

**ARK**  
2002



**Eesti Riiklik Autoregistrikeskus on avalikke teenuseid osutav Majandus- ja Kommunikatsiooniministeeriumi valitsemisalas tegutsev riigiasutus. ARKi põhiülesanneteks on Eestis kasutatavate autode, busside, nende haagiste, mootorrataste, motorollerite, traktorite, liikurmasinade, nende haagiste, maastikusõidukite ning trammide ühtse riikliku tehnopoliitika ja sõidukijuhtide väljaõppe ühtse riikliku poliitika elluviimine, liiklusregistri ja mootorsõidukite juhilubade riikliku registri pidamine.**

ARKi tegevuse eesmärgiks on riiklike kavade elluviimine liiklusohutuse suurendamise ja mootorsõidukite keskkonnakahjulikkuse vähendamise valdkonnas.

ARK loodi 1. aprillil 1991. aastal. Ta kasvas välja toonase Siseministeeriumi haldusesse kuulunud Riikliku Autoinspektsiooni Valitsuse Vabariiklikust Registreerimis- ja Eksamijaoskonnast. Kaksteist aastat tagasi alustati praktiliselt nullist, kuid nüüdseks on loodud kaasaegne info-tehnoloogiline asutus. Liiklusregistrisse on kantud üle 530 000 liiklusvahendi, juhiloa registrisse ligikaudu 509 000 juhiloa omaniku andmed. ARKis töötab 355 inimest.

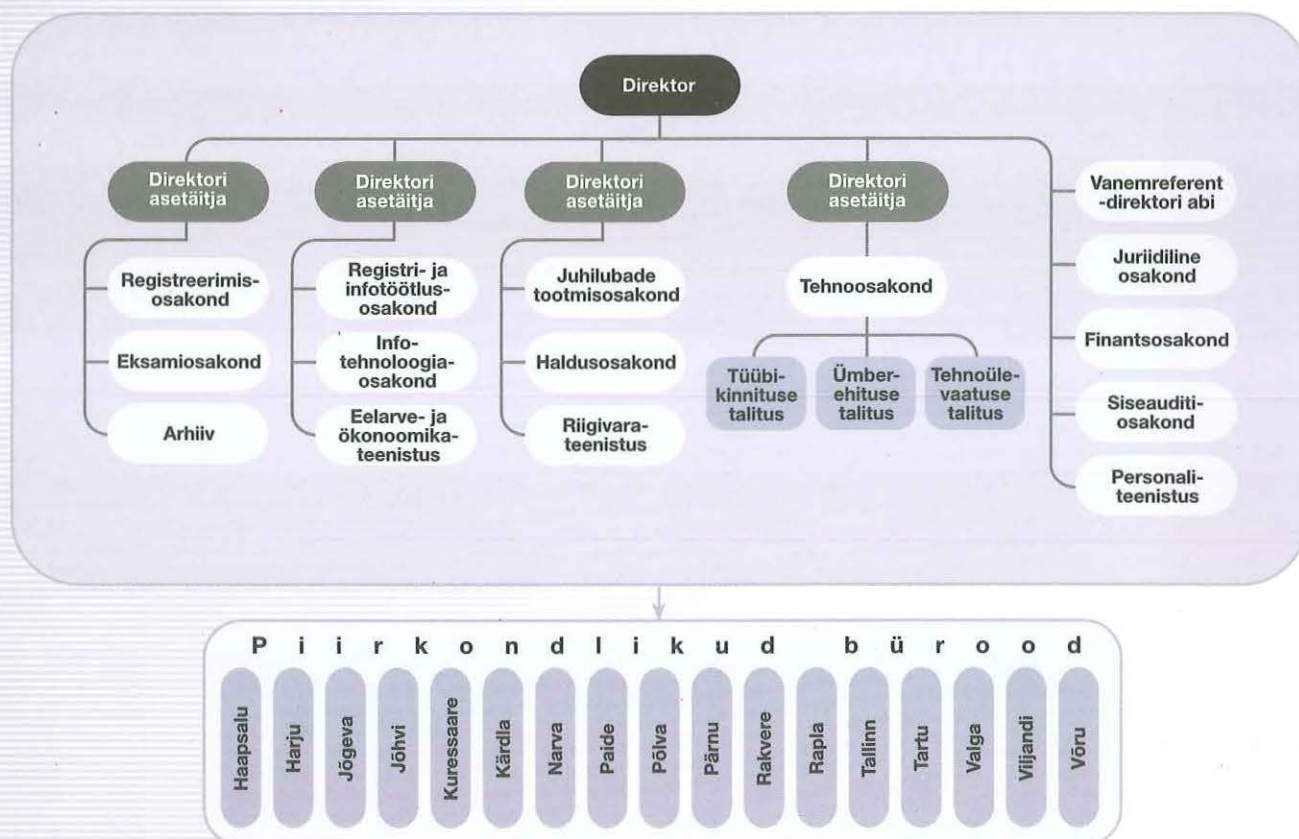
ARK on Rahvusvahelise Juhilubade ja Eksamite Organisatsiooni CIECA (Commission Internationale des Examens de Conduite Automobile) ning Rahvusvahelise Mootorsõidukite Tehnoülevaatuste Komitee CITA (Comité International de l'Inspection Technique Automobile) liige. Ta on ühinenud Euroopa Sõidukite ja Juhilubade Otsingusüsteemiga EUCARIS.

Oma tegevusaastate jooksul on ARK jälginud põhimõtet, et klientidele pakutakse seaduses ette nähtud teenuseid korrektselt, asjatundlikult ja kiirelt. Klientide teenindamiseks on ARKil üle Eesti 17 piirkondlikku bürood.

**ARKi põhiülesanded on:**

- Mootorsõiduki ja trami juhtimisõiguse saamiseks või taastamiseks nõutavate eksamite korraldamine, eksamitulemuste hindamine, juhtimisõiguse andmine, juhilubade väljastamine, vahetamine ja tagasi nõudmine ning vastava arhiivi pidamine.
- Seadusega ette nähtud juhtudel ja tingimustel juhtimisõiguse peatamine ja kehtetuks tunnistamine.
- Mootorsõidukite, nende haagiste ja maastikusõidukite registreerimine, nende registreerimismärkide ja -tunnistuste väljastamine, registri-muudatuste vormistamine ning vastava arhiivi pidamine.
- Mootor-, maastikusõidukite ning trammide osade ja varustuse tehnilise ekspertiisi, katsetamise ja tüübikinnituse teostamine ja korraldamine. Samuti nende tehnoseisundi nõuetele vastavuse kontrolli teostamine ja korraldamine.
- Mootorsõidukijuhi juhendajale ja õpetajale vastava tunnistuse väljastamine.
- Mootorsõidukijuhi koolituse üle järelevalve teostamine.
- Liiklusregistri pidamine ja liiklusregistris olevate andmete analüüs.

**Eesti Riikliku Autoregistrikeskuse struktuur**



**ARK**  
2002

**Eesti Riiklik**  
**Autoregistrikeskus**  
Aastaraamat  
2002

## Sisukord

Tähtsündmused 2002. aastal	3
Direktori pöördumine	4
Liiklusregistris esmakordselt registreeritud sõiduautod 2002. aastal	6
2002. aastal esmaselt registreeritud sõidukite jaotumine vanuse järgi	7
2002. aastal uued esmaselt registreeritud sõiduautod margi järgi	7
2002. aastal esmaselt registreeritud sõiduautod värvuse järgi	7
2002. aastal esmaselt registreeritud sõiduautod uste arvu järgi	8
Sõidukite esmane registrisse kandmine 2002. aastal	8
Levinumad sõiduautomargid ning nende ehitusaastad, seisuga 01.01.2003	8
2002. aastal esmaselt registreeritud sõidukid	9
2002. aastal esmaselt registreeritud sõiduautod keretüübi järgi	9
Sõidukite jaotumine haldusterritooriumide järgi, seisuga 01.01.2003	10
Sõidukite arv 1997–2002	10
Sõidukite jaotumine vanuse järgi, seisuga 01.01.2003	11
2002. aastal esmaselt registreeritud mootorrattad	11
Sõidukite jaotumine kütuse liigi järgi, seisuga 01.01.2003	11
2002. aastal esmaselt registreeritud mootorrattad keretüübi järgi	11
Tehnoölevaatuste arv 1996.–2002. aastal kategooriate lõikes	12
Teostatud tehnoölevaatused maakondade lõikes 2001. ja 2002. aastal	12
Tehnoölevaatusel ilmnenuid peamised vead 2001. ja 2002. aastal	12
Kehtivad juhiloa, seisuga detsember 2002	12
Eestis esmakordselt arvele võetud uute autode arv aastate lõikes	13
2002. aastal väljastatud juhiloa büroode lõikes	13
Autokoolide sõidueksami läbivus 2002. aastal	13
Esmase juhtimisõiguse tühistamise põhjused, 01.01.-31.08.2002	14
Juhtimisõiguse peatamise kestvus kuudes	14
Juhtimisõiguse peatamine büroode lõikes	14
ARKi eelarve	15
ARKi bürood	16

## Tähtsündmused 2002. aastal

### Jaanuar

- 1. jaanuarist on lubatud lisakaitseraudade paigaldamine ainult maastikuautodele.
- Sõiduki registreerimistunnistusele kantavale ehitusaastale anti uus tähendus: nüüd kantakse registreerimistunnistusele sõiduki esmase kasutuselevõtu aasta. Varem kehtinud korra kohaselt peeti ehitusaastaks aega, millal sõiduk tehases valmis sai.
- Alates 2002. aastast peavad ratastraktorid, liikurmasinad ning nende haagised korralise ülevaatuse läbimiseks omama Eesti standarditele vastavat registreerimismärki. Nõukogude Liidu aegsete registreerimismärkidega sõidukeid enam ülevaatusel läbi ei lasta.
- Liiklusregistrist kustutati kõik Nõukogude Liidu aegsete registreerimisdokumentidega mootorsõidukid. Nii vähenes liiklusregistris olevate sõidukite arv 107 112 võrra.

### Aprill

- Jõgeva büroo sai uue juhataja.

### Juuni

- Nõukogude Liidu aegset auto ja mootorratta juhiluba sai eksamiteta vahetada kuni 30. juunini. Alates juulist tuleb juhiloa vahetuseks edukalt sooritada nii liiklusteooria- kui ka sõidueksam.

### Juuli

- Alates 1. juulist alustas ARK kohustuslikku mootorsaaside registreerimist.
- Käivitus pilootprojekt Euroopa Sõidukite ja Juhilubade Otsingusüsteemi ehk EUCARISega. Pilootprojekti käigus alustas ARK Hollandiga kahepoolset infovahetust sõidukite esmaregistreerimisel dokumentide kontrollimiseks.

### September

- ARK tõhustas kontrolli autokoolide üle ning viis läbi spetsiaalse koolituse autokoolide järelevalve organiseerijatele.
- Muudetud liiklusseaduse alusel hakkas ARK peatama juhtimisõigust.

### Oktoober

- Valga büroo kolis kaasaegsetesse ruumidesse.
- ARKi büroodes hakati kinnitama allkirja õigsust sõiduki kasutamise volikirjal, kui juht soovib Eestis registreeritud sõiduauto või kuni 3500kilogrammise registrimassiga veoautoga Eestist välja sõita.
- Algas täiemahuline andmete vahetamine Euroopa Sõidukite ja Juhilubade Otsingusüsteemis ehk EUCARISe süsteemis Hollandi ja Lätiga.

### November

- Esmast juhiluba vahetasid esimesed uue koolituskava järgi autokooli läbijad. Alates 1. septembrist 2000 hakkas kehtima kaheastmeline koolitussüsteem. Juhilubade vahetamise ajaks peavad noored autojuhid läbima lõppastme koolituse.

### Detsember

- Hakati väljastama uut tehnölevaatuse rahvusvahelist tunnistuse vormi rahvusvahelises liikluses osalevatele N kategooria veoautodele ning M2 ja M3 kategooria bussidele.



## Areng täiuslikkuse suunas

**Kui aasta 2001 oli ARKile murranguline, sest vastu võeti suur hulk tööd reguleerivaid õigusakte, siis 2002. aasta märksõnadeks olid stabiliseerumine, vigade parandamine ning õppimine. Samuti sai eelmisel aastal ARKi töö uue rahvusvahelise mõõtmega, sest ühineti Euroopa Sõidukite ja Juhilubade Otsingusüsteemi ehk EUCARISega.**

Aasta aastalt täiustub ja paraneb ARKi tehniline baas ning liiklusregister ja juhilubade register peegeldavad tegelikkust üha täpsemini. 2002. aasta juulini anti punakaaneliste nõukogudeaegsete juhilubade omanikele viimane võimalus vahetada load välja kaasaegsete vastu ilma eksamiteta. Aasta alguses kustutati registrist kõik nõukogudeaegsete dokumentidega sõidukid, mida omanikud ei olnud ümber registreerinud. Nii vähenes liiklusregistris olevate sõidukite arv ligikaudu 107 000 võrra.

### Lisandus pea 17 500 sõidukijuhti

2002. aastal lisandus ligikaudu 3 500 esmase juhiloa omanikku enam kui aasta varem, iga päev tõi teedele 41 väheste kogemustega noort juhti. 2003. aasta alguses oli Eestis 507 858 juhti, nendest 27 834 esmase juhiloa omanikku.

Lähtudes faktist, et mida tugevam on algajate juhtide õpe, seda turvalisemalt nad liikluses osalevad ja seda väiksem on nende oht sattuda liiklusõnnetustesse, tõhustas ARK 2002. aastal kontrolli autokoolide üle ja tegi neile puuduste kõrvaldamiseks mitmeid ettekirjutusi. Varem kontrolliti autokoole regulaarselt kaks korda aastas, või juhul, kui keegi esitas kooli kohta kaebuse.

### Esimesed juhid lõppastme koolitusel

2000. aasta 1. septembrist muutus sõidukijuhtide koolitus kaheastmeliseks. Eelmise aasta lõpus hakkasid esimesed uue koolituskorra järgi õppinud juhid esmaseid juhilubasid täisõiguslike liiklejadokumentide vastu vahetama. Lõppastme koolitus on nii praktiline kui ka teoreetiline ning kohustab noori juhte lisaks loengute kuulamisele läbima ka pimedaja ja libedaja sõidutunnid.

### Eesti sõidukibaas nooreneb

Sõidukite arv liiklusregistris muutub pidevalt. 1. jaanuari 2002. aasta seisuga oli Eestis registreeritud 500 186 mootorsõidukit ja 36 745 haagist, aasta lõpuks oli neid 493 441 ja 37 393. Uusi autosid lisandus võrreldes eelnevate aastatega rekordarv: 14 701 sõiduautot, 2 411 veoautot ja 89 bussi. Päevas lisandus seega Eesti teedele 47 uut ja 106 kasutatud masinat.

Aeglaselt, kuid järjepidevalt nooreneb sõidukite vanuseline koosseis. Kui kümme aastat tagasi oli sõidukite keskmine vanus 14-15 aastat, siis tänaseks läheneb see kümnele aastale. Tehniliselt korras sõidukeid, mis on läbinud korralise ülevaatuse, on ligikaudu 350 000.

Mis aga saab ülevaatuse mitteläbinud masinatest? Osaliselt sõidetakse seadusest tulenevaid nõudeid trotsides ilma kehtiva ülevaatuseta, osa sõidukeid seisab keskkonda kahjustades looduses või linna risustades tänavail. Loodetavasti toob abi peagi Eestis rakendatav kasutuselt kõrvaldatud sõidukite direktiiv, mis on üheks keskkonna puhtuse tagamise mõjutusvahendiks. 2002. aastal viidi EMEXisse umbes 10 000 sõidukit, kuid liiklusregistrist kustutati seoses lammutusele üleandmisega vaid 2 000 sõidukit. Nii jääb osa olematuid sõidukeid endiselt registrisse.

### ARK hakkas peatama juhtimisõigust

2002. aasta kaheksa esimese kuuga tühistati 1 285 esmase juhiloa omanikul juhtimisõigus, rekordilisel jäeti augustis jalamehiks 215 algajat sõidukijuhti. Peamisteks tühistamise põhjusteks olid endiselt kiiruse ületamine ning alkoholihoobes sõiduki juhtimine.

Alates septembrist muutus liikluseadus ja esmaste juhilubade omanike juhtimisõigust enam ei tühistata, vaid nende liikluseeskirjade vastu rikkumisi vaadatakse samaväärselt teiste juhilubade omanike rikkumistega.

Liikluseaduse muudatus tõi kaasa ARKile uue ülesande. Alates septembrist hakati peatama liikluseeskirja rikkunud sõidukijuhtide juhtimisõigust. Eelmise aasta nelja kuuga peatati juhtimisõigust 1 583 korral. Kõige rohkem peatati juhtimisõigust kolmeks kuuks (1 467 korral), kõige pikem periood oli 24 kuud – sellise otsuse tegi ARKi Tallinna büroo viiel korral. Peatamise põhjuseks oli kõige enam alkoholiga seonduv, kas mootorsõiduki juhtimine purjus peaga või joobeseisundit tuvastavast

läbivaatusest keeldumine. Juhtimisõiguse peatamise otsuseid tegi kõige enam ARKi Tallinna büroo, kust saadeti autojuhtidele koju 517 peatamisotsust.

#### **Muudatused dokumentide vormistamisel**

2002. aasta alguses anti registreerimistunnistusele kantavale ehitusaastale uus tähendus: ehitusaastana kantakse tunnistusele sõiduki esmase kasutuselevõtu aasta. Varasemalt tähistas ehitusaasta tehases valmimise aega.

1. detsembrist 2002 hakati Eestis väljastama uut tehnõulevaatuse rahvusvahelise tunnistuse vormi. Eesti on ühinenud 1997. aastal Viinis sõlmitud kokkuleppega "Ratassõidukite korralistele tehnõulevaatustele ühtsete nõuete kehtestamine ja selliste ülevaatuste vastastikune tunnustamine". Uus vorm on vajalik liiklemisel kokkuleppega ühinenud maades, näiteks Soomes, Venemaal, Ungaris, Rumeenias jne. Rahvusvahelise tehnõulevaatuse uut vormi antakse välja rahvusvahelises liikluses osalevatele veoautodele ja bussidele.

Uuendusena saab ARKi büroodes ametlikult kinnitada sõiduki omaniku allkirja õigsust sõiduki kasutamise volikirjal, kui juht soovib Eestis registreeritud sõiduauto või kuni 3500kilogrammiga registrimassiga veoautoga Eestist välja sõita ja ta ei ole mootorsõiduki omanik või kantud kasutajana sõiduki registreerimistunnistusele.

Tehnika areng toob Eesti liiklusesse uusi ja võimsaid sõiduvahendeid. 1. juulist 2002 alustas ARK esmakordselt maastikusõidukite kohustuslikku registreerimist, registreerimisele kuuluvad ka ratasmaastikusõidukid (ATVd).

#### **Klienditeenindus jätkuvalt prioriteediks**

2002. aastal võeti kasutusele mitmeid infotehnoloogilisi rakendusi, mis aitavad oluliselt kaasa klientide teenindamise tõhustamisele. Näiteks käivitus internetipõhine riigilõivu tasumise kontrolli võimalus ja ühineti X-teega, võeti kasutusele infotehnoloogiavahendite halduse ja süsteemi monitooringu infosüsteem, käivitus andmebaasidevaheline reaalaajas toimiv päringusüsteem. 2002. aasta sõidukite registreerimise alusdokumendid on ARKis hoiul nii paberitel kui ka digitaalselt – iga päev arhiveeriti ligi 4 000 sõidukite registreerimisega seotud dokumenti. Arenguga kaasnevad muudatused on juba toonud kaasa uued soovid, vajadused ja ka võimalused. Nii on ARK püstitanud uued ülesanded, mis ootavad elluviimist: kahepoolse püsiside loomine politseiga, digitaalallkirja kasutuselevõtmine, kaardimaksete süsteemi rakendamine ARKi büroodes, teooriaeksami sooritamise üleviimine paberkuult arvutisse ning Euroopa Liidu nõuetele vastava juhtimisõiguse infosüsteemi käivitamine.

2002. aastal liitus ARK rahvusvahelise infosüsteemiga EUCARIS (Euroopa Sõidukite ja Juhilubade Otsingusüsteem), millega on esialgu liitunud kaheksa riiki. Andmeid hakati vahetama Läti ja Hollandi andmebaasidega, selle aasta alguses Saksamaa ja Leeduga. Infovahetuse ülesanne on kaitsta Eesti tarbijate huve: põhjalik kontroll autode esmeregistreerimisel aitab tõkestada vargusi ja annab ostjale kindlustunde, et sõiduki dokumendil esitatud andmed on õiged.

ARKi töö tõhusus sõltub paljude asutuste kaasabist. Seetõttu pöörasime 2002. aastal varasemast rohkem tähelepanu

koostööpartnerite koolitamisele, viies läbi mitmeid piirivalvuritele ja tolliametnikele suunatud sõidukite tehnoseisundikoolitusi. Eesmärk oli lihtne ja selge: vältida teiste riikide registris olevate eksploatatsiooniks kõlbmatute sõidukite liiklemist Eesti territooriumil.

#### **Uued bürood ja kaasaegsed ülevaatuspunktid**

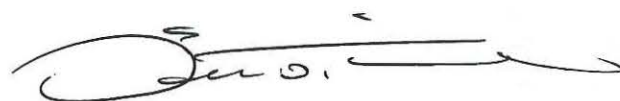
2002. aasta oktoobris avas ARKi Valga büroo ukсед kaas-aegselt renoveeritud ruumides. Samas hoones asub ka Valga Tollinspektuur, mis teeb kliendile asjaajamise eriti mugavaks.

Teisel poolaastal alustati Pärnu büroo uue hoone ehitamist, mis valmib 2003. aastal. Alustati ka uue Tartu büroo projekteerimist. Meie sihiks on, et paari aasta pärast asuvad kõik ARKi bürood kaasaegsetes ruumides, kuhu on meeldiv tulla ning kus on hea töötada.

2002. aastal hakkasid tehnõulevaatuspunktide projekteerimisele ja ehitamisele kehtima täiendavad nõuded. Kohustuslikuks said kliendiruum, vormistamise ruum, kliendi WC jne.

**Usun, et ARK täitis peamised püstitatud eesmärgid 2002. aastal. Kuid ühe eesmärgi täitumise järel avanevad uued teed, kuhu poole edasi areneda. Iga organisatsiooni suurimaks kapitaliks on tema töötajad. Täna kõiki töötajaid, tänu kellele kujunes eelmine aasta nii edukaks. Samuti tänan ARKi koostööpartnereid, kliente ja kolleege, kes oma hea nõu ja vahel ka kriitikaga on kaasa aidanud ARKi arengule.**

*Jätkuva eduka koostöö nimel,*



**Eero Till,**

Eesti Riikliku Autoregistrikeskuse direktor

# Liiklusregistris esmakordselt registreeritud sõiduautod 2002. aastal

Mark	2002	2001	2000	1999	1998	1997	1996	1995	1994	1993	1992	1991	1990	1989	1988	1987	1986
Volkswagen	1 085	50	167	246	190	95	110	208	313	488	659	188	42	18	15	8	5
Ford	630	55	26	104	123	126	183	350	332	434	527	143	30	7	2	1	5
Opel	626	40	54	159	122	106	150	239	261	356	529	145	33	12	2	6	3
Peugeot	1 984	111	3	5	8	2	2	5	5	8	7	5	3	3	0	0	1
Audi	242	49	106	130	90	73	86	124	142	240	348	203	73	21	6	3	3
Toyota	1 360	80	14	11	13	20	18	36	61	46	25	13	2	2	1	0	2
Nissan	901	14	15	5	17	36	47	71	117	132	146	32	5	1	1	1	0
Mazda	1 018	11	9	8	4	18	23	28	71	65	71	23	5	0	1	2	1
BMW	226	33	55	97	61	38	56	53	61	117	194	89	25	18	13	0	2
Honda	862	30	4	4	4	5	10	28	38	39	31	22	2	4	2	1	0
Mercedes-Benz	436	68	50	50	58	46	35	55	42	45	66	32	20	13	24	8	8
Lada (VAZ)	630	31	0	0	1	1	0	0	1	1	7	9	18	19	16	11	16
Citroën	795	8	3	0	1	0	1	3	3	4	7	1	3	0	0	1	0
Volvo	276	38	27	37	35	27	20	14	31	31	42	13	2	1	2	0	0
Suzuki	479	6	2	1	0	1	2	3	0	0	2	2	0	0	1	0	1
Mitsubishi	130	17	7	6	15	29	33	23	36	78	62	26	7	4	3	1	0
Hyundai	443	6	0	5	2	1	2	0	4	1	3	0	0	0	0	0	0
Renault	363	23	3	7	6	3	7	6	10	10	9	12	2	1	1	0	0
Kia	383	10	2	0	2	0	0	0	0	0	0	0	0	0	0	0	0
Chrysler	234	9	17	24	10	10	9	2	4	3	1	1	0	0	0	0	0
Seat	253	4	1	8	2	1	3	12	9	14	6	1	0	0	0	0	1
Fiat	154	11	2	0	7	6	5	7	5	8	16	7	2	1	0	2	0
Škoda	177	9	2	0	0	0	0	2	2	0	0	0	0	0	0	0	1
Subaru	140	4	4	0	0	1	0	0	1	2	7	1	0	0	1	0	0
Saab	79	7	4	16	17	3	2	3	6	4	4	1	2	2	0	0	0
Daewoo	124	2	3	0	2	3	2	0	0	0	0	0	0	0	0	0	0
Jeep	84	7	2	1	0	0	0	1	0	1	1	0	1	2	0	0	0
Alfa Romeo	51	0	2	3	1	0	0	2	3	3	2	2	0	0	0	0	0
AZLK	0	0	0	0	0	0	0	0	0	0	1	4	3	0	3	6	8
Volga (GAZ)	0	0	0	0	0	0	0	0	0	0	0	0	2	1	0	1	1
Chevrolet	38	1	0	1	0	1	1	0	0	0	0	1	0	1	0	0	0
Lexus	36	2	1	1	0	0	0	0	0	0	0	0	0	0	0	0	0
Land Rover	20	1	3	3	1	2	1	1	1	0	1	2	0	0	0	0	0
IZ	0	0	0	0	0	0	0	0	0	0	0	2	8	5	3	2	2
Rover	2	0	1	3	4	3	1	3	3	1	4	0	1	0	0	0	0
Jaguar	17	2	0	1	1	0	0	0	0	1	0	0	0	0	0	0	0
ZAZ	0	0	0	0	0	0	0	0	0	0	1	4	2	1	0	2	0
Mini	20	0	0	0	0	0	0	0	0	0	0	0	0	0	0	0	0
UAZ	0	0	0	0	0	0	0	0	0	0	0	1	1	4	1	1	0
MZMA	0	0	0	0	0	0	0	0	0	0	0	0	0	0	0	0	0
Pontiac	0	0	0	0	0	1	0	1	4	5	0	0	0	0	0	0	0
Porsche	4	2	0	1	0	0	0	0	0	0	0	0	0	0	0	1	1
Omavalmistatud	8	0	0	0	0	0	0	0	0	0	0	0	0	0	0	0	0
Daihatsu	0	1	0	0	0	1	1	0	1	0	1	1	0	0	0	0	0
Talbot	0	0	0	0	0	0	0	0	0	0	0	0	0	0	0	0	0
Dodge	0	0	1	1	1	0	0	0	0	1	0	0	0	0	0	0	0
Lancia	0	0	0	0	0	0	0	2	2	0	1	0	0	0	0	0	0
Ferrari	2	0	1	0	0	0	0	0	0	0	0	0	0	0	0	0	0
Isuzu	0	0	0	0	0	0	0	0	0	1	1	0	0	0	0	1	0
Lincoln	0	0	0	2	0	0	0	1	0	0	0	0	0	0	0	0	0
Datsun	0	0	0	0	0	0	0	0	0	0	0	0	0	0	0	0	0
Hanomag	0	0	0	0	0	0	0	0	0	0	0	0	0	0	0	0	0
LUAZ	0	0	0	0	0	0	0	0	0	0	0	1	1	0	0	0	0
Packard	0	0	0	0	0	0	0	0	0	0	0	0	0	0	0	0	0
Plymouth	0	0	0	0	0	0	2	0	0	0	0	0	0	0	0	0	0
Proton	0	0	0	0	0	0	2	0	0	0	0	0	0	0	0	0	0
Adler	0	0	0	0	0	0	0	0	0	0	0	0	0	0	0	0	0
Austin	0	0	0	0	0	0	0	0	0	0	0	0	0	0	0	0	0
Chrysler Sunbeam	0	0	0	0	0	0	0	0	0	0	0	0	0	0	0	0	0
Daewoo-FSO	0	1	0	0	0	0	0	0	0	0	0	0	0	0	0	0	0
Daimler	0	0	0	0	1	0	0	0	0	0	0	0	0	0	0	0	0
DKW	0	0	0	0	0	0	0	0	0	0	0	0	0	0	0	0	0
Fiat Dethleffs	1	0	0	0	0	0	0	0	0	0	0	0	0	0	0	0	0
Fiat Hymer	1	0	0	0	0	0	0	0	0	0	0	0	0	0	0	0	0
Lamborghini	1	0	0	0	0	0	0	0	0	0	0	0	0	0	0	0	0
Mahindra	0	0	0	0	0	0	0	0	0	1	0	0	0	0	0	0	0
Maserati	0	0	0	0	0	1	0	0	0	0	0	0	0	0	0	0	0
MCC	0	1	0	0	0	0	0	0	0	0	0	0	0	0	0	0	0
Morris	0	0	0	0	0	0	0	0	0	0	0	0	0	0	0	0	0
Oldsmobile	0	0	0	0	0	0	0	0	0	0	0	0	0	0	0	0	0
Puch	0	0	0	0	0	0	0	0	0	0	0	1	0	0	0	0	0
RAF	0	0	0	0	0	0	0	0	0	0	0	0	0	0	1	0	0
Saturn	0	0	0	0	0	0	0	0	0	1	0	0	0	0	0	0	0
Studebaker	0	0	0	0	0	0	0	0	0	0	0	0	0	0	0	0	0
Triumph	0	0	0	0	0	0	0	0	0	0	0	0	0	0	0	0	0
Wanderer	0	0	0	0	0	0	0	0	0	0	0	0	0	0	0	0	0
Vauxhall	0	0	0	0	0	0	0	0	0	0	0	0	0	0	0	0	0



## 2002. aastal esmaselt registreeritud sõidukite jaotumine vanuse järgi

1985	1984	1983	Vanem	Kokku
4	4	1	20	<b>3 916</b>
0	4	8	15	<b>3 105</b>
5	0	1	11	<b>2 860</b>
0	0	1	3	<b>2 156</b>
1	4	3	7	<b>1 954</b>
0	1	0	7	<b>1 712</b>
0	0	1	0	<b>1 542</b>
1	1	0	3	<b>1 363</b>
4	1	1	7	<b>1 151</b>
1	2	1	1	<b>1 091</b>
6	5	0	13	<b>1 080</b>
21	17	27	165	<b>991</b>
0	0	0	3	<b>833</b>
2	1	3	8	<b>610</b>
1	0	0	0	<b>501</b>
2	0	1	0	<b>480</b>
0	0	0	0	<b>467</b>
1	0	0	2	<b>466</b>
0	0	0	0	<b>397</b>
0	0	0	0	<b>324</b>
0	0	0	0	<b>315</b>
1	0	1	8	<b>243</b>
0	0	0	2	<b>195</b>
0	0	0	0	<b>161</b>
1	0	0	4	<b>155</b>
0	0	0	0	<b>136</b>
0	0	0	0	<b>100</b>
0	0	0	0	<b>69</b>
3	2	5	29	<b>64</b>
1	1	0	43	<b>50</b>
0	0	0	2	<b>46</b>
0	0	0	0	<b>40</b>
0	0	0	0	<b>36</b>
0	2	3	8	<b>35</b>
0	0	0	0	<b>26</b>
0	0	0	1	<b>23</b>
0	0	0	12	<b>22</b>
0	0	0	0	<b>20</b>
2	0	0	7	<b>17</b>
0	0	0	12	<b>12</b>
0	0	1	0	<b>12</b>
0	0	0	0	<b>9</b>
0	0	0	0	<b>8</b>
0	0	0	0	<b>6</b>
0	1	1	4	<b>6</b>
0	0	0	1	<b>5</b>
0	0	0	0	<b>5</b>
0	0	0	1	<b>4</b>
0	0	0	0	<b>3</b>
0	0	0	0	<b>3</b>
0	0	0	2	<b>2</b>
0	0	0	2	<b>2</b>
0	0	0	0	<b>2</b>
0	0	0	2	<b>2</b>
0	0	0	0	<b>2</b>
0	0	0	1	<b>1</b>
0	0	0	1	<b>1</b>
0	0	0	1	<b>1</b>
0	0	0	0	<b>1</b>
0	0	0	0	<b>1</b>
0	0	0	0	<b>1</b>
0	0	0	0	<b>1</b>
0	0	0	0	<b>1</b>
0	0	0	0	<b>1</b>
0	0	0	0	<b>1</b>
0	0	0	0	<b>1</b>
0	0	0	1	<b>1</b>
0	0	0	1	<b>1</b>
0	0	0	1	<b>1</b>
0	0	0	1	<b>1</b>
0	0	0	1	<b>1</b>

Kokku	Sõidu autod	Veoautod	Bussid	Mootor-rattad	Haagised
38 831	28 859	5 793	497	711	2 971

### Vanuse järgi

Kuni 3 aastat	20 123	15 650	2 637	98	191	1 547
3–8 aastat	6 347	4 496	1 308	25	95	423
8–10 aastat	7 382	6 492	495	80	115	200
Üle 10 aasta	4 979	2 221	1 353	294	310	801

Eesti teedel liigub endiselt kõige rohkem Ladased, kuid eestlaste teadvusse on jõudnud Saksa auto hea maine – Ladale järgnevad Ford, Opel, Volkswagen ja Audi. Volkswagen, Ford ja Opel olid ka 2002. aastal enim esmakordselt registreeritud margid.



## 2002. aastal uued esmaselt registreeritud sõiduautod margi järgi

Daihatsu	1
Ferrari	1
Fiat Dethleffs	1
Fiat Hymer	1
Rover	2
Porsche	3
Omavalmistatud	8
Jaguar	16
Land Rover	20
Mini	20
Lexus	35
Chevrolet	38
Alfa Romeo	51
Saab	83
Jeep	86
Daewoo	127
Subaru	140
Mitsubishi	142
Fiat	164
Škoda	184
BMW	219
Audi	237
Chrysler	239
Seat	255
Volvo	298
Renault	382
Kia	390
Mercedes-Benz	439
Hyundai	447
Suzuki	479
Opel	638
Lada	659
Ford	665
Citroën	799
Honda	891
Nissan	904
Mazda	1 019
Volkswagen	1 102
Toyota	1 423
Peugeot	2 093

## 2002. aastal esmaselt registreeritud sõiduautod värvuse järgi

Punane	3 493
Hall	3 271
Must	2 712
Sinine	2 562
Tumesinine	2 244
Hõbedane	2 226
Roheline	1 987
Valge	1 886
Tumepunane	1 465
Tumeroheline	1 299
Helehall	1 283
Beež	984
Tumehall	885
Helesinine	475
Kuldne	429
Lilla	418
Helerohteline	401
Kollane	271
Helebeež	222
Oranž	92
Pruun	86
Helepruun	65
Tumepruun	35
Tumekollane	33
Helekollane	25
Helepunane	10

## 2002. aastal esmaselt registreeritud sõiduautod uste arvu järgi

0* ust	9
2 ust	312
3 ust	2 435
4 ust	10 762
5 ust	15 341

\* Omavalmistatud sõidukid

Ka eestlased on saanud aasta aastalt rikkamaks. Eelmisel aastal osteti neli kallist uut autot: üks Ferrari ja kolm Porschet.



## Sõidukite esmane registrisse kandmine 2002. aastal

	Jaani	Veebr	Märts	Apr	Mai	Juuni	Juuli	Aug	Sept	Okt	Nov	Dets	Kokku
Mootorrattad	30	32	48	120	146	88	101	67	33	19	14	13	<b>711</b>
Sõiduautod	1 931	1 858	2 219	3 002	3 036	2 602	2 807	2 682	2 346	2 637	2 120	1 619	<b>28 859</b>
sh era	759	726	1 006	1 183	1 190	1 094	1 100	1 128	913	944	705	568	<b>11 316</b>
Veoa autod	473	418	429	556	514	448	450	514	462	642	501	386	<b>5 793</b>
sh era	83	62	73	68	94	73	67	78	61	76	74	56	<b>865</b>
Bussid	66	43	39	49	37	33	46	35	27	40	38	44	<b>497</b>
sh era	3	5	1	5	1	4	4	4	4	4	4	4	<b>43</b>
Haagised	172	181	205	345	346	269	297	265	259	224	230	178	<b>2 971</b>
<b>Kokku</b>	<b>2 672</b>	<b>2 532</b>	<b>2 940</b>	<b>4 072</b>	<b>4 079</b>	<b>3 440</b>	<b>3 701</b>	<b>3 563</b>	<b>3 127</b>	<b>3 562</b>	<b>2 903</b>	<b>2 240</b>	<b>38 831</b>

## Levinumad sõiduautomargid ning nende ehitusaastad

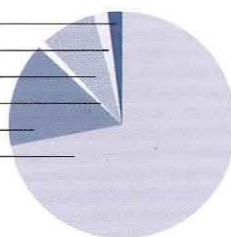
Seisuga 01.01.2003

Mark	2002	2001	2000	1999	1998	1997	1996	1995	1994
Lada (VAZ)	627	743	446	88	80	43	254	435	301
Ford	630	526	332	401	571	837	834	1 171	1 528
Opel	627	788	846	439	905	852	662	986	1 004
Volkswagen	1 082	1 158	1 087	1 099	1 278	1 127	479	630	914
Audi	242	257	373	374	487	459	567	766	613
Moskviitš	0	0	0	0	0	0	0	1	60
Nissan	901	683	789	466	628	728	555	635	675
BMW	226	227	178	230	298	280	287	237	327
Mazda	1 018	679	700	767	513	740	252	156	316
Toyota	1 362	1 056	984	675	903	905	570	490	617
Mercedes-Benz	433	414	372	230	508	349	296	311	364
Honda	850	632	493	566	609	1 233	504	166	253
Mitsubishi	132	138	254	258	304	474	183	214	337
Volvo	277	265	226	209	278	310	178	270	286
Peugeot	1 984	1 954	957	563	401	495	255	115	58
ZAZ	0	0	0	0	0	0	0	1	19
Fiat	156	121	141	71	164	336	141	27	45
Renault	363	532	296	96	218	152	87	50	85
GAZ	0	0	0	0	0	0	0	0	1
Škoda	177	223	199	218	389	393	331	258	166
Suzuki	480	287	400	420	269	333	211	138	143
Citroën	750	518	370	219	315	149	43	29	24
Hyundai	442	172	103	157	501	277	467	98	95
Saab	79	56	57	67	91	96	31	24	23
Kia	383	228	218	230	525	277	135	109	65
Seat	253	249	434	216	101	25	29	24	81
Talbot	0	0	0	0	0	0	0	0	0
Subaru	139	80	117	48	124	122	29	79	13
Daewoo	124	46	158	571	142	26	48	100	12
Chrysler	234	192	53	104	64	67	79	56	28
Chevrolet	38	14	16	4	10	6	21	48	40
Jeep	83	50	30	25	41	52	41	49	70
Alfa Romeo	51	45	42	26	36	12	5	11	6
Austin	0	0	0	0	0	0	0	0	1
Isuzu	0	0	1	0	0	0	1	6	5

## 2002. aastal esmaselt registreeritud sõidukid

Sõiduautod	28 859
Veoautod	5 793
Bussid	497
Haagised	2 971
Mootorrattad	711
Maastikusõidukid	67
Traktorid	709
<b>Kokku</b>	<b>39 607</b>

Traktorid 2%  
Mootorrattad 2%  
Haagised 8%  
Bussid 1%  
Veoautod 15%  
Sõiduautod 72%



## 2002. aastal esmaselt registreeritud sõiduautod keretüübi järgi

Sedaan	9 683
Luukpära	8 647
Universaal	8 320
Mahtuniversaal	1 808
Kupee	211
Lahtine	157
Sihtotstarbeline	17
Elamu	10
Limusiin	5
Pikap	1

Eestlased eelistavad sõiduauto puhul sedaane, kuigi lähemale on jõudnud ka luukpärad ja universaalid. Eelmisel aastal Eestis esmakordselt registreeritud autodest oli viimaseid kokku juba ligi kaks korda rohkem kui sedaane. Uute autode ostjad aga valisid ligikaudu tuhandel korral enam sedaani asemel noortepärasema luukpära keretüübi.



1993	1992	1991	1990	1989	1988	1987	1986	1985	1984	1983	Vanem	Kokku
508	1 344	2 304	2 958	2 903	2 899	3 110	3 159	3 349	3 820	4 302	27 180	<b>60 853</b>
1 797	2 733	3 527	3 009	3 505	4 104	4 907	4 165	3 546	3 138	2 645	5 843	<b>49 749</b>
1 475	2 339	2 381	1 946	1 953	2 754	2 967	3 512	3 373	3 205	3 545	5 800	<b>42 359</b>
1 488	2 057	1 904	1 400	1 599	1 365	1 366	1 280	1 380	1 461	836	5 180	<b>30 170</b>
1 007	1 619	2 003	1 414	1 385	1 813	1 721	993	965	1 305	1 844	1 658	<b>21 865</b>
120	297	1 206	1 023	1 077	1 275	1 337	1 359	1 259	1 202	1 458	10 141	<b>21 815</b>
1 052	1 512	1 393	636	527	722	665	574	403	378	438	3 558	<b>17 918</b>
490	732	851	663	689	726	737	1 088	1 252	1 630	1 653	2 835	<b>15 636</b>
451	594	602	622	779	850	1 211	1 405	1 068	922	676	910	<b>15 231</b>
897	667	497	627	634	709	542	403	297	295	348	1 572	<b>15 050</b>
373	482	470	427	428	523	593	742	701	523	680	3 315	<b>12 534</b>
290	324	367	363	438	672	657	809	551	358	167	737	<b>11 039</b>
731	760	1 035	649	1 018	813	503	538	374	287	289	602	<b>9 893</b>
392	473	470	553	504	426	484	553	555	419	326	2 300	<b>9 754</b>
69	89	108	144	163	160	144	184	105	136	121	769	<b>8 974</b>
25	53	555	538	551	503	692	617	471	307	464	2 185	<b>6 981</b>
87	122	202	121	196	253	293	431	486	451	560	2 332	<b>6 736</b>
62	113	148	140	195	190	214	322	302	330	215	608	<b>4 718</b>
1	11	100	170	165	163	174	171	177	232	233	3 072	<b>4 670</b>
15	19	8	9	22	63	89	111	153	176	150	301	<b>3 470</b>
61	32	27	28	33	36	32	52	38	65	75	52	<b>3 212</b>
40	23	40	34	32	34	46	67	76	82	78	158	<b>3 127</b>
77	114	88	42	48	29	29	19	8	8	1	0	<b>2 775</b>
32	44	33	39	49	64	77	84	55	46	42	1 304	<b>2 393</b>
1	1	0	0	0	0	0	0	0	0	0	0	<b>2 172</b>
85	62	35	41	38	42	48	89	84	23	4	2	<b>1 965</b>
0	0	0	0	0	0	2	5	42	132	235	1 119	<b>1 535</b>
41	54	57	60	40	60	69	66	62	41	29	7	<b>1 337</b>
5	9	5	1	0	0	0	0	0	0	0	0	<b>1 247</b>
28	29	21	32	40	40	24	11	3	6	1	125	<b>1 237</b>
29	80	114	156	94	130	43	41	49	37	44	80	<b>1 094</b>
73	37	9	20	21	21	26	16	9	1	2	50	<b>726</b>
12	10	28	27	46	35	41	71	51	72	37	37	<b>701</b>
2	4	12	26	36	75	57	124	110	57	17	48	<b>569</b>
12	22	46	29	41	46	55	63	38	70	35	9	<b>479</b>

# Sõidukite jaotumine haldusterritooriumide järgi

Seisuga 01.01.2003

Haldusterritoorium	Sõiduautod	sh era	Auto- bussid	sh era	Veoautod	sh era	Moto	Haagised
Harju maakond	168 576	110 050	1 999	274	32 807	9 030	2 002	13 983
sh Tallinn	132 874	78 787	1 754	158	25 933	5 452	1 386	10 988
Hliu maakond	4 507	4 302	62	18	944	605	122	413
sh Kärdla	1 180	1 099	24	2	212	115	40	93
Ida-Viru maakond	36 535	34 675	708	184	5 750	2 509	807	2 747
sh Narva	9 009	8 500	129	41	1 176	517	301	596
sh Kohtla-Järve	10 131	9 912	170	53	1 278	662	151	634
sh Jõhvi	3 304	2 922	111	18	745	238	46	232
Jõgeva maakond	11 324	10 457	151	64	2 528	1 313	227	1 507
sh Jõgeva	2 252	1 837	25	10	407	159	50	240
Järva maakond	11 306	10 559	125	34	2 581	1 200	300	1 232
sh Paide	2 744	2 516	35	5	559	194	49	326
Lääne maakond	9 557	8 219	131	22	2 204	987	180	1 005
sh Haapsalu	4 238	3 221	61	11	928	252	70	410
Lääne-Viru maakond	20 615	19 303	308	76	5 010	2 414	448	2 066
sh Rakvere	6 277	5 788	96	20	1 420	593	103	633
Põlva maakond	10 143	9 547	99	39	2 309	1 412	349	1 166
sh Põlva	2 316	2 057	36	12	516	221	76	448
Pärnu maakond	25 377	23 050	380	72	5 476	2 764	623	2 746
sh Pärnu	12 540	10 880	248	35	2 570	1 031	271	1 406
Rapla maakond	12 319	11 461	164	54	2 431	1 434	229	1 060
sh Rapla	2 066	1 865	33	3	408	162	33	210
Saare maakond	11 346	10 538	168	40	2 393	1 302	316	1 106
sh Kuressaare	4 580	4 287	99	11	1 065	417	114	615
Tartu maakond	39 575	35 281	418	114	7 531	3 460	669	4 431
sh Tartu	25 640	23 044	306	65	4 506	1 752	431	2 951
Valga maakond	11 527	10 464	146	41	2 188	1 271	281	941
sh Valga	4 794	4 476	70	15	793	398	126	408
Viljandi maakond	16 102	15 116	232	74	3 504	2 129	453	1 798
sh Viljandi	5 920	5 437	91	26	1 227	580	170	696
Võru maakond	11 888	11 233	215	58	2 523	1 433	253	1 192
sh Võru	4 771	4 356	97	17	1 079	509	101	528
<b>Kokku</b>	<b>400 697</b>	<b>324 255</b>	<b>5 306</b>	<b>1 164</b>	<b>80 179</b>	<b>33 263</b>	<b>7 259</b>	<b>37 393</b>

Eestlased on juba mitu aastat eelistanud uusi sõiduautosid (2002. aastal esmaselt registreeritud autode suurima grupi moodustasid alla 3aastased), kuid bussipark on meil vana. Eelmisel aastal registreeriti Eestis 497 busi, millest üle poole ehk 294 olid vanemad kui kümme aastat. Mujal maailmas kantakse 7–8aastased bussid maha, kuna aga Eesti ettevõtjatele pole uute busside hind veel taskukohane, ostetakse siseturule just vanemaid busse.



## Sõidukite arv 1997–2002

	01.01. 1997	%	01.01. 1998	%	01.01. 1999	%	01.01. 2000	%	01.01. 2001	%	01.01. 2002	%	01.01. 2003	%
Mootorrattad	4 680	1	5 337	1	6 118	1	6 699	1	6 703	1	6 837	1	7 259	1
Sõiduautod	406 598	78,4	427 678	77,9	450 954	77,8	458 700	77,8	463 883	78	407 272	76	400 697	76
sh era	361 179		375 218		394 725		402 835		401 525		343 724		324 255	
Veoautod	71 304	13,7	76 605	14	80 617	13,9	81 030	13,9	82 119	14	80 535	15	80 179	15
sh era	29 033		31 568		34 038		35 293		35 535		34 560		33 263	
Bussid	6 829	1	6 457	1	6 306	1	6 196	1	6 059	1	5 542	1	5 306	1
sh era	1 606		1 554		1 549		1 556		1 570		1 272		1 164	
Haagised	29 275	6	32 916	6	35 785	6	36 950	6	37 463	6	36 745	7	37 393	7
<b>Kokku</b>	<b>518 686</b>	<b>100</b>	<b>548 993</b>	<b>100</b>	<b>579 780</b>	<b>100</b>	<b>589 575</b>	<b>100</b>	<b>596 227</b>	<b>100</b>	<b>536 931</b>	<b>100</b>	<b>530 834</b>	<b>100</b>

## Sõidukite jaotumine vanuse järgi

Seisuga 01.01.2003

	Kokku	Kuni 3 aastat	3–8 aastat	8–10 aastat	Üle 10 aasta
Mootorrattad	7 259	444	568	419	5 828
Sõiduautod	400 697	37 514	46 628	37 905	278 650
sh era	324 255	5 886	23 668	32 663	262 038
Veoa autod	80 179	6 414	11 882	5 104	56 779
sh era	33 263	116	1 251	1 694	30 202
Bussid	5 306	251	434	343	4 278
sh era	1 164	3	32	56	1 073
<b>Kokku autod</b>	<b>486 182</b>	<b>44 179</b>	<b>58 944</b>	<b>43 352</b>	<b>339 707</b>
<b>Kokku mootorsõidukid</b>	<b>493 441</b>	<b>44 623</b>	<b>59 512</b>	<b>43 771</b>	<b>345 535</b>
<b>Haagised</b>	<b>37 393</b>	<b>3 569</b>	<b>6 242</b>	<b>4 193</b>	<b>23 389</b>

Ikka veel liigub Eesti teedel kõige rohkem üle 10 aasta vanuseid busse ja veoautosid (vastavalt 4 278 ja 56 779).



## 2002. aastal esmaselt registreeritud mootorrattad

Cagiva	1
Changzhou	1
Daelim	1
DKW	1
MMZ	1
Royal Enfield	1
Sachs	1
Standard M	1
Zündapp	1
CZ	2
MUZ	2
Omavalmistatud	2
CPI	3
Triumph	3
KZID	5
Kymco	5
VPMZ	5
Ducati	6
Moto Guzzi	6
Pannonia	7
MMVZ	10
TMZ	10
Aprilia	11
Harley-Davidson	12
IMZ	14
KTM	14
BMW	31
Jawa	50
IZ	56
KMZ	59
Kawasaki	66
Honda	68
Suzuki	118
Yamaha	137
<b>Kokku</b>	<b>711</b>

## Sõidukite jaotumine kütuse liigi järgi

Seisuga 01.01.2003

Kütuse liik	Kokku	Sõiduautod	Veoa autod	Bussid	Mootorrattad
	<b>493 441</b>	400 697	80 179	5 306	7 259
Bensiin	<b>397 801</b>	355 084	33 769	1 698	7 250
Diiselmootor	<b>95 610</b>	45 597	46 396	3 608	9
Gaas	<b>30*</b>	16	14	0	0

\* Esmaselt ei lisandunud, tegemist on andmete täpsustamisega seoses tehtud tehingutega uues süsteemis.

## 2002. aastal esmaselt registreeritud mootorrattad keretüübi järgi

Traik	1
Sportmootorrattas	2
Veomotoroller	4
Enduuro	13
Motoroller	22
Külghaagisega mootorrattas	63
Mootorrattas	606

2002. aastal esmaselt Eestis registreeritud mootorrattastest oli vanim 1936. aasta Zündapp K350. Autodest aga 1931. aastal ehitatud Ford A ja Packard 200 Light Eight.

Eestis registreeriti eelmisel aastal üks Traik. Sellel mootorrattal on üks esiratas ning kaks tagaratast, istekohad jagunevad samamoodi: juhiistme taha jääb kahekohaline iste reisijatele.



## Tehnoülevaatuste arv 1996.–2002. aastal kategooriate lõikes

Kategooria	1996	1997	1998	1999	2000	2001	2002
Mootorrattad	2 270	1 921	1 926	1 815	1 823	1 951	2 233
Sõidua autod	210 348	223 217	231 999	233 789	231 761	236 427	236 907
Autobussid	5 623	6 087	6 176	6 553	6 134	6 950	6 804
Veoa autod	44 573	53 776	56 721	55 675	55 208	57 026	61 177
Kerghaagised	9 678	9 023	9 541	10 081	10 202	10 930	11 758
Haagised	8 099	12 322	13 277	12 211	13 124	14 116	17 198
Traktori haagised	0	0	0	0	3 841	3 515	3 718
Liikurmasinad	0	0	0	0	2 140	1 723	1 878
Ratastraktorid	0	0	0	0	13 606	12 019	12 324
<b>Kokku</b>	<b>280 591</b>	<b>306 346</b>	<b>319 640</b>	<b>320 124</b>	<b>337 839</b>	<b>344 657</b>	<b>353 997</b>

## Teostatud tehnoülevaadused maakondade lõikes 2001. ja 2002. aastal

	2001	2002
Haapsalu	4 948	4 774
Harju	49 797	46 875
Hiumaa	3 409	3 599
Jõgeva	11 483	11 066
Jõhvi	21 561	21 779
Kuressaare	9 101	9 368
Narva	9 213	9 109
Paide	10 923	11 352
Põlva	8 685	8 860
Pärnu	29 348	30 466
Rakvere	19 681	19 640
Rapla	7 576	7 668
Tallinn	84 062	92 265
Tartu	35 105	39 586
Valga	15 497	13 821
Viljandi	14 790	14 483
Võru	9 478	9 286
<b>Kokku</b>	<b>344 657</b>	<b>353 997</b>

## Tehnoülevaatusel ilmnenu d peamised vea d 2001. ja 2002. aastal

### 2001. aasta

Seisupidur	33 779
Muud seadmed ja varustus	26 344
Sõidupidur	20 622
Kere	19 594
Registreerimismärgi valgustus	19 083
Lähituled	17 685
Heitgaasitorustik	16 008
Esitelg(-jed)	14 312
Muud tuled	12 420
Heitgaasid	9 241
Kõik ülejäänud	121 744

### 2002. aasta

Muud seadmed ja varustus	26 352
Kere	24 759
Ohukolmnurk	21 779
Seisupidur	20 600
Registreerimismärgi valgustus	18 713
Sõidupidur	17 109
Esitelg(-jed)	15 733
Lähituled	15 448
Heitgaasitorustik	14 956
Muud tuled	11 733
Kõik ülejäänud	124 121

Erinevalt varasematest aastatest on Eestis tehnikontrolli käigus selgunud uus murelaps – 2002. aasta üllatajaks oli ohukolmnurk, mis puudus 21 779 autost.



## Kehtivad juhiload

Seisuga detsember 2002

Ajutine juhiluba	114
Esmane juhiluba	27 834
Juhiluba	480 024
Piiratud õigusega juhiluba	933
<b>Kokku</b>	<b>508 905</b>

## Eestis esmakordselt arvele võetud uute autode arv aastate lõikes

	Sõiduautod	Veoa autod	Bussid
1992	3 295	838	61
1993	2 613	299	75
1994	2 763	341	76
1995	3 091	656	51
1996	4 528	1 005	51
1997	9 448	2 211	48
1998	8 400	2 178	70
1999	6 864	1 413	69
2000	10 240	1 746	61
2001	12 822	2 088	90
2002	14 701	2 411	89

Kõige tagasihoidlikum arv juhilube väljastati 2002. aastal maakondade lõikes Jõgeval – vaid seitse esmast luba. Kahjuks peavad jõegevamaalased uute lubade saamiseks eksameid tegema Tartus või Paines, sest Jõgeval enam eksamineerijat ega eksamiplatsi pole.



## 2002. aastal väljastatud juhiload büroode lõikes

Büroo	Vahetusload	Esmased load	Kokku
Haapsalu	503	295	798
Harju	1 226	1 027	2 253
Jõgeva	515	7	522
Jõhvi	1 661	864	2 525
Kuressaare	641	548	1 189
Kärdla	202	144	346
Narva	1 067	845	1 912
Paide	657	590	1 247
Pärnu	1 664	1 464	3 128
Põlva	522	433	955
Rakvere	1 038	919	1 957
Rapla	658	425	1 083
Tallinn	11 662	5 779	17 441
Tartu	3 739	2 458	6 197
Valga	463	418	881
Viljandi	963	705	1 668
Võru	710	507	1 217
<b>Kokku</b>	<b>27 891</b>	<b>17 428</b>	<b>45 319</b>

## Autokoolide sõidueksami läbivus 2002. aastal

	Esimest korda		
	Katseid	Neist +	Protsent
<b>Katseid üle 300</b>			
Võru Autom MTÜ	330	292	88,5
Toivo Kaldmäe Põlva AK	356	299	84
OÜ Vasara Autokool	381	317	83,2
OÜ Lääne-Virumaa Autokool	316	263	83,2
Radiant OÜ	741	585	78,9
Pärnu ATP AS	546	429	78,6
Heino Remmeli Autokool	401	315	78,6
Narva Autom	332	258	77,7
A-Autom OÜ	469	363	77,4
Aide AS	555	427	76,9
<b>101-300 katset</b>			
Autokoolitus Tartu OÜ	196	170	86,7
OÜ Autokool Madel	135	115	85,2
Stalika-Veod OÜ	119	101	84,9
Kursus & Ko OÜ	213	179	84
Hiiumaa TSK	103	86	83,5
Kuressaare Ametikool	232	193	83,2
Norax OÜ	103	85	82,5
Taavo Tenno Autokool OÜ	138	112	81,2
Rossmanni Autokool OÜ	273	215	78,8
OÜ Perrarus	242	189	78,1
<b>21-100 katset</b>			
Villu Puidukoda OÜ	57	56	98,2
Tegus Auto OÜ	40	38	95
Tihemetsa Põllumajandustehnikum	32	30	93,8
Kanepi Gümnaasium	28	26	92,9
Räpina Ühisgümnaasium	61	56	91,8

## Esmase juhtimisõiguse tühistamise põhjused

01.01.-31.08.2002\*

Kiiruse ületamine	565
mehed	526
naised	39
Joove	494
mehed	473
naised	21
Liiklusõnnetuse põhjustamine	138
mehed	113
naised	25
Muu	88
mehed	82
naised	6
<b>Kokku</b>	<b>1 285</b>
<b>mehed</b>	<b>1 194</b>
<b>naised</b>	<b>91</b>

\* Alates 1. septembrist muutus liiklusseadus ja esmase juhtimisõiguse tühistamise asemel juhtimisõigus peatatakse. 2002. aasta kaheksa kuuga väljastati 11 516 ja tühistati 1 285 (ehk 11,2%) esmast juhiluba.

## Juhtimisõiguse peatamise kestvus kuudes

Kuu	Kokku
1	67
3	1 467
6	3
12	41
18	0
24	5

## Juhtimisõiguse peatamine büroode lõikes

Tallinn	517
Pärnu	127
Tartu	125
Harju	124
Jõhvi	97
Rakvere	65
Viljandi	64
Jõgeva	60
Narva	59
Võru	58
Paide	57
Valga	56
Põlva	55
Rapla	52
Haapsalu	35
Kuressaare	21
Kärdla	11

Õppida ei ole kunagi hilja! Eelmisel aastal oli vanim esmase juhiluba naissoost omanik 67aastane, uustulnuka seisust tõendav juhiluba on taskus ka kahel 68aastasel meesterahval.





### ARKi eelarve

(tuhandetes kroonides)

	2000	2001	2002	2003
Personalikulud	31 562,1	34 854,6	33 136,0	34 035,3
Majandamiskulud, tootmiskulud	34 984,0	34 160,3	33 478,7	33 964,4
Investeeringud	5 706,0	5 029,7	8 400,0	7 935,3
Vallasasjade soetused	600,0	690,0	690,0	690,0
Laenude tagasimaksud	3 772,2	3,4	17,6	0
<b>Kokku</b>	<b>76 624,3</b>	<b>74 738,0</b>	<b>75 722,3</b>	<b>76 625,0</b>

## ARKi bürood

### **Haapsalu**

Nurme 31, 90801 Taebla  
Telefon (047) 31 433

### **Harju**

Tule põik 1, 76505 Saue  
Telefon (0) 650 1072

### **Jõgeva**

Suur 91c, 48306 Jõgeva  
Telefon (077) 60 440

### **Jõhvi**

Pargi 54, 41537 Jõhvi  
Telefon (033) 72 686

### **Kuressaare**

Kuressaare mnt 2a, 93815 Kudjape,  
Kaarma  
Telefon (045) 21 036

### **Kärdla**

Valli 1, 92412 Kärdla  
Telefon (046) 32 033

### **Narva**

Tiimani 3b, 21004 Narva  
Telefon (035) 76 801

### **Paide**

Ringtee 4, 72720 Paide  
Telefon (038) 49 080

### **Põlva**

Kase 2, 63308 Põlva  
Telefon (079) 98 590

### **Pärnu**

Tallinna mnt 64b, 80010 Pärnu  
Telefon (044) 77 488

### **Rakvere**

Narva mnt 34, 44311 Rakvere  
Telefon (032) 29 153

### **Rapla**

Savi 4, 79514 Rapla  
Telefon (048) 96 277

### **Tallinn**

Mäepealse 19, 12618 Tallinn  
Telefon (0) 620 1316

### **Tartu**

Vasara 48, 50113 Tartu  
Telefon (07) 366 241

### **Valga**

Metsa 23, 63206 Valga  
Telefon (076) 61 176

### **Viljandi**

Pargi 3a, 71020 Viljandi  
Telefon (043) 54 685

### **Võru**

Räpina mnt 5a, 65606 Võru  
Telefon (078) 21 227

## ARKi peakontor

Mäepealse 19, 12618 Tallinn  
Telefon (0) 620 1202

[www.ark.ee](http://www.ark.ee)

