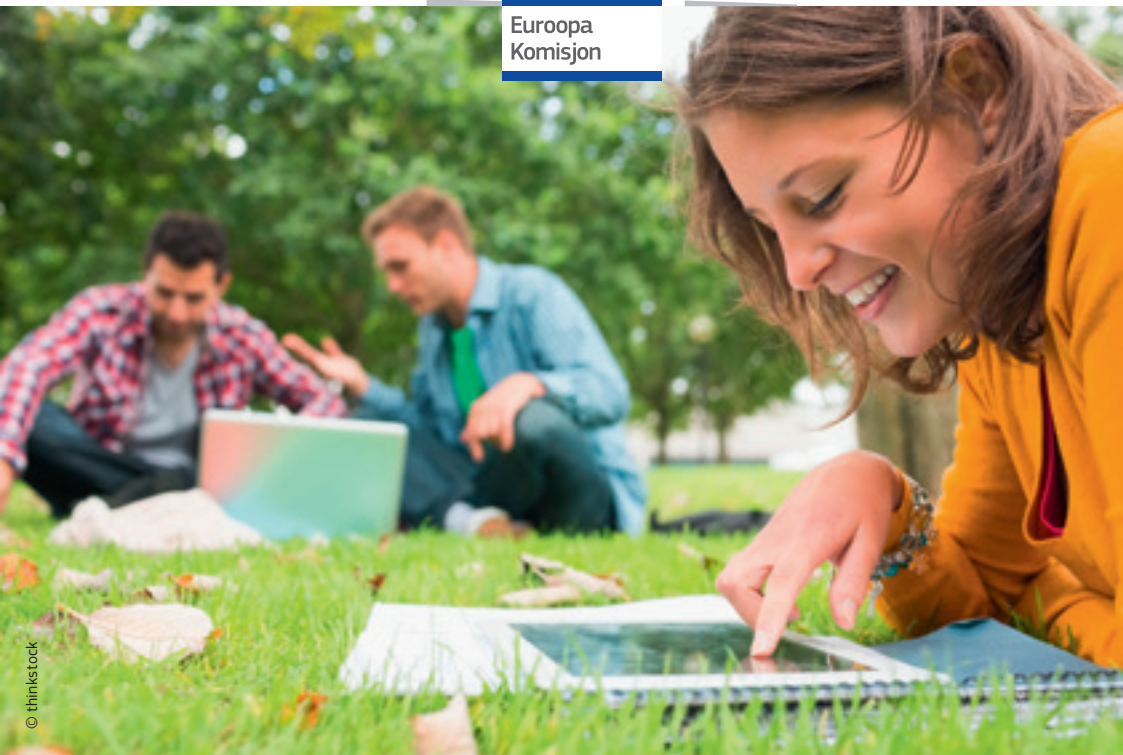




Euroopa  
Komisjon



© thinkstock

# ELi rahastuse

käsiraamat algajale

Ülevaade ELi pakutavatest  
rahastamisvõimalustest  
aastatel 2014–2020

*Eelarve*

***Europe Direct on teenistus, mis aitab leida vastused Euroopa Liitu käsitlevatele küsimustele***

**Tasuta infotelefon: (\*)  
00 800 6 7 8 9 10 11**

(\*) Antav teave on tasuta nagu ka enamik kõnesid (v.a mõne operaatori, hotelli ja telefonikabiini puhul).

Lisateavet Euroopa Liidu kohta saab internetist Euroopa serverist (<http://europa.eu>).  
Luxembourg: Euroopa Liidu Väljaannete Talitus, 2015

ISBN 978-92-79-46387-7

doi:10.2761/585151

KV-01-13-878-ET-N

© Euroopa Liit, 2015

Cover illustration © thinkstock

Allikale viitamisel on reprodutseerimine lubatud.

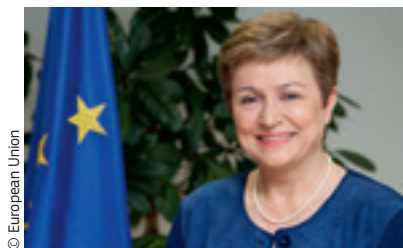
*Printed in Luxembourg*

TRÜKITUD VALGELE KLOORIVABALE PABERILE (TCF)

# Sisukord

Eessõna .....	2
Millest alustada? .....	3
Kuidas taotlust esitada? .....	6
Läbipaistvad menetlused kõigile .....	8
ELi rahastus lihtsalt .....	9
Läbipaistvus ja kontroll .....	11
Aruandekohustus ja kontroll .....	12
Väikesed ja keskmise suurusega ettevõtjad .....	14
Vabaühendused .....	20
Noored .....	25
Teadlased .....	28
Põllumajandustootjad .....	32
Avalik-õiguslikud asutused .....	34
Rahastamisvõimalused teistele toetusesaajatele .....	39
Lisateave ELi rahaliste vahendite kohta .....	41
Aastateks 2014–2020 ettenähtud summad .....	44
ELi rahastuse sõnastik .....	46

# Eessõna



© European Union

Kui oled kaalunud ELi rahastuse taotlemist, siis on see raamat Sulle! Juhul kui Sa ei ole varem ELi rahastust taotlenud, aitab käesolev käsiraamat Sul sellega algust teha. Kuid siit leiavad kasulikku teavet ka need, kes on meie programmidega varasemalt kokku puutunud.

ELi uus, mitmeaastane finantsraamistik hõlmab aastaid 2014–2020. ELi programmide

uus põlvkond tugineb varasematele headele tulemustele, mida on aga täiustatud ja lihtsustatud. Suurt rõhku on pandud ELi tuleviku jaoks olulistele valdkondadele, kuhu kuuluvad muu hulgas teadus ja innovatsioon, transport, energeetika, noorte töövõimalused ja Euroopa ettevõtjate konkurentsivõime parandamine. Meie eesmärk on selge: hoogustada töökohtade loomist ja majanduskasvu ning luua Euroopas parem elukvaliteet.

Teine oluline teema on bürokraatia vähendamine. EL on lihtsustanud Euroopa ettevõtjate, linnade, piirkondade, teadlaste ja vabaühenduste suhtes kohaldatavaid finantseeskirju. ELi rahalised vahendid peaksid praegu olema kättesaadavad hõlpsamini kui kunagi varem ning me töötame pidevalt selle nimel, et olukorda veelgi parandada. Soovime, et taotlejad saaksid keskenduda tulemuslikule tööle, mitte vormide täitmisele.

Käsiraamat on mõeldud igaühele, kes on huvitatud ELi rahastusest. Selles on toodud lingid üksikasjalikule teabele konkreetsete rahastamisvõimaluste kohta. Samuti leiab siit näiteid ja praktilisi nõuandeid.

Loodan, et leiad käsiraamatust kasulikke nõuandeid, millest on ELi rahastuse taotlemisel kasu. Mida rohkem taotlusi esitatakse, seda parem on ELi rahastatavate projektide kvaliteet ja seda suurem ELi eelarvest saadav lisaväärtus. See ongi meie eesmärk: eelarve, millega tagatakse head tulemused, millest on inimestel kasu. Soovin edu projekti elluviimisel ja loodan, et see käsiraamat on Sulle abiks esimeste sammude tegemisel selles suunas.

Kristalina Georgieva,  
eelarve ja personali eest vastutav Euroopa Komisjoni asepresident

# Millest alustada?

Käesolevas käsiraamatus tutvustatakse algajatele erinevaid ELi rahastamisvõimalusi. Siin on esitatud põhiteave taotlemismenetluste kohta ja selgitatud, kust leida täpsemat teavet. See sisaldab kõige värskemata teavet ELi käimasolevate programmide kohta rahastamisperioodil 2014–2020.

Juhend on peaaesjalikult suunatud kuuele järgmisele taotlejarühmale: väikesed ja keskmise suurusega ettevõtjad (VKEed), vabaihendused, noored, teadlased, põllumajandustootjad ja avalik-õiguslikud asutused. See võib aga olla kasulik teabeallikas ka muid valdkondi esindavate taotlejate jaoks.

## Peamised rahastamise liigid

**1. Toetusi** <sup>(1)</sup> antakse konkreetsete projektide elluviimiseks ja taotlemisvõimalustest teavitatakse tavaliselt avalikult konkursikutses avaldamise teel.

Toetusel on kindel eesmärk, mida on kirjeldatud konkursikutses. ELi rahastuse korral eeldatakse paljudel juhtudel, et toetusesaaja rahastab osa projektist ise.



äide

*Euroopa Komisjon annab ajavahemikul 2014–2017 projektikonkursi kaudu arvukalt toetusi organisatsioonidele, kes pakuvad programmi „Kodanike Euroopa” raames teavet ja/või teenuseid.*

**2. Hankepingud** <sup>(2)</sup> sõlmitakse hankemenetluse kaudu (seda menetlust nimetatakse avalikuks hankeks). Neid lepinguid sõlmitakse mitmes eri valdkonnas, kuhu kuuluvad muu hulgas uuringud, tehniline abi ja koolitus, konsultatsioonid, konverentside korraldamine, IT-seadmed ja palju muud. Lepingute eesmärk on osta teenuseid, kaupu või tellida ehitustöid, et tagada ELi institutsioonide või programmide sujuv toimimine.

<sup>(1)</sup> <http://europa.eu/!MF67jF>

<sup>(2)</sup> <http://europa.eu/!tT33Yn>

## näide

*Hiljuti avaldas Euroopa Komisjon hanketeate klastrite tiptaseme programmi raames, mis on üks osa ettevõtete konkurentsivõimele ning väikestele ja keskmise suurusega ettevõtjatele suunatud ELI programmist COSME. Osalejatelt oodatakse professionaalseid äriteenusi Euroopa VKEdele, et aidata luua ELis rohkem maailmaklassi ettevõtete klastreid. Välja valitava töövõtja ülesannete hulka kuuluvad koolituse pakkumine, parima tava jagamine, õppekäikude korraldamine ja mõju hindamine.*



© European Union

Olemas on ka muid liiki rahastusi, nagu laenud, tagatised ja auhinnad.

Toetuse andmise või lepingu sõlmimise otsuste tegemisel lähtutakse rangetest reeglitest, et tagada, et kõiki võimalikke toetusesaajaid koheldakse võrdset ja läbipaistvalt.

Toetusesaajad ja töövõtjad peavad järgima selgeid finantseeskirju, mis võimaldavad Euroopa Komisjonil ja mis tahes muudel auditeerimisasutustel kontrollida, kuidas ELI vahendeid kasutatakse.

ELi rahalise toetuse saajaid käsitleva teabe avaldamine aitab tagada, et ELi institutsioonid tegutsevad rangeid vastutuspõhimõtteid järgides.

## Kes haldab raha ning otsustab toetuste andmise ja lepingute sõlmimise?



Lõplik poliitiline vastutus ELi eelarvest tuleva raha nõuetekohase kasutamise eest lasub Euroopa Komisjonil. Kontrollimise ja iga-aastaste auditite korraldamise eest vastutavad aga ka liikmesriikide valitsused, sest ligikaudu 80% ELi rahalistest vahenditest hallatakse riikide tasandil. Peale selle vastutavad ELi-välised riigid ja rahvusvahelised organisatsioonid väikese osa ELi eelarve haldamise eest, mis on eraldatud näiteks Punase Risti ja ÜRO elluviidavatele programmidele.

Seepärast peavad ELi toetusi taotlevad või lepingutest huvitatud organisatsioonid hoolikalt kontrollima, millisele institutsioonile tuleks neil oma taotlus või projekt saata.

Euroopa Komisjon täidab eelarvet oma talituste (nn peadirektoraatide) ja rakendusametite kaudu. ELi liikmesriigid on liidu rahaliste vahendite haldamise teinud peamiselt korraldusasutuste, nagu ministeeriumide ja muude avalik-õiguslike asutuste ülesandeks. Need asutused vastutavad projektikonkursside või hankemenetluste korraldamise eest.

Komisjon on avaldanud 28 teabelehest koosneva seeria *ELi eelarve minu kodumaal*,<sup>(1)</sup> milles tutvustatakse ELi eelarvest rahastatud projekte igas Euroopa Liidu riigis. Projektid hõlmavad mitmesuguseid valdkondi alates tööhõivest, regionaalarengust, teadusuuringutest ja haridusest kuni keskkonna, humanitaarabi ja palju muuni. Projektid võivad inspireerida võimalikke taotlejaid, kes saavad ühtlasi täiendavat teavet selle kohta, millist lisaväärtust on EL projektidele loonud.



© Laura Elena Canã — European Union

(1) <http://europa.eu/ljK33kh>



© thinkstock

# Kuidas taotlust esitada?

Enne taotlemist tuleb valida programm, mille raames rahastust taotletakse, ja selgitada välja haldav asutus. Euroopa Komisjoni talitused ja ametid, aga ka piirkondlikud ja riiklikud korraldusasutused <sup>(1)</sup> avaldavad korrapäraselt teavet rahastamisvõimaluste kohta, mida nad pakuvad.

ELi eelarve täitmine käib kas otse või koostöös liikmesriikidega.



## Otsene eelarve täitmine

tähendab seda, et vahendeid või programmi haldab otse Euroopa Komisjon või mõni tema amet. Kõnealune haldamine hõlmab muu hulgas töövõtjate valimist, toetuste andmist, rahaliste vahendite ülekandmist, järelevalvetegevust jms.



## Eelarve täitmine koostöös liikmesriikidega

tähendab seda, et ELi vahendite või programmi haldamine delegeeritakse ELi riikidele. Enamiku ELi rahastatud projektide eelarvet täidetakse koostöös liikmesriikidega (sellised projektid moodustavad ELi eelarvest ligikaudu 80%).

(1) <http://europa.eu/!Hx97jv>





Kõik ELi riigid lepivad koos komisjoniga kokku ühes või mitmes rakenduskavas <sup>(1)</sup> <sup>(2)</sup>, milles on sätestatud riigi rahastamisprioriteedid.

Iga hankemenetluse või projektikonkursi puhul kehtestatakse osalemistingimused, sealhulgas nõuded, millele taotlejad peavad vastama. Korraldusasutused hindavad esitatud projekte ja otsustavad rahastamise <sup>(3)</sup>.



Euroopa Komisjon või tema rakendusametid võivad pakkuda otsetoetusi konkreetse eesmärgiga projektidele (keskkond, teadusuuringud, koolitus jne). Selliste pakkumiste <sup>(4)</sup> ja toetuste <sup>(5)</sup> puhul, mida keskselt haldavad komisjoni talitused ja ametid, on soovitatav tutvuda eespool viidatud veebisaitidega.

<sup>(1)</sup> <http://europa.eu/!Dg36XP>

<sup>(2)</sup> <http://europa.eu/!wC34HJ>

<sup>(3)</sup> <http://europa.eu/!DH69Bb>

<sup>(4)</sup> <http://europa.eu/!xg49PW>

<sup>(5)</sup> <http://europa.eu/!MF67jF>



© thinkstock

# Läbipaistvad menetlused kõigile

Kõikide taotlejate suhtes kohaldatakse ELi finantsmääruses ja selle rakenduseeskirjades <sup>(1)</sup> sätestatud läbipaistvuse ja võrdse kohtlemise põhimõtteid. See kehtib nii Euroopa Komisjoni või korraldusasutuse hallatavate toetuste taotlemisel kui ka hankes osalemise puhul.

Läbipaistvad menetlused tähendavad ka võrdset juurdepääsu teabele. Konkursikutsed avaldatakse Euroopa Komisjoni veebisaidil. Läbipaistvuse põhimõtet järgitakse ka siis, kui ELi rahalisi vahendeid hallatakse riigi või piirkondlikul tasandil. Teabe ja avalikustamisega seotud nõuded kehtestab komisjon ja neid kohaldatakse kõikjal ELis.



Komisjoni konkursikutsed avaldatakse tema peadirektoarite veebisaitidel ELi veebiportaalis Euroopa <sup>(2)</sup>. Samuti avaldatakse need Euroopa Liidu Teataja lisas ja selle elektroonilises versioonis TED-andmebaasis <sup>(3)</sup>.

<sup>(1)</sup> <http://europa.eu/!bM69BQ> (EN, DE, FR).

<sup>(2)</sup> <http://ec.europa.eu/>

<sup>(3)</sup> <http://europa.eu/!rn77uk>

# ELi rahastus lihtsalt

ELi finantsjuhtimise reeglid on sätestatud liidu üldeelarve suhtes kohaldatavas finantsmääruses ja selle rakenduseeskirjades <sup>(1)</sup>. Koos konkreetseid majandussektoreid käsitlevate õigusaktidega reguleerib see määrus kõiki ELi vahenditega seotud tehinguid. Käesolevas osas tutvustatakse teatavaid peamisi praktilisi täiustusi, mis viidi sisse selleks, et hõlbustada juurdepääsu ELi rahalistele vahenditele.

## Praktiline teave toetuste kohta

- Väiketoeuste (kuni 60 000 eurot) puhul nõutakse vähem dokumente.
- Toetust saavad organisatsioonid peavad katma osa oma projekti kuludest enda vahenditest, projekti tuludest või muude rahastajate vahenditest (nn kaasrahastamine).
- Teatavatel organisatsioonidel, nagu vabaühendustel, võidakse nõuda rahaliste tagatiste esitamist, et nad saaksid kasutada suuremaid makseid (eelrahastamine) kohe projekti algetapis.
- Kui organisatsioonid taotlevad 750 000 euro suurust või suuremat toetust konkreetse projekti jaoks või 100 000 euro suurust või suuremat toetust oma tegevuskulude katmiseks, peavad nad esitama auditaruande.
- Taotlejatele antakse täpset teavet selle kohta, kui palju aega nende ettepaneku hindamiseks ja lepingu sõlmimiseks tõenäoliselt kulub.
- Taotluste esitamise menetluse saab jagada kaheks eraldiseisvaks etapiks, mis võimaldab projektide lühikirjelduse põhjal varakult tagasi lükata sellised taotlused, millel ei ole eduvõimalusi. Seega peavad taotlejad koostama täieliku taotluse ainult juhul, kui neil on võimalus toetust saada.



Projekti rakendamiseks toetusesaajate poolt tehtud ostude suhtes kehtivad lihtsad reeglid. Alla 60 000 euro suuruste ostude puhul peavad toetusesaajad järgima kaht lihtsat põhimõtet: usaldusväärne finantsjuhtimine ja huvide konflikti puudumine.

<sup>(1)</sup> <http://europa.eu/!By78Wm> (EN, DE, FR).



## Praktiline teave hankelepingute kohta

- Euroopa Komisjoni ostude puhul, mis jäävad alla 60 000 euro, võib loobuda töövõtja finantssuutlikkuse tõendamise nõudest.
- Enamikus menetlustes, mis on seotud väiksema maksumusega lepingutega, lubatakse pakkujatel esitada lihtne kinnitus selle kohta, et neid ei ole varem ametiseisundi kuritarvitamises süüdi mõistetud, et nad ei ole pankrotis ning et nad maksavad nõuetekohaselt makse ja sotsiaalkindlustusmaksleid. Selleks et vältida pakkujatele ebaproportsionaalse koormuse tekitamist, võidakse kõnealuste tõendite esitamist nõuda ainult võitjalt ja ainult juhul, kui leping ületab teatava künnise.
- Samasugused reeglid kehtivad välisabi valdkonnas sõlmitavate hankelepingute suhtes, kuid künnised on erinevad.
- ELi institutsioonid võivad korraldada ühiseid hankeid koos ELi riikide ametiasutustega. See annab suurema paindlikkuse ja võimaldab maksumaksjate raha paremini kasutada.



Kui see on asjakohane, tehniliselt teostatav ja kulutõhus, jagatakse suurema maksumusega lepingud eraldi osadeks, et suurendada tõhusust ja konkurentsi.



Täiendavad üksikasjad on esitatud liidu üldeelarve suhtes kohaldatavas finantsmääruses ja selle rakenduseeskirjades <sup>(1)</sup>.

<sup>(1)</sup> <http://europa.eu/!By78Wm> (EN, DE, FR).



© European Union, Source: EP

# Läbipaistvus ja kontroll

Finantseeskirjadega on ette nähtud meetmed, et tagada maksimaalne läbipaistvus ja range kontroll ELi rahaliste vahendite jagamise ja kasutamise üle. Käesolevas osas antakse ülevaade peamistest läbipaistvust käsitlevatest normidest ja kontrolliga seotud nõuetest.

## Läbipaistvus

Teave ELi rahaliste vahendite saajate kohta on avalik. Euroopa Komisjoni hallatavatest vahenditest toetust saanute nimed ja saadud summad avaldatakse finantsläbipaistvuse süsteemi <sup>(1)</sup> veebisaidil. Komisjon ajakohastab seda veebisaiti iga aasta 30. juuniks.

ELi riikide hallatavate vahendite puhul on toetust saavate organisatsioonide nimede avaldamine samuti kohustuslik. See hõlmab nii ühise põllumajanduspoliitika ning merendus- ja kalanduspoliitika raames kui ka struktuuri- ja investeerimisfondidest antavaid vahendeid. ELi riigid avaldavad selle teabe oma riigi veebisaitidel <sup>(2)</sup>.



Väiksemat osa ELi eelarvest täidavad Euroopa Liidu mitmesugused partnerorganisatsioonid, kes avaldavad toetusesaajate andmed oma veebisaitidel.

<sup>(1)</sup> <http://europa.eu/!kC66jn> (EN, DE, FR).

<sup>(2)</sup> <http://europa.eu/!RF63hM>



© European Union 2014. Source: EP  
Louise WEISS building: © Architecture Studio

# Aruandekohustus ja kontroll

Lõplikku poliitilist vastutust ELi vahendite nõuetekohase kasutamise eest kannavad Euroopa Komisjoni 28 volinikku ühiselt. Igal aastal kinnitavad nad ELi aastaaruanded, sealhulgas andmed kõikide aasta jooksul kasutatud rahaliste vahendite kohta. Seejärel otsustab Euroopa Parlament, kas kiita heaks see, kuidas komisjon on aastaks ettenähtud eelarvet täitnud – seda menetlust nimetatakse „eelarve täitmisele heakskiidu andmiseks”.

Euroopa Komisjon on delegeerinud eelarve igapäevase täitmise oma peadirektoraatide peadirektoritele ja Euroopa välisteenistuse juhile. Kõik nad esitavad igal aastal tegevusaruande. Kõnealused aruanded on peamiseks komisjonisiseseks vahendiks, millega anda aru eelarve kasutamise kohta, ning sisaldavad iga-aastast Euroopa Liidu vahendite haldaja kinnitust. Aruannetes analüüsitakse sisekontrolli- ja finantsjuhtimissüsteeme, mille iga talitus on ELi vahendite nõuetele vastava haldamise tagamiseks kehtestanud.

Sellise kinnitusega kinnitatakse, et aruandes antud ülevaade on õige ja õiglane, et selle aluseks olevad tehingud on seaduslikud ja korrektsed ning et järgitud on usaldusväärset finantsjuhtimise põhimõtet. Peadirektorid peavad tegema reservatsioone valdkondades, kus on kindlaks tehtud olulisi puudujääke, mis mõjutavad haldaja kinnitust.

Kuna ligikaudu 80% ELi rahalistest vahenditest haldavad Euroopa Liidu riigid, vastutavad just nemad suurel määral selle raha kasutamise eest. ELi riigid peavad kehtestama tõhusad ja tulemuslikud sisekontrollisüsteemid ja kontrollima vajalikul määral enda hallatavate liidu vahendite kasutamist. Iga riik peab teavitama komisjoni sellest, kuidas ta on eeskirju rakendanud, esitades igal aastal oma raamatupidamisaruanded, liidu vahendite haldaja kinnituse, kokkuvõtte tehtud audititest ja kontrollidest ning sõltumatu auditoriarvamuse.

Üks vahend, mida kasutatakse selleks, et hoida ära pettust ja korrupsiooni, kui ELi eelarvet täidavad Euroopa institutsioonid ja asutused, on menetlusest kõrvalejätamise keskandmekogu. Andmekogu haldab komisjoni peaarvepidaja ja kõikidel ELi riikidel on sellele juurdepääs. Andmebaas sisaldab kogu vajalikku teavet inimeste ja organisatsioonide kohta, kes on süüdi mõistetud pettuses, korrupsioonis, kuritegelikes organisatsioonides osalemises või mis tahes muus ebaseaduslikus tegevuses, millega kahjustatakse ELi finantshuve. Kõnealuste huvide kaitse parandamiseks on komisjon teinud ettepaneku töötada välja paremini integreeritud varajase avastamise ja menetlusest kõrvalejätamise süsteem.



ELi raamatu-  
pidamisaruandluse  
aluseks on modernne  
ja läbipaistev  
arvestussüsteem –  
nn tekkepõhise  
arvestuse standardid  
(mida seni kasutavad  
vaid üksikute riikide  
valitsused). See  
süsteem peegeldab  
erasektoris kasuta-  
tavaid nüüdisaegseid  
raamatupidamisstan-  
dardeid.



### Lisateave

Toetused, rahalised  
vahendid ja  
programmid ELi  
poliitikavaldkondade  
kaupa <sup>(1)</sup>.  
Euroopa  
avalike hangete  
infosüsteem <sup>(2)</sup>.  
ELi eelarve <sup>(3)</sup>.  
Läbipaistvusportaal <sup>(4)</sup>.



© European Union

<sup>(1)</sup> <http://europa.eu/!MF67jF>

<sup>(2)</sup> <http://europa.eu/!jt39Xd>

<sup>(3)</sup> <http://ec.europa.eu/budget> (EN, DE, FR).

<sup>(4)</sup> <http://europa.eu/!bT74XU>





© thinkstock

# Väikesed ja keskmise suurusega ettevõtjad

Väikesed ja keskmise suurusega ettevõtjad (VKEed) võivad saada ELi rahastust toetuste, laenude ja mõnel juhul tagatistena. Samuti võivad nad hanke raames saada lepinguid mitmesuguste kaupade või teenuste pakkumiseks.

## Peamised rahastamisallikad

### COSME, VKEdele mõeldud eriprogramm

COSME <sup>(1)</sup> (*Competitiveness of Enterprises and Small and Medium-sized Enterprises*) on ettevõtete konkurentsivõime ning väikeste ja keskmise suurusega ettevõtjate programm. Euroopa Komisjoni hallatav uus programm on spetsiaalselt kavandatud VKEde toetamiseks. COSME eesmärk on parandada VKEde juurdepääsu rahalistele vahenditele ja turgudele, toetada ettevõtjaid ning soodustada parema keskkonna loomist äriühingute loomiseks ja kasvuks.

Programmiga hõlbustatakse ja parandatakse rahastuse kättesaadavust VKEde jaoks kahe rahastamisvahendi kaudu:

- laenutagamisrahastu;
- omakapitalirahastu kasvu toetamiseks.

<sup>(1)</sup> <http://europa.eu/rh69DN> (EN).



Komisjon haldab programmi COSME Väikeste ja Keskmise Suurusega Ettevõtjate Rakendusameti <sup>(1)</sup> (EASME) kaudu <sup>(2)</sup>.

### Transport, energeetika ja IKT

Samuti on VKEdel õigus saada rahastust Euroopa ühendamise rahastu programmist, millest rahastatakse ELi projekte, millega täidetakse lüngad energia-, transpordi- ja digitaalvõrkudes. Toetuskõlblikkuse eeldused esitatakse igas konkursikutses. Komisjon haldab Euroopa ühendamise rahastu vahendeid Innovatsiooni ja Võrkude Rakendusameti (INEA) <sup>(3)</sup> kaudu otse.

### Teadusuuringud ja innovatsioon



© thinkstock

VKEd võivad osaleda ELi uues teadusuuringute programmis „Horisont 2020” <sup>(4)</sup> järgmistes valdkondades:

- „Juhtpositsioon tööstuses”: innovatsioon VKEdes;
- vähese CO<sub>2</sub>-heitega jätkusuutliku tööstuse toetuskava (SILC II);
- osa Horisont 2020 erieesmärgist „Juhtpositsioon progressi võimaldava ja tööstusliku tehnoloogia vallas”;
- „Ühiskondlikud väljakutsed”: väljakutse „Turvaline, puhas ja tõhus energia” energiatõhususe osa;
- jäätmeid, veemajanduse innovatsiooni ja toorainete jätkusuutlikku tarnimist käsitlevad projektikonkursid väljakutse „Kliimameetmed, keskkond, ressursitõhusus ja toorained” raames.

<sup>(1)</sup> <http://ec.europa.eu/easme/> (EN).

<sup>(2)</sup> <http://europa.eu/!tc47cv> (EN).

<sup>(3)</sup> <http://europa.eu/!JM39Tp> (EN).

<sup>(4)</sup> <http://europa.eu/!Fm38rr> (EN).

Kõnealuseid programmi „Horisont 2020” valdkondi haldab komisjon EASME <sup>(1)</sup> kaudu.



VKEde rahastamisvahend <sup>(2)</sup> on suunatud uuenduslikele VKEdele, kes näitavad üles suurt kasvu- ja rahvusvaheliseks saamise soovi, olenemata sellest, kas tegemist on kõrgtehnoloogiliste, teadusuuringutest lähtuvate, sotsiaalvaldkonnas tegutsevate või teenuseid pakkuvate ettevõtjatega. Iga VKE võib saada ettevõtluse toetuseks ja mentorluseks kuni 2,5 miljonit eurot.

## Ühtekuuluvuspoliitika

ELi ühtekuuluvuspoliitika <sup>(3)</sup> eesmärk on vähendada erinevusi Euroopa piirkondade jõukuses. Selles keskendutakse investeerimisele piirkondadesse, linnadesse ja reaalmajandusse eesmärgiga soodustada majanduskasvu ja töökohtade loomist, lahendada kliimamuutuste ja energiapordist sõltuvusega seotud probleeme ning vähendada vaesust ja sotsiaalset tõrjutust.



VKEde toetamine on üks ühtekuuluvuspoliitika põhiprioriteete <sup>(4)</sup>. Iga ELi riik kehtestab toetuse andmise tingimused rakenduskavades, milles on täpsustatud tema rahastamisprioriteedid. Ühtlasi vastutab iga riik <sup>(5)</sup> ühtekuuluvusvahendite haldamise eest oma territooriumil.

<sup>(1)</sup> <http://europa.eu/!Tw63HX> (EN).

<sup>(2)</sup> <http://europa.eu/!gH73qw> (EN).

<sup>(3)</sup> <http://europa.eu/!vn66hb>

<sup>(4)</sup> <http://europa.eu/!cb38hW> (EN).

<sup>(5)</sup> <http://europa.eu/!Hx97Jv>

## Põllumajandus



© istock

Ühise põllumajanduspoliitika (ÜPP) raames pakutakse väikeettevõtetele mitmeid rahastamisvõimalusi:

- toetuskõhlikud on ettevõtjaid, kes osalevad koolipiima kavas <sup>(1)</sup>, koolipuuvilja kavas <sup>(2)</sup> ning põllumajandustoodete tutvustamises ELis ja ELi-välistes riikides <sup>(3)</sup>;
- põllumajandustootmisega tegelevatel ettevõtjatel võib olla õigus saada otsetoetusi Euroopa Põllumajanduse Tagatisfondist (EAGF) <sup>(4)</sup>;
- maapiirkondades asuvad ettevõtjad võivad taotleda rahastust Euroopa Maaelu Arengu Põllumajandusfondist (EAFRD) <sup>(5)</sup>. Rahastamisprioriteedid on erinevad ja sõltuvad ELi riigi või piirkonna prioriteetidest <sup>(6)</sup>.

<sup>(1)</sup> <http://europa.eu/!hh64mn> (EN, DE, FR).

<sup>(2)</sup> <http://europa.eu/!fw47pv>

<sup>(3)</sup> <http://europa.eu/!Hg87Dg> (EN, DE, FR).

<sup>(4)</sup> <http://europa.eu/!tg64DJ> (EN, DE, FR).

<sup>(5)</sup> <http://europa.eu/!tg64DJ> (EN, DE, FR).

<sup>(6)</sup> <http://europa.eu/!Hx97jv>

## Muud rahastamisvõimalused



© thinkstock

Euroopa tööhõive ja sotsiaalse innovatsiooni programmi <sup>(1)</sup> mikrokrediidirahastu aitab VKEde sektorit, pakkudes üksikisikutele kuni 25 000 euro suurusi laene väikeettevõtete loomiseks või arendamiseks.

Euroopa Sotsiaalfond (ESF) <sup>(2)</sup> pakub VKEdele toetust, et aidata neil parandada oma konkurentsivõimet, näiteks koolituse kaudu.

Euroopa Merendus- ja Kalandusfond (EMKF) <sup>(3)</sup> võimaldab VKEdel saada suuremat toetust, sest valdav osa kalanduse ja vesiviljeluse valdkonna ettevõtjaid on VKEd.

### Toetused

Euroopa Komisjon pakub toetusi sellistele projektidele või organisatsioonidele, mis edendavad ELi huvisid või aitavad viia ellu ELi programme või poliitikat. VKEd ja teised huvitatud isikud saavad toetusi taotleda, võttes osa erinevate valdkondade projektikonkurssidest <sup>(4)</sup>.

### Lepingud

Euroopa Komisjon kasutab avaliku hanke lepinguid kaupade ja teenuste – uuringud, tehniline abi, koolitus, konsultatsioonid, konverentside korraldamine, reklaam, raamatud ja IT-seadmed jne – ostmiseks. Kaupade ja teenuste pakkujad valitakse

<sup>(1)</sup> <http://europa.eu/!tg99ty>

<sup>(2)</sup> <http://europa.eu/!vU39MY>

<sup>(3)</sup> <http://europa.eu/!Jd69pk>

<sup>(4)</sup> <http://europa.eu/!MF67jF>

hankemenetluste käigus, mida korraldavad komisjoni talitused, ametid ja agentuurid üle Euroopa. Sarnaselt muudele ettevõtjatele saavad VKEd teha pakkumiskutsetele vastates oma pakkumusi <sup>(1)</sup>.

## Lisateave

- Programmi LIFE kliimameetmed: Euroopa Investeeringuspanga (EIP) <sup>(2)</sup> laenud VKEdele <sup>(3)</sup>.
- Rahastamisvõimalused <sup>(4)</sup> arengukoostöö valdkonnas: VKEd saavad märkimisväärset kasu valdavast osast temaatilistest või piirkondlikest programmidest, mida rahastab Euroopa Komisjoni rahvusvahelise koostöö ja arengu peadirektoraat.
- Rahvusvahelise koostöö ja arengu peadirektoraadi väljaandes „ELi välistegevuse raames lepingute sõlmimise korda käsitlev praktiline juhend” <sup>(5)</sup> selgitatakse lepingute sõlmimise korda kõikide välistegevusmeetmete puhul, mida rahastatakse ELi eelarvest ja Euroopa Arengufondist (EAF) <sup>(6)</sup>.
- Juhtivtöötajate koolitusprogrammiga <sup>(7)</sup> julgustatakse VKEsid laiendama oma äritegevust Jaapanisse ja Koreasse, pakkudes aktiivset õpet, milles on ühendatud ettevõtlus- ja keelekoolitus, praktika kohalikus ettevõttes ja abi äriplaani koostamiseks.
- Portaalist *Teie Euroopa* <sup>(8)</sup> leiab praktilist teavet ettevõtlusega tegelemiseks Euroopas.
- Mikrorahastamine <sup>(9)</sup>: EL ei paku üksikisikutele ega ettevõtjatele otseselt mikrolaene, vaid annab tagatise, laene ja kapitali vahendajatele, kes saavad omakorda laenata edasi väikeetevõtetele või pakkuda neile omakapitali kaudu rahastamist.



### Kas teadsid?

VKE <sup>(10)</sup> määratlemisel lähtutakse kahest peamisest näitajast: 1) töötajate arv ja 2) käive või bilansimaht. VKEdele võidakse kehtestada vähem nõudeid ja neilt võidakse nõuda väiksemaid lõive ELi normide täitmise kontrollimise korral.

<sup>(1)</sup> <http://europa.eu/!xg49PW>

<sup>(2)</sup> <http://www.eib.org/> (EN, DE, FR).

<sup>(3)</sup> <http://europa.eu/!vk34gP> (EN, DE, FR, ES, IT, PL, PT).

<sup>(4)</sup> <http://europa.eu/!hY77jM> (EN).

<sup>(5)</sup> <http://europa.eu/!Vn79Cy> (EN, DE, FR, ES, IT, PT).

<sup>(6)</sup> <http://europa.eu/!mx78NU> (EN, DE, FR).

<sup>(7)</sup> <http://www.euetp.eu/> (EN, JA, KO).

<sup>(8)</sup> <http://europa.eu/!rj66cM>

<sup>(9)</sup> <http://europa.eu/!uW34Hr>

<sup>(10)</sup> <http://europa.eu/!XQ63mP>



# Vabaühendused

ELi rahalisi vahendeid võivad saada ka valitsusvälised ja kodanikuühiskonna organisatsioonid (vabaühendused), sest nende tegevusalad on seotud mitme ELi poliitikavaldkonnaga. Rahastust pakutakse nii programmide raames, mille puhul Euroopa Komisjon täidab eelarvet üksi, kui ka programmide raames, kus komisjon teeb seda koos riiklike, piirkondlike ja kohalike ametiasutustega.

Toetuse kohta sõlmitakse kirjalik leping, millele mõlemad pooled alla kirjutavad, ning toetuse saamiseks eeldatakse toetusesaaja kaasrahastust. Kuna toetusi antakse väga mitmes valdkonnas, võivad konkreetsed tingimused, mida tuleb täita, tegevusvaldkonniti erineda.

Põhimõtteliselt võib vabaühendus saada kahte liiki rahalist toetust: 1) meetmetoetused ja 2) tegevustoetused.

Meetmetoetustega hüvitatakse vabaühendustele asjaomaste meetmete elluviimisel kantud kulud.

Teatavate programmide raames võib EL toetada vabaühendust otse tegevustoetuse kaudu, tingimusel et organisatsioon „[---] tegutseb liidu üldistes huvides või kellel on liidu poliitika osaks olev ja seda toetav eesmärk”. Toetuse suurus määratakse kindlaks pigem organisatsiooni suuruse ja tegevuse ulatuse, iga-aastase töökava, ELi poliitikaprioriteetidele vastavuse jms analüüsi kui üksikute projektide põhjal.

## Peamised rahastamisallikad



© istock

Teisi programme haldavad keskselt Euroopa Komisjoni talitused ja ametid. Sellised programmid hõlmavad mitmesuguseid valdkondi, sealhulgas kultuur ja meedia, kodakondsus, teadusuuringud ja innovatsioon, areng ja humanitaarabi, transport, energia ning info- ja kommunikatsioonitehnoloogiad.

Ligikaudu 80% rahastamisallikaid haldavad detsentraliseeritult ELi riigid ise. Kõik riigid esitavad korraldusastutuste veebisaitidel <sup>(1)</sup> üksikasjalikku teavet rahastamis- ja taotlemismenetluste kohta.

### Kultuur ja meedia

Programmiga „Loov Euroopa”, <sup>(2)</sup> mida haldab Hariduse, Audiovisuaalvaldkonna ja Kultuuri Rakendusamet (EACEA), toetatakse Euroopa audiovisuaal-, kultuuri- ja loomesektoriga seotud algatusi. Programm koosneb kahest allprogrammist: „Kultuur” ja „MEDIA”.

Allprogrammiga „**Kultuur**” toetatakse kultuuri- ja loomeorganisatsioone nende rahvusvahelises tegevuses ning kultuuriteoste ja kunstnike liikumist eri riikide vahel. Rahastamisvõimalusi pakutakse mitmes teemavaldkonnas: koostööprojektid, kirjanduse tõlkimine, vörgustikud ja platvormid. Allprogrammi „Kultuur” raames toimuva tegevuse eesmärk on edendada rahvusvahelist koostööd.

Allprogrammiga „**MEDIA**” antakse rahalist toetust selleks, et aidata ELi filmi- ja audiovisuaaltööstusel oma teoseid luua, levitada ja reklaamida. See võimaldab leida Euroopa filmi- ja audiovisuaalteostele, sealhulgas filmidele, teledraamidele, dokumentaalfilmidele ja uuele meediale turge väljaspool kodu- ja Euroopa turge. Samuti rahastatakse sellest koolitusi ja filmide ideekavandeid.

<sup>(1)</sup> <http://europa.eu/!Hx97Jv>

<sup>(2)</sup> <http://europa.eu/!tb63qy> (EN, DE, FR).

## Kodakondsus

Euroopa Komisjoni programmil „Kodanike Euroopa” <sup>(1)</sup> on kaks eesmärki: aidata üldsusel mõista ELi, selle ajalugu ja mitmekesisust ning edendada Euroopa kodakondsust ja parandada tingimusi demokraatlikuks ja kodanikuosaluseks Euroopa Liidu tasandil. Selle programmiga, mida samuti haldab EACEA, pakutakse nii meetmetoetust kui ka tegevustoetust. Taotlusi võivad esitada nii avalik-õiguslikud asutused kui ka mittetulundusühendused.

## Teadusuuringud ja innovatsioon

Projektidele antakse rahalisi vahendeid teadusuuringute ja innovatsiooniprogrammi „Horisont 2020” ühiskondlikke väljakutseid <sup>(2)</sup> käsitleva osa raames. Valdkondi on mitmesuguseid: tervishoid, demograafilised muutused, toiduga kindlustatus, säästev põllumajandus ja metsandus ning mere-, merendus- ja siseveeuuringud. Seda haldab Väikeste ja Keskmise Suurusega Ettevõtjate Rakendusamet (EASME) <sup>(3)</sup>.

Vabaühendused võivad taotleda toetust ka teatavatele projektidele, mida viiakse ellu programmi „Horisont 2020” kahe ülejäänud komponendi, „Turvaline, puhas ja tõhus energia” ning „Kliimameetmed, keskkond, ressursitõhusus ja toorained” raames; neid komponente haldab Innovatsiooni ja Võrkude Rakendusamet (INEA) <sup>(4)</sup>.

## Areng ja humanitaarabi

Vabaühendused võivad saada rahastust enamiku temaatiliste või piirkondlike programmide raames, mida haldab Euroopa Komisjoni rahvusvahelise koostöö ja arengu peadirektoraat <sup>(5)</sup>. Sõltuvalt üksikute projektikonkursside tingimustest võivad nad osaleda kas üksi või koos teiste taotlejate või seotud organisatsioonidega.



© ACF/Daniel Burundi

<sup>(1)</sup> <http://europa.eu/!Mx43rw> (EN, DE, FR).

<sup>(2)</sup> <http://europa.eu/!xp76Gq> (EN).

<sup>(3)</sup> <http://europa.eu/!Tw63HX> (EN).

<sup>(4)</sup> <http://europa.eu/!pN38jG> (EN).

<sup>(5)</sup> <http://europa.eu/!xM98VF> (EN).



Ühtlasi on vabaühendustel õigus saada rahastust humanitaarabi ja kodanikukaitse alaseks tegevuseks. Komisjoni humanitaarabi ja kodanikukaitse peadirektoraat (ECHO) <sup>(1)</sup> pakub rahastust vabaühendustele, rahvusvahelistele organisatsioonidele ja ÜRO asutustele, kes viivad humanitaartegevust kohapeal ellu.

## Transport, energia ja IKT

Vabaühendustele on avatud teatavad Euroopa ühendamise rahastu <sup>(2)</sup> rahastamisvaldkonnad. Potentsiaalsed taotlejad peaksid kontrollima igas konkursikutes täpsustatud toetuskõlblikkuse kriteeriume, sest need võivad allprogrammide kaupa erineda. Euroopa ühendamise rahastu programmi haldab Innovatsiooni ja Võrkude Rakendusamet (INEA) <sup>(3)</sup>, kuid rahaliste vahendite kasutamise kavandamise, projektide valimise, vahendite eraldamise ja nende kasutamise kontrollimise eest vastutab Euroopa Komisjon.

## Muud rahastamisvõimalused

- ELi naaberriikidele suunatud kodanikuühiskonna rahastamisvahendist <sup>(4)</sup> toetatakse kodanikuühiskonna arendamist, et see oleks võimeline aktiivselt osalema demokraatia ja inimõiguste alases avalikus mõttevahetuses ja mõjutada poliitikakujundamist.
- Välispoliitika vahendite talitus <sup>(5)</sup> avaldab korrapäraselt avalikke konkursikutseid ja hanketeateid. Tegemist on Euroopa välisteenistuse ja üle maailma asuvate ELi delegatsioonidega tihedat koostööd tegeva Euroopa Komisjoni peadirektoraadiga.
- Programmi LIFE kliimameetmete allprogrammi <sup>(6)</sup> alusel antakse toetusi mitmesugustele mittetulundusühingute, sealhulgas vabaühenduste algatatud kliimameetmete projektide jaoks.
- Vabaühendused võivad saada toetust ka Tarbija-, Tervise- ja Toiduküsimuste Rakendusameti (CHAFFEA) <sup>(7)</sup> rahastatavateks projektideks.

<sup>(1)</sup> <http://europa.eu/!Jk94xh> (EN, FR).

<sup>(2)</sup> <http://europa.eu/!xR64Kf> (EN).

<sup>(3)</sup> <http://europa.eu/!JM39Tp> (EN).

<sup>(4)</sup> <http://europa.eu/!TW79vq> (EN, DE, FR).

<sup>(5)</sup> <http://europa.eu/!hU94DW> (EN).

<sup>(6)</sup> <http://europa.eu/!Du99nG> (EN).

<sup>(7)</sup> <http://ec.europa.eu/eahc> (EN).



## Kas teadsid?

Mis on vabaühendus?

Vabaühendus on valitsusväline organisatsioon. See on üldkasutatav lühitermin, mis viitab paljudele erinevatele organisatsioonidele, millel on tavapäraselt järgmised ühised tunnused.

- Neid ei ole loodud kasumi teenimise eesmärgil. Kuigi sellistel organisatsioonidel võib olla palgatöötajaid, kes võivad tegeleda kasumit tootva tegevusega, ei jaga need organisatsioonid kasumit oma liikmete vahel.
- Tegemist on vabatahtlike kodanikuühendustega.
- Neil peab olema mingi ametlik tegevusraamistik (nt põhikiri või muu reguleeriv dokument, milles on sätestatud nende missioon, eesmärgid ja tegevusulatus), sest nad on vastutavad oma liikmete ja toetajate ees.
- Nad on sõltumatud, eeskätt valitsusest, riigiasutustest, parteidest ja kaubandusorganisatsioonidest.

Vabaühenduste suurus ja nende tegevuse ulatus võivad oluliselt erineda. Mõnes vabaühenduses on ainult väike arv inimesi, samas kui teistes võib olla tuhandeid liikmeid ja sadu töötajaid. Vabaühendused keskenduvad praktilisele tegevusele ja/või huvikaitsele. Mingi tegevusele keskendunud vabaühendused pakuvad konkreetseid teenuseid (nagu arstiabi), samas kui huvikaitsele keskenduvate vabaühenduste põhieesmärk on mõjutada riigiasutuste poliitikat ja avalikku arvamust üldiselt.



© shutterstock

# Noored

ELi eelarves on noortele eurooplastele ette nähtud eriprogrammid. Lisaks noorte toetamisele välisriikides töökogemuse saamisel või õppimisel on uute ELi programmide eesmärk tegeleda noorte tööpuudusega.

## Peamised rahastamisallikad

### Erasmus+

Erasmus+ <sup>(1)</sup> on ELi uus haridus-, koolitus-, noorte- ja spordiprogramm. Selle eesmärk on edendada noorte oskusi ja tööalast konkurentsivõimet ning ajakohastada haridus- ja koolitussüsteeme ning noorsootööd.

Teatavaid meetmeid haldab keskselt Brüsselis asuv Hariduse, Audiovisuaalvaldkonna ja Kultuuri Rakendusamet (EACEA), <sup>(2)</sup> kuid muud, nn detsentraliseeritud tegevust haldab igas riigis vastava riigi agentuur <sup>(3)</sup>.

<sup>(1)</sup> <http://europa.eu/!hX63pg>

<sup>(2)</sup> <http://eacea.ec.europa.eu/> (EN, DE, FR).

<sup>(3)</sup> <http://europa.eu/!uY93vj> (EN).

## Noorte töötuse vastu võitlemine

Piirkondades, kus noorte töötuse määr on üle 25%, toetatakse noorte tööhõive algatuse <sup>(1)</sup> kaudu mittetöötavaid ja mitteõppivaid noori. Algatus täiendab teisi riikide tasandil, sealhulgas Euroopa Sotsiaalfondi (ESF) <sup>(2)</sup> raames ellu viidavaid projekte.

Noortegarantii <sup>(3)</sup> on uus lähenemisviis noorte töötuse probleemi lahendamiseks. Alla 25-aastastele töötutele (olenemata sellest, kas nad on ennast töötuna arvele võtnud või mitte) tehakse konkreetne kvaliteetne tööpakkumine nelja kuu jooksul alates ametlike õpingute lõpetamisest või töötuks jäämisest.

Euroopa Sotsiaalfondi ja noorte tööhõive algatuse kaudu täiendab EL riikide kulutusi sellistele kavadele.

Lisateavet nii noorte tööhõive algatuse kui ka noortegarantii kohta saab iga ELi riigi korraldusamet <sup>(4)</sup>.

## Noored teadlased ja ettevõtjad

Nn Marie Skłodowska-Curie meetmed <sup>(5)</sup> on avatud teadustöötajatele kõikides teadusvaldkondades, alates elupäästvatest tervishoiuteenustest kuni alusuuringuteni. Meetmeid rakendab Teadusuuringute Rakendusamet (REA) <sup>(6)</sup>.

COSME – Erasmus noortele ettevõtjatele <sup>(7)</sup> on piiriülene vahetusprogramm, mis võimaldab ambitsioonikatel noortel ettevõtjatel õppida kogunud ettevõtjatelt. Programmi haldab Väikeste ja Keskmise Suurusega Ettevõtjate Rakendusamet (EASME).

## Muud rahastamisvõimalused

Noored põllumajandustootjad võivad saada lisatoetust kuni 25% ulatuses nende saadavast otsetoetusest. Euroopa Põllumajanduse Tagatisfondist <sup>(8)</sup> antavat lisatoetust pakutakse alla 40-aastastele põllumajandustootjatele.

<sup>(1)</sup> <http://europa.eu/!CQ86um>

<sup>(2)</sup> <http://ec.europa.eu/esf/>

<sup>(3)</sup> <http://europa.eu/!yg88XT>

<sup>(4)</sup> <http://europa.eu/!Hx97Jv>

<sup>(5)</sup> <http://europa.eu/!Yn86YX>

<sup>(6)</sup> <http://europa.eu/!nB47DW> (EN).

<sup>(7)</sup> <http://europa.eu/!dV49Xm> (EN).

<sup>(8)</sup> <http://europa.eu/!tg64DJ> (EN, DE, FR).

Noored võivad saada rahastust ka Euroopa Maaelu Arengu Põllumajandusfondist <sup>(1)</sup>. Kõik maaelu arengu programmid sisaldavad meetmeid, mille jaoks fond võib anda noortele toetust, sõltuvalt iga riigi või piirkonna prioriteetidest.



Kõik ELi riigid kehtestavad toetuse andmise tingimused rakenduskavades, milles on täpsustatud nende rahastamisprioriteetidid. Ühtlasi vastutab iga ELi riik <sup>(2)</sup> vahendite haldamise eest oma territooriumil.



## Lisateave

- ELi humanitaarabi vabatahtlike algatus <sup>(3)</sup> ühendab eri riikide vabatahtlikke, et osaleda humanitaarprojektides maailmas. Programmis võivad osaleda kõik, kes on pärit mõnest ELi või EFTA riigist, ELiga ühinema valmistuvast riigist või mõnest Euroopa naabruspoliitikaga <sup>(4)</sup> hõlmatud 16 Ida- ja Lõuna-Euroopa riigist.
- Noored võivad taotleda rahastust noorte jaoks võimaluste loomiseks mõeldud projektide <sup>(5)</sup> elluviimiseks.
- Hariduse ja kultuuri peadirektoraadi pakutavad rahastamisvõimalused <sup>(6)</sup>.
- Valik juhtalgatuse „Noorte liikuvus” <sup>(7)</sup> programmides osalenud noorte edulugusid <sup>(8)</sup>.
- Eurodesk <sup>(9)</sup> jagab teavet noortele ja noortega töötavatele inimestele.
- Euroopa Noorteportaal <sup>(10)</sup> on teabeportaal noortele üle kogu Euroopa.

## Kas teadsid?

Erasmus+ kaudu on kavas pakkuda võimalust õppida, saada koolitust ja töökogemusi ning teha vabatahtlikku tööd välisriigis enam kui neljale miljonile eurooplasele. Programmiga toetatakse rahvusvahelisi partnerlusi haridus- ja tööelu ühendavate haridus-, koolitus- ja noorteorganisatsioonide ja -asutuste vahel. Esmakordselt pakutakse programmiga Erasmus+ ELi rahalist toetust rohujuure tasandi spordiprojektidele ning selliste piiriüleste probleemide lahendamiseks nagu võistluste tulemuste kokkuleppimine, doping, vägivald ja rassism.

<sup>(1)</sup> <http://europa.eu/!tg64DJ> (EN, DE, FR).

<sup>(2)</sup> <http://europa.eu/!Hx97Jv>

<sup>(3)</sup> <http://europa.eu/!GT83nu> (EN, DE, FR).

<sup>(4)</sup> <http://europa.eu/!Yf63fU> (EN).

<sup>(5)</sup> <http://europa.eu/!Rw34By>

<sup>(6)</sup> <http://europa.eu/!Fp66bd> (EN).

<sup>(7)</sup> <http://europa.eu/!fT78xh> (EN).

<sup>(8)</sup> <http://europa.eu/!kD48ph> (EN).

<sup>(9)</sup> <http://www.eurodesk.ee/>

<sup>(10)</sup> <http://europa.eu/!HH88ct>



© thinkstock

# Teadlased

Strateegia „Euroopa 2020” selgroots on teadusuuringud ja innovatsioon. Arenenud tehnoloogia laiaulatuslikum kasutamine ja ühtse turu digitaliseerimine on olulised vahendid majanduskasvu tagamiseks ja arvukate töökohtade loomiseks. Seepärast pakutakse teadlastele üle Euroopa eriprogramme ja muud laadi toetust.

## Peamised rahastamisallikad

### „Horisont 2020”

„Horisont 2020” on ELi uus teadlastele suunatud raamprogramm <sup>(1)</sup>. Tegemist on maailma suurima teadusuuringuid ja innovatsiooni toetava rahvusvahelise programmiga. Toetust võivad taotleda mis tahes kodakondsusega ning mis tahes teadusvaldkonnas tegutsevad või karjääriastmel olevad teadlased. Programmi haldab komisjon oma mitmesuguste ametite (EASME, <sup>(2)</sup> REA <sup>(3)</sup> ja INEA <sup>(4)</sup>) kaudu.

Rahastust saab/saavad taotleda:

1. doktorandid;
2. doktorikraadiga teadlased ja

<sup>(1)</sup> <http://europa.eu/!Jj36Nd> (EN).

<sup>(2)</sup> <http://europa.eu/!gH73qw> (EN).

<sup>(3)</sup> <http://europa.eu/!bg38mC> (EN).

<sup>(4)</sup> <http://inea.ec.europa.eu/> (EN).

3. tegevuseks, mis toetab teaduskoostööd tipptasemel valdkondadevahelise teaduse ja tipptasemel inseneriteaduste vahel, et luua uusi radikaalseid tehnoloogiasuundi.

Osalejate portaal <sup>(1)</sup> on ELi teadus- ja innovatsiooniprogrammide sidusrühmadele suunatud internetiportaal, kus võivad end registreerida kõik, kes soovivad osaleda <sup>(2)</sup>.

## Euroopa Teadusnõukogu rahastamiskavad

Euroopa Teadusnõukogu (ERC) <sup>(3)</sup> toetab mis tahes kodakondsusega ja mis tahes vanuses teadlasi, kes soovivad tegeleda eesliiniuuringutega. Eelkõige on teretulnud valdkondadevahelised projektid, uusi ja kujunemisjärgus valdkondi käsitlevad uuenduslikud ideed ning innovaatilisi ebatraditsioonilisi lähenemisviise tutvustavad taotlused.

Olemas on kolm peamist rahastamiskava ja kaks täiendavat kava.

### Põhikavad

1. Alustava teadlase toetused, millega toetatakse tipptasemel teadlasi, kellel on pärast doktorikraadi saamist 2–7 aasta pikkune töökogemus;
2. sõltumatu teadlase toetus, millega toetatakse tipptasemel teadlasi, kellel on pärast doktorikraadi saamist 7–12 aasta pikkune töökogemus, ja
3. kogenud teadlase toetus silmapaistvatele mainekatele teadlastele, kes on viimasel ajal saavutanud teadusuuringutes tulemusi.

### Lisakavad

1. Kontseptsiooni tõestamine (üksnes ERC toetuse saajatele) ja
2. sünergiatoetus – väikestele silmapaistvate teadlaste rühmadele suunatud katsetamisjärgus kava.

## Teadusuuringute Rakendusameti hallatavad programmi „Horisont 2020” valdkonnad

Teadusuuringute Rakendusamet (REA) <sup>(4)</sup> haldab suurt osa programmist „Horisont 2020” viies laias valdkonnas:

1. tipptasemel teadus;
2. juhtpositsioon tööstuses;

<sup>(1)</sup> <http://europa.eu/FW34jB> (EN).

<sup>(2)</sup> <http://europa.eu/!GG98VY>

<sup>(3)</sup> <http://erc.europa.eu/> (EN).

<sup>(4)</sup> <http://europa.eu/!nB47DW> (EN).

3. ühiskondlikud väljakutsed;
4. tippteadmiste levitamine ja osaluse laiendamine ja
5. teadus koos ühiskonnaga ja ühiskonna heaks.

## Muud rahastamisvõimalused

Euroopa Maaelu Arengu Põllumajandusfond (EAFRD) <sup>(1)</sup> pakub mitmesuguseid rahastamisvõimalusi, eelkõige Euroopa innovatsioonipartnerluse katseprojektide rahastamise meetet. Rahastamisprioriteetid on ELi riikide kaupa erinevad, sõltuvalt asjaomase riigi või piirkonna prioriteetidest.

Euroopa Merendus- ja Kalandusfondi (EMKF) <sup>(2)</sup> toetatavate riiklike programmide hulka kuuluvad meetmed teadlaste ja kalurite vahelise teadmussirde edendamiseks.

Euroopa Regionaalarengu Fondist (ERF) toetust saavate Euroopa territoriaalse koostöö programmidega <sup>(3)</sup> innustatakse inimesi lahendama ühiseid probleeme, jagama ideid ja ressursse ning tegema strateegilist tööd ühiste eesmärkide saavutamiseks. Iga ELi riik <sup>(4)</sup> vastutab vahendite haldamise eest oma territooriumil.



© Russell Cheyne — European Union



### Kas teadsid?

- Programm „Horisont 2020” on avatud igapäevale ning on üles ehitatud lihtsalt, vähendades bürokraatiat ja hoides kokku taotluste esitajate aega.

<sup>(1)</sup> <http://europa.eu/!tg64DJ> (EN, DE, FR).

<sup>(2)</sup> <http://europa.eu/!jd69pk>

<sup>(3)</sup> <http://europa.eu/!mc63rK> (EN).

<sup>(4)</sup> <http://europa.eu/!Hx97jv>



- Mikrovetikate kaubanduslikul eesmärgil kasvatamine on kiiresti kasvav tootmisharu nii Euroopas kui ka mujal maailmas. Väikeettevõtete konsortsium on töötanud välja mikrovetikate koristamise meetodi, millega on võimalik materjali- ja energiakulusid oluliselt vähendada <sup>(1)</sup>.
- 2013. aastal oli terves maailmas üle 1,1 miljoni tööstusroboti. Rahvusvahelise Robotikaföderatsiooni (*International Federation of Robotics* – IRF) prognooside kohaselt võetakse järgmise kolme aasta jooksul erakasutusse üle maailma umbes 22 miljonit robotit. Sellisel kasvaval turul võib ELi teadus- ja innovatsiooniinvesteeringutel olla määrav tähtsus. Eelkõige on programmi „Horisont 2020” eesmärk lahendada turu killustatuse küsimus ning kaotada innovatsiooni ja turumõju vaheline lõhe – kaks suurimat probleemi, millega teadlased praegu kokku puutuvad <sup>(2)</sup>.
- Üha enam koduomanikke ja ettevõtjaid otsib uusi võimalusi oma kinnisvara kütmiseks ja elektrienergiaga varustamiseks. ELi rahastatud projektiga edendatakse puitpelletite kasutamist, koostades juhised kütuse kvaliteedi ja puitpelletite jaoks sobivate seadmete kohta <sup>(3)</sup>.
- Edvard Moser, kes pälvis koos oma abikaasa May-Britt Moseriga ja John O’Keefe’iga 2014. aastal Nobeli meditsiinipreemia, on saanud kaks Marie Skłodowska-Curie uurimistoetust kokku 410 000 euro väärtuses. Need teadlased avastasid meie aju nn GPS-süsteemi, tehes kindlaks, kuidas nn võrgustikrakud aitavad ajul hinnata kaugusi ja navigeerida.
- Rumeenias sündinud sakslane Stefan W. Hell kuulub kolmeliikmelisse meeskonda, kellele anti 2014. aastal Nobeli keemiapreemia. Kogu oma karjääri vältel on Stefan Helli toetatud ELi Marie Skłodowska-Curie meetmete raames.



### Lisateave

#### Muud

rahastamisvõimalused: veebis <sup>(4)</sup> on kättesaadav ülevaade täiendavatest rahastamisvõimalustest, mis ei ole hõlmatud programmi „Horisont 2020” alusel korraldatud projektikonkurssidega. Sõe ja terase teadusfondist <sup>(5)</sup> rahastatakse Euroopa sõe- ja terasetööstuse konkurentsivõimet parandavaid kõrge kvaliteediga teadusprojekte.

<sup>(1)</sup> <http://europa.eu/!CP49jV> (EN, DE, FR, ES, IT, PL).

<sup>(2)</sup> <http://europa.eu/!CP49jV> (EN, DE, FR, ES, IT, PL).

<sup>(3)</sup> <http://europa.eu/!FK36mu> (EN, DE, FR, ES, IT, PL).

<sup>(4)</sup> <http://europa.eu/!MQ76xm> (EN).

<sup>(5)</sup> <http://europa.eu/!Tp86vR> (EN).



© Andrew Alex — European Union

# Põllumajandustootjad

Põllumajandus on alati olnud üks keskseid ELi eelarvest rahastatavaid tegevusi. Ühise põllumajanduspoliitika (ÜPP) alusel on põllumajandustootjatel õigus saada otsetoetusi, millele lisanduvad täiendavad rahastamisvõimalused. Rahastamisprioriteetidid on riigiti erinevad, sõltuvalt asjaomase riigi või piirkonna prioriteetidest.

## Peamised rahastamisallikad

### Ühine põllumajanduspoliitika

Põllumajandustootjatele antakse otsetoetusi teatavate Euroopa Põllumajanduse Tagatisfondi (EAGF) <sup>(1)</sup> toetuskavade alusel. Iga riik kehtestab toetuse andmise tingimused rakenduskavades ning vastutab vahendite haldamise eest oma territooriumil <sup>(2)</sup>.

Rahastust saab taotleda ka Euroopa Maaelu Arengu Põllumajandusfondist (EAFRD) <sup>(3)</sup> ning riiklikest/piirkondlikest ja mõnikord erasektori allikatest.

### Teadusuuringud ja innovatsioon

Põllumajandustootjad saavad toetust ka programmi „Horisont 2020” toiduga kindlustatust, säästvat põllumajandust ja metsandust, mere-, merendus- ja siseveeuuringuid ning biomajandust käsitleva osa raames. Toidu ja toitumisega seotud rahastamisvõimalused on loetletud osalejate portaalis <sup>(4)</sup>.

<sup>(1)</sup> <http://europa.eu/!rD76cw> (EN, DE, FR).

<sup>(2)</sup> <http://europa.eu/!Hx97Jv>

<sup>(3)</sup> <http://europa.eu/!kU43Vu> (EN, DE, FR, ES, IT, PL).

<sup>(4)</sup> <http://europa.eu/!xD34tK> (EN).

## COSME programm

Põllumajandustootjad võivad saada toetust teatavatest COSME programmi <sup>(1)</sup> meetmetest – üksikasjalik teave on esitatud tegevuskavas „Ettevõtlus 2020” <sup>(2)</sup>. Programmi haldab Väikeste ja Keskmise Suurusega Ettevõtjate Rakendusamet (EASME).

Euroopa Sotsiaalfondist <sup>(3)</sup> pakutakse rahastust tööhõivetingimuste parandamiseks maapiirkondades.



### Kas teadsid?

- Vaesuse vähendamine ja majandusareng maapiirkondades on prioriteet, sest ligikaudu 14% elanike puhul, kes elavad ELi valdavalt maapiirkondades, tööhõivemäär on Euroopa Liidu keskmisest kaks korda madalam.
- Kui põllumajandustootjate positsioon toidutarneahelas on suhteliselt nõrk, on neil kasulik kohalike turgude ja lühikeste tarneahelate kaudu paremini organiseeruda.
- ELi rahastust on antud sadadele tuhandetele projektidele Euroopa Liidus. ELi toetab majandusarengut kõikides ELi riikides viie peamise fondi <sup>(4)</sup> kaudu.



### Lisateave

Üksikasjalikku teavet rahastuse kohta saab kõikide ELi riikide ja kandidaatriikide põllumajandusministritearvudest <sup>(5)</sup>.

Euroopa maaelu arengu võrgustik <sup>(6)</sup> ühendab maaelu arenguga seotud sidusrühmi ELis. Võrgustiku veebisaidil olev teave võib olla abiks ja anda võimalikele taotlejatele inspiratsiooni.

<sup>(1)</sup> <http://europa.eu/lrh69DN> (EN).

<sup>(2)</sup> <http://europa.eu/lCy96jr> (EN).

<sup>(3)</sup> <http://europa.eu/lvU39MY>

<sup>(4)</sup> <http://europa.eu/lFJ83DX>

<sup>(5)</sup> <http://europa.eu/lCG83WD> (EN, DE, FR).

<sup>(6)</sup> <http://enrd.ec.europa.eu/> (EN, DE, FR, IT, ES, PL, EL, PT, RO, NL, HU, FI, CS, BG).



© European Union

# Avalik-õiguslikud asutused

Avalik-õiguslike asutuste kasutada on eri ELi rahastamisvõimalused, olgu siis selleks, et investeerida institutsioonilise suutlikkuse ja tõhususe arendamisse, või selleks, et viia ellu kohalikke taristuprojekte.

## Peamised rahastamisallikad

### Ühtekuuluvuspoliitika

Ühtekuuluvuspoliitikaga (või regionaalpoliitikaga) toetatakse majanduslikku, sotsiaalset ja territoriaalset ühtekuuluvust piirkondades, mis vastavad toetuse andmise tingimustele. Koordineerimise hõlbustamiseks ja parandamiseks on lihtsustatud ühtekuuluvuspoliitika vahendite kasutamise eeskirju. Euroopa Liidu 2014.–2020. aasta eelarves on ühtekuuluvuspoliitika investeeringuteks ELi riikides, piirkondades ja linnades ette nähtud 325 miljardit eurot.

### Euroopa struktuuri- ja investeerimisfondid

Majandusarengu kõikides ELi riikides toetatakse viie peamise fondi kaudu:

1. Euroopa Regionaalarengu Fond (ERF) <sup>(1)</sup>;
2. Euroopa Sotsiaalfond (ESF) <sup>(2)</sup>;
3. Ühtekuuluvusfond <sup>(3)</sup>;

<sup>(1)</sup> <http://europa.eu/!PY33gF>

<sup>(2)</sup> <http://ec.europa.eu/esf/>

<sup>(3)</sup> <http://europa.eu/!Yt83XT>

4. Euroopa Maaelu Arengu Põllumajandusfond (EAFRD) <sup>(1)</sup> ja
5. Euroopa Merendus- ja Kalandusfond (EMKF) <sup>(2)</sup>.

ERFist ja ESFist võivad saada toetust kõik piirkonnad. Ühtekuuluvusfond on ette nähtud vähem arenenud piirkondade jaoks.

Avalik-õiguslikel asutustel on võimalus taotleda piirkondlikku toetust. Üks ESFi <sup>(3)</sup> eesmärk on aidata parandada avaliku halduse ja juhtimise kvaliteeti. ESFi rakendatakse avalik-õiguslike asutuste, tööturu osapoolte ning riigi, piirkondliku ja kohaliku tasandi asutuste koostöös.

ESFi projektid võivad olla suunatud näiteks ametnikele, kes vajavad paremat koolitust infotehnoloogia kasutamiseks, või aidata avalik-õiguslikel asutustel ja sidusrühmadel teha koostööd edukate programmide koostamisel ja elluviimisel.

### Jaspers ja Jessica

Jaspers <sup>(4)</sup> ja Jessica <sup>(5)</sup> on kaks erivahendit avalik-õiguslike asutuste toetamiseks. Need töötati välja Euroopa Komisjoni, Euroopa Investeeringuspanga ja muude finantseerimisasutuste koostöös.

Jaspers on tehnilise abi rahastu, kelle sihtrühmaks on avalik-õiguslikud asutused, kes valmistavad ette suurprojekte, mida võidakse kaasrahastada ELi vahenditest.

Jessica aitab avalik-õiguslikel asutustel leida partnereid, sealhulgas eraettevõtjaid, et koguda vahendeid linnaarengu toetamiseks.

### Muud rahastamisvõimalused

Piirkondades, kus noorte töötuse määr on üle 25%, toetatakse noorte tööhõive algatusega <sup>(6)</sup> mittetöötavaid ja mitteõppivaid noori. Algatus on avatud avalik-õiguslikele isikutele.

Kui avalik-õiguslik asutus tegeleb põllumajandustootmisega, võib tal olla õigus saada otsetoetusi Euroopa Põllumajanduse Tagatisfondist (EAGF) <sup>(7)</sup>. EAGFi vahendeid võidakse jagada ka nendele avalik-õiguslikele asutustele, kes osalevad koolipiima kavas <sup>(8)</sup>, koolipuuvilja kavas <sup>(9)</sup> või põllumajandustoodete tutvustamises ELis ja kolmandates riikides <sup>(10)</sup>.

<sup>(1)</sup> <http://europa.eu/!Pm86rf>

<sup>(2)</sup> <http://europa.eu/!Fu34rV>

<sup>(3)</sup> <http://ec.europa.eu/esf/>

<sup>(4)</sup> <http://europa.eu/!Dp76wm>

<sup>(5)</sup> <http://europa.eu/!kB89fK>

<sup>(6)</sup> <http://europa.eu/!CQ86um>

<sup>(7)</sup> <http://europa.eu/!jw78DF> (EN, DE, FR).

<sup>(8)</sup> <http://europa.eu/!hh64mn> (EN, DE, FR).

<sup>(9)</sup> <http://europa.eu/!fw47pv>

<sup>(10)</sup> <http://europa.eu/!Hg87Dg> (EN, DE, FR).



Sõltuvalt asjaomase riigi või piirkonna prioriteetidest võib maapiirkonnas tegutsevat avalik-õiguslikku asutust olla toetuskõlblik EAFRD<sup>(1)</sup> raames, kui tema eesmärk on parandada maapiirkonnas elutingimusi või sealset keskkonda ja majandust.

Innovatsiooni ja paremaid avalikke teenuseid edendavatele avalik-õiguslikele asutustele on avatud ka programm „Horisont 2020“<sup>(2)</sup>.



## Lisateave

- Kohalikud ja piirkondlikud ametivõimud ja teatavad haldusasutused võivad esitada taotluse projektide kohta, mida rahastatakse Euroopa ühendamise rahastu ja programmi „Horisont 2020“ eesmärkide raames, mida rakendab Innovatsiooni ja Võrkude Rakendusamet (INEA)<sup>(3)</sup>.
- Selliste projektide vastu huvi tundvad avalik-õiguslikud asutused peaksid tutvuma igas konkursikutses esitatud toetuskõlblikkuse kriteeriumidega. Komisjon haldab projektide valimise protsessi, eraldab vahendeid ja kontrollib nende kasutamist.
- Paljudest komisjoni rahvusvahelise koostöö ja arengu peadirektoraadi<sup>(4)</sup> hallatavatest programmidest rahastatakse partnerriikides projekte, milles ka avalik-õiguslikud asutused võivad tegutseda hankijana ja seega osaleda projektide rakendamises. Sõltuvalt programmist võivad kõnealused asutused osaleda projektikonkurssidel, et saada toetust ELi välistegevuse raames.
- ELi riikide spetsialiseerunud asutused ja humanitaarabiorganisatsioonid, mida komisjon on tunnustanud, võivad saada humanitaarabi vahendeid komisjoni humanitaarabi ja kodanikukaitse peadirektoraadi (ECHO)<sup>(5)</sup> hallatavate programmide raames. Samamoodi võidakse avalik-õiguslikele asutustele anda toetust kodanikukaitseks programmide nendest osadest, mis käsitlevad ennetamist/valmisolekut ja reageerimist.

<sup>(1)</sup> <http://europa.eu/!kU43Vu> (EN, DE, FR, ES, IT, PL).

<sup>(2)</sup> <http://europa.eu/!nB86Vr> (EN).

<sup>(3)</sup> <http://inea.ec.europa.eu/> (EN).

<sup>(4)</sup> <http://europa.eu/!DJ67kY> (EN).

<sup>(5)</sup> <http://ec.europa.eu/echo/> (EN, FR).

- Eurostat <sup>(1)</sup> avaldab konkursikutseid, mis on avatud sellistele avalik-õiguslikele asutustele nagu riiklikud statistikaametid ning teised ametlike statistiliste andmete kogumise/koostamise ja avaldamise eest vastutavad riikide asutused. Kõnealused riigi tasandil määratud asutused võivad saada toetust Euroopa statistikaprogrammi raames.
- Rahastust ja tehnilist abi saab taotleda tehnilise abi ja teabevahetuse (TAIEX) vahendi, programmi Sigma ja mestimise kaudu <sup>(2)</sup>.
- Euroopa Merendus- ja Kalandusfond (EMKF) <sup>(3)</sup> annab avalik-õiguslikele asutustele märkimisväärset toetust andmete kogumise ja kontrollimisega seotud tegevuseks. Peale selle võib EMKF toetada nende kalapüügivõimaluste eraldamise süsteemide kavandamist, väljatöötamist, järelevalvet, hindamist ja haldamist.
- Riikide tolli- ja maksuasutustel on võimalik kasutada rahalisi vahendeid programmide „Toll 2020” <sup>(4)</sup> ja „Fiscalis 2020” <sup>(5)</sup> raames.
- Keskkonna rahastamisvahendi (LIFE) <sup>(6)</sup> kaudu pakutakse avalik-õiguslikele asutustele mitmesuguseid rahastamisvõimalusi.
- Avalik-õiguslikud asutused võivad taotleda projektidele toetust ka programmi „Kodanike Euroopa” <sup>(7)</sup> raames.

Avalik-õiguslikud asutused võivad esitada taotlusi seoses projektidega, mida rahastab Tarbija-, Tervise- ja Toiduküsimuste Rakendusamet (CHAFEA) <sup>(8)</sup>, kes haldab ELi terviseprogrammi, tarbijaprogrammi ja algatust „Parem kooolitus ohutuma toidu nimel”. Üldjuhul peavad projektid aitama saavutada vähemalt ühte kolmanda terviseprogrammi (2014–2020) neljast eesmärgist <sup>(9)</sup>.

Taotlevad organisatsioonid, nagu avalik-õiguslikud asutused, vabaühendused ja võrgustikud, peavad olema seaduslikult asutatud ELis, Islandil, Liechtensteinis või Norras.

Muudest riikidest pärit organisatsioonid võivad osaleda alltöövõtja või koostööpartnerina. Üksikisikutele rahalist toetust ei pakuta.

<sup>(1)</sup> <http://ec.europa.eu/eurostat> (EN, DE, FR).

<sup>(2)</sup> <http://europa.eu/!QB33Vj> (EN, DE, FR).

<sup>(3)</sup> <http://europa.eu/!Jd69pk>

<sup>(4)</sup> <http://europa.eu/!cb68kR> (EN, DE, FR).

<sup>(5)</sup> <http://europa.eu/!kB44Nf> (EN, DE, FR).

<sup>(6)</sup> <http://europa.eu/!jT96KP> (EN).

<sup>(7)</sup> <http://europa.eu/!Mx43rw> (EN, DE, FR).

<sup>(8)</sup> <http://ec.europa.eu/eahc> (EN).

<sup>(9)</sup> <http://europa.eu/!NN96dp> (EN).



## Kas teadsid?

- Ühtekuuluvusfond investeerib kliimamuutustega kohanemisse ja riskiennetusse, vee- ja jäätmesektorisse ning linnakeskkonda. Samuti võidakse sellest toetada projekte, mis on seotud energiatõhususega ja taastuvenergia kasutamisega ettevõtetes ja avalikus taristus.
- Näidisprojekt: ESFi projekt Sloveenias – nn ühtne kontaktpunkt ettevõtjatele, <sup>(1)</sup> millega loodud veebiportaal lihtsustab ettevõtjate tegevust, kiirendades menetlusi ja vähendades bürokraatiat. Projekt hõlmas ligikaudu 300 ettevõtjat ja enam kui 700 ametnikku. ESFi panus oli peaaegu 3,7 miljonit eurot.
- Veebis on toodud veel näiteid projektidest, mille avalik-õiguslikud asutused on ellu viinud <sup>(2)</sup>.
- Komisjon ja ELi riigid on sõlminud partnerluslepingud Euroopa struktuuri- ja investeerimisfondide vahendite kasutamise kohta aastatel 2014–2020 <sup>(3)</sup>. Lepingus on kirjeldatud riigi strateegilisi eesmärke ja investeerimisprioriteete.



© European Union, 2014

<sup>(1)</sup> <http://europa.eu/!gF77CT>

<sup>(2)</sup> <http://europa.eu/!vn47Dk>

<sup>(3)</sup> <http://europa.eu/!wC34HJ>





© pixabay.com / tpsdave

# Rahastamisvõimalused teistele toetusesaajatele

Ühinemiseelse abi rahastamisvahendist (IPA II) <sup>(1)</sup> investeeritakse ELi kandidaatriikide ja ELi enda tulevikku, toetades reforme laienemisstrateegiaga seotud valdkondades, nagu demokraatia ja valitsemine, õigusriigi põhimõtte ning majanduskasv ja konkurentsivõime.

Kandidaatriikide põllumajandustootjaid toetatakse spetsiaalse ühinemiseelse abi rahastamisvahendist maaelu arendamiseks (IPARD) <sup>(2)</sup>, mis on osa ühinemiseelse abi rahastamisvahendist IPA II.

Globaliseerumisega Kohanemise Euroopa Fond (EGF) <sup>(3)</sup> pakub toetust inimestele, kes on kaotanud töö maailmakaubanduse suurte struktuurimuutuste (globaliseerumise) tõttu, näiteks kui suletakse mõni suurettevõtte või kui tootmine viiakse EList välja, või üleilmse majandus- ja finantskriisi tõttu.

<sup>(1)</sup> <http://europa.eu/!pc74YP> (EN, DE, FR).

<sup>(2)</sup> <http://europa.eu/!pK44Yq> (EN).

<sup>(3)</sup> <http://europa.eu/!MK99yc>

EGF võib kaasrahastada projekte, millega aidatakse inimestel tööd leida, pakutakse karjäärinõustamist, haridust, koolitust ja ümberõpet, mentorlust ja juhendamist või edendatakse ettevõtlust ja ettevõtete loomist. EGFist ei kaasrahastata sotsiaalkaitse meetmeid, nagu vanaduspensionid või töötushüvitised.

EGFist saavad toetust taotleda ainult ELi riigid. Koondamistest mõjutatud üksikisikud, esindusorganisatsioonid või tööandjad, kes soovivad tagada, et koondatud töötajad saaksid EGF-i vahendeid kasutada, peaksid võtma ühendust oma riigi EGF-i kontaktisikuga <sup>(1)</sup>.

---

(1) <http://europa.eu/!Tw93nm>



© European Union, 2014. Source: EP

# Lisateave ELi rahaliste vahendite kohta

Sõltuvalt rahastamise liigist ja projekti eesmärgist tuleb võimalikel toetusesaajatel teinekord tutvuda ka olulise teabega, mida pakuvad spetsialiseerunud võrgustikud, institutsioonid ja muud asutused.

## 1. ELi teabevõrgustikud

Äriühingud ning väikesed ja keskmise suurusega ettevõtjad (VKEed) leiavad kasulikku teavet Euroopa ettevõtlusvõrgustikust, <sup>(1)</sup> kuhu on koondunud ligikaudu 600 ettevõtlust toetavat organisatsiooni, kes tegutsevad enam kui 50 riigis.

Teised potentsiaalsed toetusesaajad võivad võtta ühendust Europe Directi keskusega telefoni (00800 6 7 8 9 10 11) või e-posti teel või külastada oma kohalikku Europe Directi keskust <sup>(2)</sup>.

## 2. Euroopa Komisjoni veebisait

Komisjonil on mitu veebisaiti, kust leiab teavet toetuste, hankelepingute <sup>(3)</sup> ja muude Euroopa Liidu institutsioonide ja asutuste hallatavate ELi rahastamisvõimaluste <sup>(4)</sup> kohta.

<sup>(1)</sup> <http://een.ec.europa.eu/> (EN).

<sup>(2)</sup> <http://europa.eu/europedirect/>

<sup>(3)</sup> <http://ec.europa.eu/small-business/>

<sup>(4)</sup> <http://europa.eu/!rQ86DG>

### 3. ELi rakendusametid

ELi ametid on Euroopa Liidu institutsioonidest erinevad asutused. Nad täidavad ELi õiguse alusel eriülesandeid. Ameteid on üle 40 ning nad moodustavad neli rühma.

Kuuest rakendusametist koosnev rühm aitab komisjonil hallata ELi programme. Rühma kuuluvad järgmised rakendusametid:

- Hariduse, Audiovisuaalvaldkonna ja Kultuuri Rakendusamet (EACEA) <sup>(1)</sup>;
- Väikeste ja Keskmise Suurusega Ettevõtjate Rakendusamet (EASME) <sup>(2)</sup>;
- Euroopa Teadusnõukogu Rakendusamet (ERCEA) <sup>(3)</sup>;
- Tarbija-, Tervise- ja Toiduküsimuste Rakendusamet (CHAFEA) <sup>(4)</sup>;
- Teadusuuringute Rakendusamet (REA) <sup>(5)</sup> ja
- Innovatsiooni ja Võrkude Rakendusamet (INEA) <sup>(6)</sup>.

Need ametid avaldavad korrapäraselt teavet rahastamisvõimaluste kohta nende programmide kaudu, mida nad komisjoni nimel haldavad.

### 4. Riiklikud, piirkondlikud või kohalikud ametiasutused

Olulist osa ELi vahenditest haldavad ELi riigid oma riiklike, piirkondlike ja kohalike asutuste <sup>(7)</sup> kaudu, kes pakuvad ka vajalikku teavet ja tuge.

Viis peamist fondi <sup>(8)</sup>, kes toetavad majandusarengut kõikides ELi riikides, on järgmised:

- Euroopa Regionaalarengu Fond;
- Euroopa Sotsiaalfond;
- Ühtekuuluvusfond;
- Euroopa Maaelu Arengu Põllumajandusfond ja
- Euroopa Merendus- ja Kalandusfond.

Kõiki nende viie fondi õiguslikke aspekte ja üksikasju nende rakendamise kohta ajavahemikul 2014–2020 on selgitatud ühissätete määruses <sup>(9)</sup>.

<sup>(1)</sup> <http://europa.eu/lkh44GN>

<sup>(2)</sup> <http://europa.eu/Dq67qC>

<sup>(3)</sup> <http://europa.eu/YB97RT>

<sup>(4)</sup> <http://europa.eu/gy96MW>

<sup>(5)</sup> <http://europa.eu/PR96bJ>

<sup>(6)</sup> <http://europa.eu/QN76xB>

<sup>(7)</sup> <http://europa.eu/Hx97Jv>

<sup>(8)</sup> <http://europa.eu/FJ83DX>

<sup>(9)</sup> <http://europa.eu/Fn89ny>

Ühissätete määruses on kirjeldatud komisjoni ja ELi riikide ülesandeid ning sellega on ette nähtud, et „Liikmesriigid sobival territoriaalsel tasandil kooskõlas asjaomase liikmesriigi institutsioonilise, õigus- ja finantsraamistikuga ja nende selleks otstarbeks nimetatud asutused peaksid vastutama programmide ettevalmistamise ja rakendamise eest.” (lk 321).

Komisjon haldab ja ajakohastab elektroonilist andmebaasi, <sup>(1)</sup> mis sisaldab rakenduskavasid, mis võeti vastu planeerimisperioodi alguses. Rakenduskava koostab iga ELi riik kooskõlas prioriteetidega, mille tema riiklikud ja piirkondlikud ametiasutused on ajavahemikuks 2014–2020 kindlaks määranud.

### Kuidas keskses programmide andmebaasis päringuid teha?

Andmebaasis saab teha päringuid nelja valikukriteeriumi alusel: riik, piirkond, programm ja teema. Andmebaasis on vastutava asutuse nimi koos kontaktisiku nime, telefoninumbri ja e-posti aadressiga.

Rakenduskavad ja üksikasjalikud andmed nende teemade kohta sisestatakse andmebaasi niipea, kui komisjon on need ametlikult vastu võtnud <sup>(2)</sup>.

## 5. Kutseliidud

Mõned ELi vahendid on ette nähtud konkreetsete kutsealade jaoks. Näiteks saavad õpetajad ja koolitajad toetust programmist Erasmus+ <sup>(3)</sup>, mis on ELi uus haridus-, koolitus-, noorte- ja spordiprogramm aastateks 2014–2020.

Kui projekt on seotud taotlejate kutseoskustega, siis võiksid nad uurida toetusevõimalusi asjakohase kutseorganisatsiooni või -liidu käest.

Kutseala võrgustikul võib juba olla kogemusi ELi vahendite taotlemisel ning nende teadmistest ja juhistest võib üksikisikutele kasu olla.



<sup>(1)</sup> <http://europa.eu/!wC34HJ>

<sup>(2)</sup> <http://europa.eu/!xD47Xt>

<sup>(3)</sup> <http://europa.eu/!hX63pg>

# Aastateks 2014–2020 ettenähtud summad

Alljärgnevalt on täpsustatud teatavate ajavahemiku 2014–2020 programmide raames ettenähtud summad.

(Kulukohustused (\*) miljardites eurodes, jooksevhindades)

Rubriik ja programmid (**)	Summad (***) 2014–2020
<b>Konkurentsivõime majanduskasvu ja tööhõive tagamiseks</b>	
Euroopa satelliitnavigatsioonisüsteemid (EGNOS ja Galileo)	6,96
Horisont 2020	77,02
Ettevõtete konkurentsivõime ning väikeste ja keskmise suurusega ettevõtjate programm (COSME)	2,25
Haridus-, koolitus-, noorte- ja spordiprogramm (Erasmus+)	14,79
Tööhõive ja sotsiaalne innovatsioon	0,93
„Toll”, „Fiscalis” ja pettusevastane võitlus	0,90
Euroopa ühendamise rahastu	33,25
<b>Majanduslik, sotsiaalne ja territoriaalne ühtekuuluvus</b>	
Noorte tööhõive algatus (eriotstarbeline täiendav assigneering)	3,21
Piirkondade lähenemine (vähem arenenud piirkonnad)	182,21
Üleminekupiirkonnad	35,32
Konkurentsivõime (enam arenenud piirkonnad)	54,37
Territoriaalne koostöö	10,20
Ühtekuuluvusfond	63,40
Äärepoolseimad ja hõredalt asustatud piirkonnad	1,56
<b>Jätkusuutlik majanduskasv: loodusvarad</b>	
Euroopa Põllumajanduse Tagatisfond (EAGF) – turuga seotud kulud ja otsetoetused	309,35
Euroopa Maaelu Arengu Põllumajandusfond (EAFRD)	98,20
Euroopa Merendus- ja Kalandusfond (EMKF)	6,40
Keskonna ja kliimameetmete programm	3,46

(\*) Vt sõnastik.

(\*\*) Programmide loetelu ei ole täielik.

(\*\*\*) Kogusumma kajastab ainult asjaomase programmiga hõlmatud perioodi.

Arvud avaldatud jaanuaris 2015.

## Julgeolek ja kodakondsus

Varjupaiga- ja Rändefond	3,14
Sisejulgeolekufond	3,73
IT-süsteemid	0,13
Õigusemõistmine	0,38
Õigused, võrdõiguslikkus ja kodakondsus	0,44
Kodanikukaitse mehhanism	0,22
Programm „Kodanike Euroopa”	0,18
Toit ja sööt	1,89
Tervis	0,50
Tarbijakaitse	0,19
Loov Euroopa	1,47

## Globaalne Euroopa

Ühinemiseelse abi rahastamisvahend (IPA)	11,56
Euroopa naabruspoliitika rahastamisvahend (ENI)	15,58
Demokraatia ja inimõiguste Euroopa rahastamisvahend	1,33
Stabiilsuse ja rahu edendamise rahastamisvahend	2,30
Ühine välis- ja julgeolekupoliitika (ÜVJJP)	2,33
Partnerluse rahastamisvahend	0,96
Arengukoostöö rahastamisvahend	19,56
Humanitaarabi	6,80
Kodanikukaitse ja Euroopa hädaolukordadele reageerimise keskus	0,14
Euroopa vabatahtlik humanitaarabikorpus (ELi humanitaarabi vabatahtlikke käsitlev algatus)	0,15
Tuumaohutusalase koostöö rahastamisvahend	0,33
Makromajanduslik finantsabi	0,53
Välistegevuse tagatisfond	1,18

# ELi rahastuse sõnastik

ABAC	Komisjoni raamatupidamissüsteem, mis lähtub tekkepõhise arvestuse põhimõttest (vt allpool).
ametid	ELi organid, mis on eraldiseisvad juriidilised isikud, millele võib teatavatel rangetel tingimustel delegeerida eelarve täitmise volitused. Eelarve täitmisele heakskiidu andmise eest vastutav institutsioon peab andma nende eelarve täitmisele eraldi heakskiidu.
assigneeringud	Eelarves sätestatakse kulukohustuste (vt allpool) ja maksete assigneeringud. Kulukohustused on õiguslikud tagatised rahaliste vahendite andmiseks, kui on täidetud teatavad tingimused. Maksed on raha- või pangaülekanDED toetusesaajatele.
audit	Sõltuvalt oma erijoonest ja -vajadustest määrab iga institutsioon kindlaks oma siseaudiitorite ülesannete ulatuse ning siseauditi funktsiooni eesmärgid ja menetlused, võttes nõuetekohaselt arvesse rahvusvahelisi siseauditi standardeid. Välisaudiitor – ELi institutsioonide puhul on selleks Euroopa Kontrollikoda. Siseaudit – asutuse töötajate, mitte sõltumatu vannutatud audiitori teostatud audit; siseaudiitori ülesanded on lahus eelarvevahendite käsutaja ja peaarvepidaja ülesannetest. Siseaudiitori määrab institutsioon, millele ta peab andma nõu riskide lahendamise kohta; siseaudiitor esitab sõltumatuid arvamusi juhtimis- ja kontrollisüsteemide kvaliteedi kohta ning soovitusi paranduste tegemiseks.
eelarve	Eelarvepõhimõtteid järgides koostatud iga-aastane rahastamiskava, milles esitatakse prognoosid ja kiidetakse heaks hinnangulised tulevased kulutused, tulud ja kulud koos üksikasjalike kirjelduste ja põhjendustega (viimased esitatakse eelarveselgitustes).
eelarve täitmine koostöös liikmesriikidega	ELi fondi või programmi eelarve täitmise delegeerimine ELi riikidele (vastupidiselt tsentraliseeritud eelarve täitmisele, vt allpool). See toimub valdava osa ELi rahastatud projektide puhul.
eelarve täitmisele heakskiidu andmine	Otsus, millega Euroopa Parlament viib nõukogu soovituse ja kontrollikoja kinnituse põhjal lõpule iga-aastase eelarve koostamise. See hõlmab ühenduste kõiki tulusid ja kulusid käsitlevaid raamatupidamiskontosid, neist tulenevat saldot ning bilansis kajastatud varasid ja kohustusi.
eelarvepädevad institutsioonid	Institutsioonid, millel on õigus eelarve küsimustes otsuseid teha, st Euroopa Parlament ja Euroopa Liidu Nõukogu.
eraldatud kulud	ELi kulud, mille saab eraldada ELi riikidele. Eraldamata kulud on eelkõige seotud kolmandate riikide toetusesaajatele makstud kuludega. Kulude eraldamine riikide kaupa on vajalik eelarveassigneeringute arvutamiseks.



Euroopa Arengufond	Euroopa Arengufond on peamine vahend, mille kaudu antakse ühenduse abi Aafrika, Kariibi ja Vaikse ookeani (AKV) riikide ning ülemeremaade ja territooriumidega (ÜMT) tehtavaks arengukoostööks. Fond on reguleeritud oma finantsmäärusega ja seda hallatakse väljaspool üldeelarvet. Fondi rahastatakse ELi riikide otsestest osamaksumedest, mille määrad erinevad üldeelarve puhul kehtivatest määradest ja mis lepitakse kokku läbirääkimiste teel.
Euroopa ühendamise rahastu	Komisjoni programm, millega eraldatakse vahendeid transpordi-, energia- ja IT-ühenduste loomiseks ELi riikide vahel, nt võimaldades taastuvenergia liikumist Hispaaniast Saksamaale või ehitades välja puuduvad ühendused riikide raudteevõrkude vahel.
finantsabi	ELi kontekstis on tegemist Euroopa institutsioonide rahalise toetusega (toetused, laenud jne): a) tagamaks, et ELi riikide maksebilanss ülejäänud maailmaga on stabiilne; b) suurtes majandus- või finantsraskustes olevatele ELi riikidele; c) kandidaatriikidele, kes valmistuvad ELiga ühinema; d) projektideks, millega edendatakse demokraatiat ja inimõigusi ning ennetatakse konflikte ELi-välistes riikides.
finantsmäärus	Finantsmäärus on põhialus ELi eelarve koostamist ja täitmist ning ühenduse rahaliste vahendite kontrollimist reguleerivate põhimõtete ja menetluste kindlakstegemiseks.
hüdaabireserv	Rahalised vahendid hüdaabiks, mida hoitakse eelarves suletud reservina, mida võib eelarvepädevate institutsioonide nõusolekul üle kanda nõuetekohaselt põhjendatud hüda- või kriisiolukordades.
iga-aastased tegevusaruanded	Iga-aastased tegevusaruanded näitavad tegevuse tulemusi, osutades kehtestatud eesmärkidele, seotud riskidele ja sisekontrolli vormile. Alates 2001. aasta eelarvest komisjoni puhul ning 2003. aasta eelarvest kõikide ühenduse institutsioonide puhul peab nn volitatud eelarvevahendite käsutaja esitama oma institutsioonile iga-aastase tegevusaruande oma ülesannete täitmise kohta koos finants- ja juhtimisteabega.
kulukohustused	Õiguslikud tagatised rahaliste vahendite andmiseks, kui on täidetud teatavad tingimused. EL võtab endale kohustuse hüvitada pärast projekti lõpuleviimist oma osa ELi rahastatud projekti kuludest. Praegused kulukohustused on tulevased maksed. Praegused maksed on varasemad kulukohustused.
käibemaks	Käibemaks on kaudne maks, mida väljendatakse enamiku kaupade ja teenuste müügihinna suhtes kohaldatava protsendimäärana.
maksed	Varasemate kulukohustuste põhjal jooksva aastal ELi eelarvest tehtavad rahaülekanded võlausaldajatele.

mitmeaastane finantsraamistik	Mitmeaastase finantsraamistikuga kehtestatakse kulutuste tegemise prioriteetidid ja maksimaalsed summad, mida EL võib konkreetsetes valdkondades mitme aasta pikkuse kindlaksmääratud aja jooksul kulutada. Mitmeaastast finantsraamistikku käsitlevas määruses esitatud kulutuste ülemmäärad ei ole samaväärsed ELi eelarves sisalduvatel – viimased on alati väiksemad. Samuti sisaldab mitmeaastane finantsraamistik ELi eelarve tuluallikaid ja parandusmehhanisme asjaomaseks ajavahemikuks (praegu 2014–2020).
netosaldo	ELi riigi poolt Euroopa Liidu eelarvesse tehtavate osamaksude ja tema saadavate liidu rahaliste vahendite vahe. Selles ei võeta arvesse muid rahalisi, majanduslikke ega poliitilisi eeliseid, nt osalemist siseturul, mis võimaldab ettevõtjatel tegutseda üle kogu ELi.
nõuetele vastavuse nõuded	Ühise põllumajanduspoliitika raames toimiv mehhanism, mille kohaselt otsetoetused põllumajandustootjatele on seotud keskkonna, toiduohutuse, looma- ja taimetervise ning loomade heaolu alaste põhinõuete ning maa heas põllumajanduslikus ja keskkonnaseisundis hoidmise nõude täitmisega.
partnerluslepingud	Komisjoni ja iga ELi riigi vahelised kokkulepped, mille eesmärk on tagada, et rahalisi vahendeid kasutatakse kooskõlas strateegiaga „Euroopa 2020“.
programm	ELi poliitikat teostatakse paljude erinevate programmide ja fondide kaudu, millest antakse rahalist toetust sadadele tuhandetele toetusesaajatele: põllumajandustootjatele, üliõpilastele, teadlastele, vabaaühendustele, ettevõtjatele, linnadele, piirkondadele jne. Ajavahemiku 2014–2020 programmide, asjaomaste summade ja nende õiguslike alustega saab tutvuda internetis <sup>(1)</sup> .
rakenduseeskirjad	Üksikasjalikud eeskirjad finantsmääruse rakendamiseks.
riigihanke-eeskirjad	Riigihangete direktiivi sätteid, millega on reguleeritud avalike haldusasutuste poolne lepingute sõlmimine. ELi riigid peavad need sätteid oma riigi õigusesse üle võtma. Kõnealuseid sätteid kohaldatakse ka ELi institutsioonide sõlmitavate lepingute suhtes.
rubriik (rubriigid)	ELi eelarve (vt ka mitmeaastane finantsraamistik) on jagatud kuueks osaks või rubriigiks: <ol style="list-style-type: none"> <li>1. rubriik – majanduspoliitika üldiselt (toetus VKEdele, haridus, innovatsioon, ühtekuuluvuspoliitika jne);</li> <li>2. rubriik – põllumajandus, kalandus ja keskkond;</li> <li>3. rubriik – muu hulgas õigus ja sisseränne;</li> <li>4. rubriik – ülemaailmsed küsimused (rahvusvahelised suhted, koostöö jne);</li> <li>5. rubriik – ELi tegevuskulud (töötajate palgad, hooned, pensionid jne);</li> <li>6. rubriik – nn kompensatsioonid (sellele osutatakse harvemini).</li> </ol>

<sup>(1)</sup> <http://europa.eu/!vM73Rk> (EN, DE, FR).

sissenõudmine	Õigused ühenduse võlgnike suhtes. Võlgnetavate summade tegelik sissenõudmine võib toimuda eri vormis: võlgniku vabatahtlikud maksed, vastastikuste võlgade tasaarvestamine, finantstagatis või täitemeetmed.
sularahavarud	Komisjoni pangakontod ELi riikide riigikassades, keskpankades ja kommertsbankades.
tekkepõhine arvestus	Tekkepõhise arvestuse puhul kajastatakse teenitud, mitte laekunud tulusid ja tehtud, mitte makstud kulusid (erinevalt kassapõhisest arvestusest, mille puhul kajastatakse tehinguid jms alles raha laekumise või maksmise ajal).
toetused	Eelarvest tehtavad otsesed rahalised maksed (annetused), millega rahastatakse meetmeid, mis aitavad saavutada objektiivset osa ELi poliitikast või toetavad mõne sellise asutuse toimimist, kes tegutseb Euroopa üldistes huvides või taotleb ELi poliitika osaks oleva eesmärgi täitmist.
tsentraliseeritud eelarve täitmine	Fondi või programmi eelarve otsene täitmine (töövõtjate valimine, toetuste andmine, vahendite ülekandmine, järelevalve tegevuse üle jne) Euroopa Komisjoni (otsene tsentraliseeritud eelarve täitmine) või mõne tema ameti poolt (kaudne tsentraliseeritud eelarve täitmine), erinevalt eelarve täitmisest koostöös liikmesriikidega (vt allpool).
tulud	Kõikidest allikatest saadavad sissetulekud, millest eelarvet rahastatakse.
vahetuskursi erinevused	Euroala väliseid riike hõlmavate tehingute suhtes kohaldatavatest vahetuskurssidest tulenevad erinevused.

**Autorid:**

Henning ARP  
Kara BAPTISTA  
Doerte BOSSE  
Florence BOUVRET  
Anne BURRILL  
Tony CARRITT  
Vincenzo CURIALE  
Fanny DUMONT  
Peter FISCHER  
Daniela GHEORGHE  
Pierre HEGAY  
Clara ION  
Claire JOAWN  
Olivier JUVYNS  
Srd KISEVIC  
Enrique LOBERA ARGUELLES  
John MC CLINTOCK  
Petr MOOZ  
Stephen PARKER  
Fanny POLLET  
Veronika RADERMACHER  
Benoit RONGVAUX  
Nancy SAVALL  
Attila SCHOENBAUM  
Reinder VAN DER ZEE  
Daniel VON HUGO

Toimetaja: Petre DUMITRU

A series of horizontal dashed lines for writing or drawing, consisting of 21 lines.

A series of 20 horizontal dotted lines for writing.

# ELiga saab ühendust võtta



## INTERNETIS

Teave on kõigis Euroopa Liidu ametlikes keeltes kättesaadav Euroopa veebisaidil: [europa.eu](http://europa.eu)



## ISIKLIKULT KOHALE MINNES

Üle kogu Euroopa on sadu kohalikke ELi teabekeskusi. Lähima keskuse aadressi leiate veebilehelt: [europedirect.europa.eu](http://europedirect.europa.eu)



## TELEFONI VÕI ELEKTRONPOSTI TEEL

**Europe Direct** on teenus, mis aitab leida vastuseid Euroopa Liiduga seonduvatele küsimustele. Kontakteeruda on võimalik tasuta telefoniliinil **00 800 6 7 8 9 10 11** (mõned mobiilioperaatorid ei võimalda helistada numbritele, mis algavad 00800, või küsivad nende kõnede eest tasu) (telefoniautomaadist väljaspool ELi helistades: +32 2 2999696) või saata elektronkiri aadressilt [europedirect.europa.eu](http://europedirect.europa.eu)



## LOE EUROOPA KOHTA

ELi kohta käivad trükised saadaval vaid hiireklõpsu abil EU Bookshopi veebilehel: [bookshop.europa.eu](http://bookshop.europa.eu)

## KUST SAAB ELI VÄLJAANDEID?

### Tasuta väljaanded:

- üksikexemplarid:  
EU Bookshopi kaudu (<http://bookshop.europa.eu>);
- rohkem eksemplare ning plakatid ja kaardid:  
Euroopa Liidu esindustest ([http://ec.europa.eu/represent\\_et.htm](http://ec.europa.eu/represent_et.htm)),  
delegatsioonidest väljaspool ELi ([http://eeas.europa.eu/delegations/index\\_et.htm](http://eeas.europa.eu/delegations/index_et.htm)),  
kasutades Europe Direct'i teenistust ([http://europa.eu/europedirect/index\\_et.htm](http://europa.eu/europedirect/index_et.htm))  
või helistades infotelefonile 00 800 6 7 8 9 10 11 (kõikjal EList helistades tasuta) (\*).

(\*) Antav teave on tasuta nagu ka enamik kõnesid (v.a mõne operaatori, hotelli ja telefonikabiini puhul).

### Tasulised väljaanded:

- EU Bookshopi kaudu (<http://bookshop.europa.eu>).

Lisateave ELi finantsplaneerimise ja eelarve kohta meie veebisaidil  
<http://ec.europa.eu/budget>

Kui soovite teavet meie väljaannete ning neid käsitlevate uudiste kohta, saate registreerumiseks e-kiri aadressile  
[BUDG-budget-inbox@ec.europa.eu](mailto:BUDG-budget-inbox@ec.europa.eu)

#### Jälgige meid:



Facebook: <https://www.facebook.com/EUBudget>



Twitter: [https://twitter.com/EU\\_Budget](https://twitter.com/EU_Budget)



Google+: <http://goo.gl/wXZrq>

Käesoleva väljaande võrguversioon:  
<http://ec.europa.eu/budget/funding>

