



PIIMATURG

2012 9 kuud

HINNAURING

AGRISEIRE

TNS EMOR

Uuringu eri etappides osalesid ja olid vastutavad:
Aivar Voog, Kaidi Reedi, Maire Nõmmik

Tellijapoolne kontaktisik: Aleksander Vukkert

AS Emor

Tammsaare Ärikeskus
A. H. Tammsaare tee 47
11316 Tallinn

t: +372 626 8500

f: +372 626 8501

emor@emor.ee

www.emor.ee

Töö on teostatud Eesti Põllumajandusministeeriumi tellimusel.

©TNS Emor

SISUKORD

Sissejuhatus	3
Piima tootmine	
Piima tootmine.....	4
Joonis 1: Piima toodang, kokkuost ja lehmade arv Eestis 2008-2012 kvartalite kaupa.....	5
Tabel 1: Piima tootmise näitajad 9 kuul 2009-2012.....	5
Tabel 2: Piima tootmiskvootide täituvus	5
Piimatööstuste majandusnäitajad ja piimatoodete tootmine	
Piimatööstuste majandusnäitajad ja piimatoodete tootmine	6
Tabel 3: Ettevõtete arv, tööga hõivatute arv, tulud ja kulud piimatööstuses III kvartalis ja 9 kuul 2010-2012.....	7
Joonis 2: Piimatööstuste müügitulu ja kulud 2008-2012 kvartalite kaupa	7
Joonis 3: Piimatööstuste kogukasum ja lisandväärtus 2008-2012 kvartalite kaupa	8
Joonis 4: Piimatööstuste tootlikkus müügitulu ja lisandväärtuse alusel 2008-2012 kvartalite kaupa	8
Tabel 4: Piimatööstuste toodang 9 kuul 2009-2012	9
Joonis 5: Põhiliste piimatoodete tootmine Eestis kvartalite lõikes 2008-2012	9
Piima hinnad	
Piima hinnad.....	10
Tabel 5: Piimatoodete tööstusest väljamüügihind III kvartalis ja 9 kuul 2010-2012	12
Tabel 6: Piimatoodete keskmised jaehinnad Eesti turgudel ja kauplustes III kvartalis ja 9 kuul 2010-2012.....	12
Joonis 6: Piima hinnad Eestis kvartalite lõikes 2008-2012	13
Joonis 7: Juustu ja või tööstusest väljamüügihind Eestis kvartalite lõikes 2008-2012.....	13
Joonis 8: Toorpiima ja jogiipiima hindade dünaamika Eestis 2011-2012	14
Joonis 9: Või ja toorpiima hindade dünaamika Eestis 2011-2012	14
Joonis 10: Juustu ja toorpiima hindade dünaamika Eestis 2011-2012.....	15
Tabel 7: Piima kokkuostu hinnad EL-is ja maailmas III kvartalis ja 9 kuul 2010-2012.....	16
Joonis 11: Piima kokkuostuhinnad Eestis ja lähiriikides 2008-2012	17
Tabel 8: Piimatoodete tööstusest väljamüügihind Euroopas ja maailmas III kvartalis ja 9 kuul 2010-2012.....	18
Joonis 12: Või tööstusest väljamüügihind kvartalite lõikes 2008-2012	19
Joonis 13: Juustu tööstusest väljamüügihind kvartalite lõikes 2008-2012.....	19
Joonis 14: Täispiimapulbri tööstusest väljamüügihind kvartalite lõikes 2008-2012	20
Joonis 15: Lõssipulbri tööstusest väljamüügihind kvartalite lõikes 2008-2012	20
Tabel 9: Piima keskmised kokkuostuhinnad Euroopa Liidu suurtes meiereides III kvartalis ja 9 kuul 2010-2012.....	21
Tabel 10: Piimatoodete jaehinnad septembris 2012 Euroopa pealinnade supermarketites	21

Eksport ja import

Eksport ja import.....	22
Joonis 16: Piimatoodete ekspordi- ja impordikäive ning väliskaubanduse saldo 2008-2012 kvartalite kaupa	24
Tabel 11: Piimatoodete põhieksport 9 kuul 2011-2012	24
Tabel 12: Põhiliste piimatoodete eksport I poolaastal 2003-2012	25
Tabel 13: Põhiliste piimatoodete ekspordi struktuur riikide lõikes 9 kuul	25
Joonis 17: Piimatoodete ekspordi struktuur riigiti 2011. ja 2012. aasta 9 kuul.....	26
Joonis 18: Piimatoodete ekspordi struktuur tooterühmade põhjal 2011. ja 2012. aasta 9 kuul	26
Tabel 14: Piimatoodete põhiimport 9 kuul 2011-2012	27
Tabel 15: Põhiliste piimatoodete import 9 kuul 2003-2012.....	28
Tabel 16: Põhiliste piimatoodete impordi struktuur riikide lõikes 2012. aasta 9 kuul	28
Joonis 19: Piimatoodete impordi struktuur riigiti 2011. ja 2012. aasta 9 kuul	29
Joonis 20: Piimatoodete impordi struktuur tooterühmade põhjal 2011. ja 2012. aasta 9 kuul.....	29

Piimaturu trendid Euroopa Liidus 2012–2013

Piimaturu trendid Euroopa Liidus 2012–2013.....	30
Maailmaturu trendid.....	31
Tabel 17: Piimatoodang maailmas 2011-2012 ja prognoos aastaks 2013	34
Kokkuvõte	35

Sissejuhatus

Käesolevas aruandes antakse ülevaade Eesti piimasektorist ja selle arengutest 2012. aasta 9 kuul ja III kvartalis ning selle arengutest võrrelduna eelnevate perioodidega.

Aruandes käsitletakse nii piima tootmise kui ka piimatööstuse majandusnäitajatega seonduvaid arenguid. Lisaks sellele antakse ülevaade piimatoodete hindadest, mis hõlmab infot nii piima kokkuostuhindade, töötleja väljamüügihindade, jaehindade kui ka maailmaturu hindade kohta. Aruandes käsitletakse ka 2012. aasta 9 kuul toimunud piimatoodete kaubavahetust Eesti ja teiste riikide vahel ning viimases osas antakse ülevaade lähima aasta ning kümnendi trendidest piimatoodete maailmaturul.

Töös on kasutatud Statistikaameti, Põllumajandusministeeriumi kaubanduspoliitika büroo, PRIA ja EKI andmeid. Alates septembrist 2011 pärineb Eesti piimatoodete hinnainfo TNS Emori poolt läbi viidud hinnavaatlustest ja töötlejate küsitlustest. Euroopa ja maailmaturust ülevaate tegemisel on kasutatud LTO, CLAL-i, USDA ja Euroopa Komisjoni Põllumajanduse Peadirektoraadi raporteid.

TNS

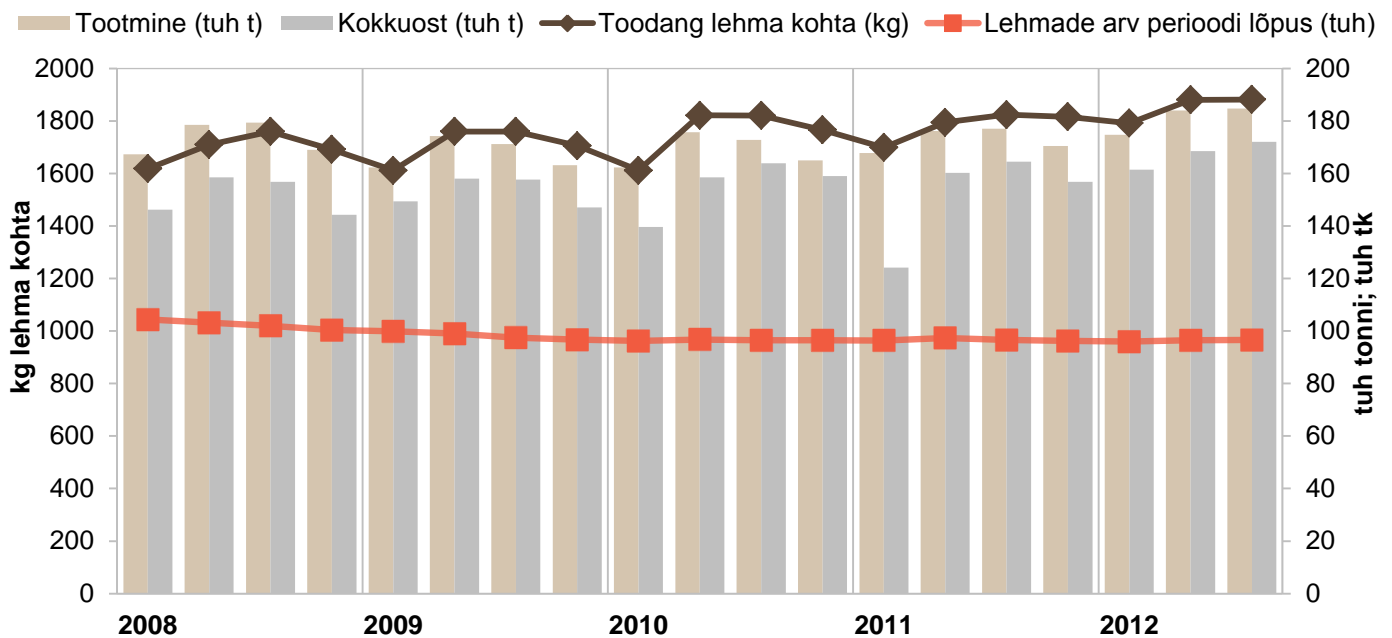
Piima tootmine

Piima tootmine

Piimatoodang Eestis on kasvanud 2012. aasta 9 kuul võrrelduna eelmise aasta sama perioodiga 4% ehk 21 tuhande tonni võrra (joonis 1, tabel 1). Kasv ei tulene aga piimalehmade arvu kasvust, vaid veelgi suurenenud produktiivsusest lehma kohta (+4,5%). Piimalehmi oli Eestis 2012. aasta III kvartali lõpus 2011. aasta sama perioodiga võrdväärselt ehk 96,6 tuhat.

Nagu toodang, on kasvanud ka piima kokkuost. 2012. aasta 9 kuul osteti piima kokku 502,1 tuhat tonni, mis on 4,8% rohkem kui eelmise aasta samal perioodil. Piima kokkuostu osakaal toodangust oli 2012. aasta 9 kuul 92,4%.

Euroopa Liidu poolt määratud piima tootmiskvoot Eestile kvoodiperioodil 01.04.2012–31.03.2013 on 686 065 tonni. Seitsme ja poole kuuga oli kvoodist täidetud 63% ehk 431 927 tonni (tabel 2). Seejuures oli täidetud 63,2% tarnekvoodist ja 40,1% otseturustuskvoodist.



Allikas: SA

Piima tootmise näitajad 9 kuul 2009-2012

Tabel 1

Kogu Eesti	9 kuud				kahe viimase perioodi muutus	
	2009	2010	2011	2012	± kogus	± %
Piimatoodang (tuh.t)	507,8	511,0	522,5	543,5	21,0	4,0%
Toodang lehma kohta (kg)	5132	5255	5318	5555	237,0	4,5%
Piimalehmade arv perioodi lõpus (tuh)	97,5	96,5	96,6	96,6	0,0	0,0%
Piima kokkuost (naturaalkaal, tuh.t)	465,2	462,1	478,9	502,1	23,2	4,8%
Kokkuostu osakaal toodangust (%)	91,6	90,4	91,9	92,4		0,5%

Allikas: SA

Piima tootmiskvootide täituvus

Tabel 2

Kvoodiperiood: 01.04.2012-31.03.2013	Kokku	Tarnekvoot	Otseturustuskvoot
EL-i kehtestatud kvoot, tonni	686 065	678 862	7 203
...% kogukvoodist	100,0	99,0	1,0
Täidetud kvoot, tonni	431 927	429 036	2 891
...% EL kvoodist	63,0	63,2	40,1

*kvoodi täituvus 17. novembri seisuga

Allikas: PRIA

Piimatööstuste majandusnäitajad ja piimatoodete tootmine

Piimatööstuste majandusnäitajad ja piimatoodete tootmine

2012. aasta 9 kuul oli Statistikaameti andmetel Eestis keskmiselt 21 piimatoodete tootmisega tegelevat ettevõtet, mis andsid tööd keskmiselt 2157 inimesele, kelle peale kulus tööjõukulude näol 9 kuuga 22,3 miljonit eurot (tabel 3). Piimatoodete tootmise vallas tööd saavate inimeste hulk on võrreldes 2011. aasta 9 kuuga vähenenud 5,4% võrra ja tööjõukulud suurenenud 1,2%.

Piimatoodete tootmisega tegelevate ettevõtete kulud on 2012. aasta 9 kuuga langenud võrreldes eelmise aasta sama perioodiga 4,7%, kuid tulud on vähenenud mõnevõrra vähem - 1,7%.

Piimatööstused tootsid 2012. aasta 9 kuul võrreldes eelmise aasta sama perioodiga rohkem vaid juustu ja kohupiima (7,6% ehk 2300 tonni võrra), ülejäänud toodete tootmine aga vähenes (joonis 5, tabel 4). Koguseliselt vähenes enim joogipiima tootmine (2,5% ehk 2500 tonni võrra), mis on 2012. aasta 9 kuul jõudnud lähiaastate (2009–2011) madalaimale tasemele. Protsentuaalselt langes oluliselt ka või tootmine (34% ehk 1700 tonni võrra).

**Ettevõtete arv, tööga hõivatute arv, tulud ja kulud piimatööstuses
III kvartalis ja 9 kuul 2010-2012**

Tabel 3

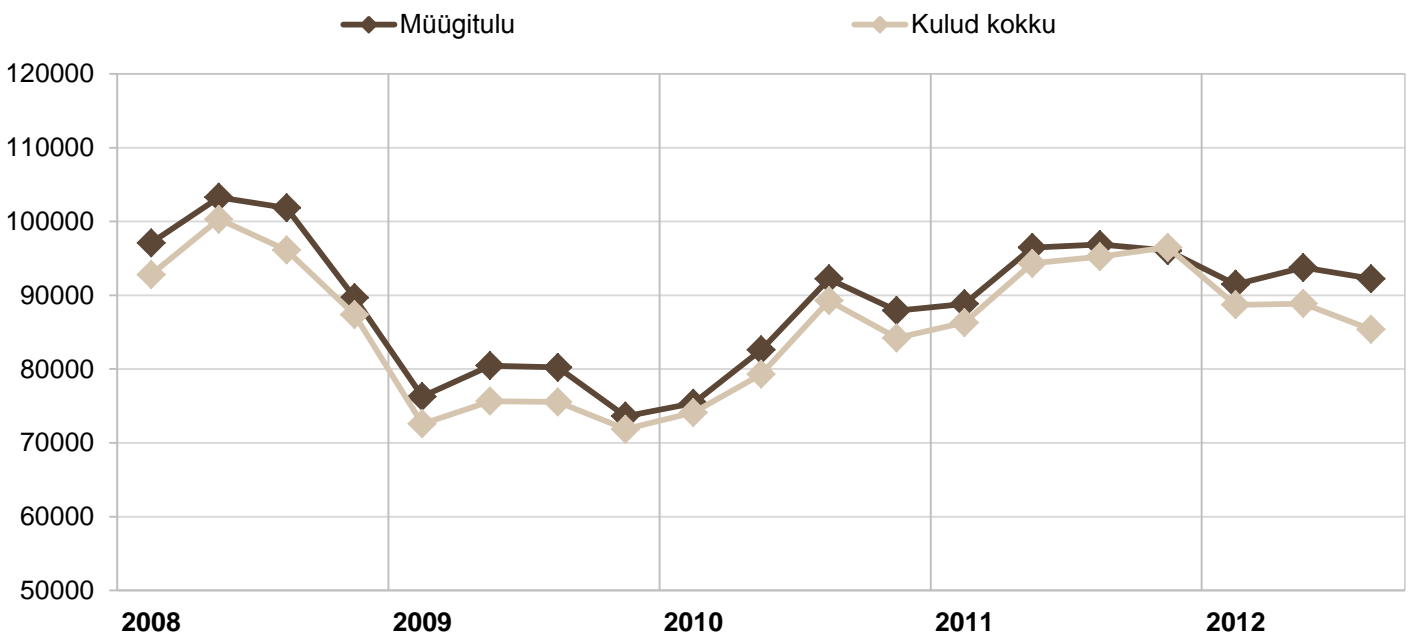
Kogu Eesti	III kvartal			9 kuud			kahe viimase perioodi muutus	
	2010	2011	2012	2010	2011	2012	± kogus	± %
Ettevõtete arv*	26	25	23	25	24	21	-3	-12,5%
Tööga hõivatute arv*	2247	2334	2107	2180	2280	2157	-123	-5,4%
Tulud kokku, tuhat eurot	92211	96888	92238	250173	282181	277482	-4699	-1,7%
Kulud kokku, tuhat eurot	89275	95227	85368	242675	275860	262955	-12905	-4,7%
Kogukasum, tuhat eurot	2936	1661	6869	7498	6321	14527	8206	129,8%
Lisandväärtus, tuhat eurot	9852	9206	13987	27663	28336	36805	8469	29,9%
Tööjõukulud, tuhat eurot	6915	7545	7118	20166	22014	22278	264	1,2%
Tööjõukulude osakaal piimatööstuse kogukuludes,	7,7	7,9	8,3	8,3	8,0	8,5	0,5	6,2%

*kvartali või 9 kuu keskmine

Allikas: SA

**Piimatööstuste müügitulu ja kulud 2008-2012 kvartalite kaupa
(tuh €)**

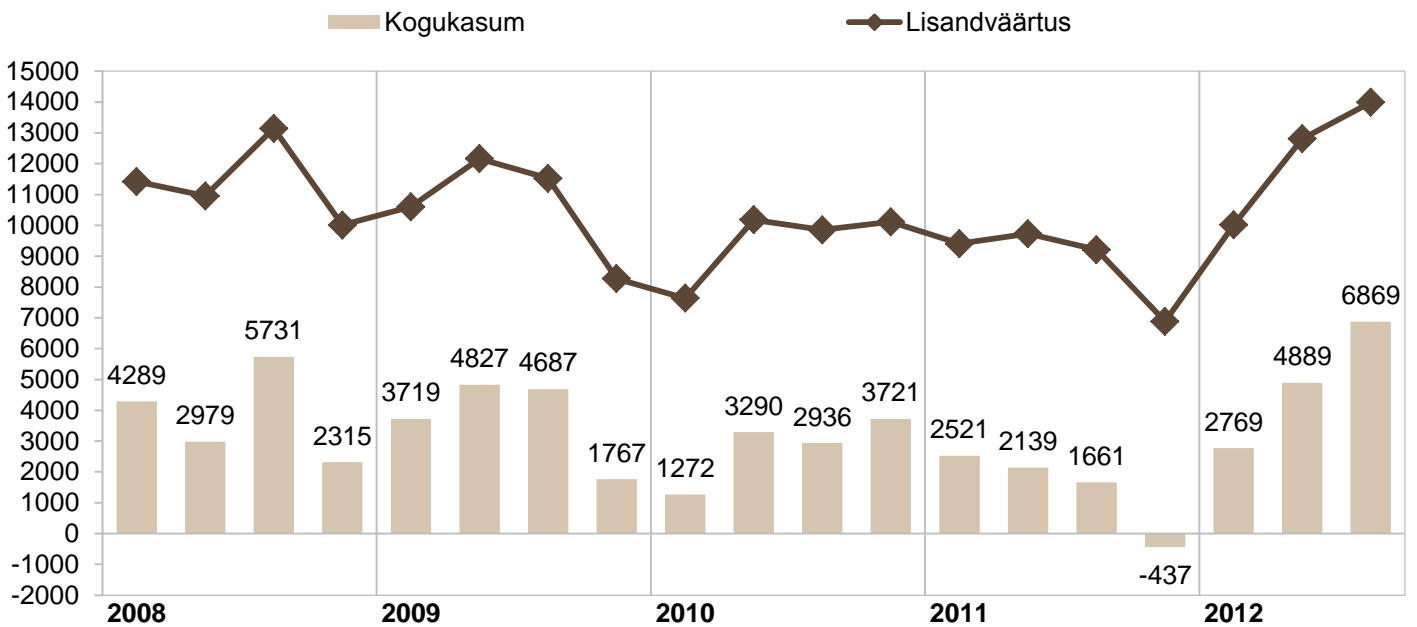
Joonis 2



Allikas: SA

Piimatööstuste kogukasum ja lisandväärtus 2008-2012 kvartalite kaupa
(tuh €)

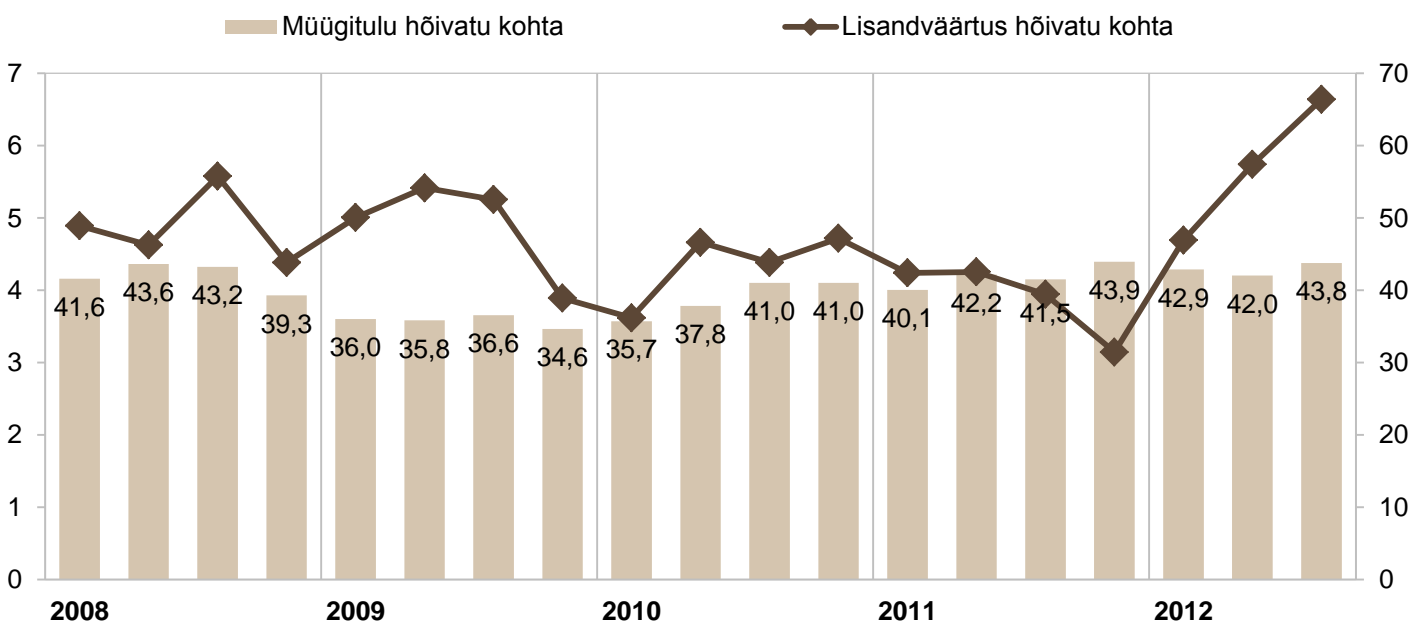
Joonis 3



Allikas: SA

Piimatööstuste tootlikkus müügitulu ja lisandväärtuse alusel 2008-2012 kvartalite kaupa
(tuh €)

Joonis 4



Allikas: SA

Piimatööstuste toodang 9 kuul 2009-2012
(tuh t)

Tabel 4

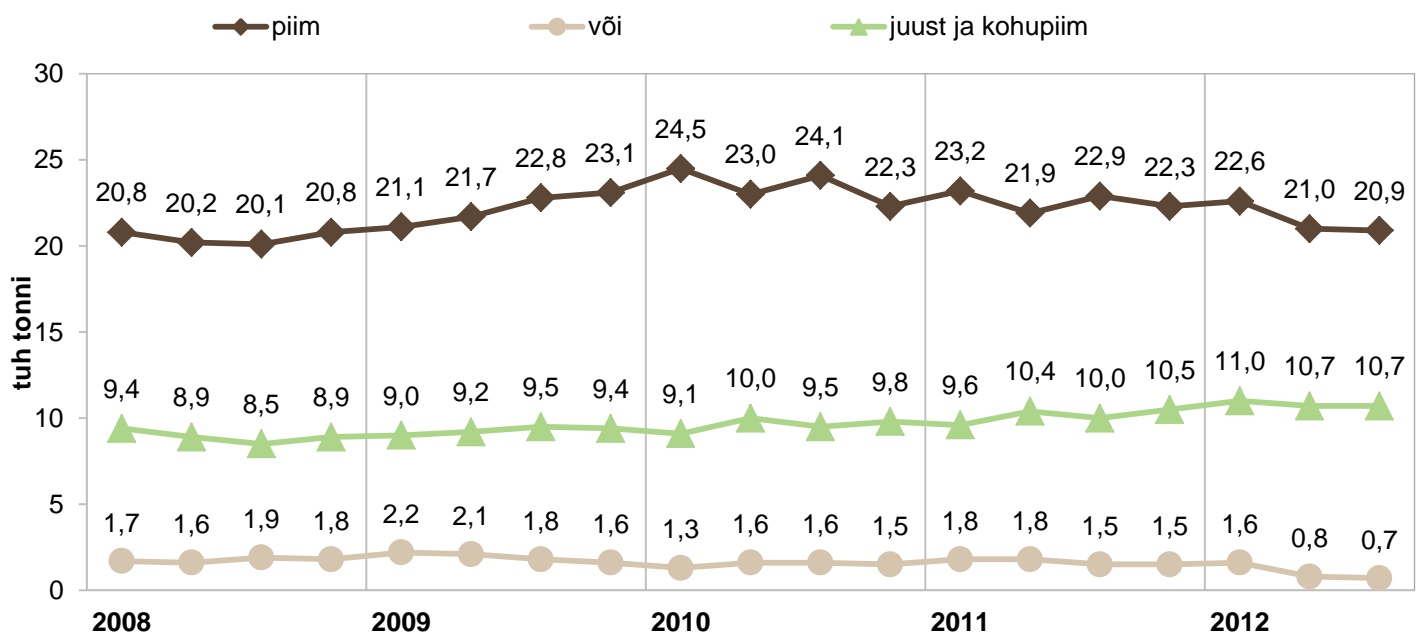
Kogu Eesti	9 kuud				kahe viimase perioodi muutus	
	2009	2010	2011	2012	± kogus	± %
Joogipiim	65,6	71,6	67,0	64,5	-2,5	-3,7%
Koor	21,0	24,1	20,9	19,7	-1,2	-5,7%
Hapendatud piim	28,5	32,6	32,0	31,2	-0,8	-2,5%
Või ja muud piimarasvatooted (82%-lise või ekvivalendina)	6,1	4,5	5,0	3,3	-1,7	-34,0%
Juust, k.a kohupiim	27,7	28,6	30,1	32,4	2,3	7,6%
...sh kohupiim	10,4	12,3	13,4	13,5	0,1	0,7%

Allikas: SA

Andmekaitse põhimõttel puuduvad andmed täispiima- ja koorepulbri ning lõssipulbri kohta

Põhiliste piimatoodete tootmine Eestis kvartalite lõikes 2008-2012
(tuh t)

Joonis 5



Allikas: SA

TNS

Piima hinnad

Piima hinnad

Kokkuostuhinnad

Piima keskmised kokkuostuhinnad on nii võrreldes 2011. aasta III kvartaliga kui ka 9 kuuga olnud 2012. aastal languses peaaegu Euroopas ning ka mujal maailmas (tabel 7, joonis 11). Erandiks pole ka Eesti, kus on piima kokkuostuhind 2012. aasta III kvartalis 6 senti ehk 15,4% madalam kui eelmise aasta samal perioodil. Ka 9 kuu võrdluses on 2012. aasta hind madalam ja seda 2 senti ehk 7,1% võrra. Mõnevõrra paremas olukorras olid 2012. aasta III kvartalis ja 9 kuul Soome, Kreeka, Küprose ja Suurbritannia talumehed, kes said piimaliitri eest kõrgemat tasu kui 2011. aasta samal perioodil. Mujal maailmas on piima kokkuostuhind endiselt ülespoole pürgimas Jaapanis, kus 2012. aasta III kvartalis oli piimaliitri kokkuostuhinnaks 93 senti, mis on 12,6% enam kui eelmise aasta samal perioodil.

Tööstusest väljamüügi hind

Piimatoodete tööstusest väljamüügi hindade osas on toimunud mõnevõrra erisuunalisem liikumine (tabel 5).

Kõige suurema hinnalanguse on nii III kvartali kui ka 9 kuu võrdluses aastaga teinud monoliitvõi väljamüügihind, mis on III kvartali võrdluses odavnenud 19,4% ehk 75 senti võrra ja 9 kuu võrdluses 12,4% ehk 47 senti võrra (joonis 7). Monoliitvõi hind on Euroopa Liidus keskmiselt teinud läbi veelgi olulisema hinnalanguse (üle 20%), mistõttu on Eestis selle toote väljamüügihind olnud 2012. aastal kõrgem kui Euroopas keskmiselt (tabel 8, joonis 12).

Või väikepaki väljamüügihinnas nii suuri muutusi pole toimunud – III kvartali võrdluses on hind odavnenud 0,7% ehk 3 senti, 9 kuu võrdluses on väljamüügihind 0,3% ehk 2 senti võrra kasvanud (tabel 5, joonis 7, joonis 9).

Erisuunalised muutused on toimunud ka juustu väljamüügihinnas (tabel 5, joonis 7, joonis 10). Kõige olulisemad muutused on aset leidnud Gouda tüüpi juustu hinnas, mis võrreldes 2011. aasta III kvartali ja 9 kuuga on 2012. aasta III kvartalis tõusnud 19,5% ehk 75 senti ja 9 kuuga 22,1% ehk 81 senti. Gouda tüüpi juustu hind oli seega 2012. aasta III kvartalis 4,59 eurot kilogrammi kohta. Märksa väiksemad kõikumised on toimunud Tilsit-tüüpi ja Edam-tüüpi juustude hinnas. Kui Edam-tüüpi juust on võrreldes 2011. aasta 9 kuuga odavnenud 1,5% ehk 5 senti võrra ja III kvartali võrdluses 4,1% ehk 14 senti võrra, saavutades III kvartalis hinnaks 3,29 €/kg, siis Tilsit-tüüpi juustu hind on võrreldes eelmise aasta 9 kuuga ja III kvartaliga jäänud ligikaudu samaks – 3,19 €/kg. Võrreldes juustu hindu Eestis Euroopa hinnatasemega, võib välja tuua, et ka 2012. aastal on jätkunud 2011. aasta lõpus alguse saanud trend, kus Eesti Edam-tüüpi juustu hind on kõrgem kui Saksamaal (tabel 8, joonis 13). Edam-tüüpi juustu hind püsib j

Joogipiima tööstusest väljamüügi hind on langenud ja seda enam just kilepakendis 2,5% piima puhul – 2011. aasta III kvartaliga võrreldes on hind langenud 4,9% ehk 2 senti, jõudes 0,39 € tasemele, 9 kuu võrdluses on hind langenud 4,4%, moodustades keskmiseks hinnaks 0,40 € liitri kohta (tabel 5, joonis 6, joonis 8). Kilepakendis 3,5% piima liitrihind on aga nii III kvartali kui ka 9 kuu võrdluses langenud 1,9% ehk 1 senti võrra, jõudes 0,52 € tasemele.

Kodujuustu keskmine väljamüügihind kallines 2012. aasta III kvartalis võrreldes 2011. aasta sama perioodiga 14 senti ehk 6,1%, jõudes 2,45 € tasemele. Samade aastate 9 kuu keskmiste võrdluses kallines kodujuust 11 senti ehk 4,7%, moodustades keskmiseks väljamüügihinnaks 2,42 €/kg.

Jaehinnad

Piimatoodete jaehindade osas on pigem näha langust (tabel 6). Kõige suurem langus on toimunud kilepakendis 2,5% piima hinnas, mis võrreldes 2011. aasta III kvartaliga on odavnenud 6,3% ehk 4 senti ning võrreldes 9 kuuga 7,8% ehk 5 senti, jõudes 0,59 € tasemele 1 liitri kohta. Kilepakendis keefiri hind on 2012. aasta III kvartalis võrrelduna eelmise aasta sama perioodiga odavnenud 5,7% ehk 4 senti võrra ning samade aastate 9 kuu keskmiste võrdluses 8,3% ehk 6 senti, saavutades 0,66 € taseme. Kolmas oluline odavnemine on toimunud kilepakendis hapukoore hinnas, mis 2012. ja 2011. aasta III kvartali võrdluses on odavnenud 5,6% ehk 10 senti ja samade aastate 9 kuu võrdluses 10,1% ehk 19 senti.

Kõige suurem tõus on toimunud aga kartongpakendis keefiri hinnas, mis 2012. ja 2011. aasta III kvartali võrdluses on kasvanud 7,9% ehk 7 senti, jõudes 0,96 € tasemele. Samade aastate 9 kuu keskmiste võrdluses on hinnatõus olnud aga mõnevõrra väiksem – 3,3% ehk 3 senti.

Septembrikuus viidi läbi ka hinnavaatlus Euroopa pealinnades. Võrreldes piimatoodete jaehindu septembrikuus Tallinnas ja teistes Euroopa pealinnades jäi Tallinna hinnatase kõikide vaadeldud linnade keskmisest hinnast madalamaks nii kartongpakendis 3,5% piima, või, kohvikoore, jogurtite kui ka Edam-tüüpi juustu osas (tabel 10). Linnade keskmisest mõnevõrra kõrgem oli Tallinna kaupluste hind valgehallitusjuustu puhul. Kõige madalamate hindadega piimatooted saab osta Varssavist ja Amsterdamist ning kõige kõrgem oli piimatoodete hinnatase Kopenhaagenis, Londonis ja Helsingis. Soome kõrgema hinnataseme põhjusena võib tuua suuremat laktoosivabade piimatoodete osakaalu, mis on aga kallimad kui tavalised piimatooted.

Piimatoodete tööstusest väljamüügihind III kvartalis ja 9 kuul 2010-2012
Tabel 5

€/kg, piimal €/l, km-ta

	III kvartal			9 kuud			muutus III kv 2011/2012
	2010	2011	2012	2010	2011	2012	
Täispiimapulber	3,30	3,20	x	2,70	3,38	x	-
Lössipulber	2,33	2,24	x	2,20	2,34	x	-
Juust Edam-tüüpi (plokk)	3,66	3,43	3,29	3,57	3,37	3,32	-4,1%
Juust Gouda tüüpi (plokk)	-	3,84	4,59	-	3,68	4,49	19,5%
Juust Tilsit-tüüpi (plokk)	-	3,17	3,19	-	3,26	3,26	0,6%
Kodujuust (4%)	2,20	2,31	2,45	2,19	2,31	2,42	6,1%
Või (25 kg)	2,48	3,87	3,12	2,61	3,82	3,35	-19,4%
Või (150-250 g)	3,87	4,58	4,55	3,84	4,55	4,57	-0,7%
Joogipiim (2,5%, kile)	0,35	0,41	0,39	0,34	0,42	0,40	-4,9%
Joogipiim (3,5%, kile)	0,43	0,53	0,52	0,41	0,53	0,52	-1,9%

Andmekaitse põhimõttel puuduvad väljamüügihinnad kartongpakendis 2,5%-lise ja 3,5%-lise piima kohta

- EKI kogutud andmed, mis ei ole aruande koostajatele kättesaadavad

x - andmete esitamist ei võimalda andmekaitse põhimõte

Allikas: EKI; alates 2011. aasta septembrist TNS Emor

Piimatoodete keskmised jaehinnad Eesti turgudel ja kauplustes
Tabel 6
III kvartalis ja 9 kuul 2010-2012

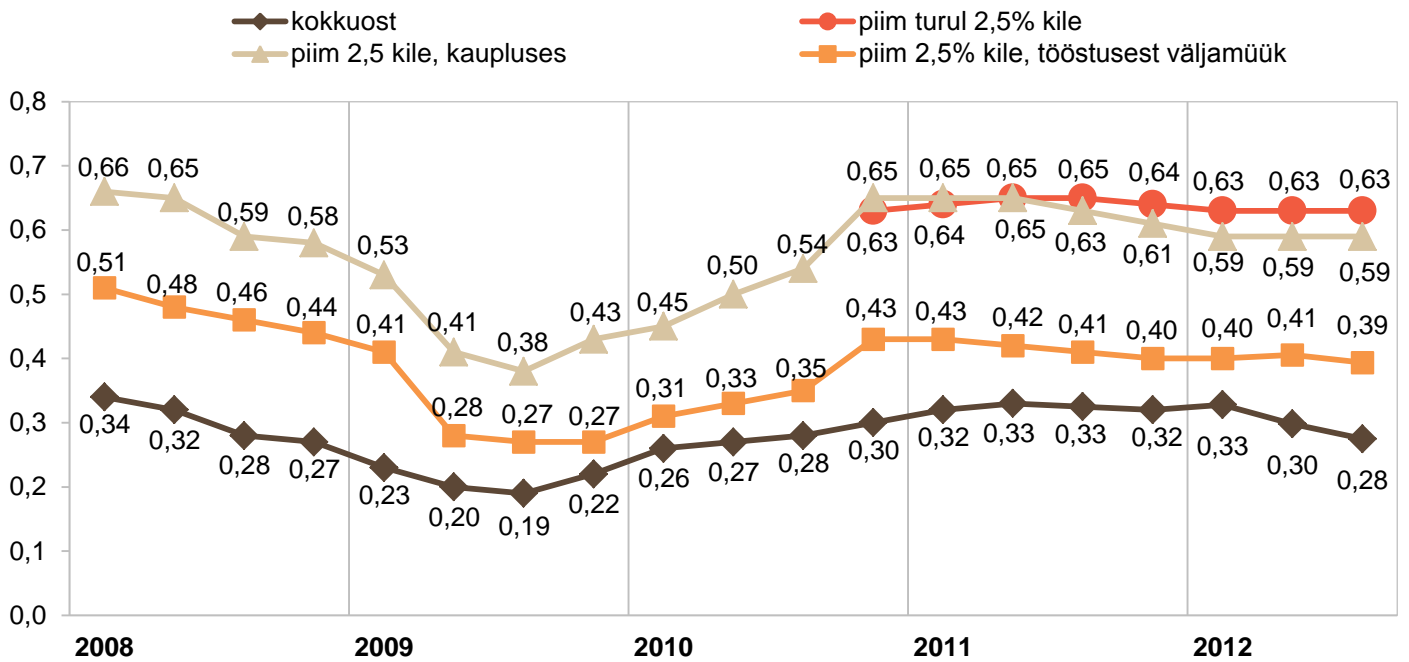
€/kg või €/l, km-ta

	III kvartal			9 kuud			muutus III kv 2011/2012
	2010	2011	2012	2010	2011	2012	
Eesti turgudel							
Piim (lahtine)	-	0,70	0,70	-	0,70	0,71	0,0%
Kilepiim (2,5%)	-	0,64	0,63	-	0,64	0,63	-1,6%
Või (kuni 200 gr väikepakk)	-	7,43	7,52	-	7,31	7,60	1,2%
Eesti kauplustes							
Piim 2,5% (1 l, kile)	0,54	0,63	0,59	0,49	0,64	0,59	-6,3%
Piim 2,5% (1 l, kartong)	0,68	0,78	0,79	0,65	0,80	0,79	1,3%
Piim 3,5% (1 l, kartong)*	0,85	-	0,89	0,82	-	0,89	-
Keefir 2,5% (1 l, kile)	0,65	0,70	0,66	0,60	0,72	0,66	-5,7%
Keefir 2,5% (1 l, kartong)	0,86	0,89	0,96	0,80	0,91	0,94	7,9%
Hapukoor (20%, kile, 500 ml)	1,60	1,77	1,67	1,50	1,88	1,69	-5,6%
Kohvikoor (10%, 200 ml)	1,57	1,91	1,91	1,49	1,93	1,91	0,0%
Või (al 82%, 175-200 gr pakend)	6,36	7,51	7,40	6,21	7,42	7,41	-1,5%
Naturaaljuust (25-27%, u 500 gr)	6,81	7,35	7,52	6,45	7,43	7,45	2,3%

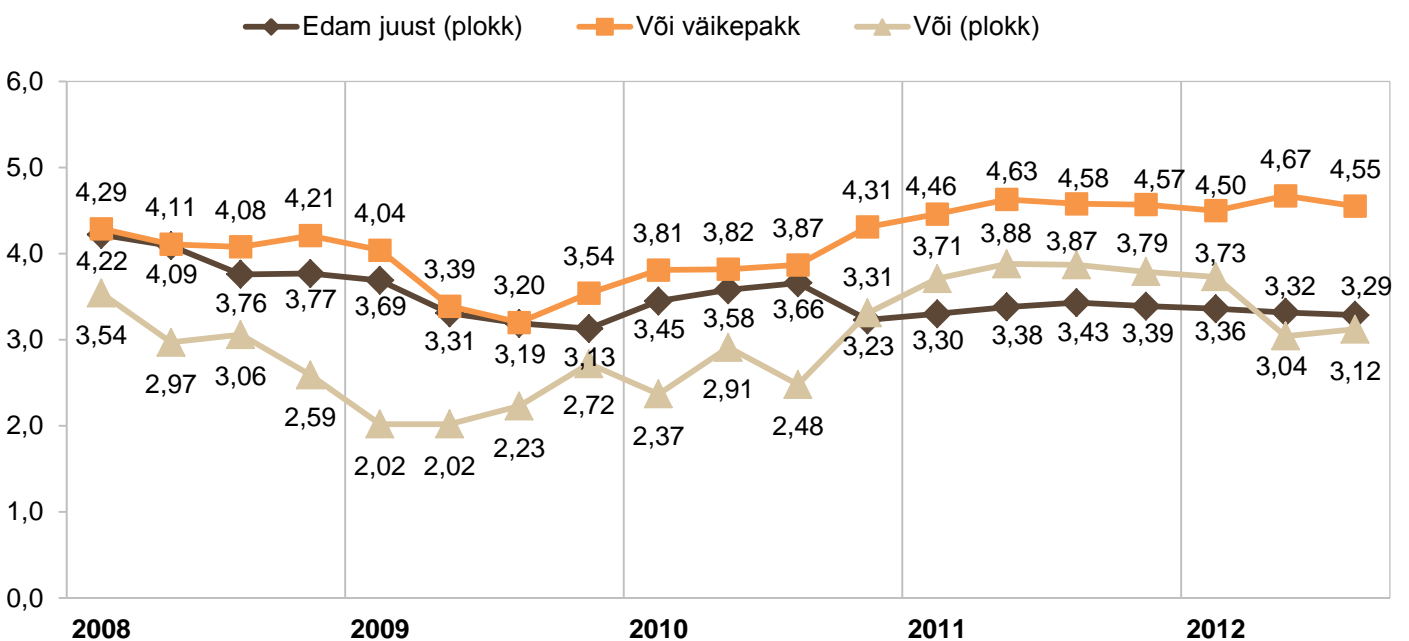
- EKI kogutud andmed, mis ei ole aruande koostajatele kättesaadavad

*EKI andmete puhul Tallinna supermarketite keskmine hind

Allikas: EKI; alates 2011. aasta septembrist TNS Emor



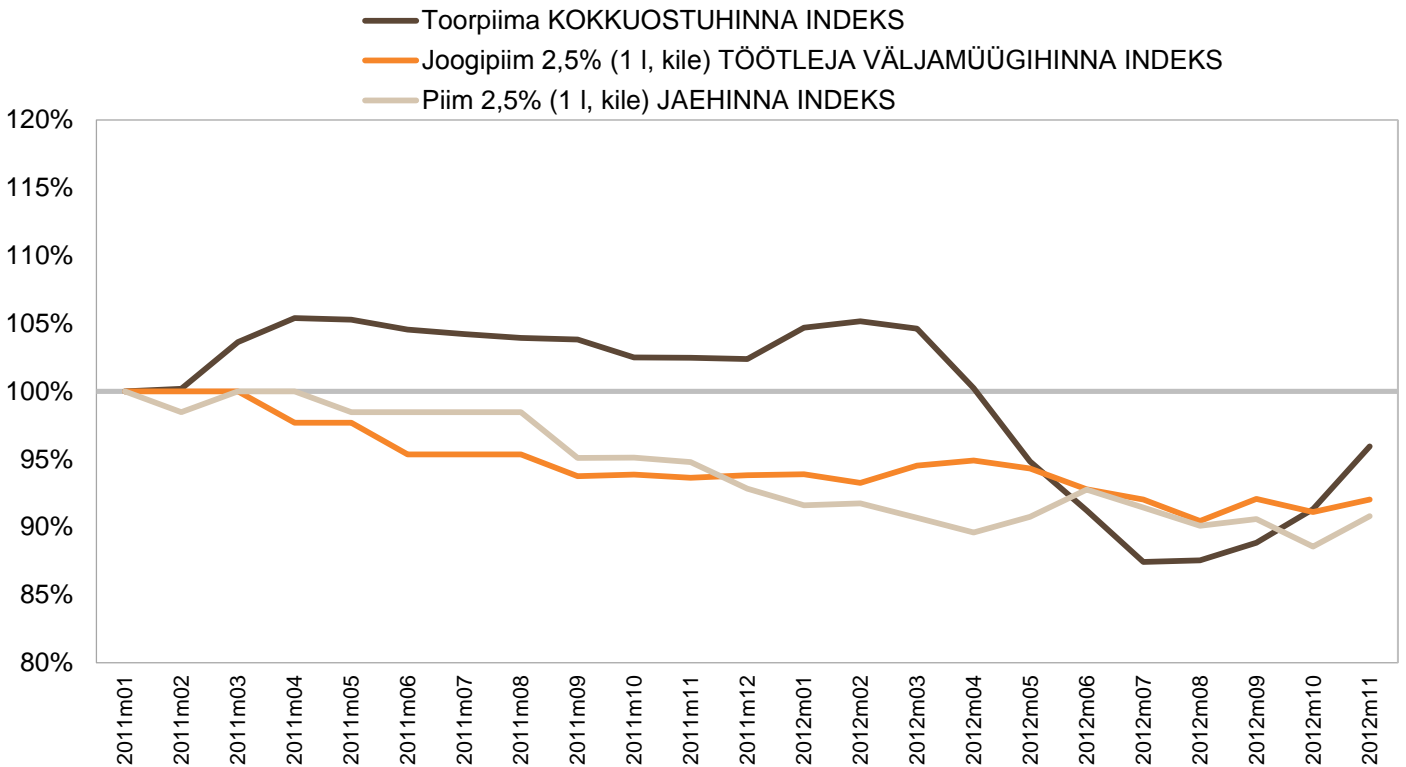
Allikas: EKI, TNS Emor



Allikas: EKI, TNS Emor

Toorpiima ja joogipiima hindade dünaamika Eestis 2011-2012
hinnaindeks, jaanuar 2011=100%

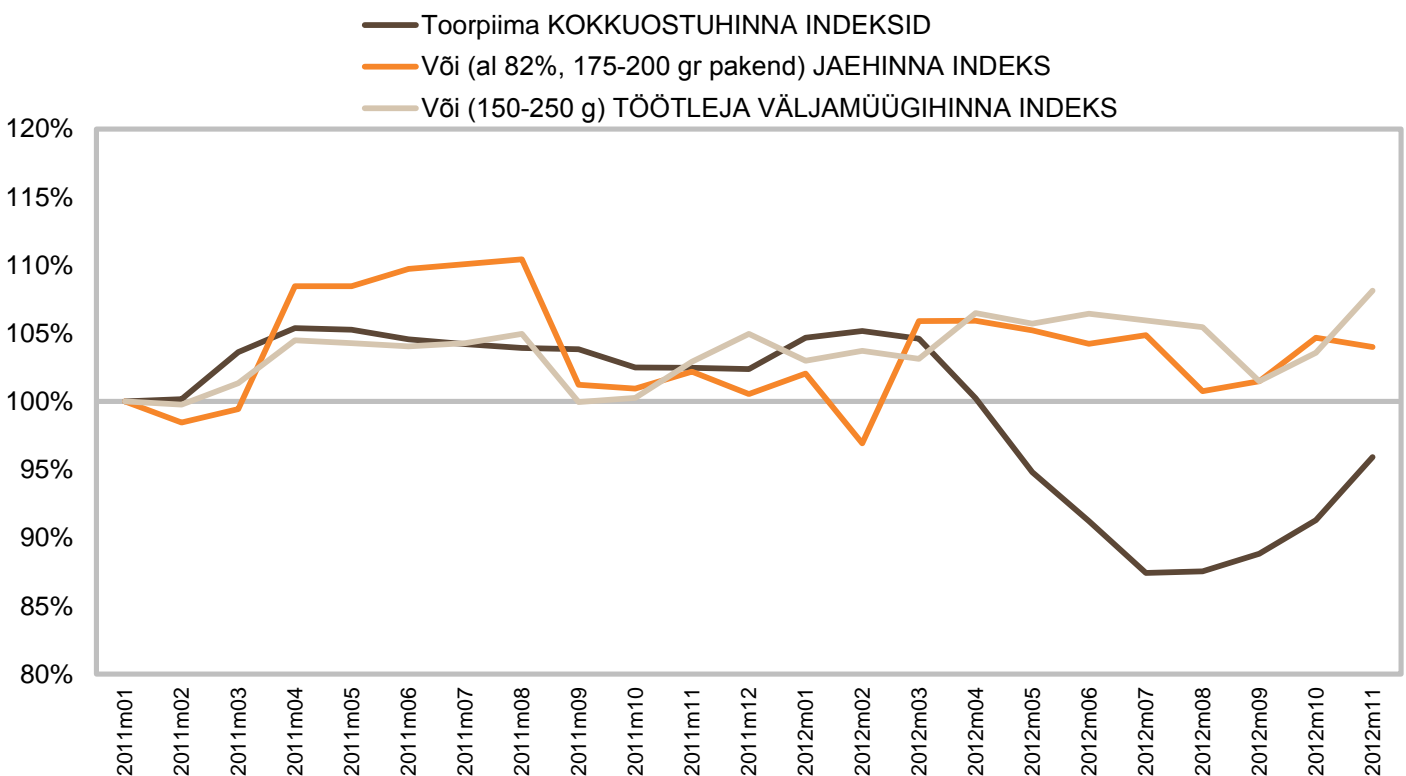
Joonis 8



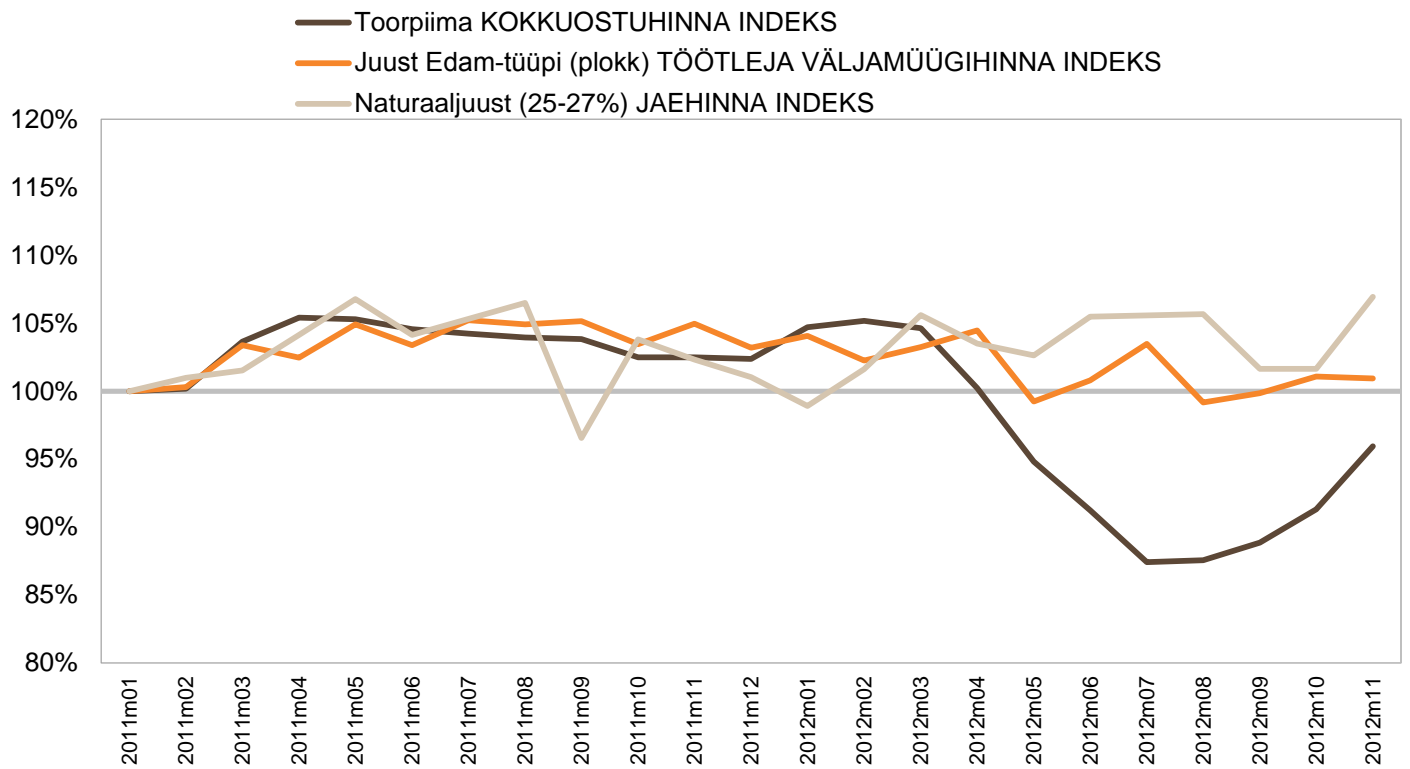
Allikas: EKI, TNS Emor

Või ja toorpiima hindade dünaamika Eestis 2011-2012
hinnaindeks, jaanuar 2011=100%

Joonis 9



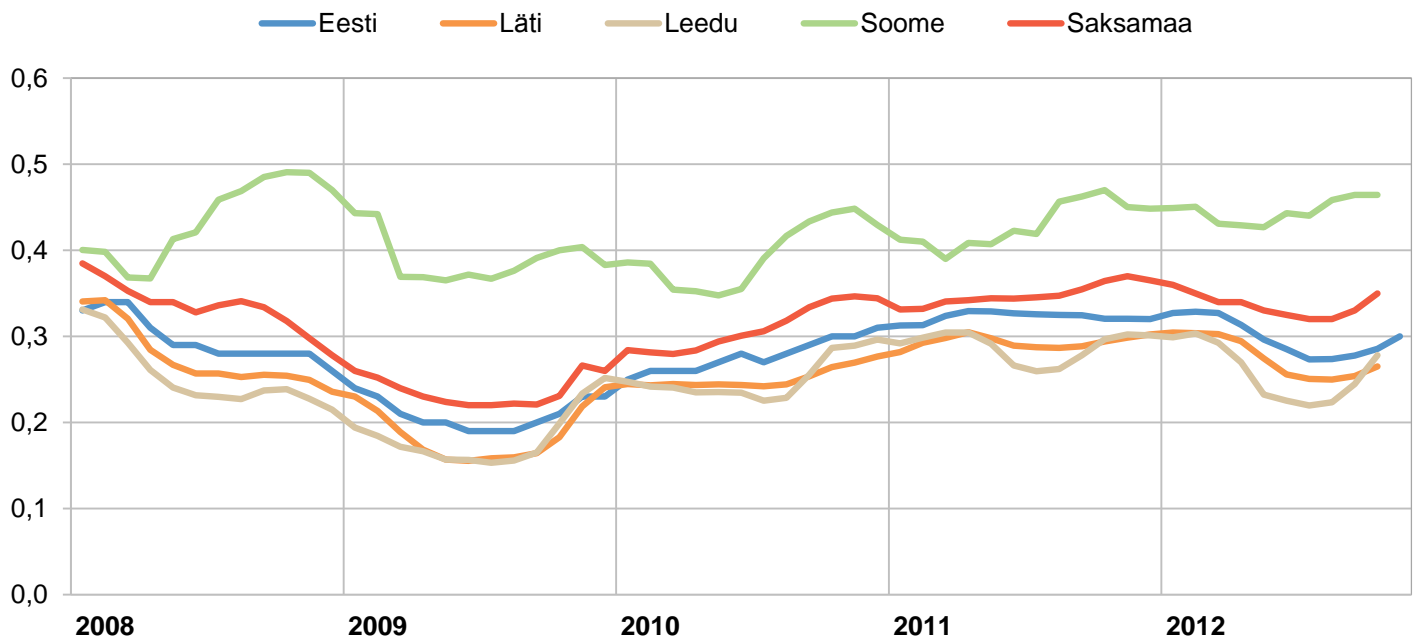
Allikas: EKI, TNS Emor



Allikas: EKI, TNS Emor

	III kvartal			9 kuud			muutus III kv 2011/2012
	2010	2011	2012	2010	2011	2012	
Austria	0,32	0,35	0,31	0,31	0,35	0,34	-10,7%
Belgia	0,31	0,33	0,28	0,29	0,33	0,29	-14,2%
Taani	0,32	0,36	0,32	0,31	0,35	0,34	-10,6%
Soome	0,41	0,45	0,45	0,38	0,42	0,44	1,9%
Prantsusmaa	0,33	0,36	0,32	0,31	0,33	0,32	-9,7%
Saksamaa	0,32	0,35	0,30	0,30	0,34	0,31	-15,0%
Kreeka	0,37	0,44	0,44	0,37	0,42	0,45	0,6%
Iirimaa	0,32	0,35	0,30	0,30	0,33	0,31	-13,1%
Itaalia	0,36	0,39	0,36	0,34	0,38	0,37	-7,6%
Luksemburg	0,30	0,33	0,28	0,29	0,32	0,31	-14,0%
Holland	0,34	0,37	0,32	0,30	0,37	0,33	-13,9%
Portugal	0,28	0,31	0,29	0,28	0,31	0,30	-5,6%
Hispaania	0,29	0,31	0,30	0,29	0,31	0,31	-4,4%
Rootsi	0,35	0,37	0,35	0,32	0,38	0,35	-3,7%
Suurbritannia	0,29	0,31	0,33	0,27	0,30	0,33	8,0%
Keskmine EL-15	0,33	0,36	0,33	0,31	0,35	0,34	-7,3%
Tšehhi	0,29	0,33	0,28	0,28	0,33	0,30	-14,8%
Eesti	0,28	0,33	0,27	0,27	0,32	0,30	-15,4%
Küpros	0,51	0,51	0,52	0,51	0,52	0,53	1,9%
Läti	0,25	0,29	0,25	0,24	0,29	0,28	-12,6%
Leedu	0,24	0,27	0,23	0,24	0,28	0,26	-14,0%
Ungari	0,25	0,31	0,28	0,25	0,31	0,29	-8,7%
Malta	0,42	0,49	0,50	-	0,47	0,47	2,5%
Poola	0,27	0,29	0,28	0,27	0,30	0,28	-4,0%
Sloveenia	0,27	0,30	0,28	0,26	0,30	0,30	-6,2%
Slovakkia	0,27	0,32	0,27	0,26	0,31	0,29	-12,8%
Keskmine EL 10	0,29	0,33	0,30	0,29	0,33	0,31	-8,9%
Bulgaaria	0,27	0,32	0,29	0,26	0,32	0,30	-11,1%
Rumeenia	0,22	0,27	0,25	0,23	0,28	0,27	-7,2%
Keskmine EL 27	0,31	0,35	0,32	0,30	0,34	0,33	-7,4%
Kaalutud EL 27 keskmine	0,32	0,35	0,31	0,30	0,34	0,32	-9,0%
Uus-Meremaa	0,29	0,31	0,27	0,27	0,32	0,29	-12,9%
USA	0,29	0,34	0,32	0,26	0,32	0,30	-5,4%
Brasiilia	0,29	0,37	0,33	0,28	0,35	0,34	-11,1%
Jaapan	0,80	0,83	0,93	0,75	0,78	0,88	12,6%
Uruguay	0,23	0,30	0,27	0,23	0,29	0,29	-8,5%

Allikas: Euroopa Komisjoni Põllumajanduse Peadirektooraat, CLAL, SA



Allikas: Euroopa Komisjoni Põllumajanduse Peadirektoraat, CLAL, SA

**Piimatoodete tööstusest väljamüügihind Euroopas ja maailmas
III kvartalis ja 9 kuul 2010-2012**

Tabel 8

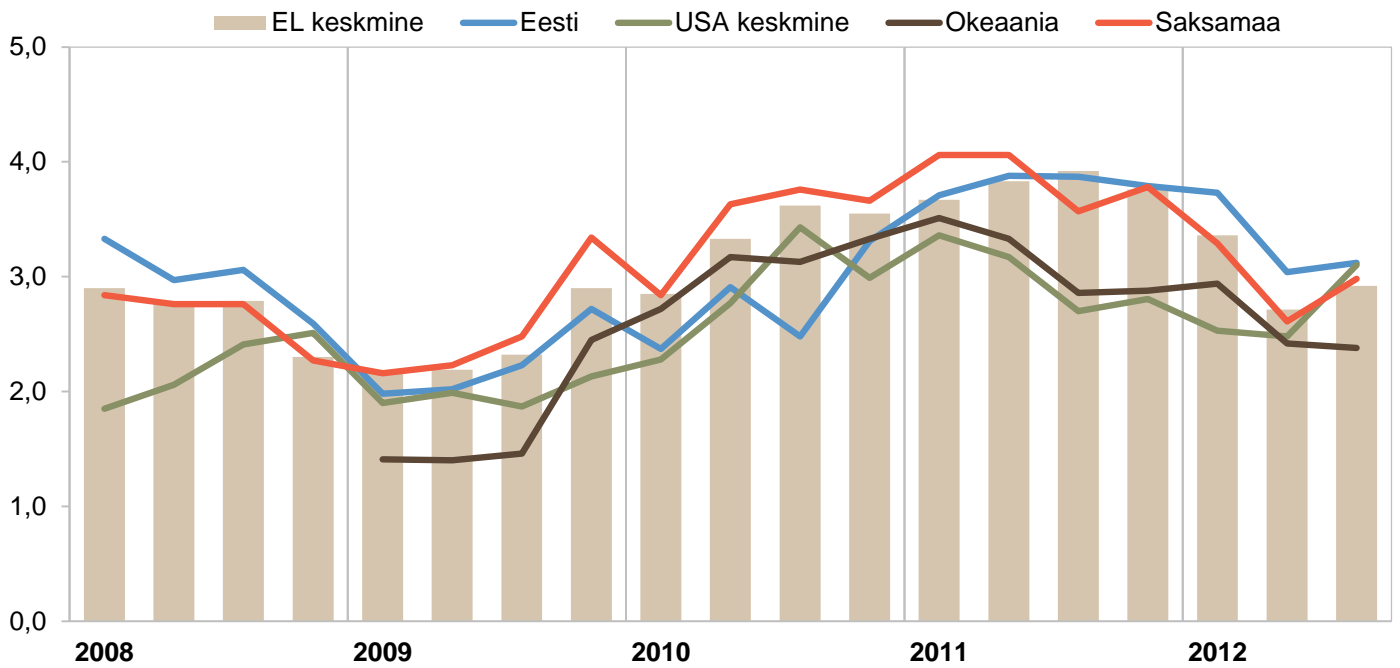
Töötlemisevõtete kaalutud keskmine müügihind, €/kg km-ta

	III kvartal			9 kuud			muutus III kv 2011/2012
	2010	2011	2012	2010	2011	2012	
Täispiimapulber							
Euroopa Liit	2,78	2,93	2,66	2,67	3,01	2,69	-9,2%
Saksamaa	2,81	2,93	2,75	2,68	3,13	2,66	-6,1%
Okeania	2,55	2,59	2,36	2,63	2,84	2,48	-8,9%
Lössipulber							
Euroopa Liit	2,25	2,35	2,38	2,18	2,38	2,24	1,3%
Prantsusmaa	2,26	2,33	2,49	2,21	2,48	2,27	6,9%
Poola	2,21	2,21	2,24	2,07	2,30	2,15	1,4%
Saksamaa	2,27	2,31	2,43	2,22	2,44	2,24	5,2%
USA	2,00	2,40	2,40	2,00	2,41	2,21	0,0%
Okeania	2,39	2,59	2,39	2,38	2,68	2,40	-7,7%
Või							
Euroopa Liit	3,62	3,92	2,92	3,23	3,81	3,00	-25,5%
Prantsusmaa	3,56	3,97	2,92	3,22	3,94	2,99	-26,4%
Saksamaa	3,76	4,07	2,98	3,38	4,04	2,96	-26,8%
Poola	3,50	3,62	2,79	3,11	3,66	2,83	-22,9%
USA	3,43	3,12	3,10	2,82	3,22	2,71	-0,6%
Itaalia	3,43	3,64	2,52	3,10	3,66	2,65	-30,8%
Okeania	3,13	3,17	2,38	2,99	3,33	2,58	-24,9%
Juust							
Euroopa Liit Cheddar	3,15	3,19	3,44	2,79	3,14	3,39	7,8%
Euroopa Liit Edam	3,01	3,24	2,95	2,83	3,24	3,05	-9,0%
Euroopa Liit Gouda	2,96	3,23	2,91	2,79	3,24	3,02	-9,9%
Euroopa Liit Emmental	4,07	4,29	4,03	3,96	4,23	4,11	-6,1%
Okeania Cheddar	3,05	3,11	2,91	3,03	3,15	2,96	-6,4%
USA Cheddar	2,81	3,04	3,20	2,50	2,88	2,85	5,3%
Saksamaa Edam	3,30	3,30	2,79	3,06	3,44	2,96	-15,5%
Saksamaa Gouda	3,40	3,40	2,79	3,19	3,52	2,96	-17,9%
Poola Edam	3,00	3,25	3,13	2,97	3,35	3,16	-3,7%
Tšehhi Edam	3,68	3,68	3,94	3,43	3,65	4,01	7,1%
Slovakkia Edam	3,80	3,84	3,58	3,62	3,82	3,73	-6,8%

Allikas: Euroopa Komisjoni Põllumajanduse Peadirektoraat, CLAL

Või tööstusest väljamüügihind kvartalite lõikes 2008-2012
(€/ kg, km-ta)

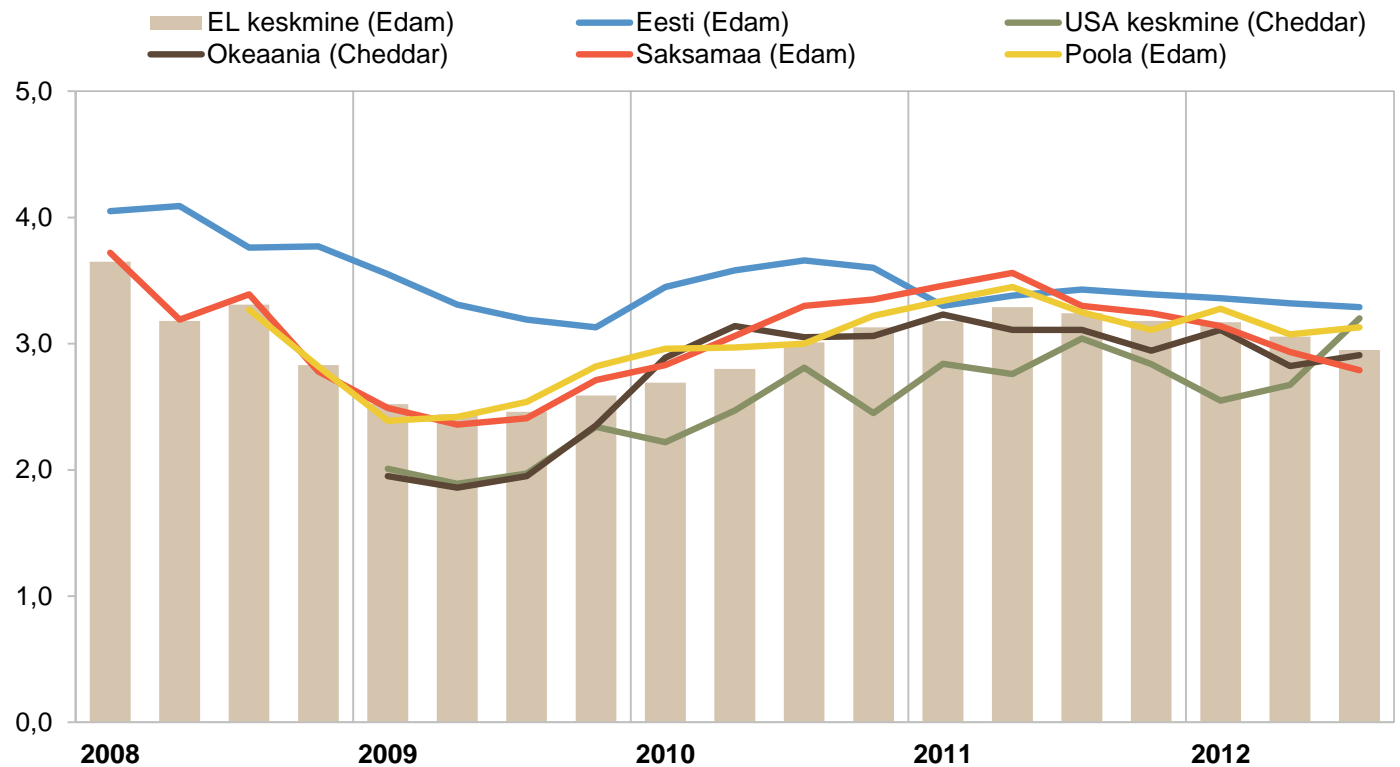
Joonis 12



Allikas: Euroopa Komisjoni Põllumajanduse Peadirektoraat, CLAL

Juustu tööstusest väljamüügihind kvartalite lõikes 2008-2012
(€/ kg, km-ta)

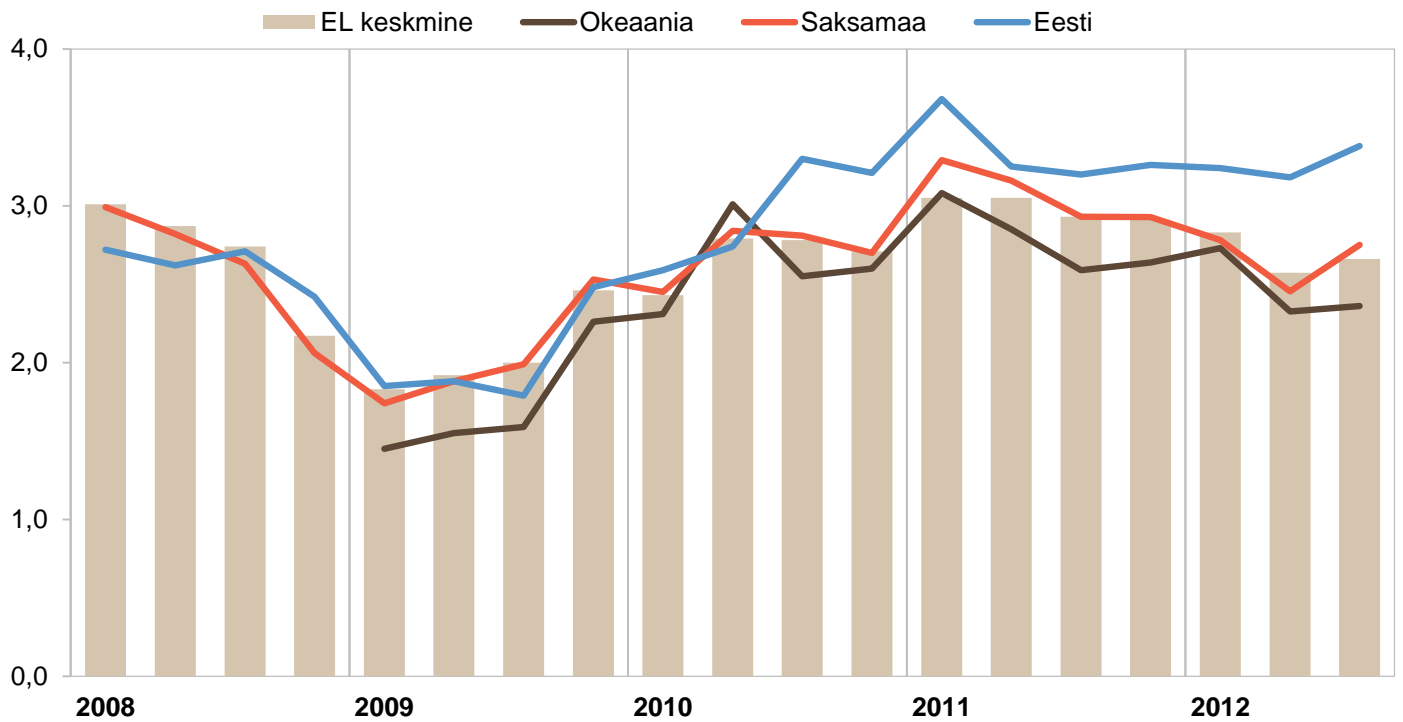
Joonis 13



Allikas: Euroopa Komisjoni Põllumajanduse Peadirektoraat, CLAL

Täispiimapulbri tööstusest väljamüügihind kvartalite lõikes 2008-2012
(€/ kg, km-ta)

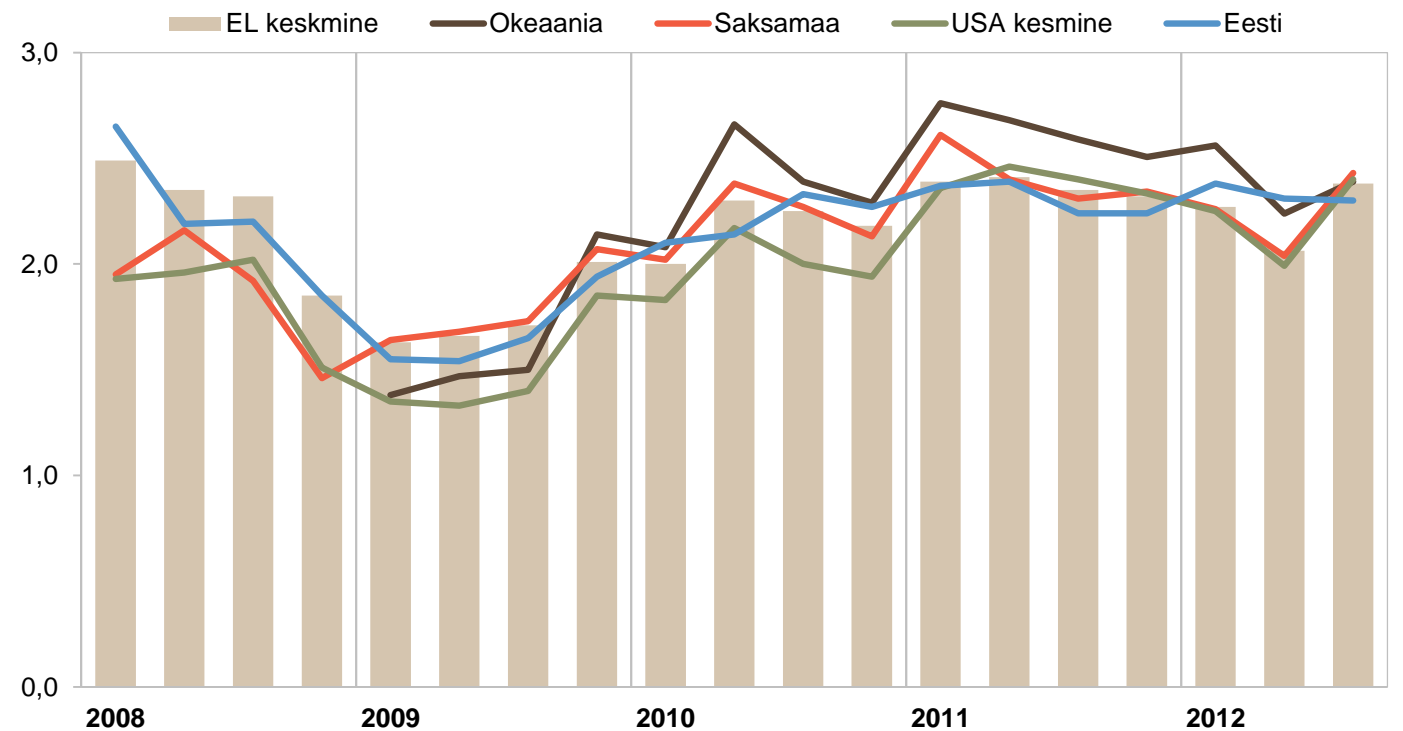
Joonis 14



Allikas: Euroopa Komisjoni Põllumajanduse Peadirektoraat, CLAL

Lõssipulbri tööstusest väljamüügihind kvartalite lõikes 2008-2012
(€/ kg, km-ta)

Joonis 15



Allikas: Euroopa Komisjoni Põllumajanduse Peadirektoraat, CLAL

Piima* keskmised kokkuostuhinnad Euroopa Liidu suurtes meiereides
III kvartalis ja 9 kuul 2010-2012
 (€/kg, km-ta)

Tabel 9

Meierei	Riik	III kvartal			9 kuud			nov
		2010	2011	2012	2010	2011	2012	2011
Milcobel	Belgia	0,33	0,34	0,29	0,31	0,34	0,30	0,33
Alois Müller	Saksamaa	0,32	0,35	0,29	0,30	0,35	0,31	0,35
Humana Milch Union	Saksamaa	0,31	0,34	0,29	0,24	0,33	0,30	0,36
Nordmilch	Saksamaa	0,32	0,35	0,29	0,29	0,34	0,30	0,35
Arla Foods	Taani	0,31	0,35	0,31	0,29	0,34	0,32	0,34
Hämeenlinnan Osuusmeijeri	Soome	0,38	0,44	0,43	0,34	0,42	0,41	0,41
Bongrain CLE	Prantsusmaa	0,34	0,37	0,35	0,31	0,35	0,34	0,35
Danone	Prantsusmaa	0,36	0,38	0,35	0,32	0,35	0,34	0,34
Lactalis	Prantsusmaa	0,35	0,37	0,34	0,32	0,35	0,33	0,34
Sodiaal	Prantsusmaa	0,35	0,38	0,35	0,32	0,35	0,34	0,34
First Milk	Suurbritannia	0,27	0,30	0,33	0,25	0,28	0,31	0,33
Dairy Crest	Suurbritannia	0,30	0,33	0,36	0,28	0,31	0,34	0,36
Glanbia	Iirimaa	0,30	0,34	0,29	0,28	0,34	0,31	0,39
Kerry	Iirimaa	0,30	0,34	0,30	0,28	0,33	0,31	0,34
Friesland Campina	Holland	0,34	0,36	0,33	0,29	0,34	0,32	0,38
Suurtööstuste keskmine		0,33	0,36	0,33	0,29	0,34	0,33	0,36

*baasiline piim - 4,2% rasva, 3,35% valku
 Allikas: LTO

Piimatoodete jaehinnad septembris 2012 Euroopa pealinnade supermarketites
 (eurodes)

Tabel 10

Toode	Piim 3,5% (kartong)	Või 80- 82,5%	Juust Edam	Kohvi- koor 10%	Virsi- ku joogi- jogurt	Activia maasika topsi- jogurt	Maitses- tamata jogurt	Valge- hallitus- juust Brie Presi- dent
Kogus	1 l	200 g	1 kg	0,2 l	1 l	125 g	500 g	1 kg
Tallinn	0,89	1,09	6,38	0,37	1,42	0,41	0,79	14,00
Riia	0,85	1,55	6,54	0,52	1,69	0,42	0,99	14,94
Vilnius	0,84	1,27	6,75	0,58	0,92	0,43	0,96	10,71
Helsingi	0,77	1,85	9,85	1,12	2,09	0,60	1,35	14,80
Stockholm	0,97	1,96	8,44	0,86	1,58	0,77	0,73	13,82
Varssavi	0,67	1,28	7,61	0,41	1,59	0,41	0,72	7,13
Praha	1,17	1,38	5,19	0,99	2,50	0,42	0,76	14,76
Amsterdam	0,89	0,95	8,25	0,81	0,89	0,47	0,46	9,00
Berliin	0,51	1,19	6,36	0,63	1,27	0,40	0,39	12,45
Kopenhaagen	1,07	1,61	6,71	0,59	3,74	0,80	1,00	16,07
London	1,30	1,39	8,72	0,79	2,48	0,58	1,25	-
Keskmine	0,90	1,41	7,35	0,70	1,84	0,52	0,85	12,77

Praha: maasika joogijogurt

Kopenhaagen: või 75%; mustika joogijogurt; mustika Activia topsijogurt

Helsingi: või ja kohvikoor laktoosivabad

London: piim 4%

Stockholm: piim 3%, maasika joogijogurt

Varssavi: piim 3,2%; kohvikoor 12%; maasika joogijogurt

Umberarvutused erinevatelt pakendi suurstelt

Soodushind septembris

Toode puudus septembris

Allikas: TNS Emor

Eksport ja import

Eksport ja import

Eksport

2012. aasta 9 kuul moodustas piimatoodete väljavedu põllumajandustoodete väljaveost 16,5% (2011. aasta samal perioodil oli see 17,3%). Kuigi piimatoodete osakaal põllumajandustoodete väljaveos on isegi veidi vähenenud, on väljavedu rahaliste näitajate alusel siiski 2011. aasta sama perioodiga võrreldes kasvanud 3,6% ehk 4,4 mln euro võrra. 2011. aasta 9 kuuga eksporditi piimatooteid kokku 126,8 miljoni euro eest (joonis 16, tabel 11).

Rahalise väärtuse poolest eksporditi 2012. aasta 9 kuul enim juustu ja kohupiima (14 485 tonni, 48,1 miljoni euro eest ja 40% kõikidest eksporditavatest piimatoodetest). Juustu ja kohupiima eksport on koguliselt suurenenud 14,3% võrrelduna 2011. aasta sama perioodiga, kuid rahaliste näitajate alusel on eksport suurenenud 9,5% (4,2 mln eurot) (tabel 12, joonis 18). Juustu eksporditi peamiselt Venemaale (36,3%) ja Soome (36,5%) (joonis 17).

Teine oluline eksporditavate artikkel oli piim, koor ja lõss (122 919 tonni, 42,1 miljoni euro eest ja 35% kõikidest eksporditavatest piimatoodetest). Piima, koore ja lõssi eksport on koguliselt suurenenud 62,2% võrra võrreldes 2011. aasta 9 kuuga ja rahaliste näitajate alusel suurenenud 38,6% (11,7 mln eurot). Suurima osa selle kategooria väljaveost (86%) moodustab piim, mille ekspordikogus on suurenenud 65,4% ja rahaline väärtus 50,1%. Kuna piima ekspordi ühikuhind on langenud 0,34 eurolt 0,31 eurole kg kohta, siis on ekspordikogus kasvanud enam kui rahaline väärtus. Piima, koort ja lõssi eksporditi peamiselt Leetu (73,4%) ja Lätti (22,7%).

Kasv on jätkunud ka vadakutoodete väljaveos, mida eksporditi 2012. aasta 9 kuuga 13 655 tonni ja 7,5 mln euro eest ehk 6% kõikidest eksporditavatest piimatoodetest. Vadakutoodete eksport on kasvanud koguse poolest 2,3 korda (+7675 tonni) ja rahaliselt 62,3% (+2,9 mln €).

Või ekspordikogused 2012. aasta 9 kuul võrrelduna 2011. aasta sama perioodiga vähenesid (1821 tonni ehk 59,2%), kuid või ekspordisumma vähenes seoses madalama ühikuhinnaga veelgi enam – 62,9% ehk 7,4 miljoni euro võrra. Võid eksporditi peamiselt Soome (47,2%), Taani (13,9%) ja Hollandisse (10,6%).

Oluliselt on vähenenud kondenseeritud piimatoodete (piima- ja lõssipulbri) eksport – koguliselt 63,6% (3513 tonni) ja rahaliselt 67,7% (8,2 mln eurot). Enam on vähenenud just piimapulbri eksport.

Piimatoodete väljavedu 2012. aasta 9 kuul toimus peamiselt Leetu (20% piimatoodete väljaveost), Venemaale (21%), Soome (19%) ja Lätti (14%) (tabel 13, joonis 17). Väljaveos on suurenenud Leedu ja Soome osakaal ning veidi vähenenud Läti osakaal.

Import

2012. aasta 9 kuul moodustas piimatoodete sissevedu põllumajandustoodete sisseveost 3,8% (2011. aasta samal perioodil oli see 3,9%). Piimatoodete sissevedu suurenes 2012. aasta 9 kuuga võrrelduna eelmise aasta sama perioodiga rahaliste näitajate alusel 3,8% ehk 1,4 mln euro võrra. 2012. aasta 9 kuuga imporditi piimatooteid kokku 36,9 miljoni euro eest (joonis 16, tabel 14).

Kõige enam imporditi rahaliste näitajate alusel 2012. aasta 9 kuuga kohupiima ja juustu (38% piimatoodete sisseveost) ning piima ja koort (16% piimatoodete sisseveost) (joonis 20).

Kohupiima ja juustu imporditi 2012. aasta 9 kuuga 3151 tonni ning 12,2 mln euro eest. Kohupiima ja juustu import on kasvanud koguseliselt 8,5% (246 tonni) ja rahalises vääringus 13,9% (1,5 mln eurot). Juustu imporditi peamiselt Hollandist (20,4%), Saksamaalt (20,2%) ja Itaaliast (13%) (tabel 16).

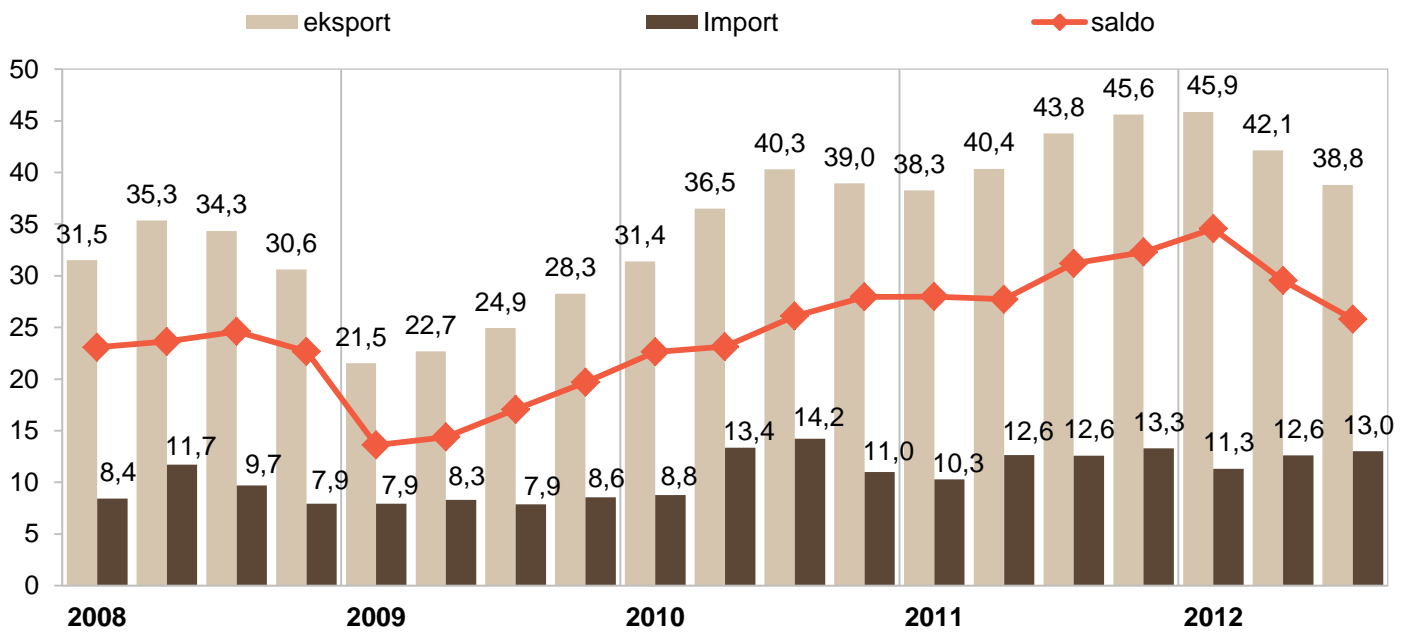
Piima ja koore import on koguseliselt vähenenud 65,9% (10 843 tonni), kuid rahalises väärtuses oli langus mõnevõrra väikesem – 41,8% (3,8 mln eurot). Vähenemine (koguseliselt 82,1%) on toimunud just piima väljaveos, koore väljavedu on isegi koguseliselt 20,2% suurenenud, kuid seoses madalamate ühikuhindadega on rahalise väärtuse poolest toimunud ka selle toote puhul 3,3% langus. Piima ja koort imporditi peamiselt Lätist (46,9%) ja Leedust (34,5%).

Suurenenud on kondenseeritud piimatoodete import, mida toodi 2012. aasta 9 kuuga sisse 1738 tonni ja 4 mln euro eest. Kondenseeritud piimatoodete import on nii koguseliselt kui ka rahaliste näitajate alusel kasvanud 2 korda ja seda eelkõige lõssipulbri suurenenud impordi arvelt. Lõssipulbrit imporditi kõige rohkem Hollandist (44,1%), Lätist (18,9%) ja Prantsusmaalt (18,7%).

Suurenenud on ka või import ja seda koguseliselt 241 tonni ehk 50% võrra ja rahaliste näitajate alusel 752 tuhande euro ehk 37,7% võrra. Rahaliste näitajate väiksemas kasvus mängib jällegi rolli ühikuhinna langus – kui 2011. aasta 9 kuul oli või keskmine hind kg kohta 4,15 €, siis 2012. aasta 9 kuul oli hind keskmiselt 3,81 €. Kokku imporditi võid 722 tonni ja 2,7 mln euro eest. Võid imporditi peamiselt Lätist (34,5%), Soomest (22,9%) ja Poolast (16,5%).

Lisaks on mõnevõrra vähenenud hapendatud piimatoodete import (koguseliselt 24,4% ja rahaliselt 18,2%) ning mõnevõrra suurenenud vadakutoodete import (koguseliselt 36,2% ja rahaliselt 26,4%).

Peamiselt imporditi 2012. aasta esimeses pooles piimatooteid Leedust (20% piimatoodete sisseveost), Lätist (19%), Saksamaalt (14%) ja Poolast (12%) (tabel 16, joonis 19). Impordipartnerite osas on suurenenud Leedu osakaal ja vähenenud Läti osakaal.



Allikas: PM

Piimatoodete põhieksport 9 kuul 2011-2012

Tabel 11

	2011 9 kuud			2012 9 kuud			Ekspordi koguse muutus ± %
	Kogus (t)	Summa tuh/€	Hind €/kg	Kogus (t)	Summa tuh/€	Hind €/kg	
Piim, koor, lõss	75759	30357	0,40	122919	42064	0,34	62,2%
...sh lõss	1385	289	0,21	1512	283	0,19	9,2%
...sh piim 1-6%	71432	24173	0,34	118133	36272	0,31	65,4%
...sh röösk koor üle 6%	2943	5896	2,00	3275	5509	1,68	11,3%
Kondenseeritud piim, pulber	5523	12153	2,20	2010	3923	1,95	-63,6%
...sh lõssipulber	3837	8506	2,22	1269	2594	2,04	-66,9%
...sh piimapulber	766	2475	3,23	70	186	2,67	-90,9%
Hapendatud piimatooted	10201	10757	1,05	9132	11037	1,21	-10,5%
...sh jogurt	7594	7989	1,05	7347	8059	1,10	-3,3%
Vadakutooted	5980	4605	0,77	13655	7473	0,55	128,3%
...sh vadakupulber	5083	4232	0,83	5391	5478	1,02	6,1%
Või ja muud piimarasvad	3075	11755	3,82	1255	4361	3,48	-59,2%
...sh või	3075	11754	3,82	1254	4358	3,48	-59,2%
Juust ja kohupiim	12669	43956	3,47	14485	48123	3,32	14,3%
...sh toorjuust, kohupiim	3662	8741	2,39	2966	7086	2,39	-19,0%
...poolköva ja kõva juust	8657	33913	3,92	11146	39691	3,56	28,8%
Jäätis	1071	2884	2,69	1409	3663	2,60	31,6%
Piimatooted kokku		116467			120642		
Käive rahas kaubalise katteta		5922			6200		
KOKKU		122388			126842		3,6%

Allikas: PM

Põhiliste piimatoodete eksport 9 kuul 2003-2012
(tonni)

Tabel 12

	Piim, lõss ja koor	Lõssipulber	Jogurt	Või	Juust
2003 9 kuud	1938	6010	897	4515	4892
2004 9 kuud	4397	9562	1770	6819	2862
2005 9 kuud	6498	6365	3326	2627	5899
2006 9 kuud	47624	4708	3330	1962	6303
2007 9 kuud	25327	7451	4008	4600	5447
2008 9 kuud	50292	4601	4401	3090	7259
2009 9 kuud	8590	2946	3819	3412	8116
2010 9 kuud	64162	4561	6925	3423	8547
2011 9 kuud	75759	3837	7594	3075	8657
2012 9 kuud	122919	1269	7347	1254	11146

Allikas: PM

Põhiliste piimatoodete ekspordi struktuuri riikide lõikes 2012. aasta 9 kuul
(%)

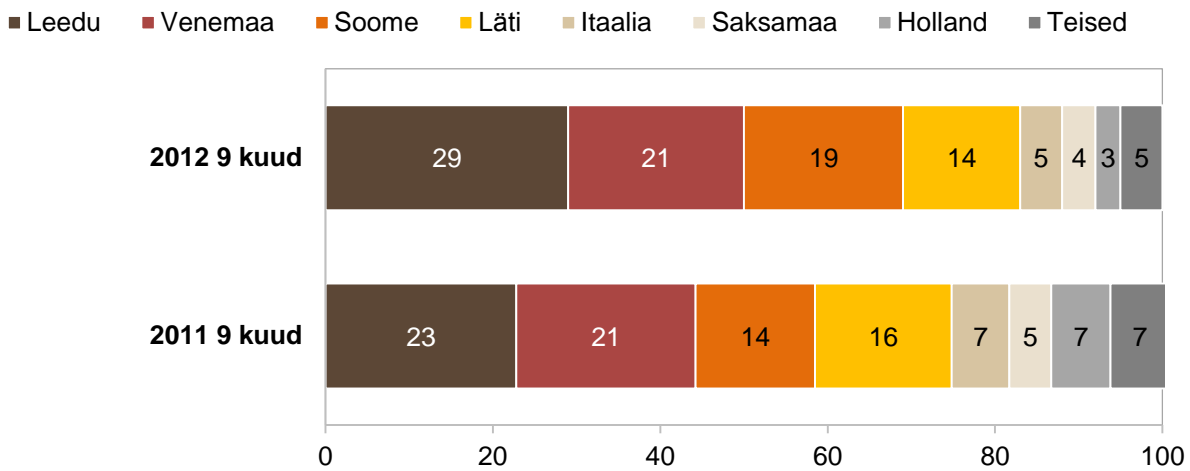
Tabel 13

	Piim, lõss ja koor	Lõssipulber	Jogurt	Või	Juust
Leedu	73,4	2,5	10,0	7,9	1,8
Läti	22,7	55,3	4,8	1,9	2,4
Venemaa	2,9	4,7	19,8	7,3	36,3
Soome	1,0		65,4	47,2	36,5
Afganistan		13,2			
Saksamaa		7,5		7,0	
Uzbekistan		4,3			
Kasahstan		3,9			
Holland		3,8		10,6	3,8
Bulgaaria		2,9			
Taani				13,9	0,7
Austria				2,6	4,0
Itaalia					10,5
USA					1,2
Teised		1,9		1,6	2,8

Allikas: PM

Piimatoodete ekspordi struktuur riigiti 2011. ja 2012. aasta 9 kuul
(% rahaliste näitajate alusel)

Joonis 17

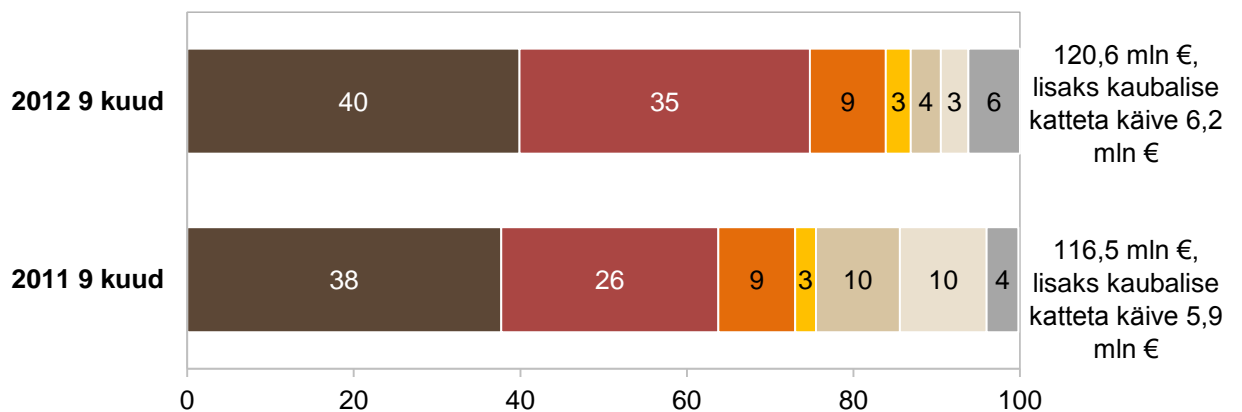


Allikas: PM

Piimatoodete ekspordi struktuur tooterühmade põhjal 2011. ja 2012. aasta 9 kuul
(% rahaliste näitajate alusel)

Joonis 18

- Juust ja kohupiim
- Piim, koor, lõss
- Hapupiimatooted
- Jäätis
- Või
- Kondenseeritud piim, koor
- Vadakutooted



Allikas: PM

	2011 9 kuud			2012 9 kuud			Impordi koguse muutus ± %
	Kogus (t)	Summa tuh/€	Hind €/kg	Kogus (t)	Summa tuh/€	Hind €/kg	
Piim, koor, lõss	16453	9040	0,55	5610	5257	0,94	-65,9%
...sh piim 1-6%	14306	5100	0,36	2562	1233	0,48	-82,1%
...sh röösk koor üle 6%	2145	3939	1,84	2579	3810	1,54	20,2%
Kondenseeritud piim, pulber	827	1991	2,41	1738	3998	2,30	110,2%
...sh lõssipulber	213	475	2,24	1137	2554	2,25	434,8%
...sh piimapulber	340	942	2,77	332	872	6,91	-2,5%
Hapendatud piimatooted	3645	5077	1,39	2755	4154	1,51	-24,4%
...sh jogurt	2262	3275	1,45	1919	2875	1,50	-15,1%
Vadakutooded	758	1073	1,42	1032	1356	1,31	36,2%
...sh vadakupulber	610	941	2,02	531	881	2,81	-12,9%
Või ja muud piimarasvad	494	2014	4,08	743	2777	3,74	50,4%
...sh või	481	1995	4,15	722	2747	3,81	50,0%
Juust ja kohupiim	2905	10730	3,69	3151	12220	3,88	8,5%
...sh toorjuust, kohupiim	869	2725	3,14	892	3338	3,74	2,7%
...poolkõva ja kõva juust	1342	5272	3,93	1399	5728	4,09	4,3%
Jäätis	1089	2443	2,24	1151	2693	2,34	5,7%
Piimatooted kokku		32368			32456		
Käive rahas kaubalise katteta		3136			4400		
KOKKU		35504			36856		3,8%

Allikas: PM

Põhiliste piimatoodete import 9 kuul 2003-2012
(tonni)

Tabel 15

	Piim, lõss ja koor	Lõssipulber	Või	Juust	Jäätis
2003 9 kuud	2015	3651	5026	1442	913
2004 9 kuud	4379	1105	2945	2081	1245
2005 9 kuud	1130	91	55	1792	1216
2006 9 kuud	277	281	105	891	1182
2007 9 kuud	869	274	72	973	1366
2008 9 kuud	1782	1026	176	1414	800
2009 9 kuud	1594	810	166	1687	960
2010 9 kuud	6008	971	379	1527	1102
2011 9 kuud	16453	213	481	1342	1089
2012 9 kuud	5610	1137	722	1399	1151

Allikas: PM

Põhiliste piimatoodete impordi struktuur riikide lõikes 2012. aasta 9 kuul
(% tootegrupi importkogusest)

Tabel 16

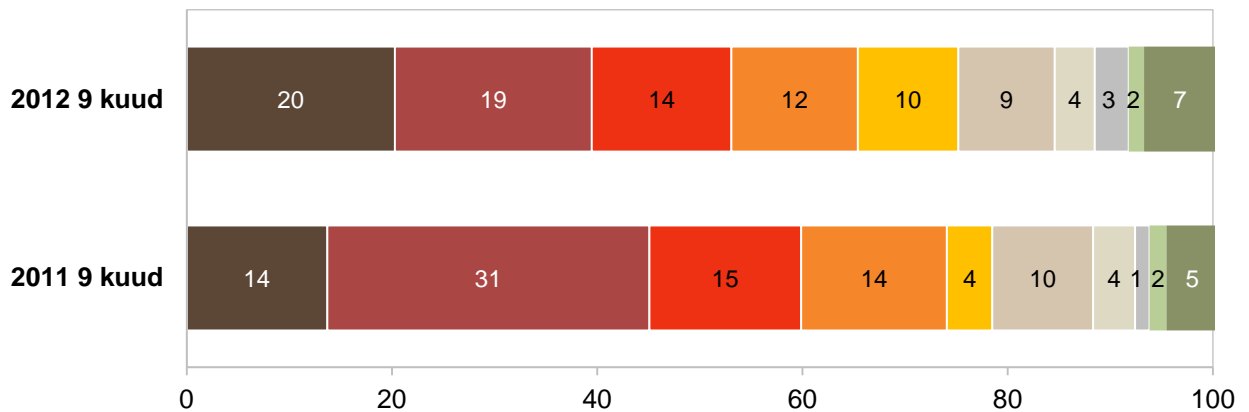
	Piim, lõss ja koor	Lõssipulber	Või	Juust	Jäätis
Läti	46,9	18,9	34,5	11,6	10,7
Saksamaa	13,1	2,1		20,2	
Leedu	34,5	1,9	11,0	8,7	65,0
Poola	4,6	10,3	16,5	7,0	
Prantsusmaa		18,7	0,2	4,1	1,0
Holland	0,4	44,1	12,7	20,4	0,2
Soome	0,3	3,3	22,9	5,9	15,4
Hispaania		0,4			
Itaalia		0,1	0,2	13,0	0,2
Tšehhi		0,2			1,4
Venemaa			0,1		4,7
Taani				4,6	
Iirimaa					
Norra				2,5	
Teised	0,2		1,9	2,0	1,4

Allikas: PM

Piimatoodete impordi struktuur riigiti 2011. ja 2012. aasta 9 kuul
(% rahaliste näitajate alusel)

Joonis 19

■ Leedu ■ Läti ■ Saksamaa ■ Poola ■ Holland ■ Soome ■ Itaalia ■ Prantsusmaa ■ Taani ■ Teised

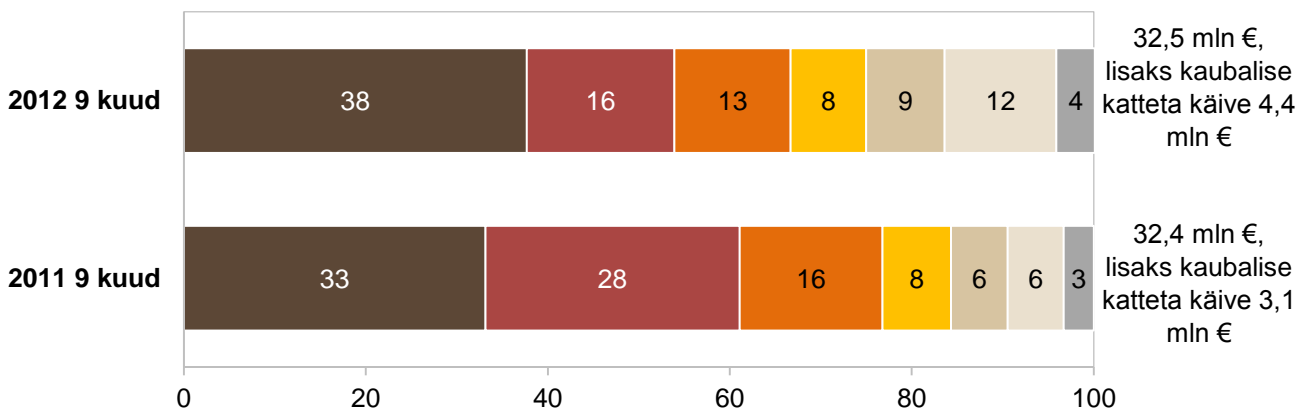


Allikas: PM

Piimatoodete impordi struktuur tooterühmade põhjal 2011. ja 2012. aasta 9 kuul
(% rahaliste näitajate alusel)

Joonis 20

■ Juust ja kohupiim ■ Piim, koor ■ Hapupiimatooted
 ■ Jäätis ■ Väi ■ Kondenseeritud piim, koor
 ■ Vadakutooded



Allikas: PM

The logo consists of a solid magenta square with the letters 'TNS' in white, bold, sans-serif font centered within it.

TNS

Piimaturu trendid Euroopa Liidus 2012–2013

Euroopa Liidu piimaturu trendid 2012–2013

Piimatoodang

Esialgsetel andmetel on piimatoodang 2012. aastal võrreldes 2011. aastaga Euroopa Liidus mõnevõrra kasvanud. Euroopa Komisjoni esialgsetel andmetel on kasv 0,9% ning prognooside kohaselt kasvab piimatoodang 2013. aastal Euroopa Liidus veelgi 1,1% võrra. Kasvu tagab suurenev produktiivsus lehma kohta, mis 2012. aastal oli keskmiselt 6584 kg piima lehma kohta. Piimakarja vähenemine aga jätkub – 2012. aastal 0,8% ning 2013. aastal prognooside kohaselt veel 0,7%.

Ka kokkuostu osas on näha tõusu, kuid mõnevõrra kiiremas tempos kui toodangu kasvu puhul – 2012. aastal kasvas kokkuost esialgsetel andmetel 1,1% ning kasvab 2013. aastal veel 1,2%.

Piimatoodete tootmine ja hinnad

2012. aasta esimesel 5 kuul olid piima hinnad tulenevalt suuremast pakkumisest languses ja seda nii Euroopa Liidus kui ka maailmas. Aasta teises pooles pöörasid hinnad taas tõusule.

2012. aastal toodeti esialgsetel hinnangutel võrreldes 2011. aastaga rohkem juustu (1%) ning ka 2013. aastaks prognoositakse selle toote toodangu kasvu täiendava 0,8% võrra. Enamik juustust tarbitakse Euroopa Liidu siseturul, kuid ka juustu eksport kasvab prognoosi kohaselt 2013. aastal 2%. Juustu eksport Euroopa Liidust toimub peamiselt Venemaale.

Ka joogipiima ja teiste värskete piimatoodete toodang on 2012. aastal 0,7% kasvanud ning ka 2013. aastaks prognoositakse mõningast tõusu.

Hapendatud piimatoodete tootmine on aga esialgsetel andmetel 2012. aastal Euroopa Liidus vähenenud 0,4% ja seda ilmselt värskete piimatoodete toodangu kasvu arvelt.

Ka täispiimapulbri toodang vähenes 2012. aastal juba teist aastat järjest ja seda 5,7% võrra, kuid 2013. aastaks prognoositakse toodangu stabiliseerumist. Kuigi täispiimapulbri hinnad maailmaturul on 2012. aastal olnud üsna kõrged, on täispiimapulbri eksport Euroopa Liidust siiski vähenenud alates 2009. aastast ja langus jätkus ka 2012. aastal. Selle peamised põhjused on piiratud kodumaine kättesaadavus ja madalam konkurentsivõime Okeaniaga. 2013. aastal suunatakse aga ilmselt täiendav piim pigem juustu tootmisesse ning samas kasvab mõnevõrra ka sisetarbimine, mistõttu pole täispiimapulbri ekspordimahtude kasvu ka 2013. aastal oodata. Euroopa Liidu täispiimapulbri eksport on viimastel aastatel toimunud peamiselt Põhja-Aafrikasse ja Lähis-Idasse (võtmeriikideks Alžeeria ja Nigeeria).

Erinevalt täispiimapulbri toodangu langusest on lõssipulbri toodang Euroopa Liidus 2012. aastal esialgsete andmete kohaselt 9,3% kasvanud. Tulenevalt suurest nõudlusest maailmaturul kasvab toodang prognooside kohaselt 2013. aastal veel 10,7%. Lõssipulbri eksport kasvas 2012. aastal esialgsetel andmetel 19% ja 2013. aastal kasvab see tõenäoliselt veel 6,7%. Euroopa Liidu lõssipulbri eksport toimub peamiselt Hiinasse, kuid ka Põhja-Aafrika, eriti Alžeeria, osatähtsus importijate hulgas on tõusnud.

2012. aastal kasvas ka või toodangu maht ja seda 2,7%. Tõus jätkub ka 2013. aastal prognooside kohaselt 0,8%. Euroopa Liidu või hinnatase oli võrreldes maailmahindadega kõrgem, mistõttu oli Euroopa Liit 2011. ja 2012. aastal vähem konkurentsivõimeline teiste eksportijatega ning seetõttu vähenes ka impordinõudlus Venemaalt. 2013. aastaks prognoositakse ekspordi mõningast taastumist, kuna Euroopa Liidu hinnad muutuvad konkurentsivõimelisemaks, kuid suurem osa kasvavast võitoodangust tarbitakse siiski Euroopa Liidu siseturul.

Maailma piimaturu trendid

Piimaturu trendid 2012-2013

2012. aasta oli piimaturu jaoks muutlik – aasta algas üsna kõrge hinnatasemega, millele järgnes langus aasta keskpaigas ning aasta lõpuks hinnad mõnevõrra jälle taastusid. Sellise liikumise taga oli peamiste eksportijate toodangu tõus, mis oli juhitud kõrgetest piimahindadest. Kuna aga pakkumine turul suurenes, langesid hinnad märgatavalt. Hinnalangus aga peatus ja hinnad hakkasid isegi ettevaatlikult taastuma, kui põud USA-s süvenes ja kasvas mure eksporditavate varude pärast. Aasta lõpuks oli aga globaalne piimaturg stabiilne ning hinnad kõikusid vaid väga kitsastes piirides.

2012. aastal põhjustasid piimakarjakasvatajatele muret loomasööda kõrged hinnad. Hindade kõrge taseme tingis mitmel pool (USA-s ja mõningates Euroopa Liidu riikides) valitsenud põud. Raskemas olukorras olid need piimakarjakasvatajad, kes ostavad kogu sööda väljast, kuid probleeme tekkis ka neil, kes sööta ise kasvasid, sest põua tõttu jäi varudest puudu ning sööta tuli täiendavalt juurde osta.

2013. aasta esimeseks pooleks prognoositakse piimatoodete hindade püsimist stabiilsel tasemel, kuna piimaturu vajadusi katab Okeania suurenenud piimatoodang. Aasta teises pooles võib aga näha suuremat survet hindade tõusuks, sest maailma majandus liigub ülespoole ja rahvastik kasvab, mistõttu impordinõudlus samuti tõuseb.

Hiinast saab rahvusvahelise piimaturu elujõu indikaator. Hiina impordinõudlus piimatoodete järele ei näi raugevat – täispiimapulbri ja lõssipulbri import Hiinasse kasvab prognooside kohaselt 2013. aastal vastavalt 12% ja 18%, mis tähendab 640 000 tonni kondenseeritud piimatoodete importi Hiinasse. Kuid lisaks kondenseeritud piimatoodete impordile on märke ka selle kohta, et kasvama hakkab ka juustu ja piimarasva import Hiinasse.

Piimatoodang

Okeaanias kasvas piimatoodang 2012. aastal esialgsete andmete põhjal 6%, mis oli tingitud ebaharilikult headest ilmastiku- ja karjatamistingimustest. 2013. aastaks prognoositakse Okeania piimatoodangu kasvuks aga vähem kui 1%.

USA-s, kus mõjutajaks oli põud, oli piimatoodangu kasv 2012. aastal 2%, kuid 2013. aastaks olulist tõusu ei nähta, kuna põuast tingitud kõrged söödahinnad on aktuaalseks tõstnud piimakarjakasvatajate majandusliku toimetuleku teema.

Kokkuvõttes ilmnes, et 2012. aasta oli eripärane suure pakkumise tõttu, kuid 2013. aastal pöördub piimatootmine tagasi tavapärasele tasemele, mis tähendab, et 2013. aastal eksporditavate piimatoodete maht kasvab, kuid mitte nii tormiliselt, kui see on juhtunud kahel viimasel aastal.

Juust

Uus-Meremaa juustutoodang kasvas 2012. aastal esialgsete andmete kohaselt 15%. Kasv tulenes suurenenud piimatoodangust, mis võimaldas juustutootmisel laieneda. Seoses toodangu suurenemisega kasvas 9% võrra ka juustu eksport, mis ulatus 275 000 tonnini. Uus-Meremaa peamisteks juustu ekspordipartneriteks on Jaapan, Austraalia ja Lõuna-Korea, mis moodustasid 2011. aastal 51% Uus-Meremaa juustu ekspordist.

Austraalia juustutoodang kasvas võrreldes 2011. aastaga 14% ehk 385 000 tonnini. Sellise kasvu taga on peamiselt suur sisenõudlus. Austraalia juustu eksport 2012. aastal vähenes 2%, kuid kuna 2013. aastaks prognoositakse mõningast juustutoodangu kasvu, nähakse ka hüppelist ekspordi kasvu 18% võrra.

USA juustutoodang kasvas 2012. aastal võrreldes eelmise aastaga 2% ning ka 2013. aastaks on oodata 3% kasvu tulenevalt juustu võrdlemisi headest hindadest turul. Kui 2012. aastal oli juustu eksport kõrgem kui eelneval aastal, siis 2013. aastaks prognoositakse ekspordi vähenemist 3% võrra. Sellise vähenemise taga on suurenev sisenõudlus üheskoos piimatoodangu muutumatu tasemega. Lisaks tuleb USA-l silmitsi seista tugeva konkurendiga eksporditurul Okeania näol. Juustu import USA-sse on aga aastast aastasse liikunud vähenemise suunas ja seda 3% võrra ka 2012. aastal, ning prognooside kohaselt väheneb veel täiendavalt 8% 2013. aastal.

Või

Uus-Meremaal toodeti esialgsetel andmetel 2012. aastal võid 500 000 tonni, kuid 2013. aastal või tootmine ilmselt 2% võrra väheneb, tulenevalt täispiimapulbri parematest hindadest turul, mille tootmiseks ilmselt 2013. aastal rohkem piima suunatakse. Või eksport 2012. aastal Uus-Meremaalt küll kasvas võrreldes 2011. aastaga 7%, kuid see ei ole püsiv tõus, sest 2013. aastaks prognoositakse ekspordi langust 1% võrra.

USA või eksport on vähenenud 2012. aastal koguni 28% võrra. USA või eksport Jaapanisse ja Kanadasse oli väiksem kui tavaliselt, samas eksporditi võid enam Saudi Araabiasse ja Iraani. Ka 2013. aastaks prognoositakse või tootmise vähenemist USA-s, kuna hinnad turul soosivad enam juustu tootmist, kuid või eksport siiski taastub prognooside kohaselt 11% võrra võrreldes 2012. aastaga.

Venemaa impordinõudlus või järele suurenes 2012. aastal 12% võrra, kuna kohalik tootmine ei suuda vastata sisenõudlusele. 2013. aastaks prognoositakse Venemaa võitootmise jäämist samale tasemele hoolimata suurenevast piimatootmisest. Selle põhjuseks võib olla vähene kasumlikkus, soodsam importtoodang ja konkurents, mida pakub madalama hinnaga margariin. Seetõttu nähakse ka 2013. aastaks või impordi kasvu Venemaale 4% võrra.

Lõssipulber

Lõssipulbri import Hiinasse kasvas 2012. aastal võrrelduna eelneva aastaga 50%. Hiina on asunud importima enam lõssipulbrit kallima täispiimapulbri asemel ja kasvavale sisenõudlusele vastamiseks. Seetõttu on Hiinas ette näha 18% lõssipulbri impordi kasvu ka 2013. aastal. Hiina impordipartneritena konkureerivad omavahel nii Uus-Meremaa, Euroopa Liit kui ka USA.

USA lõssipulbri eksport kasvas esialgsetel andmetel 2012. aastal 4% ja kuigi eksport Aasia turgudele oli mõnevõrra väiksem, tõusis veelgi eksport Mehhikosse, kuhu USA oma eksporditavast lõssipulbri saatis koguni 44%. 2013. aastaks prognoositakse aga USA lõssipulbri ekspordi vähenemist ja seda tulenevalt väiksemast toodangust, mistõttu ekspordiks nii palju vaba lõssipulbrit ei jää.

Okeaanias on lõssipulbri tootmine 2012. aastal esialgsetel andmetel 4% kasvanud. 2013. aastaks prognoositakse küll toodangu kasvu veel täiendava 1% võrra, kuid suurem rõhk läheb 2013. aastal siiski täispiimapulbri tootmisele. Okeania lõssipulbri eksport 2013. aastal aga tõenäoliselt siiski veidi kasvab.

Täispiimapulber

Hoolimata sellest, et 2012. aasta esimeses pooles olid täispiimapulbri hinnad maailmaturul üsna kõrged, ei mõjutanud see Hiina täispiimapulbri importi, mis 2012. aastal kasvas 17%. Ka 2013. aastaks prognoositakse 12% impordi kasvu, kuna keskklass Hiinas laieneb ja nende nõudlus piimatoodete järele kasvab.

Uus-Meremaal on rõhk jätkuvalt täispiimapulbri tootmisel, mille eksport on kasvanud alates 2008. aastast 20% aastas, ning 2012. aastal oli tõus 15% ümber. Eksporditavast täispiimapulbri läheb umbes 30% Hiinasse. 2013. aastaks prognoositakse Uus-Meremaa täispiimapulbri ekspordi kasvu mõnevõrra tagasihoidlikumal sammul (+6%), kuna piimatootmise kasv aeglustub.

Argentiina kui samuti üks suuremaid täispiimapulbri eksportijaid kasvatab täispiimapulbri ekspordi 2013. aastal prognooside kohaselt 3%. Argentiina ekspordipartneriteks on viimastel aastatel 70% ulatuses olnud Venetsueela, Brasiilia ja Alžeeria.

Piimaturu trendid 2012-2021

Piimatoodete tarbimisele nähakse lähiaastateks kasvu nii arenenud riikides kui ka arengumaades. Kui arenenud riikides on kasv tagasihoidlik, siis arengumaades kasvab kõigi piimatoodete tarbimine 2021. aastaks ligi 30%. Juba 2013. aastaks prognoositakse, et arengumaad ületavad piimatoodete tootmises arenenud riike ja seda peamiselt Hiina ja India toodangu kasvu arvelt.

Allikas: USDA, OECD-FAO

	2011	2012 esialgne	2013 prognoos	Muutus 2012/2011	Muutus 2013/2012
Argentiina	11470	11815	12230	3,0%	3,5%
Austraalia	9562	10015	10135	4,7%	1,2%
EL27	138219	140000	140700	1,3%	0,5%
Uus-Meremaa	18965	20348	20400	7,3%	0,3%
USA	89015	90560	90600	1,7%	0,0%

Allikas: USDA

Kokkuvõte

Piimatoodang on Eestis 2012. aasta 9 kuul võrreldes eelmise aasta sama perioodiga kasvanud 4% võrra ja seda veelgi suurenenud produktiivsuse arvelt lehma kohta. Ka kokkuost on suurenenud, kuid isegi mõnevõrra enam kui toodang – 4,8%.

2012. aasta 9 kuul oli Eestis keskmiselt 21 piimatoodete tootmisega tegelevat ettevõtet, mis andsid tööd keskmiselt 2157 inimesele. Nii piimatööstuste kulud kui ka tulud on 2011. aasta sama perioodiga võrreldes vähenenud, kuid tulude langus on olnud väiksem.

Piimatööstused tootsid 2012. aasta 9 kuul võrreldes eelmise aasta sama perioodiga rohkem vaid juustu ja kohupiima, ülejäänud toodete tootmine aga vähenes. Koguseliselt vähenes enim joogipiima tootmine, mis on 2012. aastal jõudnud lähiaastate madalaimale tasemele. Oluliselt langes ka või tootmine, mis ilmselt on tingitud madalamatest või ühikuhindadest maailmaturul.

Piima keskmised kokkuostuhinnad on nii võrreldes 2011. aasta III kvartaliga kui ka 9 kuuga olnud 2012. aastal languses peaaegu Euroopas ning ka mujal maailmas. Erandiks pole ka Eesti, kus on piima kokkuostuhind 2012. aasta III kvartalis 15,4% madalam kui eelmise aasta samal perioodil. Ka 9 kuu võrdluses on 2012. aasta hind madalam 7,1% võrra.

Piimatoodete tööstusest väljamüügi hindade osas on toimunud erisuunalisem liikumine. Kõige suurema hinnalanguse on nii III kvartali kui ka 9 kuu võrdluses aastaga teinud monoliitvõi väljamüügihind, samas kui või väikepaki väljamüügihind nii oluliselt muutunud pole. Langes veel ka Edam-tüüpi juustu ja joogipiima väljamüügihind. Hinnatõus on toimunud aga Gouda tüüpi juustu ja kodujuustu hinnas.

Piimatoodete jaehindade osas on pigem näha langust ja seda nii võrdluses 2011. aasta III kvartali kui ka 9 kuuga. Kõige enam vähenes 2,5% kilepiima hind, kuid ka kilepakendis keefiri ja kilepakendis hapukoore hind. Kõige suurem tõus on toimunud aga kartongpakendis keefiri hinnas.

Euroopa pealinnade septembrikuu hinnavaatluse põhjal selgus, et võrreldes teiste pealinnadega jäi Tallinna hinnatase kõikide vaadeldud linnade keskmisest hinnast madalamaks nii kartongpakendis 3,5% piima, või, kohvikoore, jogurtite kui ka Edam-tüüpi juustu osas. Linnade keskmisest mõnevõrra kõrgem oli Tallinna kaupluste hind valgehallitusjuustu puhul. Kõige madalamate hindadega piimatooted saab osta Varssavist ja Amsterdamist ning kõige kõrgem oli piimatoodete hinnatase Kopenhaagenis, Londonis ja Helsingis.

2012. aasta 9 kuul moodustas piimatoodete väljavedu põllumajandustoodete väljaveost 16,5%. Kuigi piimatoodete osakaal põllumajandustoodete väljaveos on isegi veidi vähenenud, on väljavedu rahaliste näitajate alusel 2011. aasta sama perioodiga võrreldes kasvanud 3,6% ehk 4,4 mln euro võrra. 2011. aasta 9 kuuga eksporditi piimatooted kokku 126,8 miljoni euro eest. Rahalise väärtuse poolest eksporditi 2012. aasta 9 kuul enim juustu ja kohupiima ning koguseliselt piima, koort ja lõssi.

2012. aasta 9 kuul moodustas piimatoodete sissevedu põllumajandustoodete sisseveost 3,8%. Piimatoodete sissevedu suurenes 2012. aasta 9 kuuga võrrelduna eelmise aasta sama perioodiga rahaliste näitajate alusel 3,8% ehk 1,4 mln euro võrra. 2012. aasta 9 kuuga imporditi piimatooted kokku 36,9 miljoni euro eest. Rahaliste näitajate alusel imporditi 2012. aasta 9 kuul enim juustu ja kohupiima ning koguseliselt piima ja koort.