



PIIMATURG

2013 AASTA



TURU-ÜLEVADE

AGRISEIRE

TNS EMOR

Uuringu eri etappides osalesid ja olid vastutavad:
Kaidi Reedi, Aivar Voog, Maire Nõmmik

Tellijapoolne kontaktisik: Aleksander Vukkert

AS Emor

Tammsaare Ärikeskus
A. H. Tammsaare tee 47
11316 Tallinn

t: +372 626 8500

f: +372 626 8501

emor@emor.ee

www.emor.ee

Töö on teostatud Eesti Põllumajandusministeeriumi tellimusel.

©TNS Emor

SISUKORD

Sissejuhatus	3
Piima tootmine ja tarbimine	
Piima tootmine ja tarbimine	4
Joonis 1: Piima toodang, kokkuost ja lehmade arv Eestis 2008-2013 kvartalite kaupa.....	5
Tabel 1: Piima tootmise näitajad aastatel 2010-2013.....	5
Tabel 2: Piima tootmiskvoodi täituvus kvoodiaastal 2013/2014.....	5
Tabel 3: Piima tootmise ja kasutamise bilanss 2010-2013.....	6
Tabel 4: Piima ja piimatoodete tarbimine rahaliste näitajate alusel 2011-2012	6
Piimatööstuste majandusnäitajad	
Piimatööstuste majandusnäitajad	7
Tabel 5: Ettevõtete arv, tööga hõivatute arv, tulud, kulud ja lisandväärtus piimatööstuses IV kvartal ja aasta 2011-2013	8
Joonis 2: Piimatööstuste müügitulu ja kulud 2008-2013 kvartalite kaupa	8
Joonis 3: Piimatööstuste kogukasum ja lisandväärtus 2008-2013 kvartalite kaupa	9
Joonis 4: Piimatööstuste tootlikkus müügitulu ja lisandväärtuse alusel 2008-2013 kvartalite kaupa	9
Joonis 5: Piimatööstuste investeeringud investeerimisobjekti järgi 2008-2013	10
Tabel 6: Piimatööstuse tootlikkuse näitajad 2009-2013.....	10
Joonis 6: Kogurentaablus 2008-2013 kvartalite kaupa	11
Joonis 7: Piimatööstuste toodangu mahu- ja müügiindeks	11
Joonis 8: Piimatööstuste ekspordi- ja kodumaisel turul müüdud toodangu indeks	12
Tabel 7: Piimatööstuste toodang aastatel 2010-2013	13
Joonis 9: Põhiliste piimatoodete tootmine Eestis kvartalite lõikes 2008-2013	13
Piima hinnad	
Piima hinnad.....	14
Tabel 8: Piima kokkuostuhinnad EL-is ja maailmas IV kvartal ja aasta 2011-2013.....	16
Joonis 10: Piima kokkuostuhinnad Eestis ja lähiriikides 2008-2014	17
Tabel 9: Piima keskmised kokkuostuhinnad Euroopa Liidu suurtes meiereides IV kvartal ja aasta 2011-2013.....	18
Tabel 10: Piimatoodete tööstusest väljamüügihind IV kvartal ja aasta 2011-2013.....	19
Joonis 11: Juustu ja või tööstusest väljamüügihind Eestis kvartalite lõikes 2008-2013.....	19
Tabel 11: Piimatoodete tööstusest väljamüügihind Euroopas ja maailmas IV kvartal ja aasta 2011-2013	20
Joonis 12: Või tööstusest väljamüügihind kvartalite lõikes 2008-2013	21
Joonis 13: Juustu tööstusest väljamüügihind kvartalite lõikes 2008-2013.....	21
Joonis 14: Täispiimapulbri tööstusest väljamüügihind kvartalite lõikes 2008-2013	22
Joonis 15: Lössipulbri tööstusest väljamüügihind kvartalite lõikes 2008-2013	22
Tabel 12: Piimatoodete keskmised jaehinnad Eesti turgudel ja kauplustes IV kvartal ja aasta 2011-2013.....	23
Tabel 13: Piima ja piimatoodete tarbijahinnaindeks 2012-2013	23

Joonis 16: Piima hinnad Eestis kvartalite lõikes 2008-2013	23
Joonis 17: Kaupluste omamärgitoote ja tootjabrändi piima hinna võrdlus (2,5% kilepiim, 1l).....	24
Joonis 18: Toorpiima ja joogipiima hindade dünaamika Eestis aastatel 2011-2014.....	24
Joonis 19: Või ja toorpiima hindade dünaamika Eestis aastatel 2011-2014.....	25
Joonis 20: Juustu ja toorpiima hindade dünaamika Eestis aastatel 2011-2014	25
Tabel 14: Piimatoodete jaehinnad detsembris 2013 Euroopa pealinnade supermarketites	26
Joonis 21: Või jaehinnad lähiriikide pealinnades 2011-2014	26
Joonis 22: Edam juustu jaehinnad lähiriikide pealinnades 2011-2014	27
Joonis 23: 3-4% piima jaehinnad lähiriikide pealinnades 2011-2014	27
Joonis 24: Kohvikoores jaehinnad lähiriikide pealinnades 2011-2014	28
Joonis 25: Joogijogurti jaehinnad lähiriikide pealinnades 2011-2014.....	28
Joonis 26: Activia topsijogurti jaehinnad lähiriikide pealinnades 2011-2014	29
Joonis 27: Maitsestatamata jogurti jaehinnad lähiriikide pealinnades 2011-2014	29
Joonis 28: Valgehallitusjuustu (Brie President) jaehinnad lähiriikide pealinnades 2011-2014.....	30

Eksport ja import

Eksport ja import.....	31
Joonis 29: Piimatoodete ekspordi- ja impordikäive ning väliskaubanduse saldo 2008-2013 kvartalite kaupa	33
Tabel 15: Piimatoodete põhieksport aastatel 2012-2013	33
Tabel 16: Põhiliste piimatoodete eksport aastatel 2003-2013	34
Joonis 30: Põhiliste piimatoodete eksport aastatel 2003-2013.....	34
Tabel 17: Põhiliste piimatoodete ekspordi struktuur riikide lõikes 2013. aastal	35
Joonis 31: Piimatoodete ekspordi struktuur riigiti 2012. ja 2013. aastal	35
Joonis 32: Piimatoodete ekspordi struktuur tooterühmade põhjal 2012. ja 2013. aastal.....	35
Tabel 18: Piimatoodete põhiimport aastatel 2012-2013	36
Tabel 19: Põhiliste piimatoodete import aastatel 2003-2013.....	37
Joonis 33: Põhiliste piimatoodete import aastatel 2003-2013.....	37
Tabel 20: Põhiliste piimatoodete impordi struktuur riikide lõikes 2013. aastal	38
Joonis 34: Piimatoodete impordi struktuur riigiti 2012. ja 2013. aastal	39
Joonis 35: Piimatoodete impordi struktuur tooterühmade põhjal 2012. ja 2013. aastal.....	39

Euroopa Liidu piimaturu trendid

Euroopa Liidu piimaturu trendid.....	40
Tabel 21: Piima ja piimatoodete tootmine Euroopa Liidus 2012-2013 ja prognoos aastateks 2014-2015	43

Maailma piimaturu trendid

Maailma piimaturu trendid	44
Tabel 22: Piimatoodang ja tarbimine maailmas 2011-2012 ja prognoos aastaks 2013.....	47
Tabel 23: Suuremate piima ja piimatooted eksportivate riikide piimatoodang 2012-2013 ja prognoos aastaks 2014.....	47

Kokkuvõte	48
-----------------	----

Sissejuhatus

Käesolevas aruandes antakse ülevaade Eesti piimasektorist ja selle arengutest 2013. aastal ja IV kvartalis ning muutustest võrrelduna eelnevate perioodidega.

Aruandes käsitletakse nii piima tootmise kui ka piimatööstuse majandusnäitajatega seonduvaid arenguid. Lisaks sellele antakse ülevaade piimatoodete hindadest, mis hõlmab infot nii piima kokkuostuhindade, töötleja väljamüügihindade, jaehindade kui ka maailmaturu hindade kohta. Aruandes käsitletakse ka 2013. aastal toimunud piimatoodete kaubavahetust Eesti ja teiste riikide vahel ning viimases osas antakse ülevaade lähima aasta ning kümnendi trendidest piimatoodete maailmaturul.

Töös on kasutatud Statistikaameti, Põllumajandusministeeriumi, PRIA ja EKI andmeid. Alates septembrist 2011 pärinevad andmed TNS Emori hinnavaatlustest ja tootjate küsitlusest. Euroopast ja maailmaturust ülevaate tegemisel on kasutatud LTO, CLAL-i, USDA ja Euroopa Komisjoni Põllumajanduse Peadirektoraadi raporteid.

TNS

Piima tootmine

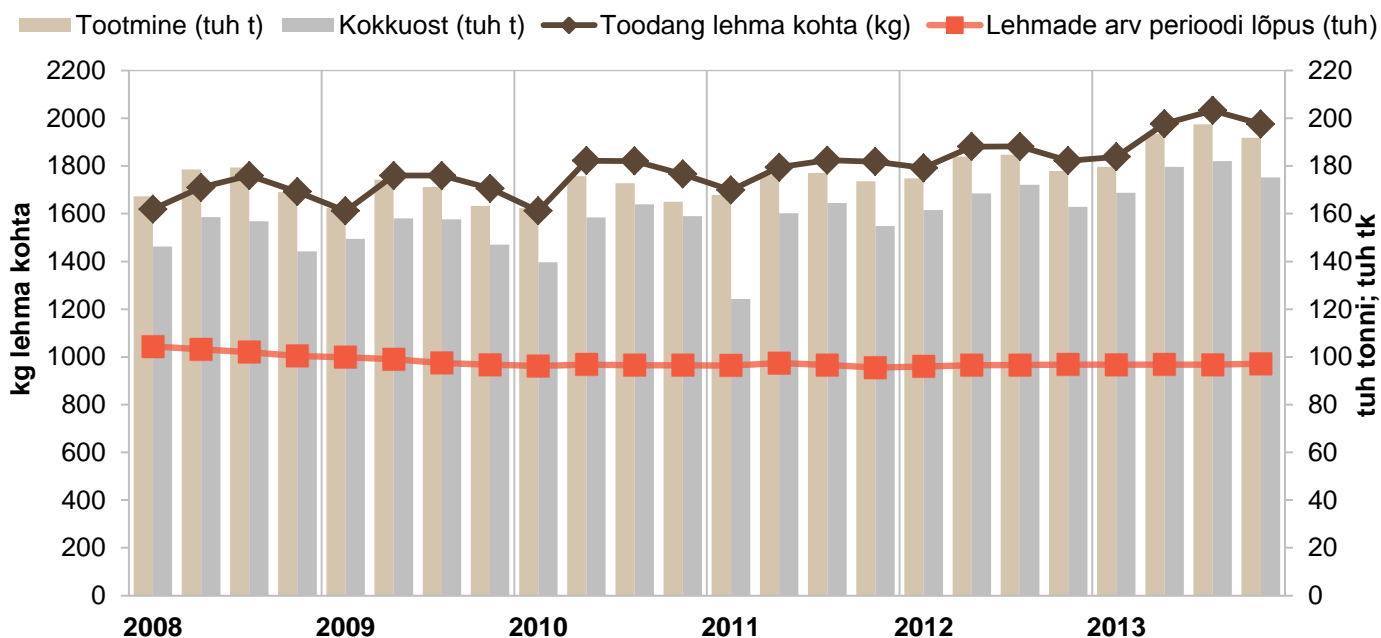
Piima tootmine ja tarbimine

Piimatoodang Eestis 2013. aastal kasvas – piima toodeti 762,3 tuhat tonni ehk võrrelduna 2012. aastaga 5,7% rohkem. Kasv tuleneb endiselt veelgi suurenenud produktiivsusest lehma kohta (4,0%). Piimalehmade arv on aga võrreldes 2012. aastaga kasvanud vaid 0,3% ehk 300 looma võrra. (joonis 1, tabel 1)

Piima kokkuost on kasvanud enam kui piimatoodang – võrreldes 2012. aastaga 6,1% ehk 40,6 tuhat tonni, ulatudes 705,7 tuhande tonnini.

Euroopa Liidu poolt määratud piima tootmiskvoot Eestile kvoodiperioodil 01.04.2013–31.03.2014 on 692 926 tonni. 2013. aasta lõpu seisuga oli kvoodist täidetud 76% ehk 526 755 tonni.

Piima ja piimatoodete tarbimine toiduna ümberarvestatuna piimale on võrreldes 2012. aastaga vähenenud 2,4% ehk 407 tuhandele tonnile, mis teeb 309 kilogrammi inimese kohta aastas (tabel 3).



Allikas: SA

Piima tootmise näitajad aastatel 2010-2013

Tabel 1

Kogu Eesti	Aasta				kahe viimase perioodi muutus	
	2010	2011	2012	2013	± kogus	± %
Piimatoodang (tuh.t)	676,0	693,0	721,2	762,3	41,1	5,7%
Toodang lehma kohta (kg)	7021	7168	7526	7824	298,0	4,0%
Piimalehmade arv perioodi lõpus (tuh)	96,5	95,5	96,8	97,1	0,3	0,3%
Piima kokkuost (naturaalkaal, tuht)	621,1	633,7	665,1	705,7	40,6	6,1%
Kokkuostu osakaal toodangust (%)	91,9	91,4	92,2	92,6	0,4	0,4%

Allikas: SA

Piima tootmiskvoodi täituvus kvoodiaastal 2013/2014*

Tabel 2

Kvoodiperiood: 01.04.2013-31.03.2014	Kokku	Tarnekvoot	Otseturustuskvo
EL-i kehtestatud kvoot, tonni	692 926	686 345	6 581
...% kogukvoodist	100,0	99,0	1,0
Täidetud kvoot, tonni	526 755	523 698	3 057
...% EL kvoodist	76,0	76,3	46,5

*tarnekvoodi ja otseturustuskvoodi täituvus aasta lõpu seisuga

Allikas: PRIA

Kogu Eesti	Aasta			
	2010	2011	2012	2013
Jäägid perioodi alguses	12	17	44	65
Piima toodang	676	695	721	762
Import	119	99	92	114
Ressursse kokku	807	811	858	941
RESSURSSIDE KASUTAMINE				
Eksport	374	352	365	477
Tarbimine toiduna***	401	407	417	407
Tarbimine loomade ja lindude söödaks	15	15	15	15
Isevarustatuse tase, %	163	165	167	181
Jäägid perioodi lõpus	17	37	61	42
Tarbimine 1 elaniku kohta, kg	301	307	315	309
rahvaarv**	1331475	1327439	1322696	1317997

* Ümberarvestamisel piimale on lähtutud erinevate piimatoodete rasvasuse %-st

** 2010-2012 aasta keskmine rahvaarv on 2011. a rahvaloenduse andmetega korrigeeritud, seisuga 30.01.2014

*** Emori hinnangud

Allikas: SA, PM ja Emori hinnangud

Kogu Eesti	Aasta		kahe viimase perioodi muutus	
	2011	2012	+/- kogus	+/- %
TOIT JA ALKOHOOLOSED JOOGID				
Tarbimine inimese kohta aastas (kodune tarbimine, eurodes)	903,7	946,5	42,8	4,7
Osatähtsus kõikides kulutustes, %	27,7	27,3	-0,4	-1,4
...PIIM JA PIIMATOOTED				
Tarbimine inimese kohta aastas (kodune tarbimine, eurodes)	143,4	150,0	6,6	4,6
Osatähtsus kõikides kulutustes, %	4,4	4,3	-0,1	-2,3

*Järgmise perioodi andmed avaldab Statistikaamet alles 2016. aastal

Allikas: SA

Piimatööstuste majandusnäitajad

Piimatööstuste majandusnäitajad

2013. aastal oli Eestis keskmiselt 25 piimatoodete tootmisega tegelevat ettevõtet, mis pakkusid tööd 2063 töötajale, keda on 58 töötaja võrra ehk 2,7% vähem kui 2012. aastal (tabel 5). Tööjõukulud olid 2013. aastal 30,1 miljonit eurot ehk 7,9% kogukuludest. Tööjõukulude osakaal kogukuludes on seega veidi vähenenud.

Piimatööstused lõpetasid Statistikaameti andmetel 2013. aasta 10,5 miljoni euro suuruse kasumiga (joonis 3). Piimatööstuste kogutulu oli 2013. aastal 391,7 miljonit eurot, mis on 8,1% rohkem kui 2012. aastal (joonis 2). Ka piimatööstuste kogukulu on kasvanud, kuid seda veelgi rohkem – 9,7%, saavutades 381,2 miljoni euro taseme. Piimatööstuste kogurentaablus oli 2013. aastal madalam kui 2012. aastal ning ka madalam kui toiduainetööstuste keskmine kogurentaablus (tabel 6, joonis 6).

Andmed piimatööstuste investeerimistegevuse kohta aga näitavad, et pärast aktiivsemat investeerimist 2011. aastal võeti tempo selles osas 2012. aastal jällegi maha. 2013. aastal kasvasid investeringud põhivarasse ettevaatliku miljoni euro võrra ehk 8% (joonis 5). Kasvu on tinginud just hoonete ja rajatiste soetamine, ehitamine või rekonstrueerimine – võrreldes 2012. aastaga on investeerimine neisse kasvanud 1,7 miljoni eurolt 2,8 miljoni eurole. Masinatesse, seadmetesse ja arvutitesse investeerimine on jäänud 2012. aastaga sarnasele tasemele – kui 2012. aastal investeeriti masinatesse ja seadmetesse 10,7 miljonit eurot, siis 2013. aastal 10,6 miljonit eurot.

Piimatoodete tootmises on samuti toimunud mõningased nihked: võrreldes 2012. aastaga toodeti 22,5% vähem võid ja 1% vähem hapendatud piimatooteid (tabel 7, joonis 9). Tootmine on seevastu kasvanud 17,5% koore, 2,3% jogipiima ja 0,7% juustu osas. Koguliselt toodeti kõige enam jogipiima – 87,6 tuhat tonni –, millele järgnes juba märkimisväärse vahega juustu ja kohupiima tootmine (42,9 tuhat tonni).

Kogu Eesti	VI kvartal			Aasta			kahe viimase perioodi muutus	
	2011	2012	2013	2011	2012	2013**	± kogus	± %
Ettevõtete arv*	22	22	24	24	24	25	1,0	4,2%
Tööga hõivatute arv*	2186	1998	2014	2272	2121	2063	-58,0	-2,7%
Tulud kokku, tuhat eurot	95919	86749	99963	377538	362349	391738	29389,3	8,1%
Kulud kokku, tuhat eurot	96476	84106	99005	376459	347590	381220	33630,1	9,7%
Kogukasum, tuhat eurot	-556	2643	958	1079	14759	10518	-4241,0	-28,7%
Lisandväärtus, tuhat eurot	6756	9497	8274	44582	61093	40590	-20502,7	-33,6%
Investeeringud põhivarasse	7905	4262	4656	19026	12391	13363	972,0	7,8%
Tööjõukulud, tuhat eurot	7312,1	6853,5	7316,2	29548	29073	30071	997,8	3,4%
Tööjõukulude osakaal piimatööstuse kogukuludes, %	7,6	8,1	7,4	7,8	8,4	7,9	-0,5	-5,7%

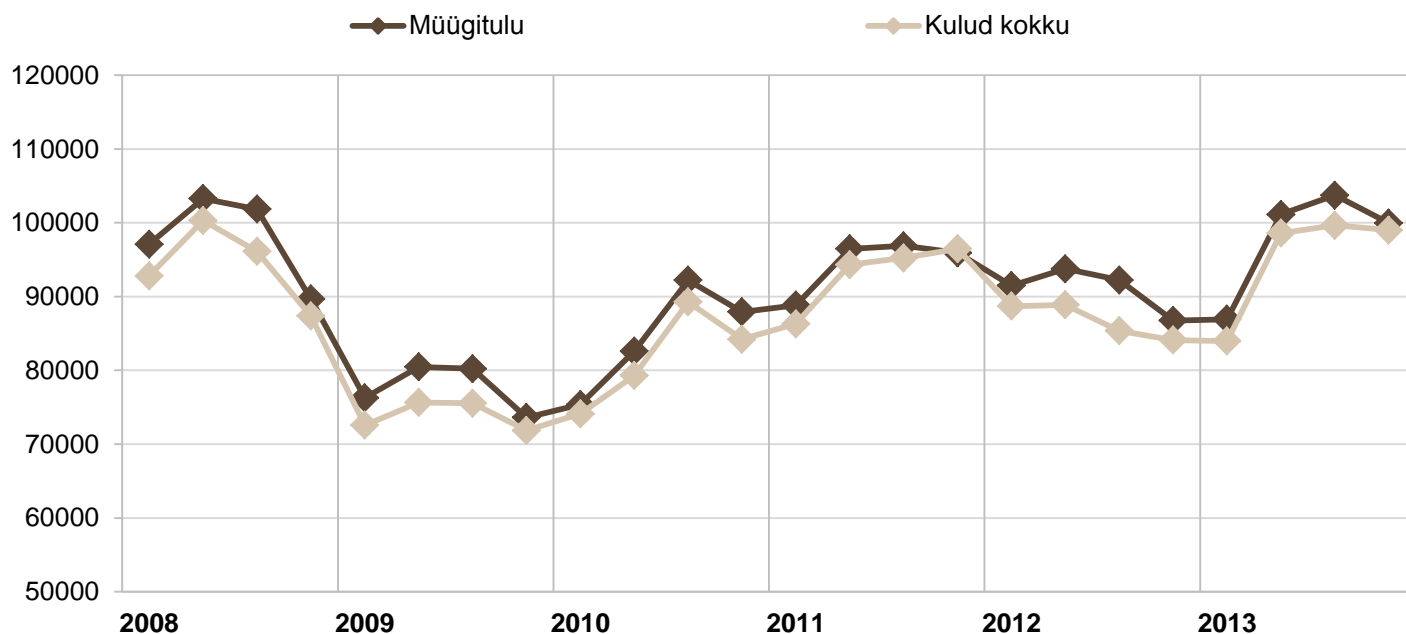
*kvartali või aasta keskmine

**lühiajastatistika põhjal

Allikas: SA

Piimatööstuste müügitulu ja kulud 2008-2013 kvartalite kaupa
(tuh €)

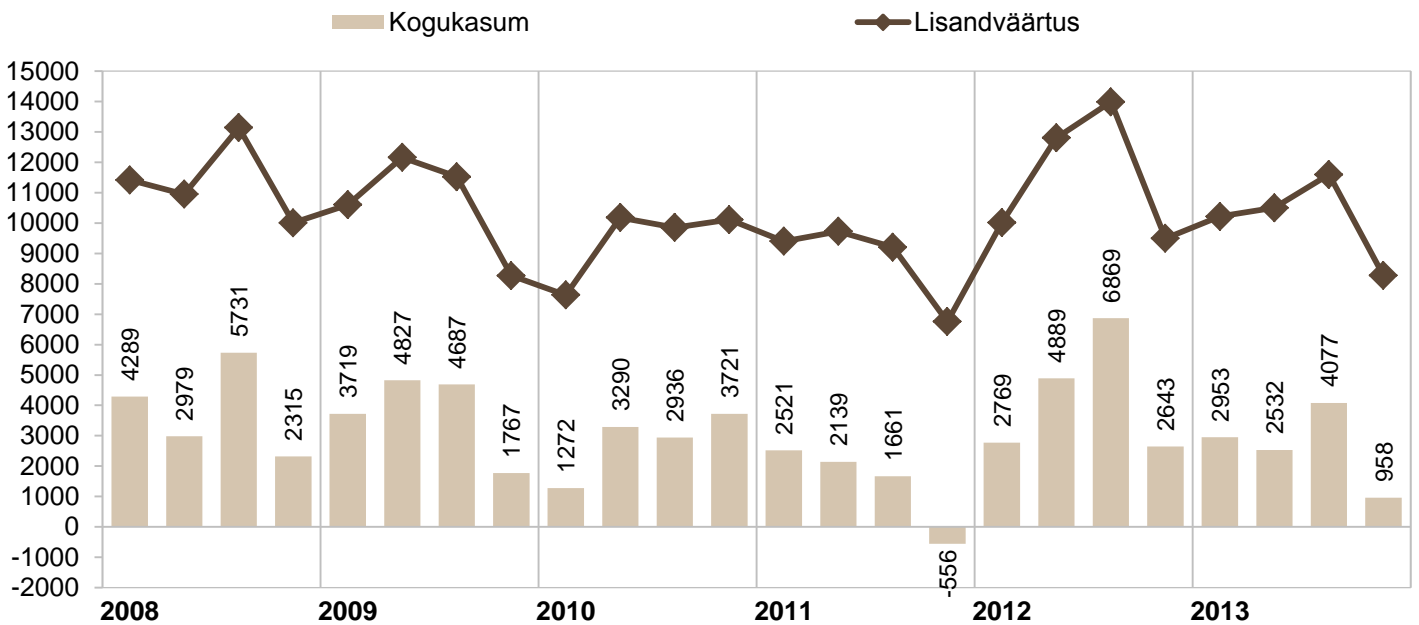
Joonis 2



Allikas: SA

Piimatööstuste kogukasum ja lisandväärtus 2008-2013 kvartalite kaupa
(tuh €)

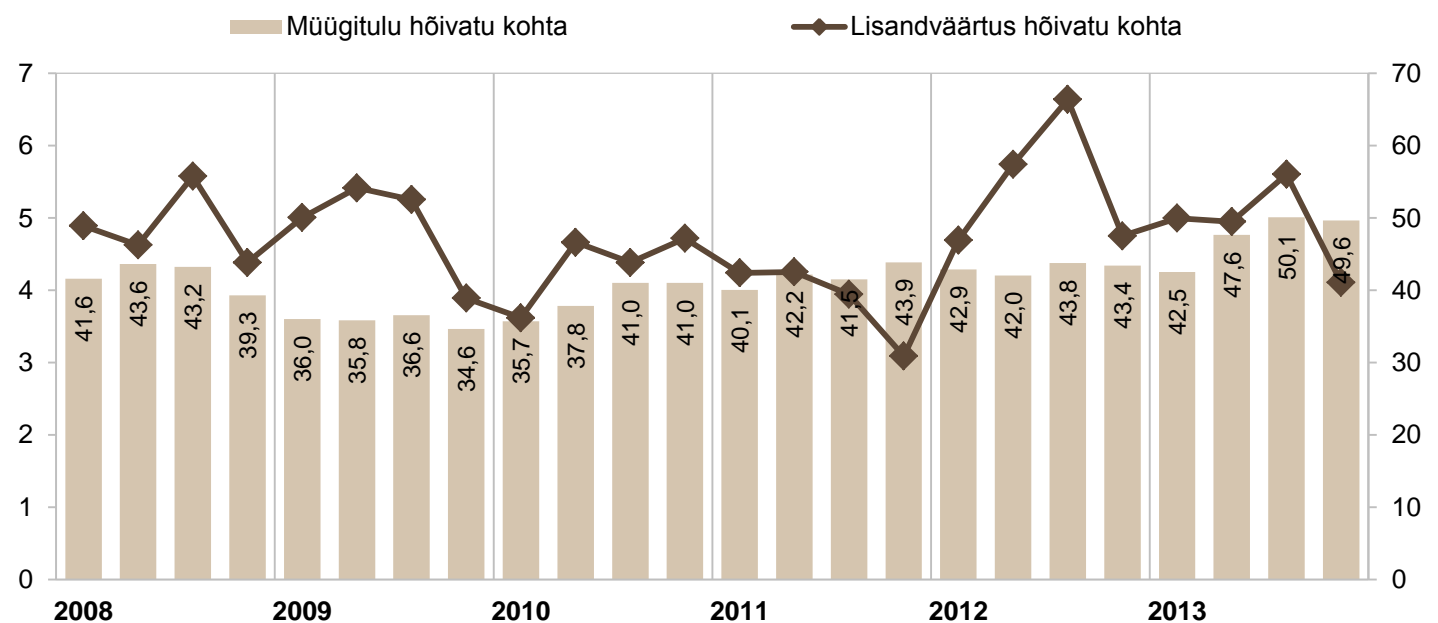
Joonis 3



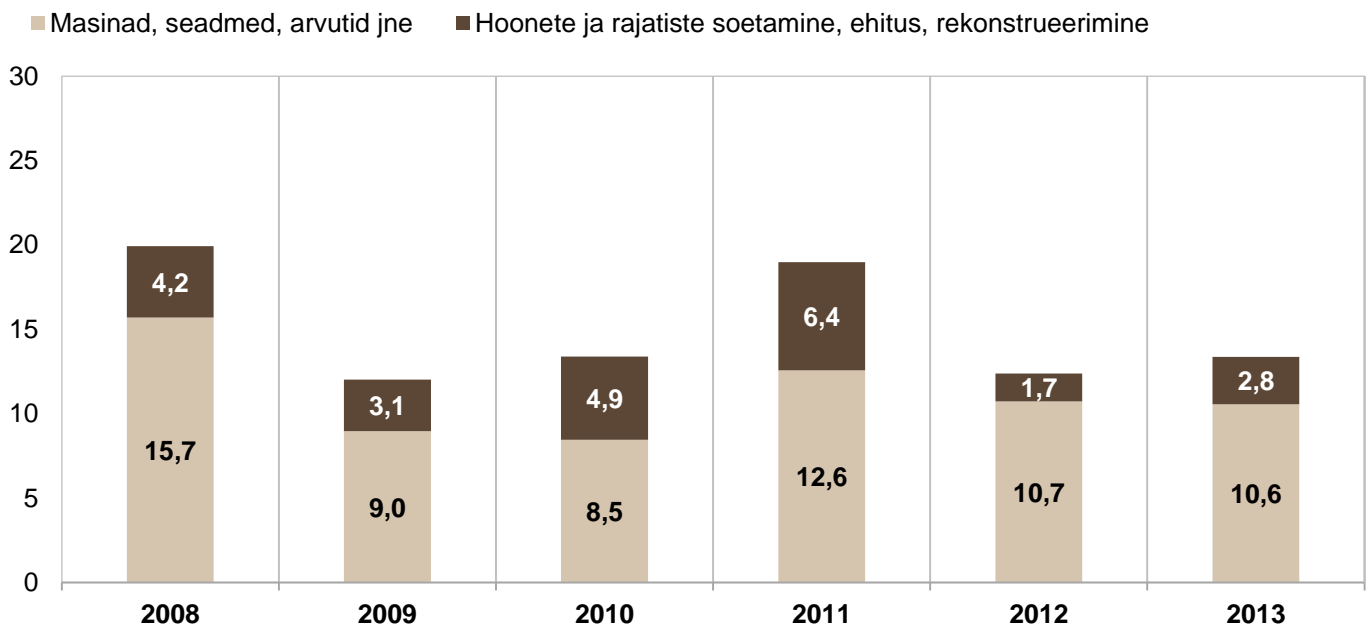
Allikas: SA

Piimatööstuste tootlikkus müügitulu ja lisandväärtuse alusel 2008-2013 kvartalite kaupa
(tuh €)

Joonis 4



Allikas: SA



Allikas: SA

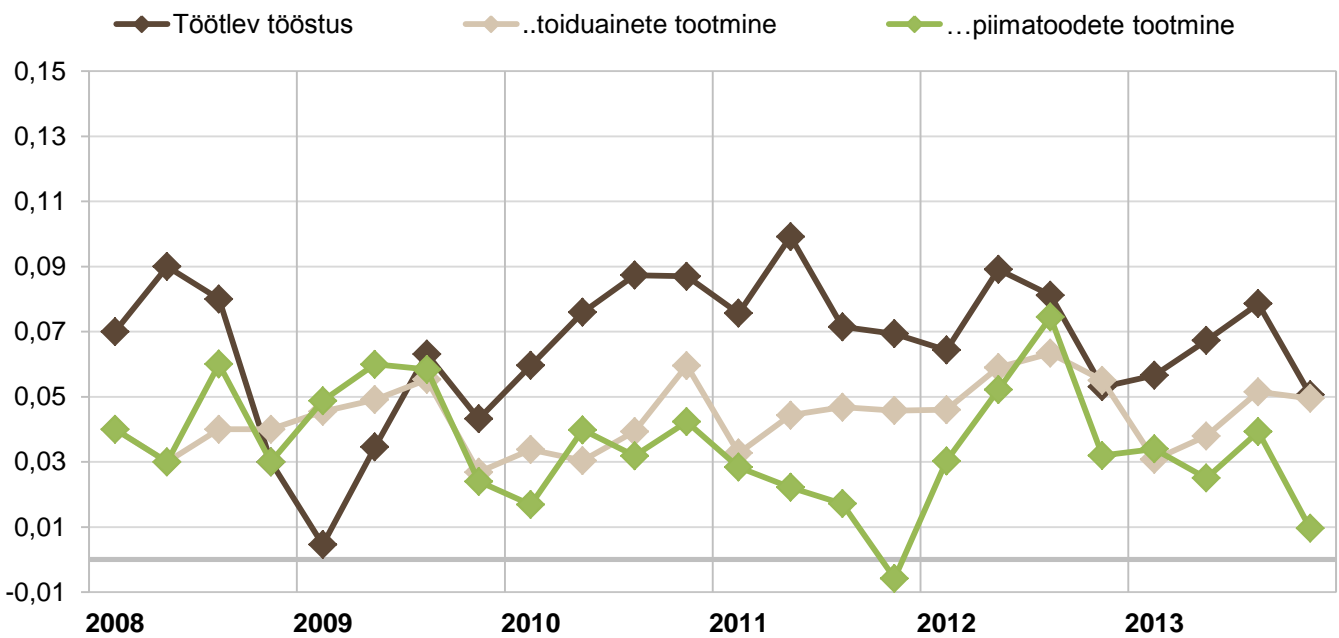
Piimatööstuse tootlikkuse näitajad 2009-2013

Tabel 6

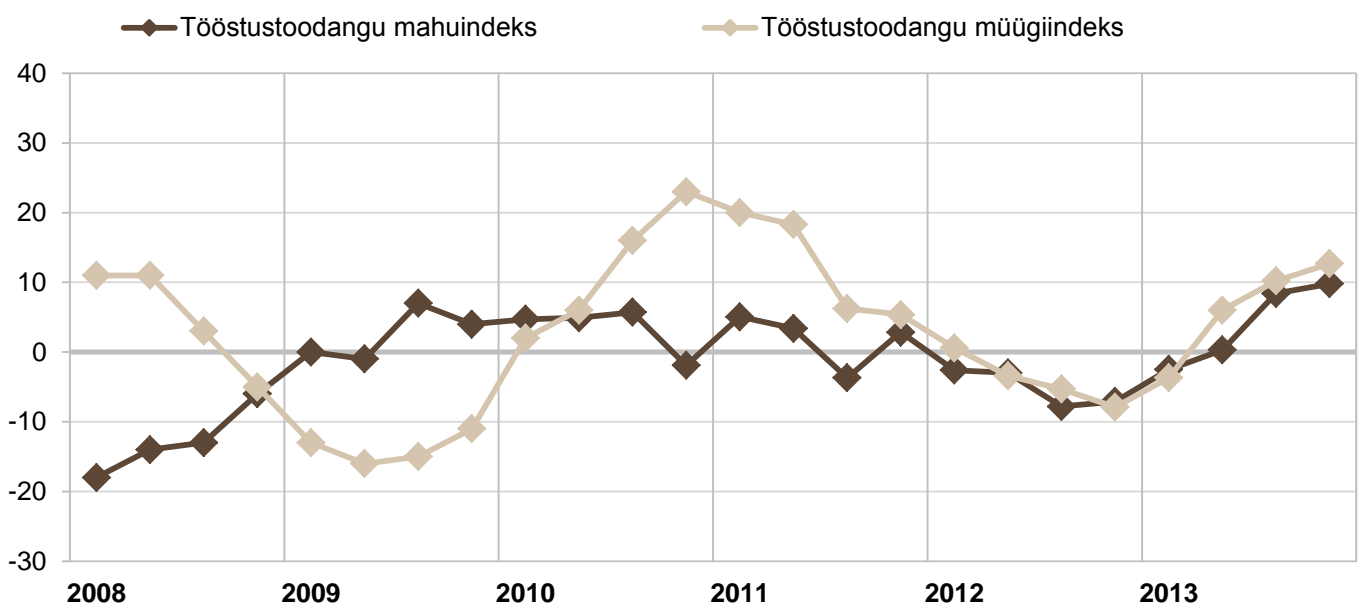
	Aasta				kahe viimase perioodi muutus
	2010	2011	2012	2013*	± %
Tootlikkus müügitulu alusel (müügitulu töötaja kohta), tuh €	156,3	166,2	170,9	189,9	11,1%
Tootlikkus lisandväärtuse alusel (lisandväärtus töötaja kohta), tuh €	21,9	19,6	28,8	19,7	-31,7%
Tööjõukulude tootlikkus (lisandväärtus tööjõukulude kohta)	1,7	1,5	2,1	1,3	-38,1%
Kogurentaablus (kasum/müügitulu), %*	3,3	1,5	4,7	2,7	-42,6%

*SA lühiajastatistika põhjal

Allikas: SA



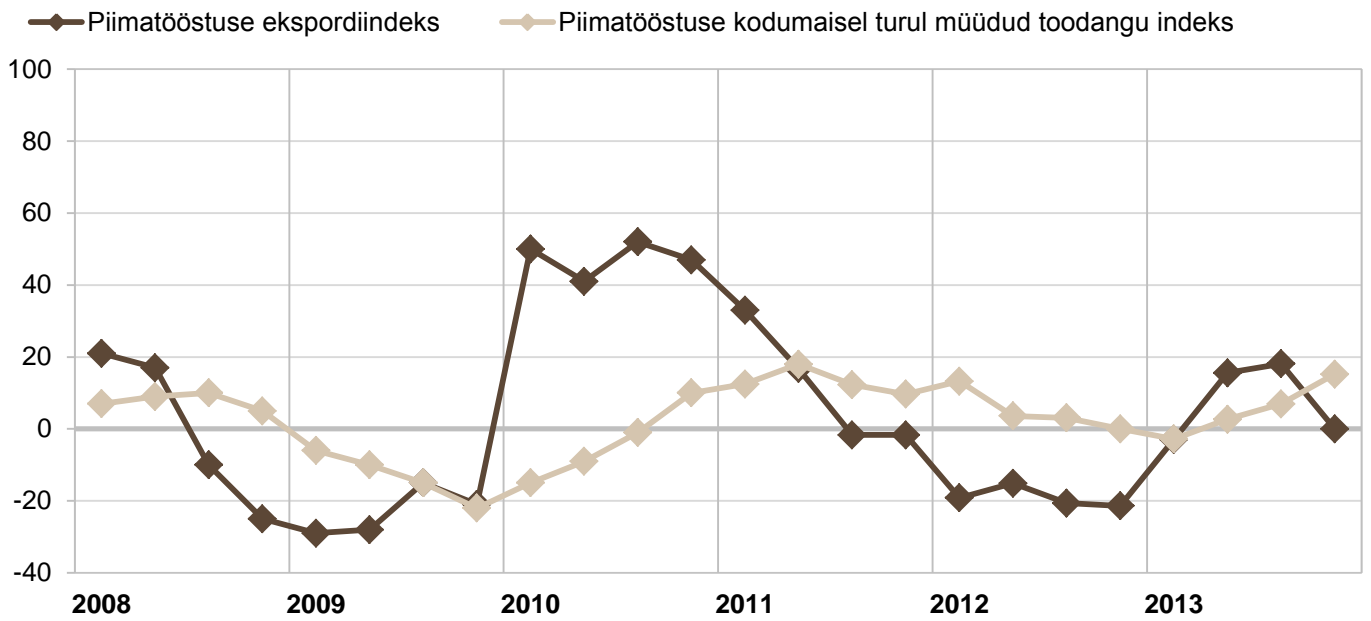
Allikas: SA



Mahuindeks kajastab toodangu mahu muutust püsihindades võrreldes eelmise aasta sama perioodiga

Müügiindeks kajastab müüdud toodangu maksumuse muutust jooksevhindades võrreldes eelmise aasta sama perioodiga

Allikas: SA



Ekspordiindeks kajastab välisurule müüdud toodangu maksumuse muutust jooksevhindades võrreldes eelmise aasta sama perioodiga

Kodumaisel turul müüdud toodangu indeks kajastab kohalikul turul müüdud toodangu maksumuse muutust jooksevhindades võrreldes eelmise aasta sama perioodiga

Allikas: SA

Piimatööstuste toodang aastatel 2010-2013
(tuh t)

Tabel 7

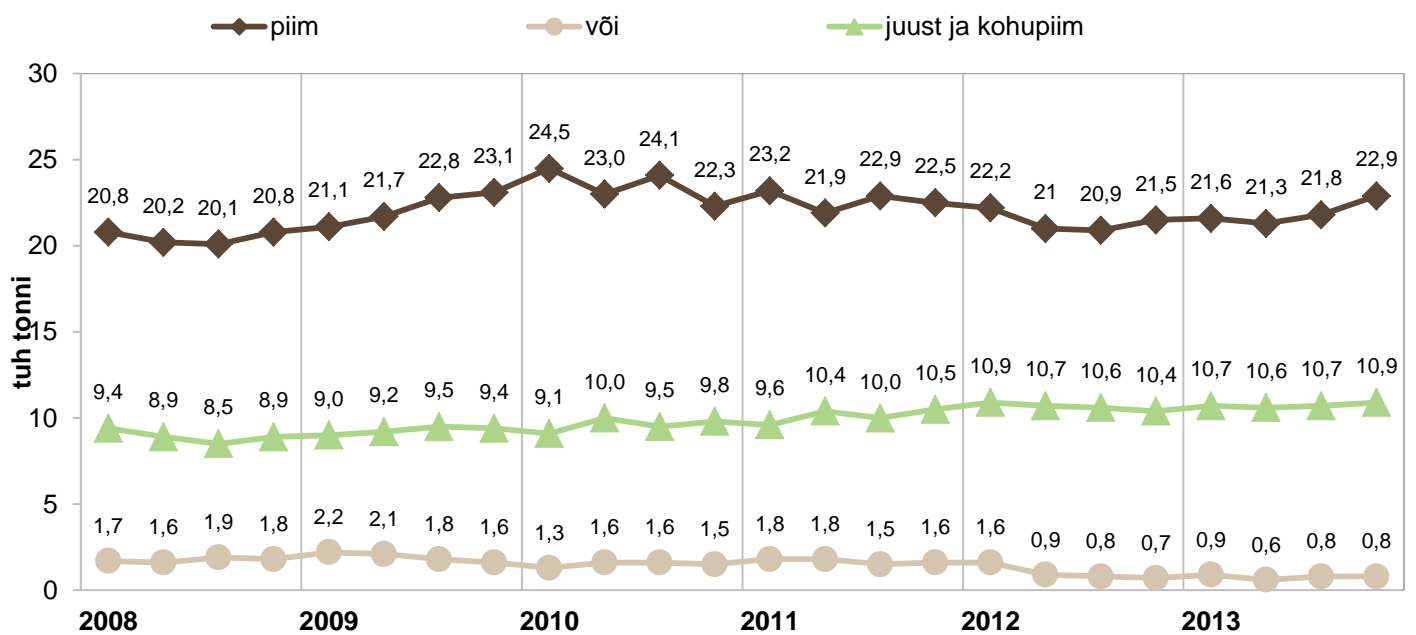
Kogu Eesti	Aasta				kahe viimase perioodi muutus	
	2010	2011	2012	2013	± kogus	± %
Joogipiim	93,9	90,5	85,6	87,6	2,0	2,3%
Koor	32,6	27,5	26,9	31,6	4,7	17,5%
Hapendatud piim	42,3	41,9	39,1	38,7	-0,4	-1,0%
Või ja muud piimarasvatooted (82%-lise või ekvivalendina)	6,0	6,7	4,0	3,1	-0,9	-22,5%
Juust, k.a kohupiim	38,4	40,4	42,6	42,9	0,3	0,7%
...sh kohupiim	16,3	17,1	17,7	17,7	0,0	0,0%

Andmekaitse põhimõttel puuduvad andmed täispiima- ja koorepulbri ning lõssipulbri kohta

Allikas: SA

Põhiliste piimatoodete tootmine Eestis kvartalite lõikes 2008-2013
(tuh t)

Joonis 9



Allikas: SA

TNS

Piima hinnad

Piima hinnad

Kokkuostuhinnad

Piima keskmine kokkuostuhind oli Eestis 2013. aastal 0,338 eurot kilogrammi kohta, mis on 0,038 euro võrra ehk 12,5% kõrgem hind kui 2012. aastal (tabel 8). Võrreldes piima kokkuostuhindu Eestis ja lähiriikides, võib öelda, et see on keskmisel tasemel – mõnevõrra madalam on kokkuostuhind Lätis ja Leedus, oluliselt kõrgem aga Soomes (joonis 10).

Euroopa Liidus tervikuna on piima keskmised kokkuostuhinnad 2013. aastal võrrelduna 2012. aastaga tõusnud 0,038 euro võrra kilogrammi kohta ehk 11,6%, jõudes 0,365 euro tasemele. Kokkuostuhinnad on võrreldes aastaid 2012 ja 2013 üldiselt tõusnud ka mujal maailmas. Uus-Meremaal on kasv olnud koguni 41%. Erandina on kokkuostuhind hoopis langenud Jaapanis, kuid seal maksab piima kg endiselt koguni 0,701 eurot.

Tööstusest väljamüügi hind

Piimatoodete tööstusest väljamüügi hinnad on võrreldes 2013. aastat 2012. aastaga enamjaolt kasvanud nagu ka piima kokkuostuhind (tabel 10, joonis 11). Erandiks on vaid Gouda ja Edami juustu tööstusest väljamüügi hind, mis on aastaga langenud vastavalt 15,2% ja 1,4%. Kui vaadata Edami juustu hindade dünaamikat Eestis ja Euroopa Liidus keskmiselt, siis on näha, et erinevalt 2012. aastast, kui Eestis oli Edami juustu hind Euroopa Liidu keskmisest kõrgem, oli 2013. aastal olukord vastupidine ja Eesti hind Euroopa Liidu keskmisest madalam (tabel 11, joonis 13).

Teiste toodete tööstusest väljamüügi hind on Eestis aga kasvanud. Neist kõige enam kodujuustu hind – 5,5% 2,56 € tasemele kg kohta. Tilsit-tüüpi juustu hind on kasvanud 3% 3,32 € tasemele, või väikepaki kilohind 3,1% 4,73 € tasemele ja monoliitvõi hind 2,5% 3,48 € tasemele. Euroopa Liidus keskmiselt oli 2013. aastal monoliitvõi keskmine väljamüügihind 3,88 €/kg ehk kõrgem kui Eestis. Samas iseloomustas 2012. aastat vastupidine seis – Eestis oli hind Euroopa keskmisest kõrgem (joonis 12).

2,5% joogipiima hind on kasvanud 1 eurosendi võrra, samas kui 3,5% joogipiima hind on püsinud 2012. aastaga samal tasemel.

Jaehinnad

Kuigi nii piima kokkuostuhind kui ka tööstuste väljamüügihinnad on 2013. aastal olnud tõusuteel, pole see jaehindadele kuigivõrd mõju avaldanud ning pigem on nii mitmeigi toote hinnad langenud (tabel 12). Kõige enam on langenud 2,5% joogipiima hind ning seda kilepakendi puhul 2,3% 0,58 € tasemele ja kartongpakendi puhul 3,6% 0,76 € tasemele (joonis 16). Langenud on veel ka kohvikoore hind ja seda 2,6% 1,85 € tasemele ning ka naturaaluustu hind – 0,8% 7,37 € tasemele. Suurim hinnatõus on toimunud või väikepaki puhul, mis maksis 2013. aastal keskmiselt 7,80 €/kg ehk 4,7% rohkem kui varasemal aastal. Tõusnud on veel ka kilepakendis keefiri hind – 2,5% 0,68 € tasemele.

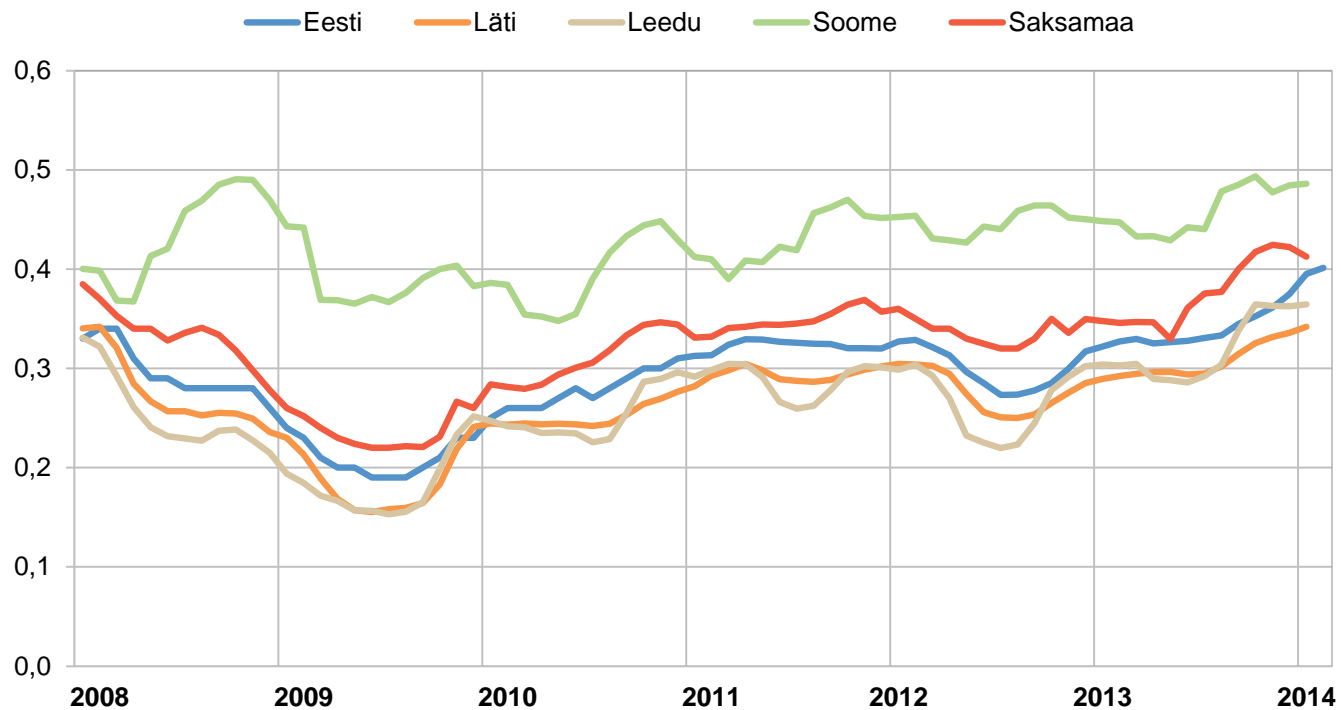
Piima ja piimatoodete hinnad on tarbija jaoks võrreldes 2012. aastaga Statistikaameti tarbijahinnaindeksi alusel 2,3% tõusnud, samas kui toiduainete ja alkoholita jookide puhul üldiselt on hinnatõus olnud märgatavalt suurem - 4,1% (tabel 13).

2013. aasta detsembris viidi läbi ka hinnavaatlus Euroopa pealinnades (tabel 14, joonised 21–28). Võrreldes piimatoodete jaehindu detsembris Tallinnas ja teistes Euroopa pealinnades jäi Tallinna hinnatase kõikide vaadeldud linnade keskmisest hinnast madalamaks. Madalam oli hind kõigi toodete puhul, erandiks vaid joogipiim, mille hind jäi vaadeldud pealinnade keskmisele tasemele. Kõige madalamate hindadega piimatooted saab osta Varssavist ja Amsterdamist ning kõige kõrgem oli piimatoodete hinnatase Kopenhaagenis ja Helsingis, kuid Soome kõrgem hinnatase tuleneb osaliselt ka sellest, et kauplustes on ülekaalus laktoosivabad piimatooted, mille hind on kallim.

	IV kvartal			Aasta			muutus %
	2011	2012	2013	2011	2012	2013	2012/2013
Austria	0,376	0,339	0,417	0,354	0,338	0,376	11,2%
Belgia	0,338	0,335	0,415	0,331	0,302	0,372	23,3%
Taani	0,367	0,348	0,423	0,357	0,340	0,375	10,3%
Soome	0,458	0,456	0,485	0,430	0,447	0,458	2,4%
Prantsusmaa	0,330	0,309	0,368	0,333	0,319	0,346	8,6%
Saksamaa	0,364	0,345	0,421	0,348	0,321	0,375	16,8%
Kreeka	0,467	0,451	0,444	0,432	0,451	0,442	-1,9%
Iirimaa	0,374	0,351	0,441	0,343	0,323	0,383	18,8%
Itaalia	0,391	0,365	0,406	0,385	0,375	0,391	4,2%
Luksemburg	0,347	0,330	0,413	0,328	0,312	0,367	17,7%
Holland	0,373	0,349	0,434	0,369	0,338	0,395	16,7%
Portugal	0,323	0,310	0,363	0,312	0,306	0,335	9,7%
Hispaania	0,325	0,316	0,376	0,313	0,309	0,343	10,8%
Rootsi	0,372	0,367	0,423	0,379	0,358	0,397	10,9%
Suurbritannia	0,331	0,358	0,394	0,306	0,336	0,363	7,8%
Keskmine EL-15	0,369	0,355	0,406	0,355	0,345	0,378	9,4%
Tšehhi	0,322	0,294	0,353	0,327	0,298	0,330	10,7%
Eesti	0,320	0,301	0,363	0,323	0,300	0,338	12,5%
Küpros	0,535	0,531	0,583	0,521	0,528	0,576	9,1%
Läti	0,298	0,275	0,331	0,294	0,276	0,306	10,6%
Leedu	0,300	0,291	0,363	0,288	0,265	0,317	19,4%
Ungari	0,299	0,314	0,351	0,308	0,298	0,324	8,4%
Malta	0,478	0,545	0,502	0,474	0,491	0,527	7,4%
Poola	0,287	0,296	0,359	0,295	0,287	0,317	10,4%
Sloveenia	0,325	0,303	0,353	0,305	0,302	0,323	6,9%
Slovakkia	0,322	0,303	0,350	0,316	0,296	0,327	10,4%
Keskmine EL 10	0,334	0,323	0,359	0,331	0,317	0,339	7,0%
Bulgaaria	0,337	0,318	0,357	0,327	0,303	0,333	10,2%
Rumeenia	0,298	0,288	0,321	0,282	0,276	0,300	8,6%
Horvaatia*			0,371			0,360	
Keskmine EL 27/28	0,358	0,348	0,399	0,347	0,337	0,386	14,5%
Kaalutud EL 27/28 keskmine	0,349	0,337	0,400	0,340	0,327	0,365	11,6%
Uus-Meremaa	0,296	0,277	0,392	0,313	0,290	0,345	0,6%
USA	0,328	0,360	0,347	0,319	0,317	0,332	4,6%
Brasiilia	0,367	0,317	0,358	0,350	0,330	0,361	8,6%
Argentiina	0,258	0,243	0,278	0,270	0,256	0,291	14,0%
Jaapan	0,880	0,875	0,684	0,808	0,879	0,701	-20,2%
Uruguay	0,298	0,262	0,331	0,304	0,308	0,321	4,3%

*2013. aasta kohta juuli-detsembri

Allikas: Euroopa Komisjoni Põllumajanduse Peadirektooraat, CLAL, SA



Allikas: Euroopa Komisjoni Põllumajanduse Peadirektoraat, CLAL, SA

Meierei	Riik	IV kvartal			Aasta			muutus %
		2011	2012	2013	2011	2012	2013	2012/2013
Milcobel	Belgia	0,33	0,33	0,41	0,34	0,31	0,37	20,1%
Alois Müller	Saksamaa	0,35	0,33	0,41	0,35	0,31	0,37	17,7%
Nordmilch	Saksamaa	0,35	0,33	0,41	0,34	0,31	0,34	9,2%
Arla Foods	Taani	0,34	0,32	0,40	0,34	0,32	0,35	10,1%
Hämeenlinnan Osuusmeijeri	Soome	0,42	0,43	0,44	0,42	0,42	0,42	-0,1%
Bongrain CLE	Prantsusmaa	0,34	0,33	0,39	0,34	0,34	0,35	3,3%
Danone	Prantsusmaa	0,33	0,32	0,38	0,35	0,34	0,34	1,0%
Lactalis	Prantsusmaa	0,34	0,31	0,36	0,34	0,33	0,34	2,5%
Sodiaal	Prantsusmaa	0,34	0,32	0,37	0,34	0,34	0,34	1,5%
First Milk	Suurbritannia	0,32	0,34	0,37	0,29	0,32	0,32	-1,2%
Dairy Crest	Suurbritannia	0,35	0,38	0,41	0,32	0,35	0,34	-2,3%
Glanbia	Iirimaa	0,36	0,33	0,41	0,34	0,31	0,36	14,8%
Kerry	Iirimaa	0,34	0,31	0,39	0,33	0,31	0,36	14,4%
Granarolo	Itaalia	0,40	0,40	0,44	0,40	0,41	0,41	0,6%
DOC Kaas	Holland	0,36	0,33	0,41	0,35	0,31	0,34	8,2%
Friesland Campina	Holland	0,37	0,36	0,44	0,35	0,33	0,35	6,2%
Fonterra	Uus-Meremaa	0,30	0,28	0,39	0,31	0,29	0,31	7,5%
Suurtööstuste keskmine		0,35	0,34	0,40	0,35	0,33	0,36	6,2%

*baasiline piim - 4,2% rasva, 3,35% valku

Allikas: LTO

Piimatoodete tööstusest väljamüügihind IV kvartal ja aasta 2011-2013

Tabel 10

€/kg, piimal €/l, km-ta

	IV kvartal			Aasta			muutus % 2012/2013
	2011	2012	2013	2011	2012	2013	
Juust Edam-tüüpi (plokk)	3,39	3,25	3,39	3,37	3,30	3,25	-1,4%
Juust Gouda-tüüpi (plokk)	4,11	3,94	4,01	3,79	4,35	3,69	-15,2%
Juust Tilsit-tüüpi (plokk)	3,25	3,15	3,51	3,26	3,23	3,32	3,0%
Kodujuust (4%)	2,32	2,46	2,53	2,31	2,43	2,56	5,5%
Või (25 kg)	3,78	3,64	3,99	3,81	3,40	3,48	2,5%
Või (150-250 g)	4,56	4,67	4,70	4,56	4,59	4,73	3,1%
Joogipiim (2,5%, kile)	0,40	0,39	0,42	0,41	0,40	0,41	3,5%
Joogipiim (3,5%, kile)	0,52	0,53	0,51	0,53	0,52	0,52	0,1%

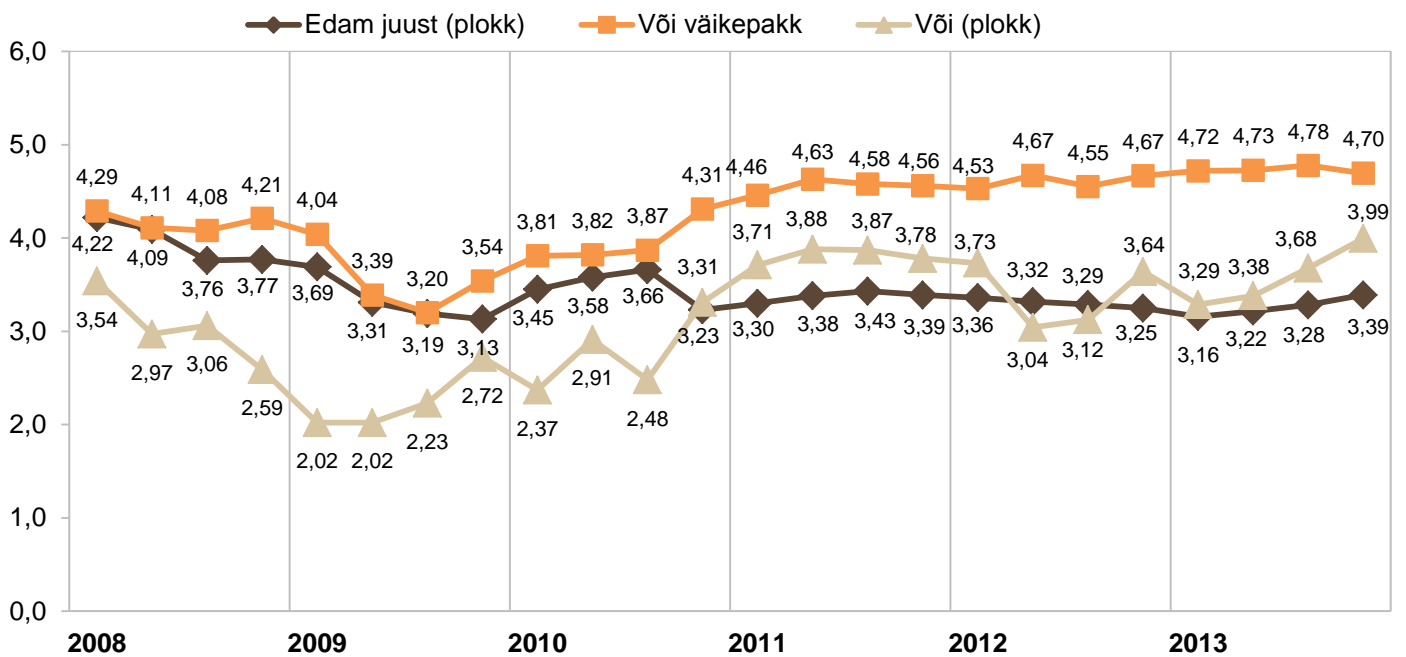
Andmekaitse põhimõttel puuduvad täpsed väljamüügihinnad kartongpakendis 2,5%-lise ja 3,5%-lise piima kohta, lõssi- ja täispiimapulbri kohta

Allikas: 2011. aasta septembrist alates Emor, varem EKI

Juustu ja või tööstusest väljamüügihind Eestis kvartalite lõikes 2008-2013

Joonis 11

(€/ kg)



Allikas: Emor, enne september 2011

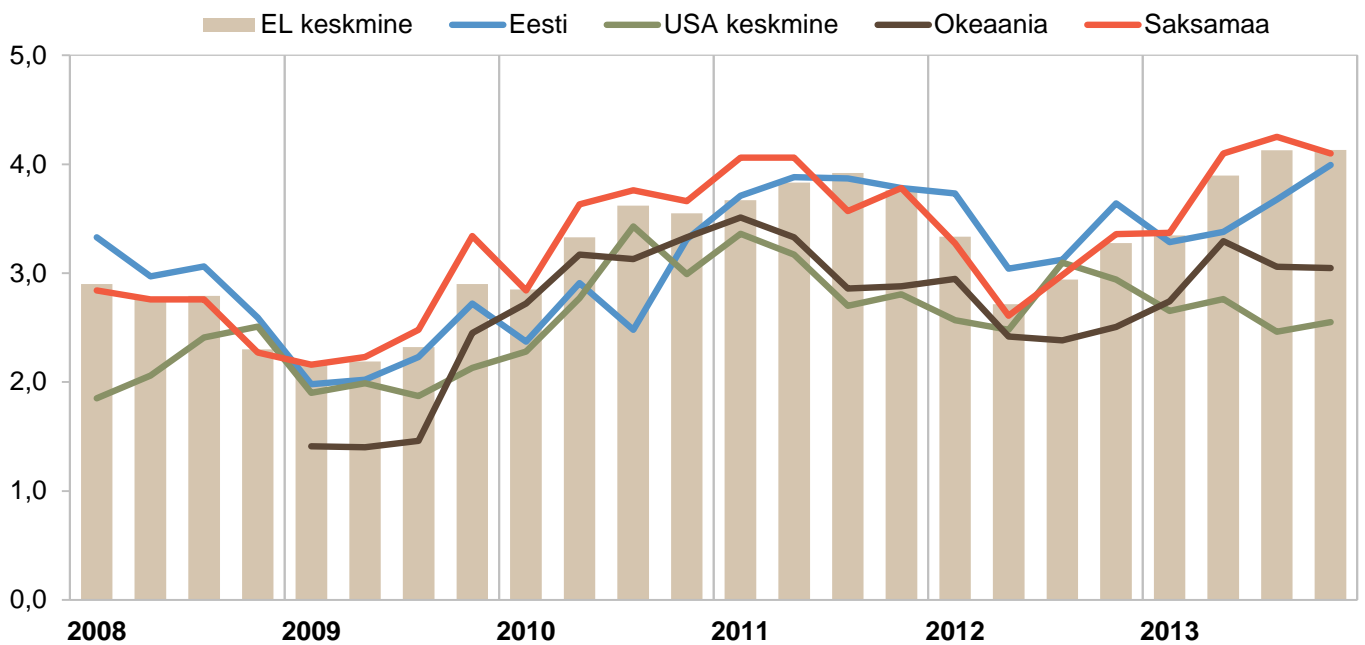
Töötlemisvõtete kaalutud keskmine müügihind, €/kg, km-ta

	IV kvartal			Aasta			muutus % 2012/2013
	2011	2012	2013	2011	2012	2013	
Täispiimapulber							
Euroopa Liit	2,91	2,91	3,73	2,99	2,74	3,49	27,3%
Saksamaa	2,93	2,99	3,72	3,08	2,74	3,55	29,3%
Okeania	2,64	2,55	3,72	2,78	2,50	3,55	42,2%
Lössipulber							
Euroopa Liit	2,32	2,67	3,16	2,37	2,35	3,02	28,4%
Prantsusmaa	2,33	2,71	3,10	2,44	2,38	3,03	27,2%
Poola	2,20	2,60	3,09	2,27	2,26	2,93	29,4%
Saksamaa	2,34	2,70	3,21	2,42	2,36	3,07	30,2%
USA	2,33	2,55	3,12	2,39	2,30	2,86	24,4%
Okeania	2,51	2,60	3,39	2,63	2,45	3,32	35,7%
Või							
Euroopa Liit	3,76	3,28	4,13	3,80	3,07	3,88	26,4%
Prantsusmaa	3,77	3,37	4,04	3,89	3,08	3,94	27,8%
Saksamaa	3,78	3,36	4,10	3,98	3,06	3,95	29,4%
Poola	3,53	3,24	3,97	3,63	2,94	3,66	24,8%
USA	2,81	2,94	2,55	3,12	2,77	2,61	-5,9%
Itaalia	3,51	3,02	3,87	3,62	2,74	3,63	32,1%
Okeania	2,88	2,50	3,05	3,22	2,56	3,04	18,4%
Juust							
Euroopa Liit Cheddar	3,28	3,40	3,98	3,18	3,41	3,64	7,0%
Euroopa Liit Edam	3,18	3,16	3,70	3,22	3,09	3,42	10,8%
Euroopa Liit Gouda	3,17	3,08	3,72	3,22	3,04	3,39	11,7%
Euroopa Liit Emmental	4,20	4,01	4,40	4,23	4,04	4,24	4,9%
Okeania Cheddar	2,95	3,04	3,37	3,10	2,98	3,30	11,0%
USA Cheddar	2,84	3,14	3,07	2,67	2,92	2,95	1,0%
Saksamaa Edam	3,24	3,20	3,76	3,39	3,02	3,48	15,3%
Saksamaa Gouda	3,25	3,20	3,76	3,46	3,02	3,48	15,3%
Poola Edam	3,11	3,35	3,89	3,29	3,21	3,55	10,7%
Tšehhi Edam	3,62	4,10		3,64	4,03		-100,0%
Slovakkia Edam	3,89	3,95	4,46	3,84	3,76	4,27	13,6%

Allikas: Euroopa Komisjoni Põllumajanduse Peadirektoraat, CLAL

Või tööstusest väljamüügihind kvartalite lõikes 2008-2013
(€/ kg, km-ta)

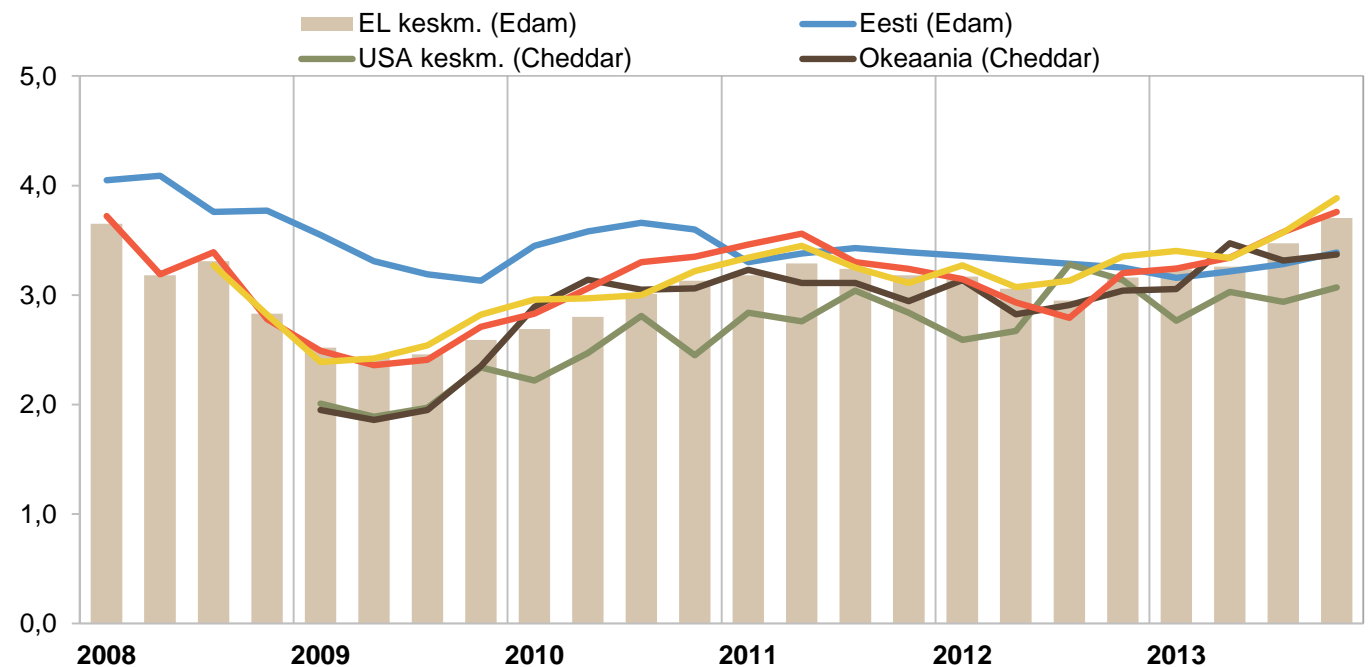
Joonis 12



Allikas: Euroopa Komisjoni Põllumajanduse Peadirektoaraat, CLAL

Juustu tööstusest väljamüügihind kvartalite lõikes 2008-2013
(€/ kg, km-ta)

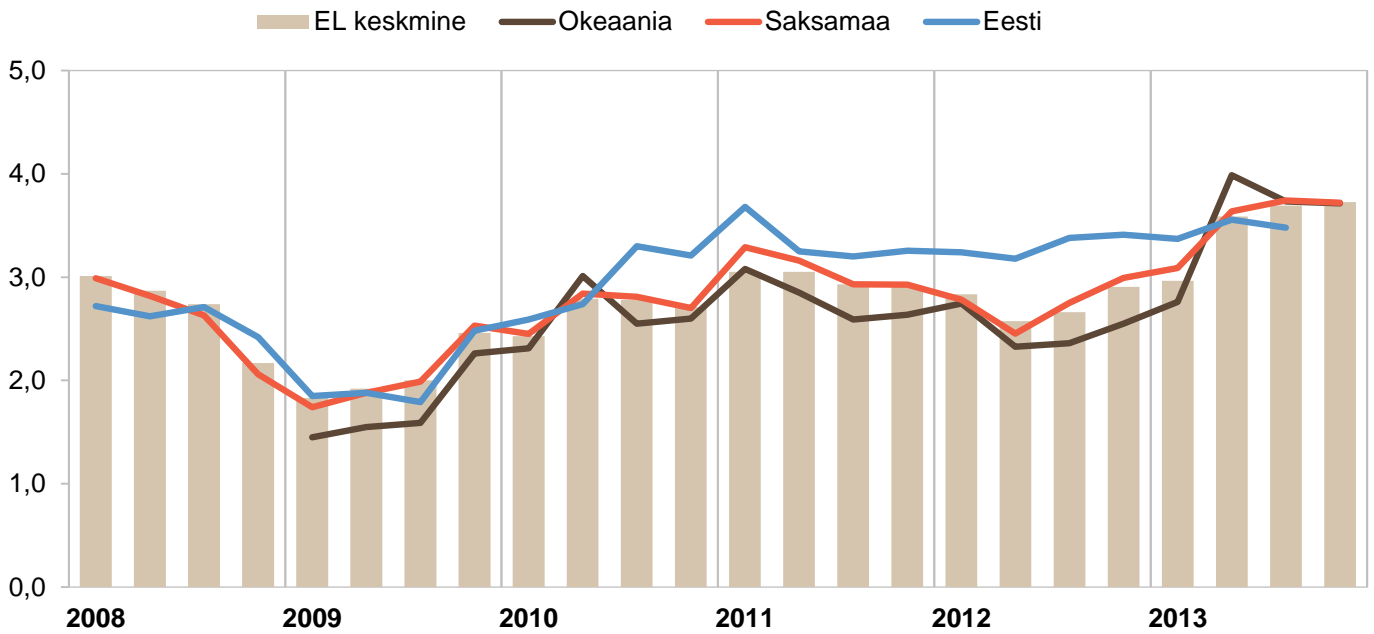
Joonis 13



Allikas: Euroopa Komisjoni Põllumajanduse Peadirektoaraat, CLAL

Täispiimapulbri tööstusest väljamüügihind kvartalite lõikes 2008-2013
(€/ kg, km-ta)

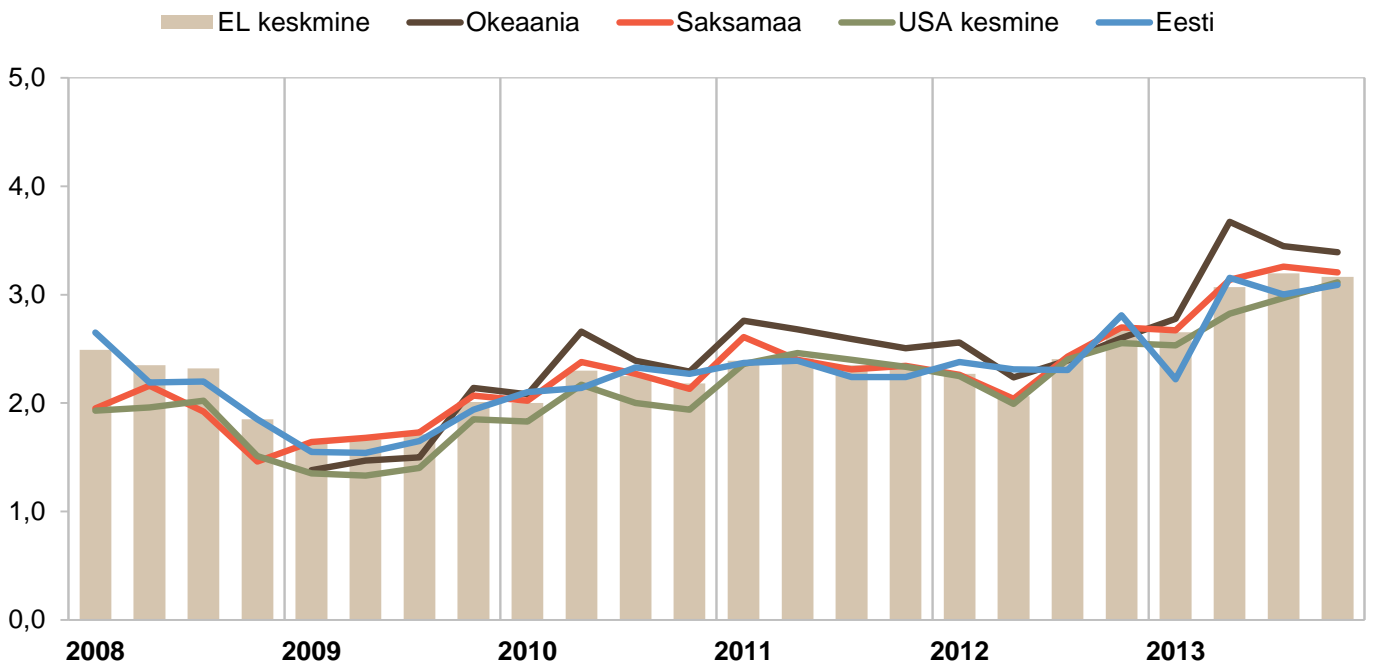
Joonis 14



Allikas: Euroopa Komisjoni Põllumajanduse Peadirektoaraat, CLAL

Lõssipulbri tööstusest väljamüügihind kvartalite lõikes 2008-2013
(€/ kg, km-ta)

Joonis 15



Allikas: Euroopa Komisjoni Põllumajanduse Peadirektoaraat, CLAL

Piimatoodete keskmised jaehinnad Eesti turgudel ja kauplustes

Tabel 12

IV kvartal ja aasta 2011-2013

€/kg või €/l, km-ta

	IV kvartal			2011	Aasta		muutus % 2012/2013
	2010	2011	2013		2012	2013	
Eesti turgudel							
Piim (lahtine)	0,66	0,70	0,79	0,69	0,71	0,77	7,9%
Kilepiim (2,5%)	0,64	0,63	0,65	0,64	0,63	0,64	1,6%
Või (kuni 200 gr väikepakk)	7,72	7,54	7,89	7,42	7,58	7,95	4,9%
Eesti kauplustes							
Piim 2,5% (1 l, kile)	0,61	0,58	0,58	0,63	0,59	0,58	-2,3%
Piim 2,5% (1 l, kartong)	0,79	0,79	0,74	0,79	0,79	0,76	-3,6%
Keefir 2,5% (1 l, kile)	0,69	0,67	0,70	0,72	0,66	0,68	2,5%
Keefir 2,5% (1 l, kartong)	0,90	0,96	0,94	0,91	0,94	0,94	0,1%
Hapukoor (20%, kile, 500 ml)	1,69	1,67	1,70	1,83	1,68	1,69	0,5%
Kohvikoor (10%, 200 ml)	1,86	1,86	1,88	1,91	1,90	1,85	-2,6%
Või (al 82%, 175-200 gr pakend)	7,19	7,58	7,91	7,36	7,45	7,80	4,7%
Naturaaljuust (25-27%, u 500 gr)	7,41	7,38	7,43	7,42	7,43	7,37	-0,8%

- EKI kogutud andmed, mis ei ole aruande koostajatele kättesaadavad

Allikas: EKI; 2011. aasta septembrist alates Emor

Piima ja piimatoodete tarbijahinnaindeks 2012-2013

Tabel 13

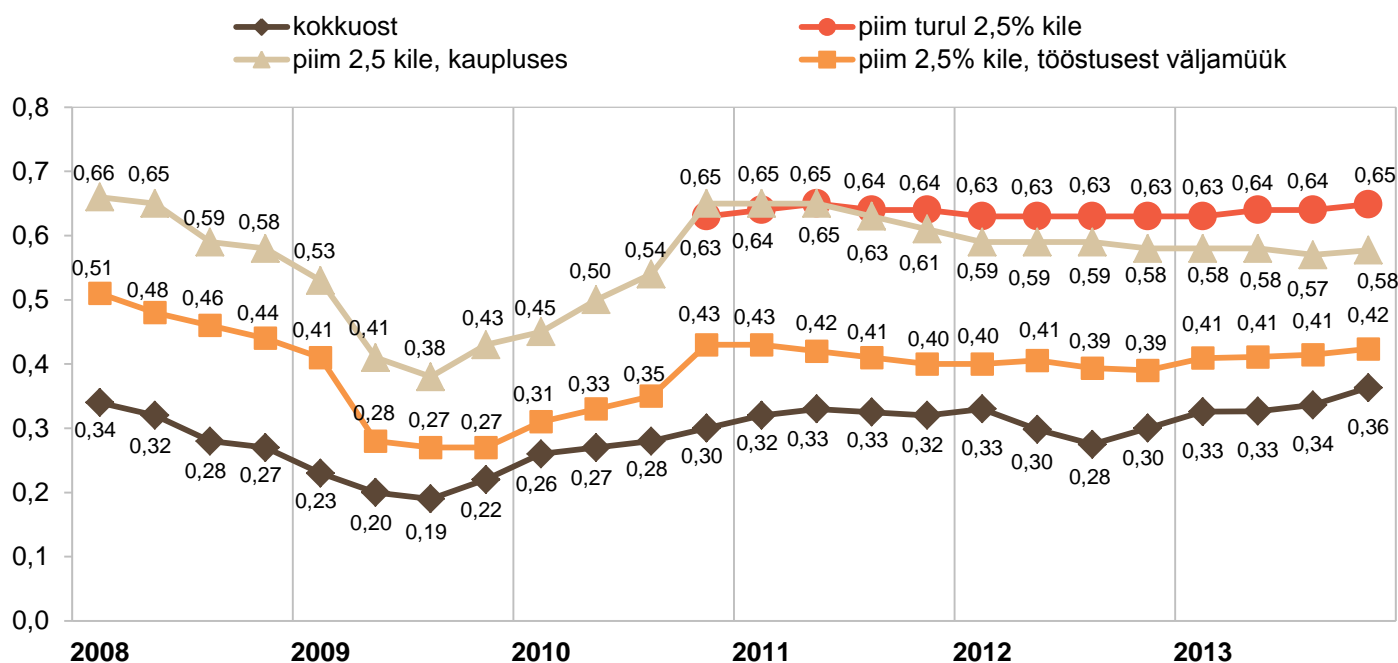
(muutus võrrelduna eelmise aastaga, %)

Kogu Eesti	Aasta	
	2012	2013
Toidu ja alkoholita jookide	3,8	4,1
Piima ja piimatoodete tarbijahinnaindeks	1,4	2,3

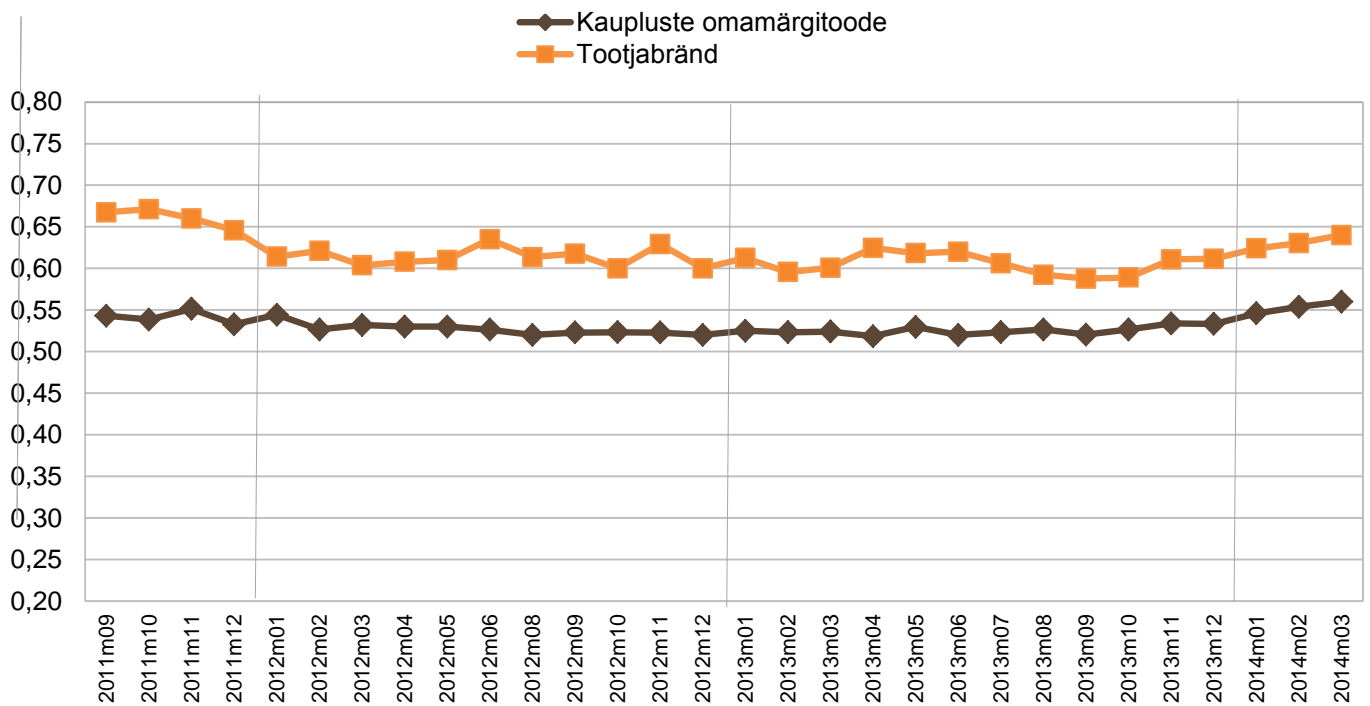
Piima hinnad Eestis kvartalite lõikes 2008-2013

Joonis 16

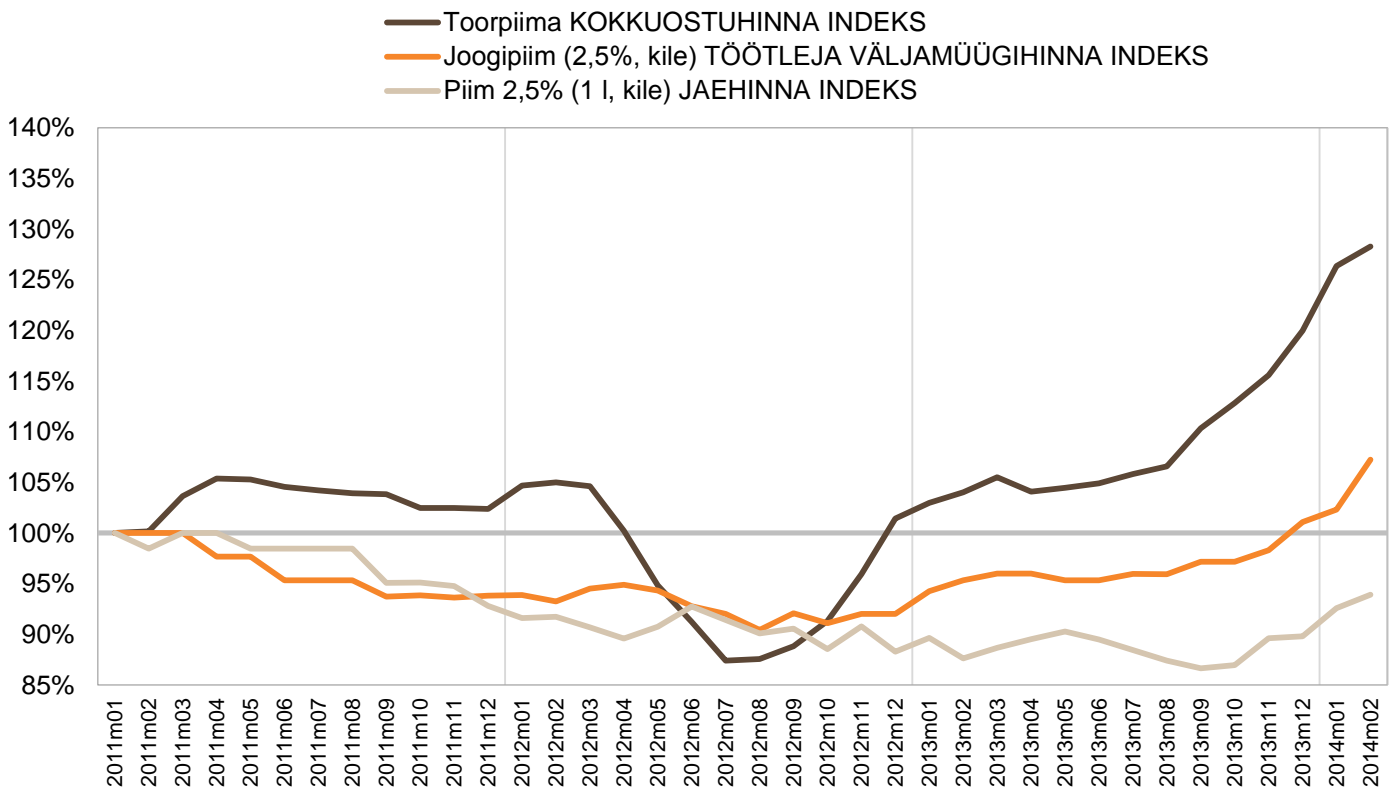
(€/l)



Allikas: EKI, Emor



Allikas: TNS Emor

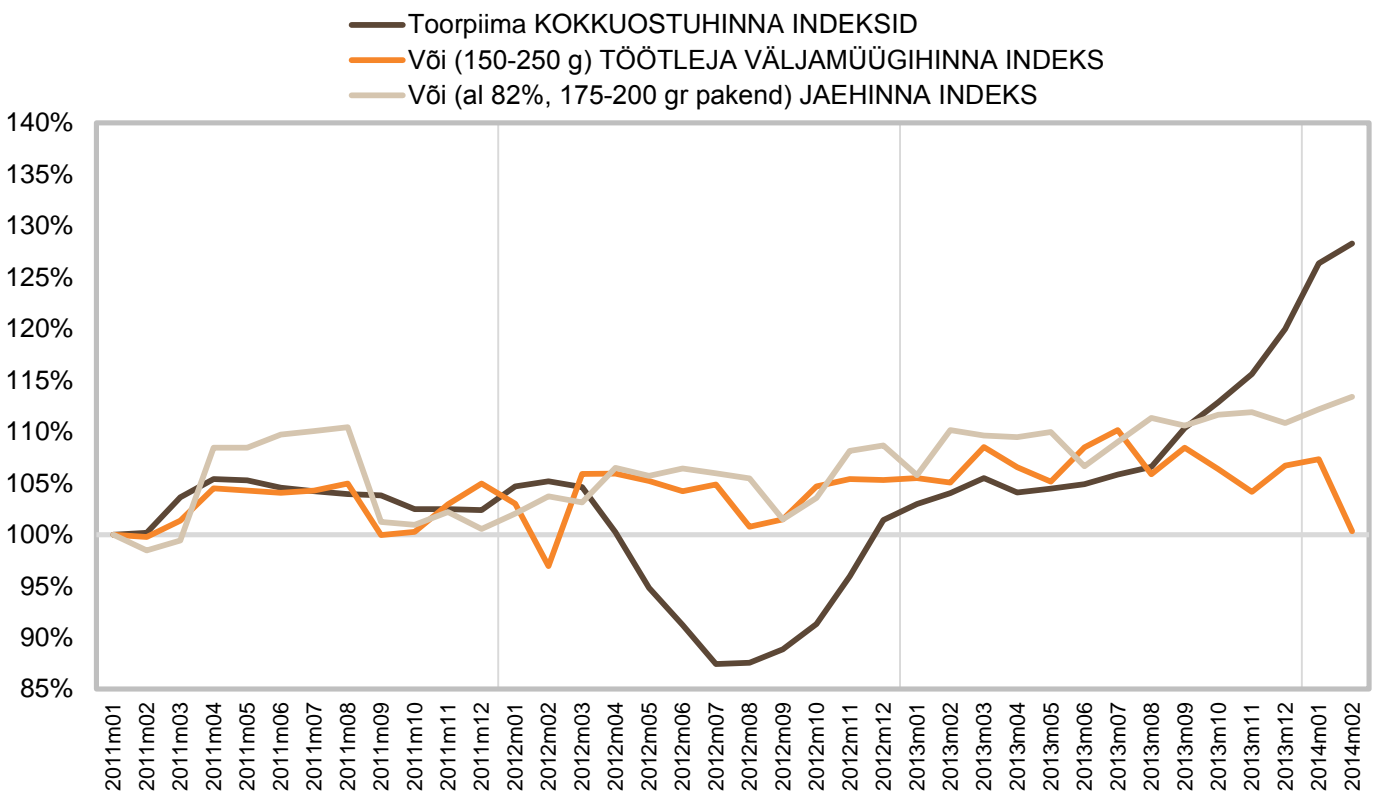


Allikas: EKI, TNS Emor

Või ja toorpiima hindade dünaamika Eestis aastatel 2011-2013

Joonis 19

hinnaindeks, jaanuar 2011=100%

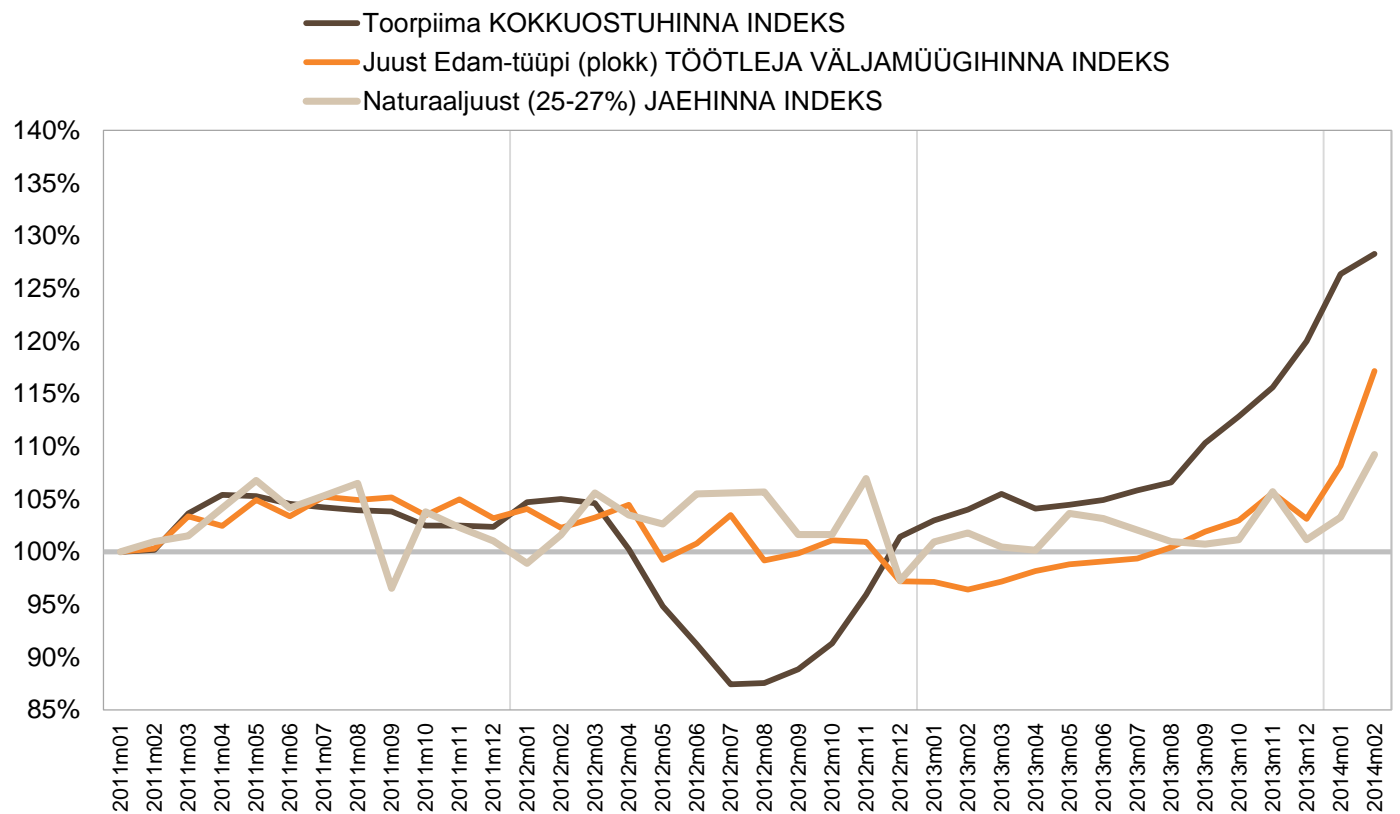


Allikas: EKI, TNS Emor

Juustu ja toorpiima hindade dünaamika Eestis aastatel 2011-2013

Joonis 20

hinnaindeks, jaanuar 2011=100%



Allikas: EKI, TNS Emor

Toode	Piim 3,5% (kartong)	Või 80-82,5%	Juust Edam	Kohvikoor 10%	Joogijogurt	Activia topsijogurt	Maitsetamata jogurt	Valgehallitusjuust Brie President
Kogus	1 l	200 g	1 kg	0,2 l	1 l	125 g	500 g	1 kg
Tallinn	0,95	0,99	7,39	0,38	1,49	0,38	0,89	9,20
Riia	0,98	1,55	7,10	0,77	1,41	0,44	0,98	14,79
Vilnius	0,92	1,45	6,75	0,66	1,07	0,43	1,12	14,47
Helsingi	1,17	1,99	9,95	1,15	2,19	0,58	1,39	14,95
Stockholm	1,23	1,90	6,53	0,91	1,54	0,58	0,71	12,61
Varssavi	0,72	0,96	6,70	0,50	1,55	0,34	0,64	8,41
Praha	1,06	1,25	6,14	0,95	2,26	0,38	0,80	13,05
Amsterdam	0,95	0,99	5,52	0,76	1,06	0,46	0,46	9,40
Berliin	0,69	0,95	7,77	0,71	1,59	0,50	0,80	12,95
Kopenhaagen	0,97	1,61	6,98	0,59	4,85	0,73	1,24	13,40
London	0,93	1,61	9,28	0,83	2,49	0,55	1,42	11,55

Kopenhaagen: või 75%; kohvikoor 9%; Gouda juust

Helsingi: või ja kohvikoor laktoosivabad

London: piim 4%; maasika joogijogurt

Stockholm: piim 3%, maasika joogijogurt

Varssavi: piim 3,2%; kohvikoor 12%; maasika joogijogurt

Amsterdam: kohvikoor 7,5%

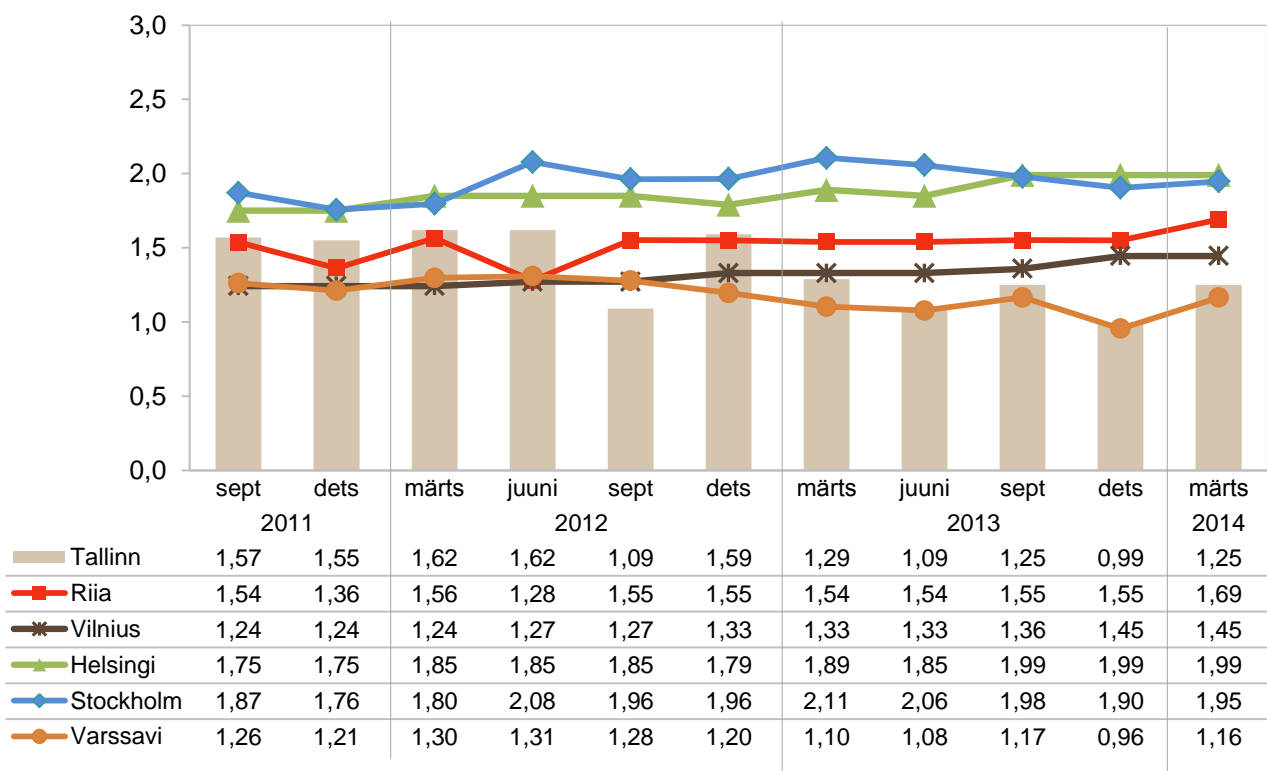
Ümberarvutused erinevatelt pakendi suurustelt

Soodushind detsembris

Allikas: TNS EMOR

Või jahinnad lähiriikide pealinnades 2011-2014
(200g pakk, 80-82,5%, €)

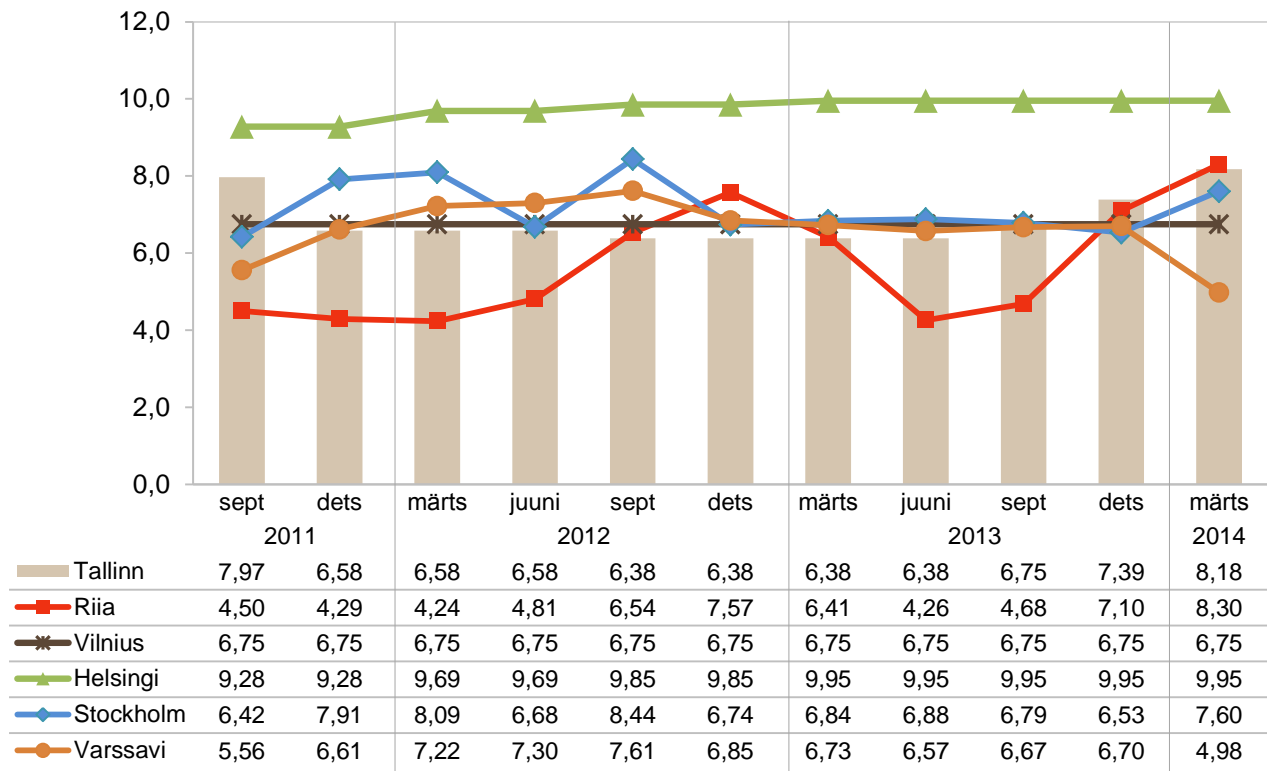
Joonis 21



Allikas: TNS EMOR

Edam juustu jaehinnad lähiriikide pealinnades 2011-2014
(1 kg, €)

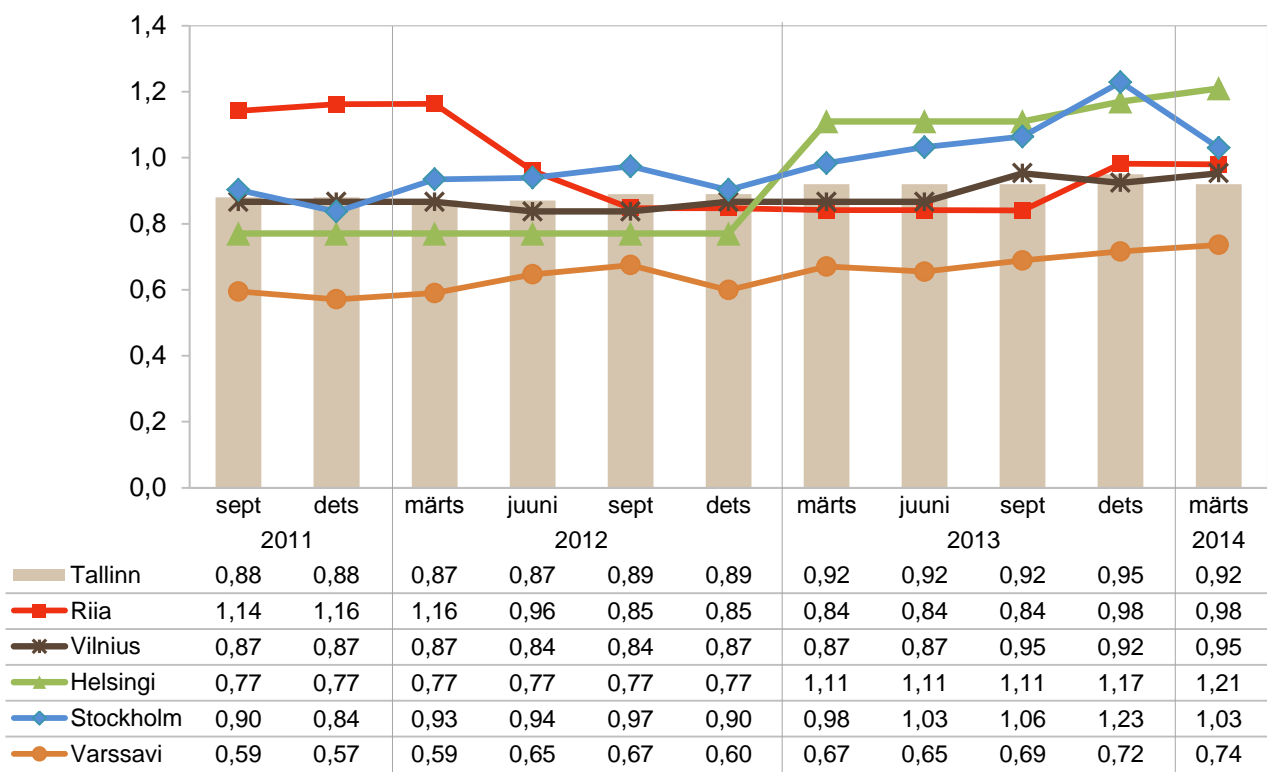
Joonis 22



Allikas: TNS EMOR

3-4% piima jaehinnad lähiriikide pealinnades 2011-2014
(1 l, kartong, €)

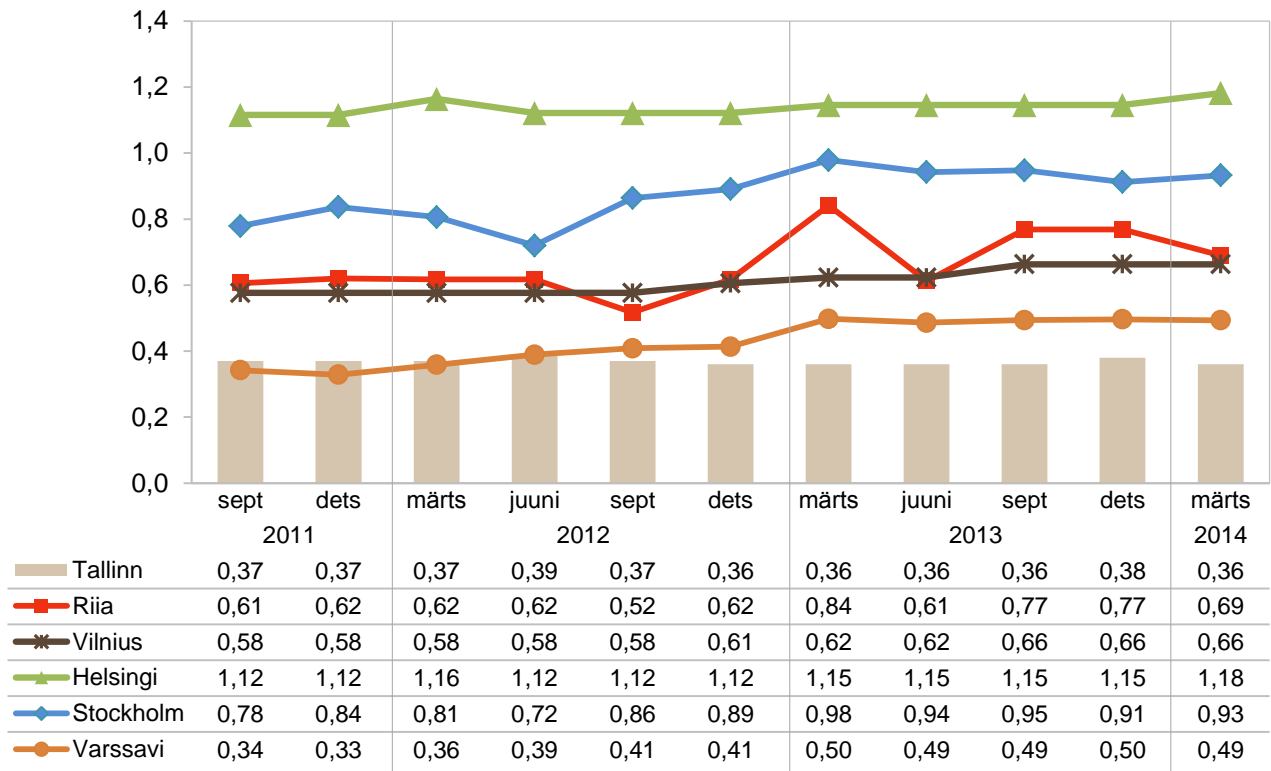
Joonis 23



Allikas: TNS EMOR

Kohvikoores jaehinnad lähiriikide pealinnades 2011-2014
(200 ml, €)

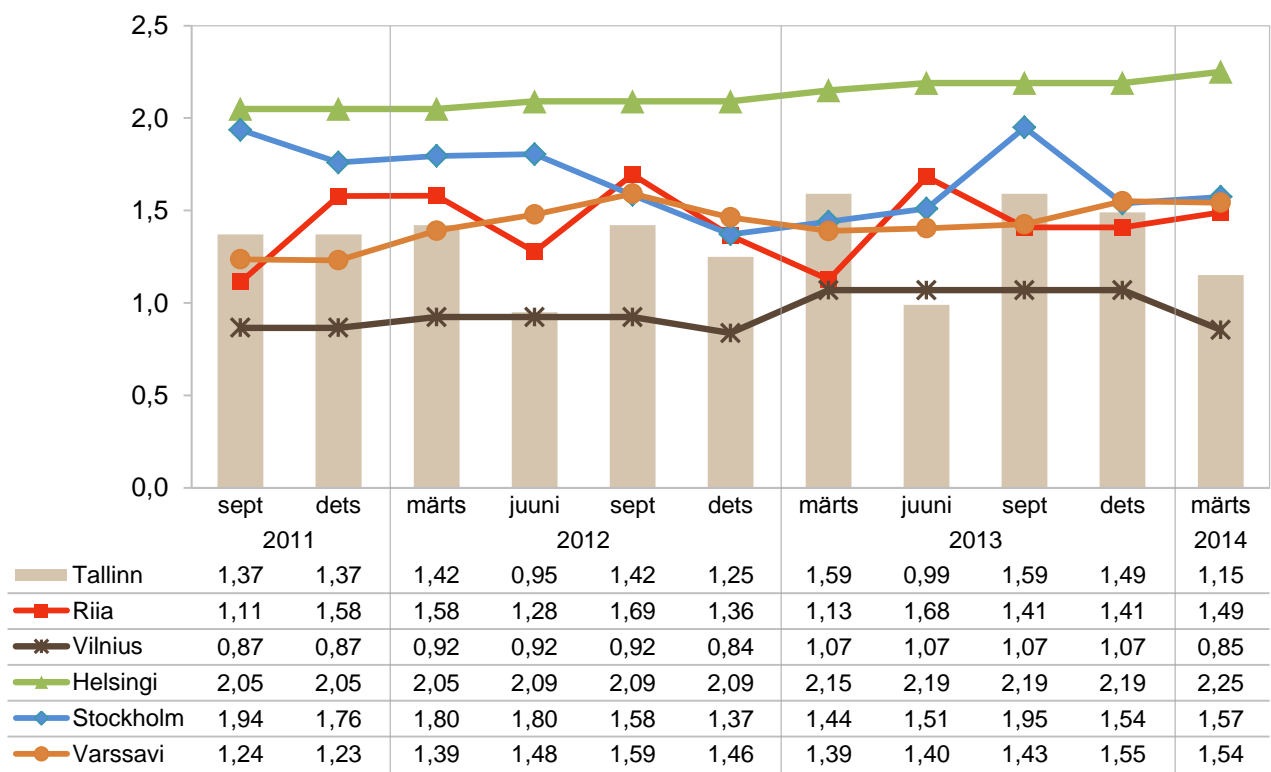
Joonis 24



Allikas: TNS EMOR

Joogijogurti jaehinnad lähiriikide pealinnades 2011-2014
(1 l, kartong, €)

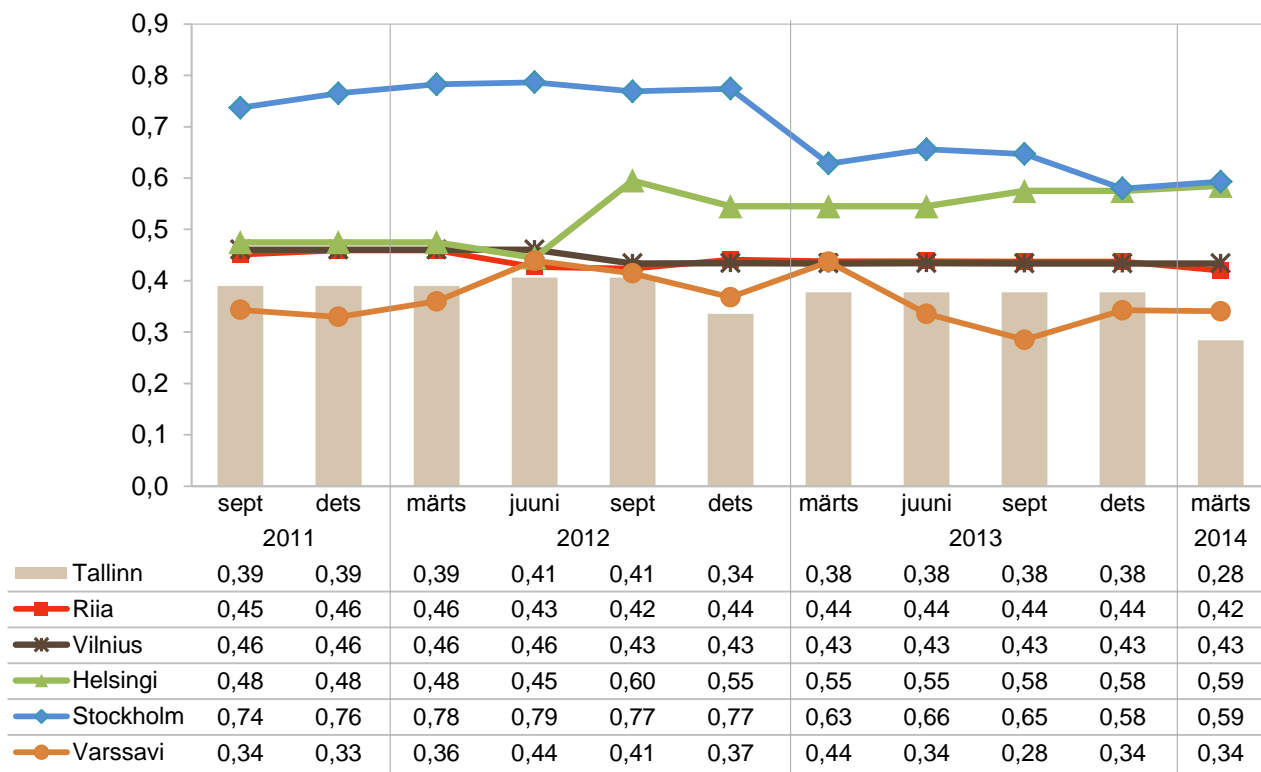
Joonis 25



Allikas: TNS EMOR

Activia topsijogurti jaehinnad lähiriikide pealinnades 2011-2014
(125 g, €)

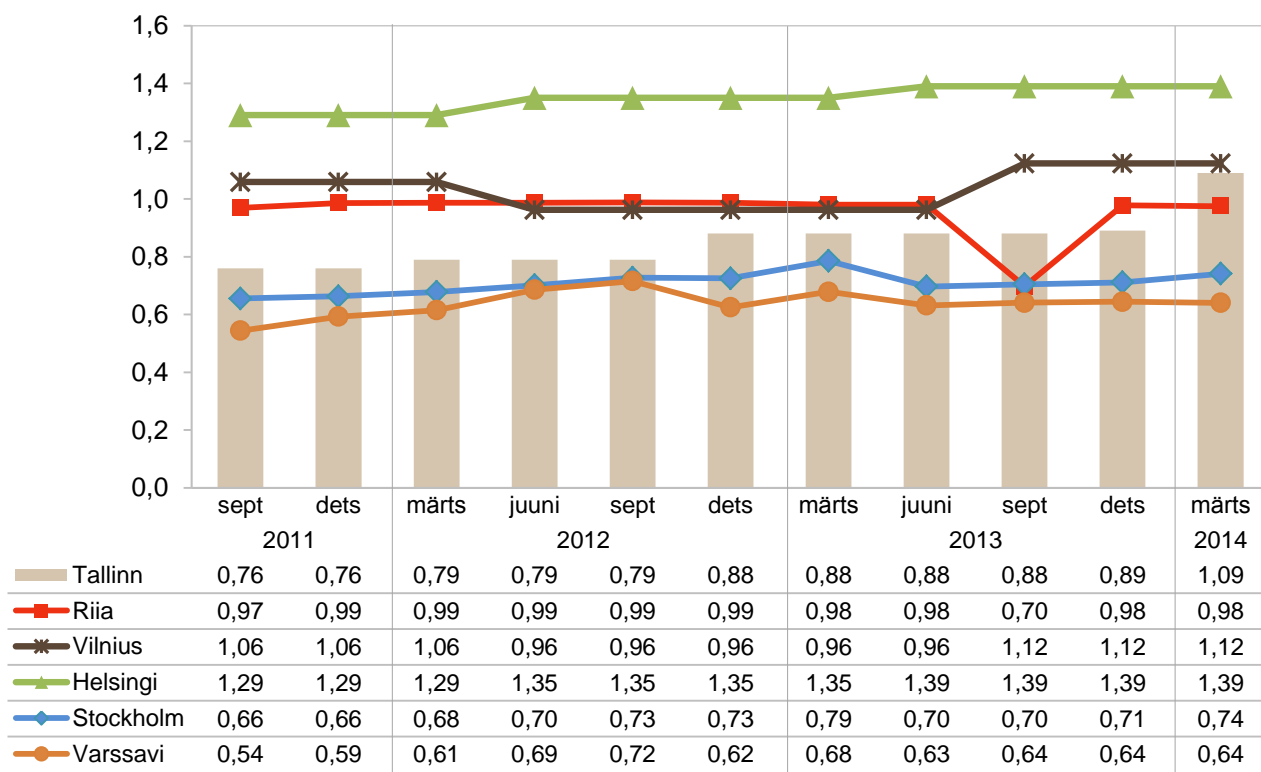
Joonis 26



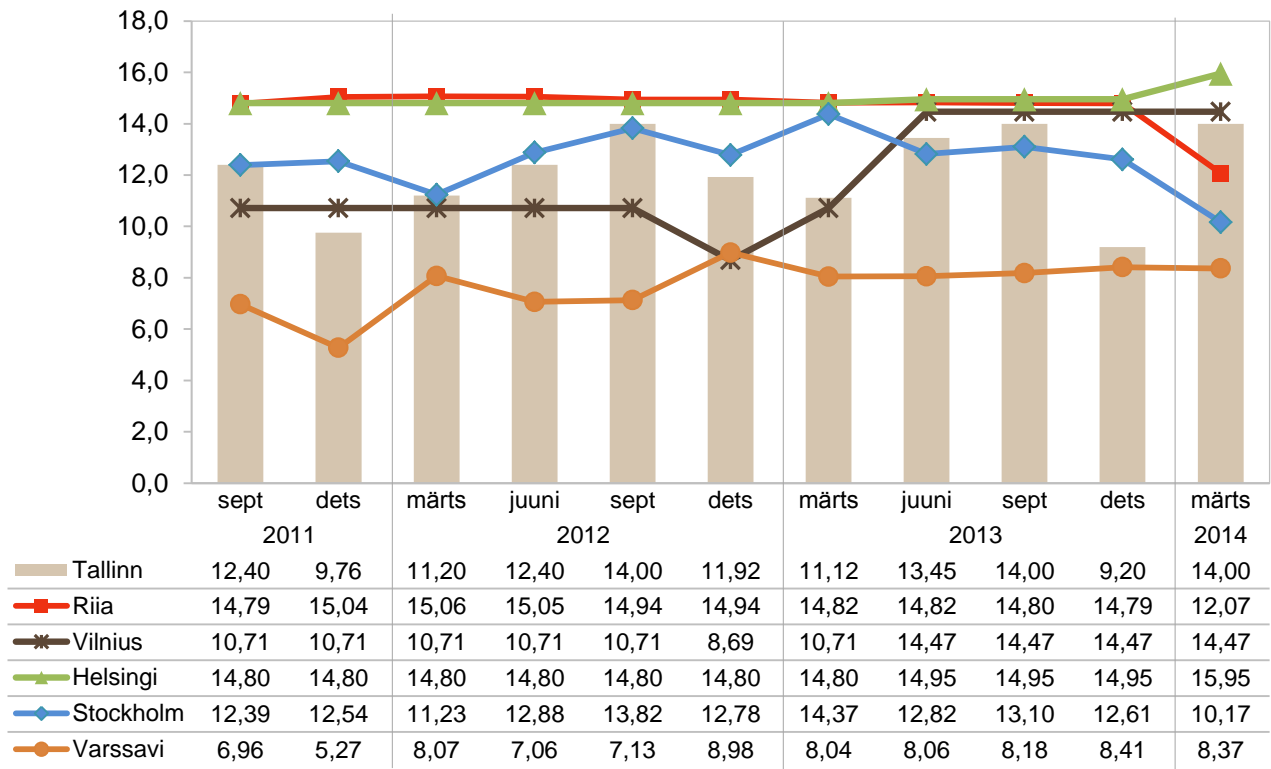
Allikas: TNS EMOR

Maitsestatamata jogurti jaehinnad lähiriikide pealinnades 2011-2014
(500 g, €)

Joonis 27



Allikas: TNS EMOR



Allikas: TNS EMOR

TNS

Eksport ja import

Eksport ja import

Eksport

2013. aastal moodustas piimatoodete väljavedu põllumajandustoodete väljaveost 17,0% (2012. aastal oli see 14,2%). Nagu piimatoodete osakaal põllumajandustoodete väljaveos, on suurenenud väljavedu ka rahaliste näitajate alusel – 2012. aastaga võrreldes 27,8% ehk 45,9 mln euro võrra. 2013. aastal eksporditi piimatooteid kokku 210,9 miljoni euro eest (joonis 29, tabel 15).

Nii koguseliselt kui ka rahalise väärtuse poolest eksporditi 2013. aastal enim piima (200 973 tonni, 71,6 miljoni euro eest) (joonis 32). Piima eksport on võrreldes 2012. aastaga nii koguseliselt (34,2%) kui ka rahaliste näitajate alusel (54,4%) kasvanud. Üheskoos lõssi ja koorega moodustas piima eksport 43% kogu piimatoodete väljaveost ning seda eksporditi peamiselt Leetu (65,4% ulatuses) ja Lätti (30,7%) (joonis 32, tabel 17).

Kuigi juustu eksport on jäänud piima ekspordile alla, kasvab ka selle eksport ja seda nii rahaliselt kui ka koguse poolest. Juustu eksporditi 2013. aastal 15 195 tonni 56,2 miljoni euro eest, mis on koguseliselt 2,8% ja rahalises väärtuses 7,0% enam kui 2012. aastal. Üheskoos kohupiimaga moodustas juustu eksport 34% piimatoodete väljaveost ning seda eksporditi peamiselt Venemaale (38,2% ulatuses), Soome (30,9%) ja Lätti (12,4%).

7% piimatoodete väljaveost moodustasid hapupiimatooted, mida eksporditi 10 475 tonni 13,7 miljoni euro eest. Hapupiimatoodete väljavedu on aga võrreldes 2012. aastaga vähenenud koguseliselt 10,8% ja rahaliste näitajate poolest 1,9%. Hapupiimatooteid eksporditi peamiselt Soome (42,4% ulatuses) ja Venemaale (31,1%).

5% piimatoodete väljaveost moodustasid nii või kui ka vadakutooted. Võid eksporditi 2523 tonni 10,0 miljoni euro eest. Või eksport on kasvanud koguse poolest 70,6% ja rahaliste näitajate alusel 96,2%. Võid eksporditi peamiselt Lätti (80,1%). Vadakutooteid seevastu eksporditi 21 653 tonni ja 10,1 miljoni euro eest. Ka vadakutoodete eksport on kasvanud – koguse poolest 15,2% ja rahaliste näitajate osas 5,1%.

Kokkuvõtvalt veeti piimatooteid rahaliste näitajate alusel 2013. aastal enim Leetu (30% piimatoodete väljaveost), Venemaale (25%), Lätti (23%) ja Soome (13%) (tabel 17, joonis 31). Võrreldes 2012. aastaga on paari protsendi võrra tõusnud nii Leedu kui ka Venemaa osatähtsus väljaveos. Märkatavalt on tõusnud Läti osakaal (16%-lt 23%-le) ning märkatavalt vähenenud Soome osakaal (18%-lt 13%-le).

Import

2013. aastal moodustas piimatoodete sissevedu põllumajandustoodete sisseveost 4,6% (2012. aastal oli see 3,7%). Piimatoodete sissevedu rahaliste näitajate alusel kasvas 2013. aastal 2012. aastaga võrreldes 38,9% ehk 19,45 mln euro võrra. 2013. aastal imporditi piimatooteid kokku 69,55 miljoni euro eest (tabel 18).

Kõige enam imporditi rahaliste näitajate alusel 2013. aastal kohupiima ja juustu (5709 tonni, 23,6 miljoni euro eest ja 39% kogu piimatoodete sisseveost) (joonis 35). Kohupiima ja juustu import on kasvanud ja seda koguseliselt 33,4% ja rahalises väärtuses 41,3%. Juustu ja kohupiima imporditi peamiselt Saksamaalt (20,4% ulatuses), Lätist (17,9%), Leedust (17,3%) ning Soomest (12,1%) (tabel 20).

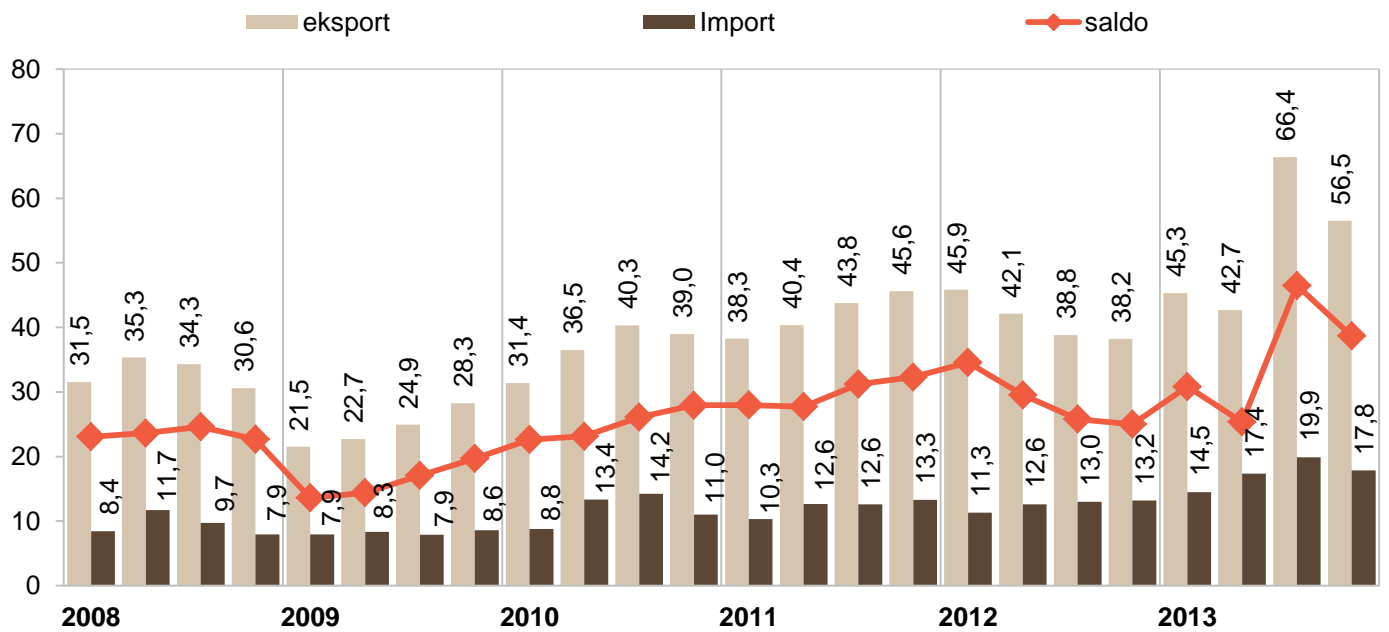
Koguseliselt imporditi enim piima, koort ja lõssi (15 963 tonni, 11,8 miljoni euro eest ja 19% kogu piimatoodete sisseveost). Sellest 12 262 tonni ja 5,5 miljonit eurot moodustas piim, 3264 tonni ja 6,1 miljonit eurot koor. Selle tooterühma import kasvab hoogsalt – koguseliselt on kasv olnud 86,8% ja rahalises vääringus 56,4%. Piima ja koort imporditi peamiselt Lätist (71,2%) ja Leedust (18,7%).

Suure osa ehk 17% piimatoodete sisseveost moodustasid 2013. aastal ka kondenseeritud piimatooted, mida imporditi 3469 tonni 10,1 miljoni euro eest. Kondenseeritud piimatoodete import on koguseliselt kasvanud 44,4% ning rahaliselt 74,4%. Kondenseeritud piimatooteid imporditi kõige enam Lätist (30,4%), Poolast (18,9%), Hollandist (14,9%) ja Saksamaalt (12,8%).

8% piimatoodete sisseveost moodustas või, mida imporditi Eestisse 2013. aastal 1221 tonni 5,0 miljoni euro eest. Või import on kasvanud koguseliselt 20,1% ja rahaliselt 30,0%. Võiid imporditi peamiselt Lätist (46,1% ulatuses) ja Soomest (30,0%).

6% piimatoodete sisseveost moodustasid nii jäätis kui ka vadakutooted. Vadakutooteid imporditi 2381 tonni 3,5 miljoni euro eest, mida on koguse poolest 68,9% ja rahaliselt 88,9% enam kui 2012. aastal. Jäätist imporditi 1750 tonni 3,8 miljoni euro eest, mida on koguseliselt 32,7% ning rahaliselt 21,6% enam kui 2012. aastal. Jäätist imporditi peamiselt Leedust (52,1%) ja Lätist (24,0%).

Kokkuvõttes imporditi 2013. aastal piimatooteid kõige enam Lätist (26% piimatoodete sisseveost), Leedust (19%), Saksamaalt (15%) ja Soomest (10%) (tabel 20, joonis 34). Kui 2012. aastal oli Läti ja Leedu osakaal piimatoodete impordipartneritena sarnane, siis 2013. aastal on suurenenud Leedu osakaal (21% -> 26%).



Allikas: PM

Piimatoodete põhieksport aastatel 2012-2013

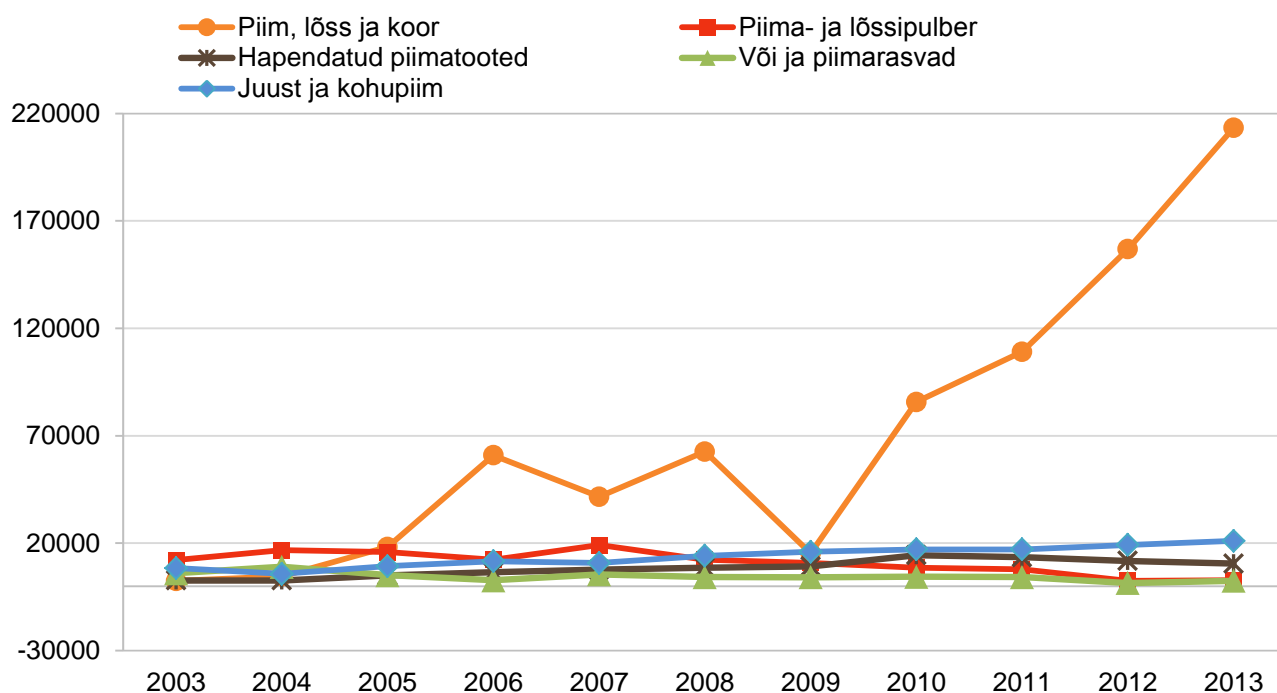
Tabel 15

	2012			2013			Ekspordi koguse muutus ± %
	Kogus (t)	Summa tuh €	Hind €/kg	Kogus (t)	Summa tuh €	Hind €/kg	
Piim, koor, lõss	156830	54863,6	0,35	213278	86806,4	0,41	36,0%
...sh lõss	2313	432,1	0,19	4809	1076,6	0,22	107,9%
...sh piim 1-6%	149762	46381,4	0,31	200973	71624,0	0,36	34,2%
...sh rõõsk koor üle 6%	4754	8050,1	1,69	7496	14105,8	1,88	57,7%
Kondenseeritud piim, pulber	2443	4764,2	1,95	2754	7102,8	2,58	12,7%
...sh lõsspulber	1357	2834,4	2,09	1125	3503,3	3,11	-17,0%
...sh piimapulber	87	232,3	2,67	560	1891,8	3,38	543,9%
Hapendatud piimatooted	11741	14001,0	1,19	10475	13728,6	1,31	-10,8%
...sh jogurt	9598	10540,4	1,10	8793	11510,0	1,31	-8,4%
Vadakutooted	18790	9576,9	0,51	21653	10063,0	0,46	15,2%
...sh vadakupulber	6509	6610,5	1,02	5501	6079,9	1,11	-15,5%
Või ja muud piimarasvad	1482	5107,0	3,45	2525	10014,2	3,97	70,4%
...sh või	1479	5101,2	3,45	2523	10010,3	3,97	70,6%
Juust ja kohupiim	19145	63645,9	3,32	21029	70301,7	3,34	9,8%
...sh toorjuust, kohupiim	3828	9243,5	2,41	4636	10877,7	2,35	21,1%
...poolkõva ja kõva juust	14781	52506,8	3,55	15195	56195,6	3,70	2,8%
Jäätis	1523	3991,8	2,62	2076	5298,1	2,55	36,3%
Piimatooted kokku		155950			203315		
Käive rahas kaubalise katteta		9050			7590		
KOKKU		165000			210905		27,8%

Allikas: PM

	Piim, lõss ja koor	Piima- ja lõssipulber	Hapendatud piimatooted	Või ja piimarasvad	Juust ja kohupiim
2003	2445	12094	2647	6031	8388
2004	4563	16731	2668	9009	5674
2005	18218	15827	4961	5134	9243
2006	60854	12256	6413	2736	11551
2007	41597	19114	7640	5473	10748
2008	62590	12281	8579	4207	14078
2009	15258	10746	9094	4149	15977
2010	85694	8627	14423	4325	17124
2011	109040	7774	13479	4211	17069
2012	156830	2443	11741	1482	19145
2013	213278	2754	10475	2525	21029

Allikas: PM



Allikas: PM

Põhiliste piimatoodete ekspordi struktuur riikide lõikes 2013. aastal
(%)

Tabel 17

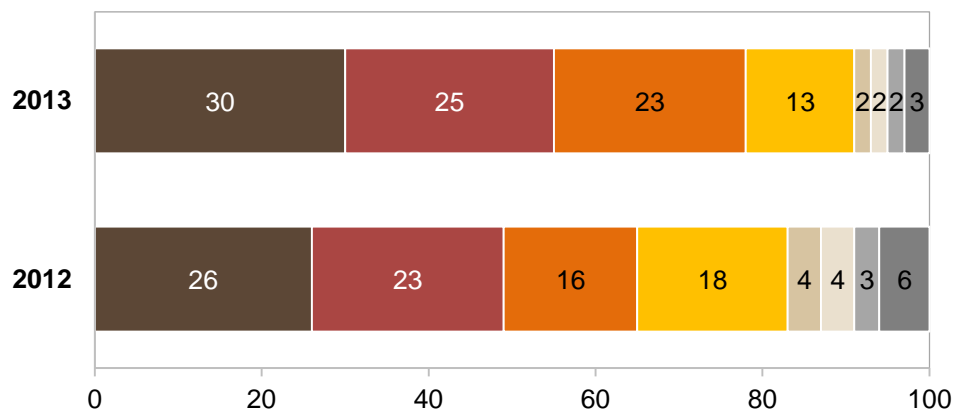
	Piim, lõss ja koor	Piima- ja lõssipulber	Hapendatud piimatooded	Või ja piimarasvad	Juust ja kohupiim
Leedu	65,4	18,8	9,6	2,4	7,0
Läti	30,7	55,6	16,6	80,1	12,4
Venemaa	3,9	10,9	31,1	1,3	38,2
Saksamaa		11,4	0,1	2,7	0,1
Soome		0,2	42,4	4,6	30,9
Holland		0,9		4,6	3,3
Poola		2,1	0,2	3,4	
Taani					0,8
Itaalia				0,9	3,7
USA					1,1
Teised		0,1			2,5

Allikas: PM

Piimatoodete ekspordi struktuur riigiti 2012. ja 2013. aastal
(% rahaliste näitajate alusel)

Joonis 31

■ Leedu ■ Venemaa ■ Läti ■ Soome ■ Itaalia ■ Saksamaa ■ Holland ■ Teised

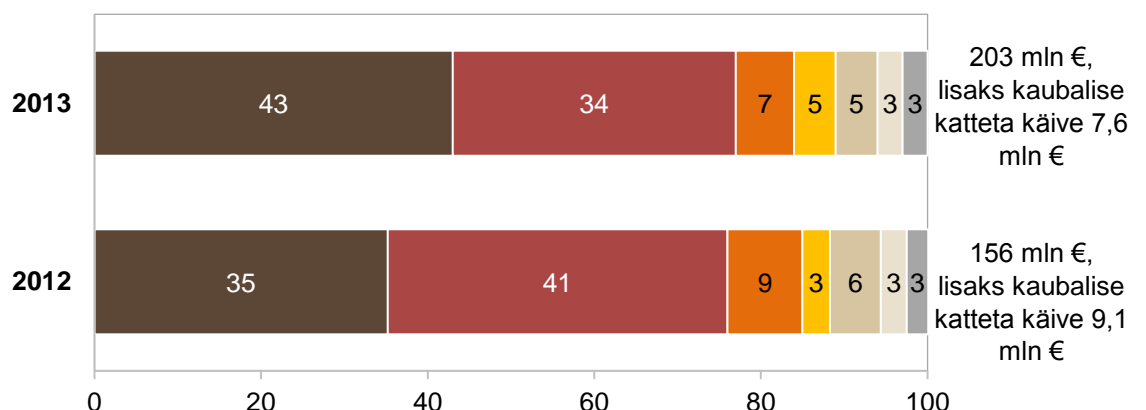


Allikas: PM

Piimatoodete ekspordi struktuur tooterühmade põhjal 2012. ja 2013. aastal
(% rahaliste näitajate alusel)

Joonis 32

■ Piim, koor, lõss ■ Juust ja kohupiim ■ Hapupiimatooded
 ■ Või ■ Vadakutooded ■ Kondenseeritud piim, koor
 ■ Jäätis



Allikas: PM

	2012			2013			Impordi koguse muutus ± %
	Kogus (t)	Summa tuh €	Hind €/kg	Kogus (t)	Summa tuh €	Hind €/kg	
Piim, koor, lõss	8546	7533	0,88	15963	11781	0,74	86,8%
...sh lõss	728	364	0,50	436	116	0,27	-40,1%
...sh piim 1-6%	4566	2190	0,48	12262	5536	0,45	168,5%
...sh röösk koor üle 6%	3251	4979	1,53	3264	6129	1,88	0,4%
Kondenseeritud piim, pulber	2403	5778	2,40	3469	10077	2,90	44,4%
...sh lõssipulber	1537	3541	2,30	1650	4910	2,98	7,3%
...sh piimapulber	548	1550	2,83	1216	4139	3,40	122,0%
Hapendatud piimatooted	3244	4823	1,49	2167	3072	1,42	-33,2%
...sh jogurt	2283	3372	1,48	1668	2239	1,34	-26,9%
Vadakutooted	1410	1848	1,31	2381	3492	1,47	68,9%
...sh vadakupulber	1094	1578	1,44	1965	3107	1,58	79,7%
Või ja muud piimarasvad	1044	3896	3,73	1222	5023	4,11	17,1%
...sh või	1017	3856	3,79	1221	5013	4,11	20,1%
Juust ja kohupiim	4281	16673	3,89	5709	23565	4,13	33,4%
...sh toorjuust, kohupiim	1202	4470	3,72	1672	6065	3,63	39,1%
...poolkõva ja kõva juust	1892	7869	4,16	2662	11787	4,43	40,7%
Jäätis	1320	3114	2,36	1750	3785	2,16	32,7%
Piimatooted kokku		43666			60794		
Käive rahas kaubalise katteta		6400			8770		
KOKKU		50066			69564		38,9%

Allikas: PM

Põhiliste piimatoodete import aastatel 2003-2013
(tonni)

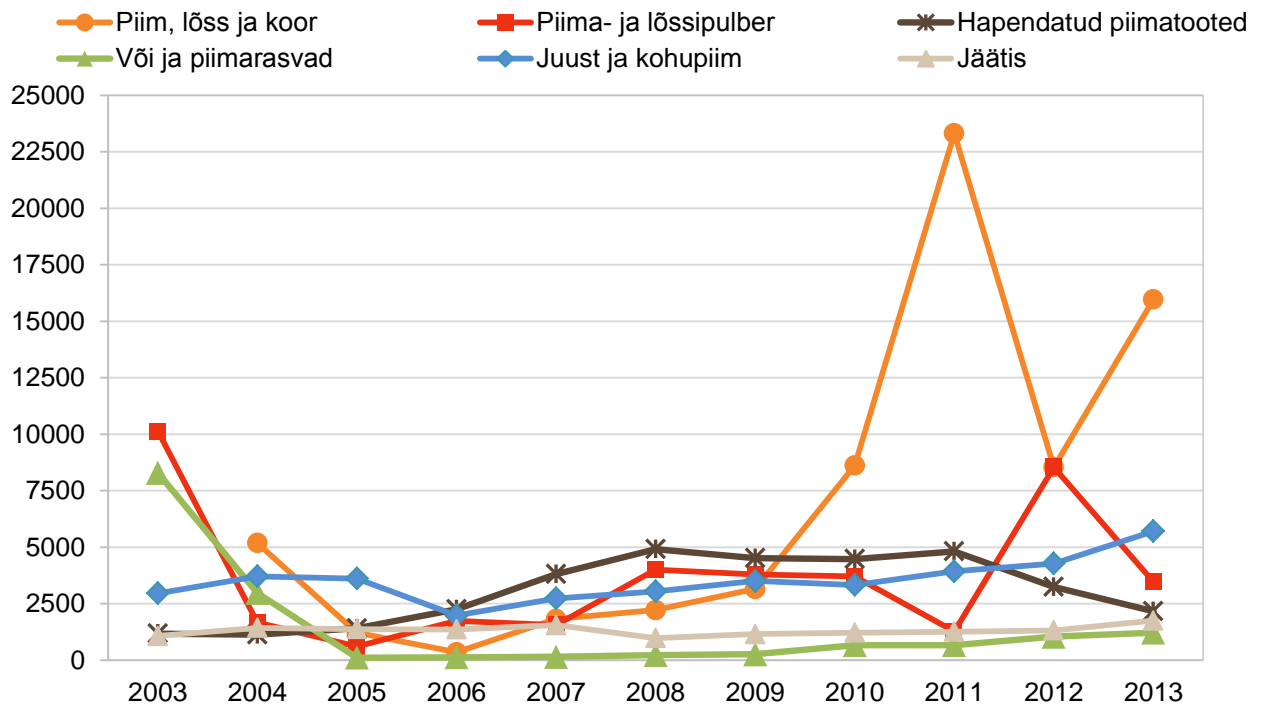
Tabel 19

	Piim, koor ja lõss	Piima- ja lõssipulber	Hapendatud piimatooted	Või ja piimarasvad	Juust ja kohupiim	Jäätis
2003		10130	1181	8285	2960	1070
2004	5185	1664	1139	2980	3713	1431
2005	1213	611	1414	117	3614	1377
2006	347	1742	2255	129	1981	1361
2007	1821	1563	3810	154	2739	1553
2008	2219	4009	4914	227	3048	977
2009	3157	3796	4523	266	3506	1160
2010	8616	3712	4479	670	3333	1221
2011	23313	1267	4818	666	3933	1265
2012	8546	8546	3244	1044	4281	1320
2013	15963	3469	2167	1222	5709	1750

Allikas: PM

Põhiliste piimatoodete import aastatel 2003-2013
(tonni)

Joonis 33



Allikas: PM

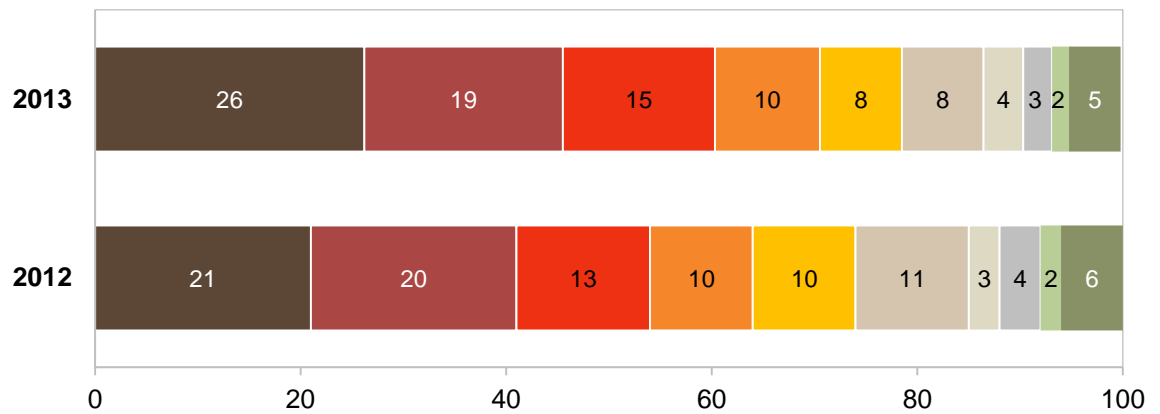
	Piim, koor ja lõss	Piima- ja lõssipulber	Hapendatud piimatooted	Või ja piimarasvad	Juust ja kohupiim	Jäätis
Holland	0,8	14,9		6,0	10,3	
Saksamaa	4,1	12,8	10,2	3,6	20,4	1,0
Läti	71,2	30,4	44,7	46,1	17,9	24,0
Poola	3,2	18,9	6,3	6,6	7,3	6,9
Leedu	18,7	7,2	5,9	4,1	17,3	52,1
Soome	0,1	9,4	2,3	30,0	12,1	7,5
Belgia	0,2	1,0		3,1		0,1
Venemaa						3,5
Itaalia		0,1	5,6	0,1	5,1	0,2
Austria			22,5			
Prantsusmaa	1,6	4,1	0,5	0,2	2,6	0,2
Taani	0,1				3,4	
Tšehhi						4,5
Iirimaa					1,8	
Teised		1,2	2,0	0,2	1,8	

Allikas: PM

Piimatoodete impordi struktuur riigiti 2012. ja 2013. aastal
(% rahaliste näitajate alusel)

Joonis 34

■ Läti ■ Leedu ■ Saksamaa ■ Soome ■ Holland ■ Poola ■ Prantsusmaa ■ Itaalia ■ Taani ■ Teised

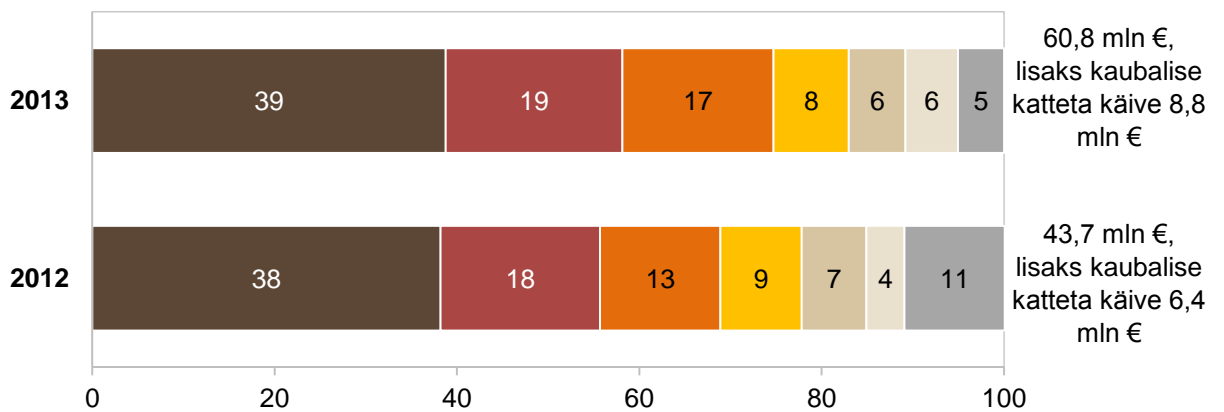


Allikas: PM

Piimatoodete impordi struktuur tooterühmade põhjal 2012. ja 2013. aastal
(% rahaliste näitajate alusel)

Joonis 35

■ Juust ja kohupiim ■ Piim, koor ■ Kondenseeritud piim, koor
 ■ Või ■ Jäätis ■ Vadakutooted
 ■ Hapupiimatooted



Allikas: PM

The logo for TNS, consisting of a solid pink square with the letters 'TNS' in white, bold, sans-serif font centered within it.

TNS

Euroopa Liidu piimaturu trendid

Euroopa Liidu piimaturu trendid

Euroopa Liidu piimaturu trendid 2013–2014

Piimatoodang

2013. aasta algas raskete ilmastikuolude tõttu Euroopa Liidus piimatoodangu langusega, aasta teises pooles piimatoodang aga taastus ja tänu sellele ületas 2012. aasta toodangut 0,4% (tabel 21).

Piimatoodang kasvas võrreldes 2012. aastaga peamiselt vanades Euroopa Liidu riikides (0,9%), samas kui uutes liikmesriikides piimatoodang keskmiselt hoopis kahanes (0,7%) ja seda eelkõige tingituna muutustest Ungaris ja Tšehhis. Piimatoodang vähenes märkimisväärselt ka Itaalias (3,5%).

Piimalehmade arv on Euroopa Liidus juba kaks aastat kahanemise asemel tõusnud ja seda ilmselt tänu piimakvootide iga-aastasele suurendamisele ning kvoodi kadumise ootusele. Piimalehmade arv kasvas Euroopa Liidu vanades liikmesriikides 2012. aastal 0,9% ning 2013. aastal esialgsete hinnangute kohaselt 1,3%. Piimalehmade arv kasvas 2013. aastal enim Hollandis (3,6%), Hispaanias (3,6%), Iirimaa (2,1%), Saksamaal (1,8%) ja Prantsusmaal (1,5%). Samas piimalehmade arv vastupidiselt kahanes Taanis, Portugalis ja Suurbritannias. Euroopa Liidu uutes liikmesriikides piimalehmade arv siiski pidevate piimandussektori ümberkorralduste tõttu kahaneb (0,9%). Näiteks Poolas, mis piimalehmade arvu poolest kuulub kolme suurima riigi hulka Euroopa Liidus, vähenes piimalehmade arv 2%, samas kui suurenenud produktiivsus lehma kohta on aidanud hoida ka seal piimatoodangut pigem tõusvas jones. Märkatavat karjade vähenemist võib täheldada Slovakkias, Ungaris ja Leedus, samas kui piimalehmade arv Rumeenias ja Tšehhis kasvab. Piimalehmade arv Euroopa Liidus stabiliseerub ilmselt 2014. aastal ning pöördub tagasi viimasel 20 aastal tavaks olnud kahanevasse trendi juba 2015. aastal. Siiski toimub kahanemine prognooside kohaselt rahulikumul sammul kui varem.

2014/2015 on viimane periood, kui Euroopa Liidus rakendatakse kvooti. Ka viimaseks kvoodiaastaks prognoositakse piimatoodangu püsivust kõrgel tasemel, kuna kokkuostuhinnad püsivad kõrgel ja söödahinnad on saakide taastumise tõttu taas normaliseerunud.

Piima kokkuost

2013. aasta algas raskete ilmastikuolude tõttu Euroopa Liidus piimatoodangu langusega, mis tingis ka kõrged hinnad. Hoolimata sellest, et piimatootmine 2013. aasta teises pooles taastus, saavutas piima kokkuostuhind siiski 2013. aasta detsembris oma tipuks koguni 0,404 €/kg, mis on 18% kõrgem hind kui 2012. aasta detsembris.

Piima kokkuost kasvas tugevalt Eestis, Hollandis, Iirimaa, Taanis, Belgias ja Saksamaal. Ilmselt on 9 riiki, mis ületavad perioodiks 2013/2014 neile määratud kvoodi. Eriti tugevalt ületab kvooti ilmselt Holland, kus 0,440 €/kg jõudnud hind motiveerib hoolimata kvoodi ületamise tasudest siiski tootma. Võrdlusena võib tuua Poola, kus piima kokkuostuhind on madalam (0,372 €/kg) ning seetõttu ollakse seal vähem motiveeritud kvooti ületama.

Piimatoodete hinnad

Sarnaselt kokkuostuhinnale on tõusnud ka piimatoodete hinnad. Kondenseeritud piimatoodete hinnad on kasvanud 2013. aastal võrreldes 2012. aastaga 30%. Juustude (Cheddar, Edam ja Gouda) hinnad olid 2013. aastal keskmiselt aga 8–12% kõrgemad kui aasta varem. Ka 2014. aasta esimesed kuud on näidanud, et hinnad püsivad jätkuvalt kõrgel tasemel, hoolimata sellest, et piimatootmine maailma peamistes piima tootvates piirkondades kasvab.

Piimatoodete tootmine

Kuna 45% Euroopa Liidu piimast suunatakse juustu tootmisesse, siis on muudatused just selle toote müügis ja tarbimises eriti olulised. 2013. aastal oli juustu tootmine üldiselt stabiilsem kui teiste piimatoodete tootmine ning esialgsetel andmetel kasvas juustutoodang 1%. 2014. ja 2015. aastaks prognoositakse juustutoodangu kasvu veel vastavalt 1,2% ja 1,7% ja seda nii ekspordi kui ka sisetarbimise tõttu. Hoolimata kõrgetest hindadest ja Venemaa esitatud piirangutest Saksa päritolu juustudele kasvas siiski juustu eksport Euroopa Liidus 2,6% ja seda ka Venemaale (4,6%). Saksamaa juustu vähesema ekspordi Venemaale kompenseerisid Holland ja Poola.

Hoolimata sellest, et juustu tööstusest väljamüügi hind 2013. aastal ligi 10% kasvas, ei väljendunud see kasv samavõrd jaehindades (kasv vaid ~1,6%), mis võimaldas sisetarbimisel kasvada. Juustu tarbimine kasvas eelkõige uutes Euroopa Liidu liikmesriikides (3,5%), kuid veidi ka vanades liikmesriikides (0,6%).

Võitoodang kasvas 2013. aastal 1%. Kasv tuli peamiselt hoolimata kõrgematest hindadest just sisetarbimise suurenemisest (1,8%). Või eksport seevastu hoopis langes. Võitoodang kasvab prognooside kohaselt ka 2014. ja 2015. aastal, kuna ka piimatoodang suureneb.

Kuna 2013. aasta esimeses pooles oli piima kokkuost väiksem, avaldus see ka mõningate piimatoodete tootmises, seda eriti lõssipulbri ja või tootmises. Aasta teises pooles, kui kokkuost taastus, suunati suur osa piimast ka pulbrite tootmiseks. Kokkuvõttes kasvas täispiimapulbri toodang 2013. aastal võrrelduna 2012. aastaga 4,2%, kuid lõssipulbri eksport aastases võrdluses siiski vähenes 2,1%, kuna aasta teine pool ei suutnud kompenseerida esimese poole langust. Võttes ka arvesse piimarasva kõrgemat hinda turul, kasvas täispiimapulbri konkurentsieelis lõssipulbri ees. Täispiimapulbri lisandunud toodang läks suures osas tarbimiseks siseturul, samas kui eksport hoopis 3% kahanes. Madalam lõssipulbri toodang viis aga märksa suurema languseni ekspordis – 21,2%, 110 000 tonni võrra vähem. Lõssipulbri tootmine taastus aga 2013. aasta oktoobris ja 2014. aastaks oodatakse lõssipulbri toodangu kasvuks juba 7% ning 2015. aastaks veel täiendavad 8%. Täispiimapulbri toodang ilmselt pärast nii tugevat kasvu 2013. aastal lanikides, uutest liikmesriikidest tuleb sellesse kasvu ilmselt vaid 1,2 miljonit tonni. Igas ka vadakupulbri järele, mis on oluline komponent beebitoitudes. Kõrged hinnad tingisid 2013. aastal aga selle, et ekspordi sihtriigid mängiti veidi ümber. See tähendab, et kui lõssipulbri eksport Alžeeriasse, Egiptusesse ja Vietnami vähenes drastiliselt, siis kahekordistus selle eksport Hiinasse ja Hongkongi. Täispiimapulbri eksport sarnaselt vähenes 40% Alžeeriasse, Egiptusesse ja Kuubale ning rohkem kui kahekordistus Hiinasse ja Hongkongi.

Väiksem piima kättesaadavus 2013. aasta esimeses pooles ning tugev nõudlus kondenseeritud piimatoodete järele aasta teises pooles viis värskete piimatoodete toodangu languseni. Eriti väljendus see koore tootmise vähenemises (1,5%) ja jogurtitoodangu vähenemises (1,4%). Värskete piimatoodete toodang ulatus 2013. aastal 48,3 miljoni tonnini. 2014. aastal ilmselt värskete piimatoodete tootmine taastub ja seda eelkõige koore tootmise kasvust tingituna.

Euroopa Liidu piimaturu trendid 2013–2023

2014/2015 on viimane kvoodiaasta ning sel perioodil kvooti varasemal viisil ka ei tõsteta. Hoolimata 2013. aasta tagasihoidlikumast algusest kasvab piimatoodang Euroopa Liidus tulenevalt madalamatest söödahindadest ning kõrgel püsivatest piimahindadest 2014. aastal ilmselt märgatavalt – praeguste hinnangute kohaselt 1,5%. 2015. aastal, mil kvoot kaob, on oodata 1,6% piimatoodangu kasvu, kuid hüppelist kokkuostu kasvu siiski selleks aastaks veel ette näha pole, sest on liikmesriike, kus kvoodi täitmisest ollakse üsna kaugel, ning nendes riikides pole kvootide kadumisel ilmselt ka olulist mõju. Kokkuost kasvab ilmselt nendes riikides, kus kvoot on olnud tõsiseks piiranguks juba seni – eelkõige Hollandis, Taanis, Saksamaal, Austrias ja Küprosel. Ka pärast 2015. aastat piima kokkuost ilmselt kasvab, kuid mõnevõrra aeglasemal sammul, küündides ootuste kohaselt 2023. aastaks 150 miljoni tonni tasemeni, st 9,6 miljonit tonni enam kui 2012. aastal. Suurem osa sellest kasvust leiab aset vanades Euroopa Liidu liikmesriikides, uutest liikmesriikidest tuleb sellesse kasvu ilmselt vaid 1,2 miljonit tonni.

Juust

Euroopa Liidu juustutoodangule prognoositakse dünaamilise maailmaturu ja sisenõudluse suurenemise tõttu stabiilset kasvu. Juustuturg Euroopa Liidu vanades liikmesriikides ei ole veel küllastunud, kuid tarbimine inimese kohta kasvab tõenäoliselt aeglasemalt kui viimasel kümnendil – 0,4% aastas. Kiiremat kasvu (2,2% aastas) on oodata uutes liikmesriikides, kus tarbimine inimese kohta –12 kg aastas – on üsna madal. Ilmselt tõuseb juustu tarbimine uutes liikmesriikides 2023. aastaks 15,3 kilogrammini (võrreldes vanade liikmesriikide 19,8 kilogrammiga).

Juustutoodang hõlmab seega tõenäoliselt enamiku lisandunud kokkuostust. Juustutoodang küündib 2023. aastaks ilmselt 10,7 miljoni tonnini, millest ekspordiks läheb ligi miljon tonni ja import püsib väga madal – 75 000 tonni piires. Keskmiseks aastaseks juustutoodangu kasvuks prognoositakse 1,1%, mis on mõnevõrra vähem kui eelmisel kümnendil, mil see küündis 1,6%-ni.

Värsked piimatooted

Värskete piimatoodete eksport liigub tõusvas joones ning ka sisetarbimine kasvab. Sisetarbimine kasvab eelkõige uute liikmesriikide tarbimise kasvu tõttu, sest vanades liikmesriikides on juba tarbimine väga kõrge.

Või

Või puhul ei ole nii lihtne välja tuua selget trendi. Pärast mitmeid aastaid langust võitoodang 2007. aastal stabiliseerus ning 2010. aastal hakkas taas üheskoos joogipiima tootmise kasvuga suurenema. Toodangu kasvu prognoositakse heade turutingimuste tõttu ka 2014. aastaks. 2015. aastast alates või tootmine praeguste hinnangute kohaselt taas stabiliseerub 2,3 miljoni tonni juures, kuna töötledjad eelistavad piimarasva kasutada juustu tootmiseks. Või tarbimine inimese kohta langeb Euroopa Liidus 2023. aastaks 4,28 kilogrammile aastas.

Kondenseeritud piimatooted

Lõssipulbri toodang taastub pärast 2013. aasta tagasilööki tänu piimavarude taastumisele. Lõssipulbri toodangu kasvu nähakse alates 2015. aastast, kuigi tagasihoidlikumal sammul – toodang küündib 2023. aastal 1,25 miljoni tonnini. Lõssipulbri tootmine sõltub eelkõige ekspordinõudlusest – alates 2016. aastast läheb tõenäoliselt ekspordiks pool Euroopa lõssipulbri toodangust. Euroopa Liidu lõssipulbrituru arengud sõltuvad seega suuresti sellest, mida teevad konkurendid nagu USA ja Okeaania. Ootuste kohaselt EL siiski stabiliseerib oma rolli maailma lõssipulbri ekspordis 30% juures.

Vadakupulber leiab kasutust eelkõige lastetoitudes ja spordijookides. Lähimal kümnendil oodatakse vadakupulbri toodangu kasvuks 1,5% aastas ning ekspordi kasvu 3,9% aastas.

Kuna peamine osa piimast suunatakse juustu, vadaku ja lõssipulbri tootmisesse, siis täispiimapulbri toodang ilmselt hoolimata piimatoodangu kasvust väheneb, ning ulatub 604 tuhande tonnini aastaks 2023.

	2012	2013 esialgne	2014 prognoos	2015 prognoos	Muutus 2013/2012	Muutus 2014/2013
Lehmade arv aasta lõpus (mln tk)	23,1	23,2	23,2	23,0	0,4%	0,0%
Piimatoodang (mln t)	152,2	152,8	155,1	157,7	0,4%	1,5%
Piimatoodang lehma kohta (kg aastas)	6450	6430	6552	6717	-0,3%	1,9%
Piima kokkuost (mln t)	140,1	141,1	143,6	146,3	0,7%	1,8%
Kokkuostu osakaal toodangus, %	92,1	92,3	92,6	92,8	0,2%	0,3%
Joogipiima toodang (tuh t)	31670	31493	31587	31682	-0,6%	0,3%
Või						
toodang (tuh t)	2257	2280	2315	2356	1,0%	1,5%
tarbimine (tuh t)	2142	2186	2224	2266	2,1%	1,7%
tarbimine 1 elaniku kohta (kg)	4,0	4,0	4,0	4,0	0,0%	0,0%
Juust						
toodang (tuh t)	9287	9377	9490	9649	1,0%	1,2%
tarbimine (tuh t)	8923	8999	9101	9239	0,9%	1,1%
tarbimine 1 elaniku kohta (kg)	17,0	17,0	17,0	17,0	0,0%	0,0%
Lössipulber						
toodang (tuh t)	1109	1086	1162	1258	-2,1%	7,0%
tarbimine (tuh t)	685	680	697	685	-0,7%	2,5%
Täispiimapulber						
toodang (tuh t)	669	697	693	694	4,2%	-0,6%
tarbimine (tuh t)	286	326	330	331	14,0%	1,2%

Allikas: Euroopa Komisjoni Põllumajanduse Peadirektooraat

The logo for TNS, consisting of a solid pink square with the letters 'TNS' in white, bold, sans-serif font centered within it.

TNS

Maailma piimaturu trendid

Piimaturu trendid 2012–2013

Maailma piimatoodang kasvas 2013. aastal novembrikuise hinnangu kohaselt 1,9% 780 miljoni tonnini (tabel 22). Selline kasv on olnud viimastel aastatel tavapärane. Suurem osa sellest kasvust tuleb Aasiast ning eelkõige Indiast. India on maailma suurim piimatootja, ning 2013. aastal kasvas selle toodang hinnangute kohaselt 5,3 miljoni tonni võrra 141 miljoni tonnini. Selle kasvu taga on piimakarjade suurenemine ja produktiivsuse kasv, millega proovitakse rahuldada suurenenud nõudlust piimatoodete järele rahvaarvu kasvu ning sissetulekute suurenemise tingimustes. Toodangu kasvu on näha ka Hiinas, Pakistanis ja Türgis. Korea seevastu taastub vähehaaval 2011. aasta suu- ja sõrataudi lainest, mistõttu tuli hukata 8% kogu Korea piimakarjast, ja see tõi loomulikult kaasa ka väiksema piimatoodangu.

Piimatoodete toodang kasvas 2013. aastal mõnevõrra ka Aafrikas ning seda peamiselt heade ilmastikutingimuste tõttu. Eelkõige paistavad toodangu kasvuga silma Alžeeria, Maroko ja Uganda, kus riiklik poliitika on öla alla pannud piimaturu arendamisele. Ida-Aafrikas on piisav sademete hulk laiendanud karjamaid. Keenia on aga olnud hädas suu- ja sõrataudi levikuga riigi kesk- ja põhjaosas, mis on mõjunud toodangule negatiivselt.

Suurenevad sissetulekud ning kindel kohalik ning ka rahvusvaheline nõudlus on aidanud kaasa piimatoodete toodangu kasvule mitmetes Ladina-Ameerika ja Kariibi mere riikides. Lisaks on enamikus Lõuna-Ameerika riikides 2013. aastal olnud head karjatamistingimused. Nende piirkondade piimatoodang kasvas esialgsetel hinnangutel sarnaselt 2012. aastale 2,9% 70 miljoni tonnini. Toodangu kasvu on näha peamiselt Brasiilias, Tšiilis, Kolumbias, Ecuadoris, Paraguais ja Uruguais. Positiivsed väljavaated piimaturul on julgustanud investeringuid uude tehnoloogiasse ja tõuaretusse. Argentiinas seevastu on näha toodangu langust ja seda eelkõige sisetarbimise vähenemise ning ekspordipiirangute tõttu. Kesk-Ameerika suurim piimatootja Mehhiko on 2013. aastal kannatanud väga kuivade ilmastikutingimuste all, mis on viinud piimakarjade vähendamiseni ja isegi mõningate väiketootjate loobumiseni.

Pöördudes Põhja-Ameerikasse, võib välja tuua USA piimatoodangu kasvu 0,9% 91,6 miljoni tonnini. Kasv on tagasihoidlik, kuna USA alles taastub 2012. aasta ja 2013. aasta kuivadest ilmastikuoludest. Kanada piimatoodang püsib aga 2013. aastal eelmise aasta 8,5 miljoni tonni tasemel ja seda tulenevalt uue kvoodisüsteemi seatud piirangutest.

Venemaa piimatoodang 2013. aastal mõnevõrra vähenes. Selle peamiseks põhjuseks oli sööda piiratud saadavus turul, mistõttu piimakarjakasvatajad olid sunnitud karja suurust vähendama. Naaberriigis Ukrainas on tootmine aga tõusutrendis, sest riik on rakendanud efektiivsuse tõstmiseks ja uute tehnoloogiate kasutuselevõtuks uut toetussüsteemi.

Okeania seisis 2013. aasta alguses silmitsi väga kuivade ilmastikuoludega, mis on avaldanud mõju ka piimatootmisele. Uus-Meremaal on aasta teise poole paremad ilmastikuolud võimaldanud kasvatada oma piimatoodangut 6%. Austraalia piimatoodang oli 2012/2013. hooajal 3% madalam kui eelneval perioodil, ehk 9,2 miljonit tonni. Austraalia toodangu langus oli tingitud ebasoodsatest piima hindadest, ilmastikuoludest ning kõrgetest sööda hindadest. Hooajal 2013/2014 oodatakse Austraalia toodangu püsimist eelmise perioodiga samal tasemel.

Piimatoodete rahvusvahelised hinnad on võrreldes kõrghetkega 2013. aasta aprillis mõnevõrra küll langenud, kuid püsivad endiselt üsna kõrgel tasemel ja kõrgemal kui eelmisel aastal. Peamiseks kõrge hinna tingijaks oli piimatoodete piiratud kogus ekspordiks. Siiski, kuna suure piimatoodete ekspordija Uus-Meremaa toodang pärast rasket hooaega taastub, leitakse, et hinnad liiguvad lähiajal ikkagi kahanevas suunas ja seda just peamiselt täispiimapulbri ja lõssipulbri osas. Selline piimatoodete hindade muutlikkus näitab selgelt, kui haavatav on rahvusvaheline piimaturg äkilistele muutustele piima tootmises ja pakkumises.

Kui piimatoodete kaubavahetus on viimasel neljal aastal kasvanud keskmiselt 7%, siis lähiajal kahaneb kaubavahetus tõenäoliselt 0,9% ning püsib (ümbearvestatuna piimale) 53 miljoni tonni piires. Peamiste eksportijate Uus-Meremaa, Euroopa Liidu (mis üheskoos moodustavad 55% maailma piimatoodete kaubavahetuse turust) ning Austraalia eksport ilmselt kahaneb ning USA, India ja Valgevene eksport suureneb.

2013. aastal on kasvanud Hiina, Iraani, Singapuri ja Pakistani nõudlus piimatoodete järele. Muu Aasia, Saudi Araabia, Araabia Ühendemiraadid, Indoneesia, Jaapan, Filipiinid, Malaisia, Vietnam ja Tai on samuti endiselt olulised turud, kuid nende piimatoodete import ilmselt märkimisväärselt ei kasva ning mõningatel juhtudel võib isegi väheneda. Piimatoodete kõrgemad hinnad vähendavad ilmselt importi Aafrikas ja seda eelkõige Alžeerias, Nigeerias, Liibüas, Marokos ja Lõuna-Aafrika Vabariigis. Suured piimapulbri eksportijad Ladina-Ameerikas ja Kariibidel, sealhulgas Venetsueela, Kuuba, Kolumbia, Brasiilia ja Peruu, võivad samuti importi kõrgete hindade tõttu koomale tõmmata. Venemaa aga tõenäoliselt kasvatab piimatoodete importi, sealhulgas eriti või ja lõssipulbri importi.

Juust

Juust oli võrreldes teiste piimatoodetega rahvusvaheliste hindade tõusust kõige vähem mõjutatud. Juustu kaubavahetus kasvas 2013. aastal hinnanguliselt 1,8% 2,6 miljoni tonnini. Kasv on väiksem kui eelnevatel aastatel. Rahvusvaheline juustuturg on kõige keerulisem piimatoodete turg, mida analüüsida, kuna suured juustu tootjariigid ja eksportijad on sageli ise ka olulised importijad, näiteks USA, Saudi Araabia, Euroopa Liit, Austraalia ja Šveits.

Või

Või kaubavahetus vähenes 2013. aastal esialgsetel hinnangutel 1,8%, ulatudes 882 tuhande tonnini. Aasta keskel koostatud ülevaate põhjal selgub, et neli peamist või eksportijat viiest – Uus-Meremaa, Euroopa Liit, Valgevene ja Austraalia – on müünud vähem kui eelmise aasta samal perioodil, samas kui eksport USAst on oluliselt kasvanud (kuigi mitte nii palju, et kompenseerida teiste puudujääki).

Lõssipulber

Lõssipulbri kaubavahetus kasvas 2013. aastal hinnanguliselt 3,3% 1,9 miljoni tonnini. Varasemal kolmel aastal on kasv olnud keskmiselt 10% aastas. Kuna lõssipulbri eksport oli 2013. aastal piiratud, siis hüppasid hinnad kõrgele tasemele ning püsivad endiselt 26% kõrgemal kui 2012. aasta oktoobris. Lõssipulbri pakkumine jääb piiratuks ka edaspidi, kuid kuna lõssipulber on piimatöötlemise aluseks paljudes riikides, siis nõudlus selle järele püsib.

Täispiimapulber

Maailma täispiimapulbri eksport vähenes 2013. aastal hinnanguliselt 5,5% 2,3 miljoni tonnini. Võrdlusena võib välja tuua, et viimasel kolmel aastal on täispiimapulbri ekspordi kasv aastas olnud ~6%. Langus on tingitud täispiimapulbri kõrgetest hindadest maailmaturul, mis on pannud paljud riigid ümber hindama oma impordivajadusi. Peamiseks importijaks jääb siiski Aasia.

Trendid 2013–2022

Maailma põllumajanduse suurim probleem on, kuidas suurendada produktiivsust jätkusuutlikumal viisil, et vastata suurenenud nõudlusele, eelkõige arengumaades. Piimatoodete tarbimine maailmas kasvab kiiremini kui toodang ja seda jällegi eelkõige arengumaades, kus aastaseks tarbimise kasvuks nähakse lähimaks kümnendiks 2% aastas. Arengumaade suurem nõudlus on tingitud sissetulekute suurenemisest ja linnastumisest, mis viivad toitumisharjumuste muutumiseni ja enam töödeldud, rasvarikkamate ja loomseid proteiine sisaldavate toiduainete tarbimiseni, seega eelkõige liha ja piimatoodete suurema tarbimiseni. Võrdlusena võib välja tuua, et arenenud riikides kasvab piima tarbimine aastas prognooside kohaselt alla 1%.

Järgneva kümnendi maailma piimatoodang kasvab rahulikumal sammul kui seni, kuid 2022. aastaks kasvab see prognooside kohaselt 168 miljoni tonni võrra võrreldes aastatega 2010–2012. Piimatoodang kasvab järgneval kümnendil eelkõige arengumaades, kust tuleb 74% piimatoodangu kasvust. India ja Hiina toodang moodustab juba ainuüksi 38% kasvust. Aastaseks kasvuks prognoositakse järgmisel kümnendil 1,8%, mis jääb alla eelmise kümnendi 2,3%-le. Kasvu aeglustumine on tingitud veevarude piiratusest ja konkurentsist sobivate maade pärast.

Piimatoodete kaubavahetus kasvab suurenenud tootmise ja nõudluse tõttu ka lähikümnendil. Peamiste toodete, nagu või, juust ja lõssipulber, toodang kasvab prognooside kohaselt järgneval kümnendil 1,6–2,1% aastas. See kasv väljendub kõige enam suuremas piimatoodete ekspordis USAst, Euroopa Liidust, Uus-Meremaalt, Austraaliast ja Argentiinast arengumaadesse. Näiteks USA kasvatab lähikümnendil prognooside kohaselt oma või ekspordi 54%, juustu ekspordi 35%, lõssipulbri ekspordi 63% ja vadakupulbri ekspordi 29%.

Maailma piimatoodete hinnad püsivad prognooside kohaselt ka lähikümnendil oluliselt kõrgemal kui perioodil 2003–2012.

Allikas: OECD-FAO

	2011	2012 esialgne	2013 prognoos	Muutus 2012/2011	Muutus 2013/2012
Piimatoodang maailmas kokku	742,2	765,6	780,3	3,2%	1,9%
Piimatoodete tarbimine inimese kohta (kg/aastas)					
Maailmas keskmiselt	105,2	107,3	108,2	2,0%	0,8%
Arenenud riikides	234,6	237,0	236,2	1,0%	-0,3%
Arengumaades	71,7	74,0	75,6	3,2%	2,2%

Allikas: FAO

	2012	2013 esialgne	2014	Muutus	Muutus
Argentiina	11679	11796	12209	1,0%	3,5%
Austraalia	9811	9570	9880	-2,5%	3,2%
Uus-Meremaa	20567	19678	20569	-4,3%	4,5%
USA	90824	91444	93124	0,7%	1,8%

Allikas: USDA

Kokkuvõte

Piimatoodang Eestis 2013. aastal kasvas (5,7%), mille tingis veelgi suurenenud produktiivsus lehma kohta (4,0%), kuid ka piimalehmade arvus oli 2013. aastal näha kerget (0,3%) paranemise märki. Piimatoodang kasvas 2013. aastal ka Euroopa Liidus tervikuna ja seda 0,4%. Euroopa Liidus tervikuna on kasv toimunud just eelkõige piimalehmade arvu suurenemisest, sest produktiivsus lehma kohta aasta alguse rasketest oludest tingituna hoopis veidi kahanes.

Piima ja piimatoodete tarbimine toiduna ümberarvestatuna piimale on võrreldes 2012. aastaga vähenenud 2,4% ehk 407 tuhandele tonnile, mis teeb 309 kilogrammi inimese kohta aastas.

Piima kokkuost on aga Eestis kasvanud rohkem kui toodang (6,1%). Sama trendi on näha ka Euroopa Liidus tervikuna. Piima kokkuostuhind on aastaga läbi teinud 12,5% hinnatõusu, peatudes 0,338 euro tasemel. Piima kokkuostuhinna tõusu on märgata ka Euroopa Liidus tervikuna, kus hind on tõusnud 11,6% 0,365 euro tasemele, ja ka mujal maailmas. Piima ja piimatoodete tööstusest väljamüügi hinnad on üldiselt tõusnud, erandiks on vaid Edami ja Gouda juustu tööstusest väljamüügi hinnad, mis on vastupidiselt langenud. Võrreldes Euroopa Liidu keskmisega olid Eestis 2013. aastal nii juustu kui ka monoliitvõi hinnad madalamad. Jaehindades pole aga piimatoodete hinnatõus nii selgelt väljendunud – tõusnud on vaid või (4,7%) ja kilepakis keefiri (2,5%) hind.

Piima ja piimatoodete hinnad on tarbija jaoks võrreldes 2012. aastaga Statistikaameti tarbijahinnaindeksi alusel 2,3% tõusnud, samas kui toiduainete ja alkoholita jookide puhul üldiselt on hinnatõus olnud märgatavalt suurem - 4,1%.

2013. aastal moodustas piimatoodete väljavedu põllumajandustoodete väljaveost 17,0%, mis on 2,8% võrra vähem kui 2012. aastal. Piimatoodete sissevedu põllumajandustoodete sisseveost moodustas aga 4,6%, mis on 0,9% võrra rohkem kui 2012. aastal. Piimatoodete väljavedu rahaliste näitajate alusel kasvas 27,8%, sissevedu aga kasvas 38,9%.

Nii rahaliste näitajate alusel kui ka koguseliselt eksporditi kõige enam piima. Sisse veeti aga rahaliste näitajate alusel kõige enam kohupiima ja juustu, kuid koguseliselt piima ja koort. Väljavedu toimus peamiselt Leetu, Venemaale, Lätti ja Soome. Sissevedu toimus peamiselt Lätist, Leedust, Saksamaalt ja Soomest.