



# PIIMATURG

2014 aasta I kvartal



TURU-ÜLEVAADE

---

# AGRISEIRE

---

TNS EMOR

Uuringu eri etappides osalesid ja olid vastutavad:  
Aivar Voog, Kaidi Reedi, Maire Nõmmik

Tellijapoolne kontaktisik: Aleksander Vukkert

**AS Emor**

Tammsaare Ärikeskus  
A. H. Tammsaare tee 47  
11316 Tallinn

t: +372 626 8500

f: +372 626 8501

[emor@emor.ee](mailto:emor@emor.ee)

[www.emor.ee](http://www.emor.ee)

Töö on teostatud Eesti Põllumajandusministeeriumi tellimusel.

©TNS Emor

# SISUKORD

Sissejuhatus .....	3
<b>Piima tootmine</b>	
Piima tootmine.....	4
Joonis 1: Piima toodang, kokkuost ja lehmade arv Eestis 2008-2014 kvartalite kaupa.....	5
Tabel 1: Piima tootmise näitajad I kvartalis aastatel 2011-2014.....	5
Tabel 2: Piima tootmiskvoodi täituvus kvoodiaastal 2013/2014.....	5
<b>Piimatööstuste majandusnäitajad</b>	
Piimatööstuste majandusnäitajad ja piimatoodete tootmine.....	6
Tabel 3: Ettevõtete arv, tööga hõivatute arv, tulud, kulud ja lisandväärtus piimatööstuses I kvartalis 2012-2014 ja aastatel 2011-2013 .....	7
Joonis 2: Piimatööstuste müügitulu ja kulud 2008-2014 kvartalite kaupa .....	7
Joonis 3: Piimatööstuste kogukasum ja lisandväärtus 2008-2014 kvartalite kaupa .....	8
Joonis 4: Piimatööstuste tootlikkus müügitulu ja lisandväärtuse alusel 2008-2014 kvartalite kaupa .....	8
Tabel 4: Piimatööstuste toodang I kvartalis aastatel 2011-2014 .....	9
Joonis 5: Põhiliste piimatoodete tootmine Eestis kvartalite lõikes 2008-2014 .....	9
<b>Piima hinnad</b>	
Piima hinnad.....	10
Tabel 5: Piima kokkuostuhinnad EL-is ja maailmas I kvartalis 2012-2014 ja aastatel 2011-2013.....	11
Joonis 6: Piima kokkuostuhinnad Eestis ja lähiriikides 2008-2014.....	12
Tabel 6: Piima keskmised kokkuostuhinnad Euroopa Liidu suurtes meiereides I kvartalis 2012-2014 ja aastatel 2011-2013.....	13
Tabel 7: Piimatoodete tööstusest väljamüügihind I kvartalis 2012-2014 ja aastatel 2011-2013.....	14
Joonis 7: Juustu ja või tööstusest väljamüügihind Eestis kvartalite lõikes 2008-2014.....	14
Tabel 8: Piimatoodete tööstusest väljamüügihind Euroopas ja maailmas I kvartalis 2012-2014 ja aastatel 2011-2013 .....	15
Joonis 8: Või tööstusest väljamüügihind kvartalite lõikes 2008-2014 .....	16
Joonis 9: Juustu tööstusest väljamüügihind kvartalite lõikes 2008-2014.....	16
Joonis 10: Täispiimapulbri tööstusest väljamüügihind kvartalite lõikes 2008-2014 .....	17
Joonis 11: Lössipulbri tööstusest väljamüügihind kvartalite lõikes 2008-2014 .....	17
Tabel 9: Piimatoodete keskmised jaehinnad Eesti turgudel ja kauplustes I kvartalis 2012-2014 ning aastatel 2011-2013 .....	18
Joonis 12: Piima hinnad Eestis kvartalite lõikes 2008-2014 .....	19
Joonis 13: Kaupluste omamärgitoote ja tootjabrändi piima hinna võrdlus (2,5% kilepiim, 1l) 2012 - 2014.....	19

Joonis 14: Toorpiima ja joogipiima hindade dünaamika Eestis 2011-2014 .....	20
Joonis 15: Väi ja toorpiima hindade dünaamika Eestis 2011-2014 .....	20
Joonis 16: Juustu ja toorpiima hindade dünaamika Eestis 2011-2014 .....	21
Tabel 10: Piimatoodete jaehinnad märtsis 2014 Euroopa pealinnade supermarketites .....	22
Joonis 17: Väi jaehinnad lähiriikide pealinnades 2011-2014 .....	23
Joonis 18: Edam juustu jaehinnad lähiriikide pealinnades 2011-2014 .....	23
Joonis 19: 3-4% piima jaehinnad lähiriikide pealinnades 2011-2014 .....	24
Joonis 20: Kohvikoore jaehinnad lähiriikide pealinnades 2011-2014 .....	24
Joonis 21: Joogijogurti jaehinnad lähiriikide pealinnades 2011-2014 .....	25
Joonis 22: Activia topsijogurti jaehinnad lähiriikide pealinnades 2011-2014 .....	25
Joonis 23: Maitsestatamata jogurti jaehinnad lähiriikide pealinnades 2011-2014 .....	26
Joonis 24: Valgehallitusjuustu (Brie President) jaehinnad lähiriikide pealinnades 2011-2014 .....	26

## **Eksport ja import**

Eksport ja import .....	27
Joonis 25: Piimatoodete ekspordi- ja impordikäive ning väliskaubanduse saldo 2008-2014 kvartalite kaupa .....	29
Tabel 11: Piimatoodete põhieksport I kvartalis aastatel 2013-2014 .....	29
Tabel 12: Põhiliste piimatoodete eksport I kvartalis aastatel 2010-2014 .....	30
Joonis 26: Põhiliste piimatoodete eksport aastatel 2010-2014 kvartalite lõikes .....	30
Tabel 13: Põhiliste piimatoodete ekspordi struktuur riikide lõikes 2014. aasta I kvartalis .....	30
Joonis 27: Piimatoodete ekspordi struktuur riigiti 2013. ja 2014. aasta I kvartalis .....	31
Joonis 28: Piimatoodete ekspordi struktuur tooterühmade põhjal 2013. ja 2014. aasta I kvartalis .....	31
Tabel 14: Piimatoodete põhiimport I kvartalis aastatel 2013-2014 .....	32
Tabel 15: Põhiliste piimatoodete import I kvartalis aastatel 2010-2014 .....	33
Joonis 29: Põhiliste piimatoodete import aastatel 2010-2014 kvartalite lõikes .....	33
Tabel 16: Põhiliste piimatoodete impordi struktuur riikide lõikes 2014. aasta I kvartalis .....	33
Joonis 30: Piimatoodete impordi struktuur riigiti 2013. ja 2014. aasta I kvartalis .....	34
Joonis 31: Piimatoodete impordi struktuur tooterühmade põhjal 2013. ja 2014. aasta I kvartalis .....	34

## **Euroopa Liidu piimaturu trendid**

Euroopa Liidu piimaturu trendid .....	35
Tabel 17: Piima ja piimatoodete tootmine Euroopa Liidus 2012-2013 ja prognoos aastateks 2014-2015 .....	38

## **Maailma piimaturu trendid**

Maailma piimaturu trendid .....	38
Tabel 18: Piimatoodang maailmas 2009-2013 .....	42
Tabel 19: Piima tarbimine maailmas inimese kohta 2011-2013 .....	42

Kokkuvõte .....	43
-----------------	----

# Sissejuhatus

Käesolevas aruandes antakse ülevaade Eesti piimasektorist ja selle arengutest 2014. aasta I kvartalis ning selle arengutest võrrelduna eelnevate perioodidega.

Aruandes käsitletakse nii piima tootmise kui ka piimatööstuse majandusnäitajatega seonduvaid arenguid. Lisaks sellele antakse ülevaade piimatoodete hindadest, mis hõlmab infot nii piima kokkuostuhindade, töötaja väljamüügihindade, jaehindade kui ka maailmaturu hindade kohta. Aruandes käsitletakse ka 2014. aasta I kvartalis toimunud piimatoodete kaubavahetust Eesti ja teiste riikide vahel ning viimases osas antakse ülevaade lähima aasta ja kümnendi trendidest piimatoodete Euroopa Liidu ja maailmaturul.

Töös on kasutatud Statistikaameti, Põllumajandusministeeriumi, PRIA ja EKI andmeid. Alates septembrist 2011 pärinevad andmed TNS Emori hinnavaatlustest ja tootjate küsitlusest. Euroopa ja maailmaturust ülevaate tegemisel on kasutatud LTO, CLAL-i, OECD, FAO ja Euroopa Komisjoni Põllumajanduse Peadirektoraadi raporteid.

TNS

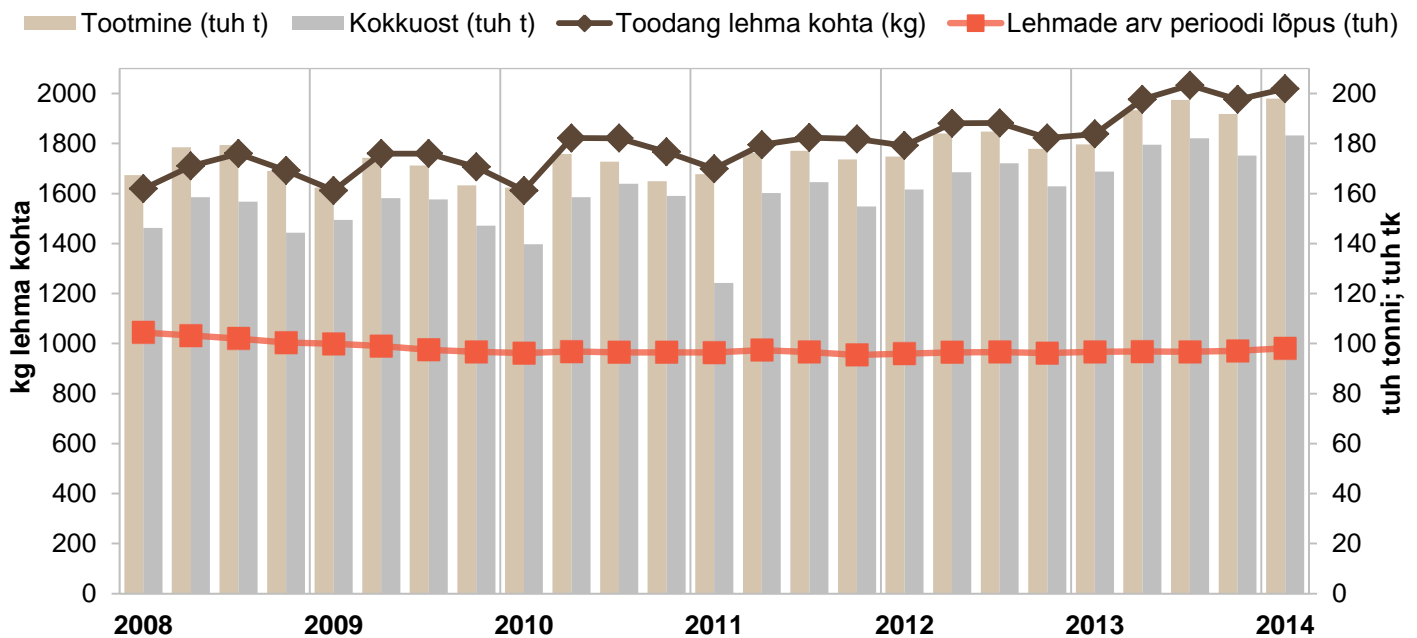
# Piima tootmine

# Piima tootmine

Piimatoodang Eestis oli 2014. aasta I kvartalis 10,2% suurem kui möödunud aasta samal perioodil, st piima toodeti kolme kuuga 198,0 tuhat tonni (joonis 1, tabel 1). Kasv tuleneb eelkõige suurenenud produktiivsusest lehma kohta (9,8%), kuid ka piimalehmade arv on võrreldes 2013. aasta I kvartaliga veidi suurenenud (1,4%).

Ka piima kokkuost on kasvanud, kuid vähem kui toodang – võrreldes 2013. aasta I kvartaliga 8,6% ehk 14,5 tuhat tonni, jõudes 183,3 tuhande tonni tasemele.

Euroopa Liidu poolt määratud piima tootmiskvoot Eestile kvoodiperioodil 01.04.2013–31.03.2014 oli 692 926 tonni. Kvoodiaasta lõpuks sai täidetud 98,5% kvoodist ehk 686 825 tonni (tabel 2). Seejuures täideti tarnekvoodist 99,5% ja otseturustuskvoodist 61,3%.



Allikas: SA

Piima tootmise näitajad I kvartalis aastatel 2011-2014

Tabel 1

Kogu Eesti	I kvartal				muutus I kv 2014/2013	
	2011	2012	2013	2014	± kogus	± %
Piimatoodang (tuh.t)	167,8	174,8	179,7	198,0	18,3	10,2%
Toodang lehma kohta (kg)	1699	1792	1838	2019	181,0	9,8%
Piimalehmade arv perioodi lõpus (tuh)	96,4	96,0	96,7	98,1	1,4	1,4%
Piima kokkuost (naturaalkaal, tuht)	155,7	161,5	168,8	183,3	14,5	8,6%
Kokkuostu osakaal toodangust (%)	92,8	92,4	93,9	92,6	-1,3	-1,4%

Allikas: SA

Piima tootmiskvoodi täituvus kvoodiaastal 2013/2014

Tabel 2

Kvoodiperiood: 01.04.2013-31.03.2014	Kokku	Tarnekvoot	Otseturustuskvoot
EL-i kehtestatud kvoot, tonni	692 926	686 345	6 581
...% kogukvoodist	100,0	99,0	1,0
Täidetud kvoot, tonni	686 825	682 790	4 036
...% EL kvoodist	98,5	99,5	61,3

Allikas: PRIA



The logo consists of a solid magenta square with the letters 'TNS' in white, bold, sans-serif font centered within it.

**TNS**

# **Piimatööstuste majandusnäitajad**

# Piimatööstuste majandusnäitajad ja piimatoodete tootmine

Piimatoodete tootmisega tegeles 2014. aasta I kvartalis keskmiselt 22 ettevõtet, mis andsid tööd 2031 inimesele, kelle peale kulus tööjõukulude näol 7,35 miljonit eurot (tabel 3). Piimatööstuste arv on võrreldes aastatagusega 1 võrra langenud ning 11 töötaja võrra on langenud ka töötajate arv. Sellest hoolimata on aga tööjõukulud võrreldes 2013. aasta I kvartaliga 90,2 tuhande euro võrra ehk 1,2% tõusnud.

Piimatööstused lõpetasid Statistikaameti andmetel 2014. aasta I kvartali 397 tuhande euro suuruse kasumiga, mida on võrreldes 2013. aasta I kvartaliga 86,6% ehk 2,56 miljonit eurot vähem (joonis 3). Piimatööstuste tulud olid 2014. aasta I kvartalis 95,29 miljonit eurot ning kulud kokku 94,89 miljonit eurot (joonis 2). Kui tulud on võrreldes 2013. aasta I kvartaliga tõusnud 9,6%, siis kulud on seejuures kasvanud 13%.

Piimatoodete tootmises on võrreldes 2013. aasta I kvartaliga toimunud mõningad nihked: rohkem toodeti joogipiima (4,6% ehk 1,0 tuhande tonni võrra) ja võid (33,3% ehk 0,3 tuhande tonni võrra). Vähenes aga koore tootmine (11,1% ehk 800 tonni võrra), hapendatud piima tootmine (6,1% ehk 600 tonni võrra) ning juustu tootmine (3,7% ehk 400 tonni võrra).

**Ettevõtete arv, tööga hõivatute arv, tulud, kulud ja lisandväärtus piimatööstuses I kvartalis 2012-2014 ja aastatel 2011-2013**

**Tabel 3**

Kogu Eesti	Aasta			I kvartal			muutus I kv 2014/2013	
	2011	2012	2013**	2012	2013	2014	± kogus	± %
Ettevõtete arv*	24	24	25	20	23	22	-1,0	-4,3%
Tööga hõivatute arv*	2272	2121	2062	2134	2042	2031	-10,8	-0,5%
Tulud kokku, tuhat eurot	377538	362349	391670	91481	86926	95288	8362,2	9,6%
Kulud kokku, tuhat eurot	376459	347590	381100	88677	84012	94891	10879,8	13,0%
Kogukasum, tuhat eurot	-662	11967	10570	2769	2953	397	-2556,0	-86,6%
Lisandväärtus, tuhat eurot	44582	61093	40642	10013	10216	7750	-2465,6	-24,1%
Tööjõukulud, tuhat eurot	29548	29073	30072	7245	7263	7353	90,2	1,2%
Tööjõukulude osakaal piimatööstuse kogukuludes, %	7,8	8,4	7,9	8,2	8,6	7,7	-0,9	-10,4%

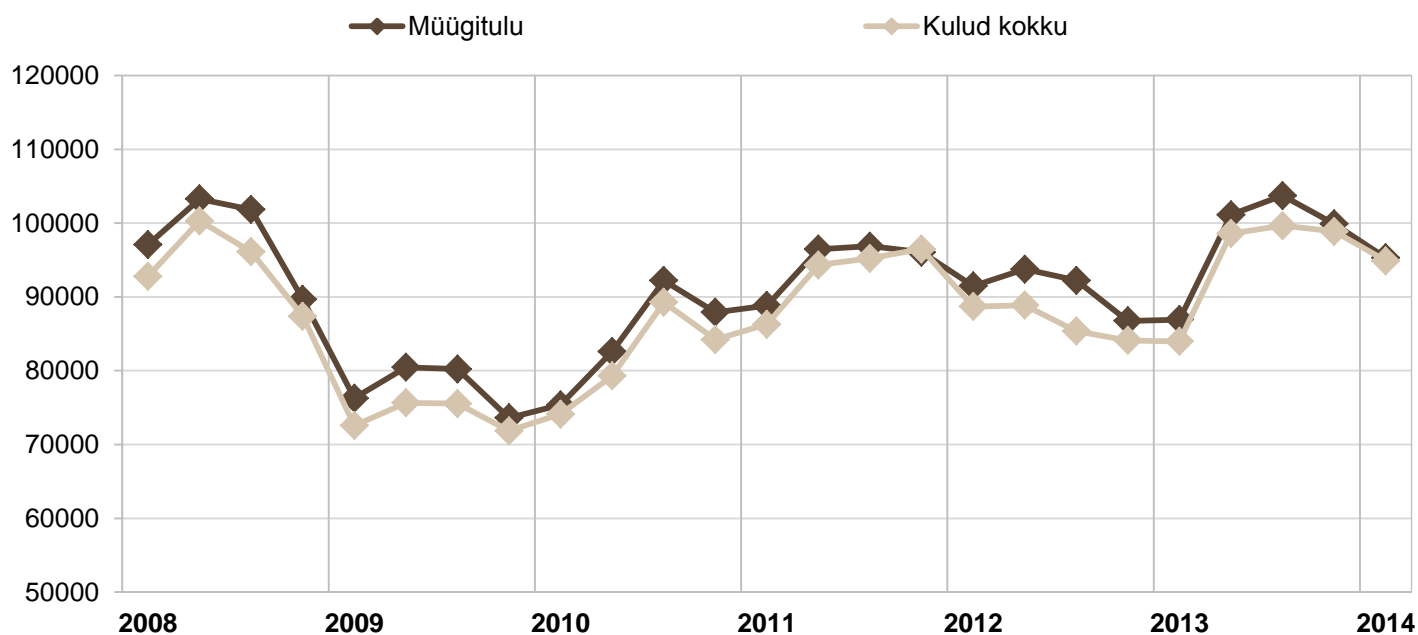
\*kvartali või aasta keskmine

\*\*lühiajastatistka põhjal

Allikas: SA

**Piimatööstuste müügitulu ja kulud 2008-2014 kvartalite kaupa (tuh €)**

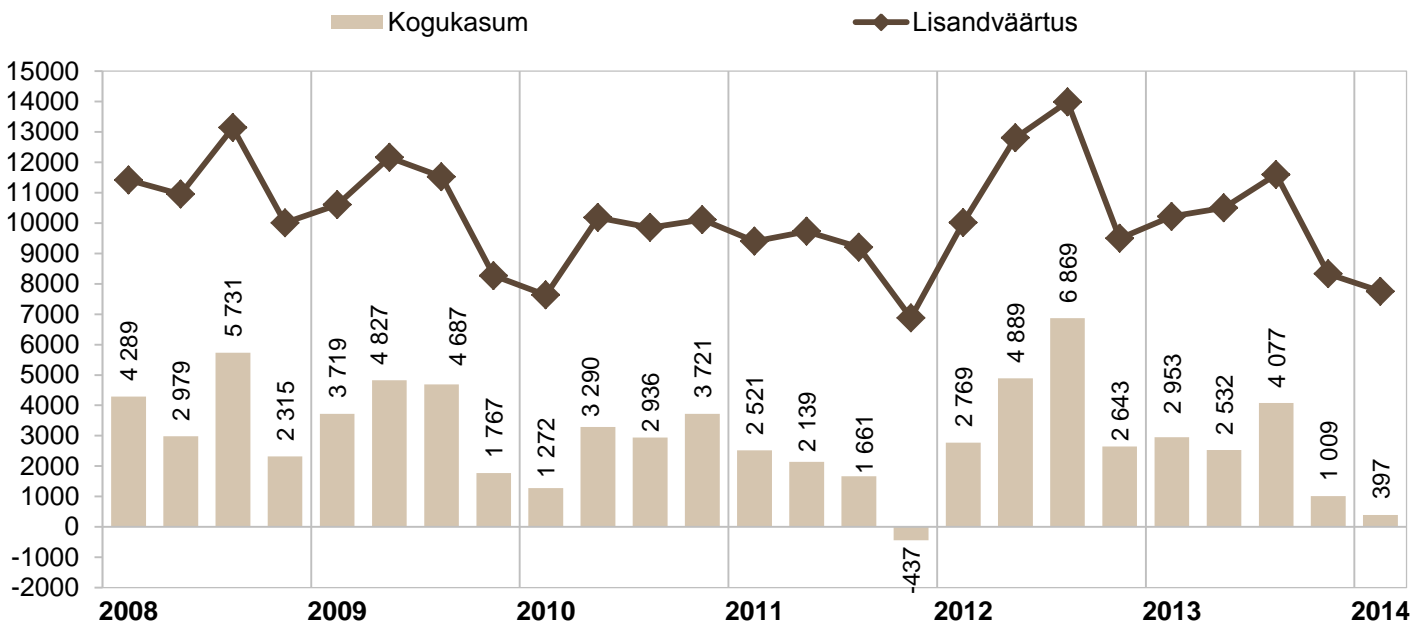
**Joonis 2**



Allikas: SA

**Piimatööstuste kogukasum ja lisandväärtus 2008-2014 kvartalite kaupa**  
(tuh €)

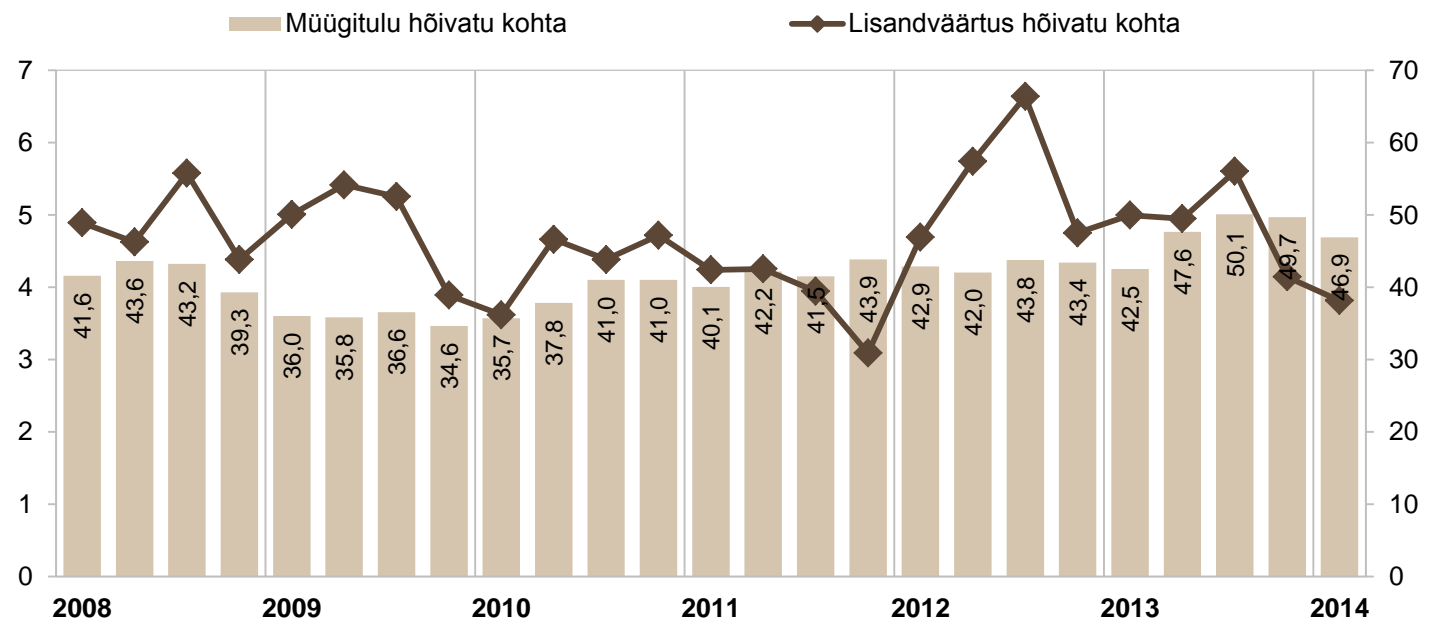
Joonis 3



Allikas: SA

**Piimatööstuste tootlikkus müügitulu ja lisandväärtuse alusel 2008-2014 kvartalite kaupa**  
(tuh €)

Joonis 4



Allikas: SA

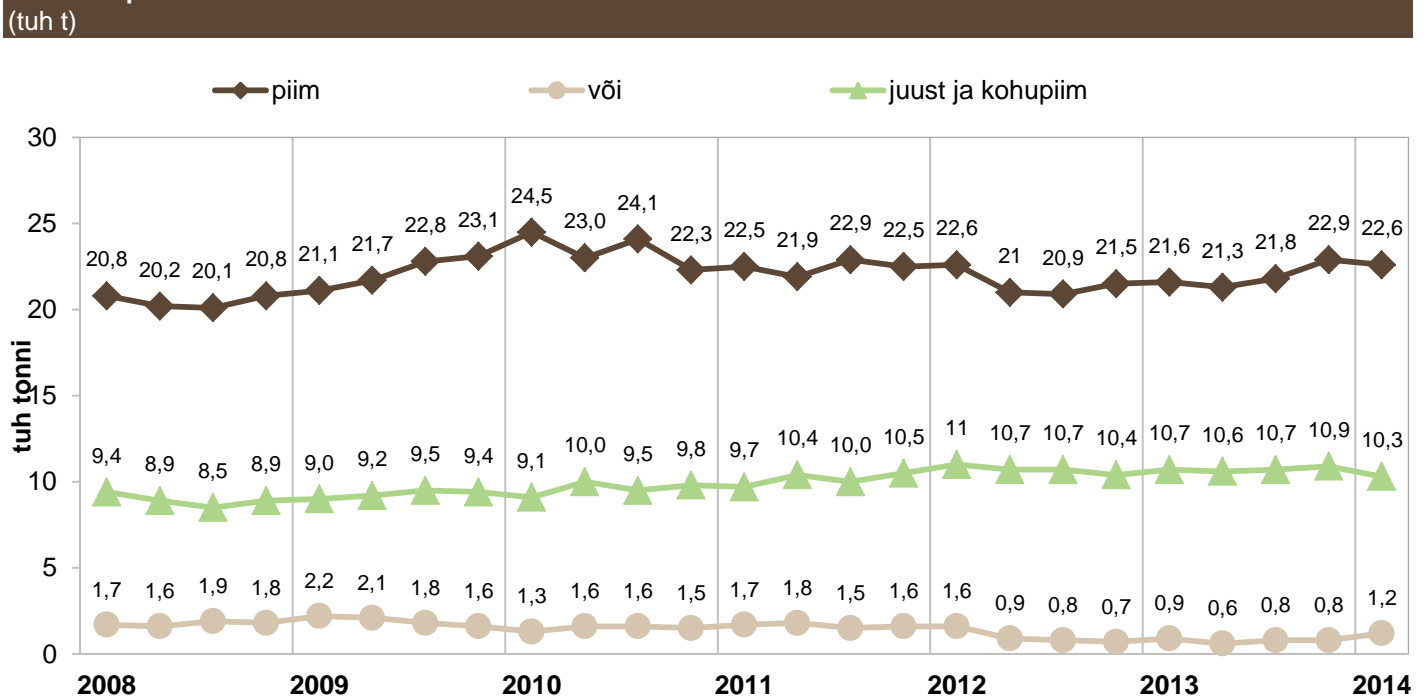
Kogu Eesti	I kvartal				muutus I kv 2012/2013	
	2011	2012	2013	2014	± kogus	± %
Joogipiim	22,5	22,6	21,6	22,6	1,0	4,6%
Koor	6,8	5,3	7,2	6,4	-0,8	-11,1%
Hapendatud piim	9,7	10,8	9,8	9,2	-0,6	-6,1%
Või ja muud piimarasvatooted (82%-lise või ekvivalendina)	1,7	1,6	0,9	1,2	0,3	33,3%
Juust, k.a kohupiim	9,7	11,0	10,7	10,3	-0,4	-3,7%
...sh kohupiim	4,4	4,6	4,5	4,7	0,2	4,4%

Andmekaitse põhimõttel puuduvad andmed täispiima- ja koorepulbri ning lõssipulbri kohta

Allikas: SA

Põhiliste piimatoodete tootmine Eestis kvartalite lõikes 2008-2014

Joonis 5



Allikas: SA

# Piima hinnad

## Kokkuostuhinnad

Piima keskmine kokkuostuhind oli Eestis 2014. aasta I kvartalis 0,400 eurot kilogrammi kohta, mis on 22,8% kõrgem hind kui 2013. aasta I kvartalis, mil keskmiselt osteti piima kokku 0,326 eurot kilogrammi kohta (tabel 5). Võrreldes piima kokkuostuhindu Eestis ja lähiriikides võib öelda, et see on keskmisel tasemel – mõnevõrra madalam on kokkuostuhind Lätis (0,347 €/kg) ja Leedus (0,366 €/kg) ning oluliselt kõrgem Soomes (0,478 €/kg) ja Rootsis (0,423 €/kg) (joonis 6).

Ka Euroopa Liidus tervikuna on piima keskmised kokkuostuhinnad 2014. aasta esimeses kvartalis võrreldes eelmise aasta sama perioodiga tõusnud, kuid seda vähem kui Eestis, mistõttu oli I kvartalis Euroopa Liidu keskmine piima kokkuostuhind Eestiga sarnasel tasemel – 0,393 €/kg.

Kui vaadata muud maailma, siis on kokkuostuhinna muutused võrreldes 2014. aasta esimest kvartalit eelmise aasta sama perioodiga olnud erinevad: USA-s, Uus-Meremaal ja Uruguays on piima kokkuostuhind tõusnud – vastavalt 21,3%, 40,3% ja 11,6%. Samas on kokkuostuhind langenud Brasiilias 6,2%, Argentiinas 6,4% ja Jaapanis 12,4%.

## Tööstusest väljamüügi hind

Piimatoodete tööstusest väljamüügi hinnad on võrreldes 2013. aasta I kvartaliga valdavalt tõusnud (tabel 7). Kõige enam ehk 15,0% on tõusnud Edam-tüüpi juustu kilohind, mis saavutas 2014. aasta I kvartali keskmiseks 3,63 euro taseme. Kuid ka teiste juustude hind on tõusnud – Gouda puhul 7,2% 4,05 euro tasemele ja Tilsiti puhul 7,9% 3,53 euro tasemele. Mis puudutab joogipiima, siis enam on tõusnud just populaarsema kilepakendis 2,5% joogipiima tööstusest väljamüügi hind – 9,9% ehk 4 senti võrra, 0,45 euro tasemele. Kilepakendis 3,5% piima hind on kasvanud 1 senti võrra 0,54 euro tasemele liitri kohta. Või osas on 12,9% kasvu näha monoliitvõi puhul, mille hind ulatus 2014. aasta I kvartalis keskmiselt 3,71 euroni kilogrammi kohta, või väikepaki tööstusest väljamüügi hind on aga 3,4% langenud, saavutades 4,56 euro taseme.

Kui 2012. aastal oli Eestile iseloomulik Euroopa Liidu keskmisest kõrgem hind nii juustu kui ka või väljamüügis, siis 2013. aastal püsis Eesti hind isegi veidi madalamal kui Euroopa Liidus keskmiselt ning sama seis on ka 2014. aasta I kvartalis. Euroopa Liidus oli 2014. aasta esimeses kvartalis Edami juustu tööstusest väljamüügi hind 3,79 €/kg ehk 17,1% kõrgem kui eelmise aasta samal perioodil. Või keskmine hind oli Euroopa Liidus 2014. aasta I kvartalis 3,79 €/kg ehk 13,3% madalam kui 2013. aasta samal perioodil (tabel 8, joonised 8–9).

## Jaehinnad

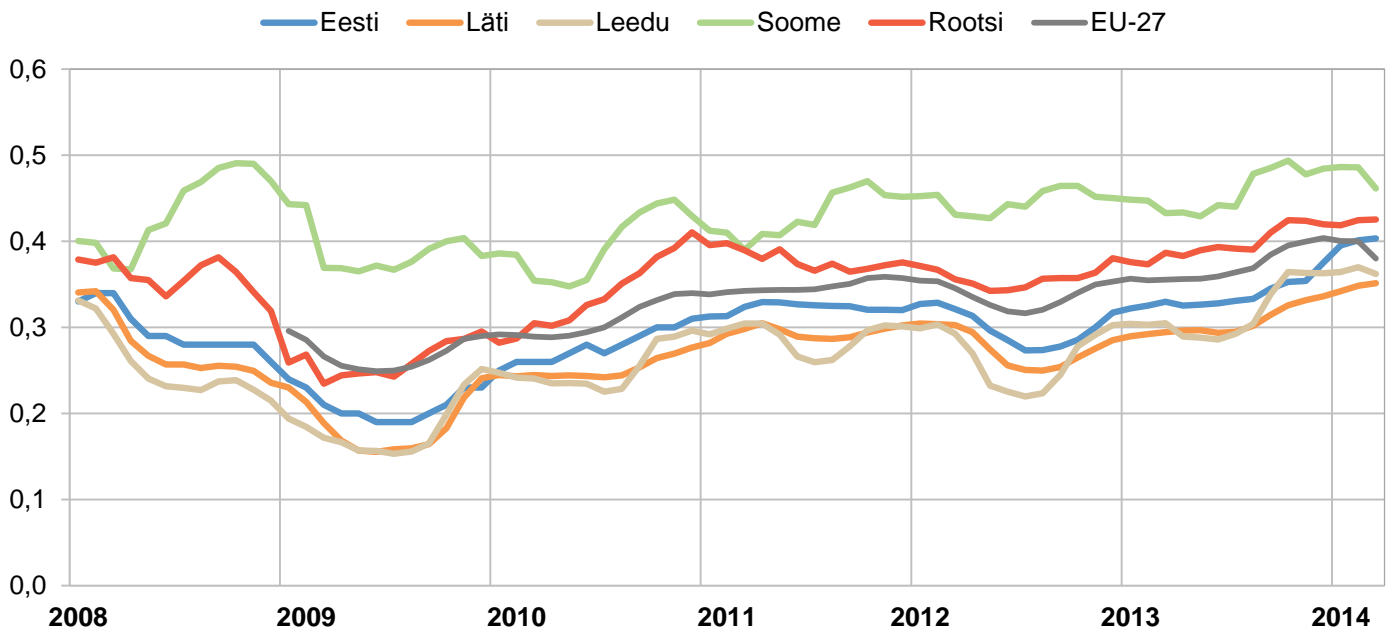
Nii nagu ka tööstusest väljamüügi hinnad, on valdavalt tõusnud ka jaehinnad (tabel 9). Võrreldes 2013. aasta I kvartaliga on langenud vaid kartongpakendis 2,5% piima jaehind – 2,1% ehk 2 senti 0,78 eurole. Kõige suurema hinnatõusuga paistavad piimatoodetest silma hapukoor, kohvikoor ja juust. Hapukoore hind on kasvanud 6,5% ehk 11 senti võrra, kohvikoore hind 6,8% ehk 12 senti võrra ning juust 6,3% ehk 46 senti võrra. Või hind on kasvanud 4,8% ehk 37 senti võrra, saavutades 8,08 euro taseme. Kilepakendis 2,5% joogipiima hind on kasvanud 5,0% ehk 3 senti võrra, kilepakendis keefiri hind 3,2% ehk 2 senti võrra liitri kohta.

Võrreldes jaehindu Tallinnas ja teistes Euroopa pealinnades võib näha, et Tallinnas on keskmisest odavam 3,5% piim, kohvikoor, joogijogurt ja Activia topsijogurt (tabel 10, joonised 17–24). Keskmisest kõrgem on Tallinnas juustude ja maitsestatamata jogurti hind. Piimatooted olid vaadeldud pealinnadest kõige odavamad Amsterdamis ja Varssavis ning kõige kallimad piimatoodete hinnad võis leida Helsingist ja Kopenhaagenist.

	Aasta			I kvartal			muutus I kv 2014/2013
	2011	2012	2013	2012	2013	2014	
Austria	0,354	0,338	0,376	0,369	0,354	0,425	20,0%
Belgia	0,331	0,302	0,372	0,315	0,341	0,270	-20,8%
Taani	0,357	0,340	0,375	0,350	0,340	0,440	29,7%
Soome	0,430	0,447	0,458	0,446	0,443	0,478	7,9%
Prantsusmaa	0,333	0,319	0,346	0,338	0,321	0,385	19,9%
Saksamaa	0,348	0,321	0,375	0,333	0,347	0,409	18,0%
Kreeka	0,432	0,451	0,442	0,466	0,448	0,451	0,6%
Iirimaa	0,343	0,323	0,383	0,341	0,338	0,401	18,8%
Itaalia	0,385	0,375	0,391	0,394	0,386	0,403	4,5%
Luksemburg	0,328	0,312	0,367	0,335	0,342	0,406	18,8%
Holland	0,369	0,338	0,395	0,355	0,351	0,428	22,1%
Portugal	0,312	0,306	0,335	0,316	0,320	0,365	14,1%
Hispaania	0,313	0,309	0,343	0,320	0,328	0,384	17,2%
Rootsi	0,379	0,358	0,397	0,365	0,379	0,423	11,7%
Suurbritannia	0,306	0,336	0,363	0,336	0,343	0,396	15,6%
<b>Keskmine EL-15</b>	<b>0,355</b>	<b>0,345</b>	<b>0,378</b>	<b>0,358</b>	<b>0,359</b>	<b>0,404</b>	<b>12,8%</b>
Tšehhi	0,327	0,298	0,330	0,321	0,317	0,353	11,2%
Eesti	0,323	0,300	0,338	0,328	0,326	0,400	22,8%
Küpros	0,521	0,528	0,576	0,533	0,582	0,576	-1,0%
Läti	0,294	0,276	0,306	0,304	0,292	0,347	18,9%
Leedu	0,288	0,265	0,317	0,298	0,304	0,366	20,3%
Ungari	0,308	0,298	0,324	0,311	0,311	0,354	13,5%
Malta	0,474	0,491	0,527	0,455	0,526	0,463	-12,0%
Poola	0,295	0,287	0,317	0,298	0,298	0,355	19,2%
Sloveenia	0,305	0,302	0,323	0,320	0,308	0,372	20,6%
Slovakkia	0,316	0,296	0,327	0,314	0,316	0,359	13,5%
<b>Keskmine EL 10</b>	<b>0,331</b>	<b>0,317</b>	<b>0,339</b>	<b>0,336</b>	<b>0,339</b>	<b>0,394</b>	<b>16,2%</b>
Bulgaaria	0,327	0,303	0,333	0,324	0,339	0,368	8,5%
Rumeenia	0,282	0,276	0,300	0,296	0,301	0,327	8,4%
Horvaatia*	-	-	0,360	-	-	0,370	-
<b>Keskmine EL 27</b>	<b>0,347</b>	<b>0,337</b>	<b>0,386</b>	<b>0,351</b>	<b>0,356</b>	<b>0,393</b>	<b>10,5%</b>
<b>Kaalutud EL 27 keskmine</b>	<b>0,340</b>	<b>0,327</b>	<b>0,365</b>	<b>0,341</b>	<b>0,341</b>	<b>0,399</b>	<b>17,0%</b>
Uus-Meremaa	0,313	0,290	0,345	0,320	0,289	0,406	40,3%
USA	0,319	0,317	0,332	0,302	0,326	0,395	21,3%
Brasiilia	0,350	0,350	0,361	0,350	0,340	0,319	-6,2%
Argentiina	0,270	0,280	0,291	0,260	0,280	0,262	-6,4%
Jaapan	0,808	0,880	0,701	0,870	0,740	0,648	-12,4%
Uruguay	0,304	0,300	0,321	0,299	0,310	0,346	11,6%

\* - 2013. aasta kohta juuli-detsember

Allikas: Euroopa Komisjoni Põllumajanduse Peadirektoraat, CLAL, SA



Allikas: Euroopa Komisjoni Põllumajanduse Peadirektoraat, CLAL, SA



Piima keskmised kokkuostuhinnad Euroopa Liidu suurtes meiereides  
I kvartalis 2012-2014 ja aastatel 2011-2013  
(€/kg, km-ta)

Tabel 6

Meierei	Riik	Aasta			I kvartal			muutus I kv 2014/2013
		2011	2012	2013	2012	2013	2014	
Milcobel	Belgia	0,340	0,310	0,369	0,316	0,310	0,411	32,5%
Alois Müller	Saksamaa	0,347	0,310	0,368	0,330	0,320	0,405	26,7%
Nordmilch	Saksamaa	0,338	0,311	0,349	0,322	0,331	0,391	17,9%
Arla Foods	Taani	0,336	0,317	0,416	0,327	0,340	0,407	19,7%
Hämeenlinnan Osuusmeijeri	Soome	0,418	0,416	0,346	0,406	0,413	0,434	5,1%
Bongrain CLE	Prantsusmaa	0,345	0,335	0,342	0,349	0,341	0,415	21,5%
Danone	Prantsusmaa	0,347	0,339	0,337	0,352	0,337	0,402	19,2%
Lactalis	Prantsusmaa	0,343	0,329	0,340	0,353	0,335	0,404	20,8%
Sodiaal	Prantsusmaa	0,345	0,335	0,317	0,337	0,336	0,369	9,7%
First Milk	Suurbritannia	0,289	0,321	0,344	0,316	0,321	0,381	18,5%
Dairy Crest	Suurbritannia	0,319	0,352	0,361	0,344	0,352	0,397	12,8%
Glanbia	Iirimaa	0,345	0,315	0,356	0,339	0,355	0,389	9,6%
Kerry	Iirimaa	0,332	0,311	0,409	0,338	0,337	0,388	15,0%
Granarolo	Itaalia	0,399	0,407	0,341	0,416	0,412	0,444	7,8%
DOC Kaas	Holland	0,353	0,315	0,350	0,329	0,328	0,407	24,4%
Friesland Campina	Holland	0,350	0,329	0,312	0,337	0,333	0,418	25,6%
<b>Suurtööstuste keskmine</b>		<b>0,347</b>	<b>0,334</b>	<b>0,355</b>	<b>0,344</b>	<b>0,344</b>	<b>0,404</b>	<b>17,5%</b>

\*baasiline piim - 4,2% rasva, 3,35% valku

Allikas: LTO

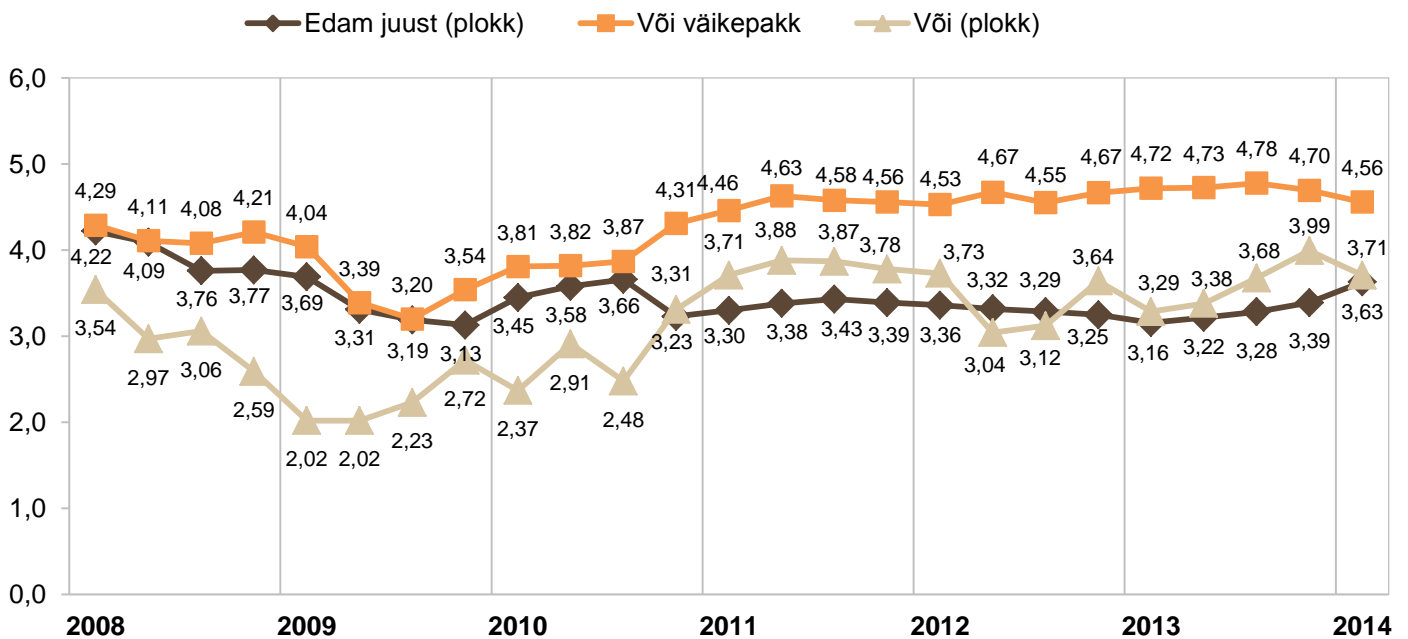
	Aasta			I kvartal			muutus I kv 2014/2013
	2011	2012	2013	2012	2013	2014	
Juust Edam-tüüpi (plokk)	3,37	3,30	3,25	3,36	3,16	3,63	15,0%
Juust Gouda-tüüpi (plokk)	3,79	4,35	3,69	4,02	3,78	4,05	7,2%
Juust Tilsit-tüüpi (plokk)	3,26	3,23	3,32	3,30	3,27	3,53	7,9%
Kodujuust (4%)	2,31	2,43	2,56	2,40	2,53	2,58	1,9%
Või (25 kg)	3,81	3,40	3,48	3,73	3,29	3,71	12,9%
Või (150-250 g)	4,56	4,59	4,73	4,53	4,72	4,56	-3,4%
Joogipiim (2,5%, kile)	0,41	0,40	0,41	0,40	0,41	0,45	9,9%
Joogipiim (3,5%, kile)	0,53	0,52	0,52	0,52	0,53	0,54	1,5%

Andmekaitse põhimõttel puuduvad täpsed väljamüügihinnad kartongpakendis 2,5%-lise ja 3,5%-lise piima kohta, lõssi- ja täispiimapulbri kohta

Allikas: 2011. aasta septembrist alates Emor, varem EKI

Juustu ja või tööstusest väljamüügihind Eestis kvartalite lõikes 2008-2014  
 (€/ kg)

Joonis 7



Allikas: TNS Emor; enne septembrit

Töötlemisvõtete kaalutud keskmine müügihind, €/kg, km-ta

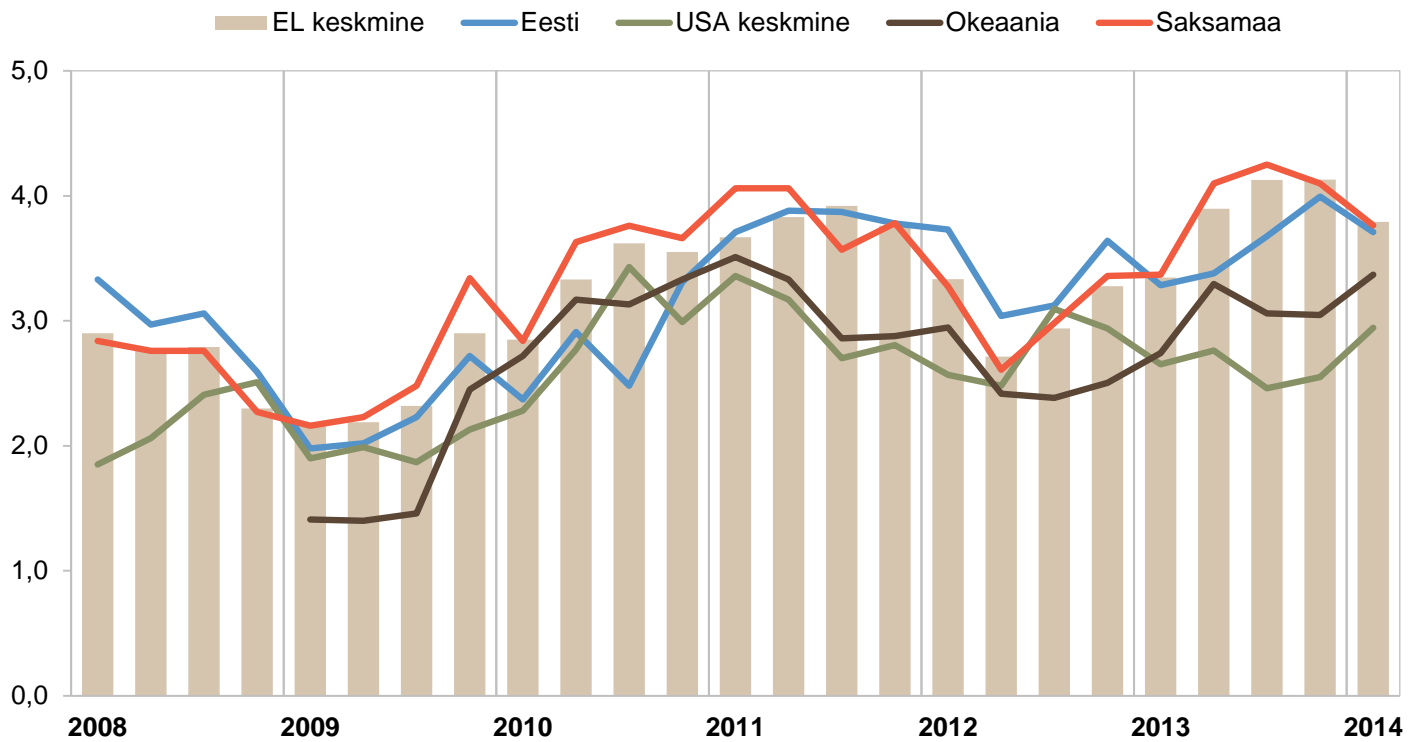
	Aasta			I kvartal			muutus % I kv 2014/2013
	2011	2012	2013	2012	2013	2014	
<b>Täispiimapulber</b>							
Euroopa Liit	2,99	2,74	3,49	2,83	2,96	3,76	27,0%
Saksamaa	3,08	2,74	3,55	2,78	3,09	3,81	23,4%
Okeania	2,78	2,50	3,55	2,73	2,76	3,69	33,5%
<b>Lössipulber</b>							
Euroopa Liit	2,37	2,35	3,02	2,27	2,65	3,28	23,5%
Prantsusmaa	2,44	2,38	3,03	2,25	2,65	3,30	24,4%
Poola	2,27	2,26	2,93	2,26	2,59	3,20	23,9%
Saksamaa	2,42	2,36	3,07	2,26	2,67	3,29	23,3%
USA	2,39	2,30	2,86	2,25	2,53	3,33	31,5%
Okeania	2,63	2,45	3,32	2,56	2,78	3,61	29,9%
<b>Või</b>							
Euroopa Liit	3,80	3,07	3,88	3,36	3,35	3,79	13,3%
Prantsusmaa	3,89	3,08	3,94	3,35	3,40	3,86	13,6%
Saksamaa	3,98	3,06	3,95	3,29	3,37	3,76	11,8%
Poola	3,63	2,94	3,66	3,17	3,14	3,73	18,8%
USA	3,12	2,77	2,61	2,53	2,65	2,94	11,0%
Itaalia	3,62	2,74	3,63	3,05	3,10	3,58	15,6%
Okeania	3,22	2,56	3,04	2,94	2,74	3,37	22,9%
<b>Juust</b>							
Euroopa Liit Cheddar	3,18	3,41	3,64	3,36	3,35	4,02	19,9%
Euroopa Liit Edam	3,22	3,09	3,42	3,17	3,23	3,79	17,1%
Euroopa Liit Gouda	3,22	3,04	3,39	3,15	3,17	3,80	19,8%
Euroopa Liit Emmental	4,23	4,04	4,24	4,15	4,07	4,49	10,4%
Okeania Cheddar	3,10	2,98	3,30	3,11	3,05	3,70	21,2%
USA Cheddar	2,67	2,92	2,95	2,55	2,77	3,58	29,5%
Saksamaa Edam	3,39	3,02	3,48	3,14	3,24	3,72	14,7%
Saksamaa Gouda	3,46	3,02	3,48	3,14	3,24	3,72	14,7%
Poola Edam	3,29	3,21	3,55	3,28	3,40	4,00	17,4%
Tšehhi Edam	3,64	4,03	3,73	4,07	-	3,87	-
Slovakkia Edam	3,84	3,76	4,27	3,88	4,26	4,61	8,3%

"-" andmed polnud kättesaadavad

Allikas: Euroopa Komisjoni Põllumajanduse Peadirektooraat, CLAL

**Või tööstusest väljamüügihind kvartalite lõikes 2008-2014**  
(€/ kg, km-ta)

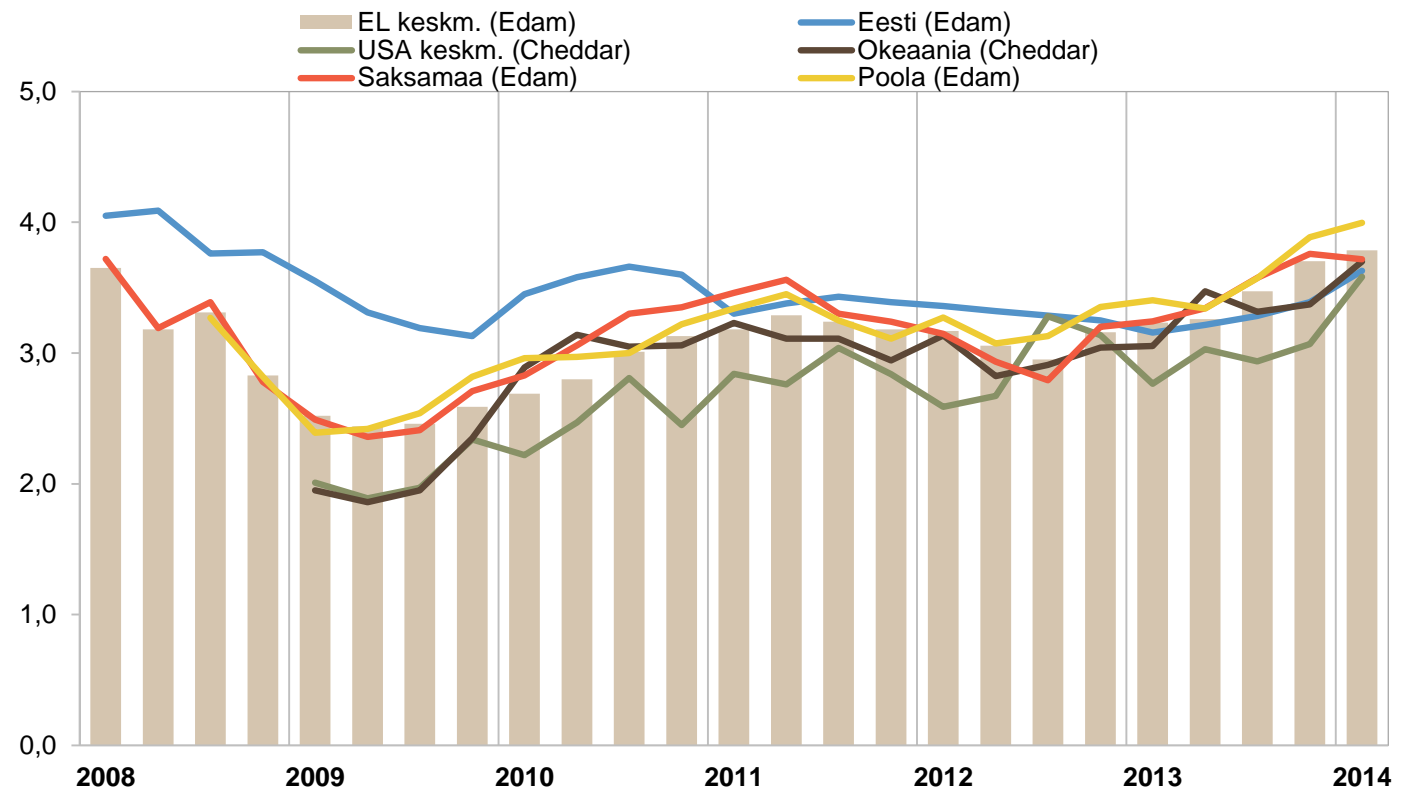
Joonis 8



Allikas: Euroopa Komisjoni Põllumajanduse Peadirektoaraat, CLAL

**Juustu tööstusest väljamüügihind kvartalite lõikes 2008-2014**  
(€/ kg, km-ta)

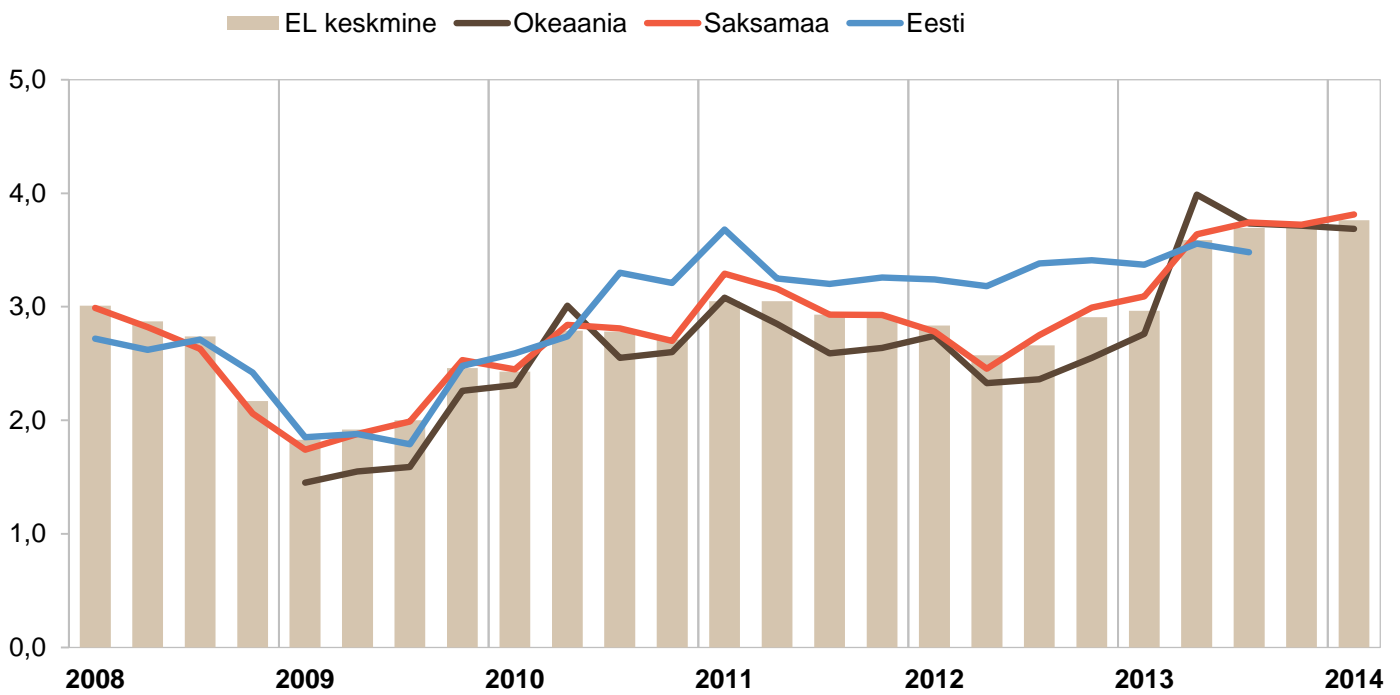
Joonis 9



Allikas: Euroopa Komisjoni Põllumajanduse Peadirektoaraat, CLAL

**Täispiimapulbri tööstusest väljamüügihind kvartalite lõikes 2008-2014**  
(€/ kg, km-ta)

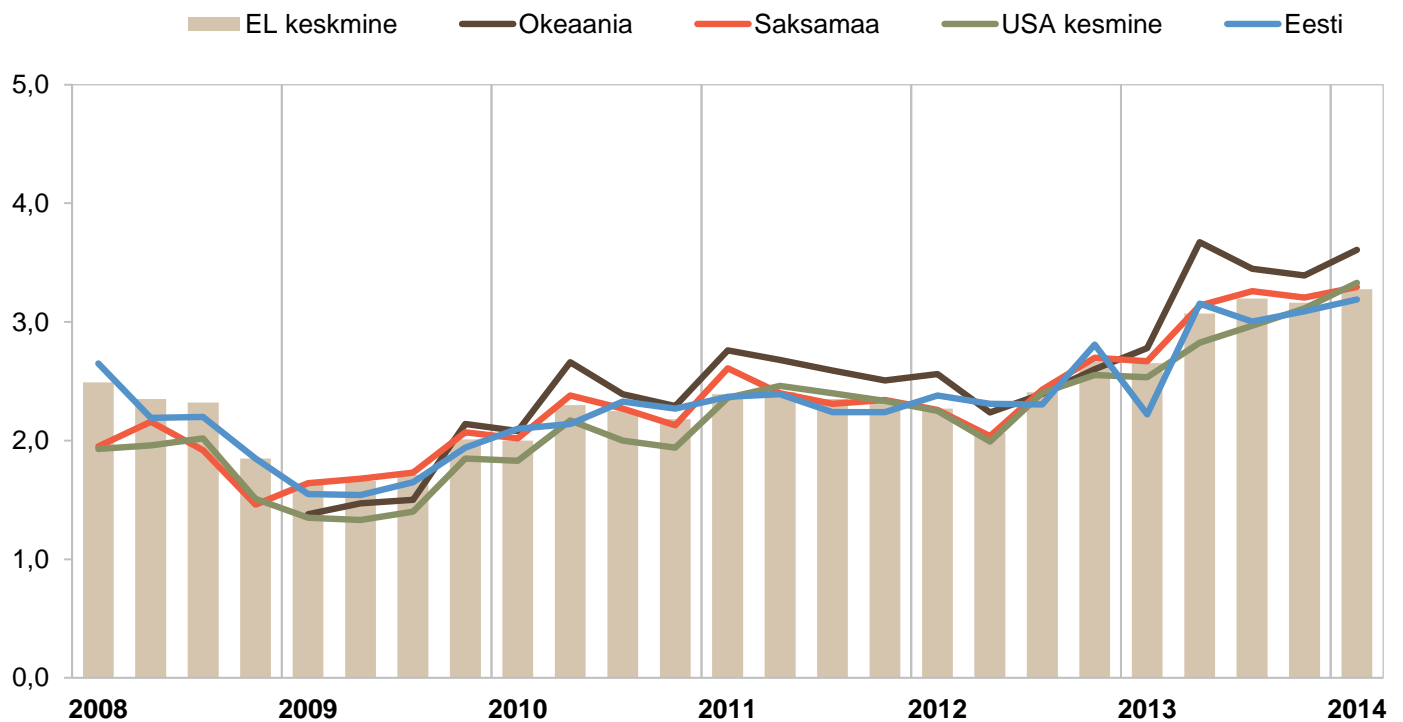
Joonis 10



Allikas: Euroopa Komisjoni Põllumajanduse Peadirektoaraat, CLAL

**Lõssipulbri tööstusest väljamüügihind kvartalite lõikes 2008-2014**  
(€/ kg, km-ta)

Joonis 11



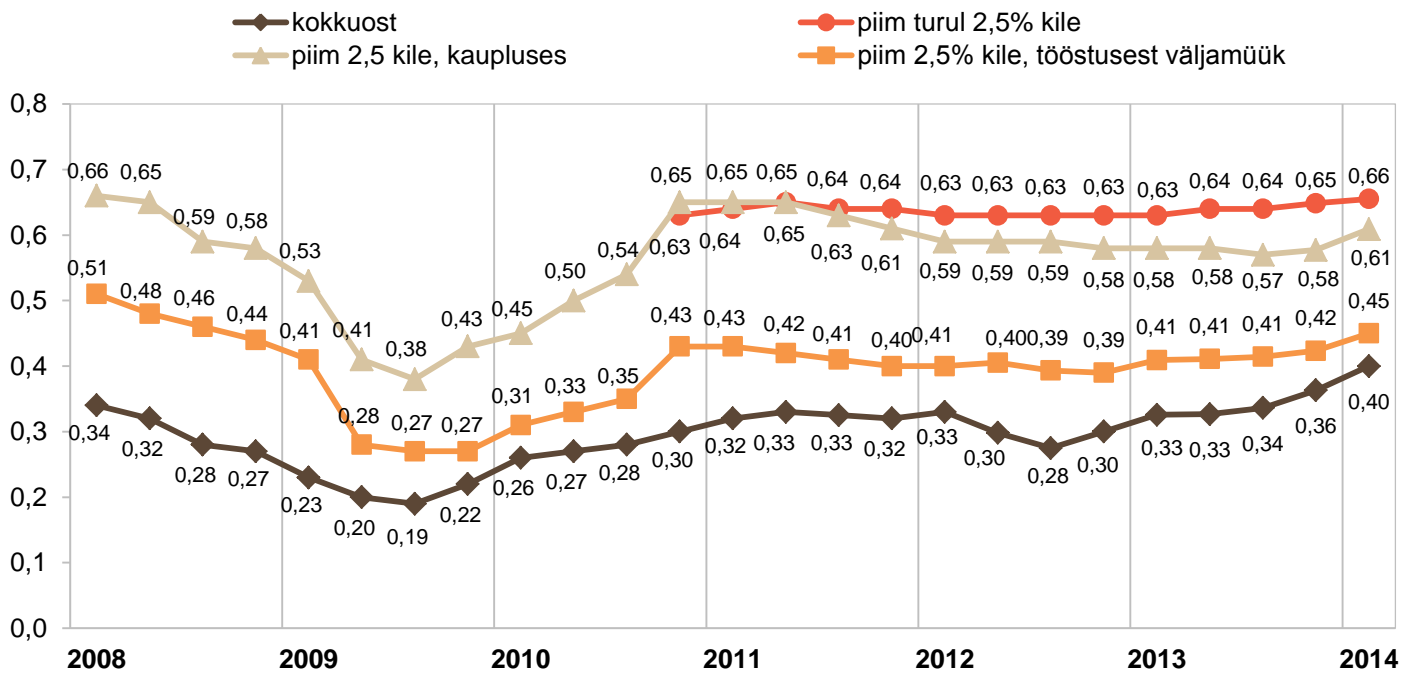
Allikas: Euroopa Komisjoni Põllumajanduse Peadirektoaraat, CLAL

€/kg või €/l, km-ta

	Aasta			I kvartal			muutus I kv 2014/2013
	2011	2012	2013	2012	2013	2014	
<b>Eesti turgudel</b>							
Piim (lahtine)	0,69	0,71	0,77	0,70	0,77	0,78	1,7%
Kilepiim (2,5%)	0,64	0,63	0,64	0,63	0,63	0,66	4,0%
Või (kuni 200 gr väikepakk)	7,42	7,58	7,95	7,77	7,88	8,03	1,9%
<b>Eesti kauplustes</b>							
Piim 2,5% (1 l, kile)	0,63	0,59	0,58	0,59	0,58	0,61	5,0%
Piim 2,5% (1 l, kartong)	0,79	0,79	0,76	0,78	0,80	0,78	-2,1%
Keefir 2,5% (1 l, kile)	0,72	0,66	0,68	0,65	0,66	0,68	3,2%
Keefir 2,5% (1 l, kartong)	0,91	0,94	0,94	0,92	0,96	0,97	0,7%
Hapukoor (20%, kile, 500 ml)	1,83	1,68	1,69	1,71	1,67	1,78	6,5%
Kohvikoor (10%, 200 ml)	1,91	1,90	1,85	1,94	1,82	1,94	6,8%
Või (al 82%, 175-200 gr pakend)	7,36	7,45	7,80	7,31	7,71	8,08	4,8%
Naturaaljuust (25-27%, u 500 gr)	7,42	7,43	7,37	7,39	7,32	7,78	6,3%

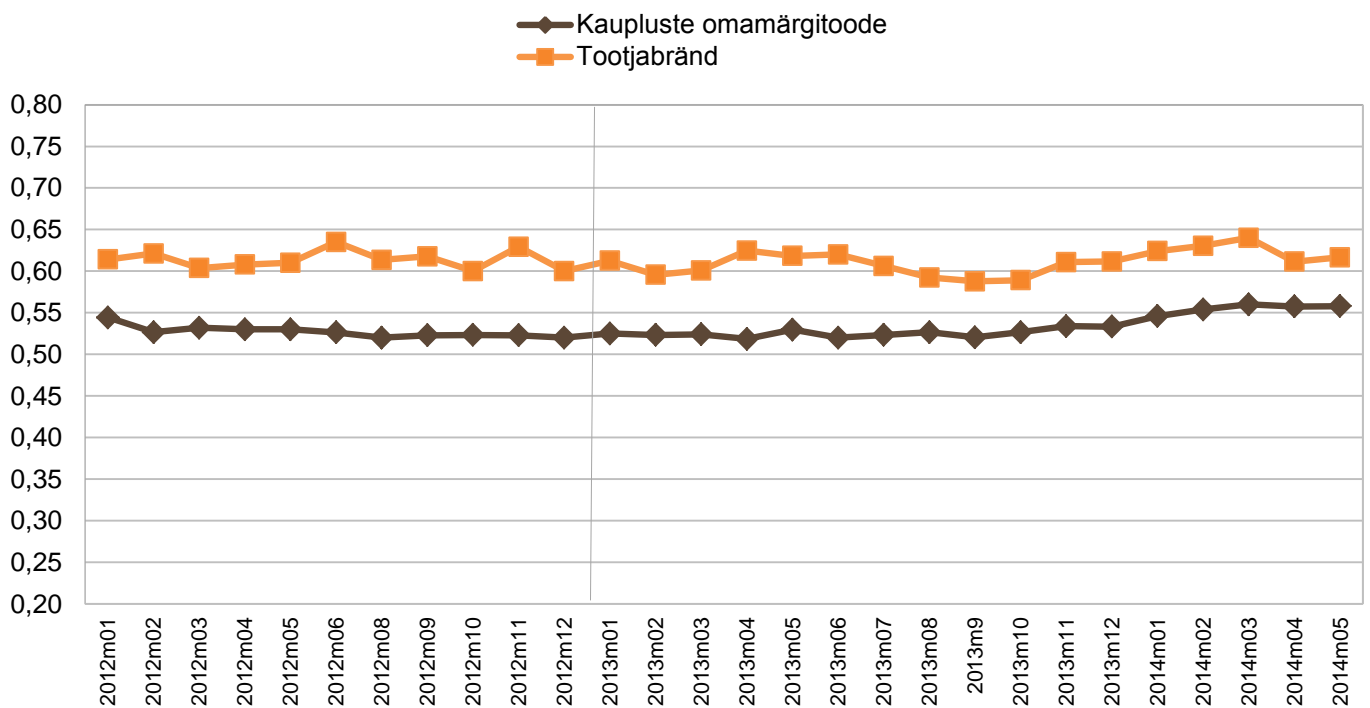
- EKI kogutud andmed, mis ei ole aruande koostajatele kättesaadavad

Allikas: TNS Emor; enne septembrit 2011 EKI



Allikas: TNS Emor; enne septembrit

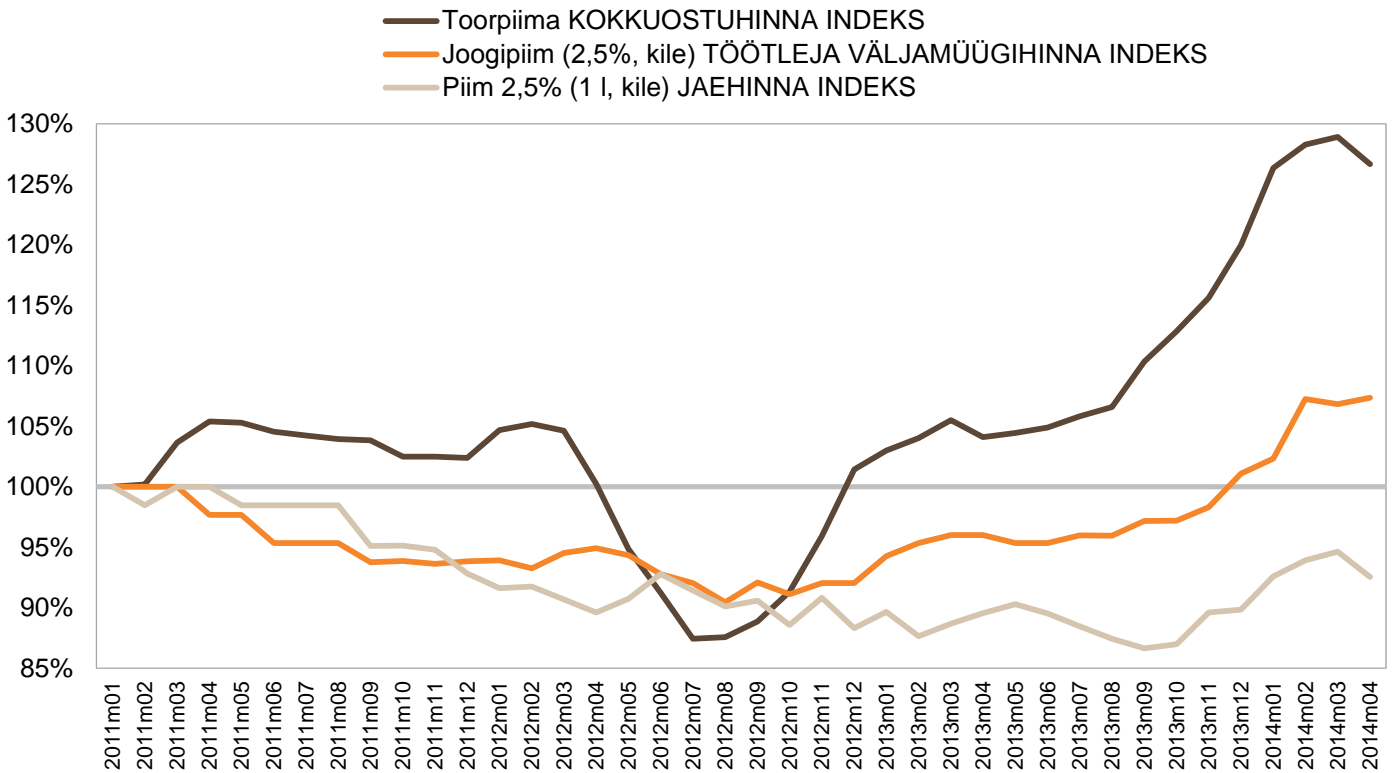
Kaupluste omamärgitoote ja tootjabrändi piima hinna võrdlus (2,5% kilepiim, 1l) 2012 - 2014  
€/L, käibemaksuga



Allikas: TNS Emor

**Toorpiima ja joogipiima hindade dünaamika Eestis 2011-2014**  
hinnaindeks, jaanuar 2011=100%

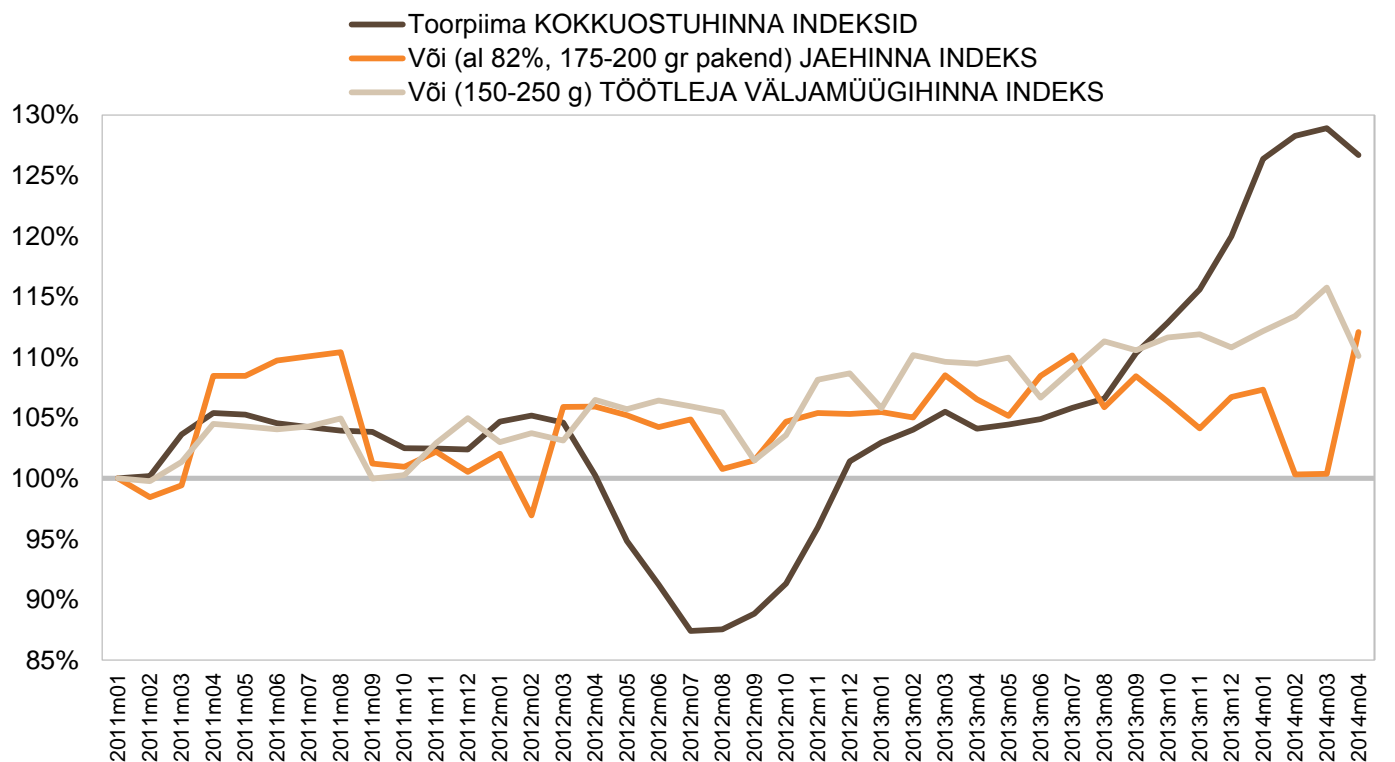
Joonis 14



Allikas: TNS Emor; enne septembrit 2011 EKI

**Või ja toorpiima hindade dünaamika Eestis 2011-2014**  
hinnaindeks, jaanuar 2011=100%

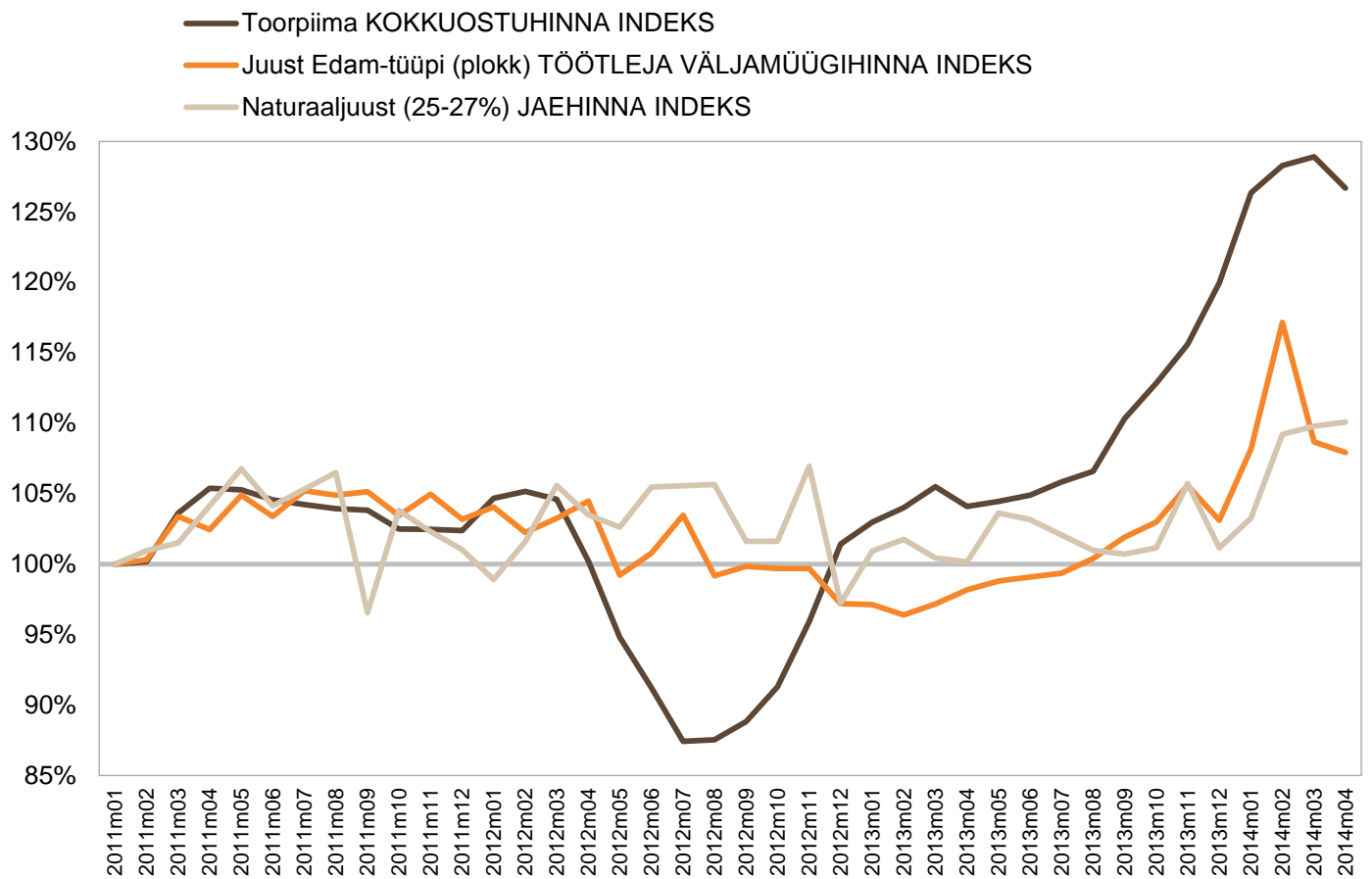
Joonis 15



Allikas: TNS Emor; enne septembrit 2011 EKI



hinnaindeks, jaanuar 2011=100%



Allikas: TNS Emor; enne septembrit 2011 EKI

Toode	Piim 3,5% (kartong)	Või 80- 82,5%	Juust Edam	Kohvi- koor 10%	Virsi- koor joogi- jogurt	Activia maasika topsi- jogurt	Maitse- tamata jogurt	Valge- hallitus- juust Brie President
Kogus	1 l	200 g	1 kg	0,2 l	1 l	125 g	500 g	1 kg
Tallinn	0,92	1,25	8,18	0,36	1,15	0,28	1,09	14,00
Riia	0,98	1,69	8,30	0,69	1,49	0,42	0,98	12,07
Vilnius	0,95	1,45	6,75	0,66	0,85	0,43	1,12	14,47
Helsingi	1,21	1,99	9,95	1,18	2,25	0,59	1,39	15,95
Stockholm	1,03	1,95	7,60	0,93	1,57	0,59	0,74	10,17
Varssavi	0,74	1,16	4,98	0,49	1,54	0,34	0,64	8,37
Praha	1,16	1,34	6,15	0,99	2,26	0,45	0,80	13,66
Amsterdam	0,97	1,08	5,74	0,84	1,09	0,46	0,46	9,20
Berliin	0,69	1,09	7,77	0,71	1,59	0,35	0,45	12,95
Kopenhaagen	1,07	1,88	9,75	0,64	4,15	0,87	1,24	15,17
London	0,94	1,72	9,36	0,88	2,52	0,55	1,91	11,65

Helsingi: või ja kohvikoor laktoosivabad

Stockholm: piim 3%, maasika joogijogurt

Varssavi: piim 3,2%; kohvikoor 12%; maasika joogijogurt

Kopenhaagen: või 75%, Gouda juust, kohvikoor 9%; mustika joogijogurt; mustika Activia topsijogurt

London: piim 4%, maasika joogijogurt

Ümberarvutused erinevatelt pakendi suurustelt (puu- ja köögiviljade puhul ümberarvutus keskmiselt tükihinnalt)



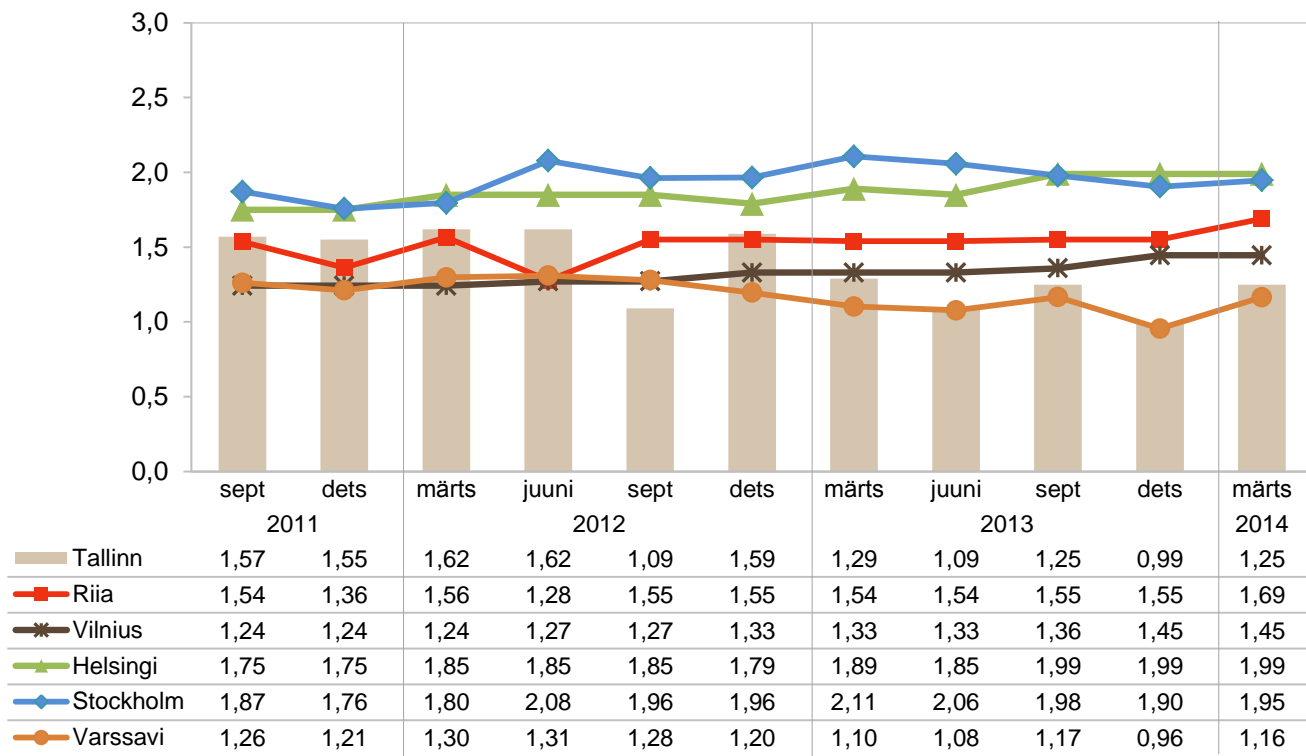
Soodushind märtsis



Allikas: TNS Emor

**Või jaehinnad lähiriikide pealinnades 2011-2014**  
(200g pakk, 80-82,5%, €)

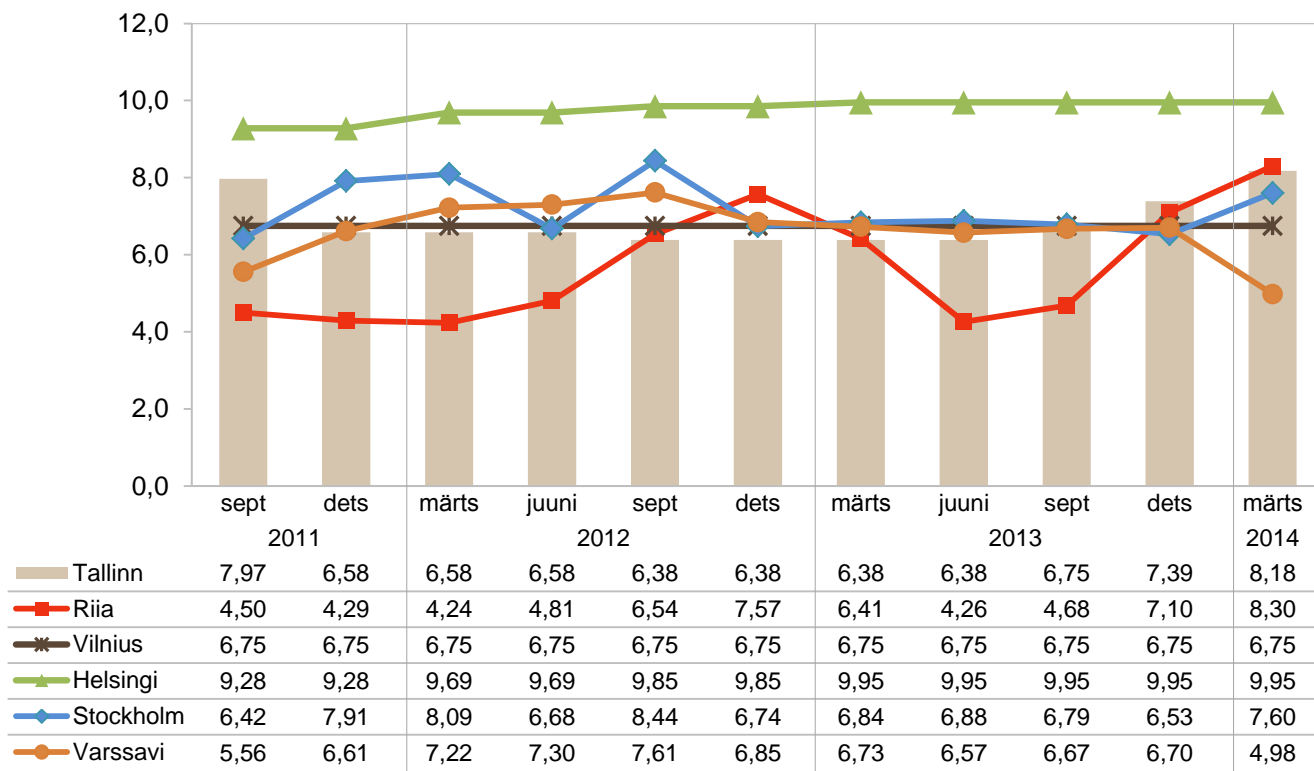
Joonis 17



Allikas: TNS Emor

**Edam juustu jaehinnad lähiriikide pealinnades 2011-2014**  
(1 kg, €)

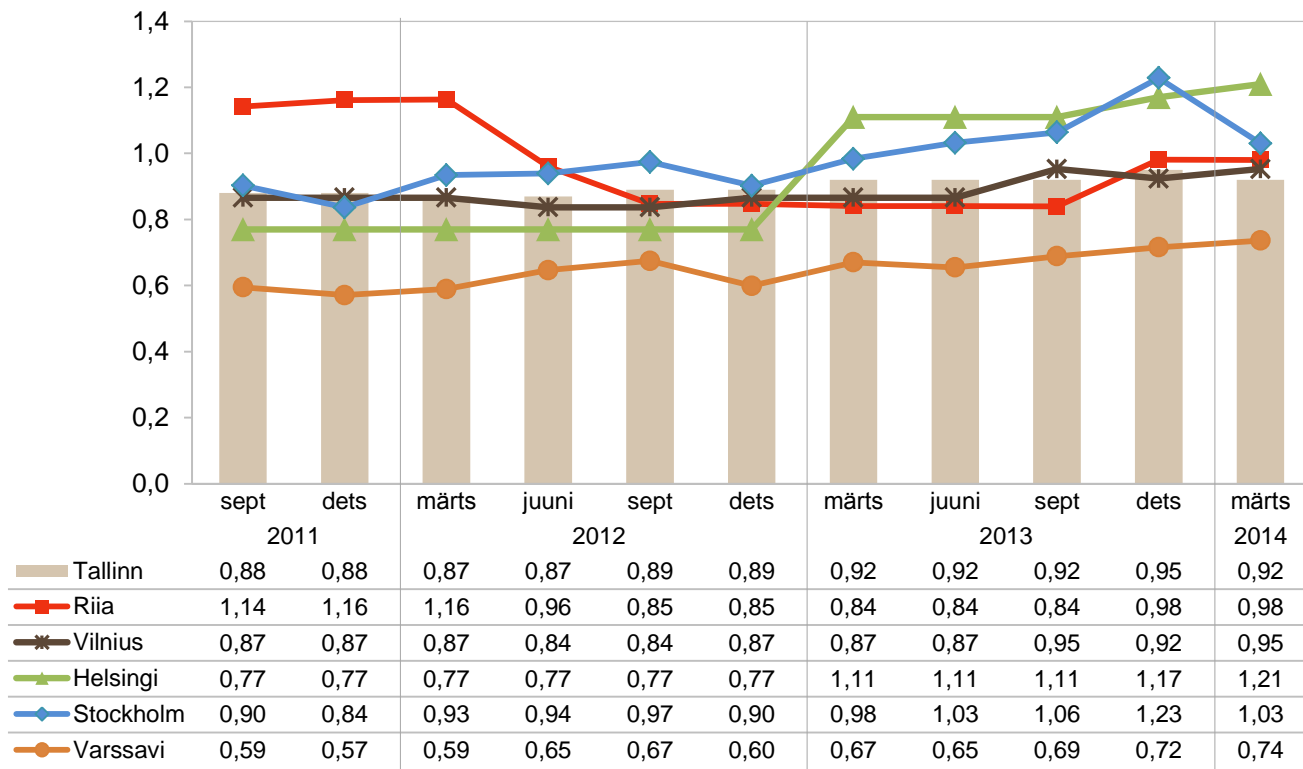
Joonis 18



Allikas: TNS Emor

**3-4% piima jaehinnad lähiriikide pealinnades 2011-2014**  
(1 l, kartong, €)

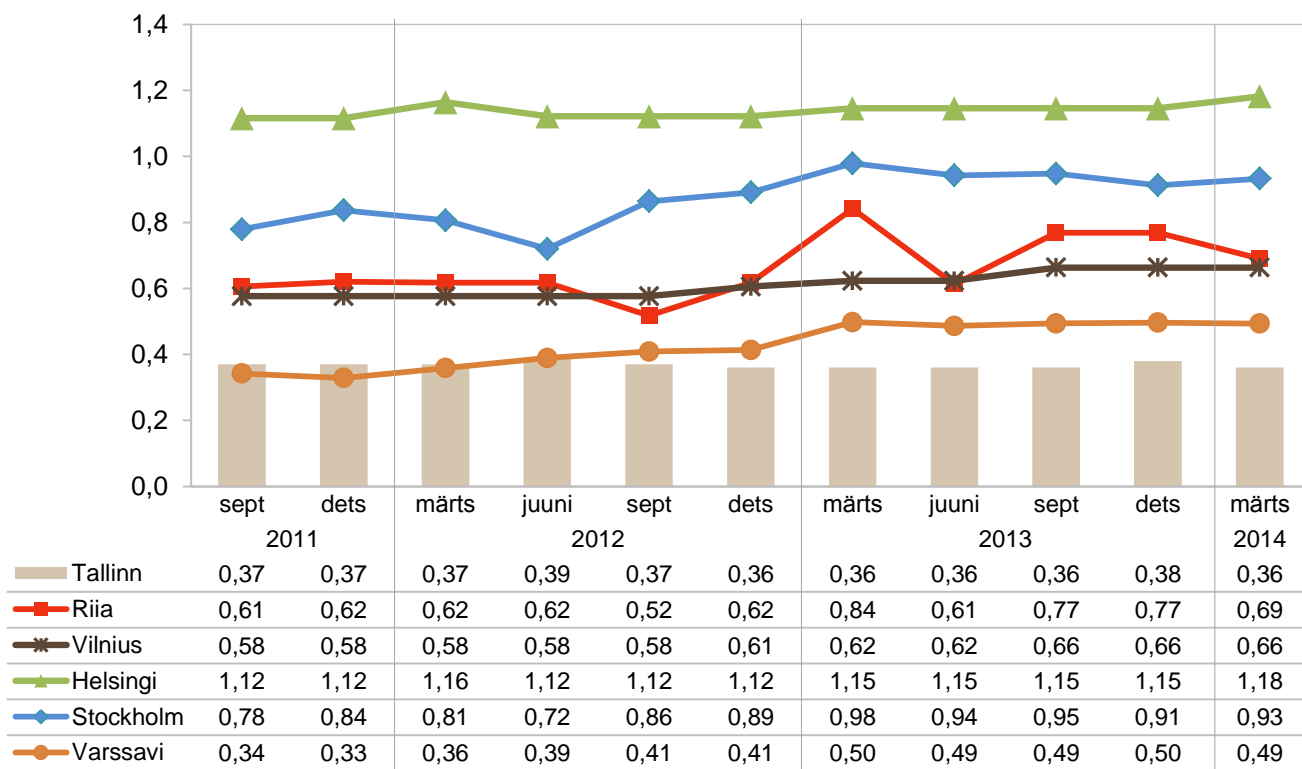
Joonis 19



Allikas: TNS Emor

**Kohvikoores jaehinnad lähiriikide pealinnades 2011-2014**  
(200 ml, €)

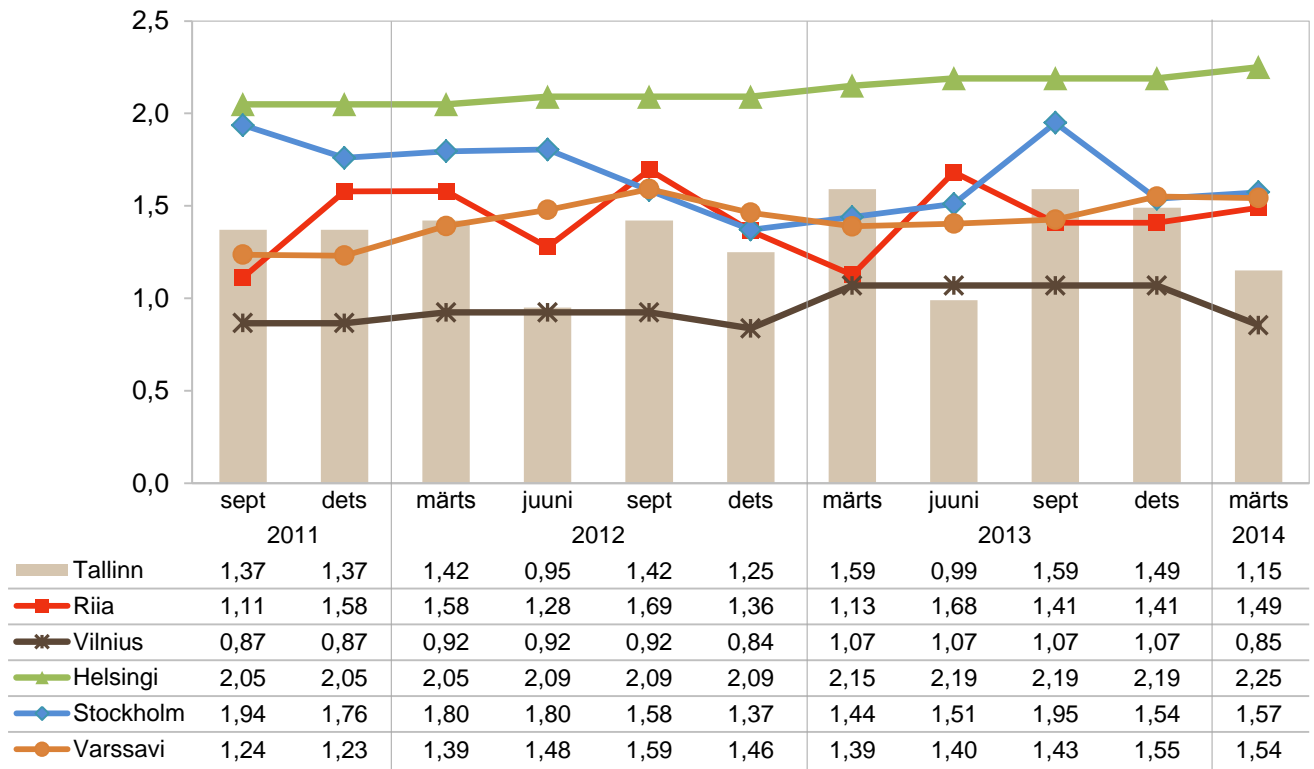
Joonis 20



Allikas: TNS Emor

**Joogijogurti jaehinnad lähiriikide pealinnades 2011-2014**  
(1 l, kartong, €)

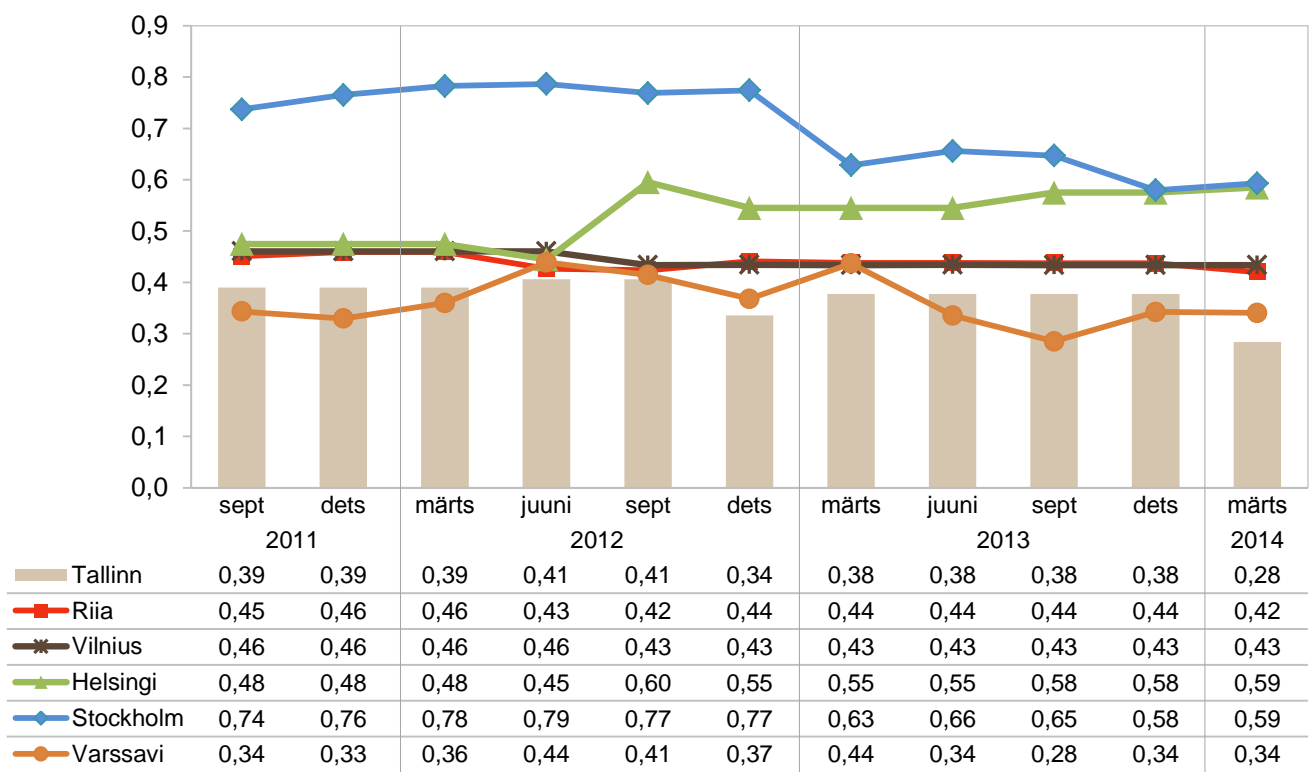
Joonis 21



Allikas: TNS Emor

**Activia topsijogurti jaehinnad lähiriikide pealinnades 2011-2014**  
(125 g, €)

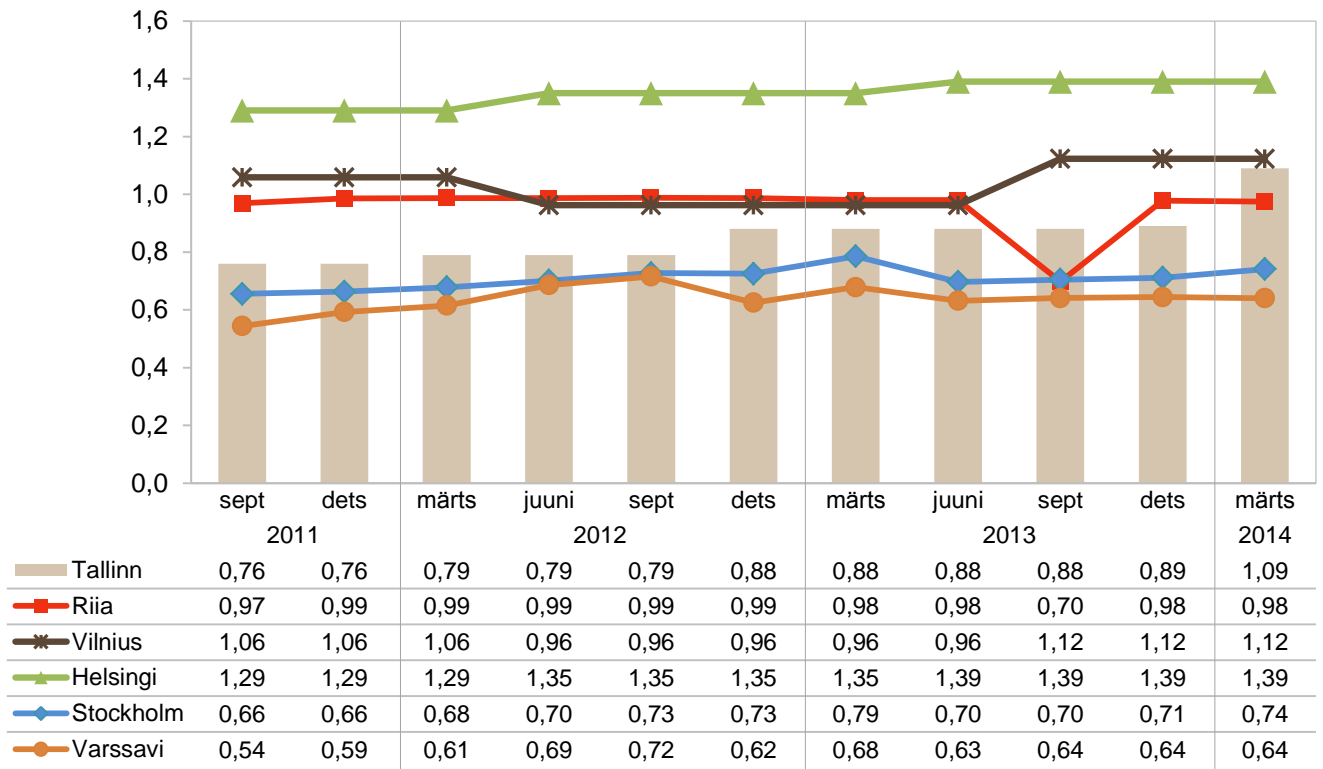
Joonis 22



Allikas: TNS Emor

Maitsestatmata jogurti jaehinnad lähiriikide pealinnades 2011-2014  
(500 g, €)

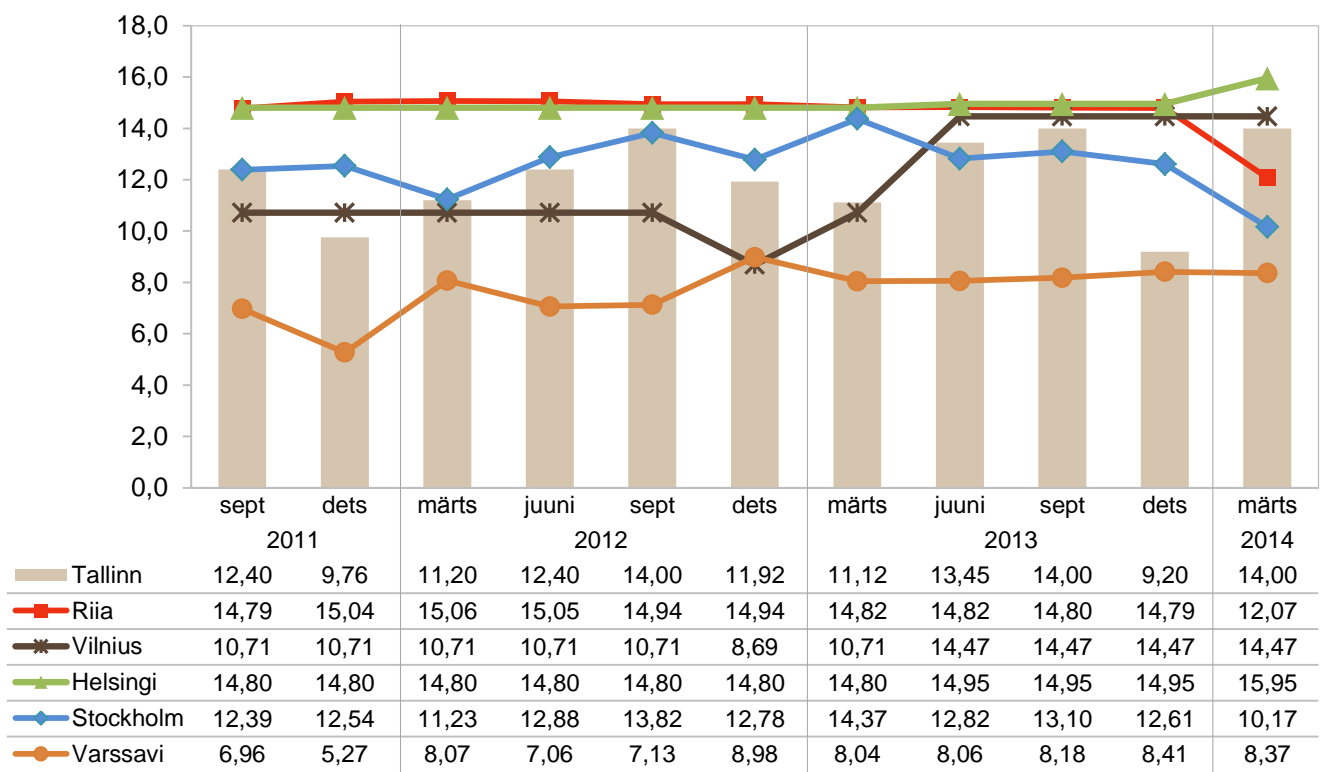
Joonis 23



Allikas: TNS Emor

Valgehallitusjuustu (Brie President) jaehinnad lähiriikide pealinnades 2011-2014  
(1 kg, €)

Joonis 24



Allikas: TNS Emor

The logo for TNS, consisting of a solid pink square with the letters "TNS" in white, bold, sans-serif font centered within it.

**TNS**

# **Eksport ja import**

# Eksport ja import

## Eksport

2014. aasta I kvartalis moodustas piimatoodete väljavedu põllumajandustoodete väljaveost 19,7% (2013. aasta I kvartalis oli see 16,0%). Piimatoodete väljavedu rahaliste näitajate alusel on 2014. aasta I kvartaliga võrreldes kasvanud 26,4% ehk 11,96 miljoni euro võrra. 2014. aasta I kvartalis eksporditi piimatooteid kokku 57,27 miljoni euro eest (joonis 25, tabel 11). Piimatoodete ekspordist moodustasid rahaliste näitajate alusel poole piim, koor ja lõss (50%) ning veel veerandi juust ja kohupiim (24%) (joonis 28). Siinjuures on suurenenud piima, koore ja lõssi osakaal (45%-lt 50%-le) ja vähenenud juustu ning kohupiima osakaal (35%-lt 24%-le).

Nii rahalise väärtuse kui ka koguse poolest eksporditi 2014. aasta I kvartalis enim piima (51 426 tonni, 22,58 miljoni euro eest). Piima eksport on võrreldes 2013. aasta I kvartaliga kasvanud koguseliselt 9,1%, rahalises väärtuses on kasv olnud aga ühikuhinna tõusust tingituna oluliselt suurem – 40,2%. Piima ja ka lõssi ning koort eksporditi 78,8% ulatuses Leetu ja 17,5% ulatuses Lätti (tabel 13).

Teine oluline eksporditüüp oli juust (2281 tonni, 9,44 miljoni euro eest). Juustu eksport on võrreldes 2013. aasta I kvartaliga koguseliselt 30,3% vähenenud, kuid rahaliste näitajate alusel on langus olnud kõrgetest hindadest tingituna väiksem – 19,7%. Juustu ja ka kohupiima eksporditi peamiselt Soome (33,9% ulatuses), Lätti (18,0%) ja Venemaale (14,2%).

Lisaks juustule on vähenenud ka hapendatud piimatoodete ja vadakutoodete eksport. Hapendatud piimatooteid eksporditi 2014. aasta I kvartalis 2470 tonni 3,45 miljoni euro eest, mis on koguse poolest 23,1% ja rahalistelt näitajatelt 8,0% vähem kui eelmise aasta samal perioodil. Hapendatud piimatoodete eksport moodustas kõikide piimatoodete väljaveost 6% ning neid eksporditi peamiselt Venemaale (45,6% ulatuses) ja Soome (33,1% ulatuses). Vadakutooteid eksporditi 5138 tonni 2,19 miljoni euro eest, mis on koguselt 9,5% ja rahalises väärtuses 20,3% vähem kui eelmise aasta samal perioodil. Vadakutooted moodustasid piimatoodete väljaveost 4%.

Enim on kasvanud lõssipulbri ja või eksport. Lõssipulbrit eksporditi 2014. aasta I kvartalis 1111 tonni 3,61 miljoni euro eest, mis on koguse poolest peaaegu 9 korda ja rahaliste näitajate alusel peaaegu 10 korda rohkem kui eelmise aasta samal perioodil. Lõssipulbrit eksporditi peamiselt Lätti (27,8% ulatuses), Saksamaale (27,4%) ja Hollandisse (17,6%). Võid eksporditi 2014. aasta I kvartalis 826 tonni 3,05 miljoni euro eest, mis on koguseliselt 5 korda ja rahalistelt näitajatelt 5,5 korda rohkem kui eelmise aasta samal perioodil. Võid eksporditi peamiselt Lätti – 70,5% ulatuses.

Üldiselt toimus piimatoodete väljavedu 2014. aasta I kvartalis peamiselt Leetu (39%), Lätti (19%), Venemaale (16%) ja Soome (10%) (joonis 27). Leedu osakaal väljaveos on suurenenud 9% võrra, samas kui Venemaa osatähtsus väljaveos on võrreldes 2013. aasta I kvartaliga võrreldes taaskord 11% võrra langenud.



## Import

2014. aasta I kvartalis moodustas piimatoodete sissevedu põllumajandustoodete sisseveost 4,4% (2013. aasta I kvartalis oli see 4,5%). Piimatoodete sissevedu suurenes eelmise aasta sama perioodiga võrreldes rahaliste näitajate alusel 3,0% ehk 440 tuhande euro võrra. 2014. aasta I kvartalis imporditi piimatooteid kokku 14,91 miljoni euro eest (tabel 14).

Kõige enam imporditi rahaliste näitajate alusel 2014. aasta I kvartalis kohupiima ja juustu (41% piimatoodete sisseveost) ning piima ja koort (19% piimatoodete sisseveost) (joonis 31).

Kohupiima ja juustu imporditi 2014. aasta I kvartalis 1268 tonni ning 5,20 mln euro eest. Kohupiima ja juustu import on koguseliselt vähenenud 4,9% ning rahalises väärtuses tulenevalt kõrgematest ühikuhindadest veidi vähem – 2,4%. Juustu ja kohupiima imporditi kõige enam Leedust (23,8%), Saksamaalt (17,7%), Soomest (13,1%) ja Poolast (13,0%) (tabel 16).

Piima imporditi 2014. aasta I kvartalis 1898 tonni 966 tuhande euro eest. Piima import on koguseliselt vähenenud 24,7% ning ühikuhinna tõusust tingituna rahaliste näitajate alusel mõnevõrra vähem ehk 14,7%. Koort imporditi aga I kvartalis 741 tonni ehk 1,7% vähem kui 2013. aasta samal perioodil, kuid rahalises väärtuses on koore import kõrgemast hinnatasemest tingituna hoopis suurenenud – 17,7%. Piima ja koort imporditi peamiselt Lätist (82,2% ulatuses) ja Leedust (14,0%).

Ka kondenseeritud piimatoodete impordis on toimunud muutused – kui lõssipulbri import on koguseliselt 47,2% ja rahaliselt 40,9% vähenenud, siis piimapulbri import on vastupidiselt koguseliselt 83,5% ja rahaliselt 2 korda kasvanud. Lõssipulbrit imporditi 2014. aasta I kvartalis 209 tonni 661 tuhande euro eest ning piimapulbrit 219 tonni 764 tuhande euro eest. Piima- ja lõssipulbri import moodustas piimatoodete sisseveost 15% ning seda imporditi 27,6% ulatuses Saksamaalt, 19,2% ulatuses Soomest, 18,5% ulatuses Poolast ja 15,8% ulatuses Lätist.

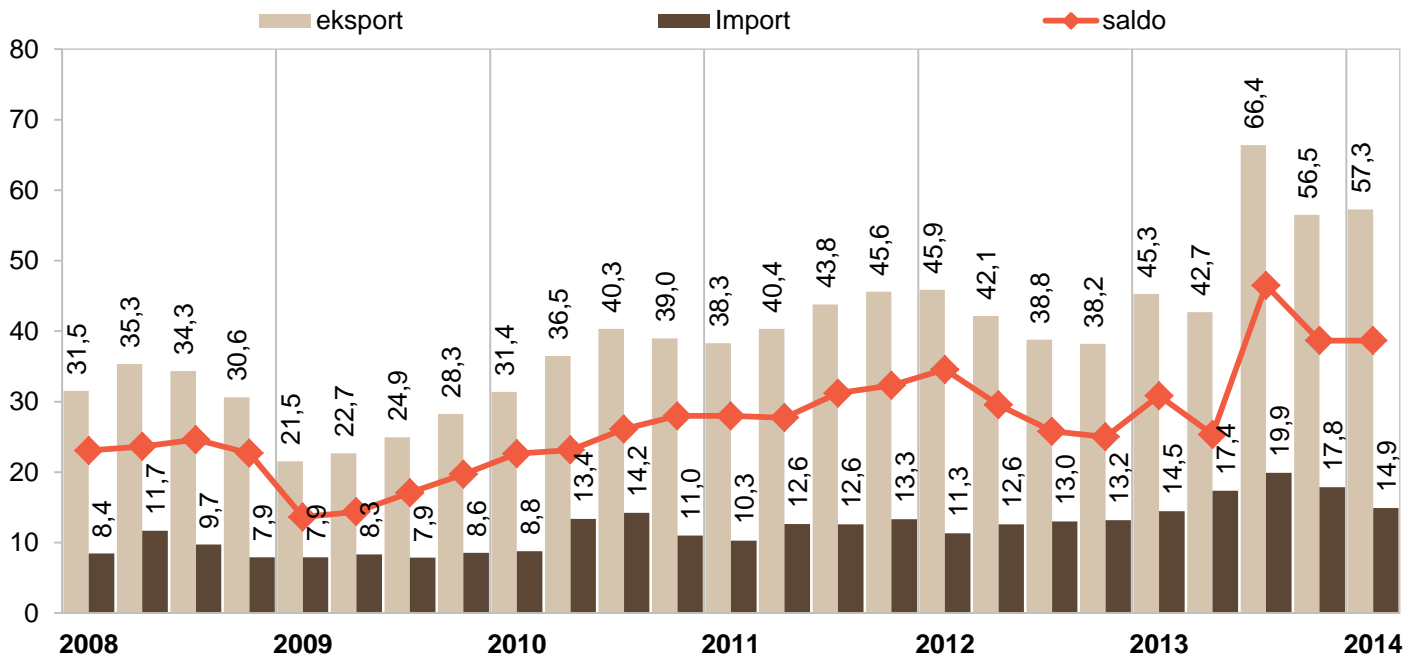
Võid imporditi 2014. aasta I kvartalis 240 tonni 1,04 miljoni euro eest, mis on koguselt 24,2% ja rahalisest küljest 17,2% vähem kui eelmise aasta samal perioodil. Või import moodustas piimatoodete sisseveost 8% ning Eesti importis seda peamiselt Lätist (49,9%), Soomest (23,9%) ja Poolast (12,6%).

Oluliselt on seevastu suurenenud vadakutoodete import – koguselt 80,7% ja rahalistelt näitajatelt 60,5%. Vadakutooteid imporditi seega 2014. aasta I kvartalis 614 tonni ja 899 tuhande euro eest. Vadakutoodete import moodustas I kvartalis piimatoodete sisseveost 6%.

Kokkuvõttes imporditi 2014. aasta I kvartalis piimatooteid kõige enam Lätist (28% piimatoodete sisseveost), Leedust (19%), Soomest (13%) ja Saksamaalt (12%) (joonis 30). Veidi on suurenenud (4% võrra) Läti osakaal, vähenenud aga 3% võrra Leedu ja Soome osakaal.

**Piimatoodete ekspordi- ja impordikäive ning väliskaubanduse saldo**  
**2008-2014 kvartalite kaupa**  
 (mln €)

Joonis 25



Allikas: PM

**Piimatoodete põhieksport I kvartalis aastatel 2013-2014**

Tabel 11

	2013 I kvartalis			2014 I kvartalis			Ekspordi koguse muutus ± %
	Kogus (t)	Summa tuh €	Hind €/kg	Kogus (t)	Summa tuh €	Hind €/kg	
Piim, koor, lõss	50217	19098,8	0,38	53989	26780,3	0,50	7,5%
...sh lõss	1490	286,8	0,19	601	155,9	0,26	-59,7%
...sh piim 1-6%	47125	16097,5	0,34	51426	22576,5	0,44	9,1%
...sh röösk koor üle 6%	1601	2714,4	1,70	1962	4047,9	2,06	22,5%
Kondenseeritud piim, pulber	427	851,2	1,99	1488	4221,8	2,84	248,0%
...sh lõssipulber	126	365,1	2,89	1111	3607,1	3,25	778,6%
...sh piimapulber	0,2	0,8	3,85	0,7	2,7	3,78	254,1%
Hapendatud piimatooted	3211	3752,6	1,17	2470	3453,2	1,40	-23,1%
...sh jogurt	2763	3235,5	1,17	2163	3140,0	1,45	-21,7%
Vadakutooted	5679	2745,2	0,48	5138	2187,5	0,43	-9,5%
...sh vadakupulber	1080	1012,6	0,94	1226	1357,6	1,11	13,5%
Või ja muud piimarasvad	167	553,2	3,32	826	3055,0	3,70	395,3%
...sh või	166	552,3	3,32	826	3052,1	3,70	396,2%
Juust ja kohupiim	4424	14842,0	3,35	3577	13141,5	3,67	-19,2%
...sh toorjuust, kohupiim	994	2511,9	2,53	1193	3296,4	2,76	20,1%
...poolköva ja kõva juust	3272	11757,2	3,59	2281	9440,5	4,14	-30,3%
Jäätis	222	571,2	2,58	411	1008,5	2,45	85,4%
<b>Piimatooted kokku</b>		<b>42414</b>			<b>53848</b>		
Käive rahas kaubalise katteta		2890			3420		
<b>KOKKU</b>		<b>45304</b>			<b>57268</b>		26,4%

Allikas: PM

**Põhiliste piimatoodete eksport I kvartalis aastatel 2010-2014**  
(tonni)

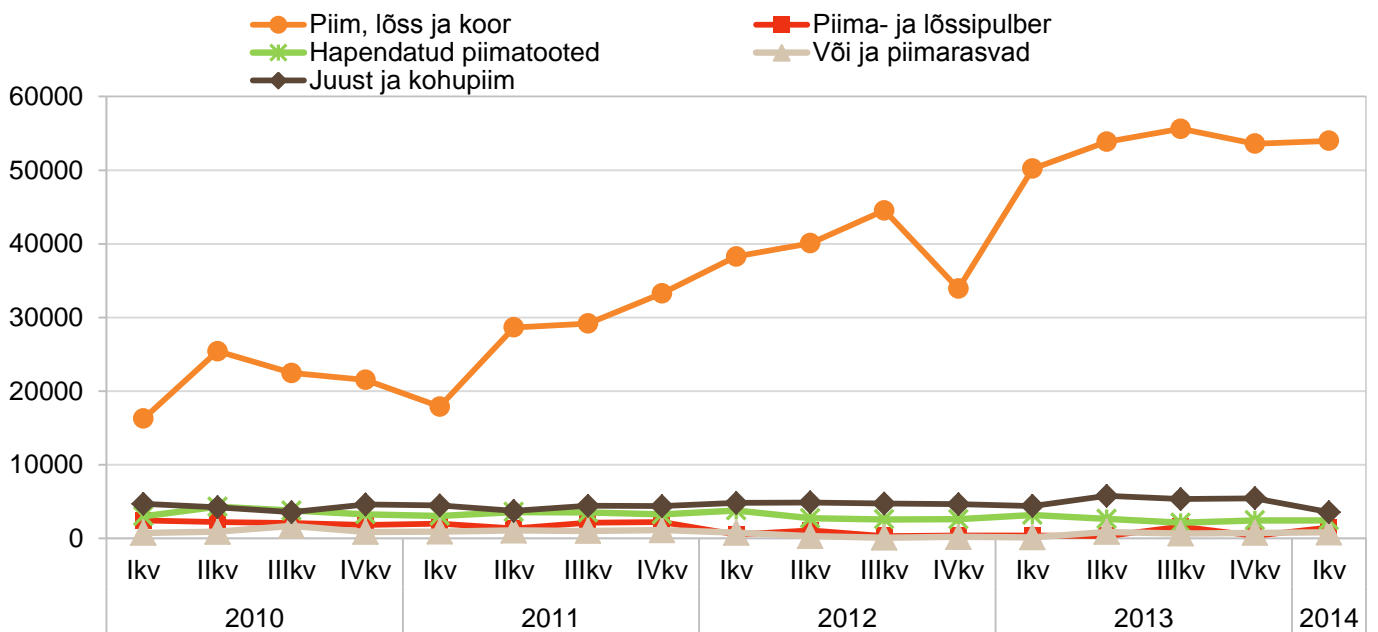
**Tabel 12**

I kvartal	Piim, lõss ja koor	Piima- ja lõssipulber	Hapendatud piimatooted	Või ja piimarasvad	Juust ja kohupiim
2010	16281	2453	3032	781	4695
2011	17919	2002	3083	947	4475
2012	38289	542	3802	800	4828
2013	50217	427	3211	167	4424
2014	53989	1488	2470	826	3577

Allikas: PM

**Põhiliste piimatoodete eksport aastatel 2010-2014 kvartalite lõikes**  
(tonni)

**Joonis 26**



Allikas: PM

**Põhiliste piimatoodete ekspordi struktuur riikide lõikes 2014. aasta I kvartalis**  
(%)

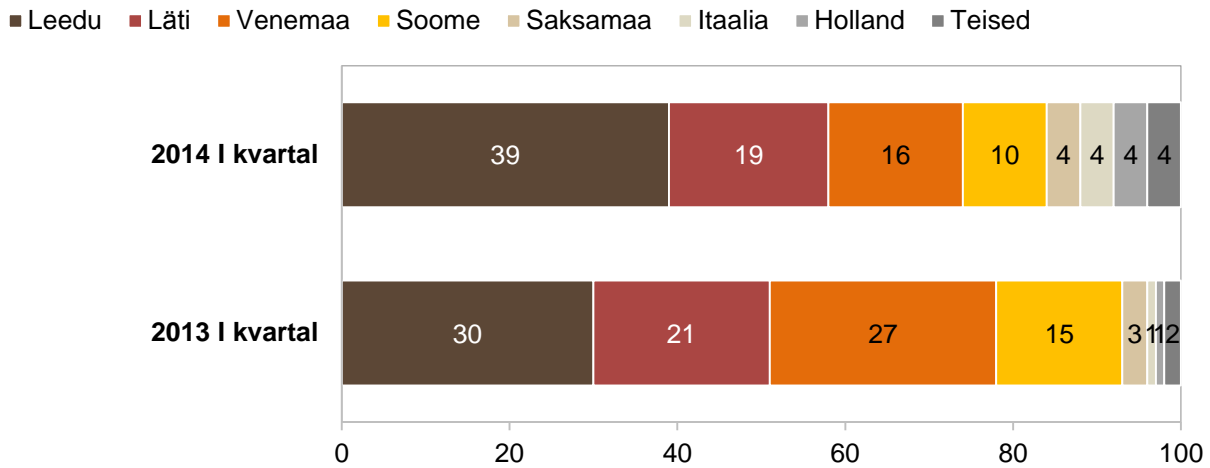
**Tabel 13**

	Piim, lõss ja koor	Piima- ja lõssipulber	Hapendatud piimatooted	Või ja piimarasvad	Juust ja kohupiim
Leedu	78,8	13,8	6,9	7,0	6,6
Läti	17,5	27,8	13,3	70,5	18,0
Venemaa	3,7		45,6	2,6	14,2
Soome		0,1	33,1	0,8	33,9
Saksamaa		27,4		5,6	0,6
Poola		1,5	0,6		0,1
Itaalia				5,2	11,6
Egiptus		3,4			
Kreeka				2,7	2,9
Saudi Araabia		6,7			
USA					2,1
Holland		17,6		2,7	5,6
Teised		1,7	0,5	2,9	4,4

Allikas: PM

**Piimatoodete ekspordi struktuur riigiti 2013. ja 2014. aasta I kvartalis**  
(% rahaliste näitajate alusel)

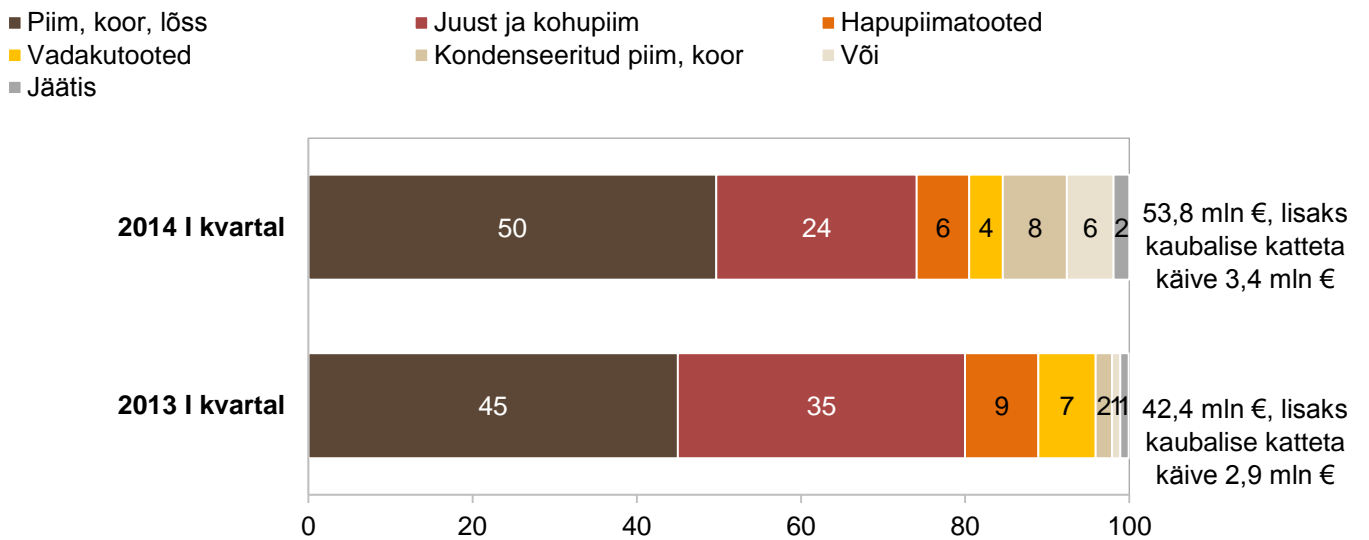
Joonis 27



Allikas: PM

**Piimatoodete ekspordi struktuur tooterühmade põhjal 2013. ja 2014. aasta I kvartalis**  
(% rahaliste näitajate alusel)

Joonis 28



Allikas: PM

	2013 I kvartal			2014 I kvartal			Impordi koguse muutus ± %
	Kogus (t)	Summa tuh €	Hind €/kg	Kogus (t)	Summa tuh €	Hind €/kg	
Piim, koor, lõss	3350	2330	0,70	2643	2358	0,89	-21,1%
...sh lõss	76	18	0,24	4	4	1,06	-94,6%
...sh piim 1-6%	2520	1133	0,45	1898	966	0,51	-24,7%
...sh röösk koor üle 6%	754	1179	1,56	741	1388	1,87	-1,7%
Kondenseeritud piim, pulber	638	1734	2,72	809	1904	2,35	26,9%
...sh lõssipulber	396	1119	2,83	209	661	3,16	-47,2%
...sh piimapulber	119	379	3,18	219	764	3,49	83,5%
Hapendatud piimatooted	461	654	1,42	452	691	1,53	-1,9%
...sh jogurt	339	478	1,41	344	490	1,43	1,4%
Vadakutooted	340	560	1,65	614	899	1,46	80,7%
...sh vadakupulber	259	480	1,85	518	801	1,54	100,1%
Või ja muud piimarasvad	307	1190	3,88	240	1041	4,33	-21,7%
...sh või	307	1190	3,88	233	985	4,24	-24,2%
Juust ja kohupiim	1334	5335	4,00	1268	5206	4,11	-4,9%
...sh toorjuust, kohupiim	341	1186	3,48	416	1359	3,26	22,1%
...poolköva ja kõva juust	687	2952	4,30	574	2618	4,56	-16,4%
Jäätis	269	507	1,88	195	501	2,57	-27,6%
<b>Piimatooted kokku</b>		<b>12311</b>			<b>12600</b>		
Käive rahas kaubalise katteta		2160			2310		
<b>KOKKU</b>		<b>14471</b>			<b>14910</b>		3,0%

Allikas: PM

**Põhiliste piimatoodete import I kvartalis aastatel 2010-2014**  
(tonni)

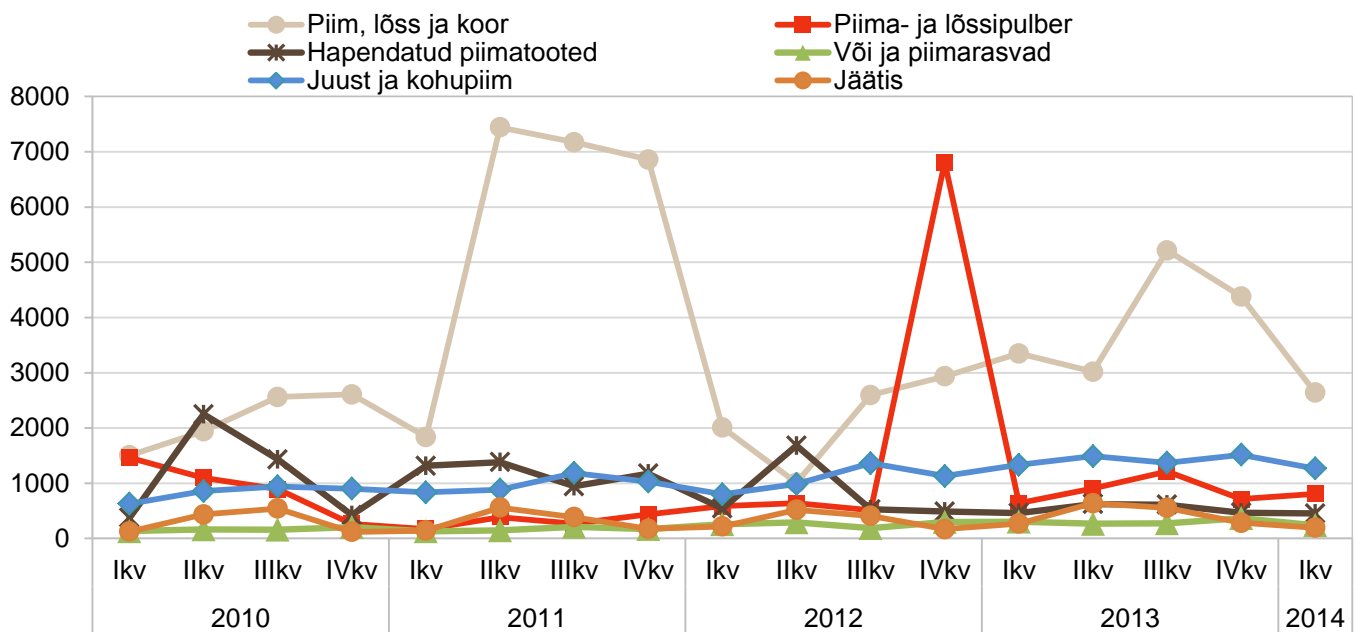
**Tabel 15**

I kvartal	Piim, lõss, koor	Piima- ja lõssipulber	Hapendatud piimatooted	Või ja piimarasvad	Juust ja kohupiim	Jäätis
2010	1503	1460	376	135	629	125
2011	1837	171	1316	132	836	144
2012	2007	587	544	260	800	220
2013	3350	638	461	307	1334	269
2014	2643	809	452	240	1268	195

Allikas: PM

**Põhiliste piimatoodete import aastatel 2010-2014 kvartalite lõikes**  
(tonni)

**Joonis 29**



Allikas: PM

**Põhiliste piimatoodete impordi struktuur riikide lõikes 2014. aasta I kvartalis**  
(% tootegrupi importkogusest)

**Tabel 16**

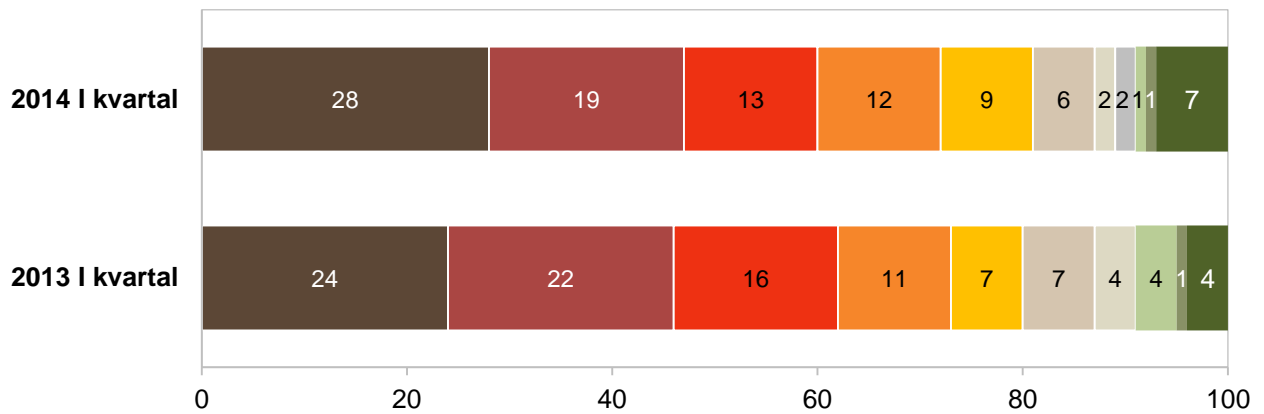
	Piim, lõss, koor	Piima- ja lõssipulber	Hapendatud piimatooted	Või ja piimarasvad	Juust ja kohupiim	Jäätis
Läti	82,2	15,8	52,0	49,9	11,9	17,1
Leedu	14,0	8,9	4,3	5,1	23,8	39,9
Soome	0,5	19,2	3,1	23,9	13,1	13,5
Poola	1,1	18,5	5,1	12,6	13,0	3,1
Holland		7,2		2,4	8,7	
Saksamaa	1,3	27,6	11,3	0,1	17,7	0,5
Prantsusmaa		0,9	0,5	0,3	2,1	
Itaalia		0,1	3,7	0,1	1,1	0,2
Austria			18,3			
Iirimaa					3,4	
Taani				3,3	3,7	
Venemaa						10,6
Kreeka						8,0
Tšehhi	0,2	0,9				6,9
Teised	0,7	0,9	1,7	2,3	1,5	0,2

Allikas: PM

**Piimatoodete impordi struktuur riigiti 2013. ja 2014. aasta I kvartalis**  
(% rahaliste näitajate alusel)

Joonis 30

■ Läti ■ Leedu ■ Soome ■ Saksamaa ■ Poola ■ Holland ■ Prantsusmaa ■ Taani ■ Itaalia ■ Austria ■ Teised

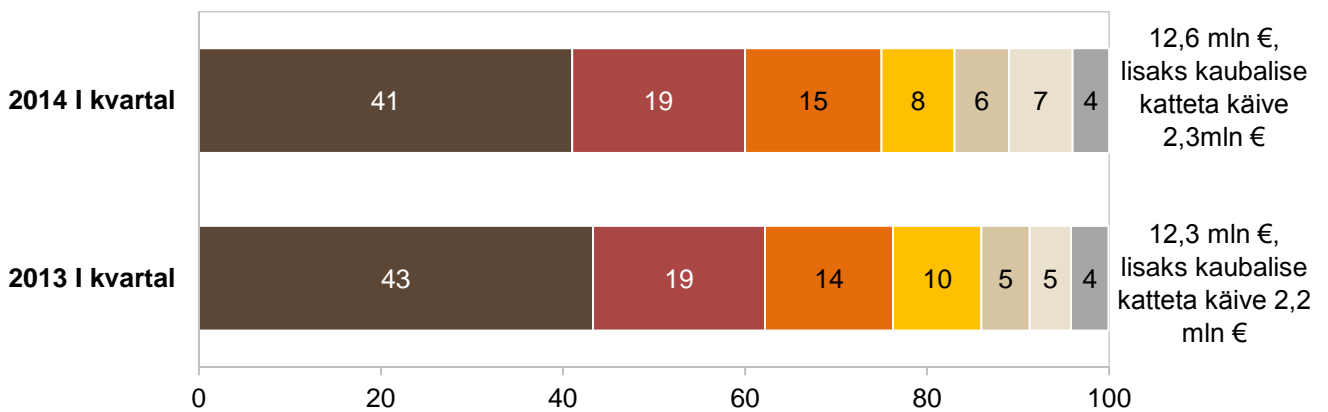


Allikas: PM

**Piimatoodete impordi struktuur tooterühmade põhjal 2013. ja 2014. aasta I kvartalis**  
(% rahaliste näitajate alusel)

Joonis 31

■ Juust ja kohupiim ■ Piim, koor ■ Kondenseeritud piim, koor  
 ■ Või ■ Hapupiimatooted ■ Vadakutooted  
 ■ Jäätis



Allikas: PM

The logo for TNS, consisting of a solid pink square with the letters 'TNS' in white, bold, sans-serif font centered within it.

TNS

# **Euroopa Liidu piimaturu trendid**



# Euroopa Liidu piimaturu trendid

## Euroopa Liidu piimaturu trendid 2013–2014

### Piimatoodang

2013. aasta algas raskete ilmastikuolude tõttu Euroopa Liidus piimatoodangu langusega, aasta teises pooles piimatoodang aga taastus ja tänu sellele ületas 2012. aasta toodangut 0,4% (tabel 21).

Piimatoodang kasvas võrreldes 2012. aastaga peamiselt vanades Euroopa Liidu riikides (0,9%), samas kui uutes liikmesriikides piimatoodang keskmiselt hoopis kahanes (0,7%) ja seda eelkõige tingituna muutustest Ungaris ja Tšehhis. Piimatoodang vähenes märkimisväärselt ka Itaalias (3,5%).

Piimalehmade arv on Euroopa Liidus juba kaks aastat kahanemise asemel tõusnud ja seda ilmselt tänu piimakvootide iga-aastasele suurendamisele ning kvoodi kadumise ootusele. Piimalehmade arv kasvas Euroopa Liidu vanades liikmesriikides 2012. aastal 0,9% ning 2013. aastal esialgsete hinnangute kohaselt 1,3%. Piimalehmade arv kasvas 2013. aastal enim Hollandis (3,6%), Hispaanias (3,6%), Iirimaa (2,1%), Saksamaal (1,8%) ja Prantsusmaal (1,5%). Samas piimalehmade arv vastupidiselt kahanes Taanis, Portugalis ja Suurbritannias. Euroopa Liidu uutes liikmesriikides piimalehmade arv siiski pidevate piimandussektori ümberkorralduste tõttu kahaneb (0,9%). Näiteks Poolas, mis piimalehmade arvu poolest kuulub kolme suurima riigi hulka Euroopa Liidus, vähenes piimalehmade arv 2%, samas kui suurenenud produktiivsus lehma kohta on aidanud hoida ka seal piimatoodangut pigem tõusvas joones. Märkatavat karjade vähenemist võib täheldada Slovakkias, Ungaris ja Leedus, samas kui piimalehmade arv Rumeenias ja Tšehhis kasvab. Piimalehmade arv Euroopa Liidus stabiliseerub ilmselt 2014. aastal ning pöördub tagasi viimasel 20 aastal tavaks olnud kahanevasse trendi juba 2015. aastal. Siiski toimub kahanemine prognooside kohaselt rahulikumul sammul kui varem.

2014/2015 on viimane periood, kui Euroopa Liidus rakendatakse kvooti. Ka viimaseks kvoodiaastaks prognoositakse piimatoodangu püsivust kõrgel tasemel, kuna kokkuostuhinnad püsivad kõrgel ja söödahinnad on saakide taastumise tõttu taas normaliseerunud.

### Piima kokkuost

2013. aasta algas raskete ilmastikuolude tõttu Euroopa Liidus piimatoodangu langusega, mis tingis ka kõrged hinnad. Hoolimata sellest, et piimatootmine 2013. aasta teises pooles taastus, saavutas piima kokkuostuhind siiski 2013. aasta detsembris oma tipuks koguni 0,404 €/kg, mis on 18% kõrgem hind kui 2012. aasta detsembris.

Piima kokkuost kasvas tugevalt Eestis, Hollandis, Iirimaa, Taanis, Belgias ja Saksamaal. Ilmselt on 9 riiki, mis ületavad perioodiks 2013/2014 neile määratud kvoodi. Eriti tugevalt ületab kvooti ilmselt Holland, kus 0,440 €/kg jõudnud hind motiveerib hoolimata kvoodi ületamise tasudest siiski tootma. Võrdlusena võib tuua Poola, kus piima kokkuostuhind on madalam (0,372 €/kg) ning seetõttu ollakse seal vähem motiveeritud kvooti ületama.

### Piimatoodete hinnad

Sarnaselt kokkuostuhinnale on tõusnud ka piimatoodete hinnad. Kondenseeritud piimatoodete hinnad on kasvanud 2013. aastal võrreldes 2012. aastaga 30%. Juustude (Cheddar, Edam ja Gouda) hinnad olid 2013. aastal keskmiselt aga 8–12% kõrgemad kui aasta varem. Ka 2014. aasta esimesed kuud on näidanud, et hinnad püsivad jätkuvalt kõrgel tasemel, hoolimata sellest, et piimatootmine maailma peamistes piima tootvates piirkondades kasvab.

## Piimatoodete tootmine

Kuna 45% Euroopa Liidu piimast suunatakse juustu tootmisesse, siis on muudatused just selle toote müügis ja tarbimises eriti olulised. 2013. aastal oli juustu tootmine üldiselt stabiilsem kui teiste piimatoodete tootmine ning esialgsetel andmetel kasvas juustutoodang 1%. 2014. ja 2015. aastaks prognoositakse juustutoodangu kasvu veel vastavalt 1,2% ja 1,7% ja seda nii ekspordi kui ka sisetarbimise tõttu. Hoolimata kõrgetest hindadest ja Venemaa esitatud piirangutest Saksa päritolu juustudele kasvas siiski juustu eksport Euroopa Liidus 2,6% ja seda ka Venemaale (4,6%). Saksamaa juustu vähesema ekspordi Venemaale kompenseerisid Holland ja Poola.

Hoolimata sellest, et juustu tööstusest väljamüügi hind 2013. aastal ligi 10% kasvas, ei väljendunud see kasv samavõrd jaehindades (kasv vaid ~1,6%), mis võimaldas sisetarbimisel kasvada. Juustu tarbimine kasvas eelkõige uutes Euroopa Liidu liikmesriikides (3,5%), kuid veidi ka vanades liikmesriikides (0,6%).

Võitoodang kasvas 2013. aastal 1%. Kasv tuli peamiselt hoolimata kõrgematest hindadest just sisetarbimise suurenemisest (1,8%). Või eksport seevastu hoopis langes. Võitoodang kasvab prognooside kohaselt ka 2014. ja 2015. aastal, kuna ka piimatoodang suureneb.

Kuna 2013. aasta esimeses pooles oli piima kokkuost väiksem, avaldus see ka mõningate piimatoodete tootmises, seda eriti lõssipulbri ja või tootmises. Aasta teises pooles, kui kokkuost taastus, suunati suur osa piimast ka pulbrite tootmiseks. Kokkuvõttes kasvas täispiimapulbri toodang 2013. aastal võrrelduna 2012. aastaga 4,2%, kuid lõssipulbri eksport aastases võrdluses siiski vähenes 2,1%, kuna aasta teine pool ei suutnud kompenseerida esimese poole langust. Võttes ka arvesse piimarasva kõrgemat hinda turul, kasvas täispiimapulbri konkurentsieelis lõssipulbri ees. Täispiimapulbri lisandunud toodang läks suure osas tarbimiseks siseturul, samas kui eksport hoopis 3% kahanes. Madalam lõssipulbri toodang viis aga märksa suurema languseni ekspordis – 21,2%, 110 000 tonni võrra vähem. Lõssipulbri tootmine taastus aga 2013. aasta oktoobris ja 2014. aastaks oodatakse lõssipulbri toodangu kasvuks juba 7% ning 2015. aastaks veel täiendavad 8%. Täispiimapulbri toodang ilmselt pärast nii tugevat kasvu 2013. aastal langeb. Nõudlus kondenseeritud piimatoodete järele on maailmas aga endiselt tugev, sealhulgas ka vadakupulbri järele, mis on oluline komponent beebitoitudes. Kõrged hinnad tingisid 2013. aastal aga selle, et ekspordi sihtriigid mängiti veidi ümber. See tähendab, et kui lõssipulbri eksport Alžeeriasse, Egiptusesse ja Vietnami vähenes drastiliselt, siis kahekordistus selle eksport Hiinasse ja Hongkongi. Täispiimapulbri eksport sarnaselt vähenes 40% Alžeeriasse, Egiptusesse ja Kuubale ning rohkem kui kahekordistus Hiinasse ja Hongkongi.

Väiksem piima kättesaadavus 2013. aasta esimeses pooles ning tugev nõudlus kondenseeritud piimatoodete järele aasta teises pooles viis värskete piimatoodete toodangu languseni. Eriti väljendus see koore tootmise vähenemises (1,5%) ja jogurtitoodangu vähenemises (1,4%). Värskepiimatoodete toodang ulatus 2013. aastal 48,3 miljoni tonnini. 2014. aastal ilmselt värskete piimatoodete tootmine taastub ja seda eelkõige koore tootmise kasvust tingituna.

## Euroopa Liidu piimaturu trendid 2013–2023

2014/2015 on viimane kvoodiaasta ning sel perioodil kvooti varasemal viisil ka ei tõsteta. Hoolimata 2013. aasta tagasihoidlikumast algusest kasvab piimatoodang Euroopa Liidus tulenevalt madalamatest söödahindadest ning kõrgel püsivatest piimahindadest 2014. aastal ilmselt märgatavalt – praeguste hinnangute kohaselt 1,5%. 2015. aastal, mil kvoot kaob, on oodata 1,6% piimatoodangu kasvu, kuid hüppelist kokkuostu kasvu siiski selleks aastaks veel ette näha pole, sest on liikmesriike, kus kvoodi täitmisest ollakse üsna kaugel, ning nendes riikides pole kvootide kadumisel ilmselt ka olulist mõju. Kokkuost kasvab ilmselt nendes riikides, kus kvoot on olnud tõsiseks piiranguks juba seni – eelkõige Hollandis, Taanis, Saksamaal, Austrias ja Küprosel. Ka pärast 2015. aastat piima kokkuost ilmselt kasvab, kuid mõnevõrra aeglasemal sammul, küündides ootuste kohaselt 2023. aastaks 150 miljoni tonni tasemeni, st 9,6 miljonit tonni enam kui 2012. aastal. Suurem osa sellest kasvust leiab aset vanades Euroopa Liidu liikmesriikides, uutest liikmesriikidest tuleb sellesse kasvu ilmselt vaid 1,2 miljonit tonni.

### Juust

Euroopa Liidu juustutoodangule prognoositakse dünaamilise maailmaturu ja sisenõudluse suurenemise tõttu stabiilset kasvu. Juustuturg Euroopa Liidu vanades liikmesriikides ei ole veel küllastunud, kuid tarbimine inimese kohta kasvab tõenäoliselt aeglasemalt kui viimasel kümnendil – 0,4% aastas. Kiiremat kasvu (2,2% aastas) on oodata uutes liikmesriikides, kus tarbimine inimese kohta –12 kg aastas – on üsna madal. Ilmselt tõuseb juustu tarbimine uutes liikmesriikides 2023. aastaks 15,3 kilogrammini (võrreldes vanade liikmesriikide 19,8 kilogrammiga).

Juustutoodang hõlmab seega tõenäoliselt enamiku lisandunud kokkuostust. Juustutoodang küündib 2023. aastaks ilmselt 10,7 miljoni tonnini, millest ekspordiks läheb ligi miljon tonni ja import püsib väga madal – 75 000 tonni piires. Keskmiseks aastaseks juustutoodangu kasvuks prognoositakse 1,1%, mis on mõnevõrra vähem kui eelmisel kümnendil, mil see küündis 1,6%-ni.

### Värsked piimatooted

Värskete piimatoodete eksport liigub tõusvas joones ning ka sisetarbimine kasvab. Sisetarbimine kasvab eelkõige uute liikmesriikide tarbimise kasvu tõttu, sest vanades liikmesriikides on juba tarbimine väga kõrge.

### Või

Või puhul ei ole nii lihtne välja tuua selget trendi. Pärast mitmeid aastaid langust võitoodang 2007. aastal stabiliseerus ning 2010. aastal hakkas taas üheskoos joogipiima tootmise kasvuga suurenema. Toodangu kasvu prognoositakse heade turutingimuste tõttu ka 2014. aastaks. 2015. aastast alates või tootmine praeguste hinnangute kohaselt taas stabiliseerub 2,3 miljoni tonni juures, kuna töötledjad eelistavad piimarasva kasutada juustu tootmiseks. Või tarbimine inimese kohta langeb Euroopa Liidus 2023. aastaks 4,28 kilogrammile aastas.

### Kondenseeritud piimatooted

Lõssipulbri toodang taastub pärast 2013. aasta tagasilööki tänu piimavarude taastumisele. Lõssipulbri toodangu kasvu nähakse alates 2015. aastast, kuigi tagasihoidlikumal sammul – toodang küündib 2023. aastal 1,25 miljoni tonnini. Lõssipulbri tootmine sõltub eelkõige ekspordinõudlusest – alates 2016. aastast läheb tõenäoliselt ekspordiks pool Euroopa lõssipulbri toodangust. Euroopa Liidu lõssipulbrituru arengud sõltuvad seega suuresti sellest, mida teevad konkurendid nagu USA ja Okeaania. Ootuste kohaselt EL siiski stabiliseerib oma rolli maailma lõssipulbri ekspordis 30% juures.

Vadakupulber leiab kasutust eelkõige lastetoitudes ja spordijookides. Lähimal kümnendil oodatakse vadakupulbri toodangu kasvuks 1,5% aastas ning ekspordi kasvu 3,9% aastas.

Kuna peamine osa piimast suunatakse juustu, vadaku ja lõssipulbri tootmisesse, siis täispiimapulbri toodang ilmselt hoolimata piimatoodangu kasvust väheneb, ning ulatub 604 tuhande tonnini aastaks 2023.

	2012	2013 esialgne	2014 prognoos	2015 prognoos	Muutus 2013/2012	Muutus 2014/2013
<b>Lehmade arv aasta lõpus (mln tk)</b>	23,1	23,2	23,2	23,0	0,4%	0,0%
<b>Piimatoodang (mln t)</b>	152,2	152,8	155,1	157,7	0,4%	1,5%
Piimatoodang lehma kohta (kg aastas)	6450	6430	6552	6717	-0,3%	1,9%
<b>Piima kokkuost (mln t)</b>	140,1	141,1	143,6	146,3	0,7%	1,8%
Kokkuostu osakaal toodangus, %	92,1	92,3	92,6	92,8	0,2%	0,3%
<b>Joogipiima toodang (tuh t)</b>	31670	31493	31587	31682	-0,6%	0,3%
<b>Või</b>						
toodang (tuh t)	2257	2280	2315	2356	1,0%	1,5%
tarbimine (tuh t)	2142	2186	2224	2266	2,1%	1,7%
tarbimine 1 elaniku kohta (kg)	4,0	4,0	4,0	4,0	0,0%	0,0%
<b>Juust</b>						
toodang (tuh t)	9287	9377	9490	9649	1,0%	1,2%
tarbimine (tuh t)	8923	8999	9101	9239	0,9%	1,1%
tarbimine 1 elaniku kohta (kg)	17,0	17,0	17,0	17,0	0,0%	0,0%
<b>Lössipulber</b>						
toodang (tuh t)	1109	1086	1162	1258	-2,1%	7,0%
tarbimine (tuh t)	685	680	697	685	-0,7%	2,5%
<b>Täispiimapulber</b>						
toodang (tuh t)	669	697	693	694	4,2%	-0,6%
tarbimine (tuh t)	286	326	330	331	14,0%	1,2%

Allikas: Euroopa Komisjoni Põllumajanduse Peadirektoraat

The logo for TNS, consisting of a solid pink square with the letters 'TNS' in white, bold, sans-serif font centered inside it.

**TNS**

# **Maailma piimaturu trendid**

# Maailma piimaturu trendid

## Piimaturu trendid 2012–2013

Maailma piimatoodang kasvas 2013. aastal novembrikuise hinnangu kohaselt 1,9% 780 miljoni tonnini (tabel 22). Selline kasv on olnud viimastel aastatel tavapärane. Suurem osa sellest kasvust tuleb Aasiast ning eelkõige Indiast. India on maailma suurim piimatootja, ning 2013. aastal kasvas selle toodang hinnangute kohaselt 5,3 miljoni tonni võrra 141 miljoni tonnini. Selle kasvu taga on piimakarjade suurenemine ja produktiivsuse kasv, millega proovitakse rahuldada suurenenud nõudlust piimatoodete järele rahvaarvu kasvu ning sissetulekute suurenemise tingimustes. Toodangu kasvu on näha ka Hiinas, Pakistanis ja Türgis. Korea seevastu taastub vähehaaval 2011. aasta suu- ja sõrataudi lainest, mistõttu tuli hukata 8% kogu Korea piimakarjast, ja see tõi loomulikult kaasa ka väiksema piimatoodangu.

Piimatoodete toodang kasvas 2013. aastal mõnevõrra ka Aafrikas ning seda peamiselt heade ilmastikutingimuste tõttu. Eelkõige paistavad toodangu kasvuga silma Alžeeria, Maroko ja Uganda, kus riiklik poliitika on öla alla pannud piimaturu arendamisele. Ida-Aafrikas on piisav sademete hulk laiendanud karjamaid. Keenia on aga olnud hädas suu- ja sõrataudi levikuga riigi kesk- ja põhjaosas, mis on mõjunud toodangule negatiivselt.

Suurenevad sissetulekud ning kindel kohalik ning ka rahvusvaheline nõudlus on aidanud kaasa piimatoodete toodangu kasvule mitmetes Ladina-Ameerika ja Kariibi mere riikides. Lisaks on enamikus Lõuna-Ameerika riikides 2013. aastal olnud head karjatamistingimused. Nende piirkondade piimatoodang kasvas esialgsetel hinnangutel sarnaselt 2012. aastale 2,9% 70 miljoni tonnini. Toodangu kasvu on näha peamiselt Brasiilias, Tšiilis, Kolumbias, Ecuadoris, Paraguais ja Uruguais. Positiivsed väljavaated piimaturul on julgustanud investeringuid uude tehnoloogiasse ja tõuaretusse. Argentiinas seevastu on näha toodangu langust ja seda eelkõige sisetarbimise vähenemise ning ekspordipiirangute tõttu. Kesk-Ameerika suurim piimatootja Mehhiko on 2013. aastal kannatanud väga kuivade ilmastikutingimuste all, mis on viinud piimakarjade vähendamiseni ja isegi mõningate väiketootjate loobumiseni.

Pöördudes Põhja-Ameerikasse, võib välja tuua USA piimatoodangu kasvu 0,9% 91,6 miljoni tonnini. Kasv on tagasihoidlik, kuna USA alles taastub 2012. aasta ja 2013. aasta kuivadest ilmastikuoludest. Kanada piimatoodang püsib aga 2013. aastal eelmise aasta 8,5 miljoni tonni tasemel ja seda tulenevalt uue kvoodisüsteemi seatud piirangutest.

Venemaa piimatoodang 2013. aastal mõnevõrra vähenes. Selle peamiseks põhjuseks oli sööda piiratud saadavus turul, mistõttu piimakarjakasvatajad olid sunnitud karja suurust vähendama. Naaberriigis Ukrainas on tootmine aga tõusutrendis, sest riik on rakendanud efektiivsuse tõstmiseks ja uute tehnoloogiate kasutuselevõtuks uut toetussüsteemi.

Okeaania seisis 2013. aasta alguses silmitsi väga kuivade ilmastikuoludega, mis on avaldanud mõju ka piimatootmisele. Uus-Meremaal on aasta teise poole paremad ilmastikuolud võimaldanud kasvatada oma piimatoodangut 6%. Austraalia piimatoodang oli 2012/2013. hooajal 3% madalam kui eelneval perioodil, ehk 9,2 miljonit tonni. Austraalia toodangu langus oli tingitud ebasoodsatest piima hindadest, ilmastikuoludest ning kõrgetest sööda hindadest. Hooajal 2013/2014 oodatakse Austraalia toodangu püsimist eelmise perioodiga samal tasemel.

Piimatoodete rahvusvahelised hinnad on võrreldes kõrghetkega 2013. aasta aprillis mõnevõrra küll langenud, kuid püsivad endiselt üsna kõrgel tasemel ja kõrgemal kui eelmisel aastal. Peamiseks kõrge hinna tingijaks oli piimatoodete piiratud kogus ekspordiks. Siiski, kuna suure piimatoodete eksportija Uus-Meremaa toodang pärast rasket hooaega taastub, leitakse, et hinnad liiguvad lähiajal ikkagi kahanevas suunas ja seda just peamiselt täispiimapulbri ja lõssipulbri osas. Selline piimatoodete hindade muutlikkus näitab selgelt, kui haavatav on rahvusvaheline piimaturg äkilistele muudatustele piima tootmises ja pakkumises.

Kui piimatoodete kaubavahetus on viimasel neljal aastal kasvanud keskmiselt 7%, siis lähiajal kahaneb kaubavahetus tõenäoliselt 0,9% ning püsib (üंबरarvestatuna piimale) 53 miljoni tonni piires. Peamiste eksportijate Uus-Meremaa, Euroopa Liidu (mis üheskoos moodustavad 55% maailma piimatoodete kaubavahetuse turust) ning Austraalia eksport ilmselt kahaneb ning USA, India ja Valgevene eksport suureneb.

2013. aastal on kasvanud Hiina, Iraani, Singapuri ja Pakistani nõudlus piimatoodete järele. Muu Aasia, Saudi Araabia, Araabia Ühendemiraadid, Indoneesia, Jaapan, Filipiinid, Malaisia, Vietnam ja Tai on samuti endiselt olulised turud, kuid nende piimatoodete import ilmselt märkimisväärselt ei kasva ning mõningatel juhtudel võib isegi väheneda. Piimatoodete kõrgemad hinnad vähendavad ilmselt importi Aafrikas ja seda eelkõige Alžeerias, Nigeerias, Liibüas, Marokos ja Lõuna-Aafrika Vabariigis. Suured piimapulbri eksportijad Ladina-Ameerikas ja Kariibidel, sealhulgas Venetsueela, Kuuba, Kolumbia, Brasiilia ja Peruu, võivad samuti importi kõrgete hindade tõttu koomale tõmmata. Venemaa aga tõenäoliselt kasvatab piimatoodete importi, sealhulgas eriti või ja lõssipulbri importi.

## **Juust**

Juust oli võrreldes teiste piimatoodetega rahvusvaheliste hindade tõusust kõige vähem mõjutatud. Juustu kaubavahetus kasvas 2013. aastal hinnanguliselt 1,8% 2,6 miljoni tonnini. Kasv on väiksem kui eelnevatel aastatel. Rahvusvaheline juustuturg on kõige keerulisem piimatoodete turg, mida analüüsida, kuna suured juustu tootjariigid ja eksportijad on sageli ise ka olulised importijad, näiteks USA, Saudi Araabia, Euroopa Liit, Austraalia ja Šveits.

## **Või**

Või kaubavahetus vähenes 2013. aastal esialgsetel hinnangutel 1,8%, ulatudes 882 tuhande tonnini. Aasta keskel koostatud ülevaate põhjal selgub, et neli peamist või eksportijat viiest – Uus-Meremaa, Euroopa Liit, Valgevene ja Austraalia – on müünud vähem kui eelmise aasta samal perioodil, samas kui eksport USAst on oluliselt kasvanud (kuigi mitte nii palju, et kompenseerida teiste puudujääki).

## **Lõssipulber**

Lõssipulbri kaubavahetus kasvas 2013. aastal hinnanguliselt 3,3% 1,9 miljoni tonnini. Varasemal kolmel aastal on kasv olnud keskmiselt 10% aastas. Kuna lõssipulbri eksport oli 2013. aastal piiratud, siis hüppasid hinnad kõrgele tasemele ning püsivad endiselt 26% kõrgemal kui 2012. aasta oktoobris. Lõssipulbri pakkumine jääb piiratuks ka edaspidi, kuid kuna lõssipulber on piimatöötlemise aluseks paljudes riikides, siis nõudlus selle järele püsib.

## **Täispiimapulber**

Maailma täispiimapulbri eksport vähenes 2013. aastal hinnanguliselt 5,5% 2,3 miljoni tonnini. Võrdlusena võib välja tuua, et viimasel kolmel aastal on täispiimapulbri ekspordi kasv aastas olnud ~6%. Langus on tingitud täispiimapulbri kõrgetest hindadest maailmaturul, mis on pannud paljud riigid ümber hindama oma impordivajadusi. Peamiseks importijaks jääb siiski Aasia.

## Trendid 2013–2022

Maailma põllumajanduse suurim probleem on, kuidas suurendada produktiivsust jätkusuutlikumal viisil, et vastata suurenenud nõudlusele, eelkõige arengumaades. Piimatoodete tarbimine maailmas kasvab kiiremini kui toodang ja seda jällegi eelkõige arengumaades, kus aastaseks tarbimise kasvuks nähakse lähimaks kümnendiks 2% aastas. Arengumaade suurem nõudlus on tingitud sissetulekute suurenemisest ja linnastumisest, mis viivad toitumisharjumuste muutumiseni ja enam töödeldud, rasvarikkamate ja loomseid proteiine sisaldavate toiduainete tarbimiseni, seega eelkõige liha ja piimatoodete suurema tarbimiseni. Võrdlusena võib välja tuua, et arenenud riikides kasvab piima tarbimine aastas prognooside kohaselt alla 1%.

Järgneva kümnendi maailma piimatoodang kasvab rahulikumal sammul kui seni, kuid 2022. aastaks kasvab see prognooside kohaselt 168 miljoni tonni võrra võrreldes aastatega 2010–2012. Piimatoodang kasvab järgneval kümnendil eelkõige arengumaades, kust tuleb 74% piimatoodangu kasvust. India ja Hiina toodang moodustab juba ainuüksi 38% kasvust. Aastaseks kasvuks prognoositakse järgmisel kümnendil 1,8%, mis jääb alla eelmise kümnendi 2,3%-le. Kasvu aeglustumine on tingitud veevarude piiratusest ja konkurentsist sobivate maade pärast.

Piimatoodete kaubavahetus kasvab suurenenud tootmise ja nõudluse tõttu ka lähikümnendil. Peamiste toodete, nagu või, juust ja lõssipulber, toodang kasvab prognooside kohaselt järgneval kümnendil 1,6–2,1% aastas. See kasv väljendub kõige enam suuremas piimatoodete ekspordis USAst, Euroopa Liidust, Uus-Meremaalt, Austraaliast ja Argentiinast arengumaadesse. Näiteks USA kasvatab lähikümnendil prognooside kohaselt oma või ekspordi 54%, juustu ekspordi 35%, lõssipulbri ekspordi 63% ja vadakupulbri ekspordi 29%.

Maailma piimatoodete hinnad püsivad prognooside kohaselt ka lähikümnendil oluliselt kõrgemal kui perioodil 2003–2012.

Allikas: OECD-FAO



**Piimatoodang maailmas 2009-2013**  
(tuh tonni)

**Tabel 18**

	2009-2011 keskmine	2012	2013 esialgne	Muutus 2012/2011	Muutus 2013/2012
Aasia	266621	290181	303408	8,8%	4,6%
Aafrika	42776	45830	46362	7,1%	1,2%
Kesk-Ameerika	16251	16534	16565	1,7%	0,2%
Lõuna-Ameerika	63250	68204	70169	7,8%	2,9%
Põhja-Ameerika	95731	99316	100141	3,7%	0,8%
Euroopa	213812	216262	214862	1,1%	-0,6%
Okeania	26368	29295	28747	11,1%	-1,9%
<b>Maailmas kokku</b>	<b>724810</b>	<b>765623</b>	<b>780254</b>	<b>5,6%</b>	<b>1,9%</b>

Allikas: FAO

**Piima tarbimine maailmas inimese kohta 2011-2013**  
(kg/aastas)

**Tabel 19**

	2011	2012	2013 esialgne	Muutus 2012/2011	Muutus 2013/2012
<b>Maailmas kokku</b>	<b>105,2</b>	<b>107,3</b>	<b>108,2</b>	<b>2,0%</b>	<b>0,8%</b>
Arenenud riikides	234,6	237,0	236,2	1,0%	-0,3%
Arengumaades	71,7	74,0	75,6	3,2%	2,2%

Allikas: FAO

# Kokkuvõte

Nõudlus piimatoodete järele jätkab maailmaturul kasvu ning sellest mõjutatuna kasvab ka piimatoodang. Ka Eestis oli piimatoodang 2014. aasta I kvartalis 10,2% suurem kui möödunud aasta samal perioodil, st piima toodeti kolme kuuga 198,0 tuhat tonni.

Piima kokkuost on samuti kasvanud, kuid vähem kui toodang – 8,6%. Piima osteti 2013. aasta I kvartalis kokku 183,3 tuhat tonni. Piima keskmine kokkuostuhind oli Eestis 2013. aasta I kvartalis 0,400 eurot kilogrammi kohta, mis on 22,8% kõrgem hind kui 2013. aasta I kvartalis. Ka Euroopa Liidus tervikuna on piima keskmised kokkuostuhinnad 2014. aasta esimeses kvartalis võrreldes eelmise aasta sama perioodiga olnud kõrgemad – 0,393 €/kg tasemel.

2014. aasta I kvartalis toodeti eelmise aasta sama perioodiga võrreldes mõnevõrra rohkem joogipiima ja võid, kuid vähenes koore, hapendatud piimatoodete ning juustu tootmine.

Piimatoodete tööstusest väljamüügi hinnad on võrreldes 2013. aasta I kvartaliga valdavalt tõusnud. Kõige enam ehk 15,0% on tõusnud Edam-tüüpi juustu kilohind, kuid ka teiste juustude hind on üle 7% kasvanud. Joogipiimast kasvas enim just populaarsema, kilepakendis 2,5% joogipiima tööstusest väljamüügi hind – 9,9% ehk 4 senti võrra. Kilepakendis 3,5% piima hind on kasvanud 1 senti võrra. Või osas on 12,9% kasvanud monoliitvõi hind, mis ulatus 2014. aasta I kvartalis keskmiselt 3,71 euroni kilogrammi kohta, või väikepaki tööstusest väljamüügi hind on aga 3,4% langenud, saavutades 4,56 euro taseme. Kui 2012. aastal oli Eestile iseloomulik Euroopa Liidu keskmisest kõrgem hind nii juustu kui ka või väljamüügis, siis 2013. aastal püsis Eesti hind isegi veidi madalamal kui Euroopa Liidus keskmiselt ning sama seis on ka 2014. aasta I kvartalis.

Nii nagu ka tööstusest väljamüügi hinnad, on valdavalt tõusnud ka jaehinnad. Võrreldes 2013. aasta I kvartaliga on langenud vaid kartongpakendis 2,5% piima jaehind – 2,1% ehk 2 senti 0,78 eurole. Kõige suurema hinnatõusuga paistavad piimatoodetest silma hapukoor, kohvikoor ja juust. Hapukoore hind on kasvanud 6,5% ehk 11 senti võrra, kohvikoore hind 6,8% ehk 12 senti võrra ning juust 6,3% ehk 46 senti võrra.

2014. aasta I kvartalis moodustas piimatoodete väljavedu põllumajandustoodete väljaveost 19,7% (2013. aasta I kvartalis oli see 16,0%). Piimatoodete väljavedu rahaliste näitajate alusel on 2014. aasta I kvartaliga võrreldes kasvanud 26,4% ehk 11,96 miljoni euro võrra. 2014. aasta I kvartalis eksporditi piimatooteid kokku 57,27 miljoni euro eest. Piimatoodete ekspordist moodustasid rahaliste näitajate alusel poole piim, koor ja lõss ning veel veerandi juust ja kohupiim. Siinjuures on suurenenud piima, koore ja lõssi osakaal (45%-lt 50%-le) ja vähenenud juustu ning kohupiima osakaal (35%-lt 24%-le).

2014. aasta I kvartalis moodustas piimatoodete sissevedu põllumajandustoodete sisseveost 4,4% (2013. aasta I kvartalis oli see 4,5%). Piimatoodete sissevedu suurenes eelmise aasta sama perioodiga võrreldes rahaliste näitajate alusel 3,0% ehk 440 tuhande euro võrra. 2014. aasta I kvartalis imporditi piimatooteid kokku 14,91 miljoni euro eest (tabel 14). Kõige enam imporditi rahaliste näitajate alusel 2014. aasta I kvartalis kohupiima ja juustu (41% piimatoodete sisseveost) ning piima ja koort (19% piimatoodete sisseveost).

Üldiselt toimus piimatoodete väljavedu 2014. aasta I kvartalis peamiselt Leetu (39%), Lätti (19%), Venemaale (16%) ja Soome (10%). Piimatooteid imporditi kõige enam Lätist (28% piimatoodete sisseveost), Leedust (19%), Soomest (13%) ja Saksamaalt (12%).