



EESTI KONJUNKTUURIINSTITUUT

ESTONIAN INSTITUTE OF
ECONOMIC RESEARCH

Rävala 6 19080 Tallinn Estonia tel +372 681 4650 fax +372 667 8399 E-mail eki@ki.ee

Eesti lihaturg 2002. aastal

Tallinn 2003

Sisukord

1. Liha tootmine	3
2. Lihatööstus	5
3. Hinnad	7
4. Väliskaubandus	11
5. Tarbimine	14
Kokkuvõte	20
LISAD 1 - 16	21

Vastutav täitja: Liina Ernits

Töö tellija: Põllumajandusministeerium

Eesti Konjunktuuriinstituut
Rävala 6, 19080 Tallinn
Tel 681 4650
Fax 667 8399
E-mail: eki@ki.ee
<http://www.ki.ee>

Copyright © Eesti Konjunktuuriinstituut

Eesti lihaturg 2002. aastal

1. Liha tootmine

2002. aastal suurenes lihatootmine Eestis 5,1% ning ulatus esialgsetel hinnangutel kokku 60,2 tuhande tonnini (tabel 1). 2000. aasta lihatootmise madalseisuga (53,3 tuh. t) võrreldes on lihatootang suurenenud 12,9%, mida soodustas kiire hinnatõus 2001. aastal. Kahel viimasel aastal on suurenenud sea- ja linnuliha tootmine, kuid veiseliha tootmine on vähenenud.

Tabel 1

Liha ressursside ja kasutamise bilanss
(tuh. tonni)

	1996	1997	1998	1999	2000	2001	2002*
RESSURSID							
Jäägid aasta alguseks	2,3	4,4	2,6	1,0	5,0	1,4	3,7
Liha tootang	58,6	53,4	60,0	61,1	53,3	57,3	60,2
- veiseliha	22,1	19,0	19,3	21,7	15,4	14,2	13,2
- sealih	31,7	29,5	32,4	31,3	30,3	33,6	35,1
- linnuliha	4,3	4,4	7,9	7,7	7,3	9,2	11,5
- lambaliha			0,4	0,4	0,3	0,3	0,4
Import	30,0	29,9	30,7	40,3	40,6	45,8	44,2
Loomulik kadu liha termilisel töötlemisel ja hoidmisel	1,0	1,0	1,0	1,0	1,0	1,0	1,0
KOKKU RESSURSSE	89,9	86,7	92,3	101,4	97,9	103,5	107,1
KASUTAMINE							
Eksport	5,5	6,4	9,6	9,3	9,7	15,7	21,3
Kasutatud loomade ja lindude söödaks	0,5	0,5	0,5	0,5	0,5	0,5	0,5
Toiduna tarbimine	79,5	77,2	81,2	86,6	86,3	83,6	83,9
Jäägid perioodi lõpuks	4,4	2,6	1,0	5,0	1,4	3,7	1,4

Allikas: ESA ja Põllumajandusministeerium.

* 2002. aasta hinnanguline PM ja EKI andmetel.

Veisekasvatuses võib 2002. aastat pidada mõneti pöördeliseks. Esiteks sundisid kokkuostetavale piimale kehtestatud rangemad kvaliteedinõuded väikepiimatootjaid piimatootmist lõpetama ja lehmad lihana realiseerima, mille tulemusena vähenes piimalehmade arv aastaga 15 tuhande võrra (tabel 2). Veiste koguarv vähenes ainult 7000 võrra, see tähendab, et samas suurenes nuumveiste arv. Nuumpullide arv kasvas 2001. aasta lõpust 35,7 tuhandelt 2002. aasta lõpuks 44,7 tuhandele. Suhteliselt palju veisekasvatajaid läkski üle lihaveiste kasvatamisele ja ammlehmade arv eelmisel aastal kolmekordistus. Eestis on praegu 3500 lihaveist. 2002. aasta jooksul juurde sündinud vasikate arv ületas 1,4 tuhande võrra 2001. aasta näitajat,

mis viitab samuti liha- ja nuumveiste osakaalu kasvule. Piimalehmade osakaal veiste koguarvust alanes 2002. aasta lõpuks 44,6%-le aasta alguse 49,6%-lt. Euroopa Liidus moodustab piimalehmade osakaal ainult ¼ veiste koguarvust.

Lihaveiste kasvatust soosib ammlehma toetuse maksmine ning selle suurenemine tulevikus. Alates 2003. aastast hakatakse esmakordselt maksma ka noorpullide ja härgade üleskasvatamise toetust. Liitumisel Euroopa Liiduga suurenevad toetused veiselihasektoris võrreldes Eesti praeguste toetuste tasemega veelgi. Liitumisläbirääkimiste tulemusena on Eestile ette nähtud tapatoetus veistele (107 813 looma aastas) ja vasikatele (30 000 vasikat aastas) ning ammlehmatoetus (13 416 lehmale aastas). Veiseliha kvaliteedi paranemisele peaks kaasa aitama 2003. aasta II-III kvartalis Eesti lihatööstustes lihakehade hindamisel EUROP-süsteemile üleminek, mille tulemusena saavad kasvatajad hea lihastikuga veiste eest paremat hinda.

Muutused veisekasvatases ei viinud esialgu veel **veiseliha** tootmise suurenemisele, vaid lihatootang vähenes võrreldes 2001. aastaga 7%. Tapale viidud veiste arv eelmisel aastal hinnanguliselt vähenes, kuid samas suurenes tapale viidud veiste keskmine kaal (tabel 3). Veiseliha tarbimine siseturul on vähenenud ning veiseliha siseturu vajadustest kaetakse kodumaise toorainega 92%. See on teistest lihaliikidest kõrgem tase.

Seakasvatus on Eestis piimatootmise järel tähtsuset teine loomakasvatusharu, kuid riiklikud otsetoetused seakasvatases puuduvad. Seakasvatusele on probleemiks hindade kiire muutumine maailmaturul, mille negatiivne mõju Eesti avatud turule oli 2002. aastal tugevalt tunda. Sealihaga kokkuostuhindade langusest hoolimata suurenes möödunud aastal põrsaste juurdesünd 3,6% ning esialgsetel hinnangutel suurenes tapale viidud sigade arv 3,3%, kuid sigade arv aasta lõpuks jäi enam-vähem aasta alguse tasemele (tabel 2 ja 3). Soodsalt mõjus seakasvatusele elussigade eksport Lähti, kuhu viidi 14% tapale viidud sigade koguarvust (65,6 tuh. tk, eluskaal 7,2 tuh t). Tapale viidavate sigade lihakehade keskmine kaal vastab prae-

Tabel 2

Loomade arv ja juurdesünd aastatel 1992-2002
(tuh. tk.)

Aasta	Loomade ja lindude arv aasta alguseks					Loomade ja lindude juurdesünd aastas			
	Veised	sh. lehmad	Sead	Lambad	Linnud	Vasikad	Põrsad	Talled	Linnud
1992	708,3	264,3	798,6	142,8	5538,4	262,4	892,6	80,3	14112,1
1993	614,6	253,4	541,1	124,2	3418,1	217,2	596,5	54,3	5535,1
1994	463,2	226,7	424,3	83,3	3226,1	201,2	644,3	43,9	6733,7
1995	419,5	211,4	459,8	61,5	3129,7	178,7	652,9	33,2	7696,6
1996	370,4	185,4	448,8	49,8	2911,3	159,0	456,1	20,3	2959,7
1997	343,0	171,6	298,4	39,2	2324,9	143,4	498,9	19,1	3848,3
1998	325,6	167,7	306,3	35,6	2602,0	145,8	557,4	17,6	5008,8
1999	307,5	158,6	326,4	30,8	2635,7	141,3	493,9	22,1	4474,6
2000	267,3	138,4	285,7	30,9	2461,8	113,6	528,6	18,4	5457,8
2001	252,8	131,0	300,2	32,2	2366,4	117,0	634,1	16,7	5767,2
2002	260,6	129,3	345,0	32,4	2294,9	118,4	656,8
2003	253,0	112,9	345,4	35,1	2091,3	x	x	x	x

Allikas: ESA

Tabel 3

Loomade realiseerimine ja tapaloomade keskmine kaal aastatel 1993-2002

Aasta	Tapaks viidud loomade ja lindude arv, tuhat tk ¹				Ühe tapalooma keskmine kaal, kg			
					Veised		Sead	
	Veised	Sead	Lambad	Linnud	eluskaal	lihakeha	eluskaal	lihakeha
1993	296,6	549,5	60,7	4123,0	306	156	96	65
1994	205,9	450,0	56,8	5306,9	312	184	102	68
1995	185,9	522,1	38,2	5110,9	295	183	100	67
1996	161,1	502,9	25,3	3801,5	292	183	93	63
1997	140,4	419,1	19,2	3640,3	285	193	102	72
1998	136,3	452,7	19,4	5841,7	295	197	104	75
1999	154,2	445,9	18,3	4889,7	300	195	100	74
2000	107,0	419,2	14,9	4755,8	317	194	102	76
2001	85,5	454,9	13,8	5865,2	353	214	104	77
2002	75,0	470,0	13,0	5700,0	357	217	102	76

¹ 2002.a. tapaloomade arv hinnanguline

Allikas: ESA

guste kokkuostutingimuste juures kõrgeima hinnaga kvaliteediklassi tasemele – s.o lihakeha 60-80 kg vahemikus (tabel 3), mis näitab sealih kvaliteedi üldist paranemist. Paranenud on ka nuumsigade rümpade tailihasisaldus, mis praegu ulatub 56%-ni (1995.a – 50,1%).

2002. aastal toodeti Eestis **sealiha** 4,5% (esialgsel hinnangutel 35,1 tuhat t; tabel 1) enam mul-lusest. Kogu lihatootmisest moodustab sealih üle 50%. Praeguseks katab kodumaine sealihatoodang aga ainult 70% Eesti siseturu vajadusest, mis tähendab Eesti turule 15 tuhande tonni kodumaise sealih tootmise võimalust ehk umbes ligi 200 tuhande täiendava nuumsea üleskasvatamist.

Nõudlus **linnuliha** kasvab kogu maailmas kiiremini kui teistele lihaliikidele, nii ka Eestis. 2002. aastal suurenes linnuliha toodang esialgsel hinnangutel 11,5 tuhande tonnini, kasv võrreldes 2001. aastaga oli 25%. Linnuliha moodustab umbes kolmandiku liha siseturu tarbimismahust, ulatudes 31 tuhande tonnini. Eelmisel aastal kaeti Eesti siseturu vajadusest kodumaise linnuliha ainult 36,5%, mis on veidi kõrgem 2001. aasta 32,5%-lisest tasemest. Linnuliha tootmise suurendamiseks on kodumaine nõudlus olemas, kuid praeguse kodumaise ja imporditud linnuliha hinnasuhte juures eelistab osa madalama ostujõuga Eesti elanikest odavamalt importliha ja lihatööstused odavat toorainet.

2. Lihatööstus

Kodumaise liha osakaal on lihatööstuse toorainekasutuses tõusnud. 2002. aastal varusid liha-tööstused kodumaist sealih 33% ja veiselih 23% enam kui 2001. aastal. Tapamaju omavad lihatöötledjad otsid mullu ESA andmetel 21,9 tuhat tonni kodumaist sealih ja 8,7 tuhat tonni veiselih ehk kogumahu 30,6 tuhat tonni, mis on 29,7% enam kui aasta tagasi (tabel 4).

Tabel 4

Liha kokkuost ja lihatoodete valmistamine lihatööstuse ettevõtetes 1995 - 2002.a.

	1995	1996	1997	1998	1999	2000	2001	2002
							Kiirstatistika	
Kodumaine tooraine, tuh t								
Tapaloomade ja –lindude eluskaal	117,4	101,5	90,4	99,7	101,8	88,6	90,7	92,0
Liha toodang kokku, lihakaal	67,7	58,6	53,4	60,0	61,1	53,3	57,3	60,2
Liha kokkuost kokku	38,5	30,3	29,4	34,2	31,5	29,8
sh veiseliha	16,0	11,4	11,0	9,3	10,0	7,1	7,1	8,7
sealiha	17,6	14,1	13,0	15,1	13,6	15,5	16,5	21,9
Tööstuse toodang								
Liha (k.a. I kat. subproduktid) tuh.tonni	41,3	30,5	29,4	34,7	37,0	37,5	24,8	31,5
veiseliha	17,0	12,1	10,1	9,2	10,7	9,3
sealiha	18,4	14,9	14,2	17,0	17,4	19,9
lambaliha	0,0	0,0	0,0	-	0,0	0,0
linnuliha	4,6	2,5	3,8	7,1	7,0	6,8
Vorstitooted, tuh t	32,8	32,2	35,8	38,6	35,4	29,7	29,0	32,2
Pooltooted lihast, tuh t	9,0	5,6	5,4	5,8	6,9	9,8
Suitsulihatooted, tuh t	4,4	5,0
Lihakonservid, tuh t	1,2	1,4	1,1	1,2	0,5	0,3	0,2	0,2

Allikas: ESA

Linnulihaga koos ulatus kodumaine tooraine lihatööstuses 42 tuhande tonnini. Kodumaise liha kasutus on tõusnud kokkuostuhindade langemise tulemusel, mis korvab töötajate suurenenud kulusid seoses ettevõtete hügieeni- ja sanitaarnõuetega kohandamisel. 2002. aastal toodi Eestisse lihatööstuse tarbeks ligi 35 tuhat tonni värsket ja külmutatud liha, mis moodustas lihatööstustes kasutatavast toorainest 45%. See on 5%-punkti võrra vähem kui aasta tagasi.

Lihatööstuste **valmistoodang** 2002. aastal ESA kiirstatistika andmetel suurenes (tabel 4). Seda on soodustanud valmistoodete eksporditõudluse kasv. 2001. aastal alanud valmistoodangu ekspordi kiire kasv jätkus ka 2002. aastal – vorstitoodete eksporditõud suurenes võrreldes 2001. aastaga 2,3 korda ja konservide eksporditõud 1,7 korda. 2002. aastal moodustas eksporditõud müük lihatööstuste toodangu müügist 15,2% ning see on võrreldes 2001. aastaga 0,6%-punkti võrra suurenenud. Valmistoodangu eksporditõud üksnes Läti, Leetu ja Ukrainasse. Eesti lihasaadustele on Euroopa Liidu poolt kinnitatud ka soodustingimustega eksporditõudid, mis on tunduvalt tagasihoidlikumad kui piimasaadustele. Eksporditõudid on kehtestatud linnu- ja sealiha-konservidele ning värsketele lihale, kuid Eestil ei olnud 2002. aastal veel ühtegi eurotunnustusega lihatööstuse ettevõtet, et neid täita.

Lihatööstused pidid Toiduseaduses kehtestatud hügieeni- ja struktuurinõuded täitma 1. juuliks 2002 ning 1. jaanuariks 2003 pidid kõik toidu käitlemisega tegelevad ettevõtted, sealhulgas

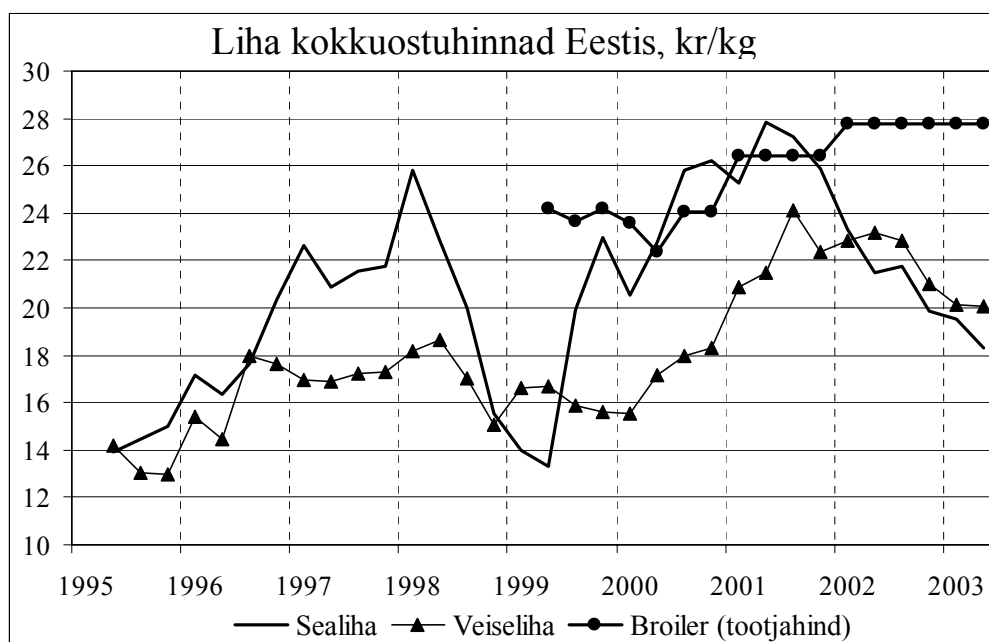
lihatööstused, olema veterinaarameti poolt tunnustatud. 24. märtsi 2003. aasta seisuga oli Veterinaarameti teatel tegutsevaid lihatööstusi ja tapamaju kokku 146¹ ettevõtet (1.01.2002 – 219), mis on enamuse tootmisüksuste osas tähtajaliselt tunnustatud. Euroopa Liitu eksportimiseks on vajalik ettevõttel saada veel täiendavalt eurotunnustus. Praeguseks on ekspordiluba EL-i riikidesse üksnes AS-l Villemi Lihakaup ulukiliha ekspordiks.

Vaatamata suurele ettevõtete arvule on Eesti lihaturg tugevalt kontsentreerunud, seda nii kapitali kui ka valmistoodangu turujaotuse osas. Kolm suuremat ettevõtet omavad Eesti liha- ja lihatoodete turust 3/4, kaheksa suurema ettevõtte turuosa ulatub 92%.

3. Hinnad

Pärast hooga hinnatõusuga 2001. aastat võib 2002. aastat pidada rahulikumaks, kuid mõneti negatiivsema arengutendentsiga aastaks. Aastakeskmised hinnad muutusid enam sea- ja lambaliha osas, veise- ja linnuliha hinnad püsisid suhteliselt paigal. Aasta jooksul olid sea- ja veiseliha kokkuostuhinnad aga langustrendiga (joonis 1).

Joonis 1



Liha aastakeskmised hinnad Eestis 2001-2002. aastal, kr/kg

Tabel 5

	Kokkuostuhind		Jaehind turgudel		Jaehind kauplustes		Ekspordihind		Impordihind	
	2001	2002	2001	2002	2001	2002	2001	2002	2001	2002
Sealiha	26.74	21.74	53.92	52.99	63.72	64.59	32.09	25.07	22.45	18.48
Veiseliha	22.78	22.98	45.58	45.37	57.95	61.59	30.41	43.38	27.64	30.07
Lambaliha	28.64	34.18	56.26	59.96	78.28	86.22	78.70	82.33	35.53	96.27
Broileriliha	26.31	27.68	34.70	33.75	38.77	38.79	22.69	22.36	13.14	12.00

¹ Ettevõtete arvestus on erinevatel aadressidel asuvate tootmisüksuste loetelu. Näiteks on AS Tallegg nimistus kirjutas 2 korda aadressidel: Harjumaa Loo alevikus ja Harku vallas. Seega on firmade arv nimetatust väiksem.

Sealiha aastakeskmise kokkuostuhind oli mullu kolme viimase aasta madalaimal tasemel, võrreldes 2001. aastaga olid hinnad koguni 19% madalamad. Aasta lõpuks langes sealiha kokkuostuhind 19.86 kroonini (jaanuaris 25.90 kr/kg, hinnalangus aasta jooksul 23,3%). Viimati oli hind nii madal 1999. aasta septembris.

Hinnalanguse Eestis põhjustas 2002. aastal alanud hinnalangus Euroopa Liidu riikides. Liha kokkuostuhinnad Eestis on saavutanud Euroopa Liidu taseme ning hinnamuutused Eesti avatud turul on tihedalt seotud Euroopa turul toimuvaga (tabel 6 ja joonis 2 ja 3). Ka Euroopa Liidu riikides oli sealiha kokkuostuhind 2001. aastal kõrge, kuid tänaseks on see langenud sama tempoga kui Eestiski.

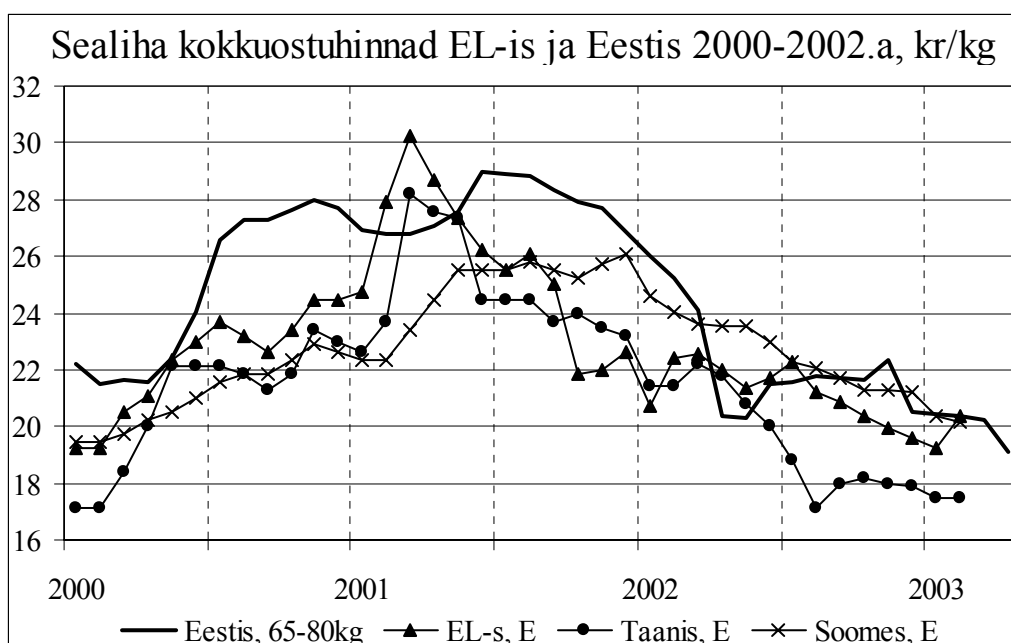
Tabel 6

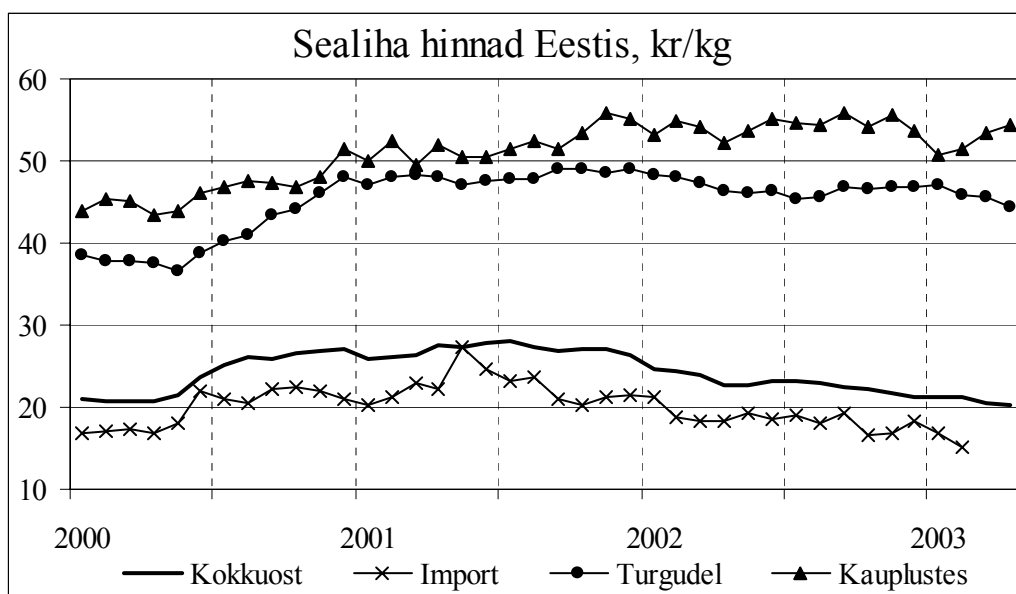
Sealiha aastakeskmise referentshind Euroopa Liidus ja kokkuostuhind Eestis 1999-2003. aastal, kr/kg

	1999	2000	2001	2002	2003 I kv	2003 aprill
EL keskmine	17.70	22.04	26.07	21.22	19.71	19.29
Taani	16.41	20.79	24.60	19.73	17.47	17.49
Soome	18.66	21.13	24.67	22.77	19.68	19.55
Rootsi	19.21	22.90	23.92	21.51	20.24	19.20
Eesti	17.36	23.57	26.74	21.59	19.49	18.33

Allikas: MLC ja EKI

Joonis 2



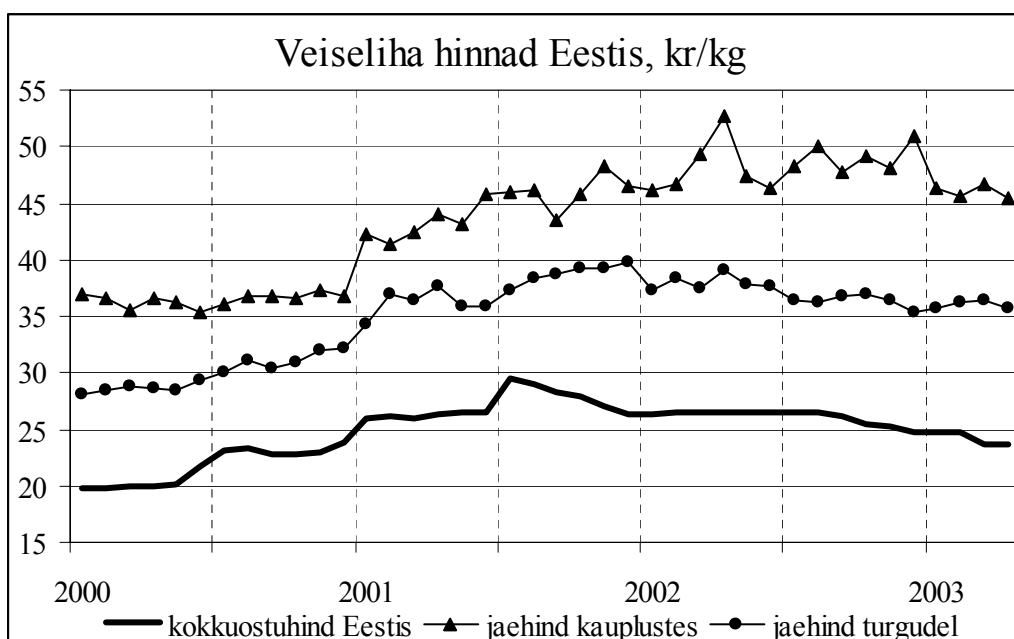
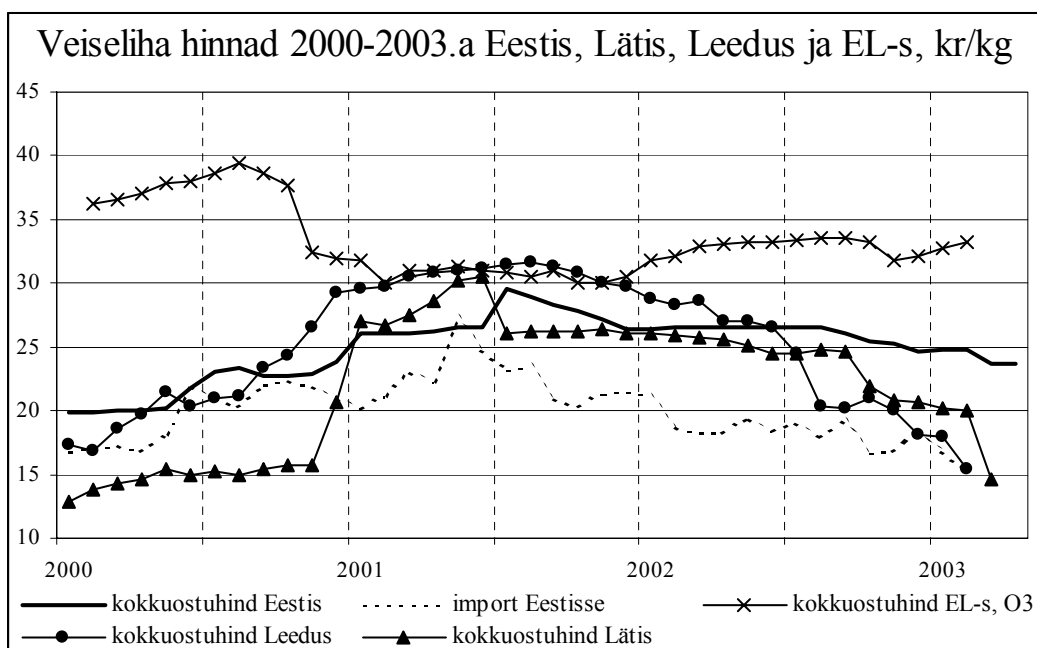


Otsesemalt mõjutas Eesti sealiha hindu hinnalangus põhilistes Eestisse importivates riikides Taanis ja Soomes, aga ka kodumaise pakkumise kasv. 2002. aasta jooksul langesid sealiha tootjahinnad Euroopa Liidus keskmiselt ligi 20%, sealhulgas Taanis 19% ja Soomes 7%. Keskmised impordihinnad olid 2002. aastal 17% madalamad kui aasta varem. Eelkõige odavnes Soomest tulnud importsealiha (keskmine hind 2002.a. 15.80 kr/kg, Taanist 20.30 kr/kg), impordikogused olid enam-vähem eelmiste aastate tasemel. Tootjale makstava madalama hinna tõttu pidurdus mullu ka sealiha jaehinna tõus, kuid olulist hinnalangust jaehindade osas ei toimunud: turgudel sealiha odavnes 1,7%, kauplustes kallines 1,4%, kuid osa valmis-tooteid odavnesid.

Hinnalanguse põhjuseks Euroopa Liidus oli sealiha tootmise 1,3%-line kasv 2002. aastal, tarbimise püsimine endisel tasemel ning ekspordi vähenemine, mis kõik avaldavad hinnasurvet ka käesoleval aastal. Sealiha tootmine tervikuna peaks prognooside kohaselt Euroopa Liidus 2003. aastal küll 0,4% vähenema, kuid ebasoodne turuolukord tugeva hinnasurvega jääb tõenäoliselt püsima. Seega jäävad ka tänava Eesti sealiha hindasid tootjale ebasoodsalt mõjutama hinnatrendid Taanis, Soomes ja Rootsis ning odavam import Poolast seal makstavate eksporditugede tõttu.

Veiseliha aastakeskmine kokkuostuhind mullu 2001. aastaga võrreldes palju ei muutunud (+1%, joonised 4 ja 5). Sealjuures täiskasvanud veiste hind veidi langes (-3%), noorveistel tõusis (1%). Ka jaehinnad muutusid vähe: turgudel hind langes 0,5%, kauplustes tõusis 1,4%. Aasta jooksul veiste kokkuostuhind aga langes 8,7% (dets'02 – 21.01 kr/kg, jaan'02 – 23 kr/kg). Veiseliha hinda on võrreldes sealiha hinnaga hoidnud stabiilsemana hullulehmatõve tõttu kehtestatud impordipiirangud paljudele Euroopa riikide, sealhulgas Poola veiselihale. Kallinenud import ja väiksemate piimakarjade likvideerimise tõttu suurenenud täiskasvanud veiste kokkuost muutsid veiseliha hindu Eestis suhteliselt vähe.

Lambaliha hinnad jätkasid ka 2002. aastal hoogsat tõusu. Teist aastat järjest tõusid keskmised kokkuostuhinnad 20%, jaehind tõusis ligi 10%. Lambaliha tarbimine on väga väikese osakaaluga, kuid nõudlus on pakkumisest suurem ning soodustab ka edaspidi lambaliha hinnatõusu.



Linnuliha tootjate aastakeskmise väljamüügihind jätkas mullu tõusu, kuid see oli aeglasem kui aasta tagasi (broileril 5%, 2001 – 11%). Väljamüügihind on viimastel aastatel muutunud vaid korra aastas. 2002. aastal tõusid need veebruaris ning püsisid samal tasemel terve aasta. Jaehinnad väljamüügihinna tõusuga kaasa ei läinud: turgudel keskmine hind hoopis langes (-2,7%), kauplustes jäi eelmise aasta tasemele. Selle põhjuseks on eelkõige importkanaliha 9%-line odavnemine – kõikide põhiliste impordimaade kanaliha odavnemine, impordikogused jäid aga eelmiste aastate tasemele.

Linnuliha hinnatõusu pidurdab praegu ka sea- ja veiseliha hindade pidev alanemine, mis muudab need lihaliigid linnuliha ees konkurentsivõimelisemaks ning võivad kaasa tuua ka linnuliha hindade alanemise.

Käesoleva aasta jaanuari lõpus allkirjastati Venemaal määrus, millega kehtestatakse lihatoodetele impordikvoodid ja mis hakkab kehtima kolm kuud peale dokumendi trükis avaldamist. Määrus kehtestab impordikvoodi (koguselise piirangu) linnulihale ja tariifikvoodi (koguseline piirang + tariifid) sea- ja veiseliha. Määruse kehtimahakkamisega vähenevad välisriikide lihasaaduste ekspordivõimalused Venemaale, mis avaldab tugevat hinnasurvet niigi ebasoodsale konjunkturile Euroopa lihaturul.

4. Väliskaubandus

2002. aastal võrreldes eelmisega lihatoodete eksport suurenes, kuid import vähenes. Selle tulemusel vähenes lihatoodete väliskaubanduse negatiivne saldo 172,6 mln kr võrra, ehk 1,8 korda. 2002. aastal ületas lihasaaduste import ekspordit 213,6 miljoni krooniga, 2001. aastal 386,2 miljoni krooniga. Lihatoodete eksport moodustas 2002. aastal 9% (2001 – 7,9%) põllumajandussaaduste kogueksportist ja import 8,3% (2001 – 10,6%) koguimportist.

Liha ja lihasaadusi **imporditi** 2002. aastal Eesti siseturule 636,8 miljoni krooni väärtuses, mis on 2001. aastaga võrreldes 15,1% vähem (-113,5 mln kr; tabel 7). 2002. aastal vähenes nii värske ja külmutatud liha kui ka valmistoodete sissevedu. Sealjuures moodustas jahutatud ja külmutatud liha import 91% lihasaaduste koguimportist. Oluliselt vähenes veiseliha sissevedu (-52,5% võrreldes 2001.a importkogustega). Linnu- ja sealiha koguseline import on jäänud eelmise aasta tasemele. Valmistoodetest vähenes vorstitudete sissevedu 22,9% ja konservide sissevedu 6,8%.

Enamus jahutatud ja külmutatud sea- ja linnuliha on imporditud Euroopa Liidu riikidest, kuid veiseliha koguimportist toodi 75% Poolast. Sealiha koguimportist oli 88% pärit Euroopa Liidu riikidest, sealjuures 32% Soomest ja 25% Taanist (tabel 8). Sealihaimportist 83,7% moodustas külmutatud sealiha, millest 90,1% on sisse toodud raietükkidena keskmise hinnaga 18.01 kr/kg. Sinna gruppi kuulub ka hakkliha. 2002. aasta II poolel hakkas hoogsalt arenema import Poolast, kust toodi Eestisse põhiliselt külmutatud lihakehasid keskmise hinnaga 12.38 kr/kg (koguimport 698,5 t, külmutatud lihakehad 500,4 t).

Linnuliha impordis on seoses tollimaksu kehtestamisega vähenenud USA osatähtsus 1997. aasta 95%-lt 14%-le 2002. aasta I poolaastal, kuid II poolaastal hakkas see taas suurenema ning ulatus 2002. aasta keskmisena 19%-ni. Euroopa Liidu riikidest imporditi 72% linnuliha, sealjuures 26% Taanist, 16% Soomest ja 5% Rootsist. Veiseliha imporditi 2002. aasta I poolel põhiliselt Poolast, kuid peale BSE-juhtumi avastamist seal veiseliha sissevedu Eestisse praktiliselt aasta teisest poolest katkes. Valmistooted imporditi Eestisse enam Ungarist (54% vorstitudete ja 32% konservide importist) ja Poolast (32% konservidest ja 18% vorstitudetest, tabel 9).

Lihasaaduste impordis suurenes Euroopa Liidu osakaal 2002. aastal 70,4%-ni 2001. aasta 60,6%-lt, kuid teiste vabakaubanduslepinguga riikide osakaal vähenes 20,6%-ni (2001 – 24,2%). Lihaimportis vähenes ka nende riikide osa, kellele Eesti rakendab tolle (8,5%, 2001 – 14,5%), mis suures osas toimus impordi vähenemise tõttu USA-st. Lihaimport USA-st vähenes eelmisel aastal 34,1% ning osakaal lihaimportis langes 7,1%-le 2001. aasta 10,6% tasemelt.

Tabel 7

Liha ja lihatoodete import 2001-2002. aasta I poolaastal

	2001			2002			Koguse muutus 2002/01, +/- %
	Kogus t	Summa mln. kr	Hind kr/kg	Kogus t	Summa mln. kr	Hind kr/kg	
Liha ja söödavad subproduktid	40935	692,4	x	40114	581,2	x	-2,0
Veiseliha	2543	70,3	27.64	1209	36,3	30.07	-52,5
Sealiha	11776	264,4	22.45	11870	219,3	18.48	0,8
Linnuliha ja subproduktid	22471	304,8	13.56	22546	282,3	12.52	0,3
Lambaliha	70	2,5	35.53	17,3	1,7	96.27	-75,3
Subproduktid	3135	36,8	11.74	3429	30,2	8.81	9,4
Muu liha, pekk	871	11,2	12.47	1007	10,0	9.96	15,6
Soolatud, suitsutatud liha ja subproduktid või pulber	69	2,5	36.33	35,6	1,4	40.06	-48,4
Valmistooted lihast	2460	57,9	x	2104	55,6	x	-14,5
Vorstitooted	1174	26,8	22.80	905	22,9	25.28	-22,9
Konservid ja muud tooted	1286	31,1	24.19	1199	32,8	27.32	-6,8
KOKKU	x	750,3	x	x	636,8	x	x

Allikas: PM Kaubandusbüroo

Tabel 8

Liha impordi struktuur 2002. aastal
(% vastava saaduse importkogusest)

Veiseliha	Sealiha	Linnuliha	Subproduktid
1998.a – 2195 tonni	1998.a – 7049 tonni	1998.a – 17859 tonni	1998.a – 2091 tonni
1999.a – 961 tonni	1999.a – 12835 tonni	1999.a – 18176 tonni	1999.a – 2966 tonni
2000.a – 2644 tonni	2000.a – 12230 tonni	2000.a – 18670 tonni	2000.a – 2890 tonni
2001.a – 2543 tonni	2001.a – 11776 tonni	2001.a – 22471 tonni	2001.a – 3135 tonni
2002. a – 1209 tonni	2002.a –11870 tonni	2002.a –22546 tonni	2002.a – 3429 tonni
Poola 75	Soome 32	Taani 26	Soome 38
Ungari 16	Euroopa Liit 27	Soome 16	Euroopa Liit 28
Leedu 8	Taani 25	USA 19	Taani 16
Rootsi 1	Poola 6	Euroopa Liit 20	Rootsi 7
	Tšehhi 4	Ungari 7	Poola 7
	Rootsi 4	Rootsi 5	Ungari 4
	Teised 2	Teised 7	

Allikas: PM Kaubandusbüroo

Tabel 9

Lihatoodete ekspordi- impordi struktuur 2002. aastal
(% vastava toote ekspordi või impordi kogusest)

Ekspord		Import	
Vorstitooted	Konservid	Vorstitooted	Konservid
1998.a – 2946 tonni	1998.a – 891 tonni	1998.a – 512 tonni	1998.a – 1111 tonni
1999.a – 652 tonni	1999.a – 269 tonni	1999.a – 1065 tonni	1999.a – 1709 tonni
2000.a – 526 tonni	2000.a – 268 tonni	2000.a – 1522 tonni	2000.a – 2356 tonni
2001.a – 2760 tonni	2001.a – 1054 tonni	2001.a – 1174 tonni	2001.a – 1286 tonni
2002.a – 6201 tonni	2002.a – 1809 tonni	2002.a – 905 tonni	2002.a – 1199 tonni
Läti 38	Läti 88	Ungari 54	Poola 32
Leedu 43	Leedu 7	Poola 18	Ungari 32
Ukraina 16	Soome 2	Euroopa Liit 11	Euroopa Liit 19
Teised 3	Teised 3	Soome 8	Prantsusmaa 6
		Teised 9	Läti 4
			Teised 7

Allikas: PM Kaubandusbüroo

Lihasaadusi **eksporditi** 2002. aastal kokku 423,2 miljoni krooni väärtuses, suurenemine 2001. aastaga võrreldes oli 16,2% (+59,1 mln kr; tabel 10). Sealjuures on 3,1 korda suurenenud valmistoodete ekspordimaht, liha ja söödavate subproduktide ekspordimaht on vähenenud 5,6%. Lisaks lihasaadustele eksporditi 65,6 tuhat nuumsiga tapaks Läti eluskaalus kokku 7174 tonni ja 115,3 miljoni krooni väärtuses, mis on 1,8 korda enam kui 2001. aastal (37,2

Tabel 10

Liha ja lihatoodete ekspord 2001 – 2002. aastal

	2001			2002			Koguse muutus 2002/01, +,- %
	Kogus t	Summa mln kr	Hind kr/kg	Kogus t	Summa mln kr	Hind kr/kg	
Liha ja söödavad subproduktid	9777	275,6	x	10608	259,8	x	8,5
Veiseliha	335	10,2	30.74	115	5,0	43.38	- 65,7
Sealiha	5662	181,7	32.09	6845	171,6	25.07	20,9
Linnuliha ja subproduktid	3404	77,2	22.69	3465	77,7	22.43	1,8
Lambaliha	3	0,3	78.70	5,6	0,5	82.33	86,7
Subproduktid	297	3,7	12.53	128	2,4	18.90	- 56,1
Muu liha, pekk	64	1,7	26.52	25	1,0	40.94	- 60,9
Soolatud, suitsut. liha ja subprod-d või pulber	13	0,8	63.05	24	1,6	67.30	84,6
Valmistooted lihast	3814	88,5	x	8010	163,4	x	2,1korda
Vorstitooted	2760	60,0	21.73	6201	113,6	18.32	2,3korda
Konservid ja muud tooted	1054	28,5	27.04	1809	49,8	27.52	71,6
Elussead	3908	80,6	20.63	7174	115,3	16.07	83,6
KOKKU	x	444,6	x	x	538,5	x	x

Allikas: PM Kaubandusbüroo

Tabel 11

Liha ekspordi struktuur 2002. aastal
(% vastava saaduse eksportkogusest)

Veiseliha	Sealiha	Linnuliha	Subproduktid
1998.a – 509 tonni	1998.a – 2891 tonni	1998.a – 1938 tonni	1998.a – 485 tonni
1999.a – 976 tonni	1999.a – 3398 tonni	1999.a – 2132 tonni	1999.a – 705 tonni
2000.a – 188 tonni	2000.a – 5518 tonni	2000.a – 2386 tonni	2000.a – 609 tonni
2001.a – 335 tonni	2001.a – 5662 tonni	2001.a – 3403 tonni	2001.a – 297 tonni
2002.a – 115 tonni	2002.a – 6845 tonni	2002.a – 3465 tonni	2002.a – 128 tonni
Leedu 62	Läti 78	Läti 50	Ungari 60
Malta 8	Leedu 21	Leedu 48	Läti 27
Venemaa 5	Teised 1	Teised 2	Leedu 5
Küpros 4			Teised 8
Teised 21			

Allikas: PM Kaubandusbüroo

tuh elussiga). Kõrgemad sigade eluskaalu ja sealiha kokkuostuhinnad Lätis on soodustanud elussigade ja sealiha, aga ka valmistoodangu väljavedu sinna ning Lätist on saanudki Eesti lihatoodetele peamine välisturg. Valmistoodangust viidi Lähti 38% vorstitoodete ja 88% konservide ekspordist (tabel 9), lihast 78% sealiha ja 50% linnuliha ekspordist (tabel 11). Teine tähtsam ekspordimaa Eesti lihasaadustele on Leedu, kuhu viidi 62% veiseliha, 48% linnuliha, 21% sealiha ja 43% vorstitoodete ekspordikogustest.

5. Tarbimine

2002. aastal tarbiti Eestis keskmiselt 61,5 kilogrammi liha ja lihatooteid ühe elaniku kohta aastas ning tarbimine on jäänud enam-vähem eelmise aasta tasemele (61,3 kg, ümber arvestatud lihale, tabel 12). Lihatoote tarbimine oli madalaim 1995. aastal – 52 kg keskmiselt inimese kohta aastas. Kulutused liha ja lihasaaduste ostudele ulatusid mullu 2042 kroonini keskmiselt ühe elaniku kohta aastas, moodustades 26% toiduostukuludest. Võrreldes 2001. aastaga on kulutused lihasaadustele suurenenud ainult 25 krooni võrra ning nende osakaal toiduostukuludest on 1%-punkti võrra langenud. Kulutustes lihatoodetele suurenevad kulutused kallimatele toodetele.

Üheksakümnendatel aastatel vähenes pidevalt veise- ja lambaliha ning suurenes sea- ja linnuliha tarbimine. Linnuliha tarbimine ühe elaniku kohta on kasvanud 4,1 kg-lt 1993. aastal kuni 21,7 kg-ni 2002. aastal. Sealiha tarbimine on suurenenud 29 kg-ni ühe elaniku kohta, kuid veiseliha tarbimine väheneb pidevalt (2002. a – 10,5 kg, 1994.a – 21,7kg/1 el). Liha ja lihatoodete ostudes suureneb valmis- ja pooltoodete osakaal värske liha osakaalu vähenemise arvel. Valmis- ja pooltoodete osakaal suurenes tarbimises oluliselt 2001. aastal, 2002. aastal veidi vähem (2002.a – 71% liha ja lihatoodete ostudest, 2001.a – 69%, 2000.a – 59%).

Siseturu isearustamise tase 2002. aastal tõusis 4%-punkti võrra, ulatudes 69%-ni 2001. aasta 65% asemel. Kodumaine lihatoodang kattis siseturu vajadused viimati 1993. aastal, kuid alates 1994. aastast käesoleva ajani on liha tootmine Eestis väiksem siseturu vajadusest ning vahe

Liha ja lihatoodete keskmised ostukogused
ning tarbimine ühe elaniku kohta, kg

	1995	1996	1997	1998	1999	2000	2001	2002
Sealiha	7,67	8,85	7,18	7,25	9,3	8,90	7,97	8,38
Veiseliha	1,61	1,41	1,58	2,01	1,98	2,04	1,34	1,25
Lambaliha	0,26	0,17	0,16	0,12	0,11	0,07	0,07	0,10
Linnuliha	4,44	4,68	5,52	5,82	6,48	7,45	7,12	6,55
I kat. subproduktid	0,84	1,15	1,10	1,13	1,00	1,36	1,16	1,18
Hakkliha	3,00	3,41	3,60	3,40	3,82	4,78	4,42	4,87
Lihakonservid	0,53	0,48	0,36	0,40	0,42	0,78	0,58	0,53
Keeduvorst	6,56	5,95	5,93	5,83	5,82	6,72	6,37	6,13
Suitsulihtooded	3,87	3,93	4,76	4,97	6,03	6,52	6,21	6,09
Viinerid, sardellid	5,46	5,55	5,96	5,66	5,43	6,00	5,74	5,60
Lihatoodete tarbimine 1 elaniku kohta (ümb- arvestatud lihale)*	52	57	57	56	60	60	61,3	61,5
sh. sealiha	26,0	25,5	24,5	24,5	27,0	27,3	28,4	29,0
veiseliha	17,7	18,6	17,4	15,7	15,0	14,8	11,4	10,5
linnuliha	7,3	12,0	12,4	14,7	16,5	17,1	21,2	21,7
muu liha	1,0	0,9	2,7	1,1	1,5	0,8	0,3	0,3

Allikas: ESA

*Tarbimine on ümber arvestatud lihale perede ostukoguste ja mittekaubalise tarbimise alusel EKI-s, mis mõnevõrra erineb Põllumajandusministeeriumi bilansimeetodil arvatud tarbimisnäitajatest. Tarbimine lihaliigiti on arvatud bilansimeetodil (Müük = import + tootmine – eksport), eeldades, et jäägid aasta alguses ja lõpus on konstantsed.

kaetakse impordiga. 1994. ja 1995. aastal moodustas importlihasaaduste osatähtsus lihasaaduste siseturumahu 8%, 1996.a - 26%, 1997.a - 30%, 1998.a - 27%, 1999.a - 36%, 2000.a - 36%, 2001. aastal 35% ning 2002. aastal 31%.

Importliha jõuab tarbijani põhiliselt lihatööstusettevõtete valmistoodetes. Importliha moodustas eelmisel aastal pool lihatööstustes kasutatavast toorainest. Eesti lihatööstuste valmistoodete valik kauplustes on regulaarselt toimuvate Eesti Konjunktuuriinstituudi vaatluste andmetel² pidevalt suurenenud (tabel 13). Tarbija eelistab harjumuspärase maitsega ja hinnalt odavamast eestimaist kaupa. Importtooted on Eestis valmistatutest nõutavamad ainult sel juhul kui need on oluliselt odavamad.

Kaupluste spetsialistide hinnanguil moodustas enamuste lihasaaduste käibest kodumaiste lihatoodete osa 80-100%. Tugevamat konkurentsi siseturul pakub endiselt imporditud linnuliha, mille müügi osatähtsus moodustab pool linnuliha kogumüügi käibest. Viimase vaatluse alusel oli imporditud kanakoibade hind (25.44 kr/kg) kodumaistest (40.12 kr/kg) 14.68 krooni võrra odavam (varasematel novembrikuu vaatlustel on toodud hinnad kogu linnuliha müügisortimendi

² Kodumaiste ja importkaupade osakaal Eesti kaupluste käibes. EKI, nov 2002

Tabel 13

Eesti lihatööstuste poolt toodetud ja importlihasaadused Eesti kauplustes

Toidukaubad	Eesti toode					Importtoode				
	Nov 1999	Nov 2000	Nov 2001	Mai 2002	Nov 2002	Nov 1999	Nov 2000	Nov 2001	Mai 2002	Nov 2002
Osatähtsus rahalises käibes (%)										
veiseliha	100,0	100,0	100,0	100,0	100,0	-	-	-	-	-
sealiha	82,8	90,2	96,9	89,5	98,0	17,2	9,8	3,1	10,5	2,0
linnuliha	39,2	39,2	54,4	48,9	48,5	60,8	60,8	45,6	51,5	51,5
lihakonservid	93,5	79,3	79,6	81,3	84,9	6,5	20,7	20,4	18,7	15,1
keeduvorstid, viinerid	98,5	99,4	99,5	99,4	99,4	1,5	0,6	0,5	0,6	0,6
suitsuvorstid	98,0	99,2	99,2	99,0	99,5	2,0	0,8	0,8	1,0	0,5
suitsuliha	99,5	99,8	99,8	99,9	99,8	0,5	0,2	0,2	0,1	0,1
Sortimendi laius (nimetuste arv ühe kaupluse kohta)										
veiseliha	4,3	2,0	1,6	1,4	1,5	-	-	-	-	-
sealiha	5,4	4,4	4,9	5,1	5,0	0,3	0,3	0,2	0,2	0,3
linnuliha	4,1	3,8	5,3	6,4	5,5	1,7	2,1	1,8	2,2	2,1
lihakonservid	10,8	7,5	5,1	7,8	8,8	2,2	3,0	2,6	2,7	2,4
keeduvorstid, viinerid	29,5	30,0	34,8	33,7	37,1	0,8	0,2	0,4	0,1	0,3
suitsuvorstid	18,8	20,3	21,6	24,0	26,7	1,4	0,6	0,9	0,2	0,6
suitsuliha	18,4	18,8	20,7	24,8	27,2	0,1	0,1	0,7	0,1	0,1
Osatähtsus pakutavas sortimendis (%)										
veiseliha	100,0	100,0	100,0	100,0	100,0	-	-	-	-	-
sealiha	94,7	93,6	96,8	95,7	95,3	5,3	6,4	3,2	4,3	4,7
linnuliha	70,7	64,4	75,2	74,7	72,5	29,3	35,6	24,8	25,3	27,5
lihakonservid	83,1	71,4	66,3	74,1	78,3	16,9	28,6	33,7	25,9	21,7
keeduvorstid, viinerid	97,4	99,3	98,8	99,8	99,3	2,6	0,7	1,2	0,2	0,7
suitsuvorstid	93,1	97,1	96,1	99,1	97,7	6,9	2,9	3,9	0,9	2,3
suitsuliha	99,5	99,5	96,6	99,6	99,5	0,5	0,5	3,4	0,4	0,5
Keskmiised hinnad (kr/kg)										
veiseliha	59.00	61.20	67.20	74.48	75.39	-	-	-	-	-
sealiha	55.50	65.00	66.20	67.78	66.46	29.50	34.60	35.20	36.96	39.70
linnuliha	45.10	44.80	38.20	36.99	40.12	22.10	30.10	29.70	28.33	25.44
lihakonservid	54.10	53.90	59.10	50.60	48.16	39.00	37.00	48.00	46.24	47.22
keeduvorstid, viinerid	42.90	43.80	46.60	46.36	46.28	60.20	68.80	49.00	45.90	38.01
suitsuvorstid	65.20	68.10	69.90	67.37	66.29	114.10	173.00	126.00	136.04	91.91
suitsuliha	89.00	95.80	87.40	83.52	83.85	195.80	160.20	-	-	-

keskmisena). Poole aasta jooksul on importlinnuliha odavnenud ning kodumaine kallinenud ning hinnavahe on suurenenud 8.66 kroonilt 14.68 kroonile. Teiseks kodumaistest odavamateks importlihatoodeteks kauplustes on keeduvorstid ja viinerid, mille hinnasuhe veel aasta tagasi oli vastupidine. Viimasel vaatlusel (nov 2002) olid imporditud keeduvorstid-viinerid 8.27 krooni võrra odavamad, kuid valmistoodete osas kuuluvad maitse-eelistused kodumaistele toodetele, mida näitab müügikäibe struktuur. Kodumaiste ja imporditud lihakonservide hind on kahe viimase vaatluse vahel ühtlustunud ning kaupluste müügikäibes on kodumaiste konservide osakaal 5%-punkti võrra tõusnud. Vaatamata valmistoodete impordi madalamatele hindadele kuuluvad eestimaalaste eelistused kodumaisele toodangule ning seda just paremate maitseomaduste tõttu.

Kauplustes ilmnenud tendentsid leidsid kinnitust ka tarbijaküsitlustes³. Kodumaiste toidukaupade konkurentsieelised importtoidukaupade ees on eelkõige usaldusväärsus (57% küsitletutest), paremad maitseomadused (52%) ja tervislikkus (50%). Tabelist 14 nähtub, et lihatoodetest eelistatakse osta peamiselt eestimaiseid.

Tabel 14

Kodumaise lihatoodete ostmine aastatel 1996-2002
(% vastanutest, kes eelistasid osta kodumaist toidukaupa*)

	1996	1997	1998	1999	2000	2001	2002
linnuliha	62 (39)	58 (36)	53 (32)	55 (34)	60 (33)	59 (34)	61 (37)
lihakonservid	61 (36)	70 (43)	65 (41)	65 (38)	64 (38)	64 (31)	55 (30)
suitsuvorst, sink	95 (74)	96 (79)	96 (77)	97 (78)	96 (74)	96 (73)	94 (69)

*ainult kodumaiste + peamiselt kodumaiste toidukaupade ostjate osakaal, sulgudes on toodud ainult kodumaiseid toidukaupu eelistavad ostjad.

Tarbijauuringuga selgiti välja ka peamised ostukohad, kust eelistasid küsitletud viimase aasta jooksul muretseda oma perele igapäevaseid toiduaineid, milline on erinevate ostukohtade ja omatoodetu osakaal. Kui lihatoodete ostudest moodustavad ostud kauplusest 2/3 ja turult 25%, siis liha ostukohana on peaaegu võrdsed nii turg kui kauplus (vastavalt 35% ja 39%). Täpsemalt liha ja lihatoodete ostukohtade osakaalude jagunemine küsitletute hinnangute põhjal on toodud tabelis 15.

Tabel 15

Liha ja lihatoodete ostukohad tarbijate hinnangul
(%-des ostukohtade osakaal)

		Kauplus	Hulgi- ladu	Turg	Talunik	Oma toodang	Kokku
Liha	2002	39	3	35	15	8	100%
	2001	36	3	36	14	11	100%
Lihatooted	2002	66	5	25	2	2	100%
	2001	62	7	27	2	2	100%

³ Elanike toitumusharjumused ja toidukaupade ostueelistused sõltuvalt kaupade päritolust (kodumaine või import). EKI, 2003

Eelistusi toiduainete ostukohtade osas mõjutavad mitmed sotsiaal-demograafilised tegurid. Uurimusest nähtub, et lihaostudes on turu osakaal suurim Tallinnas ja teistes suuremates linnades. Ootuspäraselt on ostud otse talunikult suurema osakaaluga alevikes ja külates. Piirkonniti on turuostude osa suurem (moodustab poole) Põhja- ja Kirde-Eestis. Talunikult ostud (viiendik) ja omatoodetu osakaal (17%) on keskmisest suurem Kesk- ja Lääne-Eestis. Ostukoha eelistusi mõjutab ka vanus: nooremate vastajate liha- ja lihatoodete ostudes on väiksem osakaal turul kui kesk- ja vanemaelistel.

Tarbijad märkisid küsitluses ära ka oma lemmiklihatoodete tootjad. Lihatöötlejatest on 6 aasta jooksul turuliidrina püsinud AS Rakvere Lihakombinaat, kuid viimasel aastal langes vastajate osakaal 4%-punkti võrra (54% vastanutest peab lemmikuks antud ettevõtte tooteid, tabel 16). Oluliselt on aastatega tõusnud AS Talleggi toodete populaarsus (26%-lt 34%-le). Ligi neljandik vastanutest eelistab AS Saaremaa Liha- ja Piimatööstuse ja AS Valga Lihatööstuse liha-tooteid. Väiksematest tootjatest märgiti järgnevaid: OÜ Sigwar, AS Rey, AS Todas, AS Liha-meister, OÜ Kehtna Mõis, AS Maitse Lihatööstus ning OÜ Otepää Lihatööstus Edgar. Aastaga on tõusnud kõigi teiste lihatööstuste eelistatus tarbijate seas ning Adavere Lihatööstus on ainuke, kelle eelistamine tarbijate seas on vähenenud.

Tabel 16

Tarbijate poolt enim eelistatud lihatööstuse ettevõtted
(% vastanutest, võis märkida mitu vastust)

	2000	2001	2002
AS Rakvere Lihakombinaat	47	58	54
AS Tallegg	25	31	34
AS Saaremaa Liha- ja Piimatööstus	18	23	28
AS Valga Lihatööstus	14	22	25
AS Nõo Lihatööstus	15	15	24
AS Wõro Kommerts	12	21	22
AS Linnulihatooted (Järlepa)	...	13	15
AS Oskar LT	6	9	12
AS Vastse-Kuuste Lihatööstus	2	10	11
OÜ Adavere Liha	18	10	8
AS Filee L.T.	1	6	8
AS Karree Lihatööstus	5	5	6
AS Arke Lihatööstus	1	4	4
AS Balsink	2

Tarbijaküsitluses selgitati ka seda, kuidas tarbijate arvates kodumaised toidukaubatootjad saaksid suurendada oma toidukaupade konkurentsivõimet Eestis. Tulemused on toodud tabelis 17.

Elanike arvamustest selgus, et toiduainetööstustel on endiselt vaja pöörata tähelepanu hindade konkurentsivõimelisusele, pakendi suuruse varieeruvusele ja toodete tervislikkusele (need on olnud peamised abinõud ka kõigil eelnevatel küsitlustel). Samuti oleks vaja senisest rohkem reklaami, arvas 42% küsitletutest.

Tabel 17

Kodumaiste toidutoodete müügi suurendamise võimalused
(% vastanutest, võis märkida mitu vastust)

	1997	1998	1999	2000	2001	2002
mitte tõstma hindu	78	79	77	73	63	73
oleks nii suur- kui väikepakendeid	45	47	43	47
tegema rohkem reklaami	27	36	38	33	34	42
pöörama rohkem tähelepanu toodete tervislikkusele	48	50	46	44	37	34
laiendama sortimenti	36	38	39	35	34	34
parandama toodete kvaliteeti	42	42	38	33	29	32
hoidma toodete kvaliteeti ühtlasemana	27	31
parandama toodete maitset	32	31	27	22	16	21
parandama pakendit	27	27	20	22	17	18
parandama koostööd kaubandusfirmadega	...	27	22	24	15	16

Kokkuvõte

2002. aastal suurenes lihatoodang 5,1% ning mahu kasv saavutati sea- ja linnuliha tootmise suurenemise arvel. Siseturu vajadusest kaeti 2002. aastal 69% (2001.a – 65%) ulatuses kodumaisega, sealjuures oli sea-, veise- ja lambaliha isevarustamise tase 78% ja linnulihal 37%.

Tarbimine oluliselt ei suurenenud – ühe elaniku kohta tarbiti 2002. aastal keskmiselt 61,5 kilogrammi (2001.a – 61,3 kg/1 el) liha ja lihatooteid. Tarbimises suureneb pidevalt sea- ja linnuliha osa, veiseliha osa väheneb. Üha enam ostetakse kallemaid valmis- ja pooltooteid (osakaal kulutustes 71%, 2000.a – 59%). Elanike ostujõu kasvuga võib eeldada lihatoodete tarbimise kasvu.

Käesoleval aastal jõuab lõpule lihatööstuste Toiduseaduses kehtestatud hügieeni- ja struktuuri-nõuetega vastavusse viimine, mis võib lihatööstusettevõtete praegust arvu veelgi vähendada. Ettevõtete nõuetekohastamine nõuab suuri investeeringuid, kuid väiksemate lihatööstuste omafinantseerimise madal tase ja ka turul valitsev tihe konkurents raskendavad nende nõuetekohastamist. Arengu ja ka konkurentsivõime eelduseks on eelkõige madalad tootmiskulud ja head tooted, mis tähendab tootmise efektiivsuse tõstmist ning kvaliteedi parandamist ja hoidmist.

Eesti lihasektori arengut mõjutavaks üheks oluliseks teguriks on ka hinnad, mis on sõltuvuses Euroopa Liidu, aga ka maailmaturu hindadest ning Euroopa Liidu põllumajanduspoliitikast (turregulatsioon ja toetused, vt ka lisa). Alates 2002. aasta algusest on Euroopa Liidus sealihaga osas kestnud langustrend, veiseliha hinnad on püsinud stabiilsemad. Vaatamata EL-is novembris rakendatud sealihaga eraladustamisele prognoositakse hinnalanguse jätkumist sealihale ka 2003. aasta I poolel. EL hinnatrendid on mõjutanud lihahindu ka Eestis, mis on liha kokkuostuhinnad viinud tagasi 1999. aasta tasemele. Käesoleval aastal peaks hinnalangus Eestis siiski veiseliha osas peatuma, sest veiseliha pakkumine väheneb tootmisnäitajate alusel veel ka sellel aastal. Sealihaga osas võib aga langustendents jätkuda, seda põhjustavad liha pakkumise suurenemine siseturul, lihahindade langus tähtsamal ekspordimaal Lätis ja impordi odavnemine üldise hinnalanguse tulemusel Euroopas. Praegune madal hinnatase ei kata tootmiskulusid ning mõjub pidurdavalt sealihaga tootmisele. Päevakorrale on tõusnud kaitsemeetmete (imporditollide) rakendamine oma sealihaturu kaitseks. Millist mõju turukaitse Eesti sealihasektorile avaldab, sõltub suuresti sellest milliste riikide vastu imporditollid kehtestatakse ning mida teevad teised riigid, eriti meie suurim lihatoodete eksporditur Lätti.

Eesti lihasektori edasine areng lähiaastatel sõltub eeskätt just siseturu arengust, sest ekspordivõimalused on suhteliselt piiratud. Eesti on võimeline ise kõiki lihaliike tootma siseturu 100%-liseks isevarustamiseks, mida tõestavad nii varasemad tootmistasemed kui ka isevarustamise näitajad Eestist põhjapool asuvas Soomes. Soome isevarustatuse tase veise-, sea- ja lambalihal ulatub 113%-ni ning linnulihal 104%-ni (lisa 9 ja 10). Eesti siseturu osalise tagasivõitmise tulemusel (import jääks 10-15% tasemele liha siseturu mahust, mida võib avatud turumajanduse tingimustes pidada normaalseks ja mis taset hoitakse ka nt Rootsis) leiaks täiendavad 20-22 tuhat tonni kodumaist liha aastas kaubastamist kohalikul turul. See aga tähendaks kodumaise lihatoodangu 1,3-1,4-kordset kasvu eelmise aasta suhtes. Teatud eeldusi lihatoodangu suurendamiseks, eriti veiseliha osas, annavad toetussummade eraldamine veisekasvatusele ning EL-ga liitumisel põllumajandustootmise, maaelu arengu ja keskkonnakaitse toetusfondid.

Liha kogutoodang ühe elaniku kohta
Euroopa Liidu riikides ja Eestis, kg

	1996	1997	1998	1999	2000	2001	2002
Belgia/Luksemburg	176,6	173,5	177,4	170,1	171,3	169,3	170,2
Taani	377,1	384,3	405,9	407,6	399,4	416,5	423,8
Saksamaa	75,3	76,0	78,8	82,0	80,8	82,2	82,2
Kreeka	53,2	52,8	50,0	48,9	48,8	48,3	48,6
Hispaania	116,2	119,7	130,1	135,6	136,1	135,8	137,6
Prantsusmaa	126,1	127,5	127,7	125,1	123,5	124,2	123,3
Iirimaa	312,7	315,4	327,6	356,1	319,3	279,7	285,8
Itaalia	69,2	68,8	67,0	68,8	67,0	69,4	68,9
Holland	209,8	176,0	201,2	201,8	192,2	179,2	176,7
Portugal	74,7	79,3	83,8	81,6	78,9	77,9	77,4
Suurbritannia	65,2	66,6	68,7	66,3	63,9	58,7	58,2
Austria	104,5	103,4	107,2	109,4	107,2	106,1	106,9
Soome	66,4	69,0	70,5	70,3	68,7	70,8	73,1
Rootsi	66,2	69,6	68,7	69,1	64,2	64,4	65,1
EL-15	99,7	99,5	103,0	103,9	101,7	100,9	101,1
Eesti	41,4	38,1	43,3	44,4	38,9	42,0	44,1

*Lisa 1-15 on arvatatud Agraarmärkte in Zahlen – Europäische Union 2003, ZMP Zentrale Markt- und Preisberichtsstelle põhjal

Veise- ja vasikaliha brutotoodang ühe elaniku kohta
Euroopa Liidu riikides ja Eestis, kg

	1996	1997	1998	1999	2000	2001	2002
Belgia/Luksemburg	36,4	33,4	29,6	28,7	29,1	28,6	30,7
Taani	34,7	33,9	31,0	29,9	29,3	28,8	28,9
Saksamaa	19,2	18,7	17,8	17,6	16,7	17,1	16,8
Kreeka	5,5	5,3	5,4	4,8	4,4	4,2	4,2
Hispaania	13,7	13,9	15,4	16,2	15,3	15,5	15,6
Prantsusmaa	34,0	33,9	32,0	31,3	30,1	30,2	31,2
Iirimaa	160,8	157,2	166,8	191,7	170,0	131,7	140,3
Itaalia	17,0	16,2	15,0	15,8	15,5	16,1	15,9
Holland	35,1	33,5	31,7	30,0	27,6	21,6	22,4
Portugal	9,6	10,5	9,4	9,5	9,8	9,2	9,7
Suurbritannia	12,0	11,7	11,9	11,3	11,8	10,7	11,1
Austria	29,7	27,4	26,0	27,1	26,5	27,8	27,5
Soome	19,0	19,5	18,3	17,6	17,6	17,4	17,1
Rootsi	15,7	17,1	16,3	16,5	17,2	16,3	16,3
EL-15	21,7	21,3	20,5	20,7	19,9	19,3	19,6
Eesti	15,0	13,0	13,0	15,0	11,0	10,4	9,7

Sealiha brutotoodang ühe elaniku kohta
Euroopa Liidu riikides ja Eestis, kg

	1996	1997	1998	1999	2000	2001	2002
Belgia/Luksemburg	99,5	98,4	103,1	99,0	102,1	100,9	99,0
Taani	290,8	298,4	320,7	321,6	314,6	329,2	339,0
Saksamaa	42,0	42,7	45,6	48,4	47,2	47,4	47,9
Kreeka	13,5	13,7	13,5	13,2	13,2	13,1	12,8
Hispaania	60,2	61,6	69,9	74,1	74,9	75,7	76,5
Prantsusmaa	36,9	38,1	39,7	39,8	39,2	39,3	39,3
Iirimaa	61,0	66,5	67,9	68,5	63,0	63,8	63,6
Itaalia	23,5	23,6	23,1	24,1	24,3	24,6	24,7
Holland	122,3	90,1	116,6	117,4	111,5	105,4	100,6
Portugal	29,4	30,8	33,3	32,5	28,9	28,4	29,0
Suurbritannia	16,9	18,5	19,5	17,6	15,1	13,0	12,4
Austria	57,4	57,6	60,4	61,9	59,9	57,9	59,0
Soome	33,6	35,1	35,9	35,3	33,5	33,6	34,6
Rootsi	36,3	37,5	37,6	37,2	31,5	31,3	31,4
EL-15	43,9	43,6	47,1	48,0	46,8	46,5	46,6
Eesti	22,0	20,0	22,0	22,0	22,0	24,6	25,7

Lamba- ja kitseliha brutotoodang ühe elaniku kohta
Euroopa Liidu riikides ja Eestis, kg

	1996	1997	1998	1999	2000	2001	2002
Belgia/Luksemburg	0,4	0,3	0,4	0,4	0,4	0,4	0,4
Taani	0,4	0,4	0,4	0,4	0,4	0,4	0,4
Saksamaa	0,5	0,5	0,5	0,5	0,5	0,5	0,5
Kreeka	12,2	12,2	11,9	11,3	11,9	11,7	11,8
Hispaania	5,6	6,3	6,4	6,1	6,5	6,5	6,5
Prantsusmaa	2,6	2,6	2,5	2,4	2,3	2,4	2,3
Iirimaa	23,5	19,4	21,4	22,0	21,4	20,1	16,7
Itaalia	1,0	1,0	0,9	0,9	0,8	0,8	0,8
Holland	1,7	1,4	1,3	1,5	1,4	1,4	1,4
Portugal	2,6	2,6	2,5	2,4	2,5	2,3	2,3
Suurbritannia	6,5	6,0	6,6	6,8	6,6	4,5	5,0
Austria	0,9	1,0	1,0	0,9	1,0	1,0	1,0
Soome	0,2	0,2	0,2	0,2	0,2	0,2	0,2
Rootsi	0,5	0,5	0,5	0,5	0,5	0,5	0,4
EL-15	3,1	3,0	3,1	3,0	3,1	2,7	2,7
Eesti	0,4	0,3	0,3	0,3	0,3	0,3	0,3

Linnuliha brutotoodang ühe elaniku kohta
Euroopa Liidu riikides ja Eestis, kg

	1996	1997	1998	1999	2000	2001	2002
Belgia/Luksemburg	28,1	29,8	32,6	30,5	27,7	27,2	27,5
Taani	34,7	35,1	36,6	38,6	38,5	40,8	40,8
Saksamaa	8,5	8,9	9,6	10,1	11,2	11,8	12,3
Kreeka	16,8	16,5	14,2	14,6	14,7	15,0	15,3
Hispaania	24,3	25,4	25,4	25,4	25,0	23,5	25,6
Prantsusmaa	38,3	38,9	39,6	37,9	38,4	38,3	36,6
Iirimaa	32,6	34,0	32,2	32,9	32,0	32,4	31,2
Itaalia	19,5	19,8	19,9	19,6	18,7	22,1	21,3
Holland	42,0	43,1	43,1	44,7	43,9	44,8	44,2
Portugal	24,7	26,9	29,9	28,8	29,3	30,3	29,8
Suurbritannia	25,0	25,7	25,8	25,7	25,6	26,2	25,9
Austria	12,2	12,9	13,3	12,9	13,1	13,3	13,1
Soome	9,6	10,3	11,9	12,8	12,6	14,7	16,4
Rootsi	9,3	10,2	9,9	10,4	11,2	11,8	12,9
EL-15	22,4	23,1	23,6	23,4	23,4	24,1	24,1
Eesti	2,9	3,0	5,4	5,3	4,9	7,5	8,4

Veiste arv Euroopa Liidu riikides ja Eestis 1000 elaniku kohta

Mai/Juuni	1996	1997	1998	1999	2000	2001	2002
Belgia/Luksemburg	328	318	311	309	304	303	287
Taani	399	380	373	355	350	357	339
Saksamaa	195	190	185	182	177	177	170
Kreeka	57	57	55	54	54	53	52
Hispaania	152	151	159	156	154	156	158
Prantsusmaa	371	357	353	348	350	356	345
Iirimaa	2051	2097	2110	2027	1915	1898	1850
Itaalia	128	127	127	126	126	124	125
Holland	294	283	273	265	256	252	235
Portugal	136	133	142	142	141	137	135
Suurbritannia	205	197	195	192	187	177	173
Austria	288	277	271	268	266	266	257
Soome	224	223	217	211	204	200	197
Rootsi	203	201	196	193	190	186	184
EL-15	235	230	228	224	220	219	214
Eesti	233	223	212	185	185	185	185

Sigade arv Euroopa Liidu riikides ja Eestis 1000 elaniku kohta

Aprill, mai või august	1996	1997	1998	1999	2000	2001	2002
Belgia/Luksemburg	716	705	710	714	690	634	613
Taani	2084	2073	2257	2261	2366	2436	2599
Saksamaa	288	298	307	318	312	313	317
Kreeka	86	89	86	86	92	89	81
Hispaania	470	494	551	559	592	595	565
Prantsusmaa	261	263	274	275	270	256	254
Iirimaa	454	461	492	478	456	455	455
Itaalia	142	132	135	141	144	146	144
Holland	900	751	865	880	821	789	708
Portugal	236	238	235	235	235	228	231
Suurbritannia	126	136	135	123	109	98	92
Austria	449	463	483	434	408	405	415
Soome	274	293	309	297	294	277	286
Rootsi	260	266	258	239	216	213	211
EU-15	315	314	332	334	331	326	320
Eesti	203	210	225	198	219	253	253

Lammaste arv Euroopa Liidu riikides ja Eestis 1000 elaniku kohta

Detsember	1996	1997	1998	1999	2000	2001	2002
Belgia/Luksemburg	11	11	11	12	15	14	14
Taani	18	20	20	20	22	21	20
Saksamaa a)	36	35	35	33	33	34	33
Kreeka	883	907	884	858	879	871	866
Hispaania	610	632	615	608	619	594	577
Prantsusmaa	174	168	163	161	159	157	153
Iirimaa	1489	1543	1522	1444	1358	1275	1251
Itaalia	190	190	187	191	192	189	189
Holland	90	79	83	73	79	77	75
Portugal	341	344	346	359	358	339	329
Suurbritannia	480	510	526	501	463	408	419
Austria	47	48	45	43	42	39	39
Soome	22	20	19	15	14	13	13
Rootsi	53	50	50	49	49	51	51
EL-15	259	266	265	259	254	241	240
Eesti	27	24	21	21	24	24	26

a) Suveloendus

Isevarustuse tase liha kokku (ilma linnulihata)
Euroopa Liidu riikides ja Eestis, %

	1996	1997	1998	1999	2000	2001	2002
Belgia/Luksemburg	175	183	182	178	185	180	183
Taani	355	381	378	347	352	366	367
Saksamaa	82	84	84	87	89	93	93
Kreeka	61	63	58	54	53	52	53
Hispaania	105	105	104	106	109	110	109
Prantsusmaa	116	119	114	113	114	113	112
Iirimaa	318	296	290	326	299	255	263
Itaalia	78	78	74	76	74	77	76
Holland	219	213	236	241	228	207	209
Portugal	83	85	83	77	74	76	74
Suurbritannia	86	87	88	83	79	71	71
Austria	107	108	110	110	104	109	108
Soome	100	105	102	101	99	112	113
Rootsi	97	101	98	95	88	88	87
EL-15	107	108	107	107	105	106	105
Eesti	83	75	85	86	78	78	78

Isevarustuse tase linnulihaga
Euroopa Liidu riikides ja Eestis, %

	1996	1997	1998	1999	2000	2001	2002
Belgia/Luksemburg	127	136	158	146	149	130	135
Taani	230	195	209	214	201	195	185
Saksamaa	60	60	63	66	70	64	66
Kreeka	85	84	78	79	79	81	83
Hispaania	96	94	94	94	96	94	95
Prantsusmaa	152	156	157	151	149	142	147
Iirimaa	104	107	107	107	98	95	97
Itaalia	105	107	109	108	99	105	108
Holland	193	205	210	221	215	210	208
Portugal	98	100	100	94	95	96	96
Suurbritannia	93	97	92	90	89	89	88
Austria	78	78	77	75	76	74	75
Soome	96	96	100	103	98	102	104
Rootsi	101	110	101	94	90	87	87
EL-15	108	110	110	109	107	104	106
Eesti	24	24	37	32	28	32	37

Liha tarbimine kokku ühe elaniku kohta
Euroopa Liidu riikides ja Eestis, kg

	1996	1997	1998	1999	2000	2001	2002
Belgia/Luksemburg	100,7	94,9	97,4	95,4	92,6	94,2	94,3
Taani	106,4	100,9	107,3	117,8	113,5	113,9	115,5
Saksamaa	91,5	90,1	93,4	94,1	90,7	88,3	88,7
Kreeka	87,8	83,8	86,1	90,8	91,7	92,3	91,5
Hispaania	115,4	119,0	127,9	127,2	124,1	121,6	125,7
Prantsusmaa	108,9	108,4	111,0	108,5	105,7	107,2	110,5
Iirimaa	98,5	106,8	113,2	109,4	106,9	109,8	108,7
Itaalia	88,6	88,2	90,5	91,1	90,6	90,5	90,6
Holland	96,0	82,7	85,2	83,7	84,4	86,9	84,5
Portugal	90,2	93,9	101,2	104,7	105,1	103,1	104,1
Suurbritannia	76,4	77,0	78,3	80,4	81,0	82,6	82,6
Austria	97,4	95,7	97,9	99,4	102,7	97,6	98,9
Soome	66,6	65,7	68,8	69,5	69,6	63,0	64,5
Rootsi	68,5	68,8	70,5	73,1	73,2	73,3	75,2
EL-15	93,6	92,9	96,3	96,8	95,3	95,0	96,0
Eesti	57,0	57,0	56,0	60,0	60,3	61,3	61,5

Veise- ja vasikaliha tarbimine ühe elaniku kohta
Euroopa Liidu riikides ja Eestis, kg

	1996	1997	1998	1999	2000	2001	2002
Belgia/Luksemburg	21,4	20,5	20,3	19,3	18,8	20,0	20,0
Taani	18,3	19,5	19,4	26,0	22,3	24,1	23,0
Saksamaa	15,2	14,5	15,1	15,2	14,0	11,4	12,7
Kreeka	22,9	19,0	21,1	19,2	18,6	17,5	20,5
Hispaania	13,1	14,0	16,0	16,3	14,5	14,3	15,3
Prantsusmaa	26,4	26,8	27,1	26,9	25,9	25,1	27,8
Iirimaa	13,0	17,6	16,8	17,2	16,4	16,2	16,8
Itaalia	23,6	24,2	24,4	25,5	24,6	22,0	24,5
Holland	21,2	17,9	18,9	18,8	16,4	19,3	19,2
Portugal	14,0	15,7	15,9	16,7	17,0	14,5	17,0
Suurbritannia	14,2	16,3	16,1	17,2	17,2	16,7	19,0
Austria	20,0	19,6	18,5	19,3	19,6	19,6	18,6
Soome	19,2	19,4	19,4	18,9	19,0	17,6	17,8
Rootsi	18,8	19,6	19,7	20,8	21,6	21,6	21,9
EL-15	18,8	19,0	19,5	19,9	19,0	18,0	19,6
Eesti	18,6	17,4	15,7	15,0	14,8	11,8	10,5

Sealiha tarbimine ühe elaniku kohta
Euroopa Liidu riikides ja Eestis, kg

	1996	1997	1998	1999	2000	2001	2002
Belgia/Luksemburg	47,0	47,9	46,1	44,6	45,6	45,9	44,2
Taani	64,8	62,5	63,1	65,7	64,3	63,1	65,2
Saksamaa	54,7	53,8	56,1	56,9	54,2	53,7	52,4
Kreeka	24,7	24,8	26,4	32,2	32,6	32,6	32,6
Hispaania	56,0	56,9	64,9	66,0	65,4	65,5	66,5
Prantsusmaa	36,0	35,4	38,2	37,0	36,1	36,7	36,5
Iirimaa	37,8	38,4	41,3	41,5	37,8	38,7	38,7
Itaalia	34,9	34,4	36,8	36,1	36,5	37,9	37,1
Holland	48,7	40,7	42,7	41,6	43,6	42,6	40,4
Portugal	38,1	38,1	42,1	44,1	44,3	43,7	43,5
Suurbritannia	23,6	23,4	23,9	23,3	23,7	25,1	24,7
Austria	57,2	55,9	57,4	57,8	60,7	56,4	58,3
Soome	33,2	32,3	34,0	34,4	32,9	32,0	32,7
Rootsi	35,6	36,1	37,7	36,8	35,6	35,2	34,7
EL-15	41,7	40,8	43,4	43,4	42,8	43,2	43,1
Eesti	25,5	24,5	24,5	27,0	27,3	28,5	29,0

Lamba- ja kitseliha tarbimine ühe elaniku kohta
Euroopa Liidu riikides ja Eestis, kg

	1996	1997	1998	1999	2000	2001	2002
Belgia/Luksemburg	2,1	2,0	1,9	1,7	2,2	1,8	1,8
Taani	1,1	0,9	1,1	1,3	1,3	1,3	1,3
Saksamaa	1,1	1,1	1,2	1,1	1,2	1,1	1,1
Kreeka	14,0	13,9	13,7	13,8	13,7	14,2	14,4
Hispaania	5,8	6,3	6,2	5,9	6,1	6,0	6,1
Prantsusmaa	5,5	5,1	5,0	4,9	5,1	4,2	4,6
Iirimaa	6,6	7,7	8,1	8,3	7,9	7,1	7,2
Itaalia	1,7	1,7	1,6	1,6	1,6	1,6	1,5
Holland	1,5	1,2	1,3	1,4	1,4	1,4	1,4
Portugal	3,7	3,6	3,6	3,6	3,7	3,4	3,3
Suurbritannia	6,5	6,1	6,5	6,5	6,6	5,7	5,8
Austria	1,2	1,2	1,2	1,1	1,3	1,2	1,2
Soome	0,4	0,4	0,4	0,4	0,5	0,5	0,5
Rootsi	0,8	0,8	0,8	1,0	1,0	1,0	1,0
EL-15	3,7	3,7	3,7	3,7	3,7	3,5	3,5
Eesti	0,7	0,7	0,6	0,5	0,3	0,3	0,3

Linnuliha tarbimine ühe elaniku kohta
Euroopa Liidu riikides ja Eestis, kg

	1996	1997	1998	1999	2000	2001	2002
Belgia/Luksemburg	22,1	21,9	20,6	21,0	18,6	21,5	21,0
Taani	15,1	18,0	17,6	18,1	19,2	20,5	21,0
Saksamaa	14,1	14,8	15,2	15,3	16,0	18,5	17,9
Kreeka	19,8	19,7	18,2	18,5	18,6	18,5	18,2
Hispaania	26,5	28,1	27,5	27,0	26,1	25,5	26,0
Prantsusmaa	25,1	24,9	24,9	24,3	24,9	26,5	25,5
Iirimaa	31,3	31,8	30,1	30,9	32,7	36,0	35,0
Itaalia	18,6	18,6	18,4	18,3	19,0	21,0	20,0
Holland	21,4	21,8	21,8	21,4	21,6	22,1	22,4
Portugal	25,2	27,0	30,0	30,6	30,7	32,0	31,5
Suurbritannia	27,0	26,6	28,0	28,7	28,9	30,0	30,0
Austria	15,7	16,6	17,2	17,5	17,2	17,7	17,5
Soome	10,1	10,7	11,9	12,5	12,9	14,5	15,5
Rootsi	9,2	9,3	9,8	11,1	12,5	13,5	14,5
EL-15	20,9	21,2	21,4	21,5	21,9	23,6	23,0
Eesti	12,0	12,4	14,7	16,5	17,1	21,4	21,7

EL põllumajandusreform 2005 -2013

Reformi mõned olulisemad punktid:

- Põllumajanduse otsetoetuse suurus, sealhulgas ka piimalehmatootus, ei sõltu enam tootmisest, vaid arvutatakse perioodil 2000 – 2002 saadud toetuste põhjal ning makstakse ühe koondsummana. Erandiks on piimalehmatootus, mis põhineb talu piimakvoodil seisuga 31. märts 2004. Sissetulekutoetusega mingit tootmisnõuet ei kaasne ning tootjal muutub raskemaks saada rohkem toetust kui loomade arv suureneb. Toetust makstakse ka siis kui tootmist ei toimu, vaid hoitakse maa tootmiseks kõlbulikuna. Sealjuures tuleb rohumaad seisuga 21.12.2002 säilitada ning rakendada head põllumajandustava.
- Uued sissetulekutoetused seotakse varasemast enam rangemate keskkonna, toiduohutuse ja loomakaitse nõuetega. Lihasektorit uue reformiga otseselt ei puudutata. Seda mõjutavad sissetulekutoetuste rakendamine ja muude toetuste lahtisidumine tootmisest. Euroopa Komisjonile jäetakse õigus toetuse tagasinõudmiseks, kui tootja ei täida talle esitatud nõudmisi.
- Otsetoetusi kärbitakse reformiperioodil järk-järgult kuni viiendiku võrra. Aastas alla 5000 euro otsetoetust saanud talusid kärped ei puuduta, üle 5000 euro saanud talude toetused alanevad. Alates 2006. aastast vähendatakse toetusi järgmiselt:

Aasta	Baastoetuste suurus 2000 - 2002. aastal keskmiselt aastas	
	5000-50000 eurot	üle 50000 euro
2006	1%	1%
2007	3%	4%
2008	7,5%	12%
2009	9%	14%
2010	10,5%	16%
2011	12%	18%
2012	12,5%	19%

- Alanevad mitmete põllumajandustoodete minimaalselt tagatud hinnad, kõige järsemalt piima hind.
- Vabanevad summad suunatakse ringi keskkonna- ja maaelu arendamiseks, osa rahast läheb reservi järgmiste reformide rahastamiseks.
- CAP reform vähendab turulanguse riske EL tulevases 25-s liikmesriigis ja seda eriti ületootmise puhul. Rukki ja veiseliha bilansid peaksid uue reformiga EL 25-s liikmesriigis paranema.

CAP-reformi mõju EL-25 realsissetulekutele (% , kõrvalekalded Agenda 2000-st)

	2002	2004	2005	2006	2007	2008	2009
Põllumajanduse kogutoodang turuhindades	97,0	100,0	97,9	96,6	94,1	93,3	93,6
Taimekasvatus	101,9	100,0	99,9	99,9	100,2	100,6	100,6
<i>teravili</i>		-2,1%	-2,2%	-1,5%	-2,2%	-4,1%	-3,4%
<i>õlikultuurid</i>		-1,6%	-1,7%	-1,7%	-1,5%	-1,2%	-1,3%
<i>Loomakasvatus</i>	91,7	100,0	95,7	93,0	87,6	85,5	86,2
<i>piim</i>		-5,9%	-5,2%	-5,3%	-5,6%	-5,9%	-6,1%
<i>veiseliha</i>		-0,7%	-1,1%	0,5%	1,4%	1,9%	2,2%
<i>sealiha, linnud, munad</i>		-2,7%	-2,8%	-1,3%	-3,0%	-7,5%	-6,0%
		-5,3%	-5,4%	-2,5%	-6,9%	-8,2%	-8,5%
		3,6%	2,8%	2,0%	1,3%	0,3%	0,7%
		1,2%	1,6%	1,7%	1,3%	0,9%	0,6%
Kogulisandväärtus	95,9	100,0	97,7	96,0	93,7	94,2	94,0
Taimekasvatus	101,9	100,0	99,9	99,9	100,2	100,5	100,5
Loomakasvatus	86,6	100,0	94,3	91,1	83,8	84,6	83,9
		-1,3%	-1,5%	-1,1%	-1,6%	-2,7%	-2,0%
		-1,6%	-1,7%	-1,7%	-1,5%	-1,3%	-1,3%
		-0,9%	-1,3%	-0,1%	-1,9%	-5,1%	-3,25
Kogulisandväärtus turuhindades, sh otsetoetused	98,5	100,0	98,3	97,5	96,2	97,3	97,2
		-0,5%	-1,2%	-0,9%	-1,2%	-1,7%	-1,3%

Allikas: Reform of the common agricultural policy, European Commission

**Põllumajanduse tulude-kulude eelarve jagunemine
uue põllumajandusreformi alusel EL-25***

	2004	2005	2006	2007	2008	2009	2010
1. Toetusfond EL-25	42979	44474	45306	45759	46217	46679	47146
2. Väljaminekud EL-25	41681	43642	44395	45156	46123	47568	48159
EL-15	41320	41339	41746	42183	42802	43569	43569
Liituvad riigid - 10	361	2303	2649	2973	3321	3999	4646
3. Vahe (1. – 2.)	1298	832	911	603	94	-889	-1013
4. Hüvitusfond				228	751	2030	2420
sellest maaelu arenguks				228	475	741	988
5. Puhastulu	1298	832	911	603	370	400	419

*Allikas: EK piima ja piimatoodete osakonna juhataja Herman Versteijlen ettekanne ZMP 9. piimafoorumil Berliinis 28. märtsil 2003. aastal "Millised tingimused kehtestab EL laienemine liikmesriikide piimatootjatele"

Veiseliha tootmine annab 10% EL põllumajandustoodangust ning on suuruselt teine põllumajandussektor EL-s peale piimasektorit. Veiseliha isevarustamise tase EL ulatub 105%-le, kuid tootmiskulud on kõrgemad kui konkureerivates riikides. 2003. aasta põllumajandustoetustest (44,5 mld eurost) eraldatakse veiseliha tootmisele 8 mld eurot (18%).

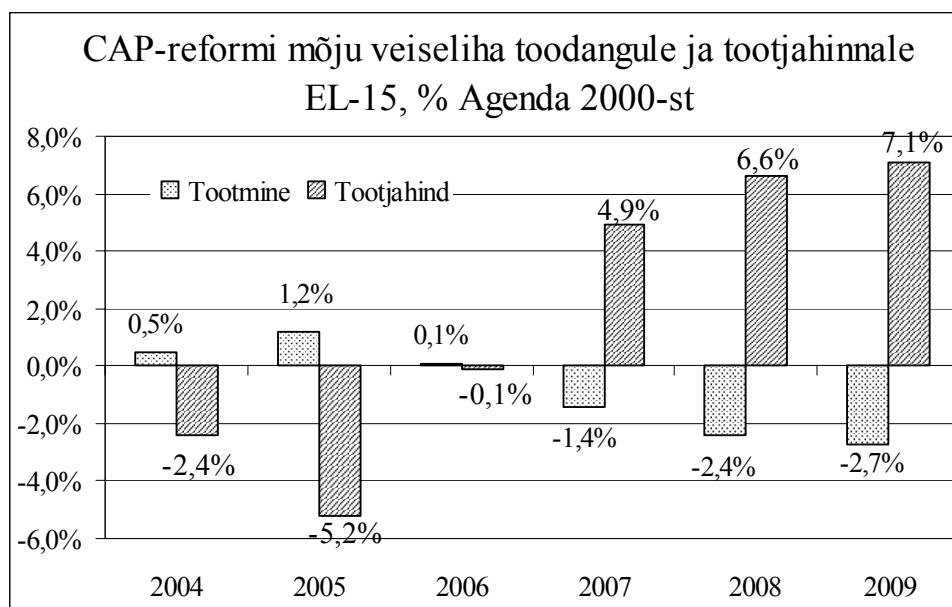
Analüüsid näitavad, et otsetoetuste lahtisidumine tootmisest ja mõningane teraviljahindade tõus vähendab veiselihatoodangut EL-s 2009. aastaks 2,7% võrreldes Agenda 2000 järgsete plaanidega. Pärast lühiajalist veiseliha hinnalangust (kui esimestel aastatel veiseliha toodang suureneb, sest karju vähendatakse) peaks hinnad 2009. aastaks tõusma 7,1% võrreldes Agenda 2000-s plaanituga. See peaks EL veiseliha tarbimist vähendama 1,8%. Väiksem tootmine ja kõrgemad hinnad vähendavad ka EL veiseliha ekspordi 2009. aastaks 26%. Kõrgemad veise- ja lambaliha

hinnad suurendavad sea- ja linnuliha konkurentsivõimet, mis võivad neis sektorites tarbimist ja tootmist suurendada ning mis kompenseerib kallima teravilja tõttu tekkivad kõrgemad sööda-kulud.

Kuna lihaveiste kasvatus on praegu ammlehmadele antava toetuse läbi oluliselt toetustest sõltuv, siis see sektor kannatab uue reformiga kõige enam. Prognoositakse, et veiste arv väheneb 2009.aastaks 14%, ammlehmade arv 3,5%.

CAP-reformi mõju EL-15 veiselihasektorile (1000 tonni)
(kõrvalekalle Agenda 2000-st, %)

	2004	2005	2006	2007	2008	2009
Mõju ammlehmadele	-3,3%	-6,3%	-9,2%	-11,9%	-14,5%	-13,7%
Mõju kõigile lehmadele	-1,2%	-2,5%	-3,2%	-3,6%	-3,5%	-3,5%
Tootmine	7703	7665	7575	7537	7483	7430
	0,5%	1,2%	0,1%	-1,4%	-2,4%	-2,7%
Tarbimine	7485	7524	7458	7426	7419	7404
	0,5%	1,2%	0,1%	-1,2%	-1,6%	-1,8%
Kogukaubandus	282	220	205	146	116	99
	0,0%	-0,9%	0,0%	-14,9%	-29,6%	-25,9%
Tootjahind	-2,4%	-5,2%	-0,1%	4,9%	6,6%	7,1%



CAP-reformi mõju EL-25 veiselihasektorile (mln tonni)
(kõrvalekalle Agenda 2000-st, %)

	2004	2005	2006	2007	2008	2009
Tootmine	7,98	7,97	7,97	7,98	7,99	8,02
	-4,7%	-5,4%	-5,9%	-6,3%	-6,4%	-6,6%
Tarbimine	7,72	7,76	7,81	7,87	7,92	7,94
	-3,9%	-3,9%	-3,9%	-4,0%	-3,5%	-3,9%
Ületootmine	0,26	0,20	0,16	0,11	0,08	0,07
	-0,09%	-0,14%	-0,18%	-0,22%	-0,25%	-0,25%
Tootjahind (EUR/tonn)	2676	2632	2587	2543	2508	2490
	8,8%	8,7%	8,5%	8,2%	7,1%	7,9%

CAP-reformi mõju EL-15 sea- ja linnulihasektorile (1000 tonni)
(kõrvalekalle Agenda 2000-st, %)

	2004	2005	2006	2007	2008	2009
SEALIHA						
Tootmine	17818	18044	18271	18365	18480	18626
	0,0%	-0,2%	-0,2%	0,2%	0,5%	0,7%
Tarbimine	16739	16947	17149	17230	17328	17460
	0,0%	-0,3%	-0,2%	0,2%	0,6%	0,7%
Tootjahind	-1,8%	-3,2%	0,7%	2,8%	2,9%	2,7%
LINNULIHA						
Tootmine	9082	9169	9337	9529	9671	9782
	-0,2%	-0,5%	-0,2%	0,3%	0,6%	0,9%
Tarbimine	8811	8906	9078	9274	9419	9530
	-0,2%	-0,5%	-0,2%	0,3%	0,6%	0,9%
Tootjahind	-0,5%	-0,9%	-0,5%	0,1%	0,7%	0,7%

CAP-reformi mõju EL-25 sealihasektorile (mln tonni)
(kõrvalekalle Agenda 2000-st, %)

	2004	2005	2006	2007	2008	2009
Tootmine	23,27	23,67	23,93	24,13	24,29	24,50
	2,8%	3,7%	4,0%	3,8%	3,5%	3,2%
Tarbimine	21,42	21,70	21,97	22,23	22,50	22,78
	2,1%	1,3%	1,2%	2,2%	2,3%	2,4%
Ületootmine	1,84	1,97	1,97	1,91	1,80	1,71
	0,19%	0,57%	0,67%	0,42%	0,31%	0,22%
Tootjahind (EUR/tonn)	1250	1238	1229	1221	1213	1205
	-0,7%	-1,0%	-1,1%	-1,2%	-1,4%	-1,6%

CAP-reformi mõju EL-25 linnulihasektorile (mln tonni)
(kõrvalekalle Agenda 2000-st, %)

	2004	2005	2006	2007	2008	2009
Tootmine	10,49	10,58	10,66	10,75	10,84	10,93
	0,0%	0,1%	0,1%	0,1%	0,2%	0,2%
Tarbimine	10,30	10,39	10,48	10,56	10,65	10,74
	0,0%	0,1%	0,1%	0,1%	0,2%	0,2%
Ületootmine	0,19	0,18	0,18	0,18	0,19	0,19
	0,00%	0,00%	0,00%	0,00%	0,00%	0,00%
Tootjahind (EUR/tonn)	1276	1273	1272	1271	1271	1271
	0,0%	-0,2%	-0,3%	-0,3%	-0,4%	-0,4%