



EESTI KONJUNKTUURIINSTITUUT

ESTONIAN INSTITUTE OF
ECONOMIC RESEARCH

Rävala 6 19080 Tallinn Estonia tel +372 681 4650 fax +372 667 8399 E-mail eki@ki.ee

Eesti lihaturg

2004. aasta I poolaastal

Tallinn 2004
November

Sisukord

Liha tootmine	3
Lihatööstus	5
EL lihaturg ja hinnad.....	9
Väliskaubandus	16
Liha ja lihatoodete tarbimine	21
Kokkuvõte	24

Vastutav täitja: Maris Viileberg

Töö tellija: Põllumajandusministeerium

Eesti Konjunktuuriinstituut
Rävala 6, 19080 Tallinn
Tel 681 4650
Fax 667 8399
E-mail: eki@ki.ee
<http://www.ki.ee>

Copyright © Eesti Konjunktuuriinstituut

Eesti lihaturg 2004.aasta I poolaastal

Liha tootmine

2004.a vihmane ja külm kevad, mis taimekasvatusele mõjus negatiivselt, loomakasvatuses ta-
kistuseks ei kujunenud. Loomade arv, mis hakkas suurenema juba eelmisel aastal, jätkas kasvu
(vt tabel 1). Statistikaameti esialgsete andmete alusel suurenes veiste arv eelmise aasta sama
perioodiga võrreldes 2,4%, sigade arv 6,9% lammaste ja kitsede arv 27,8% ning kodulindude
arv 7,6%.

Tabel 1

Loomade arv Eestis seisuga 30. juuni (tuh. pead)

	2002	2003	2004	2004/2003	
				+;- tuh tk	+;- %
Veised	273,2	257,2	263,3	6,1	2,4
sh lehmad	123,0	117,2	118,2	1,0	0,9
nuumveised	150,2	140,0	145,1	5,1	3,6
Sead	335,9	334,3	357,4	23,1	6,9
Lambad ja kitsed	53,4	44,9	57,4	12,5	27,8
Linnud	2218,0	2078,9	2237,1	158,2	7,6
sh munakanad	997,2	870,4	795,1	-75,3	-8,7
lihalinnud	1220,8	1208,5	1442,0	233,5	19,3

Allikas: ESA

Selle aasta 30. juuni seisuga oli Eestis kokku 263,3 tuhat veist, millest noorkarja ja lihaveiste
osakaal oli tõusnud mulluselt 54,4%-lt 55,1%-le.

2004.a I poolaastal oli tapaloomade ja -lindude eluskaal 51221 tonni, mis oli 3600 tonni ehk
7,6% suurem kui mullu samal ajavahemikul (vt tabel 2). Selle aasta I poolaastal kasvas enam
sea- ja linnuliha tootmine, väiksemal määral ka veiseliha tootmine. Lambaliha tootmine, mis
on senini Eestis niigi väike olnud, vähenes veelgi.

Tabel 2

Tapaloomade ja -lindude eluskaal Eestis 2002 - 2004.a. I poolaastal (tuh.t)

	2002	2003	2004	2004/2003	
				+/- tuh tk	+/- %
Veised	14,1	13,1	13,7	0,6	4,6
Sead	24,7	25,5	27,4	1,9	7,5
Lambad, kitsed	0,2	0,24	0,16	-0,08	-33,3
Linnud	6,9	8,9	9,9	1,0	11,2
Kokku	45,9	47,6	51,2	3,6	7,6

Allikas: ESA

Lähitulevikus liha tootmine Eestis väheneda ei tohiks, sest suurenenud on põrsaste ja vasikate sündivus. Selle aasta I poolaastal on märkimisväärselt suurenenud just põrsaste juurdekasv (+6,3 tuh pead).

Tabel 3

Vasikate ja põrsaste sündivus Eestis 2002 – 2004.a I poolaastal (tuh pead)

	2002	2003	2004	2004/2003	
				+/- tuh tk	+/- %
Vasikad	69,9	64,3	65,0	0,7	1,1
Põrsad	326,1	326,2	332,5	6,3	1,9

Allikas: ESA

Veisekasvatus

Selle aasta I poolaasta lõpuks oli veiste arv suurenenud mullusega võrreldes 2,4% ehk 6,1 tuhande pea võrra. Seejuures suurenenud oli nii piimalehmade kui ka lihatõugu veiste ja noorloomade arv. Väärrib märkimist, et lihatõugu veiste ja noorkarja osakaal veiste hulgas on aasta aastalt suurenenud ning nende juurdekasv oli ka sel aastal suurem kui piimalehmade oma. 2004. aasta 30. juuni seisuga oli Eestis 145,1 tuhat lihatõugu veist või noorlooma, mis oli 5,1 tuhande pea võrra enam kui aasta tagasi.

Tapaveiste eluskaalu kogumass oli selle aasta I poolaastal 13,7 tuhat tonni. Eelmise aasta sama perioodiga võrreldes kasvas tapaveiste eluskaal 5,4% ehk 700 tonni võrra. Tänavu I poolaastal ostsid lihatööstused kokku 22,5 tuhat veist (2003. a I pa 18,2 tuh veist). Kokkuostetud loomade arv kasvas aastaga 4,3 tuhande võrra ehk 23,6%. Kokkuostetud veistest saadi 4,7 tuhat tonni liha, mis oli 20,5% ehk 0,8 tuhat tonni enam kui mullu samal perioodil. Kokkuostetud veiseliha keskmine hind oli 2004. a I poolaastal ESA andmetel 16.92 kr/kg, mis oli aga 16,2% ehk 3.28 kr/kg madalam eelmise aasta sama perioodi hinnast. Veiseliha hinna viis alla nõudlusest oluliselt suurem pakkumine.

Eesti tapamajades rakendunud veiserümpade klassifitseerimise SEUROP süsteem peaks motiveerima veiseliha tootjaid parandama kasvatatava liha kvaliteeti, mis omakorda tõstaks tarbijate huvi veiseliha vastu.

Pinged veiselihaturul jäävad ilmselt püsima veel mõneks ajaks. Tarbijate nõudlus veiseliha järele on visa suurenenema. Pärast EL-ga liitumist on veiste kokkuostuhinnad Eestis küll tõusnud, kuid suurenenud on ka teistest liikmesriikidest sissetoodavad veiseliha kogused.

Seakasvatus

2004. a juuni lõpus oli Eestis 357,4 tuhat siga. Eelmise aasta sama perioodiga võrreldes suurenes seakari 6,9% ehk 23,1 tuhande isendi võrra. Seakasvatuse mahu kasvule viitab ka põrsaste arvu kasv, mis 2004. a I poolaastal suurenes 6,3 tuhande võrra ehk 1,9%.

Tapasigade eluskaalu kogumass oli käesoleva aasta I poolaastal 27,4 tuhat tonni. Mulluse I poolaastaga võrreldes kasvas tapasigade mass eluskaalus 11,6% ehk 1,9 tonni. Lihatoöstused ostsid selle aasta I poolaastal kokku 163,9 tuhat siga, mida on mullusega võrreldes 6,1 tuhande pea võrra enam. Sealihaga kokkuost tapakaalus suurenes selle aasta I poolaastal eelmise aasta

sama perioodiga võrreldes 3,3%. Kui selle aasta esimesel kuuel kuul osteti kokku 12,6 tuhat tonni sealiha, siis mullu oli see 12,2 tuhande tonni tasemel. Tapasigade lihakehade keskmine kaal on püsinud enam kui aasta 77 kg juures. Sealih keskmine kokkuostuhind, mis 2004.a kuuel esimesel kuul oli ESA andmetel 20.73 kr/kg, oli 0.29 kr/kg kõrgem kui mullu samal ajal.

Eelmisel aastal EL-s madalseisus olnud sealih hind hakkas aasta vahetudes tõusma. Eestis võis täheldada sealih hinna tõusu juba eelmise aasta viimases kvartalis. Jaanuar tõi kaasa küll mõningase hinnalanguse, kuid veebruarist alates on sigade kokkuostuhind taas kuust kuusse kerkinud, jõudes juuniks 21.65 kr/kg-ni.

Eesti sealihaturule avaldab üha suuremat mõju kasvav import. Selle aasta I poolaastal oli sealih ekspordi-impordi bilanss ligi 1,1 tuhande tonniga negatiivne. Lihatööstusi peibutab import-sealih Eesti kokkuostuhinnast madalam hind.

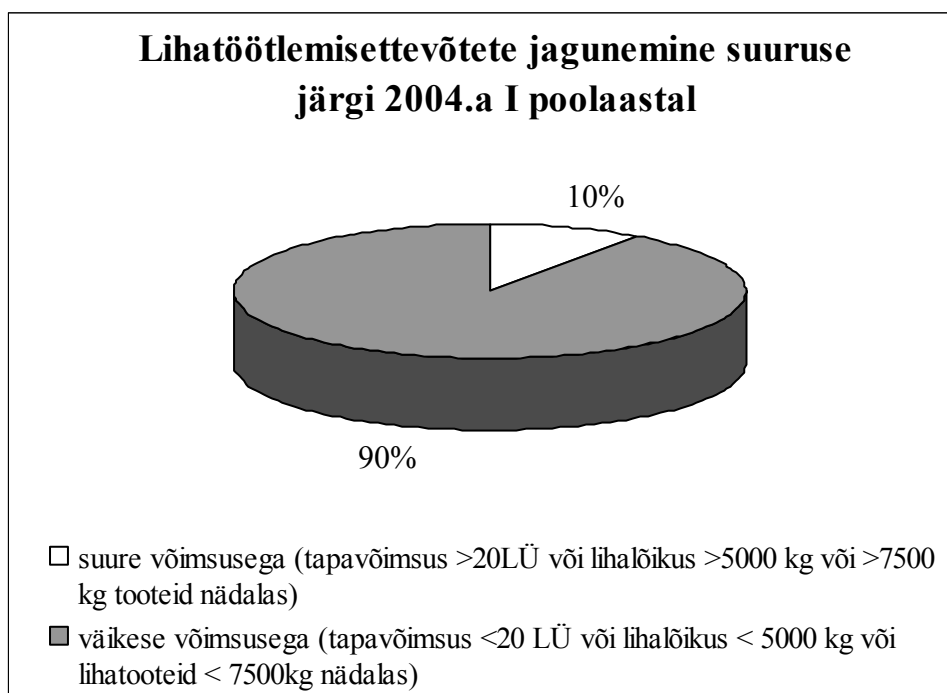
Linnukasvatus

Nõudlus linnulihale kasvab endiselt terves maailmas. Aasta aastalt enam kogub linnuliha poolehoidjaid ka Eestis, millest annab tunnistust viimastel aastatel suurenenud lindude arvukus. Selle aasta I poolaasta lõpuks oli lindude arv tõusnud 2,2 miljonile. Mullu sama perioodiga võrreldes suurenes sel aastal kodulindude arv 0,2 miljoni võrra ehk 10%. Kui 2003.a I poolaastal ulatus tapalindude eluskaal 8,9 tuhande tonnini, siis 2004.a juuni lõpuks oli see kasvanud veel 1,0 tuhande tonni võrra ulatudes 9,9 tuhandele tonnile. Selle aasta I poolaastal toodeti 7,5 tuhat tonni linnuliha, mida oli 0,8 tuhat tonni ehk 11,9% enam kui mullu. Kogu siseturu vajadusest suudeti täita juba üle 50%. Broileriliha on muutunud ka üheks oluliseks eksporditavaks artiklaks teistesse Balti riikidesse.

Lihatööstus

Veterinaar- ja Toiduameti andmetel oli Eestis 2004.a I poolaastal 142 lihakäitlemisettevõtet. Suure võimsusega lihatöötlemisettevõtteid oli 14 ja väikese võimsusega lihakäitlemisettevõtteid 128 (joonis 1). Vaatamata ettevõtete suurele arvule on Eesti lihaturg nii kapitali kui ka valmistoodangu turujaotuse osas konsentreeritud. Paljude lihatööstuste toodete nomenklatuur kattub, mis põhjustab teravat konkurentsi valmistoodangu turul. Kolmele suuremale ettevõttele kuulus 75% liha ja lihatoodete turust.

Jätkuvalt on Eesti lihatööstuses kasvanud kodumaise päritoluga tooraine kasutamine. ESA andmetel ostsid tänavu kuue kuuga tapamaju omavad lihakäitlemisettevõtted 4,7 tuhat tonni veiselih ja 12,6 tuhat tonni sealih, kogumahuks 17,3 tuhat tonni. Selle aasta I poolaastal suurenes liha kokkuost kogumahuks 7,5%, millest sealih kokkuost suurenes 3,5% ja veiselih kokkuost 21% võrreldes eelmise aasta sama ajaga (vt tabel 4).



Tabel 4

Liha kokkuost ettevõtetes 2000-2004.a (tuh tonni)

	2000	2001	2002	2003	2003	2004
					I poolaasta	
Tapaloomade ja -lindude eluskaal	86,0	90,7	107,9	105,4	47,6	51,2
Lihatoodang kokku, lihakaal	53,3	57,3	68,3	67,5
Liha kokkuost kokku	29,8	16,1	17,3
sh veiseliha	7,1	6,8	8,8	9,3	3,9	4,7
sealiha	15,5	16,5	21,9	24,8	12,2	12,6

Allikas: ESA

Ligikaudu pooled (46%) kolme suurema tapamaja poolt kokkuostetud veistest olid I poolaastal lehmad (D-kategooria), vaid veebruarist aprillini hoiti lehmi toetuste tõttu karjas ja tapale viidi neid keskmisest vähem (tabel 5). 38% lehmadest klassifitseeriti P1, 27% P2, 16% O2 ja 11% O3 klassi, teisi lehmade kvaliteediklasse oli oluliselt vähem.

Teiseks suuremaks kategooriaks veiste kokkuostus olid alla 2-aastased pullid (A-kategooria), kes I poolaastal moodustasid kokkuostus 41%. Ka noortest pullidest suurem osa (64%) klassifitseeriti P1 klassi, 21% O1 klassi ja 9% O2 klassi.

Mullikate osakaal kokkuostus kõikus I poolaastal 6% ja 10% vahel, olles I poolaastal keskmiselt 7%. Sarnaselt lehmade ja pullidega klassifitseeriti ka mullikad (E-kategooria) põhiliselt P1, P2, O2 ja O3 klassi (vastavalt 31%, 26%, 22%, 12%).

Tabel 5

Erinevate veise- ja vasikaliha kategooriate osakaal veiste kokkuostus
(% kolme suurema tapamaja poolt kokku ostetud veistest kuu viimastel nädalatel)

	jaan 04	veebr 04	märts 04	apr 04	mai 04	juuni 04	I pa 04
A – pullid alla 2 a	37	46	52	52	36	39	41
B – muud pullid	2	4	2	2	2	2	2
C – härjad	5	3	7	4	0	2	4
D – lehmad	48	36	32	32	56	51	46
E - mullikad	8	11	7	10	6	6	7
Veised kokku	100	100	100	100	100	100	100

Allikas: EKI

I poolaastal kolme suurema tapamaja poolt kokkuostetud **sigadest** klassifitseeriti suurem osa (59%) E-klassi, ligi kolmandik (32%) S-klassi, 8% U-klassi ja alla 1% R-klassi (tabel 6). S-klassi osakaal oli II kvartalis suurem kui I kvartalis, U-klassi puhul vastupidi. Emiste ja kogu SEUROP-klassi nuumsigade summeeritud kokkuostust moodustasid emised I poolaastal 4%.

Tabel 6

Erinevate kvaliteediklasside osakaal sigade kokkuostus
(% kolme suurema tapamaja poolt kokku ostetud sigadest kuu viimastel nädalatel)

	jaan 04	veebr 04	märts 04	apr 04	mai 04	juuni 04	I pa 04
S	28	25	33	33	38	34	32
E	60	63	57	60	56	59	59
U	11	11	9	6	5	7	8
R	1	1	1	1	1	0	1
O	0	0	0	0	0	0	0
P	0	0	0	0	0	0	0
SEUROP	100	100	100	100	100	100	100

Allikas: EKI

ESA kiirstatistika andmetel jätkus 2004.a I poolaastal lihatööstuste valmistoodangu kasv kõikides suuremates tootegruppides (tabel 7). Selle põhjuseks oli nii sise- kui ka välisturu nõudluse kasv. Siseturu nõudlus kasvas vaatamata vihmassele grillihooajale ning seda tingis elanike sissetulekute suurenemine ja ka Eestit külastanud turistide arvu kasv 2004. aastal. Eesti lihatööstusettevõtted suurendasid I poolaastal enam suitsuliha tootmist (+24,1%), konserve (+14,3%) ja linnuliha (+11,9%) tootmist.

Suurenenud on ka lihatööstusettevõtete tootlikkus. Kui toiduainete- ja jookide tööstuse keskmine tootlikkus kasvas selle aasta I poolaastal eelmise aasta kuue esimese kuuga võrreldes 19,5%, siis lihatöötlemisettevõtetes suurenes see samal perioodil 11,5% (joonis 2). Tootlikkust mõjutavad muutused tehnoloogias, töötajate kvalifikatsioonis ning põhivarade hulgas ja kvaliteedis.

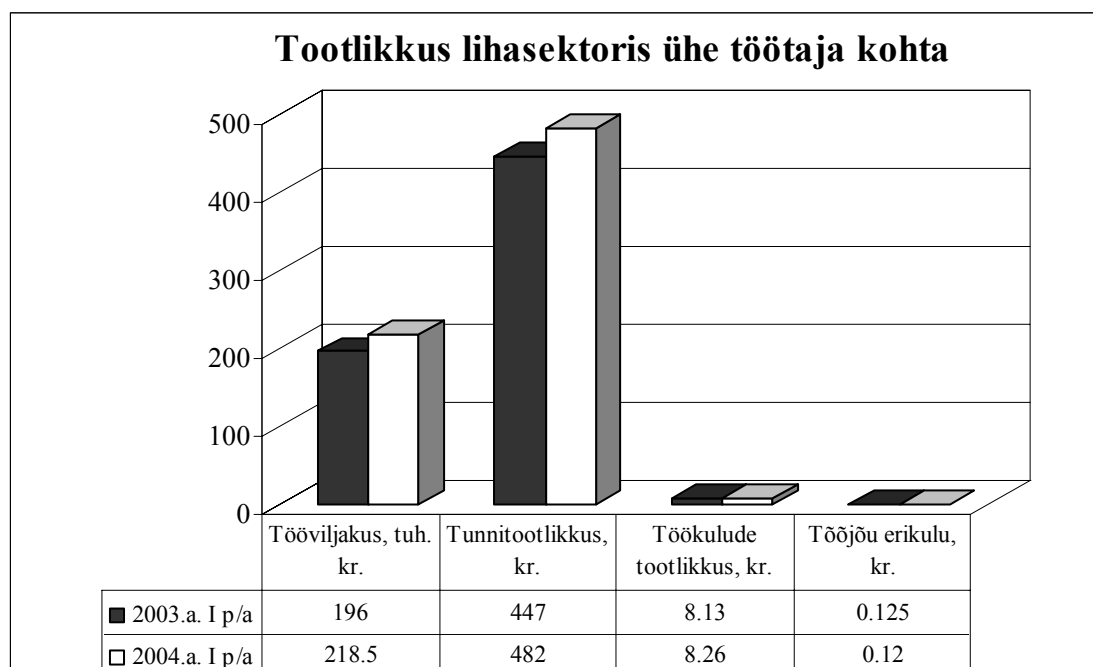
Tabel 7

Lihatoodete tootmine ettevõtetes 2000-2004.a (tuh tonni)

	2000	2001	2002	2003	2003	2004
					I poolaasta	
Liha (k.a. I kat subproduktid)	37,5	24,8	31,5	36,4	16,7	18,2
veiseliha	9,3	9,0	9,0	9,1
sealiha	19,9	20,3	25,9	24,1
linnuliha	6,8	8,4	8,2	13,0	6,7	7,5
Vorstitooted	29,7	34,7	32,2	32,3	16,0	17,3
Suitsulihatooted	...	5,4	5,0	6,5	2,9	3,6
Lihakonservid	0,3	0,7	0,2	0,1	0,07	0,08

Allikas: ESA

Joonis 2



Viimastel aastatel on lihatöötlemisettevõtetes investeeritud põhiliselt tootmistingimuste arendamise ning nende vastavusse viimisesse Euroopa Liidu nõuetega ning tootmise intensiivsuse tõstmisele. Seda ei ole tinginud ainult EL-ga liitumine vaid ka järjest tihenev konkurents koduturul, mis sunnib tootjaid enam arvestama tarbijate nõudmistega ning tagama toodete püsiva kvaliteedi. 2001. aastal käivitunud SAPARD-i programmi asemele, kust senini on tulnud olulised summad tootmise rekonstrueerimiseks ja mis lõppes EL-ga liitumise järel, on astumas Riiklik Arengukava oma vastavate meetmetega, mida finantseeritakse samuti EL struktuurifondist. Senini on ettevõtted vähem raha kulutanud tootearendusele konkurentsivõime tõstmiseks turul, need summad peaksid Eestis lähiaastatel kasvama. Pidevalt areneva turu tingimustes ei piisa vaid pakendite materjalide ja suuruste varieerimisest. Ülioluliseks muutub just uute retseptuuride ja tehnoloogiate alusel uute toodete väljatootamine. Pingeid lisavad lihaturule ka

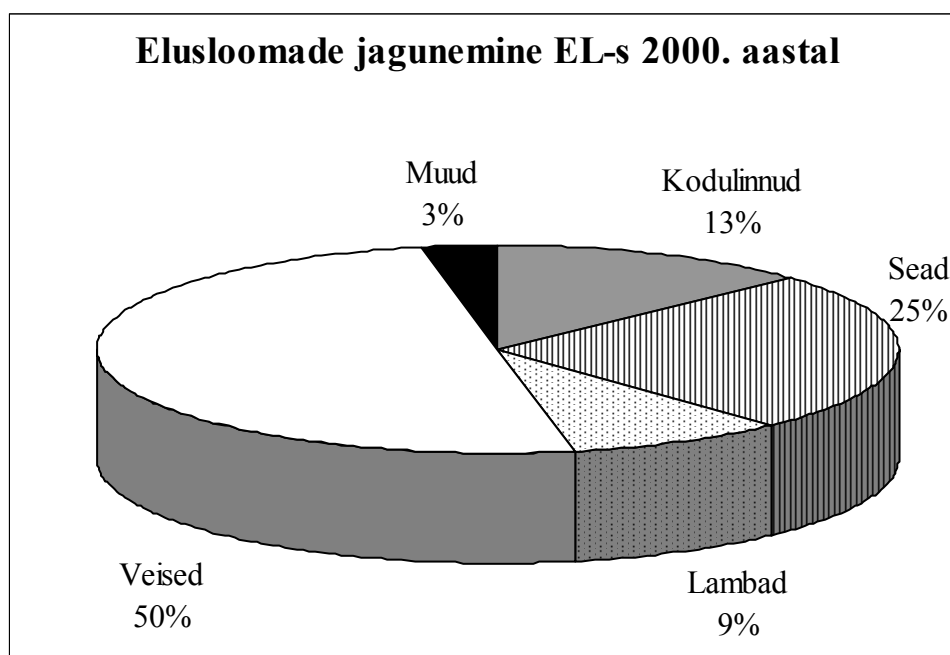
välisinvestorid, kelle huvi Eesti lihatootmis- kui ka töötlemisettevõtete vastu on kasvamas. Nii on juba mõned aastad Eesti suurte lihatöötlejate AS Rakvere LK ja AS Tallegg omanik Soome kontsern Ruokatalo. Selle aasta sügisel läks soomlaste Atria valdusesse ka AS Valga LT. Samal ajal on koos Leedu VP Marketi jaekauplustega turule tulnud ka Leedu lihatooted ning peale EL-ga liitumist on suurenenud EL riikidest (nt Hispaaniast) pärit lihatoodete sortiment.

EL lihaturg ja hinnad

Lihaturg EL-s

Liha kui põhiline proteiini allikas on alati olnud eurooplase toidulaual tähtsal kohal. Seetõttu on liha tootmine üks kõige olulisemaid sektoreid EL-i põllumajanduses. Väärtuseliselt annab kogu lihasektori toodang kokku põllumajandustoodangust 75%. Ligi pooled kõigist EL-i põllumeestest peavad suuremal või vähemal määral loomi. Ligi 90% mäletsejaid kasvatavatest farmeritest on spetsialiseerunud karjakasvatusele.

Joonis 3



Aastal 2000 loendati Euroopas kokku 118 miljonit karilooma (nende hulka on arvestatud ka 300 miljonit lindu, mis on ekvivalentne 15 miljoni kariloomaga ehk 13% kogu loomade arvust). 72 miljonit ehk ligi 61% koguarvust olid karjatatavad loomad. Sigade arv ulatus 30 miljonile ehk 25% kogu loomade arvust.

EL, kellele kuulub ligi 16% maailma lihatoodangust, on oluline lihatootja ja turustaja ka globaalsemas mastaabis. Ülemaailmsest lihaturust on EL-i käes pea 13%, sealihha osas on EL-i turuosa isegi 39%. Siiski 2003. aastal võis täheldada mõningast sea- ja veiseliha ekspordi vähe-

nemist EL-st. Nii vähenes **veiseliha** eksport 2003. aastal 20% just veiseliha väljaveo vähenemise tõttu Saksamaalt ja Iirimaalt. Venemaa poolt kehtestatud impordikvoodid piirasid oluliselt Iirimaa veiseliha eksporti sinna. Samas ei ole veel täielikult taastunud peale BSE-kriisi lõppemist ka veiseliha eksport Egiptusesse. Veiseliha eksporti EL-st on piiranud ka vähenenud pakkumine, kõrge sisemaine hind ning euro kõrge kurss USA \$ suhtes. Samas veiseliha import kolmandatest riikidest kasvas mullu 6%. Kõige suurem oli impordi kasv Hollandis, Suurbritannias ja Itaalias, kuhu veeti sisse odavat veiseliha valdavalt Brasiiliast ja Argentiinast. Ka sealiha eksport vähenes lõviosas Venemaa turu kaotuse tõttu. Eksport USA-sse oli mullu aga prognoositust suurem. EL-i sealiha konkurentsivõimet maailmas pärsib tugev euro ja söötade suhteliselt kõrged hinnad, mis tõstavad ka toodetava sealiha hinda.

Tabel 8

Liha väliskaubanduse bilanss ja isevarustatuse tase EL-s

	Väliskaubanduse bilanss (tuh t)			Isevarustatuse tase (%)		
	1999	2000	2001	1999	2000	2001
Sealiha	1475	1211	1032	110,3	107,2	106,3
Veise/vasikaliha	537	252	165	101,1	102,5	112,4
Linnuliha	621	397	229	107,0	104,1	102,8
Lamba- ja kitseliha	-264	-273	-249	81,2	80,8	77,2
Hobuseliha	-94	26	17	31,8	196,3	148,2
Muu	-75	-48	-44	92,5	95,1	95,6
Kokku	2200	1564	1150	105,5	104,1	104,4
Subproduktid inimtoiduks	339	351	399	116,7	118,6	122,1
Kokku	2536	1915	1549	106,2	104,9	105,3

Allikas: Euroopa Komisjon

EL-i laienemine käesoleva aasta 1. mail muutis põhjalikult kogu põllumajanduse olukorda Euroopas. Kõigis liitunud riikides on lihatootmine ja -töötlemine olulise tähtsusega tööstusharu. Kui enne laienemist toodeti EL-s 6,5-7 miljonit tonni veiseliha aastas, siis laienenud EL veiseliha toodanguks prognoositakse 2010. aastaks ligikaudu 8 miljonit tonni. Vaatamata prognoositavale väikesele tagasiminekuvele veiseliha nõudluse osas, mille toovad kaasa kõrge- mad tootjahinnad, peaks veiselihaturg jääma suhteliselt tasakaalustatuks kuni 2010. aastani.

Enne laienemist toodeti EL-s **sealiha** 17,8 miljonit tonni aastas. Hiina järel oli EL teiseks suuremaks sealiha tootjaks maailmas. Suurimateks sealiha tootjateks EL-s olid Saksamaa (21,3% kogu EL-s toodetust), Hispaania (17,5%), Prantsusmaa (13,2%), Holland (7,7%) ja Taani (9,9%). Sealiha tarbimine EL-s oli suur – keskmiselt 43 kg inimese kohta aastas. Pärast liitumist peaksid sealiha tootmine ja tarbimine ekspertide hinnangul suurenema ka uutes liikmesriikides. Uutest EL liikmesriikidest on suurim sealihatootja Poola ning prognooside kohaselt jääb see nii ka tulevikus. Laienemisejärgselt peaks sealiha tootmine kasvama EL-s ligi 21,3 miljoni tonnini. 2010. aastaks prognoositakse kasvu 23 miljoni tonnini, kusjuures ligi 15% sellest toodetakse uutes liikmesriikides. Lähiaastail peaks sealiha tarbimine laienenud EL-s olema tootmise kasvust kiirem.

Linnuliha tootmistsükkel on lühike, lindude arvu ja liha toodangut on võimalik suurendada lühikese ajaga. Viimastel aastatel on linnuliha tootmine kasvanud just odava söödavilja olemasolu tõttu, mis on võimaldanud hoida linnuliha hinna teiste lihaliikidega võrreldes suhteliselt soodsana. Linnuliha tarbimist on uue sajandi alguses suurendanud ka veterinaarprobleemid teisi lihaliike tootnud ettevõtetes. Haiguspuhangute likvideerimisega on linnuliha tarbimine taas veidi vähenenud just veiseliha tarbimise taastumise arvel. Lähitulevikus ei näe eksperdid ette linnuliha tootmise olulist laienemist EL-s. EL-i linnuliha tootmise märgatavat kasvu pärsib odav import Brasiiliast ja Taist, mis katab ilmselt suures osas ka tarbimise kasvu EL-s. EL on kaotanud ka osa oma traditsioonilistest eksporditurgudest Lähis-Idas. Sellele vaatamata peaks linnuliha tootmine EL-s suurenema 2004.a 10,9 miljonilt tonnilt 11,9 miljoni tonnile 2010. aastal.

Hinnad

2004. aasta alguses peatus senini EL-i sea- ja veiselihurturul valitsenud hinnalangus ning asendus tõusuga. Kui selle aasta jaanuari alguses maksis EL-s **sealiha** keskmiselt 17.61 kr/kg, siis mai alguseks oli hind tõusnud 20.42 kr/kg-ni. Juuni viimaseks nädalaks oli hind tõusnud veel 3.12 kr/kg võrra. Kuue kuu EL keskmine sigade kokkuostuhind oli sel aastal 20.35 kr/kg (2003.a I pa-l 19.58 kr/kg), see oli 3,9% ehk 0.77 kr/kg kõrgem aastatagusest. Eesti sigade kokkuostuhinda mõjutavad eelkõige Taani ja Soome, kust tuuakse sisse kõige enam sealiha. Nii Taanis kui ka Soomes püsis sealiha kokkuostuhind selle aasta alguses tublisti madalam EL-i keskmisest. 2004.a alguseks oli sealiha hind Taanis langenud 15.64 kr/kg-ni, Soomes püsis hind Taaniga võrreldes oluliselt kõrgem – 19.21 kr/kg. Poola aasta lõpuks tõusis Taanis sealiha hind 19.53 kr/kg-ni, Soomes püsis see I poolaastal suhteliselt stabiilne, tõustes juuni lõpuks vaid 19.79 kr/kg-ni. Hoolimata hinnatõusust Taanis, jäi mõlemas riigis sigade kokkuostuhind allapoole EL-i keskmist taset. Soomes oli sealiha kokkuostuhind juuni lõpus 15,9% ja Taanis 17% madalam EL-i keskmisest hinnast. Selle aasta kolmanda kvartali jooksul jätkus sealiha hinna tõus nii Taanis kui ka Soomes ning septembri lõpuks jõudis kokkuostuhind Taanis 20.80 kr/kg ja Soomes 20.85 kr/kg-ni. Vaatamata sellele, et EL sealiha keskmine kokkuostuhind III kvartali lõpuks oluliselt ei tõusnud, jäid nii Taani kui ka Soome keskmised sealiha kokkuostuhinnad sellest 13% võrra madalamaks.

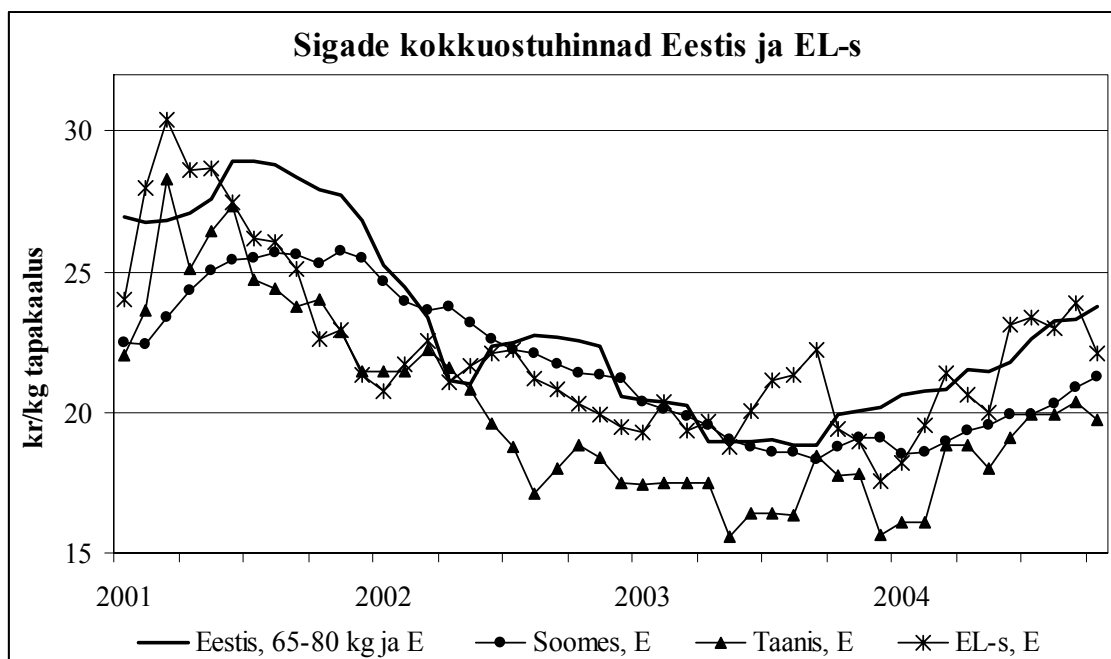
Tabel 9

E-klassi sigade kokkuostuhinnad* EL-s ja Eestis (kr/kg tapakaalus)

	2000	2001	2002	2003	2004 I kv	2004 II kv	2004 I pa	2004 III kv
EL keskm	22.04	26.07	21.22	19.92	19.55	21.14	20.35	23.43
Taani	20.79	24.60	19.73	17.09	16.90	18.63	17.76	20.22
Soome	21.13	24.67	22.77	19.21	18.75	19.56	19.15	20.28
Eesti	23.57	26.74	21.59	20.34	20.32	21.15	21.09	22.59

*2004.a kaalutud keskmised, varasemad aritmeetilised keskmised

Allikad: MLC, Euroopa Komisjon ja EKI



Hinnamuutused **Eesti sealihaturul** on tihedas seoses Euroopa, eriti Põhjamaade turul toimuvate muutustega. Nii oli sigade (SEUROP+emised) baasiline kokkuostuhind Eestiski selle aasta esimesel poolaastal tõusutrendil. Kui jaanuari lõpus, mil alustati hinnakogumist uue SEUROP süsteemi järgi, oli see 20.29 kr/kg, siis poolaasta lõppedes oli hind tõusnud 1.41 kr/kg võrra ehk 6,9%. Kusjuures enim tõusid R- ja S-klassi sigade hinnad (vastavalt 7,3% ja 5,7%). Kuue kuu sigade (SEUROP+emised) keskmine kokkuostuhind oli sel aastal 20.74 kr/kg. Eesti sealiha kokkuostuhind tõusis I poolaastal tänu impordihindade 15%-lisele ja ekspordihindade 11%-lisele tõusule võrreldes aastatagusega. III kvartalis jätkus sealiha kallinemine veelgi kiiremas tempos, hinnatõus on jätkunud ka IV kvartali alguses.

Tabel 10

Sigade keskmised kokkuostuhinnad Eestis
(kr/kg käibemaksuta tapakaalus kuu viimasel nädalal)

	jaan 04	veebr 04	märts 04	apr 04	mai 04	juuni 04	juuni 04/ jaan 04 +/-, %
S	21.29	21.59	22.05	22.85	22.91	22.85	7,3
E	20.63	20.75	20.79	21.52	21.51	21.81	5,7
U	19.44	19.55	19.39	20.13	19.91	20.10	3,6
R	17.42	17.47	17.70	18.01	17.65	18.06	3,7
O	15.97	15.57	15.99	17.23	16.45	16.47	3,1
P	-	-	-	-	-	-	-
SEUROP	20.65	20.80	21.04	21.85	21.92	21.90	6,1
Emised	14.71	14.99	15.88	16.95	15.57	15.50	5,4
SEUROP+emised	20.29	20.55	20.83	21.65	21.71	21.70	6,9

Allikas: EKI

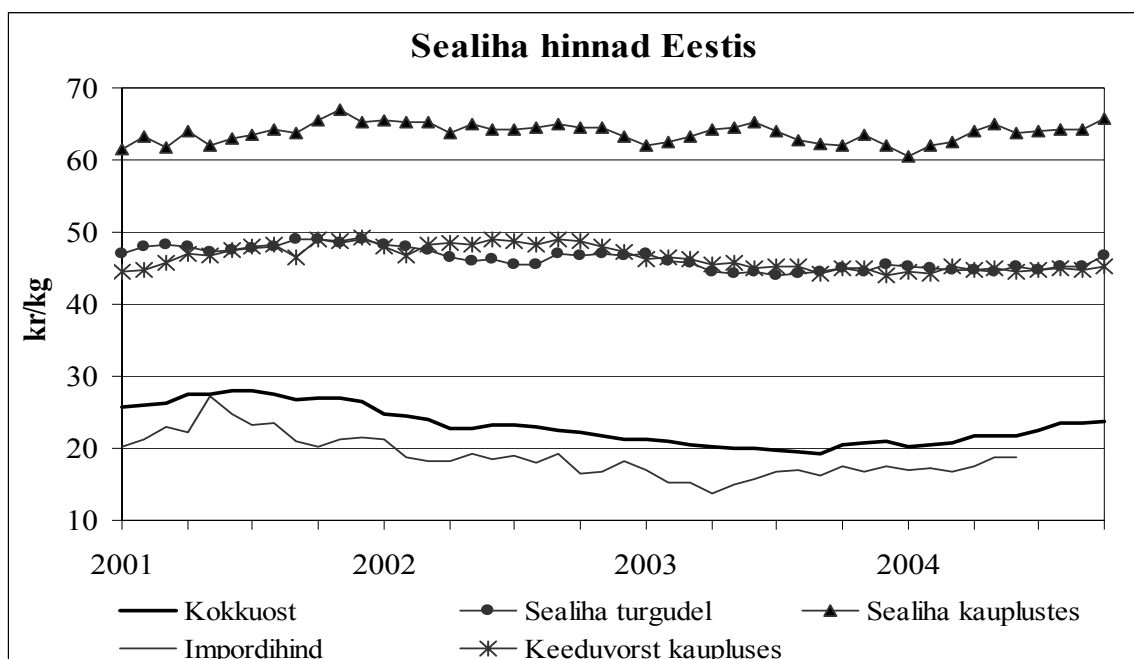
Tabel 11

Liha aasta keskmised hinnad Eestis 2000-2004. aastal (kr/kg)

	2000	2001	2002	2003	2004 I kv	2004 II kv	2004 I pa	2004 III kv
SEALIHA								
kokkuostuhind	23.80	26.96	22.94	20.34	20.20	21.22	20.74	22.60
jaehind turgudel	40.83	48.09	46.73	44.99	44.94	44.82	44.80	45.11
jaehind kaupl-tes	46.34	52.02	54.31	53.73	52.60	54.78	53.69	54.39
ekspordihind	29.64	31.99	25.16	22.38	23.46	21.17	24.42	...
impordihind	19.73	22.45	18.52	16.16	16.98	18.38	17.69	...
VEISELIHA								
kokkuostuhind	17.21	23.32	22.98	18.71	16.95	16.74	16.84	21.28
jaehind turgudel	29.86	37.51	37.16	35.51	34.85	34.66	34.76	36.53
jaehind kaupl-tes	36.46	44.59	48.57	44.95	42.45	44.78	43.62	44.24
ekspordihind	52.52	46.23	51.94	75.72	27.51	31.97	28.45	...
impordihind	24.99	32.60	37.67	28.86	26.69	25.77	26.11	...
LAMBALIHA								
kokkuostuhind	26.86	30.52	34.62	34.18	35.28	33.82	35.19	43.14
jaehind turgudel	...	56.26	59.96	63.94	66.54	63.09	64.82	67.75
jaehind kaupl-tes	46.15	78.28	86.22	91.30	91.22	100.22	95.72	99.45
ekspordihind	69.09	80.48	82.14	94.16	81.71	92.46	84.97	...
impordihind	26.95	35.55	96.23	87.45	166.70	77.48	93.15	...
BROILER								
tootjahind	23.67	26.31	27.68	27.80	27.80	19.80	21.60	19.00
jaehind turgudel	31.35	34.70	33.75	34.03	35.83	34.89	35.36	35.56
jaehind kaupl-tes	35.75	38.77	38.79	38.68	37.73	38.71	38.22	38.81
ekspordihind	22.99	22.78	22.44	21.40	19.37	19.96	19.70	...
impordihind	11.38	13.61	12.01	11.54	13.85	13.12	13.54	...

Allikad: EKI ja PM Kaubanduspoliitika büroo

Joonis 5



I poolaasta sealiha keskmised jaehinnad nii turgudel kui ka kauplustes on eelmise aasta esimese kuue kuuga võrreldes jäänud samale tasemele. Viinerite hind on poole aastaga kauplustes tõusnud 3,5%, keeduvorstil jäänud samale tasemele (+0,2%), hakkliha ja suitsukarbonaad on odavnenud vastavalt 4,8% ja 3,0%. III kvartalis on suitsukarbonaadi ja hakkliha hind tõusnud, viineril ja keeduvorstil jäänud aasta esimese poole tasemele.

BSE kriisi järgne **veiseliha** tarbimise kasv EL-s asendus mullu vähenemisega ja prognooside kohaselt peaks ka sel aastal veiseliha tarbimine EL-s mõnevõrra vähenema. Sellises olukorras on kokkuostuhinna stabiilsus ja mõningane tõus võimalik vaid pakkumise ja nõudluse vahelise tasakaalu säilitamisel. See aga tähendab praeguse veiseliha tarbimise mahtude juures tootmise vähendamist. Vaid Itaalias, kus reorganiseeritakse piimakvoodi süsteemi, peaks veiseliha tootmine suurenema just lehmade arvu vähendamise arvel.

Veiseliha kokkuostuhind, mis 2003. aasta lõpus langes, hakkas uue aasta saabudes tõusma. Kui mullu detsembris oli EL-i keskmine veiseliha kokkuostuhind 41.49 kr/kg, siis jaanuaris tõusis see 42.43 kr/kg-ni. Sellel tasemel püsis hind aprillini. Järgnes uus hinnalangus, mis peatus alles septembris. Käesoleva aasta I poolaasta veiseliha keskmine kokkuostuhind EL-s oli 41.85 kr/kg, mis oli aga 1.96 kr/kg ehk 4,5% madalam mullusest sama ajavahemiku keskmisest hinnast. Enim langes hind Belgias (-11,4%) ja Portugalis (-10,3%). Eestisse imporditakse veiseliha põhiliselt Taanist, kus veiseliha kokkuostuhind aastaga oluliselt ei muutunud. Uutest liikmesmaadest tuuakse veiseliha Eestisse enim Ungarist ja Poolast, kus veiseliha tootmine peaks lähiaastatel veelgi suurenema. Ungaris, kus EL-i astumisel oli arvestuste kohaselt ligi 30 000-pealine lihavedekari, loodetakse nende arvukust 5 aastaga tõsta 100 000 peale. Lihavede kasvatust soodustavad ka EL-st saadavale abile lisanduv Ungari valitsuse poolt väljatöötatud toetuste süsteem. 2003. aastal ulatus veiseliha eksport Ungarist ligi 10 000 tonnini. Lisaks eksporditi ka 126 000 tapalooma. Kuna Ungaris on loomaliha tarbimine väga väike – vaid 4 kg inimese kohta aastas – siis pea kogu toodang turustatakse Euroopa turul.

Poolas spetsiaalne lihavedekarja kasvatust puudub. Veiseliha turu on senini täitnud piimakarjast prakeeritud loomad, noored pullid ja vasikad, kelle turustamine kujunes lisa sissetuleku allikaks just väikefarmeritele. Piimakvoodi süsteemi rakendamine, tootmistingimustele esitatavate sanitaarõuete karmistumine ja kasvanud nõudmised toorpiima kvaliteedile Poolas sunivad ilmselt lähiajal osa väikefarmereid ümber spetsialiseeruma lihavedekasvatusele. EL toel loodetakse Poolas lähima 3-5 aasta jooksul lihavede kasvatust oluliselt laiendada.

Eesti veiselihaturul valitseb sel aastal tõusev hinnatrend. Kui jaanuaris oli veiste kaalutud keskmine kokkuostuhind 16.56 kr/kg (EKI andmetel), siis juuni lõpuks oli see tõusnud 17.95 kr/kg-ni. Seega tõusis veiste hind poole aastaga 1.39 kr/kg võrra ehk 8,4%. Selle aasta I poolaastal oli veiseliha kaalutud keskmine kokkuostuhind Eestis 16.84 kr/kg. Uue SEUROOP liha klassifitseerimissüsteemi alusel tõusis käesoleva aasta I poolaastal kõige enam alla 2-aastaste pullide (A-klass) kokkuostuhind, see liikus 19.81 kr/kg-lt jaanuaris 22.26 kr/kg-le juunis ehk 12,4%, lehmade hind tõusis samal perioodil 8,7%. Veiste kallinemine jätkus ka III kvartalis.

Tabel 12

Veiste keskmised kokkuostuhinnad Eestis
(kr/kg käibemaksuta tapakaalus kuu viimasel nädalal)

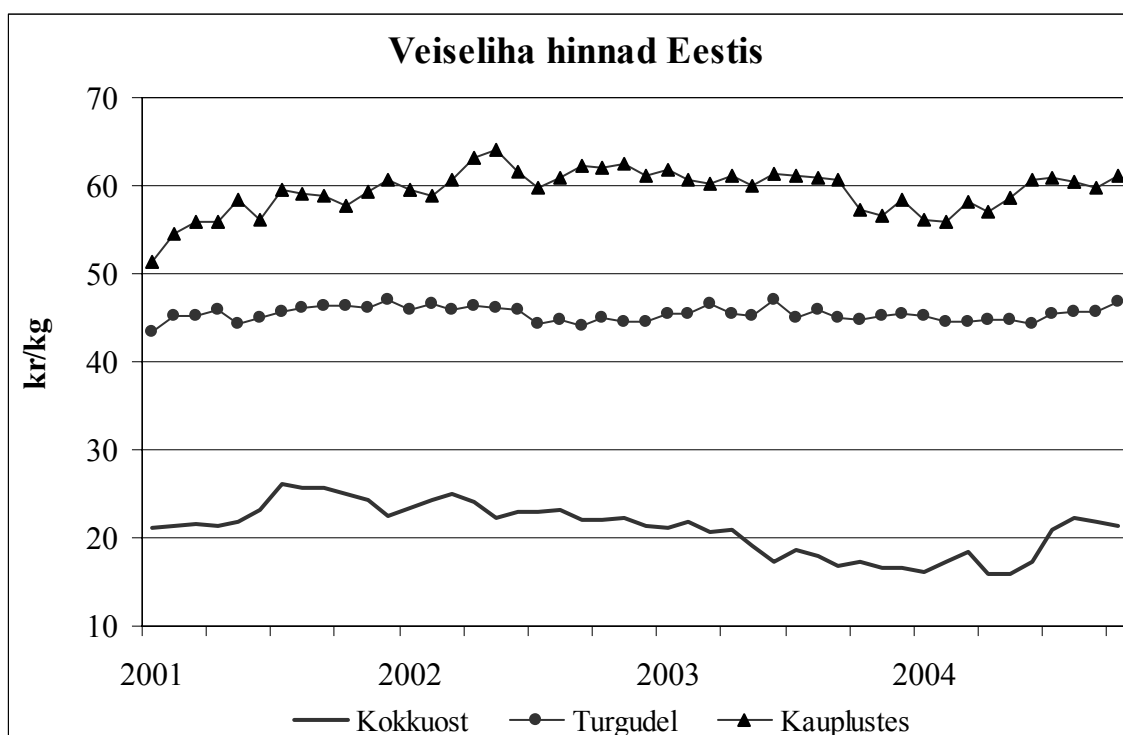
	jaan 04	veebr 04	märts 04	apr 04	mai 04	juuni 04	juuni 04/ jaan 04 +/-, %
A – pullid alla 2 a	19.81	20.19	20.10	20.82	20.27	22.26	12,4
B – muud pullid	18.33	16.04	15.82	15.91	19.02	19.60	6,9
C – härjad	19.96	21.08	20.30	21.33	20.40	21.27	6,6
D – lehmad	13.07	12.64	13.65	13.77	13.63	14.21	8,7
E – mullikad	19.73	19.67	20.16	20.17	20.32	20.01	1,4
EUROP	16.56	17.28	17.94	18.39	16.58	17.95	8,4

Allikas: EKI

Veiseliha kokkuostuhindade tõus on tõstnud ka veiseliha jaehinda kauplustes, mis kuue kuuga on kerkinud 45.49 kr/kg-lt jaanuaris 49.24 kr/kg-ni juunis. Siiski aastatagusega võrreldes oli veiseliha kauplustes juunis 9,1% odavam.

Turgudel on veiseliha poole aasta jooksul odavnenud 0.73 kr/kg, aastaga 2.50 kr/kg.

Joonis 6



Lambaliha tarbimine on kogu Eesti lihatarbimisest väikese osakaaluga. Pakkumise vähesus on taganud **lambalihale** püsiva soodsa turukonjunkturi ning kõrged kokkuostu- ja jaehinnad.

Kuni pakkumine ei suuda katta ka seda väikest nõudlust lambaliha järele, on ennatlik lambaliha haturul hindade alanemist oodata. I poolaastal tõusid nii lambaliha kokkuostu kui jaehinnad.

Linnuliha tootjate aasta keskmised väljamüügihinnad on püsinud suhteliselt stabiilsed juba pikemat aega. Broileri jaehind turgudel hakkas mullu juunist alates tasapisi tõusma. Selle aasta veebruaris jõudis broileri jaehind turgudel 36.12 kr/kg-ni. Märtsist algas hinnalangus, mis poolaasta lõpuks viis broileri jaehinna 34.98 kr/kg-ni, mis siiski oli veel 8,6% kõrgem kui eelmise aasta juunikuine tase. Supikana jaehind turgudel oli selle aasta juunis 9,3% madalam eelmise aasta juuniku hinnast.

Supikana jaehind kauplustes oli I poolaasta lõpus 3,9% madalam aastatagusest, broiler maksis kauplustes sama palju kui 2003. aasta juunis.

Linnuliha populaarsust tarbijaskonna seas on odava hinna kõrval tõstnud ka elanikkonna teadmiste kasv tervislikust toitumisest. Hinnatõusu on piiranud ka hiljuti turule tulnud Leedu kanalihatooted.

Väliskaubandus

2004.a I poolaastal eksporditi Eestist 222 miljoni krooni eest liha ja lihatooteid. Võrreldes eelmise aasta sama ajavahemikuga kasvas eksport 1% ehk 2,2 miljoni krooni võrra. Selle aasta esimese 6 kuuga imporditi liha ja lihatooteid 314,4 miljoni krooni eest. Import kasvas mullusega võrreldes 47,1 miljoni krooni ehk 17,6% võrra. Liha ja lihatoodete väliskaubanduse puudujääk suurenes impordi märkimisväärse suurenemise tõttu pea kaks korda. 2004.a I poolaastal moodustas põllumajandussaaduste kogueksportidist liha ja lihatoodete eksport 17,7% ning koguimpordist liha ja lihatoodete import 6,6%. Võttes aga arvesse ka elussigade ekspordi, oli I poolaasta ekspordikäive 34,4 miljoni krooni võrra suurem, mis omakorda vähendab väliskaubanduse defitsiiti 12,7 miljoni kroonini.

Import

Liha ja lihatooteid imporditi 2004.a I poolaastal Eestisse 314,4 miljoni krooni eest ehk 17,6% enam kui 2003.a samal perioodil. Import rahalises väljenduses kasvas nii impordihinna tõusu kui ka kallimate tootegruppide impordi kasvu arvel. Koguseliselt liha ja lihatoodete import eelmise aastaga võrreldes veidi vähenes.

Oluliselt kasvas **veiseliha** sissevedu. Kui mullu toodi I poolaastal Eestisse 425,5 tonni veiseliha, siis selle aasta kuue esimese kuuga tõusis veiseliha import 776,7 tonnile kasvades seega pea kahekordseks. EL-st veeti Eestisse 758,9 tonni veiseliha, millest 20% langes vanade EL liikmesmaade arvele ning 80% toodi uutest maikuu liitunud riikidest. Suurimad kogused toodi endiselt Ungarist (52,5% koguimpordist) ja Leedust (12,9%). Kusjuures Ungarist sisse veetud veiseliha oli 10% odavam kui veiseliha keskmine 6 kuu impordihind. Sel aastal jõudis

Eestisse ka üliodava hinnaga (10.80 kr/kg) veiseliha Argentiinast, kes on üks suurimaid veiseliha eksportijaid maailmas.

Kogu selle aasta I poolaastal imporditud **sealiha** tuli EL liikmesriikidest. Imporditud 6749 tonnist 93% toodi vanadest liikmesriikidest ja 7% uutest. Kui kogu sealiha import kasvas mullusega võrreldes 5%, siis sissevedu vanadest liikmesriikidest suurenes 31%. Suurimateks impordimaadeks olid endiselt Soome (35% kogu sealiha impordist) ja Taani (27%). Mõlemast riigist sealiha impordikogused sel aastal suurenesid, neis riikides tõusnud kokkuostuhinna tõttu tõusid ka impordihinnad. Sealiha import Soomest kasvas mullusega võrreldes 18% tõustes 1995 tonnilt mullu 2361 tonnile sel aastal. Import Taanist suurenes 31% kasvades mulluselt 1361 tonnilt 1788 tonnile tänavu. Uute liikmesriikide seast on sel aastal sealiha enam Eestisse veetud Ungarist ja Tšehhist, Ungarist on import aasta jooksul suurenenud üle kahe korra ja Tšehhist ligi kolm korda.

Sealiha keskmine impordihind on aasta jooksul tõusnud 15%. Sel aastal on Soomest ja Taanist sisse veetud liha olnud vastavalt 14% ja 9% kallim mullusest. Ungarist imporditud liha erilist hinnamuutust läbi teinud ei ole, Tšehhist imporditi sel aastal aga 15% võrra odavamalt liha.

Tabel 13

Liha ja lihatoodete import 2003-2004. aasta I poolaastal

	I poolaasta 2003			I poolaasta 2004		
	Kogus, t	Summa, mln kr	Hind, kr/kg	Kogus, t	Summa, mln kr	Hind, kr/kg
Liha ja söödavad subproduktid	19214	248,0	x	18957	286,1	x
Veiseliha	426	11,9	27.95	777	20,3	26.11
Sealiha	6449	99,2	15.37	6749	119,4	17.69
Linnuliha ja subproduktid	10114	115,8	11.45	9316	126,1	13.54
Lambaliha	13	1,0	71.68	8	0,8	93.15
Subproduktid	1607	13,8	8.60	1485	12,2	8.18
Muu liha, pekk	585	5,5	9.46	598	6,1	10.28
Soolatud, suitsutatud liha ja subprod- või pulber	20	0,8	40.60	24	1,2	48.32
Valmistooted lihast	777	19,3	x	802	19,2	x
Vorstitooted	319	7,6	23.69	217	7,6	34.76
Konservid ja muud tooted	458	11,7	25.56	585	11,6	19.86
Hinnanguline					9,1	
Kokku	x	267,3	x	x	314,4	x

Allikas: PM Kaubanduspoliitika büroo

2004.a I poolaastal **linnuliha** import vähenes 8% mullusega võrreldes. Samas keskmine impordihind tõusis aasta jooksul 18%. 27% kogu linnuliha impordist tuli kolmandatest riikidest, kusjuures kõige enam on poole aastaga imporditud linnuliha USA-st (21% kogu linnuliha impordist). EL-i liikmesriikidest imporditi I poolaastal 6829 tonni linnuliha, mis oli kogu linnuliha sisseveost 73%. Sisseveo kogused vanadest liikmesriikidest aasta jooksul muutunud ei ole, küll on aga 6% tõusnud keskmine impordihind. EL liikmesriikidest kõige enam on sel aastal

linnuliha imporditud Soomest (20% koguimpordist), kus impordihind on püsinud aasta jooksul stabiilne. Uute liitunud riikide seast on kõige enam linnuliha Eestisse toodud Lätist, kust import on mulluselt 3 tonnilt kasvanud 752 tonnile tänavu. Impordihind on ka Lätist sisseveol püsinud stabiilne.

2004.a I poolaastal on **valmistooteid** Eestisse imporditud 3,2% enam kui aasta tagasi. Neid veeti sisse Poolast (24% vorsti ja konservide impordist), Rootsist (25% vorstide ja 13% konservide impordist) ja Ungarist (17% vorstide ja 15% konservide impordist). Võrreldes eelmise aasta I poolaastaga on sel aastal jõulisemalt Eesti turule murdnud ka Leedu, kes pakub kohalikele tootjatele konkurentsi just oma vorstitoodetega.

Liha ja lihatoodete impordikäive Euroopa Liidust kasvas 21,1%, kusjuures vanadest liikmesriikidest kasvas impordikäive 28,4% ja uutest liitunud riikidest 3%. EL osakaal liha rahalises impordis oli 89,2%. EL vanade liikmesriikide osakaal tõusis mulluselt 61%-lt sel aastal 67,3%-le. Kolmandatest riikidest liha ja lihatoodete impordikäive sel aastal vähenes mullusega võrreldes 4,7%. Kogu liha ja lihatoodete kolmandatest riikidest pärit rahalisest impordist moodustab 70% kanalaha, mida tuuakse kõige enam sisse USA-st. Käesoleva aasta I poolaastal oli linnuliha impordihind USA-st 38% kõrgem mullusest, kuid kogused olid 2 korda väiksemad. Nii on rahalises väärtuses USA osakaal liha ja lihatoodete impordis kahanenud 15%-lt eelmisel aastal 8%-le sel aastal. Suurema osakaaluga lihaimpordis olid sel aastal Soome (22% kogu liha impordikäibest, import 70,1 mln kr), Rootsi (13%, 40,9 mln kr), Taani (15%, 47,7 mln kr) ja Ungari (8%, 25 mln kr).

Tabel 14

Liha impordi struktuur riigiti I poolaastal 2004
(% vastava saaduse impordikogusest)

Veiseliha	Sealiha	Linnuliha	Subproduktid
1998.a – 2195 tonni	1998.a – 7049 tonni	1998.a – 17859 tonni	1998.a – 2091 tonni
1999.a – 961 tonni	1999.a – 12835 tonni	1999.a – 18176 tonni	1999.a – 2966 tonni
2000.a – 2644 tonni	2000.a – 12230 tonni	2000.a – 18670 tonni	2000.a – 2890 tonni
2001.a – 2543 tonni	2001.a – 11776 tonni	2001.a – 22471 tonni	2001.a – 3135 tonni
2002.a – 1209 tonni	2002.a – 11870 tonni	2002.a – 22546 tonni	2002.a – 3429 tonni
2003.a - 1029 tonni	2003.a - 14409 tonni	2003.a - 208959 tonni	2003.a - 3063 tonni
2003.a I pa – 426 t	2003.a I pa – 6449 t	2003.a I pa – 10114 t	2003.a I pa – 1607 t
2004.a I pa – 777 t	2004.a I pa – 6749 t	2004.a I pa – 9316 t	2004.a I pa – 1485 t
Ungari 53	Soome 35	USA 21	Soome 39
Leedu 13	Taani 27	Soome 20	Rootsi 26
Poola 13	Rootsi 20	Suurbritannia 10	Poola 12
Taani 10	Belgia 8	Belgia 9	Taani 11
Hispaania 3	Ungari 3	Läti 8	Belgia 9
Argentiina 2	Poola 2	Taani 7	
		Ungari 6	

Allikas: PM Kaubanduspoliitika büroo

Lihatoodete ekspordi ja impordi struktuur riigiti 2004.a I poolaastal
(% vastava saaduse impordikogusest)

Vorstitooted		Konservid	
Ekspord	Import	Ekspord	Import
1998.a – 2946 tonni	1998.a – 512 tonni	1998.a – 891 tonni	1998.a – 1111 tonni
1999.a – 652 tonni	1999.a – 1065 tonni	1999.a – 269 tonni	1999.a – 1709 tonni
2000.a – 526 tonni	2000.a – 1522 tonni	2000.a – 268 tonni	2000.a – 2356 tonni
2001.a – 2760 tonni	2001.a – 1174 tonni	2001.a – 1054 tonni	2001.a – 1286 tonni
2002.a – 6201 tonni	2002.a – 905 tonni	2002.a – 1809 tonni	2002.a – 1199 tonni
2003.a - 5220 tonni	2003.a – 661 tonni	2003.a – 2143 tonni	2003.a - 1150 tonni
2003.a I pa – 2564 t	2003.a I pa – 319 t	2003.a I pa – 963 t	2003.a I pa – 458 t
2004. a I pa – 2379 t	2004. a I pa – 217 t	2004. a I pa – 907 t	2004. a I pa – 585 t
Läti 52	Rootsi 25	Läti 79	Poola 23
Leedu 33	Poola 24	Leedu 20	Läti 15
Ukraina 13	Ungari 17		Ungari 15
Venemaa 1	Belgia 16		Rootsi 13
	Leedu 9		Prantsusmaa 11
			Leedu 8
			Tšehhi 7
			Belgia 7

Allikas: PM Kaubanduspoliitika büroo

Ekspord

Liha ja lihatooted eksporditi 2004.a I poolaastal kokku 222 miljoni krooni eest. 2003.a sama perioodiga võrreldes kasvas ekspord vaid 1,1% ehk 3,4 miljonit krooni. Mõõdunud aasta I poolaastaga võrreldes on käesoleval aastal kasvanud liha ja inimtoiduks kõlblike subprodukti-de ekspord (+4,1%) ja vähenenud valmistoodete ekspord (-6,9%). Sama trendi võis liha ja liha-toodete eksporditurul näha ka eelmisel aastal. Lisaks lihale ja lihatoodetele eksporditi selle aasta 6 kuuga Lähti 22 032 nuumsiga eluskaaluga 2.229 tonni kogusummas 34,4 miljoni krooni eest. Kahel viimasel aastal on elussigade ekspord Lähti vähenenud. Mullusega võrreldes kahanes sel aastal nende väljavedu 13 145 pea võrra, keskmine ekspordihind aga tõusis 17% (2004.a I pa 15.45 kr/kg, 2003.a I pa 13.26 kr/kg). Tuleb märkida, et peale EL-i laienemist on elussigade ekspord Lähti taas elavnenu.

Kuigi EL liikmesriigina kadusid tõkendid liha ja lihatoodete väljaveol teistesse liikmesriiki-desse ja Eestil on praegu 15 lihatööstust, kes tohiksid teistesse liikmesriikidesse oma toodan-gut müüa, on endiselt Eesti jaoks liha ja lihatoodete peamiseks ekspordiriikideks Läti ja Leedu. Kui Euroopa Liitu kokku eksporditi Eestist liha ja lihatooted 213,3 miljoni krooni eest, siis ekspord Lähti ja Leetu moodustas sellest 203,4 miljoni krooni ehk 95%. Liha ja liha-toodete ekspord Euroopa Liitu suurenes sel aastal 3,2% ja seda suuresti just uute liikmesriikide (peamiselt Läti ja Leedu, sealih osas ka Soome) arvel, kuhu ekspord kasvas 6,6 miljoni krooni võrra ehk 3,3%.

Liha ja lihatoodete kaubandusbilanss EL-i liikmesriikidega oli selle aasta I poolaastal negatiivne (–67 miljonit krooni).

Tabel 16

Liha ja lihatoodete eksport 2003 – 2004.a I poolaastal

	I poolaasta 2003			I poolaasta 2004		
	Kogus, t	Summa, mln kr	Hind, kr/kg	Kogus, t	Summa, mln kr	Hind, kr/kg
Liha ja söödavad subproduktid	6600	150,3	x	6859	156,4	x
Veiseliha	19	1,4	73.67	170	4,8	28.40
Sealiha	4435	97,9	22.08	4112	100,4	24.43
Linnuliha ja subproduktid	2023	43,7	21.61	2477	48,8	19.70
Lambaliha	3	0,2	96.79	2	0,1	85.50
Subproduktid	54	0,7	12.94	80	1,2	14.90
Muu liha, pekk	43	4,2	27.43	-	-	-
Soolatud, suitsutatud liha ja subprod-d või pulber	23	2,2	93.77	18	1,1	59.84
Valmistooted lihast	3527	69,3	x	3286	64,5	x
Vorstitooted	2564	46,5	18.16	2379	43,3	18.20
Konservid ja muud tooted	963	22,8	23.71	907	21,2	23.32
Hinnanguline					1,1	
Kokku liha ja lihatooted	x	219,6	x	x	222,0	x
Elussead, eluskaalus	3916	51,9	13.26	2229	34,4	15.45
Kokku	x	271,5	x	x	255,3	x

Allikas: PM Kaubanduspoliitika büroo

Tabel 17

Liha ekspordi struktuur riigiti I poolaastal 2004
(% vastava saaduse impordikogusest)

Veiseliha	Sealiha	Linnuliha	Subproduktid
1998.a – 509 tonni	1998.a – 2891 tonni	1998.a – 1938 tonni	1998.a – 485 tonni
1999.a – 976 tonni	1999.a – 3398 tonni	1999.a – 2132 tonni	1999.a – 705 tonni
2000.a – 188 tonni	2000.a – 5518 tonni	2000.a – 2386 tonni	2000.a – 609 tonni
2001.a – 335 tonni	2001.a – 5662 tonni	2001.a – 3403 tonni	2001.a – 297 tonni
2002.a – 115 tonni	2002.a – 6845 tonni	2002.a – 3465 tonni	2002.a – 128 tonni
2003.a - 31 tonni	2003.a – 9828 tonni	2003.a – 5070 tonni	2003.a - 95 tonni
2003 I pa – 19 t	2003 I pa – 4435 t	2003 I pa – 2023 t	2003 I pa – 54 t
2004 I pa – 170 t	2004 I pa – 4112 t	2004 I pa – 2477 t	2004 I pa – 80 t
Leedu 68	Leedu 51	Läti 70	Ungari 69
Läti 24	Läti 42	Leedu 29	Läti 17
Venemaa 2	Soome 6		Leedu 12
Libeeria 1			

Allikas: PM Kaubanduspoliitika büroo

Lootused Venemaa turgude avanemisele Eesti EL-ga liitumise järel kahanesid peale Venemaa teadet, et ekspordiks on vaja Venemaa poolt Eesti lihatööstused selleks eraldi tunnustada. Esimese tunnustamisreidi käigus tunnustas Venemaa vaid ühe (AS Rakvere Lihakombinaadi) kuuest tunnustust soovinud Eesti lihatööstusettevõttest. Teine Venemaa poolne inspekterimine toimus novembris, kuid tulemusi ei ole veel teada. Kui selle aasta esimese nelja kuuga eksporditi Venemaale 359 tuhande krooni väärtuses liha ja lihatooteid, siis mais kahanes eksport 152 tuhandele kroonile ning juunis 35 tuhandele kroonile. Nii on eksport kolmandatesse riikidesse kahanenud sel aastal möödunud aastaga võrreldes rahalises väärtuses 37%. Liha ja lihatoodete väliskaubandusbilanss kolmandate riikidega oli 2004.a I poolaastal samuti negatiivne (–25,4 miljonit krooni).

Liha ja lihatoodete tarbimine

Eesti liha ja lihatoodete **siseturu maht** on peale 2001.a langust taas tõusul. Kui 2001.a oli see 83,6 tuhat tonni, siis 2003. aastaks oli kasvanud 85,8 tuhandele tonnile. Selle aasta I poolaasta liha ja lihatoodete siseturu mahuks on arvestuste järgi 40,4 tuhat tonni. Kogu siseturu mahust on selle aasta I poolaastal **kodumaise toodangu osakaal** ligi 80%. Sellisel tasemel on püsinud nii **isevarustus** kui ka kodumaise liha osakaal siseturul viimase kolme aasta jooksul.

Optimaalseks liha ja lihatoodete tarbimise koguseks aastas inimese kohta peetakse 64 kg. Eestis oli liha ja selle toodete tarbimine madalseisus 1995. aastal, mil ühe inimese kohta aastas tarbiti keskmiselt 52 kg liha. 4 aastaga tõusis tarbimine 60 kg-le. 2003. aastal tarbis iga elanik Eestis toiduna kokku keskmiselt 63,5 kg liha ja lihatooteid (ümbär arvestatuna lihaks). Järjest suuremat populaarsust tarbijaskonna seas võidab Eestis linnuliha. Kui 1996. aastal tarbiti ühe inimese kohta linnuliha aastas 12 kg, siis 2003.a oli see näitaja juba 22 kg. Linnuliha kõrval kasvab ka sealihatarbimine. Viimase 8 aasta jooksul on sealihatarbimine kasvanud 25,5 kg-lt 30 kg-le inimese kohta aastas. Samas veiseliha tarbimise vähenemine jätkus. Põhjuseks võib pidada kvaliteetse veiseliha nappust turul, selle kõrget hinda ja pikaajalisi traditsioone liha-liikide eelistuse osas. Suur on ka nõudlus kvaliteetse lambaliha järele, mida siiani turul napib.

Kuigi tarbitav liha kogus on lähenemas optimaalseks peetavale, tarbib keskmine Eesti elanik EL elanikuga võrreldes märgatavalt vähem liha ja lihatooteid. Aastas sööb iga EL elanik keskmiselt 92 kg liha ja lihatooteid. Sealihatarbitakse EL-s keskmiselt 44 kg inimese kohta aastas, veiseliha 20 kg ja linnuliha keskmiselt 23 kg. Liha ja lihatoodete üldine tarbimine EL-s on viimastel aastatel püsinud üsna stabiilne. Samas on esinenud üsna suuri kõikumisi liha-liigiti. Eelmise sajandi viimastel aastatel andis BSE veiselihaturule tõsise hoobi. Hirmust haiguse ees muutsid tarbijad ostueelistusi, välditi nii veiseliha kui ka seda sisaldavaid lihatooteid. Kasuks tuli olukord nii sealihaku kui ka linnulihaturule, kus mainitud lihaliikide tarbimine järsult kasvas. Haiguse taandudes on taastunud ka enam-vähem endine proportsioon tarbimises. Eestis kulutati eelmisel aastal liha- ja lihatoodete ostmiseks keskmiselt 2027 krooni elaniku kohta aastas, mis oli 26% kogu toiduostule tehtud kuludest. Elanikkonna ostujõu kasv eeldab

kulutuste suurenemist ka lihatoodetele. Eelmise aastani kasvas ostudes valmis- ja pooltoodete osakaal värske liha osatähtsuse vähenemise arvel, st suurenesid kulutused kallimatele lihatoodetele. 2003. aastal mainitud näitajad aga ei suurenenud, vaid jäid 2002.a tasemele.

Tabel 18

Eesti lihatööstustes toodetud ja importlihasaadused Eesti kauplustes

Toidukaubad	Eesti toode					Importtoode				
	Mai 2001	Mai 2002	Mai 2003	Nov. 2003	Mai 2004	Mai 2001	Mai 2002	Mai 2003	Nov. 2003	Mai 2004
Osatähtsus rahalises käibes, %										
Veiseliha	100,0	100,0	100,0	100,0	100,0	-	-	-	-	-
Sealiha	90,3	89,5	95,3	89,1	97,5	9,7	10,5	4,7	10,9	2,5
Linnuliha	43,1	48,9	45,0	46,9	60,8	56,9	51,5	55,0	53,1	39,2
Lihakonservid	79,3	81,3	85,5	77,8	87,1	20,7	18,7	14,5	22,2	12,9
Keeduvorstid, viinerid	99,5	99,4	99,3	99,5	99,7	0,5	0,6	0,7	0,5	0,3
Suitsuvorstid	98,8	99,0	99,5	99,2	99,3	1,2	1,0	0,5	0,8	0,7
Suitsuliha	99,8	99,9	99,6	99,2	99,7	0,2	0,1	0,4	0,5	0,3
Toodete nimetuste arv kaupluse sortimendis										
Veiseliha	2,1	1,4	1,8	1,8	2,1	-	-	-	-	-
Sealiha	6,1	5,1	6,3	5,4	7,5	0,2	0,2	0,2	0,2	-
Linnuliha	5,3	6,4	6,8	5,7	8,0	2,7	2,2	2,2	2,2	2,2
Lihakonservid	8,7	7,8	8,3	7,5	8,9	4,0	2,7	2,6	2,8	3,0
Keeduvorstid, viinerid	32,0	33,7	41,7	37,2	48,2	0,6	0,1	0,2	0,1	0,2
Suitsuvorstid	21,4	24,0	31,6	28,5	37,3	0,9	0,2	0,4	0,4	1,1
Suitsuliha	23,7	24,8	29,0	28,5	34,5	0,1	0,1	0,2	0,3	0,5
Osatähtsus pakutavas sortimendis, %										
Veiseliha	100,0	100,0	100,0	100,0	100,0	-	-	-	-	-
Sealiha	96,8	95,7	97,6	96,7	99,4	3,2	4,3	2,4	3,2	0,6
Linnuliha	66,3	74,7	75,4	72,2	78,5	33,7	25,3	24,6	27,7	21,5
Lihakonservid	68,5	74,1	76,5	73,1	75,0	31,5	25,9	23,5	26,9	25,0
Keeduvorstid, viinerid	98,2	99,8	99,6	99,8	99,6	1,8	0,2	0,4	0,2	0,4
Suitsuvorstid	96,0	99,1	98,9	98,9	97,2	4,0	0,9	1,1	1,1	2,8
Suitsuliha	99,6	99,6	99,3	98,9	98,7	0,4	0,4	0,7	1,1	1,3
Keskmiised hinnad, kr/kg										
Veiseliha	75.90	74.48	69.52	63.31	64.81	-	-	-	-	-
Sealiha	62.60	67.78	63.71	61.64	62.32	33.50	36.96	35.46	26.53	32.50
Kanakoivad	51.10	36.99	38.05	37.14	36.43	34.10	28.33	22.91	22.54	22.33
Lihakonservid	55.50	50.60	48.94	48.84	48.34	35.80	46.24	47.62	44.26	45.64
Keeduvorstid, viinerid	45.50	46.36	45.38	44.02	44.00	53.70	45.90	44.53	46.47	43.68
Suitsuvorstid	71.30	67.37	64.83	64.84	65.51	153.60	36.04	38.84	11.21	45.99
Suitsuliha	96.90	83.52	81.50	78.76	78.22	203.60	-	-	-	65.48

Allikas: EKI

Nii kaubandustöötajate küsitluse kui ka tarbijate maitse-eelistuste uuringute hinnangul kuulub ostjate poolehoid endiselt valdavalt kodumaistele lihatoodetele. Eelmise aasta lõpus EKI poolt läbiviidud tarbijaküsitlus¹ näitas, et 87% eestimaalastest eelistab kodumaist toidukaupa, kuid järjest olulisemaks peetakse toodete kvaliteeti. Et rahuldada järjest nõudlikumaks muutuvat tarbijat ning püsida üha karmistuva konkurentsi tingimustes turul, on lihatööstused igal aastal suurendanud sortimenti pakkudes tarbijatele uusi, enamasti rasvavaesemaid “kergeid” tooteid.

EKI maikuisest sortimendiuuringust² selgus, et kaupluste sortimendis ongi põhiliselt Eesti lihatööstustes toodetud keeduvorstid ja viinerid, täis- ja poolsuitsuvorstid ning suitsu- ja keedusingid (tabel 18). Importliha jõuab tarbijani põhiliselt lihatootlemisettevõtetest tulnud valmistoodangu kaudu. Erandiks on seni olnud vaid linnuliha, mille osas kodumaise linnuliha osakaal kaupluste rahalises käibes on selle aastani olnud alla poole, kuid 2004. aasta maikuuks oli see tõusnud üle 60%. Suure osa müüdud importlinnulihas moodustas kalkuniliha müük. Importkanakoibade müük on kogu Eestis oluliselt vähenenud. Selle aasta maikuus olid importkanakoivad (22.33 kr/kg) kodumaistest (36.43 kr/kg) 14.10 krooni võrra odavamad.

Vaatamata importtoodete kohati soodsamale hinnale, eelistab eestimaalane põhiliselt juba teada-tuntud maitsega kodumaist toodangut. Leedu linnuliha müügiletulekuga pannakse Eesti tarbijate kodumaiste toodete eelistused taas proovile. Kindlasti pakuvad Leedu tooted kohalikele suuremat konkurentsi kui USA-st pärit kanakoivad, sest eestimaalaste suhtumine Leedu toodetesse on tunduvalt positiivsem kui Ameerika linnulihasse.

¹ Elanike toitumisharjumused ja toidukaupade ostueelistused. EKI, mai 2004

² Eesti toidukaupade positsioon siseturul. EKI, mai 2004

Kokkuvõte

2004.a 30. juuni seisuga oli Eestis suurenenud nii veiste, sigade kui ka lindude arvukus. 2004. aasta I poolaastal suurenes tapaloomade eluskaal 7,6% ja nii veiste, sigade kui ka lindude tapamassi suurenemise arvel. Lihatoodang II poolaastal väheneda ei tohiks, sest ka põrsaste ja vasikate juurdesünd kasvas.

2004.a kuue esimese kuuga kasvas lihatööstustes kodumaise tooraine kasutus mullu sama perioodiga võrreldes 7,5%. Seejuures sealihaga kasutati mullusest enam 21% ja veiseliha 3,3%. Kasvasid ka valmistoodangu mahud.

EL põllumajandustoodangust annab lihasektori toodang kokku väärtuseliselt 75%. Kogu maailma lihatoodangust tuleb 16% EL-st ning ligi 13% ülemaailmsest lihaturust on EL käes. 2003. aasta tõi kaasa mõningase liha ja lihatoodete ekspordi vähenemise EL-st. EL laienemine selle aasta mais muutis põhjalikult kogu põllumajanduse olukorda Euroopas. Laienes EL siseturg ja suurenes tootmine.

Hinnad Eesti lihaturul on sõltuvuses nii EL lihaturul toimuvast kui ka maailmaturul valitsevatest hindadest. Selle aasta alguses peatus senini EL sea- ja veiselihturul valitsenud hinnalangus ning asendus tõusuga. Nii on sel aastal nii sea- kui ka veiseliha hinda Eestiski iseloomustanud tõusutrend. Sealihaga jätkuv populaarsus tarbijaskonna seas, laienenud turg ning söödavilja rohkus tagavad sealihaga tootmise kasvu. Veiseliha osas jätkub EL-s nõudluse ja ka tootmise vähenemine, mis hoiab aga hinna stabiilse. Eesti veiselihturul on piisavalt ruumi lihavede kasvatuse laiendamiseks ja kvaliteetse liha tootmise suurendamiseks, mis peaks ka tarbijate huvi veiseliha vastu tõstma. Toetussummade eraldamine veisekasvatusele, põllumajandustootmisele, maaelu arengu ja keskkonnakaitse toetusfondid peaksid looma eeldused lihatoodangu suurendamiseks Eestis.

2004.a I poolaastal suurenes liha ja lihasaaduste import Eestisse 17,6%. Eksport kasvas samal ajavahemikul 1,1%. Selle tulemusena kasvas liha ja lihasaaduste kaubavahetuse negatiivne saldo pea kaks korda. Seejuures vähenes pea olematuks liha ja lihatoodete eksport Eestist kolmandatesse riikidesse. Oluliselt aga kasvas veiseliha import EL-st.

Eesti lihasektori edasine käekäik sõltub suuresti Eesti siseturu arengust ja hinnatrendidest Euroopas. Tihe konkurents EL lihaturul muudab Eesti lihatööstuste läbimurde sinna raskeks. Kuigi liha tootmise maht katab praegu siseturu vajadusest ligi 80%, on edasiseks tootmise suurendamiseks vajalik väljapääs EL või kolmandate riikide turule, st oluliselt kasvatada ka eksporti. Väljapääsuks on ka liha tarbimise suurenemine siseturul, kuid see on võimalik vaid elanikkonna ostujõu jätkuva kasvu korral. 2004.a I poolaasta lõpuks oli Eesti keskmine netokuupalk tõusnud aastaga 7,7%, tarbijahinnaindeks 4,5% ning turistide arv suurenenud üle viiendiku, mis loob eelduse liha ja lihatoodete tarbimise kasvuks Eestis.