



EESTI KONJUNKTUURIINSTITUUT

ESTONIAN INSTITUTE
OF ECONOMIC RESEARCH

Rävala 6 19080 Tallinn Estonia tel 668 1242 fax 668 1240 e-mail eki@ki.ee

Eesti teraviljaturg saagiaastal 2005/2006

Tallinn
November 2006

Töö tellija: Põllumajandusministeerium

Vastutav täitja: Katrin Nittim

Eesti Konjunkturiinstituut
Rävala 6, 19080 Tallinn
Tel 668 1242
Fax 668 1240
E-mail: eki@ki.ee
<http://www.ki.ee>

Copyright © Eesti Konjunkturiinstituut

Sisukord

Sissejuhatus	5
Teravilja tootmine	7
Tootmise ja tarbimise bilanss	9
Teraviljasaaduste tootmine	10
Väliskaubandus.....	11
Hinnad	15
Maailmaturg	21
Kokkuvõte	23
Lisad	25

Sissejuhatus

Töö eesmärgiks on anda ülevaade Eesti teraviljasektori arengust saagiaastal 2005/2006 ja arengutrendidest lähitulevikus seostatult Euroopa Liidu ja maailmaturu arengutega.

Töös analüüsitakse:

- teravilja ja rapsi kasvupindasid, saake ja saagikust ning nende muutusi;
- teraviljatoodete tootmist;
- teravilja ja rapsi kokkuostuhindade, rapsi, teravilja ja –toodete ekspordi- ja impordihindade ning teraviljatoodete jaehindade muutusi;
- rapsi, teravilja ja -toodete väliskaubandust riigiti ja tooteliigiti;
- teraviljaturu ja rapsituru olukorda ja prognoose EL-s ja maailmas.

Töös on kasutatud ESA põllumajanduse, tööstuse ja väliskaubanduse statistika andmeid ja EKI vaatluste ja tarbijaküsitluste andmeid. Euroopa Liidu ja maailmaturu ülevaadete koostamisel on kasutatud Euroopa Komisjoni raporteid ja memosid, Saksamaa ZMP ja EL erinevate riikide hinnaraporteid.

Töö maht on 26 lehekülge.

Eesti teraviljaturg saagiaastal 2005/2006

Teravilja tootmine

Statistikaameti andmeil oli Eesti 2005. aasta teravilja **kogusaak** 760,1 tuhat tonni, mis on neljandiku võrra rohkem kui 2004. aastal. Enim, ligi poole võrra, suurenes suvinisu saak, odra saak oli veerandi võrra suurem kui 2004. aastal. Üle mitme aasta näitas suurenemist (+12,7%) ka rukki saak. Tagasimineku oli vaid tritiku ja segavilja saakides. Kuna kõigi viljade **kasvupinnad** peale suvinisu ja odra vähenesid, siis oli saakide suurenemine võimalik tänu **saagikuste** suurenemisele – odra saagikus suurenes võrreldes 2004. aastaga kümnendiku võrra, teistel viljadel üle 20%, veidi vähenes vaid tritiku saagikus. Keskmiselt suurenes teravilja kasvupind 2005. aastal 8,1% ning saagikus 15,6%.

Tabel 1

Teravilja kasvupind (ilma kaunviljata, tuh ha)

	2000	2001	2002	2003	2004	2005	2006*	Muutus 2006/2005, ±%
Kasvupind kokku	329,3	274,1	259,2	263,2	261,0	282,1	268,4	-4,9
sh - rukis	28,9	20,9	17,9	15,2	8,1	7,4	6,7	-9,5
- talinisu	21,7	25,5	27,8	25,5	23,2	19,6	24,4	24,5
- suvinisu	47,2	34,1	36,7	41,7	55,2	65,8	58,9	-10,5
- oder	165,1	134,3	130,0	131,4	127,2	144,2	138,3	-4,1
- kaer	53,3	48,1	35,2	36,5	35,4	33,7	32,2	-4,5
- tritik	...	4,2	5,3	7,2	6,5	6,2	2,6	-58,1
- muu	13,1	7,0	6,3	5,7	5,4	5,2	5,3	1,9

* esialgne
Allikas: ESA

Tabel 2

Teravilja kogusaak (aidakaalus, ilma kaunviljata, tuh t)

	2000	2001	2002	2003	2004	2005	2006*	Muutus 2006/2005, ±%
Teravili kokku	696,6	558,4	524,7	505,7	608,1	760,1	600,0	-21,1
sh - rukis	60,8	42,9	41,5	23,3	18,1	20,4	16,8	-17,6
- talinisu	51,5	57,3	74,0	45,1	66,5	71,4	205,0	-22,2
- suvinisu	95,3	75,7	74,4	99,7	130,1	192,0	288,1	-21,4
- oder	347,5	270,0	249,4	253,6	293,5	366,7	67,7	-19,6
- kaer	117,1	91,4	61,7	63,4	72,7	84,2	22,4	-11,8
- tritik	...	9,0	12,9	9,9	16,0	15,0		
- muu	24,4	12,1	10,8	10,7	11,2	10,4		

* esialgne
Allikas: ESA

Tabel 3

Teravilja saagikus (kasvupinnalt, aidakaalus, ilma kaunviljata, kg/ha)

	2000	2001	2002	2003	2004	2005	2006*	Muutus 2006/2005, ±%
Teravili kokku	2115	2037	2024	1922	2330	2694	2235	-17,0
sh - rukis	2104	2053	2313	1531	2228	2747	2506	-8,8
- talinisu	2373	2247	2666	1771	2869	3634	2460	-20,2
- suvinisu	2019	2220	2027	2394	2357	2917		
- oder	2105	2010	1919	1930	2307	2544	2080	-18,2
- kaer	2197	1900	1752	1738	2057	2496	2100	-15,9
- tritik	...	2145	2418	1387	2439	2430	2600	7,0

* esialgne

Allikas: ESA

Käesoleva aasta saagi suuruseks peaks tootjate ja Põllumajandusministeeriumi hinnangute kohaselt kujunema 600 tuhat tonni, mis on viiendiku võrra vähem kui eelmisel aastal. Seda nii mullusest mõnevõrra väiksema kasvupinna kui ka kuiva suve järel väiksemaks jäänud saagikuse (keskmiselt –17%) tõttu. Möödunudaastasest väiksemaks hinnatakse kõigi viljade saake. Põllumajandusuuringute Keskuse informatsiooni põhjal peaks aga toiduvilja kvaliteet olema tänavu parem kui eelmisel aastal, seda eriti taliviljadel, mille koristusaeg oli varasem, sest väidetavalt avaldas eelmise aasta vihmane suvi toiduvilja kvaliteedile rohkem halba mõju kui tänavune kuivus. Käesoleval aastal jäi tera väiksemaks ja seega ka saak tagasihoidlikumaks, kuid toiduviljale kehtestatud standarditele vastavat vilja on rohkem.

Oluliselt on Eestis viimastel aastatel arenenud ka **rapsikasvatus**. 2005. aasta rapsisaak oli viiendiku võrra suurem kui 2004. aastal ning üle kahe korra suurem kui 2000. aastal. Seda nii kasvupinna suurenemise kui ka saagikuse tõusu tõttu. Tänavune kasvupind oli mullusest küll viiendiku võrra suurem, kuid saagikust, mis regiooniti väga erinev nagu ka teraviljal, hinnati Eesti keskmiselt 1300-1400 kg/ha-le ehk viiendiku kuni veerandi võrra väiksemaks kui eelmisel aastal. Seetõttu jäi ka rapsi kogusaak esialgsetel andmetel sel aastal mullusest väiksemaks.

Tabel 4

Rapsi kasvupind, rapsiseemne saak ja saagikus (tuh ha, tuh t, kg/ha)

	2000	2001	2002	2003	2004	2005	2006*	Muutus 2006/2005, ±%
Kasvupind	28,8	27,5	32,9	46,3	50,4	46,6	55,8	19,7
Saak	38,6	41,3	63,9	69,2	68,6	83,1	78,0	-6,1
Saagikus	1339	1499	1944	1494	1362	1781	1400	-21,4

* esialgne

Allikas: ESA

Tootmise ja tarbimise bilanss

Saagiaastal 2005/2006 (01.07.2005-30.06.2006) oli teravilja toodang Eestis 760 tuhat tonni. Siseturu vajadus teravilja ja teraviljasaaduste osas (ümber arvestatuna teraks) oli 689 tuhat tonni – selle hulka kuulub toidu-, sööda- ja seemnevilja vajadus ning tööstusliku ümbertöötlemise kogus (tabel 5). Toiduvilja vajadus vähenes seoses teraviljatoodete tarbimise ning ka elanike arvu vähenemisega. Teravilja vajadus söödaks aga suurenes seoses söödakulu suurenemisega nii veistele kui sigadele (sellele viitab nuumloomade osatähtsuse suurenemine veiste arvus ning sigade keskmise tapakaalu suurenemine). Eesti oma teravilja toodang kattis siseturu vajaduse 110%-liselt. Lisaks sellele imporditi 118 tuhat tonni teravilja ja teraviljasaadusi (ümber arvestatuna teraks). Statistikaameti andmeil on teraviljaga **isevarustatuse tase** Eestis viimastel aastatel tänu headele saakidele pidevalt tõusnud (joonis 1).

Tabel 5

Teravilja ja teraviljasaaduste (ü.a.teraks) arvestuslik bilanss, tuh. t

	2001/ 2002	2002/ 2003	2003/ 2004	2004/ 2005	2005/ 2006*	2006/ 2007*
Toodetud (ilma kaunviljata)	558	525	506	608	760	600
Import	192	235	177	167	118	112
KOKKU RESSURSID	750	760	683	775	878	712
KASUTAMINE						
TARBIMINE	803	718	658	660	689	687
Toiduvajadus**	131	126	121	124	102	100
Tööstusl. ümbertöötlemine	37	25	35	45	41	41
Söödavajadus	578	502	438	427	480	480
Seemnevajadus	57	65	64	64	66	66
EKSPORT	24	28	17	25	193	25
KOKKU KASUTATUD	827	746	675	685	882	712
Varude muutus perioodi lõpus	-77	+14	+8	+90	-4	0

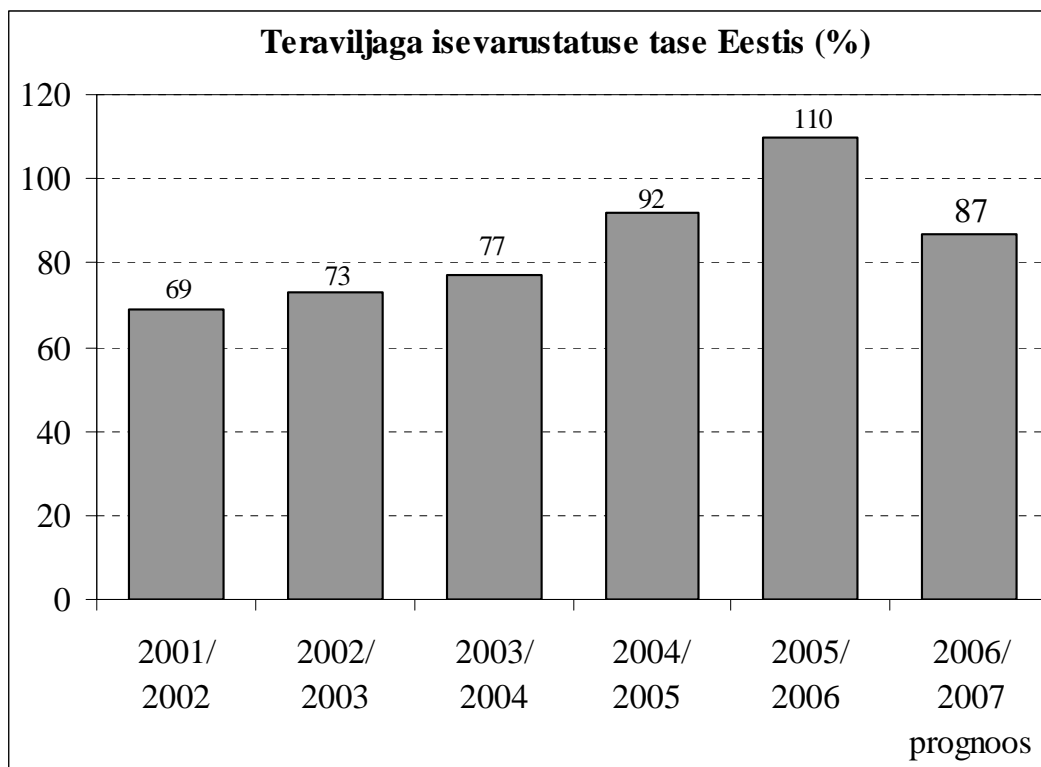
* hinnanguline

** toiduvajadus on arvatud elanike toiduostude ja mittekaubalise tarbimise alusel ESA leibkonnauuringute andmetel ning ü.a. teradeks. Tarbimises on sees ka Eestis mittekasvatatavad teraviljad (riis, mais, hirss, tatar). Allikad: ESA, EKI hinnangud

Saagiaastaks 2006/2007 (01.07.2006 – 30.06.2007) oleme prognoosinud siseturu mahu püsimum enam-vähem lõppenud saagiaasta tasemel. Võimalik on küll toiduvajaduse mõningane jätkuv vähenemine seoses teraviljatoodete tarbimise vähenemisega ja elanike arvu vähenemisega Eestis, kuid samal ajal on võimalik ka söödavajaduse mõningane suurendamine. Kuna 2006. aasta teraviljasaagi suurust prognoositakse viiendiku võrra väiksemaks kui 2005. aastal on käesoleval saagiaastal ilmselt paratamatu isevarustatuse taseme langus, seda siseturu mahu stabiilsena püsimise korral. Kui siseturu maht kujuneb suuremaks, siis

jääb isevarustatuse tase veelgi madalamaks. Eelmise saagiaasta suur ekspordimaht oli võimalik tänu heale viljasaagile. Tabelis 5 saagiaastaks 2006/2007 koostatud bilansis on ekspordi arvestatud eelnevatel aastatel väljakujunenud mahus. Seega kujuneb teravilja impordi vajaduseks vähemalt 112 tuhat tonni.

Joonis 1



Teraviljasaaduste tootmine

Kiirstatistika andmetel suurenes 2005. aastal võrreldes 2004. aastaga vaid rukkijahu **tootmine**, teiste põhiliste teraviljasaaduste toodang vähenes, eriti tangainete, jõusööda ja leiva-saiatoodete tootmine (tabel 6). Siiski ei saa nende esialgsete andmete põhjal teha mingeid järeldusi, sest Statistikaameti poolt avaldatud teraviljabilansid näitavad, vastupidi, söödakulu suurenemist. Ilmselt on seletus kiirstatistika ja lõpliku statistika andmebaaside erinevuses – paljud väikesed söödatootjad ei kuulu kiirstatistika esitavate ettevõtete ringi. Kui võrrelda kiirstatistika 2005. ja 2006. aasta 9 kuu kohta, siis siit nähtub, et 2006. aastal väheneb jõusööda tootmine veelgi. Samal ajal on aga pärast 2005. aasta head viljasaaki suurenenud toidujahu toodang. 2006. aastal on praktiliselt muutumatuks jäänud tangainete, pagaritoodete ja jahust kondiitritoodete toodangu mahud.

Tabel 6

Teraviljasaaduste tootmine Eestis 2000-2006.a (tuh t)

	2000	2001	2002	2003	2004	2005	2005 9 kuud	2006 9 kuud*
Toidujahu	30,3	41,0	65,2	67,2	63,9	62,8	44,3	48,8
- nisujahu	11,9	16,7	40,0	43,3	43,9	41,6	29,5	33,2
- rukkijahu	18,4	21,9	21,2	20,0	19,9	21,0	14,8	15,7
Tangained	1,0	2,8	2,2	2,4	2,9	1,4	1,1	1,1
Jõusööt	133,3	150,2	167,1	199,5	207,3	111,1	92,2	79,7
Leiva-saiatooted	76,5	76,3	77,2	72,4	72,8	62,0	46,5	46,9
Jahust kondiitritooted	4,4	6,0	7,4	7,9	9,0	7,5	5,5	5,4

*esialgsed andmed

Allikas: ESA

Väliskaubandus

2005. aasta hea viljasaagi järel vähenes teravilja ja teraviljatoodete põhiimport ümber arvestatuna teraks viiendiku võrra ehk 167 tuhandelt tonnilt saagiaastal 2004/2005 118 tuhande tonnini saagiaastal 2005/2006. Samal ajal suurenes teravilja ja teraviljatoodete põhieksport ümber arvestatuna teraks 7,7 korda ehk 25 tuhandelt tonnilt saagiaastal 2004/2005 193 tuhandele tonnile saagiaastal 2005/2006.

Teravilja ja teraviljasaaduste **impordikäive** oli saagiaastal 2005/2006 6% väiksem kui saagiaastal 2004/2005 ehk 826,6 miljonit krooni. Impordikäibe struktuuris suurenes oluliselt taigna- ja kondiitritoodete osatähtsus (52%-lt 62%-ni) ning kuna oli hea saagiaasta, siis vähenes teravilja osakaal (26%-lt 15%-ni). Kuna aga 2005. aasta saagis oli toiduvilja kvaliteediga vilja napilt, siis jahu ja tangainete osatähtsus impordikäibes on olnud stabiilsem. Sama on näha ka teravilja **koguselises impordis**. Kuna just nisu ja odra saagid olid 2005. aastal kõige suurema kasvuga võrreldes eelneva aastaga, siis vähenes nende import kõige rohkem. Kuid vähenesid ka teiste teraviljade ning nisu- ja rukkijahu impordikogused.

Õlikultuuride ja –saaduste impordikäive kasvas saagiaastal 2004/2005 võrreldes eelneva saagiaastaga ligi kolmandiku võrra. Seda peamiselt õlitaime seemnete impordikäibe arvel, millest omakorda 91% moodustas rapsiseemnete impordikäive. Rapsiseemnete import suurenes koguselisel võrreldes saagiaastaga 2003/2004 5 korda, järgneval 2005/2006 saagiaastal vähenes see aga uuesti 19 korda. See on seletatav nii 2005. aasta hea saagiga (saagi kasv 21%) kui ilmselt suuresti ka segadustega AS Werol Tehased juhtimises ja tootmistegevuses.

Kolmandiku võrra vähenes viimasel lõppenud saagiaastal ka õlikookide impordikäive. Üle poole impordikäibest moodustas taimeõli import.

Tabel 7

Teravilja ja teraviljasaaduste põhiimpordi käive ja selle struktuur Eestis 2003 – 2006

	Impordikäive (mln kr)			Impordi struktuur (%)		
	2003/ 2004	2004/ 2005	2005/ 2006	2003/ 2004	2004/ 2005	2005/ 2006
Teravili	231,4	230,6	120,5	29	26	15
Jahu, tangained	153,0	195,5	190,6	19	22	23
Taigna- ja kondiitritooted	414,2	454,6	515,5	52	52	62
KOKKU teravili ja -saadused	798,6	880,7	826,6	100	100	100
Õlitaimede seemned	88,9	232,5	39,3	20	40	12
Taimeõli	216,7	168,3	178,2	49	29	52
Õlikoogid	137,4	182,2	122,9	31	31	36
KOKKU õlikultuurid ja -saadused	443,0	583,0	340,4	100	100	100

Allikas: PM Kaubanduspoliitika büroo

Tabel 8

Teravilja põhiimport Eestis aastail 2001-2006 (tonnides)

	2001/ 2002	2002/ 2003	2003/ 2004	2004/ 2005	2005/ 2006	Muutus 05-06/04- 05, +%
Nisu	53 756	87 636	34 987	44 864	12 013	-73,2
Rukis	29 886	29 171	6 045	16 430	6 778	-58,7
Oder	4 744	17 825	21 792	9 522	894	-90,6
Kaer	2 719	740	1 261	1 266	592	-53,2
Nisujahu	29 392	9 230	11 456	14 145	12 722	-10,1
Rukkijahu	329	205	353	821	463	-43,6
Rapsiseemned	28 565	31 278	13 480	67 984	3 605	-94,7

Allikas: PM Kaubanduspoliitika büroo

Peamised teravilja **impordimaad** olid Eesti jaoks saagiaastal 2005/2006 lähinaabrid – Läti, Leedu, Soome ning rukki osas ka Saksamaa. Nisu, nisujahu ja kaera osteti valdavalt Lätist. Läti oli oluliseks impordimaaks ka rukki ja odra osas. Rukki peamiseks impordimaaks oli Eesti jaoks Saksamaa, rukkijahu osas Soome ja odra osas Leedu. Teistest maadest imporditud teravilja ja jahu kogused olid väikesed. Rapsiseemet osteti peamiselt Lätist ja Kasahstanist.

Tabel 9

Teravilja, jahu ja rapsiseemne impordi struktuur riigiti saagiaastal 2005/2006 (%)

Nisu		Nisujahu		Rukis		Rukkijahu		Oder		Kaer		Rapsiseeme	
12013 t		12722 t		6778 t		463 t		894 t		592 t		3605 t	
Läti	88	Läti	64	Saksamaa	43	Soome	88	Leedu	75	Läti	99	Läti	50
Saksamaa	6	Soome	33	Läti	34	Läti	7	Läti	24	Leedu	1	Kasahstan	48
Leedu	4	Leedu	2	Leedu	23	Rootsi	4					Saksamaa	1
Kasahstan	2					Leedu	1	teised	1			Leedu	1

Allikas: PM Kaubanduspoliitika büroo

Teravilja ja teraviljasaaduste **ekspordikäive** oli saagiaastal 2005/2006 eelmisest saagiaastast 3,4 korda suurem ulatudes 436,4 miljoni kroonini. Seejuures suurenes ekspordikäibes oluliselt teravilja osatähtsus (14%-lt 65%-le), vähenesid aga jahu ja tangainete ning taigna- ja kondiitritoote käivate osatähtsused, kuigi nende käibemahud suurenesid. Õlikultuuride ja -saaduste ekspordikäibest moodustas 2/3 taimeõli eksport, veidi alla kolmandiku õlitaime seemnete eksport ja vaid 5% õlikoogid.

Koguliselt eksporditi saagiaastal 2005/2006 tänu kahe viimase aasta headele saakidele kõiki teravilju ning ka enamikke tooteid kordades rohkem kui eelnevatel saagiaastatel. Rapsiseemnete eksport, mis saagiaastal 2004/2005 suurenes 1,8 korda, vähenes saagiaastal 2005/2006 samavõrra.

Tabel 10

Teravilja ja teraviljasaaduste põhieksporti käive ja selle struktuur Eestis 2003 – 2006

	Ekspordikäive (mln kr)			Ekspordi struktuur (%)		
	2003/ 2004	2004/ 2005	2005/ 2006	2003/ 2004	2004/ 2005	2005/ 2006
Teravili	22,3	18,2	282,2	29	14	65
Jahu, tangained	17,4	58,4	95,6	22	46	22
Taigna- ja kondiitritooteid	38,1	51,7	58,6	49	40	13
KOKKU teravili ja -saadused	77,8	128,3	436,4	100	100	100
Õlitaime seemned	142,2	117,7	122,6	37	27	28
Taimeõli	184,7	264,1	296,0	47	62	67
Õlikoogid	63,0	46,8	23,3	16	11	5
KOKKU õlikultuurid ja -saadused	389,9	428,6	441,9	100	100	100

Allikas: PM Kaubanduspoliitika büroo

Tabel 11

Teravilja põhieksport Eestis aastail 2001 - 2006 (tonnides)

	2001/ 2002	2002/ 2003	2003/ 2004	2004/ 2005	2005/ 2006
Nisu	2 941	7 895	8 711	0	59 803
Rukis	7 588	10 814	0	0	1 462
Oder	2	32	403	36	81 426
Kaer	4 822	1 370	0	7 244	20 146
Nisujahu	94	784	1 902	6 778	14 058
Jahu muust teraviljast	1 237	858	437	226	842
Kruubid, helbed	847	548	1 039	1 410	2 662
Linnased	3 628	1 637	642	4 281	3 753
Pagaritooted	1 032	1 400	1 655	1 378	2 190
Rapsiseemned	9 565	7 826	24 855	45 449	24 421

Allikas: PM Kaubanduspoliitika büroo

Peamisteks **eksporti sihtriikideks** olid nisu osas Holland, Taani ja Hispaania, odra ja kaera osas Holland ja Hispaania. Teraviljatooteid – nisujahu, kruupe ja helbeid müüdi valdavalt Läti ja Soome, vähem Poola, Leetu ja Kasahstani. Linnaseid eksporditi peamiselt Kasahstani ja Aserbaidžani, vähem Armeeniasse, Läti, Usbekistani ja Turkmenistani. Rapsiseemet viidi Soome, Taani ja Saksamaale, vähem Läti ja Leetu.

Tabel 12

Teravilja ja –toodete ning rapsiseemne ekspordi struktuur riigiti saagiaastal 2005/2006 (%)

Nisu		Nisujahu		Oder		Kaer		Kruubid, helbed		Rapsiseeme	
59803 t		14058 t		81426 t		20146 t		2662 t		24421 t	
Holland	77	Läti	43	Holland	50	Hispaania	65	Läti	80	Soome	48
Taani	11	Soome	39	Hispaania	49	Norra	18	Soome	16	Taani	33
Hispaania	6	Poola	13	teised	1	Taani	17	Leedu	2	Saksamaa	13
Rootsi	5	Leedu	4					Kasahstan	1	Läti	5
teised	1	teised	1					teised	1	Leedu	1

Allikas: PM Kaubanduspoliitika büroo

Hinnad

Teravilja **kokkuostuhindu** mõjutasid lõppenud saagiaastal (2005/2006) nii 2004. kui 2005. aasta head saagid, seda nii Eestis kui ka Kesk-Euroopas ja Ida-Euroopa suurtes viljatootmismaades. Teravilja hindade langus algas Euroopas 2004. aasta teisel poolel, mil suured saagid põhjustasid Euroopas teravilja ületootmise ja rekordiliseks paisusid ka sekumisvarud. Hinnalangus kestis 2005. aasta sügis-suveni. Eestis olid teravilja kokkuostuhinnad 2005. aasta I poolaastal kümnendiku kuni veerandi võrra madalamad kui 2004. aasta I poolaastal, saavutades madalaima taseme 2005. aasta sügiseks. Toidunisu tonni hind langes 1461 kroonini, toidurukkil 1432 kroonini, toidukaeral 1280 kroonini. Söödanisu hind oli madalaim septembris – 1313 kr/t, söödaodral juunis - 1339 kr/t, söödarukkil oktoobris – 1088 kr/t ja söödakaeral septembris – 1192 kr/t.

2005. aasta viljasaak oli Euroopa Liidus hea, kuigi veidi väiksem kui 2004. aastal. Samal ajal paisusid järjest suuremaks sekumisvarud. See kõik pidurdas saagiaastal 2005/2006 hinnatõusu. Eestis oli 2005. aastal viljasaak suurem kui 2004. aastal, kuid probleemiks oli vilja madal kvaliteet ja toiduvilja väike osatähtsus saagis. 2005. aasta lõpus toimus mõningane sesoonne teravilja kokkuostuhindade tõus, kuid 2006. aasta kevadkuudel püsisid toiduvilja hinnad Eestis siiski valdavalt stabiilsed. Kuna eksport järsult suurenes, tõusid söödavilja hinnad käesoleva aasta esimeses pooles veidi enam. Saagiaasta 2005/2006 keskmised teravilja kokkuostuhinnad, peale söödarukki ja kaera, olid madalamad kui saagiaastal 2004/2005.

Tabel 13

Saagiaasta keskmised teravilja kokkuostuhinnad Eestis (kr/t)

	2004/2005	2005/2006	Muutus ±%
Toidunisu	1751	1639	-6,4
Söödanisu	1560	1393	-10,7
Toidurukis	1756	1573	-10,4
Söödarukis	1328	1417	6,7
Toiduoder	-	1524	-
Söödaoder	1538	1400	-9,0
Toidukaer	1379	1544	12,0
Söödakaer	1270	1404	10,6

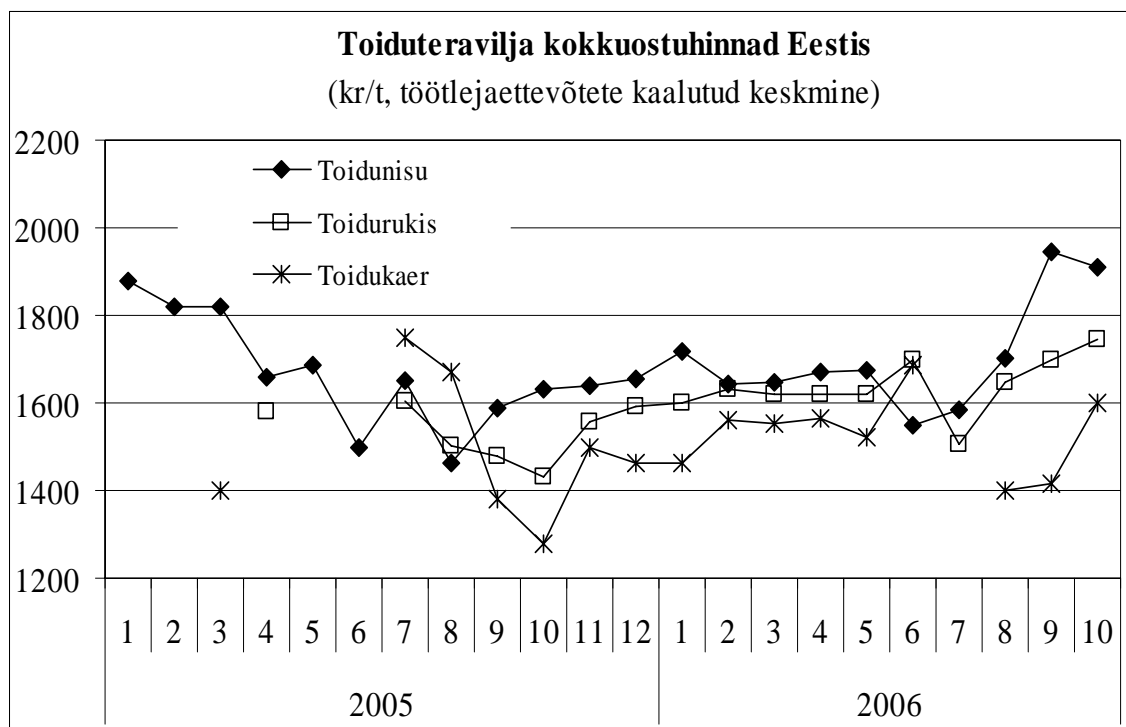
Allikas: EKI

2005. aastal ja ka 2006. aasta esimesel poolel olid ka teistes Euroopa maades teravilja hinnad suhteliselt stabiilsed või mõnevõrra tõusmas. Toidurukki hinnad olid Eestis kõrgemad kui naabermaades ja ka kaugemates Euroopa riikides. Toidunisu hind oli Eestis enam-vähem samal tasemel kui Leedus, Lätiga võrreldes aga ajuti, eriti 2006. aasta kevadkuudel, madalam. Eestist kallim oli toidunisu veel Poolas, odavam aga Saksamaal ja Ungaris. Söödaodra kokkuostuhind oli Eestis Saksamaast ja Poolast odavam, kuid kallim kui Lätis, Leedus ja Ungaris.

Käesoleva saagiaasta (2006/2007) teraviljasaagid jäid külma talve ja kuiva suve tõttu mullusest väiksemaks nii Eestis kui paljudes teistes Euroopa riikides. Euroopa Liidu 2006. aasta teraviljasaak on esialgsete hinnangute kohaselt 5% väiksem kui 2005. aastal, kuna keskmine saagikus vähenes 3%. Vähenesid kõigi teraviljade saagid peale kõvanisu ja odra. Kuid ekspertide arvates ei tule vaatamata väiksemale saagile viljast Euroopa Liidus puudust, kui ehk vaid kõrgekvaliteedilistest toidurukkist ja õlleodrast. Turusituatsioonile on pigem iseloomulik, et kõrgemate hindade ootuses ei too tootjad sügis-talvisel perioodil vilja turule. Probleem on aga toidunisu puudujäägis maailma mitmetes teistes regioonides. Seetõttu on teravilja hindade tõus käesoleva saagiaasta algusest kiirenenud.

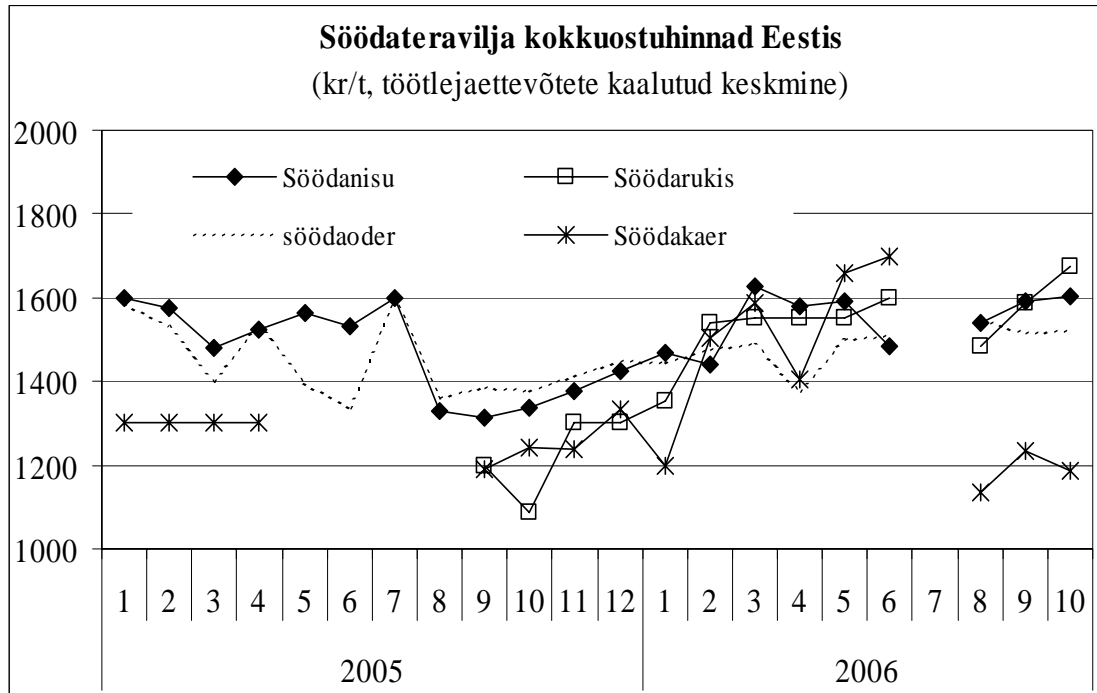
Eestis on teravilja hinnad viimastel kuudel tõusnud nagu ka lähiturgudel (eriti Poolas ja Saksamaal). Toidunisu kokkuostuhind on novembris Eestis kõrgem kui Ungaris ja Saksamaal, kuid madalam kui Leedus ja Poolas. Toidurukki hind on Eestist madalam vaid Lätis. Söödaodra hind on Eestis madalam Poolast ja Saksamaast ja hetkel enam-vähem samal tasemel Läti ja Leeduga. Võrreldes eespool märgitud madalaimate hindadega 2005. aasta sügisel olid viljade kokkuostuhinnad Eestis 2006. aasta oktoobriks tõusnud järgmiselt: enim tõusis söödarukki hind (1674 kroonini tonni kohta ehk 54%), toidunisu hind 1911 kroonini ehk 31%, toidukaeral 1600 kroonini ehk +25%, toidurukkil ja söödanisul +22% (vastavalt 1747 kroonini ja 1605 kroonini tonni kohta), söödaodral +13,5% ehk 1520 kroonini. Söödakaera hind oli kõrgeim juunis (1700 kr/t), kuid langes oktoobriks uuesti 1185 kroonini.

Joonis 2



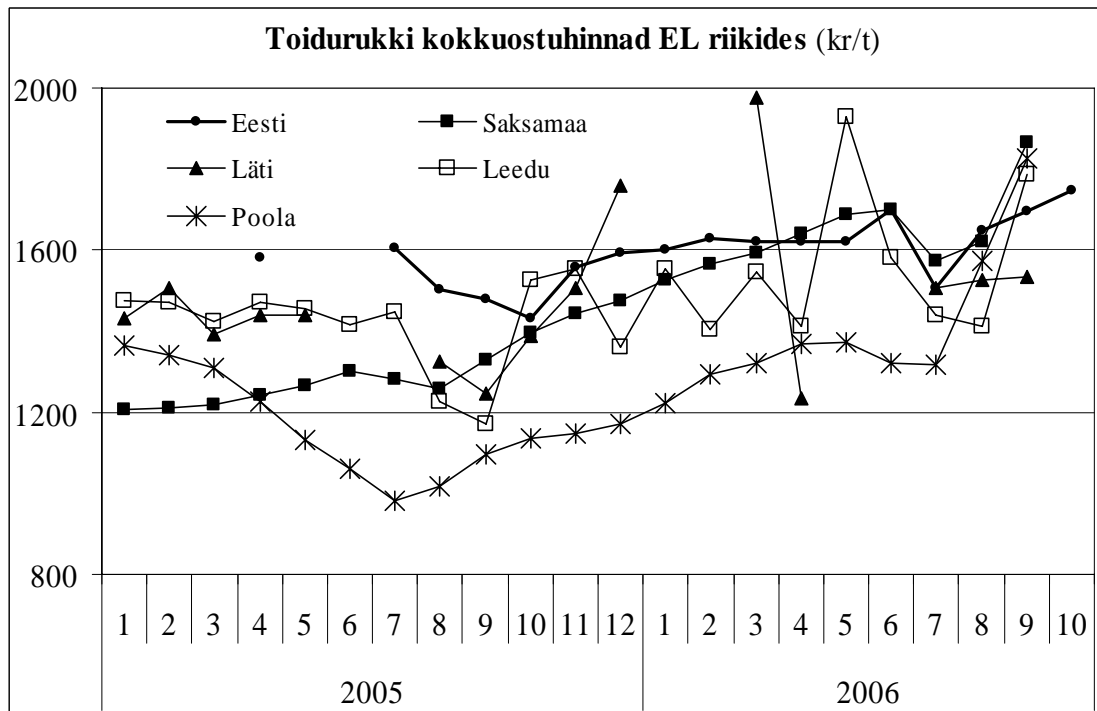
Allikas: EKI

Joonis 3



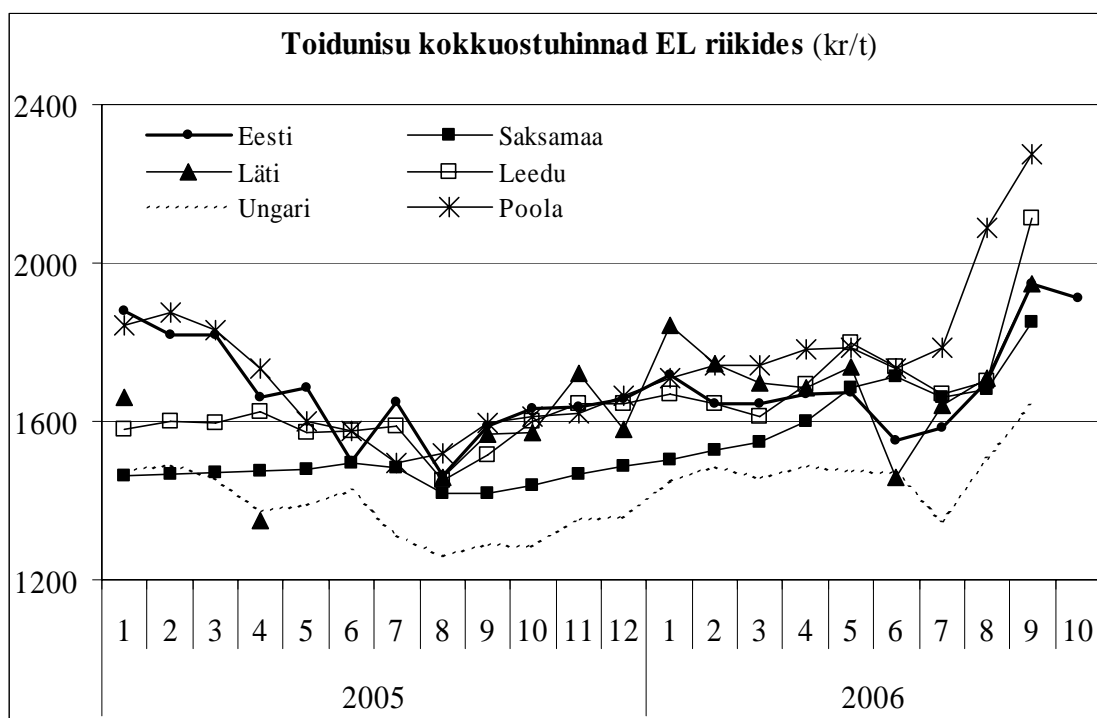
Allikas: EKI

Joonis 4



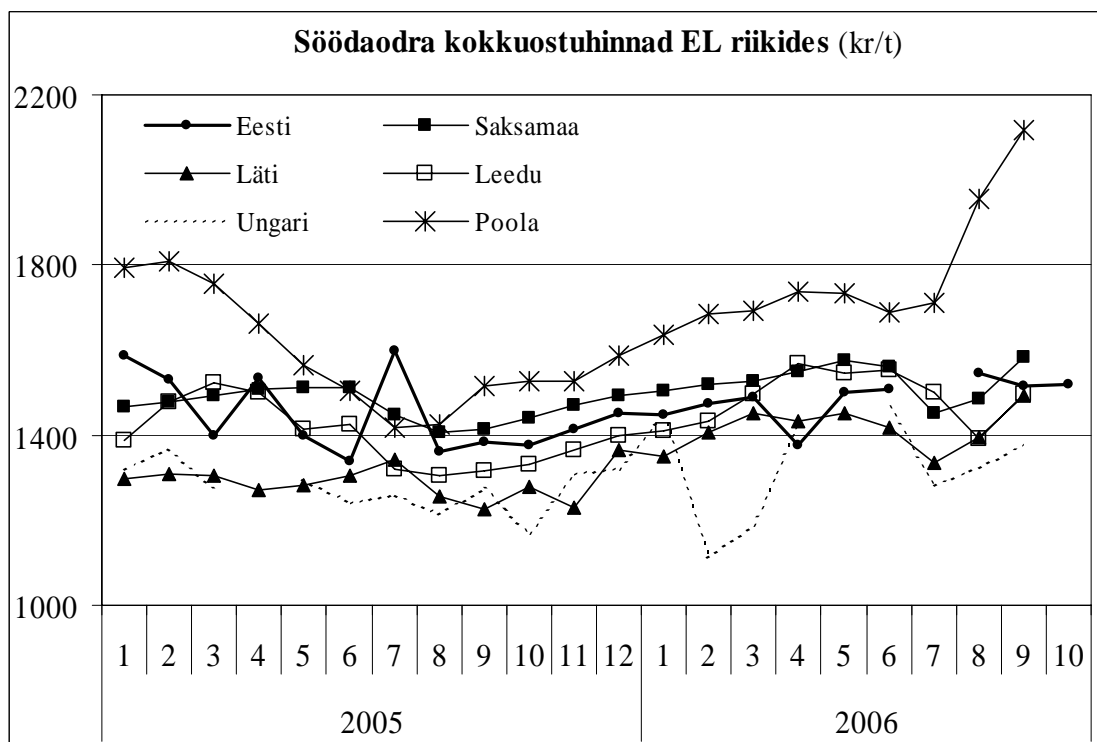
Allikas: AMISNET

Joonis 5

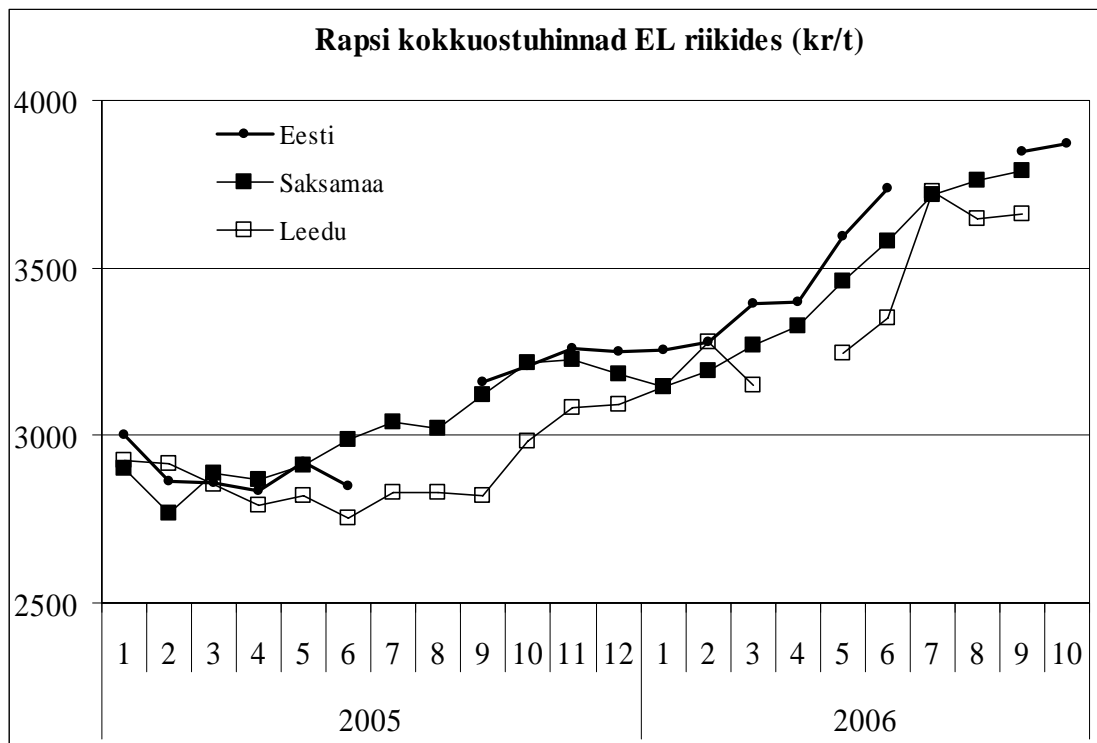


Allikas: AMISNET

Joonis 6



Allikas: AMISNET



Allikad: AMISNET, EKI

Nisu ja odra **impordihinnad** olid saagiaastal 2005/2006 rohkem kui kümnendiku võrra madalamad kui saagiaastal 2004/2005, kaera ja nisujahu impordihinnad alanesid vähem. Rukki import muutus ligi veerandi võrra kallimaks. Kuid kui saagiaasta arvestuses impordihinnad valdavalt alanesid, siis 2006. aasta 8 kuu keskmised hinnad näitavad juba teravilja ja jahu kallinemist.

Biokütuse toorainena kõikjal hinda läinud rapsi impordihind kallines poole võrra. Hea saagiaasta tõttu olid aga kõigi teraviljade impordikogused soodsatele hindadele vaatamata väiksemad kui eelmisel saagiaastal.

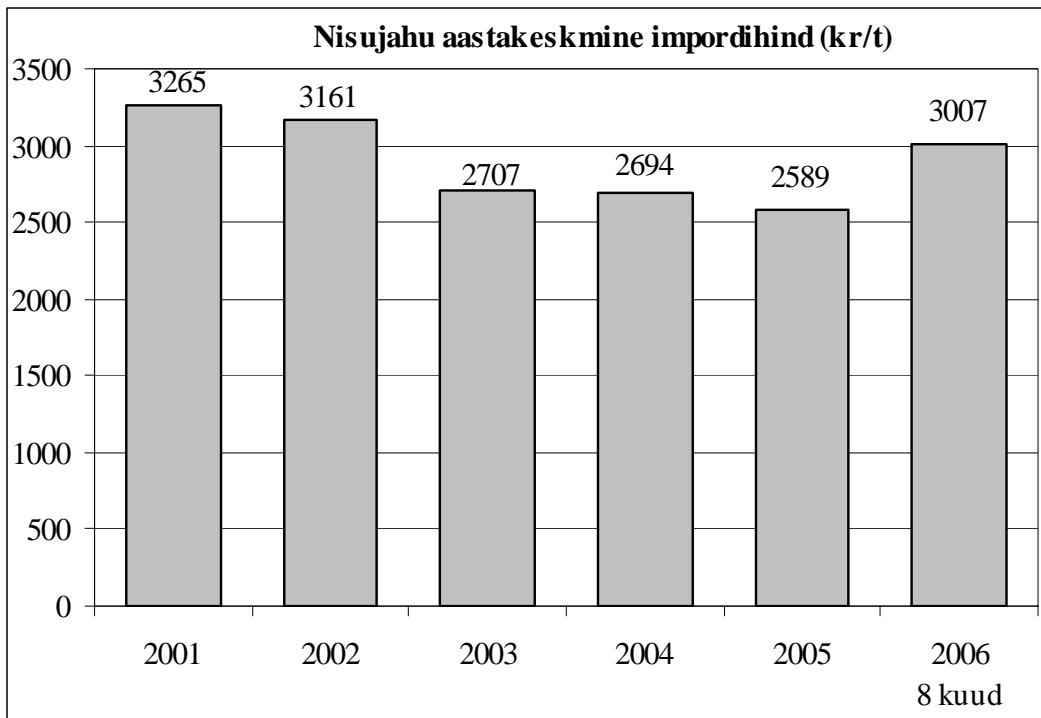
Tabel 14

Teravilja ja nisujahu saagiaasta keskmised impordihinnad (kr/t)

	2004/2005	2005/2006	Muutus ±%
Nisu	1837	1609	-12,4
Rukis	1502	1852	23,3
Oder	1727	1538	-10,9
Kaer	1545	1476	-4,5
Nisujahu	2937	2863	-2,5
Raps	3055	4610	50,9

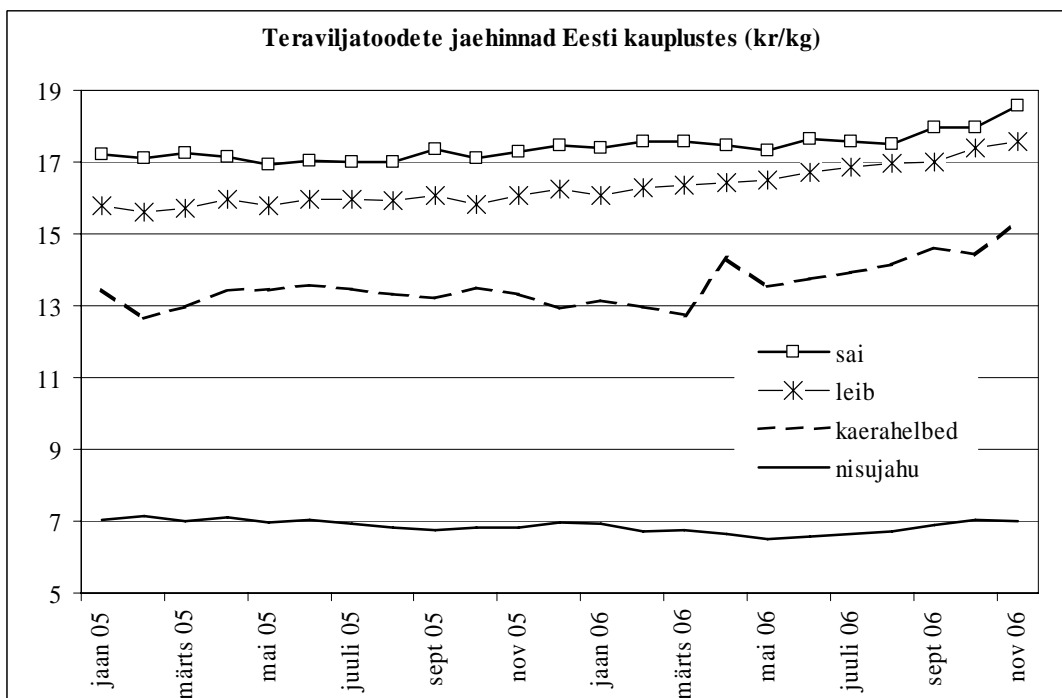
Allikas: PM Kaubanduspoliitika büroo

Joonis 8



Allikas: PM Kaubanduspoliitika büroo

Joonis 9



Allikas: EKI

Tabel 15

Teraviljatoodete saagiaasta keskmised jaehinnad Eestis (kr/kg käibemaksuga)

	2004/2005	2005/2006	Muutus ±%
Tallinna tavakauplustes			
Leib	16.73	16.92	1,1
Sai	18.07	17.74	-1,8
Nisujahu	7.58	7.42	-2,1
Kaerahelbed	13.95	13.87	-0,6
Eesti tavakauplustes			
Leib	15.81	16.20	2,5
Sai	17.25	17.34	0,5
Nisujahu	7.19	6.77	-5,8
Kaerahelbed	13.31	13.35	0,3
Eesti säästukauplustes (Säästumarket, T-Market)			
Leib	-	14.24	-
Sai	-	13.45	-
Nisujahu	-	3.73	-
Kaerahelbed	-	8.84	-

Allikas: EKI

Teraviljatoodete **jaehinnad** püsisid Eesti kauplustes saagiaastal 2005/2006 võrreldes sellele eelnenud saagiaastaga suhteliselt stabiilsetena. Enim tõusis leiva hind, kõige rohkem odavnes nisujahu Eesti tavakauplustes. Tallinna kauplustes on hinnad mõnevõrra kõrgemad kui Eestis keskmiselt. Kui senise hinnatõusu põhjuseks on olnud pigem sortimendi muutused ja tööjõu kallinemine, siis käesoleval sügisel lisandub siia ilmselt ka teravilja kui tooraine kallinemise mõju. Viimase aasta jooksul on hinnatõus märgatavalt kiirenenud. 2006. aasta novembris on võrreldes 2005. aasta novembriga Eesti tavakauplustes kaerahelbed 15,3% kallimad, leib on kallinenud 9,3%, sai 7,5% ja nisujahu 2,9%. Samas piirab hinnatõusu kiiremat tempot teraviljatoodete tarbimise pidev vähenemine. ESA pereuuritud näitavad, et Eesti perede kodune teraviljatoodete tarbimine ühe pereliikme kohta ümber arvestatuna terale on vähenenud juba pikemat aega - viimastel aastatel on vähenemine olnud 3-4 kg inimese kohta igal aastal.

Maailmaturg

Maailm

USA Põllumajandusministeeriumi (USDA) oktoobrikuiste hinnangute kohaselt kujuneb saagiaasta 2006/2007 maailma teraviljasaagi suuruseks 1,55 miljardit tonni, mis on 2,7% väiksem kui saagiaastal 2005/2006 (1,59 miljardit tonni). Saagiaasta 2006/2007 teravilja vajaduseks kogu maailmas prognoositakse 1,62 miljardit tonni (saagiaastal 2005/2006 oli see 1,61 miljardit tonni).

Maailma nisusaagi suuruseks saagiaastal 2006/2007 on esialgseil hinnanguil 585 miljonit tonni ehk 5,5% vähem kui saagiaastal 2005/2006 (618,8 miljonit tonni). Rahvusvaheline Teraviljanõukogu on hinnanud maailma nisuvarede praegust seisut viimase 25 aasta madalaimaks. Odrasaagiks prognoositakse käesoleval saagiaastal 138 miljonit tonni ehk sama palju kui eelmisel saagiaastal. Maailma kaerasaak kujuneb käesoleval saagiaastal eelmisest 1,3% suuremaks (23,8 miljonit tonni), rukkisaak aga 13,9% väiksemaks (12,7 miljonit tonni).

Kuna **USA**-s oli nisu saak kehvade ilmastikuolude tõttu tagasihoidlik ja kvaliteet madal, siis on see põhjustanud nisu hindade tõusu. Nüüdseks on koguni tekkinud olukord, et USA-s nisuhinnad kõrgemad kui Euroopa Liidus, mida pole kaua olnud.

Kanadas oli saagikoristus sel aastal edukas. **Hiinas** ja **Austraalias** on viimase 100 aasta tõsisemad põud, mistõttu nisu eksporditakse tavalisest kogusest umbes neljandik ning ka odra kasvuks on ilmastikutingimused kehvad olnud. Hinnad neis piirkondades tõusevad. **Argentiinas** on samuti saak väike. **Brasiilias** on probleemiks külmad ilmad ning sealsed viljaostjad on sunnitud teravilja importima Argentiinast, kel endalgi varud väikesed.

Ukraina teraviljatoodangu prognoos 2006. aastaks on 35,1 mln tonni, mis on 7,7% vähem kui 2005. aastal (38 miljonit tonni). Nisusaagiks hinnatakse 14,3 miljonit tonni. Esialgseil hinnanguil loodetakse käesoleval saagiaastal eksportida 13 miljonit tonni vilja. Vilja varud ladustavates ja töötlevates ettevõtetes olid 1. oktoobri seisuga 26% väiksemad kui möödunud aastal samal ajal. 2006. aasta jaanuari – septembri keskmine vilja kokkuostuhind neis ettevõtetes oli 12,7% kõrgem kui 2005. aasta samal perioodil. Hinnatõus on tingitud nii maailma toiduvilja toodangu vähenemisest kui ka pingelisest olukorrast Ukraina enda teraviljaturul seoses valitsuse korraldusega riikliku viljareservi loomiseks (milleks osteti selle aasta saagist 400 tuhat tonni toiduvilja). Lisaks sellele on pakkumise kindlustamiseks siseturul litsentseeritud nisu ja rukki eksport, kuid litsentse ei ole seni väljastatud. Ekspordi kvoodid on väljatöötamisel. See on tekitanud viivitusi teravilja ekspordimiseks laevade lastimisel sadamates. Esialgu ei ole teada, millal pingeline olukord laheneb. Sellest saab kasu Venemaa, kes saab samal ajal lihtsamalt eksportida.

Ülemaailmset suurt nõudlust toidunisu järele kasutab ära ka **Kasahstan**, kes hinnangute kohaselt suudab riigist välja müüa 3-4 miljonit tonni toidunisu.

Venemaa teraviljatoodangut 2006. aastal hinnatakse 73 miljonile tonnile, millest jätkub oma maa toidu- ja söödavajaduseks käesoleval saagiaastal ning mis võimaldab lisaks sellele eksportida 9-10 miljonit tonni vilja. 2005. aastal oli viljasaak Venemaal 78,2 mln tonni, millest eksporditi 13 mln tonni.

Euroopa Liit

COCERALi septembrikuus antud hinnangute kohaselt on Euroopa Liidu 25 liikmesriigi 2006. aasta teraviljasaagi suuruseks 240,9 miljonit tonni, mis on 5% vähem kui 2005. aastal (253,5 miljonit tonni). Teravilja kasvupind oli 2% väiksem kui mullu ja keskmine saagikus langes 3%. Sealhulgas on võrreldes 2005. aastaga suurenenud vaid odra (+3,2%) ja durumnisu (+1,2%) saagid. Vähenenud on aga tritiku (-14%), rukki (-13,8%), maisi (-

9,8%) ja nisu (-5,5%) saagid (vt. ka lisa 1). Saakide vähenemise põhjuseks on suvine põud ja koristusaegsed vihmad enamikus liikmesriikides. Sellest tulenevalt jäid saagikuse näitajad madalaks (Poolas näiteks saagikus -14,3% ja teravilja saak -18%) ja ka saagid väikeseks. Komisjoni hinnangute kohaselt ühenduses siiski teravilja puudust ei ole, probleemid on vaid piirkondlikud ja neid on võimalik lahendada impordi abil. Pakkumine on aga väike õlleodra ja kõrgekvaliteedilise toidurukki osas. Siiski tõusevad nii nisu kui odra hinnad. Hinnatõusu tekitab teraviljasaakide vähenemine mitte ainult Euroopa Liidus, vaid ka mitmetes teistes maailma regioonides. Kuna EL turg on seotud maailmaturu hindadega, siis on probleem toidunisu puudujäägis maailmaturul, mitte EL-is.

Eesti naaberriigis **Soomes** saadi 2006. aastal esialgsete kokkuvõtete kohaselt oodatust parem viljasaak, seda nii koguseliselt (3,8 miljonit tonni) kui kvaliteedi poolest (toiduvilja kvaliteediga on 41% kogu nisusaagist ja peaaegu kogu rukkisaak). Seejuures talinisu saagikus oli keskmisest väiksem, suvinisul aga 10 viimase aasta keskmisest suurem. Nisusaagi suurus oli 680 tuhat tonni. Rukkisaak (51 tuhat tonni) oli möödunudaastasest suurem ning saagikus keskmine. Õlleotra saadi veerandi võrra vähem kui mullu, 470 tuhande tonnise saagist oli linnasteks kõlblikku otra vaid kolmandik. Söödaotra koristati 1,5 miljonit tonni ja kaera 1 miljon tonni.

Euroopa Komisjoni teravilja komitees on päevakorral ka komisjoni määruse eelnõu, millega sätestatakse teravilja müük biokütuste tootmiseks – kuidas kindlustada, et kütuste tarbeks kasutatakse ainult toiduks ja söödaks mitte kõlblikku vilja, kuidas reguleerida biogaasi tootjate ligipääsu sekkumiskokkuostu viljale, kuidas fikseerida kütusteks müüdava vilja turuhind jne.

Biokütuste nõudluse kasv põhjustab suurt nõudlust rapsiõli järele. Nii Euroopas kui maailmas laieneb **rapsikasvatus**. Euroopa Liidus suurenes rapsi kasvupind 2006. aastal 5,5%, kuna aga saagikus vähenes 5,2%, siis oodatav kogusaak on COCERALi septembrikuus antud hinnangute kohaselt 15,4 miljonit tonni, mis on 0,1% väiksem kui 2005. aastal.

Kokkuvõte

Statistikaameti andmeil oli 2005. aasta teravilja kogusaak 760,1 tuhat tonni, mis on neljandiku võrra suurem kui 2004. aastal. Keskmiselt suurenes teravilja kasvupind 2005. aastal 8,1% ning saagikus 15,6%.

Saagiaasta 2006/2007 saagi suuruseks kujuneb hinnangute kohaselt 600 tuhat tonni, mis on viiendiku võrra väiksem kui eelmisel aastal. Seda nii mullusest 5% väiksema kasvupinna kui ka keskmiselt 17% väiksema saagikuse tõttu. Siiski on tänavu rohkem toiduvilja nõuetele vastava kvaliteediga vilja.

2005. aasta rapsisaak oli viiendiku võrra suurem kui 2004. aastal. Seda nii kasvupinna suurenemise kui ka saagikuse tõusu tõttu. Tänavune kasvupind on mullusest küll viiendiku võrra

suurem, kuid saagikus väiksem, mistõttu jääb ka rapsi kogusaak sel aastal mullusest väiksemaks.

Eesti oma teravilja toodang kattis siseturu vajaduse 2005/2006 saagiaastal 110%-liselt. Teravilja ja teraviljatoodete põhiimport ümber arvestatuna teraks vähenes viiendiku võrra ehk 167 tuh tonnilt saagiaastal 2004/2005 118 tuh tonnini saagiaastal 2005/2006. Samal ajal suurenes teravilja ja teraviljatoodete põhieksport ümber arvestatuna teraks 7,7 korda ehk 25 tuh tonnilt saagiaastal 2004/2005 193 tuh tonnile saagiaastal 2005/2006.

Teravilja ja teraviljasaaduste impordikäive oli saagiaastal 2005/2006 6% väiksem kui saagiaastal 2004/2005 ehk 826,6 miljonit krooni. Impordikäibe struktuuris suurenes oluliselt taigna- ja kondiitritoodete osatähtsus (52%-lt 62%-ni) ning kuna oli hea saagiaasta, siis vähenes teravilja osakaal (26%-lt 15%-ni). Kuna aga 2005. aasta saagis oli toiduvilja kvaliteediga vilja napilt, siis jahu ja tangainete osatähtsus impordikäibes on olnud stabiilsem.

Teravilja ja teraviljasaaduste ekspordikäive oli saagiaastal 2005/2006 eelmisest saagiaastast 3,4 korda suurem moodustades 436,4 miljonit krooni. Seejuures suurenes ekspordikäibes oluliselt teravilja osatähtsus (14%-lt 65%-le). Vähenesid aga jahu ja tangainete ning taigna- ja kondiitritoodete käivete osatähtsused ja seda vaatamata nende käibe mahu suurenemisele.

Kuna 2006. aasta viljasaak on Eestis möödunudaastasest väiksem, siis langeb ka käesoleva saagiaasta teraviljaga isevarustatuse tase hinnanguliselt alla 90%.

2006. aastal on teravilja hinnad tõusutendentsil, seda nii Eestis kui mujal Euroopas, sest käesoleva saagiaasta teraviljasaagid jäid külma talve ja kuiva suve tõttu mullusest väiksemaks paljudes Euroopa riikides. Euroopa Liidu 2006. aasta teraviljasaak on esialgsete hinnangute kohaselt 5% väiksem kui 2005. aastal, kuna keskmine saagikus vähenes 3%. Vähenesid kõigi teraviljade saagid peale kõvanisu ja odra.

Teravilja ja jahu hindade tõus on tinginud ka teraviljatoodete jaehindade tõusu.

EL-25 teravilja ja rapsi saagid ja prognoosid

Pind tuhat ha		2005	2006 prognoos	2006/2005 %
Saagikus ts/ha	Saak tuhat t			
NISU	pind	19264	19084	-0,9
	saagikus	59,9	57,1	-4,7
	saak	115316	108953	-5,5
DURUM	pind	3385	3097	-8,5
	saagikus	22,3	24,7	10,8
	saak	7556	7650	1,2
ODER	pind	13184	13046	-1,0
	saagikus	40,1	41,8	4,2
	saak	52883	54554	3,2
MAIS	pind	5910	5707	-3,4
	saagikus	81,3	75,9	-6,6
	saak	48046	43339	-9,8
RUKIS	pind	2496	2433	-2,5
	saagikus	30,6	27,1	-11,4
	saak	7645	6588	-13,8
KAER	pind	2661	2676	0,6
	saagikus	28,5	27,5	-3,5
	saak	7570	7366	-2,7
SEGAVILI	pind	1575	1557	-1,1
	saagikus	28,5	24,9	-12,6
	saak	4490	3872	-13,8
TRITIK	pind	2429	2260	-7,0
	saagikus	41,1	38,0	-7,5
	saak	9989	8588	-14,0
KOKKU	pind	50904	49861	-2,0
	saagikus	49,8	48,3	-3,0
	saak	253495	240911	-5,0
RAPSISEEME	pind	4770	5034	5,5
	saagikus	32,4	30,7	-5,2
	saak	15459	15442	-0,1

Allikas: COCERAL (sept 2006)

EL riikide pakkumised teravilja sekkumisostuks 01.07.2005-02.07.2006 (tonnides)

	EL-25	Tšehhi	Eesti	Leedu	Ungari
Kokku pakutud	9 552 243	540 976	24 314	74 593	4 382 686
%	100	6	0	1	46
Nisu	3 121 270	243 095	793	9 363	1 020 407
Oder	2 530 901	173 025	23 521	65 230	102 740
Mais	3 899 455	124 856	0	0	3 258 921
Sorgo	618	0	0	0	618

	Slovakkia	Poola	Belgia	Taani	Saksamaa
Kokku pakutud	514 697	818 284	6 347	32 158	1 878 444
%	5	9	0	0	20
Nisu	149 896	570 355	0	16 816	609 175
Oder	44 527	142 847	6 347	15 342	1 269 269
Mais	320 275	105 082	0	0	0

	Suurbritannia	Prantsusmaa	Austria	Soome	Rootsi
Kokku pakutud	14 886	652 030	209 068	318 443	85 317
%	0	7	2	3	1
Nisu	0	322 878	64 034	54 295	60 163
Oder	14 886	329 152	54 713	264 148	25 154
Mais	0	0	90 321	0	0

Märkus: Teised EL riigid ei ole pakkumisi esitanud

Allikas: Euroopa Komisjon