



# TERAVILJATURG

AASTA 2012



HINNAUURING

---

# AGRISEIRE

---

TNS EMOR

Uuringu eri etappides osalesid ja olid vastutavad:  
Kaidi Reedi, Aivar Voog, Maire Nõmmik

Tellijapoolne kontaktisik: Aleksander Vukkert

**AS Emor**

Tammsaare Ärikeskus  
A. H. Tammsaare tee 47  
11316 Tallinn

t: +372 626 8500

f: +372 626 8501

[emor@emor.ee](mailto:emor@emor.ee)

[www.emor.ee](http://www.emor.ee)

Töö on teostatud Eesti Põllumajandusministeeriumi tellimusel.

©TNS Emor

# SISUKORD

Sissejuhatus .....	3
<b>Teravilja ja teraviljasaaduste tootmine ja kasutamine</b>	
Teravilja ja teraviljasaaduste tootmine ja kasutamine.....	4
Tabel 1: Teravilja kasvupind Eestis 2009-2012 .....	6
Tabel 2: Teravilja kogusaak Eestis 2009-2012.....	6
Tabel 3: Teravilja saagikus Eestis 2009-2012 .....	7
Tabel 4: Rapsi kasvupind, rapsiseemne saak ja saagikus Eestis 2009-2012 .....	7
Tabel 5: Teravilja ja rapsiseemne kokkuost Eestis 2009-2012.....	8
Tabel 6: Teraviljatoodete tootmine Eestis 2010-2012.....	8
Joonis 1: Teraviljatoodete tootmine aastatel 2008-2011 .....	8
Tabel 7: Teravilja ja teraviljasaaduste bilanss saagiaastate lõikes.....	9
Joonis 2: Teravilja ressurss ja selle kasutamine Eestis saagiaastate lõikes .....	10
Joonis 3: Teravilja tarbimine elaniku kohta Eestis saagiaastate lõikes.....	10
<b>Teravilja ja teraviljatoodete hinnad</b>	
Teravilja ja teraviljatoodete hinnad .....	11
Tabel 8: Teravilja ja rapsiseemne aasta keskmised kokkuostuhinnad Eestis 2009-2012 .....	12
Joonis 4: Toiduteravilja kokkuostuhind Eestis aastatel 2008-2012.....	12
Joonis 5: Söödateravilja kokkuostuhind Eestis aastatel 2008-2012 .....	13
Joonis 6: Toidunisu kokkuostuhinnad Eestis, lähiriikides ja EL-is 2008-2012 .....	14
Joonis 7: Toidurukki kokkuostuhinnad Eestis, lähiriikides ja EL-is 2008-2012 .....	14
Joonis 8: Söödakaera kokkuostuhinnad Eestis, lähiriikides ja EL-is 2008-2012 .....	15
Joonis 9: Söödanisu kokkuostuhinnad Eestis, lähiriikides ja EL-is 2008-2012.....	15
Joonis 10: Söödaodra kokkuostuhinnad Eestis, lähiriikides ja EL-is 2008-2012 .....	16
Joonis 11: Teravilja rahvusvahelised kokkuostuhinnad .....	16
Joonis 12: Rapsi rahvusvahelised kokkuostuhinnad .....	17
Tabel 9: Teraviljatoodete aasta keskmised jaehinnad Eesti kauplustes 2009-2012.....	18
Joonis 13: Leiva ja saiatoodete keskmiste jaehindade dünaamika Eesti kauplustes jaanuar 2011 – 2013 .....	18
Joonis 14: Toidunisu kokkuostuhinna ning saia jaehinna dünaamika Eestis jaanuar 2011 – 2013.....	18
Joonis 15: Nisujahu jaehinnad lähiriikide pealinnades 2011-2012 .....	19
Joonis 16: Röstsiaia jaehinnad lähiriikide pealinnades 2011-2012 .....	19
Joonis 17: Spagettide jaehinnad lähiriikide pealinnades 2011-2012 .....	20
Joonis 18: Kellogg's Original maisihelveste jaehinnad lähiriikide pealinnades 2011-2012.....	20
Joonis 19: Rapsiõli jaehinnad lähiriikide pealinnades 2011-2012.....	21
Tabel 10: Teraviljatoodete ja toiduõli keskmised jaehinnad Euroopa pealinnade supermarketites detsembris 2012.....	21

## **Eksport ja import**

Eksport ja import.....	22
Joonis 20: Teravilja ja teraviljasaaduste eksport ning import aastatel 2008-2012.....	24
Joonis 21: Teravilja ja teraviljatoodete ekspordi- ja impordikäive aastatel 2008-2012 .....	24
Tabel 11: Teravilja ja teraviljasaaduste ning õlikultuuride ja nende saaduste põhieksporti käive ja struktuur Eestis aastatel 2010-2012.....	25
Tabel 12: Teravilja ning rapsi keskmised ekspordi ühikuhinnad aastatel 2009-2012 .....	25
Joonis 22: Teravilja ja rapsi ekspordihindade muutus aastatel 2008-2012 .....	25
Tabel 13: Teravilja ja teraviljasaaduste ning õlikultuuride ja nende saaduste põhieksport Eestis aastatel 2009-2012.....	26
Joonis 23: Teraviljade ekspordikogused aastatel 2008-2012.....	26
Joonis 24: Teraviljatoodete ekspordikogused aastatel 2008-2012.....	27
Joonis 25: Rapsiseemne ja õlitoodete ekspordikogused aastatel 2008-2012 .....	27
Tabel 14: Teravilja ja teraviljatoodete ekspordi struktuur riikide lõikes 2012. aastal.....	28
Tabel 15: Teravilja ja teraviljasaaduste ning õlikultuuride ja nende saaduste põhiimpordi käive ja struktuur Eestis 2010-2012 .....	29
Tabel 16: Teravilja ning rapsi keskmised impordi ühikuhinnad 2009-2012 .....	29
Joonis 26: Teravilja ja rapsi impordihindade muutus aastatel 2008-2012 .....	29
Tabel 17: Teravilja ja teraviljasaaduste ning õlikultuuride ja nende saaduste põhiimport Eestis aastatel 2009-2012 .....	30
Joonis 27: Teraviljade impordikogused aastatel 2008-2012.....	30
Joonis 28: Teraviljatoodete impordikogused aastatel 2008-2012.....	31
Joonis 29: Rapsiseemne ja õlitoodete impordikogused aastatel 2008-2012.....	31
Tabel 18: Teravilja ja teraviljatoodete impordi struktuur riikide lõikes 2012. aastal .....	32

## **Trendid Euroopa Liidus**

Trendid Euroopa Liidus .....	33
Tabel 19: Teravilja kasvupind, saagikus ja saak Euroopa Liidus aastal 2012 ja prognoos aastaks 2013 .....	34

## **Maailmaturu trendid**

Maailmaturu trendid.....	35
Tabel 20: Teravilja ja õlitaimede seemnete tootmine ja tarbimine maailmas saagiaastate lõikes .....	36

Kokkuvõte.....	37
----------------	----

# Sissejuhatus

Käesolev aruanne annab ülevaate Eesti teraviljaturust aastal 2012 võrrelduna eelnevate perioodidega ja Euroopa ning muu maailmaga.

Aruandes antakse ülevaade teravilja ja rapsi kasvupinnast, saagist ja saagikusest. Käsitletakse ka teravilja kokkuostuhindu, teraviljatoodete jaehindu ja teravilja, teraviljatoodete ning rapsi ekspordi ja importi.

Täiendavalt esitatakse veel Euroopa teraviljaturu arengute ülevaade 2012. aastast, prognoos 2013. aastaks ning pikem prognoos aastani 2022. Ülevaade esitatakse sarnasel kujul ka maailma teraviljaturu trendide kohta.

Töös on allikatena kasutatud Statistikaameti andmebaase, Eesti Konjunkturiinstituudi kogutud andmeid ja USDA, OECD-FAO, Euroopa Komisjoni ning Põllumajandusministeeriumi andmeid.

# **Teravilja ja teraviljasaaduste tootmine ja kasutamine**

# Teravilja ja teraviljasaaduste tootmine ja kasutamine

## Teravilja ja rapsi kasvupind, saak ja saagikus

Hoolimata põuast mõningates Euroopa piirkondades ja USA-s oli Eestis ja ka teistes Baltimaades teraviljasaak väga hea. Eestis koguni nii hea, et sellest kõrgemat saaki võis näha viimati 1984. aastal.

2012. aastal vähenes Statistikaameti esialgsete andmete põhjal teravilja kasvupind 2,2% ehk 290,6 tuhande hektarini (tabel 1). Siinkohal vähenes suviteravilja kasvupind 9,6% ehk 204,4 tuhande hektarini, kuid taliteravilja kasvupind seevastu hoopis kasvas 21,6% 86,2 tuhande hektarini. Enim on vähenenud suvinisu kasvupind vastavalt 14,8 tuhande hektari võrra ehk 19,6%, jõudes 60,8 tuhande hektarini, kuid vähenes 9,1 tuhande hektari võrra ehk 7,7% ka suviadra kasvupind, mis esialgsetel hinnangutel oli 2012. aastal 108,9 tuhat hektarit. Kõige enam laienes talinisu kasvupind, vastavalt 10,7 tuhande hektari võrra ehk 20,3%, mis tähendab, et 2012. aastal kasvas talinisu esialgsetel andmetel 63,5 tuhande hektari suurusel pinnal.

Hoolimata teravilja kasvupinna mõningasest vähenemisest 2012. aastal oli aasta teraviljakasvatuseks soodne, mistõttu kasvas nii teravilja saagikus 31,6% kui ka kogusaak 28,8% (tabel 2 ja 3). Teravilja kogusaak oli 2012. aastal 993,8 tuhat tonni, millest 613,8 tuhat tonni (+8,2%) oli suviteravilja ja 380 tuhat tonni (+86%) taliteravilja saak.

Rapsi kasvupind Eestis on jõudsalt kasvanud 90ndate aastate keskpaigast alates, kuid viimasel kahel aastal on näha rapsi kasvupinna mõningast vähenemist – 2011. aastal 9,4% ja 2012. aastal 3,4% (tabel 4). Sellegipoolest jätkab rapsi kogusaak kasvamist suurenenud saagikuse arvelt. Võrreldes 2011. aastaga kasvas rapsi saagikus 16,8% 1892 kilogrammile hektari kohta ja kogusaak oli seega 162,6 tuhat tonni, mis on 12,8% enam kui 2011. aastal.

## **Teravilja ja rapsi kokkuost**

Teravilja kokkuost on 2012. aastal võrreldes aastaga 2011 suurenenud 50,9% ehk 725,6 tuhande tonnini (tabel 5). Kasvanud on kõigi teraviljade kokkuost, kuid kõige enam siiski nisu kokkuost – 89,1% 465,8 tuhande tonni tasemele.

Rapsi kokkuost on aga 2008. aastast alates järjekindlalt kasvanud (tabel 5). Ka 2012. aastal kasvas rapsi kokkuost 2011. aastaga võrreldes 12,4% ehk 18,5 tuhat tonni, jõudes 2012. aasta lõpuks 168,1 tuhande tonni tasemele.

## **Teraviljatoodete tootmine**

Statistikaameti aastastatistika põhjal kasvas 2011. aastal võrreldes 2010. aastaga nii jahu, pagaritoodete kui ka jahust kondiitritoodete tootmine ja vähenes vaid tangainete tootmine (tabel 6, joonis 1). Kuna aga 2012. aasta statistikat teraviljatoodete tootmise kohta veel avaldatud pole, siis vaadates lühiajastatistikat, võib öelda, et võrreldes 2011. aastaga kasvas ka 2012. aastal jahu, jahust kondiitritoodete ja pagaritoodete tootmine. Jahu toodeti lühiajastatistika põhjal 2012. aastal 89,3 tuhat tonni ehk 9,8% rohkem, pagaritooteid 73,6 tuhat tonni ehk 7,4% rohkem ja jahust kondiitritooteid 4,3 tuhat tonni ehk 16,2% enam kui 2011. aastal.

## **Teravilja tarbimine**

Teravilja tarbimine vähenes saagiaastal 2011/2012 1,1% 638,7 tuhandele tonnile (tabel 7, joonis 2). Teravilja tarbimisest moodustas 16,6% inimtarbimine ja 68,8% tabimine loomasöödaks. Kui tarbimine loomasöödaks on püsinud saagiaastaga 2010/2011 samal – 439 tuhande tonni – tasemel, siis inimtarbimine (terakaalus) on vähenenud 2,4% 105,8 tuhande tonni tasemele. Saagiaastal 2011/2012 tarbiti inimese kohta 61,6 kg teraviljatooteid, mis teeb terakaalus 78,9 kg (joonis 3).



**Teravilja kasvupind Eestis 2009-2012**  
(tuh ha)

**Tabel 1**

Kogu Eesti	2009	2010	2011	2012*	muutus ± %	
					11/'10	12/'11
<b>Teravili kokku</b>	<b>316,4</b>	<b>275,3</b>	<b>297,0</b>	<b>290,6</b>	<b>7,9%</b>	<b>-2,2%</b>
<b>.. sh taliteravili</b>	<b>69,7</b>	<b>68,2</b>	<b>70,9</b>	<b>86,2</b>	<b>4,0%</b>	<b>21,6%</b>
....rukis	15,3	12,6	13,3	16,9	5,6%	27,1%
....taliniisu	45,0	50,6	52,8	63,5	4,3%	20,3%
....talioder	1,4	1,0	0,3	0,3	-70,0%	0,0%
....tritik	8,0	4,0	4,5	5,5	12,5%	22,2%
<b>.. sh suviteravili</b>	<b>246,7</b>	<b>207,1</b>	<b>226,1</b>	<b>204,4</b>	<b>9,2%</b>	<b>-9,6%</b>
....suviniisu	68,6	68,8	75,6	60,8	9,9%	-19,6%
....oder	139,3	103,8	118,0	108,9	13,7%	-7,7%
....kaer	36,1	30,4	28,4	31,7	-6,6%	11,6%
....segavili	2,6	3,8	3,8	2,5	0,0%	-34,2%
....tatar	0,1	0,3	0,3	0,5	0,0%	66,7%

\*2012. aasta andmed on esialgsed (uuendatud 28.01.2013)

Allikas: SA

**Teravilja kogusaak Eestis 2009-2012**  
(aidakaalus, tuh t)

**Tabel 2**

Kogu Eesti	2009	2010	2011	2012*	muutus ± %	
					11/'10	12/'11
<b>Teravili kokku</b>	<b>873,5</b>	<b>678,4</b>	<b>771,6</b>	<b>993,8</b>	<b>13,7%</b>	<b>28,8%</b>
<b>.. sh taliteravili</b>	<b>209,7</b>	<b>184,6</b>	<b>204,3</b>	<b>380,0</b>	<b>10,7%</b>	<b>86,0%</b>
....rukis	39,1	25,0	31,0	57,3	24,0%	84,8%
....taliniisu	144,6	148,5	159,0	296,1	7,1%	86,2%
....talioder	3,4	2,1	0,7	1,0	-66,7%	42,9%
....tritik	22,6	9,0	13,6	25,6	51,1%	88,2%
<b>.. sh suviteravili</b>	<b>663,8</b>	<b>493,8</b>	<b>567,3</b>	<b>613,8</b>	<b>14,9%</b>	<b>8,2%</b>
....suviniisu	197,9	179,1	201,2	188,9	12,3%	-6,1%
....oder	373,6	252,7	294,3	340,5	16,5%	15,7%
....kaer	86,5	54,5	62,8	79,1	15,2%	26,0%
....segavili	5,7	7,4	8,8	5,1	18,9%	-42,0%
....tatar	0,1	0,1	0,2	0,2	100,0%	0,0%

\*2012. aasta andmed on esialgsed (uuendatud 28.01.2013)

Allikas: SA

**Teravilja saagikus Eestis 2009-2012**  
(kasvupinnalt, aidakaalus, kg/ha)

**Tabel 3**

Kogu Eesti	2009	2010	2011	2012*	muutus ± %	
					11/'10	12/'11
<b>Teravili kokku</b>	<b>2761</b>	<b>2464</b>	<b>2598</b>	<b>3419</b>	<b>5,4%</b>	<b>31,6%</b>
<b>.. sh taliteravili</b>	<b>3010</b>	<b>2707</b>	<b>2883</b>	<b>4404</b>	<b>6,5%</b>	<b>52,8%</b>
....rukis	2555	1983	2325	3393	17,2%	45,9%
....talinisu	3216	2934	3013	4660	2,7%	54,7%
....talioder	2371	2210	2286	3389	3,4%	48,3%
....tritik	2834	2234	3050	4607	36,5%	51,0%
<b>.. sh suviteravili</b>	<b>2690</b>	<b>2384</b>	<b>2509</b>	<b>3004</b>	<b>5,2%</b>	<b>19,7%</b>
....suvinisu	2883	2604	2659	3108	2,1%	16,9%
....oder	2683	2433	2494	3128	2,5%	25,4%
....kaer	2394	1790	2211	2490	23,5%	12,6%
....segavili	2234	1964	2345	2087	19,4%	-11,0%
....tatar	615	452	732	424	61,9%	-42,1%

\*2012. aasta andmed on esialgsed (uuendatud 28.01.2013)

Allikas: SA

**Rapsi kasvupind, rapsiseemne saak ja saagikus Eestis 2009-2012**

**Tabel 4**

Kogu Eesti	2009	2010	2011	2012*	muutus ± %	
					11/'10	12/'11
Kasvupind (tuh ha)	82,1	98,2	89,0	86,0	-9,4%	-3,4%
Saak (tuh t)	136,0	131,0	144,2	162,6	10,1%	12,8%
Saagikus (kg/ha)	1657	1334	1620	1892	21,4%	16,8%

\*2012. aasta andmed on esialgsed (uuendatud 28.01.2013)

Allikas: SA

**Teravilja ja rapsiseemne kokkuost Eestis 2009-2012**  
(tuh tonni)

**Tabel 5**

Kogu Eesti	2009	2010	2011	2012	muutus	
					12/11, kogus	12/11, %
<b>Teravili kokku</b>	<b>490,5</b>	<b>450,7</b>	<b>480,8</b>	<b>725,6</b>	244,8	50,9%
...nisu	256,6	263,0	246,3	465,8	219,5	89,1%
...rukis	37,0	23,6	29,3	36,4	7,1	24,2%
...oder	152,7	129,6	176,1	175,9	-0,2	-0,1%
...kaer	27,8	22,4	17,6	29,9	12,3	69,6%
...tritik	7,1	4,0	4,0	9,0	5,0	123,5%
<b>Rapsiseeme</b>	<b>120,0</b>	<b>140,4</b>	<b>149,6</b>	<b>168,1</b>	18,5	12,4%

Allikas: SA

**Teraviljatoodete tootmine Eestis 2010-2012**  
(tuh tonni)

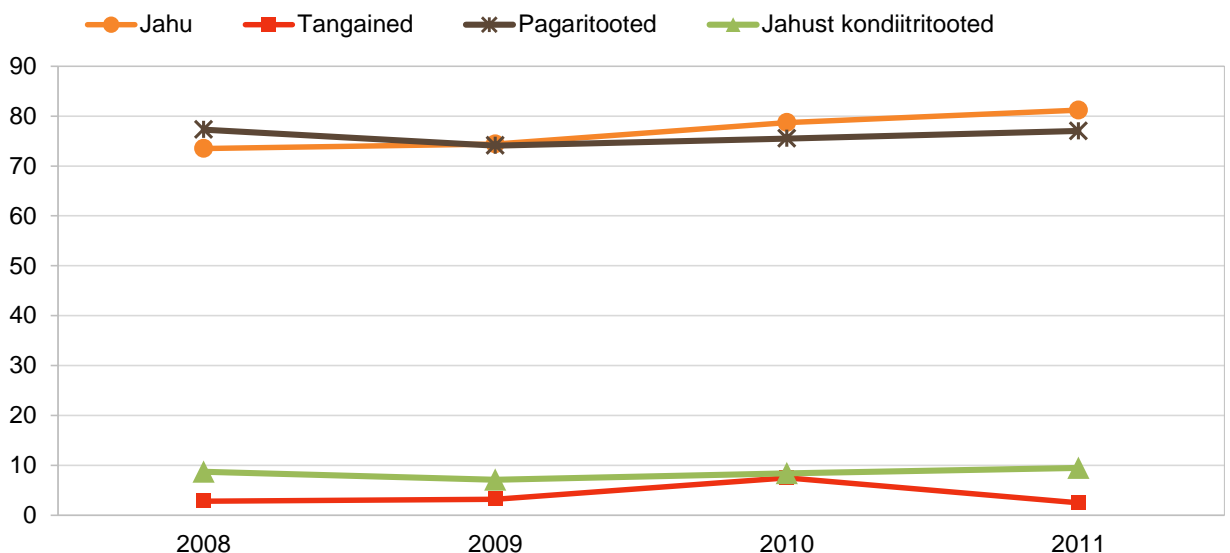
**Tabel 6**

Kogu Eesti	2010	2011	2011 lühiaja statistika põhjal	2012 lühiaja statistika põhjal	muutus ± %	
					aasta 11/10	lühü 12/11
<b>Jahu</b>	<b>78,7</b>	<b>81,2</b>	<b>81,3</b>	<b>89,3</b>	<b>3,2%</b>	<b>9,8%</b>
...nisujahu	51,8	55,4			6,9%	
...rukkijahu	25,8	25,7			-0,4%	
<b>Tangained</b>	<b>7,5</b>	<b>2,5</b>			<b>-66,7%</b>	
...manna	1,2	0,9			-25,0%	
<b>Pagaritooted</b>	<b>75,5</b>	<b>77,0</b>	<b>68,5</b>	<b>73,6</b>	<b>2,0%</b>	<b>7,4%</b>
...leib	29,9	30,3			1,3%	
...sai, sepikulised	33,4	34,7			3,9%	
...suhkru- ja rasvarikkad saiad, pirukad	8,7	7,9			-9,2%	
...kuivikud, röstleib, krõbeleivad, barankad	0,6	0,6			0,0%	
...pitsad	2,4	2,7			12,5%	
<b>Jahust kondiitritooted</b>	<b>8,4</b>	<b>9,5</b>	<b>3,7</b>	<b>4,3</b>	<b>13,1%</b>	<b>16,2%</b>
...tordid, koogid	5,2	5,6			7,7%	
...keeksid, rullbiskviidid	0,4	0,3			-25,0%	
...vahvlid	0,1	0,1			0,0%	
...küpsised	1,9	2,3			21,1%	
...präänikud, piparkoogid	0,8	1,1			37,5%	

Allikas: SA

**Teraviljatoodete tootmine aastatel 2008-2011**  
(tuh tonni)

**Joonis 1**



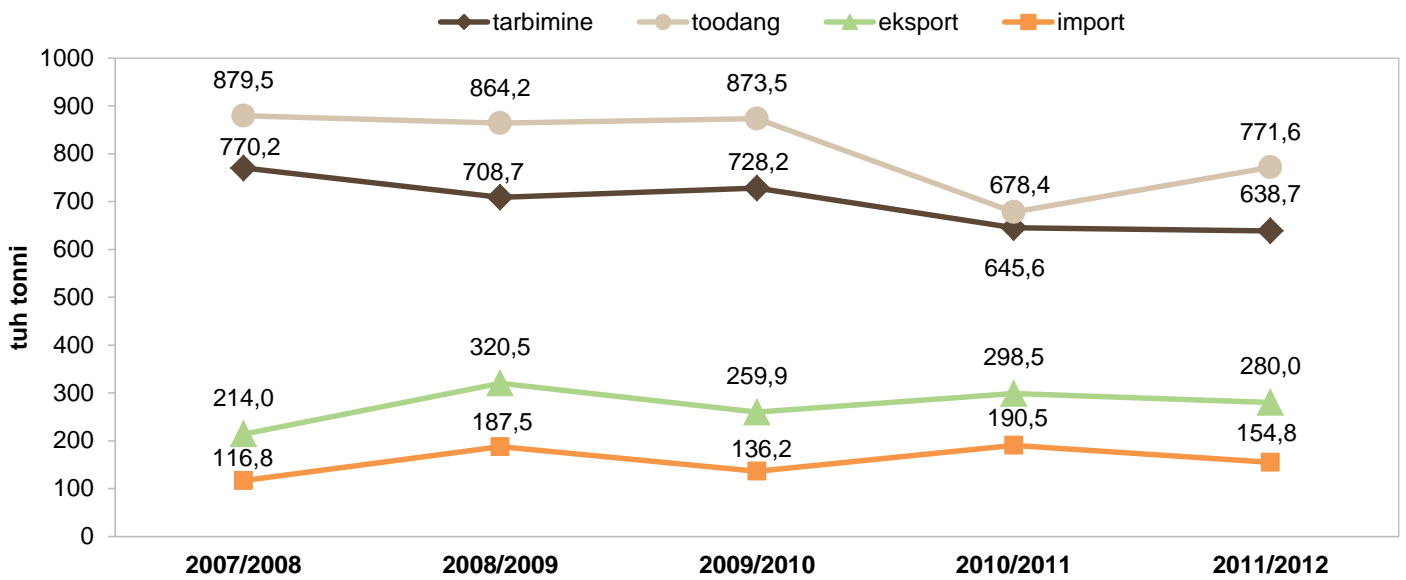
Allikas: SA aastastatistika

Kogu Eesti	2008/2009	2009/2010	2010/2011	2011/2012
TOODETUD	864,2	873,5	678,4	771,6
IMPORT	187,5	136,2	190,5	154,8
<b>KOKKU RESSURSID</b>	<b>1051,7</b>	<b>1009,7</b>	<b>868,9</b>	<b>926,4</b>
TARBIMINE	708,7	728,2	645,6	638,7
...seemnena	71,9	69,0	67,7	58,9
...loomasöödana	493,0	516,6	439,5	439,3
...tööstuslik	28,5	25,4	27,1	28,4
...inimtarbimine (terakaalus)	110,1	111,5	108,4	105,8
.....tarbimine inimese kohta (terakaalus), kg	82,1	83,2	80,8	78,9
...inimtarbimine (tootekaalus)	84,5	87,7	85,0	82,6
.....tarbimine inimese kohta (tootekaalus), kg	63,1	65,4	63,4	61,6
...kadu	5,3	5,8	3,0	6,4
EKSPORT	320,5	259,9	298,5	280,0
<b>KASUTAMINE KOKKU</b>	<b>1029,2</b>	<b>988,2</b>	<b>944,1</b>	<b>918,7</b>
VARUDE MUUTUS PERIOODI LÕPUS	22,5	21,5	-75,2	7,7

Allikas: SA

**Teravilja ressursid ja selle kasutamine Eestis saagiaastate lõikes**  
(tuh t)

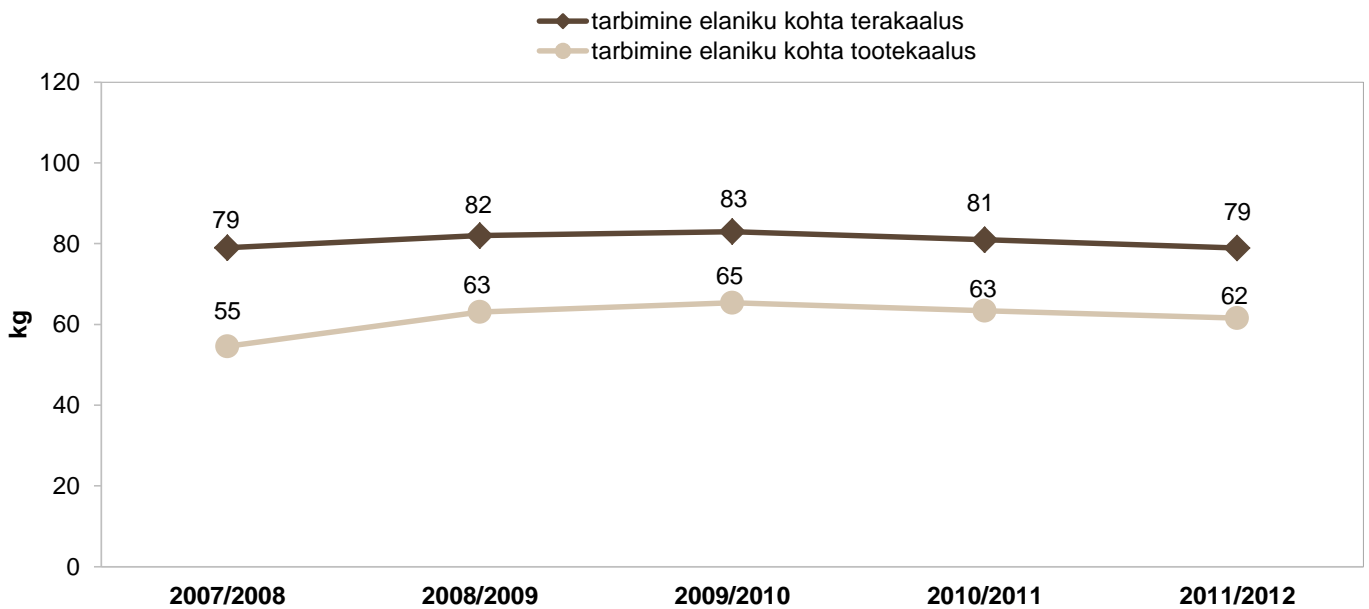
Joonis 2



Allikas: SA

**Teravilja tarbimine elaniku kohta Eestis saagiaastate lõikes**  
(kg)

Joonis 3



Allikas: SA

# **Teravilja ja teraviljatoodete hinnad**

# Teravilja ja teraviljatoodete hinnad

## Kokkuostuhinnad

Teravilja kokkuostuhinnad Eesti tootjatelt on aastal 2012 võrreldes aastaga 2011 taaskord tõusnud (tabel 8, joonis 4 ja 5). Hinnatõusu ühe põhjusena võib näha maailmaturu hindade mõju – kuna USA-s ja mitmel pool Euroopas valitses põud, siis väiksema pakkumise tõttu kasvas ka hind. Kõige enam on kasvanud odra kokkuostuhind – 10,4% –, saavutades hinna 204,38 €/t, siinjuures on kasvanud toiduodra hind 19,9% 194,59 eurole ja söödaodra hind 10,4% 204,39 eurole. Oluline tõus on toimunud ka söödarukki kokkuostuhinnas, mis on aastaga kallinenud 21,6% 173,24 euro tasemele tonni kohta, ning ka söödakaera kokkuostuhinnas, mis on kallinenud 18,9% 174,26 euro tasemele.

Võrreldes Euroopa Liidu keskmisega on aga Eesti teravilja kokkuostuhinnad endiselt madalamad. Ilmastikuoludest ja maailmahindade muutusest tingituna kasvasid Euroopas tervikuna kõigi teraviljade hinnad alates 1,2% toidurukki puhul, mille keskmine hind 2012. aastal oli 213,42 €/t, lõpetades söödaodraga, mille keskmine hind kasvas 9,5% 215,04 €/t tasemele (joonised 6–10).

## Jaehinnad

Teraviljatoodete jaehinnad on võrreldes 2011. aastaga erinevalt kokkuostuhindade tõusust hoopis langenud (tabel 9). Kõige enam ehk 11,4% on langenud saia jaehind, mis maksis 2012. aastal keskmiselt 1,32 €/kg, kuid ka leiva, kaerahelveste ja nisujahu hinnad on võrreldes 2011. aastaga vähemalt 7% langenud. Peenleiva hind oli 2012. aastal keskmiselt 1,44 €/kg, kaerahelvestel 1,31 €/kg ja nisujahul 0,64 €/kg.

Võrdluses Euroopa pealinnade supermarketite jaehindadega teraviljatoodete kategoorias oli Eestis 2012. aasta detsembris pealinnade keskmisest tasemest kallim rapsiõli ja ka Kellogg's Original maisihelbed (tabel 10). Keskmisest odavam oli Eesti hinnatase nisujahu ja röstsaija puhul. Odavaimad teraviljatooted on Amsterdavis, Varssavis, Berliinis ja Prahlas ning kalleimad ootuspäraselt Helsingis ja Stockholmis.

**Teravilja ja rapsiseemne aasta keskmised kokkuostuhinnad Eestis 2009-2012**  
 (€/t, km-ta, Eesti tootjatelt)

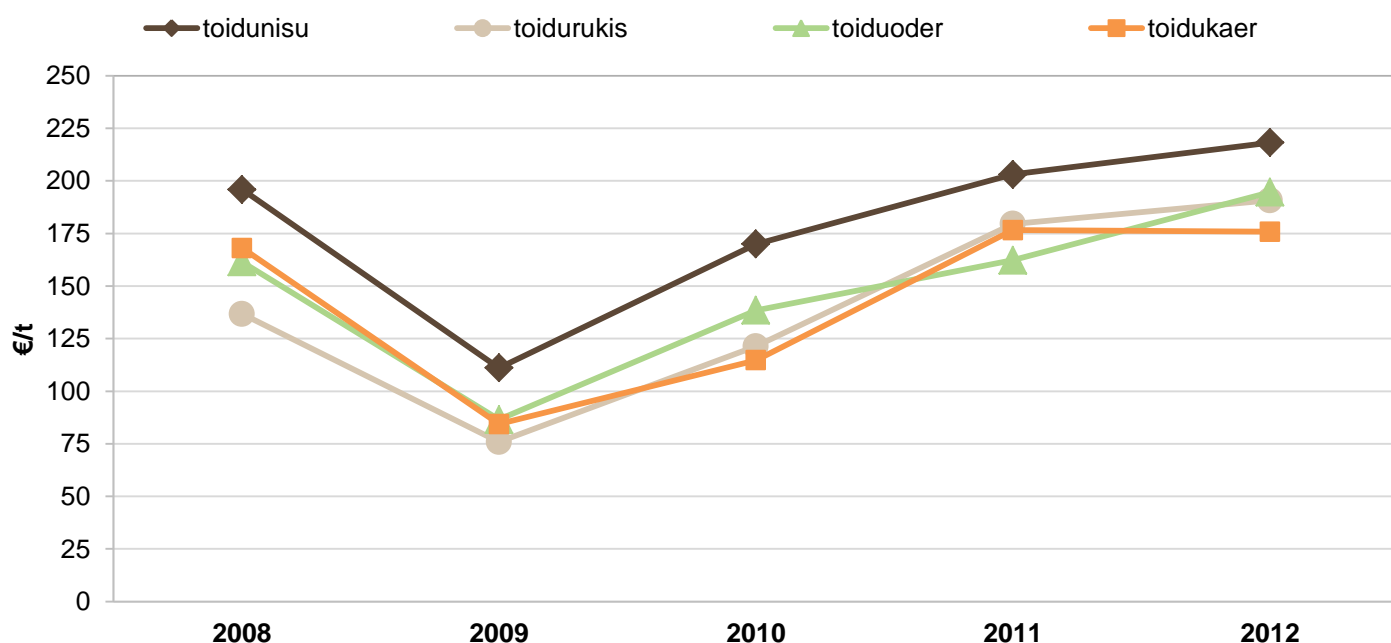
**Tabel 8**

	2009	2010	2011	2012	Muutus '12/11, ± %
<b>Nisu</b>	<b>105,35</b>	<b>155,64</b>	<b>205,61</b>	<b>210,70</b>	<b>2,5%</b>
Toidunisu	111,09	169,99	203,09	218,20	7,4%
Söödanisu	99,55	134,30	204,82	206,05	0,6%
<b>Rukis</b>	<b>76,80</b>	<b>120,39</b>	<b>179,53</b>	<b>187,85</b>	<b>4,6%</b>
Toidurukis	75,84	121,34	179,55	190,73	6,2%
Söödarukis	78,38	88,36	142,50	173,24	21,6%
<b>Oder</b>	<b>93,58</b>	<b>124,75</b>	<b>185,11</b>	<b>204,38</b>	<b>10,4%</b>
Toiduoder	86,51	138,48	162,30	194,59	19,9%
Söödaoder	93,70	124,72	185,11	204,39	10,4%
<b>Kaer</b>	<b>68,27</b>	<b>104,78</b>	<b>163,60</b>	<b>174,49</b>	<b>6,7%</b>
Toidukaer	84,37	114,72	176,57	175,84	-0,4%
Söödakaer	64,62	101,67	146,61	174,26	18,9%
<b>Tritik</b>	<b>84,66</b>	<b>128,18</b>	<b>173,17</b>	<b>201,19</b>	<b>16,2%</b>
<b>Rapsiseeme</b>	<b>246,78</b>	<b>314,16</b>	<b>420,67</b>	<b>477,95</b>	<b>13,6%</b>

Allikas: TNS Emor, enne septembrit 2011 EKI

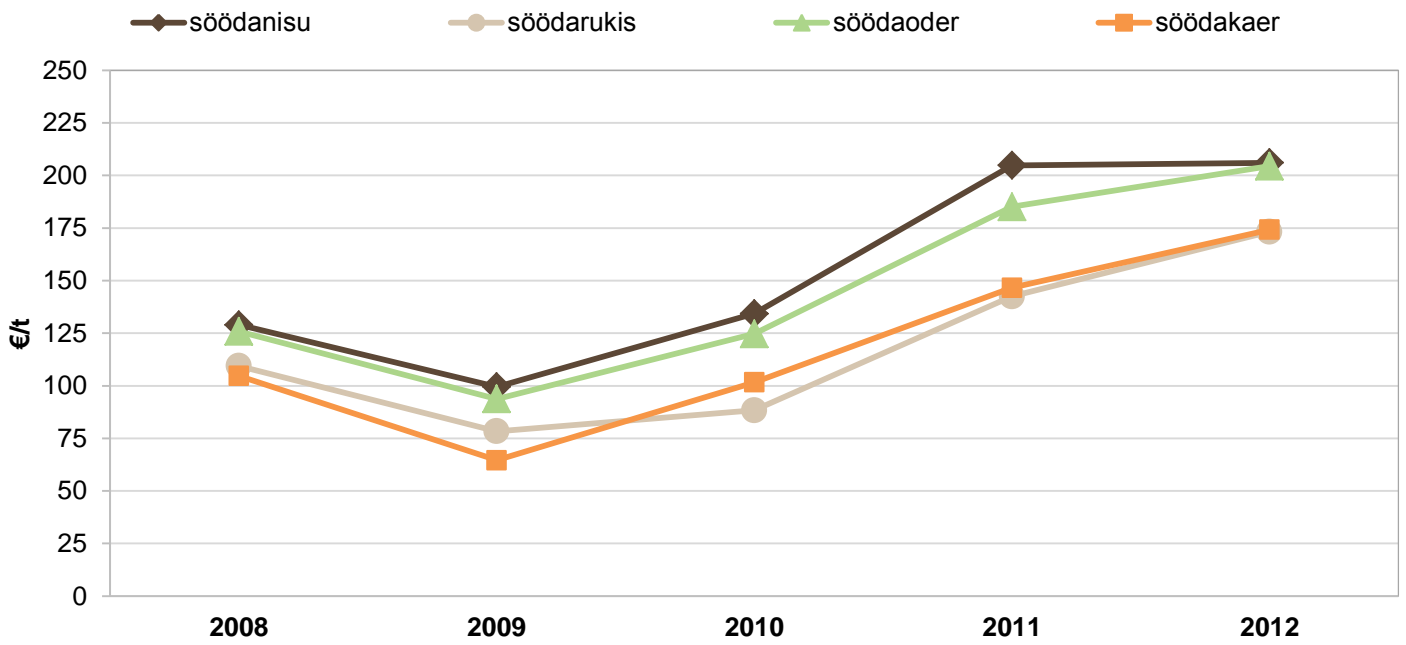
**Toiduteravilja kokkuostuhind Eestis aastatel 2008-2012**  
 (€/t, km-ta, Eesti tootjatelt)

**Joonis 4**



Allikas: TNS Emor, enne septembrit 2011 EKI

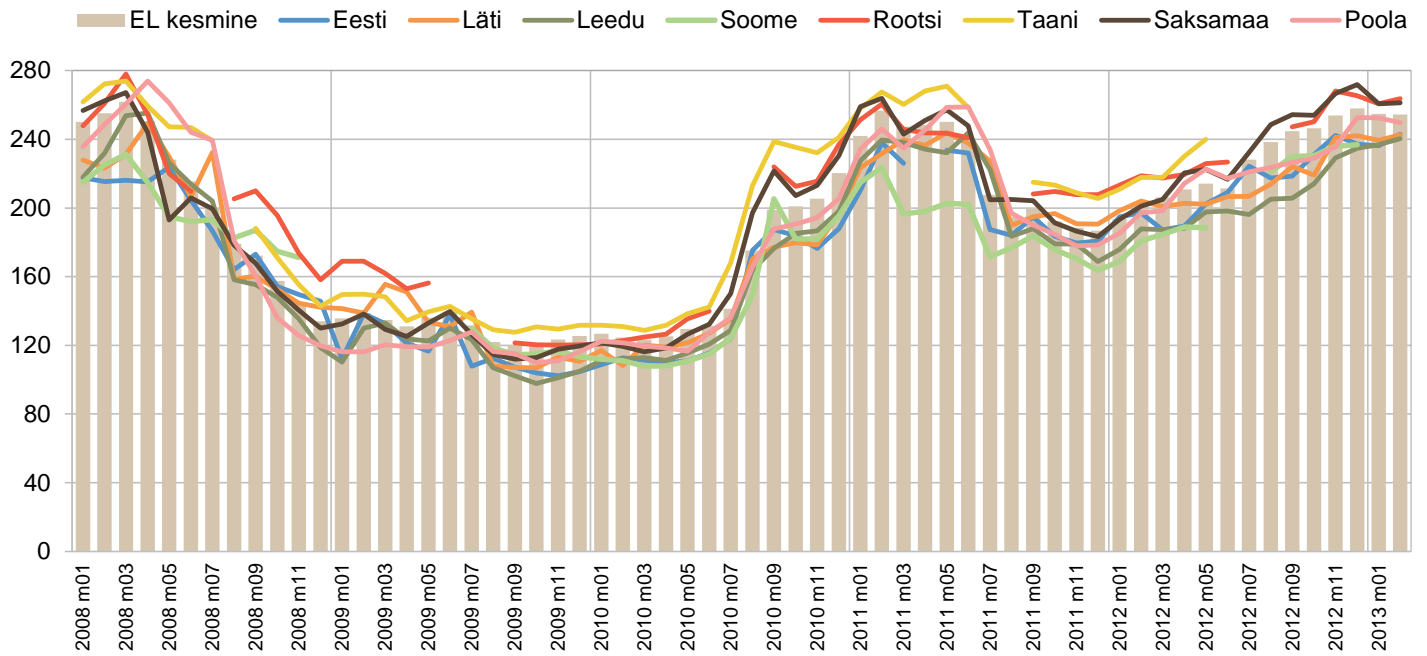




Allikas: TNS Emor, enne septembrit 2011 EKI

Toidunisu kokkuostuhinnad Eestis, lähiriikides ja EL-is 2008-2012  
(€/t, km-ta)

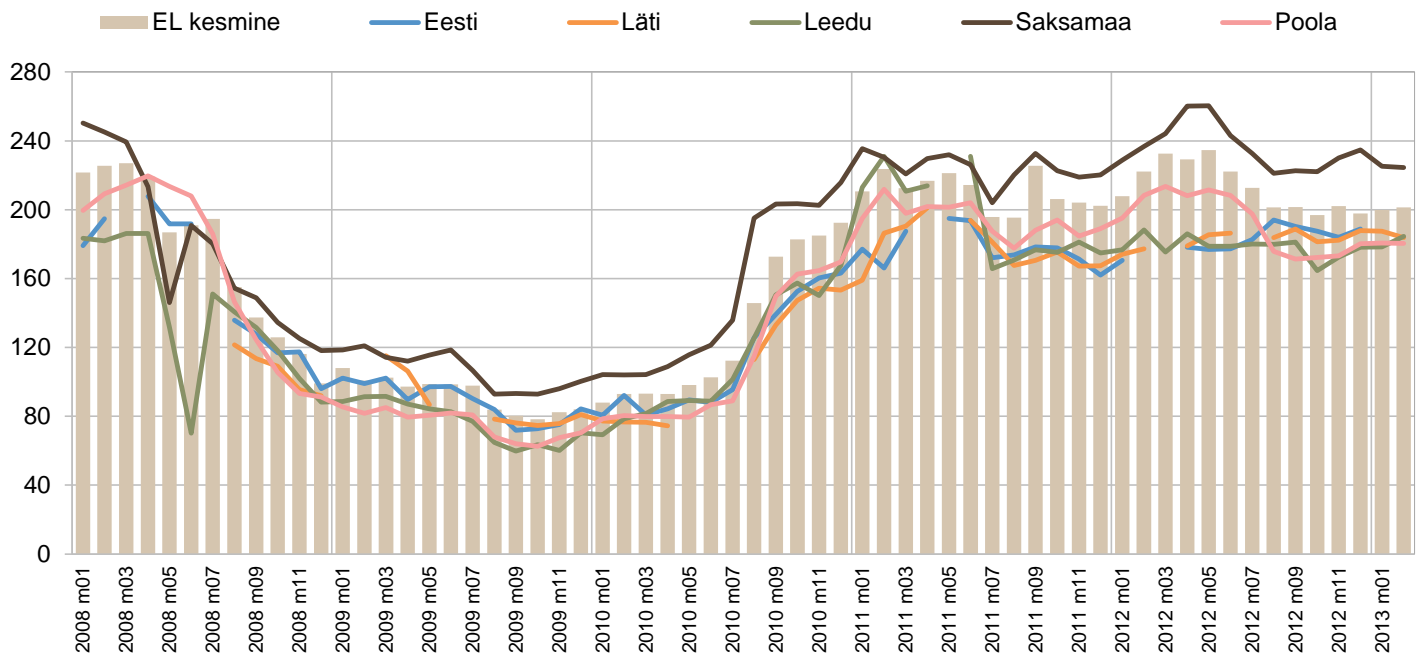
Joonis 6



Allikas: Euroopa Komisjoni Põllumajanduse Peadirektoaraat

Toidurukki kokkuostuhinnad Eestis, lähiriikides ja EL-is 2008-2012  
(€/t, km-ta)

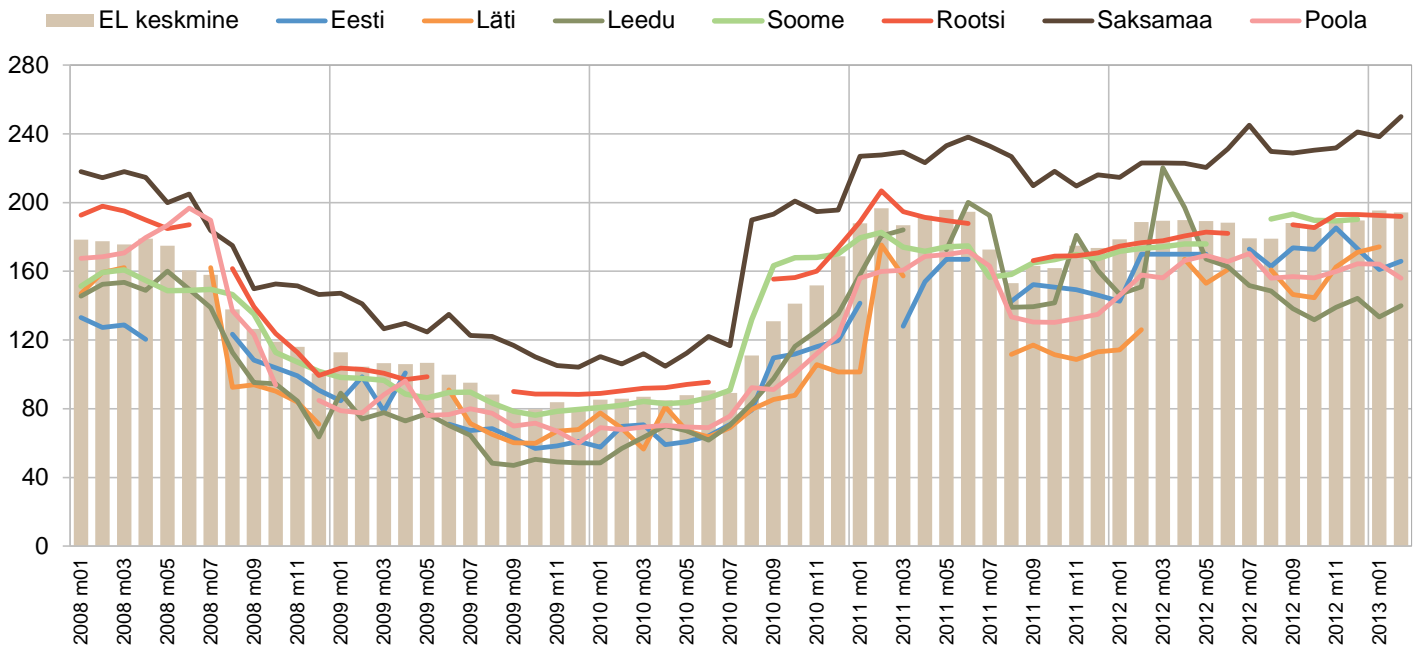
Joonis 7



Allikas: Euroopa Komisjoni Põllumajanduse Peadirektoaraat

**Söödakaera kokkuostuhinnad Eestis, lähiriikides ja EL-is 2008-2012**  
(€/t, km-ta)

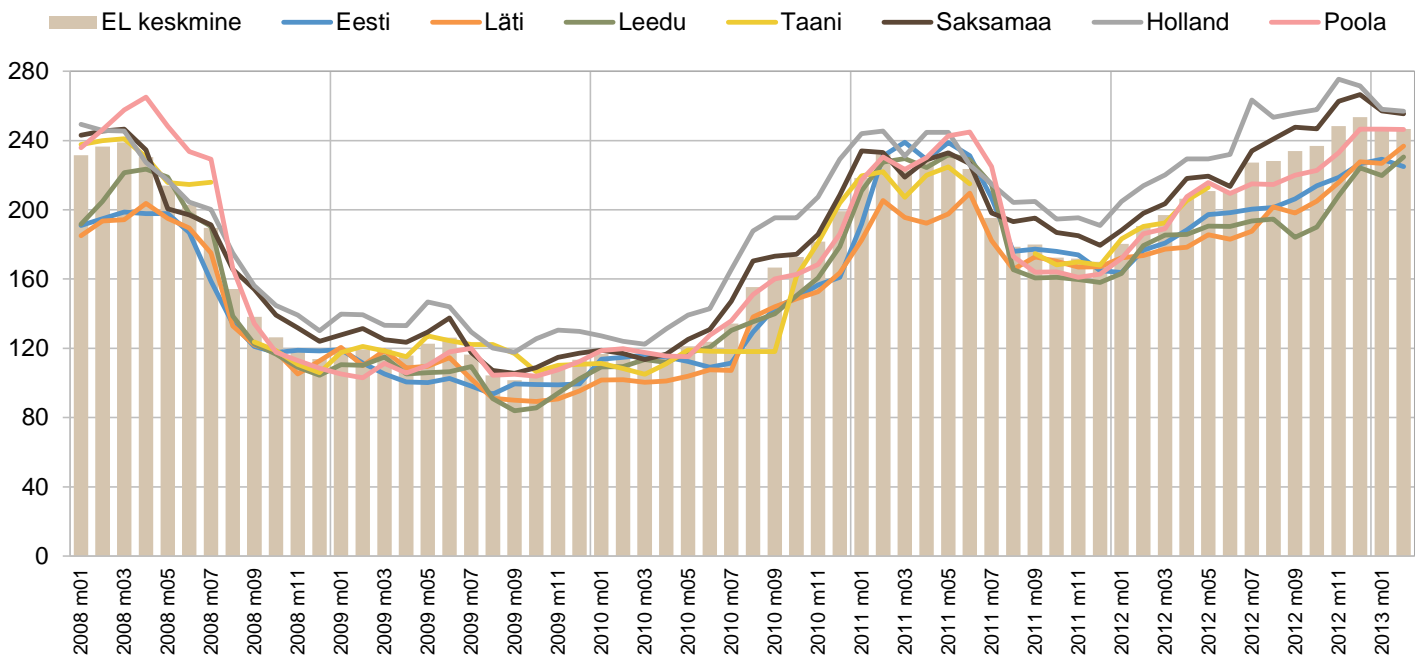
Joonis 8



Allikas: Euroopa Komisjoni Põllumajanduse Peadirektoraat

**Söödanisu kokkuostuhinnad Eestis, lähiriikides ja EL-is 2008-2012**  
(€/t, km-ta)

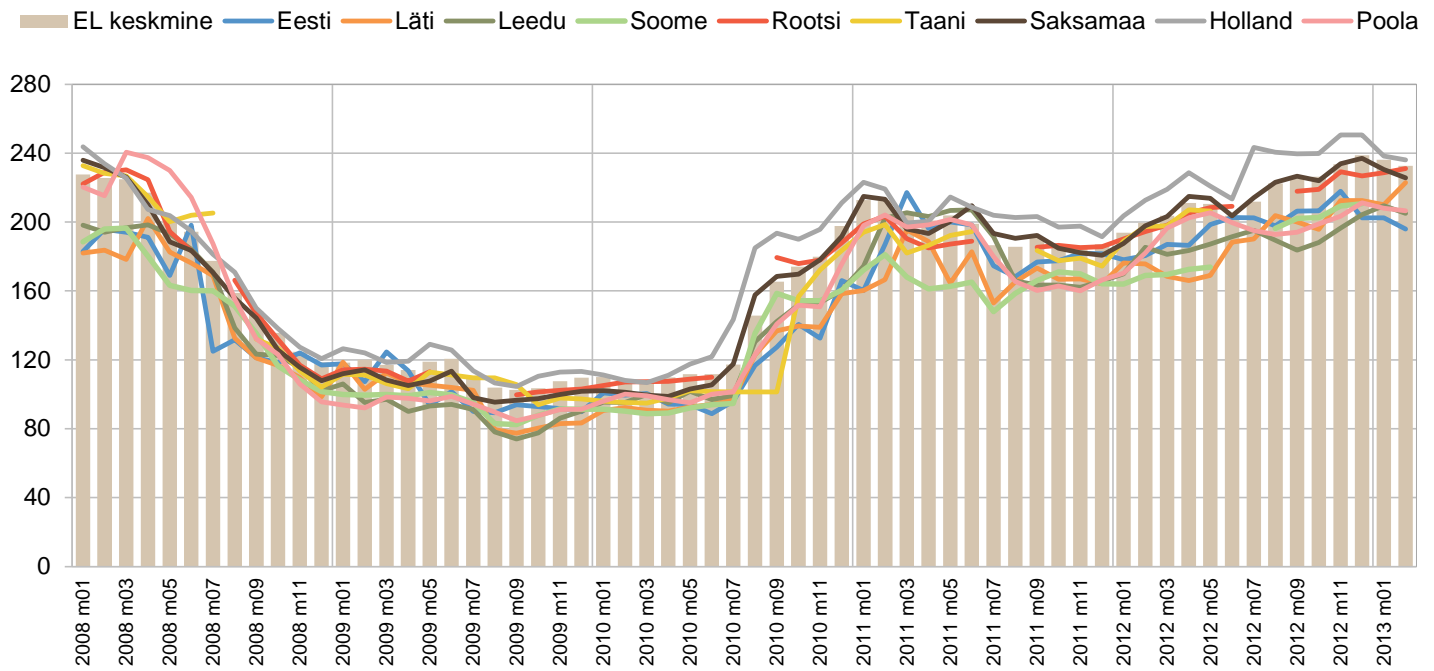
Joonis 9



Allikas: Euroopa Komisjoni Põllumajanduse Peadirektoraat

Söödaodra kokkuostuhinnad Eestis, lähiriikides ja EL-is 2008-2012  
(€/t, km-ta)

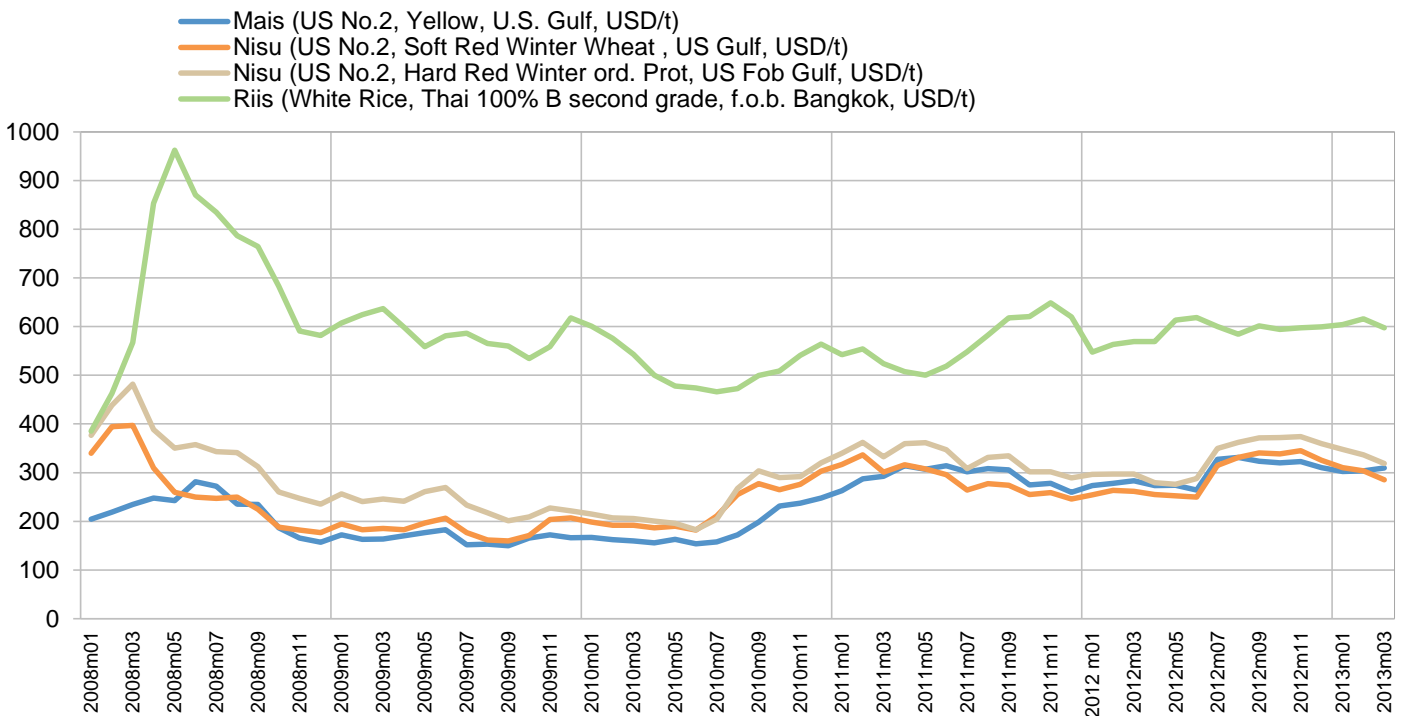
Joonis 10



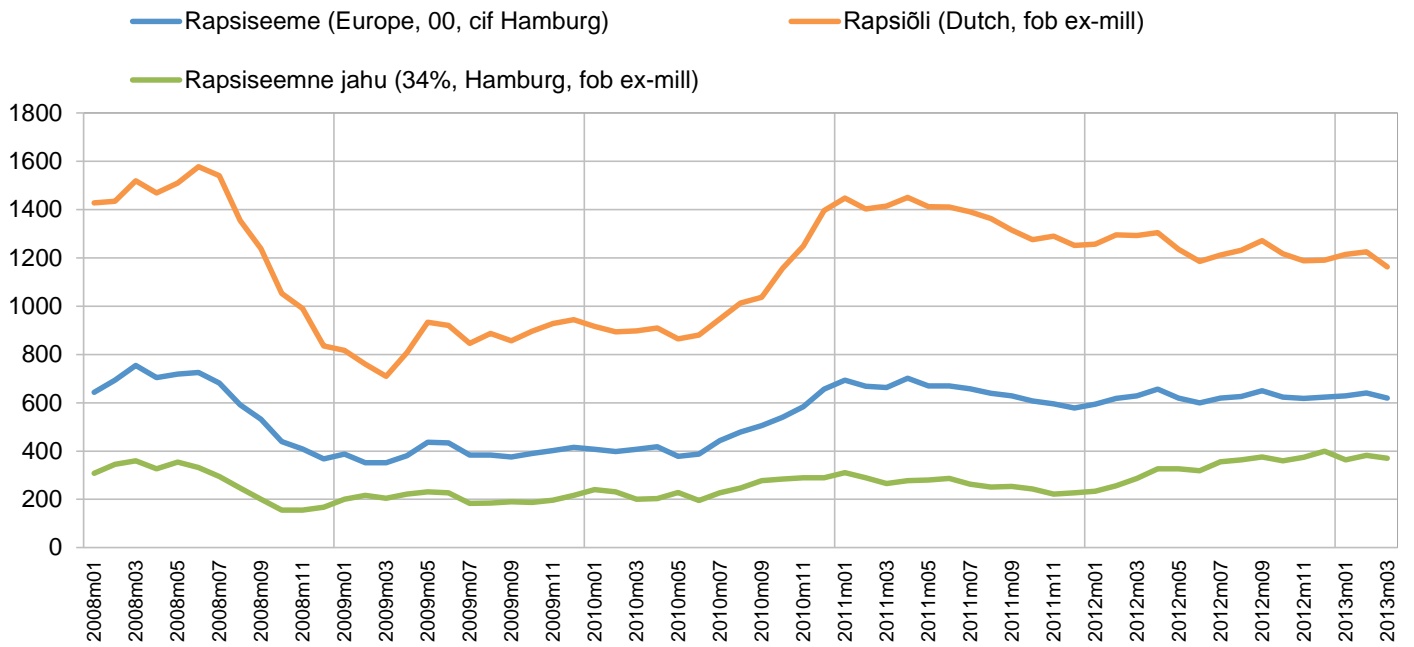
Allikas: Euroopa Komisjoni Põllumajanduse Peadirektoaraat

Teravilja rahvusvahelised kokkuostuhinnad  
(USD/t)

Joonis 11



Allikas: FAO



Allikas: FAO

**Teraviljatoodete aasta keskmised jahinnad Eesti kauplustes 2009-2012**  
(€/kg)

Tabel 9

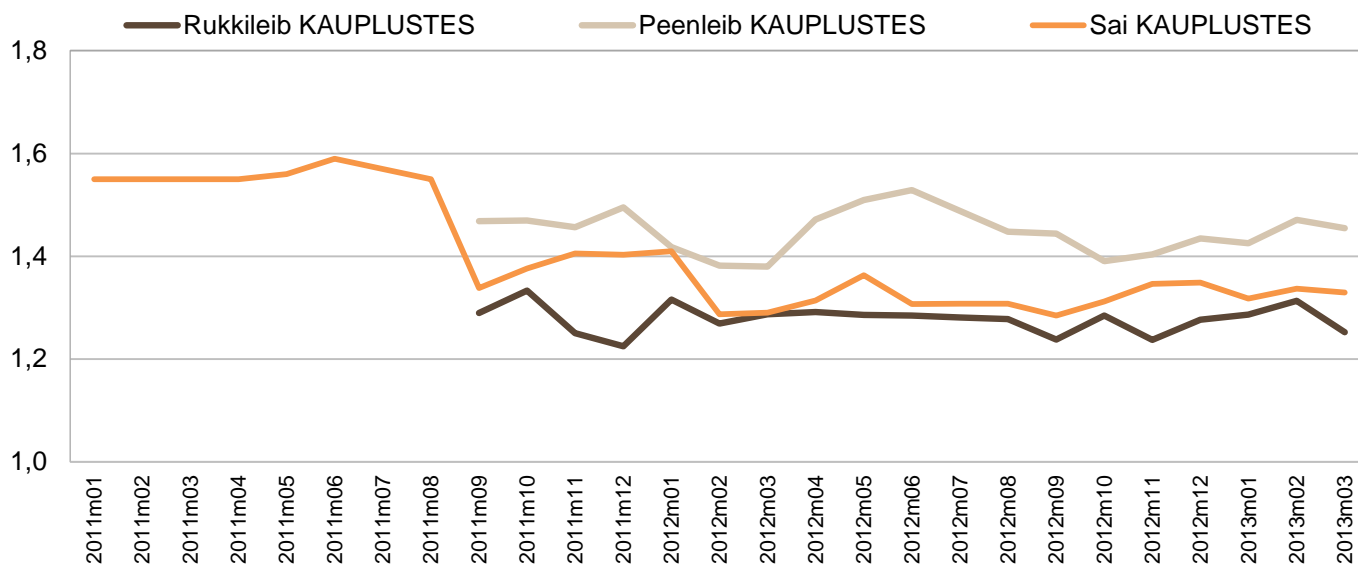
	2009	2010	2011	2012	Muutus '12/11, ± %
Leib*	1,59	1,50	1,57	1,44	-8,3%
Sai	1,60	1,41	1,49	1,32	-11,4%
Nisujahu	0,67	0,62	0,69	0,64	-7,2%
Kaerahelbed	1,36	1,34	1,44	1,31	-9,0%

\*EKI keskmine leiva hind, alates september 2011 Emori keskmine peenleiva hind

Allikas: TNS Emor, enne septembrit 2011 EKI

**Leiva ja saiatoodete keskmiste jahindade dünaamika Eesti kauplustes jaanuar 2011– 2013**  
(€/kg, käibemaksuga)

Joonis 13

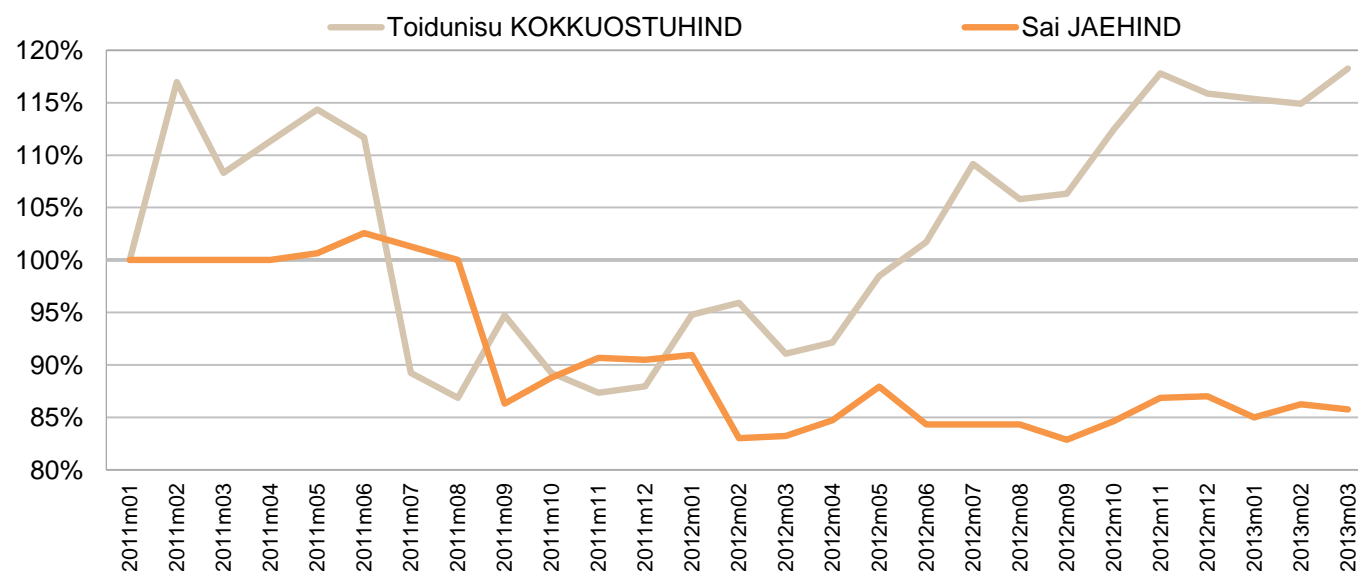


Juulikuu jahinnad kauplustes on arvatud juuni ja augusti kuu keskmisest.

Allikas: EKI, TNS Emor

**Toidunisu kokkuostuhinna ning saia jahinna dünaamika Eestis jaanuar 2011 – 2013**  
(hinnaindeks, jaanuar 2011=100%)

Joonis 14

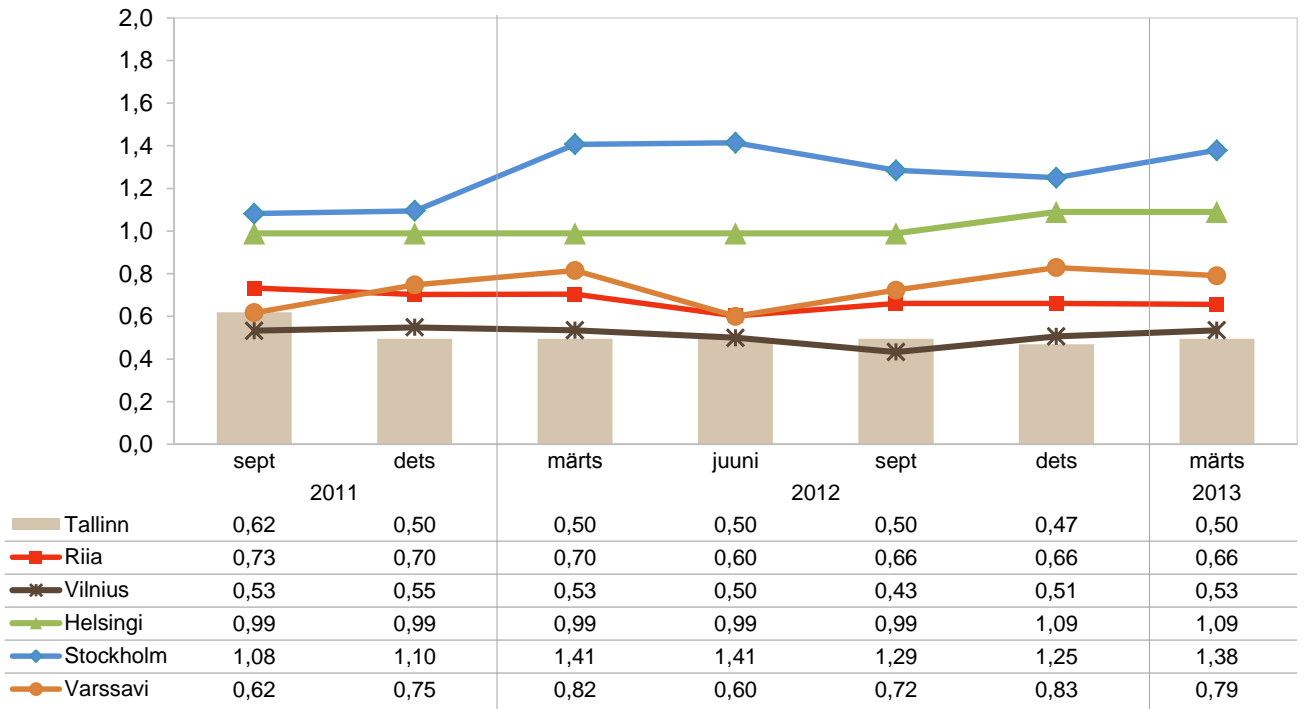


Juulikuu jahinnad kauplustes on arvatud juuni ja augusti kuu keskmisest.

Allikas: EKI, TNS Emor

**Nisujahu jaehinnad lähiriikide pealinnades 2011-2012**  
(T550, 1 kg, €)

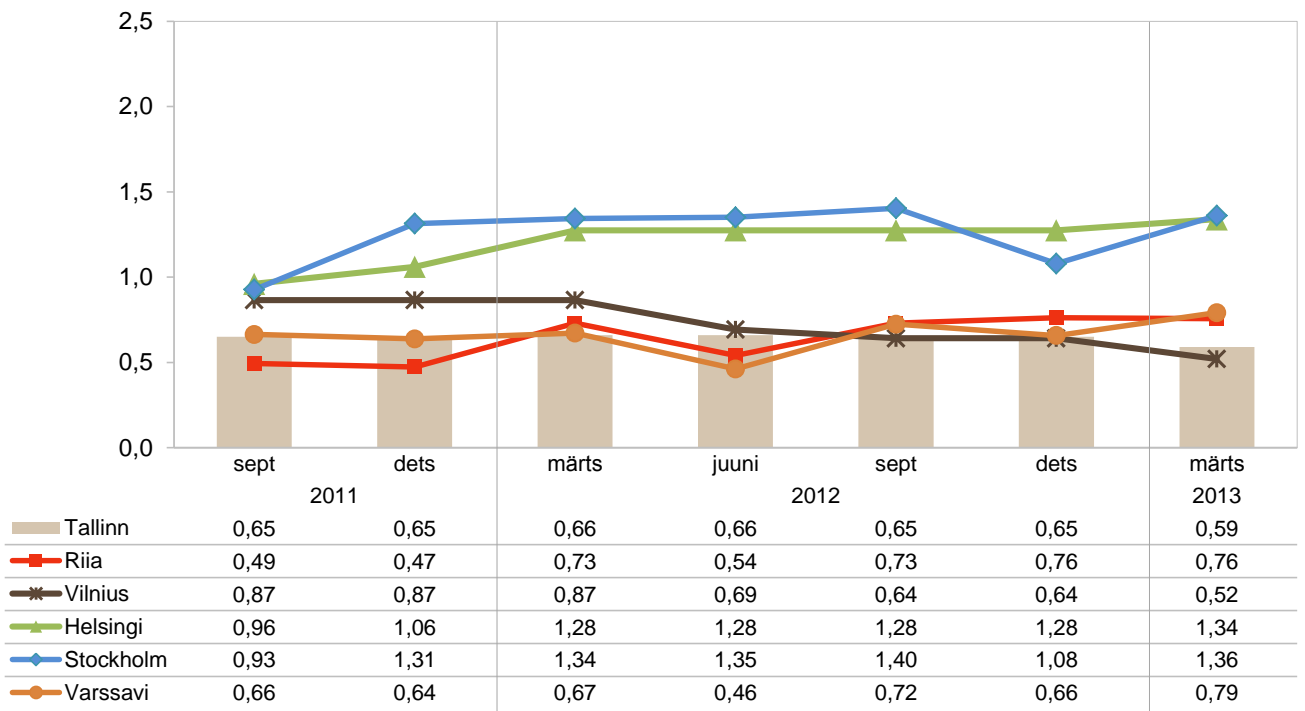
Joonis 15



Allikas: TNS Emor

**Röstsaija jaehinnad lähiriikide pealinnades 2011-2012**  
(300 g, €)

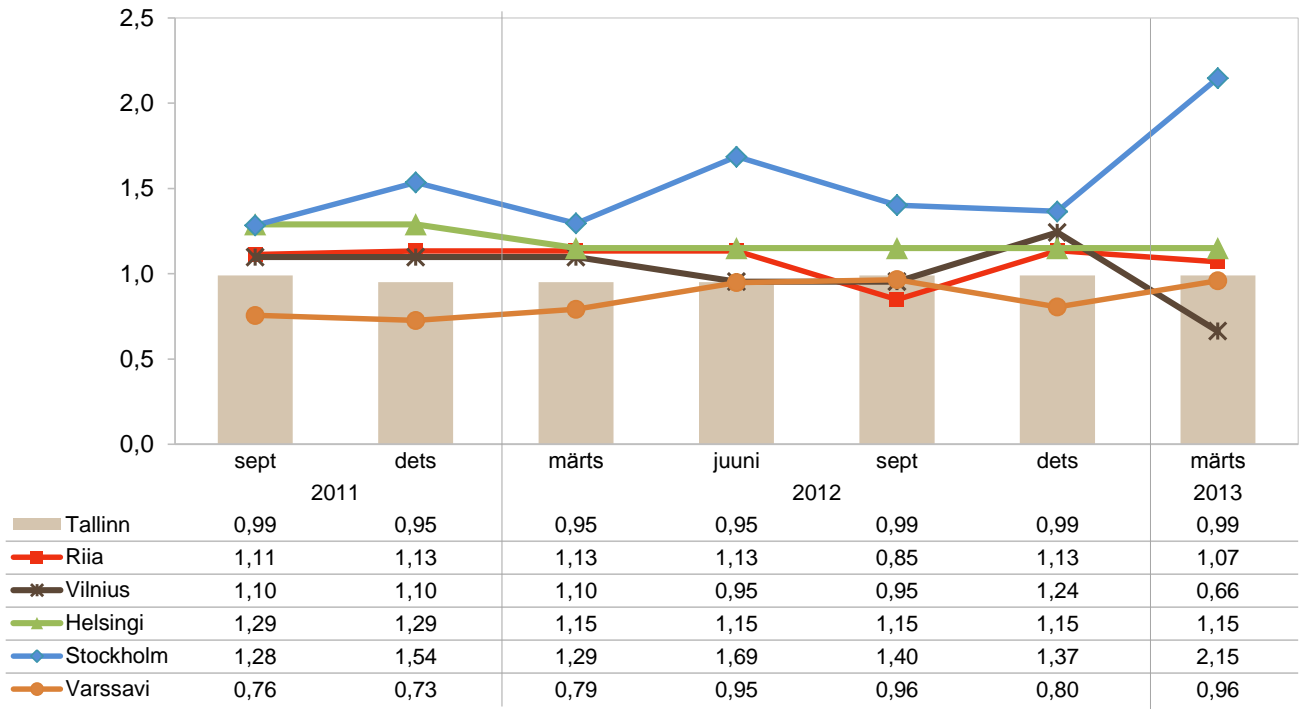
Joonis 16



Allikas: TNS Emor

**Spagettide jaehinnad lähiriikide pealinnades 2011-2012**  
(500g, €)

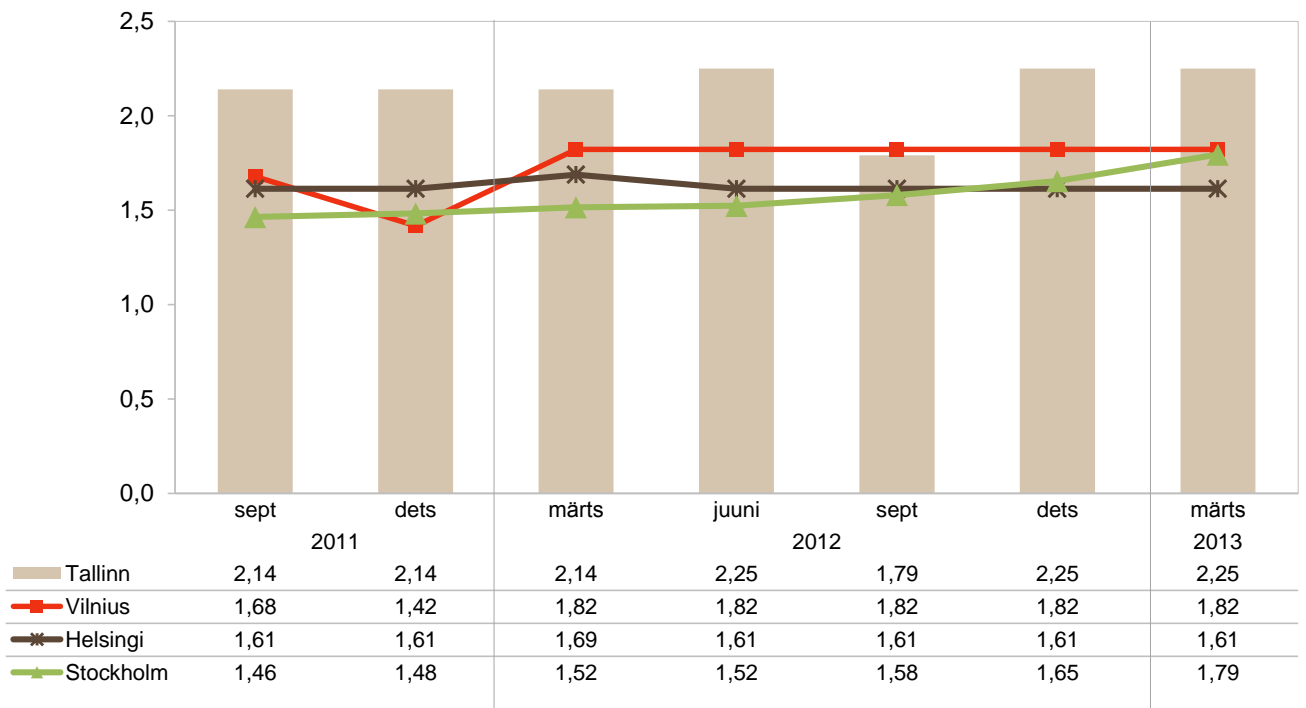
Joonis 17



Allikas: TNS Emor

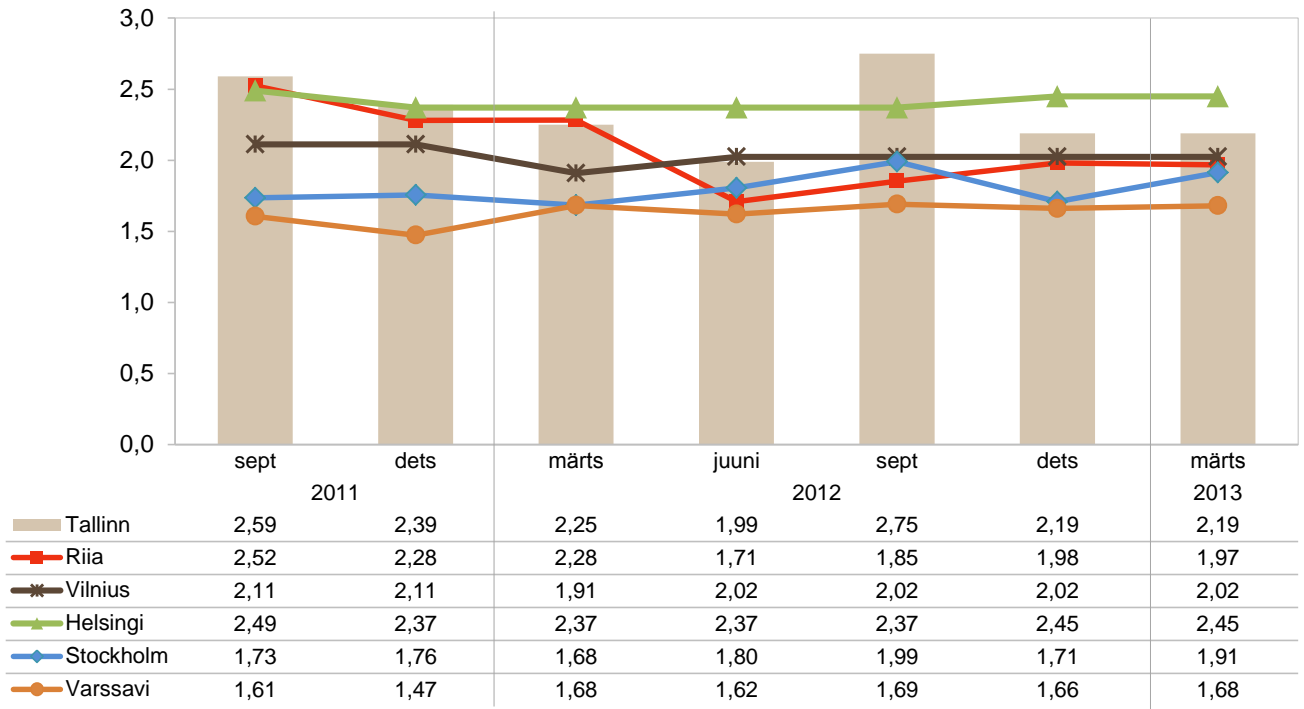
**Kellogg's Original maisihelveste jaehinnad lähiriikide pealinnades 2011-2012**  
(375 g, €)

Joonis 18



Allikas: TNS Emor





Allikas: TNS Emor

Teraviljatoodete ja toiduõli keskmised jaehinnad  
Euroopa pealinnade supermarketites detsembris 2012 (eurodes)

Tabel 10

Toode	Nisujahu	Röstsai	Rapsiõli	Spagetid	Kellogg's Original maisihelbed
Kogus	1 kg	300 g	1 l	500g	375 g
Tallinn	0,47	0,65	2,19	0,99	2,25
Rii	0,66	0,76	1,98	1,13	3,40
Vilnius	0,51	0,64	2,02	1,24	1,82
Helsingi	1,09	1,28	2,45	1,15	1,61
Stockholm	1,25	1,08	1,71	1,37	1,65
Varssavi	0,83	0,66	1,66	0,80	1,35
Praha	0,51	0,61	1,70	0,71	-
Amsterdam	0,39	0,44	1,35	0,79	1,72
Berliin	0,79	0,87	1,29	0,49	2,02
Kopenhaagen	0,67	0,95	2,00	1,07	2,68
London	0,49	0,46	2,33	1,17	1,23

Rii: Kellogg's Special K

Amsterdam: päevalilleõli

Varssavi: Nestle Corn Flakes

Soodushind detsembris

Ümberarvutused erinevatelt pakendi suurustelt



Allikas: TNS Emor

**TNS**

# **Eksport ja import**

# Eksport ja import

## Eksport

Teravilja ja teraviljatoodete eksport ümberarvestatuna terale on võrreldes 2011. aastaga suurenenud 35,4% ehk 333,9 tuhandelt tonnilt 452,1 tuhandele tonnile (joonis 20). Ekspordikäive on aga tulenevalt hinnatõusust suurenenud veelgi märkimisväärselt – 51,4% ehk 54,2 miljoni euro võrra –, jõudes 2012. aastal 159,7 miljoni euro tasemele (joonis 21).

Teravilja ja teraviljatoodete ekspordikäibest üle poole ehk 58,5% moodustas 2012. aastal teravili (tabel 11). Eksporditud teraviljast 93,5% (354 tuhat tonni) oli Eesti päritolu. Teravilja osakaal kogu teravilja ja teraviljatoodete ekspordis on võrreldes 2011. aastaga suurenenud 2,1% võrra. Tõus on toimunud nii jahu ja tangainete kui ka taigna- ja kondiitritoodete osakaalu arvelt, mille eksport on võrreldes 2011. aastaga langenud vastavalt 1,3% ja 0,8% võrra.

Nagu ka ekspordikäibe tõusust võib näha, on teravilja ja teraviljatoodete ekspordi ühikuhinnad tõusnud, erandiks on vaid nisupüüli ühikuhind, mis on langenud võrreldes 2011. aastaga 4,7% 373 eurolt 355 eurole tonni kohta (tabel 12, joonis 22). Kõige enam ehk 33,1%, 200 eurolt 267 eurole tonni kohta, on tõusnud rukki ekspordi ühikuhind, kuid märkimisväärne ekspordi ühikuhinna tõus on toimunud ka odra (9,6%) ja nisu (6,2%) puhul.

Koguseliselt on kõige enam kasvanud nisu eksport – 3,6 korda ehk 181 039 tonni võrra (tabel 13, joonis 23). Nisu eksport toimus 2012. aastal peamiselt Soome (22,5%), lirimaale (16,6%) ja Taani (16,4%) (tabel 14). Nisu ekspordi kasv on järsk ja pole võrreldes eelmiste aastatega olnud järjepidev, mistõttu võib arvata, et tegu on lühiajalise kõikumisega. Kõige enam on langenud odra eksport – 54,1% ehk 99 936 tonni võrra. Odra eksport on pärast järsemat tõusu 2011. aastal liikunud tagasi 2010. aasta ekspordi taseme lähedale. Pea kõik (91,5%) odrast eksporditi Saudi Araabiasse.

Teraviljasaaduste eksportkoguste osas võib näha suurimat kasvu nisupüüli puhul, mida eksporditi 14 340 tonni võrra rohkem, mis tähendab 78,9% tõusu (tabel 13, joonis 24). Nisupüüli eksport on varasematel aastatel olnud üsna stabiilne, mistõttu 2012. aasta järsk muutus on ilmselt lühiajaline. Nisupüüli eksporditi kõige enam Läti (30,5%), Soome (25,7%) ja Maltale (23,2%), millest tugev tõus on toimunud eelkõige Läti osakaalus. Kõige enam vähenes koguseliselt kruupide ja helveste eksport – 1965 tonni ehk 16,1%.

Õlikultuuride ja õlisaaduste ekspordikäive on vähenenud ja seda 6,4% ehk 5,3 miljoni euro võrra (tabel 11). Õlikultuuride ja õlisaaduste ekspordikäibe vähenemise põhjuseks on õlitaime seemnete ja eelkõige rapsiseemnete ekspordikoguste vähenemine, mis moodustasid ekspordikäibest kõige suurema osa ehk 55,7%. Kui rapsiseemne tonni hind kasvas 2012. aastal 2,1% 480 eurole, siis koguse poolest eksporditi rapsi 2012. aastal kokku 78 866 tonni ehk 5212 tonni (6,2%) vähem (tabel 12, tabel 13, joonis 25). 50% rapsist eksporditi 2012. aastal Soome ja 25,6% Saksamaale (tabel 14).

Oma osakaalu on õlikultuuride ja õlisaaduste ekspordis aga 36,9%-lt 40,0%-le kasvatanud taimeõli, mida 2012. aastal eksporditi 31,1 miljoni euro eest. Kasv tuleneb rapsiõli ekspordist, mida veeti 2012. aastal välja 17 866 tonni ehk 8,4% enam kui 2011. aastal. Sojaõli eksport on seevastu hoopis vähenenud 47,7% 4653 tonnile. Õlikookide osakaal ekspordikäibes on küll jäänud ligikaudu samaks ning seda eksporditi 2012. aastal 3,3 miljoni euro eest, kuid kuna eksporditi suures osas just madalama ühikuhinnaga päevaliliseemnetest õlikooke, siis koguseliselt on õlikookide eksport kasvanud koguni 52,7% 21 408 tonnile.

## Import

Teravilja ja teraviljatoodete import ümberarvestatuna terale on võrreldes 2011. aastaga vähenenud 11,1% ehk 184,8 tuhandelt tonnilt 164,3 tuhandele tonnile (joonis 20). Impordikäive seevastu on langenud mõnevõrra vähem – 8,3% ehk 10,2 miljonit eurot, jõudes 2012. aastal 112,4 miljoni euro tasemele (joonis 21).

Teravilja ja teraviljatoodete impordikäibest 60,3% moodustasid 2012. aastal taigna- ja kondiitritooted, mille impordikäive kasvas 8,6 miljoni euro võrra (4,6%) 67,8 miljoni eurole (tabel 15). Ka pagari- ja kondiitritoodete koguseline eksport on kasvanud, kuid seda rohkem kui käive – 12,5% 19 919 tonnile (tabel 17, joonis 28).

Teravilja ja teraviljatoodete impordist moodustas 23,0% jahu ja tangained, mida imporditi 2012. aastal 25,8 miljoni euro eest ehk 6,0% enam kui 2011. aastal. Koguseliselt on kasvanud just jahude import ning vähenenud tangainete import. Suurima panuse selle tooterühma käibe kasvu annab nisupüül, mida hoolimata ühikuhinna 2,3% langusest imporditi 2012. aastal 21 319 tonni ehk 37,5% enam kui 2011. aastal (joonis 28). Nisupüüli imporditakse peamiselt kahest riigist: Lätist 59,6% ulatuses ja Soomest 38% ulatuses (tabel 18).

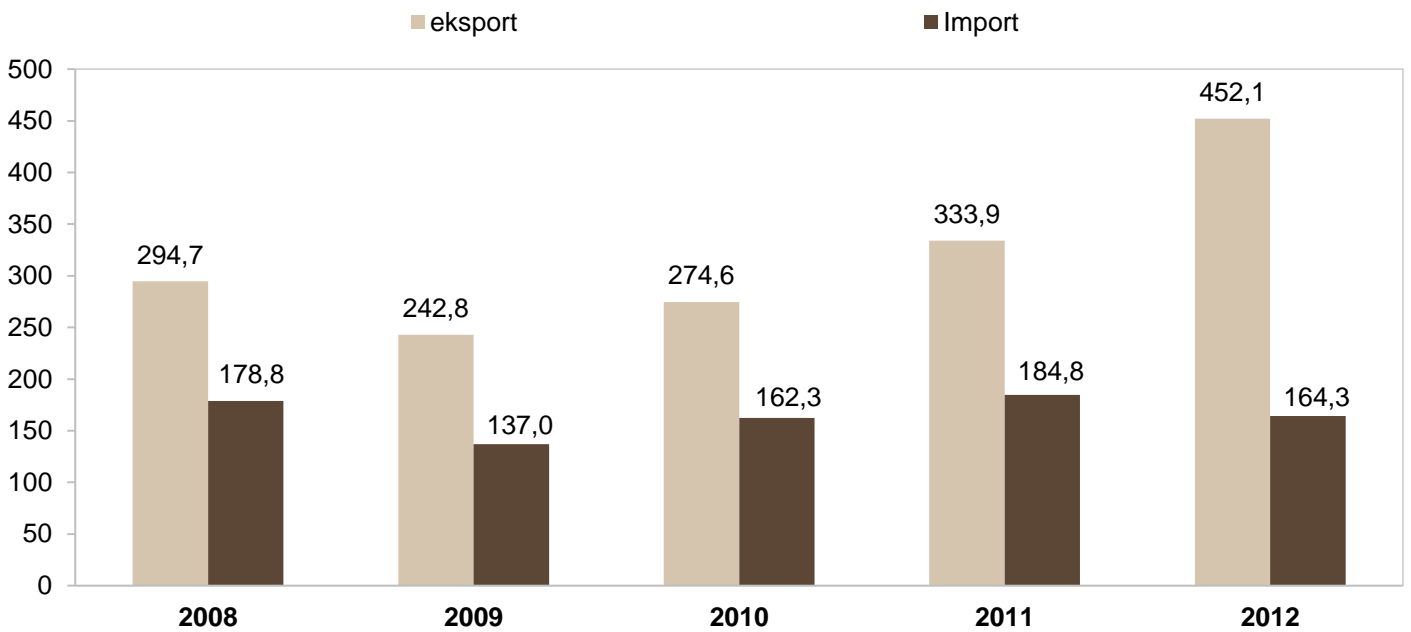
Kui teravilja- ja teraviljatoodete ekspordis on kõige suurem roll teraviljal, siis impordis on teravilja osakaal vaid 16,7%. Teravilja imporditi 18,8 miljoni euro eest, mis on küll 51,8% vähem kui 2011. aastal, kuid 2011. aastal oli tegu ka lähima viie aasta rekordilise teravilja impordikäibe ja kogusega, tingituna odra impordi järsust tõusust (joonis 27). Odra import on aga 2012. aastal taas langenud 80,8% tavapärasema 8137 tonni tasemele. Odra imporditi enamjaolt Baltimaadest: Leedust 45,3% ja Lätist 39,3% ulatuses. Järsu tõusu tegi 2012. aastal aga kaera import, mis kasvas 5 korda, 7372 tonnini. Kaera imporditi Eestisse 97,3% ulatuses Soomest. Märkatavalt on kasvanud ka nisu import – 35,4% ehk 12 707 tonnini. Nisu oli ainus teravili, mille ühikuhind 2012. aastal langes ja seda 1,2%. Nisu imporditi peamiselt Baltimaadest: Lätist 68,8% ja Leedust 23% ulatuses.

Õlikultuuride ja õlisaaduste impordikäive on suurenenud 4,6% ehk 2,5 miljoni euro võrra (tabel 15). Õlikultuuride ja õlisaaduste 2012. aasta impordikäibest moodustab kõige suurema osa (44,4%) õlikook. Õlikoogi osatähtsus impordikäibes on võrreldes 2011. aastaga püsinud samal tasemel, kuid rahaline käive on 1 miljoni euro võrra kasvanud. Ka õlikookide koguseline import pole aasta jooksul muutunud ja püsib viimase 5 aasta rekordilisel tasemel (tabel 17, joonis 29).

Mõnevõrra on toimunud nihkumisi õlitaimede seemnete ja taimeõli impordikäibe osakaalus – kui 2011. aastal imporditi neid ligikaudu võrdses ulatuses, siis 2012. aastal imporditi enam just taimeõli (31,8% ulatuses) ja vähem õlitaimede seemneid (23,9%). Taimeõli imporditi 18,1 miljoni euro eest ehk 17,5% enam. Taimeõli impordi kasv tuleneb rapsiõli impordi 84,2% kasvust. Rapsiõli imporditi 2012. aastal 11 824 tonni. Seevastu sojaõli eksport hoopis langes 68,8% 1272 tonni tasemele. Õlitaimede seemneid imporditi 2012. aastal 13,6 miljoni euro eest ehk 8,1% vähem kui 2011. aastal. Kui vaadata aga selle kategooria all eraldi rapsiseemne importi, siis on selle ühikuhind teinud läbi 2,6% languse, kuid impordikogused on tõusnud 19,5% 4698 tonni tasemele. Kõikumised rapsiseemne impordis ja eelkõige ühikuhinnas on ilmselt tingitud ka pidevast partnerite muutusest – kui 2011. aastal imporditi suurim osa rapsiseemnest Taanist (69,6%) ja Ukrainast (26,1%), siis 2012. aastal hoopis Lätist (49,4%) ja Kasahstanist (27,5%).

**Teravilja ja teraviljasaaduste eksport ning import aastatel 2008-2012**  
(tuh t, üa terale)

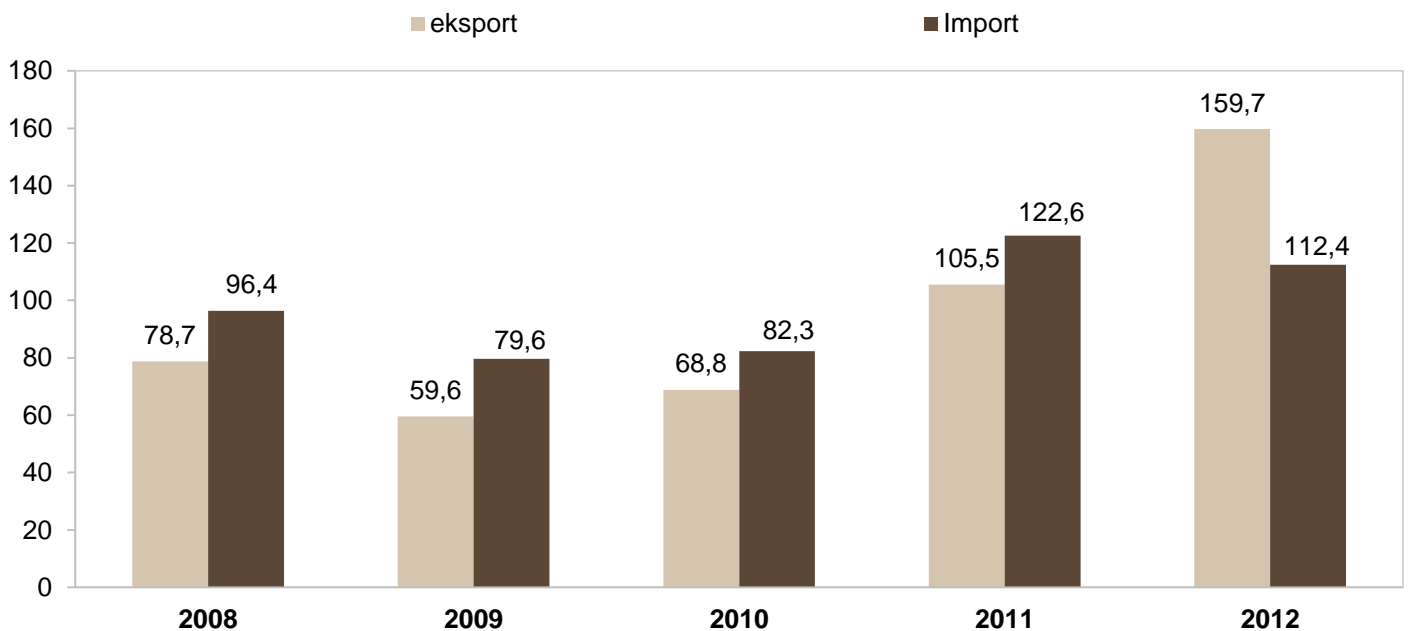
Joonis 20



Allikas: PM

**Teravilja ja teraviljatoodete ekspordi- ja impordikäive aastatel 2008-2012**  
(mln €)

Joonis 21



Allikas: SA

**Teravilja ja teraviljasaaduste ning õlikultuuride ja nende saaduste põhieksporti käive ja struktuur Eestis aastatel 2010-2012**

Tabel 11

	Eksportikäive (mln €)			Eksporti struktuur (%)		
	2010	2011	2012	2010	2011	2012
TERAVILI JA TERAVILJASAADUSED	68,8	105,5	159,7	100,0	100,0	100,0
...sh teravili	34,7	59,5	93,5	50,4	56,4	58,5
...sh jahu ja tangained	11,0	13,1	17,7	15,9	12,4	11,1
...sh taigna ja kondiitritooted	23,2	32,9	48,5	33,7	31,2	30,4
ÕLIKULTUURID JA ÕLISAADUSED	71,4	83,0	77,7	100,0	100,0	100,0
...sh õlitaimede seemned	26,3	48,4	43,3	36,8	58,3	55,7
...sh taimeõli	40,3	30,6	31,1	56,4	36,9	40,0
...sh õlikoogid	4,9	4,0	3,3	6,8	4,8	4,2

Allikas: PM ja SA

**Teravilja ning rapsi keskmised ekspordi ühikuhinnad aastatel 2009-2012 (€/tonn)**

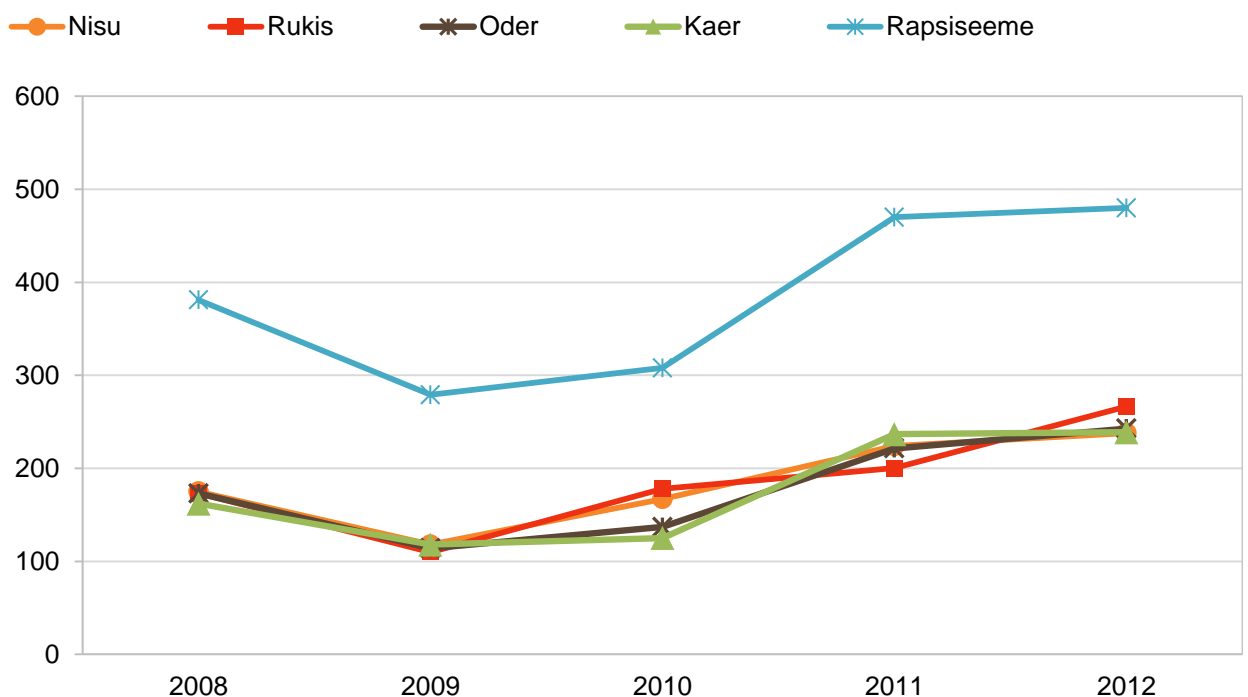
Tabel 12

	2009	2010	2011	2012	Muutus 11/12 ± %
Nisu	118	167	224	238	6,2%
Rukis	110	178	200	267	33,1%
Oder	114	137	221	243	9,6%
Kaer	118	125	237	239	0,9%
Püülijahu nisust	282	259	373	355	-4,7%
Rapsiseemne	279	308	470	480	2,1%

Allikas: PM

**Teravilja ja rapsi ekspordihindade muutus aastatel 2008-2012 (€/tonn)**

Joonis 22



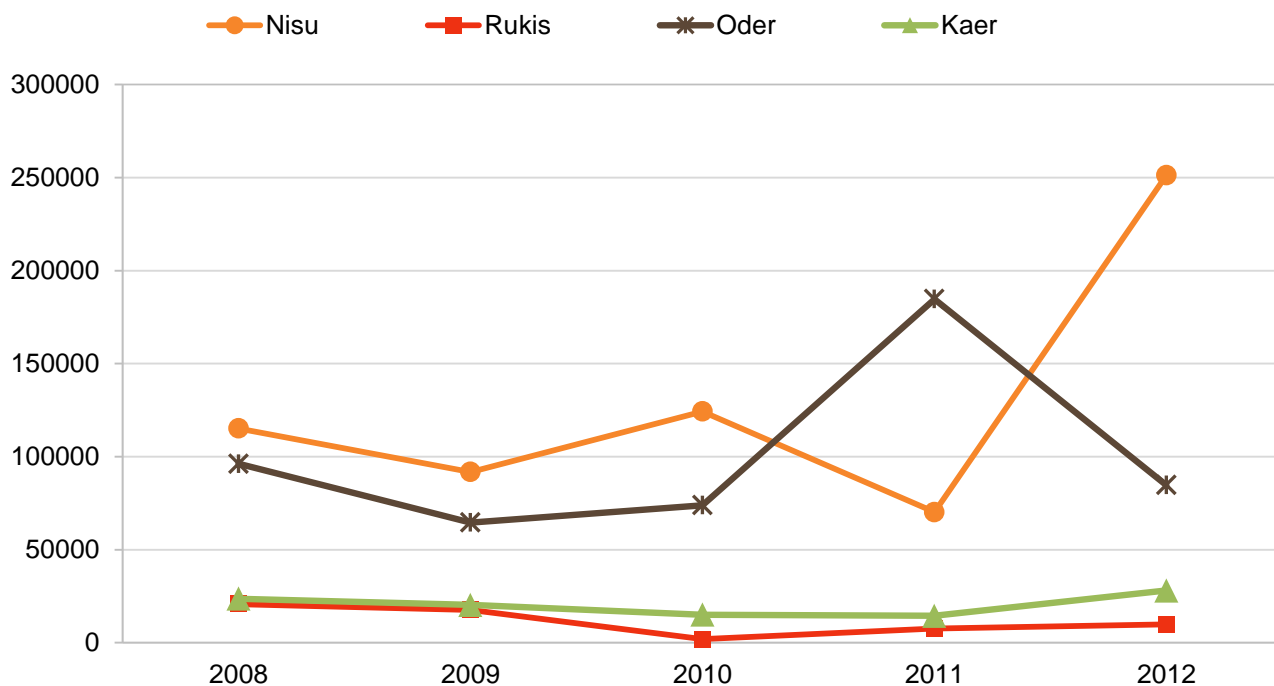
Allikas: PM

	2009	2010	2011	2012	Muutus 11/12 ± %
Nisu	91743	124320	70214	251253	257,8%
Rukis	17606	1923	7628	9862	29,3%
Oder	64601	73929	184668	84732	-54,1%
Kaer	20308	15037	14473	28038	93,7%
Püülijahu nisust	20739	18971	18173	32513	78,9%
Püülijahu rukkist	1568	2253	2215	2721	22,9%
Kruubid ja helbed	7726	11160	12188	10223	-16,1%
Teraviljatangud, lihtjahu ja graanulid	1258	717	2700	2507	-7,2%
Linnased	714	468	629	750	19,1%
Pagari- ja kondiitritooted	9785	11353	17679	21263	20,3%
Rapsiseeme	70987	76276	84078	78866	-6,2%
Rapsiõli	21144	34845	16474	17866	8,4%
Sojaõli	10047	11205	8899	4653	-47,7%
Õlikoogid	23561	20665	14018	21408	52,7%

Allikas: PM

Teraviljade eksportkogused aastatel 2008-2012  
(tonni)

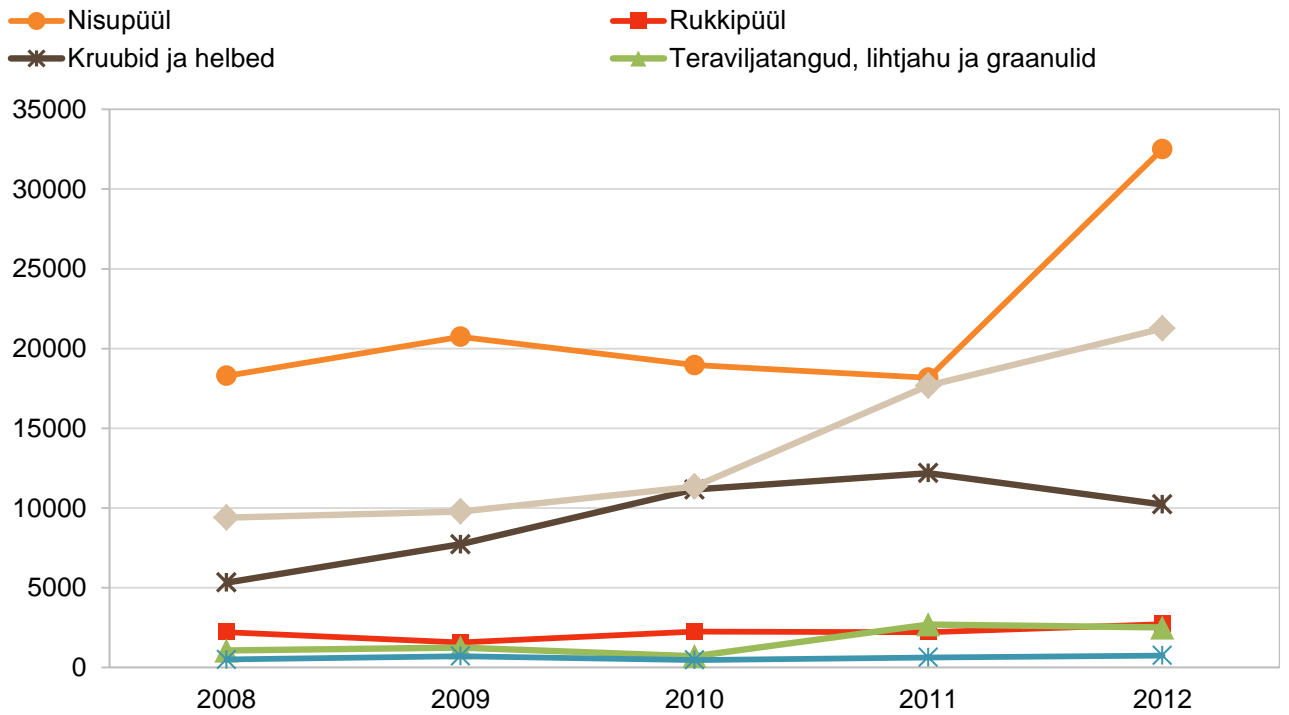
Joonis 23



Allikas: PM

**Teraviljatoodete eksportkogused aastatel 2008-2012**  
(tonni)

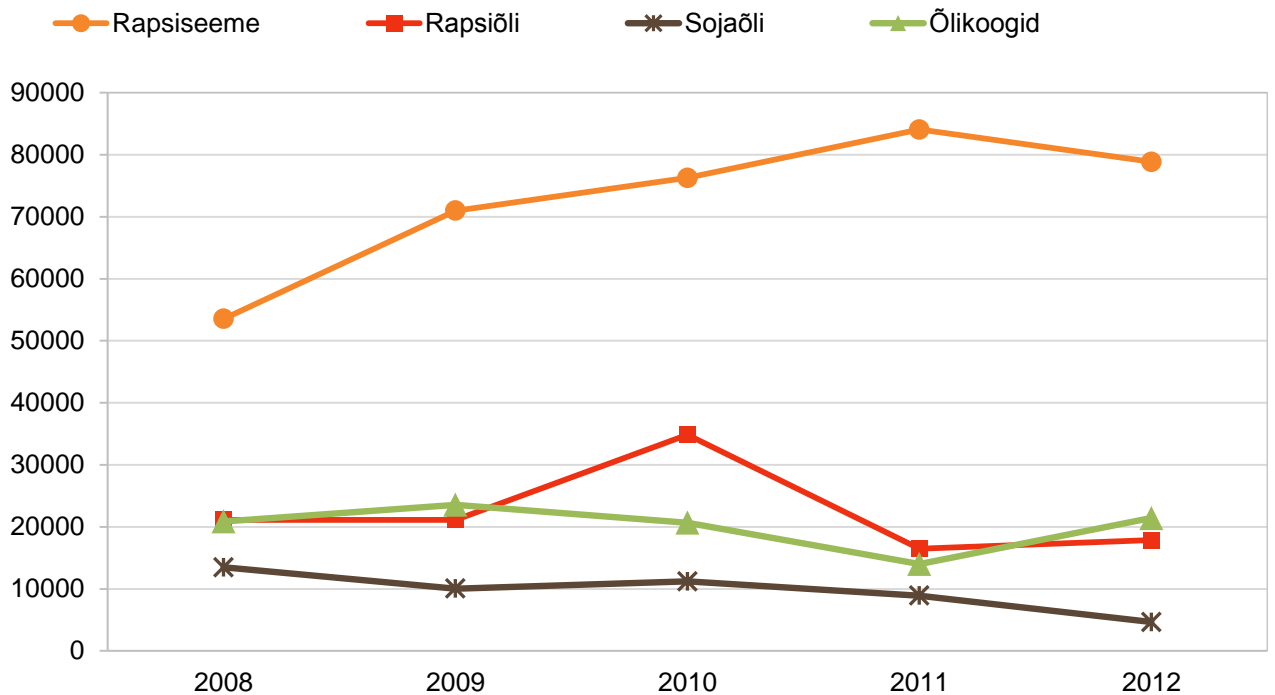
Joonis 24



Allikas: PM

**Rapsiseemne ja õlitoodete eksportkogused aastatel 2008-2012**  
(tonni)

Joonis 25



Allikas: PM



	Nisu	Rukis	Oder	Kaer	Nisujahu	Rukki- jahu	Rapsi- seeme
Soome	22,5	73,3		14,7	25,7	34,8	50,0
Taani	16,4	0,4	6,5	65,9			12,0
Läti	6,0	4,9	2,0	5,7	30,5	64,7	0,9
Norra	11,9	16,0			0,5		
Saksamaa	9,6				0,1		25,6
Rootsi	2,8			0,1	17,9		
Suurbritannia	0,4			13,6	0,2		
Leedu		5,4			1,6		4,0
Iirimaa	16,6						
Alžeeria	10,8						
Hispaania	1,6						
Saudi-Araabia			91,5				
Malta					23,2		
Holland							3,9
Teised	1,4				0,3	0,5	3,6

Allikas: PM

**Teravilja ja teraviljasaaduste ning õlikultuuride ja nende saaduste  
põhiimpordi käive ja struktuur Eestis 2010-2012**

**Tabel 15**

	Impordikäive (mln €)			Impordi struktuur (%)		
	2010	2011	2012	2010	2011	2012
TERAVILI JA TERAVILJASAADUSED	82,3	122,6	112,4	100,0	100,0	100,0
...sh teravili	14,4	39,0	18,8	17,5	31,8	16,7
...sh jahu ja tangained	17,4	24,4	25,8	21,1	19,9	23,0
...sh taigna ja kondiitritooted	50,5	59,2	67,8	61,3	48,3	60,3
ÕLIKULTUURID JA ÕLISAADUSED	40,7	54,5	57,0	100,0	100,0	100,0
...sh õlitaimeede seemned	13,9	14,8	13,6	34,2	27,2	23,9
...sh taimeõli	10,5	15,4	18,1	25,8	28,3	31,8
...sh õlikoogid	16,3	24,3	25,3	40,0	44,6	44,4

Allikas: PM, SA

**Teravilja ning rapsi keskmised impordi ühikuhinnad 2009-2012  
(€/tonn)**

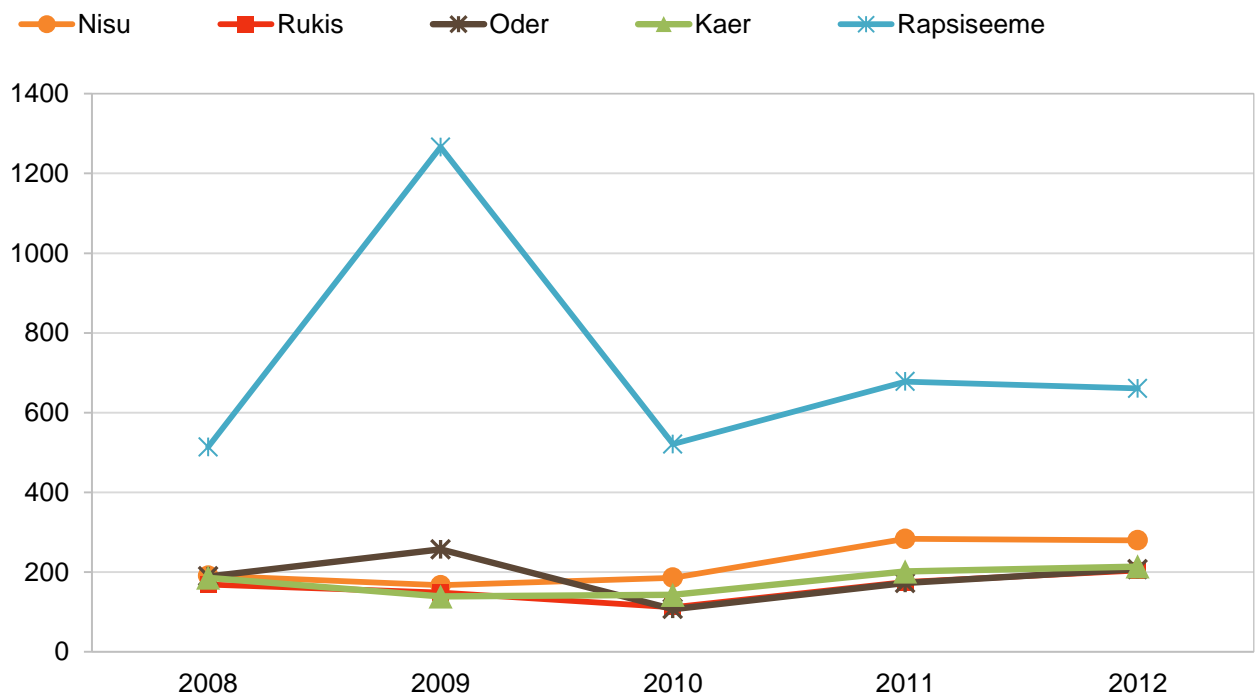
**Tabel 16**

	2009	2010	2011	2012	Muutus 11/12 ± %
Nisu	167	186	283	280	-1,2%
Rukis	149	112	175	204	16,7%
Oder	257	107	173	207	19,9%
Kaer	139	143	202	214	6,0%
Püülijahu nisust	266	243	339	331	-2,3%
Rapsiseemne	1266	521	678	661	-2,6%

Allikas: PM

**Teravilja ja rapsi impordihindade muutus aastatel 2008-2012  
(€/tonn)**

**Joonis 26**



Allikas: PM

Teravilja ja teraviljasaaduste ning õlikultuuride ja nende saaduste  
põhiimport Eestis aastatel 2009-2012 (tonni)

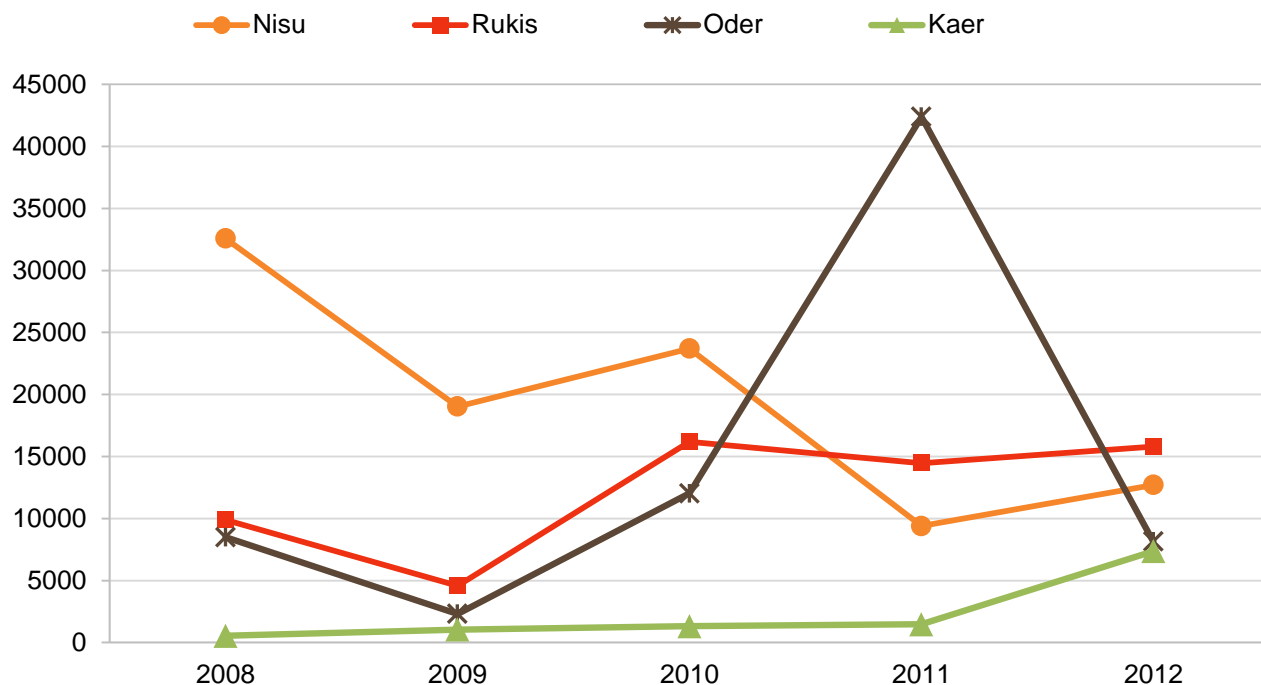
Tabel 17

	2009	2010	2011	2012	Muutus 11/12 ± %
Nisu	19030	23700	9387	12707	35,4%
Rukis	4565	16178	14464	15790	9,2%
Oder	2310	12029	42378	8137	-80,8%
Kaer	1040	1321	1475	7372	399,9%
Püülijahu nisust	17190	20188	15509	21319	37,5%
Püülijahu rukkist	1023	189	152	192	26,2%
Kaerahelbed	1946	2061	2086	1858	-10,9%
Teraviljatangud, lihtjahu ja graanulid	13121	1428	3329	3210	-3,6%
Linnased	17483	19186	25248	21117	-16,4%
Pagari-kondiitritooted	13912	15249	17708	19919	12,5%
Rapsiseeme	749	6601	3930	4698	19,5%
Rapsiõli	28986	8759	6418	11824	84,2%
Sojaõli	11308	130	4077	1273	-68,8%
Õlikoogid	71817	73247	96345	96146	-0,2%

Allikas: PM

Teraviljade importkogused aastatel 2008-2012  
(tonni)

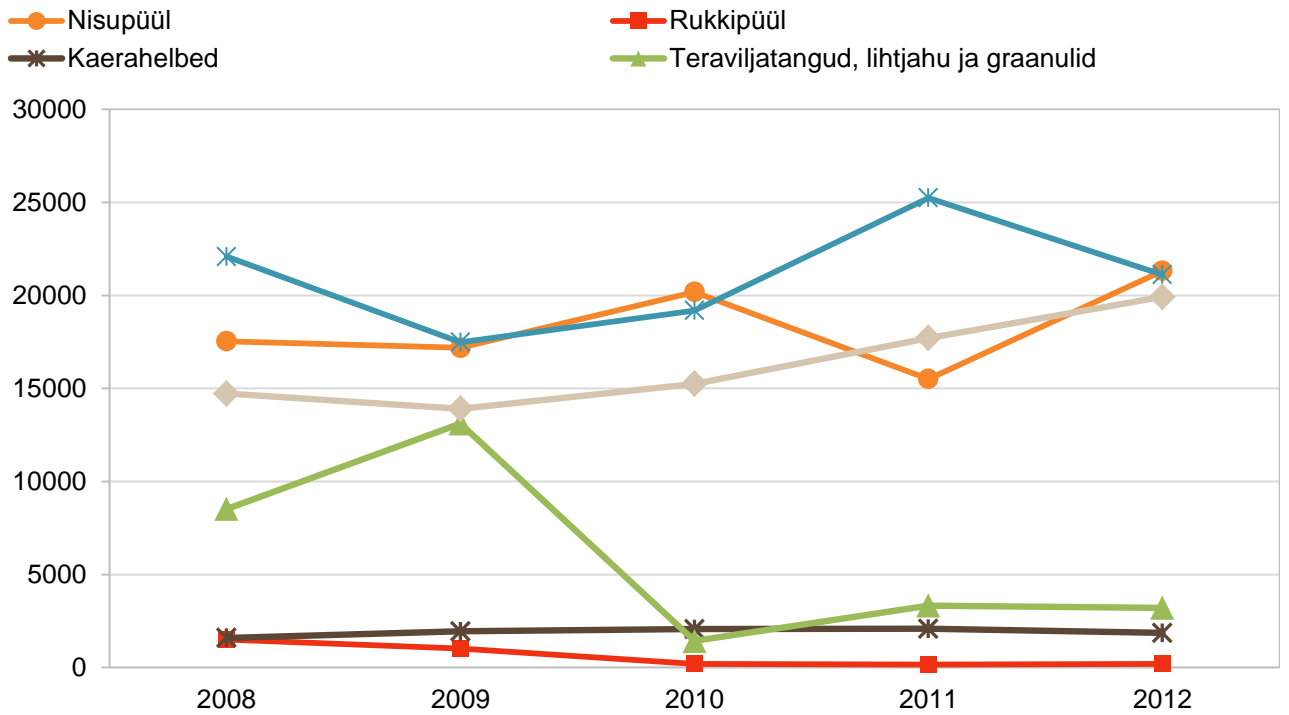
Joonis 27



Allikas: PM

**Teraviljatoodete importkogused aastatel 2008-2012**  
(tonni)

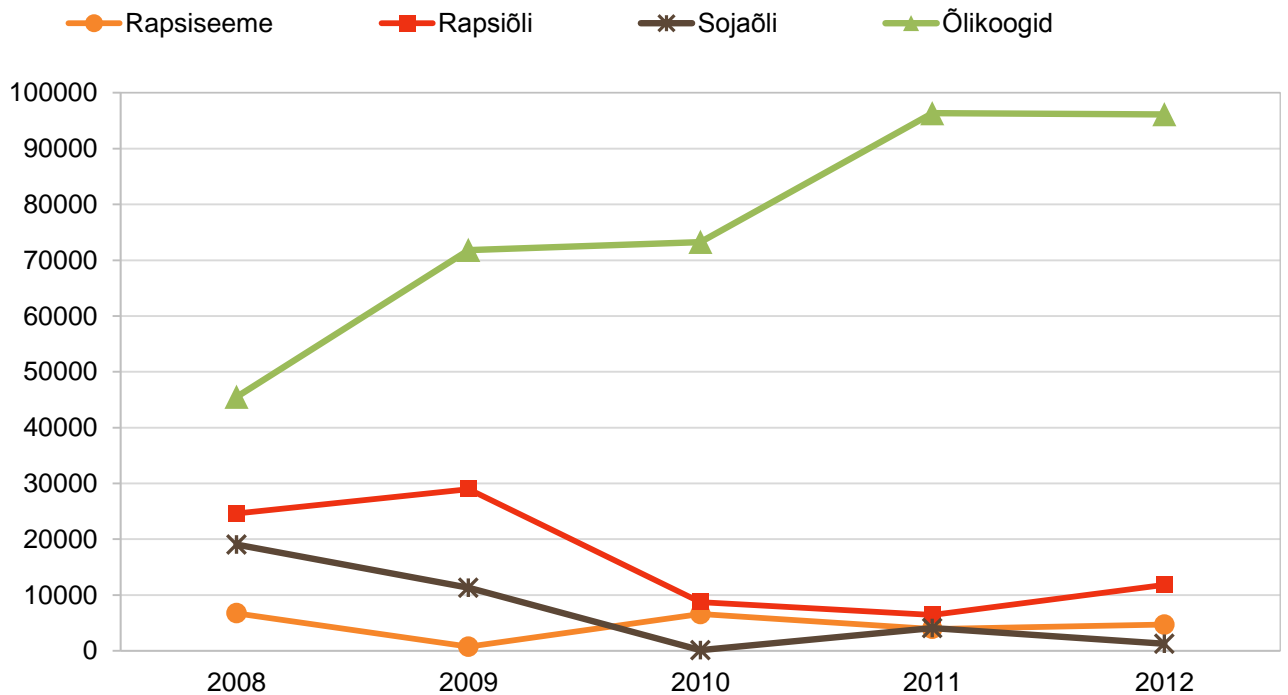
Joonis 28



Allikas: PM

**Rapsiseemne ja õlitoodete importkogused aastatel 2008-2012**  
(tonni)

Joonis 29



Allikas: PM

	Nisu	Rukis	Oder	Kaer	Mais	Nisujahu	Rukki- jahu	Rapsi- seeme
Läti	68,8	89,2	39,3	0,7	17,2	59,6	46,1	49,4
Leedu	23,0	4,5	45,3	1,5	16,9	0,5	0,1	2,0
Soome	6,7		14,5	97,3		38,0	53,0	12,2
Taani	0,2	1,1	0,3		0,1			2,6
Ukraina					41,3			
Venemaa		4,8			5,7			6,1
Ungari					14,6			
Poola			0,2		3,3	1,3		0,1
Kasahstan								27,5
Teised	1,3	0,4	0,4	0,5	0,9	0,6	0,8	0,1

Allikas: PM

**TNS**

# **Trendid Euroopa Liidus**

# Trendid Euroopa Liidus

## Teravilja ja õlikultuuride tootmine ning tarbimise trendid Euroopa Liidus aastal 2012 ja prognoos aastaks 2013

2012. aastal oli teraviljasaak Euroopas peaaegu 5% väiksem kui 2011. aastal, ulatudes 272,2 miljoni tonnini (tabel 19). Peamiseks saagi vähenemise põhjuseks oli põud Rumeenias, Ungaris ja Bulgaarias.

Kõige rohkem ehk 20,1% vähenes maisi tootmine, ulatudes 2012. aastal 54,7 miljoni tonnini. Nisu tootmine vähenes võrreldes 2011. aastaga 4,5% 123,8 miljoni tonnile. Samas odra toodang hoopis kasvas 4,7% 54,3 miljoni tonnile ja seda eelkõige külvipinna suurenemise arvelt, kuid mõnevõrra kasvas ka odra saagikus.

2013. aastaks prognoositakse aga teraviljatoodangu kasvu 4,2% ehk 2012. aasta kehvadest kliimatingimustest tingitud saagi langus pöördub oodatavalt 2013. aastal tagasi tavapärasele tasemele. Siiski on ilmastikuolud raskesti prognoositavad ja ei saa seetõttu olla kindel, et sel aastal ilmastikuolud teraviljasaagile mõju ei avalda.

Teraviljavarud vähenevad aga 2013. aastal prognooside kohaselt veel 16% 31,1 miljoni tonnile. Sööda hinnad püsivad ilmselt kõrgel ka sel aastal, mis omakorda võib mõjutada nõudlust nii siseturul kui ka söödateraviljade ekspordis.

Õlikultuuride toodang vähenes 2012. aastal võrreldes 2011. aastaga 7,4% 27,1 miljoni tonnile. Rapsitoodangu vähenemine oli tingitud eelkõige kasvupinna vähenemisest, mille taastumist 2011. aastaga sarnasele tasemele prognoositakse jälle 2013. aastaks. Päevalilleseemnete tootmine aga vähenes 21,3% just Rumeeniat, Ungarit ja Bulgaariat vaevanud põua tõttu. 2013. aastaks prognoositakse õlikultuuride toodangu kasvu 7%, mis ühest küljest tuleb suurenenud kasvupinnast (eelkõige rapsi puhul) ja teisest küljest taastuvast saagikusest (eelkõige päevalillekasvatuse puhul).

## Teravilja ja õlikultuuride tootmise ja tarbimise trendid Euroopa Liidus aastani 2022

Euroopa Liidu teraviljaturule on lähima kümnendi jooksul prognooside kohaselt omane ühtlane nõudlus ja kõrged hinnad, mis on tingitud varude vähesusest. Euroopa Liidu teraviljaturu suurimaks mõjutajaks on biokütuste turg, sest toidu- ja söödaturu nõudlus lähiaastatel oluliselt ei muutu. Teraviljatoodang kasvab prognooside kohaselt 2022. aastaks suurenenud saagikuse tõttu 309 miljoni tonnile. Prognooside kohaselt kasvab teravilja sisetarbimine Euroopa Liidus ja seda eelkõige etanooli- ja biomassitööstuse tõttu, mis kogub järjest hoogu tänu taastuenergia direktiivile, mille kohaselt 10% energiast peaks tulema taastuvatest energiaallikatest.

Hoolimata sellest, et teravilja kasvupinna suurenemist pole ette näha, toimub siiski mõningane ümbermängimine teravilja liikide osas. Nähakse maisi ja nisu kasvupinna suurenemist – vastavalt 17% ja 42% – ning teiste teraviljade kasvupinna vähenemist. Nõudlus riisi järele Euroopa Liidus küll kasvab, kuid see osa imporditakse väljastpoolt Euroopa Liitu. Riisiga isevarustatuse tase kahaneb seetõttu lähikümnendil 56%-le.

Sarnased tegurid mõjutavad ka Euroopa Liidu õlikultuuride turgu, mille puhul on ette näha häid väljavaateid tootjatele seoses kõrge nõudlusega ja õlikultuuridest toodetavate õlide kõrgete hindadega. Pakkumise kasv suureneb eeldatavasti mõõduka saagikuse kasvu ja mõnevõrra vähem kasvupinna laienemise arvelt. Sarnaselt teraviljaturule saab ka õlikultuuride turule ja sisetarbimisele oluliseks mõjutajaks biodiisli- ja biomassitööstuse kasv.

Allikas: Euroopa Komisjoni Põllumajanduse Peadirektoraat

EL-27		2011	2012	2013*	muutus 12/11	prognoositud muutus, ± %
<b>NISU</b>	kasvupind	23169	22646	23040	-2,3%	1,7%
	saagikus	56,00	54,70	55,10	-2,3%	0,7%
	saak	129690	123806	126995	-4,5%	2,6%
<b>DURUM NISU</b>	kasvupind	2503	2764	2699	10,4%	-2,4%
	saagikus	33,70	29,40	30,60	-12,8%	4,1%
	saak	8435	8121	8272	-3,7%	1,9%
<b>ODER</b>	kasvupind	11978	13498	12178	12,7%	-9,8%
	saagikus	43,30	40,20	44,80	-7,2%	11,4%
	saak	51814	54262	54596	4,7%	0,6%
<b>MAIS</b>	kasvupind	8937	9278	9230	3,8%	-0,5%
	saagikus	76,50	58,90	67,40	-23,0%	14,4%
	saak	68376	54657	62195	-20,1%	13,8%
<b>RUKIS</b>	kasvupind	2243	2358	2421	5,1%	2,7%
	saagikus	30,60	36,90	35,80	20,6%	-3,0%
	saak	6869	8700	8677	26,7%	-0,3%
<b>KAER</b>	kasvupind	2665	2695	2687	1,1%	-0,3%
	saagikus	29,50	29,40	29,30	-0,3%	-0,3%
	saak	7852	7915	7867	0,8%	-0,6%
<b>TRITIK</b>	kasvupind	2591	2386	2668	-7,9%	11,8%
	saagikus	39,00	41,70	39,70	6,9%	-4,8%
	saak	10097	9938	10595	-1,6%	6,6%
<b>SEGAVILI</b>	kasvupind	1686	1491	1427	-11,6%	-4,3%
	saagikus	26,80	32,20	30,10	20,1%	-6,5%
	saak	4516	4794	4294	6,2%	-10,4%
<b>TERAVILI KOKKU</b>	kasvupind	55892	57116	56349	2,2%	-1,3%
	saagikus	28,50	47,70	50,30	67,4%	5,5%
	saak	288343	272194	283491	-5,6%	4,2%
<b>RAPS</b>	kasvupind	6722	6234	6608	-7,3%	6,0%
	saagikus	29,10	31,20	30,20	7,2%	-3,2%
	saak	19136	19454	19987	1,7%	2,7%

\*prognoos märts 2013 seisuga

Allikas: COCERAL



TNS

# Maailmaturu trendid

# Maailmaturu trendid

## Teravilja ja õlikultuuride tootmine ning tarbimine maailmas saagiaastal 2011/2012 ja prognoos saagiaastaks 2012/2013

Saagiaastal 2011/2012 kasvas võrreldes eelneva saagiaastaga teraviljatoodang maailmas 6,7%, jõudes 1748,4 miljoni tonni tasemele (tabel 20). Saagiaastaks 2012/2013 prognoositakse aga teraviljatoodangu mõningast vähenemist – 4,1% 1675,9 miljonile tonnile. Saagiaastal 2011/2012 kasvas kõigi teraviljade tootmine, kuid kõige enam kasvas kaera tootmine (14,1%), ulatudes 22,6 miljoni tonnini, see kasv ei näi aga olevat püsiv trend, mistõttu saagiaastaks 2012/2013 prognoositakse kaeratoodangu vähenemist taaskord 20,7 miljoni tonnini. Saagiaastaks 2012/2013 prognoositakse teraviljade toodangu langust alates 3% maisi puhul ja lõpetades juba eelnevalt mainitud kaeratoodangu 8,4% langusega, erandiks on vaid rukkitoodang, mis prognooside kohaselt erinevalt teistest teraviljadest kasvab 13,9% 13,9 miljoni tonnini.

Teravilja tarbimine on võrreldes saagiaastaga 2010/2011 kasvanud ja seda 4,3% 1746,3 miljonile tonnile. Hoolimata sellest, et käimasolevaks saagiaastaks nähakse ette juba mõningast tarbimise langust (2,5%), on see aga väiksem kui toodangu langus, seetõttu ületab prognooside kohaselt saagiaastal 2012/2013 tarbimine juba tootmist, ulatudes 1703,4 miljoni tonnini. Kõige enam ehk 6,4% on võrreldes saagiaastaga 2010/2011 kasvanud nisu tarbimine, mis aga prognooside kohaselt tõmbub mõnevõrra tagasi käimasoleval saagiaastal. Kasvas 5,9% ka kaera tarbimine, kuid ka selles osas prognoositakse mõningast tarbimise kahanemist 2012/2013. saagiaastal. Ainus teravili, mille tarbimisele prognoositakse 2012/2013. saagiaastaks kasvu (koguni 11,2%), on rukis.

Riisitoodang maailmas on kasvanud 2011/2012. saagiaastal 3,7% 465,8 miljoni tonnini ning käimasolevaks saagiaastaks prognoositakse riisitoodangu püsimist ligikaudu samal tasemel. Riisi tarbimine kasvas saagiaastal 2011/2012 samuti (3%), kuid tarbimise kasvu prognoositakse ka käimasolevaks saagiaastaks ja seda 2,2% 469,3 miljoni tonnini, mistõttu ületab ka riisi puhul tõenäoliselt saagiaastal 2012/2013 tarbimine toodangut.

Õlitaimede seemnete toodang saagiaastal 2011/2012 vähenes 3,1% 442 miljoni tonnini, kuid käesoleval saagiaastal kasvab nende toodang prognooside kohaselt 6,1% 468,8 miljoni tonnini. Õlitaimede seemnete tarbimine omakorda on kasvanud 2011/2012. saagiaastal 3,8% 460,1 miljoni tonnini ning käesolevaks saagiaastaks prognoositakse tarbimise püsimist samasel tasemel, mistõttu nõudluse rahuldamiseks on toodangu kasv jällegi vajalik, et tarbimine ei ületaks tootmist.

## Teravilja tootmise ning tarbimise prognoos aastani 2021

Maailma põllumajandus seisab silmitsi põllumajandustoorme kõrgete hindade ja samas ka hindade oluliste kõikumistega. Samuti omavad suuremat mõju ka välised tegurid, näiteks makromajanduslikud tegurid, energiaturul toimuv ja kliimast tulenevad ohud.

Teraviljavarud püsivad lähiajaloo keskmisest madalamal tasemel. Venemaa, Ukraina ja Kasahstan kasvavad prognooside kohaselt 2021. aastaks oma olulisust nisu eksportijatena, kuid kuna toodang nendes piirkondades ei ole stabiilne, võib lähitulevikus ette tulla olulisi hinnakõikumisi.

Riisi eksport suureneb prognooside kohaselt Aasia kõige vähem arenenud piirkondadest, samas kui Aafrikast saab üha olulisem riisi importija.

Õlikultuuride tootmise ja ekspordi osas väga olulisi muudatusi ette näha pole, peamised tootjad ja eksportijad jäävad samaks. Siiski tasub välja tuua, et üha enam kerkivad esile sellised eksportijad nagu Ukraina ja Paraguay, mistõttu kasvab ilmselt globaalne õlikultuuride eksport. Hiina kui suurim õlikultuuride importija moodustab aastaks 2021 enam kui poole impordist. Brasiilia õlikultuuride toodangu kasv aga väheneb lähitulevikus 4,9%-lt vähem kui 2%-le aastas.

2021. aastaks oodatakse bioetanooli ja biodiisli toodangu kahekordistumist ning seda peamiselt Brasiilias, USA-s ja Euroopa Liidus. Kuna aga biokütused põhinevad loomasöödaks kasutataval toorainel, siis prognoositakse selle valdkonna laienemise tõttu 16% nõudluse kasvu taimeõile, 14% teraviljale ja 34% suhkruroole aastaks 2021.

	Tootmine			Tarbimine			Jäägid		
	2010/ 2011	2011/ 2012	2012/ 2013*	2010/ 2011	2011/ 2012	2012/ 2013*	2010/ 2011	2011/ 2012	2012/ 2013*
<b>TERAVILI</b>	<b>1638,6</b>	<b>1748,4</b>	<b>1675,9</b>	<b>1674,5</b>	<b>1746,3</b>	<b>1703,4</b>	<b>356,4</b>	<b>358,6</b>	<b>331,2</b>
...sh nisu	652,2	696,9	655,4	654,7	696,5	672,6	198,9	199,4	182,3
...sh rukis	11,4	12,2	13,9	12,6	12,5	13,9	1,7	1,4	1,3
...sh oder	122,7	134,2	130,0	135,9	136,2	132,6	24,3	22,3	19,7
...sh kaer	19,8	22,6	20,7	21,1	22,3	21,8	3,3	3,6	2,6
...sh mais	832,5	882,5	855,9	850,3	878,8	862,5	128,2	131,9	125,3
<b>RIIS</b>	<b>449,1</b>	<b>465,8</b>	<b>467,6</b>	<b>445,6</b>	<b>459,0</b>	<b>469,3</b>	<b>98,7</b>	<b>105,5</b>	<b>103,8</b>
<b>ÕLITAIMEDE SEEMNED</b>	<b>456,1</b>	<b>442,0</b>	<b>468,8</b>	<b>443,2</b>	<b>460,1</b>	<b>460,9</b>	<b>82,6</b>	<b>64,9</b>	<b>70,0</b>
...sh raps	60,5	61,0	60,9	61,4	63,6	62,7	7,2	4,9	3,1

\* USDA prognoos aprilli seisuga

Allikas: USDA

# Kokkuvõte

2012. aasta oli Eestis ja üldiselt ka Baltimaades taimekasvatuseks soodne. Eesti teraviljasaak – 993,8 tuhat tonni – oli viimase 27 aasta kõrgeim. Selline rekordiline saak tulenes saagikuse kasvust, sest teravilja kasvupind 2012. aastal hoopis vähenes 2,2%. Suurem saak tähendas ka suuremat kokkuostu ja seda koguni 50,9% ulatuses.

Ka rapsi kasvupind on viimastel aastatel vähenenud, kuid üha suurenev saagikus on kasvatanud rapsi kogusaagi 162,6 tuhandele tonnile ehk 12,8% kõrgemale tasemele kui 2011. aastal. Rapsi kokkuost kasvas pea sama palju kui toodang – 12,4% 168,1 tuhande tonni tasemele.

Samasugune positiivne olukord ei valitsenud aga mitmel pool Euroopas ega ka mujal maailmas, kus ulatuslikud põuad avaldasid mõju teraviljasaagile ja vähendasid varusid maailmaturul. Maailma ja Euroopa olukorrast mõjutatuna tõusid 2012. aastal teravilja hinnad ning hinnatõusuga läks kaasa ka Eesti, kuigi kokkuostuhinnad püsisid Eestis siiski Euroopa Liidu keskmisest madalamal tasemel. Teraviljatoodete jaehinnad olid Eestis aga võrreldes 2011. aastaga madalamad.

2012. aastal kasvas esialgsetel andmetel nii jahu, jahust kondiitritoodete kui ka pagaritoodete tootmine.

Teravilja ja teraviljatoodete eksport ümberarvestatuna terale on võrreldes 2011. aastaga suurenenud 35,4% 452,1 tuhande tonnini. Ekspordikäive on aga tulenevalt hinnatõusust suurenenud veelgi märkimisväärselt – 51,4% –, jõudes 2012. aastal 159,7 miljoni euro tasemele. Teravilja ja teraviljatoodete ekspordikäibest üle poole ehk 58,5% moodustas 2012. aastal teravili, 30,4% taigna- ja kondiitritooted ning 11,1% jahu ja tangained.

Õlikultuuride ja õlisaaduste ekspordikäive on vähenenud 6,4%. Ekspordikäibe vähenemise põhjuseks on õlitaime seemnete ja eelkõige rapsiseemnete ekspordikoguste vähenemine, mis moodustasid ekspordikäibest kõige suurema osa ehk 55,7%. 40,0% ekspordikäibest moodustas taimeõli ja 4,2% õlikoogid.

Teravilja ja teraviljatoodete import ümberarvestatuna terale on võrreldes 2011. aastaga vähenenud 11,1% ehk 164,3 tuhandele tonnile. Impordikäive seevastu on langenud mõnevõrra vähem – 8,3% –, jõudes 2012. aastal 112,4 miljoni euro tasemele. Teravilja ja teraviljatoodete impordikäibest 60,3% moodustasid 2012. aastal taigna- ja kondiitritooted, 23,0% jahu ja tangained ning 16,7% teravili.

Õlikultuuride ja õlisaaduste impordikäive on suurenenud 4,6% ehk 2,5 miljoni euro võrra. 44,4% impordikäibest moodustasid õlikoogid, 31,8% taimeõli ja 23,9% õlitaime seemned.