

HARIDUSMINISTEERIUM JÄRELEVALVETALITUS

RIIKLIKU JÄRELEVALVE KOKKUVÕTE
2000/2001.õppeaasta

Tartu 2001

SISUKORD

1. Kokkuvõte koolieelsete lasteasutuste riikliku järelevalve tulemustest.
2. Kokkuvõte üldhariduskoolide riikliku järelevalve tulemustest.
3. Ülevaade kõrgkoolide järelevalvest.
4. Kokkuvõte Eesti kakskeelsete koolide integratsioonialasest tööst 2000/2001. õppeaastal.
5. Ülevaade õpetajatest, kes õpetavad 6. klassis eesti keelt teise keelena.

KOKKUVÕTE KOOLIEELSETE LASTEASUTUSTE RIIKLIKU JÄRELEVALVE TULEMUSTEST 2000/2001 ÕA.

Kokkuvõtte aluseks olid 2000/2001. õppeaastal inspekteeritud 99 koolieelse lasteasutuse kohta esitatud riikliku järelevalve aktid.

Eelmise õppeaasta koolieelsete lasteasutuste riikliku järelevalve tulemuste analüüsimiseks lähtuvalt prioriteedist "Alushariduse riikliku õppekava täitmine" paluti haridusosakondadelt täiendavaid kokkuvõtteid, sest esitatud aktides oli õppekava täitmist hinnatud ebahühtlaselt.

1. ÜLDANDMED RIIKLIKU JÄRELEVALVE LÄBIVIIMISEST KOOLIEELSETES LASTEASUTUSTES

2000/2001 õa. inspekteeriti 80 lasteaeda ja 19 lasteaed-alkooli. Alates 1996. a. on inspekteeritud 249 lasteaeda ja 31 lasteaed-alkooli, mis on 36% lasteaedade ja lasteaed-alkoolide üldarvust.

Tabel 1

Maakond	Lasteasutuste üldarv 01.09.2001		Inspekteeritud koolieelsete lasteasutuste arv					Kokku inspekteeritud 01.09.2001	
			1996 - 99		1999/2000		2000/2001		
	Lasteaed	L/algkool	L + l/ a	Lasteaed	L/algkool	Lasteaed	L/algkool	Lasteaed	L/algkool
Harju	167	19	23	9	4	11	2	43	6
Hiiu	9	-	4	1	-	2	-	7	-
Ida-Viru	62	-	-	13	1	7	-	20	1
Jõgeva	13	7	-	3	1	3	1	6	2
Järva	23	3	-	10	1	4	2	14	3
Lääne	19	2	1	4	-	5	2	10	2
Lääne-Viru	25	5	8	6	3	5	-	19	3
Põlva	16	1	2	5	-	3	-	10	-
Pärnu	38	8	-	9	1	7	3	16	4
Rapla	27	7	7	5	-	9	3	21	3
Saare	21	2	8	6	-	6	1	20	1
Tartu	26	4	-	-	-	7	1	7	1
Valga	15	9	6	4	-	4	3	14	3
Viljandi	32	6	12	4	1	4	1	20	2
Võru	19	1	12	7	-	3	-	22	-
Kokku	512	74	83	86	12	80	19	249	31

2. KOOLIEELSETE LASTEASUTUSTE JUHTIMINE

2.1 Koolieelsete lasteasutuste juhid

Lasteasutuse juhatajate ja juhatajate asetäitjate õppe-kasvatustöö alal juhtimisalast tegevust on hinnatud rahuldavalt 62,5% lasteasutustes.

Tugevad küljed:

- Juhid vastavad kvalifikatsiooninõuetele
- Tulemuslik juhtimine:
 - Seadusandluse tundmine
 - Oskus hinnata tegelikkust, tagasiside omamine lasteaia tööst ning lähtumine sellest lasteaia majanduslikke ja pedagoogilisi otsuseid tehes
 - Kollektiivi kaasamine
 - Tihe koostöö omavalitsusega

Nõrgad küljed:

- Juhatajate ametijuhendid puuduvad 21,25% lasteaedades
- Nõuetekohased juhatajate töölepingud puuduvad 15% lasteaedades
- Juhatajad ja juhatajate asetäitjad ei ole läbinud 160-t juhtimisalast koolitust 7,5% lasteaedades
- Lasteasutuse juhataja puudus kahes ja koosseisule vastav juhataja asetäitja õppe-kasvatustegevuse alal ühes lasteaias
- Ebaselge vastutus ja tööjaotus juhtide vahel

2.2 Pedagoogilised nõukogud

Pedagoogilise nõukogu tööd on hinnatud rahuldavaks 83,75% lasteaedades. Pedagoogilised nõukogud toimuvad regulaarselt ja on nõuetekohaselt protokollitud. Vastuvõetud otsused on peamiselt seotud lasteaia töö üldkorralduse ja üritustega. Küllaldaselt ei analüüsita õppe-kasvatustegevust.

Tugevad küljed:

- Pedagoogilise nõukogu tegevus on eesmärgipäraselt planeeritud
- Pedagoogilised nõukogud on temaatiliselt ettevalmistatud
- Pedagoogilises nõukogus toimub õppe-kasvatustegevuse eesmärgistamine ja kavandamine (arengu- ja õppekavaalane töö, pedagoogide töö ja lapse arengu hindamiskriteeriumite väljatöötamine)
- Toimuvad lasteaia tegevust reguleerivate seaduste ja õigusaktide arutelud

Nõrgad küljed:

- Pedagoogilise nõukogu tegevus on puudulik 16,25% lasteaedades (tegevus planeerimata ja puuduvad protokollid)
- Pedagoogilistes nõukogudes ei analüüsita õppe-kasvatustegevust
- Vastuvõetud otsuste jõustumise ja täitmise tähtajad ning nende eest vastutajad puuduvad
- Vastuvõetud otsuste täitmist ei kontrollita
- Käsitatud teemad ei haaku lasteaia tööplaani ja püstitatud eesmärkidega
- Lasteaiaõpetajad hindavad pedagoogilise nõukogu tulemuslikkust tagasihoidlikuks
-

2.3 Hoolekogud

Hoolekogu tööd on hinnatud rahuldavaks 78,75% lasteaedades

Tugevad küljed:

- Hoolekogu koosolekud on planeeritud ja toimuvad regulaarselt

- Hoolekogus on arutlusel lasteaia majandamisega seotud küsimused (lastevanemate osalustasu ümberjaotamine, toidupäeva maksumus, maksuvõlgnevused, õppevahendite muretsemine, ruumide remont) ning lasteasetuse arendustegevusega seonduvad küsimused (arengu- ja õppekava, lasteaiaõpetajate ja lastevanemate täiendkoolituse planeerimine)
- Hoolekogu teeb valla- ja linnavalitsusele ettepanekuid lastele soodsa arengukeskkonna tagamiseks

Nõrgad küljed:

- Hoolekogude koosseis ei olnud seadusele vastav või oli kinnitamata 7,5% lasteasutuses
- Hoolekogud ei olnud tööle rakendunud 4 lasteasutuses
- Hoolekogude tegevus on puudulik 8,75% lasteaedades
- Hoolekogu toetav funktsioon lasteaia juhtimisel ei ole tunnetatav (juhataja ei informeerinud lapsevanemaid lasteasutuse õppe-kasvatustegevusest ja majandamisest, arutletavad teemad ei lähtu lasteasutuse arengust, puuduvad otsused ja ettepanekud)
- Hoolekogu ei hinda ja analüüsi lasteasutuse tegevust
- Hoolekogu koosolekute protokollid puuduvad või ei ole nõuetekohaselt vormistatud

2.4 Lastevanemad

Koolieelsete lasteasutuste koostööd lastevanematega võib lugeda tulemuslikuks. Inspekteerimise tulemused näitavad, et ainult kahes lasteaias oli töö lastevanematega puudulik.

Tugevad küljed:

- Koostöö lastevanematega on planeeritud (üritused, koosolekud, koolitused)
- Korraldatakse küsitlusi, lastevanematele soovide ja ootuste väljaselgitamiseks
- Lastevanemaid nõustatakse õppe- ja kasvatusküsimustes (viiakse läbi individuaalseid vestlusi, kodukülastusi)
- Lastevanematele pakutakse võimalust osaleda lasteaia õppe- ja kasvatusetegevuses
- Lastevanematele tutvustatakse lasteaia eesmärke, õppekava, aasta tegevuskava
- Lastevanemate ja hoolekogu side on tugev (ettepanekute tegemine hoolekogule, informeeritus hoolekogu otsustest)
- Lastevanematele info jagamine (infovoldikud, infostendid, õppe- ja kasvatusalase kirjanduse laenutamine)

Nõrgad küljed:

- Lastevanemaid ei kaasata lasteasutuse õppe- ja arengukava koostamise protsessi
- Lastevanematelt ei küsita tagasisidet lasteaia rahulolu kohta
- Lastevanematele ei anta adekvaatset infot laste arengu kohta
- Lastevanemate koosolekutel ei analüüsita ja hinnata õppe- ja kasvatusetööd, puudub otsuste vastuvõtmine ja täitmine
- Lastevanemate koolitusi ei planeerita
- Puuduvad lastevanemate koosolekute protokollid

3. KOOLIEELSE LASTEASUTUSE TEGEVUSE PLANEERIMINE

3.1 Arengukava

Vastavalt “Koolieelse Lasteasutuse Seaduse” muutmise eelnõule hakkab arengukava nõue lasteaedades kehtima alates 1. septembrist 2002. a. Koolieelsed lasteasutused on asunud arengukavasid koostama. Arengukava puudub või on puudulik 33,75% inspekteeritud lasteaedades. Kahel juhul puudus kohalikel valdadel arengukava.

3.2 Õppekava

Riikliku järelevalve tulemusena koostatud inspekteerimisaktide kokkuvõtte tulemusena selgus, et 55% koolieelsetel lasteasutustel on olemas alushariduse raamõppekavale vastav lasteasutuse õppekava. Õppekava on puudulik või vajab täiendamist 36,25% lasteaedades. Õppekava puudub 6,25% lasteaedades. Õppekava on kinnitamata 2,5% lasteaedades.

3.3 Alushariduse riikliku õppekava täitmine.

Lähtudes 2000/2001 õa prioriteedist “Alushariduse riikliku õppekava täitmine”, hinnati 97 lasteaeda. Hindamine viidi läbi vastavalt HM järelevalvetalituse väljatöötatud indikaatoritele. Maavalitsuste inspektorid hindasid õppekava täitmist kõigis inspekteeritud lasteasutustes. Hinnangut ei andnud Rapla ja Valga maakond.

<u>Maakond</u>	<u>Lasteaedade arv</u>
Harju	13
Hiiu	2
Ida-Viru	8
Jõgeva	4
Järva	7
Lääne	18*
Lääne-Viru	7
Põlva	5
Pärnu	10
Saare	7
Tartu	8
Viljandi	5
Võru	3

* Läänemaa andis hinnangu kõigile maakonna koolieelsetele lasteasutustele

Alushariduse riikliku õppekava täitmist on hinnatud 4 aspektist:

- 1) lasteasutuse õppekava vastavus alushariduse raamõppekavale
- 2) lasteasutuse õppekava arendamise ja täiustamise protsess
- 3) õppekava rakendamist toetavate vahendite olemasolu
- 4) õppekava täimise analüüs lasteasutuses

3.3.1 Lasteasutuse õppekava vastavus alushariduse raamõppekavale

Õppekavade vastavus alushariduse riiklikule õppekavale on hinnatud väga heaks keskmiselt 34%, rahuldavaks 47% ja puudulikuks 19% lasteasutustes (vt. tabel 2). **Kõige paremini on kajastatud lasteasutuste õppekavades õppe- ja kasvatustegevuse eesmärgid ja põhimõtted ning lasteasutuse tegevuskava aasta vältel – väga hea keskmiselt 41%, rahuldav 48%, puudulik 11% lasteasutustes.** Nõrgemalt on kajastatud rühmade õppekasvatuskorraldus ja koostöö lastevanematega – väga hea keskmiselt 37%, rahuldav 51%, puudulik 12% lasteasutustes. **Puudulikult on kajastatud õppekavades hälviklastega tehtava töö põhimõtted ja korraldus 47% lasteasutustes, väga heaks on tunnistatud 17%, rahuldavaks 36 %.**

Tabel 2

Indikaator		Hindamise kriteeriumid		
		Väga hea L/ a arv %	Rahuldav L/ a arv %	Puudulik L/ a arv %
Lasteasutuse õppekava vastab riiklikule õppekavale	Sõnastatud on eesmärgid ja põhimõtted	39 40,2%	48 49,5%	10 10,3%
	On olemas lasteasutuse tegevuskava aasta vältel	41 42,3%	45 46,4%	12 12,4%
	On kajastatud rühmade õppe- ja kasvatuskorraldus, sealhulgas rühmade tegevus- ja päevakavad	36 37,1%	51 52,6%	10 10,3%
	On olemas hälviklastega tehtava töö põhimõtted ja korraldus	16 16,5%	35 36,1%	46 47,4%
	On planeeritud koostöö lastevanematega	36 37,1%	47 48,5%	14 14,4%
KESKMINE		34,6%	47,6%	19,0%

3.3.2 Lasteasutuse õppekava arendamise ja täiustamise protsess

Õppekava arendamise ja täiustamise protsessi on hinnatud väga heaks keskmiselt 33%, rahuldavaks 54% ja puudulikuks 13% lasteasutustes (vt. tabel 3). **Õppekava arendusprotsessis on tagatud kõigi lasteaiatöötajate aktiivne osavõtt – hinnang väga hea 32%, rahuldav 62%, puudulik 6% kuid vähem tehakse koostööd vanemate, kooli ja omavalitsustega – hinnang väga hea 30%, rahuldav 57%, puudulik 13% lasteaiades.** Õppekava paindlikus on tagatud, mis kajastub rühma tegevuskavades – hinnang väga hea 36%, rahuldav 57%, puudulik 7% lasteaiades. Nõrgemaks on hinnatud õppekavaalase töö eesmärgipärane juhtimine – hinnang väga hea 27%, rahuldav 57%, puudulik 16% lasteasutustes; õppekava

vastavus lasteasutuse liigile ja eripärale – hinnang väga hea 37%, rahuldav 50%, puudulik 13% lasteasutustes.

Vähe pööratakse tähelepanu lasteaiatöötajate õppekavaalase koolituse planeerimisele – hinnang väga hea 33%, rahuldav 45%, puudulik 22% lasteasutustes.

Tabel 3

Indikaator		Hindamise kriteeriumid		
		Väga hea	Rahuldav	Puudulik
On tagatud õppekava arendamise ja täiustamise protsess	Õppekavaalane töö on eesmärgipäraselt juhitud	27 27,8%	55 56,7%	15 15,5%
	Tagatud on kõigi lasteaiatöötajate aktiivne osavõtt ja koostöö õppekava arendusprotsessis	31 32,0%	60 61,9%	6 6,2%
	On tagatud õppekava paindlikkus sõltuvalt hetkeseisust (rühma tegevuskava, aastaplaan)	35 36,1%	55 56,7%	7 7,2%
	Õppekava arendusprotsessis tehakse koostööd vanematega, kooliga, omavalitsusega jt. huvigruppidega	29 29,8%	55 56,7%	13 13,4%
	Õppekava on koostatud vastavalt lasteasutuse liigile ja eripärale	36 37,1%	48 49,5%	13 13,4%
	On planeeritud õppekavaalane koolitus lasteaiatöötajatele	32 33,0%	44 45,4%	21 21,7%
KESKMINE		32,6%	54,5%	12,7%

3.3.3 Õppekava rakendamist toetavate vahendite olemasolu

Õppekava rakendamiseks planeeritud vahendid, mis toetavad õppekavas püstitatud eesmärkide ja põhimõtete täitmist on hinnatud keskmiselt 56% lasteasutustes rahuldavaks (vt. tabel 4). Väga heaks on hinnatud vahendid keskmiselt 40%, puudulikuks 4% lasteasutustes.

Lasteasutuse ruumid on hinnatud väga heaks 44%, rahuldavaks 51%, puudulikuks 5% lasteasutustes. **2000/2001 õa. koolieelsete lasteasutuste riikliku järelevalve käigus on tehtud ettekirjutusi ja ettepanekuid ruumide olukorra parandamiseks 27% inspekteerimisaktides.**

Õuealad on hinnatud väga heaks 36%, rahuldavaks 58%, puudulikuks 6% lasteasutustes. Riikliku järelevalve käigus on tehtud ettekirjutusi ja ettepanekuid õueala mängukeskkonna parandamiseks 10% inspekteerimisaktides.

Õppekava rakendamist toetavad õppevahendid on hinnatud 59% lasteasutustes rahuldavaks, 40% väga heaks, 1% puudulikuks. Riikliku järelevalve käigus on tehtud ettekirjutusi ja ettepanekuid õppevahendite olukorra parandamiseks 11% inspekterimisaktides.

Tabel 4

Indikaator		Hindamise kriteeriumid		
		Väga hea	Rahuldav	Puudulik
Õppekava rakendamiseks on planeeritud vahendid, mis toetavad õppekavas püstitatud eesmärgid ja põhimõtteid	Ruumid	43 44,3%	49 50,5%	5 5,2%
	Õueala	35 36,1%	56 57,7%	6 6,2%
	Õppevahendid	39 40,2%	57 58,8%	1 1,0%
KESKMINE		40,2%	56,7%	4,1%

3.3.4 Õppekava täitmise analüüs lasteasutustes

Õppekava täitmise analüüsimine on hinnatud väga heaks keskmiselt 23%, rahuldavaks keskmiselt 47%, **puudulikuks keskmiselt 30% lasteasutustes** (vt. tabel 5).

Koolieelsetes lasteasutustes analüüsitakse laste arengut – hinnang väga hea 27%, **rahuldav 54%**, puudulik 19% lasteasutustes **ning hinnatakse laste koolivalmidust** – hinnang väga hea 37%, **rahuldav 54%**, puudulik 9% lasteasutustes.

Sisehindamist on hinnatud puudulikuks keskmiselt 46%, rahuldavaks 40%, väga heaks 14% **koolieelsetes lasteasutustes**. Pääaegu pooltes koolieelsetes lasteasutustes ei hinnata õppe-kasvatustegevuse läbiviimist.

Sisekontrollisüsteem on hinnatud väga heaks 12%, rahuldavaks 45%, puudulikuks 42% lasteasutustes.

Kõige nõrgemaks on hinnatud personali enesehindamist – hinnang puudulik 50%, rahuldav 34%, väga hea 16% lasteasutustes.

Tabel 5

Indikaator		Hindamise kriteeriumid		
		Väga hea	Rahuldav	Puudulik
Õppekava analüüsitakse ja hinnatakse	Lasteasutuses analüüsitakse laste arengut	26 26,8%	52 53,6%	19 19,6%
	Lasteasutuses hinnatakse laste koolivalmidust	36 37,1%	52 53,6%	9 9,3%

	Lasteasutuses toimib personali enesehindamine	16 16,5%	33 34,0%	48 49,5%
	On olemas sisekontrollisüsteem	12 12,4%	44 45,4%	41 42,3%
KESKMINE		23,2%	46,7%	30,2%

3.3.5 Kokkuvõte riikliku õppekava täitmisest

Riikliku õppekava rakendamiseks on olemas hea materiaalne baas ruumide, õueala ja õppevahendite näol – hinnang väga hea keskmiselt 40%, rahuldav 57%, puudulik 4% lasteasutustest (vt. tabel 6).

Lasteasutuste õppekava arendamise ja täiustamise protsessi on hinnatud valdavalt rahuldavaks keskmiselt 55% lasteasutustes. Väga hea hinnangu on saanud 32% ja puuduliku 13% lasteasutustest.

Koolieelsetes lasteasutustes koostatud õppekavade vastavus riiklikule õppekavale on hinnatud rahuldavaks keskmiselt 47%, väga heaks 34%, puudulikuks 19% lasteasutustes.

Kõige nõrgem valdkond on lasteasutuse õppekava täitmise analüüsimine – hinnang puudulik keskmiselt 30%, rahuldav 47%, väga hea 23% koolieelsetes lasteasutustes.

Tabel 6

Indikaator	Hindamise kriteeriumid		
	Väga Hea	Rahuldav	Puudulik
Lasteasutuse õppekava vastavus alushariduse õppekavale	34,6%	47,6%	19,0%
Lasteasutuse õppekava arendamise ja täiustamise protsess	32,6%	54,5%	12,7%
Õppekava rakendamist toetavate vahendite olemasolu	40,2%	56,7%	4,1%
Õppekava täitmise analüüs lasteasutustes	23,2%	46,7%	30,2%

Tugevad küljed:

- Lasteaedades on olemas riiklikule õppekavale vastav õppekava, kus on sõnastatud õppe-kasvatustegevuse eesmärgid ja põhimõtted
- Õppe-kasvatustegevuse aluseks on lasteasutuse tegevuskava aasta vältel
- Õppekava arendusprotsessis on tagatud kõigi lasteaiatöötajate aktiivne osavõtt ja tehakse koostööd vanemate, kooli ja omavalitsustega
- Õppekava rakendamiseks on planeeritud vahendid – ruumid, õppevahendid, mis toetavad õppekavas püstitatud eesmäärke ja põhimõtteid
- Lasteasutustes analüüsitakse laste arengut ja laste koolivalmidust

Nõrgad küljed:

- Lasteaedade õppekavades puuduvad hälviklastega tehtava õppe-kasvatustöö põhimõtted ja korraldus
- Õppekavaalast koolitust ei planeerita
- Lasteaedades ei toimu personali enesehindamist
- Lasteaedades puudub sisekontrollisüsteem

4. SISEHINDAMINE

Sisehindamise süsteem toimib rahuldavalt 54% laseasutustes. Sisehindamine ei ole aasta tööplaanis küllaldaselt planeeritud. Sisehindamises domineerib sisekontroll, mille eest vastutab juhataja asetäitja õppe-kasvatustöö alal või juhataja. Kontrolli tulemuste hindamisele ja analüüsile ei pöörata tähelepanu. Sisekontrolliplaan ja aasta tegevuskava ei ole omavahel seotud. Enesehindamisega on tegeldud vähem, korraldatud on küsitlusi lastevanematele ja lasteaiaõpetajatele lasteasutuse töökorraldusega rahulolu kohta. Sisehindamise süsteem puudub või on puudulik 46% lasteaedades.

Tugevad küljed:

- Sisekontrolli on läbiviidud erinevates töövaldkondades (lasteaia õppekava rakendamine, kooliks ettevalmistamine, söömiskultuur, viisakas käitumine, kasvataja ja lapsevanema koostöö)
- Sisekontrolli läbiviimisel kasutatakse erinevaid meetodeid:
 - Õppe-kasvatustegevuse dokumentide kontroll (õppe-kasvatustegevuse päevikud, tööplaanid)
 - Õppe-kasvatustegevuse vaatlused (tegeluste külastused, lahtised tegelused)
 - Õppe-kasvatustegevuse analüüsid lähtuvalt eesmärkidest
- Sisekontrolli tulemused arutatakse läbi lasteaiaõpetajatega, tehakse ettepanekud ja dokumenteeritakse
- Enesehindamise meetodina kasutatakse lastevanemate küsitlusi
- Lasteasutused koostavad õppeaasta lõpus kohalikule omavalitsusele aruande töötulemustest ja probleemidest

Nõrgad küljed:

- Õppeaasta peaesmärgid ja sisehindamise temaatika ei ole omavahel seotud
- Sisekontrolli ei planeerita
- Sisekontrolli tulemused on kirjeldavad, puudub analüüs ja kokkuvõte
- Pedagoogilises nõukogus ei analüüsita sisehindamistulemusi, ei leita lahendusi ja ei kavandata edasist arengut
- Sisehindamist ei viida läbi kõigis lasteaia olulistes töövaldkondades
- Enesehindamist on läbi viidud vähestes lasteaedades

5. ÕPETAJATE KVALIFIKATSIOON JA TÄIENDKOOLITUS

5.1 Lasteaiaõpetajate kvalifikatsioon

Riikliku järelvalve tulemusena selgus, et 73,75% koolieelsetes lasteasutustes töötab kvalifikatsioonile vastav pedagoogiline kaader. Kvalifikatsiooninõuetele mittevastavaid õpetajaid töötab 26,25% lasteaedades, nendega on sõlmitud aastane tööleping.

5.2 Atesteerimine

Atesteerimine on rahuldavalt läbiviidud 81,25% lasteaedades. 18,75% lasteaedades on atesteerimiskomisjonid moodustamata, töökord välja töötamata. Atesteerimiskomisjon on langetanud seadusandlusega vastuolus olevaid otsuseid.

5.3 Täiendkoolitus

Koolieelsetes lasteasutustes on paranenud täiendkoolituse teadlik planeerimine, riiklikke koolitusrahasid on planeeritud sihtotstarbeliselt. Täiendõppe kohta peetakse arvestust. Täiendkoolituse plaan puudub 7,5% lasteaedades.

Tugevad küljed:

- Suurenenud on 160-t pikaajaliste kursuste osakaal täienduskoolituses
- Läbitud on hulgaliselt lühiajalisi kursusi metoodilistel, psühholoogilistel ja pedagoogilistel teemadel
- Täienduskoolitust on saanud õpetajaabid ja muu tehniline kaader
- Lasteasutuses on korraldatud töötajate täienduskoolitusel omandatud teadmiste edastamine

Nõrgad küljed:

- Koolitusvajaduse prognoosimisel ei lähtuta sisehindamise tulemustest
- Täienduskoolitust saavad kvalifikatsiooninõuetele mittevastavad õpetajad
- Planeerimata täiendus ja tasemeõppe koolitused muudavad asutuse töökorralduse kaootiliseks ja ei võimalda täita alushariduse raamõppekavaga sätestatud nõudeid täies mahus

6. KOKKUVÕTTEKS

Tugevad küljed:

- Juhtimine on hinnatud rahuldavaks 62,5% koolieelsetes lasteasutustes – juhid vastavad kvalifikatsiooninõuetele ja lähtuvad oma tegevuses “Koolieelse Lasteasutuse Seadusest” ja teistest koolieelse lasteasutuse tegevust reguleerivatest õigusaktidest
- Pedagoogilised nõukogud on eesmärgipäraselt planeeritud ja nõuetekohaselt protokollitud 83,75% koolieelsetes lasteasutustes
- Hoolekogud hindavad ja analüüsivad koolieelse lasteasutuse tegevust ning teevad ettepanekuid valla-ja linnavalitsustele lastele soodsa arengukeskkonna tagamiseks 78,75% lasteasutustes
- Lastevanematele antakse ülevaade õppe-kasvatustegevusest ja nõustatakse kasvatusküsimustes 98% koolieelsetes lasteasutustes

- Alushariduse raamõppekavale vastav lasteasutuse õppekava on olemas 55% koolieelsetel lasteasutusel
- Sisehindamisesüsteem on toimib rahuldavalt 54% koolieelsetes lasteasutustes – kõige rohkem kasutatakse hindamiseks sisekontrolli
- Lasteaiaõpetajad vastavad kvalifikatsiooninõuetele 73,75% asutuses
- Pedagoogide atesteerimine on rahuldavalt läbiviidud 81,25% lasteaedades

Nõrgad küljed:

- Kohalikud omavalitsused ei täida osaliselt tööandja kohustusi – 21,25% koolieelsete lasteasutuste juhatajatel puuduvad ametijuhendid, 15% juhatajatega pole sõlmitud nõuetekohast töölepingut
- Pedagoogilistes nõukogudes ei analüüsita ja ei hinnata õppe-kasvatustegevust. Pedagoogilise nõukogu tegevus on puudulik 16,25% lasteaedades
- Lastevanemaid ei kaasata lasteasutuse õppe-kasvatustegevuse kavandamise ja hindamise protsessi
- 49,9% koolieelsete lasteasutuste õppekavades puuduvad hälviklastega tehtava töö põhimõtted ja korraldus
- 48% koolieelsetes lasteasutustes ei toimu personali enesehindamist
- 42% koolieelsetes lasteasutustes puudub sisekontrollisüsteem
- 21% koolieelsetes lasteasutustes ei planeerita õppekavaalast koolitust
- Kvalifikatsioonile mittevastavaid lasteaiaõpetajaid töötab 26,25% lasteaedades
- Atesteerimist on teostatud puudulikult 18,75% koolieelsetes lasteasutustes
- Koolitusvajaduse prognoosimisel ei lähtuta sisehindamise tulemustest

Koostas Tiina Peterson

KOKKUVÕTE ÜLDHARIDUSKOOLIDE RIIKLIKU JÄRELEVALVE TULEMUSTEST

Kokkuvõtte aluseks oli 2000/2001. õppeaastal inspekteeritud 110 üldhariduskooli kohta esitatud riikliku järelevalve aktid. Lisaks kasutati Tartumaa haridusosakonna poolt esitatud temaatilise inspekteerimise õiendeid (Tartumaa kutseuunitlus- ja nõustamisalased küsimused ning Tartumaa koolijuhtidega sõlmitud määratud tähtajaga töölepingud). Tabelis 1 on antud ülevaade maavalitsuste haridusosakondade poolt läbi viidud riiklikust järelevalvest.

Tabel 1. Munitsipaalkoolide inspekteerimine 2000/2001.õppeaastal

	10.09.00	2000/2001.õppeaasta		
	Munitsipaal -	Inspekteeritud	Inspekteeritud koolide	Insp koolides
Maakond	koolide arv	koolide arv	% üldarvust	õpil.arv
Harju	144	14	10%	3109
Hiiu	10	0	0%	0
Ida-Virumaa	52	7	13%	2612
Jõgeva	31	4	13%	442
Järva	32	7	22%	835
Lääne	25	5	20%	561
Lääne-Virumaa	43	8	19%	1991
Pärnu	55	12	22%	3940
Põlva	30	7	23%	1558
Rapla	32	6	19%	644
Saare	32	9	28%	1698
Tartu	54	10	19%	3231
Valga	27	7	26%	941
Viljandi	40	8	20%	1311
Võru	31	6	19%	1714
Kokku	638	110	17%	24587

Eelmise õppeaasta riikliku järelevalve prioriteetide üleriigilise kokkuvõtte tarvis paluti haridusosakondadelt täiendavaid kokkuvõtteid, sest esitatud aktides olid prioriteetidid kajastatud ebahühtlaselt. Tagasisidet ei esitanud Rapla ja Valga maakond.

KOOLITÖÖ PLANEERIMINE JA JUHTIMINE

Arengukava

Inspekteeritud koolidest oli arengukava olemas 56% koolidel.

Arengukava töövariant on olemas 23% koolidest, 6% on märkmete-visioonide tasandil ja 15% pole arengukavaalast tööd alustanud.

Arengukava hinnati väga heaks 2% inspekteeritud koolides.

Arengu- kava	Inspekteeritud koolides						
	Olemas 56%				Puudub 44%		
	Väga hea	Hea	Rahuldav	Puudulik	Koostamisel	Märkmete tasandil	Tööd pole alustatud
	2%	20%	22%	12%	23%	6%	15%

Enamnimetatud probleemid antud valdkonnas:

- Valla/linna valitsusel puudub arengukava
- Puudub ettekujutus arengukava koostamise põhimõtetest
- Arengukava on vaid koolijuhi poolt koostatud dokument (sageli juhtimisalase kursuse lõputööna (8%)), mis ei arvesta kohalikke arengusuundi

Inspekteeritud koolidest 54%-le on maakondade inspektorid teinud ettekirjutusi, et viia arengukava vastavusse "Põhikooli- ja gümnaasiumiseaduse" §3¹.

Õppekava

Õppeaasta 2000/2001 järelevalve üheks prioriteetseks valdkonnaks oli kooli õppekava õppe- ja kasvatustöö alusena.

Koolil oli olemas õppekava	Koolil puudus õppekava
97%	3%

Õppekavade üldosad olid põhiliselt kooskõlas riikliku õppekavaga.

Heaks peeti inspekteeritud koolidest 46% koolide õppekavade üldosi, 34% rahuldavaks, 13% mitterahuldavaks. Kooli õppekaval puudus üldosa 4% koolidest.

Kooli õppekava üldosa hinnati väga heaks 3% koolides.

Maakonna inspektorid hindasid kooli õppekava üldosa 3-pallisel skaalal alljärgnevalt:

Indikaator	V hea	Rahuldav	Puudulik
Kooli õppekava üldosas on sõnastatud kooli eesmärgid	36%	58%	6%
Kooli õppekava üldosas on sõnastatud õppe- ja kasvatustöö põhimõtted	33%	60%	7%
Kooli õppekava üldosas on läbivad teemad osutustega ainetele	18%	40%	42%
Kooli õppekava üldosa näitab õppe kohustusliku osa ja diferentseerimise võimalusi	19%	51%	30%
Kooli õppekava üldosa sisaldab kooli arusaama õppimisest ja õpetamisest	30%	40%	30%

Valdavalt olid kooli õppekavade üldosas sõnastatud kooli eesmärgid, õppe- ja kasvatustöö põhimõtted. Tähelepanu vajab õppe kohustusliku osa ja diferentseerimivõimaluste täpsustamine, samuti kooli arusaama fikseerimine õppimisest ja õpetamisest. Nõrgaks küljeks on õppekavade üldosades läbivate teemade määratlemine osutustega ainetele.

Ainekavad olid kooliti ja aineti väga erineval tasemel.

Heaks tunnistati inspekteeritud koolidest ainekavad 34% koolidel, rahuldavaks 47%, mitterahuldavaks 16% koolidel. Ainekavad puudusid 2% koolidel.

Ainekavaalane töö hinnati väga heaks 1% inspekteeritud kooldes.

Maakonna inspektorid hindasid kooli ainekavasid 3-pallisel skaalal alljärgnevalt:

Indikaator	V hea	Rahuldav	Puudulik
Ainekavade osa sisaldab nii kohustuslikke kui valikainete kavu	29%	54%	17%
Ainekavades on püstitatud aine õppe- ja kasvatuseesmärgid	23%	64%	13%
Ainekavades on õppesisu, põhimõisted, õpitulemused määratud klassiti	21%	64%	15%
Ainekavades on määratud õpitulemuste hindamise vormid	17%	61%	22%

Valdavalt on ainekavadele antud rahuldav hinnang. Nõrgemaks küljeks on õpitulemuste hindamise vormide määratlemine, peaaegu veerand ainekavadest käsitleb seda osa puudulikult.

Maakonna inspektorid hindasid kooli õppekavade arendamise ja täiustamise protsessi 3-pallisel skaalal alljärgnevalt:

Väga hea	Rahuldav	Puudulik
30%	50%	20%

Õppekava	Inspekteeritud koolides			
	Väga hea	Hea	Rahuldav	Puudulik
Üldosa	3%	46%	35%	13% (puudus 3%)
Ainekavad	1%	34%	47%	16% (puudus 2%)

Enamnimetatud probleemid antud valdkonnas:

- Ei tajuta, et kooli õppekava koostamine on meeskonnatöö
- Õppekavade üldosa või mõne aine ainekava on mahakirjutus riiklikust õppekavast
- Ainekavade koostamisel on tehtud vähe koostööd, seega erinevad kooli ainekavad üksteisest sõltuvalt selle koostajast
- Ainekavadest puudub läbivate teemade käsitus nii aineti kui klassiti
- Ainekavade juures puudub pädevus klassiti
- Ainekavades puudub seotus läbiva teemaga *Elukutse*
- Õpitulemuste hindamise vormid on konkretiseerimata
- Tunnijaotusplaan ei ole kooskõlas riikliku õppekavaga (28% koolidest)

Inspekteeritud koolidest 57%-le on maakondade inspektorid teinud ettekirjutusi, et viia kooli õppekava vastavusse riikliku õppekavaga.

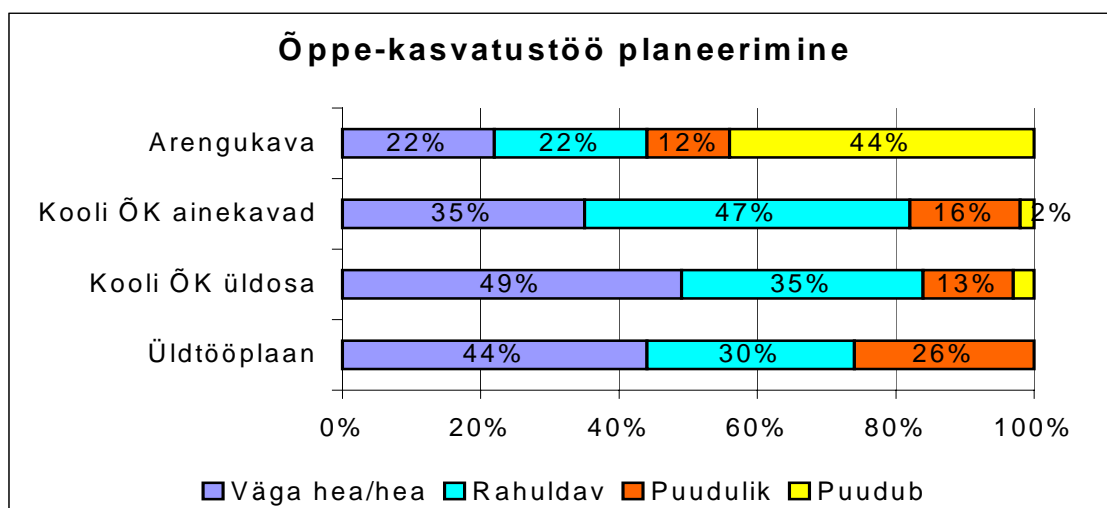
Kooli üldtööplaani

Kooli üldtööplaani oli olemas 93% inspekteeritud koolidest.

Üldtööplaani	Inspekteeritud koolides			
	Väga hea	Hea	Rahuldav	Puudulik
	4%	40%	30%	26%

Mitterahuldavaks hinnati üldtööplaani 26% koolides: 16% puhul oli tegu ürituste loendiga ja 10% polnud üldtööplaani praktiliselt kasutatav.

Joonis 1 esitab ülevaate hinnangutest planeerimisele, millest nähtub, et arengukava koostamine on seni olnud kõige problemaatilisem valdkond. Kuigi Vabariigi Valitsuse määruse nr 228 "Eesti põhi- ja keskkariduse riikliku õppekava kinnitamine" jõustumisest on möödunud juba viis aastat, tekitab kooli õppekava koostamine raskusi või koostatakse need formaalselt. Parima hinnangu on saanud üldtööplaani, mis viitab oskusele planeerida operatiivtegevusi.



Joonis 1. Õppe- ja kasvatustöö planeerimine

Enamnimetatud probleemid antud valdkonnas:

- Üldtööplaani ja kooli arengukava pole loogilises seoses
- Üldtööplaani koostamisel ei lähtuta eelmise aasta töö analüüsist
- Kooli üldtööplaani on formaalne ja praktikas mittekasutatav
- Kooli üldtööplaani on vaid ürituste loetelu
- Üldtööplaani esitusvorm pole läbimõeldud
- Kooli töö planeerimist peetakse vaid koolijuhi ülesandeks, ei väärtustata meeskondliku tegevuse alusel kujunevaid plane

Õpetajate täiendkoolitus

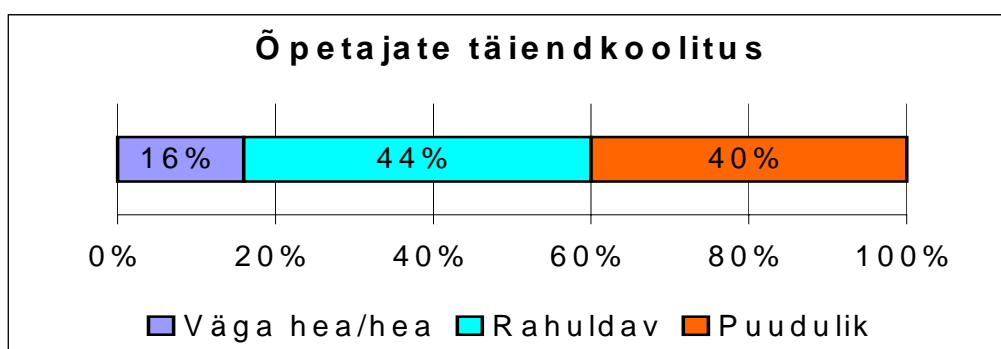
Õppeaasta 2000/2001 järelevalve prioriteetseks valdkonnaks oli õpetajate täiendkoolituse süsteemsus ja efektiivsus.

Riiklik järelevalve hindas õpetajate täiendkoolituse süsteemituks 40% inspekteeritud koolides. Täiendkoolitus oli planeeritud 44% koolides, kuid tihti polnud teadvustatud prioriteetseid valdkondi, ka ei toimunud koolitamine alati vastavalt kavale.

Õpetajate täiendkoolituse vajaduste kaardistamist ja süsteemsust hinnati väga heaks 16% inspekteeritud koolides.

Õpetajate täiendkoolitus	Inspekteeritud koolides			
	Väga hea	Planeeritud	Planeeritud, kuid realiseerimisega raskusi	Süsteemitu
	16%	34%	10%	40%

Joonis 2 esitab ülevaate õpetajate täiendkoolitusest, millest nähtub, et negatiivne hinnang täiendkoolituse korraldamisele on antud veidi vähem kui pooltele inspekteeritud koolidele.



Joonis 2. Õpetajate täiendkoolitus

Enamnimetatud probleemid antud valdkonnas:

- Puudub kooli arengu- ja õppekavast lähtuv koolide vajadusi kattev koolituste pikemaajaline planeering
- Koolituskavasse planeeritud ja läbitud koolituste kvaliteeti pole analüüsitud
- Koolituse planeerimine on jäetud vaid juhtkonna otsustada
- Domineerivad ainealased ja õpikukursused
- Koolijuhtide koolitused võtavad suure osa koolituseelarvest
- Sisekoolituse võimalusi alahinnatakse

Õppenõukogu

Reeglina on õppenõukogu tööd inspekteeritud koolides hinnatud rahuldavaks –76%, hea hinnang anti 15 % koolide, mitterahuldav hinnang 4% koolide õppenõukogu tööle.

Õppenõukogu tööd oli hinnatud väga heaks 5% inspekteeritud koolides.

Õppenõukogu töö	Inspekteeritud koolides			
	Väga hea	Hea	Rahuldav	Puudulik
	5%	15%	76%	4%

Enamnimetatud probleemid antud valdkonnas:

- Õppenõukogu ei analüüsi kooli õppe-kasvatustööd
- Õppenõukogu koosolekud pole temaatiliselt planeeritud
- Vastuvõetud otsuste täitmise kohta puudub kontroll
- Käsitletakse vaid koolielu jooksvate küsimustega seotud probleeme

- Õppenõukogu koosolekute protokollid on vormistatud ebakorrektselt
- Läbi on arutamata kooli arengukava
- Läbi arutamata on kooli üldtööplaan

Inspekteeritud koolidest 43%-le on maakondade inspektorid teinud ettekirjutusi, et viia õppenõukogu töö vastavusse haridusministri 29. mai 2000. aasta määrusega nr 14 “Kooli õppenõukogu pädevus ja tegutsemise kord”.

Hoolekogu

Hoolekogu on moodustatud 91% inspekteeritud koolides.

Hoolekogu	Inspekteeritud koolides					
	Hea/tõine	Rahuldav	Töö formaalne	Tegeleb vaid maj probleemidega	Töö soikunud	Vastasseis kooli juhtkonnaga
	58%	13%	24%	2%	2%	1%

Inspekteeritud koolidest 38%-le on maakondade inspektorid teinud ettekirjutusi, et viia kas kooli hoolekogu koosseis või tegevus vastavusse “Põhikooli- ja gümnaasiumiseadusega”.

Õpilasmavalitsus

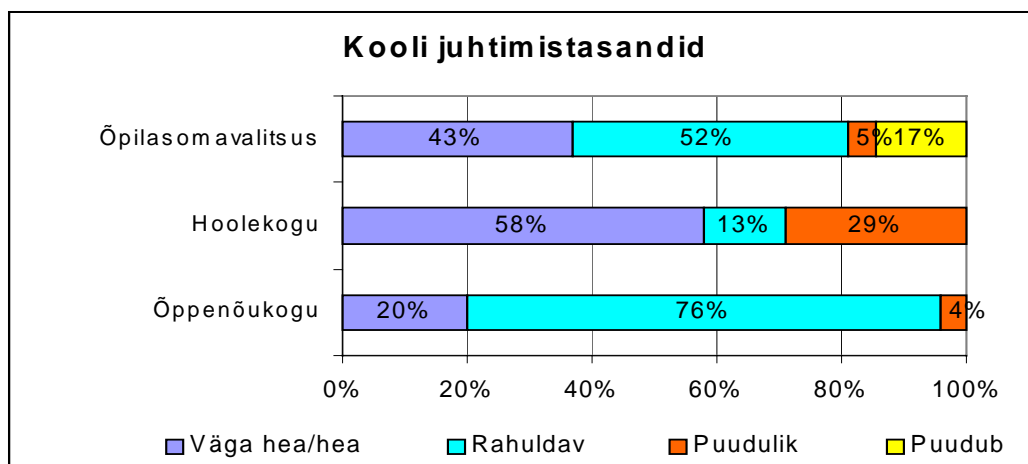
ÕOV töötab 83% inspekteeritud koolides (kõrvale on jäetud algkoolid ja lasteaedalgkoolid). Nõuetekohast õpilasmavalitsuse põhimäärust, mille kiidab heaks kooli hoolekogu ja kinnitab direktor, pole üldjuhul koostatud.

43% koolides võimaldatakse noortel saada kogemusi demokraatliku juhtimise toimimisest, 52% koolides omab ÕOV rolli peamiselt klassiväliste ürituste või korrapidamise korraldajana.

5% koolides tõdesid ÕOV liikmed, et nende ettepanekuid ei aktsepteerita kooli juhtkonna poolt.

Õpilasmavalitsus	Inspekteeritud koolides			
	On olemas 83%			Puudub 17%
	Korraldab õpilaselu küsimusi	Ürituste korraldaja rollis	Ei oma koolielu korraldamisel rolli	
43%	52%	5%		

Joonis 3 esitab ülevaate kooli erinevatest juhtimistasanditest. Inspektorite hinnangul saab juhtimisprotsessis kõige enam rahul olla hoolekogude tööga, kõige vähem õppenõukogude tööga.



Joonis 3. Kooli juhtimistasandid

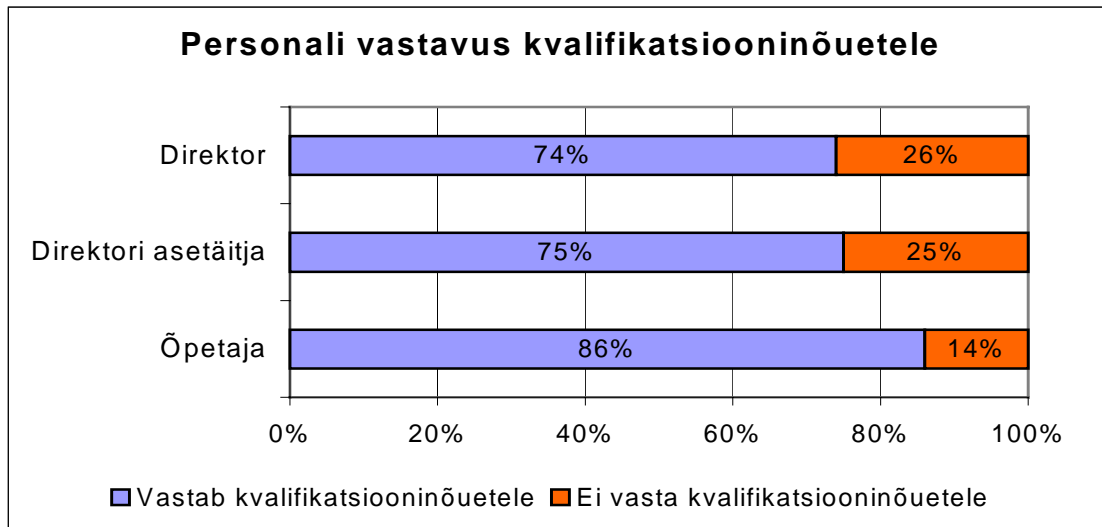
Koolijuhid

Problemaatiline on koolijuhtide valimine ametikohtadele (Tartu maakonna 21 kohaliku omavalitsuse 54 koolis on koolijuht avaliku konkursi korras valitud 17 koolis ehk 31,5 % koolis).

Maakonna inspektorite poolt kontrollitud koolides ei vasta kvalifikatsiooninõuetele 26% direktoritest. Nendest on asunud õppima 40%. Kvalifikatsiooninõuetele mittevastavatel koolijuhtidel pole läbitud juhtimisalane kursus, ühel juhtimisalase kursuse läbinud direktoril puudub kõrgharidus. Direktori asetäitjatest õppekasvatustöö alal on 11%-l läbimisel 160-tunnine juhtimisalane kursus, kvalifikatsiooninõuetele ei vasta 25%. Kvalifikatsiooninõuetele mittevastavatel direktori asetäitjatel õppekasvatustöö alal on läbimata juhtimisalane kursus, kahel puudub kõrgharidus ja ühel pedagoogiline staaž. Valdavalt on kooli juhtimine hinnatud rahuldavaks. Koolijuhtide töö on mitterahuldavaks tunnistanud inspekteeritud koolidest 8%, väga heaks 3%.

	Direktorid (arv 95)	Direktori asetäitjad õppekasvatustöö alal (arv 75)
Vastavad kvalifikatsiooninõuetele	74%	75% (neist 11% on läbimisel juhtimisalane kursus)
Ei vasta kvalifikatsiooninõuetele	26% (neist 40 % on läbimisel juhtimisalane kursus)	25%

Joonis 4 esitab ülevaate personali vastavusest kvalifikatsiooninõuetele. Peab nentima, et kõige vähem vastavad kehtestatud kvalifikatsiooninõuetele kooli direktorid/juhatajad.



Joonis 4. Personali vastavus kvalifikatsiooninõuetele

Enamnimetatud probleemid antud valdkonnas:

- Koolijuhid ei tunne piisavalt haridusalaseid õigusakte
- Juhtkond ei pööra tähelepanu meeskonnatööle, olgu siis arengukava, õppekava, aasta tööplani väljatöötamisel või õppe- ja kasvatusalaste probleemide lahendamisel
- Direktsiooni liikmete tööjaotus on konkretiseerimata
- Kooli juhtkonna tööstiil ei suuda tagada stabiilset ja õpetajaid toetavat õhkkonda
- Kooli juhtkond tegeleb peamiselt jooksvate küsimustega

Sisehindamine

Inspekteeritud koolidest 16% puudub sisehindamine.

27% koolides toimib nii sisekontroll kui enesehindamine. 56% koolides jääb sisehindamine sisekontrolli tasandile, 1% tegeleb vaid enesehindamisega.

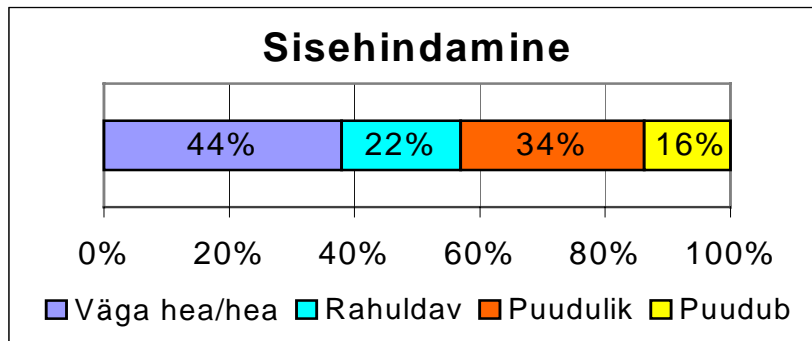
Heaks tunnistati sisekontrollisüsteem 40% inspekteeritud koolides, rahuldavaks 22% koolides ja süsteemituks 34% koolides.

Väga heaks hinnati sisekontrollisüsteem 4% inspekteeritud koolides.

Sisekontroll	Inspekteeritud koolides				Puudub 16%
	On olemas 84%				
	Väga hea	Hea	Rahuldav	Süsteemitu	
	4%	40%	22%	34%	
	(s h sisekontroll ja enesehindamine 1%)	(s h sisekontroll ja enesehindamine 14%)	(s h sisekontroll ja enesehindamine 7%)	(s h sisekontroll ja enesehindamine 6%)	

Joonis 5 esitab ülevaate sisehindamisest, millest nähtub, et pooled koolid on saanud antud valdkonnas kas mitterahuldava hinnangu või puudub sisehindamine

hoopiski. Riikliku järelevalve korras külastatakse koole kolme kuni viie aasta jooksul, mistõttu kooli juhtkonna poolt läbiviidav sisehindamine on ääretult oluline, tagamaks õppe- ja kasvatus töö kvaliteeti. Sisehindamine võimaldab märgata õigeaegselt õppe- ja kasvatusprotsessi nõrku külgi.



Joonis 5. Sisehindamine

Enamnimetatud probleemid antud valdkonnas:

- Sisekontroll toimub planeerimatult ja süsteemitult
- Õpetajate tegevuse tulemuslikkuse kriteeriumid on määratlemata
- Sisekontroll jääb vaid tasemetööde analüüsi tasandile
- Kooli juhtkond ei planeeri õpetajate tunnivaatlusi
- Koolid ei ole aru saanud enesehindamise vajalikkusest

Inspekteeritud koolidest 37%-le on maakondade inspektorid teinud ettekirjutusi/ettepanekuid, et välja töötada kooli sisehindamissüsteem.

Asjaajamiskord

35% koolides, mis on maakonna inspektorite poolt kontrollitud, tunnistati kooli asjaajamiskord heaks, 44% koolides rahuldavaks, 16% koolides mitterahuldavaks ning 5% koolides väga heaks.

Asjaajamiskord	Inspekteeritud koolides			
	Väga hea	Hea	Rahuldav	Puudulik
	5%	35%	44%	16%

Enamnimetatud probleemid antud valdkonnas:

- Klassipäevikud on täidetud ebakorrektselt
- Õpilasraamat on täidetud ebakorrektselt
- Kooli direktori käskkirjad on vormistatud ebakorrektselt
- Pole koostatud koolis kasutatavate toimikute loetelu
- Puudub arhiiviruum

Inspekteeritud koolidest 46%-le on maakondade inspektorid teinud ettekirjutusi, et viia kooli asjaajamiskord vastavusse Vabariigi Valitsuse 26. veebruari 2001. aasta määrusega nr 80 "Asjaajamiskorra ühtsed alused" ja 29. detsembri 1998. aasta määrusega nr 308 "Arhiivieeskiri".

KOOLI ÕPPE-KASVATUSTÖÖ

Õpetajad ja õpetamine

Inspekteeritud koolides töötavatest pedagoogidest ei vasta kvalifikatsiooninõuetele 14%.

Inspekteeritud koolide õpetajatest on vanemõpetajaks atesteeritud 12% ja õpetajametoodikuteks 2%.

Valdavalt on nii klassiõpetajate kui aineõpetajate töö hinnatud rahuldavaks.

3% õpetajatest (arvuliselt pisut üle kuuekümne) ei tule õpilaste õpetamisega toime, nende töö on hinnatud mitterahuldavaks. Probleemne valdkond on klassiõpetajate töö, õppeainetest matemaatika ja inglise keel.

Enim vajatakse inspekteeritud koolidesse bioloogia, geograafia (töötab palju pensioniealisi) ja inglise keele õpetajaid. Ühes koolis on poiste tööõpetuseõpetaja puudumisel antud aine õpetamata juba 2 aastat.

Õpetajad	Inspekteeritud koolides			
	Vastavad kvalifikatsiooninõuetele	Õpetajametoodikuid	Vanemõpetajaid	Ei tule tööga toime
	86%	2%	12%	3%

Enamnimetatud probleemid antud valdkonnas:

- Suur vanemaealiste pedagoogide osakaal (>50)
- Õpetaja ei valda kaasaegset õpetamise metoodikat
- Õpetaja ei valda õpetatavat ainet
- Õpetaja ei suuda tagada õppe- ja kasvatustööks vajalikku distsipliini
- Õpetaja ei oska ega taha lastega suhelda

Inspekteeritud koolidest 36%-le on maakondade inspektorid teinud ettekirjutusi, et vabastada kvalifikatsiooninõuetele mittevastavad õpetajad ja kuulutada välja vabanenud kohtadele konkurss. Ettepanek suunata õpetaja tööalasele koolitusele on tehtud 14% koolidele.

Aineõpetajad ei tegele kutseuunitluselase tööga, kuigi *Elukutse* kui läbiv teema on riiklikus õppekavas fikseeritud. Tartu maakonna andmetel puudub 63 % koolidest konkreetne kutseuunitlus- ja nõustamisalane tegevuskava.

Õpilaste erivajadustega arvestamine

Üleriigilisest statistikast lähtudes õppis eelmisel õppeaastal Eesti koolides 5787 õpetuslike erivajadustega õpilast, nendest 4400 õpetuslike erivajadustega laste koolides ning 1387 tavakooli õpetuslike erivajadustega laste klassides. Lisaks eelnimetatutele õppis 18779 õpetuslike erivajadustega õpilast (10,4% õpilaste üldarvust põhikooli tasemel, enamus neist - 14 259 kõnepuudega) integreeritult tavakoolis.

“Põhikooli- ja gümnaasiumiseadusest” lähtuvalt võib valla- või linnavalitsus moodustada koolis vajadusel eraldi klasse 7.-9. klassi kasvatusraskustega õpilastele. Selliseid klasse oli loodud omavalitsuse poolt 22, ühtegi vastavat klassi ei ole loonud Lääne-Virumaa (on olemas kool), Põlvamaa ja Saaremaa omavalitsused. Kokkuvõtte erivajadustega õpilaste õpetamisest on tehtud nende koolide põhjal, kus viidi läbi maakondlik inspekteerimine ning mille põhjal on võimalik hinnata erivajadustega õpilaste õpetamise tingimusi tavakoolis.

Mõningad aspektid erivajadustega õpilaste õpetamise tingimuste kohta:

- Diferentseeritud hindamist emakeeles kasutatakse inspekteeritud koolidest 26s
- Individuaalsed õppekavad seda vajavatele õpilastele on koostatud 26 koolis
- Koduõpet on rakendatud 32 koolis, enamikel juhtudel tervislikel põhjustel (vanemate soovil vaid 2 juhul)
- Õpilaste vaatluskaarte, mis kuuluvad parandusõpperühma töökorralduse aluste juurde), kasutatakse pooltes koolides, olemasolevate andmete põhjal kõige vähem Harju- ja Võrumaal. Parandusõpperühmi on moodustatud enamus arvus koolides. Võib järeldada, et nendes rühmadesse suunamisele ei eelne alati õpilase vaatluskaardi sisseseadmine.
- Logopeediline abi on inspekteeritud koolidest olemas 64s, abi said 2089 kõneravi vajavat õpilast. Kajastatud andmete põhjal võib olukorraga rahul olla Ida-Virumaal, Tartumaal ja Viljandimaal inspekteeritud koolides.

Üleriigilise statistika andmetel on õpilaste arv, kes vajaksid, kuid kes ei saanud logopeedilist abi eelneval õppeaastal, järgmine:

Harjumaa – 366 (s.h. Tallinn 246), Hiiumaa – 39, Ida-Virumaa – 53, Jõgevamaa – 2, Järvamaa – 127, Läänemaa – 14, Lääne-Virumaa – 59, Põlvamaa – 28, Pärnumaa – 87 (s.h. Pärnu linn 10), Raplamaa – 57, Saaremaa – 5, Tartumaa – 154 (s.h. Tartu linn 103), Valgamaa – 42, Viljandimaa – 15, Võrumaa – 160.

Seega ei saanud logopeedilist abi 1208 õpilast (s. o 8,5% nendest, kes seda vajasid) (Lisa 1).

- Koolidest, kus oli omavalitsuse poolt moodustatud klass kasvatusraskustega õpilastele, oli inspekteeritute hulgas vaid üks.

Seega hinnangut sellele, kuidas need klassid töötavad, ei ole inspekteerimise aktide põhjal võimalik anda. Kui mõningaid järeldusi üleriigilise statistika põhjal teha, siis ei ole järgitud haridusministri sellekohast määrust Sindi Gümnaasiumis (Sindi linn) ja Jüri Gümnaasiumis (Rae vald), kus kasvatusraskustega õpilaste klassis õpivad ka 4. klassi (Sindi G) ja 6. klassi (Sindi Gümnaasium ja Jüri Gümnaasium) õpilased. Sindi Gümnaasiumile tegi sellekohase ettekirjutuse 2001. a kevadel haridusministeeriumi järelevalvetalitus.

Tugevad küljed	Nõrgad küljed
<ul style="list-style-type: none"> □ Paljudes koolides on tööle rakendatud parandusõpperühmad □ Logopeedilist abi saavate laste arv on aasta-aastalt kasvanud kõikides maakondades □ Koduõpet rakendatakse vajadusel, kuid vähe 	<ul style="list-style-type: none"> □ Tavakooli õpetajatel puudub erivajadustega õpilastega töötamiseks ettevalmistus, napib täiendkoolitusest, mistõttu tekib pingeid õpilastega suhtlemisel □ Sageli on õpilaste õpetuslike erivajaduste väljaselgitamine ja vajaliku abi rakendamine hilineud, selle tulemusel

	võivad lisanduda käitumisraskused <input type="checkbox"/> Ebapiisavalt rakendatakse individuaalset õppekava <input type="checkbox"/> Piisavalt ei rakendata õpilaste vaatluskaarte <input type="checkbox"/> Logopeedilist abi ei saanud 1208 õpilast (s. o 8,5% nendest, kes seda vajasisid) <input type="checkbox"/> Maakoolidele ei jätku logopeede, sest neid ei rahulda palgatingimused
--	--

Klassiväline töö kui kooli õppekavas püstitatud kasvatusesmärkide toetaja

Maakonna inspektorid hindasid kooli klassiväliseid tööd kui kooli õppekavas püstitatud kasvatusesmärkide toetajat 3-pallisel skaalal alljärgnevalt:

Klassiväline töö	Inspekteeritud koolides		
	Väga hea / hea	Rahuldav	Puudulik
	31%	50%	19%

Inspekteeritud koolide üldtööplaanid kajastavad enamasti rahvakalendri ja kooliaasta tähtsündmustega seotud ürituste läbiviimist, tihti ka avatud huvialaringide loetelu.

Klassivälise tegevuse planeerimise aluseks ei ole üldjuhul olnud õppekava kasvatustlikud eesmärgid ega õpilaste huvid.

Klassijuhatajad ja lastevanemad

Klassijuhatajate tööd koordineerivad eri koolides vastavalt kas huvijuht, õppealajuhataja, direktor või psühholoog.

Klassijuhatajate töö on tunnustatud valdavalt heaks – 54% koolides, rahuldavaks 22% koolides ja väga heaks 24% inspekteeritud koolides. Mitterahuldavaks pole klassijuhataja tööd hinnatud mitte üheski koolis.

Lastevanemate koolielus osalemine tunnustati inspekteeritud koolides 26% väga heaks, heaks 22% koolides (lastevanemad teevad ettepanekuid koolielu korraldamiseks, osalevad ürituste organiseerimisel, osalevad aktiivselt kooli poolt korraldatud üritustel).

Lastevanemate aktiivsus on suurem algkoolides ja lasteaed-alkoolides.

	Inspekteeritud koolides	
	Töö väga hea	Töö hea
Klassijuhatajad	24%	54%
Lastevanemad	26%	22%

Enamnimetatud probleemid antud valdkonnas:

- Klassijuhatajate töö aluseks pole kooli õppekavas fikseeritud kasvatusesmärgid, iga klassijuhataja järgib omi arusaamu töö korraldamisel
- Klassijuhatajad ei analüüsi oma tööd ega laste arengut
- Sõltuvalt konkreetsest isikust (klassijuhatajast) on töö kvaliteet väga erinev
- Suhe lastevanematega toimib vaid klassijuhataja initsiatiivil
- Probleemsete perede lastevanemad loodavad kasvatusprotsessis ainult koolile
- Kooliga kontakteeruvad üldjuhul laste emad
- Vanemad on mures, et lapsel pole koolis piisavalt turvaline

Koolikohustuslike laste arvestus ja probleemid, miks õpilased ei täida koolikohustust

Õppeaasta 2000/2001 järelevalve üheks prioriteetseks valdkonnaks oli ka koolikohustuslike laste arvestus ja koolikohustuse täitmine. Maakondade inspektorid hindasid antud valdkonda rahuldavaks.

	Inspekteeritud koolides		
	V hea	Rahuldav	Puudulik
Dokumentatsioon, mis kajastab õpilaste algarvestust ja koolikohustuse täitmist	27%	67%	6%

Probleemid seoses koolikohustuse mittetäitmisega aktide põhjal

1. Põhikooli õppekava on vaimselt vähem võimekatele lastele liiga raske
2. Lapse erivajadused seoses õppimisega on jäänud õigel ajal märkamata
3. Kooli kodukord ei sätesta meetmeid puudujate suhtes
4. Konfliktid koolis nii õpetajate kui kaasõpilastega
5. Kodupoolne hoolimatus ja ükskõiksus laste suhtes

Enamnimetatud probleemid antud valdkonnas:

- Õpilaste nimekirjad on kinnitamata, need ei ole vastavuses direktori sellesisuliste käskkirjadega
- Omavalitsus ei täida täies ulatuses õpilasregistrit, informatsioon teiste omavalitsuse koolides õppivate õpilaste kohta on ebatäielik
- Koolid ei edasta õigeaegselt omavalitsustele ja eelmisele koolile õppimaasunud õpilase kohta vastavat teatist
- Vallas puuduvad koolikohustuslike laste arvestuskaardid
- Koolikohustuse täitmist eiravaid ja madala õppeedukusega õpilasi on välja arvatud enne õppeperioodi lõppu, mistõttu statistiline aruanne ei näita koolikohustuse täitmise tegelikku olukorda
- Statistiliste aruannete ja klassipäevikute ning õppenõukogu protokollide vahel esinevad sageli lahknevused, eriti mitterahuldavate hinnete kajastamisel
- Esimesse klassi vastuvõtmisel ei peeta kinni kohustusliku ea nõuetest
- Koolipikendust ei taotleta nõustamiskomisjoni kaudu
- Õpilasi jäetakse pikendatud õppetööle kolmes ja enamas õppeaines
- Ei peeta kinni õpilasraamatu täitmise korrast

TÖÖKESKKOND

Ruumid

Ligikaudu pooled inspekteeritud koolid olid hea või väga hea töökeskkonnaga, kuid peaaegu viiendik koolidest töötas mitterahuldavates tingimustes.

Ruumid ja sisustus	Inspekteeritud koolides		
	Väga hea/hea	Rahuldav	Puudulik
	46%	36%	18%

Enamnimetatud probleemid antud valdkonnas:

- Ruumide valgustus ei vasta nõuetele, eriti tahvlivalgustus
- Puuduvad nõuetekohased poiste tööõpetuse kabinetid
- Koolimööbel on vana ja pole õpilase kasvule vastav

- Ruumipuudus
- Rahanappusel pole võimalik remonti vajavaid ruume remontida
- Koolides on ahiküte, mõnes isegi kuivkäimla

Kooliraamatukogu

83% koolides oli olemas kooliraamatukogu, 16% kooli raamatukogude töö oli tunnistatud kas sisuliselt või siis ruumi seisukorrast lähtuvalt mitterahuldavaks.

Raamatu- kogu	Inspekteeritud koolides					
	Väga hea	Hea	Rahuldav	Mitte- rahuldav	Puudub	Küla/valla raamatu- kogu
	12%	36%	19%	16%	10%	7%

Enamnimetatud probleemid antud valdkonnas:

- Raamatukogu ruum on liiga väike
- Raamatukogus viiakse läbi õppetunde (ühes koolis kasutakse arsti kabinetina)
- Raamatukogu tegevus ei toeta kooli õppe-kasvatustööd
- Raamatukogus puudub arvuti või on selle kasutamine õpilastele piiratud
- Raamatukogu lahtiolekuajad on ebaotstarbekad
- Maakoolide raamatukogudes on liiga vähe ilukirjandust
- Maapiirkondade õpilastel on rahalisi raskusi töövihikute väljaostmisega

Koolisöökla

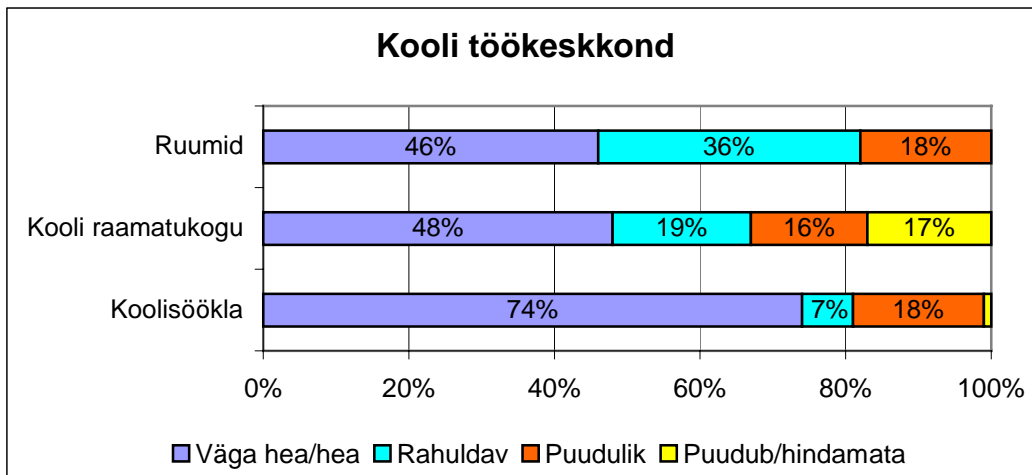
Inspekteeritud koolidest 70% tunnistati söökla heaks või väga heaks. Rahuldavaks või mitterahuldavaks on hinnatud söökla töötingimused. Inspektorid on tunnistanud õpilastele pakutava toidu maitsvaks ja hinna rahuldavaks.

Söökla	Inspekteeritud koolides					
	V hea	Hea	Rahuldav	Mitte- rahuldav	Puudub	Toit tuuakse mujalt
	11%	59%	7%	18%	1%	4%

Enamnimetatud probleemid antud valdkonnas:

- Söökla ruumid ei ole vastavuses tervisekaitsenõuetega
- Õpilased katavad ja koristavad laudu õppetundide ajast
- Mõnes koolis kasutatakse aulat söögiruumina

Joonis 6 esitab ülevaate hinnangutest kooli ruumidele, raamatukogule ja kooli sööklale, millest nähtub, et kõige paremini ollakse rahul kooli sööklate tööga.



Joonis 6. Kooli töökeskkond

Tingimused kehalise kasvatus tundide läbiviimiseks

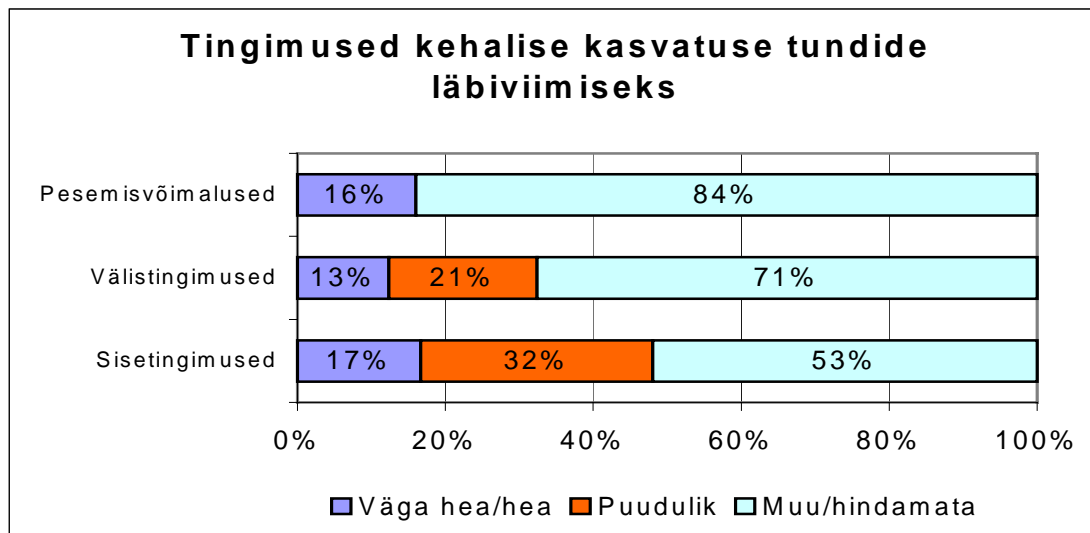
Tingimused kehalise kasvatus tundide läbiviimiseks olid kesised. Vaid vähestel koolidel olid väga head võimalused sportimiseks. Kolmandiku koolide sisetingimused kehalise kasvatus tundide läbiviimiseks olid mitterahuldavad. 14% võimaldest vajavad kohe remonti, ühe võimla seinu hindasid inspektorid varisemisohtlikeks.

Tingimused kehalise kasvatus tundide läbiviimiseks	Inspekteeritud koolides	
	Väga hea	Puudulik
Sisetingimused	17%	32%
Välistingimused	13%	21%
Pesemisvõimalused	16%	

Enamnimetatud probleemid antud valdkonnas:

- Antisanitaarsed pesemisruumid
- Võimlad/saalid on kehalise kasvatus tundide ajal ülerahvastatud
- Paljud võimlad on halvas seisukorras: põrandates on augud, ruumid külmad, pimedad, seintelt koorub värv
- Puuduvad staadionid või palliplatsid, sportimiseks kasutakse tasasemat maa-ala kooli ümbruses

Joonis 7 esitab ülevaate hinnangutest tingimustele kehalise kasvatus tundide läbiviimiseks. Järelevalve aktides peegeldus kas väga hea või mitterahuldav olukord. Murettekitav on väga heade/hea pesemistingimuste väike osakaal ja väga kehvade sisetingimuste olemasolu kehalise kasvatus tundide läbiviimiseks.



Joonis 7. Tingimused kehalise kasvatus tundide läbiviimiseks.

KOKKUVÕTE

Inspekteerimise tulemuste põhjal võib väita, et paljudes koolides on vajaka kas oskusest õppe-kasvatustööd teadlikult planeerida/sisehindamist teostada või ei väärtusta koolide juhtkonnad planeerimis- ja tagasisidestamiseprotsessi tervikuna. Süsteemitu planeerimisega ei tagata õppekavas püstitatud eesmärkide saavutamine, mistõttu kannatab õppe- ja kasvatustöö tulemuslikkus.

Koolitöö planeerimine ja juhtimine	
Tugevamad küljed	Nõrgemad küljed
<ul style="list-style-type: none"> ❑ Paljudes koolides oli käivitatud arengukavaalane töö (44% koolides hinnati arengukava väga heaks, heaks või rahuldavaks; 23% koolides on arengukava koostamisel) ❑ Kooli õppekava oli koostatud 97% koolidest ❑ Kooli üldtööplaani oli koostatud 93% koolidel ❑ Ainekavad tunnistati väga heaks, heaks või rahuldavaks 82% koolides ❑ 83% koolides on käivitatud õpilasmavalitsuse töö ❑ Sisekontroll on tunnistatud 66% koolides väga heaks, heaks või rahuldavaks ❑ 71% koolides omab kooli hoolkogu rolli koolielu korraldajana 	<ul style="list-style-type: none"> ❑ 15% koolidest polnud alustanud arengukavaalast tööd ❑ 42% koolide õppekavade üldosad ei sisaldanud läbivaid teemasid osutustega ainetele ❑ 22% ainekavades olid määratlemata õpilaste hindamise vormid ❑ 7% kooli ei planeerinud oma aasta tööd, 26% koolide üldtööplaanid osutasid mitterahuldavateks, st kolmandik kooli ei püüa realiseerida kooli üldtööplaani kaudu arengukava eesmärgi ❑ 43% koolidele on inspektorid teinud ettekirjutusi, et viia õppenõukogu töö vastavusse Haridusministri 29.05.2000 määrusega nr 14 ❑ Rohkem kui poolte koolide õpilasmavalitsuste töö jääb ürituste korraldamise tasemele, nende koolide õpilased ei saa kogemusi demokraatliku juhtimise toimimisest ❑ Kolmandik kooli hoolkogudest ei tegutse alaliselt, neil puudub roll kooli õppe-kasvatustegevuseks paremate tingimuste loomisel ❑ Neljandik direktoritest ei vasta kvalifikatsiooninõuetele ❑ Neljandik direktori asetäitjatest õppe-kasvatustöö alal ei vasta kvalifikatsiooninõuetele ❑ Direktoritest, kes ei vasta kvalifikatsiooninõuetele, on edasi õppima asunud vaid 40% ❑ 46%-le koolidele on inspektorid teinud ettekirjutusi, et viia kooli asjaajamiskord vastavusse Vabariigi Valitsuse 26. veebruari 2001. aasta määrusega nr 80 ja 29. detsembri 1998. aasta määrusega nr 308

	<ul style="list-style-type: none"> □ Õpetajate täiendkoolitus tunnistati süsteemituks 40% koolides □ Koolides alahinnati sisekoolituste osatähtsust □ Koolides puudub sihipärane kutseühendusala tegevus
Kooli õppe-kasvatustöö	
Tugevamad küljed	Nõrgemad küljed
<ul style="list-style-type: none"> □ 86% õpetajatest vastab kvalifikatsiooninõuetele □ 14% õpetajatest on atesteeritud õpetaja-metodikuks või vanemõpetajaks □ Klassijuhatajate töö tunnistati väga heaks 24% inspekteeritud koolides, 54% heaks ja mitterahuldavaks mitte üheski koolis □ Dokumentatsioon, mis kajastab õpilaste algarvestust ja koolikohustuse täitmist, on korras 94% koolides 	<ul style="list-style-type: none"> □ Üle poole lastevanematest ei tunne huvi koolis toimuva vastu või ilmutab nõrka huvi □ Peaaegu viiendiku koolide klassiväline töö ei toeta kooli õppekavas püstitatud kasvatuseesmärkide täitmist
Töökeskkond	
Tugevamad küljed	Nõrgemad küljed
<ul style="list-style-type: none"> □ 46% koolide töökeskkond on hea või väga hea □ Toidud on koolsööklates hinnatud maitsvaks ja hinnalt rahuldavaks 	<ul style="list-style-type: none"> □ Ligi viiendik kooli töötab mitterahuldavates tingimustes □ Kolmandikes koolides on hinnatud kooliraamatukogu töö mitterahuldavaks või raamatukogu puudub □ Kolmandikes koolides puuduvad rahuldavad sisetingimused sportimiseks

Koostasid, Eve Leppik, Kristi Mere, Priit Laanoja

ÜLEVAADE KÕRGKOOLIDE JÄRELEVALVEST

2001. aasta alguses oli Eestis 48 õppeasutust, kus sai omandada kõrgharidust. Neist 15 olid ülikoolid, 20 rakenduskõrgkoolid ning 13 kutseõppeasutused. Kokku on Haridusministeeriumis registreeritud 2001 1. septembri seisuga 1034 kõrghariduse õppekava. Õppeaasta 2000/2001 algul oli Eestis 56 437 üliõpilast.

Koolitusload

Koolitusload väljastatakse eraõppeasutustele peale Erakooliseaduse paragrahvis 5 nimetatud materjalide esitamist ja nende läbivaatamist. Koolitusloa väljastamise protseduur on eelkontroll õppeasutuse tegevusele. Kokku oli 10 eraülikoolis ja 12 erarakenduskõrgkoolis seisuga 1. september 2001 **149 koolitusloaga õppekava, mis moodustab kokku 14,4% kõigist kõrghariduse õppekavadest**. Kuues avalik-õiguslikus ülikoolis oli 789 õppekava, mis on 76% kõigist kõrghariduse õppekavadest ning mis on registreeritud ilma eelneva kontrollita. Riiklikes rakenduskõrgkoolides oli 96 õppekava.

Tabel 1. Õppekavade jaotus õppetasemete järgi.

	KutseKH	Diplomiõpe	Bakalaureuse- õpe	Magistri - õpe	Doktori- õpe
Kõrgkoolid	87	229	321	271	126
Kutsekoolid	67	9 (!)	-	-	-

NB! Kutsekoolides on diplomiõpe esinemine ei ole kooskõlas seadustega

Akrediteerimine

Õppekavad esitatakse akrediteerimisele, kui esimesed üliõpilased on läbinud 75% õppekavast. 1034 õppekavast oli täiesti uusi (registreeritud peale 14.06.2001) õppekavasid 34 ehk 3,3% ja neid oli rakendatud enamasti erakoolides. Seega protsendiarvutuses on jäetud need õppekavad arvestamata. Seisuga 1. juuli 2001 oli akrediteeritud positiivselt 380 õppekava (310 täisakrediteeringut, 70 tingimisi akrediteeringut) ja negatiivse tulemuse said 5 õppekava, neist 1 avalik-õiguslikus ülikoolis ja teised erakoolides. **Seega on keskmiselt positiivne akrediteering 38%-l õppekavadest**. Kõige nõrgem akrediteerituse osakaal on riigirakenduskõrgkoolide grupil. Kõrgkoolidest kolm on läbinud rahvusvahelisi sertifitseerimisi (Eesti Mereakadeemia, Tartu Lennukolledž ja Estonian Business School). Täisakrediteeringu kehtivus on 7 aastat ja tingimisi akrediteeringu kehtivus on kaks aastat. **Seisuga 1. juuli 2001 eksisteeris 25 tingimisi akrediteeritud õppekava (sh 3 eraülikoolis), mille akrediteeringu kehtivus on aegunud, kuid uue akrediteeringu saamine oli võimatu koolidest sõltumatutel põhjustel.**

Tabel 2. Kõrgkoolide jaotus akrediteeringute osakaalu järgi

Kõrgkooli nimi	Õppekavade arv, vanemad	Akrediteeringud	Osa-kaal %	Märkused
<i>Avalik-õiguslikud ülikoolid</i>			41	
Eesti Muusikaakadeemia	41	36 A + 1 TA	90	
Eesti Kunstiakadeemia	30	20 A + 1 TA	70	
Tartu Ülikool	226	97 A + 11 TA	48	
Tallinna Tehnikaülikool	205	44 A + 20 TA	31	
Tallinna Pedagoogikaülikool	212	44 A + 14 TA	27	1 MA
Eesti Põllumajandusülikool	96	36 A + 6 TA	44	
<i>Riigirakenduskõrgkoolid</i>			20	
Viljandi Kultuurikolledž	12	3 A + 2 TA	42	
Eesti Mereakadeemia	10	3 A	30	Lloyds sert
Tallinna Tehnikakõrgkool	15	4 A	27	Vastavus EL nõuetele
Tartu Lennukolledž	6	0	0	Rahvusvah nõuded
Sisekaitseakadeemia	9	0	0	
Kaitseväe ÜÕA	2	0	0	
Tartu Kõrgem Kunstikool	0	0	N/A	7 õppekava, uus kool
Tartu Meditsiinikool	5	0	0	
<i>Eraülikoolid</i>			31	
EELK Usuteaduste Instituut	1	1	100	
Akadeemia Nord	10	2 A + 2 TA	40	
Audentese Kõrgem Ärikool	8	1 A + 2 TA	38	
Concordia RÜE	8	3 A + 1 TA	38	
Estonian Business School	8	2 A + 1 TA	38	Ida-Euroopa akrediteering
Õigusinstituut	3	1 A	33	Ühinemine?
Eesti Humanitaarinstituut	22	1 A + 5 TA	27	Ühinemine?
Veritas	4	1 TA	25	
Mainori koolid kokku	14	1 A + 2 TA	21	1 MA
Euroülikool	9	1 TA	11	1 taotlemisel
<i>Erarakenduskõrgkoolid</i>			29	
EEKBL Usuteaduste Seminar	3	3 A	100	
EMK Teoloogia Akadeemia	1	1 A	100	
Tartu Teoloogiline Akadeemia	1	1 TA	100	
Sillamäe Majanduse ja Juhtimise Instituut	3	2 A	67	
Eesti-Ameerika Ärikolledž	6	1 A + 1 TA	33	

Sotsiaal- Humanitaarinstituut	6	0	0	
RSK Lex	9	0	0	1 MA
I Studium	2	0	0	2 MA

Märkused: A – täisakrediteering, TA – tingimisi akrediteering, MA – mitte akrediteeritud

Inspekteerimine

2000/2001. õppeaastal inspekteeriti haridusministeeriumi poolt kahte kõrgkooli – Majandusõiguse ja Poliitika Instituut ja Sillamäe Majanduse- ja Juhtimise Instituuti. Inspekteerimisel kontrolliti järgmisi valdkondi: vastuvõtt ja õppetöö korraldus, statistika üliõpilaste kohta, juhtimine ja õppejõud, dokumentatsioon, töökeskkond ja raamatukogu, kooli eesmärgid.

Tabel 3. Riikliku järelevalve toimumine kõrgkoolides 2000/2001. õppeaastal.

Kooli nimi	Järelevalve toimumise aeg	Inspekteerimise tulemuste märksõnaline kokkuvõte
Majandusõiguse ja Poliitika Instituut	aprill 2001	Üliõpilaste arvudes suured lahknevused, juhtimine ebauhtlane, maksuvõlg 887676 krooni Maksuametile, koolitusluba on väljastatud olematule juriidilisele isikule
Sillamäe Majanduse- ja Juhtimise Instituut	september 2000, detsember 2000	Kool jättis meeldiva mulje, kool täitis kõik temale tehtud ettekirjutused

Nõunike kogude ja kuratooriumite aruandlus

Rakenduskõrgkooli nõunikekogu annab hinnanguid rakenduskõrgkooli arenguid puudutavates küsimustes vähemalt üks kord aastas vastavalt “Rakenduskõrgkooli seaduse” paragrahvi 10 lõikele 3. Need aruanded esitatakse traditsiooniliselt rakenduskõrgkooli nõukogule. Vastavalt “Ülikooliseaduse” paragrahvi 20 lõikele 4 esitab kuratoorium vähemalt üks kord aastas oma hinnangu ülikooli kohta üldsusele. Ülalnimetatud aruannete laekumine on juhuslik.

Ülikoolide nõukogude otsuste järelevalve

Vastavalt “Ülikooliseaduse” paragrahvi 15 lõikele 4 saadetakse ülikooli nõukogu õigusaktid hiljemalt 10 päeva jooksul, arvates nende vastuvõtmisest, Haridusministeeriumile teadmiseks. Tartu Ülikool, Eesti Kunstiakadeemia, Tallinna Tehnikaülikool ja Eesti Põllumajandusülikool on esitanud oma nõukogu otsused Haridusministeeriumile. Koondaruanded antud dokumentide osas puuduvad. Ülejäänud avalik-õiguslikud ülikoolid ei ole “Ülikooliseadust” täitnud.

Välisauditid

Riigikontrolli ja audiitorfirmade poolt koostatud auditeid ei ole seni Haridusministeerium saanud, kuid Riigikontrolli auditi tulemused on avalikud ja kättesaadavad internetist. Riigikontroll on kontrollinud riigi rahade kasutamise õigsust järgmistes koolides: Viljandi Kultuurikolledž ja Eesti Kunstiakadeemia 1998. aastal,

Tallinna Pedagoogikaülikool ja Tallinna Tehnikakõrgkool 1999. ja Kaitseväe Ühendatud Õppeasutusi aastal 2000.

Tartu Lennukolledž kasutab regulaarset välisauditit, Mereakadeemia kasutab Warash Maritime Centre'i regulaarset kontrolli (mille koopiad esitati Teede- ja Sideministeeriumile ja Haridusministeeriumile), Tallinna Tehnikakõrgkool on tellinud ühe välisauditi, Sisekaitseakadeemias on toimunud üks välisrevisjon (PwC) ja üks Siseministeeriumi audit.

Tulenevalt "Raamatupidamise seaduse" paragrahvist 22 kasutavad kõik avalikõiguslikud ülikoolid väliseid finantsauditeid osana eelarve aruandest, mis esitatakse ülikooli nõukogule. Umbes pooltes erakõrgkoolides toimuvad regulaarsed välised finantsauditid (näiteks Audentes, Concordia, Eesti-Ameerika Ärikolledž, Eesti Humanitaarinstituut, Estonian Business School, Usuteaduste Instituut, Akadeemia Nord, Mainori Majandusinstituut ja Mainori Majanduskool).

Enesehindamine

Kõrgkoolid on teinud enesehindamist kohustuslikult õppekavade ja institutsionaalse akrediteerimise protsessi jaoks, mis esitatakse Kõrghariduse Hindamise Nõukogule. Enesehindamine kui osa kvaliteedisüsteemist on täielikult rakendunud meile teadaolevatel andmetel ainult Estonian Business Schoolis ja Audentese Kõrgemas Ärikoolis, kus hinnatakse õppetöö ja õppekeskkonna kvaliteeti.

Järeldused:

1. Eelkontroll on toimunud ainult 14,4% kõrghariduse õppekavade üle.
2. Kõige vähem on õppekavasid akrediteeritud riigi rakenduskõrgkoolides.
3. Akrediteerimise protsessi peetakse põhiliseks vahendiks õppekavade kvaliteedi tagamise osas, kuid keskmiselt on akrediteeritud vaid 38% kõigist õppekavadest. "Ülikooliseaduse" muudatuste jõustumisel võib see hakata probleeme põhjustama, kui akrediteerimise protsessi ei kiirendata. Näiteks võivad kaotada riikliku tunnustuse 117 Tartu Ülikooli õppekava.
4. Tingimisi akrediteeritud õppekavade uut akrediteerimist ei suudeta läbi viia piisavalt suures mahus, et rahuldada seadustest tulenevat vajadust. "Ülikooliseaduse" planeeritavad muudatused parandavad olukorra tagades seaduslikkuse.
5. Eesti Muusikaakadeemia ja Tallinna Pedagoogikaülikool ei täida "Ülikooliseadust" osas, mis puudutab nõukogu otsuste edastamist Haridusministeeriumile. Nõukogu otsuste õiguslikkuse järelevalve jaotus Haridusministeeriumi sees on ebaselge.
6. Kuratooriumite ja nõunike kogude aruannete laekumine Haridusministeeriumisse on juhuslik.

Koostas Eiko Keeman

EESTI KAKSKEELSETE KOOLIDE INTEGRATSIOONIALANE TÖÖ 2000/2001. ÕPPEAASTAL

Eesti Vabariigis on õppekeele põhjal kolme tüüpi koole: eesti ja vene õppekeelega ning kakskeelsed koolid. Kakskeelne kool on üldhariduslik algkool, põhikool või gümnaasium, kus õppimine toimub kahes (eesti ja vene) õppekeeles. Kakskeelsed koolid loodi peale Teist maailmasõda sõjaväelaste ja tööliste lastele piirkondades, kus eesti või vene õpilaste arv ei olnud piisav selleks, et moodustada õppekeele põhjal eraldi üldhariduskoolid.

Alates Eesti taasiseseisvumisest on üldhariduskoolide, sealhulgas ka kakskeelsete koolide arv oluliselt muutunud. Tabelist 1 on näha üldhariduskoolide arvu muutumise dünaamika kümne aasta jooksul. Eraldi on välja toodud kakskeelsete koolide arvu muutumine (Joonis 1). 1990.–1993. aastate remigratsiooni ning nõukogude vägede väljaviimise tõttu on õpilaste arv terves reas vene õppekeele koolides vähenenud kolm korda (Haapsalus, Kuressaares, Võrus, Viljandis, Loksal, Paldiskis jm). Ka sündivuse vähenemisel ning muulaste huvil panna laps eestikeelses kooli on siin oma osa. Õpilaste arvu vähenemine või majanduslikud kaalutlused on kaasa toonud mõningate koolide ümberkorraldamise (nt keskkool põhikooliks Ämaris, põhikool kakskeelseks kooliks Kuressaares) ning liitklasside moodustamise (Tartumaal, Raplamaal, Harjumaal, Ida-Virumaal jm).

Tabel 1. Koolide arv õppekeele järgi 1991/1992 – 2000/2001

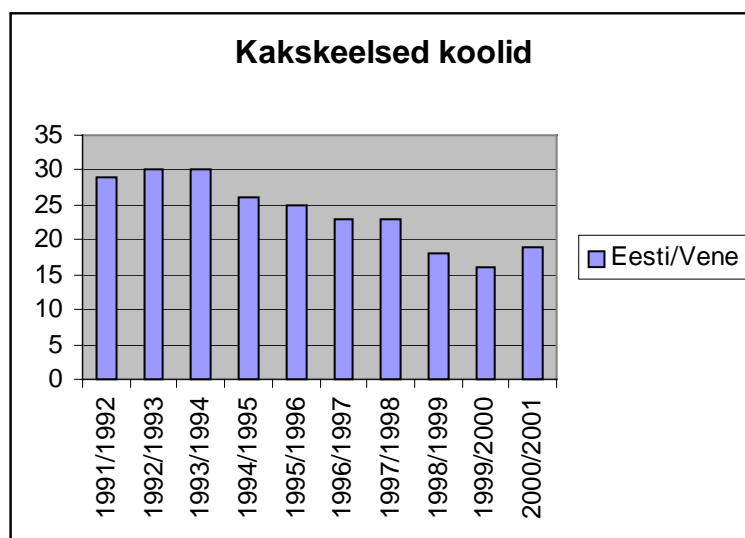
Õppeaasta	kokku	eesti	vene	eesti/vene	eesti/vene % üldarvust
1991/1992	667	530	108	29	4,3%
1992/1993	691	553	108	30	4,3%
1993/1994	724	581	113	30	4,1%
1994/1995	741	598	117	26	3,5%
1995/1996	742	601	116	26	3,4%
1996/1997	739	602	114	23	3,1%
1997/1998	730	596	111	23	3,2%
1998/1999	722	594	110	18	2,5%
1999/2000	707	586	104	16	2,3%
2000/2001	687	566	100	19*	2,8%

*)siin on 3 kooli, mis ei ole tüüpilised kakskeelsed koolid: Haapsalu Vene Gümnaasium, Viljandi Vene Gümnaasium ja Võru Vene Gümnaasium

Tabel 2 näitab kakskeelsete koolide võrgus toimunud muutusi õppeaastatel 1992/1993–2000/2001. Kõige rohkem kakskeelseid koole on Harjumaal ja Ida-Virumaal. Teistes maakondades on neid vähem, enamasti vaid üks kool. Tänavu saab gümnaasiumihariduse vene keeles vaid kahes kakskeelses koolis – Aseri Keskkoolis Ida-Virumaal ja Kehra Keskkoolis Harjumaal. Viimastel aastatel on tekkinud 3 mittetüüpilist kakskeelset kooli. Need on Viljandi Vene Gümnaasium, kus on eesti õppekeelega abi- ja toimetulekuklassid erivajadustega õpilastele, Võru Vene Gümnaasium, kus on eesti õppekeelega 7.–9. klass kasvatusraskustega õpilastele ning

Haapsalu Vene Gümnaasium, kus eestlastest õpilased õpivad gümnaasiumiklassides osa õppeaineid vene keeles.

Joonis nr 1. Kakskeelsete koolide arvu muutumine õppeaastatel 1991/1992–2000/2001



Kuni 1999/2000. õppeaastani oli Saaremaal üks kakskeelne kool – Kuressaare Vanalinna Kool. Seoses muukeelsete õpilaste vähesusega seal vene õppekeelega klasse enam ei avatud. Sama olukord on tekkinud Rapla maakonnas. Alates 2001/2002. õppeaastast ei ole Rapla maakonnas võimalik saada haridust vene keeles, sest Kohila Gümnaasiumis vene õppekeele klasside enam ei avatud. Ida-Virumaa kakskeelsetes koolides ei jätku eesti õpilasi. Eestikeelsesesse õppesse on seal seetõttu astunud palju muukeelseid õpilasi (nt Aseri Keskkool).

Tabel 2. Kakskeelsete üldhariduslike päevase õppevormiga koolide arv maakonniti õppeaastatel 1992/1993–2000/2001

Maakond	1992/ 93	1993/ 94	1994/ 95	1995/ 96	1996/ 97	1997/ 98	1998/ 99	1999/ 2000	2000/ 2001
Tallinn	-	-	-	-	-	-	-	-	-
Harjumaa	5	5	4	4	3	3	3	3	3
Hiumaa	-	-	-	-	-	-	-	-	-
Ida-Virumaa	10	10	8	8	8	8	8	7	8
sh Kohtla-Järve l	3	3	2	2	2	2	2	2	2
Narva l	1	1	-	-	-	-	-	-	-
Sillamäe l	1	1	1	-	-	-	-	-	-
Läänemaa	-	-	-	-	-	-	-	-	1
Lääne-Virumaa	1	1	1	1	1	1	1	1	1
Põlvamaa	2	2	1	1	1	1	1	1	1
Pärnumaa	2	2	2	2	2	2	1	1	1
sh Pärnu l	2	2	1	1	1	1	-	-	-
Raplamaa	3	3	3	3	3	2	1	1	1
Saaremaa	-	1	1	1	1	1	1	-	-

Tartumaa	6	5	5	5	3	3	1	1	1
sh Tartu l	-	-	-	-	-	-	-	-	-
Valgamaa	-	-	-	-	-	-	-	-	-
Viljandimaa	1	1	1	1	1	2	1	1	1
Võrumaa	-	-	-	-	-	-	-	-	1
KOKKU vabariigis	30	30	26	26	23	23	18	16	19

Tabel 3. Eesti ja vene õppekeelega üldhariduskoolide õpilaste arv ja selle muutumine õppeaastati

Aasta	Eesti õ/k õpilaste arv	Muutus protsentides	Vene õ/k õpilaste arv	Muutus protsentides	Vene õ/k õpilaste % üldarvust
1991/92	137274	*	79 691	*	36,7
1992/93	137133	- 0,1	73 058	- 8,3	34,8
1993/94	138996	+ 1,2	70 020	- 4,2	33,5
1994/95	142151	+ 3,4	70 224	+ 0,3	33,1
1995/96	145276	+ 5,5	69 286	- 1,3	32,3
1996/97	148316	+ 7,4	67 345	- 2,8	31,3
1997/98	151478	+ 9,4	66 023	- 1,9	30,4
1998/99	153848	+ 10,8	63 729	- 3,5	29,3
1999/2000	154747	+ 11,3	61094	- 4,1	28,3
2000/2001	154499	+ 11,25	57685	- 5,6	27,2

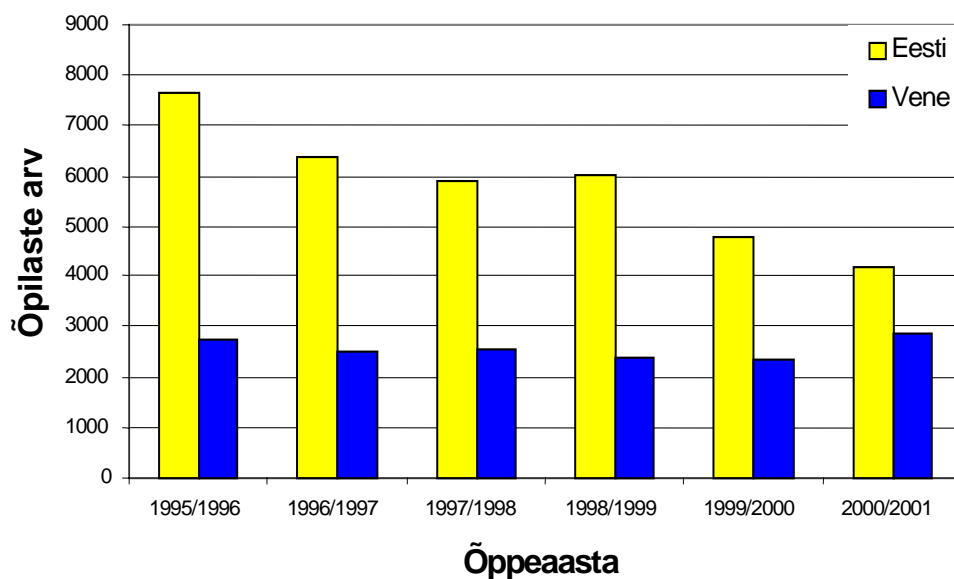
Tabelist 3 on näha üldhariduskoolide õpilaste arvu muutumine taasiseseisvumise perioodi jooksul. Võrreldes 1991/1992. õppeaastaga on tänava vene õppekeele õpilaste arv umbes 10 % võrra vähenenud. Samal ajal on eesti õppekeele õpilaste arv kasvanud umbes 8 % võrra.

Tabel 4. Üldhariduskoolide õpilaste arv õppekeele järgi 1995/1996-2000/2001

Õppeaasta	Kokku	Eesti õ/k	Vene õ/k	Eesti/vene õ/k	Eesti/vene õ/k % üldarvust
1995/1996	214562	137637	66567	7639/2719	3,6/1,3
1996/1997	215661	141944	64843	6372/2502	2,9/1,2
1997/1998	217501	145553	63471	5925/2552	2,7/1,2
1998/1999	217577	147803	61354	6045/2375	2,8/1,1
1999/2000	215847	149967	58740	4782/2354	2,,2/1,1
2000/2001	212184	150343	54835	4156/2850	2,0/1,3

Tabelis 4 on toodud õpilaste arvu muutumine kolmes koolitüübis õppeaastatel 1995/1996–2000/2001. Riiklik statistika näitab eesti õppekeele õpilaste arvu vähenemist kakskeelsetes koolides.

Joonis nr 2. Eesti ja vene õppekeelega õpilaste arv kakskeelsetes üldhariduskoolides õppeaastatel 1995/1996–2000/2001



Haridusministeeriumi üldhariduse osakonna järelevalvetalituse 2000. aasta tööplaani kuulus vastavalt selle aasta prioriteetidele ka kakskeelsete koolide integratsioonialase töö hindamine. Hindamiseks valiti 5 kooli (Kehra Keskkool Harjumaal, Kohila Gümnaasium Raplamaal, Aseri Keskkool Ida-Virumaal, Sindi Gümnaasium Pärnumaal ning Kaagvere Erikool riigikoolina). 1999. aastal tutvuti Kohtla-Järve linna koolide kontrollimise raames ka kakskeelse Ühisgümnaasiumi tööga. Kokku on külastatud kuut kakskeelset kooli. Kontrollimisel võeti aluseks põhikooli- ja gümnaasiumiseadus, muukeelse kooli arenduskava, riiklik integratsiooniprogramm 2000–2007, riiklik õppekava, osaliselt küsimustik olukorra hindamiseks vene õppekeele koolides (vt lisa 1).

Kuni üleminekuni Eesti põhi- ja keskkoolide riiklikule õppekavale rakendati kakskeelsetes koolides kahte tunniplaani. Vene õppekeele klassid kasutasid NSV Liidu haridusministeeriumi välja antud tunniplaani, aineprogramme ning õpikuid. Kakskeelsetes koolides on tavaliselt eesti ja vene õppekeele osakond, kus töötavad vastavalt eesti ja vene õpetajad. Õppe- ja kasvatustegevuse juhtimiseks on koolides kaks direktori asetäitjat õppetöö alal ja kaks huvijuhti. Eraldi osakonnad on üldjuhul tingitud venekeelsete õpetajate puudulikkusest eesti keele oskusest, mistõttu õppe- ja metoodikanõukogu koosolekuid ning õppe- ja kasvatustegevusega seotud klassi- ja kooliväliseid üritusi pole võimalik koos korraldada.

1997/1998. õppeaastal toimus üleminek ühtsele õppekavale, mis andis kakskeelsele koolile võimaluse olla soodsaks keskkonnaks integratsiooniideede elluviimisel.

Kontrollimine on näidanud, et osas külastatud koolidest viiakse õppenõukogu koosolekud endiselt läbi eraldi ning koolide õppekava üldosa ja aineavad on välja töötatud eraldi eesti ja vene õppekeele klassidele või koostatud üldsõnaliselt, arvestamata kakskeelse kooli spetsiifikat. Kooli õppekavas ei ole arvestatud vajadust õpetada eesti õppekeele klassides õppivatele vene lastele vene keelt A-keelena oma emakeele säilitamiseks. Arengukavad ja aastatööplaanid näitavad, et

koolid ei kavandada integratsioonialaseid samme, arvestades muukeelse kooli arenduskava põhiideid. Direktori asetäitjad õppetöö alal, kelle pädevuses on vene õppekeele klassid, ei ole reeglina läbinud kohustuslikku 160-tunnist juhtimisalast kursust.

Külastatud kakskeelsetes koolides on ka positiivseid arenguid, mis soodustavad integratsiooniprotsessi edenemist. Nt mõnedes koolides paiknevad eesti ja vene õppekeele osakondade klassiruumid läbisegi, mis võimaldab õpilastel vahetundides omavahel suhelda ning loob ühise koolimiljöö. Vene õpilastele on see oluliseks teguriks integratsiooniprotsessis. Osa eesti aineõpetajatest annab tunde ka vene õppekeele klassides. Õpetamine toimub nendes tundides mõlemas keeles. Tänu sellele on vene õppekeele õpilaste eesti keele tase märgatavalt tõusnud.

Samuti aitab integratsioonile kaasa eesti ja vene õppekeele osakondade huvijuhtide igapäevane koostöö. Toimuvad nii ühised üritused kui ka rahvuslikud peod, kus alati osaleb kogu koolipere. Mõningates koolides kaasatakse koolivälisesse töösse aktiivselt ka lapsevanemaid, sest koolil on ka kultuuri- ja spordikeskuse roll.

Kakskeelsete koolide raamatukogud teenindavad kõiki õpilasi. Raamatukogudes on eesti- ja venekeelsed õpikud, perioodika ning ilu- ja lastekirjandus. Õpilastel on hea võimalus eesti ja vene keele õppimisel kasutada eri keeltes raamatuid. Vene õppekeele klassidele on tellitud kõik Eestis välja antud venekeelsed õpikud, mida ka õppetöös kasutatakse.

Koolid osalesid või osalevad ka praegu integratsiooniprojektides. Nt Sindi Gümnaasium osales edukalt Avatud Eesti Fondi finantseeritud projekti “Kesk- ja Ida Euroopa rahvussuhete parandamine” raames haridusalases rahvussuhete integratsiooniprojektis “SPARKS” (Sädemed). Projekti eesmärgiks oli vastavalt eesti või vene keele õpe. Selles osalesid kakskeelse kooli II kooliastme eesti ja vene õpilased, kes õppetundides ja huvialases tegevuses n.ö koha vahetasid. Kool on valmis edaspidi jätkama projektis osalemist, kuna see on andnud positiivseid tulemusi.

Aseri Keskkoolis on välja töötatud palju õppematerjale eesti keele õppimiseks ja õpetamiseks alus- ja algastmel, neid materjale on jagatud vene õppekeele koolidele üle Eesti. Nüüd osaleb kool Haridusministeeriumi, ÜRO Arenguprogrammi ja Põhjamaade toetatud integratsiooniprojektis “Avatud Õppekava”.

Kohtla-Järve Ühisgümnaasium osaleb juba alates 1994. aastast projektis “Hiline ja täielik keelekümbus”. Esialgu finantseeris projekti Avatud Eesti Fond. Sel aastal astusid eesti õppekeele 10. klassi vene õppekeele põhikoolide lõpetajad. 1995. aastal võeti kooli eesti õppekeele 1. klassi lapsi venekeelsetest peredest. Täna on koolis kokku 10 eesti õppekeele klassikomplekti, kus õpivad vene õpilased. Alates 2000. aastast osaleb kool Eesti-Kanada koostööprojektis “Keelekümbus kui integratsiooni võti”. Kohtla-Järve linnavalitsuse toetusel käisid õpilased möödunud suvel Saaremaal Osilia keelelaagris.

KOKKUVÕTE

Eesti kakskeelsed koolid ei tunneta ennast veel õppeasutusena, millel on soodsad tingimused integratsiooniideede elluviimiseks. Nende koolide positiivsed kogemused ei tulene plaanipärasest läbimõeldud tegevusest, vaid on spontaanse ning tänase päeva vajadustest lähtuvate tegevuste tulemus. Kuigi kakskeelsel koolil peaksid olema ühised eesmärgid ja ülesanded ning kõik tähtsad otsused ja koolidokumendid tuleks koos välja töötada, läbi arutada ning vastu võtta, ei ole kakskeelne kool tänase päeva seisuga selleni veel jõudnud. Kakskeelsete koolide juhtidel ja pedagoogidel tuleb pöörata tõsisemat tähelepanu kakskeelse kooli ühtsusele õppeasutusena ning integratsiooniga seotud probleemidele.

Tugevad küljed	Nõrgad küljed
<ul style="list-style-type: none">□ Soodne keele- ja kultuurikeskkond integratsiooniideede elluviimiseks□ Võimalus eesti aineõpetajatel anda tunde eesti keeles vene õppekeele klassides□ Eesti ja vene õppekeele osakondade huvijuhtide igapäevane koostöö;□ Eestikeelsete õppe-, populaarteadusliku- ja ilukirjanduse ning teatmematerjali olemasolu koolide raamatukogudes, mida saavad õppimisel kasutada ka vene õppekeele õpilased;□ Võimalus kaasata koolivälisesse töösse lastevanemaid, kuna koolil on ka kultuuri- ja spordikeskuse roll;□ Osalemine erinevates integratsiooni-alastes projektides.	<ul style="list-style-type: none">□ Õppe- ja kasvatustegevuse juhtimiseks on kaks direktori asetäitjat õppetöö alal ja kaks huvijuhti; need direktori asetäitjad, kes töötavad vene õppekeele klassidega, ei ole üldjuhul 160-tunnist juhtimisalast kursust läbitud□ Venekeelsete õpetajate puudulik eesti keele oskus on tingitud õppe- ja metoodikanõukogu koosolekute ning õppe-kasvatusürituste korraldamine eraldi□ Koolid ei kavanda oma arengukavades ja aastatööplaanides integratsioonialaseid samme;□ Koolide õppekava üldosa ja ainekavad on välja töötatud eraldi eesti ja vene õppekeele klassidele või üldsõnaliselt arvestamata kakskeelse kooli spetsiifikat;□ Kooli õppekavades ei ole arvestatud vajadust õpetada eesti õppekeele klassides õppivatele vene lastele vene keelt A-keelena oma emakeele säilitamiseks.

Koostas Natalja Lapikova,

ÜLEVAADE PEDAGOOGILISEST KAADRIST, KES ÕPETAB 6. KLASSIS EESTI KEELT TEISE KEELENA

Õppeaastal 2000/2001 viidi 89 üldhariduskooli 6. klassides läbi tasemetöö eesti keelest kui teisest keelest. Tasemetööle lisati kolmes regioonis (Tallinn ja Harjumaa, Ida- ja Lääne-Virumaa ning Lääne- ja Lõuna-Eesti) küsimustik õpetajale, mille eesmärgiks oli välja selgitada antud koolides õpetavate pedagoogide staaž, ametijärk ja haridus. Küsimustele vastas 218 õpetajat.

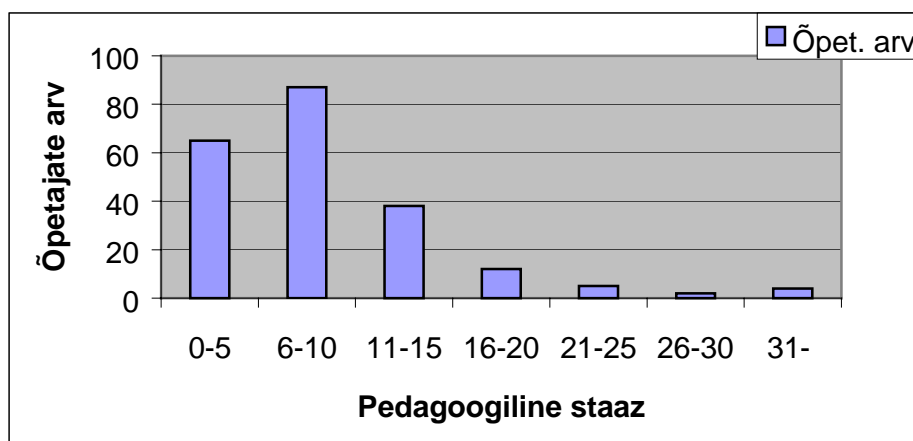
Tasemetöö viid läbi 1 algkoolis, 23 põhikoolis ja 65 gümnaasiumis. Regiooniti jaotusid koolid järgnevalt:

- Tallinn ja Harjumaa 36 kooli
- Ida- ja Lääne-Virumaa 37 kooli
- Lääne- ja Lõuna-Eesti 16 kooli

Tabel 1. Õpetajate jaotuvus pedagoogilise staaži järgi

Staaž	Õpetajate arv	% üldarvust
alla 5 aasta	65	30
6-10 aastat	92	42,2
11-15 aastat	38	17,4
16-20 aastat	12	5,5
21-25 aastat	5	2,3
26-30 aastat	2	0,9
31 ja rohkem aastat	4	1,8

Joonis nr 1. Õpetajate jaotuvus pedagoogilise staaži järgi



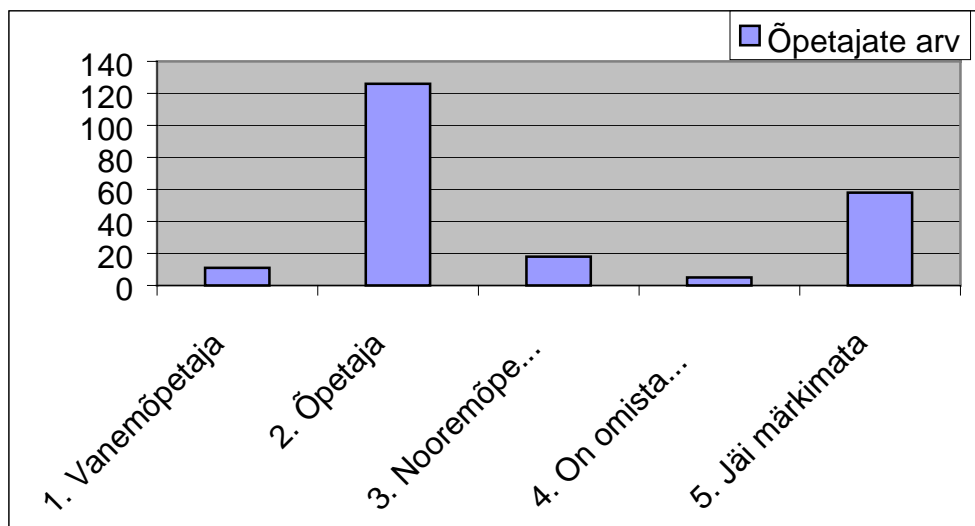
Tabelist 1 ja jooniselt 1 nähtub, et küsitletud 218 õpetajast 70% on pedagoogiline staaž eesti keele kui teise keele õpetajana kuni 10 aastat. Nimelt 10 aastat tagasi muutus eesti keele staatus muukeelsetes koolides ning tekkis vajadus vastava kvalifitseeritud kaadri järele. Võib täheldada, et palju noori pedagooge staažiga kuni 10 aastat töötab Ida-Virumaal.

Tabel 2 ja joonis 2 annavad ülevaate õpetajate ametijärkudest. Küsitletud õpetajatest jättis 26% oma ametijärgu märkimata, vastanutest on atesteeritud vanemõpetajateks 5%, õpetajaks 26% ja nooremõpetaja ametijärku omavad 8%.

Tabel 2. Õpetajate jaotuvus ametijärgu järgi

Ametijärk	Õpetajate arv	% üldarvust
1. Vanemõpetaja	11	5
2. Õpetaja	126	57,8
3. Nooremõpetaja	18	8,3
4. On omistamata	5	2,3
5. Jäi märkimata	58	26,6

Joonis 2. Õpetajate jaotuvus omistatud ametijärgu järgi



Tabel 3 ja joonis 3 annavad ülevaate õpetajate kvalifikatsioonist. Hariduse järgi jaotuvad muukeelsete koolide 6. klassis töötavad eesti keele õpetajad järgmiselt:

- eesti keele kui võõrkeele õpetaja (esimese) kvalifikatsiooniga 16,5%
- eesti keele kui võõrkeele õpetaja (üंबरõppe teel saadud) kvalifikatsiooniga 19,3%
- eesti keele ja kirjanduse õpetaja kvalifikatsiooniga 5,9%
- eesti keele kui võõrkeele õpetaja (õpivad kõrgkoolides antud erialal) 7,8%.

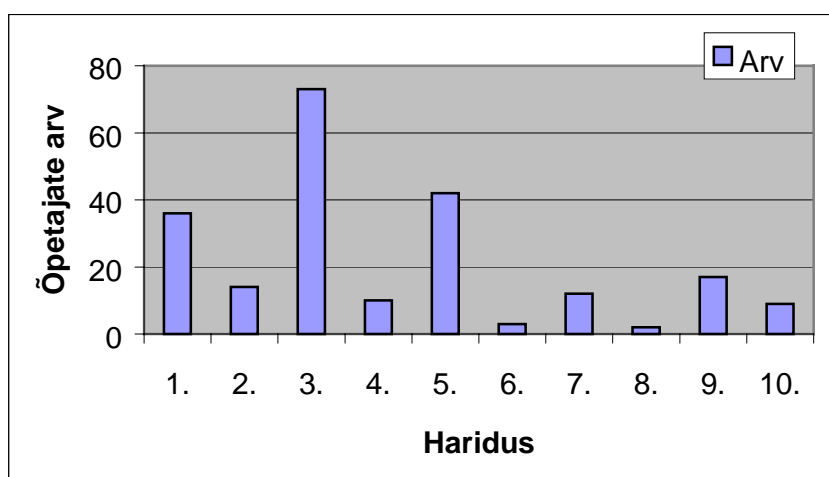
Kokku omavad vastavat (*eesti keele kui võõrkeele õpetaja*) või samaalast (*eesti keele ja kirjanduse õpetaja*) kvalifikatsiooni **49,5%** õpetajatest.

Ülejäänud õpetajatel on mitteerialane pedagoogiline kõrg- või keskeriharidus (39%) või muu haridus (8,3%). 4,1% õpetajatest jättis oma hariduse märkimata.

Tabel 3. Õpetajate jaotuvus hariduse järgi

Kõrgem					Keskeri			Õpib kõrgkoolis	Jäi märki- mata
erialane		mitteerialane			erial.	mitteerialane			
ped.	muu	ped	muu	muu/ ümber õppe	ped.	ped.	muu		
1.	2.	3.	4.	5.	6.	7.	8.	9.	10.
36	14	73	10	42	3	12	2	17	9

Joonis 3. Õpetajate jaotuvus hariduse järgi



Tabelis 4 on ülevaade õpetajate staažist ja kvalifikatsioonist regiooniti.

	Tallinn ja Harjumaa	Ida- ja Lääne-Virumaa	Lääne- ja Lõuna-Eesti
1. Õpetajate arv	99	95	24
2. Ped. staaž kuni 10 a.	65 (65,6%)	73 (76,8%)	15 (62,5%)
3. Erialane haridus (samaalane, õpib)	52 (52,5%)	48 (50,5%)	13 (54,2%)

KOKKUVÕTE

Õppeaastal 2000/2001 viidi 89 üldhariduskooli 6. klassides läbi tasemetöö eesti keelest kui teisest keelest, millele lisati küsimustik õpetajale. Küsimustele vastas 218 õpetajat.

Tulemused näitavad, et Eestis jääb puudu kogemustega kvalifitseeritud õpetajaist, tagamaks riigikeele õpetamise hea tase. Küsitletud õpetajatest 39% on mitteerialase pedagoogilise haridusega, vanemõpetajaid on ainult 5 % eesti keele õpetajatest.

Tugevamad küljed	Nõrgemad küljed
<ul style="list-style-type: none"> ❑ Kümne aasta jooksul on vene õppekeelega koolidesse tulnud uued kvalifitseeritud õpetajad (35,8%) ❑ 19,3% õpetajatest on ümberõppe teel saanud lisaeriala <i>eesti keel võõrkeelena</i> (eriti neid palju Tallinna Haabersti, Lasnamäe ja Mustamäe linnaosade koolides) ❑ 7,8% õpetajatest on üliõpilased, kes omandavad kõrgharidust erialal <i>eesti keel võõrkeelena</i>; ❑ Eesti Vabariigi kõrgkoolides võib omandada kvalifikatsiooni järgmistel erialadel: <ol style="list-style-type: none"> 1. Tallinna Pedagoogikaülikool <ul style="list-style-type: none"> - eesti keele õpetaja vene koolis; - põhikooli eesti keele (kui võõrkeele) ja kultuuriloo õpetaja; - eesti keele (kui võõrkeele) ja kultuuriloo õpetaja; - eesti keel võõrkeelena; - eesti kultuuri ajalugu; - gümnaasiumi eesti keele (kui võõrkeele) ja kultuuriloo õpetaja, 2. Tartu Õpetajate Seminar <ul style="list-style-type: none"> - eesti keele kui võõrkeele õpetaja; 3. Tartu Ülikool <ul style="list-style-type: none"> - eesti keel teise keelena (4 a.); - mitte-eesti keelega põhikooli eesti keele ja kirjanduse õpetaja (4 a.); - eesti keel teise keelena (5 a.); - eesti keel (võõrkeelena); - eesti keele ja kirjanduse õpetaja mitte-eesti keelega koolis 	<ul style="list-style-type: none"> ❑ Küsitletud õpetajatest 39% on mitteerialase pedagoogilise haridusega ning 8,3% muu haridusega (kokku 47,3%), kes ei vasta nõutavale kvalifikatsioonile ❑ Vanemõpetaja ametijärguga õpetajaid on vaid (5%) ❑ Ida-Virumaa koolides (eriti Narva ja Sillamäe) õpetavad eesti keelt valdavalt mitteestlased, kelle eesti keele oskus ei ole perfektne

Koostas Natalja Lapikova

Kadri Peterson
Järelevalveosakonna juhataja

Maie Kitsing
Järelevalvetalituse juhataja

Natalja Lapikova
Järelevalvetalituse peainspektor

Kristi Mere
Järelevalvetalituse peainspektor

Eve Leppik
Järelevalvetalituse inspektor

Tiina Peterson
Järelevalvetalituse inspektor

Eiko Keeman
Järelevalvetalituse inspektor

Priit Laanoja
Järelevalvetalituse inspektor

