

Porgand läheb mustaks

Vanasti säilis mul omakasvatatud porgand hästi. Nüüd juba paaril aastal läheb see aga keldris mustalaiguliseks. Milles asi?

Vastab VÄINO PALLUM

Mustjaid laike põhjustab porgandi-mustmädanik, mida tekitab seen *Alternaria radicina*.

Algul on laigud väikesed ning ainult kergelt viljakoosse tunginud. Haiguse arenedes haarab mustmädanik järk-järgult taimekude ikka laiemalt ja sügavamalt.

Sellega ei kaasne aga pehmenemist nagu mõne teise tõve puhul, vaid iseloomuliku tunnuseks jääb porgand kõvaks ning kuivaks, lõpuks hakkab aeglaselt kõdunema. Kui juurvili pikuti pooleks lõigata, on näha haigestunud koha selgepiirilist süsimusta kudet.

Porgandid nakatuvad kasvuperioodil või koristuse ajal, kui seeneeosed kanduvad haigetelt pealsetelt vigastada saanud juurvilja kudedesse. Kuigi nakatumine võib toimuda niiskel ja soojal suvelõpul või sügisel, ilmneb see alles talvel hoiukohas.

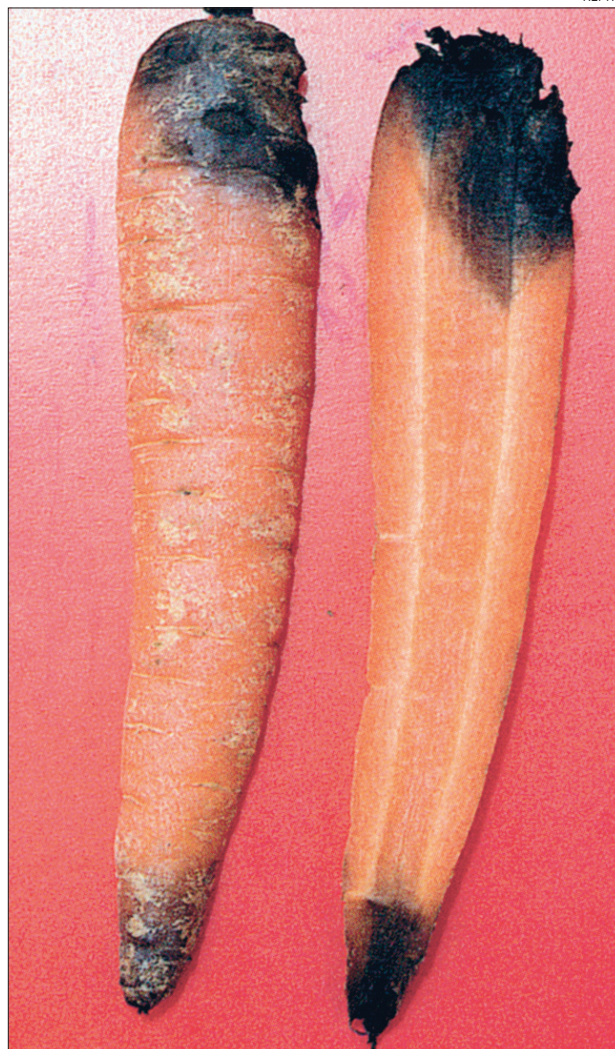
Kui säilitustingimused on head, mustmädanik haigelt porgandilt tervele ei kandu. Juhtub aga panipaik olem soe ja niiske, moodustub varem nakatunud porgandi haigus-

laikudel seene rohekashall või mustjas eoskirme, millest levivad eosed põhjustavad ka tervete juurviljade haigestumise.

Nii nagu paljude kahjuritahaiguste vastu võideldes, on sellegi tõve ärahoidmiseks esmatähtis viljavaheldus – porgandit ei tohi kasvatada järjest ühel ja samal kohal. Olukord paraneb vaid sel juhul, kui vahetate maad pikemaks ajaks, sest mustmädaniku tekitaja püsib mullas kuni 8 aastat. Peale selle jätvad porgandit ohustavat nakusalget pinnasesse teisedki sariköielised kultuurid, nagu petersell, seller, pastinaak.

Hästi tähtis on korraldada ka õige säilituskeskkond. Keldris ei tohi olla sooja üle 3 kraadi ja suhteline õhuniiskus olgu 85–90%. Spetsiaalses juurviljahoidlas loetakse optimaalseteks näitajateks +0,5° ja 95%.

Heades hoiutingimustes aitavad säilitamist soodustada veel kuivatatud ja peeneks hõõrutud mädarõikalehed, mida puistake porgandite vahele.



REPRO

REPRO



Närtsinud gerbera

Sain sünnipäevaks õitsva gerbera potis. Nii kinkijad kui ka mina ise arvasime, et potilill õitseb ja kestab nädalaid. Kahjuks pidime kõik varsti pettunult vaatama, kuidas taim üleöö longu vajuks ning ära närtsis. Omateada ei teinud ma midagi valesti. Otsisin abi raamatust “Toataimede piibel”, aga seal polnud muud õpetust kui et lill pärast õitsemist ära visata. Miks siis täies õies taim hukkus?

Vastab KADRIN LINNA

Niisugune kahetsusväärne lugu võib tekkida seepärast, et paljud haigustekitajad seemned – *Phytophthora*, *Verticillium*, *Fusarium* –, mis põhjustavad gerbera närbumist ja juuremädanikku, on juba kasvuhooes (nii öelda tootmise ajal) kasvusubstraati sattunud ning taim nakatanud.

Need kahjustajad on agarad levima kastmisveega, eriti kui tegu on alt kastmisega.

Eialgu aiandi optimaalses kasvukeskkonnas polegi lillil kohe kahjustust märgata, kuid pärast elutingimuste järsu muutusega kaasnevat stressi (transport, kauplus, uus kasvukoht) süveneb haigus kiiresti. Edasine käekäik

oleneb seenest, ent lõpptulemusena ikka lehed ja õisikud närtsivad ning taime alusel algab mädanemisprotsess.

Talvel on tihti määravaks ka valguse, õhu ja mullatemperatuuri ebakõla. Kahjuks niisugust potitaime päästa ei õnnestu.