

II. EESTI 2002. AASTA MAKSEBILANSS

Ehkki 2002. aastal maailmamajanduse kasv 2001. aastaga võrreldes kiirenes, jäi Euroopa Liidu ja euroala majanduskasv oodatust aeglasemaks, ulatudes vastavalt 1,6 ja 1,0%ni. Kuigi Eesti peamiste kaubanduspartnerite kaalutud keskmine kasvutempo jäi praktiliselt 2001. aasta tasemele, olles endiselt märksa kiirem Euroopa Liidu omast, võib 2002. aasta välisnõudlust pidada nõrgaks.

Eesti majanduskasv ulatus 2002. aastal 6%ni, olles seega ligi 5 protsendipunkti kõrgem Euroopa Liidu keskmisest. Erinevalt varasemast tugines suhteliselt kiire kasv peamiselt tugevale sisenõudlusele ja erasektori suuremale laenamisaktiivsusele. Investeeringud kasvasid võrreldes 2001. aastaga 17,5% püsihinnas ning moodustasid ligikaudu 30% SKP suhtes. Suurenenud investeeringunõudlus oli valdavalt tingitud pika ettevaatega projektidest, mille elluviimise maht ja kiirus ei ole sõltuvad majanduse hetkeseisust. Ühekordsed tehnilisse infrastruktuuri ja ekspordisektorisse tehtud kapitalimahutused moodustasid hinnanguliselt 3,5–4,0% aastase SKP suhtes. Sisuliselt rajanevad need investeerimiskavad ekspordi suurenemise eeldusel kaugemas tulevikus.

2002. aasta oli erandlik ka selles mõttes, et suurenenud investeeringunõudluse tõttu tuli ettevõtjatel pakkumispoolsete piirangute tõttu sisse osta varasemast rohkem veo- ja ehitusteenuseid, mistõttu teenuste sektori roll kaubabilansi puudujäägi tasakaalustajana kujunes varasemast väiksemaks.

Investeeringute katteallikana kasutati enam kui mitmel eelneval aastal välisressursse, mistõttu jooksevkonto defitsiit suhtena SKPsse suurenes 2001. aasta 6,1%lt 2002. aastal 12,3%ni (vt tabel 2.1). Välisressursside kaasamise vajaduse ning jooksevkonto puudujäägi suurenemise tingis lisaks kasvanud investeerimisaktiivsusele ka majanduse säästmistaseme langus. Eelkõige vähenes kodumajapidamiste säästmine, mis väljendus eraisikute netopositsiooni halvenemises finantssektori suhtes. Soodsate laenuintresside keskkonnas suurenes eratarbimine 8,2% aastas ning eraisikute laenud ja liisingud 46,5%.

Mõnevõrra kompenseeris erasäästmise languse valitsemis- ja ettevõtlussektor. Riigieelarve oli teist aastat järjest ülejäägis (2001. aastal oli ülejääk 0,4%, 2002. aastal 1,2% SKP suhtes), seda tänu hoogsale eratarbimise kasvu tõttu laienenud maksubaasile ning paranenud maksuadministreerimisele ja -laekumisele.

Nõrk välismaine nõudlus peegeldus kõige selgemalt Eesti kaubandustingimuste halvenemises (ekspordihinna-indeks langes 0,6%) ja allhanketööstuse madalseisus. Allhankeekspordi maht jooksevhindades oli 22% väiksem kui 2001. aastal. Samas normaalekspordi mahu kasv jätkus sama kiirusega kui 2001. aastal, küündides 11%ni. Märkimisväärselt suurenes just puiduga ja puidu kasutamiseiga seotud tööstuste ekspord.

2002. aastal muutus kodumaise rahastamisvajaduse katteallikate struktuur. Ehkki otseinvesteeringute sissevool Eestisse jäi suhtelise suurusena peaaegu varasemate aastate tasemele, ei katnud see kasvanud

investeeringute rahastamisvajadust. Endisest enam rahastati jooksevkonto puudujääki akumulereitud reservidest ja välismaalt kaasatud laenurahast. Nagu 2001. aastal, suurenes ka 2002. a Eesti majanduse välisvõla koormus SKP suhtes (vastavalt 2,1 ja 5,9 protsendipunkti võrra) ning küündis 2002. aasta lõpuks 65%ni SKP suhtes. Netovälisvõlg suurenes 2002. aasta jooksul 12%ni SKP suhtes. Sealjuures tasakaalustasid valitsemissektori eelarve ülejääk ja välismaale deponeeritud vahendid osaliselt erasektori netopositsiooni halvenemist.

Suur kapitali sissevool ei halvendanud majanduse seesmist tasakaalu. Tarbijahindade kasv jäi 2002. aastal oodatust oluliselt madalamaks, küündides vaid 3,6%ni. Suletud sektori hindade kasv ulatus 7%ni, kuid enim mõjutas tarbijahindu toiduainete hinna langus Euroopas, mistõttu ulatus toiduainete hinnakasv Eestis 2002. aastal vaid 2,7%ni (2001. aastal 6,6%), alandades oma suure osakaalu tõttu ostukorvis ka inflatsiooni. Tasakaalustatud areng jätkus ka tööturul, kus palgad suurenesid tootlikkuse kasvuga samas tempos ning tööjõukulud toodangu ühiku kohta alanesid.

Kuna investeerimisnõudlus jääb ilmselt kõrgeks ka lähiajal, võib välistasakaal lähitulevikus kiiresti muutuda vaid üksikisikute säästmise suurenemise ja ekspordikasvu kiirenemise tõttu.

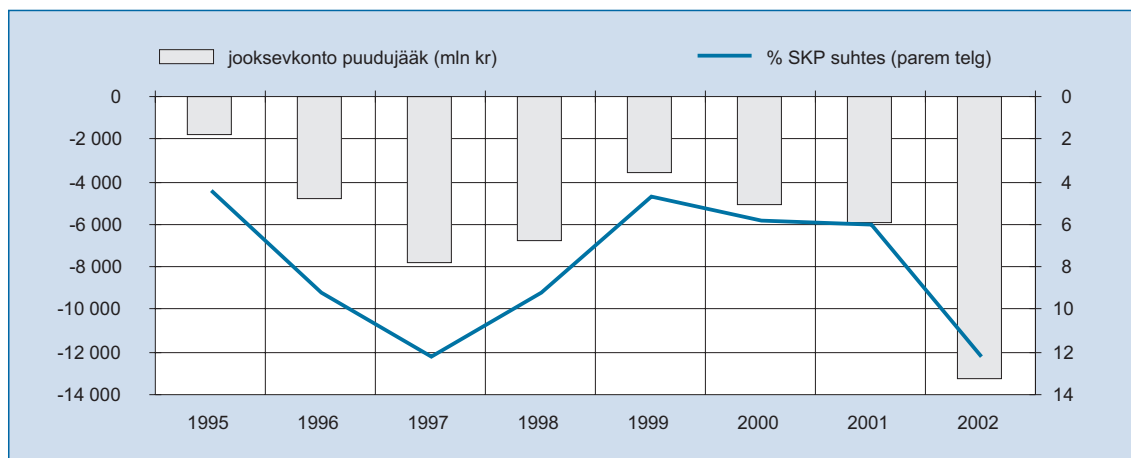
Tabel 2.1. Maksebilansi rahvusvaheliselt võrreldavad põhinäitajad

| | 1995 | 1996 | 1997 | 1998 | 1999 | 2000 | 2001 | 2002 |
|--|----------|----------|----------|----------|----------|----------|----------|-----------|
| Väliskaubanduse käibe osatähtsus SKP suhtes | 113,6 | 106,7 | 123,9 | 124,2 | 112,8 | 144,0 | 133,9 | 124,4 |
| Kaubaeksport-/import (%) | 71,8 | 64,1 | 67,1 | 70,7 | 75,4 | 81,4 | 80,8 | 76,2 |
| Krooni nominaalne efektiivne vahetuskurss (% eelmise aasta suhtes) | 125,3 | 100,0 | 97,2 | 108,8 | 117,1 | 97,3 | 101,3 | 102,1 |
| Krooni reaalne efektiivne vahetuskurss (IV kvartal 1992 = 100) | 128,6 | 141,0 | 145,7 | 160,8 | 172,6 | 166,0 | 169,3 | 174,4 |
| Kaubandustingimused | 107,4 | 107,7 | 108,8 | 108,8 | 107,9 | 112,6 | 118,4 | 112,2 |
| Maksebilansi üldbilansi saldo (välisreservide muut, mln kr) | 1 200,4 | 1 228,4 | 2 771,3 | 126,4 | 1 797,6 | 2 270,5 | -730,2 | 926,8 |
| Välisreservide muudu osatähtsus SKP suhtes (%) | 2,9 | 2,3 | 4,3 | 0,2 | 2,4 | 2,6 | -0,7 | 0,9 |
| Jooksevkonto saldo (mln kr) | -1 810,6 | -4 806,9 | -7 810,2 | -6 760,2 | -3 607,7 | -5 093,4 | -5 889,5 | -13 236,0 |
| Jooksevkonto saldo ilma valitsusülekaneteta (mln kr) | -2 964,4 | -5 812,2 | -9 143,0 | -8 314,5 | -5 022,8 | -6 609,3 | -8 072,8 | -15 281,0 |
| Jooksevkonto puudujääk ilma valitsusülekaneteta (% SKP suhtes) | 7,4 | 11,1 | 14,3 | 11,3 | 6,6 | 7,6 | 8,2 | 14,1 |
| Valitsusülekaned (neto, mln kr) | 1 153,8 | 1 005,3 | 1 332,8 | 1 554,3 | 1 415,1 | 1 515,9 | 2 183,3 | 2 045,0 |
| Valitsusülekaned (% RKP suhtes) | 2,8 | 1,9 | 2,1 | 2,1 | 1,9 | 1,8 | 2,3 | 2,0 |
| Majanduse koguvälisvõlg (% SKP suhtes) | | 35,8 | 57,4 | 53,3 | 58,7 | 57,9 | 59,3 | 65,0 |
| Välisvõla teenindus (% kogueksporti suhtes) | 1,2 | 3,3 | 1,6 | 1,2 | 1,1 | 1,3 | 1,0 | 1,6 |

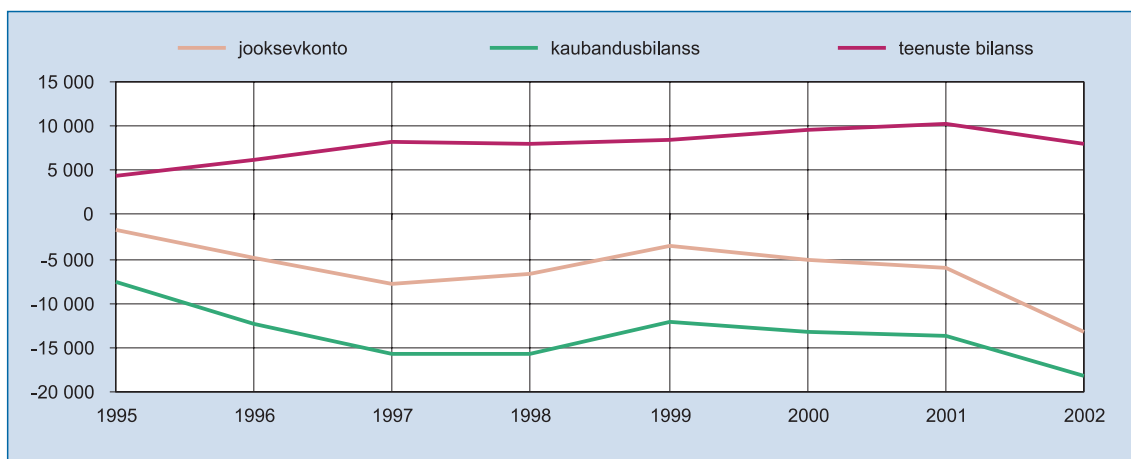
JOOKSEVKONTO

Seoses nõrgenenud ekspordinõudluse ja tugeva impordinõudlusega suurenes Eesti 2002. aasta maksebilansi jooksevkonto puudujääk võrreldes 2001. aastaga nii absoluutväärtuselt kui ka suhtena sisemajanduse koguprodukti (SKP) üle kahe korra, moodustades vastavalt 13,2 miljardit krooni ja 12,3% (vt joonis 2.1).

Defitsiidi järsu suurenemise põhjuseks oli väliskaubandusbilansi puudujäägi suurenemine ja teenuste bilansi ülejäägi vähenemine (vt joonis 2.2). Jooksevkonto puudujäägi kattis täielikult kapitali- ja finantskonto ülejääk. Eelmiste aastate tulude väljavoolu kiire kasv 2002. aastal aeglustus ning välismaale tehtud otseinvesteeringutelt teenitud ja Eestisse laekunud tulud suurenesid.



Joonis 2.1. Eesti maksebilansi jooksevkonto saldo



Joonis 2.2. Eesti maksebilansi jooksevkonto, väliskaubandusbilansi ja teenuste bilansi võrdlus (f.o.b hindades, mln kr)

KAUBAD

Maailmamajanduse jätkuva madalseisu tingimustes ei suutnud Eesti eksport ka 2002. aastal möönaperioodist üle saada. Kuigi 2002. aasta IV kvartalis suurenes kaupade väljaveedu III kvartaliga võrreldes 14%, vähenes aastane eksport 2001. aastaga võrreldes veidi ja moodustas 58 miljardit krooni (vt tabel 2.2). Kaupade sissevedu jätkas suure sisenõudluse tingimustes tõusutrendi: import vabaks ringluseks suurenes IV kvartalis 9,7% ja aasta kokkuvõttes 5,3%, ulatudes 76 miljardi kroonini. Väliskaubanduspuudujääk kasvas aastaga 4,4 mld krooni ja moodustas rekordilise 18,2 mld krooni.

Kaupade eksport **põhikaubandusstatistika**⁵ järgi oli 56,9, import c.i.f. hindades 79,5 ning kaubabilansi puudujääk 22,6 miljardit krooni (vt joonis 2.3).

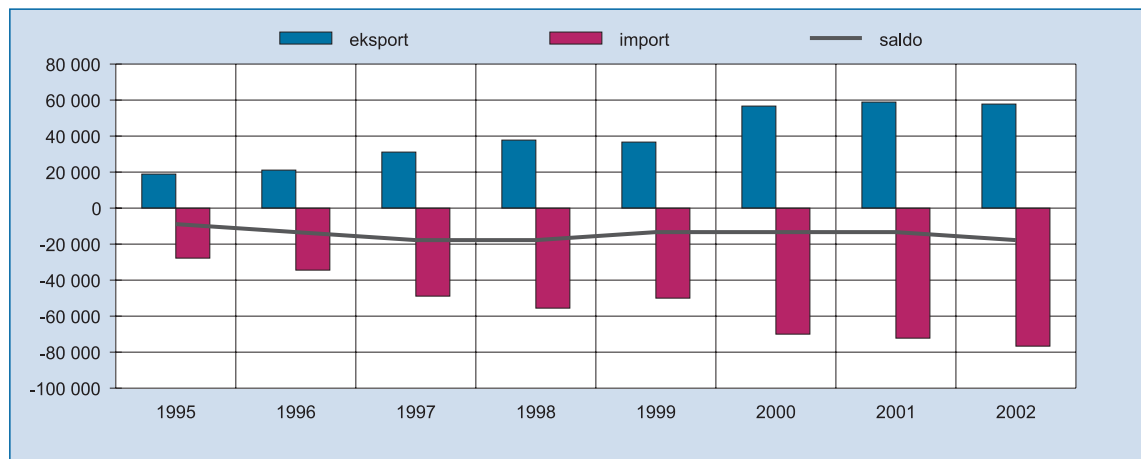
Kaupade väljaveo kahanemine 1,7% võrra oli põhjustatud töötluskaupade väljaveo ligi 20%lisest vähenemisest, mis vähendas nende osatähtsust põhiekspordis 7 protsendipunkti võrra ja moodustas 18

⁵ Järgnev analüüs ei sisalda Eesti Panga maksebilansi- ja majandusstatistika osakonna poolt maksebilansi väliskaubandusbilanssi tehtud täiendusi (kapitalikaupade remont, välisriikidest ostetud proviant jt). Import on c.i.f. hindades ja analüüsitud kaupleva maa järgi. Eesti Panga väliskaubandusanalüüsides kasutatakse põhikaubanduse süsteemi (*special trade system*), st eksport ei sisalda eelnevalt tollilattu imporditud kaupade taasväljavedu ega vormistamist vee- ja õhusõidukite varudeks. Import ei sisalda imporditud kaupade tolliladustamist, lisatud on kaupade tarned tollilaost vabaks ringluseks ja töötluseks.

Tabel 2.2. Kaupade ekspordi ja impordi dünaamika

| | Põhieksport | | | Põhiimport | | | Saldo (mln kr) |
|------|-------------------------------|---|---|-------------------------------|---|--|-------------------|
| | Maht ¹ (mln kr) | Muut võrreldes eelmise perioodiga (%) | Osatähtsus kaupade ja teenuste ekspordis (%) | Maht ¹ (mln kr) | Muut võrreldes eelmise perioodiga (%) | Osatähtsus kaupade ja teenuste impordis (%) | |
| 1995 | 19 428,2 | 22,7 | 66,0 | 27 043,7 | 32,3 | 82,6 | -7 615,5 |
| 1996 | 21 833,4 | 12,4 | 62,1 | 34 121,6 | 26,2 | 82,8 | -12 288,2 |
| 1997 | 31 846,5 | 45,9 | 63,4 | 47 499,3 | 39,2 | 82,4 | -15 652,8 |
| 1998 | 37 786,3 | 18,7 | 64,5 | 53 511,8 | 12,7 | 80,8 | -15 725,5 |
| 1999 | 36 995,2 | -2,1 | 62,8 | 49 092,1 | -8,3 | 78,3 | -12 096,9 |
| 2000 | 56 345,9 | 52,3 | 68,9 | 69 489,5 | 41,5 | 81,4 | -13 143,6 |
| 2001 | 58 667,1 | 4,1 | 67,0 | 72 451,0 | 4,3 | 79,5 | -13 783,9 |
| 2002 | 58 099,5 | -1,0 | 63,9 | 76 323,7 | 5,3 | 75,5 | -18 224,2 |

¹ Maksebilansi väliskaubanduse osabilansi andmed.



Joonis 2.3. Eesti väliskaubandusbilanss (mln kr)

miljardit krooni (vt tabel 2.3). Kuigi 2002. aasta IV kvartal näitas allhanketööstuse tugevnemist, jäi töötuskaupade eksport aasta kolmel esimesel kvartalil nõrgaks. Eriti palju – ligi poole võrra – vähenes aasta kokkuvõttes Eestis kokkupandud mobiilsidevahendite (kapitalikaubad) väljavedu, jäädes siiski selle grupi suurimaks kaubaartiklik. Kapitalikaupadena eksporditi veel trafosid ning elektri- ja valvesignalisatsiooni seadmeid. Vahetarbimiskaupade põhiosa moodustasid mobiilsidevahendite osad ja kaablid. Eestis töödeldud tarbekaubad kuulusid tekstiilitööstuse toodete valdkonda.

Tabel 2.3. Põhieksport lõpptarbimise järgi

| | Maht (mln kr) | | Osatähtsus (%) | | Muut (%) |
|---------------------------------|-----------------|-----------------|----------------|--------------|--------------|
| | 2001 | 2002 | 2001 | 2002 | 2002/2001 |
| Normaaleksport: | 35 606,6 | 38 966,1 | 61,5 | 68,5 | 9,4 |
| kapitalikaubad | 1 925,9 | 2 116,2 | 3,3 | 3,7 | 9,9 |
| vahetarbimiskaubad | 21 920,1 | 23 830,2 | 37,9 | 41,9 | 8,7 |
| tarbekaubad | 11 124,1 | 12 032,6 | 19,2 | 21,2 | 8,2 |
| mujal spetsifitseerimata kaubad | 636,5 | 987,1 | 1,1 | 1,7 | 55,1 |
| Töötuskaupade väljavedu: | 22 249,9 | 17 897,0 | 38,5 | 31,5 | -19,6 |
| kapitalikaubad | 8 843,5 | 4 658,2 | 15,3 | 8,2 | -47,3 |
| vahetarbimiskaubad | 9 674,9 | 9 196,1 | 16,7 | 16,2 | -4,9 |
| tarbekaubad | 3 730,3 | 3 873,8 | 6,4 | 6,8 | 3,8 |
| mujal spetsifitseerimata kaubad | 1,2 | 168,9 | 0,0 | 0,3 | 13 746,9 |
| Kokku | 57 856,5 | 56 863,1 | 100,0 | 100,0 | -1,7 |

Normaaleksport⁶ suurenes aastaga üle 9% ja moodustas 39 miljardit krooni. Suurimad eksporditartiklid kuulusid vahetarbimiskaupade gruppi: töötlemata ja vähetöödeldud puit, puidust ehitusdetailid ja kokkupandavad ehitised, autotarvikud (turvavööd), metallkonstruktsioonid. Tarbekaupadena eksporditi mööblit ja mööblilisandeid, kala- ja piimatooteid, ravimeid ning õmblustooteid. Väljaveetud kapitalikaubad olid haagised, traktorid, laboriseadmed ja mitmesugused mehhanismid.

Kaupade sissevedu suurenes 2002. aastal ligi 6% (vt tabel 2.4), kusjuures töötluskaupade import vähenes 16% võrra. Vahetarbimiskaupade gruppi kuuluvate mobiilsidevahendite osade tarded kahanesid 2002. aastal 2001. aastaga võrreldes üle nelja korra, põhjustades ka mobiiltelefonide ekspordi vähenemise. Seevastu suurenes tunduvalt mitmesuguste elektriseadmete osade sissevedu, moodustades vahetarbimiskaupadest 35%. Ka kapitalikaupadena toodi töötlemiseks Eestisse põhiliselt masinate ja seadmete kategooriasse kuuluvaid kaupu: signalisatsiooni- ja muid elektriseadmeid, mobiiltelefone, kondensaatoreid, mikrofone. Tarbekaupade põhiosa moodustasid garderoobi- ja keemiakaubad.

Tabel 2.4. Põhiimport lõpptarbimise järgi

| | Maht (mln kr) | | Osatähtsus (%) | | Muut (%) |
|--|-----------------|-----------------|----------------|--------------|--------------|
| | 2001 | 2002 | 2001 | 2002 | 2002/2001 |
| Import vabaks ringluseks (normaalimport): | 56 279,2 | 63 580,7 | 75,0 | 80,0 | 13,0 |
| kapitalikaubad | 9 801,9 | 11 136,1 | 13,1 | 14,0 | 13,6 |
| vahetarbimiskaubad | 25 278,0 | 29 535,8 | 33,7 | 37,2 | 16,8 |
| tarbekaubad | 14 760,9 | 15 672,4 | 19,7 | 19,7 | 6,2 |
| mujal spetsifitseerimata kaubad | 6 438,3 | 7 236,4 | 8,6 | 9,1 | 12,4 |
| Töötluskaupade sissevedu: | 18 797,1 | 15 886,3 | 25,0 | 20,0 | -15,5 |
| kapitalikaubad | 3 046,9 | 3 571,0 | 4,1 | 4,5 | 17,2 |
| vahetarbimiskaubad | 14 592,5 | 11 176,5 | 19,4 | 14,1 | -23,4 |
| tarbekaubad | 1 154,5 | 1 082,5 | 1,5 | 1,4 | -6,2 |
| mujal spetsifitseerimata kaubad | 3,2 | 56,3 | 0,0 | 0,1 | 1 641,7 |
| Kokku | 75 076,3 | 79 467,0 | 100,0 | 100,0 | 5,8 |

Kaupade sisseveo kasvu 2001. aastaga võrreldes põhjustas **normaalimpordi** (import vabaks ringluseks) 13%line suurenemine, kusjuures sissevedu kasvas kõikide lõpptarbimisgruppide lõikes. Suurima kasvutempo ja osatähtsusega olid vahetarbimiskaubad: mootorsõidukite ja mitmesuguste masinate osad, maagaas, metalltooted ja raudkonstruktsioonid, plasttooted, kaablid, toorpuit ja puitliiprid, puuvill jne. Kapitalikaupadena imporditi peamiselt transpordivahendeid (kaubaveokid, traktorid, vedurid, vagunid, haagised) ning masinaid ja seadmeid (arvutid, teetöömasinad, tööpingid, mobiiltelefonid). Tarbekaupade suurimad artiklid olid ravimid, mööbel, toidukaubad, tekstiiltooted, keemiatooted. Nn muude kaupadena imporditi sõiduautosid, mille sissevedu suurenes aastaga 25%, ja mootorikütust.

Väliskaubanduspuudujääk suurenes aastaga 31% ja ulatus 22,6 miljardi kroonini (vt tabel 2.5). Töötluskaupade positiivne bilanss vähenes 1,5 mld krooni, normaaleksporti ja -impordi negatiivne saldo aga suurenes 4 mld krooni, seda eelkõige kapitali- ja vahetarbimiskaupade sisseveo intensiivistumise tõttu.

Riikide ühenduste lõikes vähenes kaupade väljavedu Euroopa Liitu 4% võrra, suurenes aga Kesk- ja Ida-Euroopasse ning SRÜ riikidesse (vt tabel 2.6). Siiski moodustas eksport ELi riikidesse 68% ja koos kandidaatriikidega koguni 82% kogueksportidest. Eesti kolm suurimat ekspordipartnerit olid endiselt Soome, Rootsi ja Saksamaa, hõlmates 74% kaupade väljaveost Euroopa Liitu ja poole kogueksportidest. Eksport Soome vähenes aastaga 28% (peamiselt mobiilsidevahendite töötamise arvelt), Rootsi aga suurenes 7% ja Saksamaale koguni 40%. Kesk- ja Ida-Euroopa riikide seas domineerisid lähinaabrid Läti ja Leedu, kusjuures aastaga õnnestus Eestil eksporti neisse riikidesse suurendada vastavalt 6 ja 15%. SRÜ riikide seas olid esireas

⁶ Normaaleksport – Eestis toodetud kaupade ja Eesti juriidilistele isikutele kuuluvate kaupade väljavedu; ei hõlma töötluskaupade väljavedu. Normaalimport – kaupade sissevedu Eestisse sisetarbimiseks; ei hõlma sissevedu töötlemiseks.

Tabel 2.5. Väliskaubandussaldo lõpptarbimise järgi (mln kr)

| | 2001 | 2002 |
|---|------------------|------------------|
| Normaaleksporti ja -impordi vahe: | -20 672,7 | -24 614,6 |
| kapitalikaubad | -7 876,0 | -9 019,9 |
| vahetarbimiskaubad | -3 358,0 | -5 705,6 |
| tarbekaubad | -3 636,8 | -3 639,8 |
| mujal spetsifitseerimata kaubad | -5 801,8 | -6 249,3 |
| Töötuskaupade välja- ja sisseveo vahe: | 3 452,9 | 2 010,8 |
| kapitalikaubad | 5 796,6 | 1 087,3 |
| vahetarbimiskaubad | -4 917,6 | -1 980,3 |
| tarbekaubad | 2 575,8 | 2 791,3 |
| mujal spetsifitseerimata kaubad | -2,0 | 112,5 |
| Kokku | -17 219,8 | -22 603,9 |

Tabel 2.6. Põhieksport riikide ühenduste järgi

| | Maht (mln kr) | | Osatähtsus (%) | | Muut (%) |
|-----------------------------|-----------------|-----------------|----------------|--------------|-------------|
| | 2001 | 2002 | 2001 | 2002 | 2002/2001 |
| Euroopa Liidu riigid | 40 181,6 | 38 625,3 | 69,5 | 67,9 | -3,9 |
| Kesk- ja Ida-Euroopa riigid | 6 842,9 | 7 732,8 | 11,8 | 13,6 | 13,0 |
| SRÜ riigid | 2 586,2 | 2 882,0 | 4,5 | 5,1 | 11,4 |
| Ülejäänud riigid | 5 955,1 | 6 344,7 | 10,3 | 11,2 | 6,5 |
| Vabatssoon | 2 290,6 | 1 278,3 | 4,0 | 2,2 | -44,2 |
| Kokku | 57 856,5 | 56 863,1 | 100,0 | 100,0 | -1,7 |

Venemaa (kasv 21%) ja Ukraina (vähenemine 6%). Muude riikide seas olid suuremateks partneriteks Norra ja USA 20%lise kasvutempoga. Vabatsooni ekspordi ootele paigutati kaupu 1,3 miljardi krooni väärtuses.

Kaupade sissevedu suurenes 2002. aastal kõikide riikide ühenduste lõikes, v.a SRÜ riigid, mis jäid 2001. aasta tasemele (vt tabel 2.7). Euroopa Liidu esikolmik oli taas Soome, Saksamaa ja Rootsi, kusjuures kasvutrend oli sarnane ekspordile: import Soomest vähenes 18%, Saksamaalt ja Rootsist aga suurenes vastavalt 14 ja 11%. Kesk- ja Ida-Euroopa riikidest domineerisid Läti (kasv 7%) ja Leedu (kasv 33%). Kaubabilanss Lätiga oli 2002. aastal ligi miljardi krooniga Eesti kasuks, Leeduga aga sama suure summa võrra miinususes. SRÜ riikide kolme esimest kohta hoidsid Venemaa, Ukraina ja Valgevene. Suuremad importijad muudest riikidest olid Jaapan, Hongkong, Hiina ja USA.

Väliskaubandusbilanss oli puudujäägiga kõikide riikide ühenduste lõikes (vt tabel 2.8).

Tabel 2.7. Põhiimport riikide ühenduste järgi

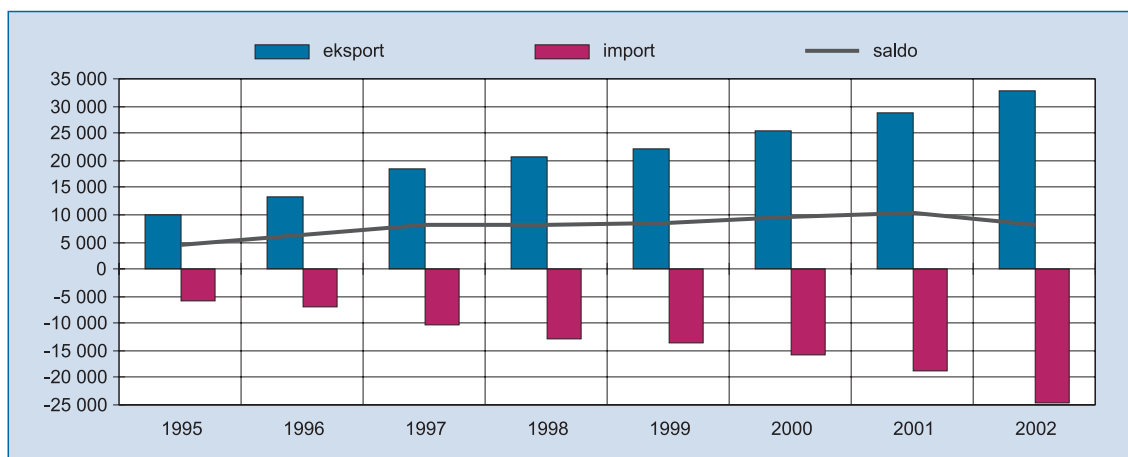
| | Maht (mln kr) | | Osatähtsus (%) | | Muut (%) |
|-----------------------------|-----------------|-----------------|----------------|--------------|------------|
| | 2001 | 2002 | 2001 | 2002 | 2002/2001 |
| Euroopa Liidu riigid | 52 471,3 | 53 331,6 | 69,9 | 67,1 | 1,6 |
| Kesk- ja Ida-Euroopa riigid | 8 879,2 | 9 956,4 | 11,8 | 12,5 | 12,1 |
| SRÜ riigid | 7 518,9 | 7 517,6 | 10,0 | 9,5 | 0,0 |
| Ülejäänud riigid | 6 206,9 | 8 661,4 | 8,3 | 10,9 | 39,5 |
| Kokku | 75 076,3 | 79 467,0 | 100,0 | 100,0 | 5,8 |

Tabel 2.8. Väliskaubandussaldo riikide ühenduste järgi (mln kr)

| | 2001 | 2002 |
|-----------------------------|------------------|------------------|
| Euroopa Liidu riigid | -12 289,7 | -14 706,3 |
| Kesk- ja Ida-Euroopa riigid | -2 036,3 | -2 223,6 |
| SRÜ riigid | -4 932,7 | -4 635,6 |
| Ülejäänud riigid | -251,8 | -2 316,7 |
| Vabatssoon | 2 290,6 | 1 278,3 |
| Kokku | -17 219,8 | -22 603,9 |

TEENUSED

2002. aastal oli **teenuste bilansi** ülejääk 8,1 miljardit krooni, kahanedes aastaga 20% (vt joonis 2.4 ja tabel 2.9). Kui varasematel aastatel tasakaalustas teenuste bilansi positiivne saldo väliskaubanduse puudujääki 50–75% ulatuses, siis 2002. aastal kattis teenuste bilansi ülejääk väliskaubanduse puudujäägist vaid 44%.



Joonis 2.4. Teenuste bilansi dünaamika (mln kr)

Tabel 2.9. Teenuste eksport ja import

| | Eksport | | Import | | Saldo | |
|------|---------------|---------------------------------------|---------------|---------------------------------------|---------------|---------------------------------------|
| | Maht (mln kr) | Muut võrreldes eelmise perioodiga (%) | Maht (mln kr) | Muut võrreldes eelmise perioodiga (%) | Maht (mln kr) | Muut võrreldes eelmise perioodiga (%) |
| 1993 | 4 434,3 | 81,7 | 3 437,2 | 78,2 | 997,1 | 95,0 |
| 1994 | 6 657,0 | 50,1 | 5 301,3 | 54,2 | 1 355,7 | 36,0 |
| 1995 | 10 022,9 | 50,6 | 5 692,6 | 7,4 | 4 330,3 | 219,4 |
| 1996 | 13 352,8 | 33,2 | 7 107,8 | 24,9 | 6 245,0 | 44,2 |
| 1997 | 18 366,7 | 37,5 | 10 134,0 | 42,6 | 8 232,7 | 31,8 |
| 1998 | 20 804,0 | 13,3 | 12 754,8 | 25,9 | 8 049,2 | -2,2 |
| 1999 | 21 951,9 | 5,5 | 13 610,4 | 6,7 | 8 341,5 | 3,6 |
| 2000 | 25 485,8 | 16,1 | 15 911,2 | 16,9 | 9 574,6 | 14,8 |
| 2001 | 28 866,5 | 13,3 | 18 706,3 | 17,6 | 10 160,2 | 6,1 |
| 2002 | 32 830,9 | 13,7 | 24 736,9 | 32,2 | 8 094,0 | -20,3 |

Teenuste bilansi struktuuri põhiline muutus 2002. aastal oli ehitusteenuste positiivse saldo (0,8 miljardit krooni 2001. aastal) asendumine 0,9 miljardi kroonise puudujäägiga (vt tabel 2.10). Ülejäänud põhiliste teenuseliikide saldod muutusid vähe, kusjuures positiivsed saldod kahanesid ja negatiivsete saldode osatähtsus teenuste bilansis suurenes.

Tabel 10. Teenuste bilansi saldod olulisemate teenuseliikide järgi

| | Saldo (mln kr) | | Osatähtsus (%) | |
|-----------------------|-----------------|----------------|----------------|--------------|
| | 2001 | 2002 | 2001 | 2002 |
| Veoteenused | 5 328,6 | 5 183,0 | 52,4 | 64,0 |
| Reisiteenused | 5 544,7 | 5 340,7 | 54,6 | 66,0 |
| Ehitusteenused | 822,1 | -917,8 | 8,1 | -11,3 |
| Äriteenused | -128,3 | -146,0 | -1,3 | -1,8 |
| Valitsusteenused | -1 469,9 | -1 418,7 | -14,5 | -17,5 |
| Muud | 63,0 | 52,8 | 0,6 | 0,7 |
| Teenused kokku | 10 160,2 | 8 094,0 | 100,0 | 100,0 |

Teenuste eksport suurenes 2002. aastal 14% ehk samas tempos kui eelmisel aastal (vt tabel 2.11). Ainsana suurenes keskmisest kiiremini (29%) kõige olulisema teenuseliigi – veoteenuste – eksport. Aastaga on kahanenud ehitus-, äri- ja valitsusteenuste eksport.

Teenuste import suurenes 2002. aastal 32%, kusjuures ehitusteenuste import suurenes neli korda ja veoteenuste import 48% (vt tabel 2.12).

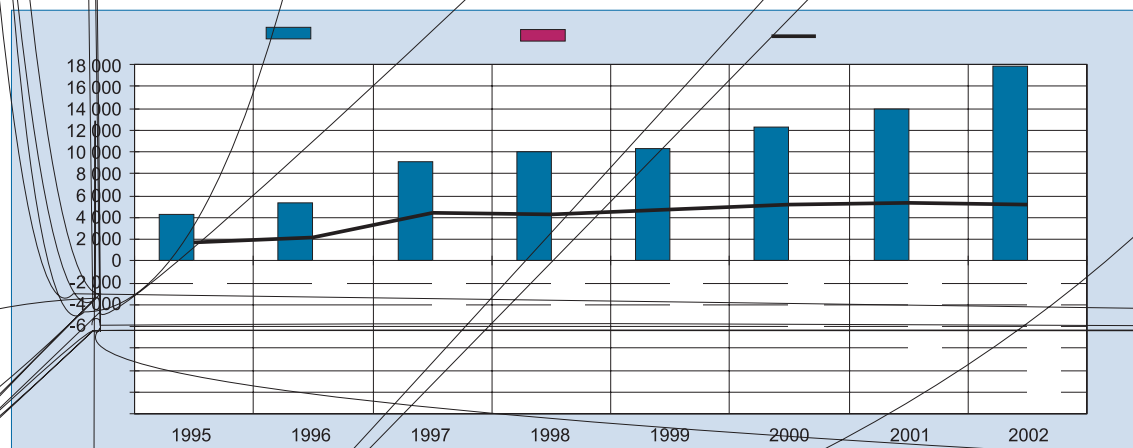
Tabel 2.11. Teenuste eksport olulisemate teenuseliikide järgi

| | Maht (mln kr) | | Osatähtsus (%) | | Muut (%) |
|-----------------------|-----------------|-----------------|----------------|--------------|-------------|
| | 2001 | 2002 | 2001 | 2002 | 2002/2001 |
| Veoteenused | 13 877,1 | 17 841,5 | 48,1 | 54,3 | 28,6 |
| sh kaubavedu | 6 828,0 | 10 778,1 | 23,7 | 32,8 | 57,9 |
| reisilätevedu | 2 700,3 | 2 979,5 | 9,4 | 9,1 | 10,3 |
| muud veoteenused | 4 348,9 | 4 083,9 | 15,1 | 12,4 | -6,1 |
| Reisiteenused | 8 897,7 | 9 148,8 | 30,8 | 27,9 | 2,8 |
| Ehitusteenused | 1 369,1 | 1 289,4 | 4,7 | 3,9 | -5,8 |
| Äriteenused | 3 390,0 | 3 236,8 | 11,7 | 9,9 | -4,5 |
| Valitsusteenused | 155,3 | 126,8 | 0,5 | 0,4 | -18,4 |
| Muud | 1 177,2 | 1 187,6 | 4,1 | 3,6 | 0,9 |
| Teenused kokku | 28 866,5 | 32 830,9 | 100,0 | 100,0 | 13,7 |

Tabel 2.12. Teenuste import olulisemate teenuseliikide järgi

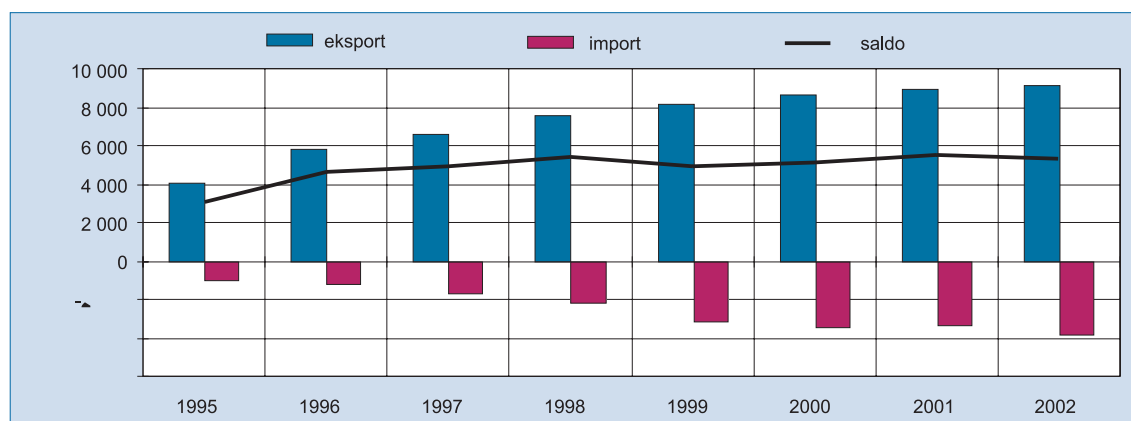
| | Maht (mln kr) | | Osatähtsus (%) | | Muut (%) |
|-----------------------|-----------------|-----------------|----------------|--------------|-------------|
| | 2001 | 2002 | 2001 | 2002 | 2002/2001 |
| Veoteenused | 8 548,5 | 12 658,5 | 45,7 | 51,2 | 48,1 |
| sh kaubavedu | 6 365,9 | 10 103,4 | 34,0 | 40,8 | 58,7 |
| reisilätevedu | 1 073,7 | 1 223,1 | 5,7 | 4,9 | 13,9 |
| muud veoteenused | 1 108,9 | 1 332,0 | 5,9 | 5,4 | 20,1 |
| Reisiteenused | 3 353,0 | 3 808,1 | 17,9 | 15,4 | 13,6 |
| Ehitusteenused | 547,0 | 2 207,2 | 2,9 | 8,9 | 303,5 |
| Äriteenused | 3 518,3 | 3 382,8 | 18,8 | 13,7 | -3,9 |
| Valitsusteenused | 1 625,2 | 1 545,5 | 8,7 | 6,2 | -4,9 |
| Muud | 1 114,3 | 1 134,8 | 6,0 | 4,6 | 1,8 |
| Teenused kokku | 18 706,3 | 24 736,9 | 100,0 | 100,0 | 32,2 |

Veoteenuste eksport ja import suurenes 2002. aastal kiiremini kui teenuste kogueksport ja -import (vt joonis 2.5), kusjuures enim kasvas kaubavedude maht (vastavalt 58% eksport ja 59% import). Raudtee kaubaveo eksport kasvas 5,8 korda ja import 3,7 korda. Samas on kahanenud maantee kaubavedu.



Joonis 2.5. Veoteenuste bilanss (mln kr)

Reisiteenuste ekspordi kasv oli 2002. aastal minimaalne (3%). Eestit külastanud välismaalaste arv kahanes 1%, samas külastuspäevade arv kasvas 9% (vt joonis 2.6). Muutunud on ka külaliste struktuur: vähenenud on Soomest, SRÜ riikidest ja USAst pärit külastajate arv, suurenenud aga Skandinaaviast ja Euroopa Liidust pärit turistide hulk. Tänu maailma turismimajanduse madalseisust tulenenud rohketele sooduspakkumistele ja Eesti elanike suurenenud ostujõule kasvas reisiteenuste import 14%. Lennufirmade sooduspakkumised viisid enam eestlasi kaugetesse sihtkohtadesse, mis on seotud suuremate kulutustega. Eriti kiiresti kasvas selliste kaugete riikide külastuste arv, mis seni sihtriikide statistikasse eraldi pole pääsenud. Populaarsemateks sihtriikideks lisaks naaberriikidele olid Hispaania, Itaalia, Suurbritannia ja USA.



Joonis 2.6. Reisiteenuste bilanss (mln kr)

TULUD

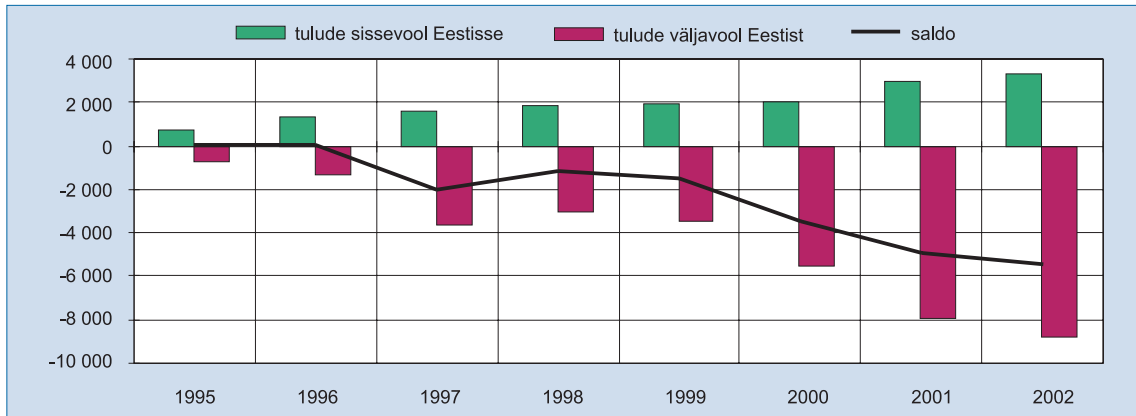
Tulude bilansi puudujääk oli 2002. aastal 5,5 miljardit krooni, suurenedes aastaga 11% (vt tabel 2.13 ja joonis 2.7). Pääaegu kogu juurdekasv tuli otseinvesteeringutulu netoväljavoolu arvelt, mis kasvas 15%. Tulude väljavoolu kasvu pidurdas muu investeeringutulu (laenu- ja hoiuseintressid jne) väljavoolu kahanemine ja töötajate kompensatsioonide netosissevoolu suurenemine.

Tulude sissevool Eestisse kasvas 2002. aastal 0,3 miljardit krooni (10%). Seejuures kasvas tulude sissevool välismaale tehtud otseinvesteeringutest 84%, mille tulemusena otseinvesteeringutulu moodustas tulude sissevoolust 26% (vt tabel 2.14). Samuti suurenesid kiiresti tulud välismaal töötavate eestlaste kompensatsioonidelt (75%).

Tulude väljavool Eestist suurenes 11% ja ulatus 8,8 miljardi kroonini (vt tabel 2.15). Ainsana kasvas tulude väljavool Eestisse tehtud otseinvesteeringutelt (21%). 2002. aastal suurenesid dividendide ja jaotamata kasumi väljamaksed mitteresidentidele 2001. aastaga võrreldes 2,3 korda, mille oletatavaks põhjuseks oli 2003. aastast jõustunud tulumaksuseaduse muudatus dividendide maksustamise osas.

Tabel 2.13. Tulude bilanss (mln kr)

| | Saldo (mln kr) | | Osatähtsus (%) | | Muut (%) |
|---------------------------------|-----------------|-----------------|----------------|--------------|-------------|
| | 2001 | 2002 | 2001 | 2002 | 2002/2001 |
| Tulu otseinvesteeringutelt | -4 965,0 | -5 714,3 | 100,8 | 104,2 | 15,1 |
| sh tulu põhikapitalilt | -4 751,0 | -5 478,3 | 96,4 | 99,9 | 15,3 |
| tulu võlgadelt (intressid) | -214,0 | -236,0 | 4,3 | 4,3 | 10,3 |
| Tulu portfelliinvesteeringutelt | 458,7 | 485,6 | -9,3 | -8,9 | 5,9 |
| Tulu muudelt investeeringutelt | -512,3 | -418,5 | 10,4 | 7,6 | -18,3 |
| Muud tulud | 92,5 | 164,1 | -1,9 | -3,0 | 77,4 |
| Tulud kokku | -4 926,1 | -5 483,1 | 100,0 | 100,0 | 11,3 |



Joonis 2.7. Tulude bilanss (mln kr)

Tabel 2.14. Tulude sissevool Eestisse

| | Maht (mln kr) | | Osatähtsus (%) | | Muut (%) |
|---------------------------------|----------------|----------------|----------------|--------------|------------|
| | 2001 | 2002 | 2001 | 2002 | 2002/2001 |
| Tulu otseinvesteeringutelt | 456,4 | 840,8 | 15,2 | 25,6 | 84,2 |
| sh tulu põhikapitalilt | 349,1 | 732,7 | 11,7 | 22,3 | 109,9 |
| tulu võlgadelt (intressid) | 107,3 | 108,1 | 3,6 | 3,3 | 0,7 |
| Tulu portfelliinvesteeringutelt | 1 621,4 | 1 435,3 | 54,1 | 43,8 | -11,5 |
| Tulu muudelt investeeringutelt | 808,2 | 812,4 | 27,0 | 24,8 | 0,5 |
| Muud tulud | 108,7 | 190,8 | 3,6 | 5,8 | 75,5 |
| Tulude sissevool kokku | 2 994,7 | 3 279,3 | 100,0 | 100,0 | 9,5 |

Tabel 2.15. Tulude väljavool Eestist

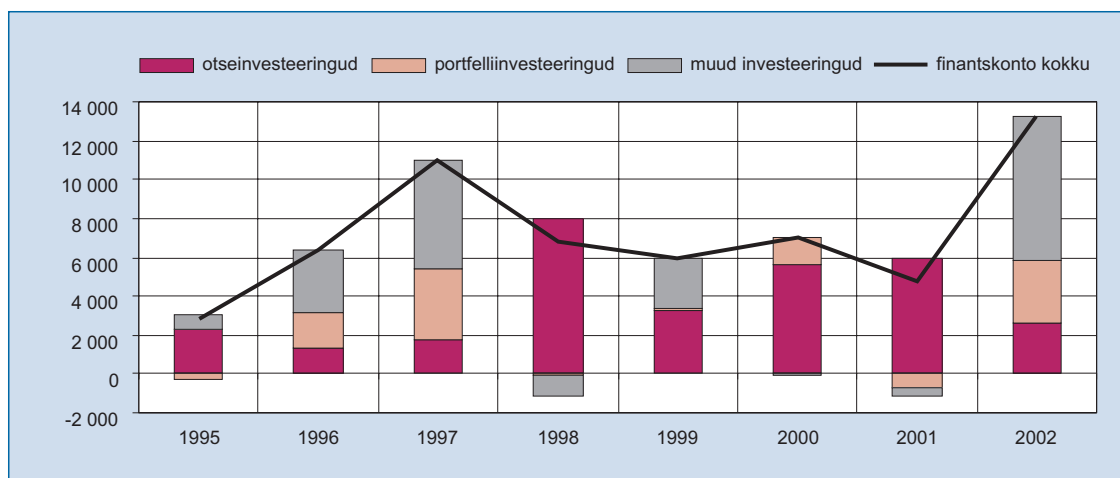
| | Maht (mln kr) | | Osatähtsus (%) | | Muut (%) |
|---------------------------------|-----------------|-----------------|----------------|--------------|-------------|
| | 2001 | 2002 | 2001 | 2002 | 2002/2001 |
| Tulu otseinvesteeringutelt | -5 421,4 | -6 555,1 | 68,4 | 74,8 | 20,9 |
| sh tulu omakapitalilt | -5 100,1 | -6 211,0 | 64,4 | 70,9 | 21,8 |
| tulu võlgadelt (intressid) | -321,3 | -344,1 | 4,1 | 3,9 | 7,1 |
| Tulu portfelliinvesteeringutelt | -1 162,7 | -949,7 | 14,7 | 10,8 | -18,3 |
| Tulu muudelt investeeringutelt | -1 320,5 | -1 230,9 | 16,7 | 14,0 | -6,8 |
| Muud tulud | -16,2 | -26,7 | 0,2 | 0,3 | 64,8 |
| Tulude väljavool kokku | -7 920,8 | -8 762,4 | 100,0 | 100,0 | 10,6 |

ÜLEKANDED

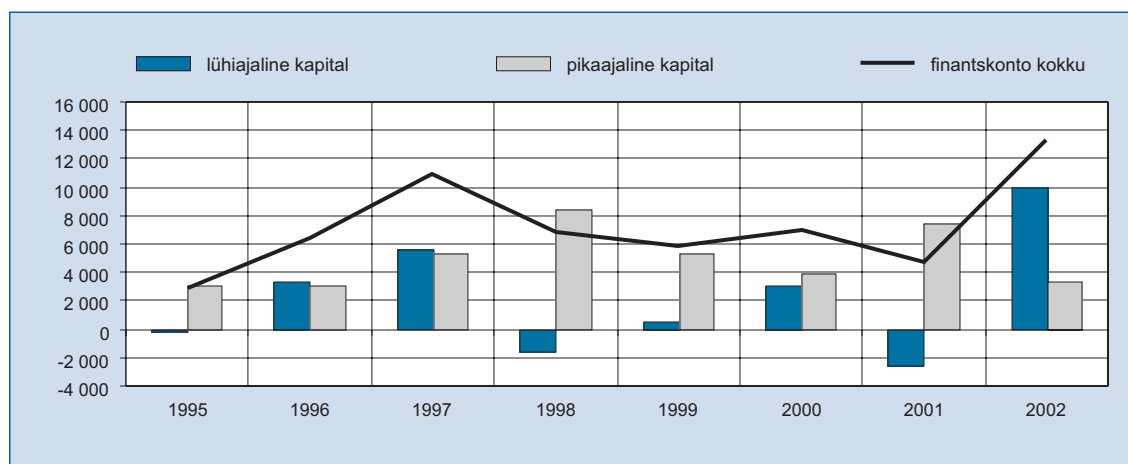
Ülekannete bilansi positiivne saldo oli 2002. aastal 2,4 miljardit krooni, kahanedes aastaga 0,3 miljardit krooni. Suures osas koosnesid need valitsusülekannetest Euroopa Liiduga ühinemise ettevalmistamiseks. Valitsusülekannete positiivne saldo kahanes deebet kasvu tõttu. Eraülekannete krediid ja deebet on aastaga oluliselt suurenenud (vastavalt 24 ja 79%), positiivne saldo on aga aastaga kahanenud 145 miljonit krooni.

KAPITALI- JA FINANTSKONTO

Kapitali- ja finantskonto positiivne saldo oli rekordiline – 13,6 miljardit krooni ehk ligi 2,8 korda suurem kui 2001. aastal. 2002. aastal toimusid muutused jooksevkonto puudujäägi finantseerimisstruktuuris – kui varasemal aastail kaeti see põhiliselt otseinvesteeringute arvelt, siis vaadeldaval perioodil otseinvesteeringute osa vähenes ning portfelli- ja muude investeeringute osa suurenes. Finantskontost annavad ülevaate joonised 2.8. ja 2.9.



Joonis 2.8. Muutused välisinvesteeringukapitali voogude struktuuris (mln kr)



Joonis 2.9. Finantskonto tähtajaline struktuur (mln kr)

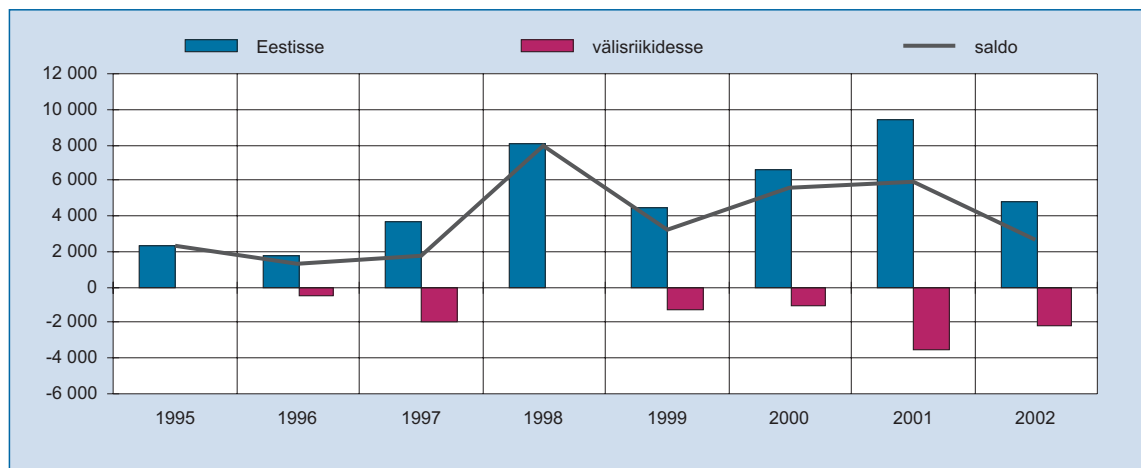
OTSEINVESTSEERINGUD

Otseinvesteeringute saldo kujunes 2002. aastal 2,6 miljardi krooni ulatuses positiivseks, moodustades eelmise aasta netootseinvesteeringutest 44%. Mitteresidendid investeerisid Eestisse 4,8 miljardit krooni ja Eesti otseinvesteeringud välismaal kasvasid 2,2 miljardit krooni (vt tabel 2.16 ja joonis 2.10). Viies jooksevkonto puudujäägist kaeti otseinvesteeringute netovoo arvel.

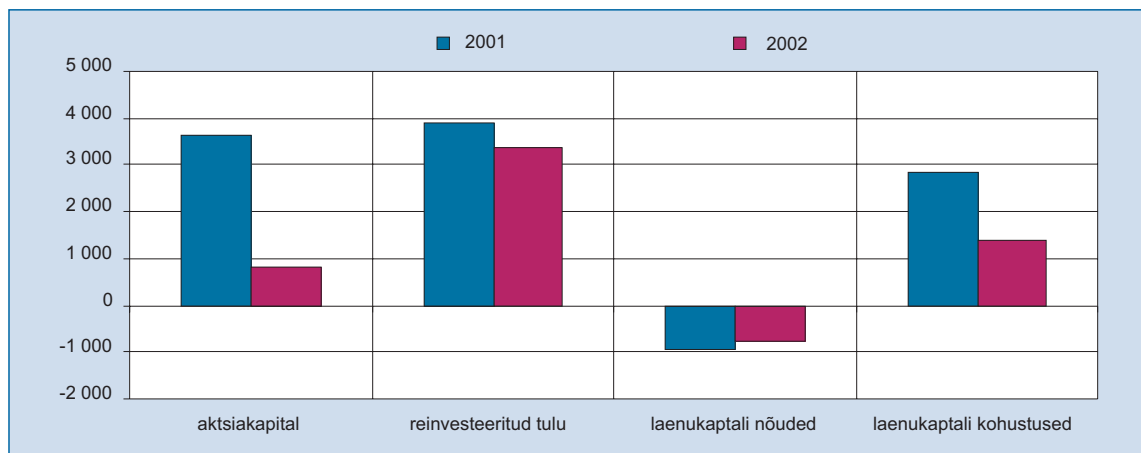
Otseinvesteeringute sissevool Eestisse jäi 2001. aastaga võrreldes enam kui poole võrra väiksemaks. Samas tuleb silmas pidada, et 2001. aasta oli otseinvesteeringute sissevoolu seisukohalt rekordiline. 2002. aastal paigutasid mitteresidendid ligi 90% pikaajalistest finantsinvesteeringutest omakapitali, millest 70% moodustas mitteresidentidele kuuluv osa jaotamata kasumis. Samas toimus ka ulatuslik omanikutulu väljavõtmine, andes jätkuvalt tunnistust Eestis valitsevast soodsast investeerimiskliimast. Dividendide väljamaksmisele avaldas mõju ka oodatav tulumaksuseaduse muudatus dividendide maksustamisest (hakkas kehtima 2003. aastast). Tulu taasinvesteeringute seisukohalt paistis silma töötlev tööstus ning dividendide väljavõtmist eelistasid teistest enam veonduse, laonduse ja side ettevõtjad. Omakapitali investeeringutega võrreldes kujunesid laenukapitali siirded kokkuvõttes väikeseks, sest ligilähedaselt võrdses mahus tagastati lühiajalist laenu ning võeti uusi pikaajalisi laenukohustusi (vt joonis 2.11).

Tabel 2.16. Otseinvesteeringute struktuur

| | Eestisse | | | | Välismaale | | | |
|-------------------------------|----------------|----------------|----------------|--------------|-----------------|-----------------|----------------|--------------|
| | Maht (mln kr) | | Osatähtsus (%) | | Maht (mln kr) | | Osatähtsus (%) | |
| | 2001 | 2002 | 2001 | 2002 | 2001 | 2002 | 2001 | 2002 |
| Aksia(osa)kapital | 3 641,2 | 821,0 | 38,6 | 17,1 | -1 897,1 | -903,9 | 53,8 | 41,3 |
| Sissevool | 4 955,5 | 3 361,2 | 52,6 | 70,0 | 288,5 | 126,1 | -8,2 | -5,8 |
| Väljavool | -1 314,3 | -2 540,2 | -13,9 | -52,9 | -2 185,6 | -1 030,0 | 61,9 | 47,1 |
| Reinvesteeringut tulud | 3 878,9 | 3 370,3 | 41,1 | 70,2 | -305,2 | -665,5 | 8,7 | 30,4 |
| Nõuded | -4 095,4 | -5 009,0 | -43,4 | -53,1 | -522,1 | -837,6 | -5,5 | -8,9 |
| Kohustused | 7 974,3 | 8 379,3 | 84,6 | 88,9 | 216,9 | 172,1 | 2,3 | 1,8 |
| Laenukapital (neto) | 1 892,3 | 171,5 | 20,1 | 3,6 | -1 322,4 | -583,7 | 37,5 | 26,7 |
| Kaubakrediit | -474,1 | -549,4 | -5,0 | -11,4 | -164,7 | -146,9 | 4,7 | 6,7 |
| Lühiajalised laenud | 1 215,9 | -1 257,9 | 12,9 | -26,2 | -569,4 | 558,3 | 16,1 | -25,5 |
| Pikaajalised laenud | 1 150,5 | 1 978,8 | 12,2 | 41,2 | -588,3 | -995,1 | 16,7 | 45,5 |
| Muud rahapaigutused | 17,2 | 437,4 | 0,2 | 9,1 | -3,6 | -35,3 | 0,1 | 1,6 |
| Kokku | 9 429,6 | 4 800,2 | 100,0 | 100,0 | -3 528,3 | -2 188,4 | 100,0 | 100,0 |

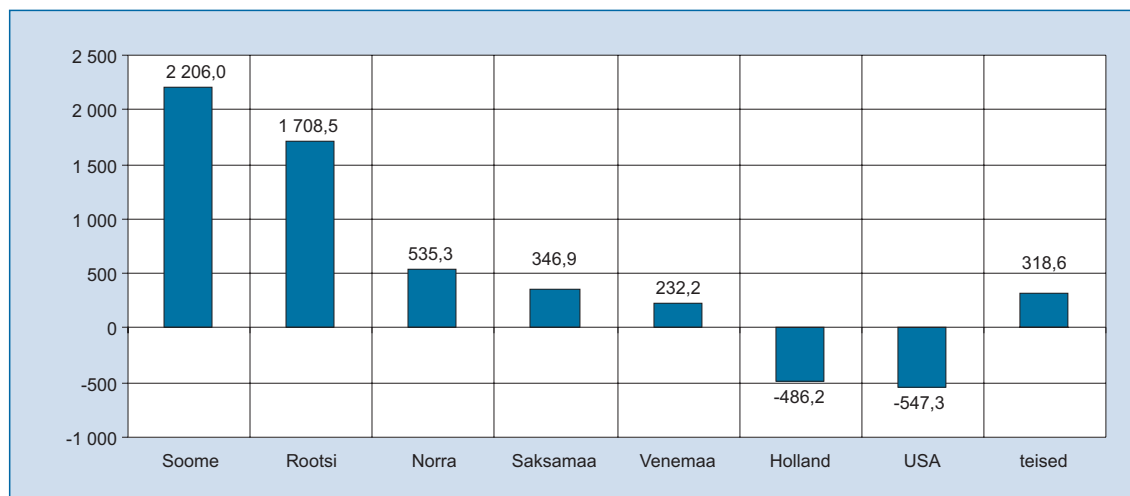


Joonis 2.10. Otseinvesteeringud (mln kr)

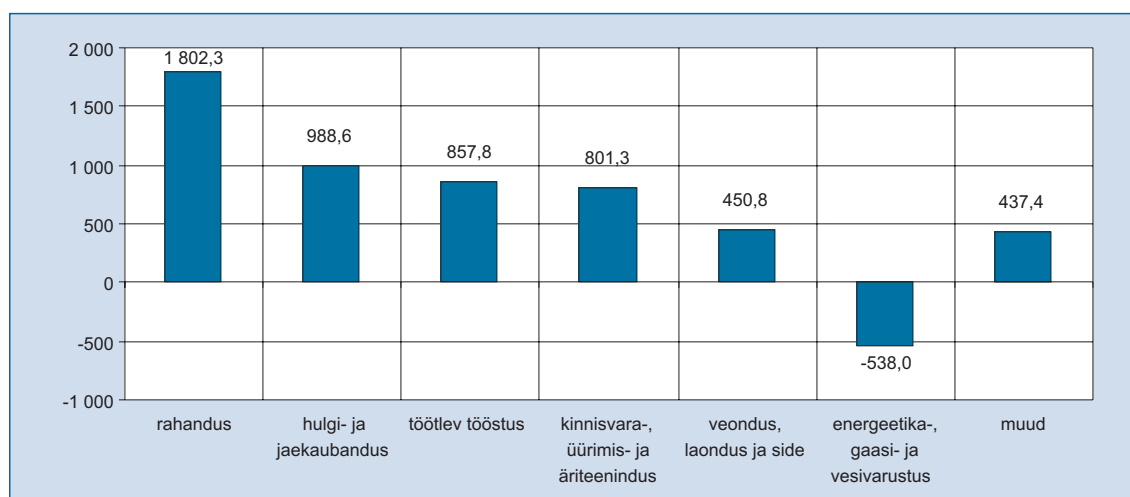


Joonis 2.11. Eestisse tehtud otseinvesteeringute struktuur (mln kr)

Otseinvesteeringute juurdevoolust 82% moodustasid Soome ja Rootsi investorite rahapaigutused; Hollandi puhul toimus märkimisväärne tagasivool (vt joonis 2.12). Otseinvesteeringute netosissevoolust 85% moodustas Euroopa Liidu liikmesriikide ja 44% rahaliidu poolt investeeritu. 2004. aastaks liitumissetapaneku saanud riikide



Joonis 2.12. Eestisse tehtud otseinvesteeringute struktuur riigiti 2002. aastal (mln kr)

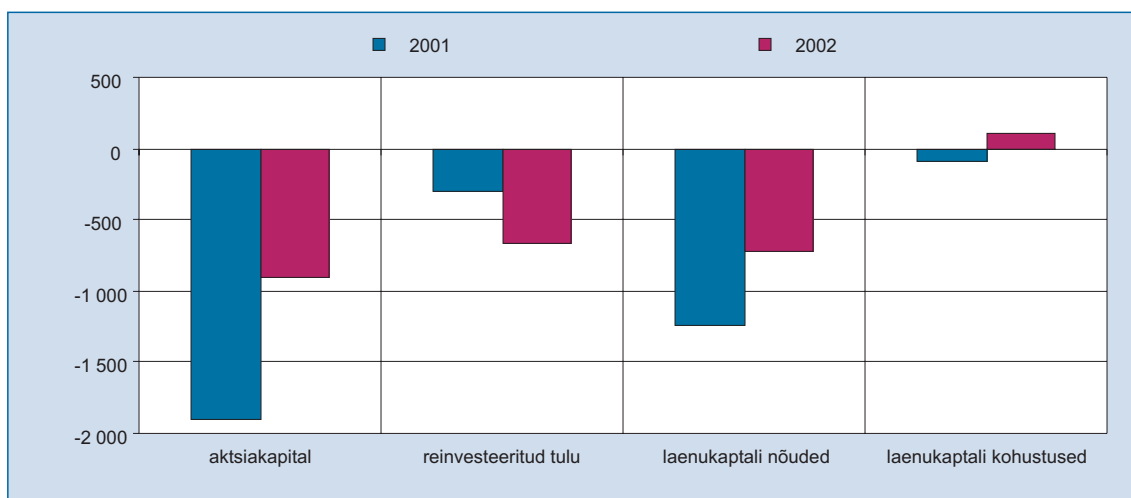


Joonis 2.13. Eestisse tehtud otseinvesteeringute struktuur tegevusalati 2002. aastal (mln kr)

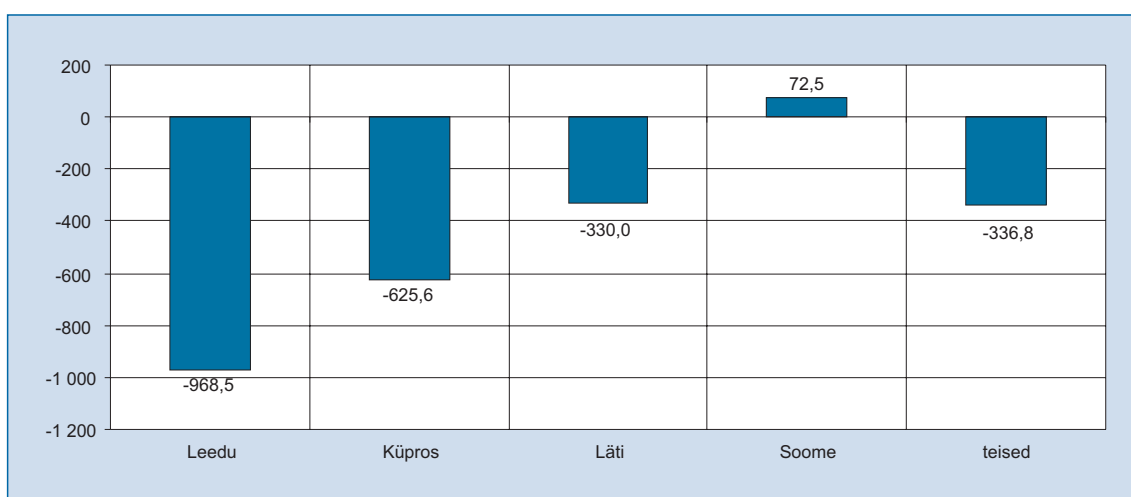
otseinvesteeringud moodustasid vaid 2%. Tegevusvaldkondadest eelistati rahanduse ning hulgi- ja jaekaubanduse valdkonda, oluliselt vähenesid elektrienergia, gaasi- ja vesivarustuse ettevõtjatesse paigutatud otseinvesteeringud (vt joonis 2.13).

Eesti ettevõtjate poolt välismaale paigutatud otseinvesteeringud kujunesid 2002. aastal kolmandiku võrra väiksemaks kui 2001. aastal. Kolm neljandikku otseinvesteeringute väljavoolust suurendas välismaal Eesti olulise osalusega ettevõtjate omakapitali. 30% ulatuses kasvas kapitaliosaluse meetodil arvestatud investeeringu väärtus (reinvesteeritud tulu). Samaselt Eestisse tehtud otseinvesteeringutega toimus aasta viimases kvartalis ulatuslik lühiajalise laenukapitali tagastamine (0,6 miljardit krooni) ja ligi miljardi krooni võrra suurenesid pikaajalise laenukapitali positsioonid välismaal (vt joonis 2.14).

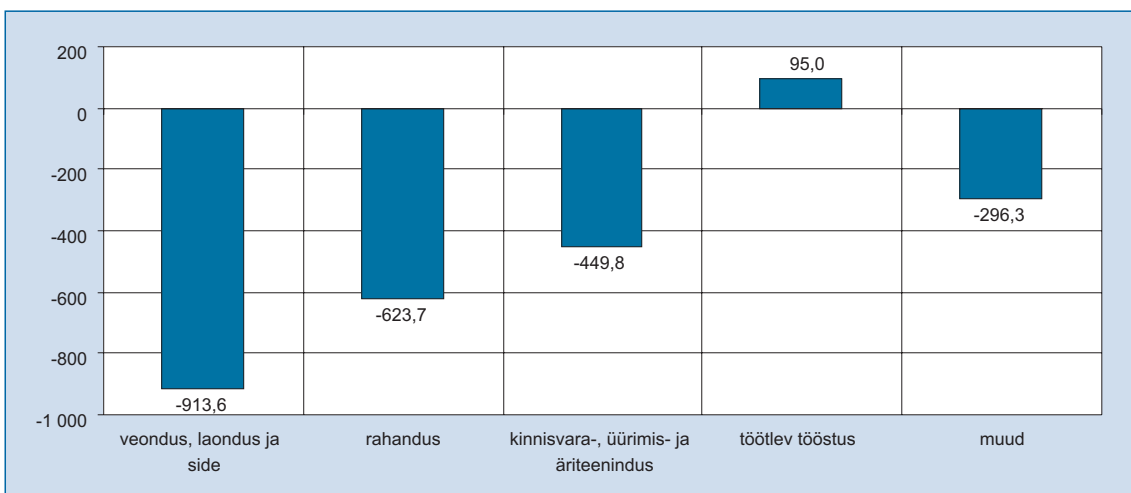
Investeermisel välismaale eelistati 2002. aastal endiselt Leedu majandust (44% väljavoolust). Kui varasematel aastatel on teisel kohal olnud Läti tütar- ja sidusettevõtjad, siis analüüsitaval perioodil on sellele kohale kerkinud Küpros (vt joonis 2.15). Ka tegevusvaldkondade puhul toimus kohtade vahetus – esikohale tõusid veonduse, laonduse ja side ettevõtjate investeeringud ning teisele kohale jäi endine liider finantsvahendus (vt joonis 2.16). Euroopa Liidu liikmesriikidesse paigutatud otseinvesteeringute osakaal oli 2%, kuid 2004. aastal liituvate riikide majandusse tehti 88% otseinvesteeringutest.



Joonis 2.14. Välismaale tehtud otseinvesteeringute struktuur (mln kr)



Joonis 2.15. 2002. aastal välismaale tehtud otseinvesteeringud riigiti (mln kr)



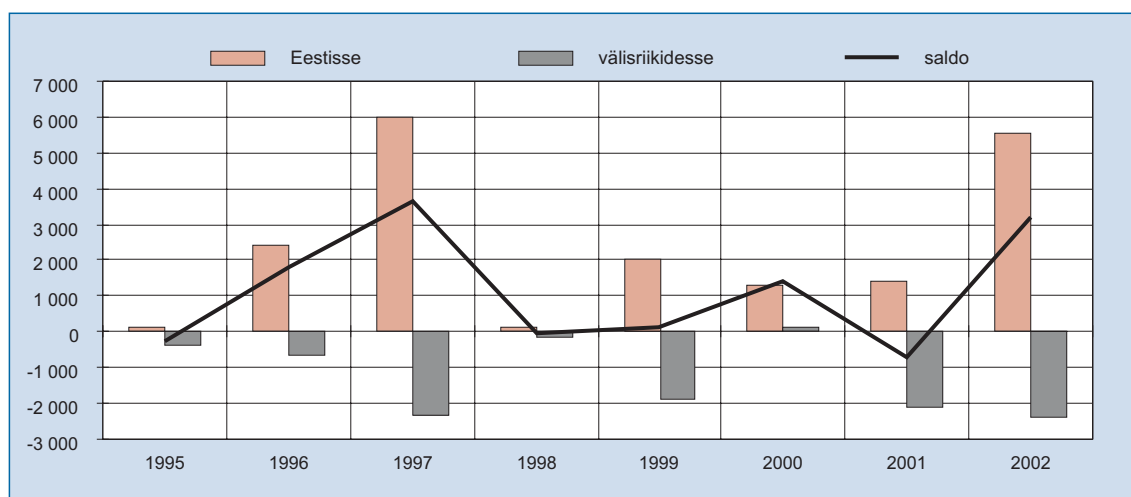
Joonis 2.16. 2002. aastal välismaale tehtud otseinvesteeringud tegevusalati (mln kr)

PORTFELLIINVESTEERINGUD

Portfelliinvesteeringute netosissevool oli 2002. aastal 3,2 miljardit krooni, mis ületas 2001. aasta vastavat näitajat rohkem kui neljakordselt (vt joonis 2.17 ja tabel 2.17). Investeeringute sissevool sellises vormis oli eelnenud aasta jooksul Eesti majanduse jaoks oluliseks finantseerimise allikaks, mille suurusjärk on võrreldav otseinvesteeringute omaga.

Portfelliinvesteeringud välismaale kasvasid aasta jooksul 2,4 miljardit krooni, mis tulenes eelkõige valitsemissektori vabade vahendite paigutamist mitteresidentide poolt emiteeritud võlainstrumentidesse. Omandiväärtpaberinvesteeringutes aasta jooksul märkimisväärseid muutusi ei olnud.

Portfelliinvesteeringud Eestisse kasvasid aastaga 5,6 miljardit krooni, millest ligikaudu 1 miljard tulenes investeeringutest omandiväärtpaberitesse ja 4,6 miljardit võlaväärtpaberitesse. Omandiväärtpaberite investeeringutest paigutati 0,1 miljardit krediidasutustesse ja 0,8 miljardit muu sektori ettevõtjatesse. Valitsemissektori ja muu sektori poolt läbiviidud edukad võlakirjaemissioonid tõid Eesti majandusse täiendavat kapitali vastavalt 3,0 ja 1,5 miljardit krooni.



Joonis 2.17. Portfelliinvesteeringud (mln kr)

Tabel 2.17. Portfelliinvesteeringud väärtpaberite liigi ja majandussektorite järgi (mln kr)

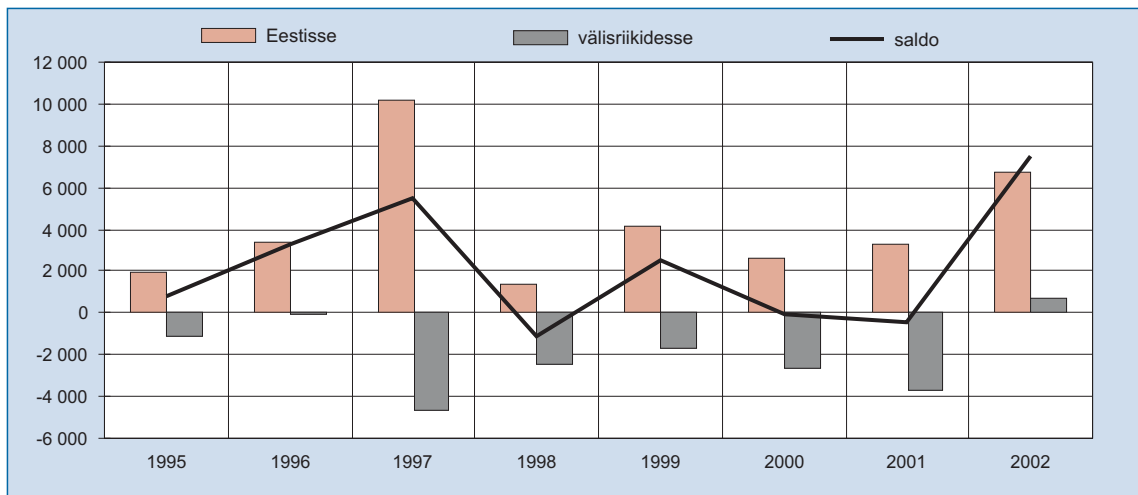
| | Nõuded | | Kohustused | | Saldo | |
|--------------------------------------|-----------------|-----------------|----------------|----------------|---------------|----------------|
| | 2001 | 2002 | 2001 | 2002 | 2001 | 2002 |
| Portfelliinvesteeringud kokku | -2 100,2 | -2 358,0 | 1 400,5 | 5 561,6 | -699,7 | 3 203,6 |
| sh omandiväärtpaberid | 236,5 | 9,1 | 568,4 | 912,2 | 804,9 | 921,3 |
| krediidasutused | 399,1 | 13,0 | 429,1 | 105,7 | 828,2 | 118,7 |
| muud sektorid | -162,6 | -3,9 | 139,3 | 806,5 | -23,3 | 802,6 |
| võlaväärtpaberid | -2 336,7 | -2 367,1 | 832,1 | 4 649,4 | -1 504,6 | 2 282,3 |
| keskpank | 81,8 | | | | 81,8 | 0,0 |
| valitsssektor | -2 479,1 | -2 464,0 | -115,6 | 1 448,6 | -2 594,7 | -1 015,4 |
| krediidasutused | 437,0 | -56,0 | 543,0 | 189,4 | 980,0 | 133,4 |
| muud sektorid | -376,4 | 152,9 | 404,7 | 3 011,4 | 28,3 | 3 164,3 |

MUUD INVESTEERINGUD

Muude investeeringute saldo oli 2002. aastal positiivne ligikaudu 7,5 miljardi krooniga (vt joonis 2.18 ja tabel 2.18), erinedes märkimisväärselt 2001. aastast, mil toimus kapitali netoväljavool 0,4 miljardi krooni

ulatuses. 2002. aasta 7,5 miljardi krooni suuruse kapitali sissevoolu taga oli ennekõike märkimisväärne kohustuste kasv, mis väljendus suurenenud laenukohustustes ja mitteresidentide depositeerimises kodumaistes krediitiasutustes. Investeeringute sissevool toimus valdavalt lühiajalise kapitali vormis (vt tabel 2.19).

Muud investeeringud välismaale suurenesid aasta jooksul 0,7 miljardit krooni. Suurimad muutused toimusid muu sektori poolt antud laenude osas, mille tulemus oli 1,4 miljardi kroonine kapitali väljavool, ja vähenenud kaubanduskrediidi nõuete osas, mis tingis kapitali sissevoolu 1 miljardi krooni ulatuses. Muud nõuded vähenesid aasta jooksul 0,2 miljardit krooni.



Joonis 2.18. Muud investeeringud (mln kr)

Tabel 2.18. Muud investeeringud kapitali liigi järgi (mln kr)

| | Nõuded | | Kohustused | | Saldo | |
|----------------------------------|-----------------|--------------|----------------|----------------|---------------|----------------|
| | 2001 | 2002 | 2001 | 2002 | 2001 | 2002 |
| Muud investeeringud kokku | -3 716,7 | 723,6 | 3 288,2 | 6 733,3 | -428,5 | 7 456,9 |
| sh kaubanduskrediit | -584,8 | 1 089,5 | 102,9 | 781,1 | -481,9 | 1 870,6 |
| laenud | -2 278,9 | -1 324,5 | 2 570,4 | 1 963,3 | 291,5 | 638,8 |
| hoiused | -738,0 | 729,2 | 81,4 | 3 763,5 | -656,6 | 4 492,7 |
| muu kapital | -115,0 | 229,4 | 533,5 | 225,4 | 418,5 | 454,8 |

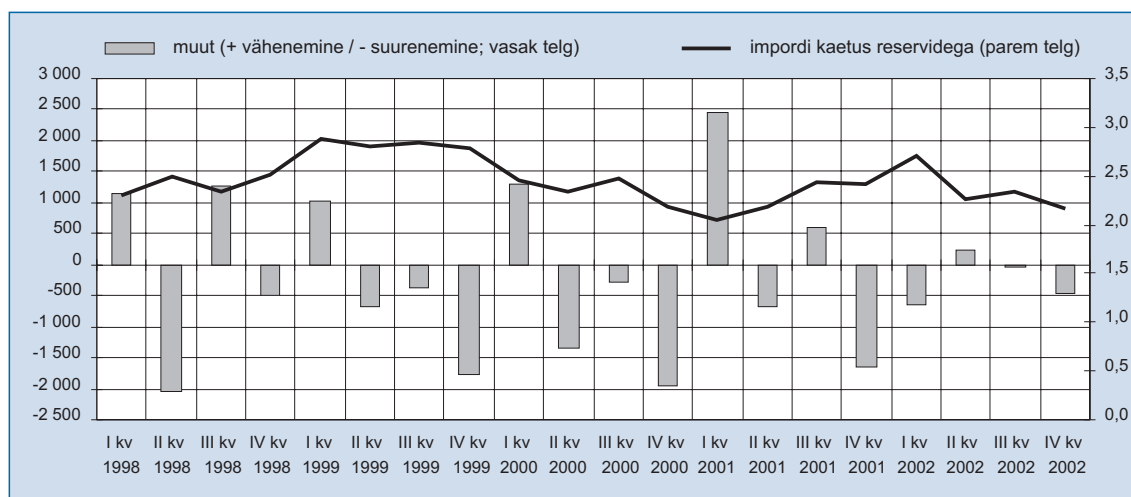
Tabel 2.19. Muud investeeringud tähtaja järgi (mln kr)

| | Nõuded | | Kohustused | | Saldo | |
|----------------------------|-----------------|-----------------|----------------|----------------|-----------------|----------------|
| | 2001 | 2002 | 2001 | 2002 | 2001 | 2002 |
| Kokku | -3 716,7 | 723,6 | 3 288,2 | 6 733,3 | -428,5 | 7 456,9 |
| Pikaajaline kapital | -322,7 | -1 083,0 | 1 814,4 | 1 829,0 | 1 491,7 | 746,0 |
| keskpank | 3,0 | 4,8 | -2,9 | | 0,1 | 4,8 |
| valitsussektor | | | -128,2 | -883,9 | -128,2 | -883,9 |
| krediitiasutused | -130,0 | -156,8 | 183,5 | 1 638,3 | 53,5 | 1 481,5 |
| muud sektorid | -195,7 | -931,0 | 1 762,0 | 1 074,6 | 1 566,3 | 143,6 |
| Lühiajaline kapital | -3 394,0 | 1 806,6 | 1 473,8 | 4 904,3 | -1 920,2 | 6 710,9 |
| keskpank | -202,7 | -53,3 | -89,2 | 646,1 | -291,9 | 592,8 |
| valitsussektor | 637,6 | -324,6 | | | 637,6 | -324,6 |
| krediitiasutused | -3 574,7 | -345,3 | 908,2 | 4 045,4 | -2 666,5 | 3 700,1 |
| muud sektorid | -254,2 | 2 529,8 | 654,8 | 212,8 | 400,6 | 2 742,6 |

Muud investeeringud Eestisse suurenesid 2002. aastal 6,7 miljardit krooni. Kasvanud sisenõudluse rahuldamiseks on krediitiasutused suurendanud oma laenukohustusi mitteresidentide ees 2 miljardit krooni, muu sektori laenukohustused kasvasid vaadeldaval perioodil 0,5 miljardi krooni võrra. Kohustuste kasvu on toetanud ka mitteresidentide 3,8 miljardit krooni suurenenud deposiidid Eesti krediitiasutustes. Ainsana on laenukohustusi vähendanud valitsemissektor – 0,9 miljardi krooni ulatuses.

RESERVID

Maksebilansi reservid suurenesid 2002. aastal 927 miljonit krooni. Impordi kaetusest reservidega annab ülevate joonis 2.19.



Joonis 2.19. Kulla- ja välisvaluutareservide muut (mln kr) ja impordi kaetus reservidega (kuudes)