

### SISUKORD

Ülevaade.....	2
Loomakasvatus, 9 kuud, 2005–2006.....	2
Loomade ja piima kokkuost, 9 kuud, 2005–2006.....	2
Diagrammid .....	3
1. Loomad kvartali lõpul, 31. detsember 2004 – 30. september 2006 .....	3
2. Kokkuostetud veistest saadud liha, I kvartal 2005 – III kvartal 2006.....	3
3. Kokkuostetud sigadest saadud liha, I kvartal 2005 – III kvartal 2006 .....	3
4. Piima kokkuost, I kvartal 2005 – III kvartal 2006 .....	4
Tabelid .....	4
1. Tapaloomade ja -lindude eluskaal, 9 kuud, 2005–2006.....	4
2. Piimatoodang, 9 kuud, 2005–2006.....	5
3. Munatoodang, 9 kuud, 2005–2006.....	5
4. Sündinud vasikad ja pörsad, 9 kuud, 2005–2006 .....	6
5. Loomad ja linnud, 30. september, 2005–2006 .....	6
6. Veiste kokkuost, 2005 – 9 kuud 2006 .....	7
7. Sigade kokkuost, 2005 – 9 kuud 2006 .....	8
8. Piima kokkuost, 2005 – 9 kuud 2006.....	9
Metoodika .....	10
Loomakasvatus.....	10
Loomade ja piima kokkuost .....	11
Andmete avaldamine.....	11

## ÜLEVAADE

### LOOMAKASVATUS 9 kuud, 2005–2006

**2006. aasta 9 kuuga vähenes 2005. aasta sama ajaga võrreldes loomade ja lindude tapp ning müük tapaks 2%, piimatoodang suurenes 3%. Munatoodang vähenes 9%.**

2006. aasta 9 kuuga tapeti majapidamistes või müüdi lihatöötlemisettevõtetele tapaks 72 800 tonni (eluskaalus) loomi ja linde (2005. aasta 9 kuuga 74 000 tonni), toodeti 527 100 tonni piima (2005. aasta 9 kuuga 511 100 tonni) ja 140,1 miljonit muna (2005. aasta 9 kuuga 154,8 miljonit).

Lehma kohta lüpsiti keskmiselt 4726 kilogrammi piima, s.o 265 kilogrammi rohkem kui 2005. aasta 9 kuuga.

Esialgsete arvestuste järgi oli 30. septembril 2006 riigis 250 900 veist (sealhulgas 110 600 piimalehma), 346 900 siga, 70 100 lammast ja kitse.

### LOOMADE JA PIIMA KOKKUOST

#### 9 kuud, 2005–2006

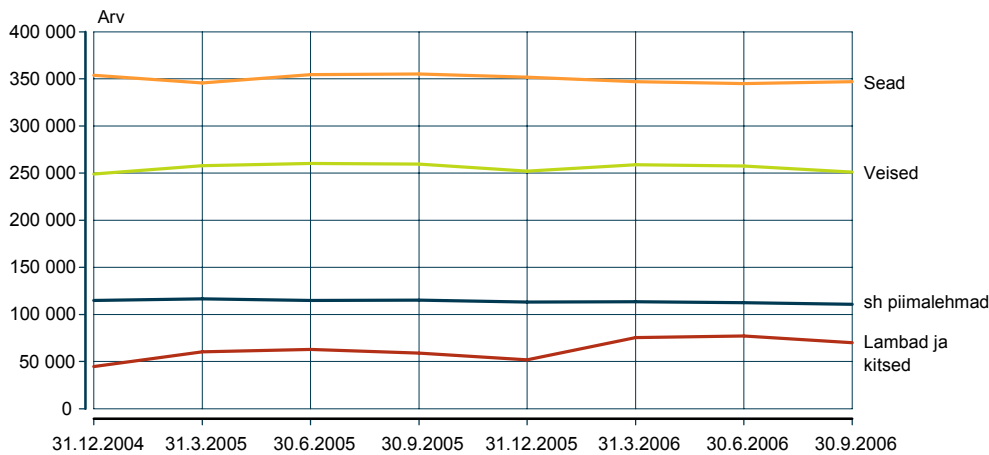
2006. aasta 9 kuuga saadi lihatöötlemisettevõtete kokkuostetud veistest 6850 tonni liha (2005. aasta 9 kuuga 6639 tonni) ja sigadest 19 725 tonni liha (2005. aasta 9 kuuga 20 017 tonni).

Veiseliha kokkuostuhind oli 2006. aasta III kvartalis keskmiselt 24 520 krooni tonn (2005. aasta III kvartalis 23 395 krooni), sealihal 23 647 krooni tonn (2005. aasta III kvartalis 22 418 krooni).

Piimatöötlemisettevõtted ostsid 2006. aasta 9 kuuga 462 103 tonni piima (2005. aasta 9 kuuga 439 118 tonni). 49% kokkuostetud piimast oli eliitpiim, 47% kõrgema sordi ja 4% esimese sordi piim. Piima rasvasus oli keskmiselt 4%, valgusisaldus 3,3%.

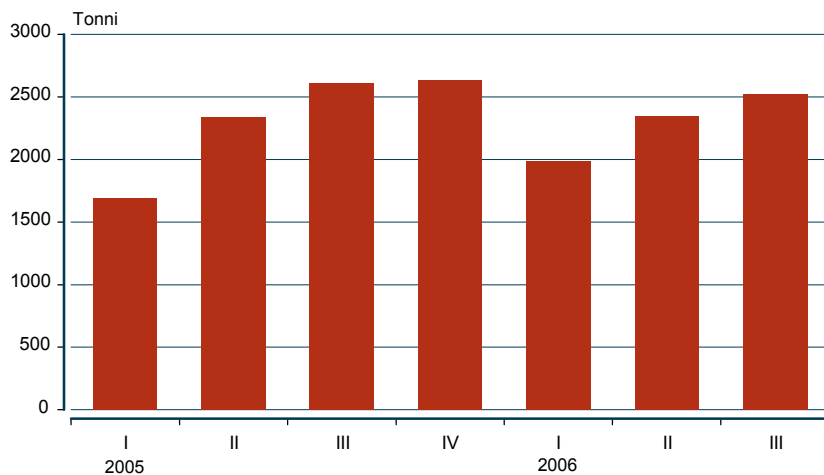
Piima kokkuostuhind oli 2006. aasta III kvartalis keskmiselt 3739 krooni tonn (2005. aasta III kvartalis 3934 krooni tonn).

**Diagramm 1. Loomad kvartali lõpul, 31. detsember 2004 – 30. september 2006**



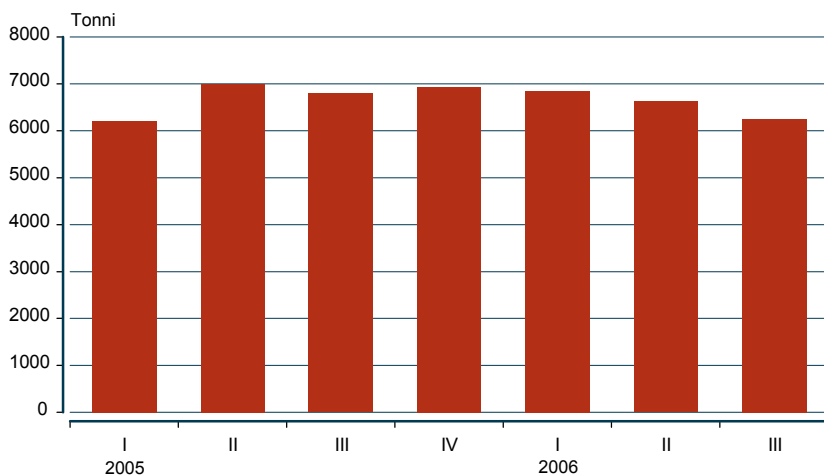
30. septembril 2006 oli 2005. aasta sama ajaga võrreldes veiseid 3%, piimalehmi 4% ja sigu 2% vähem ning lambaid ja kitsi 19% rohkem.

**Diagramm 2. Kokkuostetud veistest saadud liha, I kvartal 2005 – III kvartal 2006**



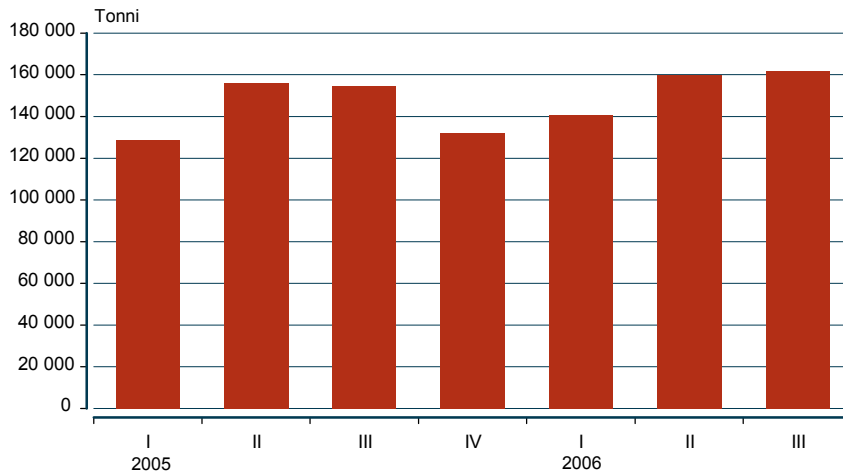
2006. aasta III kvartalis saadi lihatöötlemisettevõtete kokkuostetud veistest 4% vähem liha kui 2005. aasta III kvartalis.

**Diagramm 3. Kokkuostetud sigadest saadud liha, I kvartal 2005 – III kvartal 2006**



2006. aasta III kvartalis saadi lihatöötlemisettevõtete kokkuostetud sigadest 8% vähem liha kui 2005. aasta III kvartalis.

### Diagramm 4. Piima kokkuost, I kvartal 2005 – III kvartal 2006



2006. aasta III kvartalis ostsid piimatöötlemisettevõtted 5% rohkem piima kui 2005. aasta III kvartalis.

### Tabel 1. Tapaloomade ja -lindude eluskaal, 9 kuud, 2005–2006 (tonni)

Aasta, maakond	III kvartal					Aasta algusest				
	kokku	veised	sead	lambad ja kitsed	linnud	kokku	veised	sead	lambad ja kitsed	linnud
2005	24 027	7 214	13 139	193	3 481	73 962	19 387	39 887	440	14 248
2006	24 536	6 663	13 293	248	4 332	72 832	18 099	40 404	649	13 680
Harju	5 561	346	971	x	x	17 437	1 008	3 055	x	x
Hiiu	64	49	x	x	0	174	122	x	x	0
Ida-Viru	401	202	195	3	1	1 121	531	579	9	2
Jõgeva	1 824	729	1 072	21	2	5 953	2 147	3 744	53	9
Järva	1 432	842	570	9	11	3 915	2 283	1 597	24	11
Lääne	590	212	370	8	0	1 766	578	1 171	17	0
Lääne-Viru	2 976	806	2 133	9	28	8 682	2 363	6 194	23	102
Põlva	1 183	414	720	19	30	2 998	1 041	1 862	38	57
Pärnu	890	560	302	27	1	2 522	1 500	979	42	1
Rapla	1 100	442	646	11	1	3 189	1 190	1 971	26	2
Saare	1 320	482	816	22	0	3 663	1 087	2 436	121	19
Tartu	1 392	405	949	37	1	4 288	1 391	2 826	66	5
Valga	420	262	136	22	0	1 192	596	432	68	96
Viljandi	4 419	519	x	21	x	13 395	1 352	x	39	x
Võru	964	393	552	17	2	2 537	910	1 582	43	2
%, 2005 = 100	102	92	101	128	124	98	93	101	148	96

**Tabel 2. Piimatoodang, 9 kuud, 2005–2006**

Aasta, maakond	Piimatoodang, tonni		Keskmine piimatoodang lehma kohta, kg	
	III kvartal	aasta algusest	III kvartal	aasta algusest
2005	179 150	511 084	1 585	4 461
2006	182 627	527 165	1 659	4 726
Harju	9 385	27 894	1 546	4 484
Hiiu	1 257	3 125	1 422	3 633
Ida-Viru	4 469	13 405	1 476	4 210
Jõgeva	19 954	56 167	1 760	5 035
Järva	30 576	87 724	1 821	5 187
Lääne	4 134	12 271	1 414	4 144
Lääne-Viru	21 732	63 424	1 661	4 871
Põlva	12 829	37 222	1 875	5 338
Pärnu	19 218	56 509	1 622	4 704
Rapla	13 172	37 507	1 636	4 474
Saare	9 190	26 201	1 449	4 099
Tartu	12 180	35 586	1 777	5 142
Valga	5 689	15 942	1 494	4 217
Viljandi	11 652	33 886	1 488	4 109
Võru	7 190	20 302	1 636	4 534
%, 2005 = 100	102	103	105	106

**Tabel 3. Munatoodang, 9 kuud, 2005–2006**

Aasta, maakond	Munatoodang, tuhat		Keskmine munatoodang kana kohta, tükki	
	III kvartal	aasta algusest	III kvartal	aasta algusest
2005	54 402	154 784	65	194
2006	41 843	140 100	67	205
Harju	x	x	x	x
Hiiu	67	190	39	111
Ida-Viru	90	244	38	96
Jõgeva	235	627	38	131
Järva	43	307	31	119
Lääne	169	623	36	103
Lääne-Viru	1 643	15 002	57	189
Põlva	x	x	x	x
Pärnu	504	1 332	50	120
Rapla	417	1 421	58	178
Saare	x	x	x	x
Tartu	650	1 903	47	131
Valga	8 767	27 785	66	214
Viljandi	1 071	3 468	40	122
Võru	222	719	55	139
%, 2005 = 100	77	91	103	106

**Tabel 4. Sünninud vasikad ja põrsad, 9 kuud, 2005–2006 (tuhat)**

Aasta, maakond	Vasikad		Põrsad	
	III kvartal	aasta algusest	III kvartal	aasta algusest
2005	20,0	81,0	165,8	490,8
2006	24,0	86,8	171,6	501,9
Harju	1,6	5,0	7,6	22,7
Hiiu	0,2	1,0	0,0	0,1
Ida-Viru	0,7	2,5	x	x
Jõgeva	2,6	8,2	13,0	33,2
Järva	3,4	12,1	4,4	15,0
Lääne	0,6	3,1	3,6	12,8
Lääne-Viru	3,4	10,5	25,1	73,3
Põlva	1,5	4,9	1,3	2,7
Pärnu	2,2	8,8	2,0	6,2
Rapla	1,8	6,8	12,4	36,8
Saare	1,0	5,3	13,1	39,2
Tartu	1,6	5,4	8,0	25,7
Valga	1,0	3,2	1,8	5,0
Viljandi	1,6	6,6	x	x
Võru	0,8	3,4	3,5	9,3
%, 2005 = 100	120	107	103	102

**Tabel 5. Loomad ja linnud, 30. september, 2005–2006 (tuhat)**

Aasta, maakond	Veised	sh piimalehmad	Sead	Lambad ja kitsed	sh kitsed	Linnud
2005	259,6	115,1	355,0	58,8	3,8	1 920,2
2006	250,9	110,6	346,9	70,1	3,9	1 643,5
Harju	14,8	6,1	19,8	5,4	0,5	x
Hiiu	3,1	0,9	0,2	3,5	0,2	1,8
Ida-Viru	6,5	3,0	x	1,1	0,2	2,0
Jõgeva	26,0	11,5	27,4	5,3	0,1	10,3
Järva	33,5	16,6	12,6	3,5	0,2	1,5
Lääne	10,3	2,9	8,8	2,1	0,3	6,7
Lääne-Viru	31,3	13,2	57,7	3,1	0,3	36,5
Põlva	14,4	6,9	25,4	4,0	0,1	112,3
Pärnu	24,0	12,1	6,4	4,6	0,5	12,0
Rapla	18,7	8,0	21,2	3,3	0,2	7,5
Saare	15,5	6,5	22,6	12,9	0,1	x
Tartu	15,6	7,0	26,0	4,8	0,4	16,8
Valga	9,6	3,8	4,8	5,4	0,3	179,6
Viljandi	17,5	7,8	x	4,7	0,2	26,4
Võru	10,1	4,3	12,3	6,4	0,3	6,0
%, 2005 = 100	97	96	98	119	103	86

**Tabel 6. Veiste kokkuost, 2005 – 9 kuud 2006**

Ajavahemik	Veised, tuhat	Liha kaal, t	%, 2005 = 100	I kategooria rupside kaal, t	Liha maksumus, tuhat kr	Veise lihakeha keskmise kaal, kg	Keskmine lihahind, kr/t
<b>2005</b>							
Jaauar	3,4	706	100	24	15 746	207	22 303
Veebruar	2,6	549	100	20	12 466	209	22 707
Märts	2,1	434	100	16	10 813	211	24 915
<b>Jaauar–märts</b>	<b>8,1</b>	<b>1 689</b>	<b>100</b>	<b>60</b>	<b>39 025</b>	<b>209</b>	<b>23 105</b>
Aprill	2,9	636	100	21	15 467	219	24 319
Mai	4,4	974	100	31	22 234	223	22 828
Juuni	3,3	729	100	29	16 647	218	22 835
<b>Aprill–juuni</b>	<b>10,6</b>	<b>2 339</b>	<b>100</b>	<b>81</b>	<b>54 348</b>	<b>220</b>	<b>23 236</b>
Juuli	3,1	699	100	27	16 314	227	23 339
August	4,1	924	100	31	21 951	224	23 756
September	4,4	988	100	32	22 819	224	23 096
<b>Juuli–september</b>	<b>11,6</b>	<b>2 611</b>	<b>100</b>	<b>90</b>	<b>61 084</b>	<b>225</b>	<b>23 395</b>
Oktoober	4,0	915	100	29	20 970	227	22 918
November	4,1	939	100	29	21 265	231	22 646
Detsember	3,3	778	100	26	17 595	233	22 616
<b>Oktoober–detsember</b>	<b>11,4</b>	<b>2 632</b>	<b>100</b>	<b>84</b>	<b>59 830</b>	<b>230</b>	<b>22 732</b>
<b>KOKKU</b>	<b>41,7</b>	<b>9 271</b>	<b>100</b>	<b>315</b>	<b>214 287</b>	<b>222</b>	<b>23 114</b>
<b>2006</b>							
Jaauar	3,3	786	111	26	17 789	237	22 632
Veebruar	2,7	636	116	23	15 058	236	23 676
Märts	2,4	565	130	23	14 102	235	24 959
<b>Jaauar–märts</b>	<b>8,4</b>	<b>1 987</b>	<b>118</b>	<b>72</b>	<b>46 949</b>	<b>236</b>	<b>23 628</b>
Aprill	2,7	649	102	18	16 494	242	25 414
Mai	3,9	911	94	30	22 545	235	24 749
Juuni	3,3	786	108	25	19 522	233	24 837
<b>Aprill–juuni</b>	<b>9,9</b>	<b>2 346</b>	<b>100</b>	<b>73</b>	<b>58 561</b>	<b>236</b>	<b>24 962</b>
Juuli	3,2	770	110	28	19 009	241	24 687
August	4,0	916	99	25	22 656	228	24 734
September	3,7	831	84	26	20 051	228	24 129
<b>Juuli–september</b>	<b>10,9</b>	<b>2 517</b>	<b>96</b>	<b>79</b>	<b>61 716</b>	<b>232</b>	<b>24 520</b>
<b>9 kuud</b>	<b>29,2</b>	<b>6 850</b>	<b>103</b>	<b>224</b>	<b>167 226</b>	<b>235</b>	<b>24 413</b>

**Tabel 7. Sigade kokkuost, 2005 – 9 kuud 2006**

Ajavahemik	Sead, tuhat	Liha kaal, t	%, 2005 = 100	I kategooria rupside kaal, t	Liha maksumus, tuhat kr	Sea lihakeha keskmine kaal, kg	Keskmine lihahind, kr/t
<b>2005</b>							
Jaauar	26,7	2 070	100	64	47 019	78	22 714
Veebruar	25,7	1 975	100	62	44 519	77	22 541
Märts	28,0	2 172	100	68	49 890	77	22 970
<b>Jaauar–märts</b>	<b>80,4</b>	<b>6 217</b>	<b>100</b>	<b>194</b>	<b>141 428</b>	<b>77</b>	<b>22 749</b>
Aprill	30,1	2 359	100	69	53 575	78	22 711
Mai	30,1	2 324	100	72	51 645	77	22 222
Juuni	29,9	2 318	100	64	51 255	78	22 112
<b>Aprill–juuni</b>	<b>90,1</b>	<b>7 001</b>	<b>100</b>	<b>205</b>	<b>156 475</b>	<b>78</b>	<b>22 350</b>
Juuli	28,1	2 160	100	44	48 292	77	22 357
August	30,0	2 319	100	67	51 663	77	22 278
September	29,5	2 320	100	67	52 464	79	22 614
<b>Juuli–september</b>	<b>87,6</b>	<b>6 799</b>	<b>100</b>	<b>178</b>	<b>152 419</b>	<b>78</b>	<b>22 418</b>
Oktoober	30,4	2 388	100	72	53 321	79	22 329
November	28,6	2 252	100	74	50 045	79	22 222
Detsember	29,5	2 289	100	75	51 925	78	22 685
<b>Oktoober–detsember</b>	<b>88,5</b>	<b>6 929</b>	<b>100</b>	<b>221</b>	<b>155 291</b>	<b>78</b>	<b>22 412</b>
<b>KOKKU</b>	<b>346,6</b>	<b>26 946</b>	<b>100</b>	<b>798</b>	<b>605 613</b>	<b>78</b>	<b>22 475</b>
<b>2006</b>							
Jaauar	28,9	2 264	109	63	50 583	79	22 342
Veebruar	26,2	2 067	105	62	45 873	79	22 193
Märts	31,5	2 513	116	77	55 804	80	22 206
<b>Jaauar–märts</b>	<b>86,6</b>	<b>6 844</b>	<b>110</b>	<b>202</b>	<b>152 260</b>	<b>79</b>	<b>22 247</b>
Aprill	26,5	2 084	88	59	47 312	79	22 702
Mai	29,9	2 369	102	70	53 789	79	22 705
Juuni	28,3	2 175	94	62	51 143	77	23 514
<b>Aprill–juuni</b>	<b>84,7</b>	<b>6 628</b>	<b>95</b>	<b>191</b>	<b>152 244</b>	<b>78</b>	<b>22 970</b>
Juuli	28,0	2 174	101	60	51 218	78	23 559
August	28,0	2 174	94	64	50 691	78	23 317
September	24,4	1 905	82	47	45 954	78	24 123
<b>Juuli–september</b>	<b>80,4</b>	<b>6 253</b>	<b>92</b>	<b>171</b>	<b>147 863</b>	<b>78</b>	<b>23 647</b>
<b>9 kuud</b>	<b>251,7</b>	<b>19 725</b>	<b>99</b>	<b>564</b>	<b>452 367</b>	<b>78</b>	<b>22 934</b>



Tabel 8. Piima kokkuost, 2005 – 9 kuud 2006

Ajavahemik	Piima naturaal- kaal, t	%, 2005 = 100	Piima maksumus, tuhat kr	Keskmise piima- hind, kr/t	Piima kvaliteet			Kokkuostetud piimas rasva	
					eliitsort, t	kõrgem sort, t	I sort, t	t	%
<b>2005</b>									
Jaauanuar	43 234	100	174 644	4 040	26 360	15 486	1 239	1 785	4,1
Veebruar	39 472	100	159 408	4 039	24 713	13 739	850	1 626	4,1
Märts	45 808	100	186 260	4 066	29 747	14 568	1 272	1 905	4,2
<b>Jaauanuar–märts</b>	<b>128 514</b>	<b>100</b>	<b>520 312</b>	<b>4 049</b>	<b>80 820</b>	<b>43 793</b>	<b>3 361</b>	<b>5 316</b>	<b>4,1</b>
Aprill	48 626	100	194 464	3 999	34 994	12 004	1 192	1 992	4,1
Mai	53 008	100	210 040	3 962	32 951	18 015	1 553	2 144	4,0
Juuni	54 514	100	215 046	3 945	31 591	19 538	2 925	2 179	4,0
<b>Aprill–juuni</b>	<b>156 148</b>	<b>100</b>	<b>619 550</b>	<b>3 968</b>	<b>99 536</b>	<b>49 557</b>	<b>5 670</b>	<b>6 315</b>	<b>4,0</b>
Juuli	53 824	100	210 873	3 918	27 786	22 825	2 757	2 119	3,9
August	52 314	100	205 830	3 935	24 260	24 690	2 990	2 088	4,0
September	48 318	100	190 901	3 951	21 626	23 889	2 273	1 967	4,1
<b>Juuli–september</b>	<b>154 456</b>	<b>100</b>	<b>607 604</b>	<b>3 934</b>	<b>73 672</b>	<b>71 404</b>	<b>8 020</b>	<b>6 174</b>	<b>4,0</b>
Oktoober	44 933	100	177 630	3 953	22 359	20 226	1 916	1 884	4,2
November	42 311	100	167 589	3 961	21 873	18 969	1 189	1 789	4,2
Detsember	44 828	100	177 772	3 966	25 318	17 971	1 145	1 870	4,2
<b>Oktoober–detsember</b>	<b>132 072</b>	<b>100</b>	<b>522 991</b>	<b>3 960</b>	<b>69 550</b>	<b>57 166</b>	<b>4 250</b>	<b>5 543</b>	<b>4,2</b>
<b>KOKKU</b>	<b>571 190</b>	<b>100</b>	<b>2 270 457</b>	<b>3 975</b>	<b>323 578</b>	<b>221 920</b>	<b>21 301</b>	<b>23 348</b>	<b>4,1</b>
<b>2006</b>									
Jaauanuar	47 825	111	184 623	3 860	25 202	21 076	1 296	1 987	4,2
Veebruar	43 553	110	170 650	3 918	22 366	19 888	1 095	1 815	4,2
Märts	49 170	107	189 187	3 848	26 341	21 319	1 115	1 999	4,1
<b>Jaauanuar–märts</b>	<b>140 548</b>	<b>109</b>	<b>544 460</b>	<b>3 874</b>	<b>73 909</b>	<b>62 283</b>	<b>3 506</b>	<b>5 801</b>	<b>4,1</b>
Aprill	49 956	103	190 275	3 809	26 799	21 387	1 391	2 089	4,2
Mai	53 913	102	203 959	3 783	28 734	23 382	1 476	2 182	4,0
Juuni	55 909	103	209 404	3 745	28 225	25 452	1 744	2 233	4,0
<b>Aprill–juuni</b>	<b>159 778</b>	<b>102</b>	<b>603 638</b>	<b>3 778</b>	<b>83 758</b>	<b>70 221</b>	<b>4 611</b>	<b>6 504</b>	<b>4,1</b>
Juuli	56 402	105	209 544	3 715	24 114	29 002	2 763	2 203	3,9
August	54 363	104	203 636	3 746	20 524	29 794	3 560	2 135	3,9
September	51 012	106	191 691	3 758	22 091	25 366	3 288	2 057	4,0
<b>Juuli–september</b>	<b>161 777</b>	<b>105</b>	<b>604 871</b>	<b>3 739</b>	<b>66 729</b>	<b>84 162</b>	<b>9 611</b>	<b>6 395</b>	<b>4,0</b>
<b>9 kuud</b>	<b>462 103</b>	<b>105</b>	<b>1 752 969</b>	<b>3 793</b>	<b>224 396</b>	<b>216 666</b>	<b>17 728</b>	<b>18 700</b>	<b>4,0</b>

## METOODIKA

### LOOMAKASVATUS

Põllumajanduslikelt majapidamistelt koguti andmeid valikvaatlusega. Põllumajanduslike kodumajapidamiste andmed on hinnangulised.

#### Statistiline üksus

Statistiline üksus on põllumajanduslik majapidamine või põllumajanduslik kodumajapidamine.

**Põllumajanduslik majapidamine** (edaspidi *majapidamine*) — ühtse tehnilise ja majandusliku juhtimisega tootmisüksus, kus toodetakse põllumajandussaadusi ja:

- 1) kus on vähemalt üks hektar kasutatavat põllumajandusmaad või
- 2) kus on vähem kui üks hektar põllumajandusmaad ja kus toodetakse põllumajandussaadusi peamiselt müügiks või mille majanduslik suurus on üks Euroopa suurusühik (ESÜ) või rohkem.

ESÜ vastab standardkogutulu väärtusele 1200 eurot (18 768 krooni). Standardkogutulu on majapidamises toodetud põllumajandustoodangu väärtuse ja selle tootmiseks tehtud erikulutuste vahe, mis arvutatakse põllumajanduskultuuride kasvupinnast, loomade arvust ja standardkogutulu koefitsiendist lähtudes.

**Põllumajanduslik kodumajapidamine** (edaspidi *kodumajapidamine*) — majandusüksus, kus põllumajandusmaad on vähem kui üks hektar, kuid on vähemalt 50 ruutmeetrit köögiviljamaad või kolm viljapuud või kuus marjapõõsast või kümme küülikut või kümme kodulindu või teisi põllumajandusloomi või kolm mesipuud ja kus toodetakse põllumajandussaadusi peamiselt oma tarbeks või mille majanduslik suurus on alla ühe ESÜ.

#### Üldkogum

**Majapidamiste** üldkogumis on põllumajanduslike majapidamiste andmekogust kõik majapidamised, kus on põllumajandusloomi.

**Kodumajapidamiste** üldkogumis on kõik põllumajandusloendusel loendatud kodumajapidamised, kus on põllumajandusloomi.

#### Põllumajanduslike majapidamiste valim

Põllumajanduslike majapidamiste valim võeti põllumajandusloenduse alusel koostatud uuendatud andmekogust.

Kuni 100 veise, 50 sea või lambaga, kuni 500 linnuga ja kuni 10 kitsega majapidamistest tehti lihtne juhuslik valik. Kõiki 100 ja enama veise, 50 ja enama sea või lambaga, 500 ja enama linnu ning 10 ja enama kitsega majapidamisi uuriti kõikselt.

Majapidamised	Majapidamisi üldkogumis	Majapidamisi valimis	Osatähtsus, %
Veistega majapidamised, kus on			
kuni 100 veist	11 716	946	8
100 ja enam veist	401	401	100
<b>KOKKU</b>	<b>12 117</b>	<b>1 347</b>	<b>11</b>
Sigadega majapidamised, kus on			
kuni 50 siga	4 645	312	7
50 ja enam siga	155	155	100
<b>KOKKU</b>	<b>4 800</b>	<b>467</b>	<b>10</b>
Lammaste ja kitsedega majapidamised, kus on			
kuni 50 lammast või kuni 10 kitse	3 906	492	13
50 ja enam lammast või 10 ja enam kitse	335	335	100
<b>KOKKU</b>	<b>4 241</b>	<b>827</b>	<b>20</b>
Lindudega majapidamised, kus on			
kuni 500 lindu	15 722	161	1
500 ja enam lindu	19	19	100
<b>KOKKU</b>	<b>15 741</b>	<b>180</b>	<b>1</b>

#### Andmete üldistamine

Põllumajanduslike majapidamiste andmete üldistamisel laiendati kuni 100 veise, kuni 50 sea või lambaga, kuni 500 linnuga ja kuni 10 kitsega majapidamiste andmed ja liideti kõikselt uuritud majapidamiste andmetele. Aruande esitamata jätnud 100 ja enama veise, 50 ja enama sea või lambaga, 500 ja enama linnu ning 10 ja enama kitsega majapidamiste andmed arvestati muudest andmeallikatest saadud andmete alusel.

Kodumajapidamiste andmed on hinnangulised, lähtutakse loomade arvust põllumajandusloenduse ajal ning majapidamiste loomade arvu muutusest põllumajandusloenduse ja aruandemomendi vahelisel perioodil.

## LOOMADE JA PIIMA KOKKUOST

Loomade ja piima kokkuostu küsitlus hõlmas kõiki ettevõtteid, kelle põhitegevusala on Eesti majanduse tegevusalade klassifikaatori (EMTAK) järgi

151 — liha ja lihatoodete tootmine, töötlemine ja säilitamine;

155 — piimatoodete tootmine.

Loomade ja piima kokkuostu koondandmed saadi liha- ja piimatöötlemisettevõtete andmete summeerimisel.

## ANDMETE AVALDAMINE

Statistikaamet avaldab loomakasvatuse ning loomade ja piima kokkuostu andmeid kord kvartalis elektroonilises kvartalibülletäänis Loomakasvatus, väljaandes Eesti Statistika Kuukiri. *Monthly Bulletin of Estonian Statistics* ja statistika andmebaasis veebilehel [www.stat.ee](http://www.stat.ee) rubriigis "Statistika".

## MÄRKIDE SELETUS

- 0 näitaja väärtus väiksem kui pool kasutatud mõõtühikust
- 0,0
- x andmete avaldamist ei võimalda andmekaitse

Koostanud Aili Maanso ([aili.maanso@stat.ee](mailto:aili.maanso@stat.ee), tel 625 9236)  
Toimetanud Raivo Rohtla ([raivo.rohtla@stat.ee](mailto:raivo.rohtla@stat.ee), tel 625 9313)  
Küljendus Indrek Tammeste ([indrek.tammeste@stat.ee](mailto:indrek.tammeste@stat.ee), tel 625 9105)

Oktoober 2006