

SISUKORD

Ülevaade.....	2
Loomakasvatus, 9 kuud, 2006–2007.....	2
Loomade ja piima kokkuost, 9 kuud, 2006–2007	2
Diagrammid.....	3
1. Loomad kvartali lõpul, 31. detsember 2005 – 30. september 2007	3
2. Kokkuostetud veistest saadud liha, I kvartal 2006 – III kvartal 2007.....	3
3. Kokkuostetud sigadest saadud liha, I kvartal 2006 – III kvartal 2007	3
4. Piima kokkuost, I kvartal 2006 – III kvartal 2007	4
Tabelid	4
1. Tapaloomade ja -lindude eluskaal, 9 kuud, 2006–2007	4
2. Piimatoodang, 9 kuud, 2006–2007.....	5
3. Munatoodang, 9 kuud, 2006–2007.....	5
4. Sündinud vasikad ja põrsad, 9 kuud, 2006–2007	6
5. Loomad ja linnud, 30. september, 2006–2007	6
6. Veiste kokkuost, 2006 – III kvartal 2007	7
7. Sigade kokkuost, 2006 – III kvartal 2007	8
8. Piima kokkuost, 2006 – III kvartal 2007.....	9
Metoodika	10
Loomakasvatus.....	10
Loomade ja piima kokkuost	11
Andmete avaldamine	11

ÜLEVAADE

LOOMAKASVATUS I poolaasta, 2006–2007

2007. aasta 9 kuuga vähenes 2006. aasta sama ajaga võrreldes loomade ja lindude tapp ning müük tapaks 2%, piimatoodang kasvas 0,1%. Munatoodang vähenes 7%.

2007. aasta 9 kuuga tapeti majapidamistes või müüdi lihatöötlemisettevõtetele tapaks 76 000 tonni (eluskaalus) loomi ja linde (2006. aasta 9 kuuga 77 400 tonni), toodeti 527 500 tonni piima (2006. aasta 9 kuuga 527 200 tonni) ja 132,6 miljonit muna (2006. aasta 9 kuuga 142,2 miljonit).

Lehma kohta lüpsiti keskmiselt 4869 kilogrammi piima, s.o 110 kilogrammi rohkem kui 2006. aasta 9 kuuga.

Esialgsete arvestuste järgi oli 30. septembril 2007 riigis 247 700 veist (sh 106 000 piimalehma), 385 000 siga, 87 000 lammast ja kitse.

LOOMADE JA PIIMA KOKKUOST 9 kuud, 2006–2007

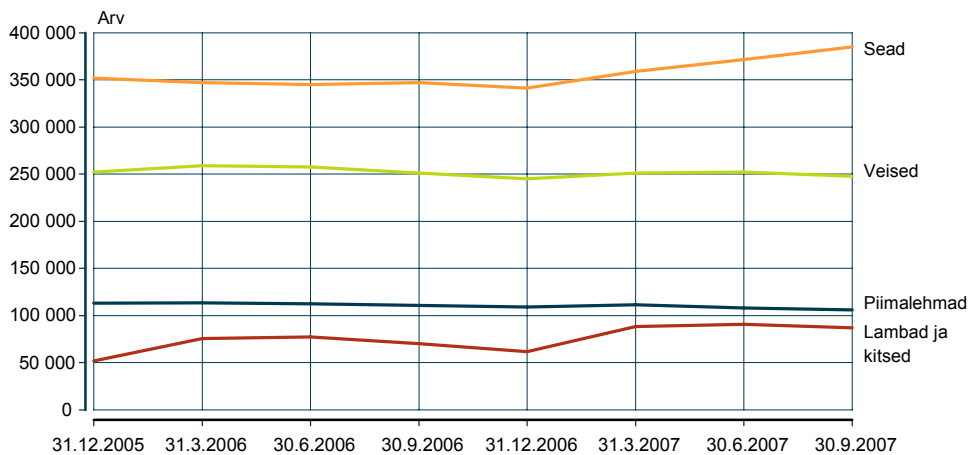
2007. aasta 9 kuuga saadi lihatöötlemisettevõtete kokkuostetud veistest 7412 tonni (2006. aasta 9 kuuga 6908 tonni) ja sigadest 21 028 tonni liha (2006. aasta 9 kuuga 19 873 tonni).

Veiseliha kokkuostuhind oli 2007. aasta III kvartalis keskmiselt 22 984 krooni tonn (2006. aasta III kvartalis 24 423 krooni), sealihal 23 365 krooni tonn (2006. aasta III kvartalis 23 699 krooni).

Piimatöötlemisettevõtted ostsid 2007. aasta 9 kuuga 453 314 tonni piima (2006. aasta 9 kuuga 462 103 tonni). 53% kokkuostetud piimast oli eliitpiim, 44% kõrgema sordi ja 3% esimese sordi piim. Piima rasvasus oli keskmiselt 4%, valgusisaldus 3,3%.

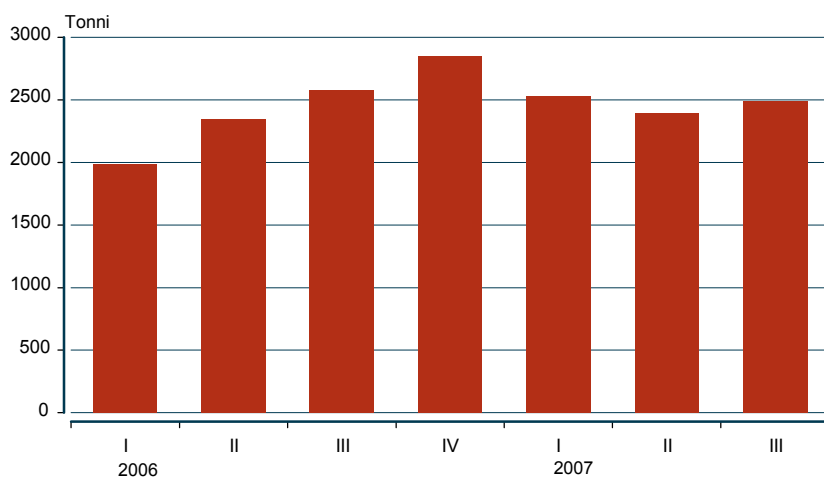
Piima kokkuostuhind oli 2007. aasta III kvartalis keskmiselt 4155 krooni tonn (2006. aasta III kvartalis 3739 krooni tonn).

Diagramm 1. Loomad kvartali lõpul, 31. detsember 2005 – 30. september 2007



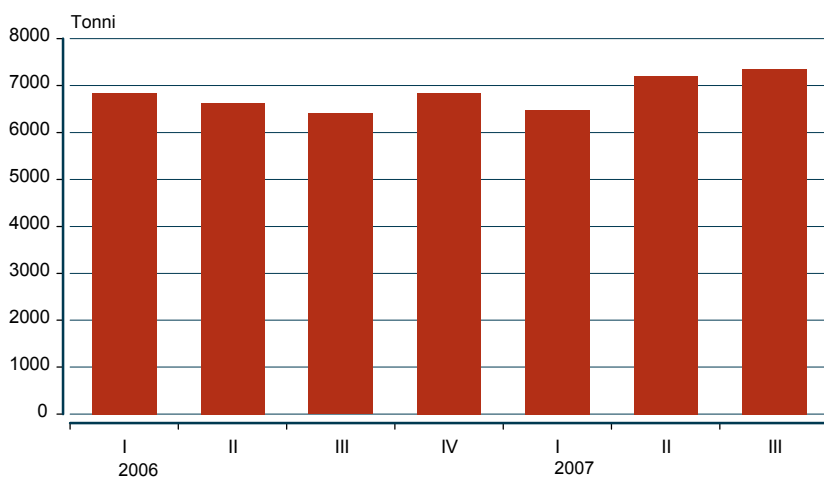
30. septembril 2007 oli 2006. aasta sama ajaga võrreldes veiseid 1% ja piimalehmi 4% vähem, sigu 11% ning lambaid ja kitsi 24% rohkem.

Diagramm 2. Kokkuostetud veistest saadud liha, I kvartal 2006 – III kvartal 2007

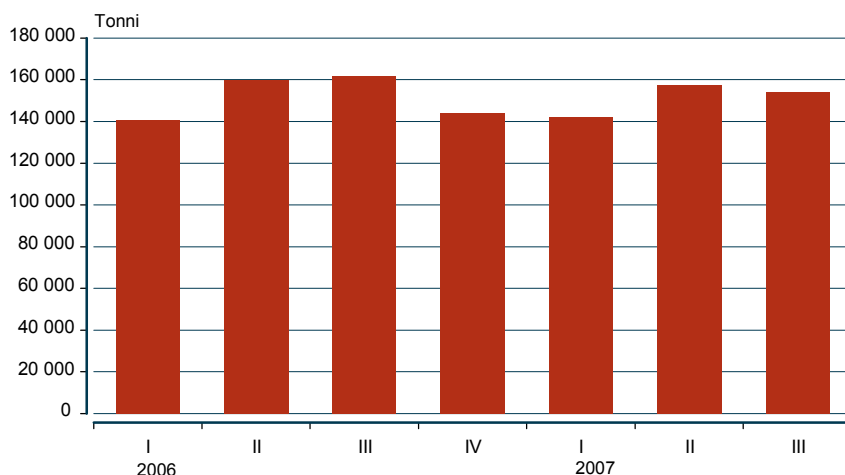


2007. aasta 9 kuuga saadi lihatöötlemisettevõtete kokkuostetud veistest 7% rohkem liha kui 2006. aasta 9 kuuga.

Diagramm 3. Kokkuostetud sigadest saadud liha, I kvartal 2006 – III kvartal 2007



2007. aasta 9 kuuga saadi lihatöötlemisettevõtete kokkuostetud sigadest 6% rohkem liha kui 2006. aasta 9 kuuga.

Diagramm 4. Piima kokkuost, I kvartal 2006 – III kvartal 2007

2007. aasta 9 kuuga ostsid piimatöötlemisettevõtted 2% vähem piima kui 2006. aasta 9 kuuga.

Tabel 1. Tapaloomade ja -lindude eluskaal, 9 kuud, 2006–2007 (tonni)

Aasta, maakond	III kvartal					Aasta algusest				
	kokku	veised	sead	lambad ja kitsed	linnud	kokku	veised	sead	lambad ja kitsed	linnud
2006	27 198	8 485	14 235	241	4 237	77 419	21 024	42 292	612	13 491
2007	25 074	6 408	14 279	251	4 136	75 997	20 701	42 150	682	12 464
Harju	5 445	333	990	x	x	16 496	1 126	2 904	x	x
Hiiu	172	48	x	x	0	626	205	x	x	0
Ida-Viru	333	163	x	x	0	1 029	467	x	x	0
Jõgeva	2 358	675	1 669	11	3	6 795	2 269	4 498	24	4
Järva	1 282	787	486	9	0	4 108	2 508	1 570	29	1
Lääne	562	167	386	9	0	1 830	795	1 008	27	0
Lääne-Viru	3 223	753	2 459	11	0	9 125	2 455	6 628	42	0
Põlva	1 029	392	x	14	x	4 092	1 251	x	37	x
Pärnu	922	694	206	22	0	2 819	1 939	842	38	0
Rapla	1 217	479	721	13	4	3 351	1 490	1 828	27	6
Saare	1 556	378	1 140	38	0	4 677	1 243	3 298	128	8
Tartu	1 820	537	1 264	19	0	5 161	1 631	3 485	45	0
Valga	569	292	242	29	6	1 702	849	772	70	11
Viljandi	3 664	386	x	4	x	11 441	1 400	x	23	x
Võru	922	324	559	38	1	2 745	1 073	1 589	81	2
%, 2006 = 100	92	76	100	104	98	98	98	100	111	92

Tabel 2. Piimatoodang, 9 kuud, 2006–2007

Aasta, maakond	Piimatoodang, tonni		Keskmiselt lehma kohta, kg	
	III kvartal	aasta algusest	III kvartal	aasta algusest
2006	183 527	527 224	1 679	4 759
2007	181 096	527 519	1 694	4 869
Harju	8 787	26 862	1 518	4 458
Hiiu	984	2 588	1 306	3 548
Ida-Viru	3 945	10 824	1 494	3 931
Jõgeva	17 918	53 461	1 751	5 098
Järva	29 624	86 066	1 857	5 357
Lääne	4 296	12 407	1 488	4 277
Lääne-Viru	22 820	67 178	1 730	5 135
Põlva	12 412	37 545	1 884	5 441
Pärnu	21 340	60 538	1 677	4 764
Rapla	12 306	34 579	1 655	4 679
Saare	9 213	26 924	1 450	4 252
Tartu	12 179	36 666	1 822	5 364
Valga	5 638	16 272	1 577	4 324
Viljandi	12 419	35 136	1 566	4 383
Võru	7 215	20 473	1 728	4 730
%, 2006 = 100	99	100	101	102

Tabel 3. Munatoodang, 9 kuud, 2006–2007

Aasta, maakond	Munatoodang, tuhat		Keskmiselt kana kohta, tk	
	III kvartal	aasta algusest	III kvartal	aasta algusest
2006	42 991	142 227	62	197
2007	41 074	132 625	65	197
Harju	x	x	x	x
Hiiu	60	175	50	136
Ida-Viru	56	158	46	105
Jõgeva	57	238	27	71
Järva	172	647	55	166
Lääne	184	534	35	108
Lääne-Viru	1 725	5 930	59	176
Põlva	x	x	x	x
Pärnu	133	1 087	56	173
Rapla	516	1 703	64	167
Saare	660	2 535	61	186
Tartu	581	1 849	47	140
Valga	7 165	24 916	74	212
Viljandi	3 179	9 368	53	143
Võru	192	607	35	100
%, 2006 = 100	96	93	105	100

Tabel 4. Sündinud vasikad ja põrsad, 9 kuud, 2006–2007
(tuhat)

Aasta, maakond	Vasikad		Põrsad	
	III kvartal	aasta algusest	III kvartal	aasta algusest
2006	23,0	84,4	175,6	510,2
2007	23,5	84,8	185,5	539,7
Harju	1,2	4,7	7,7	21,6
Hiiu	0,3	1,0	x	x
Ida-Viru	0,5	1,9	x	x
Jõgeva	2,5	8,0	17,9	53,4
Järva	3,5	11,7	4,3	13,4
Lääne	0,6	3,3	3,8	11,8
Lääne-Viru	3,2	10,3	25,9	77,6
Põlva	1,3	5,0	1,6	4,2
Pärnu	2,7	9,5	3,2	8,3
Rapla	1,7	6,1	12,9	35,5
Saare	0,8	5,2	14,7	41,3
Tartu	1,7	5,1	7,5	22,9
Valga	0,9	3,2	1,8	5,4
Viljandi	1,7	6,4	x	x
Võru	0,9	3,4	3,1	9,5
%, 2006 = 100	102	100	106	106

Tabel 5. Loomad ja linnud, 30. september, 2006–2007
(tuhat)

Aasta, maakond	Veised	sh piimalehmad	Sead	Lambad ja kitsed	sh kitsed	Linnud
2006	250,9	110,6	346,9	70,1	3,9	1 643,5
2007	247,7	106,0	385,0	87,0	4,9	1 642,7
Harju	13,6	5,8	19,9	6,1	0,7	x
Hiiu	3,2	0,8	x	5,3	0,2	1,5
Ida-Viru	6,2	2,6	2,4	2,1	0,4	2,4
Jõgeva	22,3	10,1	37,3	7,2	0,1	3,8
Järva	31,2	15,4	12,0	3,6	0,2	4,7
Lääne	11,0	2,9	8,7	3,3	0,3	6,1
Lääne-Viru	30,7	13,1	57,4	4,5	0,3	37,9
Põlva	14,3	6,7	34,3	5,8	0,6	x
Pärnu	26,0	12,7	6,2	6,4	0,7	2,6
Rapla	18,9	7,5	21,7	4,3	0,1	9,4
Saare	16,2	6,1	28,7	15,3	0,2	11,0
Tartu	16,0	6,7	29,5	4,3	0,3	20,4
Valga	9,5	3,4	7,2	8,0	0,2	173,8
Viljandi	17,9	8,0	x	4,4	0,2	51,8
Võru	10,7	4,2	13,4	6,4	0,4	8,2
%, 2006 = 100	99	96	111	124	126	100

Tabel 6. Veiste kokkuost, 2006 – III kvartal 2007

Ajavahemik	Veised, tuhat	Liha kaal, t	%, 2006 = 100	I kategooria rupside kaal, t	Liha maksumus, tuhat kr	Lihakeha keskmise kaal, kg	Keskmine lihahind, kr/t
2006							
Jaanuar	3,3	786	100	26	17 789	238	22 632
Veebruar	2,7	636	100	23	15 058	236	23 676
Märts	2,4	565	100	23	14 102	235	24 959
Jaanuar–märts	8,4	1 987	100	72	46 949	237	23 628
Aprill	2,7	649	100	18	16 494	240	25 414
Mai	3,9	911	100	30	22 546	234	24 749
Juuni	3,3	786	100	25	19 522	238	24 837
Aprill–juuni	9,9	2 346	100	73	58 562	237	24 962
Juuli	3,2	770	100	28	19 009	241	24 687
August	4,0	916	100	25	22 656	229	24 734
September	3,9	889	100	28	21 223	228	23 873
Juuli–september	11,1	2 575	100	81	62 888	232	24 423
Oktoober	4,5	1 037	100	29	23 845	230	22 994
November	4,3	1 051	100	35	23 847	244	22 690
Detsember	3,3	758	100	30	16 851	230	22 231
Oktoober–detsember	12,1	2 846	100	94	64 543	235	22 678
KOKKU	41,5	9 754	100	320	232 942	235	23 882
2007							
Jaanuar	3,7	897	114	29	19 685	242	21 945
Veebruar	3,3	789	124	26	17 274	239	21 894
Märts	3,6	840	149	28	20 371	233	24 251
Jaanuar–märts	10,6	2 526	127	83	57 330	238	22 696
Aprill	3,2	757	117	28	18 069	237	23 869
Mai	3,8	898	99	26	21 219	236	23 629
Juuni	3,2	740	94	29	17 049	231	23 039
Aprill–juuni	10,2	2 395	102	83	56 337	235	23 523
Juuli	3,4	775	101	25	17 913	229	23 114
August	3,7	858	94	32	19 779	230	23 052
September	3,7	858	97	31	19 560	230	22 797
Juuli–september	10,8	2 491	97	88	57 252	230	22 984

Tabel 7. Sigade kokkuost, 2006 – III kvartal 2007

Ajavahemik	Sead, tuhat	Liha kaal, t	%, 2006 = 100	I kategooria rupside kaal, t	Liha maksumus, tuhat kr	Lihakeha keskmine kaal, kg	Keskmine lihahind, kr/t
2006							
Jaauanuar	28,9	2 264	100	64	50 583	78	22 342
Veebruar	26,2	2 067	100	62	45 873	79	22 193
Märts	31,5	2 513	100	77	55 804	80	22 206
Jaauanuar–märts	86,6	6 844	100	203	152 260	79	22 247
Aprill	26,5	2 084	100	60	47 312	79	22 702
Mai	29,9	2 369	100	70	53 789	79	22 705
Juuni	28,3	2 175	100	62	51 143	77	23 514
Aprill–juuni	84,7	6 628	100	192	152 244	78	22 970
Juuli	28,0	2 174	100	60	51 218	78	23 559
August	28,0	2 174	100	64	50 691	78	23 317
September	26,5	2 053	100	56	49 790	77	24 252
Juuli–september	82,5	6 401	100	180	151 699	78	23 699
Oktoober	28,5	2 247	100	67	53 926	79	23 999
November	29,8	2 362	100	78	56 230	79	23 806
Detsember	28,6	2 234	100	61	52 898	78	23 679
Oktoober–detsember	86,9	6 843	100	206	163 054	79	23 828
KOKKU	340,7	26 716	100	781	619 257	78	23 179
2007							
Jaauanuar	29,8	2 335	103	64	54 440	78	23 315
Veebruar	25,2	1 937	94	59	44 749	77	23 102
Märts	28,5	2 209	88	74	51 254	78	23 202
Jaauanuar–märts	83,5	6 481	95	197	150 443	78	23 213
Aprill	27,1	2 186	105	60	48 975	81	22 404
Mai	32,0	2 580	109	75	57 838	81	22 418
Juuni	31,3	2 429	112	67	55 110	78	22 688
Aprill–juuni	90,4	7 195	109	202	161 923	80	22 505
Juuli	31,5	2 483	114	69	56 976	79	22 946
August	32,2	2 545	117	65	59 022	79	23 191
September	29,5	2 324	113	73	55 785	79	24 004
Juuli–september	93,2	7 352	115	207	171 783	79	23 365

Tabel 8. Piima kokkuost, 2006 – III kvartal 2007

Ajavahemik	Piima naturaal- kaal, t	%, 2006 = 100	Maksumus, tuhat kr	Keskmise piima- hind, kr/t	Piima kvaliteet			Kokkuostetud piimas rasva	
					eliitsort, t	kõrgem sort, t	I sort, t	t	%
2006									
Jaauar	47 825	100	184 623	3 860	25 202	21 076	1 296	1 987	4,2
Veebruar	43 553	100	170 650	3 918	22 366	19 888	1 095	1 815	4,2
Märts	49 170	100	189 187	3 848	26 341	21 319	1 115	1 999	4,1
Jaauar-märts	140 548	100	544 460	3 874	73 909	62 283	3 506	5 801	4,1
Aprill	49 956	100	190 275	3 809	26 799	21 387	1 391	2 089	4,2
Mai	53 913	100	203 959	3 783	28 734	23 382	1 476	2 182	4,0
Juuni	55 909	100	209 404	3 745	28 225	25 452	1 744	2 233	4,0
Aprill-juuni	159 778	100	603 638	3 778	83 758	70 221	4 611	6 504	4,1
Juuli	56 402	100	209 544	3 715	24 114	29 002	2 763	2 203	3,9
August	54 363	100	203 636	3 746	20 524	29 794	3 560	2 135	3,9
September	51 012	100	191 691	3 758	22 091	25 366	3 288	2 057	4,0
Juuli-september	161 777	100	604 871	3 739	66 729	84 162	9 611	6 395	4,0
Oktoober	49 282	100	188 577	3 827	24 169	23 206	1 635	2 044	4,1
November	45 801	100	177 845	3 883	24 273	19 945	1 373	1 919	4,2
Detsember	48 733	100	185 849	3 814	25 056	21 931	1 373	2 003	4,1
Oktoober-detsember	143 816	100	552 271	3 840	73 498	65 082	4 381	5 966	4,1
KOKKU	605 919	100	2 305 240	3 805	297 894	281 748	22 109	24 666	4,1
2007									
Jaauar	48 750	102	187 862	3 854	26 379	20 735	1 420	1 991	4,1
Veebruar	43 824	101	169 512	3 868	24 143	17 831	1 659	1 807	4,1
Märts	49 232	100	190 188	3 863	27 964	19 908	1 062	2 014	4,1
Jaauar-märts	141 806	101	547 562	3 861	78 486	58 474	4 141	5 812	4,1
Aprill	50 269	101	194 508	3 869	28 462	20 584	1 048	2 043	4,0
Mai	53 631	99	207 701	3 873	32 176	20 040	1 169	2 151	4,0
Juuni	53 495	96	206 789	3 866	29 571	21 698	1 967	2 115	4,0
Aprill-juuni	157 395	99	608 998	3 869	90 209	62 322	4 184	6 309	4,0
Juuli	53 669	95	215 114	4 008	26 631	24 420	2 217	2 093	3,9
August	51 880	95	212 867	4 103	22 517	27 091	1 924	2 019	3,9
September	48 564	95	212 409	4 374	20 460	25 906	1 943	1 970	4,1
Juuli-september	154 113	95	640 390	4 155	69 608	77 417	6 084	6 082	3,9

METOODIKA

LOOMAKASVATUS

Põllumajanduslikelt majapidamistelt koguti andmeid valikvaatlusega. Põllumajanduslike kodumajapidamiste andmed on hinnangulised.

Statistiline üksus

Statistiline üksus on põllumajanduslik majapidamine või põllumajanduslik kodumajapidamine.

Põllumajanduslik majapidamine (edaspidi *majapidamine*) — ühtse tehnilise ja majandusliku juhtimisega tootmisüksus, kus toodetakse põllumajandussaadusi ning

1) kus on vähemalt üks hektar kasutatavat põllumajandusmaad või

2) kus on vähem kui üks hektar põllumajandusmaad ja kus toodetakse põllumajandussaadusi peamiselt müügiks või mille majanduslik suurus on üks Euroopa suurusühik (ESÜ) või rohkem.

ESÜ vastab standardkogutulu väärtusele 1200 eurot (18 768 krooni). Standardkogutulu on majapidamises toodetud põllumajandustoodangu väärtuse ja selle tootmiseks tehtud erikulutuste vahe, mis arvutatakse põllumajanduskultuuride kasvupinnast, loomade arvust ja standardkogutulu koefitsiendist lähtudes.

Põllumajanduslik kodumajapidamine (edaspidi *kodumajapidamine*) — majandusüksus, kus põllumajandusmaad on vähem kui üks hektar, kuid on vähemalt 50 ruutmeetrit köögiviljamaad või kolm viljapuud või kuus marjapõõsast või kümme küülikut või kümme kodulindu või teisi põllumajandusloomi või kolm mesipuud ja kus toodetakse põllumajandussaadusi peamiselt oma tarbeks või mille majanduslik suurus on alla ühe ESÜ.

Üldkogum

Majapidamiste üldkogumis on põllumajanduslike majapidamiste andmekogu kõik majapidamised, kus on põllumajandusloomi.

Kodumajapidamiste üldkogumis on kõik põllumajandusloendusel loendatud kodumajapidamised, kus on põllumajandusloomi.

Põllumajanduslike majapidamiste valim

Põllumajanduslike majapidamiste valim võeti põllumajandusloenduse alusel koostatud uuendatud andmekogust.

Kuni 100 veise, 50 sea või lambaga, kuni 500 linnuga ja kuni 10 kitsega majapidamistest tehti lihtne juhuslik valik. Kõiki 100 ja enama veise, 50 ja enama sea või lambaga, 500 ja enama linnu ning 10 ja enama kitsega majapidamisi uuriti kõiksest.

Majapidamised	Majapidamisi üldkogumis	Majapidamisi valimis	Osatähtsus
Veistega majapidamised, kus on			
kuni 100 veist	11 088	917	8
100 ja enam veist	403	403	100
KOKKU	11 491	1 320	11
Sigadega majapidamised, kus on			
kuni 50 siga	5 340	325	6
50 ja enam siga	152	152	100
KOKKU	5 492	477	9
Lammaste ja kitsedega majapidamised, kus on			
kuni 50 lammast või kuni 10 kitse	4 451	485	11
50 ja enam lammast või 10 ja enam kitse	320	320	100
KOKKU	4 771	805	17
Lindudega majapidamised, kus on			
kuni 500 lindu	14 955	159	1
500 ja enam lindu	17	17	100
KOKKU	14 972	176	1

Andmete üldistamine

Põllumajanduslike majapidamiste andmete üldistamisel laiendati kuni 100 veise, 50 sea või lambaga, kuni 500 linnuga ja kuni 10 kitsega majapidamiste andmed ja liideti kõiksest uuritud majapidamiste andmetele. Aruande esitamata jätnud 100 ja enama veise, 50 ja enama sea või lambaga, 500 ja enama linnu ning 10 ja enama kitsega majapidamiste andmed arvestati muudest andmeallikatest saadud andmete alusel.

Kodumajapidamiste andmed on hinnangulised, lähtutakse loomade arvust põllumajandusloenduse ajal ning majapidamiste loomade arvu muutusest põllumajandusloenduse ja aruandemomendi vahelisel perioodil.

LOOMADE JA PIIMA KOKKUOST

Loomade ja piima kokkuostu küsitlus hõlmas kõiki ettevõtteid, kelle põhitegevusala on Eesti majanduse tegevusalade klassifikaatori (EMTAK) järgi

151 — liha ja lihatoodete tootmine, töötlemine ja säilitamine;

155 — piimatoodete tootmine.

Loomade ja piima kokkuostu koondandmed saadi liha- ja piimatöötlemisettevõtete andmete summeerimisel.

ANDMETE AVALDAMINE

Statistikaamet avaldab loomakasvatuse ning loomade ja piima kokkuostu andmeid kord kvartalis elektroonilises kvartalibülletäänis Loomakasvatus, väljaandes Eesti Statistika Kuukiri. *Monthly Bulletin of Estonian Statistics* ja statistika andmebaasis veebilehe www.stat.ee rubriigis "Statistika".

MÄRKIDE SELETUS

- 0 näitaja väärtus väiksem kui pool kasutatud mõõtühikust
- x andmete avaldamist ei võimalda andmekaitse

Koostanud Aili Maanso (aili.maanso@stat.ee, tel 625 9236)
Toimetanud Liis Haugas (liis.haugas@stat.ee, tel 625 9226)
Küljendus: Oliver Lillma (oliver.lillma@stat.ee, tel 625 9309)

Oktoober 2007