

### SISUKORD

Ülevaade.....	2
Loomakasvatus, 2006–2007 .....	2
Loomade ja piima kokkuost, 2006–2007 .....	2
Diagrammid .....	3
1. Loomad kvartali lõpul, 31. detsember 2005 – 31. detsember 2007 .....	3
2. Kokkuostetud veistest saadud liha, I kvartal 2006 – IV kvartal 2007 .....	3
3. Kokkuostetud sigadest saadud liha, I kvartal 2006 – IV kvartal 2007 .....	3
4. Piima kokkuost, I kvartal 2006 – IV kvartal 2007.....	4
Tabelid .....	4
1. Tapaloomade ja -lindude eluskaal, 2006–2007 .....	4
2. Piimatoodang, 2006–2007.....	5
3. Munatoodang, 2006–2007.....	5
4. Sündinud vasikad ja põrsad, 2006–2007 .....	6
5. Veised, 31. detsember, 2006–2007 .....	6
6. Piimalehmad, 31. detsember, 2006–2007.....	7
7. Sead, 31. detsember, 2006–2007 .....	7
8. Lambad ja kitsed, 31. detsember, 2006–2007 .....	8
9. Linnud, 31. detsember, 2006–2007.....	8
10. Veiste kokkuost, 2006–2007 .....	9
11. Sigade kokkuost, 2006–2007 .....	10
12. Piima kokkuost, 2006–2007 .....	11
Metoodika .....	12
Loomakasvatus.....	12
Loomade ja piima kokkuost .....	13
Andmete avaldamine.....	13

## ÜLEVAADE

### LOOMAKASVATUS, 2006–2007

**2007. aastal vähenes 2006. aastaga võrreldes loomade ja lindude tapp ning müük tapaks 1%, piimatoodang vähenes 0,3%. Munatoodang vähenes 15%.**

2007. aastal tapeti majapidamistes või müüdi lihatöötlemisettevõtetele tapaks 105 000 tonni (eluskaalus) loomi ja linde (2006. aastal 106 500 tonni), toodeti 689 700 tonni piima (2006. aastal 692 000 tonni) ja 155,8 miljonit muna (2006. aastal 182,6 miljonit).

Lehma kohta lüpsiti keskmiselt 6368 kilogrammi piima, s.o 83 kilogrammi rohkem kui 2006. aastal.

Esialgsete arvestuste järgi oli 31. detsembril 2007 riigis 242 000 veist (sealhulgas 104 100 piimalehma), 374 700 siga, 77 900 lammast ja kitse.

### LOOMADE JA PIIMA KOKKUOST, 2006–2007

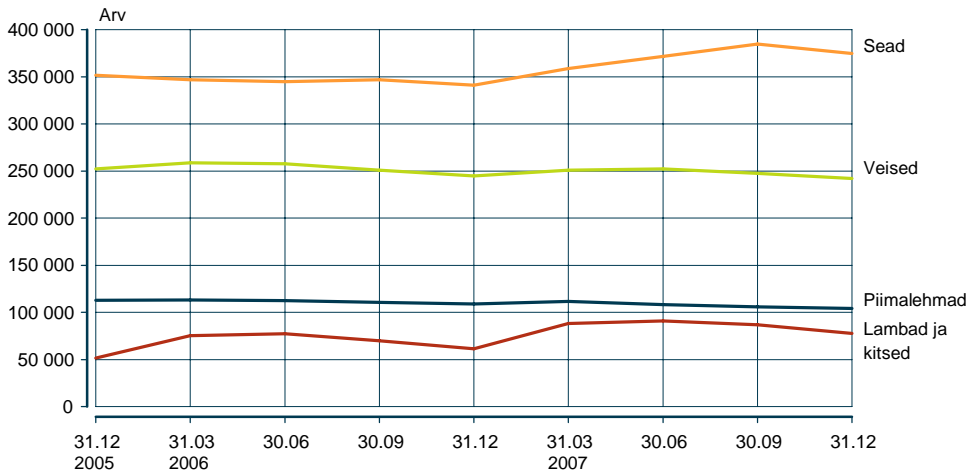
2007. aastal saadi lihatöötlemisettevõtete kokkuostetud veistest 9920 tonni liha (2006. aastal 9754 tonni) ja sigadest 29 001 tonni liha (2006. aastal 26 716 tonni).

Veiseliha kokkuostuhind oli 2007. aasta IV kvartalis keskmiselt 22 946 krooni tonn (2006. aasta IV kvartalis 22 678 krooni), sealihal 23 979 krooni tonn (2006. aasta IV kvartalis 23 828 krooni).

Piimatöötlemisettevõtted ostsid 2007. aastal 593 394 tonni piima (2006. aastal 605 919 tonni). 53% kokkuostetud piimast oli eliitpiim, 44% kõrgema sordi ja 3% esimese sordi piim. Piima rasvasus oli keskmiselt 4%, valgusisaldus 3,3%.

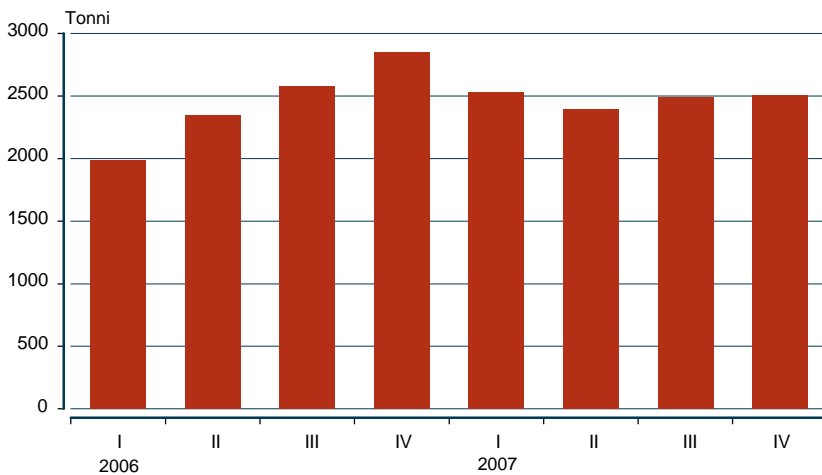
Piima kokkuostuhind oli 2007. aasta IV kvartalis keskmiselt 4972 krooni tonn (2006. aasta IV kvartalis 3840 krooni tonn).

**Diagramm 1. Loomad kvartali lõpul, 31. detsember 2005 – 31. detsember 2007**



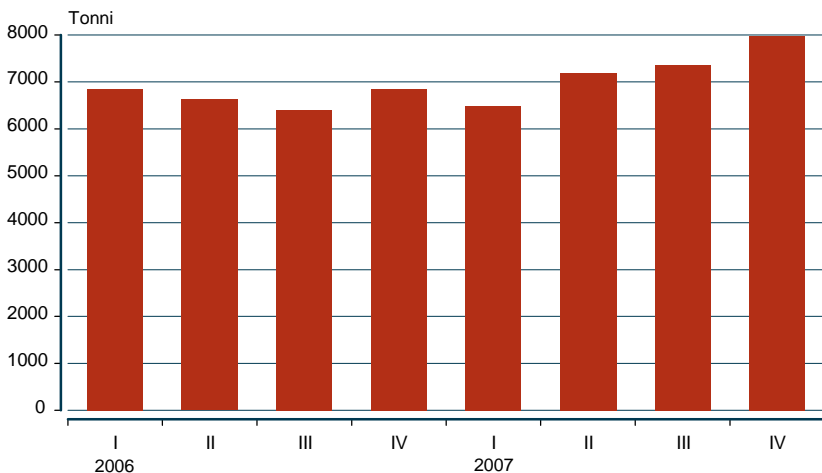
31. detsembril 2007 oli 2006. aasta sama ajaga võrreldes veiseid 1% ja piimalehmi 4% vähem, sigu 8% ning lambaid ja kitsi 18% rohkem.

**Diagramm 2. Kokkuostetud veistest saadud liha, I kvartal 2006 – IV kvartal 2007**

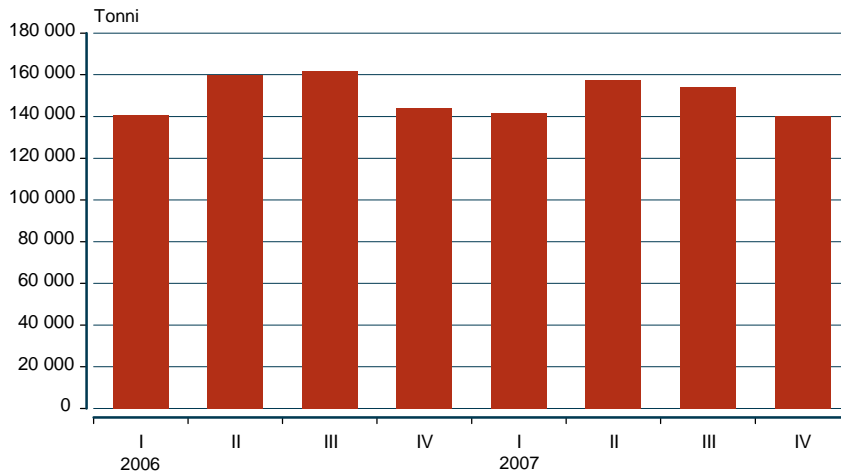


2007. aasta IV kvartalis saadi lihatöötlemisettevõtete kokkuostetud veistest 12% vähem liha kui 2006. aasta IV kvartalis.

**Diagramm 3. Kokkuostetud sigadest saadud liha, I kvartal 2006 – IV kvartal 2007**



2007. aasta IV kvartalis saadi lihatöötlemisettevõtete kokkuostetud sigadest 17% rohkem liha kui 2006. aasta IV kvartalis.

**Diagramm 4. Piima kokkuost, I kvartal 2006 – IV kvartal 2007**

2007. aasta IV kvartalis ostsid piimatöötlemisettevõtted 3% vähem piima kui 2006. aasta IV kvartalis.

**Tabel 1. Tapaloomade ja -lindude eluskaal, 2006–2007 (tonni)**

Aasta, maakond	IV kvartal					Aasta algusest				
	kokku	veised	sead	lambad ja kitsed	linnud	kokku	veised	sead	lambad ja kitsed	linnud
2006	29 087	9 056	15 477	436	4 043	106 506	30 080	57 769	1 048	17 534
2007	29 048	7 640	16 475	549	4 384	105 045	28 341	58 625	1 231	16 848
Harju	5 672	491	865	x	x	22 168	1 617	3 769	x	x
Hiiu	594	46	x	x	0	1 220	251	x	x	0
Ida-Viru	436	255	178	3	0	1 465	722	725	18	0
Jõgeva	2 847	786	2 044	17	0	9 642	3 055	6 542	41	4
Järva	1 443	879	539	20	5	5 551	3 387	2 109	49	6
Lääne	721	279	426	16	0	2 551	1 074	1 434	43	0
Lääne-Viru	3 424	906	2 494	24	0	12 549	3 361	9 122	66	0
Põlva	1 890	463	1 342	28	57	5 982	1 714	4 141	65	62
Pärnu	1 131	788	322	21	0	3 950	2 727	1 164	59	0
Rapla	1 434	633	768	27	6	4 785	2 123	2 596	54	12
Saare	1 720	336	1 266	106	12	6 397	1 579	4 564	234	20
Tartu	1 697	455	1 201	41	0	6 858	2 086	4 686	86	0
Valga	637	320	276	38	3	2 339	1 169	1 048	108	14
Viljandi	4 274	649	x	78	x	15 715	2 049	x	101	x
Võru	1 128	354	710	60	4	3 873	1 427	2 299	141	6
%, 2006 = 100	100	84	106	126	108	99	94	101	117	96

**Tabel 2. Piimatoodang, 2006–2007**

Aasta, maakond	Piimatoodang, tonni		Keskmine piimatoodang lehma kohta, kg	
	IV kvartal	aasta algusest	IV kvartal	aasta algusest
2006	164 742	691 966	1 526	6 285
2007	162 196	689 715	1 499	6 368
Harju	8 729	35 591	1 366	5 824
Hiiu	763	3 351	1 039	4 587
Ida-Viru	3 683	14 507	1 319	5 250
Jõgeva	16 376	69 837	1 581	6 679
Järva	26 387	112 453	1 670	7 027
Lääne	3 479	15 886	1 289	5 566
Lääne-Viru	21 629	88 807	1 544	6 679
Põlva	11 553	49 098	1 737	7 178
Pärnu	18 557	79 095	1 456	6 220
Rapla	10 877	45 456	1 401	6 080
Saare	7 479	34 403	1 222	5 474
Tartu	10 989	47 655	1 723	7 087
Valga	5 135	21 407	1 408	5 732
Viljandi	10 221	45 357	1 282	5 665
Võru	6 339	26 812	1 453	6 183
%, 2006 = 100	98	100	98	101

**Tabel 3. Munatoodang, 2006–2007**

Aasta, maakond	Munatoodang, tuhat		Keskmine munatoodang kana kohta, tükki	
	IV kvartal	aasta algusest	IV kvartal	aasta algusest
2006	40 397	182 624	59	256
2007	23 199	155 824	57	254
Harju	x	x	x	x
Hiiu	29	204	28	164
Ida-Viru	34	192	20	125
Jõgeva	87	325	30	101
Järva	85	732	38	204
Lääne	164	698	31	139
Lääne-Viru	708	6 638	53	229
Põlva	4 542	21 690	70	293
Pärnu	88	1 175	38	211
Rapla	350	2 053	76	243
Saare	353	2 888	50	236
Tartu	387	2 236	40	180
Valga	7 862	32 778	73	285
Viljandi	x	x	x	x
Võru	167	774	37	137
%, 2006 = 100	57	85	97	99

**Tabel 4. Sündinud vasikad ja põrsad, 2006–2007**  
(tuhat)

Aasta, maakond	Vasikad		Põrsad	
	IV kvartal	aasta algusest	IV kvartal	aasta algusest
2006	22,2	106,6	167,0	677,2
2007	22,9	107,7	175,9	715,6
Harju	1,0	5,7	5,4	27,0
Hiiu	0,1	1,1	x	x
Ida-Viru	0,6	2,5	1,3	4,9
Jõgeva	2,3	10,3	16,5	69,9
Järva	3,2	14,9	4,3	17,7
Lääne	0,6	3,9	4,1	15,9
Lääne-Viru	2,8	13,1	25,0	102,6
Põlva	1,7	6,7	0,8	5,0
Pärnu	2,6	12,1	2,4	10,7
Rapla	1,2	7,3	10,0	45,5
Saare	1,3	6,5	12,1	53,4
Tartu	2,2	7,3	8,6	31,5
Valga	0,8	4,0	5,8	11,2
Viljandi	1,7	8,1	x	x
Võru	0,8	4,2	3,2	12,7
%, 2006 = 100	103	101	105	106

**Tabel 5. Veised, 31. detsember, 2006–2007**  
(tuhat)

	31. detsember 2006	31. detsember 2007	%, 2006 = 100
KOKKU	244,8	242,0	99
Kuni 1 aastased	66,0	64,6	98
1- kuni 2-aastased	51,6	51,2	99
pullmullikad	8,7	8,3	95
lehmullikad	42,9	42,9	100
2-aastased ja vanemad	127,2	126,2	99
pullid	1,7	1,8	106
lehmullikad	11,1	11,7	105
piimalehmad	108,4	104,1	96
muud lehmad	6,0	8,6	143
Harju	14,7	13,2	90
Hiiu	3,2	3,3	103
Ida-Viru	6,1	6,2	102
Jõgeva	23,4	22,7	97
Järva	32,3	30,9	96
Lääne	9,7	11,1	114
Lääne-Viru	31,0	29,8	96
Põlva	14,0	14,2	101
Pärnu	24,7	24,9	101
Rapla	19,2	18,0	94
Saare	15,5	15,8	102
Tartu	14,9	15,4	103
Valga	9,4	9,5	101
Viljandi	16,8	17,0	101
Võru	9,9	10,0	101

**Tabel 6. Piimalehmad, 31. detsember, 2006–2007**  
(tuhat)

Maakond	31. detsember 2006	31. detsember 2007	%, 2006 = 100
KOKKU	108,4	104,1	96
Harju	6,4	6,0	94
Hiiu	0,8	0,7	88
Ida-Viru	2,7	2,7	100
Jõgeva	10,6	10,0	94
Järva	16,2	15,6	96
Lääne	2,8	2,7	96
Lääne-Viru	12,9	13,0	101
Põlva	6,7	6,8	101
Pärnu	12,7	11,6	91
Rapla	8,4	7,2	86
Saare	6,5	6,0	92
Tartu	6,5	6,4	98
Valga	3,5	3,5	100
Viljandi	7,5	7,6	101
Võru	4,2	4,3	102

**Tabel 7. Sead, 31. detsember, 2006–2007**  
(tuhat)

	31. detsember 2006	31. detsember 2007	%, 2006 = 100
KOKKU	345,8	374,7	108
Põrsad	118,8	122,8	103
Kesikud	76,9	79,9	104
Nuumsead	111,7	135,9	122
Kuldid	1,0	0,8	80
Emised	37,4	35,3	94
Harju	18,9	16,6	88
Hiiu	4,1	x	x
Ida-Viru	2,3	2,0	87
Jõgeva	29,2	34,8	119
Järva	11,6	12,3	106
Lääne	8,1	8,5	105
Lääne-Viru	53,9	54,7	101
Põlva	27,7	31,7	114
Pärnu	5,3	6,6	125
Rapla	19,4	19,0	98
Saare	25,1	27,2	108
Tartu	25,0	29,2	117
Valga	6,3	5,8	92
Viljandi	96,5	x	x
Võru	12,4	12,7	102

**Tabel 8. Lambad ja kitsed, 31. detsember, 2006–2007**  
(tuhat)

	31. detsember 2006	31. detsember 2007	%, 2006 = 100
KOKKU	66,0	77,9	118
Lambad	62,7	73,9	118
uted	44,2	53,2	120
Kitsed	3,3	4,0	121
emakitsed	2,0	2,5	125
Harju	5,7	6,5	114
Hiiu	3,2	4,4	138
Ida-Viru	1,5	2,5	167
Jõgeva	4,7	6,3	134
Järva	2,7	2,5	93
Lääne	2,4	2,9	121
Lääne-Viru	2,8	4,3	154
Põlva	4,0	4,6	115
Pärnu	3,8	4,2	111
Rapla	3,2	3,7	116
Saare	10,8	12,0	111
Tartu	4,5	4,4	98
Valga	6,3	8,3	132
Viljandi	5,0	5,9	118
Võru	5,4	5,4	100

**Tabel 9. Linnud, 31. detsember, 2006–2007**  
(tuhat)

	31. detsember 2006	31. detsember 2007	%, 2006 = 100
KOKKU	1 638,7	1 447,4	88
Kanad ja kuked	1 609,1	1 416,8	88
Muud linnud	29,6	30,6	103



Tabel 10. Veiste kokkuost, 2006–2007

Ajavahemik	Veised, tuhat	Liha kaal, t	%, 2006 = 100	I kategooria rupside kaal, t	Liha maksumus, tuhat kr	Lihakeha keskmise kaal, kg	Keskmine lihahind, kr/t
<b>2006</b>							
Jaanuar	3,3	786	100	26	17 789	238	22 632
Veebruar	2,7	636	100	23	15 058	236	23 676
Märts	2,4	565	100	23	14 102	235	24 959
<b>Jaanuar–märts</b>	<b>8,4</b>	<b>1 987</b>	<b>100</b>	<b>72</b>	<b>46 949</b>	<b>237</b>	<b>23 628</b>
Aprill	2,7	649	100	18	16 494	240	25 414
Mai	3,9	911	100	30	22 546	234	24 749
Juuni	3,3	786	100	25	19 522	238	24 837
<b>Aprill–juuni</b>	<b>9,9</b>	<b>2 346</b>	<b>100</b>	<b>73</b>	<b>58 562</b>	<b>237</b>	<b>24 962</b>
Juuli	3,2	770	100	28	19 009	241	24 687
August	4,0	916	100	25	22 656	229	24 734
September	3,9	889	100	28	21 223	228	23 873
<b>Juuli–september</b>	<b>11,1</b>	<b>2 575</b>	<b>100</b>	<b>81</b>	<b>62 888</b>	<b>232</b>	<b>24 423</b>
Oktoober	4,5	1 037	100	29	23 845	230	22 994
November	4,3	1 051	100	35	23 847	244	22 690
Detsember	3,3	758	100	30	16 851	230	22 231
<b>Oktoober–detsember</b>	<b>12,1</b>	<b>2 846</b>	<b>100</b>	<b>94</b>	<b>64 543</b>	<b>235</b>	<b>22 678</b>
<b>KOKKU</b>	<b>41,5</b>	<b>9 754</b>	<b>100</b>	<b>320</b>	<b>232 942</b>	<b>235</b>	<b>23 882</b>
<b>2007</b>							
Jaanuar	3,7	897	114	29	19 685	242	21 945
Veebruar	3,3	789	124	26	17 274	239	21 894
Märts	3,6	840	149	28	20 371	233	24 251
<b>Jaanuar–märts</b>	<b>10,6</b>	<b>2 526</b>	<b>127</b>	<b>83</b>	<b>57 330</b>	<b>238</b>	<b>22 696</b>
Aprill	3,2	757	117	28	18 069	237	23 869
Mai	3,8	898	99	26	21 219	236	23 629
Juuni	3,2	740	94	29	17 049	231	23 039
<b>Aprill–juuni</b>	<b>10,2</b>	<b>2 395</b>	<b>102</b>	<b>83</b>	<b>56 337</b>	<b>235</b>	<b>23 523</b>
Juuli	3,4	775	101	25	17 913	228	23 114
August	3,7	858	94	32	19 779	232	23 052
September	3,8	858	97	31	19 560	226	22 797
<b>Juuli–september</b>	<b>10,9</b>	<b>2 491</b>	<b>97</b>	<b>88</b>	<b>57 252</b>	<b>229</b>	<b>22 984</b>
Oktoober	3,9	924	89	32	20 896	237	22 615
November	3,7	887	84	30	20 239	240	22 817
Detsember	2,8	697	92	27	16 413	249	23 548
<b>Oktoober–detsember</b>	<b>10,4</b>	<b>2 508</b>	<b>88</b>	<b>89</b>	<b>57 548</b>	<b>241</b>	<b>22 946</b>
<b>KOKKU</b>	<b>42,1</b>	<b>9 920</b>	<b>102</b>	<b>343</b>	<b>228 467</b>	<b>236</b>	<b>23 031</b>

Tabel 11. Sigade kokkuost, 2006–2007

Ajavahemik	Sead, tuhat	Liha kaal, t	%, 2006 = 100	I kategooria rupside kaal, t	Liha maksumus, tuhat kr	Lihakeha keskmine kaal, kg	Keskmine lihahind, kr/t
<b>2006</b>							
Jaauar	28,9	2 264	100	64	50 583	78	22 342
Veebruar	26,2	2 067	100	62	45 873	79	22 193
Märts	31,5	2 513	100	77	55 804	80	22 206
<b>Jaauar–märts</b>	<b>86,6</b>	<b>6 844</b>	<b>100</b>	<b>203</b>	<b>152 260</b>	<b>79</b>	<b>22 247</b>
Aprill	26,5	2 084	100	60	47 312	79	22 702
Mai	29,9	2 369	100	70	53 789	79	22 705
Juuni	28,3	2 175	100	62	51 143	77	23 514
<b>Aprill–juuni</b>	<b>84,7</b>	<b>6 628</b>	<b>100</b>	<b>192</b>	<b>152 244</b>	<b>78</b>	<b>22 970</b>
Juuli	28,0	2 174	100	60	51 218	78	23 559
August	28,0	2 174	100	64	50 691	78	23 317
September	26,5	2 053	100	56	49 790	77	24 252
<b>Juuli–september</b>	<b>82,5</b>	<b>6 401</b>	<b>100</b>	<b>180</b>	<b>151 699</b>	<b>78</b>	<b>23 699</b>
Oktoober	28,5	2 247	100	67	53 926	79	23 999
November	29,8	2 362	100	78	56 230	79	23 806
Detsember	28,6	2 234	100	61	52 898	78	23 679
<b>Oktoober–detsember</b>	<b>86,9</b>	<b>6 843</b>	<b>100</b>	<b>206</b>	<b>163 054</b>	<b>79</b>	<b>23 828</b>
<b>KOKKU</b>	<b>340,7</b>	<b>26 716</b>	<b>100</b>	<b>781</b>	<b>619 257</b>	<b>78</b>	<b>23 179</b>
<b>2007</b>							
Jaauar	29,8	2 335	103	64	54 440	78	23 315
Veebruar	25,2	1 937	94	59	44 749	77	23 102
Märts	28,5	2 209	88	74	51 254	78	23 202
<b>Jaauar–märts</b>	<b>83,5</b>	<b>6 481</b>	<b>95</b>	<b>197</b>	<b>150 443</b>	<b>78</b>	<b>23 213</b>
Aprill	27,1	2 186	105	60	48 975	81	22 404
Mai	32,0	2 580	109	75	57 838	81	22 418
Juuni	31,3	2 429	112	67	55 110	78	22 688
<b>Aprill–juuni</b>	<b>90,4</b>	<b>7 195</b>	<b>109</b>	<b>202</b>	<b>161 923</b>	<b>80</b>	<b>22 505</b>
Juuli	31,5	2 483	114	69	56 976	79	22 946
August	32,2	2 545	117	65	59 022	79	23 191
September	29,5	2 324	113	73	55 785	79	24 004
<b>Juuli–september</b>	<b>93,2</b>	<b>7 352</b>	<b>115</b>	<b>207</b>	<b>171 783</b>	<b>79</b>	<b>23 365</b>
Oktoober	32,9	2 630	117	81	64 199	80	24 410
November	32,4	2 638	112	86	62 951	81	23 863
Detsember	33,6	2 705	121	82	64 031	81	23 671
<b>Oktoober–detsember</b>	<b>98,9</b>	<b>7 973</b>	<b>117</b>	<b>249</b>	<b>191 181</b>	<b>81</b>	<b>23 979</b>
<b>KOKKU</b>	<b>366,0</b>	<b>29 001</b>	<b>109</b>	<b>855</b>	<b>675 330</b>	<b>79</b>	<b>23 286</b>

Tabel 12. Piima kokkuost, 2006–2007

Ajavahemik	Piima naturaal- kaal, t	%, 2006 = 100	Maksumus, tuhat kr	Keskmine piima- hind, kr/t	Piima kvaliteet			Kokkuostetud piimas rasva	
					eliitsort, t	kõrgem sort, t	I sort, t	t	%
<b>2006</b>									
Jaanuar	47 825	100	184 623	3 860	25 202	21 076	1 296	1 987	4,2
Veebruar	43 553	100	170 650	3 918	22 366	19 888	1 095	1 815	4,2
Märts	49 170	100	189 187	3 848	26 341	21 319	1 115	1 999	4,1
<b>Jaanuar–märts</b>	140 548	100	544 460	3 874	73 909	62 283	3 506	5 801	4,1
Aprill	49 956	100	190 275	3 809	26 799	21 387	1 391	2 089	4,2
Mai	53 913	100	203 959	3 783	28 734	23 382	1 476	2 182	4,0
Juuni	55 909	100	209 404	3 745	28 225	25 452	1 744	2 233	4,0
<b>Aprill–juuni</b>	159 778	100	603 638	3 778	83 758	70 221	4 611	6 504	4,1
Juuli	56 402	100	209 544	3 715	24 114	29 002	2 763	2 203	3,9
August	54 363	100	203 636	3 746	20 524	29 794	3 560	2 135	3,9
September	51 012	100	191 691	3 758	22 091	25 366	3 288	2 057	4,0
<b>Juuli–september</b>	161 777	100	604 871	3 739	66 729	84 162	9 611	6 395	4,0
Oktoober	49 282	100	188 577	3 827	24 169	23 206	1 635	2 044	4,1
November	45 801	100	177 845	3 883	24 273	19 945	1 373	1 919	4,2
Detsember	48 733	100	185 849	3 814	25 056	21 931	1 373	2 003	4,1
<b>Oktoober–detsember</b>	143 816	100	552 271	3 840	73 498	65 082	4 381	5 966	4,1
<b>KOKKU</b>	605 919	100	2 305 240	3 805	297 894	281 748	22 109	24 666	4,1
<b>2007</b>									
Jaanuar	48 750	102	187 862	3 854	26 379	20 735	1 420	1 991	4,1
Veebruar	43 824	101	169 512	3 868	24 143	17 831	1 659	1 807	4,1
Märts	49 232	100	190 188	3 863	27 964	19 908	1 062	2 015	4,1
<b>Jaanuar–märts</b>	141 806	101	547 562	3 861	78 486	58 474	4 141	5 813	4,1
Aprill	50 269	101	194 508	3 869	28 462	20 584	1 048	2 043	4,1
Mai	53 631	99	207 701	3 873	32 176	20 040	1 169	2 151	4,0
Juuni	53 495	96	206 789	3 866	29 571	21 698	1 967	2 115	4,0
<b>Aprill–juuni</b>	157 395	99	608 998	3 869	90 209	62 322	4 184	6 309	4,0
Juuli	53 669	95	215 114	4 008	26 631	24 420	2 217	2 093	3,9
August	51 880	95	212 867	4 103	22 517	27 091	1 924	2 019	3,9
September	48 564	95	212 409	4 374	20 460	25 906	1 943	1 970	4,1
<b>Juuli–september</b>	154 113	95	640 390	4 155	69 608	77 417	6 084	6 082	3,9
Oktoober	46 597	95	224 244	4 812	22 223	22 668	1 463	1 906	4,1
November	45 029	98	222 427	4 940	24 225	19 491	1 112	1 879	4,2
Detsember	48 454	99	249 861	5 157	28 038	19 458	795	1 997	4,1
<b>Oktoober–detsember</b>	140 080	97	696 532	4 972	74 486	61 617	3 370	5 782	4,1
<b>KOKKU</b>	593 394	98	2 493 482	4 202	312 789	259 830	17 779	23 986	4,0

## METOODIKA

### LOOMAKASVATUS

Põllumajanduslikelt majapidamistelt koguti andmeid valikvaatlusega. Põllumajanduslike kodumajapidamiste andmed on hinnangulised.

#### Statistiline üksus

Statistiline üksus on põllumajanduslik majapidamine või põllumajanduslik kodumajapidamine.

**Põllumajanduslik majapidamine** (edaspidi *majapidamine*) — ühtse tehnilise ja majandusliku juhtimisega tootmisüksus, kus toodetakse põllumajandussaadusi ning

- 1) kus on vähemalt üks hektar kasutatavat põllumajandusmaad või
- 2) kus on vähem kui üks hektar põllumajandusmaad ja kus toodetakse põllumajandussaadusi peamiselt müügiks või mille majanduslik suurus on üks Euroopa suurusühik (ESÜ) või rohkem.

ESÜ vastab standardkogutulu väärtusele 1200 eurot (18 768 krooni). Standardkogutulu on majapidamises toodetud põllumajandustoodangu väärtuse ja selle tootmiseks tehtud erikulutuste vahe, mis arvutatakse põllumajanduskultuuride kasvupinnast, loomade arvust ja standardkogutulu koefitsiendist lähtudes.

**Põllumajanduslik kodumajapidamine** (edaspidi *kodumajapidamine*) — majandusüksus, kus põllumajandusmaad on vähem kui üks hektar, kuid on vähemalt 50 ruutmeetrit köögiviljamaad või kolm viljapuud või kuus marjapõõsast või kümme küülikut või kümme kodulindu või teisi põllumajandusloomi või kolm mesipuud ja kus toodetakse põllumajandussaadusi peamiselt oma tarbeks või mille majanduslik suurus on alla ühe ESÜ.

#### Üldkogum

**Majapidamiste** üldkogumis on põllumajanduslike majapidamiste andmekogu kõik majapidamised, kus on põllumajandusloomi.

**Kodumajapidamiste** üldkogumis on kõik põllumajandusloendusel loendatud kodumajapidamised, kus on põllumajandusloomi.

#### Põllumajanduslike majapidamiste valim

Põllumajanduslike majapidamiste valim võeti põllumajandusloenduse alusel koostatud uuendatud andmekogust.

Kuni 100 veise, 50 sea või lambaga, kuni 500 linnuga ja kuni 10 kitsega majapidamistest tehti lihtne juhuslik valik. Kõiki 100 ja enama veise, 50 ja enama sea või lambaga, 500 ja enama linnu ning 10 ja enama kitsega majapidamisi uuriti kõiksest.

Majapidamised	Majapidamisi üldkogumis	Majapidamisi valimis	Osatähtsus
Veistega majapidamised, kus on			
kuni 100 veist	11 088	917	8
100 ja enam veist	403	403	100
<b>KOKKU</b>	<b>11 491</b>	<b>1 320</b>	<b>11</b>
Sigadega majapidamised, kus on			
kuni 50 siga	5 340	325	6
50 ja enam siga	152	152	100
<b>KOKKU</b>	<b>5 492</b>	<b>477</b>	<b>9</b>
Lammaste ja kitsedega majapidamised, kus on			
kuni 50 lammast või kuni 10 kitse	4 451	485	11
50 ja enam lammast või 10 ja enam kitse	320	320	100
<b>KOKKU</b>	<b>4 771</b>	<b>805</b>	<b>17</b>
Lindudega majapidamised, kus on			
kuni 500 lindu	14 955	159	1
500 ja enam lindu	17	17	100
<b>KOKKU</b>	<b>14 972</b>	<b>176</b>	<b>1</b>

#### Andmete üldistamine

Põllumajanduslike majapidamiste andmete üldistamisel laiendati kuni 100 veise, 50 sea või lambaga, kuni 500 linnuga ja kuni 10 kitsega majapidamiste andmed ja liideti kõiksest uuritud majapidamiste andmetele. Aruande esitamata jätnud 100 ja enama veise, 50 ja enama sea või lambaga, 500 ja enama linnu ning 10 ja enama kitsega majapidamiste andmed arvestati muudest andmeallikatest saadud andmete alusel.

Kodumajapidamiste andmed on hinnangulised, lähtutakse loomade arvust põllumajandusloenduse ajal ning majapidamiste loomade arvu muutusest põllumajandusloenduse ja aruandemomendi vahelisel perioodil.

## LOOMADE JA PIIMA KOKKUOST

Loomade ja piima kokkuostu küsitlus hõlmas kõiki ettevõtteid, kelle põhitegevusala on Eesti majanduse tegevusalade klassifikaatori (EMTAK) järgi

151 — liha ja lihatoodete tootmine, töötlemine ja säilitamine;

155 — piimatoodete tootmine.

Loomade ja piima kokkuostu koondandmed saadi liha- ja piimatöötlemisettevõtete andmete summeerimisel.

## ANDMETE AVALDAMINE

Statistikaamet avaldab loomakasvatuse ning loomade ja piima kokkuostu andmeid kord kvartalis elektroonilises kvartalibülletäänis Loomakasvatus, väljaandes Eesti Statistika Kuukiri. *Monthly Bulletin of Estonian Statistics* ja statistika andmebaasis veebilehe [www.stat.ee](http://www.stat.ee) rubriigi "Statistika" alamrubriigis "Tooted".

Käesolev elektroonilise kvartalibülletääni number on viimane.

## MÄRKIDE SELETUS

0 näitaja väärtus väiksem kui pool kasutatud mõõtühikust

x andmete avaldamist ei võimalda andmekaitse

Koostanud Aili Maanso ([aili.maanso@stat.ee](mailto:aili.maanso@stat.ee), tel 625 9236)  
Toimetanud Raivo Rohkla ([raivo.rohkla@stat.ee](mailto:raivo.rohkla@stat.ee), tel 625 9313)  
Küljendus: Alar Telk ([alar.telk@stat.ee](mailto:alar.telk@stat.ee), tel 625 9145)

Veebruar 2008