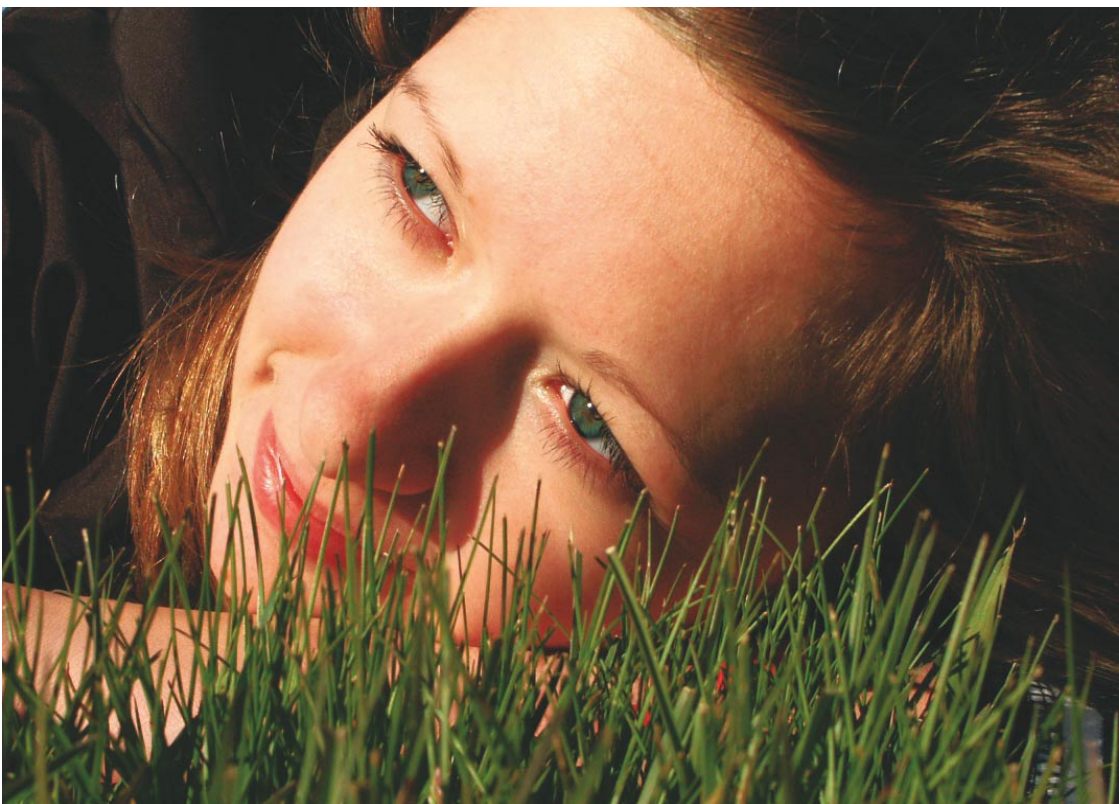


EESTI RIIKLIK ARENGUKAVA

Maaelu ja põllumajanduse toetused

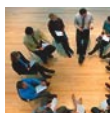


Sisukord

Sissejuhatus	2
Eesti riiklik arengukava	3
Millist RAKi toetust valida?	4
Toetused	
• Põllumajandussaaduste töötlemise ja turustamise parandamise investeeringutoetus	8
• Nõuande- ja teabeleviteenuste toetamine	12
• Majandustegevuse mitmekesistamine maapiirkonnas	16
• Investeeringud põllumajandustootmisse	19
• Integreeritud maaparandus	26
• Külade taastamine ja arendamine	30
• Kohaliku initsiatiivi arendamine	32
• Metsamajandus	35
Toetuse saamise käik	39
Kontakt	41
Kasulikku lugemist	47
Mõisted	48



MEEDE
3.2



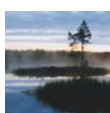
MEEDE
3.8



MEEDE
3.3



MEEDE
3.1



MEEDE
3.4



MEEDE
3.5



MEEDE
3.6



MEEDE
3.7

Sissejuhatus

Selleks, et Sinul ja Sinu lastel oleks maal hea elada, on Euroopa Liit (EL) valmis Eestile andma mitu miljardit krooni. Sellest summast ligikaudu 1 miljard krooni on mõeldud otse põllumajanduse, kalanduse ja maaelu turgutamiseks struktuuritoetuste abil.

Väga suured rahad, eks ole?! Nii suured rahad, et peaks jätkuma kohe päris paljudele. Sinule ka! Tjah, aga kuidas neid kätte saada, mõtled Sa ilmselt. Selleks see raamat mõeldud ongi, et Sulle valikute tegemisel abiks olla. Olenevalt Sinu enesemääratlusest – oled Sa ettevõtja, eraisik või osaled mittetulundusühingus – muudab Joonis 2 loodetavasti lihtsamaks Sinu liikumise toetuste maailmas.

Koostasime riikliku arengukava maaelu ja põllumajanduse toetuste raamatu selleks, et julgustada Sind tegutsema ja pakkuda Sulle välja võimalused toetuste saamiseks, mis kõige rohkem haakuksid Sinu enda plaanidega. Siit leiad ülevaate toetatavatest tegevustest, toetuste suurusest ja omafinantseeringu määradest. Oleme püüdnud selgitada ka seda, miks üht või teist toetust üldse antakse. Samuti oleme püüdnud lahti seletada mõisteid, mis struktuurifondide toetuse saamisel ette tulevad.

Sinu vajadus on omanäoline, seepärast ei saa me Sulle siin raamatus lõplikke lahendusi ja tegevuskavasid pakkuda. Küll aga saame Sind juhatada kirjanduseni ja inimesteni, kes aitaksid Sul küsimustele vastused leida. Sinu valikuvõimaluste suurendamiseks peatume raamatus põgusalt ka riiklikust arengukavast väljapoole jäävatel toetustel, mis siiski on seotud maaelu ja -majandusega. Pakume selles raamatus välja üldise raamistiku, mis ei pruugi jääda lõplikuks ega absoluutseks. Toetuste andmisel jälgitakse toimuvat ja kui vaja, tehakse parimate tulemuste saavutamiseks korrektiive. Nii võib osutada näiteks vajalikuks toetatavate tegevuste piiramine vms. Sellepärast oleme välja toonud õigusaktid, millest toetuse taotlemisel juhinduda, ning riigi- ja finantsasutuste kontaktid, et need Sul vajalike dokumentide ja tõendite hankimisel käepärast oleksid.

Kui Sul tekib suurem huvi mõne konkreetse toetuse vastu, siis soovime Sul kindlasti lugeda vastava meetme "Abiks taotlejale" vihikut, mida annab välja Põllumajanduse Registrite ja Informatsiooni Amet (PRIA).

[Kasulikku lugemist ja edukaid investeeringuid!](#)

Eesti Riiklik Arengukava

Alates 1. maist 2004 on Eesti Euroopa Liidu liige. Euroopa Liidu üheks poliitikaks on maaelu ja maamajanduse arendamine kogu oma territooriumil. Ka siin, Eestis, püüame hoida ja tugevdada maamajandust. Võrreldes liitumiseelse perioodiga on meil selleks nüüd rohkem võimalusi. Eesti maamajanduse alalhoidmise ja arendamise rahadest 20–25% tuleb Eesti riigi eelarvest, ülejäänud 75–80% Euroopa Liidu ühiskassast (ja seda kaudu veel osaliselt Eesti maksurahast).

Euroopa Liit rahastab maamajanduse arenguks vajalikke tegevusi läbi Euroopa Põllumajanduse Arendus- ja Tagatisefondi (*EAGGF – European Agricultural Guidance and Guarantee Fund*). See on sümboolne pealkiri kahele tegevusele: tagamisele ja arendamisele. Tagatakse, et põllumajandus toimib ja on jätkusuutlik. Arendamise all rahastatakse maamajanduse arenemist erinäolisemaks, loodussäästlikumaks jne traditsioonilisest põllumajandusest. Piltlikult väljendades on see toetuste süsteem tehtud nii, et kui tagamisele suunatud toetused võimaldavad maamajandust püsti hoida, siis arendustoetused lükkavad selle vajalikus suunas liikuma.

Maamajanduse toetamine ei ole meile uus asi. Juba enne EL-i liikmeks saamist saime maaelu toetada läbi SAPARDi (*Special Assistance Programme for Agriculture and Rural Development*). Ehkki mitte otseselt maaelule suunatuna, küll aga seda toetavana, olid avatud ka mitmed teised programmid, näiteks PHARE ja ISPA (Instrument for Structural Policies for pre-Accession). Pärast Eesti liitumist tulevad toetuserahad Euroopa Liidu struktuurifondide vahenditest.

Riikliku arengukava toetused pärinevad neljast struktuurifondist:

- Euroopa Sotsiaalfond (*ESF – European Social Fund*), mis aitab tõsta tööhõivet inimressursi arendamise kaudu;
- Euroopa Regionaalarengu Fond (*ERDF – European Regional Development Fund*), mis toetab majandusarengut ja uute töökohtade loomist;
- Euroopa Põllumajanduse Arendus- ja Tagatisefond (*EAGGF*), mis toetab nii põllumajanduse kui ka maaelu arendamist;
- Kalanduse Arendusfond (*FIFG – Financial Instrument for Fisheries and Guidance*), mis on suunatud lahendama kalanduse valdkonna struktuurseid probleeme.

Struktuurifondide raha planeerimine ja kasutamine käib selliste üldiste põhimõtete järgi:

- EL rahastab pikaajaliste programmide elluviimist, selleks pidi Eesti kirjutama pikaajalise arengukava.
- Raha pole mõtet kõikvõimalikesse valdkondadesse laiali pillutada. Raha tuleb suunata sinna, kus on kõige teravamad probleemid ja kõige suurem arengupotentsiaal. Eelkõige toetame riikliku arengukava (RAK) kaudu neid valdkondi, kus abi järele on kõige suurem vajadus.
- Projektide valik ja rakendamine toimub eesti keeles ja Eestis, mitte Brüsselis.
- Tegevusi ei planeeri ja raha ei jaga ainult ametnikud, siia on kaasatud kolmanda sektori, omavalitsuste ja teiste huvigruppide esindajaid.
- EL kaasrahastab Eesti riigi poolt toetatavaid valdkondi, mida soovitakse arendada eelistatumalt.
- Toetuste kasutamist hinnatakse, kontrollitakse ja auditeeritakse.

Põllumajanduse ja maaelu toetused

ELi põllumajanduspoliitika meetmete nimekiri oli pikk, vaja oli välja valida need meetmete ja rahade kombinatsioonid, mis Eestile kõige paremini sobiksid. Eesti riikliku arengukava koostamisel oli suur roll põllumehi esindaval põllumajanduse ja maaelu arengu nõukogul. Maaelu tänased ja homsed suunad said välja valitud põllumeeste, maainimeste ja riigiametnike koostöös. Selle ühise nägemuse tulemusena sündisid aastateks 2004–2006 Eesti riiklik arengukava ning maaelu arengukava (MAK).

RAKis on paika pandud tegevused, mille abil maamajanduse konkurentsitaset tõsta. Samuti on ära määratud, kui suur osatähtsus on nende väljavalitud tegevuste rahastamisel Eesti riigil ja kui suur Euroopa Liidul.

Eesti maaelu ja põllumajanduse toetamise peamine eesmärk on, et Eesti kaup saaks Euroopa ühtsel põllumajandusturul konkurentsivõimeliseks. Maaelu osas soovime kasutada puhta looduse ja kultuuripärandi väärtustamise võimalusi. Põllumajanduse ja maaelu probleemidega tegelemine peaks kaasa tooma tööhõive suurenemise maal, samuti erinevate piirkondade ühtlustumise.

Eesti riikliku arengukava kolmas prioriteet sisaldab maaelu, põllumajanduse ja kalanduse meetmeid.

Maaelu ja põllumajanduse meetmed:

- Meede 3.1. Investeeringud põllumajandustootmisse
- Meede 3.2. Põllumajandussaaduste töötlemise ja turustamise parandamise investeeringutoetus
- Meede 3.3. Majandustegevuse mitmekesistamine maapiirkonnas
- Meede 3.4 Integreeritud maaparandus
- Meede 3.5. Külade taastamine ja arendamine
- Meede 3.6. Kohaliku initsiatiivi arendamine
- Meede 3.7. Metsamajandus
- Meede 3.8. Nõuande- ja teabeleviteenuste toetamine

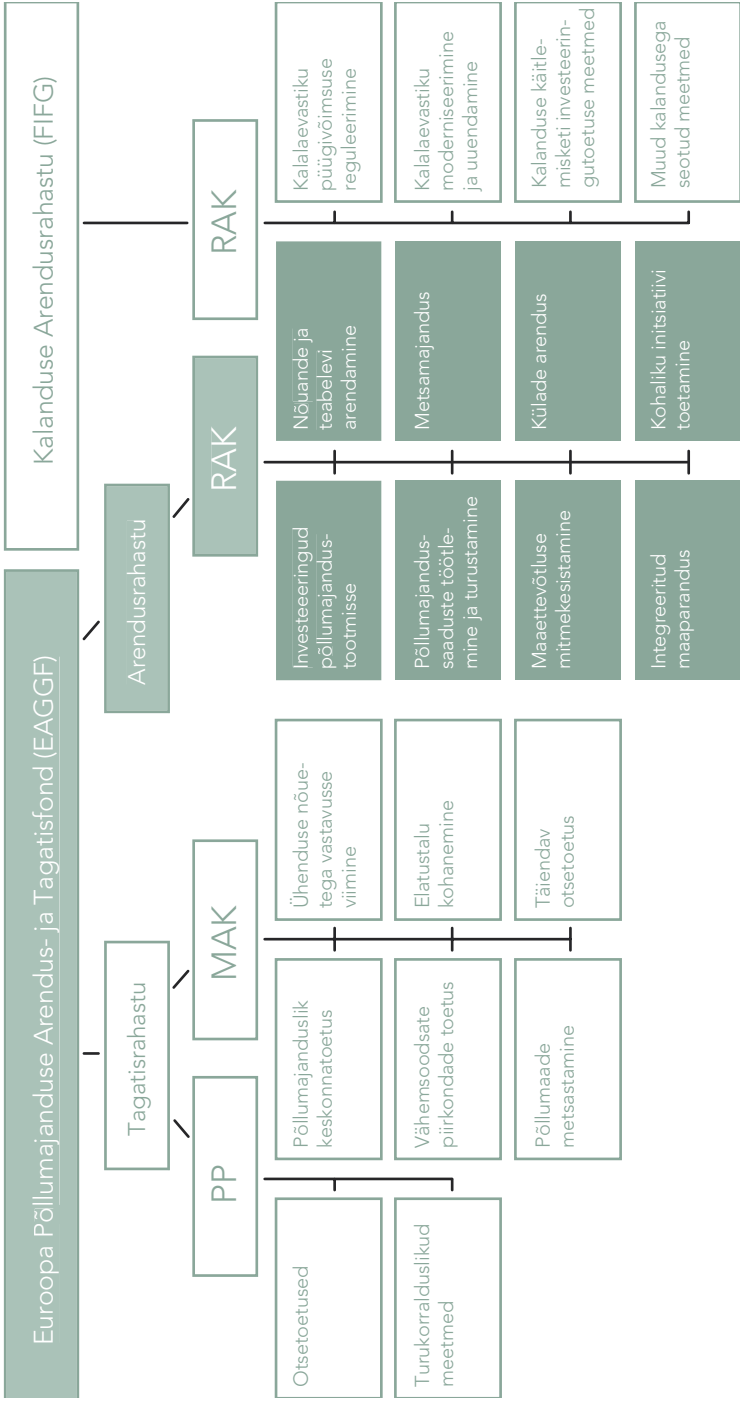
Kalanduse meetmed:

- Meede 3.9. Kalalaevastiku püügivõimsuse reguleerimine
- Meede 3.10. Kalalaevastiku moderniseerimine ja uuendamine
- Meede 3.11. Kalanduse käitlemisketi investeeringutoetuse meetmed
- Meede 3.12. Muud kalandusega seotud meetmed

Maaelu ja põllumajanduse toetused, millest on juttu selles raamatus, on ära toodud värviliste kastidena Joonisel 1. Kalanduse toetustest tuleb pikemalt juttu lähiajal ilmuvas raamatus.

Euroopa Liidu maaelu arengu ja kalanduse toetused Eestis

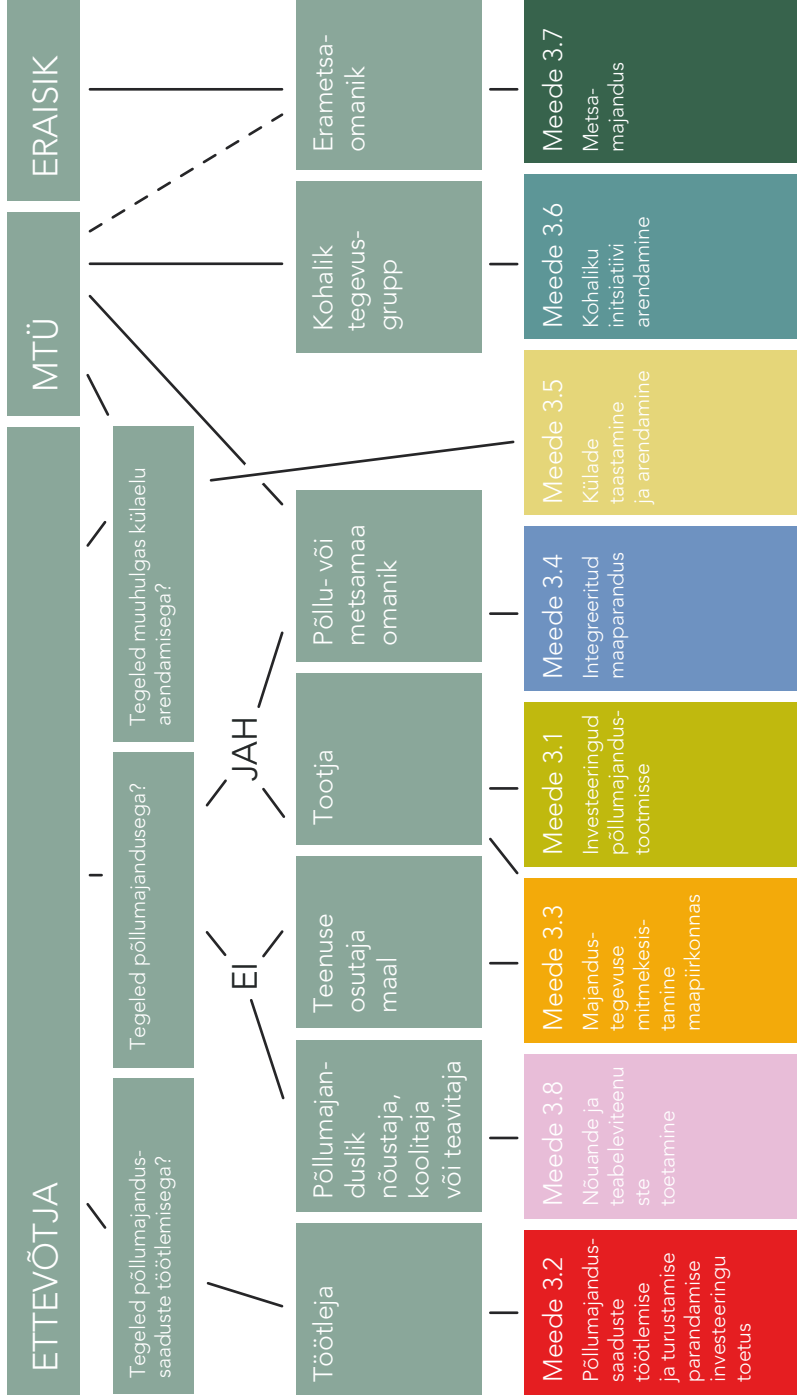
Joonis 1. Euroopa Liidu maaelu ja kalanduse toetused fondide lõikes.



Millist RAKI toetust valida?

Ekki üks osa tingimusi toetuste ja nende saajate kohta ei ole veel lõplikult paigas, püüdsime 2004. aasta juuli lõpus olemasoleva teabe põhjal välja joonistada, milliseid toetusi oleks Sul üldjoontes võimalik saada. Kahtlemata tuleb siinjuures arvesse veel rida muid lisatingimusi, millest on täpsemalt juttu iga meetme all, mille kohta plaanid toetust küsida.

Joonis 2. Riikliku arengukava kolmanda prioriteedi maaelu ja põllumajanduse meetme toetused sihtgruppide lõikes.



Töötlejale

Põllumajandussaaduste töötlemise ja turustamise parandamise investeeringutoetus

Sisu

Eesti põllumajandussaaduste töötlejad on ära teinud juba suure hulga tööd, et oma tegevus hügieeni-, struktuuri-, keskkonna- ja loomakaitse nõuetele vastavaks viia. Euroopas konkurentsiks püsimiseks ei piisa aga üksnes nõuetele vastavusest. Eesti toiduainetööstus vajab tulutoovamaks ja paindlikumaks muutmist, suurenema peab kõrgema lisandväärtusega ja kvaliteetsete toodete osakaal. Toiduainetööstuses on lähiaastatel oodata investeeringute kasvu keskkonnasõbralikku tootmisse, tootearendusse ning efektiivsuse suurendamisse.

- Lihatöötlemisettevõtted vajavad investeeringuid keskkonnanõuete täitmiseks ning toote- ja kvaliteediarendusse.
- Piimatööstuses on suur osa vajalikest investeeringutest küll juba tehtud, ent ebapiisavad on olnud senised investeeringud keskkonnanõuete täitmiseks.
- Teraviljatööstuse investeeringud keskkonnanõuete täitmiseks, uute tehnoloogiate ja toodete juurutamiseks on olnud ebapiisavad.
- Marjade, puu- ja juurvilja tööstuses on suurem osa vajalikest investeeringutest tehtud, lähiaastatel on vaja investeerida tootearendusse, kvaliteedi parandamisse ning uuendustegevusse.

Eestis tegeleb põllumajandussaaduste töötlemisega 270 ettevõtet. 2004. aasta juunikuu seisuga tegutseb Eestis ametlikult:

- 128 väikese ja 14 suure võimsusega lihatöötlemisettevõtet;
- 42 piimatöötlemisettevõtet;
- 28 teravilja töötlemise ettevõtet;
- 58 puu- ja köögivilja ning marju töötlevat ettevõtet.

(Allikad: Veterinaar- ja Toiduamet; Taimetoodangu Inspektsioon)



MEEDE
3.2

Põllumajandussaaduste töötlemise ja turustamise parandamise investeeringu toetus

Toetuse vajalikkuse näitajad

- Toiduainetööstuse toodang annab 3,2% Eesti sisemajanduse koguproduktist.
- Toiduainetööstuse toodangu eksport moodustab 4,7% kogueksportidist.
- 3% Eesti töölkäivatest inimestest teenivad leiba toiduainetööstuses.

Toetuse saajad

Toetused on mõeldud põllumajandussaadusi töötlevatele ja turustavatele firmadele,

- kelle ettevõtte on Veterinaar- ja Toiduameti poolt tunnustatud toidukäitleja või Taimetoodangu Inspeksiooni poolt tunnustatud või registreeritud söödatootja;
- kes töötleb ja kelle valmistoodanguks on tooted, mis on nimetatud Euroopa Ühenduste asutamislepingu lisa 1. Juhul kui taotleja valmistoodangu seas on tooteid, mida ei ole asutamislepingu lisa nimetatud, peab ta põhitoorainena kasutama piima, liha, teravilja, puu- ja köögivilja või marju;
- kelle toetuse taotluse esitamisele vahetult eelnenud majandusaasta realiseerimise netokäibest moodustas põllumajandussaaduste ja -toodete töötlemisest saadud müügitulu üle 50%;
- kellel ei ole riiklikke maksuvõlgnevusi;
- kelle majanduslikku jätkusuutlikkust võib eeldada vähemalt viiel investeringujärgsel majandusaastal;
- kelle kasutatav põhitooraine pärineb Euroopa Liidu liikmes- või kandidaatriigist.

Tegevused, mida toetatakse

Põllumajandussaaduste töötlemise ja turustamise parandamiseks on ette nähtud toetused investeringuteks, mis on vajalikud piima, liha, teravilja, puuvilja, marju või köögivilja töötleva ettevõtte toodangu konkurentsivõime tõstmiseks. Selleks toetame rahaliselt hoonete ehitamist ja rekonstrueerimist ning seadmete ostmist.

Toetatakse:

- Piima, piimasaaduste ja -toodete töötlemine;
- Vasika-, sea-, lamba-, veise-, uluki-, linnu- ja küülikulihasaaduste ning -toodete töötlemine;



MEEDE
3.2

Põllumajandussaaduste töötlemise ja turustamise parandamise investeringu toetus

- Teraviljasaaduste töötlemine (veskid);
- Puu- ja köögivilja ning marjade töötlemine.

Ei toetata:

- Selle meetme alt ei toetata väljastpoolt Euroopa Liitu pärit oleva tooraine töötlemist.
- Samamoodi ei saa toetust jaekaubanduse vallas tehtavad investeeringud ega investeeringud selliste toodete töötlemisvõimsuse suurendamiseks, millel puudub normaalne turuväljund (siia kuuluvad esmajoones tooted, millele rakenduvad ELi ühise põllumajanduspoliitika turukorraldusabinõud, näiteks või ja lõssipulber).
- Toetust ei saa küsida ka selliste seadmete soetamiseks, millega töödeldakse asutamislepingu lisas 1 nimetatavaid tooteid.



Toetuse suurus



Käibemaks kogu investeeringult tuleb tasuda taotlejal endal!



Investeeringutoetus makstakse välja alles pärast seda, kui taotleja on investeeringu eest tasunud ja seda tõendavad dokumendid PRIA-le esitanud!



Liigse riski vältimiseks on mõistlik jätta investeeringud PRIA-lt positiivse otsuse saamise järgsesse aega.

Üks taotleja saab aastas kõige rohkem 7 823 300 krooni toetust.

Omafinantseering on vähemalt 60%. See tähendab, et Eesti riik ja Euroopa Liit maksavad kahepeale kõige rohkem 40% plaanitava investeeringu maksumusest ja vähemalt 60% peab maksma taotleja ise.

Taotluste vastuvõtt

2004. aastaks on taotlemine lõppenud, taotlusvoor kestis 5. juulist kuni 30. juulini.

Järgnevate aastate taotlusi võtab vastu PRIA keskus. Taotluste vastuvõtmise täpne aeg avaldatakse väljaandes Ametlikud Teadaanded, täpsemat infot on alati võimalik küsida PRIAst.

PRIA vaatab taotlused läbi, kontrollib nende vastavust nõuetele, hindab taotlusi, teeb sektorite lõikes paremusjärjestused ja langetab otsuse toetuse andmise või mitteandmise kohta.

Seadusandlus

- Põllumajandusministri 16. aprilli 2004. a määrus nr 39 "Eesti riikliku arengukava Euroopa Liidu struktuurifondide kasutuselevõtuks – ühtne programmdokument aastateks 2004–2006" meetme 3.2 "Põllumajandussaaduste töötlemise ja turustamise parandamise investeeringutoetus" tingimused", mida on muudetud Põllumajandusministri 11. juuni 2004. a määrusega nr 108 "Põllumajandusministri 16. aprilli 2004. a määruse nr 39 "Eesti riikliku arengukava Euroopa Liidu struktuurifondide kasutuselevõtuks – ühtne programmdokument aastateks 2004–2006" meetme 3.2 "Põllumajandussaaduste töötlemise ja turustamise parandamise investeeringutoetus" tingimused" muutmise".



MEEDE
3.2

Põllumajandussaaduste töötlemise ja turustamise parandamise investeeringu toetus

Põllumajanduslik nõustaja, koolitaja või teavitaja

Nõuande- ja teabeleviteenuste toetus

Sisu

Uued suunad tootmises, juhtimises ja turustamises nõuavad konkrentsis püsimiseks vajalike teadmiste ja oskustega inimesi ka põllumajanduse valdkonnas. Põllumajandustootjale vajalike nõuannete pakkumiseks ja info kättesaadavaks muutmiseks on vaja teha täiendavaid kulutusi. Selleks, et teave oleks kättesaadav ja teadjad inimesed oma kogemusi jagaksid, toetame rahaliselt ettevõtjaid, kes pakuvad nõuande- ja teabeleviteenust põllumajanduse valdkonnas.

Toetuse vajalikkuse näitajad

- Paljudel põllumajandustootjatel pole piisavalt sissetulekuid, et tasuda atesteeritud konsulendilt saadud individuaalse nõuandeteenuse eest täies mahus.
- 2003. aastal maksti 748 põllumajandustootjale individuaalnõuande toetust 3 194 228 krooni ulatuses.
- 2003. aastal nõustati põllumajandustootjaid 2532,5 tundi taimekasvatuse, loomakasvatuse, majanduse ja muudes valdkondades. Nõustamine toimus grupinõuande ja infolevi ürituste raames.

Toetuse saajad

Nõuandekeskuse starditoetus

- Juriidilised isikud, kes tegelevad nõuande-, teabelevi- või koolitusteenus osutamisega põllumajanduse valdkonnas.

Riiklike ja maakondlike infopäevade korraldamise toetus

- Juriidilised isikud, kes tegelevad nõuande-, teabelevi- või koolitusteenus osutamisega põllumajanduse valdkonnas.



MEEDE
3.8

Individuaalnõuande osutamise toetus

- Ainult konkreetsetes maakonnas kinnitatud nõuandekeskused, kelle nõuande starditoetuse taotlus on heaks kiidetud. Maakonnas nõuandekeskuseks saamise üheks peamiseks eeltingimuseks on atesteeritud konsulentide olemasolu loomakasvatuse, taimekasvatuse ja finantsmajanduse valdkonnas. Ka peab tulevasel nõuandekeskusel olema olema sobilik bürooruum klientide teenindamiseks.

Tegevused, mida toetatakse

Nõuande- ja teabeleviteenuste pakkumiseks on ette nähtud toetused nõustamisega tegelevatele ettevõtjatele, mis on vajalikud põllumeeste ja maaelanike teadlikkuse tõstmiseks ja info kättesaadavuse parandamiseks.

Nõuandeteenuste pakkumise süsteemi väljaarendamine ja toetamine

Nõuandekeskuse starditoetus

- Uue nõuandekeskuse või olemasoleva organisatsiooni uue, nõuandeteenuseid pakkuva üksuse loomisega seotud kulutused. Siia kuuluvad näiteks kulud nõuandekeskuse kontoriruumide rentimisele ja renoveerimisele; kontorimööbli ja -tehnikate soetamisele; IT-seadmetele ja tarkvarale; konsulentide täiendkoolitusele.

Nõuande- ja teabeleviteenuste pakkumine

Individuaalnõuande toetus

- Pakutav nõuanne võib olla kas erialane või puudutama ELi ühise põllumajanduspoliitika reformi põhimõtetest tulenevate nõuete täitmist. Siia kuuluvad põllumajandustootja nõustamine tema majandustegevuse edendamiseks; nõustamine Eesti Maaelu Arengukava 2004–2006 ehk MAKi alt põllumajandusliku keskkonnatoetuse, elatustalu kohanemise toetuse ja nõuetele vastavaks viimise toetuse taotlemiseks.

Infopäevade ja grupinõuande ürituste korraldamine

- Riiklike infopäevade ja grupinõuande ürituste läbiviimiseks, mis põhinevad riigipoolsel initsiatiivil. Ürituste teemad määrab Põllumajandusministeeriumi komisjon.
- Selliste maakondlike infopäevade ja grupinõuande ürituste läbiviimiseks, kus initsiatiiv tuleb info vajajalt. Infot vajavaks sihtgrupiks võivad siin olla näiteks põllumajandustootja, tootjate liit või erialaliit.



MEEDE
3.8

Trükise väljaandmine

- Trükiste väljaandmiseks saab toetust ainult samateemalise riikliku infopäeva või grupinõuande ürituse raames.

Toetuse suurus



Käibemaks kogu investeeringult tuleb tasuda taotlejal endal!



Investeeringutoetus makstakse välja alles pärast seda, kui taotleja on investeeringu eest tasunud ja seda tõendavad dokumendid PRIA-le esitanud!



Liigse riski vältimiseks on mõistlik jätta investeeringud PRIA-lt positiivse otsuse saamise järgsesse aega.

Nõuandekeskuse starditoetus

Nõuandekeskuse starditoetuseks antakse mitte rohkem kui 62 586 krooni ühekordset stardiabi ühe nõuandekeskuse kohta. Omafinantseeringut ei ole, kulused toetatakse 100% ulatuses.

Nõuande- ja teabeleviteenuste pakkumine

Individaalnõuande toetust antakse kõige rohkem 9000 krooni ühe põllumajandustootja kohta aastas. Individaalnõuande toetuse omafinantseering on vähemalt 25%, ülejäänud kuni 75% nõuandeteenuse käibemaksuta maksumusest tasuvad Eesti riik ja Euroopa Liit.

Individaalnõustamise juures on ainsaks erandiks nõustamine MAKi põllumajandusliku keskkonnatoetuse taotlemiseks. Nõuandeteenuseid, mis maksavad kuni 1000 krooni, toetatakse rahaliselt 100% ulatuses. Üle 1000 krooni maksvaid nõuandeteenuseid toetatakse 75% ulatuses.

Riikliku infopäeva korraldamiseks antakse toetust kuni 15 000 krooni ühe kalendripäeva kohta ning mitte rohkem kui 500 krooni ühe infopäevast osavõtja kohta. Riikliku infopäeva korraldamist toetavad Eesti ja Euroopa Liit rahaliselt 100%.

Maakondliku infopäeva korraldamise toetust saab kõige rohkem 12 000 krooni ühe kalendripäeva kohta ning mitte rohkem kui 400 krooni ühe infopäevast osavõtja kohta. Eesti ja Euroopa Liit toetavad maakondlike infopäevade korraldamist 80% ulatuses. Omafinantseeringu määr on 20%.

Riikliku infopäeva korraldamise raames välja antava trükise maksumus (ilma käibemaksuta) ei tohi ületada 100 000 krooni. Toetuse määr on 100%.



Taotluste vastuvõtt

Taotlusi võtab vastu Põllumajanduse Registre ja Informatsiooni Amet ehk PRIA, mille kohalike büroode aadressid leiad leheküljelt 41.

Individaalnõuande osutamise puhul taotluste hindamist ei toimu, kõik vastavaks tunnistatud taotlused rahuldatakse, kuni raha jätkub.

Taotlusi nõuandekeskuse starditoetuse ning riiklike infopäevade korraldamise toetuse saamiseks hindab Põllumajandusministeeriumi vastav komisjon. Maakondlike infopäevade korraldamise toetuse taotlusi hindavad vastavates maakondades maavanemate poolt moodustatud hindamiskomisjonid.

Seadusandlus

- Meetme rakendusmäärus "Eesti riikliku arengukava Euroopa Liidu struktuurifondide kasutuselevõtuks – ühtne programmdokument aastateks 2004–2006" meetme 3.8 "Nõuande- ja teabeleviteenuste toetamine" tingimused" valmib 2004. aasta sügisel.

MEEDE
3.8

Nõuande- ja teabeleviteenuste toetamine

Väikeettevõtjale ja põllumajandustootjale

Majandustegevuse mitmekesistamine maapiirkonnas

Sisu

Põhjuseid, miks maal on väikesed palgad ja vähe töökohti, teame me kõik. Selleks, et rohkem inimesi saaks maal tööd, ja need, kes tööd teevad, saaksid selle eest ka suuremat tasu, toetame rahaliselt väikeseid maaettevõtteid, et nad saaksid edasi areneda.

Toetuse vajalikkuse näitajad

Aastatel 1992–2001 vähenes tööhõive põllumajanduses 4 korda. Inimesi, kes põllumajandusega tegelevad, on järjest vähem.

Maal on 2,5 korda rohkem tööotsingutest loobunud inimesi kui linnades.

Palju noori ja ettevõtlikke inimesi läheb maalt ära. Neil, kes kodukohta jäävad, on raske endale rakendust leida.

Elanike sissetulekud on maal 19% väiksemad kui linnas.

Toetuse saajad

Toetusi saavad maal uusi töökohti loovad või säilitavad väikeettevõtted, kes kasutavad kohalikku toorainet või arendavad kohalikke teenuseid.

Põllumajandustootjad, kes alustavad mittepõllumajandusliku ettevõtlusega maapiirkonnas.

Ettevõtjad, kes mitmekesistavad või laiendavad oma tegevust.

Tegevused, mida toetatakse

Maapiirkondade majandustegevuse mitmekesistamiseks on ette nähtud toetused investeeringuteks ja arenduseks, mis on vajalikud maaelanike ja -ettevõtete teenindamiseks, toiduainete töötlemiseks ja käsitöö või maaturismi arendamiseks.



MEEDE
3.3

Turismi arendamine

- Maaturismi, puhkuse või vaba aja veetmise teenuste pakkumise alustamine, laiendamine ja kvaliteedi tõstmine.
- Maaturismi arendamine.
- Toitlustamise alustamine, laiendamine ja nüüdisajastamine.

Käsitöönduse edendamine

- Käsitöö, väiketööstuse ning puidu töötlemisega alustamine või arendamine. Toetuse saamiseks peab ettevõtte tootmisprotsessi üheks osaks kindlasti olema käsitöö. Toetuste saamiseks peab ettevõtte tootma väikestes partiides, seetõttu jäävad toetusest ilma masstootmisega tegelevad ettevõtted.




Teenuste osutamine maapiirkondade majandusele ja rahvastikule

- Maaelanike teenindamisega alustamine ja tegevuse laiendamine. Toetuse saamiseks peab ettevõtte pidama näiteks poodi, käigus hoidma parandustöökoda, masinaühistut, teenindussalongi vms.

Põllumajandusvaldkonnale lähedaste tegevuste arendamine

- Teatud töödeldud toiduainete tootmise alustamine ja laiendamine.

Toetuse suurus

-  Käibemaks kogu investeeringult tuleb tasuda taotlejal endal!
-  Investeeringutoetus makstakse välja alles pärast seda, kui taotleja on investeeringu eest tasunud ja seda tõendavad dokumendid PRIA-le esitanud!
-  Liigse riski vältimiseks on mõistlik jätta investeeringud PRIA-lt positiivse otsuse saamise järgsesse aega.

Üks taotleja saab aastas kõige rohkem 1 564 660 krooni toetust. Taotleja omafinantseering peaks olema vähemalt 50%. See tähendab, et vähemalt pool plaanitava projekti maksumusest tuleks rahastada taotlejal endal, Eesti riik ja Euroopa Liit võivad plaanitavat projekti rahaliselt toetada kuni 50% ulatuses.

Taotluste vastuvõtt

Taotluste vastuvõtt PRIA piirkondlikes büroodes kestis 2004. aastal 23.–26. augustini. PRIA vaatab taotlused läbi nende laekumise järjekorras, kontrollib



MEEDE
3.3

Majandustegevuse mitmekesistamine
maapiirkonnas

nende vastavust nõuetele ja langetab otsuse toetuse andmise või mitteandmise kohta.

Seadusandlus

- "Toiduseadus" (RT I 1999, 30, 415; 2004, 34, 236)
- "Turismiseadus" (RT I 2000, 95, 607; 2004, 18, 31)
- "Ehitusseadus" (RT I 2002, 47, 297; 2002, 99, 579; 2003, 25, 153; 2004, 18, 131)
- "Keskkonnamõju hindamise ja keskkonnaauditteerimise seadus" (RT I 2000, 54, 348; 2004, 38, 258)
- Põllumajandusministri 28. juuli 2004. a määrus nr 126 "Eesti riikliku arengukava Euroopa Liidu struktuurifondide kasutuselevõtuks – ühtne programmdokument aastateks 2004–2006" meetme 3.3 "Majandustegevuse mitmekesistamine maapiirkonnas" tingimused



MEEDE
3.3

Majandustegevuse mitmekesistamine
maapiirkonnas



Põllumajandustootjale

Investeeringud põllumajandustootmisse

Sisu

Selleks, et Eesti põllumajanduslik tootmine oleks konkurentsivõimeline ja säiliks tööhõive põllumajanduses ning püsiks meie traditsiooniline kultuurmaastik, toetame investeeringuid põllumajandusse.

Põllumajandustootmise investeeringutoetust, mis eelmistel aastatel tuli SAPARDi programmist, rahastatakse käesolevast aastast RAKi raames Euroopa Põllumajanduse Arendus- ja Tagatisfondi rahadest.

Põllumajanduse investeeringuteks on aastatel 2004–2006 ette nähtud toetust summas 503 miljonit krooni.

2004. aasta toetused

2004. aasta taotlusperiood kestis 26. aprillist kuni 10. maini. Poole kuuga laekus 463 taotlust põllumajandustootmise investeeringutoetuse saamiseks. Laekunud taotlustega sooviti toetusi 361,7 miljoni krooni ulatuses, mis moodustas 72% sellest toetusrahast, mis oli mõeldud jagamiseks kuni 2006. aastani.

Esialgul oli plaanis võtta 2004. aasta jooksul taotlusi vastu kaks korda, ka 12. juulist kuni 8. oktoobrini. Taotlusi laekus aga väga palju juba esimesel perioodil, seetõttu otsustas ministriumite ametnikest ning põllumajandustootjate ja teiste maaelu edendavate organisatsioonide esindajatest koosnev RAKi maaelu, põllumajanduse ja kalanduse valdkonda koordineeriv juhtkomisjon, et 2004. aastal enam taotlusi vastu ei võeta.

Nõudlus põllumajandustootmise investeeringutoetuse järele kujunes üle ootuste suureks. See näitab Eesti põllumeeste valmidust äriedu saavutamise nimel aktiivselt tegutseda. Põllumeeste SAPARDi kogemus, tunduvalt laienenud investeeringuobjektide loetelu ja Eesti liitumine Euroopa Liiduga aitasid kaasa põllumajandustootmise investeeringutoetuse suurele nõudlusele.

Põllumajandusega tegeleda soovivad inimesed on võimelised edukalt toetusi



MEEDE
3.1

taotlema, äriplaan koostama ja vajalikke dokumente hankima.

Esialgse statistika kohaselt on 2004. aastal põllumajandustootmise investeeringutoetuse taotlemiseks esitatud kõige rohkem taimekasvatuse investeeringute projekte (77% taotlustest). Järgnesid projektid, millega taheti toetust loomakasvatuse valdkonna hoonetele ja sisseseadele (7%) ning põllumajandustootmise mitmekesistamiseks (4%).

Esialgne analüüs näitab, et rahalises plaanis küsiti kõige enam toetusi taimekasvatusektorile (68% taotletud rahadest) ja loomakasvatushoonetele (21% taotletud rahadest). Järgnesid põllumajandustootmise mitmekesistamine ja loomade ostmine.

Investeeringuobjektidest olid kõige populaarsemad traktorite ostmine (24% taotletud toetusest), järgnesid teraviljakombainid, rohusöödamasinad, veiselaudad ning piimaruumid.

Laekunud taotlused vaatas Põllumajanduse Registrate ja Informatsiooni Amet ehk PRIA läbi esitamise järjekorras, analüüsides kõiki äriplaanide ja kontrollides taotleja majandustegevust. Juuli lõpuks oli PRIA jõudnud 463-st taotlusest läbi vaadata 350. Neist 317 taotlust ehk 90% said positiivse hinnangu ja neile määrati 246 miljonit krooni toetust. Toetuse taotlemise nõuetele ei vastanud ligi 10% taotlustest. Peamiselt seetõttu, et nõuetele ei vastanud kas taotleja eelmise aasta finantsnäitajad või siis järgmiste aastate näitajad, mis olid välja toodud taotleja äriprojektis.

Investeeringutoetuse taotlused vaatab PRIA üldjuhul läbi 50 tööpäevaga. Arvestades 2004. aasta lühikesel perioodil laekunud väga suurt taotluste hulka oli PRIA-l õigus, taotlejat sellest teavitades, vaadata taotlused läbi 90 tööpäevaga.

Vaatamata sellele, et põllumajandustootjatel oli õigus teha investeeringuid, millele toetust taotleti, kohe järgmisel päeval pärast taotluse esitamist PRIA-le, ostab enamik põllumajandustootjatest masinaid ja seadmeid või ehitab ja rekonstrueerib hooned ikka alles pärast seda, kui on PRIA-lt saanud positiivse vastuse, et nende investeeringutoetuse taotlus on rahuldatud.

23. juulil maksti välja esimene toetus ettevõttele traktori ja külviku soetamiseks.

Toetuse saajad

Toetust saavad põllumajandustootjad,

- kes on ettevõtjana tegutsenud juba taotlemisele eelnenud aastal;
- kes said taotlemisele eelnenud majandusaasta müügitulust vähemalt 50% enda toodetud põllumajandussaaduste müügist või omatoodetud



põllumajandussaaduste töötlemisest saadud põllumajandustoodete müügist;

- kes on majanduslikult jätkusuutlikud või kelle majanduslikku jätkusuutlikkust saab tõestada pärast investeeringute tegemist;
- kellel on piisavad kutseoskused ja pädevus;
- kes täidab keskkonna-, hügieeni- ja veterinaaringimustega ning loomade heaoluga seotud miinimumnõudeid või hakkab neid täitma pärast investeeringu tegemist.

Tegevused, mida toetatakse ¹

Põllumajandustoomise edendamiseks toetatakse tegevusi, mis on vajalikud tootmise vastavusse viimiseks erinevate nõuetega, põllumajandustoodangu kvaliteeti parandamiseks ja põllumajandustootmise konkurentsivõime tõstmiseks.

1. Piimatootmine

- Lüpsimasinate, -seadmete, -aparaatide ostmine ja paigaldamine;
- Piima jahutus- ja säilitamise seadmete ning tsisternide ostmine ja paigaldamine;

2. Loomakasvatushoonete ja -rajatiste ehitamine, rekonstrueerimine ning seadmete ostmine ja paigaldamine

Toetatavad ehitised:

- Veiselautade, lüpsiplatside, piima esmase jahutuse või säilituse ruumide ehitamine ja rekonstrueerimine;
- Sigalate ja söödaköökide ehitamine ning rekonstrueerimine;
- Lambalautade ehitamine ja rekonstrueerimine;
- Söödahoidlate ehitamine ja rekonstrueerimine;
- Põrandasoojendite paigaldamine ja rekonstrueerimine;
- Loomade maha- ja pealelaadimise rajatiste (statsionaarsed sillad, estakaadid, platvormid või passaažid) ehitamine ning rekonstrueerimine;
- Statsionaarsete desinfitseerimisvannide rajamine loomakasvatushoonete ja -rajatiste juurdepääsuteele;
- Sõnnikuhoidlate ehitamine ja rekonstrueerimine.

¹ Tegevuste loetelu, millele konkreetsel aastal toetust antakse, selgub kehtivast toetuse andmise tingimuste määrust.



MEEDE
3.1

**Toetatavad laudaseadmed:**

- Loomade üleskasvatuseadmete (inkubaatorid, kiirgus- ja põrandasoojendid) ostmine ja paigaldamine;
- Sööda ettevalmistusmasinate ja -seadmete ostmine;
- Söödamikserite ja -jaoturite ning jootmiseseadmete ostmine ja paigaldamine;
- Allapanulaoturite, sõnniku ja läga eemaldamise seadmete ostmine ning paigaldamine;
- Karjatamiseadmete ostmine ja paigaldamine;
- Laudasiseste veevarustus- ja kanalisatsiooniseadmete ostmine ning paigaldamine;
- Biopuhastusseadmete ostmine ja paigaldamine;
- Laudasiseste elektri- ja ventilatsiooniseadmete (sh ventilaatorid ning kliima- ja automaatikaseadmed) ostmine ning paigaldamine.

3. Tõuloomade ostmine

- Tõuaretuse eesmärgil tõuraamatusse kantud tõuveiste, -lammaste ja -sigade (aretusloomade) sünnijärgne esmaostmine karja geneetilise kvaliteedi tõstmiseks.

4. Taimekaitse, sõnnikulaotus ja seemnekasvatus**Toetatavad seadmed:**

- Taimekaitsepritside ostmine;
- Seemnepuhastite, -sorteeride, -puhistite ja pakenduseadmete ostmine ning paigaldamine;
- Sõnnikulaoturite ostmine.

5. Taimekasvatus**Toetatavad seadmed:**

- Traktorite ostmine;
- Mullaharimisriistade ja -masinate ostmine;
- Külvi- ja istutusmasinate ostmine;
- Väetusmasinate ja -seadmete ostmine ja paigaldamine;
- Niisutusmasinate ja -seadmete ostmine ning paigaldamine (ka kasvuhoonetesse ning istandustesse);

- Teraviljakombainide ja nende lisaseadmete (põhupurustid, põhukogurid, heedrid) ostmine;
- Rohusöötade koristusmasinate ostmine;
- Kartuli, kõõgi- ja söödajuurviljade koristusmasinate ostmine;
- Linakoristusmasinate ostmine;
- Saagi koristusjärgse töötlemise masinate ja seadmete ostmine ning paigaldamine;
- Hoidla- ja kasvuhooneseadmete ostmine ning paigaldamine;
- Hoidlasiseste elektri- ja ventilatsiooniseadmete (sh ventilaatorid, kliima- ja automaatikaseadmed) ostmine ning paigaldamine;
- Põllumajandussaaduste kuivatite seadmete ostmine ja paigaldamine.

Toetatavad ehitised:

- Metallpunkrite ja -viljatornide ehitamine ning rekonstrueerimine;
- Mineraalväetiste hoidlate ehitamine ja rekonstrueerimine;
- Teravilja ja peenseemnete hoidlate ehitamine ning rekonstrueerimine;
- Kartulihoidlate, kõõgiviljahoidlate ja pakenduskodade, lillede ja istutusmaterjalide hoidlate ehitamine ning rekonstrueerimine;
- Kasvuhoonete ehitamine ja rekonstrueerimine;
- Põllumajandussaaduste kuivatite ehitamine ja rekonstrueerimine.

6. Põllumajandustootmise mitmekesistamine

Toetatavad seadmed ja hooned:

- Istandike hooldamiseks vajalike masinate ja seadmete ostmine;
- Istandike piirdeaedade ja -konstruktsioonide ostmine ning paigaldamine;
- Seenekasvatusobjektide (substraadisegistid, autoklaavid, kliimaseadmed, auruboilerid, kütteseadmed, küttesüsteemid, valgustusseadmed, kompostisegistid, pastöriseerimiskarbid) ostmine, rekonstrueerimine ja paigaldamine;
- Mesilastarude ja mesindusinventari (meevurride lahtikaanetus-, pakendus- ja meetöötlemisseadmed ning meesäilitid) ostmine;
- Puuviljade ja marjade järelpuhastite ning sorteeride ostmine ja paigaldamine;
- Puuviljade ja marjade kuivatite ostmine, paigaldamine, ehitamine ning rekonstrueerimine;



MEEDE
3.1

- Puuviljade, marjade ja seente jahutite ning külmutite ostmine, paigaldamine, ehitamine ja rekonstrueerimine;
- Puuviljade, marjade ja seente hoidlate ehitamine ja rekonstrueerimine;
- Puuviljade ja marjade koristusmasinate ning -seadmete ostmine;
- Energiavõsa hooldamiseks ja lõikamiseks vajalike masinate ning seadmete ostmine.

Toetatav taimne paljundusmaterjal:

- Sertifitseeritud või kontrollitud viljapuu-, marjapõõsa- ja marjaistikute ostmine;
- Ilupuude ja -põõsaste paljundusmaterjali ostmine.

7. Infrastruktuuri investeeringud

Toetatavad investeeringud:

- Veevarustuse- ja kanalisatsioonisüsteemide ostmine, paigaldamine, ehitamine ning rekonstrueerimine (k.a veevarustuse- ja kanalisatsioonivõrguga liitumine);
- Elektrisüsteemide ja sinna juurde kuuluvate seadmete ostmine, paigaldamine, ehitamine ning rekonstrueerimine (k.a elektrivõrguga liitumine);
- Põllumajanduslikele tootmishoonetele juurdepääsuks erateede ja teerajatiste (sh sillad ja truubid) ehitamine ning rekonstrueerimine;
- Reovete puhastussüsteemide ehitamine ja rekonstrueerimine.

Ei toetata:

- Autode ja haagiste ostmist piimatootmiseks.

Toetuse suurus



Käibemaks kogu investeeringult tuleb tasuda taotlejal endal!



Investeeringutoetus makstakse välja alles pärast seda, kui taotleja on investeeringu eest tasunud ja seda tõendavad dokumendid PRIA-le esitanud!



Liigse riski vältimiseks on mõistlik jätta investeeringud PRIA-lt positiivse otsuse saamise järgsesse aega.

Piimatootmise, loomalautade, loomade ostmise ja infrastruktuuri investeeringuteks saab üks taotleja maksimaalselt 4 693 980 krooni aastas, kuid kokku mitte rohkem kui 9 387 960 krooni aastatel 2004–2006.



MEEDE
3.1

Investeeringud põllumajandustootmisse

Taimekaitse, sõnnikulaotuse ja seemnekasvatuse investeeringuteks saab üks taotleja maksimaalselt 1 564 660 krooni aastas, kuid kokku mitte üle 3 911 650 krooni aastatel 2004–2006.

Taimekasvatuse investeeringuteks saab üks taotleja maksimaalselt 2 346 990 krooni aastas, kuid kokku mitte üle 5 476 310 krooni aastatel 2004–2006.

Põllumajandustootmise mitmekesistamise investeeringuteks saab üks taotleja maksimaalselt 782 330 krooni aastas, kuid kokku mitte üle 1 564 660 krooni aastatel 2004–2006.

Põllumajandustootmise investeeringutoetuse omafinantseeringu määr on vähemalt 50% investeeringu maksumusest. 101 ebasoodsamaks piirkonnaks nimetatud valla põllumajandustootja omafinantseeringu määr on vähemalt 40%. Noore ettevõtja investeeringu omafinantseeringu määr on vähemalt 45% ja ebasoodsatel aladel vähemalt 35%.

Taimekasvatuse investeeringute omafinantseeringu määr on vähemalt 60%, ebasoodsatel aladel vähemalt 50%. Kui taimekasvatuse investeeringuid teeb noor ettevõtja, siis tema omafinantseeringu määr on vähemalt 55%. Ebasoodsas piirkonnas asuva noore ettevõtja omafinantseeringu määr on vähemalt 45%.

Kui ettevõtte asub ebasoodsamas piirkonnas ja soovitakse saada kõrgendatud määraga toetust, siis peab toetust taotleva ettevõtte kasutuses olevast põllumajandusmaast rohkem kui 50% asuma ebasoodsamatel aladel, kusjuures arvesse võetakse ainult need taotleja kasutuses olevad põllumassiivid, mis jäävad tervikuna ebasoodsamasse piirkonda.

Taotluste vastuvõtt

Kas ja mis tingimustel 2005. aastal põllumajandustootmise investeeringutoetusi makstakse, selgub 2005. aasta alguseks. Enne taotluste vastuvõtmise jätkamist analüüsitakse põhjalikult, milline põllumajandustootmise valdkond vajab lähitulevikus kõige rohkem toetust ja millised investeeringud on lähiajal sektori jätkusuutlikkust silmas pidades kõige olulisemad. Sealjuures arvestatakse, milliseid konkreetseid investeeringuobjekte ja millisel määral on veel olemasoleva toetusrahaga kõige otstarbekam toetada.

Seadusandlus

- Põllumajandusministri 14. aprilli 2004. aasta määrus nr 36 "Eesti riikliku arengukava Euroopa Liidu struktuurifondide kasutuselevõtuks – ühtne programmdokument aastateks 2004–2006" meetme 3.1 "Investeeringud põllumajandustootmisse" tingimused"



MEEDE
3.1

Investeeringud põllumajandustootmisse

Ettevõtjale ja MTÜ-le

Integreeritud maaparandus

Sisu

Viimasest hoogsast maaparandusest Eestis on möödas rohkem kui 40 aastat, mistõttu endised süsteemid, mille elueaks loetakse 25–30 aastat, enam korras ei püsi. Kui maaparandussüsteemid hooldamata jätta, siis 10 aasta pärast kaoks hästikuivendatud põllumaa ja 20–30 aasta pärast ei saaks praegu kuivendatud maad enam põllumaana kasutada.

Maaparandust on seni takistanud maaomanike madal investeerimisvõime. Kui maaparandussüsteem paikneb laiali mitme omaniku maal, on maaomanikel olnud seda raskem maaparandustööde vajalikkuses üksmeelt leida. On ju teada, et maaparandusse investeerimine ei anna olulist rahalist tulu. Sama lugu on teedeehitusega, aga põllutöömasinaga tuleb põllule siiski kuidagi pääseda.

Selleks, et mets kasvaks, põllumaad saaks sihipäraselt kasutada, liigne vesi põllule liiga ei teeks, teed põllumaani oleksid läbitavad ning järved, lodud, veehoidlad ja kraavid kinni ei kasvaks, toetame terviklikku maaparandust.

Toetuse vajalikkuse näitajad

- Eesti 1,12 miljonist hektarist haritavast maast on kuivendatud natuke üle poole (640 000 ha ehk 57%).
- Arvestades, et maaparandussüsteemide maksimaalne eluiga on 25–30 aastat ja et 70% tänaseni kasutuses olevatest maaparandussüsteemidest on rajatud enne 1970. aastat, näeme, et täieliku lagunemise vältimiseks vajavad kohest remontimist maaparandussüsteemid kuni 450 000 hektaril.
- Kuivõrd põllumajandustootmine on langenud ja kuivendamiseks napib investeringuid, siis väheneb hea ja rahuldava kuivendusseisundiga maa osakaal iga aastaga 3–4%.
- Endistel talumaadel kasvavast metsast, mida on kokku ligikaudu 1,2 miljonit hektarit, kannatab liigniiskuse all ligikaudu 500 000 ha.



- Olemasolevad maaparandussüsteemid on valdavalt 100–300 ha suurused ja paiknevad üldjuhul mitme maaomaniku maal.
- Suur osa põllumajandusteedest on endised taluteed, mida on küll laiendatud, kuid mille kandevõime pole piisav tänapäevaste põllumajandusmasinate läbimiseks.

Toetuse saajad

Toetusi saavad maaomanikena tegutsevad ettevõtjad ja nende poolt moodustatud seltsingud ning mittetulundusühingud.

- Ettevõtjad (FIE, OÜ, AS), kellel on põllu- ja metsamaad.
- Maaomanike ettevõtjate seltsingud.
- Maaomanike mittetulundusühingud.

Tegevused, mida toetatakse

Integreeritud maaparanduseks on ette nähtud toetused investeeringuteks maaparandusse ja põllumajanduslikku infrastruktuuri, mis on vajalikud maa- ja erametsaomanikele maaparanduseks ja vajalike teede ehitamiseks või korda tegemiseks.

Maaparandus

- Põllu- ja erametsamaade maaparandussüsteemide ehitamine, rekonstrueerimine ja uuendamine. Need ehitised võivad olla mõeldud näiteks kuivendamiseks, niisutamiseks või veerežiimi kahepoolseks reguleerimiseks.
- Maaparandussüsteemi teenindusteede ehitamine, rekonstrueerimine ja uuendamine.

Põllumajanduse arenguga seotud infrastruktuuri arendamine ja parandamine

- Põllumajandusmaadele juurdepääsuteede ehitamine ja rekonstrueerimine.

Toetuse suurus

 Investeeringutoetus makstakse välja alles pärast seda, kui taotleja on investeeringu eest tasunud ja seda tõendavad dokumendid PRIA-le esitanud!

 Liigse riski vältimiseks on mõistlik jätta investeeringud PRIA-lt positiivse otsuse saamise järgsesse aega.



Maaparandussüsteemi ehituse investeeringutoetust saab üks taotleja kõige rohkem 3 911 650 krooni aastas. Maaparandussüsteemi rekonstrueerimise ja uuendamise investeeringuteotust saab üks taotleja kõige rohkem 5 476 310 krooni aastas. Juurdepääsuteede investeeringutoetust saab üks taotleja kõige rohkem 1 564 660 krooni aastas. Ettevõtja ja seltsingu omafinantseeringu määra on 25% ning mittetulundusühingul 10%.

Taotluste vastuvõtt

Enne toetuse taotlemist tuleb lasta projekteerijal kindlaks määrata tööde eesmärk ja vajalikud tegevused. Seejärel tuleb valmis kirjutada planeeritavate tööde projekt, mis saab toetuse küsimise aluseks.

Toetuse taotlemise toimingute üksikasjalik loetelu töötatakse välja pärast vastava määruse kehtestamist. Teave õppepäevade korraldamise, abimaterjalide ja trükiste ilmumise kohta pannakse välja nii Põllumajandusministeeriumi kui ka Põllumajanduse Registrite ja Informatsiooni Ameti ehk PRIA kodulehele.

Taotlusi võtab vastu PRIA, mille kohalike büroode aadressid leiad leheküljelt 41. PRIA vaatab taotlused läbi nende laekumise järjekorras, kontrollib nende vastavust nõuetele ja langetab otsuse toetuse andmise või mitteandmise kohta.

Seadusandlus

- "Maaparandusseadus" (RT I 2003, 15, 84; 2004, 32, 227)
- Põllumajandusministri määrus Eesti riikliku arengukava meetme 3.4 "Integreeritud maaparandus" kasutuselevõtu tingimuste kehtestamise kohta on ettevalmistamisel.



Ettevõtjale & MTÜ-le

Külade taastamine ja arendamine

Sisu

Sovhooside ja kolhooside kadumisel oli tähtis ennekõike iseendaga hakkama saada. Eesti külaelu jäi soiku. Selleks, et külaelule taas jalad alla saada, ei piisa üksnes majanduse elavdamisest. Vaja on luua võimalusi, kus koos käia. On vaja huvialaringe, kus oma hobidega tegeleda. Noortele on vaja pakkuda võimalusi nii enda arendamiseks ja eneseteostuseks kui ka aktiivseks suhtlemiseks, et neil tuleks tahtmine pärast linnas koolis käimist maale tagasi tulla. Tarvis on avalikke Internetipunkte, et ajast mitte maha ja elust kõrvale jääda. Samas tuleb hoida ka oma kodukoha traditsioone ja kultuuri ning meelde tuletada ajalugu.

Kõige selle jaoks, et külaelu edendada, toetame rahaliselt mittetulundusühingute ja ettevõtete poolt teostatavaid investeeringuid.

Toetuse vajalikkuse näitajad

- Maamajanduse ümberkujunemise siirdeperioodil halvenesid maapiirkondade elatusvõimalused ja elutingimused.
- Sissetulek maal on 19% väiksem kui linnas.
- Maal on 2,5 korda rohkem tööotsingutest loobunud inimesi kui linnades.
- Tööhõive langus on paljudes piirkondades kaasa toonud sotsiaalse tõrjutuse: soovimatuse või võimaluste puudumise külaelus kaasa lüüa.
- Töötamist ja suhtlust võimaldav Internet ei ole kõikjal maal veel lihtsalt kättesaadav.
- Noored ja aktiivsed inimesed lahkuvad maapiirkonnast, eelistades töö- ja elamispaigana linna.
- Uute elanike asumist küladesse takistab ebasoodne ümbrus, näiteks lagunenuid majad.
- Külaelanike vabatahtlikuks koostööks napib raha, eriti äärealadel ja väikestes külades.



MEEDE
3.5

Toetuse saajad

- Ettevõtted.
- Mittetulundusühingud.

Tegevused, mida toetatakse

Külaelu edendamiseks on ette nähtud toetused, mis on vajalikud külaelanikele mõeldud ehitiste rajamiseks, Interneti kättesaadavuse tõstmiseks, traditsioonide alalhoidmiseks ja muuks külaarenguks.

- Avatud kasutamiseks mõeldud rajatiste ehitamine, rekonstrueerimine ja sisustamine. Ehitis peab olema seotud külaelanike ühise tegevuse ja külakultuuri arendamisega ning alal hoidma looduslikke ja ajaloolisi väärtusi;
- Avatud Interneti-ühendusega infopunktide ehitamine, rekonstrueerimine ja sisustamine;
- Küla arengukavade koostamine ja elluviimine;
- Külakultuuri ja traditsioonide arendamine ning säilitamine.

Toetuse suurus

Investeeringutoetus makstakse välja alles pärast seda, kui taotleja on investeeringu eest tasunud ja seda tõendavad dokumendid PRIA-le esitanud!



Liigse riski vältimiseks on mõistlik jätta investeeringud PRIA-lt positiivse otsuse saamise järgsesse aega.

Ühele taotlejale antakse toetust kõige rohkem 2 346 990 krooni, aga mitte rohkem kui 938 796 krooni aastas.

Mittetulundusühingu omafinantseering peaks olema vähemalt 10%. See tähendab, et vähemalt 10% plaanitava projekti maksumusest tuleks MTÜ-l endal rahastada, Eesti riik ja Euroopa Liit võivad plaanitavat projekti rahaliselt toetada kuni 90% ulatuses.

Suurettevõtja omafinantseeringu määr on vähemalt 50% projekti maksumusest. Erandiks on Harjumaa suurettevõtjad, kelle omafinantseeringu määraks on 60%.

Väike- ja keskmise suurusega ettevõtja omafinantseeringu määr on 35%. See tähendab, et Eesti riik ja EL võivad enda katta võtta kuni 65% plaanitava projekti maksumusest ja vähemalt 35% vajaminevast rahast tuleks ettevõttel endal leida. Erandiks on Harjumaa väike- või keskmise suurusega ettevõtjad, kelle omafinantseeringu määraks on 45%.



See, kuidas ja mille alusel toetuse omafinantseering arvutatakse, pannakse paika meetme tingimuste määruises, mis avaldatakse Ametlikes Teadaannetes.

Taotluste vastuvõtt

Taotlusi võtab 2004. aasta sügisesse² jääva taotlusvooru ajal vastu Põllumajanduse Registrite ja Informatsiooni Amet ehk PRIA, mille kohalike büroode aadressid leiad leheküljelt 41.

PRIA vaatab taotlused läbi nende laekumise järjekorras ja kontrollib nende vastavust nõuetele. Iga maakonna projektide sisu hindab maavanema moodustatud valikukomisjon. Lõpliku otsuse toetuse andmise või mitteandmise kohta langetab PRIA peadirektor.

Seadusandlus

- Põllumajandusministri Eesti riikliku arengukava meetme 3.5 "Külade taastamine ja arendamine" määruis on ettevalmistamisel.

² Taotluste vastuvõtmise täpne aeg avaldatakse väljaandes Ametlikud Teadaanded, täpsemat infot on alati võimalik küsida PRIA -st.



MEEDE
3.5



Külade taastamine ja arendamine

Kohalikule tegevusgrupile³ & MTÜ-le Kohaliku initsiatiivi arendamine

Sisu

Maa- ja külaelu arengus on mitmeid valdkondi, mille edendamise toetamiseks ei piisa nn traditsioonilistest meetmetest. Meede 3.6, mida nimetatakse ka LEADER-tüüpi meetmeks, on mõeldud maapiirkondade arenemisele suunatud programmide rakendamiseks, kus algatused probleemide lahendamiseks tulevad kohtadelt ja on kooskõlas selle piirkonna üldise arengustrateegiaga.

Euroopa Liidu initsiatiivprogrammi LEADER toetusi on kasutatud enamikes Euroopa Liidu riikides juba mitmeid aastaid. Selle kaudu on algatatud ja läbi viidud mitmeid projekte, kuhu on kaasatud ühiste huvidega piirkonnad omal maal ja ka teiste riikide sarnased huvigrupid. LEADER programmi elluviimise tulemusena tekivad vastastikku kasutoovad koostöövõrgustikud.

Eestis rakendub RAKi raames mitte LEADER programm, vaid sarnaseid tegevusi ettevalmistav meede. LEADER-meetme kaudu saab pöörata tähelepanu erinevatele rühmadele, nende väärtustele ja arenguvajadustele. Sellised arendustegevused võivad hõlmata näiteks naisevõtlust, erinevaid mahepõllumajanduse liike, kohalikule ajaloole ja kultuurile keskendunud turismi vms.

Eestis on LEADER-meetme rakendamine alles ettevalmistamisel. Esimeste pilootprojektide käivitamine jääb perioodi 2005–2006. Kohaliku algatuse laiaulatuslikum toetamine jääb järgmisse perioodi – aastatesse 2007–2013.

Ettevalmistavas etapis on kavas välja valida piirkonnad, kus hakatakse toetama kohalike tegevusgruppide moodustamist ja strateegiate väljatöötamist (oskuste omandamine), ning teised piirkonnad, kus hakatakse toetama juba olemasolevate strateegiate raames pilootprojekte (integreeritud maapiirkonna arengustrateegia).

³ Nõuded selle meetme rakendamiseks vajalike "kohalike tegevusgruppide" loomiseks on välja töötamisel.



MEEDE
3.6

Pilootprojektide valik ja toetamine toimub kohalike tegevusgruppide kaudu, kellel on juba piisav kogemus sarnaste tegevuste rakendamisel. Tegevusgruppid, kuhu kuuluvad piirkonna olulised partnerid, koostavad oma strateegilise arenguplaani, mis peab olema kooskõlas toetatavate tegevustega. Tegevusgruppide koordineerimiseks luuakse keskne koordineeriv institutsioon. Tegevusgruppide mudelid, koordineeriva organisatsiooni ja arenguplaanide tingimused ning struktuur on Põllumajandusministeeriumis väljatöötamisel.

Esimeste piloot-tegevusgruppide kaudu saadud kogemustele tuginedes on järgmisel programpperioodil, aastatel 2007–2013, võimalik LEADER-põhimõttel põhinevate tegevuste rakendamine kogu riigis täies ulatuses.

Toetuse saajad

- Maapiirkonnas tegutsevad mittetulundusühingud (MTÜd).
- Kohaliku initsiatiivi arendamise tegevuste koordineerimise eest vastutavad tegevusgruppid, kes valitakse välja konkursi korras.

Tegevused, mida toetatakse

Kohaliku initsiatiivi edendamiseks toetame rahaliselt tegevusi, mis on vajalikud oskuste omandamiseks ning integreeritud maapiirkonna arengustrateegiate loomiseks ja rakendamiseks.

Toetatavad tegevused jaotuvad kahte suuremasse rühma:

Tegevus 1: Oskuste omandamine

- Tehniline tugi kohalike tegevusgruppide moodustamisel;
- Kohalike arengustrateegiate väljatöötamiseks vajalikud uuringud ja analüüsid;
- Koolitus- ja teavitustööga seotud kulud;
- Maaelu arendamine piirkondliku ja rahvusvahelise koostöö kaudu.

Tegevus 2: Integreeritud maapiirkonna arengustrateegia

- Väljatöötatud arengustrateegiate elluviimine läbi konkreetsete projektide.

Toetuse suurus



Toetus makstakse välja alles pärast seda, kui taotleja on tegevuste eest tasunud ja esitanud seda tõendavad dokumendid!



Liiigse riski vältimiseks on mõistlik jätta tegevused positiivse otsuse saamise järgsesse aega.



MEEDE
3.6

Kohalike tegevusgruppide moodustamist toetavad Eesti riik ja Euroopa Liit rahaliselt 100% ulatuses. Üksikute projektide toetuse suurus sätestatakse eraldi, kusjuures infrastruktuuri investeeingu maksimaalne määr on 156 466 krooni (10 000 eurot).

Tegevuste 1 ja 2 vaheline toetussumma jaotub järgnevalt: tegevus 1 (70%) ja tegevus 2 (30%).

Valituks osutunud kohalik tegevusgrupp võib 15% toetuseks saadud rahast kasutada administratiivkulude katmiseks.

Taotluste vastuvõtt

Põllumajanduse Registrite ja Informatsiooni Amet ehk PRIA kuulutab välja avalikud konkursid koordineeriva institutsiooni ja kohaliku piloot-tegevusgrupi valimiseks.

Taotlusi võtab taotlusperioodil vastu PRIA, mille aadressi leiad leheküljelt 41. PRIA vaatab taotlused läbi ja kontrollib nende vastavust nõuetele.

Üksikprojekti taotlusi piirkonnas võtab vastu kohalik tegevusgrupp, kes kontrollib taotluse vastavust nende arengustrateegiale ning hindab taotluse nõuetele vastavust. Kohalik tegevusgrupp edastab väljavalitud taotlused PRIA-le lõpliku otsuse tegemiseks.

Seadusandlus

- Põllumajandusministri vastav määrus on ettevalmistamisel.



Erametsaomanikule Metsamajandus

Sisu

Tänaseks on peaaegu pool Eesti metsast eraomanike käes. Üks osa tänaseid metsaomanikke on tekkinud maareformi käigus, kui saadi tagasi esivanematele kuulunud metsamaa. Teine osa metsaomanikke on tekkinud riigimetsa erastamise järel.

Ühele eraomanikule kuulub tavaliselt parasjagu nii vähe metsa, et üksi ei jaksaks metsa tulusalt majandada. Kui metsaomanikud ühineksid, läheks metsade majandamine tihtipeale palju lihtsamaks ja tulutoovamaks.

Tänaseni on erametsaomanikud olnud rohkem huvitatud metsast ja puidust saadavast tulust ehk siis raieküpsete lankide mahavõtmisest. Pikema tuluperspektiiviga metsauuendust ja noorendike hooldust takistab vähepaindlik maksusüsteem. Unarusse jäetud raielankidele kasvab peale tihti lehtpuuvõsa. Ja nii võib tänane metsaomanik võtta tulevastelt põlvkondadelt nende õiguse metsast saadavatele hüvedele.

Ka metsa- ja puidutööstused on nõutud – kvaliteetse toodangu jaoks napib okaspuupuitu. Samas ei kasutata ära raieküpse lehtpuu potentsiaali. Annaks ju saart ja kaske edukalt kasutada mööblitootmises ning vähemväärtuslikku puitu alternatiivse energia tootmisel.

Selleks, et metsad oleksid säästvalt ja efektiivselt majandatud ning samal ajal ka hoitud, toetame rahaliselt erametsaomanikke, et nad saaksid oma metsade majandamist arendada.

Toetuse vajalikkuse näitajad

- Metsaga on kaetud 2,21 miljonit hektarit ehk 50,5% Eesti maismaast.
- Eestis ühe elaniku kohta 1,63 ha metsa.
- 94% ehk 2,07 miljonit hektarit metsamaad saab rakendada puidutootmiseks.





- Umbes 36% metsamaast ehk ligikaudu 795 000 ha on juba eraomandis ning lähiaastatel suureneb erametsa osakaal veelgi.
- Maa tagastamise ja erastamise käigus on metsamaaomanikuks saanud ca 70 000 inimest, kelledest enamikul puuduvad kogemused ja oskused metsade majandamisel.
- Eraomanduses metsamaa keskmiseks suuruseks on 10 ha.
- Kuivõrd paljude üksikomanike metsavaldused on väikesed, ei peeta sageli majanduslikult mõttekaks uue tehnika hankimist üksnes oma tarbeks, ühistegevus metsanduses on aga ebapiisavalt arenenud.
- Erametsades on suur majanduslikult väheväärtuslike lehtpuupuistute osakaal (20% metsamaast), sest enamasti ei olda metsauuendust okaspuudega tehtud ja uuendusraie järgselt uuenevad sellised alad Eestis looduslikult valdavalt lehtpuuga.
- Suur osa tehnikast nii metsamajanduses kui ka väikestes puidutöötlemise ettevõtetes on moraalselt ja füüsiliselt vananenud.

Toetuse saajad

- Erametsaomanikud, kes ei ole juriidilised isikud.
- Erametsaomanike tulundus- ja mittetulundusühingud. Toetust saavad ühistu füüsilistest isikutest liikmed.

Tegevused, mida toetatakse

Metsamajanduse edendamiseks on ette nähtud toetused, mis on vajalikud metsade liigilise koosseisu taastamiseks ja hooldamiseks, metsatehnika soetamiseks, metsaomanike ühenduste tekkimiseks, puidu kasutamisevõimaluste avardamiseks ja turunduse tõhustamiseks.

- Nende metsade tootmispotentsiaali taastamine, mida on kahjustanud loodusõnnetused või tulekahjud. Siia kuuluvad ka toetused maapinna ettevalmistuseks, metsa looduslikule uuenemisele kaasa aitamiseks ning taimede soetamiseks.
- Metsade tootmispotentsiaali taastamine ja noorendike hooldamine, et parandada metsade liigilist koosseisu või ökoloogilisi väärtusi ning kasvama jäävate puude väärtuse suurendamiseks.
- Metsamajandustehnika ja esmase puidutöötlemistehnika ning taimekaitsevahendite soetamine.
- Metsaomanike ühenduste asutamine. Toetatakse ühenduse loomisega

tekkivaid kulusid ning haldus- ja majanduskulusid aastatel 2005–2006.

- Arendusprojektid, mis loovad uusi võimalusi puidu ja puittoodete kasutamiseks, turustamiseks ja maine parandamiseks, ning arendusprojektides toodud vajalikud investeeringud puidu ja puittoodete töötlemise parandamiseks ja tõhustamiseks.

Ei toetata:

- Erametsaomaniku poolt eelnevalt lagedaks raiutud lankide taasmetsastamist.
- Taimekaitseks mõeldud kemikaalide soetamist.

Toetuse suurus



Lüüge riski vältimiseks on mõistlik jätta investeeringud PRIA-lt positiivse otsuse saamise järgsesse aega.

Loodusõnnetuste ja tulekahjude poolt kahjustatud metsade tootmispotentsiaali taastamise toetuse omafinantseeringu määr on vähemalt 10%.

Metsade tootmispotentsiaali taastamise ja noorendike hoolduse toetuse omafinantseeringu määr on vähemalt 20%. Ühele isikule aastateks 2005–2006 antava toetuse puhul võib metsauuenduspindala olla kõige rohkem 15 ha ja hooldusraiete pindala 30 ha, kokku 45 ha.

Omafinantseeringu määr metsamajandus- ja puidutöötlemistehnika soetamiseks ja renoveerimiseks on vähemalt 50%. Ühele taotlejale antakse tehnika soetamise toetust kõige rohkem 200 000 krooni seadme või projekti kohta.

Taimekaitsevahendite soetamise omafinantseeringu määr on vähemalt 50%. Taimekaitsevahendite soetamiseks antakse ühe taotleja kohta aastatel 2005–2006 toetust kuni 10 000 krooni.

Metsaomanike ühenduse starditoetuse omafinantseeringu määr on vähemalt 25%, mille maksimaalmääraks aastatel 2005–2006 on kõige rohkem 100 000 krooni.

Omafinantseeringu määr arendusprojektide puhul on vähemalt 50%. Ühe projekti kogu maksumus aastatel 2005–2006 ei tohi ületada 1 500 000 krooni.

Taotluste vastuvõtt

Taotlusi võtab alates 2005. aasta kevadest⁴ vastu Põllumajanduse Registrite ja Informatsiooni Amet ehk PRIA, mille kohalike büroode aadressid leiad leheküljelt 41. Taotlused vaatab PRIA läbi nende laekumise järjekorras ja kontrollib nende



vastavust nõuetele. Metsanduskomisjon hindab taotlusi (v.a tehnika soetamine) ja esitab PRIA-le taotluste paremusjärjestuse. Lõpliku otsuse toetuse andmise või mitteandmise kohta langetab PRIA.

Seadusandlus

- Meetme rakendusmäärus “Eesti riikliku arengukava Euroopa Liidu struktuurifondide kasutuselevõtuks – ühtne programmdokument aastateks 2004–2006” meetme 3.7 “Metsamajandus” tingimused” on ettevalmistamisel.

⁴ Taotluste vastuvõtmise täpne aeg avaldatakse väljaandes Ametlikud Teadaanded, täpsemat infot on alati võimalik küsida PRIA -st.

MEEDE
3.7

Metsamajandus



Toetuse saamise käik

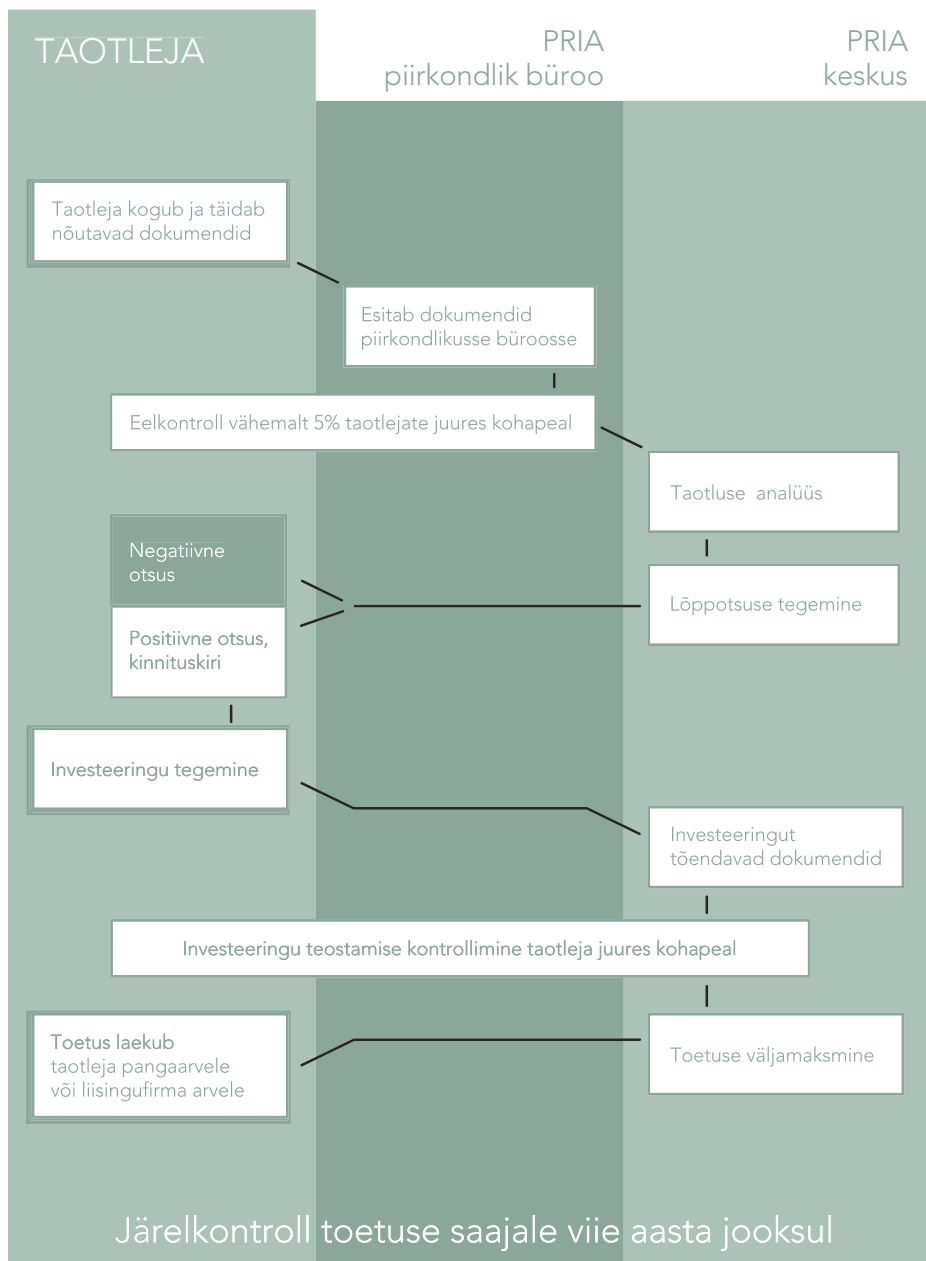
Toetuse taotlemine on mitmeti sarnane pangast laenu võtmisega. Ka pangast laenu võtmisel küsitakse tagatist, lastakse täita pabereid, tõestamaks, et Sa oled usaldusväärne ja mõistlikult majandav. Ainult et kui pangast saadud raha pead Sa ühel päeval kõik tagasi maksma, siis toetuse näol on tegemist mittetagastatava laenuga. Sinu poolt vaadatuna on see parem kui pangatehing. Riigi poolt vaadatuna ei ole see aga kingitus – see on maksuraha ja me kontrollime, et see läheks õigesse kohta.

Taotlejal tuleb üldjuhul läbi käia toetuse saamise tee, nagu seda on kujutatud Joonisel 3. Taotlemise protsessis tuleb koostada või muretseda vajalikud dokumendid, esitada need PRIA-le ja jääda ootama otsust, arvestades võimalusega, et üht või teist asja võidakse taotleja juurde kontrollima tulla. Kui saabub negatiivne otsus, tuleks mõelda, kas Sa oled valmis seda investeeringut tegema täiesti oma jõududega. Igaks juhuks tasuks uurida, kas oma ideede teostamiseks puudujäävat raha saaks küsida mõne teise meetme või koguni mõne teise programmi raames. Selles raamatus toodud toetused on ainult osa riikliku arengukava toetustest. Lisaks riiklikule arengukavale on ju veel pindalatoetus, maaelu arengukava (MAK), turukorraldus- ja riiklikud toetused.

PRIA-lt toetuse kohta positiivse vastuse saamise järel võid oma plaane teostama hakata. Midagi ostes pead esialgu ise maksma. Investeeringu tegemist tõestavad arved ja nende arvete tasumist tõestavad dokumendid pead esitama PRIA-le. Enne toetuse saamist külastavad Sind ametnikud, kes kontrollivad, kas Sa oled investeeringu ka päriselt teinud. Kui kõik on korras, kannab PRIA taotleja pangaarvele üle investeeringutoetuse ettenähtud summas.

Toetuse kasutamise kontrollimine jätkub ka toetuse saamisele järgnevatel aastatel.

Joonis 3. Toetuse saamise käik



Kontaktid

Põllumajandusministeerium

Lai tn 39/41, Tallinn 15056,
Tel 625 6188, Faks 625 6200 pm@agri.ee www.agri.ee

Põllumajanduse Registre ja Informatsiooni Amet (PRIA)

PRIA peakontor, Narva mnt 3, Tartu 51009
Tel 7371 200, Faks 7371 201 pm@agri.ee www.agri.ee
Keskus ja bürood avatud: E–R, 08.00–16.30

Harju büroo

Tuleviku 3, Laagri, Saue vald 76401, Tel 679 7943, Faks 679 7942

Hiiu büroo

Mäe 2, Käina 92101, Tel 462 2816, Faks 462 2817

Ida-Virumaa büroo

Kooli 3, Jõhvi 41533, Tel 332 5710, Faks 332 5710

Jõgeva büroo

Ravila 10, Jõgeva 48306, Tel 776 2813, Faks 776 2813

Järva büroo

Tallinna 8a, Türi 72211, Tel 385 7432, Faks 383 8258

Lääne büroo

Haava 32, Haapsalu 90510, Tel 472 4268, Faks 472 4267

Lääne-Viru büroo

Võidu 38, Rakvere 44313, Tel 325 5918, Faks 325 5683

Põlva büroo

Puuri tee 1, Põlva 63308, Tel 799 3276, Faks 797 6918

Pärnu büroo

Haapsalu mnt 86, Pärnu 80041, Tel 443 1489, Faks 442 7855

Rapla büroo

Kuusiku tee 6, Rapla 79511, Tel 489 0596, Faks 489 0597

Saare büroo

Kohtu 10, Kuressaare 93812, Tel 453 1531, Faks 453 1531

Tartu büroo

Kooli 13, Tartu 50409, Tel 738 4220, Faks 738 4222

Valga büroo

Aia 17, Valga 68203, Tel 766 8521, Faks 766 8524

Viljandi büroo

Leola 15a, Viljandi 71020, Tel 435 1625, Faks 435 1625

Võru büroo

Katariina 7, Võru 65608, Tel 782 8420, Faks 782 8422

Liisingufirmad

Investeeringu tegemisel võid kasutada järgmiste liisingufirmade teenuseid:

AS Hansa Liising Eesti

Liivalaia 12, Tallinn 15039, Tel 613 1324 www.liising.ee

AS Nordea Finance Estonia

Hobujaama 4, Tallinn 10151, Tel 628 3383 www.nordeafinance.ee

AS Sampo Liising

Narva mnt 11, Tallinn 15018, Tel 630 2222 www.sampo.ee

Krediidipanga Liisingu AS

Narva mnt 4, Tallinn 15014, Tel 669 0996 www.krediidipank.ee

TBB Liisingu AS

Vana-Viru 7, Tallinn 10111, Tel 668 8070; 668 8023 www.tbb.ee

Ühisliisingu AS

Tornimäe 2, Tallinn, Tel 665 7910; 665 7911 liising.eyp.ee

Maksu- ja tolliamet

Narva mnt 9j, Tallinn 15176, Tel 683 5700, Faks 683 5709

toll@customs.ee www.emta.ee

Ettevõtluse Arendamise Sihtasutus (EAS)

Liivalaia 13/15, Tallinn 10118

Tel 627 9700, Tel 627 9400 (teenuste ja toodete info), Faks 627 9427

eas@eas.ee www.eas.ee

EASi maakondlikud arenduskeskused

Harju ettevõtlus- ja arenduskeskus

Laki 9a, Tallinn 10621, Tel 650 7975, Faks 650 7976

hedc@hedc.ee

Ida-Viru ettevõtluskeskus

Pargi 27, Jõhvi 41537, Tel 339 5610, Faks 339 5601

info@ivek.ee www.ivek.ee

Jõgevamaa arendus- ja ettevõtluskeskus

Aia 2, Jõgeva 48306, Tel 776 8060, Faks 776 8061 jogeva.evk@neti.ee

Järvamaa arenduskeskus

Rüütli 25, Paide 72713, Tel 385 2365, Faks 385 2365

arenduskeskus@jarvamv.ee

Jõgevamaa arendus- ja ettevõtluskeskus

Aia 2, Jõgeva 48306, Tel 776 8060, Faks 776 8061 jogeva.evk@neti.ee

Järvamaa arenduskeskus

Rüütli 25, Paide 72713, Tel 385 2365, Faks 385 2365

arenduskeskus@jarvamv.ee

Läänemaa Arenduskeskus

Kalda 4, Haapsalu 90503, Tel 473 5538, Faks 474 4372 info@lak.ee

Lääne-Viru arenduskeskus

Kreutzwaldi 5a, Rakvere 44314, Tel 322 4711, Faks 322 4712

erika.paabus@l-virumv.ee

Põlvamaa arenduskeskus

Kesk 20, Põlva 63308, Tel 799 8938, Faks 799 8938 ainjs@hotmail.ee

Pärnumaa ettevõtlus- ja arenduskeskus

Akadeemia 2, Pärnu 80010, Tel 443 1269, Faks 443 1298

keskus@parnumaa.ee

Raplamaa arendus- ja ettevõtluskeskus

Tallinna mnt 14, Rapla 79513, Tel 489 4121, Faks 489 4122 raek@raek.ee

Saaremaa ettevõtluskeskus

Kitsas 3, Kuressaare 93814, Tel 453 3224, Faks 453 3064 villu@saare.ee

Sihtasutus Tuuru

Vabrikuväljak 1, Kärdla 92411, Tel 462 2802, Faks 463 2100 aivi@tuuru.edu.ee

Tartu Ärinõuandla

Küüni 5, Tartu 51010, Tel 742 8402, Faks 742 8491 bas@tartu.bas.ee

Valgamaa Äriinfokeskus

Kesk 11, Valga 68203, Tel 767 9800, Faks 767 9801 valgaevk@hotmail.ee

Viljandimaa arenduskeskus

Vabaduse plats 4, Viljandi 71020, Tel 433 4146, Faks 433 4146

save@viljandimaa.ee

Võrumaa arenguagentuur

Jüri 12, Võru 65605, Tel 786 8367, Faks 786 8367 vek@mv.werro.ee

Eesti Põllumajandus-Kaubanduskoja maakondlikud teabekeskused

Harju Taluliit

Aasa 1, Saku 75501, Tel 604 2499, 604 1104 htl@hot.ee

Hiiumaa Talupidajate Liit

Leigri väljak 5, Kärdla 92412, Tel 463 1191 taluliit@hiiumaa.ee

Ida-Viru Talupidajate Liit

Rakvere 27, Jõhvi 41533, Tel 337 0527, 337 1185 ivtl@estpak.ee

Jõgeva Talupidajate Liit

Aia tn 2, Jõgeva 48306, Tel 772 2389, 772 2102 jtaluliit@merit.ee

Jõgevamaa Tootjate Liit

Aia tn 2, Jõgeva 48306, Tel 772 1107 jtl@hot.ee

Järvamaa Talunike Liit

Keskväljak 10, Paide 72713, Tel 385 0555, 385 0569 taluliit@hot.ee

Haapsalu Põllumajandusliit

Metsa 44-1, Haapsalu 90505, Tel 473 4233 hplteave@hot.ee

Lääne-Viru Taluliit

Pikk 3, Rakvere 44307, Tel 322 3838 lvtl@estpak.ee

Põlvamaa Põllumeeste Liit

Jaama 83, Põlva 63308, Tel 799 2928, 799 2930 ptl@estpak.ee

Pärnumaa Talupidajate Liit

Kerese 4, Pärnu 80014, Tel 443 0923, 444 1961 taluliit@estpak.ee

Raplamaa Talupidajate Liit

Kuusiku tee 6, Rapla 79511, Tel 489 4342 raplataluliit@hot.ee

Saaremaa Talupidajate Liit

Kohtu 10, Kuressaare 93812, Tel 455 6145, 455 6971 stl@tt.ee

Tartumaa Põllumeeste Liit

Jalaka 48, Tartu 50109, Tel 736 6955, 747 0279 ttl@kodu.ee

Valgamaa Talupidajate Liit

Lai 19, Valga 68203, Tel 764 2995 vatl@estpak.ee

Viljandi Talupidajate Liit

Vabaduse plats 4, Viljandi 71020, Tel 433 3800 taluliit@matti.ee

Võrumaa Talupidajate Liit

Liiva 11, Võru 65609, Tel 782 1758 vtl@estpak.ee

Tervisekaitseinspeksioon

Paldiski mnt 81, Tallinn 10617, Tel 694 3500, Faks 694 3501
kesk@terviskaitse.ee *www.terviskaitse.ee*

Taimetoodangu inspeksioon

Teaduse 2, Saku 75501, Tel 671 2602, Faks 671 2604 *www.plant.agri.ee*

Keskkonnainspeksioon

Kopli 76, Tallinn 10416, Tel 696 2236, Faks 696 2237 *www.kki.ee*

Maakondlikud keskkonnateenistused

Harjumaa Keskkonnateenistus

Viljandi mnt 16, Tallinn 11216, Tel 672 2972, Faks 672 2972

Hiiumaa Keskkonnateenistus

Kõrgessaare mnt 18, Kärkla 92412, Tel 463 1013, Faks 462 2830

Ida-Virumaa Keskkonnateenistus

Grafovi 21, Narva 20308, Tel 357 2614, Faks 356 1414

Jõgevamaa Keskkonnateenistus

Aia 2, Jõgeva 48306, Tel 776 2410, Faks 776 2411

Järvamaa Keskkonnateenistus

Wiedemanni 13, Türi 72213, Tel 384 8689, Faks 385 7118

Läänemaa Keskkonnateenistus

Kiltsi tee 10, Haapsalu 90403, Tel 472 4729, Faks 472 4730

Lääne-Virumaa Keskkonnateenistus

Kunderi 18, Rakvere 44307, Tel 325 8400, Faks 325 8403

Põlvamaa Keskkonnateenistus

Kooli 1, Räpina 64504, Tel 799 8198, Faks 799 8191

Pärnumaa Keskkonnateenistus

Paul Kerese 4, Pärnu 80010, Tel 447 7388, Faks 447 7399

Raplamaa Keskkonnateenistus

Tallinna mnt 14, pk 5, Rapla 79513, Tel 485 5807, Faks 485 5798

Saaremaa Keskkonnateenistus

Kadaka 1, Kuressaare 93817, Tel 453 8505, Faks 453 3254

Tartumaa Keskkonnateenistus

Aleksandri 14, Tartu 51004, Tel 730 2252, Faks 730 2241

Valgamaa Keskkonnateenistus

Kesk 12, Valga 68203, Tel 766 6130, Faks 766 6128

Viljandimaa Keskkonnateenistus

Paala tee 4, Viljandi 71014, Tel 435 5610, Faks 435 5611

Võrumaa Keskkonnateenistus

Karja 17a, Võru 65608, Tel 786 8360, Faks 786 8361

Veterinaar- ja toidumet

Väike-Paala 3, Tallinn 11415, Tel 605 1710, Faks 621 1441

vet@vet.agri.ee www.vet.agri.ee

Maakondlikud veterinaarakeskused

Ida-Virumaa Veterinaarakeskus

Pargi 25, Jõhvi 41537, Tel 337 0537, Faks 337 0580

Jõgevamaa Veterinaarakeskus

Ravila 10, Jõgeva 48306, Tel 776 0372, Faks 772 1172

Järvamaa Veterinaarakeskus

Prääma, Paide 72751, Tel 385 0487, Faks 385 1726

Läänemaa Veterinaarakeskus

Jaani 8, Haapsalu 90502, Tel 473 7238, Faks 473 7158

Pärnumaa Veterinaarakeskus

Haapsalu mnt 86, Pärnu 80041, Tel 447 1611, Faks 447 1610

Raplamaa Veterinaarakeskus

Kuusiku tee 6, Rapla 79511, Tel 485 5592, Faks 489 2590

Saaremaa Veterinaarakeskus

Kohtu 10, pk 35, Kuressaare 93802, Tel 453 1273, Faks 453 1273

Võrumaa Veterinaarakeskus

Võrumõisa tee 4a, Võru 65511, Tel 782 3490, Faks 782 4051

Valgamaa Veterinaarakeskus

Tartu mnt 79, Valga 68205, Tel 764 3693, Faks 764 1329

Viljandimaa Veterinaarakeskus

Karula, Viljandi 71024, Tel 433 5692, Faks 433 5763

Harjumaa Veterinaarakeskus

Västriku 2b, Tallinn 11312, Tel 655 2736, Faks 655 2600

Hiiumaa Veterinaarakeskus

Hiiu mnt 3, Käina 92101, Tel 462 2030, Faks 462 2031

Lääne-Virumaa Veterinaarikeskus

Neffi 2, Piira, Rakvere 44305, Tel 322 7518, Faks 322 7517

Põlvamaa Veterinaarikeskus

Puuri tee 1, Põlva 63308, Tel 799 4441, Faks 799 4099

Tartumaa Veterinaarikeskus

Põllu 13 (postiaadress: Põllu 1a), Tartu 50303, Tel 740 1208, Faks 740 0550

Maakondlikud maaparandusbürood

Harju büroo

Tuleviku 3, Laagri 76401, Tel 679 6801, Faks 679 6805

Jõgeva büroo

Ravila 8, Jõgeva 48306, Tel 776 0352, Faks 776 0351

Järva büroo

Tallinna 8, Türi 72211, Tel 385 7497, Faks 385 7497

Lääne büroo

Metsa 44, Haapsalu 90505, Tel 473 4495, Faks 473 4495

Põlva büroo

Puuri tee 1, Põlva 63308, Tel 799 8412, Faks 799 8411

Pärnu büroo

P. Kerese 4, Pärnu 8001, Tel 443 1474, Faks 443 1474

Rapla büroo

Kuusiku tee 6, Rapla 79511, Tel 485 7734, Faks 485 5308

Saare büroo

Kohtu 10, Kuressaare 93812, Tel 455 4679, Faks 455 7190

Tartu büroo

Kooli 13, Tartu 50409, Tel 742 2548, Faks 742 1609

Valga büroo

E. Enno 32, Valga 68204, Tel 764 0550, Faks 764 0167

Viljandi büroo

Leola 15a, Viljandi 71020, Tel 433 0132, Faks 433 0130

Viru büroo

Võidu 38, Rakvere 44313, Tel 325 5686, Faks 325 5687

Võru büroo

Katariina 7, Võru 65608, Tel 782 1084, Faks 782 1084

Kasulikku lugemist

Õigusaktid

- “Struktuuritoetuse seadus” (RT I 2003, 82, 552)
- Rahandusministri 11. märtsi 2004. a määrus nr 31 “Struktuuritoetuste väljamaksmise kord” (RTL 2004, 27, 448)
- Rahandusministri 25. veebruari 2004. a määrus nr 27 “Struktuuritoetuste tagasinõudmise ja tagasimaksmise kord”
- Nõukogu määrus (EÜ) nr 1260/1999, millega nähakse ette üldsätet struktuurifondide kohta, 21. juuni 1999
- Nõukogu määrus (EÜ) nr 1257/1999 Euroopa Põllumajanduse Arendus- ja Tagatisfondi (EAGGF) toetuse kohta maaelu arendamiseks ning teatavate määruste muutmise ja kehtetuks tunnistamise kohta, 17. mai 1999
- Komisjoni määrus (EÜ) 1145/2003, 27. juuni 2003, millega muudetakse määrust (EÜ) nr 1685/2000 struktuurifondide kaasfinantseerimisel kehtivate abikõlblikkuse eeskirjade osas

Kasulikud viited

- Eesti Põllumajandus-Kaubanduskoja kodulehekülg internetis www.epkk.ee
- Eesti Põllumajandus-Kaubanduskoja teabelevikeskuse kodulehekülg internetis www.pikk.ee
- Ettevõtluse Arendamise Sihtasutuse kodulehekülg internetis www.eas.ee
- Keskkonnainspektsiooni kodulehekülg internetis www.kki.ee
- Maksu- ja tolliameti kodulehekülg internetis www.emta.ee
- PRIA kodulehekülg internetis www.pria.ee
- Põllumajandusministeeriumi kodulehekülg internetis www.agri.ee
- Struktuurifondide kodulehekülg internetis www.struktuurifondid.ee
- Taimetoodangu inspektsiooni kodulehekülg internetis www.plant.agri.ee
- Tervisekaitseinspektsiooni kodulehekülg internetis www.tervisekaitse.ee
- Veterinaar- ja toiduameti kodulehekülg internetis www.vet.agri.ee

Mõisted

Abikõlblikkus (Eligibility)

Üldise mõistena antud regiooni, projekti või taotleja vastavus kindlatele õiguslikult kehtestatud kriteeriumidele, mis võimaldab saada struktuuritoetust. Euroopa Komisjon määratleb abikõlblikkuse reeglid struktuurifondidest abikõlblike ehk kaasrahastatavate tegevuste ja kulutuste kohta. Abikõlblikkuse reeglid määratletakse täiendavalt siseriiklike määrustega.

Vt ka Struktuuritoetus; Euroopa Komisjon; Abikõlblik kulu; Projekti kogu abikõlblik kulu

Abikõlblik kulu (Eligible cost)

Abikõlblik kulu on kulu, mis vastab siseriiklike ja ELi õigusaktidega kehtestatud abikõlblikkuse kriteeriumidele.

Arengukava (Development plan)

Liikmesriigi poolt ettevalmistatud riiklik või piirkondlik kava struktuuripoliitika eesmärkide saavutamiseks. Sisaldab olukorra analüüsi, arenguvajaduste kaardistust, strateegiat, valitud prioriteete, nende eesmärgi ja nendega seonduvaid rahalisi vahendeid.

Vt Riiklik arengukava; Struktuuripoliitika

Aruandlus (Reporting)

Liikmesriigi poolt riikliku arengukava (RAK) rakendamise tõhusust kajastav regulaarne tegevus, mille tähtsaim väljund on arengukava aastaaruande esitamine Euroopa Komisjonile.

Vt Riiklik arengukava, RAK aastaaruanne

Audit (Audit)

Tegevus, mis jaguneb:

1. Juhtimis- ja kontrollsüsteemide audit, mille käigus hinnatakse ja analüüsitakse tulenevalt üksikasjalikust riskide hinnangust kõikide struktuuritoetuse andmise ja kasutamisega seotud asutuste ja isikute juhtimis- ja kontrollisüsteeme. See puudutab muuhulgas rakendusasutusi, rakendusüksusi ja toetuse saajaid.
2. Kuludokumentide audit – toetuse saaja ja tema projekti auditeerimine, mille käigus hinnatakse ja analüüsitakse, kas struktuuritoetuste vahendeid on kasutatud otstarbekalt ning õigusaktidega kooskõlas oleval viisil.

Auditeeriv asutus (Auditing Authority)

Struktuuritoetuse seadusega määratud asutus, mis auditeerib korraldus- ja

makseasutuse, rakendusasutuste ja -üksuste ning toetuse saajate tegevust.

Eelhindamine (Ex-ante evaluation)

Arengukava analüüs ja hinnang, kas arengu oodatavad tulemused on määratletud täpselt ja adekvaatselt. Eelhindamise ülesanne on määratleda strateegia ja eesmärkide vajalikkust ning oodatava kasu realistlikkust. Arengukava eelhindamist teostavad vastava ala sõltumatud eksperdid.

Vt ka Hindamine

Eelstruktuurivahendid (Pre-Structural Instruments)

Liitumiseelse abi programmid: infrastruktuuride eelstruktuurivahend ISPA (Instrument for Structural Policies for Pre-Accession); põllumajanduse ja maaelu eelstruktuurivahend SAPARD (Special Assistance Programme for Agriculture and Rural Development); Phare programm. Liitumiseelset abi oli Eestil võimalik ELilt taotleda kuni liiduga liitumiseni, mil liikmesriik võib hakata toetust saama struktuurifondide ja Ühtekuuluvusfondi kaudu.

Vt ka EL Struktuurifondid ja Ühtekuuluvusfond

Eesti riiklik arengukava Euroopa Liidu struktuurifondide kasutuselevõtuks - ühtneprogrammdokument aastateks 2004–2006

Arengukava programmdokumendi alusel rahastatakse ajaperioodil 2004–2006 ELi struktuurifondidest kaasfinantseeritavaid projekte (lüh RAK). RAK kinnitatakse Vabariigi Valitsuse määrusega.

Vt ka Riiklik arengukava, Ühtne programmdokument

EQUAL

Ühenduse algatus, mis propageerib ja toetab uusi meetodeid igasuguse tööturul aset leidva diskrimineerimise ja ebavõrdse kohtlemise vastu võitlemiseks.

Vt Ühenduse algatused

Euroopa Investeeringupank (European Investment Bank – EIB)

EIB ülesandeks on pikaajaliste investeeringutega kaasa aidata Euroopa Liidu tasakaalustatud majandusliku arengu ja integratsiooni saavutamisele. Kõik ELi liikmesriigid on EIB liikmed.

Euroopa Komisjon (European Commission)

Euroopa Komisjon on Euroopa Liidu algatusõigusega organ, millel on üheaegselt täidesaatev, haldus- ja kontrollifunktsioon. Komisjon teostab järelevalvet asutamislepingute täitmise üle ning kehastab endas ühenduse huve. Komisjonil on kakskümmend sõltumatut liiget (volinikku), kaasa

arvatud president ja kaks asepresidenti. Komisjon nimetatakse liikmesriikide kokkuleppel ametisse viieks aastaks. Komisjon teeb ettepanekuid ühenduse õigusaktide kohta. Komisjoni liikmeid (volinikke) abistab peadirektoraatidest ja spetsialiseeritud talitustest koosnev administratsioon, mille töötajaskond jaguneb peamiselt Brüsseli ja Luxembourgigi vahel.

Euroopa Komisjoni eelarvelistest kohustustest vabastamine (n+2 reegel)

(Decommitment; n+2 rule)

N+2 reegli järgi tuleb liikmesriigil Euroopa Komisjonile saata ühe aasta jaoks ette nähtud summa kulutamist tõendavad kuludokumendid kolmanda aasta lõpuks. Hiljem esitatud kuluaruande alusel enam raha ei eraldata ning liikmesriik jääb sellest summast ilma. "N" näitab aluseks olnud aastat. Näide: 2000. aasta detsembris võetud eelarvelised kohustused peavad olema täielikult kaetud (kulutatud) 31.detsembriks 2002 (25 kuud hiljem). Kui aga kohustus on võetud 2001. aasta jaanuaris, peavad olema kõik kulutused tehtud 31. detsembriks 2003 (35 kuud hiljem).

Vt Kuluaruanne

Euroopa Liit (EL) European Union (EU)

Euroopa riikide ühendus, mis sai alguse Euroopa Liidu lepingu ehk Maastrichti lepingu sõlmimisega 1991. aastal.

Euroopa Liidu regionaalpoliitika (Regional policy of the European Union)

ELi regionaalpoliitika on Ühenduse liikmesriikide kasutatavate abinõude kogum, mille üldeesmärgiks on Euroopa tasakaalustatud sotsiaalmajanduslik areng. Tasakaalustatuse all mõistetakse võrdsete arengueelduste loomist kõigile ELi piirkondadele, aga samuti vabaturu majandusprotsessidest tekkivate sotsiaalsete tagasilööride leevendamist. Sellised tagasilöögid võivad oma iseloomult olla regionaalsed, hõlmates mingit kindlat piirkonda, või struktuursed, puudutades eelkõige teatud kindlaid tööstusharusid või töökohti.

Euroopa Liidu struktuurifondid (Structural Funds)

Ühenduse struktuuripoliitika elluviimiseks loodud finantsinstrumendid, mis rahastavad piirkondade arendamist vastavalt kokkulepitud programmdokumentidele (nt RAK).

Euroopa Põllumajanduse Arendus- ja Tagatistfond (Guidance section of the European Agricultural Guarantee and Guidance Fund – EAGGF)

Struktuurifond, mille tagatisosakonnast finantseeritakse ühtse põllumajanduspoliitika turegulatsiooni meetmeid ning arendusrahastust põllumajanduse ja maaelu struktuurseid ümberkorraldusi.

Euroopa Regionaalarengu Fond

(European Regional Development Fund – ERDF)

Struktuurifond, millest finantseeritakse tegevusi regioonidevaheliste erinevuste vähendamiseks, ettevõtluse toetamiseks, tehnoloogia ja innovatsioonide arendamiseks, infrastruktuuride nüüdisajastamiseks jmt.

Euroopa Sotsiaalfond (European Social Fund – ESF)

Struktuurifond, millest finantseeritakse tööturupoliitika, kutse-, täiend- ja ümberõppe meetmeid.

EUROSTAT

Euroopa Liidu Statistikaamet. Liikmesriikide statistikaasutused saavad oma riigi kohta kogutava informatsiooni edasi EUROSTATi, mis koostab selle alusel koondstatistikat Euroopa kohta ja võrdlevat statistikat liikmesriikide kohta.

Hindamine (Evaluation)

Struktuurifondidest kaasrahastatavate programmide tulemuslikkuse analüüsimine nende kõikides aspektides. Struktuuritoetuse tõhususe hindamiseks viiakse läbi 3 hindamist: eelhindamine, vahehindamine ja järelhindamine. Hindamise käigus analüüsitakse toetuse kasutamise tulemuslikkust ning antakse soovitusi toetuse suurema mõjususe saavutamiseks. Hindamised teostatakse alati sõltumatu ja programmeerimisprotsessis mitteosalevate hindajate poolt.

Horisontaalsed e läbivad teemad (Horizontal themes)

Teemad, mis on strateegiliselt olulised kõikide EL programmide ja sotsiaal-majanduslike projektide elluviimisel – säästev areng, võrdsed võimalused, infoühiskond ja innovatsioon.

Indikaator ehk näitaja (Indicator)

Nähtusi lihtsustav näitaja arengukava, meetme ning projekti seireks ja hindamiseks. Mõõdab arengukava, meetme või projekti edusamme, seatud eesmärgi tulemuslikkust, kehtestatud saavutustasemetete realistlikkust, projekti plaani rakendumist või ebaõnnestumist.

Vt Projekti seire; Saavutustase

Innovatiivsed meetmed (Innovative measures)

Struktuurifondide kaudu antava toetuse vorm ja eraldi finantsinstrument ELi regionaalpoliitika teostamiseks. Tegevuste eesmärgiks on pakkuda rahalist toetust tehnoloogia- ja innovatsioonialaste oskuste arendamisele ning infoühiskonna edendamisele suunatud projektidele.

INTERREG

Ühenduse algatus ehk initsiatiivprogramm piireületava koostöö arendamiseks. Programm toetab eriti piiriäärseid regioone ning edendab koostööprojekte liikmesriikide vahel.

Vt Ühenduse algatused

ISPA (Instrument for Structural Policies for Pre-Accession)

Euroopa Liidu eelstruktuurivahend ja liitumiseelse abi programm, mille eesmärgiks on aidata kandidaatriikide keskkonna ja infrastruktuuri valdkondi viia lähemale Euroopa Liidus kehtivatele standarditele. Programm on suunatud eelkõige suuremate keskkonna- ja transpordiprojektide kaasfinantseerimisele.

Juhtkomisjon

Vt prioriteedi juhtkomisjon; meetme juhtkomisjon

Järelhindamine (Ex post evaluation)

Järelhindamisel hinnatakse eraldatud rahaliste vahendite kasutamist, osutatud abi tõhusust, tulemuslikkust ja mõju ning tehakse järeldusi majandusliku ning sotsiaalse ühtekuuluvuse poliitika kohta. Järelhindamisel hinnatakse arengukava rakendamist soodustavaid ja takistavaid tegureid ning saavutusi ja tulemusi, sh jätkusuutlikkust. Kasutades seireandmeid, võrreldakse omavahel püstitatud eesmärgid ja tegelikult saavutatud tulemusi.

Vt Hindamine

Kaasfinantseering (Co-financing)

Finantseering, mille on teinud teised projekti rahastajad lisaks struktuuritoetusele ja toetuse saaja poolt tehtud omafinantseeringule. Kaasfinantseeringu hulka arvestatakse vaid kaasfinantseerija poolt tehtud abikõlblikud kulutused.

Vt ka Struktuuritoetus; Omafinantseering

Kalanduse Arendusrahastu (Financial Instrument for Fisheries Guidance – FIFG)

Struktuurifond, mis on loodud kalandusega seotud ümberkorralduste toetamiseks

Kohapealne kontroll (On-the-spot verification)

Tegevus, mille käigus teostatakse kontrolli toetuse saaja juures eesmärgiga veenduda struktuuritoetuse vahenditest rahastatud teenuste, objektide ja asjakohase dokumentatsiooni reaalses olemasolus.

Kontrolljälg (auditi jälg) (Audit trail)

Tõendav dokumentatsioon peab olema selge ja kättesaadav kõikidel juhtimistasanditel ning seda kontrollivad selleks volitatud ametnikud. Auditeeritava projekti teostaja peab tagama projekti rakendamisel tehtud kulutusi tõendava dokumentatsiooni piisava üksikasjalikkuse ja kättesaadavuse.

Vt ka Audit

Kontsentreeritus (Concentration)

Struktuurifondide rakendamise põhimõte, mille edendamine tagatakse temaatiliselt (toetusprogrammid keskenduvad teatavatele prioriteetsetele eesmärkidele) ja geograafiliselt (toetus keskendub konkreetsele geograafilistele piirkondadele või regioonidele).

Korraldusamus (Managing Authority)

Riiklik asutus, mille ELi liikmesriik on määranud struktuurifondide üldmääruse alusel ELi struktuuriabi vahendamist korraldama. Korraldusamutusel lasub üldvastutus struktuuritoetuse rakendamise, sh arengukava nõuetekohase rakendamise, kontrolli jm eest.

Kuluaruanne (Declaration of expenditure)

Makseasutuse poolt üldjuhul 3 korda aastas Euroopa Komisjonile saadetakse deklaratsioon, mis kajastab struktuuritoetuse raames tehtud väljamakseid. On aluseks Euroopa Komisjonist raha taotlemisel.

Vt Struktuuritoetus

LEADER

Ühenduse algatus ehk initsiatiivprogramm, mis on suunatud maapiirkondade integreeritud arengu toetamisele.

Vt Ühenduse algatused

Lisanduvus (Additionality/Added value)

Põhimõte, et EL toetus ei asenda riigi enda finantseeringuid (investeeringuid), s.t EL kaasfinantseerib programme täiendava allikana lisaks liikmesriigi eelarvele ja erasektorile. Liikmesriigi kaasfinantseering peab jääma mahult vähemalt sama suureks, kui see oli enne EL poolse toetuse eraldamist. Lisanduvus tähendab toetuse taotlejale nõuet tõendada, et ilma struktuuritoetuseta ei oleks tema projekti võimalik ellu viia.

Lähimus (Subsidiarity)

Põhimõte, mille eesmärgiks on tagada:

- a) et otsustamine toimuks nii kodanikulähedaselt kui võimalik;
- b) et ühenduse tasandil võetavad meetmed oleksid õigustatud riigi, regiooni või kohaliku tasandi võimalusi arvestades. Selle põhimõtte kohaselt ei rakenda Euroopa Liit meetmeid (välja arvatud valdkondades, mis kuuluvad tema ainupädevusse), kui need ei ole tõhusamad kohaliku tasandi meetmetest.

Maaelu arendamine (Rural Development)

Maaelu arendamine on tihedalt seotud ühise põllumajanduspoliitikaga ja tööhõive toetamise meetmetega. Maaelu arendamisest on saanud põllumajanduspoliitika teine tugisammas. Põllumajandustegevuse ja põllumajanduse ümberkorraldamisega seotuna on selle eesmärk eelkõige:

- moderniseerida talusid, ühistuid jm;
- tagada toodete nõuetele vastavus ja kvaliteet;
- tagada põllumajandustootjaile õiglane ja stabiilne sissetulek;
- lahendada keskkonnaprobleeme;
- luua lisa- või alternatiivtöökohti, et peatada inimeste lahkumine maapiirkondadest ning tugevdada maapiirkondade majanduslikku ja sotsiaalset arengut;
- parandada elu- ja töötingimusi ning edendada võrdseid võimalusi.

Majandus- ja sotsiaalarengu ühtlustamise poliitika (Economic and Social Cohesion policy)

Euroopa Liidu poliitika üks alustalasisid ja struktuurifondide toetuse peaeesmärk. Osutamaks, kuidas riik kavatses edendada oma konkurentsivõimet ja vähendada sotsiaalmajanduslikke erinevusi võrdluses ELi keskmisega, on vajalik selge strateegia olemasolu, mistõttu on iga liikmesriik kohustatud koostama riikliku arengukava.

Vt Riiklik arengukava; Ühtne programmdokument

Makseasutus (Paying Authority)

Riiklik asutus, mille ELi liikmesriik on määranud struktuurifondide üldmääruse alusel selleks, et taotleda Euroopa Komisjonilt ELi struktuurifondide ja Ühtekuuluvusfondi vahendeid, teha toetuse väljamakseid ja kinnitada tehtud kulud. Makseasutuse ülesandeid Eestis täidab Rahandusministeerium.

Meede (Measure)

Arengukavas nimetatud prioriteedi eesmärkide saavutamise abinõu. Meetmeks võib olla üks toetuskeem, rühm toetuskeeme (sel juhul jagatakse

meede osadeks) või lihtsalt rahaliste toetuste kogum, millel on sama eesmärk.

Meetme juhtkomisjon (Working group at Measure level)

Meetme juhtkomisjonide koosseis määratakse kindlaks vastava prioriteedi rakendusasutuse ministri käskkirjaga. Juhtkomisjonide koosseis on avalik.

Meetme rakendusasutus (Intermediate Body at Measure level)

Meetme rakendamise eest vastutav Vabariigi Valitsuse poolt määratud ministeerium, mis vastutab meetme eesmärkide saavutamise eest.

Mõjunäitajad (Impact indicators)

Näitajad, mis osutavad programmi rakendamisel saavutatud pikaajalistele mõjudele. Sellised mõjud ei ole otseselt seotud toetuse saajate või kasutajatega, vaid puudutavad laiemat elanikkonda.

NUTS (Nomenclature of Territorial Statistical Units)

Viitاسemeline võrreldavate territoriaalüksuste jaotusklassifikatsioon nii regionaalstatistika tootmiseks kui ka ELi struktuuripoliitika eesmärkide sihtpiirkondade määratlemiseks.

Omafinantseering (Self-financing)

Toetuse saaja panus projekti. Omafinantseeringu hulka arvestatakse vaid toetuse saaja poolt tehtavad abikõlblikud kulutused.

Vt Kaasfinantseering

Partnerlus (Partnership)

EL struktuurifondide programmide elluviimisel jälgitav põhimõte, mille järgi osalevad nende programmide väljatöötamisel, elluviimisel, seires, hindamisel ja kontrollis riigi, regiooni ning kohaliku omavalitsuse ametiasutused, sotsiaalsed partnerid ja huvigrupid. Liikmesriik peab tagama asjaomaste partnerite osaluse programmeerimise eri tasanditel ja etappides.

Vt Sotsiaal-majanduslikud partnerid

Phare programm (Phare Programme)

Kandidaatriikidele suunatud eelstruktuurivahend, mille sihiks on kiirendada nimetatud riikide sotsiaal-majanduslikku arengut, tõsta üldist administratiivset suutlikkust ning toetada seaduste harmoneerimist ELi seadusandlusega.

Prioriteet (Priority)

Arengueelistus ehk toetusvaldkond, mis sisaldub liikmesriigi poolt Euroopa Komisjonile esitatud ja Komisjoni poolt heakskiidetud arengukavas

(programm dokumendis). Prioriteediga on seotud kindlaksmääratud eesmärgid ja rahalised vahendid.

Vt ka Meede

Prioriteedi juhtkomisjon (Priority working group)

Prioriteedi juhtkomisjonide koosseis määratakse kindlaks vastava prioriteedi rakendusametuse ministri käskkirjaga. Juhtkomisjonide koosseis on avalik.

Prioriteedi rakendusamet (Intermediate Body at Priority level)

Prioriteedi rakendamise eest vastutav Vabariigi Valitsuse poolt määratud ministeerium, mis vastutab prioriteedi eesmärkide saavutamise eest.

Programmeerimine (Programming)

Mitmeetapiline organiseerimis-, otsustamis- ja rahastamisprotsess, millega rakendatakse ühenduse ja liikmesriikide mitmeaastast ühist programmi konkreetsete arengukavade alusel liikmesriikide arengueesmärkide saavutamiseks.

Programmilisus (Programming)

ELi regionaalpoliitika ja struktuurifondide rakendamise tähtsaim printsiip, mille põhielemendiks on perspektiivitundega koostatud strateegilised arengukavad, mis hõlmavad kõikide poliitikate raames antud regioonis teostatavaid tegevusi. ELi mitmeaastased ja sünkroniseeritud programmiperioodid on 1994–1999 ja 2000–2006. Järgmine periood hõlmab ajavahemikku 2007–2013.

Programmitäiend (Programme Complement)

Dokument, mis sisaldab arengukava üksikasju meetme tasandil. Dokumendi koostab liikmesriik või korraldusasutus pärast arengukava (programm dokumendi) koostamist. Programmitäiend on programmeerimise osa, milles vastutus arengukava sisu ja eesmärkide kvantifitseerimise (numbriliselt väljendatud saavutuseesmärgid) eest meetmete tasandil lasub liikmesriigil.

Vt ka Saavutustase

Projekt (Project)

Toetuse taotluses kirjeldatud tegevus, mille teostamiseks toetust taotletakse. Toetatav projekt on kindla eesmärgi, tähtaja ja eelarvega toetuse saaja poolt elluviidav tegevus.

Vt ka Toetuse taotlus; Toetuse saaja

Projekti eelarve (Project budget)

Struktuuritoetuse taotleja poolt koostatav kava, mis sisaldab projekti kõiki finantseerimisallikaid, sh struktuuritoetuse vahendeid. Projekti eelarves peavad kajastuma vaid abikõlblikud kulud. Abikõlbmatud, kuid projektiga seonduvad kulud peab toetuse saaja kandma omal riisikol ja projekti eelarve väliselt.

Vt Struktuuritoetus

Projekti kogu abikõlblik kulu (Total eligible project cost)

Kulutused, mille moodustavad struktuuritoetus, toetuse saaja omafinantseering ja kaasfinantseering kokku.

Vt Struktuuritoetus, Omafinantseering; Kaasfinantseering

Projekti progressi aruanne (Project progress report)

Toetuse saaja poolt rakendusüksusele esitatav aruanne, mis kajastab informatsiooni aruandmise ajahetkeks projekti tegevustega saavutatud tulemuste kohta. Projekti aruande koostamise aluseks on seejuures projektitaotlusvormis püstitatud saavutustasemed.

Vt ka Projekti seire; Saavutustasemed; Seirenäitajad

Projekti seire (Project monitoring)

Järjepidev projekti käiku puudutavate andmete kogumine eesmärgiga saada infot projekti edukuse kohta ning suurendada selle tulemuslikkust. Seda teostab rakendusüksus veendumaks projekti tegevuste toimumises ja tõhususes.

Rahastamistabelid (Financial tables)

Programmdokumendis sisalduv rahastamiskava, mis näitab struktuuritoetuste jagunemist struktuurifondide kaupa aastate, prioriteetide ning finantseerimisallikate lõikes.

RAK aastaaruanne (Annual Implementation Report)

Liikmesriigi korraldusametuse poolt Euroopa Komisjonile kalendriaasta lõpule järgneva kuue kuu jooksul esitatav iga-aastane rakendamise aruanne. Aruanne sisaldab muuhulgas informatsiooni abi rakendamise seisukohast oluliste muutuste kohta üldistes tingimustes; prioriteetide ja meetmete rakendamise tulemuslikkuse, toetuste kasutamise ulatuse, sihipärasuse jm kohta. Aruanne peab olema eelnevalt seirekomitee poolt läbi vaadatud ja kinnitatud.

Rakendusüksus (Implementing Agency)

Rakendusüksus on Vabariigi Valitsuse määratud riigiasutus või eraõiguslik juriidiline isik, kelle ülesannete hulka kuuluvad muuhulgas toetuse taotluste menetlemine, toetuse rahuldamise otsuse alusel toetuse väljamaksmise jaoks vajalike dokumentide vormistamine ja makseasutusele edastamine ning projektidele eraldatud toetuse seire teostamine.

Rakendamise piirkond (Eligible area)

Territoorium, piirkond või regioon, mis vastab ELi struktuuripoliitika teatud eesmärgi kriteeriumidele ja millele struktuuritoetus on suunatud.

Regioon (Region)

Teatud ELi struktuuripoliitika eesmärgile vastav sihtala, mida iseloomustab selle regiooni spetsiifiline olukord.

Riigiabi (State aid)

1. Euroopa Ühenduse silmis on riigiabi liikmesriigi poolt või riigi ressurssidest ükskõik missugusel kujul antav abi, mis kahjustab või ähvardab kahjustada konkurentsi ning on ühisturuga kokkusobimatu niivõrd, kuivõrd see kahjustab liikmesriikide vahelist kaubandust.
2. Konkurentsiseaduse järgi riigi või kohaliku omavalitsuse üksuse poolt või nende vahenditest otseselt või kaudselt ükskõik missugusel kujul antav soodustus, mis moonutab või võib moonutada konkurentsi, soodustades mõnda ettevõtjat või mingite kaupade tootmist või müüki. Riigiabi võib olla rahaline abi, võlgade kustutamine, laenude andmine soodsamatel tingimustel kui tavaliselt teistele ettevõtjatele jm.

Riigiabi programm (State aid scheme)

Abiprogramm, mille aluseks on igasugune õigusakt või leping, millest tuleneb riigiabi andja võimalus anda riigiabi õigusaktis või lepingus eelnevalt kindlaks määratlemata ettevõtjatele ühe eesmärgi või sarnaste eesmärkide saavutamiseks.

Riiklik arengukava (RAK) (National Development Plan)

Rahalisi vahendeid, organisatsioone ja inimressusse koondav ühtse eesmärgi ja kindla tähtajaga tegevuste kogum. Riikliku arengukavaga määratakse toetamist vajavad prioriteetsed valdkonnad juhul, kui ELi struktuuripoliitika eesmärk 1. sihtalas on liikmesriik tervikuna.

Vt Eesti riiklik arengukava Euroopa Liidu struktuurifondide kasutuselevõtuks - ühtne programmdokument aastateks 2004–2006

Riiklik tööhõive tegevuskava (National Employment Action Plan)

Osa Euroopa tööhõivestrateegiast. Liikmesriigi poolt igal aastal koostatav riiklik tegevuskava, milles kirjeldatakse, kuidas liikmesriik kavatses saavutada aastastes tööhõivesuunistes sätestatud eesmärgid.

Vt Tööhõivesuunised

Saavutustase (Target)

Programmi, meetme või projekti näitajate suhtes kehtestatud arvilised eesmärgid, mida kavatakse vastavalt programmi, meetme või projekti rakendamise lõpptulemusena saavutada. Saavutustasemed on vajalikud struktuuritoetuse kasutamise seireks ja hindamiseks. Näide: 2004. a algav koolitusprojekt viib läbi erinevaid kursusi töötute ümberõppeks. Projekti tulemusena peaks 18 kuud pärast projekti lõppemist olema edukalt tööle rakendunud 65% kõigist kursustel osalenutest. Projektis kehtestatud saavutustase 2005. a. lõpuks on seega nimetatud osakaal kursustel osalenute koguarvust.

Vt ka Indikaatorid e. näitajad; Seire; Projekti seire

SAPARD (Maaelu ja Põllumajanduse Arendamise Programm)

(Special Assistance Programme for Agriculture and Rural Development)

Ajavahemikul 2000–2006 Kesk- ja Ida-Euroopa maade põllumajandusele ja maaelule antava erakorralise liitumiseelse abi programm, mille rakendamise aluseks on kandidaatriikide poolt koostatav Maaelu Arengu Kava. SAPARDi prioriteetsed abinõud on suunatud põllumajanduse konkurentsivõime tugevdamisele, maaelu ja maaettevõtluse arendamisele ning maainfrastruktuuri väljaarendamisele.

Vt Eelstruktuurivahendid

Seire (Monitoring)

Pidev toetuste kasutamisega seotud tegevus, mille tulemusena tagatakse arengukava, meetme või projekti tulemuslik ja kvaliteetne rakendamine.

Vt ka Projekti seire

Seirekomisjon (Monitoring Committee)

Programmi seiret teostav komisjon, mis jälgib, kas arengukava rakendamine on tulemuslik, mõjus ja kvaliteetne. Seirekomisjoni moodustamise eest vastutab liikmesriigi korraldusasutus, juhindudes seejuures partnerlusprintsipi ning naiste ja meeste võrdse esindatuse põhimõttest. Seirekomisjon vastutab struktuurifondide ja Ühtekuuluvusfondi toetuse kasutamise üldise tulemuslikkuse ja kvaliteedi eest.

Seirenäitajad (Monitoring indicators)

Seirenäitajad on seotud vastava ELi toetuse eripära ja eesmärkidega ning asjaomase liikmesriigi ning vajaduse korral selle piirkondade sotsiaalmajandusliku, struktuurilise ja keskkonna olukorraga. Korraldusasutus ja seirekomisjon teostavad seiret füüsiliste ja finantsnäitajate alusel, mis on täpsustatud arengukavas või programmitäiendis.

Vt ka Väljundnäitajad, Tulemusnäitajad, Mõjunäitajad

Sekkumisvaldkonnad (Fields of intervention)

Struktuurifondide üldmääruse artikkel 36 järgi on fondide sekkumisvaldkondade nimekirj, mida Euroopa Komisjon kasutab oma struktuurifondide alase tegevusega seotud aruandluse tagamiseks. Informatsioon kategooriate kaupa võimaldab Euroopa Komisjonil saavutada erinevate poliitikate eesmärgi ning paremini rahuldada teiste institutsioonide, liikmesriikide ja avalikkuse infovajadusi.

Sihtala 1 (eesmärgi 1 sihtala) (Objective 1)

ELi struktuuripoliitika eesmärk: arengus mahajäänud piirkondade arengu ja struktuurilise kohandamise edendamine. Vastav toetus on suunatud regioonidele, kus SKP (GDP) ühe elaniku kohta on madalam kui 75% ELi keskmisest (NUTS II taseme järgi).

Sihtala 2 (eesmärgi 2 sihtala) (Objective 2)

EL struktuuripoliitika eesmärk: Struktuurilisi raskusi kogevate piirkondade majandusliku ja sotsiaalse ümberkorraldamise toetamine.

Sihtala 3 (eesmärgi 3 sihtala) (Objective 3)

EL struktuuripoliitika eesmärk: Haridus-, koolitus- ja tööhõivepoliitika ning süsteemide kohandamise ja nüüdisajastamise toetamine.

Sihtala 3 Inimressursi arendamise viiteraamistik

(Objective 3 Policy frame of reference)

Dokument, milles kirjeldatakse tööhõiveks ja inimressursside arendamiseks antava abi tausta iga liikmesriigi territooriumil ja millega tehakse kindlaks antava abi seosed riikliku tööhõivealase tegevuskava prioriteetidega.

Sihtgrupp/sihtrühm (Target group)

Mistahes meetmes ja projektis defineeritav kasusaajate rühm (füüsilised ja juriidilised isikud), kelle olukorra parandamisele struktuuritoetus on otseselt suunatud.

Sisemajanduse koguprodukt (Gross Domestic Product – GDP)

Mingi perioodi jooksul riigi majandusterritooriumil tootmise tulemusel lisandunud väärtus. Teisisõnu, SKP on toodetud kaupade ja teenuste väärtus, millest on maha arvatud tootmissisendina tarbitud kaupade ja teenuste väärtus, sh kütuse-, elektri- ja reklaamikulud, makstud üürid.

Soolise võrdõiguslikkuse süvalaiendamine (Gender mainstreaming)

Põhimõte, mis tähendab kõikide poliitikate, tegevuskavade ning meetmete naistele ja meestele avaldatava mõju süstemaatilist arvestamist nende poliitikate, tegevuskavade ja meetmete kavandamise, elluviimise, seire ning hindamise etappidel. See sisaldab ka täiendavate võrdõiguslikkuse edendamisele ning naiste tööturul osalemise võimaluste parandamisele suunatud erimeetmete kavandamist, rakendamist, seiret ja hindamist.

Sotsiaalmajanduslikud partnerid (Social and economic partners)

Arengukava koostamise käiku kaasatavad partnerid ja huvigruppide esindajad piirkondlikest ja kohalikest asutustest, majanduspartnerid, töösuhte pooled jne. Sotsiaal-majanduslikud partnerid jagunevad 3 üldisemasse rühma: kohalike omavalitsuste ja maavalitsuste esindajad, erialaliidud ning mittetulundusühingud ja sihtasutused.

Vt Partnerlus

Strateegia (Strategy)

Prioriteetsete toetusvaldkondade kirjeldust koondav arengukava osa. Sisaldab kava üldeesmärke, prioriteete ning valitud strateegia põhjendust prioriteetsete tegevuste kirjeldamise kaudu. Strateegia hõlmab ka arengukava oodatavaid tulemusi.

Struktuuripoliitika (Structural policy)

Katustermin ELi poliitikate kohta, mida rahastatakse struktuurifondide, Ühtekuuluvusfondi ja Euroopa Investeerimispanga kaudu.

Struktuuritoetus (Structural Support)

Riigi poolt antav rahaline abi, mida kaasrahastatakse Euroopa Liidu struktuurifondidest, sh Euroopa Ühenduse algatuste Interreg ja Equal raames, ja Ühtekuuluvusfondist. Struktuuritoetus jaguneb: a) Euroopa Liidu toetus – ELi struktuurifondidest, sh Euroopa Ühenduse algatuste Interreg ja Equal raames, ja Ühtekuuluvusfondist eraldatav struktuuritoetuse osa; b) Riigieelarveline toetus – struktuuritoetuse osa, mis kantakse riigikassast koos EL rahaga otse toetuse saajale.

Struktuurivahenditeks ettevalmistumise eriprogramm

(Special Preparatory Programme)

Phare abiprogramm, mille eesmärgiks on arendada välja vajalikud uued struktuurid ja protseduurid Eestis valitsuse tasandil (keskparaadi, kohalike omavalitsuste ja sotsiaalsete partnerite tasandil) tagamaks struktuurifondide ja ühtekuuluvusfondi tõhus ning efektiivne juhtimine.

SWOT-analüüs (SWOT)

Riiklikku sekkumist eeldava valdkonna peamiste tugevuste (strengths), probleemide (weaknesses), võimaluste (opportunities) ja ohtude (threats) analüüs. Analüüs käsitletavad tugevad ja nõrgad küljed on seotud sisemiste tingimustega, seevastu võimalused ja ohud väliste tingimustega, mida ei saa otseselt mõjutada, kuid mida tuleb sobivate strateegiatega määratlemisel teguritena arvesse võtta. Analüüsimeetodit on võimalik kasutada mistahes poliitika, programmi, meetme või projekti kavandamisel eesmärgiga sobitada planeeritavad tegevused antud kontekstiga.

Säästev areng /jätkusuutlik areng (Sustainable development)

Sihipäraselt suunatud areng, mis tagab inimeste elukvaliteedi paranemise kooskõlas loodusvarade olemi ja ökosüsteemide taluvusvõimega. Säästev areng taotleb tasakaalu sotsiaalsfääri, majanduse ja keskkonna vahel ning täisväärtusliku ühiskonnaelu pikaajalist jätkumist praegusele ja järeltulevatele põlvetele (Agenda 21).

Tegevus (Activity /Operation)

Toetuse saaja poolt elluviidav projekt või tegevus.

Tegevuskava (Action Plan)

Kava, mis määratleb prioriteetsed tegevused, mis puudutavad riiklikku või valdkondlikku poliitikat.

Tehniline abi (Technical Assistance)

Struktuurifondidest rahastatav programmi eelarve osa (kuni 0,25% oma igaaastastest vastavatest vahenditest), millest rahastatakse programmi tõhusaks rakendamiseks vajalikke ettevalmistus-, seire-, hindamis- ja kontrollimeetmeid, samuti teavitusalaseid tegevusi.

Tagasimaksud (Recovery)

Toetuse saajalt tagasinõutav summa, kui on avastatud toetuse kasutamise reeglite rikkumine.

Toetuse saaja (Final recipient)

Toetuse saaja on juriidiline isik või asutus, kelle esitatud taotlus toetuse saamiseks on ettenähtud korras rahuldatud.

Toetuse taotleja (Applicant)

Toetuse taotleja on juriidiline isik või asutus, kes on esitanud taotluse toetuse saamiseks.

Toetuse taotlus (Application)

Struktuuritoetuse saamiseks toetuse taotleja poolt rakendusüksusele esitatav vormikohane taotlus (ka: projektitaotlus).

Vt Toetuse saaja, Struktuuritoetus

Toetuse taotluse rahuldamise otsus (haldusotsus)

Toetuse taotluse hindamise põhjal tehtav otsus toetuse taotluse ja taotleja vastavaks tunnistamise kohta. Taotluse rahuldamise otsuses (rahastamisotsus) täpsustatakse toetuse saaja kohustused. Otsus vormistatakse haldusaktina.

Tulemusnäitajad (Result indicators)

Näitajad, mis iseloomustavad programmi, meetme või projekti tulemusel loodud kasu või hüve ja mis on mõõdetavad vahetult pärast programmi, meetme või projekti lõppemist. Tulemusnäitajad on nt koolitusel osalenud töötute tööerakendumise määr (%); vähenenud liiklusõnnetuste arv; ettevõtte käibe kasv jne.

Tööhõivesuunised (Employment guidelines)

Tööhõivesuunised on Euroopa Liidu tööhõivestrateegia üks osa. Igal aastal annab Euroopa Komisjon liikmesriikidele hulga suuniseid Euroopa tööhõivestrateegia rakendamiseks järgitavate põhimõtete osas, millest juhindub riiklik tööhõive tegevuskava.

URBAN

Ühenduse algatus ehk initsiatiivprogramm, mis on suunatud probleemsete linnaliste piirkondade arendamisele.

Vahehindamine (Mid-term evaluation)

Vahehindamise käigus kontrollitakse eelhindamist silmas pidades ja vastavalt seire käigus kogutud andmetele abil esialgseid tulemusi, nende asjakohasust ja eesmärkide saavutamise ulatust. Vahehindamisel hinnatakse ka andmete aluseks olevate indikaatorite kvaliteeti ja asjakohasust. Samuti hinnatakse rahaliste vahendite kasutamist ning järelevalvet ja rakendamist.

Vt Hindamine

Väljamakse taotlus (Payment claim)

Toetuse saaja poolt projekti elluviimise käigus rakendusüksusele esitatav vormikohane dokument. Samas ka taotlus, mille rakendusüksus omakorda esitab makseasutusele toetuse väljamakse tegemiseks toetuse saajale.

Väljundnäitajad (Output indicators)

Projekti tegevustega kõige otsesemalt seotud näitajad, mis väljendavad tegevuse abil saavutatud tulemust. Väljundnäitajad on füüsiliselt mõõdetavad indikaatorid (nt ehitatud tee pikkus/km; koolitatud inimeste arv, toetatud ettevõtete arv jne).

Ühenduse abi raamkava (Community Support Framework, lüh CSF)

Pärast liikmesriigi esitatud kava hindamist kokkuleppel asjaomase liikmesriigiga Euroopa Komisjoni poolt heakskiidetud dokument, mis sisaldab fondide ja liikmesriigi strateegiat ning tegevusprioriteete ja nende eesmärgi; kajastab fondide toetust ja muid rahalisi vahendeid. Liikmesriigid esitavad riikliku arengukava Ühenduse abi raamkava vormis juhtudel, kui EList taotletav toetusmaht antud programmeerimisperioodiks ületab 1 miljardi euro piiri.

Vt ka Ühtne programmdokument

Ühenduse algatused

Euroopa Ühenduse algatused ehk initsiatiivprogrammid EQUAL, INTERREG, LEADER ja URBAN

Ühenduse õigustik (Acquis communautaire)

Euroopa Liidu raames kõiki liikmesriike siduvate õiguste ja kohustuste kogum. Pidevalt täieneva õigustiku moodustavad:

- lepingute sisu, põhimõtted ja poliitilised eesmärgid; lepingute rakendusaktid ja Euroopa Kohtu praktika (pretsedendiõigus);
- Euroopa Liidu deklaratsioonid ja resolutsioonid; ühise välis- ja julgeolekupoliitikaga seotud meetmed;
- justiits- ja siseküsimustega seotud meetmed;
- ühenduse sõlmitud rahvusvahelised lepingud ja liikmesriikide omavahelised lepingud Euroopa Liidu tegevusvaldkondades. Enne Euroopa Liiduga liitumist tuleb kandidaatriikidel ühenduse õigustik tervikuna üle võtta. Tulevaste liikmesriikide ettevalmistusi liitumiseks jälgides uurib Euroopa Komisjon koos kandidaatriikidega, millisel määral nende õigusaktid vastavad ühenduse õigustikule.

Ühine põllumajanduspoliitika (Common Agricultural Policy)

Ühine põllumajanduspoliitika (ÜPP) kuulub ühenduse ainupädevusse. Euroopa Ühenduse asutamislepingu artikli 33 kohaselt on selle eesmärkideks tagada Euroopa tarbijaile mõistlikud hinnad ja põllumajandustootjatele õiglane sissetulek, eelkõige põllumajanduse ühise turukorralduse kehtestamise ning ühtsete hindade, finantssolidaarsuse ja ühenduse sooduskohtlemise põhimõtete kohaldamise abil. Alates 1992. a reformist on suund võetud ületootmise vähendamise ja keskkonnasõbralikumaks toomise suunas. ÜPP on Euroopa Liidu poliitika tähtsamaid valdkondi (põllumajanduskulutused moodustavad umbes 45% ühenduse eelarvest).

Ühtekuuluvusfond (Cohesion Fund)

Kõige vaesemate liikmesriikide arengu kiirendamiseks loodud finantsinstrument. Toetab hädavajalikke suuremahulisi investeeringuid transpordisüsteemide ja keskkonnakaitse viimiseks ELis üldiselt vajalikule tasemele.

Ühtne programmdokument (Single Programming Document, lüh SPD)

Liikmesriigi poolt koostatav ja Euroopa Komisjoni poolt kinnitav dokument, mis sisaldab fondide ja liikmesriigi strateegiat ning tegevusprioriteete ja nende eesmarke; kajastab fondide toetust ja muid rahalisi vahendeid. Ühtse programmdokumendina esitatakse sellised Sihtala 1 alla kuuluvad programmid, mille rahaeraldised on väiksemad kui 1 miljard eurot või ei ületa seda oluliselt.

Vt Ühenduse abi raamkava

Vt ka Riiklik arengukava; Eesti riiklik arengukava Euroopa Liidu struktuurifondide kasutuselevõtuks – ühtne programmdokument aastateks 2004–2006

Üle-Euroopaline Transpordivõrgustik (Trans-European Transport Network)

TEN-võrgustik on EL liikmesriike ühendav transpordivõrgustik. Ühenduse asutamislepingu artiklite 154, 155 ja 156 kohaselt on EL kohustatud "suurendama nii riiklike transpordivõrkude koostalitusvõimet kui ka soodustama ligipääsu nendele võrgustikele". TEN-võrgu projekte toetab Ühtekuuluvusfond.

Vt Ühtekuuluvusfond

Toimetaja	<i>Ave Reinson</i>
Toimetus	<i>Toomas Kevvai, Krista Kõiv, Mati Tõnismäe, Riin Saluveer, Virge Harzia, Doris Matteus, Kristine Hindriks, Grete Sommer, Ave Bremse, Monika Lublo, Ove Pöder, Sille Rähn</i>
Esikaane foto	<i>Ardo Kaljuvee, modell Kätlin</i>
Fotod	<i>Põllumajandusministeerium, Brand Estonia fotopank ja erakodu</i>
Kujundus	<i>EURO RSCG IDEA</i>

