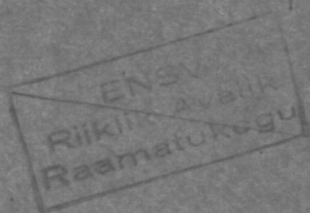


25.

ABJA-PALUOJA
PIIMAÜHISUS

1912-1937



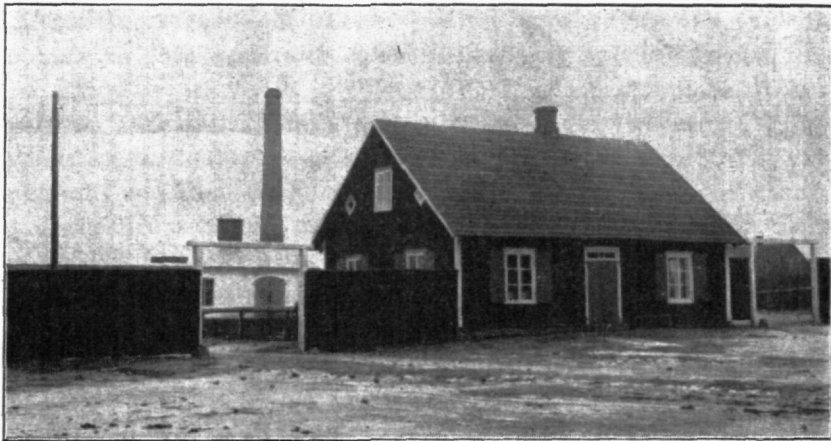
JAANUAR 1937

E 1930

25.

ABJA-PALUOJA PIIMAÜHISUS

1912-1937



Az 937
Abja - paluoja

Jaanuar 1937



ENSV
Riiklik Avalik
Raamatukogu

108.553

~~SE 12099~~

* * *

Põllumees olla — tähendab igivana võitlust, et loodust inimtahte alla painutada, et luua paremaid elutingimusi. Loodust võita, teda oma tahte alla painutada, selleks on tarvis olnud aastatuhandeid, kuni on saavutatud praegune edu. Igas põllulapikeses, igas koduloomas ja kindlakskujunenud tööviisis peegeldub inim põlvede töö, vaev, mure ja ka võit!

Esimene looduse ohjeldaja on põllumees ja sellepärast see elukutse on põline, suur ja aus!

Meie Eesti ajaloo ürgaastail on eestlane olnud vaba, nii majanduslikult, kui ka poliitiliselt ja iseloomult põllumees. Ent ajalooratta ringel, ikestatakse see vaba rahvas täielikult ja surutakse vabale rahvale pääle uus, võõras kultuur ja eksploateeritakse meie rahvas täielikult, tehes teda tööloomaks. Armutoht kistakse rahvalt maa, usk ja vabadus ning surutakse kõige suuremasse vaimupimedusse. Nii kestab see 700 aastat! Alles 20. sajandil esineb eestlane inimesena, siis on võõras surve natuke lõdvem ning rahval areneb hoogsalt vaimne ärkamine. Juba enam saavutatakse majanduslik iseseisvus, algab talude päriks ost ja majanduslik tõus tagab haridusliku tasapinna tõusu. Tekib tarve raha järele, sest on aglanud rahamajandus ja paratamatult peab otsima selleaegne põllumees uusi alasid raha saamiseks.

Pärnumaal, põllupinna erisust arvestades, oli põllumeestele päämiseks sissetuleku allikaks lina, kuid see arendas majapidamist liiga ühekülseks. Oli tarvis leida senisele lisaks kõrvaltulusid. Välismailt oli kuulnud, et säääl on hakatud panema rõhku piimatootmisele ja selle ümbertöötamisele, milline seeme meie rahvuslikul uudismaa pinnal tärkas kahekordse jõuga. Tekkisid esimeste katsetena Soome eeskujul piimatallitused, millistest esimene Kurgjal, C. R. Jakobsonil. Sellega oli pan-

dud alus erapiimatalitustele, kuid samal ajal oli algatatud ka idee, suuremaks ja võimsamaks liikumiseks — ühispiimatalituste rajamiseks, millise mõtte suuremaks ja tulisemaks propageerijaks oli Eesti põllumeeste juht C. R. Jakobson.

Vaadeldes oma kodukihelkonda toleaeegses aegluubis, näeme, et ka siin kajastusid ideed, mis sel ajal olid päevakohased. Järgnevad esimesed katsed piimatööstuses, need piirdusid ka esialgu erapiimatalitusega. Mõni aasta hiljem veendutakse ühistegevuse suures tähtsuses, ja levitatakse tuliselt ühispiimatalituse asutamise mõtet. Peagi on ka selleks pind küps ja 29. jaanuaril 1912. aastal asutatakse Abja-Paluoja ühispiimatalitus, ümbruskonna ärksamate põllumeeste poolt. Esimesest ühisvõidust haaratud, järgnevad mitmed ühisasutised.

Aastate keerises on kohapäälises ühistegelises elus olnud suured tõusud ja mõõnad ning pettunult kriisi perioodil on likvideeritud mõned asutised. Ka neid, tõusu ja mõõna aegu, kajastub piimaühingus, tema 25-aasta tegevuse kestel. Kuid asutis, mis on rajatud õigele alusele, on juhitud õiglaselt ja korraldatud otstarbekohaselt, seda ei suuda kõigutada ka suuremad tuuled, nagu seda olid kriisiajad. On olnud märgata, et need tuuled on liikmesperes süvendanud veel enam ühistunnet. Võideldakse visalt ühisidee eest, olles juhitud mõttest, et vaid see ühisasutis püsib kindlana, kus valitseb usaldus liigete ja juhtkonna vahel.

25. aasta tegevuse kestel on manalasse varisenud palju, nii asutajaid kui ka hilisemaid liikmeid, keda omal pidupäeval hardumuses leiname. Kuid lahkunuile võime julgelt tõendada, et seda töömeeleolu ja ühistunnet, mis valitses algaastail, tahame au sees hoida ja edasises arengus lipukirjana säilitada.

25. juubeliaastal soovime Abja-Paluoja Piimaühisuse liigetele, piimatoojatele ja ärisõpradele parimat edu, ja loodame, et ühistunne meie eneste vahel jääb alaliselt püsima, sest siis on meie ühisel ettevõttel suurim edu!

Abja-Paluoja Piimaühisuse
juhatuse ja revisjoni-komisjon.

Abjas, jaanuar 1937. a.

Abja-Paluoja Piimaühisuse asutamine.

Kui vaadelda aega käesoleva sajandi alul, siis kajastub selles meie rahva majanduslik ärkamine. Oli aeg, mil kiirel sammul tärkas rahamajandus. Selleks põllumehel tuli otsida uusi sissetuleku allikaid, et rahuldada tarvet raha järele. Abja asetseb linakasvatuse rajoonis, kus päämiselt saadi sissetulekut linast ja vähe rõhku pandi karjatoodangu tõstmisele. Tol ajal oli kujunenud moraal, et talupidajaile loeti häbiasjaks piimasaaduste müük, see pidi ise ära tarvitama koduses majapidamises.

Kuid tärkav areng maailmamajanduses, kus hakati enam ja enam rõhku panema piimatoodangu tõstmisele ja selle ümbertöötamisele, kannab need ideed ka meie tärkavasse majandusellu. Neid esimestena kasutavad meie suurmajapidamised — mõisad. Mõisad müüvad enamjagu oma piima välismaa päritoluga piimarentnikele, kes piima juustuks ümber töötavad. Nende eeskujule järgnevad ka ümbruskonna põllumehed, kelledest paljud viivad oma piima mõisatesse ümbertöötamiseks.

Sellega on põllumeestele antud kindel suund uue sissetuleku saamiseks ja sellest haaratakse innukalt kinni. Samasugust olukorda võime märgata ka Abjas. Siin esimesena tegutses piima ümbertöötamise alal juustnik Kask, kes oli rentinud Abja mõisa piima, valmistades juustu. Seda võimalust kasutavad ka mitmed põllumehed ja müüvad oma piima juustnikule. Esimesed põllumehed, kes seda võimalust kasutasid, olid ärksamad ja ajaga kaasasammuvad. Neist eriti võiks nimetada Lopa Märt Ergi, kes laialt tuntud „Kauka Jumalana“.

Mõni aasta hiljem asutas keegi Gröönbergi nimeline isik Abja-Paluoja juustutööstuse, ostes ümbruskonna põllumeeste käest piima ümbertöötamiseks juustuks. Sellega oli piima ümbertöötamise mõte paljudel põllumeestel juba tõsiasi saanud ja agaralt kasutati seda sissetuleku võimalust uudse asjana.

Kuid kuuldus juba siit ja säält, kui olukorraga enam tutvuneti, et juustnik küllaldaselt õiglaselt ei talita hinna maksmisel ja suurema tulu omale saab. See fakt tõestus hiljem veel kibedamalt, kui ühel päeval oli juustnik kadunud ühes osaliselt maksmata piimarahadega. Selline tegevus suurel määral kõigutas usku piimatööstusse, sest töösturid maksid ka piima eest väga madalat hinda. Kuid kivi oli veerema pandud ja põllumeestel oli selge näide, et kari võib saada sissetulekuallikaks, kui panna rõhku toodangu tõstmisele ja korralikule ümbertöötamise võimalusele. Esimeste ärksamate põllumeeste käest, kes olid end täiendanud Soomes ja Taanis, kuuldi, et säääl asutatud ühispiimatalitused, mis maksavad põllumehele õiglase hinna. Samuti oli ka Eestis mitmel pool rajatud ühispiimatalitusi. Need said asja õhutajateks. Kohapääl algas kibe organiseerimise töö ja selle tulemuseks oli, et 29. jaanuaril 1912. aastal kutsuti ümbruskonna ärksamad põllumehed koosolekule, mille eesmärgiks oli ühispiimatalituse asutamine. Samale koosolekule oli kutsutud ka põllutöö instruktorid dr. Raamot ja Emblik, kes põhjalikult valgustasid ühispiimatalituse asutamise võimalusi ja tuliselt ergutasid selleks põllumehi. Koosolekule oli ilmunud 26 põllumeest, kes üksmeelselt otsustasid asutada ühispiimatalituse Apja, ja kohe liikmeks astusid. Asutajate hulgas oli peamiselt neid, kes varem olid piima müünud juustnikule. Sellest päevast loeme Abja-Paluoja ühispiimatalituse sündi. Kerkis küsimus, kust saada kapitali, millega muretseda masinaid ja kust leida ruumid? Tööstuse kohta eelplaani oli juba valmistanud dr. Raamot ja annud juhtnöörid tööstusmasinate muretsemiseks.

Esialsed summad saavutatakse sisseastumise- ja osamaksudest. Iga liige pidi kogu oma piimalehmade arvuga ühisuse osanikuks astuma, kus iga lehm moodustas ühe äriosa, — osamaksuga á 1 rubla. Sisseastumise maksuks arvati igalt liikmelt 1 rubla. Mõned päevad hiljem olid liikmeks astunud juba 38 põllumeest ja laekunud sisseastumise- ja osamaksude raha 320 rubla. Eelplaanide kohaselt oli kavatsus muretseda käsitsitöötav tööstus-sissesääde. Peagi leiti ka vastav ruum, mis sünnis tööstuseks. Tööstuse asukohaks renditi Abja-Paluoja H. Varkel'i käest ruum. Kuid masinate muretsemiseks oli vaja

kapitali ja seda saadi liigetelt sisemise laenu näol. Esiadne tööstussisesäade, mis võrdlemisi primitiivne, läks maksma 4980 rubla ja osteti kaubamaja a/s. Wirkhausilt. Järgnevas sammuks oli meieri palkamine, kelleks valiti enne juustnikuna tegutsenud J. Tetsmann. Asutamisest mõni kuu hiljem, avabki tegevust Abja-Paluoja ühispiimatalitus. Aasta lõpupoole on noorel ühisusel juba 38 liiget ja tööstuse areng annab kõige parema mulje.

Inimelus on 25 a. pikk aeg. Paljud senistest ühise aate kandjaist ühispiimatalituse asutamisel on varisenud maamulda, kuid mälestus nendest elab lakkamatult edasi teistes nende ühispiimatalituse asutajais kaasvõitlejais, keda näeme alloleval pildil.



Abja Ühispiimatalituse asutajad liikmed.

Istuvad vasakult paremale: Märt Turbas, Karl Masing, Peeter Lossmann, Hans Kuum, Rits Sirkel ja Jaan Arak.

Seisavad vasakult: Jaan Männik, Hans Peterson, Eduard Soo, Christjan Arro, Jaak Erg ja Märt Lossmann.

Abja-Paluoja Piimaühisuse tegevus asutamisest kuni Vabariigi algpäevini 1912. a. — 1921. a.

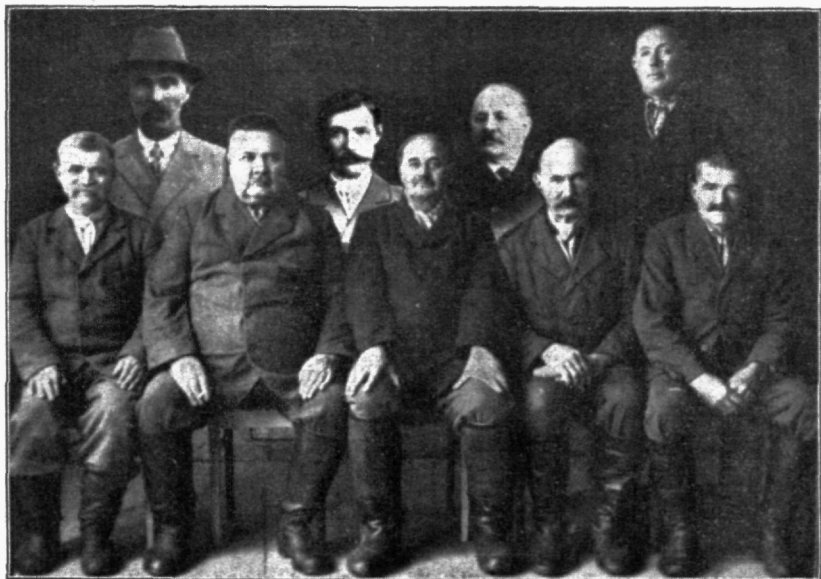
Ühispiimatalituse tegevus algas parimas usus ja ka esimese aasta töötulemused andsid häa mulje ja lootuse tulevikku. Nagu nähtub 1913. a. 20. veebruaril peetud aasta peakoosoleku protokollist, on:

Piimatoojaid	—	34 isikut.
Liikmeid	—	38.
Piima on toodud tööstusse	—	396.309 naela.
Äriseis on tasakaalus . . .	—	5.641 rbl. 28 kop.
Puhaskasu	—	78 rbl. 10 kop.

Selline tulemus on suuresti ergutanud noori ühistegelasi ja palju optimistlikkumate lootustega sammutakse tulevikku, milline selgub 1913. a. eelarve koostamisel. Uues eelarves võeti kokkutoodavaks piimahulgaks 792.618 naela ja eelarve tasakaalus 14.484 rbl. Huvitav on siinkohal märkida, et see poole suurem eelarve täideti, kuna 1913. a. toodi piima 796.012 naela. Sellest nähtub, et kogu tööstuse areng on lootuste kohaselt sammunud normaalarada ja see sunnib otsima uusi võimalusi, et suurendada veelgi piimahulka. Leitakse, et on vajalik teadlik piimatoodangu suurendamine, millele saab kõige paremini kaasa aidata kontroll-assistent. Neil kaalutlustel otsustataksegi 1913. a. koos Põllumeeste Seltsiga palgata ametisse kontroll-assistent. Neil tegutsemisaastail võeti ühisuse tegevusest erakordselt innukalt osa, millest tunnustust annab see, et 1913. a. on peetud:

üldkoosolekuid — 3,
juhatusse koosolekuid — 23.

Selleaegsesse juhatusse kuulusid pildil olevad liikmed, kelledest maamulda varisenud P. Liebus, P. Kuum ja P. Kulbok.



Esimene juhatus ja revisjoni komisjon.

Esimene rida vasakult paremale: Jaan Männik — kassapidaja abi, Peeter Lossmann — kassapidaja, Hans Kuum — esimees, Rits Sirkel — esimehe abi ja Jaan Arak — kirjaetoimetaja abi.

Teine rida vasakult: Peeter Kulbok — revisjoni komisj. liige (surnud), Peeter Kuum — kirjaetoimetaja (surnud), Peeter Liebus — revisj. komisj. liige (surnud) ja Eduard Soo — rev. kom liige.

Kuna tööstus suurenes, tehti ka tuleviku kohta kaugemale ulatavaid plaane ja unistati juba ajakohase aurujõulise meierei ehitamisest. Tol ajal oli müüa lähedal asuv Kahvre talu ja arvestati võimalust selle ostmiseks, et sinna ajajooksul ehitada uus tööstushoone. Kogu uue meierei hoone ehitamine võttis aga kiirema iseloomu kui seda arvestati. Nimelt keelati selleaegse Liivimaa kuberneriga poolt piima ümbertöötamine senistes ruumides, kui tööstusele mitte kõlbulikkudes. Paratamatult oli tarvis muretseda uued kõlbulikud ruumid. Selles asjas võetakse 1913. a. kindel seisukoht, ja otsustatakse nõuetele vastavad ajakohased ruumid ehitada, mille läbiviimiseks valitakse 5-liikmeline toimkond, kes peab meiereihoone asukoha leidma ja tegema

eelkalkulatsiooni kulude kohta. Lõplikult otsustatakse ehitus pääkoosolekul 15. detsembril 1913. Asukohaks valitakse Abja-Paluoja kingsepp Jõgi maja, kes selle põllumehisusele müüb 900 rubla eest ja annab samuti edasi rendiõiguse sinna kuuluvale maa-alale, kuhu siis tööstushoone ehitatakse ja senine puuelumaja jääks meieri korteriks. Siit pääle algavad ettevalmistused materjalide muretsemiseks ja teisteks eeltöödeks. Kuna ühisus pole suutnud veel vajalikke kapitale koguda, saadakse tarvisminevad rahasummad jällegi sisemise laenu näol. Materjalid veetakse kõik suurem osa 1913./14. a. talvel ühisvedudena ja kevadeks jõutakse niikaugemale, et 25. märtsil 1914. a. antakse ehitus vähempakkumisel välja Jüri Treialile. Maja ehitatakse telliskivist ja uutes ruumides töötatakse aurujõul. Suve jooksul jõutakse niikaugemale, et maja saadakse katuse alla ja 1. detsembril 1914. a. otsustatakse töö endisis ruumes lõpetada ja masinad ning riistad uude ruumi üle viia. Sellega jõuti lõpule 24. jaanuariks 1915. a., mil uues vabrikus algas töö. Täielikult valmib vabrik 8. veebruariks 1915. a., mil on ruumide õnnistamine. Arvestamata vähemaid remonte on hoone püsinud sellisena siiani.



Abja-Paluoja Ühispiimatalitus.

Esiplaanil elumaja, kus meieri-, teenijate- ja kontoriruumid. Tagaplaanil piimatalitus.

Kogusummas on ehitustööd maksma läinud 6732 rbl. 47 kop. ja sisseseade 6102 rbl. 80 kop.

Nüüd oldi õnnelikult üle saadud ruumide küsimusest, kuid tekkisid uued raskused. Vabrik oli ehitatud laenuga. Puhkes maailmasõda, mis nõudis parimad pojad, kes olid eestvõitlejad. Sõjamõllus ei pandud rõhku piimatoodangu tõstmisele ja piimahulk näitas langevat tendentsi.

Algas uus ajajärk — uus vabrik, kuid suured võlad ja tume tulevik! Juba 1913. ja 1914. aastal oli ühisus tegevuse lõpetanud puudujäägiga ja uus ehitus aina suurendas puudujääki. 1915. a. suudeti siiski lõpetada mõnekümne rublalise ülejäägiga ja see suutis teatud trööstil pakkuda.

Siit alates muutus aga olukord järsult ühisuse kasuks. Sõjaegne spekulatsioon oli piimasaaduste hinnad tunduvalt üles kruvinud ja järgneva 3 aasta jooksul saadi kokku ülejääki 12.687 rbl. 46 kop., mis märgatavalt parandas ühisuse majanduslikku olukorda. See oli tingitud peamiselt erakordsetest aegadest, kuid piimaihingule oli see suureks plussiks, sest vabaneti enamjaost võlgadest.

Aasta 1918 saab jällegi murrangaastaks. Tekib revolutsioon ühes poliitiliste segadustega ja majanduslike vääringute ümberhindamisega, millised ka mõju ei jäta avaldamata piimaühisuse tegevusele. Eriti küsitavaks muutub ühisuse tegevus, kui võimule pääseb enamline vool, kellel oli kombeks igasuguste tarbeainete rekvireerimine. Halva pilguga vaadatakse nende talupidajate pääle, kes oma piima piimatööstusse viisid. Just nende vastu olid juhitud peamiselt heinte ja vilja rekvireerimised. Ka sõjamõllus oli piimahulk üldiselt väheseks jäänud.

Need ebamäärased olukorrad enamlaste võimuloleku ajal, mil igasugused rekvireerimised ja kitsendused mõjusid kaasa, et piimatööstus suleti ajutiselt määramata ajaks, seni kui selgub riikliku võimu stabiilsus. Oli möödunud seitse aastat pinevat võitlust ühispiimatalituse ülesehitavas töös ja kõige tumedamas tulevikus katkestati see, teadmatuses vastu sammudes eelolevale.

Kui möödunud revolutsioon on segi paisanud kogu majandusliku elu, on ümber hinnanud vääringud, kukutanud valit-

sused ja valitsejad, annud riikliku iseseisvuse väikerahvastele. Algab vaba Eesti riiklik sünd, vaba enesemääramise õigus ja sellele uuestisünnile sammub ka Abja-Paluoja Ühispiimatallus vastu, vaba igasugustest majanduslikest kohustistest, kuna vene raha oli kaotanud oma eluõiguse ja ühisuse arenguloos algab uus ajajärk, tendentsiga tõusule.

Uus tõusuaeg.

1922.—1926. a.

Ühisuse tegevus katkestati segaste aegade tõttu 1919. a. alates ja see kestis kuni 1921. a. lõpuni. Piimatoodang oli langenud ja seda ei juletud ka rekvireerimiste ähvardusel, kohalike punaste ja okupatsioonivõimude poolt, tööstusse ümber-töötamiseks tuua. Hiljem mobilisatsioon viis kõik ärksamad mehed Vabadussõtta. Kui lõppes Vabadussõda ja asuti põllu-majanduslikule ülesehitustööle, kalkuleeriti võimalust piima-tööstuse uuesti avamiseks. 7. jaanuari 1922. aasta pääkoosolek otsustaski piimatööstuse uuesti avada.

Sõjaaastad olid majanduselu välja löönud senisest roopast, olid hävitanud palju varasid ja neid oli kiirel sammul tarvis juurde muretseda, millele järgnes üldine hindade tõus, ka piimasaaduste alal. Piimahinnad näitasid järjekindlat tõusu ja see meelitas ikka uusi ja uusi piimatoojaid juurde. Asutakse ka aktiivselt karja söötmisolude korraldamisele ja tõuaretusele, et võimalikult piimatoodangut tõsta. See järjekindel samm olukordade parandamisel piimatööstuses loob optimistliku mee-leolu ja püütakse leida võimalusi piimaringi veelgi suurenda-miseks.

Kui võrdluseks vaadelda aastate aruandeid, siis 1923. a. oli piimatööstusse kokkutoodav piimahulk 668.121 kg, kuid 1925. a. piimahulk on juba 1.024.140 kg. Samal aastal asutati ka esimene koorejaam Penujasse, mille piimahulk oli 331.001 kg. 1926. a. asutatakse koorejaam Laatrese. Seega oli 1926. aastaks piima-hulk tõusnud 1,5 miljoni kg. koorejaamadega kokku. Piima-hulk oli tõstetud kolme aastaga ligi kolmekordseks, mis näitab rekordilist edu. Kui 1923. a. töötati 15%, siis suurenda-tud piima läbikäik võimaldas 1925. aastal töötada 10%-ga, mille juures saadi veel aruande järele ülejääki Kr. 954.02. Seega

oli saavutatud piimatööstusele 1925. aasta lõpuks maksimaalne koormatus, mis võimaldas tööstusprotsendi viia küllaltki madalale. Kuna tööstusruumid olid võrdlemisi uued, siis ei olnud sääl ka mingisuguseid suuremaid remonte ette näha ja tööstuses valitses parim meeleolu. See olukord lubas ka ratsionaalsemalt hakata mõtlema piimakarja söödaolude korraldamisele. Sel ajal toimiti mitmeid jõusööda ühisoste, kuna piimahinnad olid küllaldaselt kõrged. Nii telliti 1925. a. lõpul P. K. „Estonia“ kaudu, kellele läks Abja või, 5000 kg sojatange, 5000 kg päevalille-kooke ja Abja Lina- ja Värnitsatööstuselt 10.000 kg linaseemne-kooke. Samuti osteti P. K. „Estonialt“ 8000 kg nisukliisid. Ühisus oli muutunud liikmete arvult ka tunduvalt suuremaks. Kui 1921. a. lõpul oli 38 liiget, siis 1925. a. oli juba 131 liiget. Samal ajal katsetati ka uue küttega, s. o. põlevkiviga, milleks telliti vagun põlevkivi. Kuid see katsetamine ei annud küllaltki praktilisi tulemusi, sest kasutati puukütte-kollet.

Et saada selgemat pilti, selleks vaatleme üksikasjalisi andmeid eeltoodud aastate kohta:

Aasta	Piimahulk kg.	Või kg hind kr.	Tööstus %	Bilanss Kr.	Omakapitalid kr.	Varandusvananem. kapit. kr.	Märkmeid
1922	151.110	—	10	3.455,85	—	—	
1923	668.120	2,10	10	4.992,96	318,—	—	
1924	755.920	3,50	10	13.080,19	922,10	815,85	
1925	1.355.141	2,99	10	17.802,64	2.664,23	1.485,97	
1926	1.567.548	2,60	10	59.702,93	4.839,12	24.928,47	Maksimas kuldbilanss

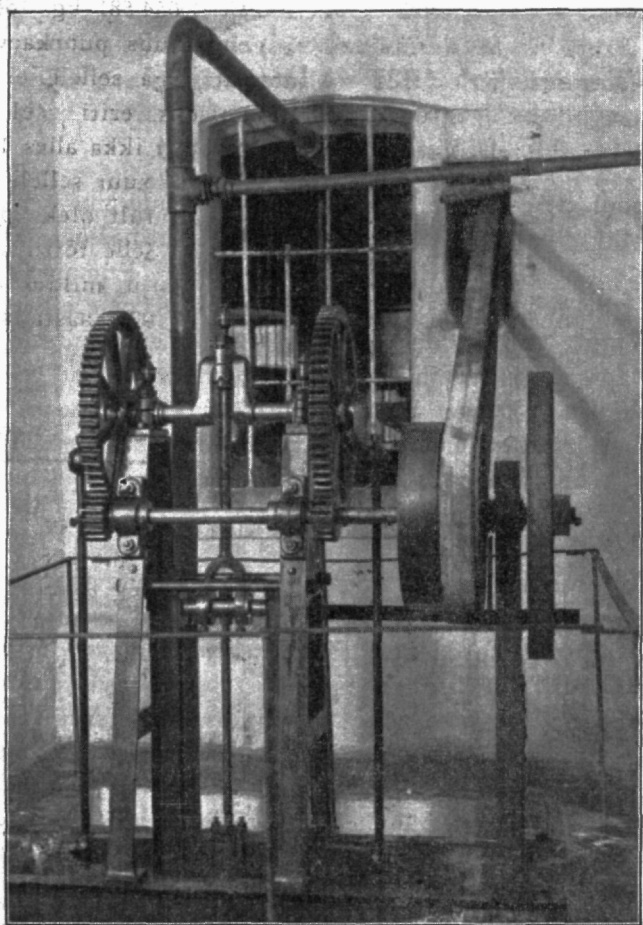
Tegevusjärk 1927 — kuni käesoleva ajani.

Mõõn ja ülesehitav töö.

Eelpoolsete aastatega oli tööstus saavutanud oma haripunkti, kuna kokkutoodud piimahulk vastas tööstusmasinate võimele. Ent pole ühtegi hääd halvata, nii ka siin. Piimahulk tõusis veelgi, kuid sellega jäi tööstuse sisseseade päämeiereis väikseks. Paratamatult tuli asuda uue sisseseade muretsemisele. Kuna selleks aga polnud vajalikke kapitale reserveeritud, tuli seda teha laenuga. Samuti läks ka küllaltki kalliks koorejaamade asutamine, kuna päämeierei pani sinna omal kulul tööstussisseade. Koorejaamade koor töötati ümber samase tööstusprotsendiga, nagu päämeiereis, mille tõttu mingit tulu ei saadud, vaid koorejaamad tekitasid küllaltki suuri kulusid. Juba varemalt oli ühisus tööstuse tarvis ehitanud kaks lahtist kaevu, millest saadi tööstusele vajalik vesi. Kuid tööstuse suure tõusuga ei suutnud need enam tööstust rahuldada nii hulgalt kui ka kvaliteedilt. Piimanduse üldine areng oli mõjutanud ka või kvaliteedi tõstmise nõuet. Juba varemalt saadi aru asjaolust, et kaevud ei suuda küllaldasel määral vett anda tõusvas tööstuses ja alustati puurkaevu ehitamisega. Kaevu ehituse võtsid endale mitmed vähemad ettevõtjad, kuid need oma primitiivsete abinõude tõttu pidid töö katkestama, kuna vett andvad kihid olid sügaval. Nii puuriti ilma tulemusteta kolmel kohal, kuid vett ikkagi ei saadud. Ettevõtjad kaotasid oma kautsjoni, kuid ka ühisusel läks kulusid ja kaevu ikkagi ei olnud. Tuli paratamatult pöörduda suurima ettevõtte poole, kelleks valiti Tallinna A./S. Siegel.

Nimetatud ettevõtja jõudis niikaugemale, et temalt võeti kaev vastu 21. juulil 1927. a. Kaevu sügavus on 704 jalga! ja sääljuures on vee temperatuur 8,30°C. Mitmete puurimiste tõttu

oli puurkaev märgatavalt kallinenud ja lõppkokkuvõttes maksis ümmarguselt Kr. 20.000.— Kolme eelmise puurimise katsetamine oli maksma läinud ümmarguselt Kr. 4000.— ja A./S. Siegelile maksti puurimistöö, pumba ja transmissioonide eest



Ühisuse valulaps — puurkaevu pump.

Kr. 16.000.— Kuna ei olnud raha, tuli selleks jällegi teha laenu, et tasuda puurkaevu eest, ning otseselt öeldes, saigi puurkaev selleks komistuskiviks, mis bilanssi tekitas suurema tühiku võlgade näol, pump on olnud ühingu valulapseks aastaid.

Eriliste lisakulutuste tõttu ei paku ühisuse tegevus 1927. a. kuigi rõõmustavat pilti. Päämiselt pumba ja uuendatud sisse- seade tõttu on bilanssi tekkinud juba 20.728,22-krooniline võlg, mis kõrgeprotsendiline ja lühikeseajaline. Oli saavutatud küll suur piimahulk, mis 1927. a. teeb välja 1.654.581 kg, tööstusse olid paigutatud uued masinad ja valmis uus puurkaev, kuid ka kohustised olid suured. Vaatamata aga sellele ei leitud võimalust tööstusprotsendi suurendamiseks, eriti veel koore- jaamadel, millistele ligi maksti, vaid töötati ikka alles 10%-ga. Ka oli koorejaamade tööstussisseade liiga suur sellele piima- hulgale, mis sinna kokku toodi ja paratamatult oleks pidanud koorejaamde tööstusprotsenti suurendama. Selle tõttu sai pää- meierei koorejaamade arvel otsekohest kahju, milline asjaolu tekitas liikmesperes õigustatud nurinat. 1927. aasta aruanne ei paku kuigi hääd muljet:

AKTIVA	Äriseis 31. detsembril 1927.	PASSIVA.	
Raha kassas	136.525	Osakapitalide arve	645.900
Jooksev arve	15.150	Tagavara kapit. arve	71.097
Osamaks. teist. asut.	310.000	Varand. kust. kapit.	2.565.553
Võlgnikud	142.698	Võlausaldajad	850.000
P. K. Estonia	371.145	Konto-korrent arve	972.822
Vallasvara	1.568.117	Vekslite arve	250.000
Kinnisvara	3.465.000	Ülemin. summad	929.155
Piimatalit. arve	91.064	1927. a. ülejääk	20.098
Etteteht. ärikulud	154.534		
Üleminevad summad	51.537		
	<u>Bilanss 6.305.770</u>		<u>Bilanss 6.305.770</u>

1927. a. ühisuse elus jätab teatava kibedustunde, mis kestab edasi 1928. aastasse. Kõigile ootamata esineb 1928. a. jaanuari ja veebruari kuudel võipuudujääk, mida meier seletab koore- jaamade halva koorega, milline asiolu ka hiljem osaliselt tões- tub. Süüdlane otseselt jääb leidmata, mis aga kinnitab, et ühi- sust ei juhitud küllaltki hoolsalt ja avaldakse pääkoosolekul

juhatusel umbusaldust, mille järele juhatus astub ametist tagasi. Samal ajal leitakse ka, et kui tööstusprotsenti ei tõsteta, muutub ühisuse olukord väljapääsematuks ja samal koosolekul otsustatakse tööstusprotsent tõsta 10-lt 13%-le. Ühtlasi öeldakse ka ülesse senisele meierile ja 1. juulist 1928. a. valitakse uus. Seega on uuendatud juhatus ja ka tööjõud, kuid oluliselt see asja otsekohe ei muuda, sest võlad on suured ja söövad tulu. Vaatamata sellele asutakse edasipüüdlikult tööle, et kuidagi parandada halvavat seisukorda.

Ka 1929. tegevusaasta ei lase oodata midagi roosilisemat. On suudetud jõuda niikaugele, et võlast on saadud viia Kr. 5.000.— Pikalaenu panka odavaprotsendilisele riiklikule laenule, kuid ülejäänud võlg on lühikeseajaline ja kõrgeprotsendiline, mida ka lootus üle viia Pikalaenu panka 5-aastaseks odavaprotsendiliseks laenuks. Ka teisalt katsutakse leida omaabi ja suurendatakse tööstusprotsenti 15-le. Need abinõud suudavad vähesel määral siiski parandada olukorda.

Samal ajal kerkivad ühisusel esile jällegi uued mured ja raskused, mis nõuavad erilisi pingutusi. Piimahulk oli märgatavalt suurenenud, samuti uus puurkaevu pump nõudis töötamisel palju jõudu ja jõumasin jäi väikeseks täie koormatisega töötamisel. Ka esitati Loomatervishoiu päävalitsuselt kategooriline nõue, et piima peab pastöriseerima 85° C-ni.

Kuid selleks oli ka tööstuses katel väike, et jõumasinat käima panna ja piima pastöriseerida nõutud kraadini. Et mitte tööstust sulgeda, tuli tahes-tahtmata muretseda suurema küttepinnaga katel ja ka suurem jõumasin. Eelnimetatud masinate muretsemiseks lubati pääkoosoleku poolt ka juhatusel krediiti kr. 7.000.—

Ost teostataksegi masinate-vabrikult A./S. „Franz Krullilt“. Katla hinnaks kohale monteerimisega ja uue katlakambri valmistamisega osutub kr. 3.250.— ja jõumasina hinnaks kr. 2.300. Uut katelt ja jõumasinat tööle rakendades selgus, et jõumasina konstruktsioon ei vastanud vabriku poolt antud andmetele ja oli tööstuse täie koormatisega töötamisel jõuetu. Sellega oldi sunnitud jõumasin vabrikus suuremajoolise vastu ümber vahetama, millele tuli juurde maksta kr. 1.500.—. Seega oli tööstuse jõumasin maksma läinud 3.800 kr. ja täiel määral kasutatud

juhatusele lubatud krediit. Suurenenud tööstus nõudis ka tööstusruumide laiendamist ja senistele ruumidele juurdeehitamist. Juurdeehituse näol ehitatakse võivalmistamise ruum, kuna senist ruumi kasutatakse koore hoiuruumina. Samuti tuli juurde ehitada või hoiuruum, jääkeller ja pumbaruum. Need olid kapitaalised ehitused ja kuludeks nõudsid ümmarguselt kr. 4.000. Ka tuli juurde muretseda uus koorevann, nii et kogu katla ja jõumasina uuendamine läks maksma kr. 12.000, mis küllaltki aukartust äratav summa juba võlgades oleval piimaühisusel.

Samal aastal ostetakse ka Põllutöoministeeriumilt ühisuse käes kasutada olnud rendilepingu alusel — maatükk, millele saadakse ka juurdelõige. Olukord näib kindlamaks kujunevat, kuna riik hakkab oma abistavat kätt ulatama raskustesolevaile piimaühingutele maatulundusliku kapitali kaudu, millega võimaldatakse odavaprotsendilise riikliku laenu näol maksta kõrgeprotsendilisi lühiajalisi eravõlgu. See abistamise võimalus lubab eeldada küllaldast paremust tulevikus ja aasta 1930 möödub püsivas töös, kuigi võlad tikuvad käima ülejõu ja nende korraldamine nõuab pingutusi. Kuna vaatlesime äriseisu 31. detsembril 1927. a., oleks seda huvitav vaadata ka kolm aastat hiljem, s. o. 31. detsembril 1930. a.

AKTIVA.

Äriseis 31. detsembril 1930. a.

PASSIVA.

Kassas raha . . .	48.41
Osam. teistes asut.	3.300.—
Võlgnikud . . .	552.02
Vallasvara . . .	26.148.19
Kinnisvara . . .	42.316.02
Nõudevekslid . . .	900.—
Ladus võid ja juustu	2.889.49
Etteteht. üldkulud	685.31
Ülemin. summad .	14.345.88
Bilanss	90.585.32

Võlausaldajad . . .	11.191.39
Maksu ja garant. vekslid	23.650.—
Osakapital	5.695.50
Tagavarakapital . .	7.036.97
Kustutuskapital . .	31.977.73
Edasiantud vekslid	750.—
Kontokorrent arve	9.492.80
Üleminev. summad	695.—
Ülejääk	95.93
Bilanss	90.585.32

Nagu nähtub ühisuse 1930. a. aruandest, pakub ühisuse tegevus masendavat pilti. Piimahulk on tõusnud rekordilisele tasemele, mis kunagi tööstusse toodud ja on 1.807.397 kilo, kuid ka võlad on rekordilised ja näitavad äriseisus 43.281,45 krooni.

Kerkib küsimus, kas tuleb laostumine? Vast jääb riiklik abi odavaprotsendilise laenu näol hiljaks? Kuid uus juhatus, kes asus ühisust juhtima ajal, mil liikmeskonnas oli raugemas usk oma ühissettevõttesse, kasutab igasuguseid võimalusi, et mitte laostada lasta. Ka 1930. a. tõstetakse tööstusprotsent 16-le, milline asjaolu ka niipalju mõjub, et laenud ei näita enam tõusvat tendentsi. Samuti tasandatakse aktiivselt teed riikliku laenu saamiseks. Siinkohal oleks huvitav jälgida ühisuse tegevust alljärgnevast tabelist, mis näitavad ühisuse tegevust aastatel 1927—1931.

Aasta	Piimahulk kg	Üksuse hind kr.	Bilanss kr.	Omakapitalid kr.	Varanduse vana. kap. kr.	Võla-summa kr.	Töös-tus-%
1927	1.654.581	2,65	63.057,70	7.169,97	25.655,53	20.728,22	10
1928	1.485.481	—	83.171,15	8.059,95	27.094,72	35.586,26	10
1929	1.661.858	—	95.329,16	9.118,58	34.222,09	37.824,49	13
1930	1.807.397	2,12	90.585,32	12.732,47	31.977,73	43.281,45	15

Riikliku laenu teetasandamine oli jõudnud niikaugemale, et 1931. aasta 1. oktoobril saadakse Pikalaenu pangast Maatulunduskapitali arvel odavaprotsendilist laenu kr. 23.000, millega katta eravõlgasid. Laen on selle aja kohta soodsatel tingimustel ja on antud 16-aastase kustutusega, kusjuures aasta kustutus ja intressimäär on kr. 1.840.—. See abistamine julgustab ja suurte pingutuste varal suudetakse ka veel samal aastal tasuda lühiajalisi võlgu 10.708,66 krooni, ning eravõlgade arvel jääb veel 1931. a. bilanssi kr. 11.571,79.

Ühisuse liikmetel tekib tunne, et kõige raskemast on üle saadud, kuid ees on veel katsumise aeg ja see avaldub põllumajanduse kriisis. Piimahinnad näitavad langevat tendentsi ja paranemist pole kusagil näha. Piimatootjad, nähes, et nende vaev on vähe tasuv, ei pane enam küllaldaselt rõhku piimaleh-

made toitmisele, sest ka see pole tasuv ja piimahulk piimat-
talituses näitab järjekindlat langust. Kui 1930. a. oli piima
1.807.397 kg, siis 1931. a. 1.648.113 kg. 1932. a. 1.483.371 kg ja
1933. a. 844.453 kg. Seega oli piimahulk tööstuses langenud poole
võrra, mis halbaennustav nähe.

Samuti järjekindlat langust näitab piimahind, mis langeb
1930. a. kr. 2,12-lt 1933. aastal kr. 1,20-le või kg eest. Tööstus-
protsenti aga äriseisu tasakaalustamiseks pole võimalik alan-
dada, mida sunnib võlg. Kuid ühisuse juhtivatel liigetel —
juhatusel koos revisjoni komisjoniga, ei kao ka sel kriitilisel
ajal usk ühisuse võimetesse ja ka neil aastatel tasutakse järk-
järgult võlga, nii et võlasumma 1933. a. on jäänud ümmarguselt
kr. 25.000, millest kr. 22.000 riiklik laen.



Piimaühisuse juhatus.

Vasakult paremale: 1) Eduard Weidenberg — abiesimees,
juhatuses 1936. aastast. 2) Eduard Soo — esimees, juhatuses 1928.
aastast. 3) Peeter Laarmann — laekur, juhatuses 1929. aastast.

Pöörde ja stabiilsuse ühisuse ellu toob 1934. a., millega või-
hindade langemisele on piir pandud vabariigi valitsuse poolt
kehtima pandud võihinna kindlustamise seaduse näol. Stabiil-
suse ühisusele loob ka veel see, et 1933. aastast kaovad koore-
jaamad, mida liigete hulgas üksmeelselt pooldatakse põhimõt-

tel: mingisugust laiutamist!, kuna koorejaamad paljugi pettumu-
 musi loonud.

Viimased tegevusaastad on möödunud sihikindla töötähe all,
 kus väljaminekutel on arvestatud iga sendiga ja varemaegse
 Abja kombe kohaselt veeretatud senti kümme korda sõrmede
 vahel, enne kui välja antud. Selline kokkuhoidlikkus on an-
 nud ka tulemusi ja 1935. a. bilansis näitab võlasumma veel
 kr. 21.500 ja 1936. a. 31. detsembril on ühisusel veel riiklikku
 võlga kr. 16.000. See saavutus pole suur, kuid näitab püsivat
 võlgade langust ja teisalt nähtub ka piimahulga tõus, mille tõttu
 julgelt võib tõendada, et sammudes üle juubeli läve, valitseb
 ühisuses kindel tõusu tendents.

Ligemalt tutvume ühisuse tegevusega, kui vaatleme 1930.—
 1936. a. tegevusjärku arvudes.

Aasta	Piima- hulk kg	Hind pro või kg	Bilanss kr.	Omakapitalid kr.	Varanduse vananemise kapital kr.	Võla- summa kr.
1931	1.648.113	1,68	81.924,08	11.933,18	35.358,73	32.571,79
1932	1.483.371	1,22	82.019,71	12.516,43	38.863,26	30.610,87
1933	844.453	1,20	73.409,12	11.626,21	36.651,91	25.068,—
1934	812.342	1,27	73.001,73	10.612,97	39.927,91	21.837,52
1935	969.482	1,43	73.961,40	11.299,77	40.402,91	21.574,13

Viimased aastad on võimaldanud ka tööstusprotsendi lan-
 getamist. Kui 1931. a. töötati võttes tööstuskuluks 1,8 senti
 piima kilolt, siis 1935. a. võetakse liigetelt 0,9 senti piima kilolt
 ja mitteliigetelt 1,1 senti.

Ühisus on alatiselt olnud ka valvel või kvaliteedi tõstmisel,
 mis ka rahuldavalt on korda läinud. Samuti on olnud tähele-
 panelik piimatööstuse tööjõudude palkamisel, mille tulemuseks,
 et praegu 1932. aastast kohalolev meier on valmistanud aastate
 jooksul 100% I sordi võid ja viinud Abja-Paluoja Ühispiima-
 talituse üle riigi esimeste hulka, mida tõendavad hulgalised
 diplomid ja kiituskirjad. Tõhusalt meierit tema töös abistab
 abikaasa, kes ka kutselt meier.

Piimatööstusel aastate jooksul on tekkinud ka kõrvalärisid,
 mida mõne sõnaga siinkohal puudutame.

Abja-Paluoja Piimaühisuse kõrvaltegevused.

Seoses oma otsekoheste ülesannete täitmisega on piimaühisus arendanud ka kõrvaltegevust, millised kannavad kohapäälse turu reguleerimise ilmet ja piimatoojaile loovad võimaluse õiglasema hinnaga teatud artikleid osta ja müüa. Juba varemajal aastatel korraldati ühisoste jõusööda alal ja võimaldati piimatoojatele kergemaid maksutingimusi.

Samaseid ühisoste on korraldatud ka kunstväetise muretsemisel nii kevadisel kui ka sügisel perioodidel, viimastel aastatel järjekindlalt. Põllurammu ühistellimise alal on Abja-Paluoja Piimaühisus olnud üks esimesi.



Revisjoni komisjon.

Istuvad vasakult paremale: Märt Hunt, Artur Sirkel ja Oskar Pakal.

Karja aretustöö üritustest võiks alla kriipsutada Abja kontrollringi üleviimist piimaühisuse juurde. Kontrollring oli väljasuremisel ja et selle tegevust elustada, toodi ring 1930. a. piimaühisuse juurde, kus ta praegusel kujul töötab väga aktiivselt ja on oma ümber koondanud 28 liiget.

1931. aastast alates toimub peekonsigade komisjonile võtt tapamajadele edasisaamiseks. Suuremad ülesanded on piimaühisusel olnud loomaturu korraldamisel ja reguleerimisel. Varemalt toimus loomade müük terves ulatuses vaheltkauplejate kaudu, kes hinda reguleerisid oma hääksarvamiste järele.

Erilist kibedust tekitas see kriisi ajal, mil loomade hinnad olid surutud äärmiselt madalale, kuna vaheltkaupleja sihiks oli ikkagi oma tasu saada. Sel ajal katsetati ka esimeste loomade vastuvõtuga ja komisjoni alusel saadeti need kesk-tapamajja. Leiti, et hinnad olid märksa paremad kui vaheltkauplejal, mistõttu ka viimased olid sunnitud omi hindu tõstma. Sel algatusel oli niipalju edu, et üle 50% ümbruskonna lihloomadest turustatakse piimaühisuse kaudu. Peaaegu terves ulatuses on ümbruskonna vasikate turustamine piimaühisuse käes.

Viimasteks suuremateks operatsioonideks olid: fosforiidi ühistellimine ja riikliku jõusööda tellimine.

Kõrvalharude taotlemisel ei ole piimaühisus välja läinud mitte selleks, et säält luua sissetulekuid, — on püütud võtta vaid minimaalseid asjaajamiskulusid, ning see on loonud ka suurima omavahelise usalduse. Järkjärgult on paisunud need kõrvalala operatsioonid küllaltki suureks. Nii olid läbikäigud loomade-müügi operatsiooni alal:

1931. aasta —	Kr.	3.236,95
1932. „ — „		34.827,63
1933. „ — „		18.698,42
1934. „ — „		19.739,78
1935. „ — „		29.986,64.

See oleks lühike läbilõige 25. aasta tegevusest. On olnud raskusi, võlad on suureks paisunud, on olnud tõusu perioode, kuid rõõmustavana jääb viimaste aastate tegevus tõusuteele. Ei

ole saavutatud midagi suurt, on tegutsetud väikeses maastaabis, kuid on seatud kindel siht, kindel eesmärk, mille poole vankumata sammutakse. Kui taotleda seda sihti, siis pole karta äkilisi tuulepuhanguid, mis võiksid kõigutada alusmüüre!



Piimaühisuse juht- ja teenijaskond.

Vasakult paremale istuvad: Juhan Siimoja — meier, Selma Karus — kontroll-assistent, Eduard Soo — esimees, Miina Siimoja — meieri abiline, Eduard Weidenberg — juhatusliige, Helmi Kõrgessaar — õpilane, Peeter Laarmann — juhatusliige.

Seisavad vasakult: Märt Hunt — revisj. kom. liige, Oskar Lüdig — raamatupidaja, Oskar Pakal — revisjoni komisj. liige, Artur Sirkel — revisjoni komisj. liige, Alfred Weiber — õpilane.

* * *

Kõikumata usku ja tõsist töördõmu on toonud ühisusse praegune riigivalitsus, eesotsas lugupeetud riigivanem Konstantin Pätsiga, kelle algatusel hakati väärikalt hindama põllumehe töövaeva hindade kindlustamise näol võile, munadele ja peekonile. See väärikas töövaeva hindamine on julgustanud astuma võitlusesse ka suurimate raskustega, et neid kindlalt ja julgelt võita. See on ka Abja-Paluoja Piimaühisuse sihiks olnud viimastel aastatel ja on häid tulemusi andnud, ning võib julgesti öelda, et ühisuses valitseb tõusu tendents. On üle saadud surnud punktist, on piimatoojatele kindlustatud õiglane hind piima eest, kuid ei ole unustatud ka kohustusi ja on neid jõu kohaselt korraldatud.

Elu on võitlus ja kus pole võitlust, olgu see kas majandusliku eesmärgi eest, sääl pole ka võitu. Elu ei salli norutajaid, vaid ühiskonna liikmeid, kes ka suuremates raskustes ei kaota meelegi kindlust ja ei muutu saatuse mängukannideks. Kui valitseb veel ühistunne ja lugupidamine üksteise vastu, siis on veel palju võita. Kuigi raskuse silmapilkudel on olnud ühisuse liigete peres mõningaid lahkavamisi, siis on need hääbunud õilsa aate eest võitlemisel ja suurel määral arendanud ühistunnet. See ühisus, kus liikmesperes valitseb ühistunne ja usaldus juhtkonna vastu, see ühisus sammub alati võidule!

Nüüd, mil ühisus võib vaadata tagasi 25 aasta tegevusele, on seisukord kindlam ja lootusrikkam kui kunagi varem. Kuigi möödunud aja jooksul on ühisusel olnud võitlusi mitmesuguste raskustega, on ühisusel sellest tänapäev häämeel, et ta sellest on välja tulnud võitjana. See annab paremat lootust ja usku tulevikku.

Ühtlasi on selle majandusliku võitluse kestel kujunenud liikmeil ja juhtkonnas kogemusrikas ilmavaade ühistöös, mis mõõ-

duandev tulevikus. 25 aastat! Paljugi, väga palju on muutunud sel ajavahemikul. On olnud suured majanduslikud murrangud, vääringute ümberhindamised, on olnud laiaulatuslikke poliitilisi muudatusi. On olnud ka ühisuse elus palju raskusi, on olnud aegu, mil kõige suurema innuga asuti tööle ja ei lastud ennast murda majanduslikust hävingust. Kõigist olulisem on see, et püüdmine on annud tulemusi ja oma juubeli lävel on ühisus loonud endale kõigutamata aluse.

Nende pikkade aastate jooksul on karm saatus röövinud nii palju kaastöölisi ühisuse liikmete perest, keda siinkohal hardumuses mälestame. Abja-Paluoja Piimaühisus on vääriliselt hoidnud kõrgel teie aadete lippu!

Kindlas usus ja parima lootusega astub ühisus järgnevasse aastatesse, tundes rõõmu, et siiani võit on saavutatud ja võideldakse alati edasi ühise hea ning ausa sihi pärast: — Ühenduses on jõud!

Seks edu järgnevatel aastatel!

AL 937

Alja-Palujoja