

H 3579

# KOERU PIIMAÜHING



1912—1937

---

KOERU PIIMAÜHINGU VÄLJAANNE 1937. A.

E 647

# Koeru Piimaühing

1912—1937



Tallinna Linna  
Keskraamatukogu

14

A3579



Koeru Piimaühingu väljanne 1937. a. 495 327

Ennastamine  
Rakveres

1937

## Jooni meie piimanduse ja piima- ühingute arengust.

19. sajandi algul ei leidu veel Eestis sihikindlat veisekarja pidamist. Talude ja mõisade karjad koosnevad peaasjalikult kohalikust maakarjast, mille tähtsus esma-  
joones seisab põlluväetamises ja ka osaliselt tööjõus. Otsekohest tulu karjast saadakse nuumhärgade ja praakloomade müügist. Peasissetulekut eesti põllumehele selajal annab teravilja, kartuli ja kohati ka lina kasvatamine. Suurpõllumeestel on selajal tähtsaks sissetuleku allikaks ka lambakasvatus. Mainitud sajandi teisel poolel tekivad olukorrad, mis toovad muudatusi meie põllumeeste majapidamisviisidesse. Hakatakse arendama veisekarjapidamist, sest piimasaaduste- ja lihahinnad avaldavad tõusu. Selletõttu hakatakse välismaalt sisse vedama tõuloomi oma karjade parandamiseks, mille tagajärjel kujunevad hiljem meil välja praegu valitsevad veisetõud. Ühes sellega algab piimanduse edenemine ja hakkavad tekkima meiereid mõisadesse ja ka taludesse. Lühikese ajaga tõuseb meie piimasaaduste hulk ja kvaliteet, nii et avaneb võimalus saata neid osalt ka välisturgudele. Eesti või ja juust saab piimandusnäitustel Vene- ja välismaal auhindu, mis näitab, et 19. sajandi lõpupoole eesti piimasaadused rahuldavad juba Euroopa nõudeid. Piimanduse jämeots seisab selajal mõisnikkude käes. Ka talupojad viivad turgudele müügile kodusvalmistatud võid, kuigi vähesel arvil. Talupoegadest valmistavad kodus masinaga võid ainult mõned üksikud ja väga harvad on juhud, kus talupojad piima mõisameiereidesse viivad. Erameiereisid, kuhu talupojad oma piima müünud oleksid, peaaegu ei olnudki.

Talupoja piimandusse töid elu alles piimaühingud. Piimaühingu asutajad olid Restu valla talupojad Tartumaal. Nende põhikiri, mis ei olnud täiesti ühistegeline, registreeriti aastal 1898. See oli üks esimestest piimaühingutest kogu Venemaal.

Piimaühingute asutamise mõtte tunnistas Tartu Põllumeeste Seltsi esindajatekogu aastal 1899 väga kasulikku, kuid reaalseid tagajärgi annab see mõte alles 1908. a. Imavere Piimaühingu asutamisega, missugust ühingut ja asutamisaastat peetakse meie ühistegelise piimanduse alguseks. Siit peale hakkavad tekkima ühistegelised piimatalitused, mis kujunenud meie päiviks eesti põllumehele äärmiselt vajalikkudeks ja tulutoovateks ettevõteteks.

## **Koeru Piimaühingu asutamisest ja tegevuse esimesest 15. aastast.**

Mõte asutada Koeru ühispiimatalitust sai alguse asjaolust, et Aruküla mõisa rendimeiereisse piima müümine, mida Vao ja Kalitsa külade talupidajatest üksikud tegid, oli seotud suurte raskustega, mille hulgas võiks nimetada piimatoojate-talupidajate halba kohtlemist ja kaks korda päevas piimavedamist.

Üks piimaviijatest Aruküla mõisameiereisse oli Villem Breiberg, Vao küla „Tooma“ talu omanik ja selleaegne Väinjärve vallavanem, kellele ei olnud vastu võetav piimatoojate kohtlemine selles meiereis. Need asjaolud said teatavaks ka selleaegsele Koeru Hariduseltsi koolijuhatajale Joh. Sõster'ile, kes kui tegu võimas ja eestimeelne mees piimatoojate vabastamiseks mõisnikkude mõju alt, ühes Breiberg'iga, tuli mõttele asutada Koeru ühispiimatalitus.

Koeru ühispiimatalituse asutajateks liikmeteks olid Koeru ümbruskonna külade 17 agaramat talupidajat: Villem Breiberg, Aleksander Stokeby, Villem Stokeby,

Jaan Stokeby, Kaarel Stokeby, Jüri Niigov, Jüri Neumanof, Karl Mägi, Gustav Sónajalg, Karl Riiser, Jaan Pimpernell, Hindrek Liblikmann, Johannes Tõnnhov,

*Esimese juhatuse liikmed.*



*Villem Breiberg,  
esimene liige ja esimene esimees.*



*Karl Riiser,  
kassapidaja.*



*Josep Instermann,  
kassapidaja abi.*



*Aleksander Stokeby,  
esimehe abi.*

*Puuduvad asjaajaja Joh. Sõster ja asjaajaja abi Hans Koff.*

Jüri Laupa, Tõnu Brauer, Rudolf Kalm, Aleksander Marks, Koeru Haridusseltsi koolijuhataja Johannes Sõster ja Vahu kooliõpetaja Hans Koff.

Asutamise koosolekust ei ole säilinud protokoll, mis pärast üksikasjalisemad andmed selle kohta puuduvad.

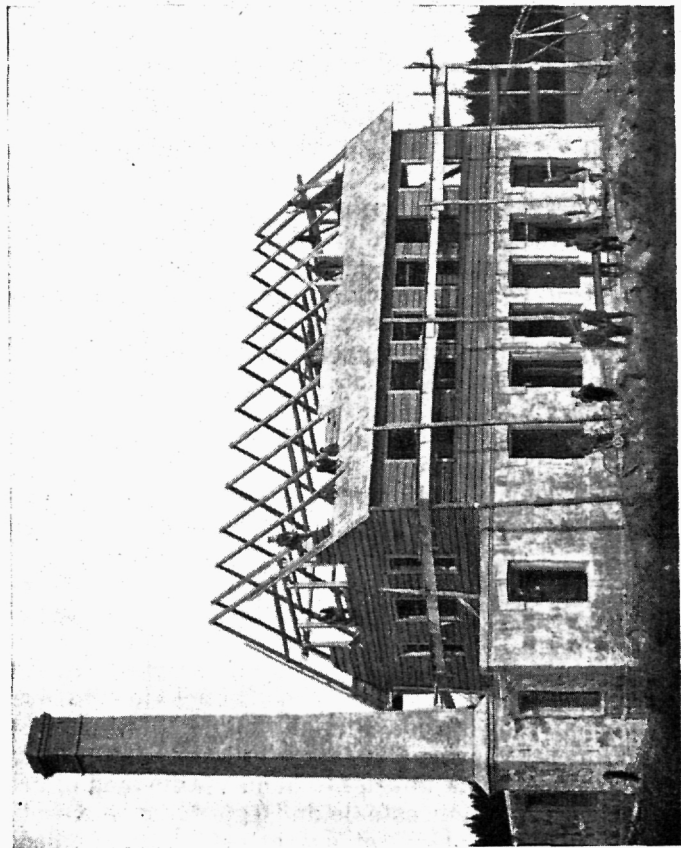
Esimene Koeru Piimaühingu üldkoosolek peetakse 15. aprillil 1912. a. Koerus Haridusseltsi ruumes. Koos on kõik asutajad liikmed. Asutajate usaldusmeheks on asutajate poolt määratud Villem Breiberg. Põhikiri, mille järele tegevust alustatakse, on kinnitatud 10. märtsil 1912. a. Vene Põllutöoministeeriumi poolt. Põhikirja järgi on osamaks liikmetel iga lehma kohta 1—5 rbl. (tegelikult maksti 2 rbl.).

Ühingu esimesesse juhatusesse valitakse: esimeheks Villem Breiberg Vaolt, kassapidajaks Karl Riiser Kalitsalt, asjaajajaks Johannes Sõster Koerust, esimehe abiks Aleksander Stokeby Vahukülast, kassapidaja abiks Josep Inslermann Puhmust ja asjaajaja abiks Hans Koff Vahukülast. Revisjonikomisjoni valiti: Karl Mägi, Gustav Sõnajaalg ja Villem Stokeby.

Esimene üldkoosolek teeb juhatusel esimeseks kohuseks kohalikkude maaomanikkudega läbirääkimisi alustada asutatavale meiereile tarviliku maa-ala ostmiseks, millest nähtub, et on kavatsus kõige pealt ehitada maja ja siis tööstust alustada. Teisel peakoosolekul avaldavad mõned liikmed soovi avada algul käsipiimakoda üüriruumides väiksema sisseseadega, põhjusel, et ostumeiereid ümbrukonnas piimast liig madalat hinda maksavad. Mainitud küsimus tekitab liigete vahel vaidlusi. Et kihelkonna keskuses Koerus pole piimakojale sündsaid ruume leida, et ühingul oleks asjata kulud üürimajas avatava piimakojale väiksema sisseseade muretsemisega, missugust hiljem oma ehitatavas meiereis tarvitada ei saa, et käsipiimatalituses võimalik pole hea kvaliteediga saadusi valmistada, mis hiljem avatava aurumeierei kuulsust ning nime rikkuda võiksid, otsustatakse käsipiimakoda üüriruumides mitte avada, vaid tööstus käima panna alles oma majas ning auruga.

Maja ehitamisega soovitakse algust teha võimalikult kiirelt. Juhatuseliikmed peavad läbirääkimisi maaomanikkudega ja erakorralisel peakoosolekul 29. juunil 1912.

a. teatab ühisuse esimees Villem Breiberg, et tema on ostnud meiereihoone ehitamiseks Koeru alevikus „Kapu“ kõrtsi taga olevast Kapu mõisa maast 800 ruutsülda maad hinnaga 1.200 rbl. ning Kapu mõisa ülemvalitseja parun



*Koeru meiereihoone poolt ehitusel 1912. a.*

C. Vredegale eellepingu teinud, sissemakstes 200 rbl. käsi-rahaks. Ülejäänud 1.000 rbl. tuleb tasuda jüripäevaks, 23. aprilliks 1913. a. Maa on ostetud ühisusele kõikide õigustega, välja arvatud viina- ja õllemüügi õigus. Maa



antakse ühisusele kätte lepingu järele 23. aprillil 1913. a.; tahab aga ühisus maad varem kasutama hakata, peab selleks endise rentnikuga eri kokkuleppe sõlmima. Peakoosolek kiidab ühel häälel nim. kauba heaks ja volitab maa ostu-müügi lõplikku lepingut Kapu mõisa omaniku C von Bremen'iga või tema volinikuga ühisuse nimel alla kirjutama Villem Taaveti p. Breiberg'i. Maaostu lõplik leping kirjutatakse alla Rakvere-Paide Rahukogu kinnistusjaoskonnas 21. mail 1913. a.

Maja põhiplaani valmistab asjaajaja Joh. Sõster, mida lõplikult parandab ja joonistab piimanduse instruktor J. Emblik.

Maja ehitatakse kahekordne, alumise korra seinad põllukividest vooderdatud telliskividega, ülemine kord puust, katus sindlitest. Maja sisemus on jaotatud nii, et tarviduse korral võib valmistada võid, koort, kohupiima, kaseiini ja lihtsamaid juustu sorte. Hakatakse muretsema ka ehitusmaterjale ümbruskonna talupidajatelt, mõisnikkudelt ja vastavatelt tööstustelt. Töö materjali muretsemisel jaotavad juhatusliikmed omavahel, mis näitab, et võetakse asja väga tõsiselt ja püütakse majaehitamist võimalikult kiirelt alustada. Materjalide muretsemisega on sagedasti raskusi, sest puudub tarvilikul hulgal raha ja ka materjale tarvilikul arvul pole võimalik nii kiirelt saada nii palju, kui tarvis.

Raha maaostmiseks ja majaehitamiseks laenatakse küll eraisikutelt 5—6 %-ga ja Simuna Laenu- ja Hoiuühisuselt makstes 6%. Simuna Laenu- ja Hoiuühisuselt saadakse ühisuse nimele laenata ainult 3000 rbl. Puuduv summa tuleb ühisuse liikmetel oma nimel ja vastusel laenata ning siis edasi anda Piimaühingule. Palju tuleb juhatuse liikmetel vaeva näha ja jõudu kulutada, et leida isikuid, kes oleksid nõus ühisusele laenu võtma oma nimel, samuti on raskusi käemeeste leidmisega ühisuse vekslitele, sest ei ole veel usku, et see ettevõtte hästi korda läheks. Rahva seast kuuldu ütlusi: „Ehitage aga maja valmis, küll meie siis tuleme ja kaasa töötame“.

Kuid usku oma ühissettevõttesse on ühisuse liikmetel, mille tõttu kõigist raskustest üle saadakse ja majaehitamine võib alata.

Maja ehitamisetöö kaubeldakse välja 5. mail 1913. a. Koeru Haridusseltsi ruumes Jeremias Stokmann'ile 3075 rubla eest. Hoone peab lõplikult valmis olema sama aasta 10. novembriks.

Peale majaehituse väljakauplemist J. Stokmann'ile algab juhatuseliikmetel palavikuline töö. Sageli tuleb neil viita terveid päevi materjali ja vedajate otsimise ja kauplemisega.

Maja veel mittelõplikult valmisolles kindlustatakse see 5000 rbl. eest Mõisnikkude Krediitkassas Tallinnas.

Lubatud tähtpäevaks, s. o. 10. nov. 1913. a., maja valmis ei saa, kuid 17. nov. 1913. a. on asi nii kaugel, et peetakse omas majas esimene erakorraline peakoosolek, kus koos on 21 liikmest 17 liiget, nim. koosolekul, mida juhatab Jüri Neumanof Kalitsast, otsustatakse meierei tegevust alustada 1. dets. s. a.

Maja läks maksma ümarguselt 8.500 rbl.

Ühel ajal majaehitamisega oli tehtud ka kaev ja otsustatud osta aurujõuline meierei sisseseade Tartu Eesti Majandusühisuselt, kust seda selajal kõige soodsamatel tingimustel osta saadi. Jõumasin otsustatakse osta 14 HP., et juhul, kui meierei ei töötaks, võiks sisse seada kas jahu- või tangu veskit või käima panna laualõikamise masinaid või ka neid kõrvaltööstusena meierei juures pidada.

Erakorralisel peakoosolekul 8. dets. 1913. a. valitakse viiest kohale ilmunud kandidaadist meieriks Hans Kivistik.

Tegelik töö meiereis algab 17. dets. 1913. a. piima-saatmisega Peeterburki P. K. „Estonia“ osakonnale, kes maksab piima vedrust 96 kop. Piim tuleb vedada Koerust Rakke raudteejaama, mille veotasuks määratakse 5 kop. puudast ühes nõude tagasiveoga Koeru.

Aurumeierei sisseseade kavatsetakse nii pea kui võimalik üles seada, et saaks hakata valmistama kohu-piima, koort ja võid.

Piima meiereisse vastu võtma hakatakse ka mitmeliigetelt samade tingimustega mis liigeteltki, ainult tööstuskulusid arvestatakse neilt rohkem. Esimeseks tööstuskuluks on 1,5 kop. piima toobilt ja maja vananemiseks 1 kop. vedrult — kokku 16 kop. vedrult.

Piimarahha maksmine sünnib algusest peale rasva % alusel, ehk küll osa liikmeid alul soovib piimarahha maksmist kvantumi — toobi alusel, missugune moodus mitmetel kaalutlustel õige ei leitud olevat.

Ka müüdi meiereis saadusi väiksel arvul kohalikkudele tarvitajatele valitsevate turuhindadega.

Et ühisusel ei olnud maailmasõja ajal Laenu- ja Hoiuühisustelt laenusid saada ja et raha kitsikus suur oli, otsustatakse liikmetele-piimatoojatele välja maksmata jätta paari kuu piimarahha, et siis selle rahaga õiendada ühingu kõige hädavajalikumaid arveid. Eelnimetatud raha ühisuse käes otsustatakse pidada seni kuni kitsikuse ajad möödunud. Mitteliigetele piimatoojatele maksti aga piimarahha välja, millest nähtub, kui palju on ohverdanud liikmed oma ühise ettevõtte heaks.

Uueks meieriks valitakse peakoosoleku poolt 4. sept. 1914. a. Voldemar Eichhorn.

Aurujõul tööstust meiereis alustati 1. det s. 1914. a. presskoore ja kohupiima valmistamisega. Saadused müüakse Peeterburki P. K. „Estonia“ kaudu ja ka juhuslikkudele ostjatele.

Koeru piimaühing astub juba 1912. a. Joh. Sõster'i ettepanekul P. K. „Estonia“ liikmeks kaalutlusel, et P. K. „Estonial“ on ametis piimandusinstruktoreid, kelledelt võimalik tarviduse korral tasuta nõuannet saada ning et ühing omi saadusi tulutoovamalt P. K. „Estonia“ kaudu müüa saab.

Sõjaajal on tööstusel mitmeid raskusi küll pakkematerjali ja proovitegemistarvete saamisega, mille tagajärjel vahel saaduste kvaliteet kannatab ja teatavaid lahkelsid proovidetegemisel ette tuleb.

1915. aasta kohta nähtub protokollidest, et meiereisse on toodud rõõska piima 390.280 naela ehk 125.900 toopi. Nähtub ka, et ühingu tegevus-algaastad on annud puudu-jääke, kuid liikmeid ega mitteliikmeid piimatoojaid see kohutanud pole, sest nähe, et üks ettevõtte algusaastatel puudujääkidega töötab pole imestust äratav ja eriti veel sarnastel aastatel, kui seda oli Koeru Piimaühingu alg-aastad.

1916. a. pannakse Koeru Piimaühingusse maksma kõi-kide ettetulla võivate eksi- ja lahkarmistite ära hoidmi-seks ühingu kodukord, juhatuskirjad asjaajajale, meieri-le, revisjonikomisjonile ja proovitegijatele.

Kuni 1916. aastani oli ühisuse liikmetel väga vähe oma kapitali ühisuses, suuremal jaol liigetel ainult paari-rublane sissemaks lehmalt. Peakoosolek 1. mail 1916. a. otsustab, et iga liige peab ühe aasta jooksul endale ühe ühisuse osatähe muretsema 50. rubla suuruses, mis kan-nab 6% aastas. Sellest paistab, et asutakse suurendama omakapitale. Järgnevatel aastatel, kuni Saksa okupatsi-ooniajani, töötab ühing päris heade tagajärgedega, sest et piimahinnad on tõusnud ning ühes sellega on võimalus olnud tööstuskuludeks rohkem arvestada.

Saksa okupatsioonivõimude tulekuga maale muutub olukord äärmiselt kitsaks, sest et valitsuse poolt piim ja piimasaadused niivõrd odava hinnaga ära võetakse, et talupidajatel ei tasu piima meiereisse vedada ja 3. nov. 1918. a. teeb peakoosolek otsuseks meierei sulgeda nii-kauaks kui seda juhatus tarvilikuks peab.

Töö meiereis algab uuesti 1. märtsil 1919. a.

11. aprillil 1920. a. otsustatakse sellepärast, et ümb-ruskonna mõisadest (Koeru meiereisse müüsid oma piima ka mõned ümbriuskonna mõisad) piima enam ei toodud ja talupoegadel karjad väikseks jäänud ning neil piima liig vähe, mille ümbertöötamine aurujõul liig kulukas, meierei rendile anda meier V. Eichhornile. Meier V. Eichhorn ostis piima talupidajatelt ning müüs edasi Tallinna.

Märtsi kuul 1921. a. renditakse meierei H. O. Peter- sen'ile 3 aasta peale, mida hiljem pikendatakse kuni 15. aprillini 1927. a.

## 10. viimast tegevusaastat.

Aastate jooksul, mil Koeru meierei oli eraettevõtja- tele välja renditud, oli eesti piimanduse arengus suuri muudatusi sündinud. 1926. aastaks oli see tähtis majan- dusharu juba suuri edusamme teinud. Suurt tõusu näita- vad piimahulga läbikäik, ühingute arvu kasvamine, liik- mete juurdetulek ühingutesse, kui ka veiste arv ja piima- toodang.

Samal aastal 21. märtsil peetud peakoosolek otsustab meierei, peale eraettevõtjaga rendilepingu lõppemist enda kätte võtta. Otsustatakse asuda selgitama Koeru ümbrus- konna põllumeestele karjapidamisse ja piimandusse puu- tuvaid küsimusi, ühingule liikmeid juurde kutsuma ning edasipüüdma põhimõttel, et karjapidaja-põllumees oma piimasaadustest saaks kõrgeima tulu.

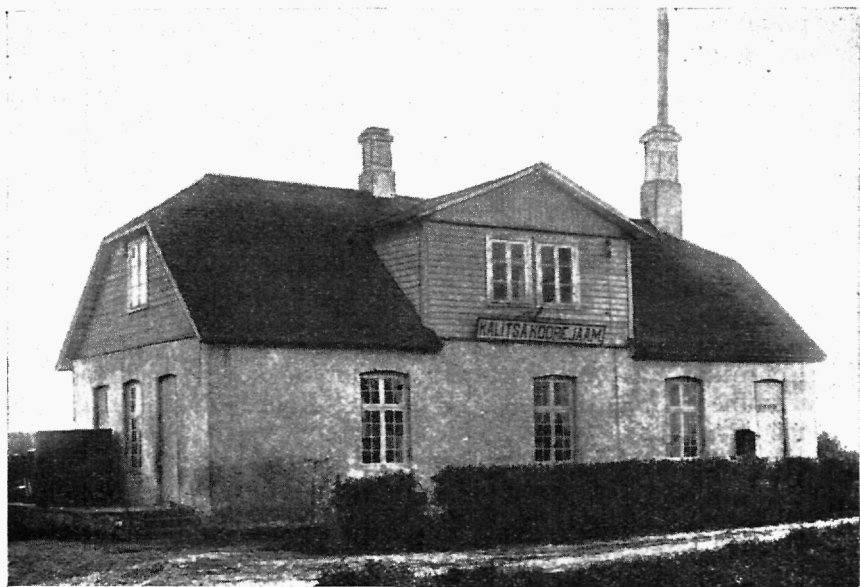
Peakoosolekul, 21. nov. 1926. a. otsustatakse üle min- na uuele ajakohasele Eesti Ühistegelise Liidu kirjastusel ilmunud piimaühingute normaal-põhikirjale, ühtlasi muu- tes nime „Koeru Piimatalituse ühisus“ — „Koeru Piima- ühinguks“. Põhikiri registreeritakse Siseministeriumis 5. veebr. 1927. a.

Samal peakoosolekul kinnitatakse ka kuldbilansi sea- duse nõuete kohaselt ümberhinnatud avamisbilans 1. jaan. 1926. a. peale Wkem. 2.273.201, kus puhasvara Wkem. 409.651 tagavarakapit. juurde arvestatakse.

Meierei ühingu enda kätte võtmisega 15. aprillist 1927. a. algab uus ajajärk Koeru Piimaühingu elus. Selle- aegsesse juhatusesse kuuluvad: Rudolf Jakobs esi- mehena, Johannes Niigov kassapidajana ja Fer- dinand Takki kirjatoimetajana. Piimatööstuse juha- tajaks kaubeldakse Leo Pettai ja raamatupidajaks Aleksander Heringson.

Oma soovil on ühingu juhatuse esimehe kohalt tagasi astunud Villem Breiberg, keda kui üht ühingu asutamismõtte algatajat ja kauaaegset esimeest austatakse auliikmeks valimisega.

Et tööstust meiereis alustada selleks tehakse põhjalikke remonte: valatakse uued betoonlaed, tsementpõran-



*Kalitsa koorejaama hoone.*

dad, ehitakse vahesein keldrisse ning puhastakse seesmisi ruume.

On ühtlasi vajalik suurem jagu meierei sisseseadest uuendada. Endistest masinatest on töötamiskõlblikud ainult üksikud. Uued masinad ostetakse P. K. „Estonialt“.

Töö Koeru meiereis uute masinatega hakkab 18. juulil 1927. a. Hakatakse valmistama võid ja väiksel arvul juustu.

Et Kalitsa Piimaühisus, missugune asutatud Kalitsa külasse, umbes 7 klm. Koerust, ei ole oma tööstust avanud, otsustab Koeru Piimaühingu peakoosolek 21. nov. 1926. a. ühineda Kalitsa Piimaühisusega ja ehitada Kalitsale koorejaam tingimusel, et Kalitsa Piimaühisusele Põllutöoministeriumi poolt lubatud laen Koeru Piimaühingule saaks üle antud. Kalitsa Piimaühisuse liikmed nõustuvad sellega ja nimetatud ühing kõigi aktiiva ja passivaga ning liikmeskonnaga ühineb Koeru Piimaühinguga.

Algavad Kalitsa koorejaama ehitustööd. Ehitustööde läbi viimiseks Koerus kui ka Kalitsas valitakse ehituskomisjon, kuhu kuuluvad: Jüri Neumanof, Adolf Raud ja Jaan Roose.

Kalitsa koorejaama ehitamiseks saadakse Väinjärve vallavalitsuselt Kalitsas olev endine magasiait ühes alusega, mille tasuks Koeru Piimaühing on kohustatud ehitama Kalitsa koolile puukuuri. Maad juurde koorejaamale ostetakse naabri talu omanikult Hans Sõnajalalt 0,113 ha. Koorejaama hoone ehitatakse: alumine kord raudkivist, ülemine — mansardkord — puust. Koorejaama ehitustööd antakse välja ehitusmeister Karl Stokeby'le Mk. 270.000 eest. Koorejaama juurde ehitatakse ka puurkaev. Sisseseade Kalitsa koorejaamale ostetakse P. K. „Estonialt“. Piima vastuvõtmine Kalitsa koorejaamas algab 22. dets. 1927. a.

Raha Koeru meierei remontideks, sisseseade uuendamiseks, Kalitsa koorejaama ehitamiseks ja sisseseade muretsemiseks saadakse Põllutöoministeriumilt ja P. K. „Estonialt“ vekslite kindlustusel, mida žireerivad kohaoomanikud-piimatoojad. Tekivad võlad, millede korraldamiseks ja tasumiseks on tarvis juhtivatelt tegelastelt järjekindlat, pingutavat tööd. Juhatusliikmed teevad ümbuskonna põllumeeste seas kihutustööd, et need tuleksid ühinguliikmeteks ning kaasa aitaksid ühissetevõttele. Algabki liikmete juurde tulek: pea igal juhatuses koosolekul on vastu võtta uusi liikmeid. Sellest nähtub, et suhtutakse oma ühissetevõttesse suurte tulevikulootustega.

Piimatoojate arv ja piimahulk kasvab. Tööstus laieneb. Peale või ja juustu alatakse ka 1928. a. kaseiini valmistamist. Algul valmistatakse kuivatud kaseiini, millest hiljem toorkaseiini valmistamisele üle minnakse.

Saadusi müüakse P. K. „Estoniale“, firma Einpaul'ile ja A/S. „Rotermann'i Tehastele“. Kahele viimasele eksportööri kauba saatmine lõpetakse 1929. a. algul. Hilisematel aastatel on ühing müünud oma saadusi ka mitmele teisele eksportöörile, vabrikule ja töösturile.

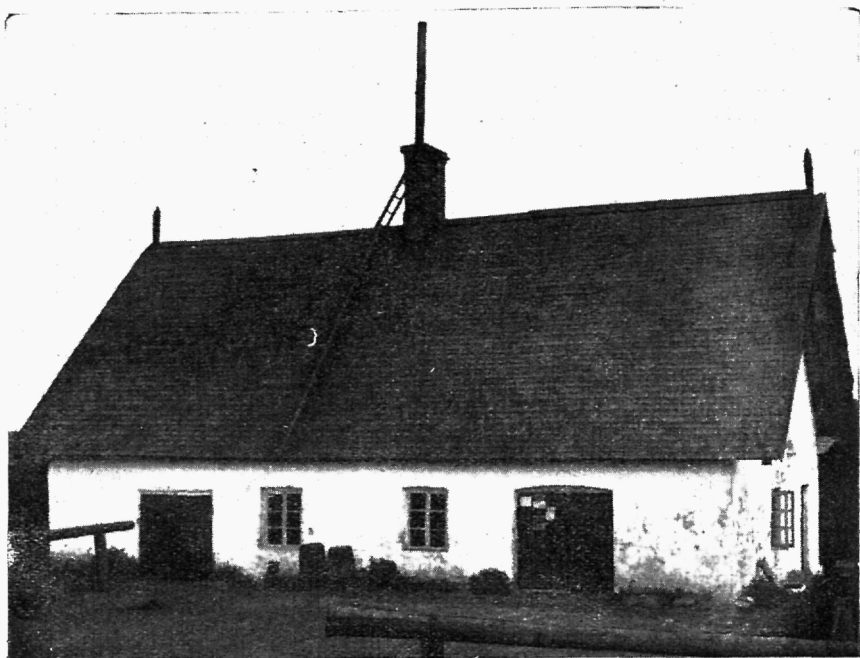
Liusvere, Metsanurga külade ja Norra asunduse piimatoojad on oma piima varemalt müünud juhuslikult kord ühele, kord teisele piimavastuvõtjale. 1929. a. avaldavad sealse ümbruskonna piimatoojad soovi, et Koeru Piimaühing asutaks Liusvere külla või Norra as. koorejaama. Peetakse sealsete piimatoojatega mitmeid koosolekuid asja arutamiseks. Lõplikult otsustab mitmesugustel kaalutlustel Koeru Piimaühingu juhatus nimetatud kohta asutada mitte koorejaama vaid piimavastuvõtu-punkti asukohaga Liusvere külla Karl Linno ruumidesse. Töö algab seal 25. juunil 1929. a.; hiljem nim. piimapunkt viiakse üle Norra as. J. Leinberg'i ruumidesse.

Koeru meireisse piima veavad ka Kuusna asunduse ja Salutaguse küla piimatoojad. Et maa kauguse tõttu see piimatoojatele kuigi soodus pole, tekib sealsete piimatoojate seas soov, et Koeru Piimaühing asutaks Kuusna asundusse koorejaama. 1929. a. suvel lähebki korda juhatusel Kuusna asunduses eluneva kohaomaniku Joh. Kukega kokkulepet sõlmida maa ja maja ostmiseks. Ostetakse Joh. Kukelelt endine mõisa sepikojahoone ühes juurdekuuluva maaga Kr. 800.— eest, tehtakse ümberehitisi, ostetakse sisseseade Gustav Peets'i masinate vabrikult ja avatakse sama aasta novembrikuul K u u s n a k o o r e j a a m. Koorejaama asutamisega Kuusnasse tulevad suuremjagu sealseid piimatoojaid liikmeks Koeru Piimaühingule.

Jällegi on Koeru Piimaühing oma tegevust laiendanud — keskmeiereis suureneb tööstus. Endine meiereis olev aurukatel „Corneval“ muutub kõlbmatuks ja tuleb



asendada uuega. 1929. a. ostetakse Koeru meiereisse uus „Pauksch“ süsteemiline aurukatel 20 mtr.<sup>2</sup> küttepinnaga ja sama aasta sügisel puuritakse Koeru meierei juurde uus puurkaev sügavusega ligi 80 m.



*Kuusna koorejaama hoone*

1930. a. juulikuul avatakse Vao külla sealsete piimatootjate, kes piima seni olid müünud eraettevõtjale, soovil piimapunkt.

Taluperemees Karla Kabrits ehitab selleks otstarbeks väikese maja „Andrese“ talu maa peale, kuhu piima kokku toodakse ja autoga Koeru meiereisse veetakse.

Kuid, et nim. piimapunkti piima vähe kokku tuleb liig väikese ümbruskonna tõttu ja veohinnad kallid, siis suletakse nim. piimapunkt 1932. a. lõpul.

Peameiereis vahetuvad meierid. Lahkub Leo Petta ja 27. veebr. 1930. a. tuleb meieriks Mihkel Tõnison, kes lahkub 22. 4. 30. 22. 4. 30. valitakse meieriks Karl Sein, kes meieriks on 15. maini 1932. a., mille järele asub Koeru ühispiimatalitust juhtima Õisu piimanduskooli lõpetanud meier Kaarel Tamm, kes ka käesoleval ajal ühingu töötab.



*Koeru Piimaühingu juhatus.*

*Vasakult: Aleksander Aas, kassapidaja; Johannes Kalker, esimees; Alfred Sõnajalg, kirjatoimetaja.*

Üks suuremaid muresid Koeru Piimaühingul on olnud aastaid keskmeierei tööstuse roiskvete ära juhtimine. Meiereihoone asub madalikul, ümbritsetud kõrgendikust. Roiskvee ära valgumiseks mingisugust võimalust polnud, vaid vesi pidi hoonest põhjapool maapinnal loikudena seisma. Ehitati mitmeid väiksemaid kaeve vee ära juhtimiseks, kuid maapinna ehituse tõttu nim. kaevud peatselt umistusid. Aastaid on järelvalve asutused märkusi teinud eelpool nim. puuduste kõrvaldamiseks, kuid asi seisis kuni 1935. a. sügiseni lahendamata. 1935. a. suvel lastakse vastavad eriteadlased kohale sõita ja plaanid valmistada. Nende plaanide järele kavatsetakse vesi kinnise kanali kaudu juhtida üle poole kilomeetri kaugusel olevasse riigi-

metsa. Plaani teostamine paistab algul väga kahtlane, sest kanali ehitamisel tuleb maapind kohati läbi kaevata kuni 4 m. sügavuselt ning oletatakse isegi paekihtide leidumist maapinnas, kuid et teist võimalust vee ärajuhtimiseks ei leita, asutakse nim. plaani teostamisele. Naabruses oleva kohaomaniku Nikolai Krausberg'iga, kelle maast tuleb kanal läbi ehitada, sõlmitakse vastav



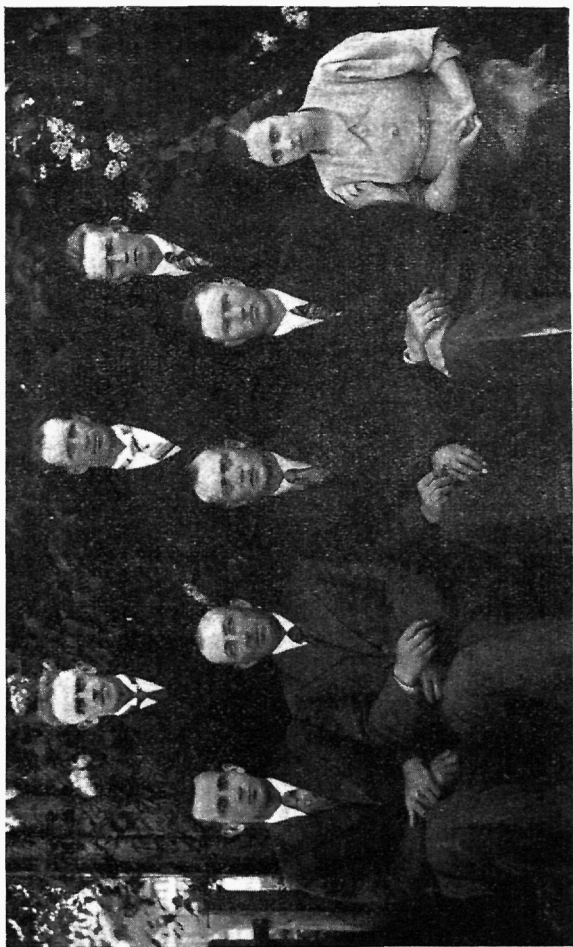
*Koeru Piimaühingu revisjonikomisjon.*

*Vasakult. Hindrek Piigert, liige; Eduard Kivisalu, esimees; Paul Stokeby, liige.*

kokkulepe ning 1935. a. sügisel kaubeldakse kanali ehitustöö välja Karl Suurmann'ile. Lõplikult saab kanal valmis 1936. aasta kevadel ning läheb maksma ümarguselt Kr. 2000.—. Seega on lahendatud Koeru Piimaühingul üks raskemaid kohustusi.

Et piimahulk ka Kalitsa koorejaamas järjest kasvab, ei suuda senine sisseseade omi ülesandeid kuigi hästi täita. Uuendatakse koorelahutaja ja 1936. a. ostetakse Gustav Peets'ilt uus „Tulus“ aurukatel 16 m.<sup>2</sup> küttepinna.

Koeru Piimaühingu tegevust 1927. a. vaadeldes näeme, et piimatoojate ja piimahulk on aastast aastasse kasvanud, välja arvatud majanduslikriisi aastad.



*Koeru Päämäähingu juhatus ja revisjonikomisjon.*  
*Seisavad (vasakult): H. Püigert, rev. kom. liige; E. Kivisalu, rev. kom. esimees; P. Stokely, rev. kom. liige. Istuvad (vasakult): K. Tamm, piimatäituse juhataja-meier; Al. Aas, kassapidaja; Joh. Kalke, esimees; Alf. Sõnajalg, kirjatöötaja; Anastasia Pruuli, raamatupidaja.*



*Koeru Pimaühingu juhatus, rev. kom. ja teenijaskond.*

*Istuvad: K. Tamm, piimatähtsejuhataja; Al. Aas, kassapidaja; Joh. Kalkar, esimees; A. Smajalg, juhatase kirjatöötaja; H. Piigert, rev kom. liige. Seisuvad (vasakult): A. Kull, meireitöölise; Al. Anle, meirei abiline; A. Pruuli, raamatupidaja; V. Arras, praktikant; E. Kõisalu, rev. kom. esimees; K. Hõlpus, Kallisa koorejaama juhataja; P. Stokoby, rev. kom. liige; I. Karindosk, Kausna koorejaama juhataja; A. Lõdja, meireitöölise.*

Nende aastatega, mil muretseti uued sisseseaded ning asutati koorejaamad, tekkisid ühingu suure võlad. Raha kitsikus oli suur. Teatavatel aastatel valitses piimatootjate — ka mõningate liikmete seas umbusaldus ning kahtlus ühingu vastu, et kas suudetakse tasuda korralikult oma võlad ja jääda edasi töötama põllumeeste-piimatootjate huvides. Asuti hoolsalt ja kindlatahteliselt ühingu juhtima. Pingutavas töös ja visas edasipüüdmisses möödusid aastad ning nüüd võime öelda: Koeru Piimaühing on jõudnud välja kindlale majanduslikule järjele ning kujunenud üheks tegevamaks ümbruskonna ühistegeliseks ettevõtteks.

Lehekülgedel nr. nr. 22., 23. ja 24. olevad diagrammid näitavad 1927.—1936. aastani ühingu liikmete, omakapitalide ja piimahulga tõusu ning nendest järeldame, misugust teed ühing sammub.

Lähemal ajal kavatseb ühing end rakendada veel enam põllumeeste huvide teenistusse, seades sisse Koeru meierei juurde viljasorteerimise punkti.

Seltskondlikkudele ja kultuurilistele üritustele on Koeru Piimaühing ka jõudumööda kaasa aidanud, andes selleks rahalisi toetusi.

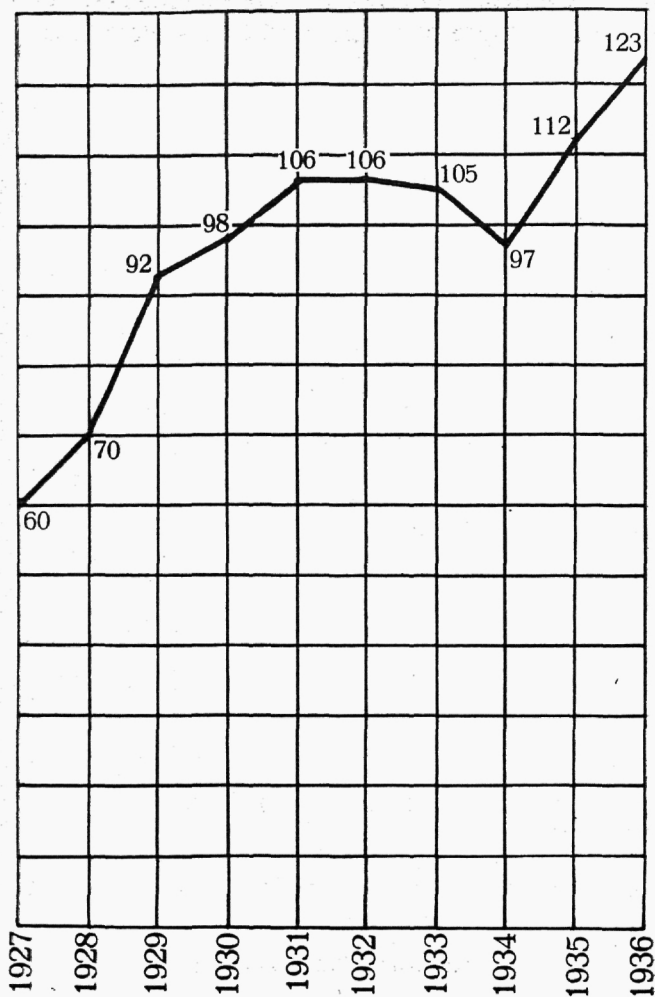
Koeru Piimaühingu juhatusse käesoleval ajal kuuluvad:

Johannes Kalker esimehena, Aleksander Aas kassapidajana, Alfred Sõnajalg kirjatoimetajana; revisjonikomisjoni kuuluvad: Ed. Kivisalu esimehena, Hindrek Piigert ja Paul Stokeby liikmetena. Piimatööstuse juhatajaks on Kaarel Tamm ja raamatupidajaks Anastasia Pruuli.

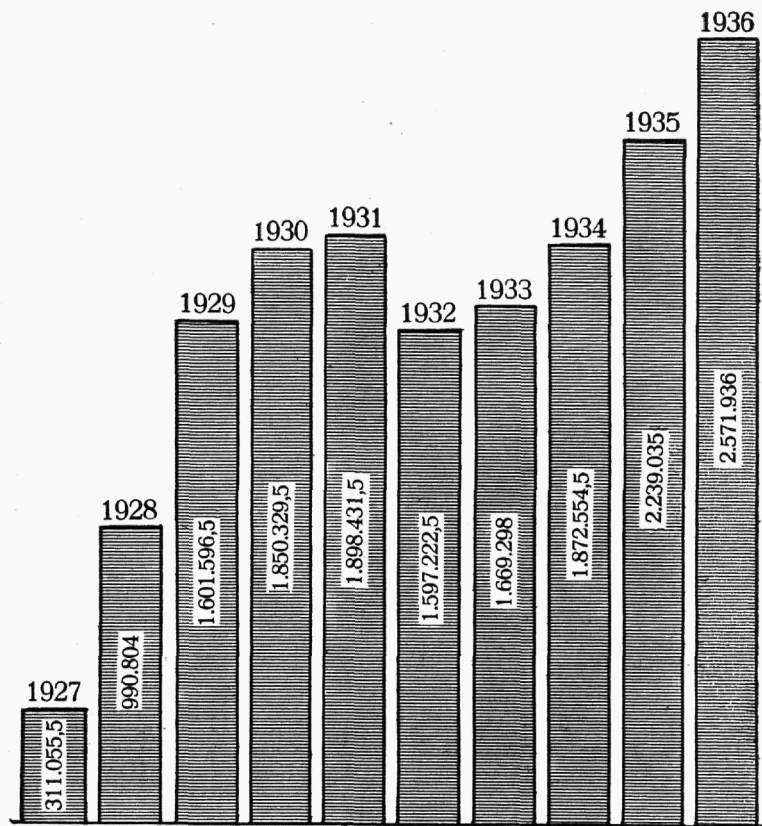
Oma möödunud 25-aastasele tegevusele võib Koeru Piimaühing tagasi vaadata täielise rahuldustundega, ehk on küll üle elatud ka murelikke ja raskeid aegu, kuid nendest ülesaamine on annud juurde kogemusi ning julgust, endakindlust ja hoogu uuele tööle.

Eelseisvateks aastakümneteks seab Koeru Piimaühing oma sihtideks edasijõudmise järjest kindlamale alusele liikmete üksmeelse ja otstarbe kohase ühistööga, millest oleneb meie põllumehe-karjapidaja heakäekäik.

Koeru Piimaühingu liikmete arv  
1927. – 1937. a.



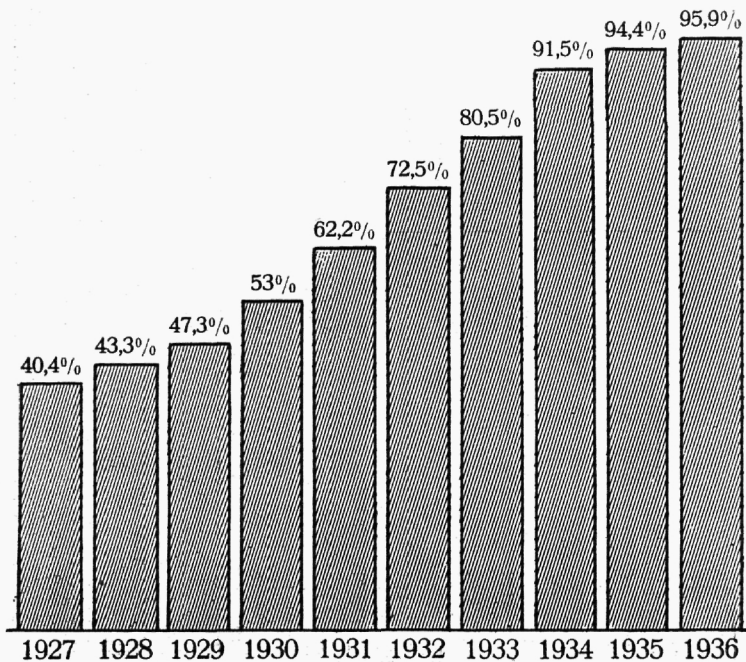
Koeru. Piimaühingusse kokkutoodud piima  
hulk kilogrammides 1927. — 1936. a.



Kokku: 16.602.263 kg.



Koeru Piimaühingu omakapitali %  
varandusest 1927. — 1936. a.



## Koeru Piimaühingu juhtivad tegelased 1912. a. kuni käesoleva ajani.

**Villem Breiberg** — esimeheks 15. apr. 1912. a. —  
16. jaan. 1927. a.

**Karl Riiser** — kassapidajaks 15. apr. 1912. a. —  
25. jaan. 1915. a.; revisjonikomisjoni liikmeks 25. jaan.  
1915. a. — 1. veebr. 1920. a.; kassapidajaks 1. veebr.  
1920. a. — 21. märtsini 1926. a.

**Johannes Sõster** — asjaajajaks 15. apr. 1912. —  
25. sept. 1916.

**Aleksander Stokeby** — esimehe abiks 1. juulist  
1912. a. — 25. jaan. 1915. a.; kassapidajaks 25. jaan.  
1915. a. — 25. sept. 1916. a.; revisjonikom. liikmeks  
13. veebr. 1921. a. — 21. märtsini 1926. a.

**Josep Inslermann** — kassapidaja abiks 1. juulist  
1912. a. — 31. märtsini 1913. a.

**Hans Koff** — asjaajaja abiks 1. juulist 1912. a. —  
25. jaan. 1915. a.

**Karl Mägi** — revisjonikomisjoni liikmeks 1. juulist  
1912. a. — 25. sept. 1916. a.; asjaajajaks 25. sept. 1916. a.  
— 11. aprillini 1920. a.

**Gustav Sõnajalg** — rev.-kom. liikmeks 1. juulist  
1912. a. — 25. jaan. 1915. a.; esimehe abiks 18. okt.  
1915. a. — 19. veebr. 1917. a.

**Villem Stokeby** — revisjonikomisjoni liikmeks 1. juu-  
list 1912. a. — 18. okt. 1915. a.; kassapidaja abiks 18. okt.  
1915. a. — 25. sept. 1916. a.; kassapidajaks 25. sept.

1916. a. — 1. veebr. 1920. a.; esimehe abiks 13. veebr. 1921. a. — 16. jaan. 1927. a.

**Jaan Pimpernell** — kassapidaja abiks 31. märtsist 1913. a. — 18. okt. 1915. a.

**Hans Kivistik** — meieriks 8. dets. 1913. a. — 4. sept. 1914. a.

**Voldemar Eichhorn** — meieriks 4. sept. 1914. a. — 11. apr. 1920. a.

**Hindrek Liblikmann** — esimehe abiks 25. jaan. 1915. a. — 18. okt. 1915. a.; rev.-kom. liikmeks 25. sept. 1916. a. — 23. veebr. 1921. a. ja 21. märtsist 1926. a. — 29. apr. 1928. a.

**Rudolf Jakobs** — esimehe abiks 25. jaan. 1915. a. — 14. veebr. 1916. a.; kirjatoimetaja abiks 13. veebr. 1921. a. — 16. jaan. 1927. a.; esimeheks 16. jaan. 1927. a. — 30. nov. 1930. a.

**Mart Kruus** — revisjonikomisjoni liige 18. okt. 1915. a. — 14. veebr. 1916. a.

**Jaan Stokeby** — revisjonikomisjoni liige 14. veebr. 1916. a. — 19. veebr. 1917. a.

**Jüri Niigov** — kassapidaja abiks 25. sept. 1916. a. — 21. jaan. 1923. a.

**Jüri Värk** — esimehe abiks 19. veebr. 1917. a. — 13. veebr. 1921. a.

**Karl Linde** — rev.-kom. liige 19. veebr. 1917. a. — 1. veebr. 1920. a.

**Jaan Roose** — asjaajaja abiks 23. märtsist 1917. a. — 23. märtsini 1919. a.; rev.-kom. liige 1. veebr. 1920. a. — 21. märtsini 1926. a.

**Ferd. Takk** — asjaajaja abi 23. veebr. 1919. a. — 16. maini 1920. a.; asjaajaja 16. maist 1920. . — 16. jaan. 1927. a.; juhatuse kirjatoim. 16. jaan. 1927. — 27. apr. 1930. a.

**Jüri Neumanof** — rev.-kom. liige 23. veebr. 1919. a. — 1. veebr. 1920. a.

**Karl Adramus** — rev.kom. liige 1. veebr. 1920. a. — 13. veebr. 1921. a. ja 7. maist 1922. a. — 29. apr. 1928. a.

**Kristjan Adoson** — rev.-kom. liige 13. veebr. 1921. a. — 7. maini 1922. a.

**Joh. Kalker** — rev.-kom. liige 21. märtsist 1926. a. — 29. apr. 1928. a.; esimees 24. apr. 1932. a. kuni käesoleva ajani.

**Jakob Saar** — rev.-kom. liige 29. apr. 1928. a. — 27. apr. 1930. a.

**Osvald Hõlpus** — rev.-kom. liige 29. apr. 1928. a. — 27. apr. 1930. a.

**Eduard Kärner** — rev.-kom. liige 29. apr. 1928. a. — 28. apr. 1929. a.

**Johannes Niigov** nüüd **õnnepalu** — kassapidaja abiks 21. jaan. 1923. a. — 21. märtsini 1926. a.; kassapidajaks 21. märtsist 1926. a. — 13. juulini 1930. a.; juhat. kirjatöimetaja 13. juulist 1930. a. — 30. nov. 1930. a.; kassapidajaks 30. nov. 1930. a. — 31. jaan. 1932. a.

**Eduard Flintmann** nüüd **Kivisalu** — rev.-kom. liige 28. apr. 1929. a. — 27. apr. 1930. a.; juhatuse kirjatöimetaja 27. apr. 1930. a. — 13. juulini 1930. a.; revisjonikom. liige 26. apr. 1931. a. kuni käesoleva ajani.

**Joh. Kukk** — rev.-kom. liige 27. apr. 1930. a. — 13. juulini 1930. a.; kassapidajaks 13. juulist 1930. a. — 30. nov. 1930. a.; esimeheks 30. nov. 1930. a. — 26. apr. 1931. a.; revisjonikom. liige 26. apr. 1931. a. — 24. märtsini 1935. a.

**Ernst Marks** — rev.-kom. liige 27. apr. 1930. a. — 26. apr. 1931. a.

**August Siirmann** — rev.-kom. liige 27. apr. 1930. a. — 26. apr. 1931. a.

**Gustav Pragi** — juhatuse kirjatöimetaja 30. nov. 1930. a. — 9. apr. 1933. a.

**Al. Krull** nüüd **Aas** — esimees 26. apr. 1931. a. — 31. jaan. 1932. a.; kassapidajaks 31. jaan. 1932. a. kuni käesoleva ajani.

**Jüri Verk** — rev.-kom. liige 26. apr. 1931. a. kuni okt. 1936. a.

**Alfred Sõnajalg** — juhatuse kirjatoimetaja 9. apr. 1933 a. kuni käesoleva ajani.

**Paul Stokeby** — rev.-kom. liige 24. märtsist 1935. a. kuni käesoleva ajani.

**Hindrek Piigert** — rev.-kom. liige 24. okt. 1936. a. kuni käesoleva ajani.

**Eduard Lepp** — esimees 4. veebr. 1932. a. — 24. apr. 1932. a.

**Leo Pettai** — meier 1. maist 1927. a. — 27. veebr. 1930. a.

**Mihkel Tõnison** — meier 27. veebr. 1930. a. — 22. apr. 1930. a.

**Karla Sein** — meieriks 22. apr. 1930. a. — 15. maini 1932. a.

**Kaarel Tamm** — meieriks 15. maist 1932. a. kuni käesoleva ajani.

**Aleksander Heringson** — raamatupidajaks 1. märtsist 1927. a. — 15. sept. 1930. a.

**Armi Sooberg** — raamatupidajaks 15. sept. 1930. a. — 1. dets. 1930. a.

**Anastasia Pruuli** — raamatupidajaks 1. dets. 1930. a. kuni käesoleva ajani.

— [::] —



495.327

EESTI RAHVUSRAAMATUKOGU



1 0100 00036053 3