

Viru-Nigula

Viru-Nigula Piimaühingu
10 aasta
tegevuse ülevaade



Viru-Nigula Piimaühingu väljaanne

1 9 3 6

Viru-Nigula Piimaühingu
10 aasta
tegevuse ülevaade



Viru-Nigula Piimaühingu väljaanne

1 9 3 6

„Ühistrükikoda Rakveres“

EESTI
RAHVUSRAAMATUKOGU

Wiru-Nigula ühistegewuse noorema alana võib õigusega nime-
tada piimamajanduse korraldamist ühispiimatalituse kaudu. Gelseis-
wad read tahavad pakkuda ühhiülewaadet selle arenemisest 1926 kuni
1936, et heita pilku käidud teele ja võtta hooqu tulewiku tööks.

Wiru-Nigulas ei tegeletud piimandusküsimustega furni iseseis-
wuse aastateni ja alles piimasaaduste kõrgeid hinnad 1923—25 aasta-



Esimene foorejaam Nuutse foolimaja juures.

tel said sellesseks ühisejõuks, et 1923 a. peaaegu ühel ajal registreeriti
Pada (Pada as.) ja Wiru-Nigula (Wasta as.) piimatalitusedühitused.
Kuid kumbki neist ei saanud iseseiswalt tööle asuda: puudusid raha ja
liikmed. Alles 1926 a. alul, kui mõlemad eelnimetatud ühinged peale
pikemaid kaaluntisi ühinesid Wiru-Nigula Piimaühingu nime all, al-
gab sirgjooneline ühingu arenemine. Esimene „oma“ meierei-foore-

jaam pannakse tööle Unustel end. mõldri majas 1. veebruaril 1926 a. Kõhe kuu pärast on samasugused käsitööseadmed ka Padas ja Rannul. Siseseadete ostmiseks on kogutud raha osamaksudest ja laenudest lii-



Pada tööseadme.

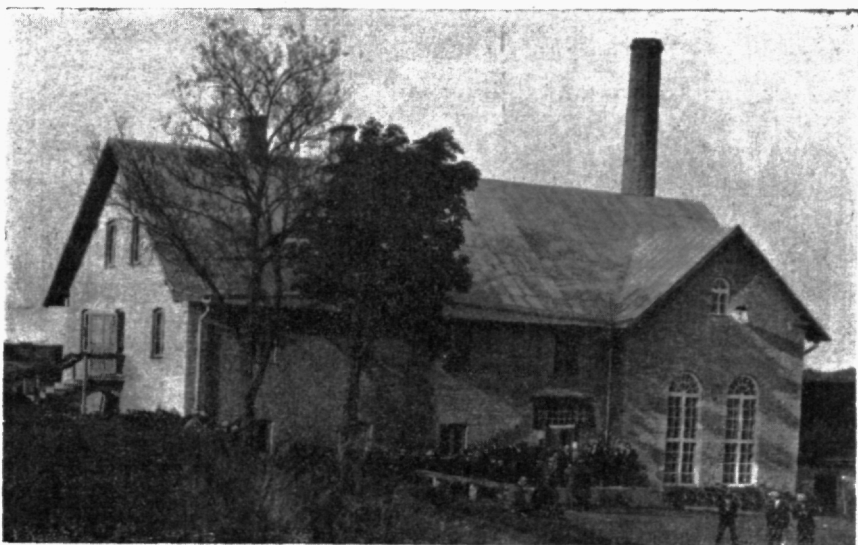
getest. Koor müüakse P. K. „Estonia“ Kadrina meiereile. Kõrre vedu raudteejaama teostab liikmete poolt naturaalkohustusena, nagu puude- ja jäävedugi. Viimisel aastal toodi kokku 446.699 lg. piima. Järgneval 1927 a. läheb tööseadmade tegevus juba palju suuremaks. Seade



Rannu tööseadme.

hindade tõttu tõuseb liikmete arv 134 ja piimahulk aasta lõpuks 899.164 kg. peale.

Roore vedu raudteejaama muutub juurenõu hulga tõttu raskeks, selgub libe vastadus oma meierei järele. Kuna piimahull rahuldav, siis asutakse 1927 a. sügisel tõsiselt meierei küsimust arutama. Nagu igalpool, nii ka siin tuleb heitlusi meierei asukohta pärast. Peatatakse Pada ja Unutse viinavabrikute, Wasta end. tööliste maja ja päris uue hoone ehitamise juures (Nigulaste). Peatoosolekul 23. X 27 otsustatakse peameiereiks ehitada ümber Unutse viinavabrik ja Pada ning Rannu toorejaamad auru- eht mootorijõule üle viia. Wastawalt



Unutse meierei.

tehtud otsusele kujunewad 1928 ja 29 aastad suurteks ehituseaastateks. Viinavabrikust Unutsel saab ruumide poolest otstarbe- ja ajakohane meierei, end. Rannu kõrrihoonest — uusimaid toorejaamu. Balju muuret teeb puurkaevu puurimine Unutsel. Kuna esimene meister seda tööd lõpetada ei suutnud, läks puurkaevu töö 1929. a. teise ettevõtja — A/S. Siegeli — kätte, kes puurkaevu jama aasta aprillis walmilt üle andis. Puurkaev sai 125 m. sügaw ja läks maksma ligi 9000 fr., ümberehitused Unutsel — 15.000 fr. ja Rannul 8000 fr. ümber. Järgnevatel aastatel on laenuid, mis ehituse ajal saadi Keiskühingult, üle wiidud Pitalaenu pankla maatulunduskapitali odawa %%-liste laenude hulka. Whing mõits oma Keiskühingus seiswate huumadega ta

jelle laenu ära tasuda, kui selleks peats vajadus tulema. 1933 a. ühing omandab riigilt omale kindistvarad — Unukse meierei ja Pada koorejaama hoone — väga soodsate hindadega. Üldiselt seisab ühing praegu täiesti kindlal jalal. Varandust on ühingul 5,5 milj. senti väärtuses. Liikmete arv on 166 ja näitab tõusu. Olukapital tõuseb üle 7000 fr. Hooned ja sisseseaded on korras. 10 tegevusaasta jooksul on piima toodud üldse kokku 12 miljonit kilo ning makstud piima eest 84 miljonit senti (keskmiselt 7 s. piima kilost, kuna koovitud piim läheb tasuta taqasi). Produkte on müüdnud samal ajal 94 miljonit senti väärtuses. Ühingul töötavad praegu peale Unukse piimatalituse veel pastörisaa-



Praegune juhatus:

Wafakult paremale: Kasapidaaja L. Tramberg, esimees R. Kärvel, esimehe abi G. Tiimus, liige J. Bärn, kirjatoimetaja M. Johanson Wafakult taga reas: meier J. Mitt, endine juhat. liige M. Rätsep, endine juhat liige J. Rätsep.

toritega varustatud koorejaamad: Padas — mootori- ja Rannul aurujõul ning piimavastavõttepunktid Kanguristiil ja Kallvi asund., kuna Keffa piimauhingult ostetakse koort kokkuleppe alusel. Üldise konjunkturi halvenemisega langes 1932 a. läbikäit ja tegevus nagu teistelgi piimauhingustel. See kestis kuni 1933 a. lõpuni, kuid käesoleval aastal võib märgata juba väikest paranemist. Olukorra paranamiseks aitavad kaasa riiklik juurdemaks võile ja ühingu kindel majanduslik alus.

Ühingu juhatuse, revisjonikomisjoni ja teenijaskonna koosseis 10 a. jooksul on olnud piisav. 1926 a. juhatuse kuulusid: Aug. Rätsep (esimees), Johannes Rätsep (kasapidaaja), J. Kerser (+), L. Tramberg ja M. Johanson (kirjatoimet.). Esimese revisjonikomisjoni liik-

med olid: L. Riffen, J. Reintal ja W. Seidelberg (†). Hiljem on juhatuses olnud veel K. Gustafsson; rewisiiv-komisjonis: K. Lokotar, J. Woosel, J. Tiitso, Jul. Rätsep, Karl Tiimus, J. Lammik, K. Gustaf-



Rewisiiv-komisjon:
rew-kom. esimees Karl Lokotar, rew-kom. kirjatoimetaja G. Eit

son, A. Kotta, Art. Rätsep, A. Tõlpus, G. Eit, Wold. Ritsfel, K. Rõrwik, J. Reintal, A. Bender, Joh. Ruberg ja G. Tiimus. Praegu kuuluvad juhatusse: K. Rõrwik (esimees), L. Tramberg (kassapidaja),

A. Johansson (kirjatoim.), G. Tiimus ja J. Pärn; praeguses revisj. komisjonis on: K. Lototar (esimees), E. Eit ja J. Kemmal (liikmed).

Õhimeseks koorejaama juhatajaks 1926 a. oli Alb. Naris (†).

Piimatalituse juhatajaks on algusest peale J. Miik, tema abiks — wõimeistriks G. Kalko; koorejaamade juhatajateks — Ed. Andest Padas ja M. Klaas Rannul; ühingu raamatupidajaks on A. Johansson.



Basakult paremale: Pada koorejaama juhataja Ed. Andest, Rannu koorejaama juhataja M. Klaas, Unulfe meieriabi wdimeister G. Kalko.

Suuri teeneid Wiru-Nigula Piimaühingu arenguloos on end. Wirumaa piimand. konsulendil T. Rinaldi'l ja ins. F. Wendach'il tehnilise nõuande alal, eriti ehitusaastatel, kus tuli kiirelt lahendada wäga keerulisi küsimusi.

Nüüd on kõik need raskused seljataga. Wiru-Nigula Piimaühing võib rahulitult waadata tehtud tööle. Ja olgugi, et ajad ei ole kerged piimamaajanduse arenemisele, võib siiski, arvestates liikmete ja tegelaste senist wihadust ja head tahet, loota ühinguale II-seks aastakiinuks weel suuremat edu. Ühingu arenemise numbrilisest ülewaaatest möödume, kuna see on aruandeist kätte saadaw.

Lõpetame ülewaaate footwiga, et üksmeel ja töötähe uuel aastakiinmel odasi teistaks õnneks meie kodudele ja meie riigile.

Wiru-Nigula Piimaühingu juhatus.

EESTI RAHVUSRAAMATUKOGU



2-02-00570