



Kulttuuriperintö Viron metsissä



Kulttuuriperinnöstä

Maisemaperinnöstä

Metsä kulttuuri- ilmiönä

Kulttuuriperintö ja metsätalous

Kulttuuriperinnön kohteiden tyypit



Erittäin arvokkaat ja julkisesti tärkeät kohteet ovat kunnallisesti tärkeitä ja puolustettuja. Tamme-Laurin tammi Võrumaalla on Viron paksuimpia ja vanhimpia aarniopuita ja siten sillä on verraton biologinen arvo, puu liittyy myöskin kansankertomukseen, joka lisää sille kulttuurisen arvon. (JP)

Laatija: Toivo Meikar

Teksti: Tarang, L. ym. 2007. Väike pärandkultuuri käsiraamat (Pieni kulttuuriperinnön käsikirja). Tartto. 152 s.

Valokuvat: Aivar Hallang (AH), Jürgen Kusmin (JK), Mehis Maipuu (MM), Ants Miiidla (AM), Triin Neljandik (TN), Arvo Peetre (AP), Jüri Pere (JP), Maire Raid (MR), Lembitu Tarang (LT)

Käännös: Eymar Business Group OÜ

Taitto: Vali Press OÜ

© Tekijät, 2007

Projektia rahoitetaan Euroopan Aluekehitysrahastosta (EAKR) ja sitä järjestetään Etelä-Suomen ja Viron INTERREG IIIA -ohjelman puitteissa

Painatteen laatimista on rahoittanut:



ISBN:

Kulttuuriperinnöstä

Kulttuuriperinnön varasto on monipuolista. Vanhat maatilat ja aarniopuut, kiviaidat ja kalkkiuunit, pellavanliotusreiät ja talvitiet virittävät ajatuksemme asioihin, jotkut kuvaavat edellisten sukupolvien elämänjärjestyksen jälkiä. Orientoidakseen paremmin tässä materiaalissa ja ymmärtääkseen sen monipuolisuuden perusteita, täytyy syventyä kulttuuriperinnön olemukseen, asettaen päämääräksi sen kulttuuri-ilmiön esiintymismuotojen luokitustavan kehittämisen. Kuten ihmisten taide, kulttuuriperintökin on monipuolista, joka näkyy sen ilmenemismuotojen tyyppien runsaudessa ja erikoisuudessa.

Kulttuuriperinnössä materiaallinen ja henkinen aine punoutuvat yhteen kokonaisuudeksi. Tämän kulttuuri-ilmiön ”kehon” muodostavat menneisyydestä peräisin olevat rakennukset ja rakennelmat sijainnillaan maisemalla, entä ”hengen” tietomme niistä kohteista, mukaan luettuna sekä paikan- ja henkilönnimet että kansanperinne. Kulttuuriperinnön perustuntonmerkki – sidonnaisuus ihmistoimintaan – käy erityyppisissä kohteissa ilmi erilaisesti. Esimerkiksi kaikki rakennukset ovat perustettu ihmistyön tuloksena. Samassa pyhät lähteet, kivet ja puut olivat fyysisessä, luontoisessa muo-



Aineellisten kohteiden ohella kulttuuriarvo on myös työtavoilla, tavoilla ja muulla epäaineellisella. Tästä näkökohdasta kulttuuriperintö liittyy kansanperinteeseen ja muodostaa kansallisen kulttuuriperinnön osan. (JP)



Säilyneet mukulakivitiet olivat tärkeitä koko tuonakaisessa yhteiskunnassa sekä helpottivat suurempien keskusten välistä liikuntaa. (TN)

dossa olemassa sitä ennen, kuin ihminen henkeväitti ne uskomuksella tai perinteellä. Kolmas ryhmittely yhdistää kulttuuriperinnön tyyppiä, jotkut ovat syntyneet luontoprosessien ja ihmisvaikutuksen yhteistoiminnassa, esimerkiksi perintöryhmät, metsätiet, eritarkoituksella perustetut metsiköt. Erilaisuuksien olemassaolo kulttuuriperinnön fyysisessä olemuksessa ja synnyinmuodossa kätkee mahdollisuuden kulttuuriperinnön systematisointiin.

Kulttuuriperinnön peruslähteenä on kaupungistumista edellyttänyt kyläympäristö ja tuonakainen perinteinen elintapa, sen ytimen muodostavat kulttuuriperinnön tyypit antavat värikkään leikkauskuvan entisaikaisesta kylämiljööstä: maatalan ja kartanon taloudesta, metsätaloudesta, paikallisesta käsityöstä sekä kyläyhteisön toimimisesta. Tähän vuorostaan liittyvät kohteet, joiden kylämaisemaan lisääntyminen liittyy historiatapahtumiin, muutoksiin yhteiskunnallisessa ja taloudellisessa elämässä. Esimerkiksi sotilasarakennelmat yleisesti sekä neuvostonaikaiset sotilaskohteet näyttävät puhuvasti tosiasiaa, miten kulttuuriperinnön käsittelyala laajenee perinteellisen kyläelämän luoman ulkopuolelle, sekä luonnollisesti että ajallisesti.

Kuten kulttuuriperinnöllä on abstraktina kokonaisuutena olennainen merkitys kansan identiteetin kannalta, jokaisella yksittäisellä kulttuuriperinnön kohteellakin on merkityksensä. Metsäheinämaalla sijainnut heinätaalo oli käytännössä arvokasta yhdelle talonväelle, entä maantien varrella sijaitseva koulutalo koko kylän kansalle. Maantie oli tärkeätä jo oikein laajalle ihmispiirille, koska se teki mahdolliseksi yhteisöjen välisen seurustelun. Tästä näkyy, että erilaiset perinnekulttuurin tyypit eivät ole täysin vertaisia merkitsevyydeltään. Tämä luo ehdot omaperäiseen kulttuuriperinnön tyyppien systematisointiin.

Kulttuurimaiseman muodostumiseen liittyvä sekä maan ja kansan historiaa valaiseva kulttuuriperintö

Tähän ryhmään keskittyvät muistot, joilla oli omassa ajassaan yleiskansallinen, yleisvaltakunnallinen tehtävä tai merkitys tai ovat yhteyden takia historiantapauksiin saaneet sellaisen huomattavan merkityksen nykypäiväksi. Esimerkkeinä tästä ovat muinaisaikaiset taajama- tai kalmistopaikat muistoina kulttuurimaiseman muodostumisen alkuajasta, sotilasmuotoiset kohteet merkkeinä eri voimien läsnäolosta sekä kartanoiden sydämet muistona kansamme mutkikkaasta historiasta, entä myöskin muistona muodikkaiden rakennustyylien saapumisesta Viroon. Runsaat tämän ryhmän kohteet ovat nyt valtion muistomerkkien ja muinaismuistojen huollon alaisia.



Baltiansaksalaiset kartanoherrat ovat kovasti vaikuttaneet virolaisien historiaan ja kartanoarkkitehtuurin merkkejä sekä kartanopuistoja löytyy runsaasti. (JK)

Yhteisön historiaan liittyvä kulttuuriperintö

Kuten nykyisinkin, menneisydessäkin paikallisella yhteisöllä eli kylän tai kunnan väellä oli runsaasti yhteisiä ja pääasiallisesti alueellisesti merkityksellisiä arvoja. Tähän ryhmään kuuluvat sekä yhteistä hyvyttä ansainneet rakennukset ja rakennelmat, paikallisen kansan pyhät paikat että vanhat paikannimet.

Talompitoon liittyvä kulttuuriperintö

Talompito oli maatalousyhteiskunnassa maalaiskansan luontaista ja arvostettua elintapaa. Maatilassa läpi vuosisatojen pituisten riepotusten säilyi kansan elinvoima, maatilassa syntyi viron kansankulttuuri. Maatiloista on pääasiallisina taloudenpidon ja maankäytön yksikköinä jäänyt runsaasti kulttuuriperintöä. Vaikka kaikki maatilat osat heikentyvät nykyisin laajempaa huomiota, olivat ne aikoja sitten merkityksellisiä ennen kaikkea konkreettiselle talonväelle.

Työstävään tuotantoon liittyvä kulttuuriperintö

Tähän ryhmään kuuluvat kohdetyypit maatalouden ja metsätalouden vieressä olleilta toiminta-aloilta, kuten maan rikkauksien käyttö, maa-



Vuosisatoja samassa paikassa sijainneihin muinaisiin kasakyliin johtavia teitä reunustavat kiviaidat. Toisen maailmansodan takia runsaat niistä ovat tyhjiä ja metsistymässä. (LT)

talous- ja metsätuotteiden työstäminen, metsästys ja kalastus. Toimintaan tarpeellisen raaka-aineen hankinnan ja palvelujen tarjonnan kannalta mainituilla yrityksillä on pääasiallisesti paikallinen merkitys, entä alueiden väliseen kauppavaihtoon osallistuessa noilla on merkitys avotalouden edelläkävijöinä.

Metsätaloudellinen kulttuuriperintö

Metsätaloudelliset kohdetyypit muodostavat erillisen ryhmän, jonka edustajista suuri osa on olemukseltaan biologisia eli metsikköjä. Metsätaloudellisten rakennuksien ja rakennelmien kanssa noilla on erikoismerkitys tämän pitkäperinteisen toiminta-alan kannalta. Laajemman kaikupohjan tämäntyyppiselle kulttuuriperinnölle varmasti antaa seikka, että virolaisista on aina puhuttu kuin metsäkansasta.

Maisemaperinnöstä

Maisemaperintö muistuttaa menneisyyttä

Maisemaperintö on maisema, joka muistuttaa meille elävästi menneisyyttä – varmaa ajanjaksoa ja sille ominaista elintapaa tai koko kansamme historiaa. Ensimmäisenä esimerkkinä voisi olla niitty, jolla kasvaa yksittäisiä puita, jonka synnytti perinteinen maatalous ja jonka hävitti koneiden voittokulku Toisen maailmansodan jälkeen. Samalla niitty, jolla kasvoi yksittäisiä puita, oli vain osa kokonaisuudesta, jonka muodostivat kylät ja yksittäiset maatilat peltoineen, eri tyyppillisine luonnollisine heinä- ja laidunmaineen ja metsikköineen. Kokonaisuuteen sisältyi myös lukemattomassa määrässä osia, jotkut kuvasivat omanaikaista maankäyttöä ja elintapaa – kivi- ja puuaidat, tuulimyllyt ja kalkkiuunit, pellavanliotuksen ja soran reiät, kylän laidut ja keinumäet, ristipuut ja pyhät puut.

Sellaista kokonaisuudellista kylämaisemaa sen monipuolisuudessa ja puhtaudessa ei tietenkään ole säilynyt missään. Runsaat maisemat ovat maaparannuksen ja vesoittumisen takia muuttuneita tuntematomaksi. Suuri osa siitä, mitä näemme nykyisessä maisemassa, on

Länsi-Virolle ominaiset alvarit ovat olleet käytössä laidunmaina sekä kätkevät karjanhoitoon liittyviä kohteita. Myös kulttuuriperintö on paremmin säilynyt kuivassa ja valoisassa ympäristössä. (JK)



muodostunut neuvoston ajanjaksona. Aikaisemmasta ajasta on säilynyt ainoastaan kulttuuriperinnön kohteiden sirpaleita ja perinteisen maankäytön paloja. Aluetta, jossa löytyy monenlaista tavallista suu-remmassa konsentraatiossa, voisimme nimittää maisemaperinnöksi.

Maisemaperintö sisältää toisaalta perinteisessä maataloudessa käytettyjä luonnollisia niittyjä ja toisaalta rakennuksellista perintöä – kartanoita puistoineen, rautatieasemaita, vanhempia pienteollisuuksia ym. Maisemaperintö-sanaa voi varmasti käyttää myös tietyn tyyppisistä taajamista. Virossa on melko paljon entisiä kartanoiden sydämiä, johon Neuvostoliiton aikana rakennettiin talouskeskus. Tavallisesti niiden läheisyydessä sijaitsee lisäksi 1920-luvulla kartanon maille perustettu uudisasutuskylä ja usein tästä saattaa löytää tuhoutun raudanaikaisen kylän merkkejä eli muinaiskalmistoja. Mikäli kartanon-sydämen naapuruuksissa sijaitsee kirkko, ei ole mahdotonta, että siellä sijaitisi kerran pyhä hiisi. Ja niin edelleen. Siten yhden taajaman rajoissaan voi huomata koko kansamme historiaan.

Puurakennukset tuhoutuvat nopeasti sääsuhteissa. Sellaisia hollannintyyppisiä tuulimyllyjä ei käytetä valtavasti jo kuusikymmentä vuotta ja jälleennakentamaan pystyy vain kivimuurillisia rakennuksia. (TN)



Maisemaperintö on arvokasta

Mitä pidämme arvossa ja haluamme säilyttää mahdollisuuksien puitteissa nykyisen ”muodikkaan” elämän näkökulmasta? Vastaus ei tietenkin ole täysin yksimielistä eikä saisikin olla. Esimerkiksi, miten arvioida Neuvostoliiton ajanjakson perintöä – kolhoosinavettoja, viemäreitä, uudismaita, sotilasrakennelmia ym., ym.? Meillä on paljon suojattavia kulttuurimuistoja, rantaniittyjä, niittyjä, joilla kasvaa yksittäisiä puita ja jopa kokonaisia maisemia (maisemansuojelualat). Sitä enemmän on kaikkea sellaista, joka ei virallisesti ole suojelun arvoista. Runsaasti kulttuuriperinnön kohteita kuuluu tähän kategoriiaan ja niiden löytäminen, huolto ja näytteille asettaminen jää asiasta kiinnostuneille paikallisille ihmisille.

Maisemaperinnöllä asia on mutkikkaampi, koska ne käsittävät suuria aloja, jotkut ovat jaettu useiden maanomistajien välillä. Maatalous-



Heinälato on perintöryhmien levinnein kohde. Kesänä tehty heinä koottiin ja se kuljetettiin talven aikana, kun tieolot olivat parempia ja aikaa oli enemmän. Se oli kevyt puurakennus ja paasikivimuurinen heinälato on tosi harvinaisuus. (LT)

ja luontosuojelutukien kautta maanomistaja saa valtion arvion siitä, että avattu kulttuurimaisema on arvoista. Tuetaanhan pelto-, heinä- ja laidunmaiden käyttöä, samoin vesoittuneiden maiden puhdistusta suojelualueilla. Samalla perinteisten niittyjen ja laidunmaiden, joilla kasvaa yksittäisiä puita, määrittelyllä on syntynyt useita väärinkäsityksiä – ovatko ne maataloudellisia maita tai kokonaan metsiä?

Maisemaperinnön määritelmä

Joka maisemassa on kuvioita ja merkkejä menneistä ajoista, entä maisemaperinnöksi voisi nimittää maisemaa, jossa menneisyys näkyy erittäin ilmeikkäästi ja autenttisesti: jonkun aikakaudelle tyypillisen maankäytön tuloksena perustunut maisema (esim. 19-20-luvun alun maatalousmaan tyyppinen kylämaisema); maisema, jossa ovat tiheästi vierekkäin (päällä, alla) säilyneet selvät jäljet erilaisista historian ajanjaksoista muinaisajasta nykypäivään (esim. kartanoiden sydämet); maisema, joka ympäröi suurempaa kulttuuriperinnön kohteiden ryhmää.

Maisemaperintö ja metsä

Voiko metsä olla maisemaperintöä? Ainakin metsästä saattaa löytää monenlaisia kulttuuriperinnön kohteita. Toinen kuuluisi tuohon itsestään selvästi, toinen näyttää metsään eksyneenä. Mitä tekee kiviäita, kiviröykkiö, tuulimyllyn raunio tai sireenipensas metsässä?

Maisema muuttuu ja säilyneet menneisyyden yksittäiskohteet joutuvat uuteen ympäristöön. Nykyinen metsä saattoi 70 vuotta sitten olla vaikka niitty, jolla kasvoi yksittäisiä puita, metsälaidunmaa, rantalaidunmaa, lakea alvari tai jopa pelto. Kiviä kerättiin ainoastaan pellolta tai laidunmaalta ja niitä täytyi myöskin suojata naudoilta aidalla. Entä tuulimylly pystytettiin kaikkein tuulisimpaan paikkaan – pellonmäelle tai lakeaan selänteeseen kylän läheisellä laidunmaalla. Sireenipensas symbolisoi hylättyä maatilaa.

Siten metsäkin saattaa olla maisemaperintöä – jos kyse on vanhasta niitystä tai laidunmaasta, jolla kasvaa yksittäisiä puita tai puisto- metsiköstä. Merkkinä siitä on vanha laajalattainen ja kuivaoksaainen puu keski-ikäisen metsän keskellä – puu voi muodostaa laajan latvan

ainoastaan erittäin harvassa metsikössä tai laakealla kasvaen. Mikäli sellaisia puita on yksi tai pari, saattaa kyse olla entisestä maatilan pihasta. Suuri määrä vanhoja lehtipuita osoittaa niittyyn, jolla kasvaa yksittäisiä puita, vanhat oksikkaat hongat ja kuuset laidunmaahan, jossa kasvaa yksittäisiä puita ja leveälehtisten puiden (tammi, lehmus, jalava, vaahtera) runsaus ja vieraat puulajit puistoon.

Niitty, jolla kasvaa yksittäisiä puita

Niitty, jolla kasvaa yksittäisiä puita, on heinämaa (so. niitettävä alue), jossa harvasti lehtipuilla ja –pensailla peitetyt alueet vaihtuvat aukeamiin. Niitty, jolla kasvaa yksittäisiä puita, on nykyaikaisempi ilmaisu metsäheinämaan merkitsemiseen. Niitty, jolla kasvoi yksittäisiä puita, varusti talollista sekä heinällä, vastoilla, lämmitys- ja tarvepuilla että pähkinöillä, sienillä ja marjoilla. Lisäksi hyvin hoidettu niitty, jolla kasvaa yksittäisiä puita, näyttää puistolta.

Tavallisemmin niityllä, jolla kasvaa yksittäisiä puita, kasvavat raudus- ja hieskoivu, tervaleppä, saari, haapa, pähkinäpuu, pihlaja, tuomi ja pajut, harvemmin myös tammi, lehmus, jalava ja metsäomenapuu. Havupuita tavallisesti ei sallittu, lukuun ottamatta useat tiheet kuuset, joita heinäntekijät käyttivät sateensuojana. Niityllä, jolla kasvaa



Niityt, joilla kasvaa yksittäisiä puita, on jatkuvan ihmistoiminnan ansiosta ainoalaatuisen monilajisia. Muuttuneiden sosiaaliolojen ansiosta monilajisuuden säilyttämisen huoltoitää rahoittaa Euroopan Unioni. (JP)

yksittäisiä puita, kasvavat ruohokasvit saattavat olla oikein monenlaisia maaperästä riippuvasti – se johtuu jokavuotisesta niittämisestä sekä valon-varjon vaihtumisesta puiden ja pensaiden ansiosta.

Laidunmaa, jolla kasvaa yksittäisiä puita

Laidunmaa, jolla kasvaa yksittäisiä puita, eli metsälaidunmaa on harva metsikkö, jossa jatkuvasti paimennetaan eläimiä. Samalla metsää käytetään lämmitys- ja tarvepuun saantiin. Laidunmaita, jolla kasvaa yksittäisiä puita, löytyy nykyisinkin siellä täällä, entä tavallisesti kyse on äskettäin vesakosta puhdistetusta nuoresta metsästä tai entisestä niitystä, jolla kasvaa yksittäisiä puita. Sen takia aikaisemmista metsälaidunmaista on vaikea saada hyvää mielikuvaa, sitä suuremmalla syyllä, ettei se ollut aidalla ympäröity varma alue sekä talousmetsän ja laidunmaan välinen piiri oli oikein himmeätä. Rakenteelta laidunmaa, jolla kasvoi yksittäisiä puita, saattoi muistuttaa niittyä, jolla kasvoi yksittäisiä puita, harvan puu- ja pensasrintaman ansiosta ja kauneimmat metsät saattoivat muistuttaa suorastaan puistoja leikatun ”nurmikon” ja pensaiden ansiosta. Ero oli siinä, että niityllä, jolla kasvoi yksittäisiä puita, ei ollut tavallisesti havupuita tai niitä oli vähän, entä laidunmaa, jolla kasvoi yksittäisiä puita, oli männikkö, sekametsä tai jopa kuusikko.

Puistometsikkö

Viron kartanopuistot ovat valtaavasti englannin tyyllisiä maisempuistoja. 18-luvulla perustetut puistot koostuvat puistometsästä, puistoniityistä ja harvoista niitystä, jolla kasvaa yksittäisiä puita, ja tavallisesti puistossa tai sen lähellä sijaitsee vesistökin. Kompositiossa erittäin tärkeitä ovat näköalat – vesistöille, rakennelmille, raunioille, yksittäisille puille ja muille kiinnostaville osille, jotkut voivat sijaita myös puiston ulkopuolella. Näkö- ja lomapaikkoja yhdistää kiemurteleva tieverkko.

Noin puolesta toisesta tuhannesta entisestä kartanopuistosta yli 400 ovat suojattavia. Muiden tila vaihtelee huollosta riippuen, entä valtavasti entisestä puistosta on tullut metsä. Puiston kaltaisuus on siinä, että esiintyy leveälehtisiä ja vieraita puulajeja. Puistoniityt, näkölinjat, paviljongit ja istumispaikat ovat hävinneitä.

Metsä kulttuuri-ilmiona

Perinteisesti kulttuuriperintönä on pidetty valtiollisesti hyväksytyyn suoja-arvoiset kiintomuinaisjäännökset. Todella kaikki edellisten sukupolvien elintavan merkit – hävinneet kylä yhdistäneet metsätiet, hylätyt metsänvartijatilojen vanhat pihapuut, ainoana maatalan rakennuksena säilynyt kalkkikivikellari tai kiviaitajärjestelmät, jotkut ovat rakennettu tietämättömänä aikana ja tavoitteella - ovat kulttuuriperintöme. Tähän lisääntyvät kymmenet virolaisten kuin metsäkansan elintapaan liittyvät kulttuurimerkit – mautilojen turpeenkeruupaikat, kalkkiuunien rauniot, sydenmiilujen sijainnit, tervauunit, vanhat saviteollisuudet, potaskanuunit jne. Kulttuuriarvon muodostaa sekin, jotka ei ole peräisin tilallisen kulttuurista. Tähän kuuluvat lisäksi eri ajanjaksoista peräisin olevat sotilaskohteet, kartanokulttuurin esimerkit ym. Koko maalais-asutus eli vuosisatojen kulussa luontoistaloudellista elämää, riippuessa kovasti metsästä, peltojen ja rakennuksien perustamisesta ruoan varaamiseen. Siten kulttuurin jälki kymmenien sukupolvien elämästään ja toiminnastaan saattaa olla metsässä. Täytyy huomata sekin, että vielä sata vuotta sitten metsää oli melkein kaksi kertaa nykyä vähemmän. Nykyisen metsämaan sijassa ulotuivat pellot ja metsäheinämaat sekä kylät kaikkineen tarpeelliseen

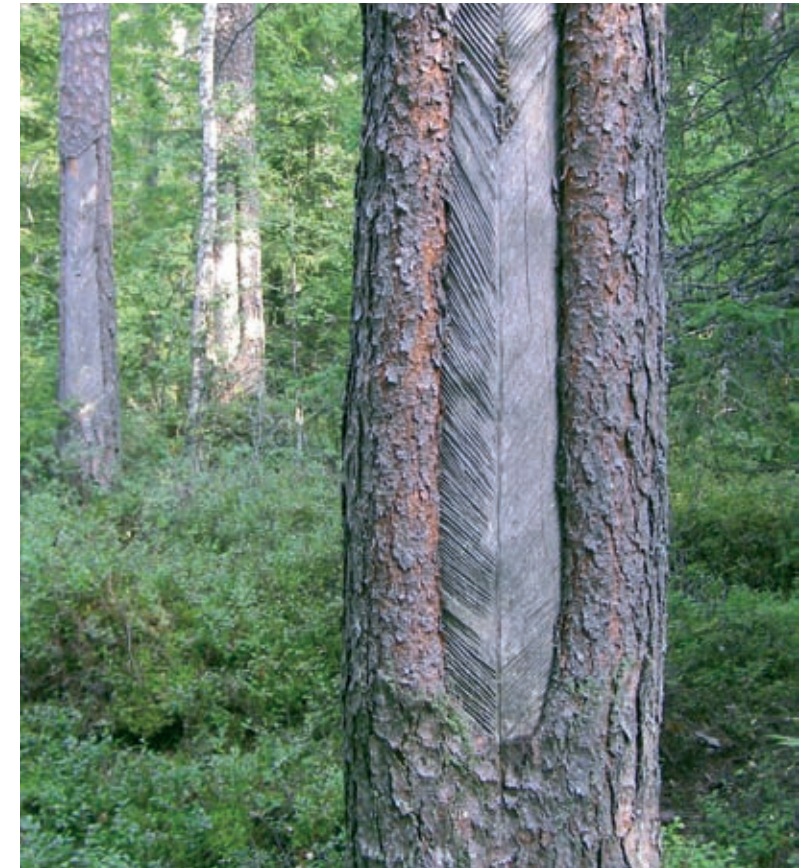
Epäaineellisen kulttuuriperinnön pääesimerkinä ovat vanhat paikannimet, josta syystä tieto ja sen sovellus maisemaan on säilynyt ainoastaan paikallisten asukkaiden muistissa ja sijainti luonnossa saattaa olla mitään sanova. Sellaisen tiedon kuvaaminen on erittäin tärkeää. (LT)



rakennelmineen. Edellisen vuosisadan 50-luvulla kauempia mautiloja ja kylä alettiin hylätä ja kokoontua taajamiin ja kaupunkeihin. Hylätyt alueet metsittyivät. Niin nykyisille, usein jo kypsällä metsällä peitetyille alueille jäivät tyhjät mautilat, usein kylät kaiken maatalan elämään tarpeellisen kanssa.

Viime vuosikymmenillä suuren huomion on saavuttanut vain yksi kulttuuriperinnön osa – perintöryhmät - jotkut ovat osa maisemaperintöä. Jos suojattavana kohteena on esimerkiksi niitty, jolla kasvaa yksittäisiä puita, se on tavallisesti ympäröity kiviaidoilla, entä varmasti jaettu eriin metsiköillä, joissa ei puuttuu muut ihmistoiminnan merkit kuten karjatiet, talvitiet, ladot, karjakaiivot ym. Siten maisemaperinnöt ovat kaksinkertaisesti arvokkaita – noilla on sekä arvaamaton biologinen että kulttuurinen arvo.

Eri ajanjaksot ovat jättäneet jälkensä myös metsätalouden historiaan. Vielä kolme vuosikymmentä sitten kerättiin männyistä pihkaa. (LT)



Voi sanoa, että suurempi osa metsä-alueilla piiloutuneesta kansallisesta kulttuuriperinnöstä on tähän asti identifiointia, kansa ei tietää sen tärkeyttä ja sitä ei suojata tietoisuudesta eikä tietämättömyydestä johtuvasta tuhoutumisesta. Kulttuuriarvojen suojeluun ei riitä vain lakeista. Aivan vaikuttavampi on omistajansuojelu, maanomistajan tiedottaminen sen mailla sijaitsevasta uniikista kulttuurimerkistä. Se nostaa hänen maaomaisuuden arvoa, nostaa hänet esiin ja nostaa hänen itseluottamusta. Laajemmalti kulttuuriperinnön näytteille asetetut kohteet nostavat paikkakunnan arvoa ja yhteisön mainetta. Entä ennen kaikkea paikallisen yhteisön täytyy omaksua se kulttuuriperintö.

Kulttuuriperintö ja metsätalous

Kulttuuriperintöön koskevat kysymykset tulivat meillä puheen pääasiallisesti metsätalouden ansiosta. Maan aktiivisen siviilikäytön ja hakkuumäärien taustalla pisti hyvin silmiin asia, että metsään piiloutuneet kulttuuriarvot (lukuun ottamatta muistot, jotkut ovat muistomerkkien ja muinaismuistojen huollon alaisia) ovat suojaamattomia. Samalla kulttuuriperinnön säilyttäminen ei ole ylettämättömän vaikeata huolehtivaisella suhtautumisella metsätaloudessa.

Kulttuuriperintö on ollut maisemallamme kauan ennen aikaa, kuin siitä alettiin puhua kuin erillisestä arvosta. Suojaamattoman kulttuuriperinnön tietoinen säilyttäminen on silti vasta 20-luvun teema. Neuvostoliiton aikakautena päättäjät suhtautuivat tähän kuin maatalousyhteiskunnan häiritsevään jäännökseen, jonka täytyy antaa tietä sosialistiselle suurtuotannolle. Tuolloin työnnettiin maanparannustöiden kulussa maataloudellisten maiden massiiviin keskittämisen tarkoituksella lukemattomassa määrässä tyhjiä maatiloja, kiviaitoja ja muinaiskylien tulisijan raunioita. Metsässä ja metsittyvillä maatilaviljelysmailla ihmistoiminnan jäljet säilyivät vähävoimakkaan metsätalouden ansiosta paremmin. Siksi nykyisin puhutaan kulttuuriperinnöstä usein juuri metsän yhteydessä.

Kulttuuriperinnön säilytyksessä määräävä osa on tietoisuudella ja suhtautumisella. Teinä tässä myönteisten kehityksien saavuttamisessa ovat esimerkiksi valtion politiikka, yhteiskunnalliset sopimukset ja se-



Latvan muodolta omituiset vanhat puut pitäisi metsätaloustöiden kullussa varmasti säilyttää. Ne eivät ole taloudellisesti arvokkaita, entä ovat biologisesti ja kulttuurisesti arvaamattomia. (LT)

litystyö. Useiden kiinnostusryhmien yhteistyössä vuosina 1999-2000 laadittu Viron säästävän metsätalouden standardi, joka on vapaaehtoinen ja oikeudellisesti sitomaton perusaatteiden kokoelma Viron metsien säästävään taloudenpitoon, säätää kiinnostuspuolien tiedottamisen sekä metsässä löytyvistä kulttuuriarvokkaidista alueista että kohteista ja toimenpiteiden laatimisen niiden arvojen suojelemiseen. Myöskin useiden kiinnostusryhmien yhteistyössä syntynyt ja vuonna 2001 parlamentin hyväksynnän saaneet Viron metsätalouden kehityssuunnitelma vuoteen 2010 asti sanoo, että ”useat säilyneet kulttuuriperinnön kohteet todistavat metsän historiallisesti tärkeää roolia viromaalaisten elämässään”. Vuotena 2004 vastaan otettu luonnonsojelualueilla usealla kerralla osoitetaan kulttuuriperintöön ja sen suojeluun suojelualueiden ja suojattavien luontokohteiden kontekstissa. Tämän vuoden alussa voimaan tullut metsäsääntö säätää kulttuuriperinnön kohteiden ja niiden säilyttämisen keinojen kuvaamisen metsätalouden suunnitelmassa.

Alussa metsätalouden suunnitelmaan tuleva tieto kulttuuriperinnön kohteista on peräisin metsätalouden järjestelijöiltä, sen jälkeen läh-



1940-luvulla syntynyt Neuvoston voiman vastainen aseellinen liike (ns. sissit) pakotti tuhansia nuoria miehiä metsissä suojautumaan ja taistelemaan. Monet niistä jättivät sinne myös elämänsä. Meidän pitäisi jatkuvasti suhtautua respektillä merkittyihin hautapaikkoihin sekä hoitaa niitä metsätaloudellisten töiden kulussa. (MM)

demateriaalina aletaan käyttää myös kulttuuriperinnön inventointien tietoja. Mikäli metsänomistaja löytää metsästään kulttuuriperinnön kohteen, hän tiedottaa siitä ympäristönpalvelusta metsätiedotteen välityksellä. Suunnitelessa hakkua metsän osassa, jossa löytyy kulttuuriperintöä, pitäisi varhain miettiä työhön liittyvät vaarat sekä suunnitella hakkuu siten, että kohteet säilyisivät.

Tällä kohtaa on sopiva hajottaa epäilyksiä siitä, että kulttuuriperinnön olemassaoloon liittyvät uudet rajoitukset metsätaloudessa. Tavallisen, valtiollisesti suojaamattoman kulttuuriperinnön esiintyminen metsän osassa ei ole perusteena metsäkatteisuuden muuttamiseen eikä hakkuista luopumiseen. Hallinnallisten esteiden panemisen sijassa kehotamme metsänomistajia olemaan luonnonystävällisyyden ohessa myös kulttuuriryöstävällisiä. Nyt painotamme, että tulisijan raunio, kiviaita, kalkkiuuni ja metsätie ovat säilyttämisen arvoisia metsätaloustöiden kulussa.

Olenaiset suorat vaarat kulttuuriperinnön kohteille liittyvät puiden hakkuun ja metsämateriaalien kuljetukseen. Puita kaadetaan huolimattomasti maatilan raunioille, hakataan vanhoja pihapuita, puiden kuljetuksella rikotaan kiviaitoja ja muinaisia metsäteitä. Täytyy myöntää, että kulttuuriperinnön ja metsätalouden yhdistäminen saat-



Paasikiveä on Eestin kansalliskivenä laajasti käytetty sekä rakennuksessa että kalkin (sideaine kivimuureissa) poltossa. Nykyisin metsistynyt liuskelouhista kaikkia ei täytyy suojata tiukasti, entä metsänhakkuu selälaisilla alueilla pitäisi tapahtua kohdetta säästävästi. Omistajanhoidon synty tiedotustoiminnan tuloksena on paras tapa kohteen säilyttämiseen takaamiseen. (JK)

taa aiheuttaa komplikaatioita, koska kulttuuriperintö on monenlaista, kulttuuriperinnön ja metsätalouden kosketuksella syntyy erilaisia tilanteita. Olennaista on, että päättämällä oltaisi tietoisia kulttuuriperinnöstä ja otettaisi sen huomioon.

Yleispiirtein säästävän metsätalouden kulttuuriperinnön kohteilla voi suosittaa seuraavia työotteita. Hakkuilla kuljetustiet tulisi suunnata vähintään 2-3 metrin etäisyyteen kohteen vierestä. Kiviaitojen



Mehiläispönttönä käytetty aarniopuu on myös kulttuuriperinnön osa. Sen paremman näytteille asettamista ja elinvoiman säilyttämistä varten puun ympäristö tulisi puhdistaa viidakosta. Yleistapauksessa puukasvien poistamisella kulttuuriperinnön kohteesta ja ympäristöstä on myönteinen vaikutus. (JK)

esiintymisellä tiet pitäisi suunnitella samansuuntaisesti näiden kanssa. Mikäli henkilöllä on välttämätön tarve ylittää kiviaitaa metsäkohteilla, tähän täytyy käyttää yksittäisiä varmoja paikkoja ja aita täytyy varmistaa oksanpatjalla molemmalta puolelta. Kohteen rikkomisen ja hakkuujätteillä roskaamisen välttämiseen puut tulisi kaataa kohteen sijainnin vastasuuntaan. Mikäli puiden kuljetukseen täytyy käyttää vanhoja metsäteitä, työt pitäisi suunnitella talvikaudeksi.

Harkituiden töiden tekemisellä kohteen suojeluun ei täytyy erottaa puskurialuetta ja silloin kohteen suorassa läheisyydessä tehtävillä metsätaloustöillä on merkitys myös kulttuuriperinnön huollon ja näytteille asettamisen kannalta. Tässä metsänomistaja voi päättää, miten hänen henkilökohtainen kulttuuriperintönsä pitäisi näkyä. Joku halua jatkuvasti piilottaa sen metsätiheikköön, joku luo huoltohakkuulla näköjä muinaisesineille, joku jättää avohakkuulla kulttuuriperinnön ympärille puulehdon ja joku avaa kohteen täysin.

Kuin ihmisten perustetulle kulttuuriperinnölle ovat metsänhakkuun aiheutetut ympäristömuutokset myönteisiä (enemmän ilmaa ja valoa), siis biologisen kulttuuriperinnön – puut ja metsiköt – johdosta se ei ole ainoa mahdollista. Siten joskus laakealla kasvanut, entä vuosikymmenien kulussa metsään hautautunut aarniopuu ei aina kestä äkillistä ympäröivien puiden hakkuuta. Tässä pitäisi harkita puuta ympäröivän metsikön jaksottaista harvennusta, totuttaakseen sitä muuttuvilla valo- ja kosteusehtoihin. Mutkikkainta on taloustöiden integrointi kulttuuriperinnön arvoisiin metsikköihin. Metsätaloudellisesti välttämättömät huoltohakkuut täytyy siellä suorittaa tavoitteella säilyttää maksimaalisesti kulttuuriperinnön kontekstissa arvoiset metsikön osat, taatessa samalla metsikön vakavuus. Entä aikaisemmin tai myöhemmin noidenkin metsien elämänpiirin liittyen täytyy päättää uudistushakkuun kysymys. Kulttuuriperinnön metsikköä ei voi samastaa aarniometsän kanssa, jossa me emme sekaannu luonnollisiin prosesseihin. Kulttuurihistoriallisesti merkityksellisten metsikön osien luonnollisella putoamisella kohteen säilyvyystaso alenee ja lopuksi metsässä ei enää ole mitään säilytettävää kulttuuriperinteen kannalta. Sitä oivaltaen tulisi löytää järkevä kompromissi metsänomistajan metsätaloudellisesti perustetun vanhan metsän puuresurssin käyttämisen halun ja kulttuuriperinnöstä huolivan julkisen kiinnostuksen välillä.



Metsissä löytyy kilometrien pituisia kiviaitoja, joiden käyttötavoite on tähän asti epäselvää. Silti ne ansaitsevat säilyttämisen. (LT)

Metsätaloudellisista vaikutuksista kulttuuriperintöön epäilemättä olennaisimpia ovat hakkuja seuraavat suorat ja epäsuorat vaikutukset. Entä yksipuolisen lähestymisen välttämiseen tulisi kosketa myös metsäsukupolven perustamiseen seuraaviin aspekteihin. Nämä eivät ole vähämerkityksellisiä, koska silloin päätetään, paljonko tilaa kulttuuriperinnölle annetaan metsässä. Kun olemme kulttuuriperinnön hakkuulla vapauttanut metsästä, ei olisi järkevää peittää sitä seuraavana taas puumaton alle. Siten olisi järkevää jättää kulttuuriperinnön kohde sopivalla puskurimaapalalla metsänviljelyn alueen ulkopuolelle eikä istuttaa sinne puita uuden metsäsukupolven perustamiseen. Mikäli ympäröivässä nuorennoksessa joskus tulee aika valaisuhakkuun, samalla tulee huolletuksi myös kulttuuriperintö, antaen sille valoa ja ilmaa.

Kuten metsä, siellä löytyvä kulttuuriperintökin on omaisuus, jolle laajenee julkinen kiinnostus. Sen erikoisen kulttuurivaraston suojelussa yhteiskunta sijoittaa maanomistajien vanhoilliseen suhtautumiseen. Metsän hidasta kasvua huomioon ottaen ihminen tulee omissa töissä tekemisissään konkreettisella metsäpalalla konkreettisen kulttuuriperinnön kohteen luokse suhteellisen harvoin. On olennaista, että metsänmies pitäisi arvossa ihmispolvien luomaa näillä harvoilla kerroilla.

Kulttuuriperinnön kohteiden tyypit

I Kulttuurimaiseman muodostumiseen liittyvät kohteet

Muinaisaikaiset taajamapaikat	Muinaislinnat
Muinaisaikaiset kalmistopaikat	Muinaispellot
Muinaisaikaiset rituaaleihin liittyvät paikat	

II Maan ja kansan historiaa kuvastavat kohteet läpi aikojen

Historialliset piirimerkit	Maanparannuskohteet
Palkintomaa	Sissien bunkkerit
Puolustusliittoon ja partiolaisiin liittyvät kohteet	Muut kartanonaikaiset tuotantorakennukset
Maantiet	Kartanoarkkitehtuurin kohteet



Neuvostoliiton aikaa merkitsevät tuhannet sodallisten tavoitteiden noudattamiseen ja maataloudelliseen suurtuotantoon liittyvät kohteet. Nämä ovat lähistoriaa ja niiden arvossa pito on kysyttävää, koska niihin sisältyy runsaasti kielteistä Viroa varten. Silti ne ovat osaa kulttuuriamme ja useiden esimerkkien säilyttäminen on tärkeää. (AM)

Kartanokulttuurin osat: puistot, paviljongit, lammikot, tekosaaret	Rautatielaitteet
Muistokivet	Sotilaskohteet keskiajasta, viime vuosisadoista
Miehitysajan kohteet	Sotilaskohteet I ja II maailman- sodasta, Vapaussodasta
Kulttuuriperinnön merkit NL: n ajasta: maitolavat, tuotantora- kennukset, säilörehusäiliöt	Vanhat geodeettiset merkit Vanhat tienviitat

III Yhteisön historiaa kuvastavat kohteet

Haudat	Pölkkytiet
Hautaviitat	Pako- ja piilopaikat
Hiidenlähteet, hoitolähteet	Kaupat
Hiidet, hiidenpuut, perinnepuut	Majatalot
Kappelimäet	Palokunnan vajat
Kellotapulit	Kantakyläen paikat
Keinut, keinumäet	Aarnioppuut
Ruttokylän sijat	Perintöryhmät
Kiviset ylityspaikat	Perintökivet, uhri- ja palvonta- kivet
Kivisillat ja –rumpu	Seurantalot
Kokoelmat	Ristimäet
Koulurakennukset	Ristipuut
Kahlauspaikat	Seuratalot
Palvontarakennukset	Suosillat
Kapakat	Talvitiet
Kylän laidut	Köyhäinkodit
Markkinapaikat	Kunnantalot
Kolkutuslaudat	Vanhat kappelirauniot
Kunnan viljamakasiinit	Vanhat paikannimet
Manttelisavupiiput	Yhteis- ja hätäaputöissä peruste- tut kohteet
Mukulakivitiet	
Muonamiesten talot	



Historiallisien maanteiden viereiset virstakivet ovat pienuutensa takia olleet kaksikertaisessa vaarassa, ne ovat tuhoutuneet tielaajennuksien takia sekä vaeltaneet yksityiskerääjien kokoelmiin hyvän saavutettavuuden takia. (TN)

IV Perinteellistä maatalan taloutta kuvaavat kohteet

Siirtolatalot	Maamajat
Heinätalot, suovan pohjat	Perinteiset maatilat
Kaivot, laidunmaan kaivot,	Kodat
kiviruuhet	Riihet
Kellarit	Savitalot
Kiviaidat, aidat	Saunat
Kiviroska	Sepänpajat
Kotikulttuurin esimerkit vuosis-	Maatila-aitat
ta 1920-1940	Mäkitupalaissaunojen sijat
Kuivattimet	Portit
Navetat, tallit	Pihapuut
Pellavanliotuksen reiät	



Paikallisista miehistä muodostuneilla palosotilasryhmillä oli varusteidensa säilyttämiseen erillinen vaja. Näistä tulivat kylänuorien kokoon-tumis- ja juhlapaikat. Siten yhdellä kulttuuriperinnön kohteella saattaa olla useita tehtäviä, samoin ne saattavat muuttua ajan kuluessa. (TN)



Entisistä rakennuksista on usein säilyneet ainoastaan vaivoin huomattava kivijalka ja riihuunia merkitsevä kivikasa. Sellaiset massiiviset manttelisavupiiput ansaitsisivat erityistä huomiota ja suojakatolla peittämistä tulevan raunioitumisen pysäyttämiseen. (MR)



Suurempien maatilojen luona sijainneet kivikellarit näyttävät tuonakaisen rakennustaiteen taso – kaariholveja osattiin rakentaa melkein jokaisessa kylässä. (TN)



Maatilan rakennuksien sijainteja paljastavat kiharalatuaiset puut sekä ilmastonoloihimme vastaavat koristepensaat. (AH)



Maan rikkauksista pidettiin arvossa tiiliuuneissa savia. Maalaisiännän 1930-luvulla rakentama tuotantorakennus osoittaa yritteliäisyyttä ja riskirohkeutta. (TN)



Kosteikot muodostavat yli 5 prosenttia Viron kokonaispinta-alasta ja turpeen tuotanto on ollut tärkeä jo yli vuosisadan. Käsini kaivattuja turveojia kuvaavat selväpiirteiset kontuurit. Kulttuuriperinnön kohteisiin osoittaa-kin luontomaisemaan kuulumattomien asioiden esiintyminen. (AP)



Metsästyksen ja metsätalouden yhteydet ovat olleet vahvoja läpi aikojen. Perinteiden kehitykseen liittyvästi riistojen lisäruokintaan perustetut rehuseimet ovat myös muuttuneet kulttuuriperinnöksi. (LT)

V Paikallista elinkeinoammattia kuvastavat kohteet

Metsästyksen, kalastukseen ja mehiläishoitoon liittyvät paikat	Tukinuittopaikat
Sora- ja hiekkalouhokset	Potaskan ja lasikodat
Paikalliset voimalaitokset	Raudan ja okran löydön pisteet
Laivanrakennuspaikat	Saviteollisuudet, pikkuteollisuudella savin löytöpaikat, tiiliuunit
Valkamat	Tuulimyllyt
Kalkinpolttouunit ja kalkinpolttopaikat	Turpeenkeruupaikat
Meijerit	Tervauunit, tervanpolttopaikat
Miiluhaudat, sydenpolttopaikat	Vanhat sähköala-asetat
Venevajat	Vanhat merimerkit
Liuskelouhokset	Vesimyllyt, myllypadot



Monet kartanoita ja valtiometsiä vartioineiden metsänvartioiden asuinpaikoista ovat vielä käytössä. Usein talonomistajat ovat vaihtuneita useita kertoja sekä maatilalla että sen omistajien tarina ovat hävinneitä. Kulttuuriperinnön kohteiden arvossa pito sekä kootun tiedon julkinen esittäminen auttaa jatkamaan hävinnyttä tarinaa sekä innostaa asukkaita jatkamaan kotiseuduntutkimusta itsenäisesti. (LT)

VI Metsään ja metsätalouteen liittyvät kohteet

Historialliset metsänkuivatuksen merkit	Metsäkasvatukseen ja -käyttöön liittyvät kohteet
Historiallisten henkilöiden perustamat, tutkitut metsiköt	Metsät, joita ovat tutkineet tunnetut tieteilijät
Historiantapahtumiin, perinteisiin liittyvät metsiköt	Metsän tiesillat ja sahat
Erikoistarkoituksella perustetut metsiköt (hiekkojen kiinnitys, tuuliesteet ym.)	Metsittyneet puistot
Erikoiskäyttöiset metsiköt (pihkan keräämisen hakkuupalstat ym.)	Metsänhoitoalueen rakennukset
Koostumukselta erikoiset koe-kulttuurit	Perinteiset metsätiet
Erikoisteknologialla perustetut metsiköt	Silmäänpistävät metsiköt ja puiden ryhmät
Jäljet kiinnostuvampien metsätaloudellisten otteiden sovelluksesta	Silmäänpistävät vieraslajiset metsiköt
Käpyjen kuivurit	Perinteihin liittyvät metsiköt
	Palokunnan vedenottoaikat metsässä
	Palotornit
	Pihkankeruupisteet
	Vartioalueiden rajavartioasemat
	Vanhat metsätaimitarhat
	Vanhempien metsätalouden järjestelyjen jäljet (rajalinjat ym.)



Tämä painate antaa katsauksen kulttuuriperinnön tärkeydestä yhteiskunnassa sekä sen tutkimisen ja hoidon perusaatteista Eestissä. Se on uusi termi ja käsitystapa virolaisille, joka kotikunnan historiasta kiinnostuneiden ohella koskettelee myös metsänomistajia että metsätalouden asiantuntijoita. Tästä lähtien painatteessa käsitellään myös perintömaisemia kulttuuriperinnön kohteita sisältävinä alueina sekä esitellään metsätaloudellisten töiden tekemisen perusaatteita kulttuuriperinnön kohteiden ympäristössä. Äärimmäisen laajaa alaa käsittävää kohdetyyppien yksityiskuvauksia rajoitetun tilan ansiosta ei ole esitetty. Kulttuuriperinnön kohteista antavat katsauksen selvittäväillä allekirjoituksilla varustetut valokuvat sekä painatteen lopussa sijaitseva luettelo.