

Ehitame ka sügisel

Armsad kaasmaalased, me elame õnnelikul ajal! Tippetegijatest ehitusmehed, kes viis aastat tagasi isegi tühja korteri remondist kuulda ei tahtnud (ainult majaehitus!), on valmis täiesti normaalse hinna eest tegema mis tahes pisiremonti. Kas või seinakellas patareisid vahetama.

Täiesti noored, tugevad ja kainend mehed pakuvad vanainimestele puulõhkumise teenust ja küsivad naeruväärselt väikest tasu ("Eks me võta rikkamatelt inimestelt õiget hinda.").

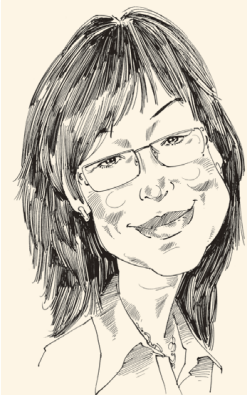
Kas me oskasime sellest unistada?

Augustikuus lendasid katused. Ju pole praegusele katusepaigaldajate põlvkonnale unejuttuks õpetlikku kolme pörsakese lugu loetud. Nüüd parandavad nad oma vigu või heidetakse üldse tööjõuturult.

Ka aknamüüjatel pidid jälle käed-jalad tööd täis olema. Meie kuulsamad ennustajad vihjavad ju mullusest veelgi karmima talve saabumisele. Nii nagu tali tae-va ei jää, tuleb sama kindlalt ka euro. Sestap on paljudel plaan oma säästus kodukorrasse ümber kantida.

Kokkuvõttes võib tõesti öelda, et Eesti ehitab ja remondib. Ja jõuluks saame kõik ilusamasse, kindlamasse ja soojemasse koju!

KAJA PRÜGI



EESTI VABAÕHUMUUSEIUM



Kiviaia ladumine Eesti Vabaõhumuuseumis 16. augustil peetud õppepäeval. Paekiviaeda saab laduda kuubiks, samas kui maakiviaed peab kindlasti ristlõikes trapetsikujuline olema. Paekiviaia puhul peaks lihtsalt vaatama, et sirgema ja pikema servaga kivid on välimises reas, siis ei löhu loomad ja inimesed end nii kergesti vastu kive ära.

Kivi kivi peal kiviaedadest

Kiviaia ehitamine ja eriti parandamine on jõukohane igapähele.

Eesti taluehituse lahutamatu osa on õue- ja karjajaid, mis on ühtlasi olnud omapäraseks sidemeks meid ümbritseva looduse – metsade, karjamaade ja põldude – ning taluhoonete vahel.

Esimesed karja- ja õueaiad tekkisid arvatavalt juba siis, kui Eestimaa elanikud hakkasid metsloomi kodustama ja karja kasvatama. Tuli hoida koduloomad koos ning piirata metsloomade pääsu eluhoonete juurde. Mõisteta-vaht muutus aegade tähtsus eriti oluliseks siis, kui hakati tegelema põllundusega ja omaks võeti paikne elamisviis.

Kui õueaedade lahendused on olnud kogu Eesti alal enam-vähem ühesugused, siis karjajaid tüübid olenesid

peamiselt kohalikust kättesaadavast ehitusmaterjalist. Põhja-Eestis oli selleks eelkõige paekivi, põllukivi ja puit, Lõuna-Eestis kasutati aedadeks eelkõige puitu ja põllukivi. Lääne-Eestis ja saartel seevastu domineerivad dolokivist aiad, kuigi piirkonniti võis kohata ka maakivist või puidust aedu.

Hästi ehitatud kiviaed võib püsida aastasada, nõudmata erilist hoolt või vaeva, olles iseseisvat kultuurilist väärtust omav ja säilitamst vääriv objekt. Põllu- ja paekivist aiad tekkisid paljude aastate jooksul põllupeenardele ja külavahe- ning karjateede äärde põllult kokku kogutud kividest. Aja jooksul on aiad pikenenud ja suurenenud on ka nende kõrgus. Eesti kultuurimaastikul on kiviaiad olnud üks enampüsivaid elupaiga tunnuseid.

Järg lk 604