

## Talv ja suvi

Tundub julm, et vaevalt hakkab talv läbi saama, kui juba tulebki mõelda järgmisele. Kui teil pole küttepuud uueks hooajaks varutud, on õige aeg sellega nüüd algust teha. Soovitusi leiate ka tänasest Targu Talitast. Lisaks ideid, kuidas laduda puud riita nii, et need seal üksnes hästi ei kuivaks, vaid ka silmale ilu pakuks.

Vahel näibki, et põhjamaa inimesele pole suvi muud, kui aeg valmistuda järgmiseks talveks. Ajal mil paljud, ja täiesti põhjendatult, muretsevad nii oma sissetulekute pärast kui ka olukorra üle maailmas, tundub veel eriti mõistlik vähemalt oma isiklik igapäevane julgeolek korraldada kindlustada.

Talveks tulebki valmistuda: kasvatada, korjata, hoidistada, varuda. Kuid salvesid täites pole mõistlik piirduda vaid käegakatsutavaga. Kevad ja suvi on ka aeg, mil laadida end uue energia ja heade tunnetega, elamus-ega. Sest ega nendetagi külmal ja pimedal ajal vastu pea.

Paljude jaoks tõelise kevade algust tähistavad munapäevad on varsti kohal. Eriti suurt rõõmu oskavad sellest tunda lapsed. Kuid miks mitte ka ise lapse kombel ja lapsemeelselt rõõmustada.

Aga kõigepealt, rõõmsast tujust rääkides, head homset naljapäeva!



VIVIKA VESKI

## LUGEJA KÜSIB

# Nähtamatud kahjurid säntpoolial

**Minu säntpooliatel on mingi häda kallal. Mitmel taimel on südamikulehed väga väikesed, hallikad ja allapaindunud servadega. Õitsemine on ka nigel, õielehed kahvatud ja kõvrad.**

Vastab  
**VÄINO PALLUM**

**K**irjeldatud muutused kannikese-õielise säntpoolia (aafrika kannike ehk varjukannike) puhul viitavad taime- ehk rohulestade kahjustusele. Neid pahategijaid ei ole palja silmaga võimalik näha. Nad on vaid 0,12–0,25 mm suurused ja pisikesest kahjurist – kedriklestast – kaks korda väiksemad ning kuuluvad taimelestade (*Tarsonemidae*) sugukonda.

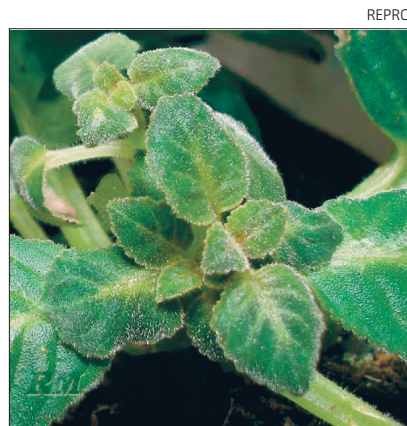
Levinumad liigid aia- ja toataimedel on alpikanni- ehk maasikalest (*Tarsonemus* sün. *Phytonemus pallidus*) ning kasvuhoo- lamelest (*Hemitarsonemus muslatus*).

Need kahjurid munevad puhkevatesse lehe- ja õiepungadesse, ka noortele lehekestele. Vastsed kooruvad juba paari päeva pärast. Soojas ruumis (22–24°) ilmub uus põlvkond iga nädala möödudes. Nii toimub paljunemine aasta ringi.

Paharetid imevad mahla lehe- ja õiealgetest. Selle tagajärjel jäävad taime südamikulehed väikeseks (känguvad), on kollakashallid, kiprunud ja allakooldunud servadega. Sage li on kahjustatud lehed ebanormaalset karvasust, paksenenud ja kergesti murduvad. Õienupud ei avane või on puhkenud õied kahvatud, triibulised ja deformeerunud kroonlehtedega. Kroonlehtede tipud on hallikasvioletsed, õievarred lühikesed ja kõverdunud.

Kahjustuse süvenedes pungad ja õied hoopis kuivavad. Vanemate lehtede varred muutuvad aga roostevärviliseks.

Taimelestadele meeldivad peale säntpoolia alpikanni, begoonia, fukusia, pelargoon, sidrunipuu, luudero-



hi, maasikas. Vastupidiselt kedriklestale soodustab taimelesta paljunemist niiske õhk ja optimaalne õhusoojus, mis on 18–20° piires.

Tuleb lisada, et säntpoolia südamikulehtede kängumist, paksenemist ja ebanormaalset karvasust võib põhjustada ka kasvuruumi liigne õhusoojus, mis on üle 22°. See on aga füsioloogiline kasvuhäire, mis ei muuda lehtede ega õite värvi, samuti nende moondeid, nagu võib näha lesta kahjustusel.

Tugevasti kahjustatud taimed hävitage. Kuid võite veel proovida järgmist nippi – potti käes hoides sukeldage ta lehtipidi seitsmeks minutiks 46° soojusesse vette, seejärel jahutage seitse minutit jahedas vees.

Kahjustuse algfaasis saab abi NeemAzal-T/S-i (3–4 ml/1 l) või küüslauguleotisega pritsimisest. Viimasele lisage määrgajat Pasta RS.

Kahjustatud taimi võite pritsida Actara 25 W-ga (0,1 g/1 l) või Vertime-xiga.

