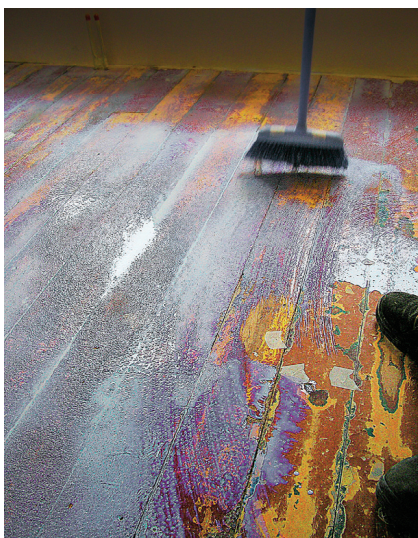


Kui räägitakse põrandate ehitamisest, siis enamasti mõistetakse selle all uue parketi, PVC, keraamilise plaadi vm katematerjali paigaldamist. Kuid vähem tähtis pole ka aluspinna ettevalmistamine – kui aluspõrand on ebatasane või nõrk, ei lahenda olukorda ka kallis viimistlusmaterjal. Järgnevalt vaatamegi põhilisi võimalusi, mille kohta väga tihti küsitakse.

### Vannitubade ja pesemisruumide põrandad

Tihti küsitakse nõu, millega valada / tasandada pesemisruumi põrand ja anda sellele trapi suunas kalded. Enamasti on põrandas ka küte. Kõige lihtsam ja odavam variant on kasutada tavalisi betoonisegusid (Weber S-30, S-100), kuid need käituvad tavalise betoonina – enne hüdroisolatsiooni ja plaatide paigaldamist peab põrandal laskma 28 ööpäeva kivineda/kuivada, pind jääb krobeline ning tihti on vaja valatud põrandat veel tasandada / pahteldada.

Teine variant on kasutada selleks otstarbeks väljatöötatud kvaliteetpõrandasegusid Vetonit 5000 või Vetonit 6000. Need on väga hea töödeldavusega kiiresti kivinevad ja kuivavad segud, mistõttu võib hüdroisolatsiooni ja plaadid paigaldada 1–3 päeva pärast põrandavalmist. Vetonit 5000ga võib valada 5–50 mm paksuse kihi, Vetonit 6000ga alates 10 mm pak-



Puitpõrandate tasandamiseks sobib kiudusid ja polümeere sisaldav Vetonit 3300. Enne tuleb parema nakke saavutamiseks aluspinnale hõõruda kruntaine Vetonit MD16 koos liivaga.



Põrandate tasandamiseks ja valamiseks vannitubades on soovitatav kasutada spetsiaalseid põrandasegusid, mis kivinevad ja kuivavad kiiresti ning tagavad hüdroisolatsiooni ja plaadistuse alla piisavalt sileda pinda.

# Põrandate ehitamisest ja renoveerimisest

suse kihi. Samas jääb põrandapind nende segudega sile – hea aluspind hüdroisolatsiooni ja plaatidele.

### Põrandate tasandamine parketi või PVC alla

Parkett, PVC ja keraamiline plaat nõuavad siledat ja kvaliteetselt ettevalmistatud aluspinda. Tavalise betooniga on väga raske (kui mitte võimatu) nõutud siledust saavutada. Sellistel puhkudel tulevad appi isevalguvad segud. Kõige rohkem kasutatakse peenefraktsioonilist segu *weber.floor 4150*. See on isevalguv ja -tasanduv segu, millega võib valada 4–30 mm paksuse kihi. Isevalguva segu eelis on see, et ta leiab üles aluspõrandalohud ja kühmud ning tasandab need tänu oma isevalguvusefektile. Lõpptulemuseks on peegelsile pind, millele võib otse PVC, parketi või muu põrandakatte paigaldada.

Kui aluspõrand on väga ebatasane, kasutatakse paremate täiteomadustega segu *weber.floor 4360*. See on samuti isevalguv ja -tasanduv segu, kuid valatava kihi paksus peab jääma vahemikku 20–50 mm. Lisaks kivineb *weber.floor 4360* kiiresti.

Esineb ka olukordi, kus vana betoonpõrand on küll sile, kuid pind ise väga krobeline, mistõttu ei saa sellele näiteks PVC-katet paigaldada. Betoonpõrandate pahteldamiseks on spetsiaalne põrandapahtel Vetonit 3000. See kantakse pinnale kas pahtlilabidaga või valatakse kuni 5 mm paksuse kihina.

### Puitpõrandate ja ebaühtlaste aluspindade tasandamine

Selle probleemiga puutuvad aeg-ajalt kokku maja- ja korteriomanikud, kui laudpõrandatel

on käigurajad sisse kulunud ning oksakohad põrandakülmuliseks muutunud. Hoolimata kõigest võib selline vana laudpõrand olla ikkagi tugev ja jäik, mistõttu ei oleks otstarbekas seda välja lõhkuda ja uut asemele ehitada.

Sellise olukorra lahendamiseks on olemas spetsiaalne polümeere ja kiudusid sisaldav põrandaremontsegu Vetonit 3300. Vetonit 3300ga võib valada vanale puitpõrandale, ka saepuruplaadile ja PVC-le, 2–10 mm kihi, millega saavutatakse sile põrandapind. Vetonit 3300ga tasandatud põrand võib katta parketi, vaiba, PVC vm põrandakatematerjaliga. Kuna Vetonit 3300 on üsna peene fraktsiooniga ning hästi valguv, tuleb aluspõrandas kõik praod ja läbivoolukohad sulgeda – selleks kasutatakse villa, millega vuu- gid kinni topitakse.

Seinte servadesse tehakse ribilise papi või polümeeribaga u 5 mm laiune deformatsiooni- vuu. Aluspind puhastatakse mustusest, lah- tistest värvist ja kõigest muust, mis võiks takis- tada naket pealevalatava segukihi ja aluspinda vahel. Seejärel kantakse põrandale kruntaine (Vetonit MD16), mille peale puistatakse kuiva söelutud liiva (fraktsioon 0,5–1,2 mm). Seejärel hõõrutakse kruntaine koos liivaga põrandal laiali. Krunditud põrandale paigaldatakse klaaskiud-armeerimisvõrk. Võrgu paanid ja jätkukohad tehakse 10 cm ülekattega. Seejärel valatakse Vetonit 3300ga tasanduskiht. Valamise käigus tuleb segu pind laia pahtlilabida või ogarulliga siluda, et ei tekiks üleminekukoh- tasisid, kühmusid ega muid ebatasasusi. Mõne päeva möödudes pärast valamist võib põrandale parketi, PVC vm muu katte paigaldada.

**PRIIT PALLUM**  
 kiivsegude tootejuht  
 Saint-Gobain Ehitustooted AS / Weber