



Keskkonna-  
järelvalve  
2008



# SISUKORD

Sissejuhatuseks	3
Avasõnad Keskkonnainspeksiooni peadirektorilt	4
<b>KESKKONNAJÄRELEVALVE SÜSTEEM</b>	
Keskkonnajärelevalvega tegelevad asutused	5
Keskkonnajärelevalve andmed kohtuväliste menetlejate kaupa 2008	7
<b>KESKKONNAINSPEKTSIOON</b>	
Keskkonnainspeksiooni struktuur muutus	7
Üleminek valdkondlikule juhtimisele	8
<b>SEADUSANDLUS</b>	
Olulisemad muudatused seadusandluses	9
<b>KRIISIENNETUS</b>	
Valmisolek keskkonnaõnnetustega toimetulekuks	11
<b>JÄRELEVALVE</b>	
• Looduskaitse	12
• Keskkonnakaitse	13
• Kalakaitse	18
<b>STATISTIKA</b>	
Mõnede olulisemate valdkondade rikkumised	
• jäätmekäitlusnõuete rikkumiste arv 2005–2008	21
• jäätmekäitlusnõuete rikkumiste arv maakonniti 2008	21
• välisõhu kaitse alaste rikkumiste arv 2005–2008	21
• välisõhu kaitse alaste rikkumiste arv maakonniti 2008	21
• kalapüüginõuete rikkumiste arv 2005–2008	22
• kalapüüginõuete rikkumiste arv maakonniti 2008	22
• ranna- ja kaldakaitse nõuete rikkumiste arv 2005–2008	22
• veekaitsenõuete rikkumiste arv maakonniti 2008	22
• metsaõigusnormide rikkumised 2005–2008 (KKI andmed)	22
• metsaõigusnormide rikkumiste arv maakonniti 2008	22
Koondandmed	
• õigusrikkumised valdkonniti 2006 – 2008	23
• õigusrikkumised maakonniti 2006 – 2008	24
<b>INIMESED</b>	
- Pädev töötaja on organisatsiooni edu võti	25
- Keskkonnainspeksiooni personalialane statistika	26

# SISSEJUHATUSEKS

**K**eskkonnainspeksioon on juba mitu aastat järjest välja andnud keskkonnajärelevalve aastaraamatu, milles oleme teinud kokkuvõtte möödaläinud aasta töödest ja tegemistest järelevalve valdkonnas. Põhirõhk on olnud statistilistel andmetel, lisaks sellele on kogumikus kajastamist leidnud ka aasta olulisemad sündmused, erinevad järelevalve tahud ning räägitud järelevalvesüsteemist üldse.

Teatavasti teevad lisaks Keskkonnainspeksioonile keskkonnaalast järelevalvet veel kohalikud omavalitsused ning mitmed teised asutused. Igal aastal koondab Keskkonnainspeksioon kõigi järelevalvet tegevate asutuste statistilised andmed, analüüsib ja süstematiseerib need. Nii tekib meie käsutusse päris terviklik ülevaade, millistes valdkondades ja kui palju on keskkonnaalaseid rikkumisi avastatud, millised on trahvisummad ning kui suur on rikkumistega tekitatud keskkonnanakahju.

2008. aasta statistilised andmed on samuti kokku koondanud ja töödeldud ning oleme hea meelega valmis neid ka laiemale avalikkusele tutvustama. Traditsiooni kohaselt lisasime numbritele väikese ülevaate erinevatest valdkondadest ning aasta meeldejäävamatest sündmustest, seda eeskätt Keskkonnainspeksiooni poolelt. Räägime pisut ka meist endist ehk sellest, kes järelevalvet teevad.

Seekordne aastakokkuvõte on eelnevatest pisut erinev, sest ilmub ainult elektroonsel kujul. Loodame siiski, et kõik, kellel huvi, leiavad võimaluse sellega tutvumiseks.

Head lugemist!



# Hea lugeja!

**K**eskkonnajärelevalve üldine eesmärk ja sisu ei muutu, samas toob iga aasta keskkonnakaitsjatele midagi uut. Kerkivad üles uued probleemid ja lahendamist vajavad ülesanded, suurenevad järelevalvele esitavad nõudmised ning muutuvad organisatsioonide endi vajadused.

2008. aastal tehti ümberkorraldusi keskkonnakaitsesega seotud asutuste struktuurides, muudeti seadusi ning täpsustati koostöösuhteid.

Keskkonnainspeksioon viis 2008. aasta kevadel läbi struktuurimuudatuse, mille tulemusena sai senisest seitsmest osakonnast neli regiooni. Ühtlasi läks inspeksioon üle valdkondlikule juhtimisele, et tagada ühtne lähenemine järelevalve küsimustes ning tõsta menetluse kvaliteeti ja järelevalve efektiivsust.

Praegu võib öelda, et suuremad probleemid, mis taoliste muutustega paratamatult kaasnevad, on läbi arutatud ja seisukohad ühtlustunud. Kindlasti vajab süsteem veel täiustamist ja arendamist, nii et töö sellega jätkub.

2008. aastal kerkis päevakorda Keskkonnaministeeriumi valitsemisalas olevate asutuste liitmine, kusjuures esialgu seisis liidetavate hulgas ka Keskkonnainspeksioon. Osalesime asutuste reorganiseerimise ettevalmistamisel, kuid suvel lõpul selgus, et Keskkonnainspeksioon jääb ühendamisest kõrvale. 1. veebruarist 2009 liideti üheks asutuseks endised maakondlikud keskkonnateenistused, Riiklik Looduskaitsekeskus ja Kiirguskeskus. Keskkonnainspeksioon jätkab Keskkonnaministeeriumi valitsemisalas iseseisva asutusena, kuid teeme loodud ühendasutusega pidevalt koostööd, sest meie tegevused on omavahel tihedalt seotud.

Tõhusa järelevalve eelduseks on hea koostöö ka kõigi järelevalveasutuste vahel. 2008. aasta maikuu sõlmisid Keskkonnainspeksioon ning Maksu- ja Tolliamet koostöölepe, mis reguleerib kahe ametkonna koostööd õigusrikkumiste ärahoidmisel, avastamisel ja tõkestamisel ühiste kontrollihuvidega seotud valdkondades. Samuti võib nimetada Päästeameti, Maanteeameti, Politsei ja Keskkonnainspeksiooni vahel novembrikuus sõlmitud koostöökokkulepet maanteedel aset leidvate keskkonnaõnnetuste lahendamiseks ning Veterinaar- ja Toiduameti, Keskkonnainspeksiooni ja Politsei vahel sõlmitud koostöölepet loomakaitsevaldkonnas. Oleme täpsustanud koostööd Riigimetsa Majandamise Keskusega. Koostöö parandamise näitena võib tuua veel

merereostustõrje operatiivse ekspertgrupi moodustamise 2008. aasta aprillis.

2008. aastal registreeriti kõigi keskkonnajärelevalvete tegevate asutuste poolt kokku 7 755 rikkumist, mis on 450 võrra rohkem kui 2007. aastal. Samas on rikkumiste arv viimastel aastatel siiski märgatavalt langenud. Neli aastat tagasi ehk 2005. aastal oli rikkumisi veel üle 10 000.

Töötame selles suunas, et keskkonnavalvete seaduserikkumised ja eelkõige sellised rikkumised, millega kaasneb suur keskkonnakahju, väheneksid ka edaspidi. Põhirõhk järelevalves on üha enam kandunud „pruunile” poolele ja eelkõige sellistele rikkumistele, mis on tekkinud inimese käe läbi. Üheks olulisemaks valdkonnaks on ka edaspidi jäätmeäritlus. Senisest rohkem tuleb meil tegeleda kaevandamise probleemidega ja karjääridega. Kaevandamiste kontrolli osas jaguneb vastutus mitme ametkonna vahel ning seetõttu on järelevalve hajunud.

Lisaks on tulnud uus valdkond – põllumajandustootajate kontrollimine, mida Keskkonnainspeksioon viib läbi koos PRIA, Taimetoodangu Inspeksiooni ning Veterinaar- ja Toiduametiga. Lisatööd võib meile tuua ka praegune majandusolukord ja kasvanud tööpuudus, sest rasketel aegadel kipuvad sagenema ebaseaduslikud raied, röövpük või muu ebaseaduslik loodusvarade kasutamine.

Mahukad tööülesanded nõuavad meilt tõhusat ja kiiret tegutsemist, mille üheks eelduseks on järelevalvajate head kutseoskused. See tähendab, et pingelise põhitöö kõrval tuleb järelevalvetöötajatel ka ennast pidevalt arendada ja täiendada.

Anname endast parima, et meid ümbritsev looduskeskkond oleks kaitstud ja säiliks elamisväärseks ka meie järeletulevatele põlvedele ning sedasama ootame kõigilt Eesti elanikelt. Jõudu ja jaksu meile kõigile!



**Peeter Volkov**  
Keskkonnainspeksiooni peadirektor

# KESKKONNAJÄRELEVALVE EESTIS

## Keskkonnajärelevalvega tegelevad asutused

Riiklikeks keskkonnajärelevalve asutusteks Eestis on Keskkonnainspeksioon ja Maa-amet. Kohaliku omavalitsuse tasandil on järelevalve teostajateks kohaliku omavalitsuse üksused. Lisaks neile tegelevad keskkonnavalvega järelevalvega veel mitmed teised asutused, seda küll piiratud ulatuses.

**KESKKONNAINSPEKTSIOON** teostab ainsa organisatsioonina järelevalvet kõigis keskkonnakaitse valdkondades. Keskkonnainspeksioon jälgib seadustest kinnipidamist metsavaldkonnas, kalapüügil, jahipidamises, ranna- ja kaldakaitstes, jäätmekäitluses, ohtlike kemikaalide käitlemisel, välisõhu ja osoonikihi kaitstes, vee- ja maapõue kaitstes ning muudes valdkondades, mida on kokku paarkümmend.

Keskkonnainspeksioonil on õigus rakendada seaduses sätestatud abinõusid ebaseadusliku tegevuse tõkestamiseks ja kohustuslike keskkonnakaitseabinõude elluviimiseks. Samuti on inspeksioonil õigus peatada keskkonda kahjustav või ohustav tegevus või loodusresursi kasutamisega seotud õiguspärane tegevus, kui see seab ohtu inimeste elu, tervise või vara.

Inspeksioon korraldab ka selgusetu kuuluvusega loodussaaduse ja selgusetu kuuluvusega loodussaaduse hankimise vahendite hoidmist, müümist ja tagastamist seaduslikule valdajale, samuti nende hävitamist.

Seaduses sätestatud juhtudel korraldab Keskkonnainspeksioon omavalilise ehitise likvideerimise. Lisaks keskkonnavalve väärtegade menetlemisele teeb inspeksioon edasilükkamatuid menetlustoiminguid kriminaalasjades.

**MAA-AMET** kontrollib maakasutuse ja maakorralduse nõuetest kinnipidamist.

**KOHALIKUD OMAVALITSUSED** kontrollivad eelkõige volikogu kehtestatud keskkonnavalve eeskirjade täitmist, samuti looduskaitseaduse, maapõuseaduse, jäätmeseaduse ja pakendiseaduse, ühisveevärgi- ja kanalisatsiooni seaduse nõuete täitmist.



Piiratud ulatuses menetlevad keskkonnaalaseid õigusrikkumisi ja määravad karistusi veel mitmed teised asutused. Valdtkonnad on järgmised:

**POLITSEI** – metsakasutus, kalapüük, jäätmekäitlus, loomakaitse, enamik kohaliku omavalitsuse kehtestatud keskkonnalaadestest õigusaktidest. Politsei on ka kõigi keskkonnakuritegude kohtueelne menetleja.

**PIIRIVALVE** – kalapüük, veesõidukitega liiklemine, mere-reostuste avastamine ja koristamine

**PÄÄSTEAMET** – kemikaalid ja ohtlikud ained, metsa- ja maastikupõlengud

**MAKSU- JA TOLLIAMET** – jäätmekäitlus, kemikaalid, pakend, CITES, ettevõtlus kõigis loodussaaduste käitlemise ja keskkonna kasutusega seotud valdkondades (kala, puit, vesi, õhk jms)

**VEETEEDE AMET** – laevad, sadamaseaduse nõuded

**VETERINAAR- JA TOIDUAMET** – GMOd, loomakaitse, veeseaduse ja pakendiseaduse nõuded, kalapüügijärelevalve (ettevõtete kontroll)

**TERVISEKAITSEINSPEKTSIOON** – GMOd, veeseadus, välisõhu kaitse seadus, pakendiseadus ja kemikaaliseadus

**TAIMETOODANGU INSPEKTSIOON** – GMOd, taimestikukaitse

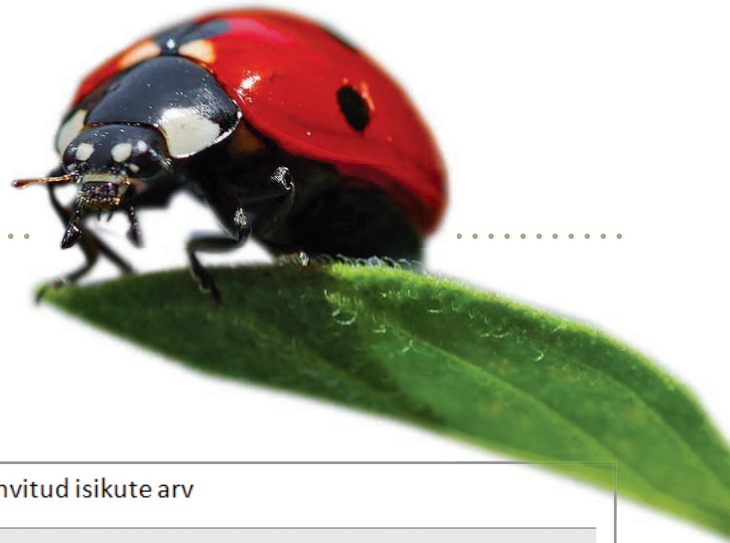
**TEHNILISE JÄRELEVALVE INSPEKTSIOON** – kemikaalid, kaevandamine

**Keskkonna- ja looduskaitse korralduslike küsimustega tegeleb Keskkonnaamet**

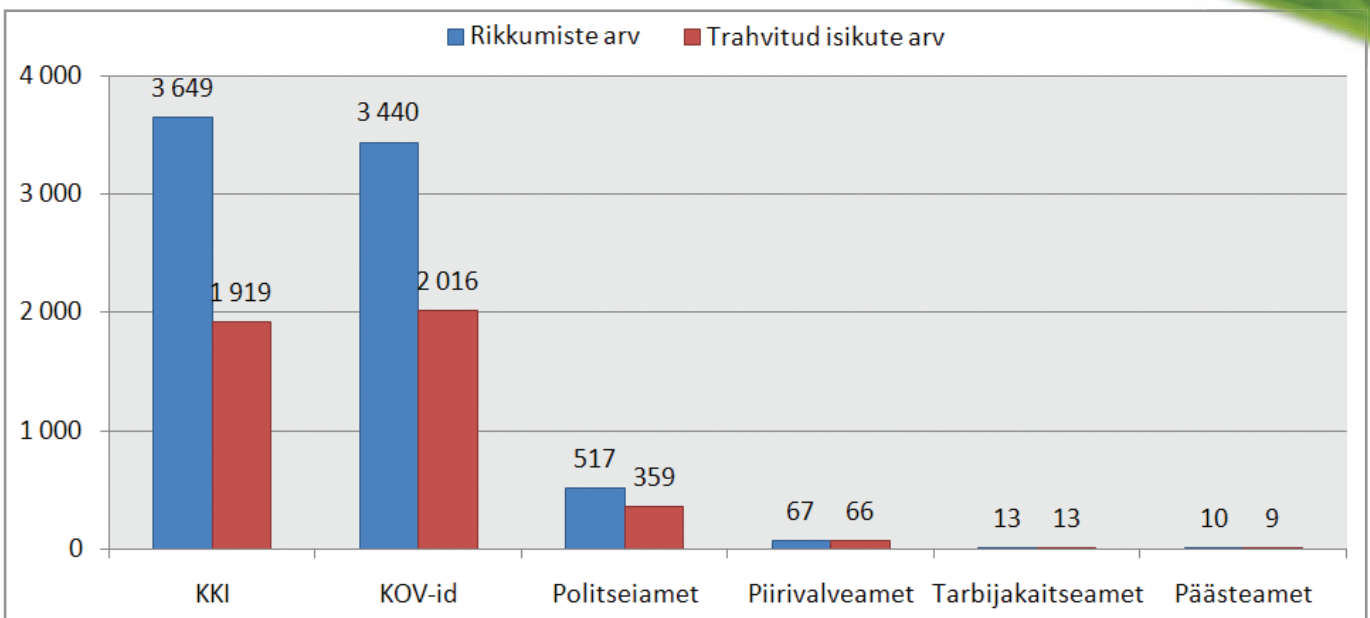
Keskkonnaministeriumi valitsemisalas oleva Keskkonnaameti ülesandeks on riigi keskkonna- ja looduskaitse ning -kasutamise ja kiirgusohutuse poliitika ja programmide ning tegevuskavade elluviimine.

Keskkonnaameti ülesannete hulka kuuluvad näiteks:

- keskkonnalubade, loodusvarade kasutamise lubade, kiirgustegevuslubade ning litsentside andmine;
- planeeringutele ja projektidele seisukohtade andmine;
- veemajanduskavade koostamisel ja keskkonnamõtjude hindamisel osalemine;
- keskkonnale tekitatava kahju vältimise ja heastamise korraldamine;
- kaitstavate loodusobjektide valitsemine;
- võõrliikidega seotud tegevuskavade koostamise ja rakendamise korraldamine;
- loodusobjektide teadus- ja uurimistöõde ning seire korraldamine;
- jahipidamisõigust tõendavate dokumentide väljastamine ja jahipiirkonna kasutuse kontrollimine;
- õhu, pinnase, vee ja toiduainete radioaktiivsuse seire korraldamine;
- elanike kiirgustegevusest põhjustatud dooside hindamise korraldamine jne.



Keskkonnajärelevalve andmed kohtuväliste menetlejate kaupa 2008





# KESKKONNAININSPEKTSIOON

## Keskonnainspeksiooni struktuur muutus

10. aprillil 2008 jõustus Keskonnainspeksiooni uus struktuur, mille järgi kuuluvad inspeksiooni koosseisu Tallinnas paiknev keskus ja neli regiooni – Põhja, Ida, Lõuna ja Lääne regioon. Regioonide keskused paiknevad vastavalt Tallinnas, Jõhvis, Tartus ja Pärnus.

Igapäevast keskkonnaalast järelevalet korraldavad ja teostavad regionaalsed üksused.

Põhja regioon teeb järelevalet Harjumaa piires, Ida regiooni tööpiirkonda kuuluvad Ida ja Lääne-Virumaa.

Lääne ja Lõuna regioon hõlmavad kumbki kuut maakonda. Lääne regiooni järelevalelasse kuuluvad Pärnu-, Hiiu-, Järva-,

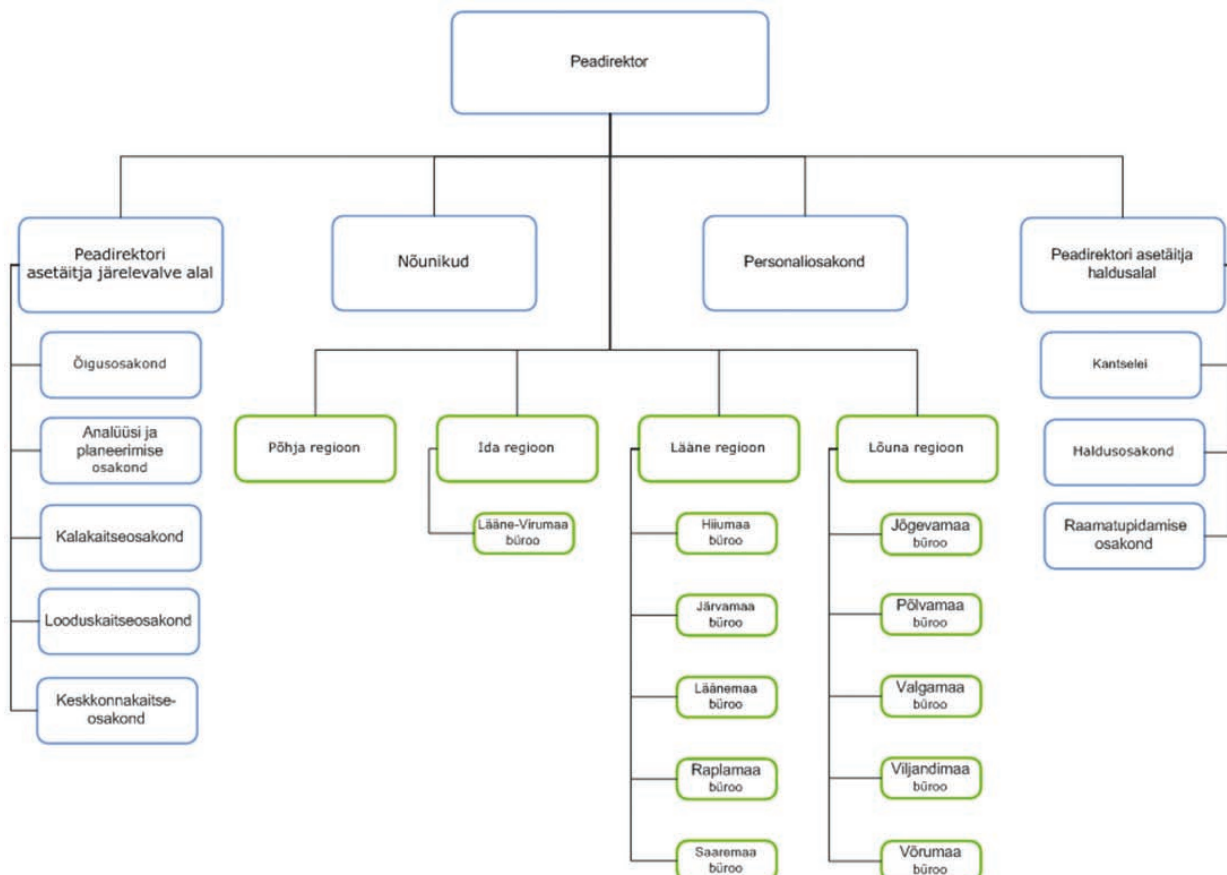
Lääne-, Rapla- ja Saaremaa. Lõuna regioon teostab järelevalet Tartu-, Jõgeva-, Põlva-, Valga-, Viljandi- ja Võrumaal.

Keskonnainspeksiooni Tallinnas asuva keskuse koosseisus on keskkonnakaitse, looduskaitse ja kalakaitse osakonnad, millele ülesandeks on põhitegevuse suunamine ja koordineerimine.

Keskuse koosseisu kuuluvad veel tugiteenuseid pakuvad osakonnad – õigusosakond, personaliosakond, analüüsi- ja planeerimise osakond, haldusosakond, raamatupidamise osakond ja kantselei.

Meenutuseks veel, et enne aprillikuus jõustunud struktuuri-muudatust kuulusid Keskonnainspeksiooni koosseisu keskus ja seitse piirkondlikku osakonda – Harju-, Järva-, Lääne-, Pärnu-, Tartu-, Viru- ja Võrumaa osakond.

## KKI struktuuriskeem



## Üleminek valdkondlikule juhtimisele

**K**eskkonnajärevalve koosneb väga paljude erinevate valdkondlike õigusaktide täitmise kontrollimisest, mis oma rohkusega käivad ühele menetlejale üle jõu. Ei ole võimalik ühesuguse kvaliteediga kontrollida nii kiirgusohutust kui ohustatud liikide kaitset või raie läbiviimise korrektsust. Seega on hädavajalik nii inspektorite spetsialiseerumine kui ka neile spetsiifilise nõu andmiseks vajaliku toetussüsteemi loomine. Selleks rakendasimegi Keskkonnainspeksioonis valdkondliku juhtimise süsteemi.

Nii keskuse kui regiooni tasandil on sisuline töö jaotatud kolme valdkonna vahel, milleks on keskkonnakaitse, looduskaitse ja kalakaitse. Valdkondi juhivad keskuses vastavate osakondade juhatajad ning regioonides peainspektor-nõunikud. See võimaldab lisaks igapäevasele operatiivjuhtimisele, mis käib läbi regiooni- ja büroojuhtide, suunata ning ühtlustada menetluslikku poolt valdkondliku juhtimise abil.

Valdkondlik juhtimine tagab lisaks spetsialiseerumisele ka menetluste kvaliteedi kontrolli ning ühtlustamise nii regiooni sees kui ka regioonide vahel, mis on ülimalt oluline seaduste ühetaolisel rakendamisel.

Igal heal asjal kipuvad olema ka oma miinused. Miinuseks on kindlasti keerulisem juhtimismudel – maatriksjuhtimine. Selle järgi allub iga inspektor kahele juhile. Üks neist tagab ressursid ja annab igapäevased tööülesanded, teine suunab valdkondlike teadmistega ning peab tagama menetluste kvaliteedi. Et dubleerimist ning ka katmata alasid vähendada, osutus vajalikuks vastutusmaatriksite koostamine erinevatele võtmeametikohtadele.

Iga muudatuse rakendumiseks ja selle hindamiseks on vaja aega. Nüüd, 2009. aasta keskpaigas võime öelda, et oleme enamikust sisseelamisprobleemidest üle saanud, uue mudeliga kohanemiseks on korraldatud koolitusi ning oleme saanud ka positiivseid tulemusi.

Miinusena võib märkida regiooni- ja büroojuhtide osatähtsuse vähenemist ning nende mõningast eemalejäämist valdkondliku info liikumisest, mis kindlasti halvendab nende juhtimisvõimalusi, kuid samavõrra on paranenud valdkondliku juhtimise võimalused. Keskuse sisuosakondadele on tekkinud hoovad, millega tagada prioriteetidest kinnipidamist ning ka menetluste ühtlustamist. Samuti on tekkinud regioonides ametlikud valdkondlikud võtmefiguurid, kes oma teadmiste ja autoriteediga suunavad antud valdkonna inspektorite tööd.

Ka vana struktuuri järgi toimetasid mõned juhtivinspektorid samalaadselt, kuid neil puudusid vajalikud volitused ning garantiid oma võimu teostamiseks.

Kokkuvõtteks võib öelda, et menetluste kvaliteet on paranenud ja on tekkinud selgem jaotus plaaniliste ülesannete täitmiseks. Seega on valdkondlikule juhtimisele üleminek ennast juba õigustanud, kuid kindlasti vajab süsteem ka tulevikus täiendamist ja arendamist nii nagu organisatsioon isegi.







# SEADUSANDLUS

## Olulisemad muudatused seadusandluses

**K**eskonnajärelevalves on peamiseks järelevalvealast tegevust reguleerivaks õigusaktiks keskkonnajärelevalve seadus. Keskkonnaalased õigusnormid on kirjas iga valdkonna eriseaduses, nagu näiteks metsa-, kalapüügi-, jahi-, vee-, jäätme- või välisõhu kaitse seaduses.

2008. aastal toimusid keskkonnajärelevalvega seotud seadusandluses mitmed muudatused, olulisemad neist kalapüügi-, pakendi- ja maapõuseaduses.

## Täpsustusi püüginõuded ja tekkis mobiilimakse võimalus

Täienesid kaluri kalapüügiloa alusel kalapüüki puudutavad nõuded. Alates 1. jaanuarist 2008 on kaluri kalapüügiloa väljastamise eelduseks, et loale kantav kalur omab rannakaluri kutsetunnistust. See säte peaks aitama vähendada ebaseadusliku kalapüügi osakaalu, sest kutselise kaluri staatusega kaasneb ka suurem teadlikkus kalanduses kehtivatest nõuetest. Samuti piirati ühele kaluri kalapüügiloale kantavat nakke- ja raamvõrkude arvu minimaalselt kümnele võrgule.

23. mail 2008 jõustusid muudatused, mis puudutavad harrastusliku kalapüügi korraldamist, samuti ebaseadusliku, teatamata ja reguleerimata kalapüügitegevuse tõkestamist ning vastavalt rahvusvahelistele nõuetele kalalaevadele paigutatavate vaatlajate nõuete muutmist. Ühtlasi viidi seadus kooskõlla äriseadustiku muudatustega ja püügiõigusega väikesaarte seaduse muudatustega.

Kuna äriseadustiku muudatustest lähtuvalt esitatakse äriregistri andmed vaid ettevõtja põhitegevusala kohta, jäeti kalapüügiseadusest välja senikehtinud nõue, mille kohaselt sai kutselise kalapüügiga tegeleda kalapüügiloa alusel üksnes see äriregistris registreeritud ettevõtja, kelle tegevusalaks oli äriregistris märgitud kalapüük.

Kõige olulisemaks muudatuseks oli aga harrastuspüügiõiguse saamise võimaluste lihtsustumine. Jõustunud sätete kohaselt annab harrastuspüügiõiguse kalastuskaart või harrastuspüügiõiguse eest tasumine. Nähti ette täiendav võimalus tasuda harrastusliku kalapüügi õiguse eest mobiiltelefoniga. Siinkohal peab silmas pidama, et mobiilimakse tagab harrastuspüügiõiguse harrastuspüügivahenditega siiski vaid nendel veekogudel, kus ei nõuta kalastuskaardi olemasolu. Kuivõrd mobiilimakse

igakülgselt toimimiseks vajalike tehniliste lahenduste väljatöötamine ja vastava riigihanke korraldamine nõudsid aega, jõustusid mobiilimaksega harrastuspüügiõiguse tasumist lubavad sätted 1. juulist 2008.

Püügiõiguse eest mobiilimaksega tasumine on operatiivne ega nõua maksekorralduse vormistamist pangas või internetis. Mobiiltelefoni lühisõnnumisse on vaja sisestada isikukood, selle puudumisel sünniaeg ning tasutav summa. Pärast mobiilimaksega harrastuspüügiõiguse eest tasumist saab isik kinnituse tasu maksmise kohta samale mobiiltelefoni numbrile, millelt lühisõnum saadeti. Harrastuspüügiõiguse tekib kaks tundi pärast püügiõiguse eest tasumist kinnitava lühisõnumi saamist. Ajaline viivitus on vajalik selleks, et vältida püügiõiguse eest tasumist vahetult kalapüügiõiguse kontrollimisele eelneval hetkel, kui inspektor on juba nähtavale ilmunud. Juhul, kui tasu maksmine ebaõnnestub, saab isik samuti teate ning seda koos selgitusega makse ebaõnnestumise põhjuste kohta.

Kui mobiilimakse õnnestub, lähevad lühisõnumis sisalduvad andmed kalanduse infosüsteemi, kus kalapüügi üle järelevalvet teostavad inspektorid saavad teha päringuid püügiõiguse eest tasumise kontrollimiseks otse veekogul või selle ääres. Püügiõiguse eest mobiilimaksega tasumise korral peab harrastuspüüdjal kindlasti püügil kaasas olema isikut tõendav dokument, et järelevalvet teostavatel inspektoritel oleks võimalik harrastuspüüdja isikut kohapeal tuvastada. Samuti loetakse mobiilimaksega harrastuspüügiõiguse eest tasumisel kala päritolu tõendavaks dokumendiks harrastuspüüdja isikut tõendav dokument.

## Pakendiseaduses tehti vajalikud muudatused

31. mail 2008 jõustus pakendiseaduse ja pakendiaktsiisiseaduse muutmise seadus, millest tulenevate muudatuste eesmärgiks oli pakendiseaduse kooskõlla viimine Euroopa Liidu parlamendi ja nõukogu õigusaktidega ning seaduse täiendamine selle senisel rakendamisel ilmnunud probleemidest lähtuvalt.

Täpsustati juba olemasolevaid mõisteid ja lisati uusi. Suur osa seadusemuudatustest puudutas pakendiettevõtjaid ehk neid, kes toovad turule pakendatud kaupa. Detailsemalt kirjutati lahti pakendiettevõtjate kohustused pakendi ja pakendijäätmete kogumisel, taaskasutamisel ning tagasivõtmisel, samuti selgitati pakendijäätmete taaskasutamise määra ja selle arvutamist ning järelevalve korraldamist pakendiseaduse täitmise üle.



Müügikohtadele suurusega üle 200 m<sup>2</sup> seati kohustus võtta tagatisrahaga pakendeid müügikohas või selle teenindusmaal vastu kogu müügikoha lahtioleku ajal. Alla 200 m<sup>2</sup> suurusega müügikoha puhul jättis seadus võimaluse kohaliku omavalituse nõusolekul korraldada tagatisrahaga pakendi vastuvõtmist väljaspool oma müügikoha teenindusmaa piire.

Otseselt sõnastati akrediteeritud taaskasutusorganisatsiooni täiendav ülesanne teavitada avalikkust ja tarbijaid pakendi ning pakendijäätmete tagastamise korrast ja nõuetest, et soodustada läbi teavitustöö pakendi ja pakendijäätmete sorteerimist ning kogumiskonteinerite kasutust.

Samuti sätestati taaskasutusorganisatsiooni ülesanne tagada tagatisrahata pakendijäätmete liigiti kogumisel minimaalselt üks kogumiskoht tiheasustusega asulas vähemalt 500 m raadiuses, asustustihedusega rohkem kui 500 elanikku ühel ruutkilomeetril vähemalt ühe kilomeetri raadiuses ning hajaasustusega piirkonnas 1000 elaniku kohta üks kogumiskoht piirkonna keskses. Tarbijal peaks olema võimalik samas kogumiskohas ära anda nii klaas-, plast-, kui ka paberpakendit.

Täpsemalt reguleeriti ka pakendi ja pakendijäätmete üle arvestuse pidamise kord.

Muudatustega suurendati pakendite taaskasutusse ja ringlusse võetavaid koguseid, mis tarbijate jaoks tähendab seda, et suurenevad pakendijäätmete äraandmise võimalused, kuna kõrge-

mate taaskasutuse ja ringlussevõtu määrade täitmiseks tuleb paigaldada rohkem konteinereid.

### Maapõue kasutamise ja kaitse nõuded täpsustusi

13. juulil 2008 jõustus maapõueseaduse muutmise seadus, millega kaasnevate muudatuste eesmärk oli täpsemalt reguleerida maapõue kasutamist ja kaitsmist. Täpsustati seaduse terminoloogiat ja üldgeoloogilise uurimistö, geoloogilise uuringu ning kaevandamislubade menetlemise protseduurireegleid.

Jõustunud muudatused võimaldavad senisest enam pöörata tähelepanu keskkonnakaitse aspektidele nii kaevandamislubade andmisel kui ka kaevandamistegevuse juures. Samuti täiustati kaevandustegevuse kontrolli käsitlevaid sätteid. Muuhulgas toodi seadusesse sisse nõue, mis kohustab kaevandamisloa omanikku mäeeraldise ja selle teenindusmaa piisavalt nähtavalt tähistama, et vältida inimeste juhuslikku sattumist kaevetööde ohupiirkonda.

23. novembril 2008 jõustusid muudatused, mis on seotud põlevkivi kaevandamisega. Kehtestati põlevkivi aastane kaevandamismäär ehk kalendriaastas kõigi lubade alusel kokku maksimaalselt kaevandada lubatud põlevkivi kogus, mis on 20 miljonit tonni. Samuti sätestati põlevkivi kaevandamise tingimused.

# KRIISIENNETUS

## Valmisolek keskkonnaõnnetustega toimetulekuks

**E**estis keskkonnale suurt kahju tekitanud õnnetusjuhtumeid 2008. aastal ei olnud. Eelmiste aastate merereostuste kogemus aga näitas, et ametkondade võimekus ja koostöövalmidus keskkonnaõnnetuste ohjamiseks vajab oluliselt parandamist. 2008. aasta tähistabki arvestatavat nihet asutustevahelises koostöös. Aprillis loodi merereostustõrje operatiivne ekspertgrupp, novembris sõlmiti Päästeameti, Maanteeameti, Politsei ja Keskkonnainspektsiooni vahel koostöökokkulepe maanteedel aset leidnud keskkonnaõnnetuste lahendamiseks. Septembris tõmmati joon alla Saksa-Eesti mestimislepingule „Võimekuse tõstmine toimetulekuks keskkonnaalaste suurõnnetustega“, mille tulemused peaksid andma pikemaks ajaks suuniseid riiklikuks arenguks antud valdkonnas.

Merereostustõrje operatiivne ekspertgrupp (OEG) loodi siseministri käskkirjaga selleks, et koondada vajaduse korral mitme antud valdkonnaga seotud valitsus- ja teadusasutuse kompetents. Merereostuse puhul on nii keskkonnakahju vältimiseks kui süüdlase tabamiseks kõige olulisem kiirus, millega suudetakse rakendada riiklik ressursid olukorra lahendamiseks. OEG tagab juhtivate spetsialistide operatiivse suhtluse õnnetuse korral, võimaldamaks vastutavatel ametitel langetada kõige asjakohasemaid otsuseid. 2008. aastal kogunes OEG mitmel korral vähem operatiivsete, kuid siiski muret tekitavate probleemide arutamiseks, nagu Sõrve poolsaare piirkonna sagedased naftareostused, mille tagajärjel 2008. aastalgi hukkus kümneid merelinde, ning arvukatest meres lebavatest laevavrakkidest lähtuv reostusohu.

Päästeameti, Maanteeameti, Politsei ja Keskkonnainspektsiooni vahelise koostöökokkuleppe maanteedel aset leidnud õnnetuste lahendamiseks tingis vajadus määratleda täpselt eri asutuste roll olukorras, kus õigusaktid jätavad selle tegemata või panevad vastutuse üheaegselt mitmele

ametile. Maanteeõnnetuse tagajärjel tekkinud keskkonna-reostuse korral vajab esmaseid reostustõrjetõid tegev Päästeamet pädevat keskkonnaalast nõu, Keskkonnainspektsioon omakorda kohest teavitust juhtunust, et tagada selle edukas õiguslik lahendus. Suhtlus asutuste vahel peab olema senisest operatiivsem, samuti peab olema tagatud keskkonnainspektori kiire saabumine sündmuskohale ning välistatud olukord, kus õnnetusjuhtumi lahendamise juhtimiseks puudub kohapeal riigi esindaja. Vastavad kohustused sätestabki koostööleping.

Ligi aasta väldanud Saksa-Eesti mestimislepingu „Võimekuse tõstmine toimetulekuks keskkonnaalaste suurõnnetustega“ käigus analüüsisid saksa oma ala parimad asjatundjad Eesti riiklikku võimekust ohjata keskkonnaõnnetusi. Leiti, et tervikuna toimiv süsteem vajab parandamist eelkõige järgmistes lõikudes:

- vastutavate asutuste kohustused peavad olema seadusega selgelt määratletud,
- õnnetusjuhtumi lahendamise käigus peab igal hetkel olema selge, milline asutus on vastutavas rollis,
- pärast esmaste reostustõrje- või päästetööde teostamist peab õnnetusjuhtumi lahendamise juhtimine üle minema keskkonnaasutusele,
- riiklik valmisolek ohjata keskkonnaõnnetusi peab olema tagatud igal hetkel.

Keskkonnainspektsioon on ainsa ööpäevaringset valmisolekut omava keskkonnakaitseasutusena võtnud endale keskkonnaõnnetuste lahendamise juhtimisel vastutava rolli.

Keskkonnaõnnetuste ohjamise võimekuse arendamise seisukohast olid olulised Siseministeeriumi poolt astunud sammud: töötati välja uus hädaolukordade seadus, millega senine küllaltki killustatud ja keeruline hädaolukordade lahendamise struktuur on asendatud lihtsama ja eeldatavasti toimivamaga. Uute põhimõtete alusel tehtud riskianalüüsid ja hädaolukordade lahendamise kavad määratlevad senisest märksa täpsemalt eri asutuste ülesanded keskkonnaõnnetuste ohjamisel.



# JÄRELEVALVE

## LOODUSKAITSE

**L**ooduskaitse suund hõlmab selliseid traditsioonilisi järelevalvevaldkondi nagu metsakaitse, kaitstavate loodusobjektide kaitse, ranna ja kaldakaitse, samuti jahipidamine ning uuema valdkonnana ohustatud taime- ja loomaliikide kaitse.

Metsarikkumised, eeskätt ebaseaduslikud raied, mis olid aastaid tagasi väga suureks probleemiks, on nüüdseks tahaplaanile jäänud. Ebaseaduslike raiete arv ja nendega kaasnenud keskkonnakahju on järjest vähenenud. Kindlasti on selle juures üheks olulisemaks teguriks asjaolu, et puuduvad võimalused ebaseaduslikult raiatud puidu müügiks.

2008. aastal kerkis metsavaldkonnaga seoses uut liiki probleem: paari metsaraie puhul olid pärast raie ka kännud välja juuritud. Tekkis küsimus, kas selline tegevus on lubatud või mitte. Metsaseaduses taolist juhtumit puudutav punkt puudus. Arutati, kas ja kui palju võib kände välja juurida, ilma et see pinnast ja mullastikku ei kahjustaks. RMK tellis ka vastavad uuringud. Arutelude ja uuringute tulemusena tehti metsaeskirja täiendus, mis ütleb, kui palju ja millistes metsades võib kände juurida.

Ranna ja kaldakaitse nõuete rikkumiste arv on viimastel aastatel märgatavalt kasvanud. Tegemist on enamjaolt mootorsõidukitega piiranguvõõndis sõitmisega. Rikkumiste kasv on tingitud ühelt poolt mootorsõidukite arvu suurenemisest, aga samas oleme hakanud sellele probleemile ka suuremat tähelepanu pöörama ning kontrolli tihendanud.

Jätkuvalt on kaitsealadel probleemiks telkimine ja lõketegevmine selleks mitteettenähtud kohas. Need on eeskätt hooajalised rikkumised ja seotud puhkajatega.

Jahirikkumiste arv on püsinud võrdlemisi stabiilsena. Jahimehed on muutunud teadlikumaks ja seaduskuulekamaks.

Järgnevalt räägime pisut pikemalt valdkonnast, millest on siiani vähem juttu olnud.



## Ohustatud liikidega kauplemine on hoogustunud

Ohustatud taime- ja loomaliikidega kauplemine, mis on probleemiks kogu maailmas, näitab ka Eestis kasvutrendi. Kauplemist rahvusvaheliselt kaitstavate loodusliku loomastiku ja taimestiku ohustatud liikidega ning ohustatud liikidest valmistatud toodetega reguleerib CITES (Convention on International Trade in Endangered Species of Wild Fauna and Flora) ehk nn Washingtoni konventsioon.

Eesti liitus konventsiooniga 1992. aastal. Eestis reguleeris kauplemist CITES-i alla kuuluvate liikidega alates 1994. aastast kaitstavate loodusobjektide seadus, 2004. aastast reguleerib tehinguid kaitsealuste liikide isenditega looduskaitse seadus.

Tehingute korral ohustatud looduslike looma- ja taimeliikidega on oluline tõendada liikide legaalselt päritolu. CITES-i sertifikaat või muu EL Nõukogu määrusega nr 338/97 sätestatud dokument on tõendiks, et konkreetse isendi loodusest eemaldamiseks on antud riiklikul tasandil nõusolek.

Nõudlus eksootiliste looma- ja taimeliikide ning nendest valmistatud toodete järele tingib ka pakkumise ja tootmise. Aarat või iguaani lemmikloomaks ostes, samuti ka elevantluust kujukest või püütoninahast rahakotti suveniiriks tuues annab ostja müüjale ja salakütile põhjuse uue isendi ja toote hankimiseks.

Euroopa riikide turgudel on nõudlus eksootiliste lemmikloomade, näiteks erinevate roomajate (gekod, iguaanid, kameleooneid, kilpkonnad) ja lindude (papagoide, kullilised) järele kasvanud.

Elusaid loomi üritatakse EL-i sisse tuua autodesse või kaubalaevadesse peidetuna või saadetakse liikmesriikidesse posti-pakkidega. Smuugeldajad on tihtipeale loomade peitmisel väga leidlikud. Pisiroomajaid pannakse näiteks videokassettidesse või peidetakse raamatukaante vahele. Mitmetes liikmesriikides kasutatakse elusate loomade avastamiseks spetsiaalselt koolitatud koeri, kuid näiteks masuudiga kaetud kilpkonna on isegi koeral raske leida.

Meil käib aktiivne kaubandus papagoide ja roomajatega nii erinevates lemmikloomapoodides kui ka internetifoorumites. Kui lemmikloomapoodide kontrollitakse regulaarselt ning enamasti on loomadega kauplemine legaalne, siis internetifoorumites

müüakse tihtipeale linde ja roomajaid, kes tuuakse Eestisse vaid tellimuse peale ning kellel puuduvad nii mürkisused kui ka päritolu tõendavad dokumendid.

Lisaks koguvad populaarsust eksootiliste loomade nahkadest valmistatud tooted. Kobra-, krokodilli- või püütoninahast rahakotte või kingi tuuakse kaasa reisidelt ja tellitakse ka internetist. Kahjuks puuduvad sellisel kaubal enamasti korrektsed dokumendid ning illegaalselt maale toodud kaupa internetis edasi müües tuleb nii müüjal kui ka ostjal arvestada kuni 18 000 (juriidilise isiku korral kuni 50 000) kroonise rahatrahviga.

CITES-i lisadesse on kantud ka mitmed taimeliigid, mida lisatakse aasia traditsioonilise meditsiini erinevatesse toodetesse. Aasia traditsiooniline meditsiin kasutab nii ohustatud taimeliike nagu ženžennid, orhideed, kaktused kui ka loomaliikide osi nagu tiigriluud, ninasarviku sarved, muskushirve muskus, karusapp.

EL-i liikmesriikidest on viimasel ajal avastatud mitmeid postipakke, mis sisaldasid erinevaid aasia traditsioonilise meditsiini tooteid või elustaimi (näiteks kaktuselised Ladina-Ameerikast) ja taimede osi.

Keskonnainspeksiooni plaaniliste kontrollide käigus on selgunud, et erinevad apteekide ketid kauplevad ihukreemide ja palsamitega, mis sisaldavad karurasva või -sappi või apteegikaani ekstrakti. Vaatamata sellele, et seadusandluses on CITES-i lisadesse kantud liikidega tehtavad tehingud juba mitmeid aastaid rangelt reguleeritud, on inimeste teadlikkus ikka veel väga madal. Näiteks ei olnud ükski apteeker või apteekide jaoks mõeldud kauba maaletooja CITES-st midagi kuulnud.

Kõige rohkem avastab kaupa samuti CITES-i alase järelevalvega tegelev Maksu- ja Tolliamet, kes kontrollib reisijaid ja kaupade maaletoojaid nii Eesti piiridel, lennujaamas kui ka postikeskuses.

Illegaalselt maale toodud ja korrektsete dokumentideta isendi või isendist valmistatud toote maale toojat, müüjat ja ka ostjat ootab vastutustundetu ja ükskõikse loodusvaradesse suhtumise eest kopsakas rahatrahv. Lisaks sellele, et isend või toode konfiskeeritakse, tuleb hüvitada ka keskkonnale tekitatud kahju. Vabariigi Valitsuse 8. aprilli 2005. a määruses nr 69 on eraldi paragrahvide all välja toodud CITES-i lisadesse kantud liikide isenditega tehtavate tehingute ja toimingute reeglite rikkumise eest ette nähtud keskkonnakahju hüvitise määrad. Näiteks elvandiluust valmistatud toote korral on hüvitise määr 5 000 krooni toote kohta, püütoni- või kobranahast valmistatud toote korral kuni 7 000 krooni toote kohta ja kaaviari korral 20 000 krooni iga kilogrammi kohta.

## KESKKONNAKAITSE

Klassikaline looduskaitse on ja jääb, kuid üha suuremat tähtsust ja mõju on omandamas keskkonna ehk niinimetatud pruun pool, mille alla käivad sellised valdkonnad nagu jäätmed, vesi, välisõhk, maapõueressursid. Ühiskond tarbib loodusressursse



Taist Eestisse toodud kobranahast rahakotid

üha intensiivsemalt, sageli ka seadusi ja piiranguid eirates, mistõttu muutub järelevalve nende valdkondade üle järjest olulisemaks.

Probleemid on regiooniti erinevad. Piirkondades, kus paikneb arvukamalt tööstusettevõtteid, sadamaid ja naftaterminale, esineb ka välisõhuga rohkem probleeme. Enamik kaebusi tuleneb sellest, et ettevõtted ei kasuta parimat võimalikku tehnikat. Siinkohal võib öelda, et 2008. aastal seoses üldise majanduslangusega naftatransiidi maht kahanes ja sellega vähenesid ka kaebused välisõhu kvaliteedi üle. Kaebusi siiski jätkub. On veel prügilad ja muud paiged saasteallikad, mis sunnivad aeg-ajalt lähedal elavaid inimesi telefoni haarama ja ebaseadusest lohnast Keskonnainspeksioonile teada andma.

Põllumajanduspiirkondades on probleeme nii veeseaduse nõuete täitmisega kui ka välisõhuga.

Valdkond, milles esineb probleeme igas piirkonnas, on jäätme-käitlus. Rohkem probleeme on taas suurema asustustihedusega piirkondades. Olmejäätmeid tekib koduses majapidamises iga päev. Lisaks sellele tehakse aeg-ajalt remonti, mille käigus tekib ehitus-lammutusjäätmeid, vahetatakse välja kodumasinaid ja elektroonikat jne. Kuhu need jäätmed lõpuks satuvad, sõltub inimese teadlikkusest ning sellest, kuidas on tema elukohas jäätmemajandus korraldatud – kas jäätmeid saab ära anda piisavalt käepäraselt ja mugavalt.

Ehkki korraldatud jäätmevedu kui süsteemne lahendus olmes tekkivate jäätmete kogumiseks ja veoks sätestati jäätmeseaduses juba 1998. aastal ning alates 2005. aastast muutus põhimõtte rakendamine kohustuslikuks kõigile vähemalt 1500 elanikuga omavalitsusele, ei toimi süsteem veel igas paigas piisavalt ladusalt.

2008. aastast jääb kindlasti meelde kodanikualgatuse korras läbi viidud üle-Eestiline prügikoristuskampaania Teeme Ära 2008, mis tõi ilusal maikuu päeval talgutele kokku umbes 50 000 vabatahtlikku. Meie metsadest, kraavipervedelt ja mujalt loodusest koristati kokku rohkem kui 10 000 tonni jäätmeid.



Keskkonnainspeksioon osales aktsioonis nõu ja jõuga nii nagu paljud teisedki asutused ja organisatsioonid. Juba enne koristustalguid saatsime koostöös kampaania korraldajatega märgukirjad kinnistuomanikele nende maal paiknevate ebaseaduslike prüghunnikute kohta, et omanikel oleks võimalus need eelnevalt ära koristada. Lisaks sellele, et talgutega koristati ära väga suur hulk jäätmeid, aitas kampaania jäätmeprobleemi ka laiemalt teadvustada.

Koristuskampaaniast on nüüdseks üle aasta möödas, kuid paraku peab ütleva, et probleem ei ole kadunud – ikka ja jälle tuleb erinevatest allikatest teateid, mis räägivad metsa alla või muudesse kõrvalisematesse kohtadesse tekkinud jäätme hunnikutest. See näitab, et nii järelevalvele kui ka teavitustööle tuleb jätkuvalt suurt rõhku panna.

Paraku on probleeme ka koristuskampaania käigus kokku kogutud jäätmetega. Osahingud Utileek ja Utileek Lõuna ei ole endale võetud kohustusi täitnud ning seetõttu seisab veel 2009. aasta teisel poolel hulk jäätmeid ajutistel platsidel Harkus, Kuusikul ja Raadi lennuväljal Tartus. Olukorrale otsitakse lahendusi, sealhulgas rakendatakse Utileegi suhtes ka seadusega ette nähtud survemeetmeid.

## Rehivahetajate kontroll on endiselt vajalik

Igal aastal avastatakse ja koristatakse loodusest suurel hulgal kasutatud rehve. Et tekiks ettekujutus, missugustest numbritest on jutt, võib öelda, et üleriigiliste koristustalgute Teeme Ära 2008 raames koguti üle Eesti kokku ligikaudu 60 000 rehvi.

Eestis kehtib juba neljandat aastat tootjavastutuse põhimõte. Selle kohaselt peab rehvide maaletooja tagama tema valmistatud, edasimüüdüd või sisseveetud probleemtootest tekkivate jäätmete kogumise, taaskasutamise või kõrvaldamise. Tootja kannab ka nende tegevustega seotud kulud. Lisaks sellele on maaletoojad kohustatud elanikkonda teavitama, kuhu nad

saavad oma kasutatud rehvid tasuta tagasi tuua. Rehvide tagasivõtu kohad peavad paiknema tarbijatele kättesaadavas kauguses. Vastavalt korrale on ette nähtud üks punkt 50 km raadiuses.

Kõik tingimused on justkui loodud, et vanade rehvide valdajad saaksid neid võimalikult mugavalt ja tasuta ära anda. Seetõttu on rehvihunnikud keskkonnas midagi sellist, mida võiks nimetada ühe sõnaga – hoolimatus.

Kuna ka peale Teeme Ära talgud laekus Keskkonnainspeksioonile rehvide kohta kaebusi, siis selgitasime analüüsi abil nn pudelikaela. Infoanalüüs näitas, et peamine riskikoht on rehvi vahetustöökojad, kes soovivad pärast rehvi vahetushooaega vanadest rehvidest kiiresti vabaneda.

Ettevalmistustööd algasid mais-juunis. Kogusime infot ning valmistasime inspektoreid kontrolliks ette. Otsustasime kontrolli läbi viia novembris, vahetult enne rehvi vahetushooaega ja seda kaalutlusel, et siis on vahetustöökodadel ja edasimüüjatel terve rehvi vahetushooaja vältel nõuded värskelt meeles. Meie peamine ülesanne oli kindlaks teha, kas rehvi vahetustöökojal on rehvide ära viimiseks leping olemas ning kuhu vanarehvid viiakse. Neis töökodades, kus lepingut ette näidata ei olnud, oli vaja kontrollida saatkirju või rehvide jäätmekäitlejale üleandmise dokumente.

Enne kontrollimiste algust andsime välja ka pressiteade, milles selgitasime kontrolli eesmärgi ning andsime hoolimatutele rehvi vahetajatele ja eraisikutele veel võimaluse ennast parandada.

Keskkonnainspeksioon kontrollis novembrikuu jooksul üle Eesti kokku 97 rehvi vahetusettevõtet. Kontrolli käigus tuvastati 10 rikkumist, mille hulgas oli rehvide käitlemise nõuete mittetäitmisel kui ka muid jäätmeseaduse rikkumisi.

Harjumaal ei olnud kaks rehvide maaletoojat tootjavastutuse süsteemi kohaselt tootjate ühendusega liitunud. Mõlemale ettevõttele määrati 6 000 krooni suurune rahaträhv.



Ühes Harjumaal asuvas autoremonditöökajas kasutati kütteks vanaöli, mis on ohtlik jääde ning mille käitlemiseks on nõutav jäätmeluba ning käitluslitsents. See rikkumine tõi kaasa 1 200 krooni suuruse trahvi.

Kohtla-Järvel avastasid inspektorid ebaseadusliku autolammustuskoja. Selgus, et ettevõtte tegeles 2008. aasta algusest saadik busside remondiga ning busside ja veoautode lammutamisega, kuid selliseks tegevuseks nõutav ohtlike jäätmete käitluslitsents ja jäätmeluba ettevõttel puudusid. Jäätmekäitlusnõuete eiramise eest määrati ettevõtte keskkonnaküsimuste eest vastutavale isikule 6 000 krooni suurune trahv.

Nii Järva-, Rapla- kui Pärnumaal tuvastati üks rikkumine, mis oli seotud probleemtoodete registris arvele mittevõtmise ja rehvide kogumise mittekorraldamisega. Võrumaal tuvastati üks füüsilisest isikust ettevõtja, kes ei olnud registreerinud end probleemtoodete registris ega esitanud registrile vajalikke andmeid.

Lisaks rehvivahetuskohtade kontrollimisele kogusime ka andmeid rehvitootjate kohta.

2009. aasta esimese poolaasta kontrollimised näitasid aga taas, et rehvide probleem ei ole kuhugi kadunud. Seetõttu kavatses Keskkonnainspeksioon ka edaspidi rehvivahetajaid kontrollida ning lisada juurde ka autoremonditöökodajad.

## Maapõuekaitse muutub tõhusamaks

Maavarade ja kaevandamisega seotud teemad on viimasel ajal palju kõneainet pakkunud, seda eelkõige tänu Riigikontrolli auditile, mis viidi läbi 2008. aastal ja mille aruanne ilmus 2009. aasta kevadel. Riigikontroll auditeeris riigiasutuste tegevust ehitusmaavarade kaevandamise korraldamisel ja jõudis järeldusele, et järelevalve kaevandamise üle on puudulik ning paljud ettevõtted on kaevandanud ehitusmaavarasid lubatust suuremas mahus.

Ebapiisava järelevalve põhjuseks võib pidada vastutuse jaotumist erinevate ametkondade vahel. Kontrolli nõuded on sätestatud erinevate seadustega. Nii on kaevandamiseseaduse järgi markseideritööde riiklik järelevalve Tehnilise Järelevalve Ameti pädevuses, maapõueseaduse täitmist jälgib Keskkonnainspeksioon ning keskkonnatasude seadust kontrollivad ühiselt Keskkonnainspeksioon ja Keskkonnaamet. Keskkonnatasude seaduse järgi tuleb ettevõtete esitatud kaevandusandmete õigsust vajadusel kontrollida ka kontrollmõõtmistega.

Probleemide selgitamiseks ja lahenduse otsimiseks on Keskkonnaministeerium teinud Majandusministeeriumile ettepaneku moodustada kaevandamise tööühm.

Keskkonnainspeksioon alustas juba 2008. aasta lõpus prioriteetide ümberkujundamist ja kaevandamisalase järelevalve tõhustamist, mis peaks pädima tõhusama kontrollmehhanismi ja hilisema maapõueseaduse kontseptsiooni väljatöötamisega seadusandja poolt. Käesolevast 2009. aastast hakkame kaevandajate kontrollimisel enam

rõhku pöörama markseidermöödistamiste tulemustele ja möödistamiste korrapärasele tegemisele. Ühtlasi jälgime mahu aruannete esitamist ja aruannetes märgitud koguseid ning keskkonnakasutust üldse, millega loodame korradada ka teatud määral maavaravarude bilanssi kantavaid andmeid.

Juba Riigikontrolli poolt läbiviidud auditi ajal alustas inspeksioon mitmeid haldusmenetlusi, millest on nüüdseks saanud kriminaalmenetlused.

Maapõue valdkonna rikkumiste arv on siiani olnud suhteliselt väike nagu ka järelevalve käigus kontrollitud kaevandajate arv. Järgmistel aastatel tahame oma tööd planeerida nii, et jõuaksime kontrollida rohkem kaevandajaid. Küllap tuleb meil veel edaspidise kontrolli käiguski tegeleda ehitusbuumi aegsete patustajatega, kelleni me siiani jõudnud ei ole. Eelkõige on kontrollkäikudel aga siiski ennetav eesmärk. Ka teadmine, et loata kaevandamisele või kaevandamismahtude ületamisele järgneb üldjuhul kriminaalmenetlus ja kopsakas keskkonnakahju nõue, peaks maapõuealaste rikkumiste arvu vähenemisele kaasa aitama.

## Kaevandamise ja maavarade kasutamise reeglid täpsustuvad

Lisaks eelmainitud Riigikontrolli auditile oli maapõue valdkonnas 2008. aastal teisigi märkimist vääriivaid sündmusi: alustati ehitusmaavarade arengukava koostamist aastateks 2010-2020, Riigikogu kinnitas põlevkivi kasutamise riikliku arengukava aastateks 2008-2015, jõustusid muudatused maapõueseaduses.

Kui ehitusmaavarade arengukava on koostamisel, siis põlevkivi kasutamist on optimeeritud ja kehtestatud kõigi loomanike peale kokku aastaseks kaevandamis määraks 20 miljonit tonni. Igas loas on määratud kaevandamise maksimaalne aastamäär.

Põlevkivi kaevandamise vähendamise vajadus on tegelikuses märksa suurem – fossiilsetest kütustest energia tootmine tekitab kasvuhooonegaase ja soodustab kliimamuutusi, mille piiramise kohustus tulenevalt Kyoto protokollist on ka Eestil.

2008. aasta suvel jõustunud maapõueseaduse muudatustes on kaevandamisetegevuse juures senisest enam arvestatud keskkonnakaitse aspekti ning täiendatud vastutussätteid. Seaduse üldisem eesmärk on suunata süsteemsemalt maapõue kasutamist ja maavarade kaevandamist, vähenda võimalikult palju kaevandamisest tingitud negatiivset keskkonnamõju ja luua keskkonnahoidlikum suhtumine looduskasutusse.

Maapõue kasutuse poole pealt on regulatsiooni täiendatud osas, mis lubab jätkuvalt ilma loata oma tarbeks kaevan-



dada, kasutades saadud kaevise ära oma kinnisasja piires, kuid piirab selle väljavedu ning müüki. Juhul, kui isikule kuulub mitu kinnisasja, võib ta ühelt kinnisasjalt võetud materjali viia teisele kinnisasjale, kuid seda Keskkonnaametist saadud nõusoleku alusel. Seaduse kohaselt on kinnisasja omaniku otsustada, kas nõusolek muretsetakse enne kaevise eemaldamist või selle transportimise eel. Sarnaselt on reguleeritud ka maapõue kasutus, mis käsitleb ehitise püstitamisel, maaparandusel või põllumajandustöodel tekkinud kaevise müüki ja vedu. Ülejäävat kaevist on lubatud oma tarbeks kasutada, kuid müüa ja transportida võib seda väljapoole kinnisasja üksnes Keskkonnaameti nõusolekul. Kaevise mõiste alla mahuvad nii muld, kruus, liiv kui ka põllukivid.



**Kaubalaevalt Voyager II Hiiumaa randa jõudnud õlipudelid**

Seega soovitame kõigil kaevise võõrandamisega tegelevatel isikutel aegsasti muretseada endale kaevise müügiks ja veoks vajalik Keskkonnaameti nõusolek. Samuti soovitame kaevise ostjail küsida kaevise müügiga tegelevatelt isikutelt kaasa koopia Keskkonnaameti nõusolekust, mis tõendab, et olete materjali omandanud seaduslikult ja aitab vältida edasisi võimalikke probleeme järelevalvet tegevate asutustega.

## Merereostused on vähenenud, kuid mitte kadunud

Statistika näitab, et mere reostamine naftaheitmetega on vähenenud. Kui 2007. aastal avastas meie piirivalve 99 reostuslaiku, siis 2008. aastal avastati 69 reostusjuhtumit. Sealjuures oli enamikul juhtudest tegemist kergemat laadi reostusega - ilmastiku ja lainetuse mõjul hajuvate pilsiveelaikudega, mida ei ole otstarbekas ega võimalik koristada.

Reostusjuhtumite vähenemist kinnitavad ka Läänemere komisjoni (HELCOM) andmed. Nende andmetel on lennukite ja satelliitide abil tehtud jälginine näidanud, et heitmete laskmine merre vähenes mullu kümme protsenti. 1999. aastaga võrreldes on mere reostamine naftaheitmetega vähenenud juba 55 protsenti. See on arvestatav protsent, eriti kui silmas pidada fakti, et laevaliiklus Läänemerele on kümne aastaga tunduvalt tihenunud. Komisjon seostab reostuste vähenemist laevameeskondade teadmise ja valvelendudest, mis aitavad reostaja kiiremini tabada ja talle karistuse määrata.

Väga oluline on koostöö ja infovahetus nii meie oma ametkondade kui ka Läänemere-äärsete riikide sadamate ja merevalvekeskustega. Alates 2007. aasta aprillist saab Eesti Euroopa Mereohutuse Agentuuri (EMSA) vahendusel operatiivselt mereala satelliitpiltide, kus on näha võimalikud reostuslaigud, mille tekkimist ja edasist liikumist saab Keskkonnainspeksioon vastava programmiga kontrollida ja modelleerida.

Kuna merereostuse esmaseks ilminguks võivad olla õliga määr-

dunud merelinnud, kes tulevad ennast rannale puhastama, siis on reostuse varajasel avastamisel suureks abiks operatiivne infovahetus loodusvaatlejate ja järelevalveasutuste vahel. 2008. aasta veebruaris toimus Keskkonnainspeksiooni, tollase Riikliku Looduskaitsekeskuse ja Eestimaa Looduse Fondi esindajate kohtumine, kus arutati erinevaid viise reostuse kiiremaks avastamiseks, tuginedes varasemale praktikale ning võttes arvesse ka rahvusvahelisi kogemusi.

## 2008. aastal Keskkonnainspeksioonis menetletud merereostuse juhtumid

Keskkonnainspeksioon menetles 2008. aastal mitmeid erinevaid laevade tekitatud reostusjuhtumeid. Enamik neist leidis aset sadamate territooriumil.



Veebruarikuus avastas piirivalvelennuk Hiiumaa lähistel merereostuse, mida hilisemal kontrollimisel enam ei leitud. Paar päeva hiljem leiti aga Kõpu poolsaarelt laevakütuse jääke. Keskkonnainspeksioon tegi leitud asitõendite ja muude uurimisandmete põhjal kindlaks, et reostus pärines kaubalaevalt Voyager II, mis möödus Hiiumaast 17. veebruaril. Tänu meie prokuratuuri abile võttis asja uurimise enda peale Hollandi prokuratuur. Laeva jõudmisel Amsterdami sadamasse viisid Hollandi ametivõimud laeval läbi kontrolli ning kaptenile määrati trahv. Hollandlastelt saadud informatsiooni kohaselt oli trahvisumma 5000 eurot.

27. veebruaril sai Keskkonnainspeksioon teate, et Tallinnas Paljassaare sadamas on Belize lipu all sõitva laeva Oceanic punkerdamisel tekkinud avariiline kütuseleke. Arvestuse järgi voolas vette 170 kg diislikütust. Keskkonnainspeksioon määras vanemmehaanikule 5040 kr suuruse rahatrahvi. Lisaks esitas inspeksioon laeva operaatorfirmale 329 460 krooni suuruse saastetasu nõude, mis tasuti 2008. aasta novembris.

15. juulil teatati Keskkonnainspeksiooni valvetelefonile 1313 Merevalvekeskusest, et BLRT Grupile kuuluva Vene-Balti





Lekkiv laevavrakk Lohusalu lahes

Sadama akvatooriumil on punakas reostus. Kontrollimisel selgus, et ujuvdokis tehti mootorlaeva Elektra korpuse remonttöid, mille käigus puhastati laevakorpust liivapritsiiga roostest ja vanast värvist. Puhastustööde käigus sattus osa roostet ja värvipuru sadama akvatooriumile, tekitades veepinnale punakat värvi reostuskihi. Töid teostanud ettevõtte vastutavale töötajale määrati veeseaduse nõuete rikkumise eest 2700 krooni trahvi.

8. oktoobril tuvastas Keskkonnainspeksioon Tallinnas Paljassaare sadamas naftasaaduste reostuse, mille põhjustas remonti tulnud laev Riona. Laeva kaptenile määrati 1500 krooni suurune trahv. Karistuse määramisel võeti arvesse asjaolu, et kapten oli vabatahtlikult nõus tasuma menetluskulud 10 330 krooni.

27. novembril tuvastas Keskkonnainspeksioon Tallinnas aktiaseltsile BLRT Grupp kuuluvast Peetri sadamas naftasaaduste reostuse, mille põhjustas laev Agat. Lekkis laeva hüdrauliline vints. Vanemtüürimehele, kes vastutas laeva tehnilise seisukorra ja keskkonnanõuete täitmise eest, määrati trahv 1500 krooni. Laeva omanikettevõtte United Marine Management OÜ nõustus vabatahtlikult maksma menetluskulud summas 25 693 krooni.

6. oktoobril tuvastas inspeksioon naftasaaduste reostuse Tallinna Sadam AS-ile kuuluvast Vanasadamas. Piklik reostuslaik sai alguse Tallinna sadama akvatooriumist ning levis umbes

paarimeetri laiuse ribana merele. Tallinna Sadam lokaliseeris reostuse, kuid selle tekkepõhjus ei ole siiani selgunud.

12. septembril teatati Keskkonnainspeksiooni Ida regioonile, et AS-i Sillamäe Sadam akvatooriumile jääval alal leiti kalda lähedalt 150 meetri ulatuses tumedat värvi ainet. Reostus pärines AS Ökosil kontrollitavast heitvete väljalasust. Naftasaaduste terminali raudteetsisternide tühjendamisel toimunud lekete tagajärjel sattus sadamevete ärajuhtimise süsteemi kaudu merre lubatust rohkem saasteaineid. Ettevõtet karistati veeseaduse nõuete rikkumise eest 15 000 kroonise rahatrahviga. Kuna heitvete ja nendes sisalduvate saasteainete merrejuhtimine oli reguleeritud ettevõtte vee erikasutusloaga, nõudis Ida-Virumaa Keskkonnateenistus nõuete rikkumise tõttu tavakohasest 209 000 krooni võrra suurema saastetasu.

Keskkonnainspeksioon esitas 2008. aasta aprillis rohkem kui 5 miljoni krooni suuruse saastetasu nõude, mis oli seotud eelmisel aastal aset leidnud reostusjuhtumiga. Nimelt tekkis 2007. aasta lõpus Tallinnas Muuga sadamas tankerisse Mekhanik Voronkov kütuse pumpamisel tehniline rike, mille tagajärjel voolas üle kolme tonni kütust laevatekile ja sealt edasi sadama akvatooriumile. Esmalt paistis, et korjelaevadel õnnestus madala veetemperatuuri juures tahkunud kütus sadama akvatooriumilt kokku korjata, kuid 2008. aasta jaanuaris selgus, et osa reostusest jõudis ikkagi Ihasalu lahte.

Keskkonnainspeksioon esitas Venemaa lipu all sõitva tankeri omanikfirmale reostuse tekitamise eest 5 130 393 krooni suuruse saastetasu nõude, kuid selle sissenõudmine on osutunud keerukaks ja aeganõudvaks. Venemaal asuvalt ettevõtelt ei ole võimalik saastetasu läbi kohtutäituri sisse nõuda, peale selle on laevafirmat esindav advokaadibüroo teinud taotluse vaide esitamise tähtaja ennistamiseks.

Laeva kapten sai karistuse juba 2007. aasta lõpul. Talle määrati 6000 krooni suurune trahv, millega kaasnesid ka menetluskulud 6324 krooni.

Oktoobri keskel kerkis üles probleem seoses Lohusalu lahes juba paarkümmend aastat seisnud laevavrakiga. Vrak hakkas lekima, tekitades kalda lähedale kütteõli laigu. Piirivalve paigaldas reostuse leviku tõkestamiseks ja likvideerimiseks poomid. Edasi tuli otsustada, mida lekke peatamiseks ja edasiste reostuste vältimiseks ette võtta, kusjuures täpsed andmed laevavrakis oleva kütusekoguse kohta puudusid. Tuukrid leidsid sukeldumisel üles reostuse allikad ning päästetöötajad pumpasid paarist väiksemast mahutist lekkinud kütuse kanistritesse. Keila vallavalitsus andis kokku kogutud ained üle jäätmekäitlejale.

## KALAKAITSE

Kalapüügirikkumiste osakaal keskkonnaalaste õigusrikkumiste hulgas on jätkuvalt suur. 2008. aastal Keskkonnainspeksiooni poolt registreeritud 3585 keskkonnaalasest rikkumisest pandi enam kui pooled ehk 1822 rikkumist toime kalapüügivaldkonnas. Koos teiste järelevalveasutuste poolt tuvastatud rikkumistega tuli kalapüügirikkumiste koguarvuks 1903.

Kalapüügirikkumiste arvukuse peamiseks põhjuseks on kindlasti asjaolu, et kalapüügiga on võimalik tegeleda praktiliselt igapähe ning rohkearvulisse kalastajate seltskonda satub paraku ka seaduserikkujaid.

Suur osa rikkumistest pannaksegi toime harrastuspüügil. Enamlevinud rikkumisteks on püük vales kohas ja vales hoopis ilma loata. Endiselt on suurimaks probleemiks ebasea-

duslikult, ilma nõutava tähistuse ja märgistusega püügile asetatud püügivahendid. Inspektorid kõrvaldavad taolised püügivahendid püügilt, kuid nende omanikke on väga raske kindlaks teha ning enamjaolt jäävadki omanikud selgusetuks.

Kalanduse järelevalve sõltub suuresti püügisesoonidest ja kalade kudeaegadest. Eriti oluline on järelevalve kalade kudeaegadel, sest siis on kalavarud kõige haavatavamad. Kudev kala on püüdjale kerge saak, mis meelitab kohale hulgaliselt röövpüüdjaid. Seetõttu peavad inspektorid kudeajal veekogude juures lausa ööpäevaringselt valvet, mis kestab teinekord isegi nädala. Pingelisematel perioodidel saame juurde abijõudusid politseist ja piirivalvest, kellega teeme tihedat koostööd ka muudel aegadel.

Statistika näitab, et kalapüügirikkumiste arv on siiski järjekindlalt vähenenud. Rikkumiste vähenemise juures mängivad rolli mitmed tegurid. Üsna kindlasti on sellele kaasa aidanud süsteemsem järelevalve, kiiremad ja mugavamad võimalused harrastuspüügi eest tasumiseks, eeskätt mobiiliga maksmise võimalus, samuti ka inimeste teadlikkuse tõus.

Kalapüügirikkumiste 2008. aasta märksõnadena võib nimetada vähipüüki, järelevalve tõhustamist Läänemere avaosas, koostööd teiste järelevalveasutustega ja riskipõhist järelevalve planeerimist.

Eesti on Euroopas üks väheseid riike, kus on looduslikult säilinud jõevähk. Ebaseadsad ilmastikutingimused ja haigused on valesult riivanud ka Eesti vähivarusid, mistõttu on jõevähk saanud hea müügiartikkel. See asjaolu on ka peamiseks põhjuseks, mis ajendab röövpüüdjaid jõevähkidega ebaseaduslikult kauplemas.

2008. aastal avastasid inspektorid Saaremaal illegaalse vähikasvatuse, kus hoiustati ebaseaduslikult püütud jõevähke, et neid hiljem turustada. Ebaseaduslikus kalakasvanduses leiti sumpadest esialgu 3000 vähki, kuid hiljem tiigi tühjaks pumpamisel loeti vähid ükshaaval üle ning saadi kokku 9526 vähki, sealhulgas 8514 elusat ja 1012 surnud isendit.

Kuna vähkide ebaseadusliku püügiga oli keskkonnale tekitatud oluline kahju, siis edasine uurimine toimus juba kriminaalmenetluse raames ning pärast vajalike toimingute tegemist andis Keskkonnainspeksioon materjalid üle politseile, kes asja edasi menetleb.

2008. aastal oli kalanduse järelevalves nii nagu ka muudes järelevalvesuundades üheks olulisemaks muudatuseks Keskkonnainspeksiooni struktuuri ja töökorralduse muutmine. Uus struktuur ja valdkondlik juhtimine võimaldavad kalakaitset süsteemsemalt ja tõhusamalt rakendada.

Keskkonnainspeksioon jätkab järelevalvet kõigis kalapüügiga seotud lõikudes, see tähendab kalapüügist kuni nende käitlemiseni. Samuti osalevad meie inspektorid Atlandi ookeanil läbiviidavatel ühismissioonidel. Endiselt on oluliseks märksõnaks koostöö teiste järelevalveasutustega.

Järgnevalt räägime pisut pikemalt 2008. aasta suursündmusest, milleks oli patrull-laeva valmimine ja veel paarist kalapüügi-valdkonnaga seotud ettevõtmisest.



## Valmis patrull-laev Valve

2008. aastal valmis Saaremaal patrull-laev, millega saame nüüd katta järelevalvevajaduse Läänemere avaosas.

Laeva hankimine tuleneski Euroopa Liidu ühise kalanduspoliitika nõuetest, mille järgi peab Eesti tagama järelevalve oma kalalaevade tegevuse üle sõltumata nende püügikohast. Esitasime 2006. aastal Euroopa Liidu komisjonile oma 2007. aasta kalanduse kontrolli kavad koos taotlustega ühenduse rahalise toetuse saamiseks. Nimetatud kava sisaldas ka Euroopa Liidu vetes traalpüügi järelevalveks patrull-laeva soetamist. Saime komisjonilt heakskiitva otsuse, millega kaasnes ka rahaline toetus 50 % ulatuses.

Laeva ehitamiseks korraldatud riigihanke võitis Baltic Workboats AS, kes andis laeva üle 2008. aasta sügisel.

Laev on merealumiiniumist ja kohandatud sõitmiseks kuni 10 cm paksuses jääs. Laeva pikkus on 23,7 m ja laius 5,7 m, süvis 1,3 m, autonoomsus 72 h ja mootorite võimsus 2 x 1015 kW. Meeskonnaliikmete arvuks on ette nähtud kuni seitse inimest.

Laeva ristimine toimus 21. novembril Baltic Workboatsi laeva-tehases ja laev sai nimeks Valve.

Laeva haldamise ja kasutamise paremaks korraldamiseks oli otstarbekas anda see üle Siseministeeriumi valitsemisalas tegutsevale Piirivalveametile, kes omab vastavat struktuuri, vahendeid ja ka järelevalve pädevust. Sellega tihenes ka meie kahe järelevalveasutuse omavaheline koostöö.

## Peipsi järv sai taas puhtamaks

Keskonnainspeksioon korraldas 2008. aasta kevadel Peipsi järvel viis päeva kestnud puhastusaktsiooni, mille käigus eemaldasid inspektorid järvest ühtekokku 667 vana nakkevõrku kogupikkusega ligi 50 kilomeetrit.

Vanad võrgud on probleemiks mitmest aspektist vaadatuna. Need segavad kalureid kalapüügil, ohustavad suplejaid ja muidugi ka kalavarusid. Osa selliseid võrke võib muutuda nn tapja-



Peipsi järv sai puhtamaks

võrkudeks, jätkates kalade hävitamist pikema aja jooksul. Võrkudesse jäänud kala roiskub ning vajub koos võrguga põhja. Aja jooksul tõuseb saagist vabanenud püünis uuesti pinnale ning jätkab püüki.

Igal aastal jääb Peipsi järve sadu ebaseaduslikult püügile seatud või tuulte ja jääga püügikohast eemale liikunud nakkevõrke.

Seekordne võrkude tragimine toimus Peipsi põhjaosas ning järve keskosas, Kallastest põhja poole jääval kalade kudealal.

Vanade püüniste väljatõmbamisest võtsid osa 20 Lõuna ja Ida regiooni inspektorit kokku seitsme alusega, mille hulgas oli kolm väikelaeva ja neli kaatrit.

Inspektorite hinnangul oli enamjaolt tegemist jääga püügikohast minema triivinud võrkudega. Võrgurakenduste järgi võis arvata, et osa neist pärines ka Vene poolelt.

Puhastusaktsioon sai teoks Keskonnainvesteeringute Keskuse rahalisel toetusel ning tegemist oli juba teise samalaadse ettevõtmisega Peipsi järvel. Esmakordselt viidi Peipsil võrkude tragimine läbi 2006. aastal. Tookord eemaldasid inspektorid koos piirivalve, politsei ja mereinstituudi töötajatega nelja päevaga Peipsi järve lõunaosast 504 vana kalapüügivõrku.



Patrull-laev Valve



## Inspeksioon osales meremessil

2008. aasta märtsikuus toimus Eesti Näituste Pirita messikeskuses järjekordne meremess, millest võttis esmakordselt osa ka Keskkonnainspeksioon.

Veeteede Amet, kes oli juba mitmel eelneval aastal meremessil osalenud, pöördus meie poole ettepanekuga osaleda messil koos teiste riigiasutustega. Nende kogemused näitasid, et messikülastajate küsimused ületavad nende tegevusvaldkonna piire ja sellepärast otsustasid nad kutsuda kaasa kõik mere, veesõidukite, vee peal ja vee ääres puhkamisega seotud ametkonnad ehk Autoregistrikeskuse, Piirivalveameti ja Keskkonnainspeksiooni.

Nii osalesidki kõik neli riigiasutust 14. – 16. märtsini Eesti Näituste messipaviljonis toimunud mere ja vaba-aja messil. Jagati infot meresõidu, piirieskirjade ja veesõidukite registreerimise kohta ning keskkonnakaitsega seotud teemadel, iga ametkond vastavalt oma tegevusvaldkonnale.

Autoregistrikeskuselt said huvilised infot veesõidukite registreerimisnõuete ja väikelaevajuhi tunnistuste kohta. Veeteede Ametilt sai teavet väikelaevade ülevaatuste, varustuse nõuete, kontrollreidide, huvisõitjatele soovitatavate liikumisteede ja navigatsioonikaartide kohta. Piirivalve selgitas merepääste, piiriületuse ja Schengeni viisaruumis liikumisega seotud küsimusi.

Meie rääkisime peamiselt kalapüüginõuetest, veekogude kasutamise ning kaldal ja rannal liikumise keskkonnanõuetest. Selgitusi jagasid kalanduse ja looduskaitse suuna inspektorid.

Mõnikord jäi sõnadest väheks ning appi võeti ka paber ja pliiats, näiteks püügivahendi ehituse ja paigutuse selgitamiseks. Abiks olid ka näitlikud materjalid, sealhulgas nakkevõrk, mille peal sai võrgusilma mõõtmist demonstreerida.

Samuti oli meil messile kaasa võetud erinevaid trükiseid, mida saime külastajatele jagada. Populaarsemateks trükisteks osutusid eestikeelne harrastuskalastaja taskuteatmik, mida jagasime välja pea 1000 tükki ning veesõidukitega liiklemise keskkonnanõudeid tutvustav voldik, mille kõik 500 kaasavõetud eksemplari said viimase messipäeva lõunaks välja jagatud ja mida oleks veelgi soovitud.

Peamised küsimused ja probleemid olid seotud kalastamisega. Väga palju küsiti konkreetsete püügikohtade ja püügivahendite kohta. Küsiti ka, mida teha harrastuspüügil saadud alamõdulise kalaga või seda liiki kalaga, millele kehtib antud püügi-keeld.

Tunti huvi NAFO (Loode-Atlandi kalapüügiorganisatsiooni) regulatsioonialas toimuvate missioonide ning ookeanipüügil kasutatavate püügivahendite vastu jne. Järelevalvega seotud küsimuste kõrval esitati ka keskkonnakorraldust puudutavaid küsimusi.

Üldine hinnang: messil osalemine oli igati õigustatud, sest külastajateks olid peamiselt õngemehed, paadimehed ja kõik need, kes oma vaba aja hea meelega vee peal või vee ääres veedavad. Seega oli tegemist sihtgrupiga, kellele tuleb keskkonnakaitse nõudeid tutvustada.

Tagasiside külastajatelt oli samuti positiivne.

# STATISTIKA

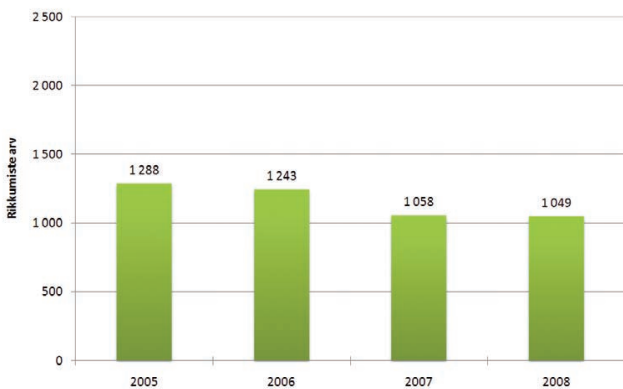
Järgnev statistika kajastab kõigi järelevalveasutuste andmeid. Erandiks on tabel, mis näitab ebaseaduslike raiete arvu, ebaseaduslikult raiatud puidu mahtu ja keskkonnale tekitatud kahju suurust. Nimetatud andmed pärinevad Keskkonnainspeksioonilt, mis hindab ebaseaduslike raietega tekitatud keskkonnakahjusid ning peab ka sellekohast arvestust.

Kõigepealt anname ülevaate mõnede olulisemate valdkondade õigusrikkumistest, seejärel toome ära koondtabelid,

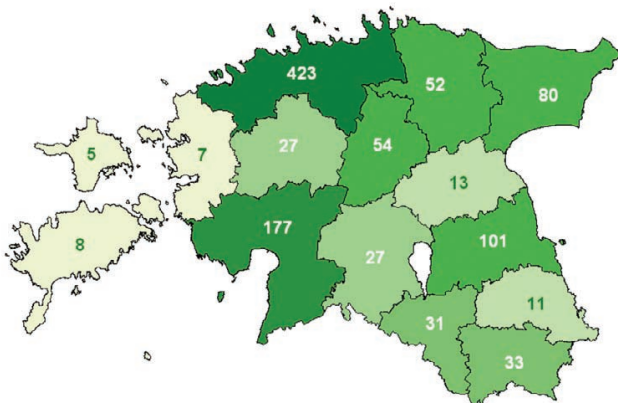
milles on näha õigusrikkumised nii valdkondade kui ka maakondade lõikes.

Tabelis, mis kajastab õigusrikkumisi valdkondade kaupa, on ühe valdkonnana kirjas „Heakord ja kaevetööd“. Sinna alla käivad peamiselt kohalike omavalitsuste menetletud rikkumised, mis on seotud kaevetöödega ning erinevate heakorakusimustega, nagu kõnniteede korrashoid, lehtede koristamine jne.

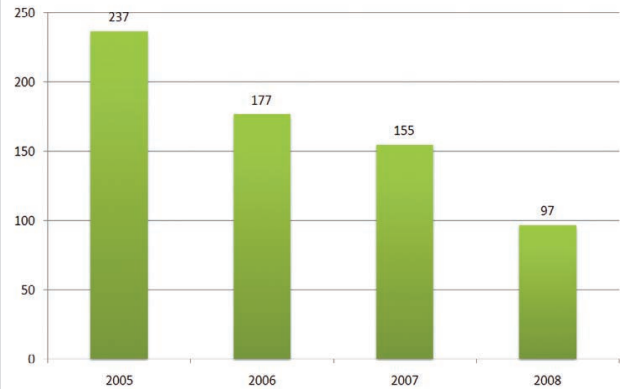
Jäätmekäitlusnõuete rikkumiste arv 2005-2008



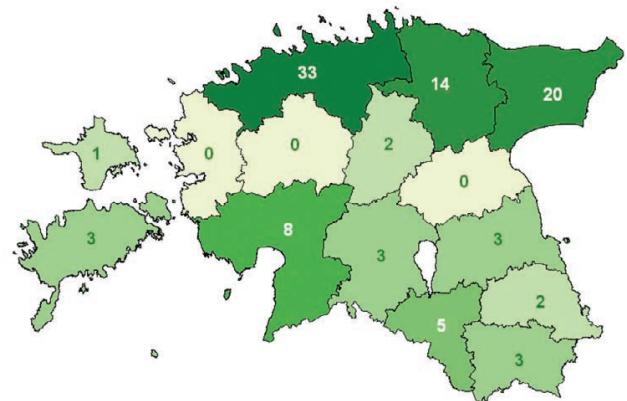
Jäätmekäitlusnõuete rikkumiste arv maakonniti 2008



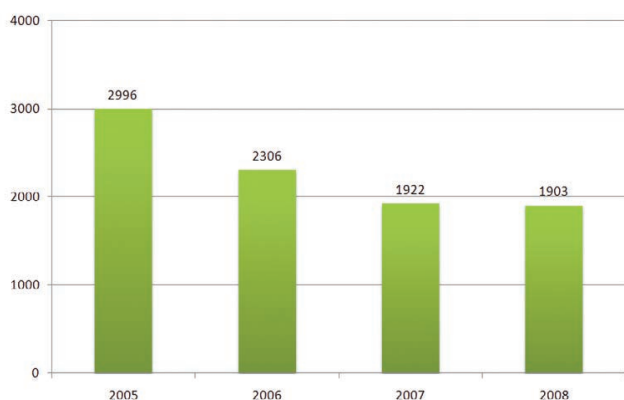
Välisõhu kaitse alaste rikkumiste arv 2005-2008



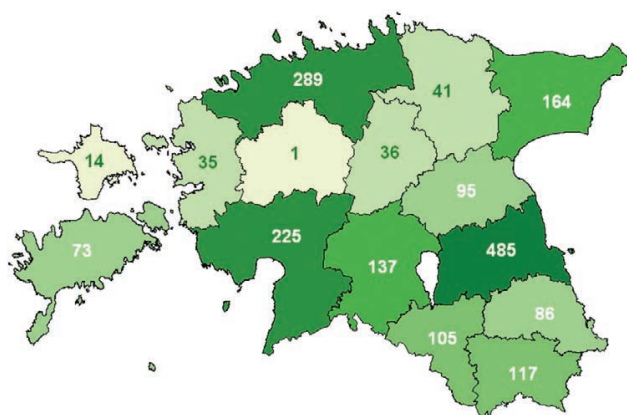
Välisõhu kaitse alaste rikkumiste arv maakonniti 2008



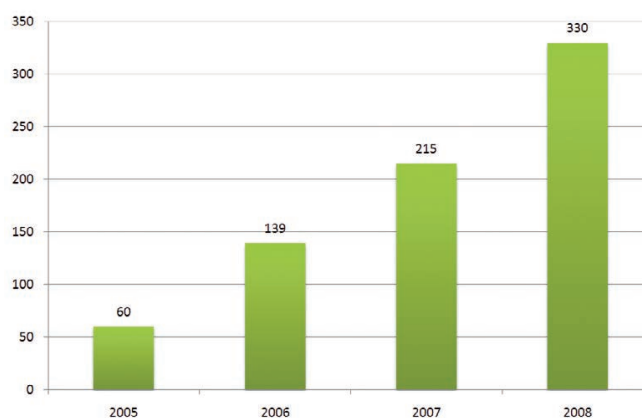
## Kalapüüginõuete rikkumiste arv 2005-2008



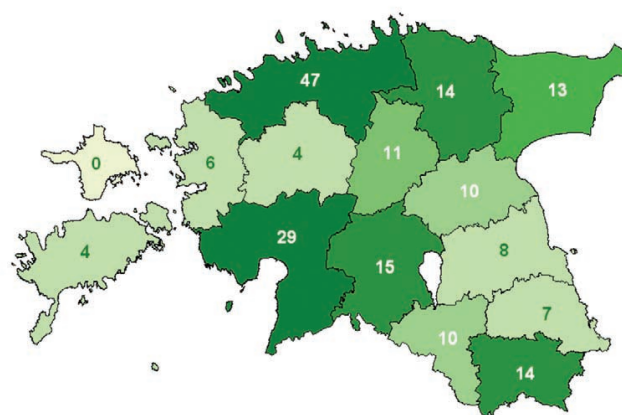
## Kalapüüginõuete rikkumiste arv maakonniti 2008



## Ranna- ja kaldakaitse nõuete rikkumiste arv 2005-2008



## Veekaitse nõuete rikkumiste arv maakonniti 2008



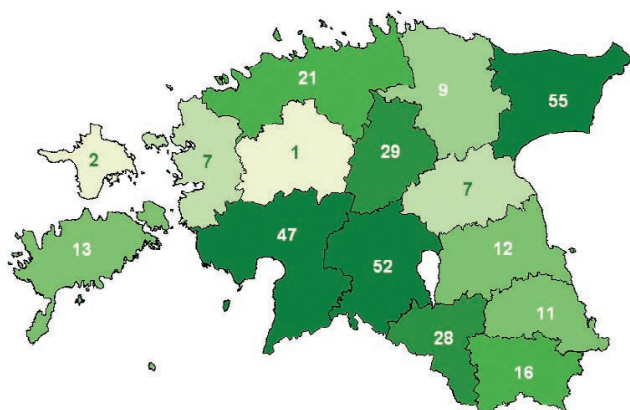
## Metsaõigusnormide rikkumised 2005–2008 (ainult KKI andmed)

Näitajad	2005	2006	2007	2008
Metsaõigusnormide rikkumiste arv kokku	743	504	311	285
s.h. ebaseaduslike raiete arv	100	49	41	31
Ebaseaduslikult raiutud puidu maht (tuhat tm)	27	8	1	3
Keskonnale tekitatud kahju (mln krooni)	18	57	2	3
Trahvitud isikute arv	577	361	255	219
Trahvisumma (mln krooni)	1	1	1	1
Alustatud kriminaalmenetluste arv	79	42	7*	5**

\* 2007.a menetles politsei lisaks 10 kuritegu, mille keskkonnakahju oli kokku 602 557 kr

\*\* 2008.a menetles politsei lisaks 9 kuritegu, mille keskkonnakahju oli kokku 38 300 kr

## Metsaõigusnormide rikkumiste arv maakonniti 2008



## Õigusrikkumised valdkonniti, 2006 - 2008

Valdkonnad	Rikkumiste arv			Trahvitud isikute arv			Trahvisumma kokku, krooni		
	2006	2007	2008	2006	2007	2008	2006	2007	2008
Ranna- ja kaldakaitse	133	215	330	103	169	257	117 780	161 780	341 750
Maapõuekaitse	9	18	18	4	2	6	14 000	7 700	18 500
Metsaõigusnormid	564	327	310	393	273	230	620 220	562 580	517 140
Kalapüük	2 315	1 922	1 903	977	697	651	1 141 900	941 160	831 600
Veekaitse	269	265	192	190	175	146	583 140	627 620	497 540
Kaitstava loodusobjekti kaitse	181	238	224	131	195	166	151 040	327 480	328 460
Heakord ja kaevetööd	2 875	2 734	3 328	830	1 174	2 094	998 830	1 425 000	2 300 872
Välisõhu ja osoonikihi kaitse	174	155	97	140	118	78	539 720	411 840	411 800
Jäätmekäitlusnõuded	1 227	1 058	1 049	605	563	559	1 146 300	1 209 940	1 547 439
Kemikaalide käitlusnõuded	34	19	7	16	14	4	47 440	13 180	14 000
Saastuse kompleksse vältimise ja kontrollimise nõuded	8	16	19	6	11	17	73 000	110 480	201 000
Järelevalvetöö takistamine	6	4	4	6	9	3	18 420	11 160	4 500
Jahiseaduse nõuded	179	184	132	105	151	96	164 520	152 920	181 040
Loomastiku- ja looma kaitse	51	76	86	26	39	34	27 480	59 320	54 920
Pakendialased nõuded	71	35	44	43	24	37	101 960	59 800	72 060
Kiirgusseaduse nõuded	3	4	2						
Sadamate jäätmekäitlus	6		1	2		1	600		900
Taimestiku ja taime kaitse	5	4	2	4	3	2	4 800	4 320	2 520
Maade eraldamise nõuded	8			1			2 040		
Muud		29	7		9	5		5 360	3 540
<b>KOKKU</b>	<b>8 118</b>	<b>7 303</b>	<b>7 755</b>	<b>3 582</b>	<b>3 626</b>	<b>4 386</b>	<b>5 753 190</b>	<b>6 091 640</b>	<b>7 329 581</b>

Valdkonnad	Alustatud kriminaal- jade arv			Keskonnakahjuga rikkumiste arv			Keskonnakahju suurus, krooni		
	2006	2007	2008	2006	2007	2008	2006	2007	2008
Ranna- ja kaldakaitse					1			142	
Maapõuekaitse		4	1	1	2	4	19 600	1 221 450	57 183
Metsaõigusnormid	63	17	14	116	55	54	57 269 836	2 756 133	2 787 936
Kalapüük	2			74	27	38	400 658	109 604	158 660
Veekaitse	3	2							
Kaitstava loodusobjekti kaitse	3	1	2	7	4	6	256 098	72 799	33 516
Heakord ja kaevetööd				11			114 680		
Välisõhu ja osoonikihi kaitse	1	1		1	1		22 015	7 548	
Jäätmekäitlusnõuded	5	8	8	1	1	1	29 067	337 000	2 500
Kemikaalide käitlusnõuded	3								
Saastuse kompleksse vältimise ja kontrollimise nõuded									
Järelevalvetöö takistamine									
Jahiseaduse nõuded	8	1		38	15	16	631 000	152 000	126 500
Loomastiku- ja looma kaitse	12	23	28	1	3	1	500	13 045	25 000
Pakendialased nõuded									
Kiirgusseaduse nõuded	2	2	2						
Sadamate jäätmekäitlus									
Taimestiku ja taime kaitse									
Maade eraldamise nõuded									
Muud									
<b>KOKKU</b>	<b>102</b>	<b>59</b>	<b>55</b>	<b>250</b>	<b>109</b>	<b>120</b>	<b>58 743 454</b>	<b>4 669 721</b>	<b>3 191 295</b>

## Õigusrikkumised maakonniti, 2006 - 2008

Maakond	Rikkumiste arv			Trahitud isikute arv			Trahvisumma kokku, krooni		
	2006	2007	2008	2006	2007	2008	2006	2007	2008
Harjumaa	3 150	3 059	3 782	1 276	1 540	2 516	2 049 070	2 457 160	3 217 079
Hiiumaa	68	60	33	33	32	16	44 820	47 820	39 240
Ida-Virumaa	620	691	440	356	387	299	844 060	646 900	896 950
Jõgevamaa	189	171	191	86	56	69	127 840	78 380	168 280
Järvamaa	159	200	169	110	155	116	295 800	406 480	342 060
Läänemaa	73	84	78	40	49	46	44 240	51 340	127 180
Lääne-Virumaa	188	230	259	146	200	205	309 060	343 760	379 892
Põlvamaa	100	120	121	51	47	21	93 460	68 360	28 800
Pärnumaa	676	839	773	454	326	261	657 370	660 480	579 500
Raplamaa	177	84	62	94	71	140	170 430	148 980	131 430
Saaremaa	632	157	125	58	72	56	109 380	201 160	152 480
Tartumaa	1 159	870	960	469	342	297	581 440	429 500	522 150
Valgamaa	192	196	223	56	89	81	65 940	198 640	215 540
Viljandimaa	413	293	320	230	137	177	209 640	236 720	369 700
Võrumaa	322	218	219	123	106	86	150 640	82 540	159 300
Aruandest ei selgu maakond		31			17			33 420	
<b>KOKKU</b>	<b>8 118</b>	<b>7 303</b>	<b>7 755</b>	<b>3 582</b>	<b>3 626</b>	<b>4 386</b>	<b>5 753 190</b>	<b>6 091 640</b>	<b>7 329 581</b>

Maakond	Alustatud kriminaalajade arv			Keskkonnakahjuga rikkumiste arv			Keskkonnakahju suurus, krooni		
	2006	2007	2008	2006	2007	2008	2006	2007	2008
Harjumaa	14	17	23	25	7	16	661 923	44 810	92 347
Hiiumaa		1	1	2		1	23 325		600
Ida-Virumaa	31	14	7	44	26	15	43 254 218	2 472 779	134 812
Jõgevamaa	5	2	1	9	5	11	614 199	71 067	81 309
Järvamaa	3		2	7	6	13	128 261	60 388	166 425
Läänemaa	3	3	1	4	6	4	182 692	91 410	75 710
Lääne-Virumaa	11	4	7	14	11	15	873 062	804 397	1 012 468
Põlvamaa	4	4	3	18	11	6	3 236 717	332 232	816 589
Pärnumaa	5	4	1	33	5	3	207 803	61 993	32 910
Raplamaa	1	1	1	3			51 581		
Saaremaa	2	3	2	1	2	1	2 700 000	13 000	26 325
Tartumaa	5	2		21	8	13	950 972	72 683	49 541
Valgamaa	4		3	21	10	12	1 497 138	420 495	529 186
Viljandimaa	3		3	16	8	7	392 947	68 359	120 519
Võrumaa	11	4		32	4	3	3 968 615	156 107	52 555
Aruandest ei selgu maakond									
<b>KOKKU</b>	<b>102</b>	<b>59</b>	<b>55</b>	<b>250</b>	<b>109</b>	<b>120</b>	<b>58 743 454</b>	<b>4 669 721</b>	<b>3 191 295</b>



# INIMESED



## Pädev töötaja on organisatsiooni edu võti

Inimesed on iga organisatsiooni kõige väärtuslikum vara. Seega ei ole ressursse, mis suunatakse personali arengusse ja motiveerimiseks, kunagi liiga palju. Seepärast panustab ka Keskonnainspeksioon järjepidevalt oma töötajate arengusse.

## Uute töötajate sisseelamisest

Kõikide uute töötajate sisseelamise sujuvamaks muutmiseks kinnitati 2008. aasta sügisel mentorluse kord. Kui varasemalt oli mentorlus rakendunud põhiliselt keskkonnakaitseinspektorite seas, siis sügisest on võimalik mentor määrata ka teistele uutele töötajatele. Mentorluse all Keskonnainspeksioonis mõistetakse nii töö spetsiifilist juhendamist kui ka organisatsiooni ja selle väärtuste tutvustamist ja edasiandmist. Mentoril on uue töötaja sisseelamisel ülioluline roll – ta on tugiisik, kes aitab uuel töötajal kiiremini sisse elada, tutvustades talle nii organisatsiooni, selle töötajaid kui ka konkreetseid tööülesandeid. Ta on kogenud nõustaja, toetaja, eeskuju ja õpetaja, kelle ülesandeks on pakkuda tuge uue töötaja kogemuste puudusest tekkivate probleemide lahendamisel.

Mentorlusel on oluline roll ühtse asutuse kultuuri kujundamisel ning karjäärivõimaluste suunamisel ja pikaajaliste töösuhete soodustamisel. Mentori määramine on väga olulise tähtsusega, kuna Eesti haridussüsteemis puudub keskkonnakaitseinspektoriks täielikult ettevalmistav eriala, mistõttu on uue töötaja sisseelamisperioodil tähtis roll mentoril, kes on nii tugiisikuks kui ka tööalaseks juhendajaks. Kogenud ja vastava valdkonna parima inspektori või spetsialisti määrab mentoriks vahetu juht vajadusel koos peainspektor-nõunikuga. Nende ülesanne on tagada mentorlussuhte toimimine ning saada regulaarselt tagasisidet.

Mentor tutvustab uuele töötajale suhtevõrgustikku ning loob vajalikke kontakte ja on ka tööharjumuste kujundajaks. Selleks, et mentorluse periood mööduks plaanipäraselt, peab mentor suhte alguses koostama mentorluse plaani, mis on detailselt kirjeldatud sisseelamisperioodi arendusprogramm, mis on koostatud tema ametijuhendist ja struktuuriüksuse tööplaanist lähtuvalt. Kuna mentorlus on Keskonnainspeksioonis veel juurutamisfaasis, on kindlasti vaja koolitada mentoreid, et nad mõistaksid oma suurt rolli uue töötaja eeskujuna ja tugiisikuna.

## Igakülgne tugikoolitustest

Keskonnainspeksioon peab oma inspektorite ja tugiteenistujate koolitamist ja igakülgset arendamist väga oluliseks. Näiteks 2008. aastal osales iga asutuse teenistuja keskmiselt kümnel koolituspäeval. Peamisteks valdkondadeks olid keskkonna-, õigus- ja keelealased koolitused ning läbiviijateks Keskonnainspeksiooni, Sisekaitseakadeemia, Eesti Punane Rist ja Stern Koolitus.

## Õiguskoolituste roll ja olulisus

Inspektori igapäevatöö eeldab väga häid teadmisi nii konkreetset keskkonna valdkonnas kui ka õiguslikes küsimustes. Nii peab meie asutusse näiteks looduskaitse valdkonda tööle tulev inspektor omama teadmisi ehitiste ja planeeringute küsimustes, mis muuhulgas hõlmab ka ranna ja kalda kaitset, erinevatest kaitsevatest liikidest (CITES) ja loodusobjektidest (looduskaitsealad). Inspektoritöö paremaks ja laiemaks mõistmiseks tulevad seejuures kasuks täiendavad teadmised jahindusest, metsandusest ja keskkonnast. Lisaks erialastele teadmistele on väga olulised menetlusalased teadmised ja oskused. Just viimastes on meie inspektorite koolitus- ja arenguvajadused kõige suuremad, sest üldjuhul on inspektoritööd alustav inimene keskkonnavalise haridusega, mistõttu teadmised väärteto-, haldus-, kriminaalmenetlusest ja teistes õiguslikes valdkondades on väikesed. Paljuski tuleneb see Eesti kõrghariduse spetsiifikast, kus väikeriigina ei ole mõistlik avada eraldi eriala keskkonnainspektori tööks vajaliku baasi omandamiseks ning keskendutakse laiahaardelisematele õppekavadele.





**Vooluveekogude tõkestusrajatiste kontrollimise õppepäeval Hellenurmes**

Õiguslased teadmised on kontrollide läbiviimisel üliolulised, sest menetluse õiguslikkusest sõltub paljuski keskkonnajärelevalve kvaliteet ja efektiivsus. Seega oleme Keskkonnainspektsioonis koostöös kauaaegsete inspektoritega, juhtidega ja Avaliku Teenistuse Arendamise Keskusega välja töötanud uutele inspektoritele suunatud süsteemse õiguskoolituste programmi, mida nüüdseks oleme rakendanud peaaegu neli aastat. See käivitub pärast katseaja ja mentorlusperioodi lõppu ning sellele eelnevalt on uus inspektor läbinud vaid asutusse sisseelamist soodustavad uue töötaja koolitused. Esimene koolitus, mille iga uus inspektor läbib, on neljapäevane menetluslane aluskoolitus Paikuse Politseikoolis. Selle koolituse käigus saavad osalejad põhiteadmised seadusandlusest aga ka praktilisi teadmisi tõendamisest, kontrollimisest, sündmuskoha vaatlusest ja veel paljust muust. Paikuse esimene koolitus paneb aluse edasistele koolitustele. Järgnevalt läbivadki värsked inspektorid spetsiifilised koolitused haldusmenetlusest, väärtemenetlusest, kriminaalmenetlusest ja erinevate menetluste võrdlusest. Viimane programmi kuuluv koolitus – menetluslane jätkukoolitus – toimub taas Paikuse Politseikoolis. Kogu koolitustsükli peaks iga inspektor läbima oma karjääri esimese 24 kuu jooksul. Sellest edasi tulevad lähitaval arenguvestlustel läbiräägitavatest koolitusvajadusest erinevad jätkukoolitused. Üldine hinnang kogu koolitusprogrammile ja selle kasulikkusele on väga positiivne.

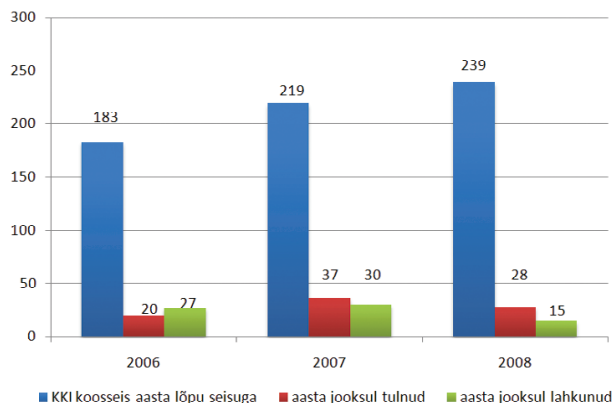
## Valdkondlikest ja tugikoolitustest

Paralleelselt õiguskoolitustega viiakse läbi ka erinevaid valdkondlike koolitusi, kus on väga oluline roll valdkondlikul juhtimisel, kesketel valdkonnaosakondadel ning igas regioonis töötavatel peainspektor-nõunikel. Just viimased näevad vahetult oma valdkonna inspektorite arenguvajadusi ja probleemseid teemasid, kus ilma koolitusteta on raske inspektoritööd teha. Seejuures koolituste juures on väga oluline iga osaleja enda roll ja panus – suur eeldus koolituse õnnestumisele on eelhäälestus, koolituse jaoks eesmärkide püstitamine ning juba koolitusele eelnevalt praktikas ette tulnud probleemide ja küsimuste välja toomine ja enda jaoks läbi mõtlemine. Valdkondlikud koolitused on üldjuhul läbiviidavad asutuse siseselt, sest see tagab koolituse vastavuse inspektoritöö spetsiifikale ning annab erinevate piirkondade sama valdkonna inspektoritele võimaluse sarnaste murede üle diskuteerida ja koos lahendusi otsida.

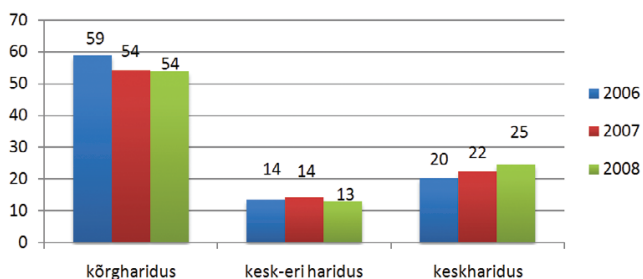
Inspektoritöö eeldab pidevat suhtlemist ülekuulatavatega, menetletavatega, koostööpartneritega teistest asutustest ning loomulikult igapäevaselt kolleegidega nii enda struktuuriüksusest kui ka väljastpoolt seda. Seega vajavad pidevat arendamist suhtlemisioskused ning ka meeskonnatöö oskus. 2006-2008 läbisid kõik inspektorid vastavad koolitused, kuid kindlasti peame selle koolitusvaldkonnaga jätkama ka edaspidi.

## Keskonnainspeksiooni personalialane statistika

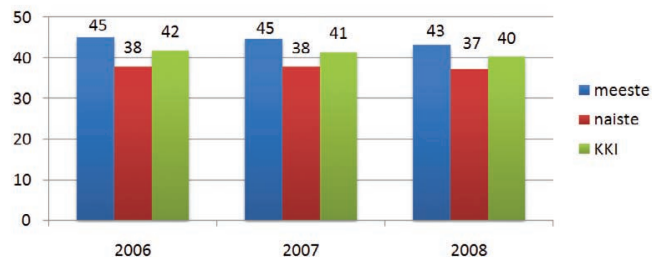
### TEENISTUJATE LIIKUMISED 2006–2008



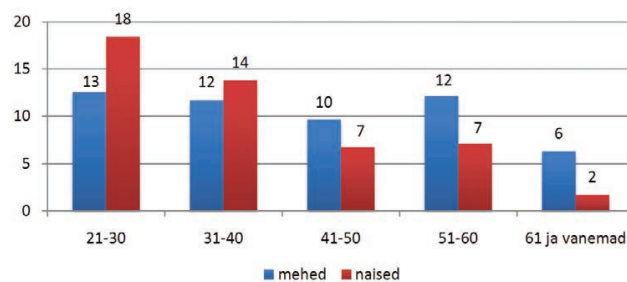
### AMETNIKE JAOTUS HARIDUSTASEME JÄRGI 2006–2008 (%) (Ametnike hulka ei kuulu abiteenistujad)



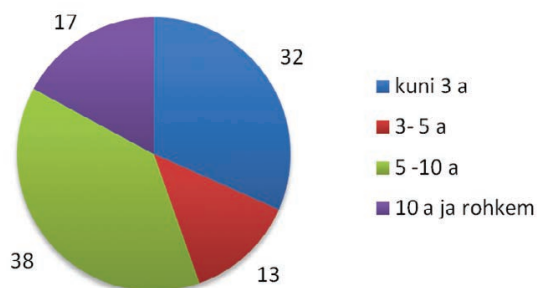
### MEESTE JA NAISTE KESKMINNE VANUS 2006–2008



### MEESTE JA NAISTE OSAKAAL KKI TEENISTUJATE SEAS 2008 (%)



### KKI TEENISTUJATE STAAŽ 2008 (%)



### Kokkuvõtte koostamisel osalesid:

Olav Avarsalu, Toomas Eilat, Toomas Liidja, Himot Maran, Silva Prihodko, Tuuliki Poom, Rene Rajasalu, Kristel Saik, Reeli Sildnik, Triin Sikkal, Alar Soo, Leili Tuul, Helena Täär, Indrek Ulla, Meeli Villido

**Fotod:** Keskonnainspeksioon, Raul Kask

**Kujundus:** Raul Kask

