

# 1. Põllumajandussektori 1999. aasta majandustulemused

Katrin Noorkõiv

## 1.1. Sissejuhatus

Viimase kahe aastaga on Põllumajandusministeerium rakendanud Eestis ühtse põllumajandussektori majandusliku arvestuse meetodika (*Economic Accounts for Agriculture, edaspidi EAA meetodika*), mida kasutatakse kõikides Majandusliku Koostöö ja Arengu Organisatsiooni (OECD) riikides. Põllumajandussektoril kui majandusharul on teatavaid erisusi, mida nimetatud meetodika arvesse võtab ning mille peamine eesmärk on tootmisprotsessi ja selle tulemit analüüsida ja riigiti võrrelda. Põllumajanduse majanduslik arvestus on satelliit-arvestus rahvamajanduse integreeritud arvepidamise süsteemist.

EAA meetodikaga saadud tulemused 1999. aasta kohta näitasid, et põllumajandussektori olukord on kujunenud viimaste aastatega väga raskeks ning sektor lisandväärtust ei tooda. Põllumajandusettevõtete toodang vähenes eelmise aastaga võrreldes peamiselt põllumajandussaaduste madalate kokkuostuhindade ja ebasoodsate ilmastikutingimuste tõttu. 1999. aastal olid eelmise aastaga võrreldes keskmised põllumajandustoodete kokkuostuhinnad tunduvalt madalamad (20-30%) ning see ei andnud põllumajandusettevõtetele piisavaid sissetulekuid. Samuti ei soodustanud loomakasvatustoodangu tootmist pikk ja külm kevad ning põuane suvi. Vaid taimikasvatuses suurenes kogutoodang peamiselt õililina ja rapsi kasvupinna ning saagikuse suurenemise arvel, samuti oli kartulisaak eelmise aastaga võrreldes suurem. 1999. aastal vähenes (juba teist aastat järjest) loomakasvatusest välja müüdava toodangu väärtus, mis on peamiselt tingitud piima ja sealiha kokkuostuhinna olulisest langusest. See nähtus sai alguse juba 1998. aasta neljandas kvartalis ning hinnad alanesid veelgi 1999. aasta teises ja kolmandas kvartalis. Seetõttu vähenes oluliselt põllumajandustootjate maksevõime ning neil ei olnud võimalik osta piisavas koguses tootmiseks vajalikku, mille tõttu langes lehmade produktiivsus, mis viimastel aastatel oli näidanud kasvutendentsi.

Tootmismahu vähenemise tendentsi jätkumine võib oluliselt nõrgendada Eesti positsiooni Euroopa Liiduga liitumisläbirääkimistel, kuna meie positsioonis esitatud piimakvoodi taotlus on oluliselt suurem tänasest piima tootmismahust. Samuti võib loomade arvu vähenemine mõjutada negatiivselt ka piimasaadusi töötleva tööstuse arengut.

Eespool mainitud tootjate madal maksevõime on tekitanud olukorra, kus käesoleval aastal võime rääkida vaid sektori säilitamisest, mitte aga olulisest arengust, kuna tegelike investeeringute tase on tunduvalt madalam nende vajadusest. Järelikult sektor elab tootmise pideva vähenemise ning vanade ressursside tarbimise arvel. Tagajärjeks on aga lühikeses perspektiivis (1-5 aastat) järjest suurenev investeeringuvajadus sektorisse.

Eestis toodetud põllumajandussaadustest kattis piima tootmine siseturuvajaduse. Lihasaaduste siseturuvajadus kaeti subsideeritud impordi arvel. Samuti oli teraviljatoodang ning munatoodang madalamad siseturu tarbimise tasemest.

Madalate sissetulekute tõttu tehti põllumajandussektorisse 1999. aastal investeeringud vaid 260 mln krooni ulatuses, samas kui investeeringute vajadus oli ca 1000 kuni 1100 mln krooni aastas. Seega moodustas tehtud investeeringute maht vaid viiendiku vajadusest. Alates 1995. aastast on investeeringud põllumajandussektorisse olnud neli korda väiksemad kui investeeringuvajadused.

1999. aastal on toetuste suurus 1998. aastaga võrreldes vähenenud kolmandiku võrra põhiliselt ikaldusest tingitud kahjude hüvituse arvel.

**Tabel 1. Põllumajanduse majanduslik arvestus 1998-2000 (tuhandetes kroonides)**

(Allikas: Põllumajandusministeerium)

|  |  |  |  |
|--|--|--|--|
|  |  |  |  |
|--|--|--|--|

| ..  | 1998            | 1999<br>prognoos | 2000<br>prognoos |
|---|-----------------|------------------|------------------|
| Põllumajandusettevõtete toodang                 | 5 663 359       | 5 159 817        | 5 839 073        |
| Taimekasvatustoodang                            | 2 234 887       | 2 350 839        | 2 580 363        |
| Loomakasvatustoodang                            | 3 091 252       | 2 471 758        | 2 715 717        |
| Vahetarbimine                                   | 3 678 626       | 3 377 629        | 3 660 036        |
| Brutolisandväärtus tootmishinnas                | 1 984 733       | 1 782 188        | 2 179 037        |
| Amortisatsioon (taastamisväärtuses)             | 2 071 591       | 1 906 896        | 1 872 392        |
| Netolisandväärtus tootmishinnas                 | - 86 858        | -124 707         | 306 645          |
| Tasu töövõtjatele                               | 950 777         | 855 699          | 960 760          |
| Maksud  | 30 100          | 30 100           | 29 000           |
| Toetused  | 565 000         | 380 600          | 303 000          |
| Tegevuse netoülejääk                            | -502 735        | -629 906         | -380 115         |
| Maarent   | 161             | 121              | 142              |
| Intress   | 70 000          | 68 000           | 71 000           |
| Ettevõtjate tulu/kasum                          | <b>-572 896</b> | <b>-698 027</b>  | <b>-451 257</b>  |
| Omanike arv (juriidilised ja füüsilised isikud) | 23 500          | 22 500           | 21 500           |
| Ettevõtja tulu kuus (kroonides)                 | <b>-2 032</b>   | <b>-2 585</b>    | <b>-1 749</b>    |

Tabelist on näha, et põllumajandusettevõtete toodangu väärtus langes 1998. aastaga võrreldes 9%. Loomakasvatustoodang vähenes nii koguselises (26%) kui ka rahalises väljenduses (20%). Lisaks piima erakordselt madalale hinnale (tunduvalt alla maailmaturuhinna) oli ka sealiha hind 1999. aastal 30% madalam kui 1998. aastal. Sealiha kokkuostu 10% vähenemist 1999. aastal ja hinda mõjutas eksporditoetusega impordi suurenemine 50%. Teiseks põhjuseks on töötleva tööstuse ülevõimsused, millest tulenev madal efektiivsus korvatakse kokkuostuhindade alandamisega.

Kokkuvõttes võib öelda, et põllumajandussektoris jätkus tootmine kahjumiga, mis 1998. aastaga võrreldes isegi suurenes 21,8%. Tegelikult kaeti arvestatud kahjum vahenditega, mis olid mõeldud investeringuteks, kuid mida kasutati hoopis käibevahenditeks, samuti sissetulekute arvelt, mis on tekkinud osalise ajaga töötamisest väljaspool põllumajandussektorit.

## 1.2. Sissetulekud

Töövõtja tasu all (tabel 1) on arvestatud palgatöölisele makstavat palka koos sotsiaalmaksuga. Alanemine on toimunud peamiselt madalate palkade tõttu. Palgatöölisena on arvestatud pooled kogu sektori töötajatest.

1999. aastal oli keskmine brutopalk 4283 krooni, samal ajal kui põllumajandussektoris ja jahinduses oli see 2379 krooni. Seega oli põllumajandussektori keskmine palk Eesti keskmisest brutopalgast 44,5% väiksem. Alates 1995. aastast on keskmine brutopalk põllumajandussektoris kasvanud. Kui 1995. aastal oli see 1405 krooni, siis 1998. aastal oli see tõusnud 61,9%, 2535 kroonini. 1999. aastal aga vähenes brutopalk 1998. aastaga võrreldes 6,2%.

Ettevõtjate tulu on vähenenud üle 35,9%, järelikult iga ettevõtja/omanik saab kuus 2416 krooni kahjumit, eeldades, et ta teeb taastootmiseks vajalikud investeeringud.

### 1.3. Vahetarbimine ja lisandväärtus

Vahetarbimise all arvestatakse toodangu valmimisega seotud otseseid kulutusi, s.o kulutused seemnele, söödale, väetisele, kemikaalidele, kütusele, energiale jms. Sisendite hinnad odavnesid 1999. aasta neljandas kvartalis 7,0%, võrreldes 1998. aasta neljanda kvartaliga. Võrreldes 1998. aasta neljanda kvartaliga, alanesisid kõige rohkem ehitiste ja seadmete hoolduse ja remondi hinnad - 20,9%, väetis ja allapanu odavnes 15,4% ja loomasööt 8,3%. 1998. aastaga võrreldes on vahetarbimine vähenenud tingituna sisendite koguste vähenemisest ning sisendite hindade langusest.

Iseseisvumisperioodil oli 1999. aasta esimene, millal põllumajandussisendite hinnad langesid. Samas langesid aga tootjahinnad kiiremini kui sisendite hinnad. Siiski pole paranenud otseste kulutuste ja toodanguväärtuse suhted, mida näitab ka brutolisandväärtus, mis eelmise aastaga võrreldes on vähenenud 10,2%.

1995. aastaga võrreldes on sisendite hinnad tõusnud rohkem kui põllumajandustoodangu tootjahinnad. 1995. aastaga võrreldes muutusid 1999. aastal kõige rohkem sideteenuste hinnad (147,1% tõus alates 1995. aastast), loomade hinnad (97,7% tõus) ning seemnete hinnad (80,0% tõus). Kõige vähem kallinesid taimekaitsevahendid (1,5%).

**Tabel 2. Vahetarbimise hinnaindeksid**

(Allikas: ESA)

| ..  | I kvartal     | II kvartal    | III kvartal   | IV kvartal    | Aasta kokku   |
|---|---------------|---------------|---------------|---------------|---------------|
| ..  | 1998/<br>1999 | 1998/<br>1999 | 1998/<br>1999 | 1998/<br>1999 | 1998/<br>1999 |
| Kokku                                     | -6,9          | -10,1         | -8,4          | -7,0          | -8,1          |
| Seeme                                     | 8,8           | -3,8          | -2,2          | 0,1           | 0,9           |
| Loomad                                    | -12,9         | -9,8          | -6,1          | -3,0          | -7,9          |
| Energia, kütus,<br>määrdeained            | 1,3           | -7,6          | -5,6          | -3,6          | 7,9           |
| Väetis ja allapanu                        | 5,7           | -6,6          | -14,2         | -15,4         | -8,5          |
| Taimekaitsevahendid                       | -3,4          | -4,5          | -1,3          | -0,9          | -2,6          |
| Loomasööt                                 | -12,3         | -15,1         | -10,3         | -8,3          | -9,7          |
| Materjalid ja<br>väikevahendid            | 0,4           | -0,6          | -2,2          | 3,5           | 0,2           |
| Ehitiste ja seadmete<br>hooldus ja remont | -14,3         | -2,0          | -15,5         | -20,9         | -21,6         |
| Side                                      | -0,9          | 48,7          | 48,7          | 48,7          | 36,3          |

Brutolisandväärtus faktorhindades näitab, kuidas mõjutab põllumajandussektorit 1999. aastal poliitika. Maksude tase põllumajandussektoris on jäänud samale tasemele, arvestatud pole käibe- ja tulumaksu.

### 1.4. Kulum

Kulumi ehk amortisatsiooni arvestamise eesmärgiks on olemasoleva põhivara väljavahetamiseks rahaliste vahendite akumuleerimine. See tähendab, et põhivara amortiseerumise korral on võimalik uut põhivara soetada akumuleeritud kulumi arvelt. Seoses plaanimajanduselt turumajandusele üleminekuga, rahareformiga jm teguritega on amortiseerunud põhivarade soetushind mitmeid kordi odavam tänastest ostuhindadest, mistõttu peavad tootjad investeerima kasumi arvelt ka taastootmisesse. Kuna põllumajandussektoris viimastel aastatel peaaegu kasumit ei ole toodetud, on investeeringute maht jäänud väga väikseks. Seda näitab ka amortiseerivate põhivarade vanuseline struktuur:

- loomakasvatustehasid: kuni 20 a – 10-30%; 20-40 a – 60-70% ja üle 40 a 5-10%;
- maaparandusrajatised: kuni 20 a – 14%; 20-40 a – 76%; üle 40 a – 10%;
- ratastraktorid: kuni 8 a – 17%; 9-15 a - 36%; üle 15 a – 47%
- kombainid: kuni 8 a – 17%; 9 – 15 a - 61% ; üle 15 a – 22%.

Esitatud struktuurist on näha, et enamus põllumajanduspõhivarast on nii füüsiliselt kui ka moraalselt kulunud.

Seoses põllumajandusettevõtluse struktuuri muudatustega on palju loomakasvatustehaseid maha jäetud ja lagunened.

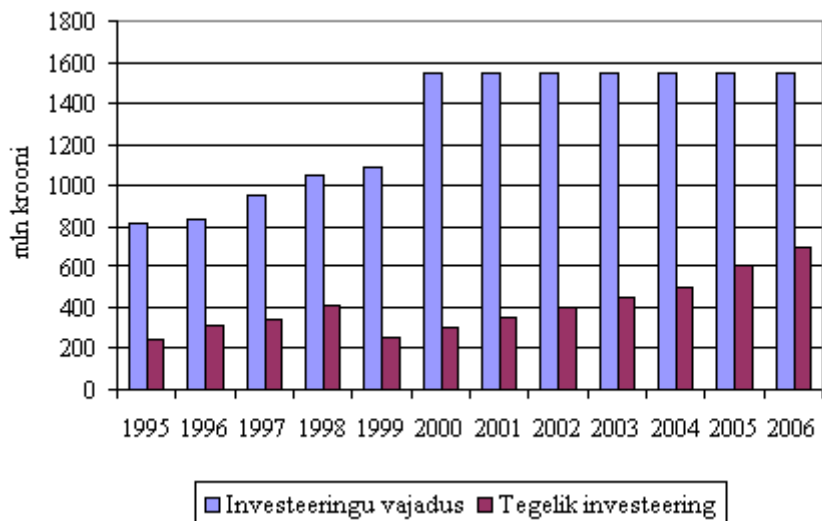
Põllumajanduse põhivara amortisatsiooni on arvestatud käesolevas analüüsis taastamisväärtuses (vt tabel 1) ning see iseloomustab uute investeeringute vajadust arvestataval perioodil, et säiliks samad tootmismahud. Amortisatsiooni arvestamisel on aluseks võetud tänased põhivara hinnad ja tegelikud põhivarad, koos nende tegelike amortisatsiooninormidega. Kulumi väärtust on vähendatud investeeringusumma võrra, mis on üheks põhjuseks kulumi väärtuse vähenemisel. 1999. aastal on hinnatud amortisatsiooni väärtuseks 1 906 896 000 krooni, mis on langenud 1998. aastaga võrreldes 8,0%.

## **1.5. Investeeringud**

Alates 1995. aastast on tegelik investeeringutase olnud keskmiselt 3,2 korda väiksem kui tegelik investeeringuvajadus. 1999. aastal oli see juba 4,3 korda väiksem. 1998. aastaga võrreldes on 1999. aasta investeeringute vajadus suurenenud 2,9%, samas kui tegelik investeeringumahu on vähenenud 39,0%. Investeeringumahu mitmekordse vähenemise tõttu jõuab kasutusel olevate tootmisvahendite amortisatsioon sellisele tasemele, et lühikese aja jooksul on vaja kogu inventar ümber vahetada.

### **Joonis 1. Investeeringud põllutöömehhanismide soetamiseks ja piimatootmisfarmidesse**

*(Allikas: Põllumajandusministeerium)*

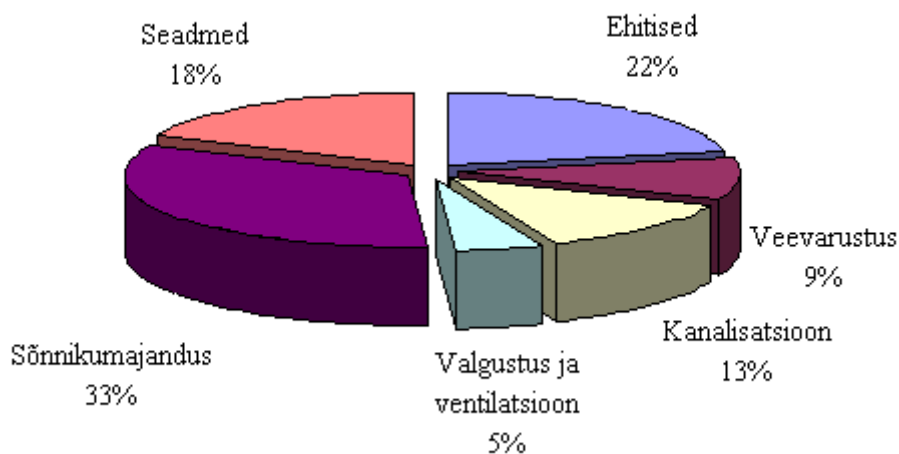


Nagu juuresolevalt jooniselt näha, on investeeringute maht aastail 1995-1999 olnud oluliselt madalam tegelikust vajadusest. Selline situatsioon on olnud võimalik vaid tootmise pideva vähenemise ning vanade ressursside tarbimise arvel ilma neid uuendamata. Tulemuseks on aga järjest suurenev investeerimisvajadus sektorisse lühikese aja jooksul. Riiklikud otsesed investeeringutoetused (sh SAPARD-programm) peavad tagama, et investeeritaks vaid elujõulistesse struktuuridesse. Alates 2000. aastast suureneb investeeringuvajadus, mis tuleneb Euroopa Liidu (EL-i) veterinaaria-, fütosanitaaria, loomade heaolu ja keskkonnanõuetest.

Piimafarmide praeguse olukorra parandamiseks ning Euroopa nõuete tasemeni viimiseks on vaja aastani 2006 Eesti loomakasvatuse investeerida ca 3 mld krooni. Kõige rohkem investeeringuid on vaja teha sõnnikumajanduse korrastamiseks, s.o 1,12 mld krooni, sest paljud sõnnikuhoidlad on amortiseerunud ja vajavad uuendamist. Järgneb investeeringute vajadus tootmishoonetesse, s.o 669 mln krooni. Kanalisatsiooni väljaehitamisse ja rekonstrueerimisse vajatakse investeeringuid 391 mln krooni suuruses summas, mis on kogu investeeringute vajadusest 13%. Kanalisatsiooni maksumus on kõrge sellepärast, et heitvete ja jäätmete eemaldamine tuleb viia kooskõlla vähemalt minimaalsete keskkonnakaitsenõuetega. Enamik puhastusseadmeid tuleb tellida välismaalt, sest praegu neid seadmeid Eestis ei toodeta.

## Joonis 2. Piimafarmide investeeringuvajadused valdkondade kaupa

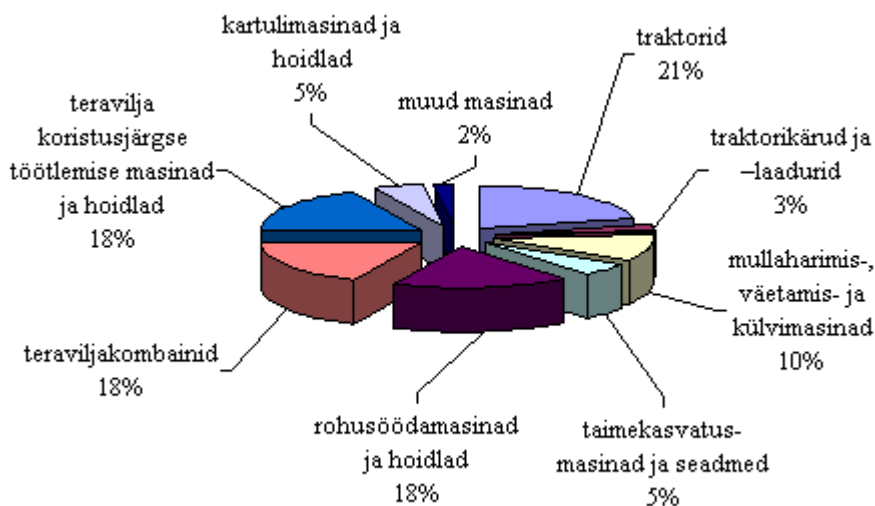
(Allikas: Põllumajanduse Registrate ja Informatsiooni Keskus)



Põllutöömasinade kasutamisega seonduvad kulud põllusaaduste tootmisel on suured: näiteks teravilja tootmisel on need 40-60% omahinnast. Et püsida põllumajandustoodete kvaliteedi ja hindadega rahvusvahelises konkurents, tuleks üleminekul kasutatavatelt masintehnoloogiatelt nüüdisaegsematele investeerida 7 aasta jooksul igal aastal põllutöömasinatesse keskmiselt 800-1000 mln krooni.

### Joonis 3. Investeeringuvajadused põllutöömasinatesse

(Allikas: Eesti Põllumajanduse Mehhaniseerimise Instituut)

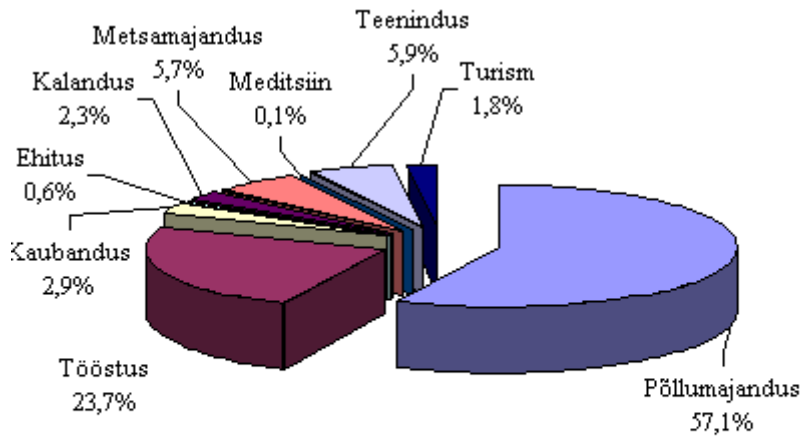


### 1.6. Krediteerimine

**Sihtasutus Põllumajanduse ja Maaelu Krediteerimise Fond (SPMKF)** annab sooduskrediiti väikese ja keskmise suurusega maaettevõtete majandustegevuse arendamiseks, võimaldades neile finantsasutuste vahendusel madalaintressilist krediiti. Sihtasutus Põllumajanduse ja Maaelu Krediteerimise Fond on 1999. aasta jooksul kokku andnud laene 125 mln krooni ulatuses, millest 50,2 mln krooni olid lühiajalised laenud ning 74,8 mln krooni pikaajalised.

SPMKF andis lühiajalisi laene 1999. aastal põllumajandussektoris veisekasvatusele (26,1% põllumajandusele eraldatud laenudest), järgnesid segatüüpi (16,1%) tootmine ning teravilja- ja taimekasvatuse (11,32%).

### Joonis 4. Laenude jaotus 1999. aastal majandusharude järgi



(Allikas: SPMKF)

**Maaelu Laenude Tagamise Sihtasutus (MLTS) ehk Garantiifond** toetab põllumajandust ja väljaspool Tallinna tegutsevat ettevõtlust laenude tagamise teel.

**Garantii on tarvilik, kui:**

- ettevõtja tagatised pole laenu jaoks piisavad;
- laenuandja soovib projekti teostumisrisiki jagada.

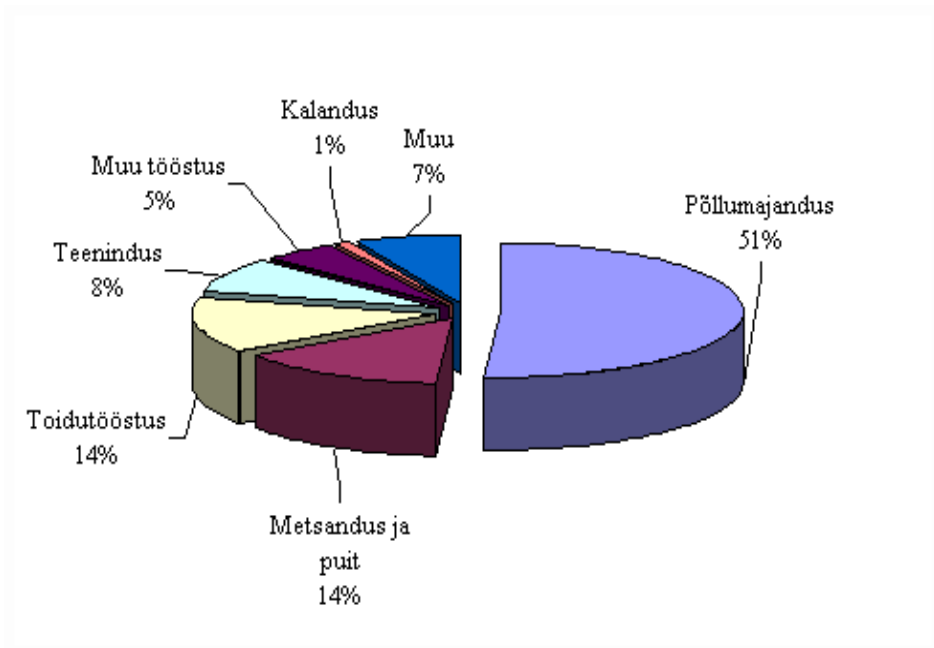
Sihtasutus tagab krediitiasutuste ja finantseerimisasutuste poolt antavaid pikaajalisi laene ja finantsliisinguid Eesti maapiirkondade erasektoris tehtavate uute investeeringute finantseerimiseks järgmistel tegevusaladel:

1. põllumajanduslik tootmine: taimekasvatus, loomakasvatus, aiandus, mesindus, karusloomakasvatus;
2. põllumajanduse varustamine ja põllumajandussaaduste turustamine;
3. põllumajandussaaduste töötlemine;
4. põllumajandust teenindav ettevõtlus;
5. kalandus: rannikuäärne ja magevee kalapüük ning kalakasvatus, kalade töötlemine;
6. põllumajandusega otseselt mitteseotud tegevusalad maapiirkondades.

Garantiifond võib võtta garantiikohustusi 4 krooni laenu taotleja iga omakapitali krooni kohta. Fond võib anda laenu tagatise kokku 240 mln krooni.

**1999. aastal oli Garantiifondile** laekunud 252 taotlust sooviga tagada laene summas 298,9 mln krooni. Neist oli tagasi lükatud 57 taotlust 95,4 mln krooni suuruses summas. Kokku on sõlmitud 157 garantiilepingut, mis tagasid laene summas 117,2 mln krooni. Keskmine tagatud laenu suurus on 746,5 tuhat krooni.

**Joonis 5. Finantseeringute jagunemine**



(Allikas: MLTS)

Laenuliikide järgi on enim garanteeritud investeerimislääne, mille osakaal garanteeritud laenude hulgas on 65%, järgnevad kevadkülvilaen (14%), käibelaen (10%) ja faktooring (10%). Arvelduskrediitidele antud tagatised moodustavad 1% kogu tagatistest.

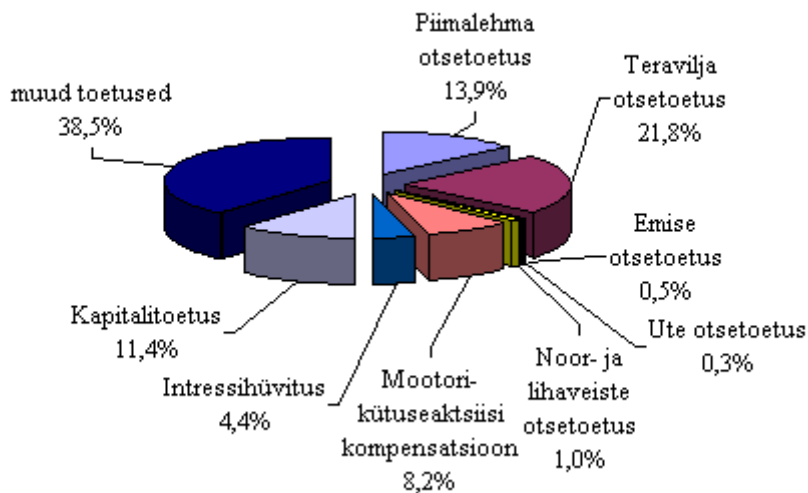
### 1.7. Toetused ja maksusoodustused

1999. aastal toetas riik põllumajandust vähem kui 1998. aastal (1998. aastal maksti ikaldusest tingitud saagikadude hüvitust). Põllumajandussektorit mõjutavate toetuste alla on arvestatud otsesed toetused, kapitalitoetus, intressihüvitus, aktsiisi maksuhüvitus, maaparandustööde finantseerimine, lupjamistööde finantseerimine, kindlustus ja tõuaretus ning tauditõrjeks eraldatud vahendid. 1999. aastal oli toetusteks eraldatud kokku 637,3 mln krooni. Sektori sissetulekut mõjutasid 380,6 mln krooni eest saadud toetused, mis suurendasid kas siis sissetulekuid (otsetoetused) või vähendasid vahetarbimiskulutusi (intress, kindlustus jne). Lisaks mõjutas põllumajandussektorit otseselt kapitalitoetus, mis vähendas investeringutele tehtavaid kulusi 73 mln krooni võrra.

Toetusi, mis sektori sissetulekuid otseselt ei mõjutanud, tehti 256,7 mln krooni eest. Sellised toetused hõlmasid näiteks maaparandussüsteemide korrashoidu, uurimis-, koolitus- ja konsultatsiooniteenuseid, tõuaretust, tauditõrjet, infrastruktuuri, turu-uuringuid ja ühistegevust ning muid riiklike programme.

### Joonis 6. Põllumajandusele antavad toetused ja maksusoodustused 1999. aastal





(Allikas: Põllumajandusministeerium)

**Piimalehma otsetoetusi** maksti 1999. aastal tootjaile 88,6 mln krooni, seega oli otsetoetuse suurus 872,18 krooni lehma kohta. Kokku sai toetusi 2450 tootjat lehmade koguarvuga 101 641, moodustades 99,5% taotlejate koguarvust.

Kõige rohkem saadi toetust Järva (16,9% üldsummast), Lääne-Viru (11,9%) ja Jõgeva maakonnas (11,7%). Ülejäänud maakondades moodustas toetuste summa alla 10% otsetoetuste kogusummast. 1998. aastaga võrreldes maksti piimalehma otsetoetusi 26,7% rohkem.

**Teravilja otsetoetusteks** maksti 1999. aastal tootjaile 139,3 mln krooni. Teravilja otsetoetus hõlmab lisaks teraviljatoetusele samuti kaunvilja-, rapsi-, rüpsi- ja seemneviljatoetust. Toetusi maksti 495,17 krooni hektari kohta, mis on 21,9% suurem kui 1998. aastal. Teraviljatoetust taotles 7281 teraviljakasvatajat teravilja kogupinnaga 277 004,7 hektarit. Toetust sai 7250 tootjat teravilja kogupinnaga 275 277,1 hektarit. Toetust maksti kogu taotlejate arvust 99,6% tootjaile, mis moodustas taotletud teraviljapinnast 99,4%. Enim toetusi sai Lääne-Virumaa (16% toetuse summast), järgnesid Järvamaa ja Tartumaa 11%-ga. Kõige vähem toetust said Hiiumaa (0,3%), Ida-Virumaa (2%) ning Läänemaa (3%) ja Saaremaa (3%). Teravilja kvaliteedi tõstmise eesmärgil suurendati 1999. aastal sertifitseeritud seemnega külvatud põldude toetuse suurus 25%. Kokku külvati sertifitseeritud seemet 33 110,9 hektarile, seega 12%-le teravilja otsetoetust saanud maast.

**Emise otsetoetust** maksti 1999. aastal tootjatele kokku 3 mln krooni. Toetuse suuruseks oli 152,99 krooni emise kohta. Seisuga 1. mai 1999. aasta oli PRIK-is registrisse kantud 199 tootja poolt 20 760 emist. Kokku sai toetusi 175 loomaomanikku emiste koguarvuga 19 315. Seega sai emise otsetoetust 65% emiste koguarvust ja 93% registrisse kantud emistest. Kõige rohkem said toetusi Viljandimaa seakasvatajad (23% toetuse üldsummast), järgnesid Järvamaa (14%) ja Lääne-Virumaa (13%). Toetusi ei saanud Hiiumaa seakasvatajad.

**Ute otsetoetust** maksti 1999. aastal tootjatele kokku 1,97 mln krooni. Toetuse suuruseks oli 289,54 krooni ute kohta. Seisuga 1. juuli 1999. aasta oli PRIK-is registrisse kantud 7015 ute ja 254 kitse. Kokku said toetusi 693 loomaomanikku koguarvuga 6564 ute ja 240 kitse kasvatamisel. Registrisse kantud uttedest sai toetust 93,6% ja kitsedest 94,5%. Kõige suurema toetussumma said Saaremaa lambakasvatajad (15,8% kogusummast), järgnesid Pärnumaa (12,9%) ning Viljandimaa (10,1%).

**Noor- ja lihaveiste otsetoetust** maksti 1999. aastal tootjatele kokku 6,3 mln krooni. Toetuse suuruseks oli 500 krooni veise kohta. Nõuetele vastavaid taotlusi oli kokku 2943, noor- ja lihaveiste koguarv oli 12 666.

**Mootorikütuseaktsiisi** kompenseeriti 1999. aastal 52,59 mln krooni ulatuses ning kompensatsiooni sai 4074 taotlejat ehk 66% taotluse esitanutest. Kõige rohkem sai kütuseaktsiisi Lääne-Virumaa (17,2% kogusummast), järgnesid Pärnumaa (9,7%) ning Järvamaa (9,5%). 1998. aastaga võrreldes oli mootorikütuseaktsiisi kompenseerimise

kogusumma 33,3% väiksem.

**Intressihüvitust** on antud riigipoolse toetusena põllumajandustootjate poolt võetud pangalaenude intresside maksmiseks. 1999. aasta jooksul maksti hüvituseks üle 28 mln krooni. Intressitoetuse eesmärgiks on kompenseerida põllumajandusettevõtete pikaajaliste laenude intresse. Võrreldes 1998. aastaga oli intressihüvituse kogusumma 83% suurem. Toetati eelkõige tootjaid, kes olid oluliselt investeerinud tootmisse 1998. aastal.

**Kapitalitoetusteks ehk investeeringutoetusteks** oli 1999. aasta riigieelarve seadusega ette nähtud 72,7 mln krooni, mis jaotati maakonniti haritava pinna alusel vastavalt statistilistele andmetele. Sellele lisandusid veel Järva, Pärnu, Saare, Tartu ja Viljandi maakonnas 1998. aastal välja maksmata summad. Seega maksti 1999. aastal kapitalitoetusteks kokku 73,3 mln krooni. 1998. aastaga võrreldes maksti investeeringutoetusi 43% rohkem. 1999. aastal laekus kokku 837 avaldust kapitalitoetuste saamiseks, neist rahuldati 702 avaldust ehk 84 %.

Toetust saanud investeeringutest oli 265 mln krooni tehtud 1999. aastal. Toetust anti ka investeeringutele, mis olid tehtud aastatel 1997-1998, seega 1999. aastal saadi ühtekokku toetust investeeringutele summas 616 mln krooni, mis on suurem kui 1998. aastal (410 mln krooni).

Keskmine toetuse määr oli 1999. aastal 13,1%, mis oli küll suurem kui 1998. (10,8%) ja 1997. aastal (10,5%), kuid maksimaalse lubatavaga (25,0% investeeringu maksumusest) võrreldes on siiski väike.

Rahuldatud toetusetaotlustest oli kõige suurem osakaal põllumajandussektoril, mis moodustas kogu toetusetaotlustest 87%. Siiski on põllumajandussektori osakaal 1998. aastaga võrreldes (95%) vähenenud. Suurem osa toetust saanud investeeringutest olid taime- ja loomakasvatuse segainvesteeringud (45%), järgnesid taimekasvatus (26%) ja loomakasvatus (12%). Vähem tehti investeeringuid tööstusse (11%) ja maaettevõtlusse (6%).

Vastavalt tulumaksuseaduse paragrahvidele 32 (RT I 1999, 101, 903) võib maksumaksja ettevõtlustulust maha arvata kõik maksustamisperioodi jooksul maksumaksja poolt tehtud dokumentaalselt tõendatud ettevõtlusega seotud kulud. Kui maksumaksja poolt tehtud kulu on ettevõtlusega seotud vaid osaliselt, võib kulu ettevõtlustulust maha arvata vaid ettevõtlusega seotud ulatuses.

Residendist füüsiline isik võib omatoodetud töötlemata põllumajandussaaduste realiseerimisest saadud tulust, millest on tehtud eespool nimetatud mahaarvamised, maksustamisperioodil täiendavalt maha arvata kuni 45 000 krooni. Töötlemiseks ei loeta põllumajandussaaduste puhastamist, sorteerimist, tükeldamist, kuivatamist, jahutamist ja pakendamist.

## **1.8. Kokkuvõte. Prognosis 2000. aastaks**

2000. aasta esialgse prognoosi kohaselt suureneb toodangu väärtus. Selles prognoosis on arvestatud toodangu tõus mõjutamatute faktorite mõjul (ilmastik) ning ka põllumajandustootjate ressursside suurenemisega kaasnev toodangu kasv. Toodangu kasv vähendab üldkulutusi ühikule, mis võimaldab aga omakorda suurendada otsesid kulutusi väetistele, taimekaitse vahenditele jms, mille mõjul suurendatakse tootlust. Arvestatud on ka põllumajandussaaduste hinna kasvu.

Vastavalt prognoosile tõusevad kulutused 8%. Kulude kasv on tingitud nii hinna tõusust (2-3%) kui ka kulude mahu kasvust. Põhiliselt suurenevad kulutused taimekasvatussektoris, seda nii väetiste, kemikaalide kui ka kütusekulu tõttu.

Amortisatsioon väheneb 2%. See on tingitud kapitalitoetuse suurenemisest, samas ka sektorist väljaläinud põhivara arvelt, mida ei uuendata.

Töövõtjate tasu kasvab 12% võrra. Brutopalk kuus suureneb 1999. aasta 2379 kroonilt kuus 2800 kroonile. Palgatöötajate arv kahaneb 1000 töötaja võrra, peamiselt

madalate palkade tõttu põllumajandussektorist, mille tagajärjel töäjõud lahkub sektorist. Töötust suurendab ka ettevõtete pankrotistumine.

Maksude osa väheneb, sest 1999. aasta raske olukorra mõjul jääb täiendavalt 7-10% põllumajanduslikust maast kasutamata. Seega jääb maamaksudena täiendavalt laekumata üle ühe miljoni krooni.

Otsetoetused vähenevad 17,9%, põhiliselt teraviljatoetuse vähendamise, emise otsetoetuse ning noor- ja nuumlooma toetuse mittemaksmise tõttu. Samas hakatakse maksma toetusi mahepõllumajandusele, sertifitseeritud seemnekartulile ja heinaseemnele ning ka ühistegevuse toetust ning turustama madala aktsiisimääraga diislikütust. Intressimaksud suurenevad seoses suuremate kevadkülvilaenu ja ka investeeringute tegemiseks võetavate laenu arvelt, SAPARD-programmi käivitumisel.

Põllumajandussektorist saadav kahjum väheneb, kuid arvestuste järgi peab iga põllumajandustootja leidma kuus 4545 krooni suuruses summas lississetulekuid selleks, et peatada põhivarade vähenemine. Eeldades, et põllumajandustootjad saavad palgatöölistega samaväärset kuupalka, jääb põllumajandussektorist tegemata investeeringuid 1,4 mld krooni suuruses summas, st investeeringuid suudetakse teha vaid 24,6% ulatuses vajadusest.

### 1.9. Põllumajandusministeeriumi valitsemisala eelarve 1998.-2000. aastal

(tuhandetes kroonides)

Marika Kongas

|  | 1998. a           | 1999. a           | 2000. a           |
|--|-------------------|-------------------|-------------------|
| <b>Põllumajandusministeeriumi valitsemisala kokku</b>          | <b>570 535.44</b> | <b>672 352.66</b> | <b>729 485.70</b> |
| <b>Põllumajandusministeerium</b>                               | <b>14 470.00</b>  | <b>23 185.68</b>  | <b>25 275.30</b>  |
| <b>Riiklik maaparandusteenistus</b>                            | <b>42 148.20</b>  | <b>44 010.50</b>  | <b>27 154.20</b>  |
| sh ülalpidamiskulud  | 16 285.90         | 16 844.20         | 17 187.90         |
| riigi poolt ostetavad tööd ja teenused kokku                   | 23 758.30         | 25 062.30         | 7 862.30          |
| sellest riigi omandis olevate maaparandussüsteemide hoolduseks | 6 600.00          | 4 600.00          | 4 600.00          |
| omanikele tagastatava maa kuivendusseisundi hindamiseks        | 396.00            |                   |                   |
| happeliste muldade lupjamiseks                                 | 14 000.00         | 17 200.00         |                   |
| maaparanduse rakenduslikeks uurimistöödeks                     | 2 762.30          | 3 262.30          | 3 262.30          |
| toetus maaparandusühistutele                                   | 2 104.00          | 2 104.00          | 2 104.00          |
| <b>Riigiteadusasutused</b>                                     | <b>1 990.10</b>   | <b>2 024.30</b>   | <b>2 024.30</b>   |
| <b>Jäneda Õppe- ja Nõuandekeskus</b>                           | <b>6 295.20</b>   | <b>5 785.60</b>   | <b>5 121.30</b>   |
| <b>Põllumajandustehnikumid</b>                                 | <b>52 789.40</b>  | <b>28 171.20</b>  | <b>28 311.60</b>  |
| <b>Õppe-metoodikakabinet</b>                                   | <b>698.60</b>     | <b>831.50</b>     |                   |
| <b>Põllumajandusmuuseumid</b>                                  | <b>4 492.60</b>   | <b>4 998.70</b>   | <b>4 998.70</b>   |
| <b>Riiklik seemnereserv</b>                                    | <b>2 000.00</b>   | <b>1 848.00</b>   | <b>1 848.00</b>   |
| <b>Toiduaine julgeolekuvaru</b>                                | <b>30 446.00</b>  | <b>34 305.00</b>  | <b>25 735.00</b>  |
| <b>Riiklikud programmid kokku</b>                              | <b>35 923.00</b>  | <b>37 757.00</b>  | <b>31 068.80</b>  |
| sh teraviljamajanduse arendamise riiklik programm              | 9 664.00          | 8 636.00          |                   |
| kartulikasvatuse ja töötlemise programm                        | 1 300.00          | 1 210.30          |                   |
| linakultuuride kasvatamise ja töötlemise programm              | 330.00            | 745.20            |                   |
| õlikultuuride kasvatamise ja taimeõli töötlemise programm      | 1 500.00          | 1 395.30          |                   |
| põllumajandusliku nõuandeteenistuse programm                   | 5 010.00          | 3 978.40          |                   |
| põllumajandusliku nõuandeteenistuse toetus                     |                   | 1 539.90          |                   |
| Eesti osalus välisprojektides                                  | 2 550.00          | 4 443.00          |                   |
| testettevõtete süsteemi loomine põllumajanduses                | 1 073.00          | 1 400.40          |                   |
| riiklik programm "Piim"  | 3 700.00          | 3 445.80          |                   |

|  |                   |                   |                   |
|--|-------------------|-------------------|-------------------|
| põllumajandustehnika sihtprogramm                                    | 836.00            | 784.40            |                   |
| säästva arengu tagamine põllumajanduses                              | 100.00            | 363.20            |                   |
| rakendusmikrobioloogia   | 1 000.00          | 930.20            |                   |
| aianduse arengukava  | 1 500.00          | 1 410.30          |                   |
| toidu kvaliteedi ja ohutuse seireprogrammid                          | 7 360.00          | 7 474.60          |                   |
| <b>Toetus tõuaretusele</b>   | <b>11 284.80</b>  | <b>9 871.00</b>   | <b>12 000.00</b>  |
| <b>Toetus põllumajandustootjatele</b>                                | <b>189 892.00</b> | <b>256 500.00</b> | <b>236 435.00</b> |
| <b>Talumajanduse arendamine</b>                                      | <b>6 635.00</b>   | <b>7 285.00</b>   | <b>4 385.00</b>   |
| sh toetus Eesti Ühistegelisele Liidule                               | 1 000.00          | 1 200.00          | 0.00              |
| Eestimaa Põllumajandustootjate Keskkliidule                          | 1 000.00          | 1 200.00          | 0.00              |
| <b>Veterinaar- ja Toiduinspeksioon</b>                               | <b>28 645.60</b>  | <b>31 249.50</b>  | <b>67 280.10</b>  |
| sh tauditõrjeüritusteks  | 2 055.00          | 2 255.00          | 2 255.00          |
| <b>Veterinaar- ja Toidulaboratoorium</b>                             | <b>11 973.00</b>  | <b>13 614.70</b>  | <b>20 274.10</b>  |
| <b>Taimetoodangu Inspeksioon</b>                                     | <b>15 189.68</b>  | <b>20 605.00</b>  | <b>21 259.00</b>  |
| <b>Taimse Materjali Kontrolli Keskus</b>                             | <b>5 800.22</b>   | <b>8 254.30</b>   | <b>10 261.50</b>  |
| <b>Jõgeva Seemnekeskus</b>   |                   |                   | <b>1 896.00</b>   |
| <b>Tõuaretusinspeksioon</b>  | <b>2 516.00</b>   | <b>2 571.00</b>   | <b>2 622.30</b>   |
| <b>Põllumajandus-Kaubanduskoda</b>                                   | <b>2 500.00</b>   | <b>2 200.00</b>   | <b>2 500.00</b>   |
| <b>Maaelu Laenu Tagamise Sihtasutus</b>                              | <b>12 094.00</b>  | <b>3 150.00</b>   |                   |
| <b>Riigi Traktoriregistrikeskus</b>                                  |                   | <b>6 770.50</b>   |                   |
| <b>Põllumajanduse Registrate ja Informatsiooni Keskus</b>            |                   | <b>64 980.22</b>  | <b>12 379.00</b>  |
| sh kütuseaktsiis   |                   | 52 601.22         |                   |
| <b>Põllumajandusministeeriumi valitsemisala investeeringud kokku</b> | <b>75 297.00</b>  | <b>49 767.00</b>  | <b>56 243.00</b>  |
| sh ehituseks   | 5 862.00          | 4 734.00          | 5 744.00          |
| kapitaalremondiks  | 62 173.00         | 37 314.00         | 39 454.00         |
| toetusteks   | 7 262.00          | 7 719.00          | 11 045.00         |
| <b>Põllumajandusministeeriumi valitsemisala muud kulud kokku</b>     | <b>7 648.54</b>   | <b>8 084.00</b>   | <b>130 370.00</b> |
| <b>Maade riigi omandisse vormistamine</b>                            | <b>574.00</b>     | <b>471.36</b>     |                   |
| <b>Õppelaenude kustutamiseks</b>                                     | <b>7.00</b>       | <b>30.61</b>      | <b>43.50</b>      |
| <b>Euroopa Liitu integreerimise kulud</b>                            | <b>9 225.50</b>   | <b>4 000.00</b>   |                   |
| <b>EL-alaste koolitusprojektide elluviimiseks</b>                    |                   | <b>31.00</b>      |                   |

## 1.10. Testmajapidamiste majandusnäitajate analüüs

Valdek Loko

Käesolevas kirjutises on esitatud testmajapidamiste majandusnäitajad 1998. aasta kohta ja põllumajandusmajapidamiste klassifitseerimise alused. Vastavalt Põllumajandus-ministeeriumi poolt sõlmitud lepingutele kogus ja kontrollis algandmed Jänedä Õppe- ja Nõuandekeskus. Eesti Agraarökonomika Instituut töötles, analüüsis, kontrollis analüüsi käigus täiendavalt algandmeid ning vormistas kokkuvõtte. Samuti jätkas instituut tarkvara ja meetodika täiustamist.

Põllumajandusministeeriumi ülesandel kogus Põllumajanduse Registri ja Informatsiooni Keskus 1999. aastal lisaks põllumajandustoetuste avaldustele majandusnäitajaid, mille töötlemiseks Eesti Agraarökonomika Instituudis koostati spetsiaalne tarkvara ja arutati selle kogumi tüpologia ning suurusgrupid. Sellega jõuti oluliselt lähemale Euroopa Komisjoni kehtestatud testmajapidamiste süsteemi nõuetele.

## 1. Euronõuded andmete töötlemiseks

### 1.1. Standardkogutulu alusel (standardkattetekulu)

Euroopa Liit kehtestas 1985. aastal põllumajandusmajapidamiste klassifitseerimise tüpologia, mille kohaselt majapidamise suurust mõõdetakse standardkogutulu (standardkattetekulu) (SGM-*Standard Gross Margin*) alusel.

Standardkogutulu arvutatakse taimekasvatuses hektari ja loomakasvatuses looma kohta järgmiselt: taimekasvatuse kogutoodangust lahutatakse seemnete, väetiste, taimekaitse, muude kulude ja teravilja kuivatuskulude maksumus ja loomakasvatuse kogutoodangust lahutatakse söötade ja muude kulude maksumus. Majapidamise suuruse mõõtmiseks summeeritakse erinevate toodanguliikide standardkattetulud ja summa jagatakse 1200 euroga = 18 750 krooni, mis annab suuruse Euroopa suurusühikutes (ESU–European Size Units).

### 1.2. Tootmissuundade tüpologia alusel

Majapidamise tüübi määramine tootmissuuna järgi on keerulisem ja selleks on antud täpsed arvutusvalemid. Tüpoloogias jagatakse tootmissuunad neljaks hierarhiliseks tasemeks:

- üldtase (9 gruppi)
- põhitase (17 gruppi)
- eritase (50 gruppi)
- alatase (32 gruppi).

Euroopa Liidus kasutatakse kaheksa grupiga üldtaset, mida ka meie kasutame ja mille arvutusvalemid üldjoontes alljärgnevalt kirjeldame.

A – taimekasvatus. Taimekasvatuse standardkogutulu on suurem kui üks kolmandik kogu standardkogutulust ning karjatatavaid loomi, samuti teraviljasööjaid (sead+linnud) on mõlemad alla ühe kolmandiku.

B – aiandus. Aianduse standardkogutulu on üle kahe kolmandiku.

C – viinamarjad. Ei ole Eestis.

D – muud püsikultuurid. Nende osatähtsus on üle kahe kolmandiku.

E – piimakari. Veiste osatähtsus on üle kahe kolmandiku ja sellest omakorda on üle kahe kolmandiku lehmad.

F – loomakasvatus. Karjatatavaid loomi on üle kahe kolmandiku, lehmi on aga veistest ühest kümnendikust kahe kolmandikuni.

G – teraviljasööjad. Sigu ja linde on üle kahe kolmandiku.

H – segatüüp. Peamiselt karjatatavaid loomi on ühest kahe kolmandikuni.

## 2. Andmete analüüs

### 2.1. Üldised tulemused

1998. aastal põllumajanduse peamised majandusnäitajad paranesid. Puhas lisandväärtus oli kõigi majapidamiste keskmisena 45 067 krooni töötaja kohta (28 792 krooni 1997. aastal), tinglik kasum enne maksustamist realiseeritud ja isiklikuks tarbimiseks kasutatud toodangu suhtes 10,4% (1,6% 1997. aastal). Tõsi küll, kogu paranemine saadi subsiidiumide suurenemise arvel ja peab märkima, et testmajapidamiste hulgas peaaegu ei olnud neid, kes ei saanud subsiidiume.

Subsiidiumideta oleks tinglik kahjum toodangu suhtes olnud 6,7%. Tuleb rõhutada, et esmakordselt on Eesti kohta arvatud kaalutud keskmine, mis vastab toetusavalduste esitajate struktuurile.

Kaalutud keskmisena kasutati ühes majapidamises 127 ha maad, töötajaid oli 5,9, suurus Euroopa suurusühikutes 20,29. Omanike tasustamata tööjõukulu moodustas kogu tööjõukulust 29%. Seega üle kahe suurusühiku suurustes majapidamistes, kus toimub põllumajandussaaduste kaubatootmine, domineerib palgatöö. Omanikele kuuluv maa moodustas 16% kasutatud maast.

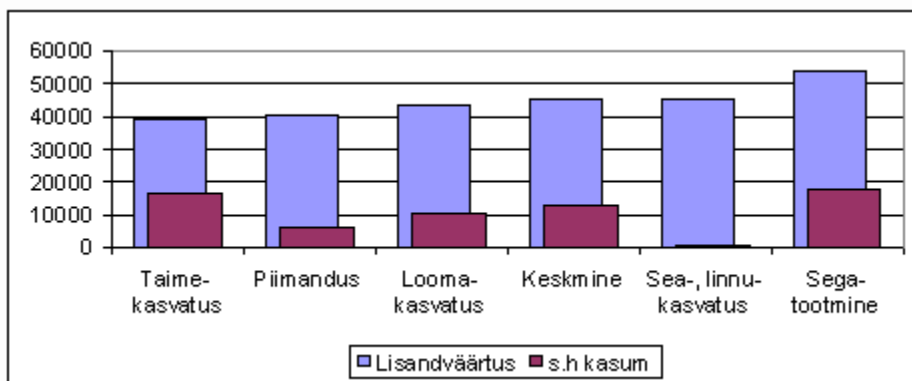
Võrreldes kaalutud keskmisega saadi valimi keskmisena (ilma kaalumiset) paremad majandusnäitajad. Näiteks puhas lisandväärtus töötaja kohta oli 49 796 krooni, tinglik kasum enne maksustamist toodangu suhtes 13,4%. Seega valimis on rohkem esindatud paremate töötulemustega majapidamised.

## 2.2. Samade ettevõtete majandustulemused 1997. ja 1998. aastal

Kontrolliks arvutati ka nende 31 ettevõtte majandusnäitajad, mis olid valimis nii 1997. kui ka 1998. aastal. Need olid suured ettevõtted, keskmiselt 727 hektarit ja 31 töötajat. Nende puhas lisandväärtus töötaja kohta suurenes 1997. aasta 30 329 kroonilt 47 806 kroonini 1998. aastal ja kasum toodangu suhtes 0,25 protsendilt 1997. aastal 13,06 protsendini 1998. aastal. Need andmed kinnitavad eespool toodud tulemust, et 1998. aastal põllumajanduse majandusnäitajad paranesid, sest valimi struktuuri muutus on selles rühmas välistatud. Tulemused paranesid subsiidiumide arvel. Subsiidiumideta oleks kahjum enne maksustamist toodangu suhtes olnud 2,3% 1997. aastal ja 5,4% 1998. aastal. Töötajate arv nendes ettevõtetes veidi vähenes, kasutatud maa pindala suurenes. Toodang suurenes 8,4%.

## 2.3. Erineva tootmissuuna ja majandusliku suurusega majapidamiste tulemused

Majapidamiste tüüpide järgi saadi suurim puhas lisandväärtus töötaja kohta (53 593 krooni) segatüüpi majapidamistes, madalaim taimekasvatuses (38 833 krooni) ja veidi enam piimakarja tüübis (40 307 krooni) (joonis 1).



Joonis 1. Puhaslisandväärtus ja kasum töötaja kohta eri tootmissuunaga majandites

Tinglik kasum toodangu kohta oli parim taimekasvatuses (20,9%), sest need majapidamised kasutasid kõige madalamapalgalisemat tööjõudu. Segatüüpi majapidamiste tinglik kasum toodangu suhtes oli 13,6%, loomakasvatusega majapidamistel 9,2%, piimakarjaga majapidamistel 5,6% ja seakasvatusega majapidamistel 0,2%. Taimekasvatusega, piimakarjaga ja segatüüpi majapidamised rühmitati ka suuruse järgi. Lähtuti sellest, et 2-6 Euroopa suurusühikuga majapidamine peaks põhiliselt toime tulema pere tööjõuga, suurusrühmas 6-16 suurusühiku korral on pere tööjõul oluline osa ja suuremates majapidamistes domineerib palgatöö.

Üllatuslikult selgus, et ka taimekasvatusega väikemajandis kasutati palju palgatööd. Põhjuseks on, et nendes majapidamistes kasvatatakse suhteliselt palju köögivilja ja kartulit, ning hooajalisi töid ei ole võimalik teha pere tööjõuga. Keskmise suurusega majapidamised on majandusnäitajate järgi efektiivsed.

Piimakarja pidavatel väikemajanditel on majanduslik efektiivsus madal, sest seal ei suudeta pere tööjõudu rahuldaval tasemel kasutada. Mõlemas väiksemate majandite rühmas palgatööjõudu peaaegu ei kasutata.

Ka segatüüpi ettevõtete kahes madalamas suurusrühmas kasutatakse palgatööd vähe, samuti on nende majanduslik efektiivsus suurtootmisest madalam, kuid mitte nii palju kui piimakarjaga majapidamistes.

Loomakasvatusega majapidamised on oma majandustegevuse poolest lähedased piimakarja pidavatele, neil on ainult noorveiste osatähtsus suurem.

Sea- ja linnukasvatusemajandeid oli kogumis 71, valimis ainult 2 ja needki väga suured, nii et selle tüübi näitajad ei tarvitse iseloomustada kogumit.

Kuigi näitajaid on võimalik suuruse järgi jälgida ka tootmistüüpide kaupa, arvatati näitajad ka majandusliku suuruse rühmade kaupa kolme peamise tootmistüübi keskmistena. Kõige paremad olid majandusnäitajad keskmise suurusega majapidamistes, kõige halvemad väikestes majapidamistes.

#### 2.4. Erineva tootmissuuna ja pinna suurusega majapidamiste tulemused

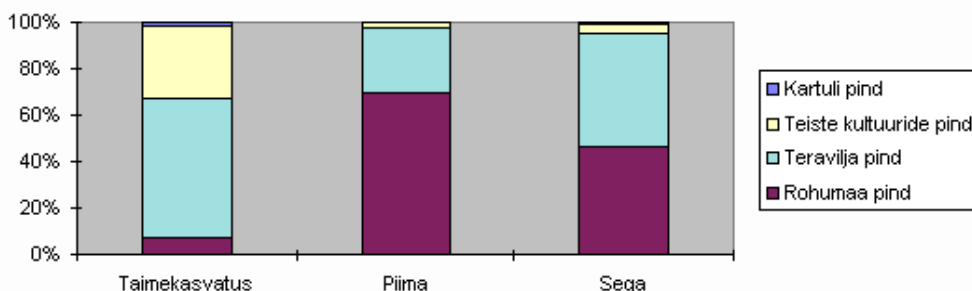
Avaldamiseks rühmitati andmed kahel põhimõttel:

- tootmissuuna ja majandusliku suuruse järgi;
- tootmissuuna ja kasutatava maa pindala järgi.

Esimese rühmitusviisi tulemusi käsitlesime eespool, järgnevalt vaatleme rühmitusi tootmissuuna ja kasutatava maa pindala järgi, sest olenevalt tootmissuunast vastab üks majandusliku suuruse ühik keskmiselt 6,4 kuni 7,2 hektarile. Suurusrühm 6-16 ühikut vastab ligikaudu pindalale 40-100 hektarit. Üle 16 majandusliku suuruse ühiku rühm on pindala järgi rühmitamisel jaotatud pooleks. Selgitati ka võimalusi rühmitada majapidamised suuremasse arvu rühmadesse, kuid sel juhul oleks mõnes rühmas olnud lubatust vähem majapidamisi.

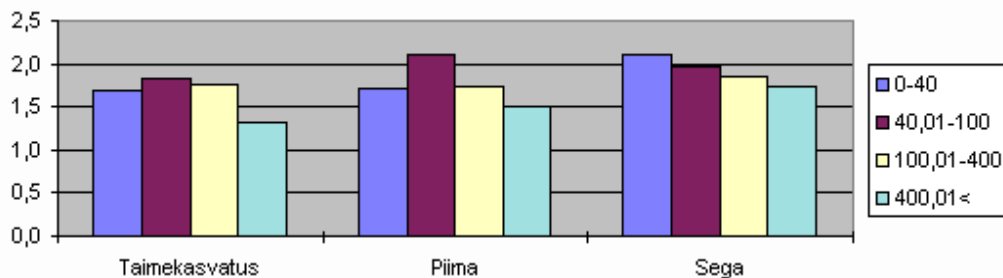
Tootmissuuna ja kasutatava maa pindala järgi tehtud rühmituste andmetest selgub, et suuremates majapidamistes on oma maad vähe ja kasutatakse ulatuslikult renditud maad.

Kultuuride struktuur (joonis 2) vastab tootmissuunale, taimekasvatuse tootmissuuna puhul on ülekaalus kaubalised kultuurid, piimakarja tootmissuuna puhul rohumaad.



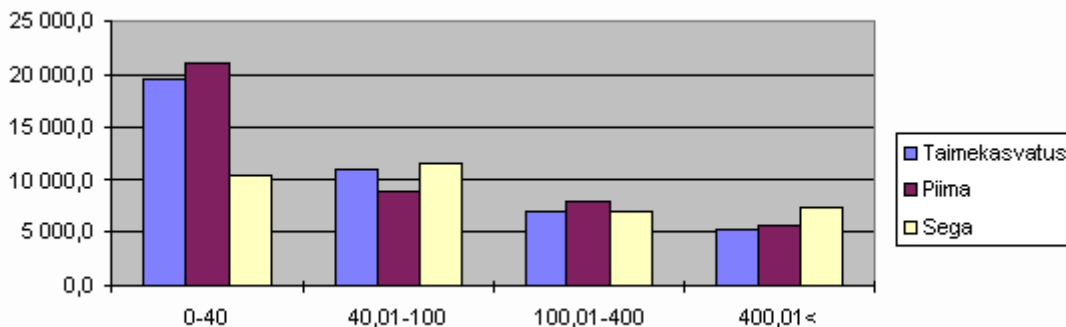
Joonis 2. Maakasutus eri tootmissuunaga majandites

Teravilja saagikus (joonis 3 ja 4) on mõnevõrra väiksem suurtootjatel. Ka taimekasvatuse tootmissuuna puhul on teravilja saagikus väiksem, mis võib olla tingitud teravilja suurest osatähtsusest maakasutuses.



**Joonis 3. Teravilja saagikus (t/ha) erineva suuruse ja suunaga ettevõtetes**

**Joonis 4. Teravilja saagikus (t/ha) erineva suuruse ja suunaga ettevõtetes**



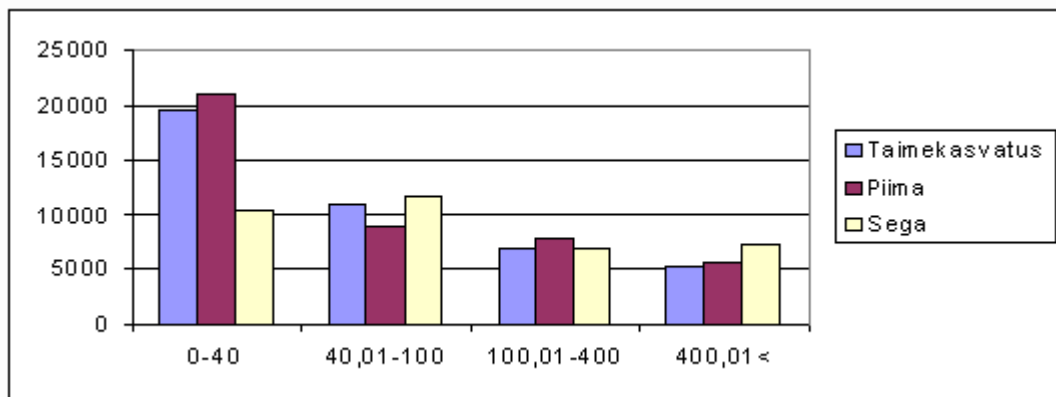
Alla 40 hektariga majapidamistes taimekasvatuse tüübis ei olnud lehma, samas suurusrühmas lüpsikarjaga majapidamistes aga oli 25 lehma. Seega väiksemates majapidamistes ilmneb selge tootmise spetsialiseerumine. Suurtootjatel seda ei ilmne ja ei ole ka majanduslikku põhjendust, sest iga tootmisharu saab arendada majanduslikult efektiivses mahus ja tootmise mitmekesisus vähendab majandustingimuste muutumisest tingitud riske.

Varad hektari kohta (joonis 5) on seda väiksemad, mida suurem on kasutatava maa pindala. Varade struktuuris on suurtootjatel suurem osatähtsus käibevaradel.

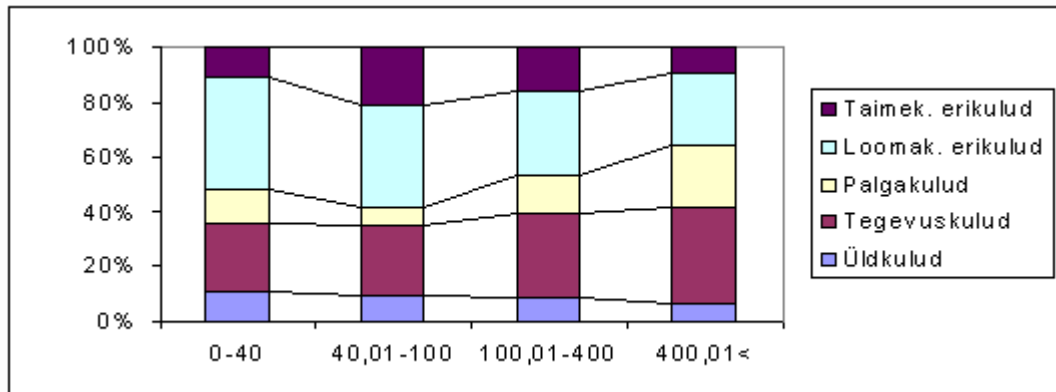
Töökulude võrdlemisel peab meeles pidama, et meetodika järgi on palgatöö kulud tootmiskuludes, kuid sinna ei arvestata palgata tööd.

**Joonis 5. Varade hulk hektari kohta eri suurusega majandites**

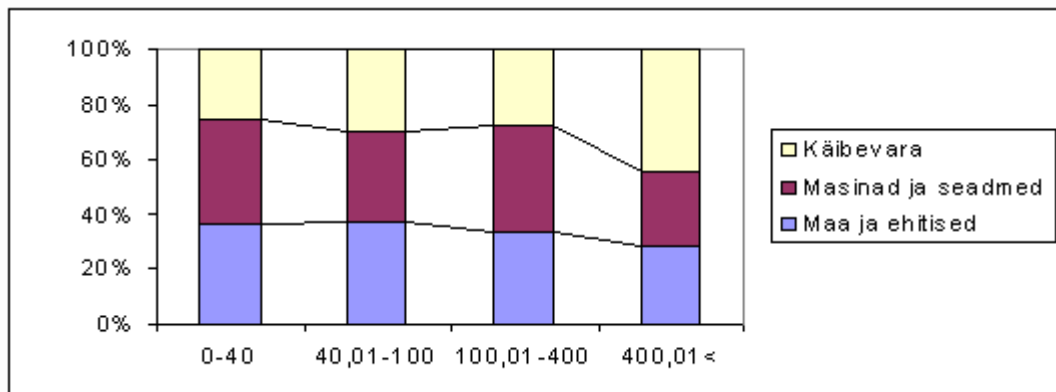




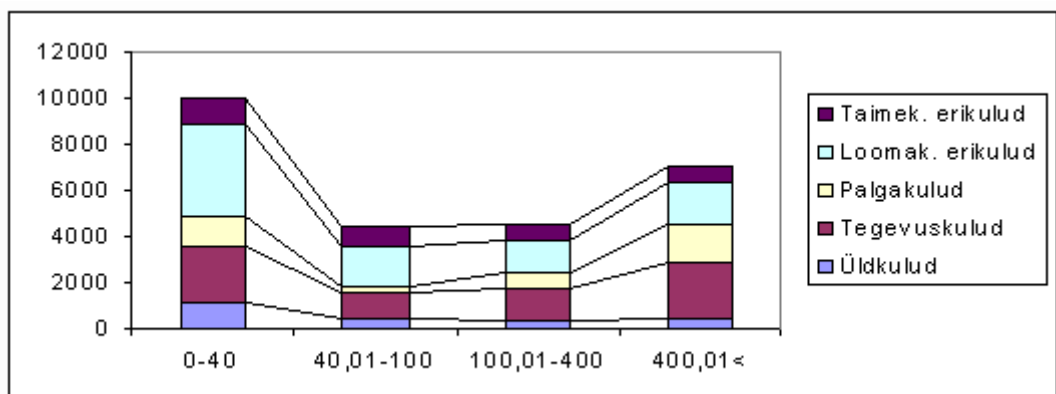
Joonis 6. Kulude struktuur eri suurusega majandites



Joonis 7. Varade struktuur



Joonis 8. Kulud hektari kohta eri suurusega majandites



## 2.5. Kulum ja taastamismaksumus

FADN-metoodika näeb ette, et kulum tuleb arvestada põhivarade taastamismaksumuselt. Raamatupidamises sellist arvestust praegu ei peeta. Tegime kulum ümberarvestuse pindalade ja loomade arvu järgi spetsiaalselt selleks väljatöötatud normatiivide alusel. Taastamismaksumuse alusel arvestatud kulum korral kõik sellest mõjutatud näitajad halvenesid oluliselt, sest raamatupidamiskulumiga võrreldes suurenes kulum 4,2 korda ja moodustas toodangu mahust 40%. Kui võrrelda seda protsenti rahvusvaheliselt, siis Agraarökonomika Instituudis tehtud uurimuse kohaselt oli Soomes ja Rootsis kulum 39% maailmaturuhindades (milleks võeti OECD referentshinnad) mõõdetud toodangust. Põhivarade taastamismaksumus ja selle alusel määratud kulum kuuluvad poliitiliselt väga tundlike probleemide valdkonda nii Eesti-sisestel valitsuse ja tootjate vahelistel tululäbirääkimistel kui ka liitumisläbirääkimistel Euroopa Liiduga. Seepärast vajaks see probleem väga põhjalikku majandusanalüüsi.

## 2.6. Investeeringud

Raamatupidamiskulumi alusel investeeringud ületasid kulum ja puhasinvesteeringud moodustasid 7,7% keskmise kapitali suhtes. Taastamismaksumuse alusel arvestatud kulum korral keskmiselt puhasinvesteeringuid ei ole, kapital süüakse ära. Erandi moodustavad taimekasvatusega majapidamised, kus ka taastamismaksumuse alusel arvestatud kulum korral on investeeritud rohkem, kui on kulum.

## 2.7. Rahavood

Rahalise olukorra ja tulude analüüsimiseks on standardkalkulatsioonis kahte tüüpi näitajad:

- tulu ja lisaväärtuse näitajad;
- rahavoo näitajad.

Rahavoog 1 arvutamine: müüdü toodangust lahutatakse tootmiskulud (kaasa arvatud palgatööliste töötasu). Kulumit ei lahutata. Liidetakse subsiidiumide ja maksude bilansid. Seega rahavoog 1 näitab, kui palju raha jäi omanikule omatarbeks ja investeerimiseks juhul, kui ei muutuks varade ja kohustuste seis. Võrreldes ettevõtte brutokasumi, st kogu sissetuleku ja lisandväärtuse näitajatega, ei arvestata siin varude juurdekasvu ja isiklikku tarbimist. Selles mõttes on siin tegemist reaalse rahaga, mis ei ole kinni varudes ega ära tarbitud.

Rahavoog 2 arvutamine: rahavoog 1-le liidetakse varade ja kohustuste bilansid. Seega on tegemist rahaga, mis jäi üle aasta jooksul. Kui majapidamises osa töötajaid ei olnud palgalised, siis siin on kate ka nende töötasule. Kui palgata töötajaid ei olnud, näitab rahavoog 2 rahalise olukorra paranemist või halvenemist aasta jooksul.

Kui analüüsida konkreetseid rahavoogude andmeid, siis selgub, et väikseimas taimekasvatusega suuruserühmas ja segatüüpi majapidamistes ei jäänud oma tasuta töö katteks midagi. Omatarbeks siiski kulutati taimekasvatusemajapidamistes 5741 krooni ja segatüüpi majapidamistes 14 218 krooni. Kui neid andmeid uskuda, siis keegi pereliikmetest pidi raha teenima väljastpoolt. Muidugi on ka testmajapidamiste arv nendes valimi rühmades väiksevõitu.

Keskmise suurusega majapidamistes jäi raha tasustamata töö katteks samuti tagasihoidlikult, 33 300 krooni töötaja kohta. Samal ajal sissetulek talupere liikme kohta oli 66 862 krooni. Seega ka selles suuruserühmas suur osa sissetulekust kulutati majapidamise arendamiseks (investeeringuteks).

Peab lisama, et selle suuruserühma majandeid on toetusavalduste alusel 892. Valimis on neid 63, nii et nad on valimis väga hästi esindatud ja seepärast peaks need andmed olema igati usaldusväärsed.

Suurimas suuruserühmas, kuhu kuuluvad ettevõtted, taimekasvatusega ja lüpsikarjaga majapidamised, nullilähedane rahavoog 2 näitab, et kogu rahavoog 1 järgi kättesaadav raha kulutati investeeringuteks. Nii võib järeldada, sest algandmete järgi kohustused suurenesid ja see tähendab, et rahavoogude vahet ei kulutatud

kohustuste vähendamiseks.

Suurimas suurusrühmas olid segatüüpi majandid ainukesed, kes moodustasid rahaliste vahendite reservi, sest ligikaudu kaks kolmandikku rahavoost 1 moodustab rahavoog 2. Eriti tuleb rõhutada, et majandusliku suuruse järgi selle grupi tootmismahd moodustab toetusavalduste alusel määratud testmajapidamiste kogumi kogutootmismahust 27% ja omab seepärast suurt mõju keskmiste näitajate kujunemisele. Meenutame ka, et majapidamised suurusega alla kahe suurusühiku ei kuulu testmajapidamiste kogumisse, arvestatud on 4560 majapidamisega. Olgu võrdluseks lisatud, et väikseim suurusrühm moodustab majandusliku suuruse järgi 16 (14)% taimekasvatuse, piimakarja ja segatüüpi majapidamiste tootmismahust, keskmine suurusrühm 10(9)% ja suurim suurusrühm 74(65)% (sulgudes on näidatud protsent testmajapidamiste kogumi tootmismahust). Tüüpide F ja G majapidamisi ei olnud võimalik suurusrühmadesse paigutada, sest neid ei olnud valimi igas suurusrühmas.

## Lõppsõna

Majandusliku analüüsi süsteem muutunud andmestiku põhjal ei ole veel välja kujunenud ja kõik ettepanekud on teretulnud. Ka on Euroopa Liidus päevakorras aruandevormide muutmine (ilmselt andmete hulga suurendamise suunas).

### 1.11. Eesti põllumajandusettevõtete struktuur

Krista Kõiv

Käesolev põllumajandusettevõtete struktuurianalüüs on koostatud Euroopa Liidus kehtiva metodika alusel, mille kohaselt liikmesriikide erineva tootmistüübiga põllumajandusettevõtete majandustulemusi ja võimalusi võrreldakse standardkogutulu (standardkattetulu) järgi.

1998. aastal oli Põllumajanduse Registrate ja Informatsiooni Keskuse (PRIK) andmebaasis registreeritud kokku 11 700 põllumajandusettevõtlusega tegelevat füüsilist isikut ja 689 äriühingut. Alljärgnevas analüüsis on eeldatud, et PRIK-i andmebaasis on vastavate toetuskeemide alusel registreeritud kaubatootmisega tegelevad ettevõtjad.

Euroopa Liidu standardkogutulu metodika teooria lähtub põllumajandusettevõtja toimetulekupiirist, mille alusel majapidamine peaks tagama vähemalt ühele töötajale sissetuleku ning tootma põllumajandussaadusi müügiks.

Põllumajandusettevõtteid võrreldakse põhiliselt kahe kriteeriumi – tootmistüübi ja standardkogutulu alusel. (*Ettevõtete klassifitseerimise aluseid on iseloomustatud V. Loko artiklis "Testmajapidamiste majandusnäitajate analüüs". Toimetaja märkus*) Standardkogutulu on katteallikaks püsikuludele ja investeringutele. Esitatud analüüsid on metoodiliselt lihtsustatud, eesmärgiga võimaldada paremat arusaamist standardkogutulu alusel tehtud struktuurianalüüsist.

**Tabel 1. Põllumajandustootjate jaotus tootmistüübi ja suuruse järgi 1998. aastal (%) rõhuasetusega suurusgrupile**

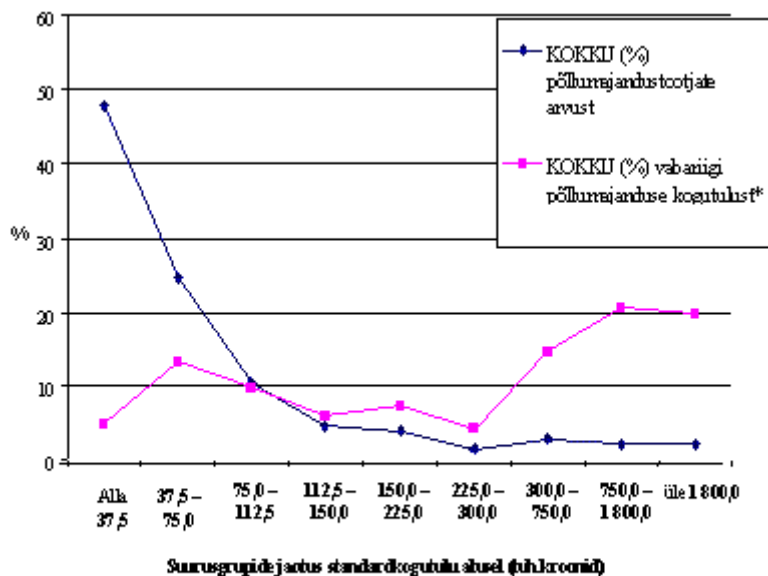
| Ühiku standard-kogutulu | alla 37 500 kr | 37 500 kuni 75 000 kr | 75 000 kuni 112 500 kr | 112 500 kuni 150 000 kr | 150 000 kuni 225 000 kr | 225 000 kuni 300 000 kr | 300 000 kuni 750 000 kr | 750 000 kuni 1800 000 kr | Üle 1 800 000 kr |
|-------------------------|----------------|-----------------------|------------------------|-------------------------|-------------------------|-------------------------|-------------------------|--------------------------|------------------|
| Taimekasvatus (A)       | 59,5           | 36,2                  | 32,2                   | 33,7                    | 36,1                    | 42,6                    | 36,3                    | 9,3                      | 4,9              |
| Aiandus (B)             | 0,2            | 0,0                   | 0,2                    | 0,2                     | 0,3                     | 1,4                     | 0,8                     | 0,0                      | 0,5              |
| Muud püsikultuurid (D)  | 0,1            | 0,2                   | 0,0                    | 0,2                     | 1,1                     | 1,4                     | 2,7                     | 1,0                      | 1,0              |
| Piimakari (E)           | 15,4           | 23,0                  | 24,5                   | 26,3                    | 25,9                    | 18,9                    | 31,6                    | 50,0                     | 45,8             |

|  |        |        |        |       |       |       |        |        |        |
|--|--------|--------|--------|-------|-------|-------|--------|--------|--------|
| Loomakasvatus (F)                          | 1,8    | 0,1    | 0,3    | 0,0   | 0,0   | 0,0   | 0,0    | 4,4    | 0,0    |
| Teraviljasööjad (G)                        | 0,1    | 0,1    | 0,8    | 1,2   | 1,4   | 0,0   | 5,5    | 7,8    | 10,3   |
| Segatüübiline (H)                          | 23,0   | 40,4   | 41,9   | 38,4  | 35,2  | 35,8  | 23,0   | 27,5   | 37,4   |
| KOKKU                                      | 100%   | 100%   | 100%   | 100%  | 100%  | 100%  | 100%   | 100%   | 100%   |
| KOKKU (%) tootjatest                       | 47,8 % | 24,5 % | 10,4 % | 4,6 % | 3,9 % | 1,6 % | 2,8 %  | 2,2 %  | 2,2 %  |
| KOKKU (%) Eesti põllu-majanduskogutulust * | 4,8 %  | 13,2 % | 9,7 %  | 5,9 % | 7,2 % | 4,2 % | 14,6 % | 20,6 % | 19,8 % |

\*esialgne

Tabel 1 analüüsides ilmneb, et põllumajandusettevõtjad suurusgrupis üle 300 000 standardkogutulu majapidamise kohta annavad 55% Eesti põllumajanduse kogutoodangust ja arvuliselt suurim tootjate grupp (47,8% kogu ettevõtjate arvust), suurusgrupis alla 37 500 krooni standardkogutuluga, annab vaid 4,8% kogutoodangust.

Suurusgrupp 37 500 kuni 300 000 krooni standardkogutulu majapidamise kohta annab kogutoodangust umbes 40,2%.



\* eksperti hinnanguline

Esimeses suurusrühmas, toetuseavalduste (PRIK) andmebaasis on 4350 põllumajandustootjat, kelle standardkogutulu on alla 37 000 krooni ja see vastab kahele Euroopa suurusühikule (*European Size Units – ESU*. Üks ESU = 1200 EUR = 18 750 krooni). Nimetatud suurusgrupi tootjad tagavad tööhõive, mis vastab 0,6 aastakeskmisele töötajale. Selles rühmas on põhiliselt taimekasvatajad, kes sama tasemega tootmise jätkamiseks ei pea tegema märkimisväärseid investeeringuid. Ilmselt ei jätku nimetatud tootjatel tootmistegevusest laekuvaid vahendeid piisavalt püsikuludeks ning investeerimine on omavahenditest võimatu. Kui võtta üldistava eksperti hinnanguna aluseks, et keskmiselt 60% standardkogutulust kulub püsikuludele ja ülejäänud osa on tootja omanikutulu või töötajate palk, saame teha järelduse, kui paljud tootjad on võimelised omavahenditest investeeringuteks säästma.

Teine suur grupp ettevõtjaid, ligi 24,5% koguarvust, on tootjad, kelle standardkogutulu majapidamise kohta on 37 000 – 75 000 krooni, tagavad aastaringset tööd vaid ühele töötajale. Selles rühmas on valdavalt piimakarjakasvatus ja segatüüpi tootmine. Ka selle grupi ettevõtjatel on väga raske omavahendite arvel investeeringuid teha, mis tagaks loomakasvatushoonete ja tehnoloogia vastavusse viimise EL-i nõuetega.

Tabelis 2 esitatud andmete analüüsist selgub, et keskmiselt ainult 10 protsendil tootjatest on võimalik omavahenditest investeerida.

**Tabel 2. Omavahenditest investeringute võimalisus \***

|   |                    |                                    |                                     |                                     |                                     |                                     |                                      |                                       |                                     |
|---|--------------------|------------------------------------|-------------------------------------|-------------------------------------|-------------------------------------|-------------------------------------|--------------------------------------|---------------------------------------|-------------------------------------|
| Ühiku standard-kogutulu                                 | alla<br>37 500     | 37 500<br>kuni                     | 75 000<br>kuni                      | 112 500<br>kuni                     | 150 000<br>kuni                     | 225 000<br>300 000<br>krooni        | 300 000<br>750 000<br>krooni         | 750 000<br>1 800 000<br>krooni        | Üle<br>1 800 000<br>krooni          |
| Omaniku tulu (kr)                                       | alla<br>15 000     | 15 000<br>kuni                     | 30 000<br>kuni                      | 45 000<br>kuni                      | 60 000<br>kuni                      | 90 000<br>120 000<br>krooni         | 120 000<br>300 000<br>krooni         | 300 000<br>720 000<br>krooni          | üle<br>720 000                      |
| A-taime- kasvatus, Ettevõtjal keskmiselt haritavat maad | alla<br>14<br>ha   | kesk-<br>miselt<br>14-30<br>ha     | kesk-<br>miselt<br>30-45<br>ha      | kesk-<br>miselt<br>45-60<br>ha      | kesk-<br>miselt<br>60-90<br>ha      | kesk-<br>miselt<br>90-120<br>ha     | kesk-<br>miselt<br>120-300<br>ha     | kesk-<br>miselt<br>300-720<br>ha      | kesk-<br>miselt<br>üle 720<br>ha    |
| A- investeerimis-<br>võimalus                           | ..                 | ..                                 | ..                                  | ..                                  | ..                                  | võimalus                            | võimalus                             | võimalus                              | võimalus                            |
| A- tüübiliste tootjate koguarvust (%)                   |                    |                                    |                                     |                                     |                                     | 1,5 %                               | 2,2 %                                | 0,5 %                                 | 0,2 %                               |
| E- piimakari, Ettevõtja keskmine lehmade arv            | alla<br>5<br>lehma | kesk-<br>miselt<br>5 – 15<br>lehma | kesk-<br>miselt<br>15 – 22<br>lehma | kesk-<br>miselt<br>22 – 30<br>lehma | kesk-<br>miselt<br>30 – 45<br>lehma | kesk-<br>miselt<br>45 – 60<br>lehma | kesk-<br>miselt<br>60 – 150<br>lehma | kesk-<br>miselt<br>150 – 360<br>lehma | kesk-<br>miselt<br>üle 360<br>lehma |
| E- investeerimis-<br>võimalus                           |                    |                                    |                                     |                                     |                                     | võimalus                            | võimalus                             | võimalus                              | võimalus                            |
| E- piimakarja tüübiliste tootjate koguarvust (%)        |                    |                                    |                                     |                                     |                                     | 1,5 %                               | 4,2 %                                | 5,3 %                                 | 4,9 %                               |

\* eksperthinnanguline

Põllumajandustootjate tüpoloogias domineerib valdavalt kolm tüüpi; taimekasvatus (tootjate arvust 45%), piimakarjakasvatus (vastavalt 21%) ja segatootmine (vastavalt 31%). Taimekasvatustes on ülekaalukalt väiketootjad, piimakarja kasvatustes aga suurtootjad.

#### Kokkuvõtteks:

Viimase kümne aasta jooksul on toimunud põllumajandusettevõtjate struktuuris olulised muutused. Kui iseseisvuse algaastatel toodeti 99% põllumajandustoodangust suurmajandites, siis käesolevaks ajaks on see suhe muutunud.

Suurtootjad annavad praegu küll üle poole põllumajandustoodangust ning teoreetiliste arvutuste alusel peaksid nad olema ka võimalised omavahendeid investeerima, kuid nende arengu takistuseks võivad saada ebakindlad suhted maaomandiga ja lai omanikering.

## 1.12. Taimekasvatus

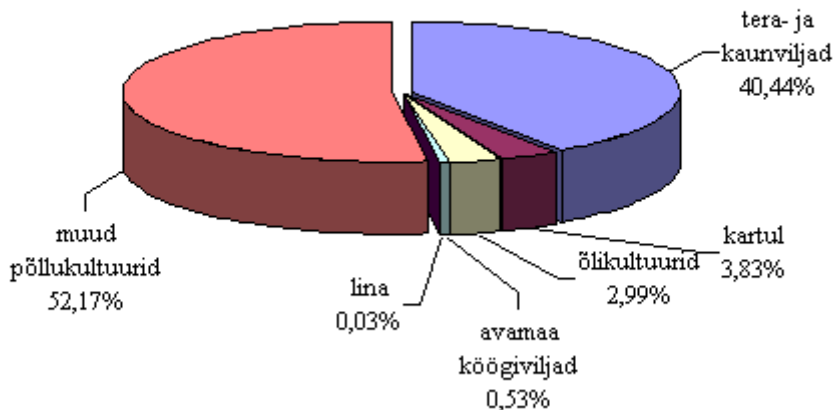
Heino Lõiveke

Taimekasvatustes toodangu väärtus tõusis 1999. aastal 1998. aastaga võrreldes 5,2% tänu lina- ning rapsipindade suurenemisele, sööda kvaliteedi ning kartulisaagi tõusule.

Statistikaameti andmetel oli põllukultuuride külvipind 1999. aastal 809 tuhat hektarit, mida oli 50,7 tuhande hektari võrra vähem kui 1998. aastal, st külvipinna suurus on langenud 5,9% 1998. aastaga võrreldes. Kasutamata maid oli kokku 267,5 tuhat hektarit, mida oli 34,1 tuhat hektarit rohkem kui 1998. aastal. Seega on kasutamata maade ala kasvanud 11,5%. Võrreldes 1995. aastaga, oli põllukultuuride kasvupind vähenenud 4,9% ning kasutamata põllumaa pind kasvanud 5,3%. Aastatel 1995-1997 kasvas külvipind 19% ning kasutamata põllumaa pindala vähenes 5%. Alates 1998. aastast on kasvupind vähenenud 6,4% ning kasutamata põllumaa suurenenud 15,8%.

### Joonis 1. Maa kasutus põllukultuuride kasvatamise järgi

(Allikas: ESA)



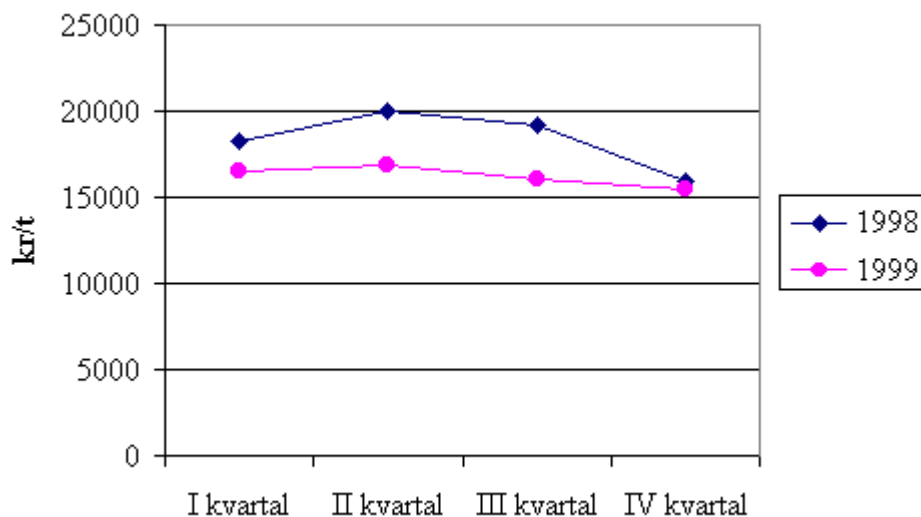
**Tera- ja kaunviljade** külvipind vähenes 1998. aastaga võrreldes 9,2% ning oli 1999. aastal 327,2 tuhat hektarit, moodustades kogu külvipinnast 40,4%. Kogu teraviljast külvati toiduteravilja (rukis ja nisu) 87,9 tuhandele hektarile, millest rukis moodustas 21,9 tuhat hektarit.

1998. aasta sügisest liigniiskusest tingituna jäi rukki külvipind alla tasemest, mis oleks kindlustanud 1999. aastaks vajaliku aastase toidurukki vajaduse. Seetõttu suurenes ka rukki import 1999. aastal 50% 1998. aastaga võrreldes.

Suvisest pikast põuaperioodist tingituna jäi 1999. aastal tera- ja kaunviljade keskmine saagikus ca 1345 kg/hektarilt piiresse, mida oli 23% vähem kui 1998. aastal. Toiduteravilja kvaliteedi nõuetele vastas eeldatavalt 90% rukkitoodangust ja 75-80% nisutoodangust, mis on eelmiste aastatega võrreldes suhteliselt hea tase.

### Joonis 2. Keskmine teravilja (nisu) kokkuostuhind 1998-1999

(Allikas: EKI)



1999. aasta keskmine teraviljahind oli 21,6% väiksem 1998. aasta kokkuostuhindadest. 1999. aastaga võrreldes oli kokkuostuhind taotlushinnast 44,0% madalam.

**Kartuli** kasvupind vähenes 4,6% 1998. aastaga võrreldes ning oli 1999. aastal 31 tuhat hektarit, moodustades 9,5% kogu külvipinnast. Kartuli kogusaak oli 440 tuhat tonni ja 1998. aastaga võrreldes 38,9% suurem. Kartulisaak katab elanike toidukartuli, tööstuse ja seemnekartuli vajaduse (välja arvatud varase kartuli algseemne sisseost, kuna Eestis ei aretata varast kartulit). Kartuli keskmiseks saagiks oli prognooside kohaselt 1999. aastal 144 tsentnerit hektari kohta, mida oli 48,0% rohkem kui 1998. aasta.

**Õlikultuuridega** tegelevad Eestis edukalt kolm õlikultuuride ühistut, kes on abistanud tootjaid seemnete, väetiste ja taimekaitsevahendite hankimisel, samuti kuivati- ja laomajanduse, toodangu töötlemise ja kaubastamise küsimuste lahendamisel.

Rapsi ja rüpsi külvipind tõusis tänu toodangu turustamisvõimalustele ning õlikultuuride ühistute tööle (ühistutes üle 400 tootja) 1993. aasta 1,2 tuhandelt hektarilt kuni 24,2 tuhande hektarini 1999. aastal. Rapsi- ja rüpsiseemnete kogusaagi prognoos oli 30 tuhat tonni, millest müüdi ekspordiks õlikultuuride ühistute andmetel kokku 23,5 tuhat tonni.

Õlikultuuride kasvatamist peaks soodustama ka eelmisel aastal avatud uus toiduõlitehas, mis põhitoomena kasutab peamiselt Eestis kasvatatud rüpsi- ja rapsiseemneid, mida vajatakse kuni 60 000 tonni aastas.

**Lina** kasvatati 218 hektaril, millest 100 hektarit oli kiulina ja 118 hektarit õlilina. Lina külvipind oli 1998. aastaga võrreldes 159% suurem, kuid jäi samas alla 1997. aasta külvipinnast, mis oli 32,5% suurem kui 1999. aastal. Õli- ja kiulinaseemet saadi kokku 138 tonni ja leotamata linavarsi 200 tonni. 1998. aastal saadi vaid 21 tonni seemet. 1999. aasta saagikus oli samas parem kui 1997. aastal, vaatamata vähenenud külvipinnale. 1999. aastal saadi 40,8% rohkem õli- ja kiulina seemet ning 212,5% rohkem leotamata linavarsi kui 1997. aastal. Selline ebastabiilne linakasvatus on tingitud lina madalatest kokkuostuhindadest ning ekspordivõimaluste puudumisest. Linatootmises on võetud suund eelkõige õlilina kasvatamisele ja töötlemisele ning turgu loodetakse leida eelkõige Eestis avatud õlitootmise arvelt. Samuti on õlilina otsekulutused ca 30% väiksemad kui kiulina kasvatusel ning õlilina tootmine ei eelda eritehnika olemasolu, mis on vajalik kiulina tootmisel.

**Söötade** varumine loomakasvatusele oli kuiva suve tõttu soodne, kuid heintaimede kasv aeglane. Ädalatest teist niidet peaaegu ei saadud, mistõttu võimalused vajalikus koguses silo tegemiseks olid kesised. Küll aga on varutud sööda kvaliteet parem kui varasematel aastatel. 1999. aasta söödavarumisperioodil tehti heina 1,5 korda enam, kuid silo 1,3 korda vähem kui 1998. aastal. Vähem varuti ka söödajuurvilja ja söödateravilja. Vaatamata eeltoodule varuti omatoodetud söötadena 781 tuhat

tonnsöötühikut. 1998. aastal varuti 721 tuhat tonnsöötühikut ja 1999. aasta tõus oli tingitud peamiselt sööda kvaliteedi tõusust. Kuigi tänu paremale söödaväärtusele ja loomade vähenenud arvule ei ole söötadega varustatus kriitiline, tekib 2000. aastal siiski puudujääk koresöötadest (eelkõige põhust), mida kokku saadi 1999. aastal 10% vähem kui 1998. aastal.

**Avamaa köögiviljade** kogupind moodustas 1999. aastal 4,3 tuhat hektarit, jäädes 1998. aastaga võrreldes samale tasemele. Kapsast kasvatati 1,7 tuhandel, porgandit 0,8 tuhandel, söögipeeti 0,5 tuhandel, kaalikat 0,3 tuhandel hektaril ja muud köögivilja 1,0 tuhandel hektaril. Reaalselt on 1999. aastal põhiliste köögiviljade (porgand, söögipeet, kaalikas) kogusaak tunduvalt (kuni 30%) väiksem 1998. aastast. Põuast tingituna võib kapsasaagi vähenemine 1998. aastaga võrreldes ulatuda 10%-le.

**Katmikala** pinnalt saadav iga-aastane toodang moodustas ca 8 tuhat tonni, millest peamised köögiviljad on kurk ja tomat. Kurki kasvatati 52,9 hektaril kogusaagiga 5 tuhat tonni, mis oli 11,7% rohkem kui 1998. aastal. Tomatit kasvatati 57,0 hektaril kogusaagiga 2,5 tuhat tonni ja oli 1998. aastast 13,8% rohkem.

**Marjade** saak vähenes keskmise aastaga võrreldes 25-30%, maasika- ja vaarikasaak 20-25%. Õuna- ja pirnipuude saak vähenes nii kevadiste öökülmade kui ka kahjurite kahjustuse tõttu umbes 50%, müügikõlbliku toodangu hulk õuntel ulatus vaid 60%-ni. Maguskirsisaak oli üle aastate hea, hapukirsil aga väga napp, seda nii kevadise külma õitsemisaja kui lehevarisemistõvest tekitatud puude nõrgenemise tõttu. Ploomisaaki kahjustas ka puuviljamädanik. Luuviljaliste kogusaak oli vaid 60% loodetust.

Alustatud on puu- ja marjakultuuride erinevate liikide kasutuselevõtmist (astelpaju, kultuuristatud metsamarjad jt). Üleminek toimub madalakasvuliste viljapuude kloonalustele, mis vähendab tootmisomahinda (tööjõukulu), tõuseb saagi kvaliteet.

**Mesindussaaduste** (mesi, vaha) tootmiseks oli 1999. aasta soodne. Saadi erakordselt suur meetoodang, kokku 780-800 tonni 30 tuhandelt mesilasperelt.

**Väetisi** kasutati 1999. aastal Eestis ühe hektari külvipinna kohta **mineraalväetiste toimeaines ( $NP_2O_5K_2O$ ) umbes 82 kg**. Eestis kasutatud mineraalväetiste kogused ei kata taimede nõudlusi suurte saakide saamiseks.

Pestitsiidide kasutamine on viimastel aastatel vähenenud. Nii näiteks kasutati 1998. aastal insektsiide kokku 663,4 kg, herbitsiide 74 349,4 kg ja fungitsiide 13 272,6 kg, kasvuregulaatoreid 9 427,3 kg, seega kokku 97 712,7 kg.

Eeltoodud andmetest järeldub, et Eesti teraviljakasvatajatel on olnud kasutada mitu korda vähem saagitaset kujundavaid ressursse väetiste ja taimekaitsevahendite näol Euroopa arenenud põllumajandusmaadega võrrelduna.

### 1.13. Loomakasvatus

Matti Piirsalu

**Tapaloomade ja -lindude** elusmass oli 96 800 tonni, mis moodustas 1998. aastaga võrreldes 97,1% ning oli 2900 tonni väiksem. Tapaloomade ning -lindude tapakaal oli kokku 57 600 tonni, millest 54,0% ehk 31 100 tonni moodustas sealiha, 32,3% ehk 18 600 tonni veiseliha, 13,0% ehk 7500 tonni linnuliha ning 0,7% ehk 400 tonni muu liha (lamba- ja kitseliha).

Lihatööstustele müüdi 1999. aastal 31 516 tonni liha (tapakaalus), mis oli 2662 tonni ehk 8,4% vähem kui 1998. aastal. Kui veiste kokkuost suurenes (põhiliselt lehmapidamise vähenemise arvel) 7,4 %, siis sigade kokkuost vähenes ligi 10% ja see oli tingitud peamiselt importsealiha hulga suurenemisest 6000 tonni võrra. Kui 1998. aastal imporditi 6800 tonni sealiha, siis 1999. aastal, tingituna maailmaturu madalatest hindadest, juba 12 800 tonni. Eriti suur oli tagasimine linnuliha varumises, kus 1998. aastaga võrreldes vähenes kokkuost 23%, seetõttu et 1999. aasta alguses realiseeriti 1300 tonni 1998. aastal toodetud liha, samuti vähenes tootmine 400 tonni võrra.

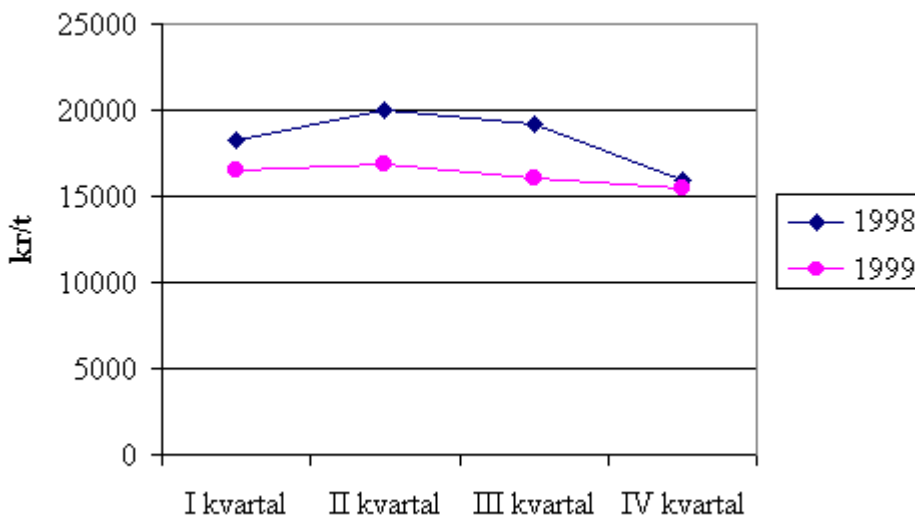


Loomadest müüdi lihatööstustele 1999. aastal 31,6% ja 1998. aastal 57,0%. Niisugune olukord on tingitud põhiliselt asjaolust, et lihasaaduste import kasvas ning lihatööstused kasutavad lihasaaduste valmistamiseks sisseostetavat eksporditoetustega importliha.

Veiseliha saadi põhiline osa veiste (eeskätt lehmade) arvu vähenemise arvel. Veiste arv vähenes 1999. aastal 21 900 võrra, sealhulgas lehmade arv 14 200 võrra. Alates 1995. aastast on veiste arv vähenenud pidevalt ca 6% aastas ning 1995. aastaga võrreldes on veiste arv vähenenud 22,89%. Lehmade arv on vähenenud samuti 6% ning võrreldes 1995. aastaga 22,11%. Veiste, sealhulgas lehmade arvu vähenemine on tingitud paljude tootjate pankrotistumisest. Lehmade arvu vähenemise tõttu toodetakse vähem piima ning praeguseks on selle tootmine vähenenud 643 600 tonnini. Pullvasikaid liha tootmise eesmärgil enamasti kasvama ei jätetud, sest madala müügihindade tõttu tooks see kahjumit.

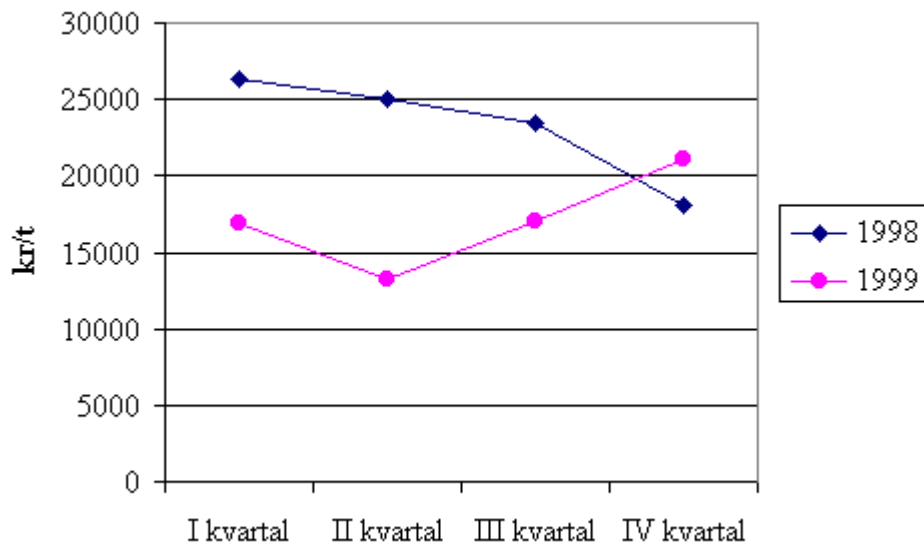
**Joonis 1. Keskmine veiseliha kokkuostuhind 1998-1999**

(Allikas: EKI)



Veiseliha keskmine kokkuostuhind moodustas 1999. aastal 88,5% eelmise aasta kokkuostuhinnast, seega on keskmine veiseliha kokkuostuhind langenud 11,5%. 1999. aasta kokkuostuhind oli 31,4% väiksem taotlushinnast, moodustades 68,6% taotlushinnast.

**Joonis 2. Keskmine sealiha kokkuostuhind aastatel 1998-1999**

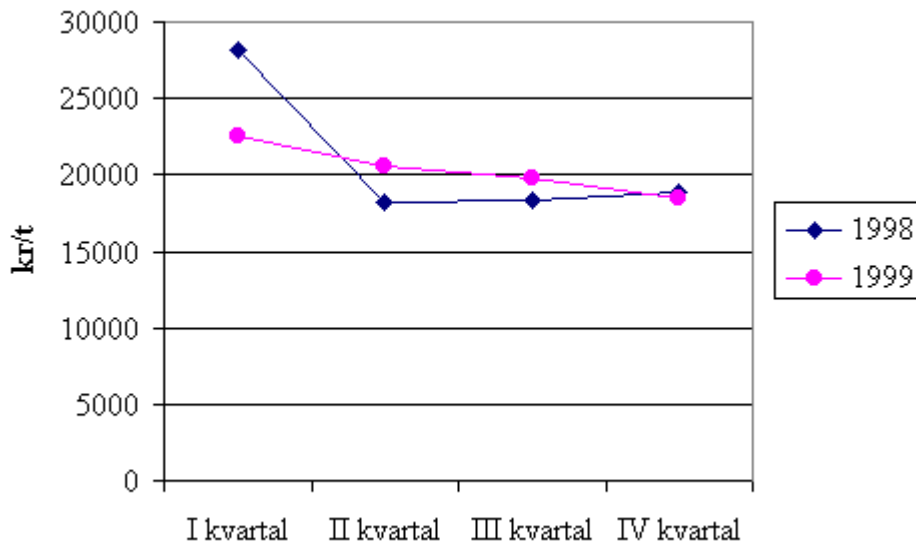


(Allikas: EKI)

1999. aastal moodustas sealiha keskmine kokkuostuhind 1998. aasta kokkuostuhinnast 71,3%, järelkult on see langenud 28,7%. Kuni kolmanda kvartalini oli 1999. aasta kokkuostuhind keskmiselt 36,9% madalam, kui see oli 1998. aasta samal perioodil. Tingituna maailmaturu hinnatõusust 1999. aasta lõpul, tõusis 1999. aasta neljandas kvartalis sealiha hind 19,4%, olles seega 14,3% kõrgem 1998. aasta neljanda kvartali hinnast. 1999. aasta kokkuostuhind moodustas 84,4% taotlushinnast, seega oli kokkuostuhind taotlushinnast 15,6% madalam.

### Joonis 3. Keskmine linnuliha kokkuostuhind aastatel 1998-1999

(Allikas: EKI)



1999. aasta esimeses kvartalis oli linnuliha hind 1998. aasta sama perioodi hinnast 20,1% madalam. 1999. aasta jooksul langesid hinnad 17,8%. 1999. aasta taotlushindadega võrreldes oli linnuliha kokkuostuhind sellest 2,2% kõrgem. Eeltoodu tulemusena kaeti liha praeguse tarbimise puhul umbes 64% vajadusest Eestis toodetud lihaga.

**Piima** toodeti 1999. aastal 643 600 tonni, mida on 88,2% ehk 85 900 tonni vähem kui 1998. aastal. Piimatööstustele müüdi 1999. aastal 394 722 tonni piima, mis moodustas 74,2% 1998. aastal kokkuostetud piimast. Kogu 1999. aastal toodetud piimast jõudis piimatööstuseni 61,3%, kusjuures 1998. aastal oli vastav näitaja 72,9%.

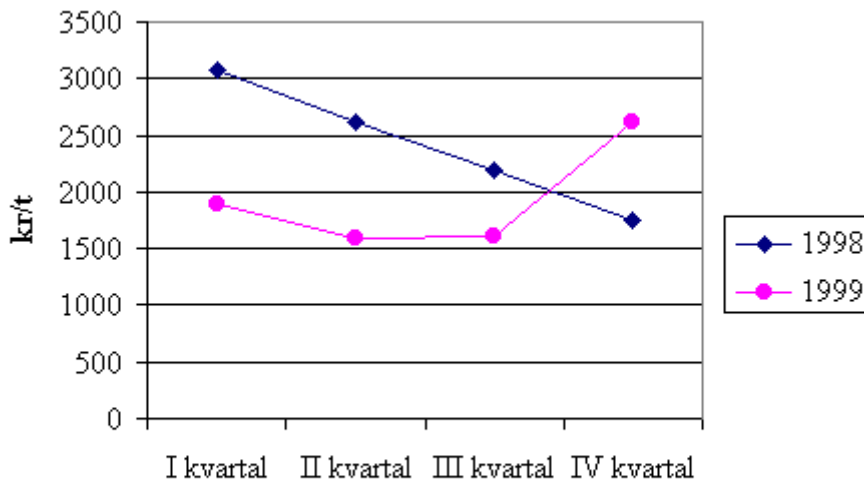
Kokkuostetud piima keskmine rasvaprotsent oli 3,8. 1999. aastal paranes piimatööstustele realiseeritud piima kvaliteet. Kui 1998. aastal oli eliit- ja kõrgema sordi piima osatähtsus 70,9%, siis 1999. aastal oli see 79,3%. Piima kvaliteeti paranemisele on kaasa aidanud kvaliteedi parandamise seminarid ja õppepäevad piimatootjate riikliku programmi "Piim" raames, samuti vastav nõuandeteenistus.

Piima kogutoodang vähenes nii lehmade arvu kui ka jõudluse vähenemise arvel. Kui 1998. aastal saadi aastalehma kohta keskmiselt 4456 kg piima, siis 1999. aastal 4187 kg ehk 269 kg vähem. Lehmade produktiivsuse langus algas teises kvartalis ja oli tingitud mitmest asjaolust, sealhulgas madalatest tootjahindadest. Samuti ei soodustanud pikk ja külm kevad karjamaarohu kiiret kasvu ega olnud tingimused rohukasvuks soodsamad ka kuumas ja sademetevaeses kolmandas kvartalis.

1999. aasta ilmastik tervikuna oli söödavarumiseks soodne ning põhisöötasid varuti rohkem kui 100 000 tonnsöötühikut 1998. aastast enam. Kuigi varutud söödad olid EPMÜ loomakasvatustaseme keemialabori andmeil parema kvaliteediga, ei jätku sellel talvel osas farmides piisavalt loomasööta. Põhjus on selles, et augusti lõpus, septembris ja oktoobris olid karjamaad paljudes kohtades põuast sedavõrd kahjustatud, et tuli hakata talveks varutud sööta loomadele andma. Kuna piima eest saadav raha jõudis tootjani mitmekuuse hilinemisega, oli täiendava söödavarumise takistuseks ka vahendite puudumine.

#### Joonis 4. Keskmine piima kokkuostuhind aastatel 1998-1999

(Allikas: EKI)



Tavatult madal oli 1999. aastal piima kokkuostuhind. Keskmine piima kokkuostuhind oli 1999. aastal 22% madalam kui 1998. aastal. Hinnatõusu täheldati 1999. aasta neljandas kvartalis, kui piima hind tõusis 33,3% üle 1998. aasta sama perioodi vastava hinna. 1999. aasta taotlushindadest moodustas piima kokkuostuhind 58,7%, olles seega taotlushinnast 41,3% madalam.

**Kanamune** toodeti 1999. aastal 270,7 mln, mida oli 34,5 mln muna vähem kui 1998. aastal ja moodustab 88,7% 1998. aasta munatoodangust. Munatootmise vähendamise põhjustas munade import Lätist, Soomest ja Venemaalt. Samas on Eestis munatoodang ühe kana kohta viimastel aastatel oluliselt suurenenud ning oli 1999. aastal 300 muna. See on peamiselt tingitud munakanade jõudluskontrollist, sest sealt on linnukasvatatajatel võimalik saada teavet maailma paremates aretusfirmades ja Eestis kasvatatavate, evitatavate ning perspektiivsete munakanakrosside kohta.

Tabel 1. Põhiliste loomakasvatussaaduste tootmine 1999. aastal

(Allikas: Eesti Statistikaamet - ESA)

|                                  | 1998    | 1999    | 1999 võrreldes 1998 |          |
|----------------------------------|---------|---------|---------------------|----------|
|                                  | tonni   | tonni   | tonni               | % muutus |
| Tapaloomade ja -lindude eluskaal | 99 700  | 96 800  | -2 900              | -2,9     |
| Piima tootmine                   | 729 500 | 643 600 | -85 900             | -11,8    |
| Munade tootmine (tuh. tükki)     | 305 200 | 270 700 | -34 500             | -11,3    |

**Tabel 2. Loomade ja lindude arv (tuhandetes) seisuga 31.12.1999**

(Allikas: ESA)

|                  | 1998    | 1999    | 1999 võrreldes 1998 |          |
|------------------|---------|---------|---------------------|----------|
|                  |         |         | +/-                 | % muutus |
| Veised           | 307,5   | 285,6   | -21,9               | -7,1     |
| Lehmad           | 158,6   | 144,4   | -14,2               | -8,9     |
| Sead             | 326,4   | 281,2   | -45,2               | -13,8    |
| Lambad ja kitsed | 30,8    | 29,4    | -1,4                | -4,5     |
| Linnud           | 2 635,7 | 2 433,1 | -202,6              | -7,7     |