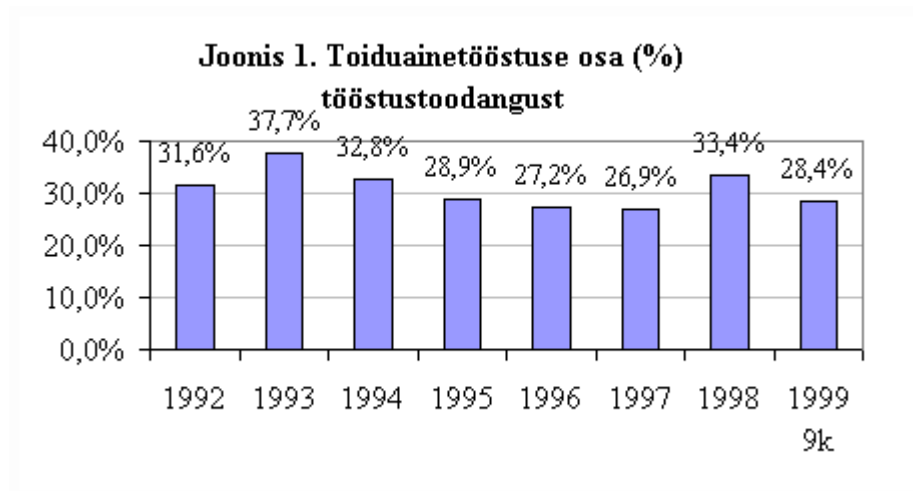


3. Ülevaade toiduainetööstuse majanduslikust ja tehnoloogilisest olukorrast

Piret Hein, Ene Maadvere, Tiina Saron

3.1. Majanduslik olukord

Toiduainetööstuse toodang hõlmab kogu Eesti töötleva tööstuse toodangust üle neljandiku (28,4%).

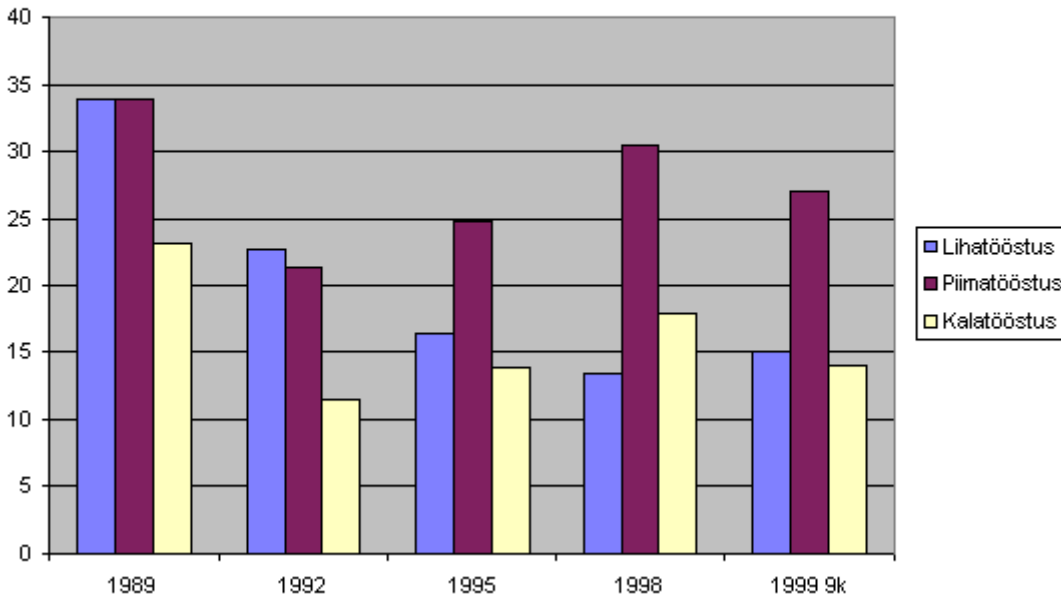


Allikas: ESA "Tööstus"

Toiduaineid toodeti 1999. aasta 9 kuuga 28,2% vähem kui 1998. aasta samal perioodil. Toodangu vähenemine toiduainetööstuses oli töötleva tööstuse allharudest suurim ning see mõjutas oluliselt kogu töötleva tööstuse tootmismahu.

Toiduainetööstuse tootmismahust moodustas 1999. aasta 9 kuu seisuga 27% piimatööstus, 23% jookide tootmine ning liha- ja kalasaaduste tootmine vastavalt 15% ja 14% (joonis 2).

Joonis 2. Liha-, piima-, ja kalatööstuse osatähtsus Eesti toiduainetööstuses % (Toiduainetööstus=100%)

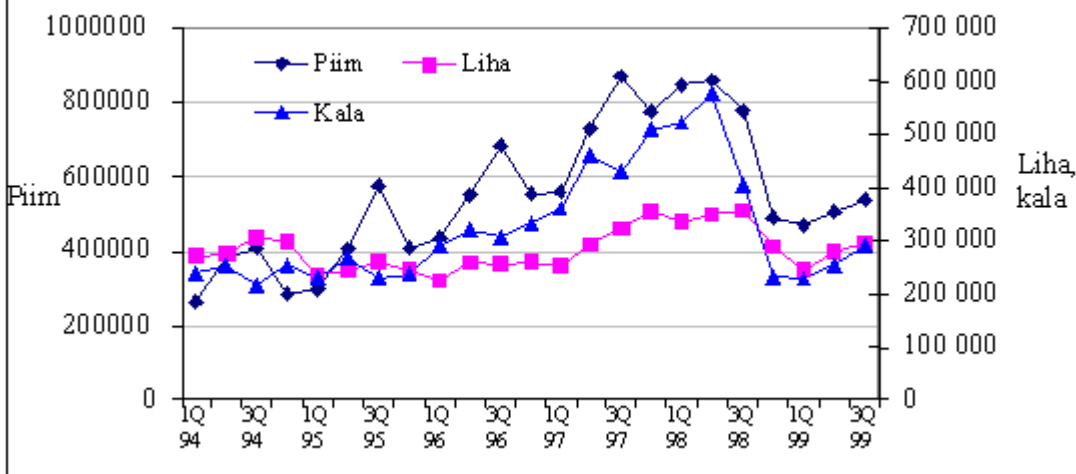


Allikas: ESA "Tööstus"

Nii liha-, piima- kui kalatööstuse toodang vähenes, võrreldes eelmise aasta sama perioodiga. Kõige enam on vähenenud kalatööstuse toodang - 48%. Samuti oli langus suur piima töötlemises - 39%, võrreldes eelmise aasta 9 kuuga. Liha töötlemine vähenes 21% (joonis 3).

Kui aga võrrelda 1999. aasta algusega, on näha, et langus on peatunud ja kõigis harudes on toimunud mõningane toodangumahu kasv. Töötajate arv alanes eelmise aastaga võrreldes 12-40%. Kõige suurem oli see kalatööstuses - 40%.

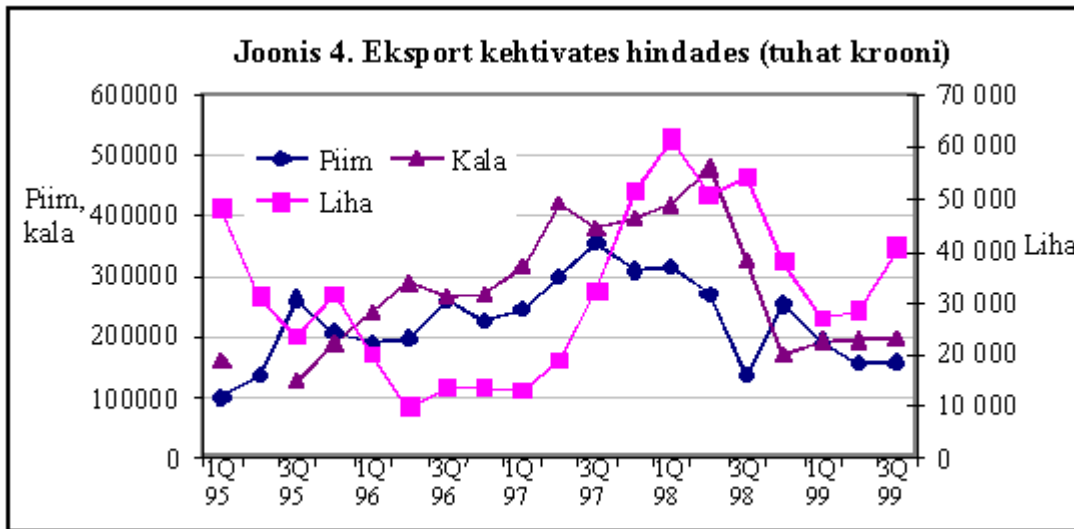
Joonis 3. Toodang kehtivates hindades (tuhat krooni)



Allikas: ESA "Tööstus"

Toiduainetööstuse eksport kokku moodustas 1999. aasta 9 kuu andmetel 26,2% kogu müügist. Piima-, liha- ja kalatööstuse ekspordi dünaamikast annab ülevaate joonis 4. Ekspordi vähenemine on sarnaselt tootmise langusega peatunud, kuid kasvutendentsi on märgata vaid liha eksportimisel. Seega võib oletada, et peale Vene turu äralangemist pole veel suudetud oma toodangule

alternatiivseid eksportturge leida.



Allikas: ESA "Tööstus"

Globaliseeruvast majanduses edu saavutamisel on turundamisel üha suurem tähtsus. Eestis on juba tehtud teatud edusamme, mis aga vahendite ja ka teadmiste ning kogemuste puudumise tõttu pole senini olnud piisavad. Alates 1994. aastast on Põllumajandusministeerium riigieelarve vahendite kaudu finantseerinud Eesti Konjunktuuriinstituudilt tellitud uuringuid põllumajandussaaduste tootja- ja maailmaturuhindade arengu, kodumaiste ja imporditud kaupade osakaalu ja ostueelistuste kohta. Vastavalt finantseerimisvõimalustele on uuringute sagedust ja sellega hõlmatud toodete nomenklatuuri laiendatud. 1999. aastast on Põllumajandus-Kaubanduskoda alustanud üksikute tooteturgude kohta vastavate turuülevaadete väljaandmist. Riigipoolsed vahendid uuringuteks on ebapiisavad, kuid ka ettevõtete ja erialaliitude huvi ja võimalused kaasfinantseerimisel on tagasihoidlikud.

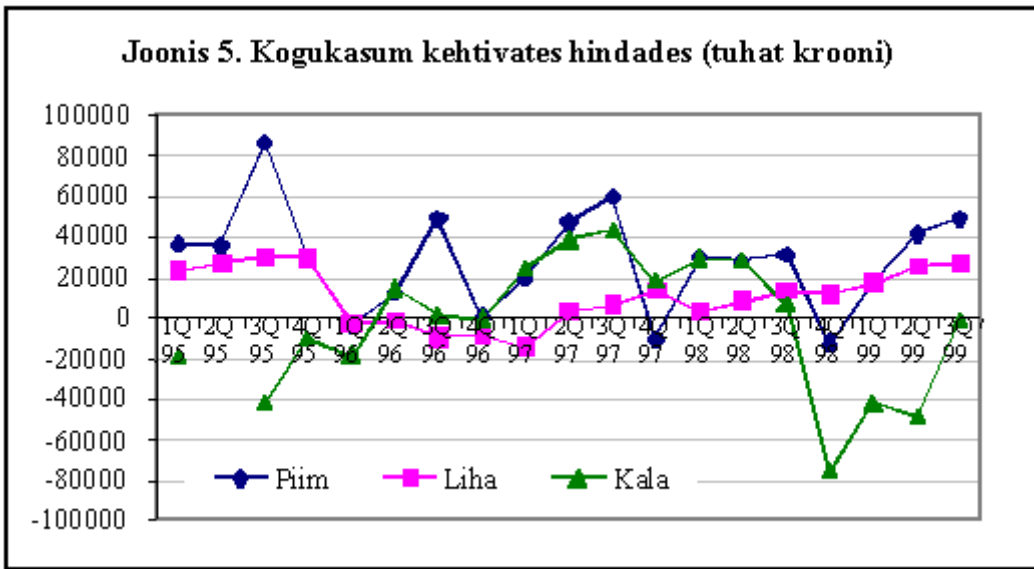
1998. aastal käivitus Eesti Põllumajandus-Kaubanduskoja juhtimisel Eesti toiduainete kvaliteedi hindamise ja märgistamise projekt "Tunnustatud Eesti Maitse". Märki väljaandmise eesmärk on eeskätt kvaliteetsete Eesti toiduainete esiletõstmine ja nendele müügitootuse pakkumine kodu- ja välisurul.

Eesti siseturg on väike, mistõttu on tähtis saavutada edu toodangu eksportimisel. Eesti Investeeringute ja Kaubanduse Arendamise Sihtasutuse kaudu toetatakse ettevõtteid nendes tegevustes, mis on suunatud ekspordi arendamisele - messid, koolitus, turu-uuringud, reklaam.

Kahjuks on põllumajandussaaduste välisurud reeglina tugevasti kaitstud, mistõttu kulutused turulepääsuks on suured ja investeeringute tasuvus sageli suure riskiga seotud. Eesti väiksust arvestades oleks väga oluline arendada kollektiivset turundamist, mis oleks aluseks homse turuolukorra parandamisele.

Kasumist piima-, liha- ja kalatööstuses annab ülevaate joonis 5. Võrreldes eelmise aasta sama perioodiga, on kasum suurenenud piima- ja lihatööstuses. Piimatööstuse kasum oli 1999. aasta teises ja kolmandas kvartalis viimase kahe aasta suurim. Sama võib öelda lihatööstuse kohta. Kalatööstus on viimasel aastal jäänud kahjumisse.

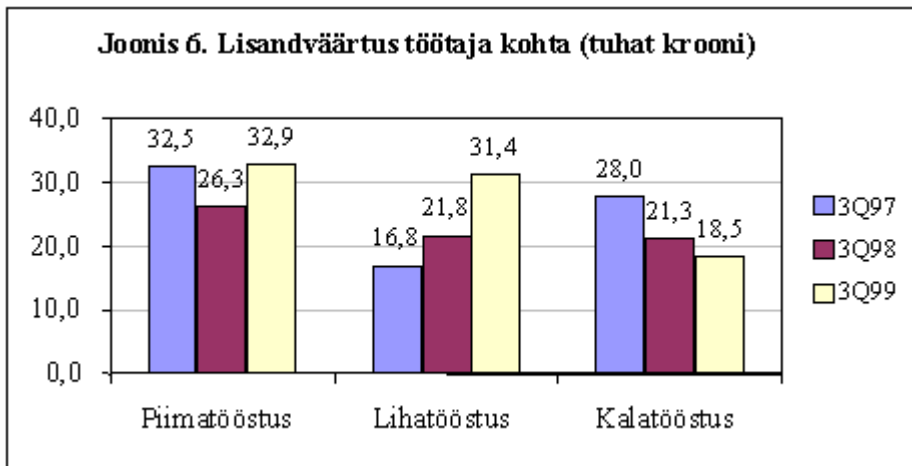
Joonis 5. Kogukasum kehtivates hindades (tuhat krooni)



Allikas: ESA "Tööstus"

Toiduainetööstuse lisandväärtus töötaja kohta on piima- ja lihatööstuses eelmise aastaga võrreldes tõusnud. Kalatööstuses on lisandväärtus töötaja kohta langenud.

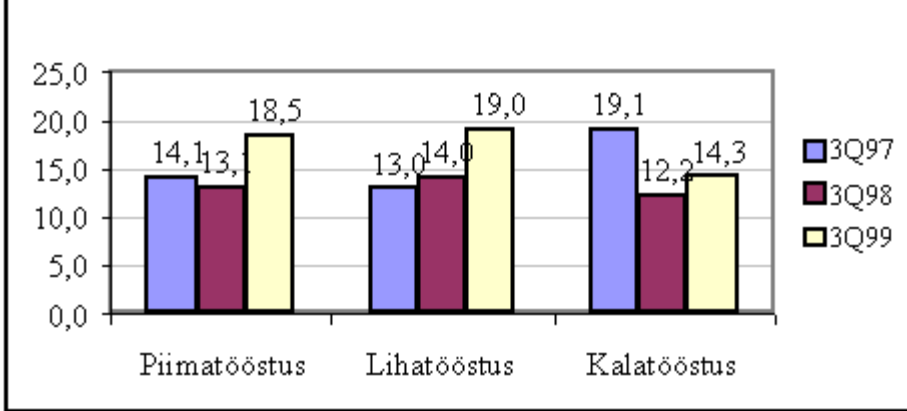
Joonis 6. Lisandväärtus töötaja kohta (tuhat krooni)



Allikas: ESA "Tööstus"

Joonisel 7 on näidatud piima-, liha- ja kalatööstuse lisandväärtus protsendina realiseerimise netokäibest. Liha- ja piimatööstuses on see viimase aastaga võrreldes oluliselt kasvanud. Kalatööstuses on kasv olnud tagasihoidlikum.

Joonis 7. Lisandväärtus netokäibest %



Allikas: ESA "Tööstus"

Ettevõtete bilansimaht piima- ja kalatööstuses vähenes 1999. aastal, võrreldes eelmise aasta kolmanda kvartali seisuga. Eriti suur langus toimus kalatööstuses, kus bilansimaht vähenes 36%. Lihatööstuses kasvas bilansimaht 4%.

Tabel 1

Bilansimaht			
	3Q98	3Q99	Muutus %
Piimatööstus	1 774 602	1 691 939	-5%
Lihatööstus	1 067 567	1 110 492	4%
Kalatööstus	1 234 112	788 359	-36%

Allikas: ESA "Tööstus"

Tootmisprotsessi kaasajastamiseks ja konkurentsivõime parandamiseks on viimastel aastatel tehtud olulisi investeeringuid. Toiduainetööstuse investeeringud põhivarasse 1999. aasta 9 kuu jooksul on esitatud tabelis 2. Kõige rohkem investeerisid põhivarasse piimatööstusettevõtted - 122 mln krooni, sellest 27% investeeriti ehitistesse, 73% masinatesse ja seadmetesse. Lihatööstusettevõtted investeerisid põhivarasse 47 mln krooni ning kalatööstusettevõtted 25 mln krooni. Investeeringute jaotumine ehitiste ja masinate ning seadmete vahel oli sarnane piimatööstusettevõtetele – ca ¾ investeeringutest läks masinatesse ja seadmetesse ning ¼ ehitistesse.

Tabel 2. Toiduainetööstuse investeeringud põhivarasse jooksvates

hindades 9 kuud 1999. aastal

	Lihatööstus		Piimatööstus		Kalatööstus	
	tuh. krooni	osakaal kogu investeeringust	tuh. krooni	osakaal kogu investeeringust	tuh. krooni	osakaal kogu investeeringust
Kokku investeering	47 483		121 920		25 422	
sh ehitised	10 843	23%	32 817	27%	6864	27%
sh masinad, seadmed	36 216	76%	89 103	73%	18 387	72%

3.2. Välisinvesteeringud põllumajandusesse ja toiduainetööstusesse

Kumulatiivsed välisinvesteeringud põllumajanduses ulatusid 416 mln kroonini 1999. aasta kolmanda kvartali seisuga. See moodustab kogu Eestisse tehtud kumulatiivsetest välisinvesteeringutest 1,3%.

Tabel 1. Välisinvesteeringute vood põllumajandusse aastail 1994-1999 (tuhat krooni)

1994	37 300
1995	-27 778
1996	-95 134
1997	1 856
1998	105 257
3Q1999	51 698

Allikas: Eesti Pank.

Välisinvesteeringuid on põllumajandussektoris tehtud vähe. Enamik välisinvesteeringuid on läinud põllumajanduslikesse ühissetevõtetesse. Vähesed välisinvesteeringute peamine põhjus on suhteliselt madal tulukus. Võimalikud positiivsed ja negatiivsed tegurid, mis võiksid mõjutada välisinvestoreid on järgmised:

takistavad tegurid:

- subsideeritud impordi eest kaitsmata siseturg,
- eksporditurgude kõrge proteksionism,
- põllumajandustoetuste madal tase,
- maa omandamine on raskendatud,
- madalad tootjahinnad.

soodustavad tegurid:

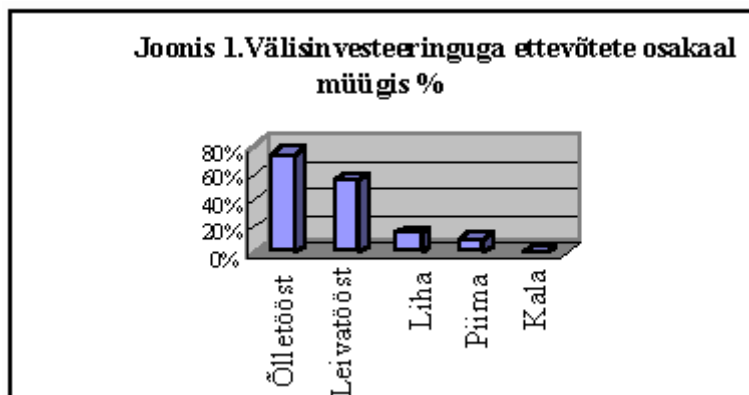
- odav maa hind,
- odav tööjõud,
- teatud toodete tootmiseks soodus kliima (kartulid, oder, piim),
- vaba juurdepääs Balti ja Ukraina turgudele (vabakaubanduslepingud).

Välisinvesteeringud toiduainetööstusesse

Põllumajandussektoriga võrreldes on toiduainetööstusesse tehtud suhteliselt palju välisinvesteeringuid. Samas on välisinvesteeringute tase toiduainetööstuse sektorites olnud erinev. Sektoritesse, kus on selge turuliider ja mille toodang on suurema lisandväärtusega, on tehtud suhteliselt rohkem välisinvesteeringuid. Võib öelda, et sektorid, mis on suurema kontsentratsiooniga, st milles mõned suuremad ettevõtted hõlmavad olulise osa turust, on olnud välisinvestoritele atraktiivsemad. Kuid teisest küljest võib

protsess olla ka vastupidine, st et alles peale välisinvestorite tulekut toimub areng sektoris suurema kontsentratsiooni suunas.

Näitena võiks tuua õlletööstuse, kus välisinvesteeringute osakaal on väga suur ja kus on toimunud areng suurema kontsentratsiooni suunas ning investeeringud on tehtud olemasolevatesse turuliidritesse. Sama võib öelda ka lihatööstuse kohta, kus välisinvesteering tehti ettevõttesse, mis juba oli turu liider.



Allikas: Ekspert hinnang, Põllumajandusministeerium

Suhteliselt väiksema kontsentratsiooniga sektoritesse, näiteks piima- ja kalasektor, on välisinvesteeringud olnud harvemad või puuduvad (nt kalasektor). Ülevaate toiduainetööstuse sektorite kontsentratsioonist annab järgnev tabel.

Tabel 2. Toiduainetööstuse sektorite kontsentratsioon ja välisinvesteeringud

	Suurim ettevõte	Kaks suuremat ettevõtet	Kolm suuremat ettevõtet	Neli suuremat ettevõtet
Lihatööstus				
Ettevõtete turuosa	54%	71%	86%	93%
Välisinvestori olemasolu	*	*	*	*
Õlletööstus				
Ettevõtete turuosa	48%	68%	75%	78%
Välisinvestori olemasolu	*	*	*	*
Piimatööstus				
Ettevõtete turuosa	24%	36 %	48%	59%
Välisinvestori olemasolu	Ei ole	Ei ole	*	*
Kalatööstus				
Ettevõtete turuosa	15%	24%	41%	53%
Välisinvestori olemasolu	Ei ole	Ei ole	Ei ole	Ei ole

* vähemalt ühes ettevõttes on välisinvesteering

Võimalikud tegurid, mis mõjutavad toiduainetööstusesse tehtavaid välisinvesteeringuid:

takistavad tegurid:

- eksportturgude kõrge protektsionism,
- paljudel ettevõtetel suur investeeringute vajadus.

soodustavad tegurid:

- vaba juurdepääs Balti ja Ukraina turgudele (vabakaubanduslepingud),
- odava tooraine import,
- odav ja kvalifitseeritud tööjõud,
- vabakaubanduslepingud paljude riikidega, sh EL,
- oodatav ühinemine EL-iga tulevikus,
- võimalus taotleda raha investeerimiseks EL-i fondist SAPARD.

3.3. Toiduainetööstuse struktuur

Eesti Ettevõttereistri andmetel on registreeritud 629 ettevõtet, kus põhitegevusaladeks on toiduainete ja jookide tootmine. Veterinaar- ja Toiduinspektsiooni andmetel on registreeritud 41 piimatöötlemis-, 284 lihatöötlemis- ja 127 kalatöötlemisettevõtet. Euroopa Liidu poolt on tunnustanud 4 piima- ja 18 kalatöötlemisettevõtet ning 10 kalakülmutuslaeva. Lihasektoris EL-i tunnustatud ettevõtteid ei ole.

Veterinaar- ja Toiduinspektsiooni andmetel on registreeritud 17 suure võimsusega lihatöötlemisettevõtet ja 265 väikese võimsusega lihatöötlemisettevõtet.

Tabel 1. Lihatöötlemisettevõtete arv tootmisvõimuse järgi

Ettevõtte suurus	Ettevõtete arv	% koguarvust
Suure võimsusega, kus tapavõimsus >20 LÜ või lihalõikus >5000 kg või >7500 kg tooteid nädalas	17	6
Väikese võimsusega, kus tapavõimsus <20LÜ või lihalõikus <5000 kg või lihatooteid <7500 kg nädalas	265	94
Kokku	282	100

Allikas: Veterinaar- ja Toiduinspektsioon

Suurema hulga Eesti lihatööstustest (94% ettevõtete üldarvust) moodustavad väikse võimsusega ettevõtted. Samuti iseloomustab neid ettevõtteid suhteliselt laiem tegevusvaldkond ning suhteliselt väike kogutoodang, võrreldes suure võimsusega ettevõtetega. Umbes 90-95% kogutoodangust annavad suure võimsusega ettevõtted, millest omakorda 90% annavad 4 ettevõtet.

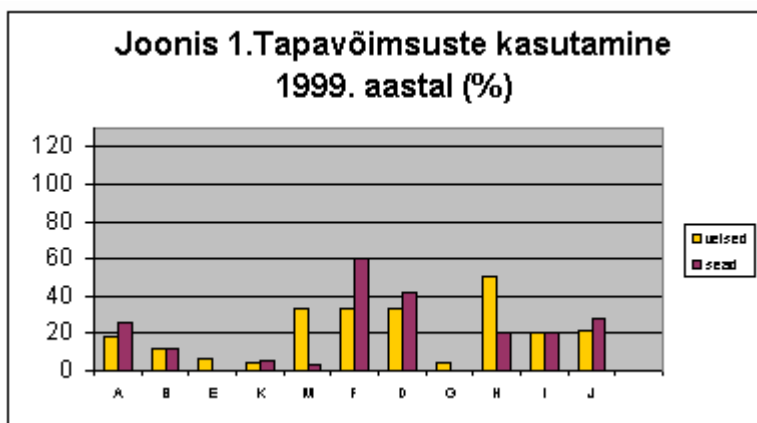
Tabel 2. Lihatöötlemisettevõtete struktuur

Ettevõtte tegevus	Suure võimsusega	Väikse võimsusega
Külmhoone	1	-
Tapamaja	-	183
Tapamaja +lihatooted	11	17
Lihatooted	4	42
Linnutapamaja + tooted	1	-
Linnutapamaja	-	8
Punase liha lõikus	-	6
Linnulihatooted	-	8
Linnulihalõikus	-	1
Kokku	17	265

Allikas: Veterinaar- ja Toiduinspeksioon

Ligikaudu 65% lihatööstustest on väikse võimsusega tapamajad, mis töötavad ebaühtlase koormusega.

Suure võimsusega lihatööstused kasutavad olemasolevatest tapavõimsusest keskmiselt 20%, lihalõikuse võimsusest umbes 30 kuni 40%, lihatoodete tootmise võimsusest 90% ja tehniliste toodete tootmise võimsusest 20%. Väikse võimsusega lihatööstuste võimsuste kasutamine on väga erinev. Olemasolevad võimsused kasutatakse ära, kuid tootmismahud on väiksed ja töötatakse ebaühtlase koormusega.



Allikas: Veterinaar- ja Toiduinspeksioon

Liha kvaliteet

Veiseliha tootmine on Eestis praegu kõrvalharuks piimatootmisele. Intensiivse söötmise tulemusena on piimatõugu veistel saavutatav küll hea kasvukiirus, kuid lihajõudlus on halb. Probleemiks on suur rasvaladestus rümpadel ja halb lihasus. Rümpadest saadakse suhteliselt vähe punast liha ja luude osakaal on liialt suur. Eestis toodetava sealiha kvaliteet on suhteliselt madal ja ebastabiilne - tailiha sisaldus on väga kõikumine, PSE-liha tase on kõrge. Samuti ei toimi searümpade klassifitseerimine tailihasisalduse järgi (vastavat aparatuuri tailihasisalduse mõõtmiseks omavad 3 tööstust).

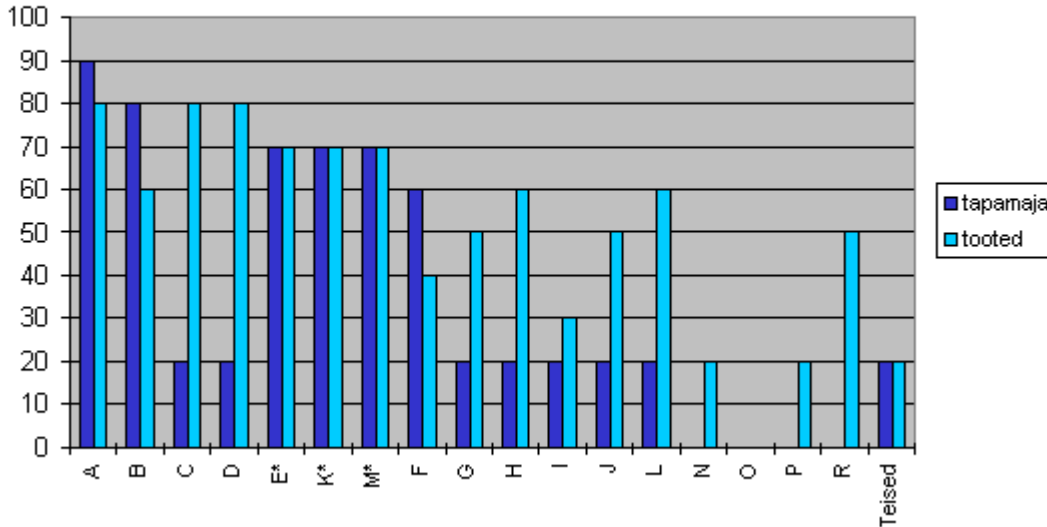
Lihatöötlemisettevõtete vastavus EL-i nõuetele

Joonisel 9 on toodud nii tapamaja kui ka lihatoodete ettevõtete vastavuse hinnang hügieeni- ja struktuurinõuetele. Käesoleval ajal vastab 2 suure võimsusega tapamaja 80 kuni 90% ulatuses EL-i nõuetele, ülejäänud umbes

20% ulatuses. Samas kasutatakse nendes kahes ettevõttes tapavõimsustest vaid umbes 20%.

Kolm suure võimsusega ettevõtte grupis olevat tööstust vastavad EL-i väikeettevõtte nõuetele ning töötlemismahu alandamisel vastavad EL-i mõistes väikeettevõtte nõuetele. Lihatoodete tootmisel vastavad kolme suure võimsusega ettevõtte töötlemistingimused EL-i nõuetele 80% ulatuses, ülejäänutel on nõuetele vastavus 20 kuni 70%.

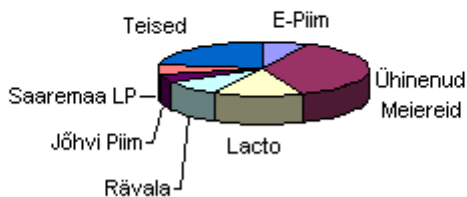
Joonis 2. Lihatöötlemisettevõtete vastavus EL-i nõuetele %



Allikas: Veterinaar- ja Toiduinspeksioon, eksperthinnang

1999. aastal toodeti 643 568 tonni piima, millest piimatöötlemisettevõttes otsid 394 722 tonni. Piimatöötlemisettevõtete poolt kokkuostetava piima kogus vähenes 26% eelmise aastaga võrreldes.

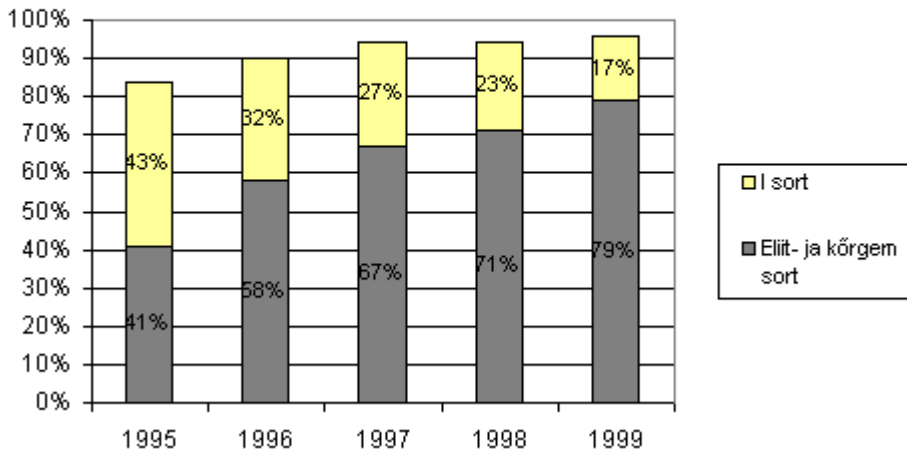
Joonis 3. Toorpiima kokkuost



Allikas: Põllumajandusministeerium

Suurema osa toorpiimast ostis kokku 6 kuni 8 ettevõtet. Aastatega on paranenud toorpiima kvaliteet. Suurem osa müüdavast toorpiimast toodetakse suurtes põllumajandusettevõtetes, kus umbes 40% farmidest kasutavad tänapäevaseid piimajahutusseadmeid. 1999. aastal kokkuostetud piimast vastas 79% eliit- või kõrgema sordi nõuetele.

Joonis 4. Toorpiima kvaliteet



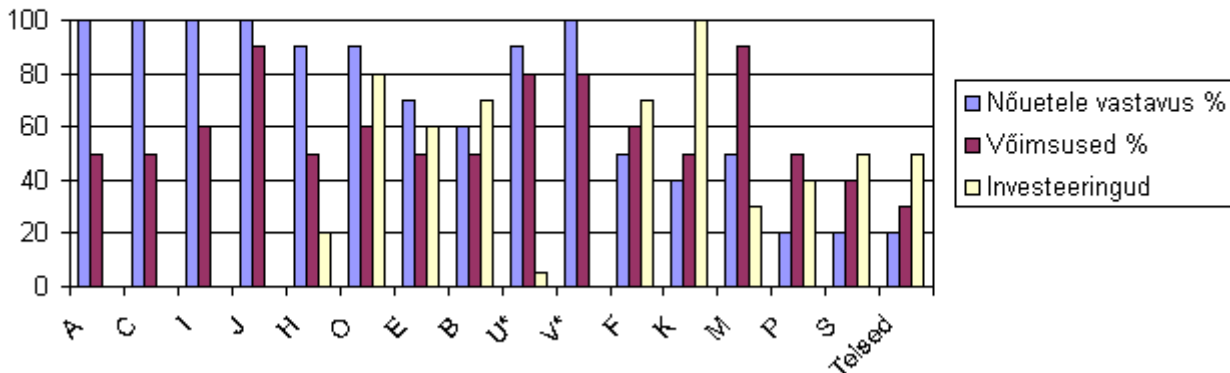
Allikas: ESA "Loomakasvatus"

Piimatööstuste töötlemisvõimsusi hinnatakse ligikaudu 900 000 kuni 1 000 000 tonnile piimale aastas. Kõrge sesoonsuse (keskmiselt 1:2) tõttu on piimatööstustel probleeme töötlemisvõimsuste ärakasutamisega, kuna transpordi-, töötlemis- ja ladustamisvõimalused peavad olema piisavad töötamiseks piima varumise kõrgperioodil.

Käesoleval ajal vastab täielikult EL-i nõuetele 4 ettevõtet, ülejäänud vastavad nõuetele 20 kuni 90% ulatuses.

Alljärgneval joonisel on toodud ettevõtete nõuetele vastavuse hinnang, olemasolevate võimsuste kasutamine ning vajalike investeeringute suurus.

Joonis 5. Piimatöötlemisettevõtete nõuetele vastavus, võimsuste kasutamine ja investeeringute vajadus



Allikas: Veterinaar- ja Toiduinspeksioon, eksperthinnang

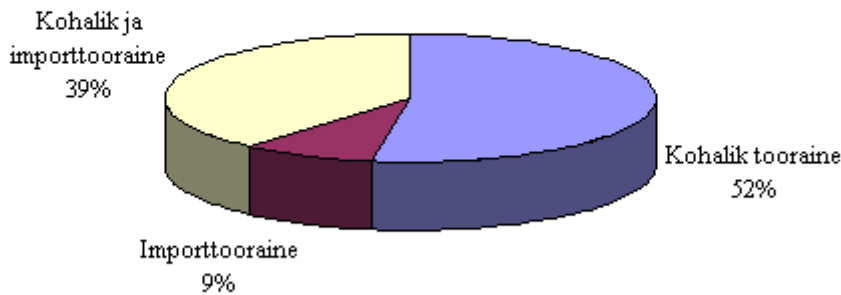
Veterinaar- ja Toiduinspeksiooni andmetel on Eestis registreeritud 127 kalatöötlemisettevõtet, millest 18 vastab täielikult EL-i nõuetele. Samuti on EL-i nõuetele vastavaks tunnustatud 10 kalakülmutuslaeva.

Eesti kalatööstuse (eriti konservitööstuse) põhiliseks tooraineks on kohalikud Läänemere kalaliigid – räim ja kilu, moodustades kokku ca 80-85% kogu

sektori tarbitavast toorainest.

Üle 90% räimest ja kilust hangitakse kohalikelt kaluritelt (või osaliselt oma püügilaevastikult), kuid viimastel aastatel on suurenenud ka räime ja kilu import teistest Läänemere-äärsetest riikidest.

Joonis 6. Tooraine kasutamine (% ettevõtetest)



Allikas: Veterinaar- ja Toiduinspeksioon

Kalatöötlemisettevõtted võib nende toodangu iseloomu, tooraine ressursi ja turusuunitluse järgi jagada kolme gruppi:

- konservitootjad, kes kasutavad toorainena nii Balti mere kui ookeanikala ja turustavad toodangu idaturul;
- kiirtoidu tootmisele orienteeritud ettevõtted, kus kasutatakse toorainena imporditud pooltoodet ja toodang turustatakse ida- ja lääneturul;
- filee ja delikatesstoodete tootjad, kes kasutavad imporditud mageveekala, kohalikku kala ja delikatesstooaret (krevett, lõhe). Toodang turustatakse lääneturul.

Kõigi kolme grupi toodang on esindatud ka kohalikul turul ja katab siseturu tarbimise täielikult.

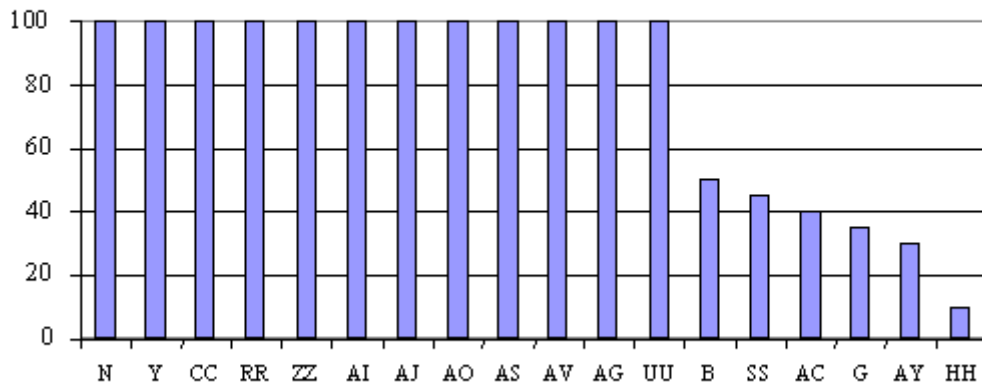
Esimese grupi tootjad on olnud kõige konservatiivsemad. Omandanud erastamise käigus moraalselt ja füüsiliselt vananenud tootmisvahendid, jätkati nende ekspluateerimist piirvõimsustel. Tootearendus jäi unarusse, turusuunitlust ei muudetud, turustamist segasid raskused idaturul. Vene turu kriis tõi kaasa pankrotilaine.

Teise grupi tootjatel on nüüdisaegsed tootmishooned, tehnoloogia ja sisseseade, mis võimaldab edukalt konkureerida kõigil turgudel.

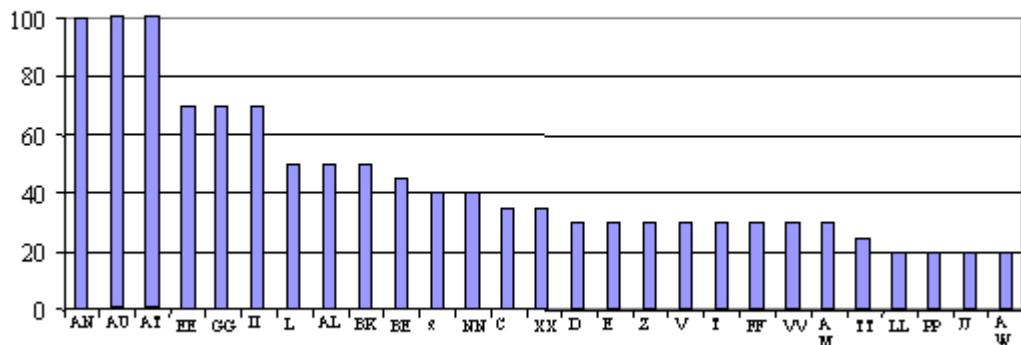
Kolmanda grupi ettevõtted on oma toodangu suunitlenud lääneturule ja seetõttu on tagasilöögid idaturult olnud suhteliselt tagasihoidlikud.

Tootmishooned on ehitatud viimase 10 aasta jooksul ja vastavad EL-i nõuetele.

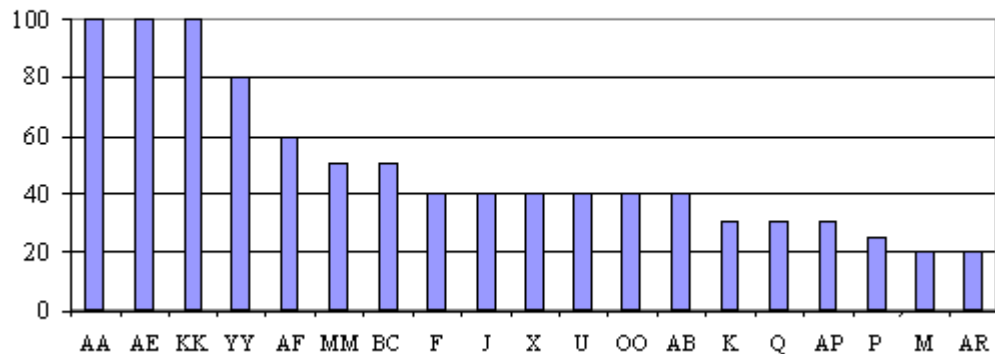
Joonis 7. Vastavus nõuetele %(fileerijad)



Joonis 8. Vastavus nõuetele %(konservitootjad)



Joonis 9. Vastavus nõuetele %(muud)



Allikas: Veterinaar- ja Toiduinspeksioon, eksperthinnang

Joonistelt on näha, et kõige rohkem EL-i nõuetele vastavaid ettevõtteid on kalafileed ning kiirtoitu valmistavate ettevõtete hulgas ning kõige vähem konserve tootvate ettevõtete hulgas. Lisaks töötlemistingimustele avaldab kalatöötlemissektorile mõju kalapüügilaevastiku olukord ja selle areng, samuti kalasadamate ja kala maaletoomispunktide vastavus EL-i nõuetele.