

Kunst vabandusteta ehk Sahib tuleb tagasi

Enn Lillemets

Tartu Linnamuuseumi huvi ja soodus suhtumine võimaldas kunstiühingul "Pallas" muuseumi alumise korruse sobivas väikses näitusesaalis nähtavaks teha aristokraatliku loomuga pallaslase Herman Aunapuu filigraanselt maalilise, aga seni sama hästi kui tundmatu loomingu.¹ See oli "Pallase" teine näitus koostöös linnamuuseumiga. 2001. aastal esitleti siin samuti vähetuntud pallaslasest maalijat Rudolf Kriisat.² Näituseplaane on peetud järgnevaiksiki aastaiks (Ann Audova, Valve Janov, Hilda Kamdron).

"Eesti kunsti ja arhitektuuri biograafilises leksikonis" (1996) Aunapuu kohta artikkel puudub, kuigi see peaks tingimata olema, nii nagu peaksid olema mitmed teisedki väljajäänud pallaslased: Viktor Jõgever, Hilda (Ilda) Kamdron, Agnes Lamp (Mikk), Raoul Lind, Hans Mets, Gustav Mägi, Gunnar Neeme (Johannes Näkk), Lydia Nordentoft Lavrov, Lembit Rull, Lembit Ränd (Rand), Bruno Sõmeri, Helju Laine Zauram (Sarnet), Natalie Verhoustinskaja.

Aunapuu tööde näitusega, mis on samas ka kunstniku esimene isiknäitus üldse, tähistas kunstiühing "Pallas" oma taasasutamise 15. aastapäeva. Ühing

registreeriti 2. augustil 1988 esialgu Tartu Kunstiühingu nime all, et jätkata "Pallase" 1944. aastal katkenud tegevust. Praegu on "Pallases" 45 liiget, nende seas on ka 10 kunstnikku, kes jõudsid õppida kunagises Kõrgemas Kunstikoolis "Pallas".

Looming

Herman Aunapuu (1915-1998) suutis jääda kunstnikuna vabaks, sõltumatuks ajastu tellimusist. Kunst jäi tema jaoks kunstiks ega saanud sihtotstarbeliseks kapitalipaigutuseks elulisile katsumusile vaatamata. Millise hinnaga, sellele püüame järgnevas pisut valgust heita.

Aunapuu sündis 12. märtsil 1915 Kokandis, Turkestanis Kesk-Aasias, kus tema isa oli jaamaülem. 1921. aastal kolis pere Tartusse. 1933. aastal astus Aunapuu Kõrgemasse Kunstikooli "Pallas", kus ta sai suurepärase hariduse Jaan Vahtra, Voldemar Melliku ja Villem Ormissoni juhendamisel. Tema peamine juhendaja oli aga Ado Vabbe, väljapaistev ja mitmekülgne maalija ning "Pallase" populaarseim õppejõud. Kunsti-

Herman Aunapuu. Autoportree.
1969. Värviline linoollõige. Paber.
(Enn Lillemetsa kogu.)
Foto: Malev Toom.

õpinguid katkestasid teenis-
tused Eesti (1936/1937) ja
Saksa sõjaväes (1943/1944).
1944. aasta sügisel, nüüd
juba Vene okupatsiooni tingi-
musis, jätkas Aunapuu õppi-
mist Tartu Riiklikus Kunsti-
instituudis ja taas Vabbe
ateljees.

Nähtava ja teadaoleva
ainese põhjal on Aunapuu
loomingus kaks raskuskeset.
Üheks oli juba aastail

1939-1944 saavutatud kõrgtase. Iga
väike teos, olgu see siis portree, akt,
maastik, linnavaade või vaikelu, oli kor-
dumatu lähenemine ainele ning hää
keskendatusega värvihõrk lahendus.
Aunapuu otsis oma kohta dialoogis En-
del Kõksi, Ado Vabbe, Karl Pärsimäe ja
Aleksander Vardiga. Teda peeti juba
“Pallases” õppimise ajal silmapaistvalt
andekaks, tema loomingut kõrvutati En-
del Kõksi ja Elmar Kitse omaga. *Peent
värvimeelt koos mabeda maalimisviisiga
ja valitud maitsega näitab Herman
Aunapuu...*, kirjutas Hanno Kompus.³

Pääle vangilaagrit aga, aastail
1956-1960, taasleidis Aunapuu end



küllalt kiiresti, kusjuures lisandus
tundlikult tempereeritud maalilisuus ka
graafikas. Eelistatult väike formaat
kätkeb eneses tihendatud kujutatavat
substantsi, mis vaataja vastuvõtlikes
meelis omandab suure pildi mõõtme.
Joonistuste kontuur on iseloomustavalt
vaba ja üldistav ning viirutus maaliline.

Aunapuu värvikäsitluses on valguse
kaudu kõnelevaid kontraste. On kõlada
laskmist ja on varjamist. On pintslitöö
näitamist ja on selle lokaaltoonidesse
peitmist. On küllastunud värvide proo-
vilepanekut ja on hillitsetud kooskõla.
Mõningaid varasemaid ja hilisemaid
maale seob laiemat pinda kattev ja

ülevalt alla kulgev pintslikäekiri, pika-jooneline ja tihe. Sellesse lõikuvad ja liiguvad detailid. Terasel silmale ei jää märkamata kunstnikku erutanud rafineeritud värviprobleemid ka esmapilgul vähenõudlikus motiivis. Tema väikestes piltides võib ka üksainus värvilaik, pintsli tõmme või täpp etendada otsustavat osa. Motiiv jääb sääluures konkreetseks, kuigi üldistus võib olla tugev.

Kaaslased

Mälestusnäitusel oli kaks teost - "Maastik" (1939) ja "Mustlanna talvel" (1940) -, mille puhul on teada, et need kinkis Herman Aunapuu kolleeg Endel Kõksile (1912-1983).⁴ Üha kasvava mainega Kõks tunnustas Aunapuu annet. Kõksiga sobisid nad nii hästi, et üürisid sõja ajal Tartus Vabriku tänaval ühise ateljee.⁵ See oli vaatamata elulistele ängidele mõlemi jaoks loominguine kõrgaeg. Paradoksilikult peenedundud värvikool näitas taset, milleni eesti maalikunst oli kasvanud.

Prantsuse uuemast maalist, mis "Pallase" jaoks oli põhiallikaid, hindas Aunapuu eriti Raoul Dufy'd (1877-1953).⁶

Huvipakkuv on kõrvutada Aunapuu käekäiku Varro Pirgi (1913-1980) saatusega. Nad mõlemad äratasid juba "Pallases" õppides tähelepanu. Mõlemad arreteeriti kunstiinstituudi neljandalt kursuselt 1945. aasta kevadel, sattusid kokku vangilaagris ja tegid hiljem koos provintsilavadele dekoratsioone. Mõlemi kujunemises oli oluline foovi-

dest rikastatud värviüldistus. Kunstnikuna aga oli Pirk tohutult viljakam ja altim mitmesugusile mõjutusile. Ta jõudis peene lüüriilise impressiooni kõrval ilmutada illustratiivset maneerit. Luues II maailmasõja järel iseenda rõõmuks Ees-tis ühena esimesist tähelepandavaid puhtabstrakteid maalinguid, ei jätnud ta samas näitustel esinemata ka lihtsa-koeliste karmi stiili näidetega. Aunapuu oli aga võimatu luua midagi, mis ta sisimale seisundile ei vastanud. Ja alles jättis ta pea eranditult valitud asjad, hävitades ebaõnnestunud ja - surutises olles - ka õnnestunud teosed.

Näitused

Vaevalt 25-aastase "Pallase" õpilase-na oli Herman Aunapuu kunstnikuna juba sedavõrd arvestatav, et tema teadaolevalt esimene esinemine oli 1940. aasta alguses kunstiühingu "Pallas" korraldatud näitusel, kus eksponeeriti annetus ja deposiite - alates Konrad Mäe ja lõpetades Elmar Kitse töödega -, mis pidiid saama alusvaraks loodavale Tartu Kunstimuuseumile. Sellele järgnes kohe kunstiringkonnas tähelepanu äratanud nelja noore kunstniku näitus "Ko-Ko-Ko" kohvikus. Aunapuu oli noorim osaline, esinedes 7 teosega. Teistest oli Elmar Kits (1913-1972) "Pallase" lõpetanud juba eelmisel aastal, Endel Kõks ja Viktor Karrus (1913-1991) aga lõpetamas samal kevadel.

Aastail 1941-1943 järgnesid esinemised Tartu ja Tallinna näitustel. Saksa

okupatsiooni ajal leidsid paljud huvilised hingepidet kunstiteoste omandamisest. Kunsti osteti agaralt, mõnelt näituselt koguni enamus ekspositsioonist. Ka Aunapuu pildid olid nõutud.

Uuesti esines Aunapuu Tartu kunstnike ülevaatenäitustel kunstimuuseumis aastail 1956-1959. Tartu Riiklik Kunstimuuseum ostis viimaselt näituselt Aunapuu valge guašiga tembitud roheliste toonidega sügavtrükilehe "Linn õhtul" (1959), mis ongi tänini ainumas tema teos Tartu muuseumis. 1960. aastal tuli tagasilöök. Mõned kohalikud seltsimehed otsustasid ilmselt kinnitada oma õiget usku ja jätta tema teosed Eesti NSV XX aastapäevale pühendatud näitusel kõrvale. Eesti NSV Kunstnike Liitu teda vastu ei võetud ja isegi Saksa sõjaväes teenimist tuletati talle meelde.⁷ See oli aga üks "kasulikumaid" süüdistusi terve vene aja kestel. Kunstniku haavumine oli ränk, sest olid ju tema kõrvalelukkajad ikkagi kolleegid. Pikiks aastakümneiks jäi ta täiesti varju.

Eesti taasiseseisvumise järel on Aunapuu teoseid esitatud kahel Tartu Kunstimuuseumi teemanäitusel: 1991. aastal eesti sõjaaegset kunsti aastaist 1940-1945 hõlmaval väljapanekul "Mida on sõjal kunstile öelda?" ("Valve "Ko-Ko-Ko's", 1941?, ja "Naine maskiga", 1943) ja aastavahetusel 1992/1993 kohvikumotiivi eesti kunstis esitaval näitusel "Kohvikuigatsus" ("Valve "Ko-Ko-Ko's").

Teadaolevalt ainus näitus, kuhu Aunapuu ka ise oma pilte andis, toimus



Herman Aunapuu «Musta Kassi» päevil 1960. aastail.
Foto: Kalju Rebane?
(Enn Lillemetša isiklik arhiiv.)

1993. aastal Tartus KÜÜ-galeriis ja tähistas kunstiühingu "Pallas" 75. aastapäeva. Sääl olid väljas "Natüürmort II-sele" (1940), "Hommik" (1941) ja "Natüürmort klaasiga" (1942), neist kaks viimast olid saadud kunstnikult endalt. Ka pidulikul õhtul galeriis oli ta kohal. Juba vähemalt samal aastal oli tema "Pallase"-kaaslase Valve Janovi (1921-2003) algatusel kunstiühingu KÜÜ-galerii näituste kavva võetud ka Aunapuu retrospektiiv. Üheltpoolt oli kunstniku näitusesoov selge, teisalt aga oli tal pääle väga pikka vahet tugevaid kõhklusid ja kahtlusi. Lisaks oli Aunapuul tekkinud mõte tulla välja ühishäitusega koos Ameerika Ühendriikides elava "Pallase"-kaaslase Eduard Rügaga (1903-1997) ja sellest oli ta viimasele ka kirjutanud.

Nüüd, alles kümme aastat hiljem ja

juba ilma kunstniku füüsilise kohaloluta teostunud mälestusnäitus toetus peamiselt erakogudele, sest nii Eesti Kunstimuuseumis kui ka Tartu Kunstimuuseumis on ainult üks Aunapuu teos. Muuseumide jätkuvalt nappi huvi kunstniku loominguga vastu Eesti taasiseseisvumise järel on praegu juba raske hääks teha.

Aunapuu värvistikku ja motiivistikku rütmistav väljapanek Tartu Linnamuuseumis oli vaatamata oma terviklikkusele alles kunstniku tagasitulemise ehk avastamise algus, sest paljud tema kadunud teosed on tõenäoliselt veel kusagil olemas. Näiteks on kasvõi tema kõigest kunagi näitustel eksponeeritud tööd vaid üksikute asukohtade praegu teada. Ka ei jõudnud kõigile pildiomanikele kohale näituse olulisus.

Üksindus

Paljudel "Pallase" meestel ja naistel olid kaaslaste pandud hüüdnimed, mis neile eluks ajaks külge jäid. Mõnede puhul on hüüdnime autorlus teada. Sahibiks ristis Herman Aunapuu tema vanem õpingukaaslane Eduard Rüga. See on araabiakeelne härrasmeest märkiv tiitel, millega kõnetati eurooplasi Indias ja mujal Hommikumaal. Küllap pidas Rüga sõbralikult osatades silmas Aunapuu peenetundelist ja ehk ka eraklikku olekut. Aunapuu võimalikule ägedusele oma seisukohtade kaitsmisel viitas aga tema teinegi hüüdnimi Metsik Herman.

25. märtsil 1945 on välja antud Aunapuu arreteerimisorder, esimene ülekuulamisprotokoll kannab aga juba 23. märtsi kuupäeva. 24. märtsil kuulati tema asjus üle Valve Moss (Janov) ja 25. märtsil teinegi õpingukaaslane Kaja Kärner. 30. märtsi kuupäeva kannab läbiotsimisprotokoll Heidemanni 18-3, kus Aunapuu elas tol talvel koos õpingukaaslaste Silvia ja Viktor Jõgeveriga.⁸ Viimane on oma allkirjaga tunnistanud kohalolu läbiotsimise juures ning tema hoole alla on jäetud Aunapuu laud, raamaturiidul ja kušett.

Aunapuu jäi ka vanglaolukorras *pučka sabib'i*ks, ehtsaks džentelmeniks, aumeheks. Viis olemasolevat ülekuulamisprotokollide annavad sellest hädalt tunnistust. Ta ei nimetanud ühtki nime päale Valve Mossi ja Kaja Kärneri. Kõigi kolme tunnistused klappisid omavahel. Oma esialgset tunnistust vabatahtlikust minekust Saksa sõjaväkke 5. mail 1943, teenimisest SSi "Eesti Leegionis", õpinguist õhutorjekoos Münchenis Saksa maal ning osavõtust lahinguist Punaarmee väeosadega Neveli ja Narva all pidi Aunapuu korduvalt kinnitama. Tema käest pinniti ka tuttavate nimesid, kes olid Saksa okupatsiooni ajal seotud nõukogudevastase tegevusega või teenisid Omakaitset. Aunapuu väitis iga kord, et ta ei tunne selliseid inimesi. Tema suu avamiseks oli Aunapuu töödeldud püssipuhastamise vardaga.⁹

Aunapuu süüdistuskokkuvõte on dateeritud 21. juulil 1945 Tallinnas, 24. juulil on selle kinnitanud Eesti NSV julgeoleku rahvakomissar Boris Kumm.

Erinõupidamise otsusega 8. septembrist on Aunapuu mõistetud § 58-1a alusel kodumaa reetmise eest 8 aastaks paranduslike tööde laagrisse. Otsuse teatavaks tegemise pääle oli Aunapuu küsinud: “Millist kodumaad te silmas peate? Mul on ainult üks kodumaa.”¹⁰

1945. aasta maist detsembrini hoiti Aunapuud Tallinnas Patarei vanglas.¹¹ Järgnesid

sunnitöölaagrid Kozvas Komi ANSVs aastail 1946-1949 ja Molotovskis Arhangelski oblastis aastail 1949-1953.

Laagrist vabanenud Aunapuul ei olnud lubatud esialgu elada Tartus ega Tallinnas. 1955. aastast töötas ta ehituse alal, seejärel kunstnik-dekoraatorina Tartu kaubandusvalitsuse reklaamigrupis “Must Kass”, Elva Tarbijate Kooperatiivis ja Tartu Toitlustustrustis. 1950. aastate teisel poolel valmistas ta dekoratsioone provintsilavadele koos Varmo Pirgi ja ka Lembit Saartsiga. 1971. aastast elas Aunapuu väga tagasitõmbunult Tartu lähedal Peedul. Kunstnik suri 29. detsembril 1998 Tartus ja on maetud Raadi Maarja kalmistule.

Herman Aunapuu ei olnud oludega kohaneja, ta kohanes pigem oma kutsumuse ja süümeega. Sääljuures võis ta olla äärmuseni tundlik, nõudlik ja enesekriitiline – kuni oma teoste hävitamiseni. Tal oli mõtleja ja kahtleja maine, kes naljalt



Herman Aunapuu 1980 (Enn Lillemetsa isiklik arhiiv)

millegagi lõpule ei jõua.¹² Naised Aunapuu portreedel kahvatuvad sõja-aegses väljavalgustuses, vaatavad kas maha või enesesse. See seisund peegeldab otsekui kunstniku enda üksiolekut. Tundva, mõtleva ja loova inimese põlise minaoleku nukrust, kusjuures vastupandamatult võluv, aristokraatlikku nukrust. Varjamatult tähenduslik on kunstniku varjusolek “Autoportrees” (1969). Ometi pääseb valguslaine sisse ka väga ahtast avausest ja aus looming jääb kõnelema iseenda eest.

Pääle 1960. aastat avanes Aunapuu loominguliselt harva ja siis ka vaid iseenda jaoks. Aga kes on väärt, need tulevad tagasi. Sahib tuleb tagasi.

Herman Aunapuu näitus ja käesolev artikkel tahab täita lünka eesti kunstiloos ning süvendada tartulike püsiväärtuste mõistmist ja nende kandjate tundmist.

**Herman Aunapuu mälestusnäituse
"Sahib tuleb tagasi"
teoste nimestik:**

1. Maastik. 1939. Õli. Lõuend. 44,6 x 62,3. All paremal: *Aunapuu 39*; pöördel, ülal vasakul: *Maastik Aunapuu kr 120*. - Galerii "Rios" kogu, Tallinn.
2. Tulbid. 1939. Õlimonotüüpia. Paber. Leht 37 x 31,2; plaat 25,9 x 22,5. Kujutisel, all paremal: *Aunapuu 39*; kujutise all, vasakul: "*Tulbid*", paremal: *HermAunapuu -39*. Galerii "Rios" kogu.
3. Aktikrokii. /1938-40?/ Süsi. Paber. Lt. 28 x 20,2; kujutis 25,5 x 17,5. All vasakul: *Aunapuu*. Eha Aunapuu kogu, Peedu.
4. Mustlanna talvel. 1940. Õli. Lõuend. 46 x 39,3. All paremal: *Aunapuu -40*. Mart Lepa kogu, Tallinn.
5. Natüürmort Ilsele. 1940. Õli. Lõuend. 25,4 x 20,8. All vasakul: *Aunapuu 40*. Enn Lillemetsa kogu, Tartu.
6. Natüürmort kaladega. 1940. Õli. Vineer. 24,4 x 33,1. All paremal: *HAunapuu 40*; pöördel, ülal vasakul: *HAunapuu -1940*. Galerii "Rios" kogu.
7. Noore naise pea. 1940. Õli. Paber. Lt. 31,5 x 21,8; kj. 27 x 19. All paremal: *Aunapuu 40*. Kunstiühingu "Pallas" kogu, Tartu.
8. Hommik. 1941. Õli. Papp. 21,9 x 29,8. Pöördel, ülal vasakul: *HAunapuu -41 "Hommik"*. Galerii "Rios" kogu.
9. Noore naise pea profiilis. 1941. Värvipliiats. Paber papil. 23,8 x 20,4. All paremal: *HAunapuu 41*. Kunstiühingu "Pallas" kogu.
10. Valve "Ko-Ko-Ko's". /1941?/ Õli. Papp. 16,1 x 12,2. Enn Lillemetsa kogu.
11. Natüürmort klaasiga. /1942./ Õli. Papp. 25 x 26. Galerii "Rios" kogu.
12. Tartu motiiv veetorniga. /1942-43?/ Õli. Papp. 18,7 x 30,3. Galerii "Rios" kogu.
- * 13. Noored pallaslased. (Valve, Silvi ja Kaja.) 1943. Õli. Vineer. 29,5 x 29,5. All paremal: *Aunapuu 43*; pöördel: *HAunapuu. 1943 "Noored pallaslased"*. Erakogu, Tallinn.
14. Portree maskiga. 1943. Õli. Vineer. 43,2 x 35,2. All paremal: *Aunapuu 1943*. Eesti Kunstimuseumi kogu: EKM 2442, Tallinn.
15. Poolakt rohelisel taustal. 1944. Õli. Vineer. 29,9 x 24. Ülal paremal: *Aunapuu 44*. Valdemar Välja kogu, Tallinn.
16. Elsa. /1950. a-te II p. / Guašš. Paber.

- 19 x 13,6.
Anne Keili kogu, Tartu.
- * 17. Lilled aknal. 1950. a-te II p. Õli.
Papp. 24 x 27,5. All paremal:
Aunapuu
Erakogu, Tallinn.
18. Karikakrad akna all. /1956?/ Õli.
Vineer. 30,6 x 37,6.
Anne Keili kogu.
- * 19. Karikakrad. 1957. Õli. Lõuend
pabil. 44,5 x 34,3. All paremal:
Aunapuu 57
Erakogu, Tallinn.
- * 20. Otepää. 1957. Õli. Paber pabil. 30
x 39,5. All paremal: *Aunapuu 57*
Erakogu, Tallinn.
21. Abikaasa portree. 1957-58. Õli.
Lõuend. 38 x 36,5.
Galerii "Rios" kogu.
22. Abikaasa portree. 1958. Õli.
Lõuend. 66 x 54,2. All paremal:
Aunapuu -58; pöördel, ülal vasakul:
Aunapuu
Galerii "Rios" kogu.
23. Lilled sinises vaasis. 1958. Akvarell.
Paber. 37,2 x 30,7. All paremal:
Aunapuu -58
Eha Aunapuu kogu.
24. Karlova talvel. /1957-59./ Papitrükk.
Paber. Lt. 27,1 x 39,1; kj. 23,2 x
31,1.
Eha Aunapuu kogu.
25. Eha. 1959. Viltpliiats. Paber. Lt. 24 x
21,1; kj. 22,6 x 19,6. All paremal:
Aunapuu 59
Eha Aunapuu kogu.
26. Lilled. 1959. Värviline linoollõige,
monotüüpia. Paber. Lt. 26,3 x 33,6;
pl. 21,2 x 29. Kujutisel, all paremal:
Aunapuu; kujutise all, vasakul:
"Lilled" mont./?/lõige, paremal:
HAunapuu 59
Kunstiühingu "Pallas" kogu.
27. Linn õhtul. 1959. Sügavtrükk, guašš.
Paber. Lt. 29 x 38; pl. 19,8 x 28,2.
All paremal: *HAunapuu 59*
Tartu Kunstimuseumi kogu: TKM
1595G.
28. Vaade Tartu raekojale talvel. 1959.
Õli. Lõuend. 31,5 x 47. All paremal:
Aunapuu 59
Andres Trummi kogu, Võru.
29. Eha. 1958-60. Pastell. Paber. Lt.
32,5 x 24,3; kj. 30 x 21. All paremal:
Aunapuu -60 -58
Eha Aunapuu kogu.
30. Eha. /1960?/ Õli. Papp. 28,8 x 24,9.
Eha Aunapuu kogu.
31. Aktiprofiil. /1960. a-d./ Diatüüpia.
Paber. Lt. 34,7 x 16,1; kj. 29,9 x 9,1.
Eha Aunapuu kogu.
- * 32. Maastik valge majaga. 1967. Õli.
Papp. 25 x 27. All paremal:
H.Aunapuu -67
Erakogu, Tallinn.

33. Autoportree. 1969. Värviline linoollõige. Paber. Lt. 27,3 x 23,1; pl. 24,9 x 20,5. Kujutise all: *Autoportree 1969*
Enn Lillemetsa kogu.
34. Noore naise pea. 1976. Õlikriit. Paber. Lt. 19,8 x 15,7; kj. 17,6 x 12,5. All paremal: *Aunapuu -76*
Margus Meinarti kogu, Tartu.
35. Vaikelu tomatiga. 1976. Õlikriit. Paber. 14,7 x 15,6. All paremal: *Aunapuu -76*
Enn Lillemetsa kogu.
36. Õde ja vend. 1981. Linoollõige. Paber. Lt. 33,6 x 38,7; pl. 29 x 36. Kujutisel, all keskel: *Aunapuu -81*
Eha Aunapuu kogu.
37. Lilled pruunis vaasis. /1980. a-d?/ Guaššdiatüüpia. Kartong. 35,5 x 33,7. All paremal: *Aunapuu*
Eha Aunapuu kogu.
38. Vaas lilledega. 1990. Õli monotüüpial. Paber. Kj. 27,1 x 24,2. Kujutisel, all paremal: *Aunapuu -90*; kujutise all, paremal: *Aunapuu -90*
Galerii "Rios" kogu.

* Oli kavas eksponeerida, aga ei läinud korda teoste omanikelt laenata.

KASUTATUD ALLIKAD:

- Herman Aunapuu juurdlus- ja järelvalvetoimikud (nr 4717). Eesti Riigiarhiivi filiaal, Siseministeerium, fond 130, säilik 14938.
- Pallaslased erakogust. KÜÜ-galeriis. 19. – 31. jaanuar 1993. /Käsitajaline kataloog./ Enn Lillemetsa isiklik arhiiv.
- Aunapuu Karrus'e Kits'e Kõks'i maalid. 1940. Kohvik Ko-Ko-Ko. 9-17. märtsini. /Teoste nimestik./
- Eesti kunsti ja arhitektuuri biograafiline leksikon. Tallinn, 1996.
- Pia Ehasalu, Juta Keevallik, Rein Loodus.** Eesti kunsti ajaraamat. 1523 – 1944. Tallinn, 2002.
- Indrek Hirv.** Sahibi hiljaks jäänud etteaste. // Postimees. 2003. 13. VIII. Nr 185. Lk 13, fotod.
- Jõulueelne kunstiteoste müügikauplus Tartus. // Eesti Sõna. 1941. 30. XII. Nr 20. Lk 8.
- Hanno Kompus.** 2 kunstinäitust. // Puhkus ja Elurõõm. 1943. Aprill. Nummerdamata lk 6-7.
- Enn Lillemets.** Natüürmort Ilsele. Pallaslased erakogust KÜÜ-galeriis kuni 31. jaanuarini. // Postimees. 1993. 29.I. Lk 10.
- Enn Lillemets.** Laagrist kunstisellu ehk Sahib tuleb tagasi. // Sirp. 2003. 12. IX. Lk 10, fotod.
- Neli kunstnikku esinevad töödega kohvikus. // Päevaleht. 1940. 11. III. Nr 68. Lk 7.
- Poliitilised arreteerimised Eestis 1940-1988 (§ 58). Kõide 1.

- Koostanud ja toimetanud Leo
Õispuu. Tallinn, 1996.
- Enriko Talvistu.** Kohvik on kunstnikule
elu. // Sirp. 1993. 22. I. Nr 3. Lk 1 ja 9.
- Tartu kunstnike teoste näituse kataloog.
Maal – graafika – skulptuur.
Tartbekunst. Tartu Riiklikus
Kunstimuuseumis. Juuni – juuli.
1956. Tartu, 1956.
- Tartu kunstnike teoste näituse kataloog.
Maal – graafika – skulptuur.
Tartbekunst. Tartu Riiklikus
Kunstimuuseumis. Juuli –
september. 1957. Tartu, 1957.
- Tartu kunstnike teoste näituse kataloog.
Maal – graafika – skulptuur.
Tartbekunst. Tartu Riiklikus
Kunstimuuseumis. Mai – juuli.
1958. Tartu, 1958.
- Tartu kunstnike teoste näituse kataloog.
Maal – graafika – skulptuur.
Tartbekunst. Tartu Riiklikus
Kunstimuuseumis. Juuni –
september. 1959. Tartu, 1959.

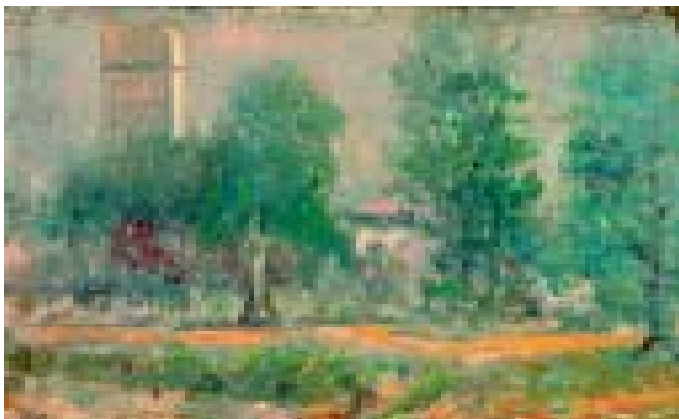
-
- 1 Herman Aunapuu mälestusnäitus “Sahib tuleb tagasi “ toimus Tartu Linnamuuseumis 5. augustist 28. septembrini 2003. Näitust toetasid Eha Aunapuu, Valve Janov, Helju Laine Zauram, Tartu Linnavalitsus, Tartu Linnamuuseum, galerii “Rios” ja reklaamibüroo “Salibar”. Oluliseks abiks Herman Aunapuu elu ja loomingu tausta selgitamisel olid jutuajajamised kunstniku endaga, tema abikaasa Eha Aunapuuga, õpingukaaslaste Valve Janovi, Silvia Jõgeveri, Valdemar Välja ja Lembit Saartsiga, vanglakaaslaste Ain Kaalepiga, samuti töökaaslaste Ulve Säreviga. Märkmed neist on artikli autori Enn Lillemetsa valduses.
 - 2 Rudolf Kriisa (1906-1944) mälestusnäitus “Unustatud pallaslasi” toimus Tartu Linnamuuseumis 4.–16. dets. 2001.
 - 3 **Hanno Kompus.** 2 kunstinäitust. // Puhkus ja Elurõõm. 1943. Aprill. Nummerdamata lk 7.
 - 4 Galerii “Rios” ja Mart Lepa suulised andmed. 21. juuni 2003.
 - 5 Eha Aunapuu suulised andmed. 24. aprill 2003.
 - 6 Ain Kaalepi suulised andmed. 2. oktoober 2003.
 - 7 Eha Aunapuu suulised andmed. 24. aprill ja 25. juuni 2003.
 - 8 Silvia Jõgeveri suulised andmed. 11. oktoober 2003.
 - 9 Eha Aunapuu suulised andmed. 13. oktoober 2003.
 - 10 Eha Aunapuu suulised andmed. 13. oktoober 2003.
 - 11 Selle kohta vt Ain Kaalepi mälu pilti: **Enn Lillemets.** Laagrist kunstiellu ehk Sahib tuleb tagasi . // Sirp. 2003. 12. IX Lk 10.
 - 12 Silvia Jõgeveri suulised andmed. 11. oktoober 2003.



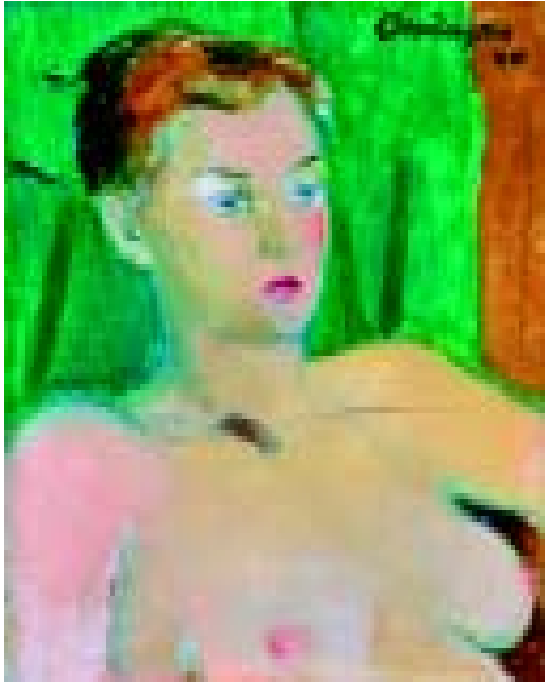
Herman Aunapuu. Valve "Ko-Ko-Ko's". /1941?/
Õli, papp. (Enn Lillemetsa kogu.) Foto: Malev Toom.



Herman Aunapuu. Natüürmort kaladega. 1940. Õli, vineer.
(Galerii "Rios" kogu.) Foto: Malev Toom.



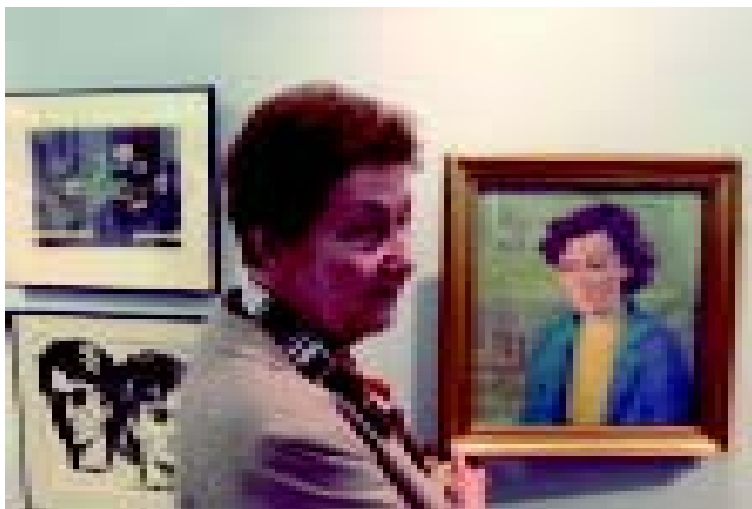
Herman Aunapuu. Tartu motiiv veetorniga. /1942-43?/ Õli, papp.
(Galerii "Rios" kogu.) Foto: Malev Toom.



Herman Aunapuu. Poolakt rohelisel taustal. 1944. Õli, vineer.
(Valdemar Välja kogus.) Foto: Malev Toom.



Herman Aunapuu illustatsioonid kirjast Tartu Kunstiühingule 30. oktoobril 1998. (Kunstiühingu «Pallas» arhiiv.)



Eha Aunapuu kõrvu oma portreega Herman Aunapuu mälestusnäituse avamisel Tartu Linnamuuseumis 5. augustil 2003. Foto: Malev Toom. (Kunstiühingu «Pallas» arhiiv.)