

5. Maaelu areng

5.1. Maaettevõtlus

Keskäriregistri statistika andmetel oli seisuga 08. 09. 2000 maapiirkonnas (välja arvatud maakonnakeskuste, Kohtla-Järve ja Narva ettevõtted) kokku 23 707 ettevõtet. 1000 elaniku kohta keskmiselt 42 ettevõtet.

Ülevaate maaettevõtete struktuurist õigusliku vormi järgi annab Tabel 1. Keskäriregistris registreeritud ettevõtjatest olid 08. 09. 2000 seisuga füüsilisest isikust ettevõtjad 50,9% ja äriühingud 49,1%.

Vastavalt äriseadustikule registreeriti 1995.-1998. aastal ettevõtteregestrisse kantud ettevõtteid ümber äriühinguteks.

Ülevaate struktuursetest muutustest primaarsektori annab järgnev tabel.

Tabel 1. Põllumajanduse, jahinduse ja metsamajanduse ettevõtjad õigusliku vormi järgi 1996-2000 (01. 07. seisuga)

ettevõtlusvorm	1996	1997	1998	1999	2000
eraettevõtted	52	42	34	-	-
riigiettevõtted	15	15	10	-	-
munitsipaalettevõtted	3	2	2	-	-
kooperatiivid	664	579	439	-	-
täis- ja usaldusühingud	34	29	17	25	24
osaühingud	418	301	169	1 674	1 796
aktsiaseltsid	1 344	1 158	755	292	265
tulundusühistud	-	-	-	225	234
füüsilisest isikust ettevõtjad	-	-	-	6 497	9 391
muud ettevõtted	56	43	20	1	1
KOKKU	2 586	2 169	1 446	8 714	11 711

Allikas: Ettevõtteregestri ja Keskäriregistri andmetel

Keskäriregistri andmetel oli Eesti põllumajanduses, jahinduses ja metsamajanduses 01. 07. 2000 seisuga 11 711 registreeritud ettevõtjat. Sellest oli füüsilisest isikust ettevõtjaid 80,2%, osaühinguid 15,3% ning aktsiaseltse ja tulundusühistuid 2,0%.

20 või enama töötajaga ettevõtete netokäive oli $\frac{3}{4}$ kogu põllumajanduse, jahinduse ja metsamajanduse ettevõtete realiseerimise netokäibest.

Põllumajandusministeeriumi tellimisel viis Maaelu Arengu Instituut (MAI) 2000. aastal läbi mittepõllumajandusliku ettevõtlusealase küsitlusuuringu Tartumaal ja Jõgeva Peipsiäärsetes valdades. Uuring näitas ettevõtete kasumi järjepidevat langust alates 1996. aastast, millal kasum ettevõtte kohta oli keskmiselt 102,7 tuhat krooni, 1998. aastal jäid ettevõtted juba kahjumisse (keskmiselt 40,3 tuhat krooni) ja 1999. aasta lõpuks kahekordistus keskmine kahjum, olles 87,3 tuhat krooni.

Tegevusaladest on Tartumaal olulise tähtsusega hulgimüük ja vahenduskaubandus (12,5%), jaemüük, tarbeesemete ja kodumasinatate parandus (11,9%), puidutöötlemine (9,3%) ja ehitustegevus (6,9%) ning hotellid ja restoranid (4,9%).

Vaatamata majandusraskustele on maaettevõtjad oma hoiakutes teotahtelised ja optimistlikud. See loob eelduse positiivseteks niheteks,

tingimusel, et valitsus suudab suunata maale vahendeid väikeettevõtlike arendamiseks.

Uuringuga selgitati välja, mida maaettevõtjad ootavad

1. soodsat maksupoliitikat, väiksemaid makse 20%
2. mõistvat suhtumist ettevõtlusse ja ettevõtjasõbralikumat seadusandlust 18%
3. ettevõtluse arengut soodustavaid toetusi, tagastamatut abi 17%
4. laenusoodustusi ja majanduskeskkonna paranemist 16%

Samuti ootavad ettevõtjad stabiilsust majanduspoliitikas ja asjaajamises, seadusloome parandamist ning seaduste täitmise efektiivset kontrolli.

1998. aasta novembrist käivitus Euroopa Liiduga liitumiseelne maaelu pilootprojekt (SPP), mis on suunatud konkreetsete investimisprojektide finantseerimise toetamisele, sealhulgas mittetraditsioonilise põllumajanduse arendamiseks ja taotleja poolt toodetud põllumajandussaaduste ümbertöötlemiseks ja/või maaturismi alustamiseks või edasiarendamiseks. Investeeringutoetusega kaasnes samateemaline koolitustoetus. Avaliku sektori toetus ulatus kokku 13,642 mln kroonini. Investeeringutoetust on saanud 102 äriprojekti, välja on makstud 183 koolitustoetust. Kõige sagedamini on investeeritud maaturismi, marja-, lina-, maitse ja ravimtaimede ning rapsikasvatusse, samuti põllumajandussaadusi töötleva tööstuse projektidesse.

Paralleelselt on kavas arendada ettevõtlusoskusi ja äritegevust toetavaid teenuseid ning julgustada inimesi eraettevõtlust alustama. Eesmärgiks on mittepõllumajandusliku äritegevusega luua maal juurde lähema 6 aasta jooksul 2 500-2 700 töökohta. Maapiirkonna primaarsektor tööhõive stabiliseeruks seejuures 20-25% juures (kõigist maal hõivatutest), teeninduslikus ja mittepõllumajanduslikus ettevõtluses arv suureneks 1/3 võrra, töötus väheneks 3-4% ja väljaspool valda töökäijate (pendel) osa väheneks 10%.

Ühistegevusest maal

Seisuga 1. jaanuar 1939 oli Eesti Ühistegevuskoja süsteemis 3 046 ühistut ja 14 keskühistut kokku 283 768 liikmega. Omandi kaudu oli ühistegevusega seotud kas otseselt või kaudselt kuni 3/4 Eesti peredest. Ühistutel oli majandustegevuses oluline osa. Piimaühistud valmistasid 98% võist ja 17% juustust, kartuliühistud 59% piiritusest. Ühiskaubanduse kontrolli all oli 25% jaekaubandusest ja 20% kaupade impordist.

Poliitiliste otsuste kohaselt jäeti 1992. aastal Eesti Vabariigi omandisse kõik nõukogude võimu poolt ajavahemikul 1940-1951 ühistutelt natsionaliseeritud varad ja maa koguväärtuses 2-4 mld krooni, põhiliselt seetõttu ei ole suutnud ühistegevus piisavalt areneda.

Ülevaate primaarsektoris viimase viie aasta jooksul ühissettevõtete ja äriühingutega toimunud muutustest annab alljärgnev tabel.

Tabel 2. Põllumajanduse, jahinduse, metsamajanduse ja kalanduse ühistud ja äriühingud 1996-2000 (01.07. seisuga)

ettevõtlusvorm	1996	1997	1998	1999	2000
kooperatiivid, ühistud	735	636	473	-	-
tulundusühistud	-	-	-	244	253
osaühingud	427	306	172	1 843	1 964
aktsiaseltsid	1 544	1 310	857	342	313
täis- ja	34	29	17	33	32

usaldusühingud					
KOKKU	2 740	2 281	1 519	2 120	2 562

Allikas: Ettevõttereistri ja Keskäriregistri andmed

Vastavalt äriseadustikule alustati 1. septembrist 1995 ettevõttereistrisse kantud ettevõtteid kujundama äriühinguteks. Mittetulundusühingute ja sihtasutuste register alustas tööd 1. oktoobril 1996.

Hästi on tegutsenud piimaühised, mis on hõivanud umbes ¼ toorpiima varumise mahust ning suudavad maksta oma liikmetele piimaliitri pealt märksa rohkem, kui kapitaliühingud.

Positiivse näitena võib tuua tulundusühistut E-Piim, kus 1999. a investeeriti Põltsamaa juustutööstusesse 20 mln krooni. Soetati moodsad Šveitsi seadmed. 16 mln kroonine laen saadi selleks Saksa riiklikust investeerimisfondist.

1999. aastal sai E-Piim riigieelarvest toetust 1,6 mln krooni, mis kasutati ära Põltsamaa juustutööstuses keskkonnakaitseks eesmärkidel - tootmisel tekkiva vadaku töötlemiseks. 2000. aastal toetas riik juustutööstuse arendamist 1,4 mln krooniga ning juustu turustamise ja reklaami strateegia loomist 236 tuhande krooniga.

E-Piim varub 11% Eesti toorpiimast. Omanikeks on 325 piimatootjat, eesmärgiks on maksta omanikele piima eest võimalikult kõrget hinda. 1999. a käive oli 126 mln krooni, 2000. a prognoos on 170 mln, sealhulgas eksport 110 mln krooni.

Järgmises etapis on kavas rajada Põltsamaale uus juustutsehh maksumusega 100 mln krooni. Eesti juust on Euroopas veel tundmatu ja hind veel madal, kuid võrreldav Eesti siseturu hinnaga.

2000. aastal eraldati riigieelarvest 16 mln ühise majandustegevuse toetamiseks.

Kokku taotlesid ühise majandustegevuse toetust 88 taotlejat 108 projektile eelarvelise kogumaksumusega 80,4 mln krooni. Toetust anti 42 projektile. Kõige enam - 7 projekti kuulusid ühiskaubanduse, ostu-müügi võrgustiku ning operatiivse turuinfo valdkonda, 6 projekti olid seotud ühistulise piimatöötlemisega, 6 aianduse, mesinduse ja marjakasvatusega, 5 teravilja- ja kartulikasvatusega ning esmase töötlemisega ja 4 projekti masinaühistutega.

Eesti Välisinvesteeringute Agentuuri tellimisel viis Tartu Ülikooli majandusteaduskond 2000. aasta märtsis läbi uuringu "Välisinvestor 1999", milles, selgitati välja arengut takistavad tegurid: tööjõu ebapiisav kvaliteet ja selle aeglane täiendamine. Kõige suuremad probleemid on seotud kutseharidussüsteemi madala taseme ning vaba oskustööjõu puudusega Eestis. Ka riikliku täiendkoolitussüsteemiga polnud investorid rahul. Olemasolevate töötajatega on investorid enam-vähem rahul, kuid napib uut kaadrit. Tunduvalt positiivsema hinnangu sai välisinvestoritelt valitsuse tegevus investeeringute seadusliku baasi loomisel, paranenud on hinnang valitsuse tegevusele liitumisläbirääkimistel Euroopa Liiduga ja valitsuse suhtumine välisinvestoritesse (3,66 punkti 5-punktilisel skaalal).

Stabiilsust oodatakse nii seadustes, asjaajamises ja majanduspoliitikas. Erielse kriitika osaliseks sai maksuseaduste pidev muutmine, vaid suurendavad segadust. Efekt väljenduks uute töökohtade loomises, elanikkonna sotsiaal-majandusliku olukorra paranemises ja majanduspoliitika paindlikkuses ning selle kaudu maaelu arengu ühtlustamises.

2000. aasta sügisel avaldatud Wall Street Journal'i ja Heritage Foundation'i

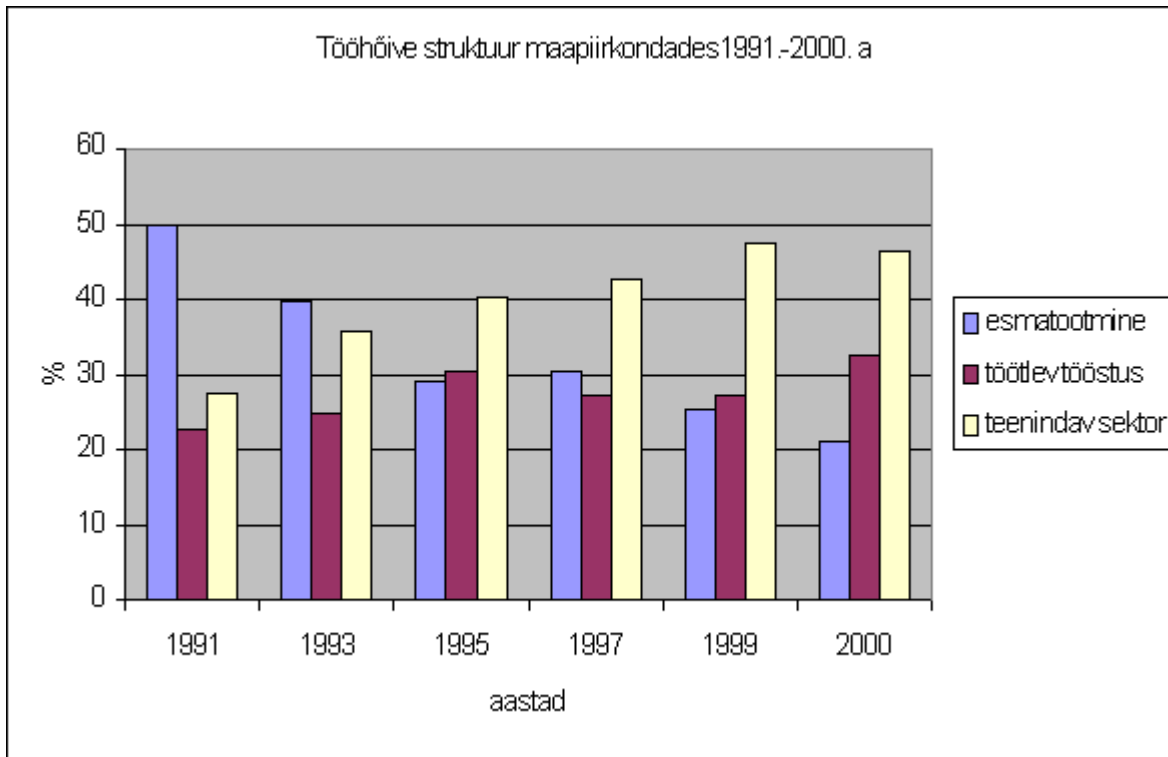
iga-aastases ülemaailmses majandusliku vabaduse hinnangus on Eesti majanduslik edu esile tõstetud (14 koht). Eesti naaberriikidest on Soome 23 kohal, Rootsi 29 kohal, Leedu 42 kohal, Läti 46 kohal ja Venemaa 127 kohal. Tähelepanuväärne on fakt, et Eesti jagab oma 14. kohta Austria, Kanada, Taani, Jaapani ja Araabia Ühendemiraatidega.

Väga tähtsaks peetakse, et ettevõtjad saavad teha oma tööd ilma riigi liigse sekkumise ja regulatsioonita, ülemäärase maksukoormusega, mis motiveerib neid looma lisaväärtust, millest saab osa kogu ühiskond. Individuaalne tootlikkus ja loovus muutuvad seejuures põhilisteks rahvuslikeks väärtusteks.

5.2. Maapiirkondade tööhõive

Taasiseseisvumisperioodil toimusid maapiirkondade tööhõive struktuuris olulised ja kiired muutused: esmatootmises vähenes tööhõive 2,4 korda, teenindavates organisatsioonides suurenes 1,7 korda ning töötleva tööstuse ettevõtetes 1,4 korda. Arenenud riikides on analoogsed muutused toimunud keskmiselt 3 korda pikema perioodi jooksul.

Joonis 1.



Esmatootmise sektori tööhõives toimusid kõige kiiremad muutused põllumajanduses ja kalanduses.

Tabel 1. Esmatootmises hõivatud tööaliste osatähtsus riigi tööaliste hõivest (%)

tegevusala	1990	1992	1994	1996	1998	2000
põllumajandus, jahindus	16,6	15,0	10,9	8,1	6,9	5,0
metsamajandus	1,4	1,3	1,7	1,2	1,5	1,6
kalandus	3,1	2,8	1,9	0,8	1,1	0,4
KOKKU	21,1	19,1	14,5	10,1	9,5	7,0

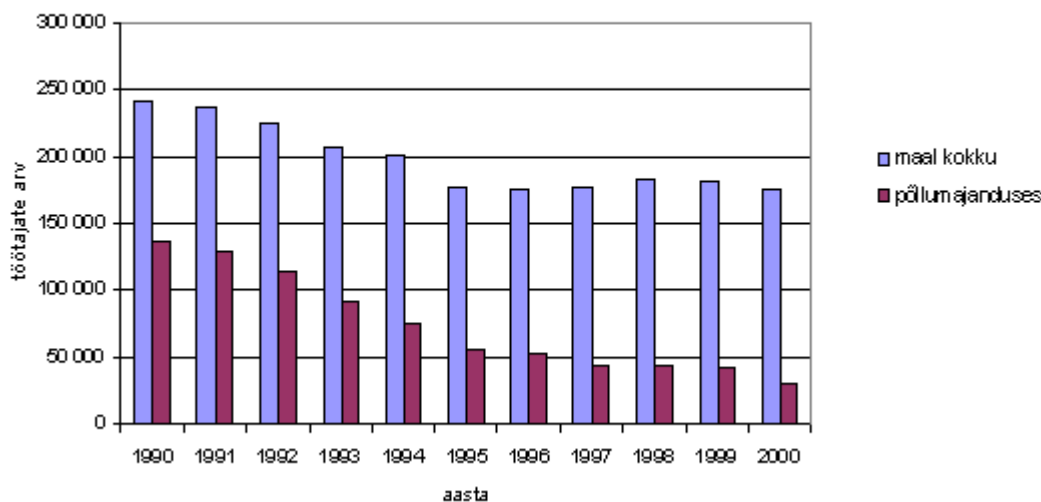
2000. aastal oli põllumajanduses hõivatud 32 400 töötajat (Eesti Statistika nr.7 /103/ 2000), mis moodustab 18% maapiirkondades hõivatud töötajate arvust. 1990. aastal oli põllumajanduses ja jahinduses hõivatud 136 800 inimest, mis moodustas 56% maapiirkondades hõivatud töötajate arvust (vt Joonis 2). Põllumajanduse tööhõive vähenemise põhjused on seotud tootmismahdade ja töökohtade vähenemisega ning põllumajandusele mitteomaste funktsioonide üleminekuga uute ettevõtete ja valdade pädevusse. Endised ühismajandid osutasid oma töötajale mitmesuguseid teenuseid (energiavarustus, sööklad, lasteaiad, kultuurimajad jt), millega oli seotud ~1/4 töötajaid.

Eestis on põllumajanduses hõivatud inimeste arv, arvestades elanike arvu ja põllumaa suhet, 3,5 korda väiksem kui Euroopa Liidus keskmiselt. Eesti põllumajanduse tööhõive - 5% on samal tasemel Euroopa Liiduga, kuid Eestis on põllumaad ühe elaniku kohta 0,7 ha, Euroopa Liidus 0,2 ha.

Elanike arvu, põllumaa ja tööhõive omavahelise suhte järgi on Eesti põllumajanduse tööhõive madalam kui põllumajandustraditsioonidega riikides (nt Taani ja Saksamaa).

Joonis 2.

Tööhõive maapiirkondades ja põllumajanduses 1990. -2000. a.



Rahvusvahelise Tööorganisatsiooni (ILO) meetodika järgi koostatud tööjõu-uuringu (ETU 2000) andmetel oli 2000. aasta II kvartalis 15-74-aastaseid majanduslikult aktiivseid maaelanikke 205 800 (tööjõud - isikud, kes soovivad töötada). Neist oli tööga hõivatud 175 700 ja töötuid 30 100.

Tabel 2. Maaelanike (vanuses 15 - 74 aastat) struktuur majandusliku seisundi järgi (* 1000)

näitaja	1997	1998	1999	2000
tööjõud kokku	199,1	201,6	206,4	205,8
hõivatud	176,9	180,6	182,3	175,7
töötud	22,2	21,0	24,1	30,1
Mitteaktiivsed	138,4	139,3	142,0	148,8
KOKKU	337,5	340,9	348,4	354,6
tööhõive määr, %	52,4	53,0	52,3	49,6
töötuse määr, %	11,2	10,4	11,7	14,6

Majanduslikult aktiivsete tööealiste elanike arv maal on viimase nelja aasta jooksul olnud suhteliselt stabiilne.

1999. ja 2000. aastal suurenes töötute arv maal kolmandiku võrra. Valitseb seaduspärasus: mida madalam on haridustase, seda suurem on töenäosus jääda töötuks. Sõltuvalt haridustasemest oli töötuse määr vahemikus 5% (kõrgharidus, kraadiharidus) kuni 26% (ilma alghariduseta, algharidus).

Tabel 3. Hõivatud hariduse* ja majandussektori järgi, II kvartal 1999 (%)

majandussektor	esimene tase	teine tase	keskeri-haridus	kõrgharidus
primaarsektor	29,1	57,3	4,7	8,9
sekundaarsektor	13,8	64,2	8,6	13,4
tertsiaarsektor	7,9	52,9	13,0	26,3
KOKKU	11,6	56,9	10,9	20,7

Allikas: "Tööjõud 1999".

* Eesti haridustase: esimene tase - alg- ja põhiharidus; teine tase - keskharidus, kutseharidus, keskeriharidus pärast põhiharidust; kolmas tase - keskeriharidus pärast keskharidust; kõrgharidus, magistri- ja doktorikraad.

Viimase kahe aasta jooksul on märgatav tendents, et maapiirkonnas on kasvamas vajadus keskastme spetsialistide ja tehnikute (19%), tippspetsialistide (14%), seadme- ja masinaoperaatorite ning lihttööliste (6%) järele. Väga aeglaselt (1%) on maaelanikkonna tööhõives suurenenud seadusandjate, kõrgemate ametnike ja juhtide ning teenindus- ja müügitöötajate osatähtsus. Oluliselt on vähenenud põllumajanduse ja kalanduse oskustööliste (18%), ametnike (12%) ning oskus- ja käsitööliste (9%) osatähtsus.

Vallarahvastiku majapidamisarvestuse andmetest selgub, et üha rohkem inimesi otsib ja leiab endale soodsama töökoha väljaspool valda.

Tabel 4. Väljaspool valda töötajate osatähtsus (01. 01. seisuga, tuhat)

	1995	1996	1997	1998	1999	2000
töötajaid kokku	163,4	161,6	159,3	162,1	159,1	158,0
töötasid väljaspool valda	40,7	45,9	52,2	55,4	57,6	63,9
osatähtsus, %	24,9	28,4	32,8	34,2	36,2	40,4

Allikad: ESA "Eesti valdade rahvastik" 95-99; "Vallarahvastik 1. jaanuar 2000".

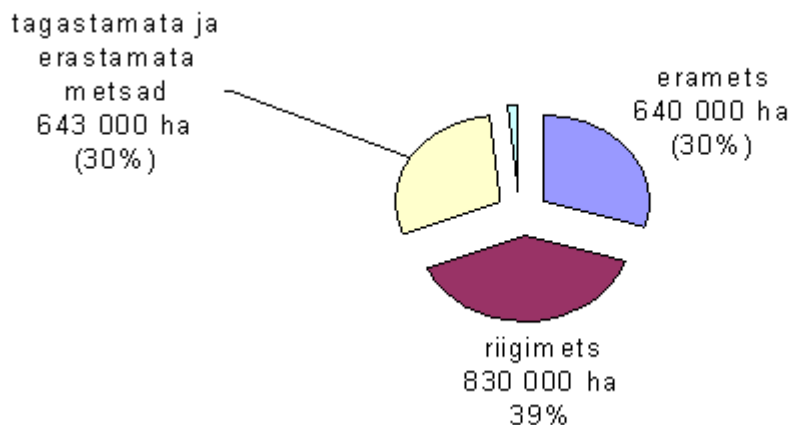
2000. aasta 1. jaanuari seisuga töötasid väljaspool valda 63 900 (40,4%) inimest. (1995. aasta alguses 40 700, 24,9% töötajatest), Väljaspool valda töötajate osatähtsus oli 2000. aasta alguses kõige suurem Harju (50,5%), Ida-Viru (46,7%) ja Tartu (44,7%) maakonnas.

Põllumajandusministeeriumi tellimisel Põllumajandusülikooli poolt 1999. aastal läbi viidud ekspertküsitluse "Sotsiaal-majanduslik areng maapiirkondades" andmetel on põhiprobleemideks kapitali ja kindlustunde puudumine. Valdades on aktiivseid inimesi (hinnanguliselt keskmiselt 20 inimest), kes on võimelised alustama mõnda uut ettevõtmist.

5.3. Erametsandus

Eesti metsade pindala on 2,2 mln hektarit, sealhulgas erametsade pindala 0,64 mln ha. Erametsade pindala suureneb tulevikus õigusjärgsetele omanikele tagastatavate ja erastatavate metsamaade arvelt. Metsade kogutagavara on 352 mln tihumeetrit ja juurdekasv 10 mln tihumeetrit aastas. Ermetsaomanikke 42 000 ja eraomandi keskmine metsamaa pindala 12 ha. Metsamaade tagastamisel ja erastamise protsessi tulemusel prognoositakse tulevikus erametsaomanikke hinnanguliselt 100 000 inimest.

Joonis 1. Metsamaade kuuluvus metsaomanikele (detsember 2000)



2000. aastal viidi Erametsakeskuse poolt läbi uurimus, milles analüüsiti ja hinnati erametsaomanike olukorda ja tulevikusuundumusi.

Enamusel metsaomanikest (hinnanguliselt 70%) puuduvad metsandusalased teadmised ja kogemus metsa majandamiseks.

Erametsaomanike organisatsioone - mittetulundusühinguid on 14, millesse kuulub 1% erametsaomanikest. Hinnanguliselt elab 70% erametsaomanikest linnades st eemal oma metsaomandist. Seepärast on koostöö erametsaomanike vahel ebapiisav: raskendatud on metsaomandi järelvalve, nõuande ja koolitustegevuse korraldamine ning erametsaomanike huvide kaitse riigivõimu tasandil. Nõrga koostöö tõttu puudub metsatööstusel erametsasektoris partnerorganisatsioon, kellega sõlmida pikaajalisi puidutarne lepinguid.

2000. aastal reorganiseeriti Eesti Metsaamet, mille tööülesanded jaotati erinevate institutsioonide vahel.

Erametsandust reguleerivas seadusandluses ei ole antud volitusnorme metoodika ja tegevusjuhiste kohta, kuidas kompenseerida erametsades kehtestatud piirangute, mis lähtuvad riigi üldistest huvidest, tagajärgi erametsaomanike huvidele. Üksikud sätted omandi kasutamise kitsenduste kohta ei ole piisavad selleks, et reguleerida süsteemset tegevust metsapoliitikas.

1995-1997. aastal koostatud metsanduse arengukavas ei ole kirjeldatud, kuidas ja mil viisil toimub erametsade majandamine. Puuduvad põhimõtted ja kriteeriumid, kuidas toimub omandiga, teabesüsteemide arenguga, koolitusega, teadusuuringutega ning metsakaubandusega seotud probleemide lahendamine.

Uue arengukava koostamist alustati 1999. aastal ja plaanikohaselt lõpetatakse töö 2001. aasta aprillis.

Metsandusliku info kogumise meetodid Eestis on oma põhiolemuselt väga erinevad ja ei vasta Euroopa Liidus kehtivatele nõuetele.

Statistilisele metsakorraldusele üleminekuks Eestis (nagu see toimub Euroopa Liidu liikmesriikides) on vaja pikemat perioodi. Euroopa Komisjonile üle antud taotluses esitati tegevuste ajakava metsandusstatistika valdkonnas aastani 2005. Tegevuskava on kooskõlas EFICS-iga (European Forestry Information and Communication System). 2001. aasta suvel toimub Euroopa Liidu ekspertide visiit Eestisse, mille eesmärk on selgitada taotluse põhjendatust.

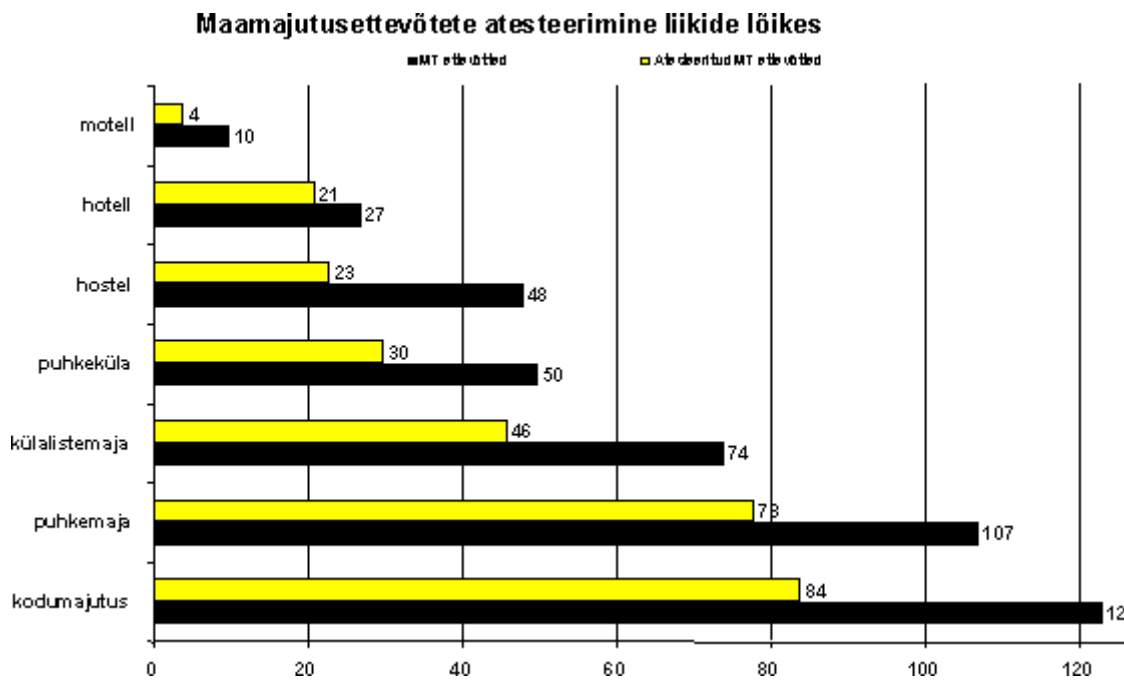
Linnastumisprotsessiga seoses kaasneb elanike suurenev huvi maaturismi vastu.

5.4. Maaturism

2000. aastal oli maapiirkondades 439 maaturismiga tegelevat talu ja maaturismi ettevõtet. Neist oli atesteeritud kohustuslike nõuete järgi 286 ehk 65,15%. Maaturismi ettevõtetest moodustab kodumajutus 29,4%, puhkemajad 27,3%, külalistemajad 16,1%.

Miinumunõuetele vastab kõige enam hotelle (77,8% ettevõtetest).

Joonis 1.



Allikas: Eesti Turismiameti atesteeritud majutusettevõtete register detsember 2000

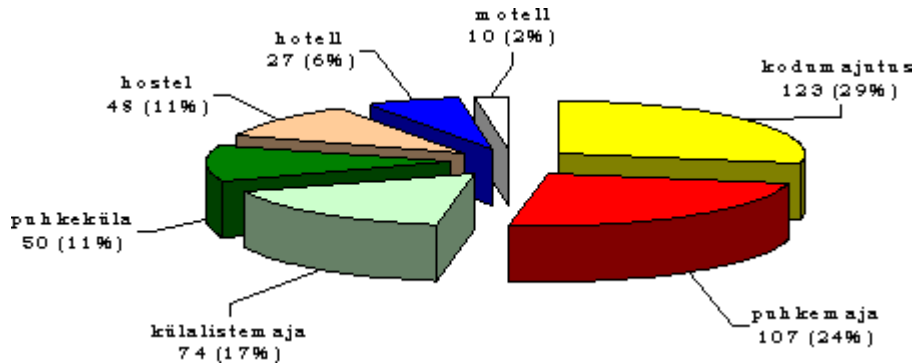
100%-liselt on atesteeritud Hiiu- ja Raplamaa maamajutused, samuti on maamajutuse olukord hea Jõgevamaal (91,7%), Saaremaal (80,8%) ja Valgamaal (73,2%).

2000. aasta jooksul suurenes maaturismi ettevõtete arv 19% (sh atesteeritud maaturismi ettevõtete arv isegi 44,8%).

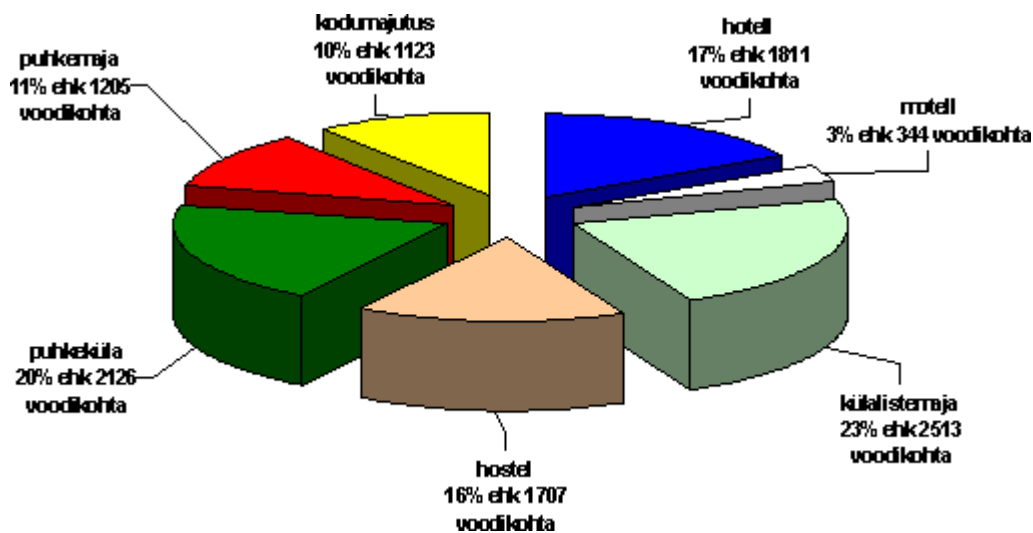
Maamajutusettevõtete jaotus liikide lõikes ja voodikohtade arv maaturismi sektoris

Maamajutusettevõtete liikide osas on enamlevinud kodumajutus, puhkemajad ja külalistemajad, moodustades kokku ligi 70% kõigist ettevõtetest. Puhkekülade ja hostelite osa jääb 11%-le. Hotellid ja motellid moodustavad liigiti ettevõtetest alla 10%.

Joonis 2. Majutusettevõtete jaotus liikide lõikes



Joonis 3. Voodikohtade arv maaturismi sektoris



Allikas: Eesti Turismiameti atesteeritud majutusettevõtete register, detsember 2000

2000. a oli maaturismi arengus üheks tähtsamaks sündmuseks maaturismiettevõtjaid ühendava organisatsiooni Mittetulundusühingu Eesti Maaturism loomine. Organisatsioon koondab maaturismiettevõtteid ning esindab neid nii kodu- kui välismaal.

MTÜ Eesti Maaturism peamised ülesanded on **turundustegevus**, **tootearendus** - koolitustegevus algajatele (baaskoolitus) ja tegutsevatele ettevõtjatele (tasemekoolitus); kvaliteedikontroll, toote arengu planeerimine ja **turismiteenused** (koostöös Turismiameti ja -infokeskustega) - info kogumine, töötlemine ja levitamine, reserveerimissüsteemi tekitamine, maaturismi ajalehe koostamine ning liikmeskonna administratsioon.

Koostöös OÜ BeTeGe loodi maaturismi **andmebaas**, kuhu on kogutud kõik maaturismiga tegelevad ettevõtted. Andmebaasi täiendatakse pidevalt. Kui tegevuse algul oli andmebaasis 366 maamajutust pakkuvat ettevõtet, siis detsembriks oli neid 439. MTÜ Eesti Maaturism liikmed on 85 tegelevat atesteeritud maamajutusettevõtet.

2000. aastal võeti vastu täiendatud turismiseadus, mis sätestab täpsemalt turismiteenuste pakkumise ja osutamise, turismiinfokeskustele esitatavate nõuete ning riikliku järelevalve teostamise korra.

Maaturism on Eesti turismimaastikul arvestatavaks tegevusalaks, see on äratanud tähelepanu ajakirjanduses ning saavutab üha enam populaarsust nii sise- kui välituristide hulgas, aidates aasta-aastalt parandada tööhõive struktuuri maaelanikkonna hulgas.

5.5. Põllumajandusteaduste olukord

Viimase 10 aasta jooksul on olnud riiklikuks prioriteediks teadustegevuse muutmine ülikoolidekeskseks. EPMÜ-ga on liitunud järgmised Põllumajandusministeeriumi valitsemisalas olnud teadusinstituudid: 1993. aastal Maaelu Arengu Instituut, 1994. aastal Eesti Loomakasvatuse ja Veterinaaria Teadusliku Uurimise Instituut, 1996. aastal Eesti Metsanduslik Uurimisinstituut ja 1997. aastal Eesti Taimebioloogia Uurimiskeskus EVIKA ning Polli Aianduse Instituut. Eesti Põllumajandusülikooli koosseisus on kuus teaduskonda ja seitse eraldiseisvat teadusinstituuti. See kõik on tinginud põllumajandusteaduse põhijõu - teadlaskonna koondumise Eesti Põllumajandusülikooli. EPMÜ-s töötab 311, Põllumajandusministeeriumi hallatavates teadusinstituutides 76 teadlast (keskmise vanusega 54 aastat). Eesti Põllumajandusülikooli minekuga Haridusministeeriumi haldusalasse avalik - õigusliku ülikoolina 1996. aastast muutus põllumajandusteaduste finantseerimise skeem.

Põllumajandusministeeriumi valitsemisalas oli 2000. aastal 5 teadusinstituuti:

- Eesti Maaviljeluse Instituut
- Jõgeva Sordiaretuse Instituut
- Eesti Agrobiokeskus
- Eesti Põllumajanduse Mehhaniseerimise Instituut
- Eesti Agraarökonomika Instituut

Seisuga 01.01.2001 liideti Eesti Agraarökonomika Instituut Jäneda Õppe- ja Nõuandekeskusega ning Eesti Agrobiokeskuse ühinemine EPMÜ-ga on lõppjärgus.

2000. aastal töötati Põllumajandusministeeriumi tellimisel välja põllumajandusteaduse arengu strateegia ja tegevuskava, mille esialgne variant anti tellijale üle aasta lõpuks. Selles on antud ülevaade põllumajandusteaduste üldisematest probleemidest, toodud ära teadusuuringute suunad, prioriteedid ja nende määrangu kriteeriumid ning tegevuskava järgnevateks aastateks.

Põllumajandusteadlaste töö tutvustamiseks korraldati 2000. aastal mitmeid uusi üritusi. Aasta alguses toimus Põllumajandusministeeriumis sellele alluvate instituutide tegevust tutvustav seminar. Detsembris toimus Jänedal kahepäevane innovatsiooniseminar, mille eesmärgiks oli põllumajanduslike rakendusuuringute, samuti innovaatiliste projektide tutvustamine põllumajandusega seotud valdkondade esindajatele.

Jõgeva Sordiaretuse Instituut

2000. aastal võeti Eesti Sordilehte järgmised Jõgeva SAI poolt aretatud sordid:

- koostöös Soome aretusfirmaga Boreal aretatud suvinisu sort `Helle`;
- keskvalmiv, nematoodi- ja vähikindel frii- ja lauakartuliks sobiv sort `Piret`;
- talvekindel tetraloidne karjamaa-raiheina sort `Raite`.

Eesti sordiaretajad on laiendanud koostööd väliskolleegidega. Alates 2001 aastast on Soomes registreeritud Jõgeval aretatud talirukki sort `Elvi` ja hiline tetraploidse punase ristiku sort `Ilte`. Kanadas alustati söödaotstarbelise põldherne `Kirke` registreerimiskatseid ja seemnekasvatust, Saksamaal lutsernisordi `Karlu` majanduskatseid ja Uus-Meremaal valge ristiku sordi `Tooma` seemnekasvatust turustamiseks Kanadas. Samal ajal on Jõgeval jätkatud sordilehte kantud sortide parandust ja algseemnekasvatust.

Koostöös Taani Põllumajanduse Instituudiga katsetati ja uuriti kolme taimekaitsealase arvutinõuandesüsteemi osaga: kartuli lehemädanikutõrje programmi NegFry, PC-P umbrohutõrje programmi ja PC-P teraviljahaiguste tõrje programmi rakendamise võimalusi Eesti tingimustes.

Viidi läbi imporditud kiu- ja õililina agrotehnoloogiaalased uurimused, toimusid toidunisu kvaliteedi uuringud erinevatel tootmistasanditel ja mahekartulikasvatuseks sobivate sortide valik ning kasvatamise agrotehnoloogia täiustamine jne.

Üheks tähtsamaks tööks oli sertifitseeritud seemnete kasutamise propageerimine ja Jõgeva Sordiaretuse Instituudi seemnekasvatussüsteemi väljaarendamine.

Eesti Maaviljeluse Instituut

Eesti Maaviljeluse Instituudis toimus suuremate töödena põllu- ja rohumaakultuuride saaki ja selle kvaliteeti kujundavate faktorite reguleerimise teoreetiliste aluste täiustamine ja saagi modelleerimine, samuti Eesti põllumajandusmaa agroökoloogilise seisundi määramise ja optimeerimise meetodiliste aluste täiustamine.

Tegeleti taimekaitsealase arvutinõustamise süsteemi katsetamise ja rakendamisega Eestis. Projekti eesmärgiks on PC-P-programmi teraviljahaiguste tõrjemoodulite ning lehetäide migratsiooni prognoosimine, tõrjemudelite katsetamine ja hindamine.

Eesti Põllumajanduse Mehhaniseerimise Instituut

Eesti Põllumajanduse Mehhaniseerimise Instituudis on viimastel aastatel tegeletud põhiliselt rakendusuuringutega.

2000. aastal jätkusid uurimistööd põhiliselt kolmes suunas:

- investeeringunõudluse, masinatöökulude ja tasuvuse uurimine teravilja-, heina-, rapsi-, lina- ja köömneseemne tootmisel;

- taimekaitseseadmete testimissüsteemi väljatöötamine ja juurutamine;
- teravilja-, rapsi-, rüpsi-, heinaseemne ja köömne koristamise tehnoloogia täiustamine ja efektiivsuse tõstmine ning optimaalse kombainipargi kujundamine jpm. Alustati täppisviljeluse süsteemi katsetamist ja evitamist taludes ning põllumajandusettevõtetes.

Samuti toimus põllumajandustehnikaalaste Euroopa ja rahvusvaheliste standardite kohandamine Eesti standarditeks ning põllumajandustehnika katselabori väljaarendamine.

2000. aastal valmisid Põllumajandusministeeriumile alluvate teadusinstituutide koduleheküljed (aadressidel <http://www.jpbi.ee/>, <http://www.eria.ee/>, <http://www.epmi.ee/>), mis peaksid kaasa aitama instituutides tehtava töö tutvustamisele ja koostöökontaktide leidmisele.

Tabel 1. Põllumajandusministeeriumi valitsemisalas olevate teadusasutuste riiklik finantseerimine aastatel 1996-2000 (tuh kr)

Asutus	aasta	sihtfinantseerimine	infrastruktuur	grandid	kokku	tööde ja teenuste ostmiseks
Eesti Maaviljeluse Instituut	1996	1508	566	426	2500	1131
	1997	1324	342	475	2141	2428
	1998	1300	342	507	2149	1375
	1999	1585	385	335	2305	2004
	2000	1427	385	405	2217	3292
Jõgeva Sordiaretuse Instituut	1996	1492	564	285	2341	2087
	1997	1178	1032	100	2310	2255
	1998	1500	1032	190	2722	2400
	1999	1860	1059	100	3019	2595
	2000	1720	1041	111	2872	3958
Eesti Põllumajanduse	1996	323	130	141	594	744
Mehhaniseerimise Instituut	1997	0	84,1	112	196,1	1733
	1998	0	84,1	159	243,1	1636
	1999	0	76,4	15	91,3	1618
	2000	0	96,3	110	206,3	2046
Eesti Agraarökonomika Instituut	1996	479	166	110	755	430
	1997	0	364	140	504	873
	1998	0	364	180	544	1073
	1999	0	366	0	366	693
	2000	0	394	185	579	1334
Eesti Agrobiokeskus	1996	917	355	365	1637	0
	1997	0	168	374	542	475
	1998	0	168	282	450	1000
	1999	0	138	292	430	99
	2000	300	108	216	624	300

KOKKU	1996	4719	1781	1327	7827	4392
	1997	2502	1990,1	1201	5693,1	7764
	1998	2800	1990,1	1318	6108,1	7484
	1999	3445	2024,3	742	6211,3	7810
	2000	3447	2024,3	1027	6498,3	10930

5.6. Akadeemiline põllumajanduslik kõrgharidus

Eesti Põllumajandusülikooli võeti vastu 2000. aastal kokku 863 üliõpilast. Konkurss oli võrreldes teiste ülikoolidega üks suuremaid - 9 konkureerijat sealhulgas traditsioonilistele erialadele - agronoomia, loomakasvatuse, põllumajandus- ja ettevõtetehnika 4-5 kandidaati ühele riigieelarvelisele kohale. Suhteliselt tugev konkurents oli loodusvarade kasutamise ja kaitse ning maastikukaitse- ja hoolduse erialade kohtadele - keskmiselt 15-16 kandidaati ühele kohale (vt Lisa 15). See näitab, et pidevalt täienevad õppekavad on suutnud kaasas käia nõudlusega ja ühiskonna ootustega.

2000. aastal töötati välja EPMÜ-s strateegilised arengusuunad. Aasta jooksul valmisid EPMÜ arengukava aastani 2006, 2000/2001, õppeaasta arendusülesanded ja õppekavade reformi kava. Samuti alustati ülikooli uue struktuuri väljatöötamist. EPMÜ arengukavale tuginedes on tegemist ainukese ülikooliga Eestis, mille õppe- ja teadustegevuse põhisuunad hõlmavad terviklikult inimese eluks vajalike primaarsete ressursside säästliku kasutamise ja elukeskkonna säilitamise probleematika.

Õppekavade reformi lähtekohad:

- anda haridust lisaks traditsioonilistele põllumajandusega seotud erialadele ka maaelu arenguks vajalikes olulistest valdkondades nagu maastikukujundus, keskkonnakaitse, taastuvate loodusressursside säästlik kasutamine, looduse mitmekesisuse säilitamine, toidukvaliteet ja -ohutus, turism ja maapiirkondade sotsiaal-majanduslik areng;
- lähtuda laiapõhjalistest pidevalt uuendatavatest moodulprintsibiil ülesehitatud õppekavadest, mille kasutamine ja arendamine annab võimaluse pakkuda haridusteenust väljaspool nn traditsioonilist õpet (täiend- ja vabaõpe);
- suunduda tsükliõppele: traditsioonilise õpetamismetoodika kõrval arendatakse välja probleemõpe;
- töötatada välja kutseõpetaja õppekava põllumajanduse valdkonna kutse(kõrg)hariduse õppeasutustele vajalike kutseõpetajate ettevalmistamiseks.

Eesti kõrgkoolide õppekavade andmebaasi alusel on kõik EPMÜ õppekavad akrediteeritud, kuid mõned neist vaid tingimisi (põllumajanduse mehhaniseerimisalane õpe kõikidel õpetasemetel, põllumajandusenergeetikaalane magistriõpe ja veemajandus- ning maaehitusalane doktoriõpe). Õppimisvõimaluste kaasajastamiseks on igal aastal olemasolevaid erialasid täiendatud uute õppeainetega ja samal ajal loodud uusi erialasid. 2000. aastal väljapakutud 21 eriala seas olid 10 eriala nooremad kui 6 aastat.

Alates 1997. aastast on EPMÜ-s võimalik omandada kõrgharidust ka kaugõppe teel, kus üliõpilane tasub oma koolituskulud ise.

2000. aastal lõpetati vastuvõtt riigieelarvelistele kohtadele (riikliku tellimuse puudumise tõttu) järgmistel erialadel: põllumajandusraamatupidamine ja rahandus, põllumajanduse ökonomika ja ettevõtlus,

põllumajandusenergeetika, kodumajandus.

Kuna konkurss riigieelarvelistele kohtadele oli suur (3646 kandidaati 405 kohale), asusid paljud konkursil väljajäänud konkureerima päevasesse tasulisse õppesse, tekitades seal küllaltki suure konkursi (vt Lisa 10).

2000. aastal suurenes vastuvõtt Eesti Põllumajandusülikooli magistri- ja doktoriõppesse. Magistriõppesse võeti vastu 132 ja doktoriõppesse 44 õppijat. Põllumajandusministeerium peab prioriteetseks magistri- ja doktoriõppe, aga samuti õpetajakoolituse suurendamist Eesti Põllumajandusülikoolis, kuna sealt tuleb järelkasv ja täiendus teadusinstituutidesse, nõuandesüsteemi, põllumajanduskoolidesse ja riigiametitesse. Põllumajandusministeeriumi valitsemisalas olevates teadusinstituutides on tekkinud tuntav vajadus noorteadlaste järele.

2000. aasta sügisel moodustati haridusministri käskkirjaga Tartu kõrgkoolide võrgu korrastamise komisjon, mille ülesandeks on esitada haridusministrile 2001. aasta aprilliks ettepanekud Tartu Ülikooli ja Eesti Põllumajandusülikooli institutsionaalse integreerimise vormide, teede ja ajakava kohta.

5.7. Maamajanduslik kutseharidus

Põhilisteks struktuurilisteks muutusteks võib pidada Põllumajandusministeeriumi Õppe-Metoodikakabineti töö lõpetamist 2000. aasta 1. jaanuarist ja kõikide Põllumajandusministeeriumi valitsemisalas olevate kutseõppeasutuste üleviimist Haridusministeeriumi haldusalasse 2000. a 1. juulist.

Hinnates kõrgelt põllumajandusliku tootmise jätkusuutlikkuse tagamisel põllumajandushariduse osatähtsust on Põllumajandusministeerium pidanud vajalikuks toetada maamajandusliku kutsehariduse arengut ka edaspidi.

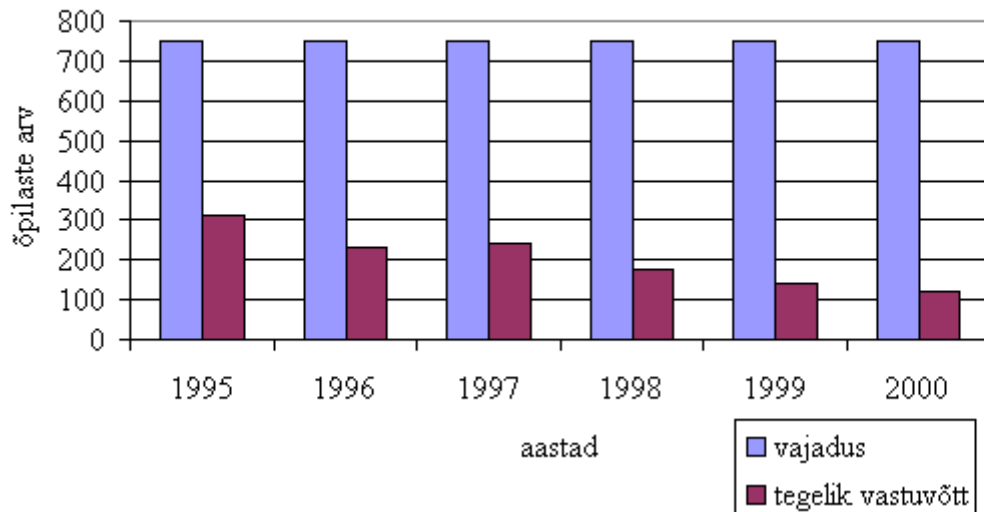
Vahetult põllumajandustootmisega seotud erialasid õpetatakse 9-s kutseõppeasutuses. Maamajanduslikesse õppeasutustesse võeti 2000. aastal vastu 123 õpilast. Arvestades sellega, et osa põllumajandusülikooli lõpetajaid siirdub tööle tõenäoliselt tegev põllumajandusse ja osa kutseõppeasutuste lõpetajaid ei asu tööle omandatud erialal, katab kutseharidus vähem kui 1/5 vajadusest. Analüüside kohaselt on igal aastal vaja ette valmistada 700-750 põllumajandustöötajat.

(vt Lisa 13)

Seoses tööjõuvajaduse ning põllumajanduslike erialade populaarsuse langusega on vähenenud põllumajanduse erialadel õppida soovijate, kutseõppeasutuste õpilaste ja lõpetajate arv. Uute õpilaste vastuvõtt kutseõppeasutustesse põllumajanduslikele erialadele ei taga kvalifitseeritud tootjate järelkasvu.

Joonis 1.

Õpilaste vastuvõtt põllu- ja talumajanduse erialadele



Põllumajandusministeeriumi poolt läbiviidud uurimus põllumajanduse ja maaeluga seotud kutsehariduse vajaduse kohta näitab, et ligi 1/5 ei omanud keegi pereliikmetest põllumajanduslikku eriharidust.

1997. aastal koostati Eesti Kaubandus-Tööstuskoja poolt koostöös erinevate tööandjate/töövõtjate ühenduste, kutseliitude ning ministeeriumidega kontseptsioon, mille eesmärgiks oli konkurentsivõimelise tööjõu ettevalmistamise parandamine. Saavutati kokkulepped töötajate kvalifikatsioonisüsteemi loomiseks.

2000. aastal kinnitati kutsenõukogude poolt kutsestandard, millega määrati nõuded kutsealasele, sotsiaalsele ja isiksuslikule kvalifikatsioonile.

Tabel 1. Kutsestandardid (1. detsember 2000. a)

toiduainetööstus	põllumajandus, kalandus	metsandus
kondiiter I pagar I lihunik II värske liha käitleja II lihatoodete valmistaja II piimatöötaja II piimatoodete meister III kala töötaja II kalakonservide kaanetaja III kalakonservide steriliseerija III kalasuitsutaja III	põllumajandustootja III rannakalur II avamerekalur III	raietöoline I metsur II metsandusettevõtja III forwarderioperaator II* harvesterioperaator II* jääger III metsandustehnik IV

*forwarderoperaator II, harvesteoperaator II - metsakombaini operaatorid

Kutsestandarditel põhinevate erinevate õppetasemete s.h kutsekõrghariduslike õppekavade väljatöötamine ja regulaarne täiendamine on võtmeküsimuseks õpetuse sisu ja kvaliteedi vastavusse viimisel tööturu nõuetega ja ettevõtluskeskkonna võimalustega. Käesolevaks ajaks on kehtestatud põhinõuded õppekavadele ja Haridusministeerium on delegeerinud teatud valdkondades riiklike õppekavade projektide koostamise korraldamise juhtivatele kutseõppeasutustele. Õppekavade arendus on ka täiendkoolituse korraldamise põhialuseks.

Põllumajandustootjate hulgas läbiviidud uurimus toetab seisukohta, et enne põllumajandusettevõttesse praktikale siirdumist tuleb esmased praktilise töö

oskused omandada kooli juures. Praeguseks on säilinud õppemajandid 4 kooli juures, kuid nende kaasajastamiseks ei jätku riigieelarve vahendeid. Arvestades põllumajanduseriala õppida soovijate arvu on otstarbekas Eestis välja arendada mitte rohkem kui 2 praktilise väljaõppe keskust (spetsialiseerumisega taime- ja loomakasvatusele). Võrreldes põllumajanduserialadega on aianduse, kalanduse, metsanduse ja põllumajandussaaduste töötlemisega seotud erialad koolide vahel vähem killustatud ning neid erialasid õpetatakse reeglina 1-2 spetsialiseeritud õppeasutuses, kus on olemas ka praktikabaasid.

Haridusministeeriumi kutsehariduse osakonna poolt ettevalmistatud kutsehariduse arengusuundades 2001-2004 a on võetud eesmärgiks piirkondlike kutseõppekeskuste ja teatud valdkondades spetsialiseeritud kutseõppeasutuste väljakujundamine.

Põllumajandusliku kutsehariduse toetuseks algatati Põllumajandusministeeriumi poolt 2000. a Eesti-Taani koostööprojekt "Põllumajandushariduse ja täiendõppe arendamine Eestis". Projekti raames läbiviidud konverents andis juhised põllumajandushariduse arengukava väljatöötamiseks.

Oluline osa maamajanduslikust kutseharidusest on täiskasvanute täiend- ja ümberõpe. Koolitust viiakse läbi kutseõppeasutuste, taluliitude jt huvigruppide poolt. Praeguseks on maamajanduse valdkonnas välja kujunenud täiendkoolituse süsteem ja andmebaas. Eelpoolnimetatud uurimus näitab, et põllumajandustootjate huvi täiendkoolituse vastu on suur (73% vastanuist pidas oluliseks nii erialast, finantsmajanduslikku kui ka juriidilist täiendõpet).

Põllumajanduse ja maaelu populariseerimiseks on Põllumajandusministeerium osalenud noortemessil Teeviit, kehtestanud parimatele põllumajanduseriala õpilastele ja õpetajatele C. R. Jakobsoni nimelise stipendiumi, korraldanud mitmesuguseid üritusi (kännivõistlus jms). Maamajanduse maine tõstmiseks on vajalik veelgi laiaulatuslikumalt kajastada põllumajanduses ja maaelus toimuvaid positiivseid muutusi.

Vastavalt Haridusministeeriumi ja Põllumajandusministeeriumi poolt sõlmitud koostööprotokollile teevad ministeeriumid, vaatamata kutseõppeasutuste valitsemisala muutusele, kutse- ja kõrghariduse küsimustes koostööd järgmistes valdkondades ka edaspidi:

- põllumajandushariduse arengukava ja hariduse sisu väljatöötamine;
- riigitellimuse kujundamine koolituses;
- õppekavade arendamine;
- kutseõpetajate täiendkoolituse korraldamine;
- maamajanduslike erialasid õpetavate kutseõppeasutuste (-õppekeskuste), kõrgkoolide ja neis õpetatavate ja erialade võrgu kujundamine;
- täiskasvanute täiend- ja ümberõppe korraldamine;
- kutseõppeasutuste õpikeskkonna kaasajastamine;
- rahvusvahelistes projektides osalemine;
- maamajanduslike erialade kutse- ja kvalifikatsioonistandardite väljatöötamine koos tööandjate, kutseliitude, -nõukogudega;

- kutse- ja karjäärinõustamise korraldamine;
- maamajanduslik erialade propageerimine ja õppimisvõimaluste tutvustamine;
- järelvalve õppetöö kvaliteedi ja kutseõppeasutuste tegevuse tulemuslikkuse üle.

5.8. Nõuandetegevus

Nõuannet on tootjatele praegusel kujul pakutud alates 1996. aastast. 1996. aasta oli ümberkorralduste aasta, kus nõuande finantseerimine seati uutele alustele ja järgnevatel aastatel on toimunud süsteemi pidev edasiarendamine.

2000. aastal kasutas nõuandetoetust 2 021 tootjat, kes sõlmisid konsulentidega 2 357 lepingut. Viidi läbi seminare 185 grupile, millest võttis osa 5 208 inimest. Peale selle korraldati massiüritusi, õpperinge ja -päevi ning publikatsioonide väljaandmist.

Alates 1997. aastast on kokku atesteeritud 183 konsulenti, kellest sõlmis 2000. a nõustamislepinguid 128 konsulenti. Üle 20 nõustamislepingu sõlmis 40 konsulenti.

Enamkasutatavaid nõuandemeetodeid on kolm:

- individuaalnõuanne - konkreetsest tootmisest lähtuv ja selle efektiivistamisele suunatud;
- grupinõuanne - nõustatakse sarnaste huvidega tootjate gruppi;
- massinõustamine, sh sihtotstarbeline nõuandetegevus, mis on suunatud suuremale huvigrupile ja mille levitamiseks on huviala ringid, trükised, raadio jms.

Nõuandetegevuses üks edukamaid oli 1998. aasta, mille jooksul sõlmiti 2 894 individuaalnõustamislepingut ja viidi läbi üle 700 grupiürituse. Põllumehed laiendasid tootmist ja vajasisid ning väärtustasid nõuannet.

1998. aasta lõpust alates seoses madalseisuga põllumajandustootmises vähenes nõuande kasutamise aktiivsus ja mitmed paremad konsulendid loobusid nõuandetegevusest.

Nõuande kasutajatel on võimalik kasutada toetust - rahalist abi, millega osaliselt kaetakse selle nõuandeteenuse maksumus, mida osutab ettevõtjale nõustamislepingu alusel atesteeritud konsulent.

Tabel 1. 1996. - 2000. a nõuandetegevuseks riigi poolt eraldatud vahendid (kroonides)

Nõuandemeetod	1996	1997	1998	1999	2000
1. individuaal - nõuandetoetus	2 635 000	5 606 301	6 652 040	6 046 990	6 040 000
s.h eelarve	2 460 000	2 509 481	1 900 000	1 539 000	1 540 000
s.h Maailmapank		782 820	3 935 255	4 507 990	4 096 477
2. sihtotstarbelise nõu- ande toetus	1 640 000	1 810 000	2 710 000	3 578 400	2 625 000
3. grupinõuandetoetus		190 519	400 000	500 000	575 000

Individuaalnõuanne

Kõige suurem nõudlus on püsinud majandusalase nõuande järgi.

Tabel 2. Individuaalnõuande kasutamine valdkonniti (1997-2000)

Valdkond	1997	1998	1999	2000
Taimakasvatus	22 %	25 %	24 %	28 %
Loomakasvatus	32 %	28 %	19 %	22 %
Majandus	31 %	33 %	46 %	33 %
Muud	15 %	14 %	11 %	17 %

Toetuse saamise põhitingimuseks on see, et osa nõuande maksumusest tuleb tasuda tootjal endal. Selline nõuandetoetuse skeem paneb nõuande tarbijatele suuremad kohustused nõustajate valikul ja ülesannete määratlemisel. Nõuande maksumuse määravad tootja ja nõustaja kokkuleppeliselt, vastavalt teostatavate tööde mahule ja kvaliteedile.

Toetuse summa ja tootja osa nõustamisteenuse eest tasumisel on aasta-aastalt suurenenud. 1996. aastal oli toetus tootja kohta 1 980 krooni ja tootja panus 10%, 2000. aastal oli toetuse summa 5 550 krooni ja tootja panus oli viidud sõltuvusse teenuse maksumusest. Kuni 3000-kroonise maksumusega nõustamisteenuse eest tasus tootja ise 15%, kuni 6 000-kroonise maksumusega teenuse eest 50%.

Tabel 3. Tootja osalus 2000. aastal makstud toetuste kasutamisel

Toetus tootja kohta (krooni)	Tootja poolt makstav summa (krooni)	Tootja poolt makstav summa (%)
1. (>3000) 2 550	450 3 000	15 50
2. (>6000) 3 000		

1996-2000 sõlmitud nõuandetoetuse lepingute jagunemine maakondade viisi on toodud lisas (Lisa nr 13) esitatud kaardil.

Saare maakonnas on nõustamislepingute arv järjest tõusnud, Valgamaal oli 2000. aastal 10% nõustamislepinguid rohkem kui 1999. aastal. Madalseis põllumajanduses on vähendanud ka tootjate võimalusi nõuannet kasutada.

Grupinõuanne

Grupinõustamine on töö spetsiifiliste vajadustega grupiga ja sisaldab erialaseid (taimikasvatus, loomakasvatus, majandus, jpm) üritusi. Rühmale suunatud teave peab olema otseselt seostatav praktiliste tegevustega ja võimaldama rakendada pakutut tootmises.

Grupinõuande finantseerimise vajaduse üle otsustavad maakonna spetsialistid, kes oskavad selgemini määratleda piirkonna tootjate vajadusi.

Tabel 4. Grupinõustamise tegevused valdkonniti 1999-2000 (nõustamiste arv)

Valdkond	1999	2000
taimikasvatus	140	60
loomakasvatus	142	29

majandus	33	41
mesindus		27
raamatupidamine		17
muud/alternatiivid	39	10
KOKKU	511	185

2000. aastal korraldasid grupinõustamist kõige aktiivsemalt maakondlikud taluliidud.

Tabel 5. Grupinõustamiste korraldajad 1999. ja 2000. a

Näitaja	1999	2000
maakondlikud taluliidud	45%	52%
atesteeritud konsulendid	44%	31%
nõustamisfirmad	11%	17%

2000. aastal suurenes tootjate huvi ja osavõtt grupinõustamise üritustest.

Tabel 6. Grupiürituste korraldamine 1999. ja 2000. a

Näitaja	1999	2000
grupiürituste lepinguid	167	185
kokku osalejaid	4 281	5 208
keskmiselt ühe ürituse pikkus	8 tundi	7 tundi
osalejate arv ühe ürituse kohta	25	28
osavõtutasu keskmiselt ühe ürituse kohta	40 krooni	18

Sihtotstarbeline nõustamine

2000. aastal toetati Põllumajandusministeeriumi poolt 96 projekti, mis valiti välja konkursi korras vabariiklike ja maakondlike õppepäevade, seminaride ja kursuste läbi-viimiseks ning trükiste väljaandmiseks. Kokku esitati konkursile 400 projekti, millest maakonda suunati 162 projekti.

Tabel 7. Nõuandeprojektidest toetatud tegevused 1997. - 2000. a

Tegevus	1997	1998	1999	2000
ühapäevased õppepäevad ja põllupäevad	58	81	564	61
ühapäevased seminarid				15
kahepäevased õppepäevad				4
kolmepäevased õppepäevad				2
kursused	18		12	3
trükised	16	20	38	6
muud (raadiosaade, ekskursioon jne)	6	12	15	5
KOKKU	98	113	629	96 *

* 2000. aasta näitajad ei sisalda andmeid maakondlike projektide kohta

Finantseeriti mitmete infoürituste läbiviimist ja publikatsioonide väljaandmist (kokku 16 erinevat trükist, vabariiklikud teabepäevad, messid, infoüritused jms). Nõuande arendamiseks finantseeriti konsulentide koolitust, nõuandevõrgustiku korraldamist ja trükiseid (konsulentide infoleht "Nõustaja" ja nõuandelased artiklid).

Tabel 8. Trükiste väljaandmise toetamine 1999.-2000.a

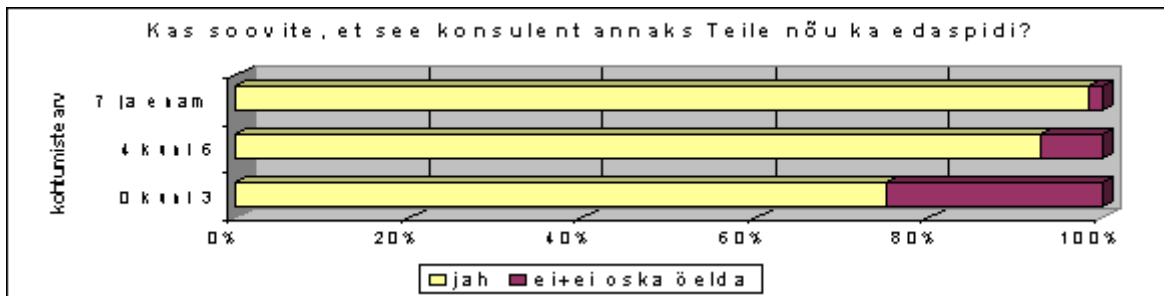
Trükise liik	1999	2000. nõuande- vahendid	2000. a publikatsioonide ja infoürituste vahendid	kokku 2000. a
Ajakirjad ja ajalehed	3		2	2
Materjalid ja artiklid	7	2	3	5
Brošüürid	7			-
Infolehed	18	2	2	4
Juhendid	3	1		1
Raamatud ja käsiraamatud		1	3	4
KOKKU	38	6	10	16

2000. aastal lõppes Eesti-Taani koostööprojekt "Kompleksne nõuandeteenistus, kui maaelu parandamise ja farmerite sissetulekute suurendamise alus Eestis". Projekti eesmärk oli tutvustada kompleksse nõustamise kontseptsiooni.

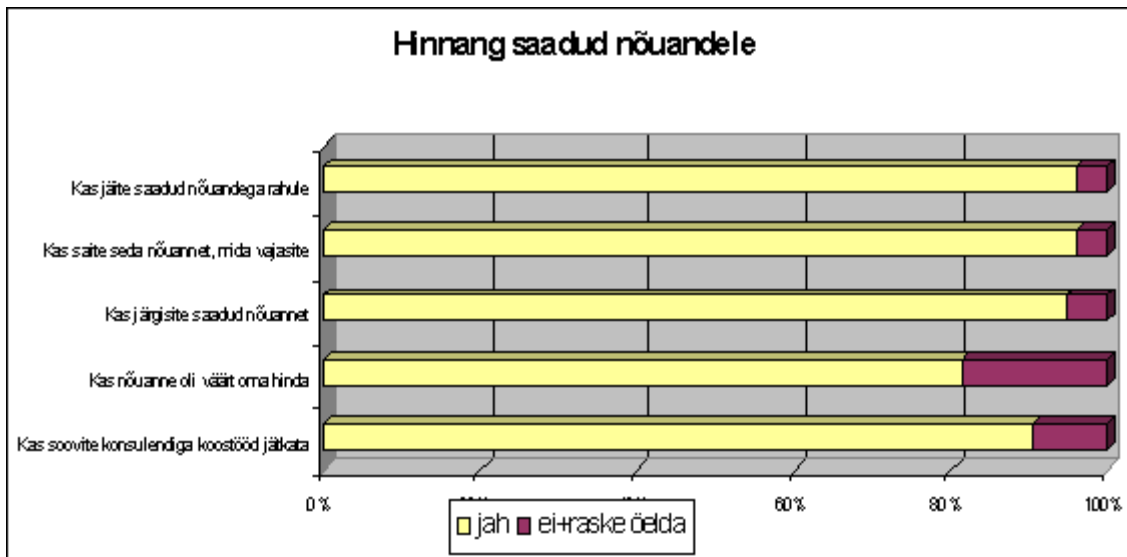
Hinnangud nõuande kvaliteedile

Nõuandetegevuse kasulikkuse hindamiseks korraldatakse juba mitu aastat nõuandeküsitlust. Küsitluse eesmärgiks on selgitada tootjate huve ja vajadusi, nõustamisteenuse tulemusi ning konsulendi vastavust kliendi vajadustele. Saadav teave on vajalik nõustamisteenuse kvaliteedi tõstmiseks, nõustamisteenuse tagasisideks ja edasiste tegevuste planeerimiseks. Küsimustik saadetakse kõigile nõuandetoetuse skeemis osalenud tootjatele. 1999. aasta kohta läbi viidud küsitluse vastused on toodud juuresolevatel arvjoonistel.

Joonis 1. Tootja soov kasutada sama konsulenti ka edaspidi

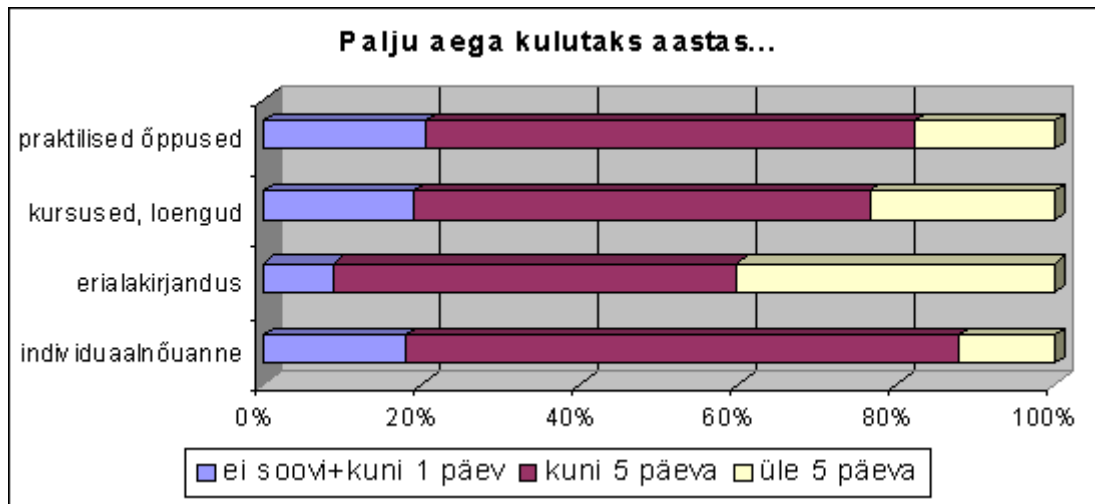


Joonis 2.



Selleks, et nõuanne oleks põllumajandustootjale võimalikult sobiv, tuleb kombineerida erinevaid nõuandeandmise meetodeid ja infokanaleid. Talupidajate poolt enim soovitatavad võimalused nõuande saamiseks on toodud järgmisel diagrammil.

Joonis 3. Näitab palju aega kuluks tootjatel nõu saamiseks



Nõuandeturul on oluline osa tootjatel ning tootjate ja nõustajate organisatsioonidel. Nõuandeturu kiireks väljakujunemiseks ja edaspidi omal jõul (riigi rahalise toetuseta) töötamiseks on oluline tootjate ja nõustajate suhtlemine toodete arendamisel. Tootja - talunik on üks võtmekujusid turul, kus nõuannet müüakse kui kaupa raha eest.

2000. aastal moodustati nõuande valdkonna asjatundjatest ja ekspertidest töörühm (ideegrupp), mille ülesandeks on analüüsida nõuandeteenistuse olukorda, leida arengut pidurdavad tegurid ning pakkuda lahendusi nõuandekompleksi edasiseks toimimiseks.