



HIIUMAA
MAJANDUSÜLEVAADE
2012



HIUMAA
MAJANDUSÜLEVAADE

2012



Sisukord

I	Saateks	5
II	Eesti majandus 2012	6
III	Hiiumaa majanduse üldnäitajad	8
IV	Majandusharude lühiülevaade	12
	Põllumajandus	12
	Metsandus	16
	Kalandus	18
	Tööstus	22
	Toiduainetetööstus	24
	Puidutööstus	26
	Plastitööstus	28
	Muu tööstus	30
	Ehitus	32
	Kaubandus	36
	Turism	38
	Transport	42
	Muud	46
V	Kinnisvara	48
VI	Tööhõive	50
	Keskmine palk	52
VII	Laenud-säästud	54
VIII	Avalik sektor	55
	Emmaste vald	58
	Kõrgessaare vald	59
	Käina vald	60
	Kärdla linn	61
	Pühalepa vald	62
IX	Prognoosid järgnevateks aastateks	63
X	Hiiumaa edukad ettevõtted	64
XI	Kokkuvõte	65
	Koostajad	66
	Allikad	67

Saateks

Te hoiate käes järjekordset Hiiumaa majandusülevaadet. Kui Hiiumaa majandusülevaade algas huvist saare majanduse käekäigu ja selle trendide vastu, siis nüüd on väljaanne saamas selget avalikkusele suunatud funktsiooni – anda ülevaade arengukavades sätestatud eesmärkide saavutamise kohta.

Hiiumaa majandusülevaadet koostatakse ühtselt metoodikast lähtuvalt. Hoolimata ülevaade koostamise käigus aja jooksul toimunud muudatustest annab see tagasisaate viie viimase aasta jooksul toimunud muudatustest Hiiumaa majanduses. Majandusülevaade koostamisel on lähtutud ettevõtete majandusaasta aruannetest. Välja on jäänud füüsilisest isikust ettevõtjad, samas tuleb märkida Maksu- ja Tolliameti andmetele tuginedes, et tõsiselt võetavaid füüsilisest isikust ettevõtjaid on vähe ja enamik neist tegutseb põllumajandussektoris. Ometi on ettevõtlusega tegelemine paljude hiidlaste lisisissetulekuallikas ja võimalus oma eluga rahuldavalt toime tulla.

2012. aasta lõpu seisuga oli Äriregistri andmetel Hiiumaal 26 aktsiaseltsi, 653 osahingut, 10 tulundusühistut, 1 täisühing, 7 usaldusühingut, 1 välismaa äriühingu filiaal ja 569 füüsilisest isikust ettevõtjat. Aastaga vähenes aktsiaseltside arv 2, tulundusühistute arv 1 ja füüsilisest isikust ettevõtjate arv 9 võrra. Registreeritud osahingute arv suurenes 35 võrra, samuti lisandus üks usaldusühing. Võrreldes eelmise aasta sama ajaga kasvas Hiiumaal registreeritud ettevõtete ja ettevõtjate arv 24 võrra.

Kogutud andmeid analüüsisid joonistub andmetes välja 2008.-2009. aasta „masu“, mis näitab 2010. aastast alates paranemise märke. Meil ei ole põhjust uhkust tunda, kuid 6% lisandväärtuse nominaalne kasv tähendab umbes 3% reaalkasvu ja see on rahuldav tulemus. Samas on saavutatu madalam kui lisandväärtuse reaalkasv Eesti tervikuna (3,9%) – seega suurenevad elujärje erinevused võrreldes Harjumaa ja Tallinnaga jätkuvalt.

Investeeringud kasvasid 2012. aastal 10%. Nende eelnev pikaajaline kahanemine on mõistetav – ebakindlate ja raskete aastate tõttu tehakse investeerimisotsuseid kaalutletumalt kui 2007. Kõrvalmärkusena: 2006. aastal oli investeeringute tase sama mis 2012. aastal.

Jätkuv mure on töökohtade vähenemine juba viiendat aastat järjest, kuigi aeglases tempos kui 2009 ja 2010. Olukord on mõistetav: ettevõtted otsivad tegevuse efektiivsemaks muutmise võimalusi – tööjõudu palgatakse ebakindlas olukorras pigem vähem. Samamoodi, nagu vähenevad töövõtja võimalused sobivat tööd leida, vähenevad ettevõtjate võimalused palgata vajalikke spetsialiste. Trendi murdmise ei ole olemasolevate ettevõtete baasilt võimalik. Reaalne võimalus on näiteks mõne Rootsi või Norra ettevõtte tootmine saarele meelitada. Teine väljavaade võib olla olemasolevate ettevõtete laienemine uutele turgudele.

2012. aasta teises pooles oli märgilise tähendusega ja pikaajalise mõjuga üleminek avatud elektriturule. See, missuguseks kujuneb elektrienergia hind Eestis, mõjutab oluliselt Hiiumaa tööstuste konkurentsivõimet, sest plastitöötlemine on võrdlemisi energiamahukas tegevus – Lääne-Eesti suurim elektrienergia tarbija on Dagöplast.

Toredat lugemiselamust soovides

Elmo Harjak
suurkliendihaldur, Swedbank

Matti Lüsi
projektijuht/konsultant, Sihtasutus Tuuru

II Eesti majandus 2012

Eesti majanduskasv oli 2012. aastal ootuspäraselt aeglasem, samas kiirem kui euroala riikides keskmiselt. Eesti sisemajanduse koguprodukt aheldatud väärtuses tööpäevade arvuga korrigeeritult kasvas 2012. aastal 3,9%. Aasta lõpuks jäi Eesti sisemajanduse kogutoodang vaid 3,5% võrra alla kriisieelsele tasemele.

Eesti peamiste kaubanduspartnerite nõrk nõudlus oli olulisim tegur, mis mõjutas 2012. aastal Eesti majanduse käekäiku. Ekspordi kasv toimus ennekõike madala lisandväärtusega sektorites, mille panus majanduskasvu jäi tagasihoidlikuks.

Eesti sisenõudluse kasv tugines ettevõtete põhivarainvesteeringutele. Viimase tingisid vajadus arendada täiendavaid tootmisvõimsusi, soodsad rahastamistingimused ja madalamad intressid.

Oma osa investeeringute kasvu panustasid avaliku sektori tellimused, mida finantseeriti CO2 kvoodi müügist saadud vahendite arvelt.

Tööpuuduse vähenemine, majapidamiste ja ettevõtete kindlustunde kasv võimaldasid Eesti majandusel kasvada tingimustes, kus välisnõudlus oli jätkuvalt nõrk.

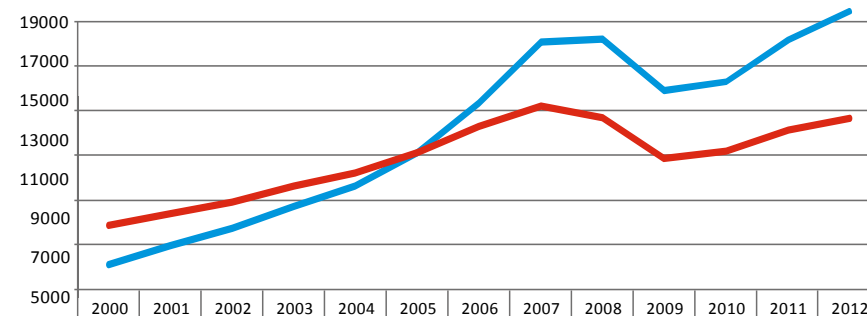
2012. aastal kasvas keskmine brutokuupalk 5,7%. See ületas töötajate tootlikuse kasvu. Keskmine brutokuupalk oli 2012. aastal 887 eurot. Keskmine tööjõukulu töötaja kohta oli 1203 eurot kuus.

Koguhõive kasvas 2012. aastal 2,5%, sealjuures kasvas hõive kiiresti teisel poolaastal, Eestis 2,2%. Töötuse määr oli aasta lõpus 9,3%. Tõõjõus osalemise määr jäi muutumatuks.

Tarbijahinnaindeks kasvas võrreldes eelmise aastaga 3,9%. Enim kallinesid eluasemekulud 9,0%, söömine väljaspool kodu ja majutus 6,1%, haridus ja lasteasutused 5,7%.

Hoiuste kasv Eestis küündis 2012. aasta kolmanda kvartali lõpus 9%. Hoiuste osakaal Eesti pankade rahastamisel tõusis oktoobri lõpuks 72%-ni. Laenude ja hoiuste suhe alanes aasta lõpuks 112%.

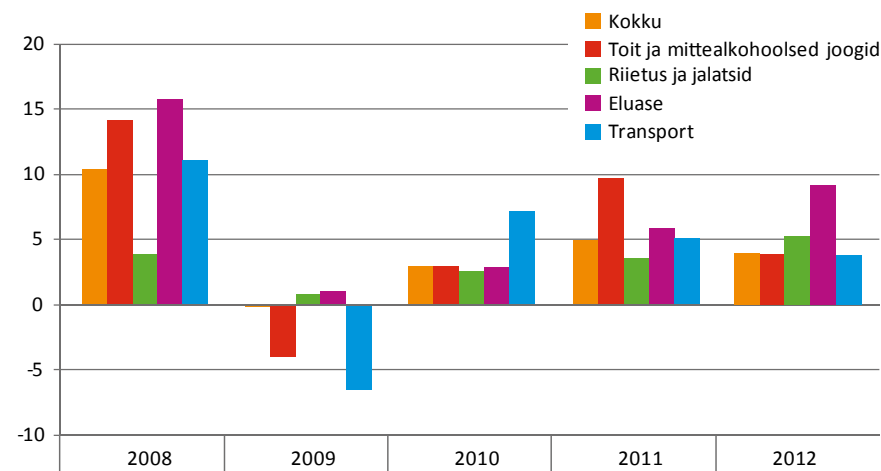
Eesti sisemajanduse koguprodukt



— SKP jooksevhindades, miljonit eurot
— SKP aheldatud väärtus (referentsaasta 2005), miljonit eurot

Allikas: Statistikaamet

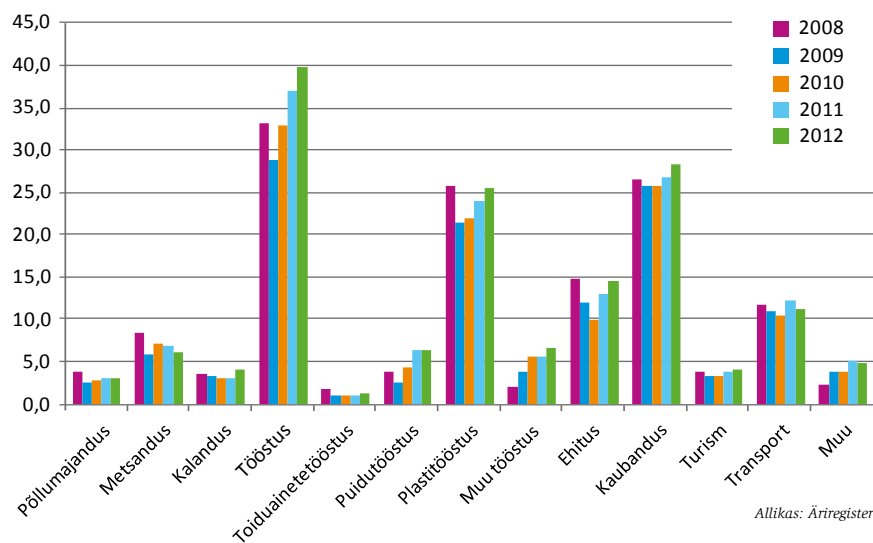
Tarbijahinnaindeksi muutus



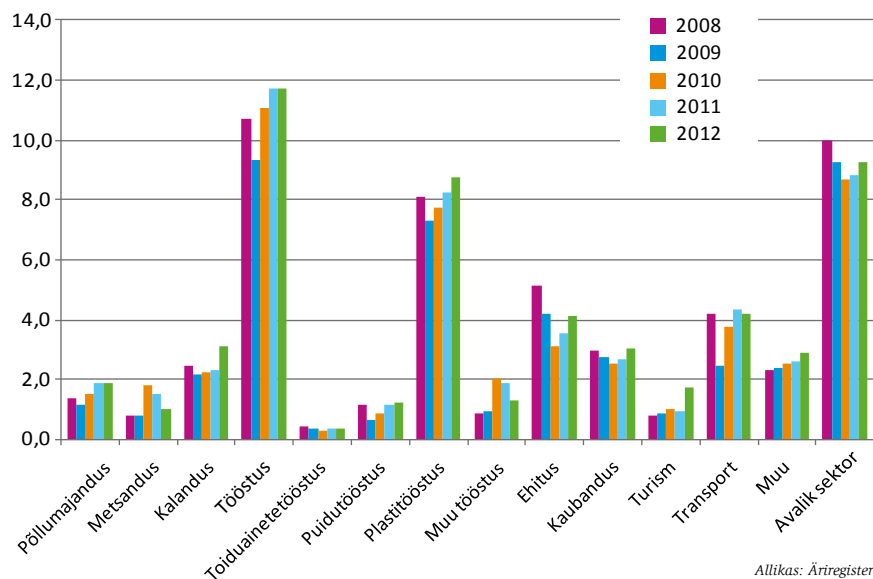
Allikas: Statistikaamet

III Hiiumaa majanduse üldnäitajad

Müügitulu sektorite lõikes (milj. eurot)



Lisandväärtused majandusharude lõikes (milj. eurot)



Hiiumaa arengustrategia 2020 + seire

Alljärgnevalt toome välja muutuste hetkeseisu. Andmeallikaid muudetakse erineva sagedusega, seetõttu tuuakse tabelis ära mõõdiku hetkeseis ja sellele vastav andmeaasta. Käesolev tabel on koostatud 2012. aasta kevadel.

Mõõdik	Lähtetase	Sihttase	Märkused (baasaasta, allikas)
Inimareng			
1. Elanike arv (01.01)	8482	7500	2012, www.stat.ee , RL0011
2. Sündide arv	98	70	2011, www.stat.ee , RV032
3. Loomulik iive	-16	+ 5	2011, www.stat.ee , RV032
4. Rändesaldo	-11	+ 20	2011, www.stat.ee , RVR01
5. Tervena elatud aastate arv	47,01	55,00	2010/2011, www.stat.ee , THT53
6. Üldhariduskoolis õppijate arv	964	800	2011, www.stat.ee , HT18
7. Elanike rahulolu elamis-tingimustega	64,2%	70%	2012, www.stat.ee , LER05
8. Turistide rahulolu külastusega	-	75%	Väga hea või hea, ei mõõdeta
Loodus			
1. Keskkonnahariduslikes programmides osalejate arv aastas	512	500	2011, Hiiumaa Keskkonnateenistus
2. Kaitstavate alade pindala maismaast (ha)	24086	< 25000	2011, www.elis.ee
3. Kaitsekorralduskavadega hõlmatud territooriumi pindala (ha)	17239	25000	2011, www.elis.ee
Taristud ja ühendused			
1. Parvlaevareisijate arv	294048	400000	Heltermaa – Rohukiila, 2011, MKM
2. Lennureisijate arv	10011	15000	2011, Hiiu Maavalitsus
3. Interneti püsiühenduste olemasolu majapidamistes	3500	4500	2011, www.stat.ee , IT201
4. Eksportivate ettevõtete arv aastas	46	60	2011, www.stat.ee , VK04
5. Kergliiklusteede kogupikkus (km)		+ 50	

Majandus ja ettevõtlus

1. SKP rahaline väärtus (milj. eurot)	61,76	120,00	2010, www.stat.ee , RAA050
2. SKP elaniku kohta võrreldes Eesti keskmisega (%)	57,7	75,0	2010, www.stat.ee , RAA050
3. Palgatöötajate aasta keskmine brutotulu (eurot)	790,04	1400,00	2011, www.stat.ee , ST005
4. Majutatute arv aastas	16345	30000	2011, www.stat.ee , TU110
5. Kõrgharidusega töötajate osakaal (%)	30,2	35,0	2011, www.stat.ee , TT124
6. Euroopa Liidu energiapoliitika eesmärkide täitmine	0/0/0	20/20/20	Hiiumaa taastuvenergia tegevuskava
7. Mahetootmisega tegelevate ettevõtete arv	88	100	2011, Eesti Mahepõllumajanduse Sihtasutus
8. Erinevate tegevusalade arv registreeritud ettevõtetes	257	300	2011, Äriregister
9. Tööjõus osalemise määr (%)	71,7	73	2011, www.stat.ee , TT4646

Valitsemine ja kodanikuühiskond

1. Avaliku sektori investeeringute maht (miljonit eurot)	2043	3000	2012, Rahandusministeerium
2. Elanike arv paikkondades:			
- Kärdla	3050	2660	2012, www.stat.ee , RL0422
- Emmaste	1105	1007	
- Kõrgessaare	1062	964	
- Käina	1835	1637	
- Pühalepa	1433	1235	
3. Hõivatud kokku:			
- Kärdla	1386	1000	012, www.stat.ee , RL0154
- Emmaste	421	325	
- Kõrgessaare	417	320	
- Käina	746	550	
- Pühalepa	578	380	
4. Mittetulundusühingute arv	355	350	2012, Äriregister
5. Külavanematega hõlmatud külade arv	58	70	2013, MTÜ Kodukant



IV Majandusharude lühiülevaade

Põllumajandus

Sektoris esindatud: taime- ja loomakasvatus

Netokäive: 3,1 mEUR, +4%

Töötajaid: 41, +8%

Lisandväärtus: 1,9 mEUR, -2%

Investeeringud: 0,9 mEUR, -20%

Suurim investeering: 445 tEUR Hiiumaa Agro OÜ

Keskmine brutokuupalk: 603 EUR

Hiiumaa põllumajandusettevõtete majandusnäitajad on masu järgselt kiiresti taastumas. Ühtviisi on kasvanud käive, bilansimaht ja omakapital. Erinevalt muudest sektoritest tulenes käibe langus 2009. seakasvatuse lõppemisega Hiiumaal. Viimase viie aasta jooksul on töötajate arv sektoris vähenenud 30 võrra. Investeeringute kahanemine on mõistetav, sest investeeringutoetused on lõppenud.

Hiiumaa põllumajanduse fookus on nihkumas loomakasvatusele. Järjekindlalt kasvab lammaste ja lihavesiste arv. Arvestades Hiiumaa ilmastikutingimusi ja muldade madalat boniteeti, on see ootuspärane.

Põllumajandustootjale, kes toodab standardset toodangut, pole Hiiumaa asukohana parim - transporditingimustest ja kogustest lähtuvalt on keerulisem leida ostjat ning loomulikult lisanduvad transpordikulud.

Eestis maksti 2012. aasta lõpus piima eest keskmiselt 32 senti kg. Keskmine kokkuostuhind oli madalaim augustist oktoobrini, mil maksti keskmiselt 27 senti kg. Hiiumaa piimatootjad saavad jätkuvalt madalaimat piimahinda. Piima kokkuostuhinnast arvestatakse transpordikulude katteks maha talvel 4 senti kg ja suvel 2 senti kg. Talvise kõrgema transpordihinna üks põhjusi on Hiiumaa piimatootmise hooajalisus.

3.01.13 seisuga oli registris 706 Hiiumaa piimalehma. 2010/2011 kvoodiaastal oli Hiiumaal 24 kvoodiga piimatootjat. Hiiumaa piimakvoot kokku oli samal kvoodiaastal 1733040, millest 23% kuulus osaihingule Hiiumaa Agro.

OÜ Hiiumaa Agro on Hiiumaa suurim piimatootja, kelle piima kvaliteet on püsivalt Eesti parimate hulgas. Ettevõttel on 250 pealine kari, eesmärgiga jõuda 300 pealise karjani, põhikarjas 200 veist. See võimaldab kahe päevaga lüpsata tsisternautotäie piima – sellisele kogusele tullakse juba hea meelega järele.

Investeeringuid Ala lauda kohandamiseks jätkati ka 2012. aastal. Varasemalt valmis uus sõnnikuhoidla, 2012. aastal kohandati tänapäevastele tingimustele vastavaks Ala lauda teine tiib.

Piima jaemüük oli aasta alguseks stabiliseerunud. Keskmiselt müüdi lahtist piima 6 tonni kuus. Suurtootja Sulev Matto sõnul võiks müüdav kogus olla suurem.

Eelmisel aastal müüs OÜ Hiiumaa Agro pullvasikad Hollandisse, kus neid edasi nuumati. Arvestades veiste arvu Hiiumaal, võiks pullvasikate nuumamisest kujuneda ühele/kahele väiketalule täiendavaks sissetuleku allikas.

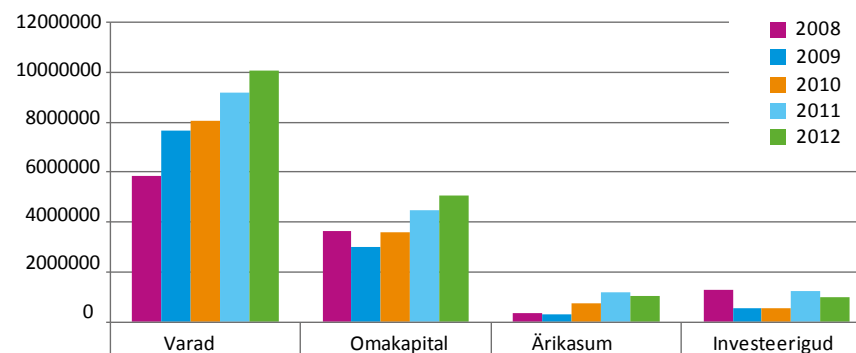
Hiiumaa suurim mahetootja on Kalda talu peremees Mati Vallikivi. Kuid Taterma ja Männamaa lautades 120 lehmalt saadud mahepiim sõidab Saaremaale tavalise piimaga samas tsisternis. Päevas toodetakse kummaski laudas ligikaudu 500 liitrit piima.

Knowsheep projekti raames õpetati hiidlasi taas lambaid kasvatama. Arvestades kiiresti kinni kasvavat Hiiumaad on valdkonna kiire areng hädavajalik.

Hiiumaa loomakasvatavatele on märgilise tähtsusega Vaemla tootearenduskeskuse valmimine aasta lõpus ja loomsete jäätmete matmispaiga avamine. Nii on taas loomakasvatuseks vajaliku minimaalse taristu nõuded saarel täidetud. Halb uudis on kindlasti teadmine, et hundid on saare metsades aastakümnete järel taas kodu leidnud ja karjades laastamistööd teinud.

2004. aastal kasvatati Hiiumaal aedmaasikaid 40 hektaril. 2012. aastal tegelesid sellega väiketootjad, täpne teadmine aedmaasikate kasvupinnasest puudub siiani. Pakkumise vähenemine kergitas marjade hinda Kärkla turul 3-6 euroni kilo eest, mis ei kannatanud võrdlust turuhindadega mandril (2-3 eurot kilo),

Põllumajandusettevõtete majandusnäitajad



Allikas: Äriregister

kuid jäid alla aedmaasikahindadele Hiiumaa kauplustes (5-7 eurot kilo). Ometi võiks puuvilja- ja marjakasvatus olla paljude hiidlaste lississetulekuallikas.

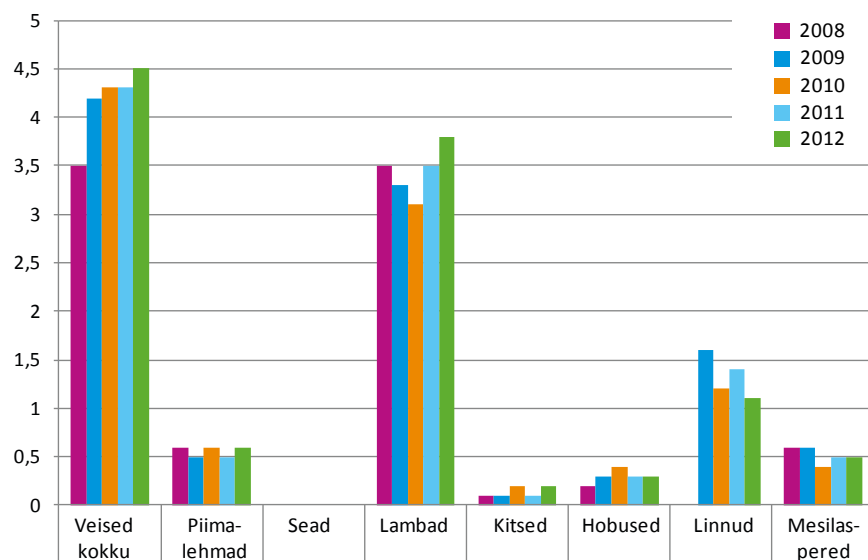
Kohalik toit ja lühikesed tarneahelad on järgmise seitsme aasta põhiteemad. Esimese omavalitsusena Hiiumaal sõlmis Kõrgessaare vald kohalike elanikega lepingud valla haridusasutuste varustamiseks juur- ja puuviljadega.

Kohaliku toidu ja ennekõike mahetoodangu kasutamine kohaliku toidu tootmisel on tõeline väljakutse. Stockholmi, Helsingi ja Peterburi naabrus kinnitab, et turg niisugusele toodangule on olemas. Küsimus on vaid selles, kas hiidlased on valmis turutingimustele vastavalt käituma.

Hiiumaa põllumajanduse käekäiku mõjutavad järgnevail aastail kaks pikajalalise mõjuga poliitilist otsust:

- ◆ alates 2015. aasta aprillist ei reguleerita piimatootmist Euroopas kvootidega;
- ◆ pindalatoetused Hiiumaa põllumeestele vähenevad.

Loomad, linnud (tuhandetes)



Allikas: Statistikaamet



Metsandus

Sektoris esindatud: metsade majandamine ja ülestöötamine

Netokäive: 6,2 mEUR, -11%

Töötajaid: 49, -6%

Lisandväärtus: 1,0 mEUR, -32%

Investeeringud: 0,3 mEUR, -63%

Suurim investeering: 109 tEUR Leesla OÜ

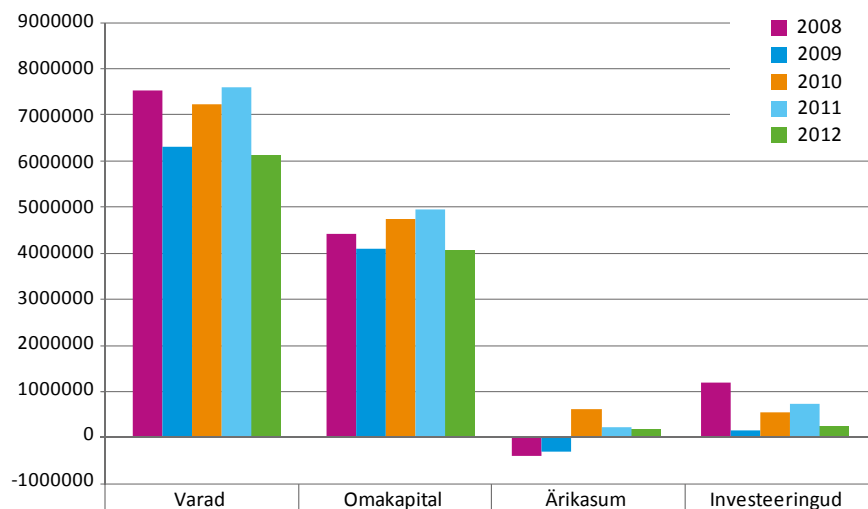
Keskmine brutokuupalk: 596 EUR

Metsanduses oli teist aastat järjest langus – põhjus paberi- ja küttepuu ning hakkepuidu senisest madalam nõudlus.

Paberipuu nõudluse vähenemine on tingitud uute kulu- ja mastaabiefektiivsete paberitööstuste rajamisest Lõuna-Ameerikasse. Oma mõju paberikasutuse vähenemisele on trükitööstuste mahtude kahanemisel – tulemuseks paberisäästlikud kontorid ja e-väljaanded.

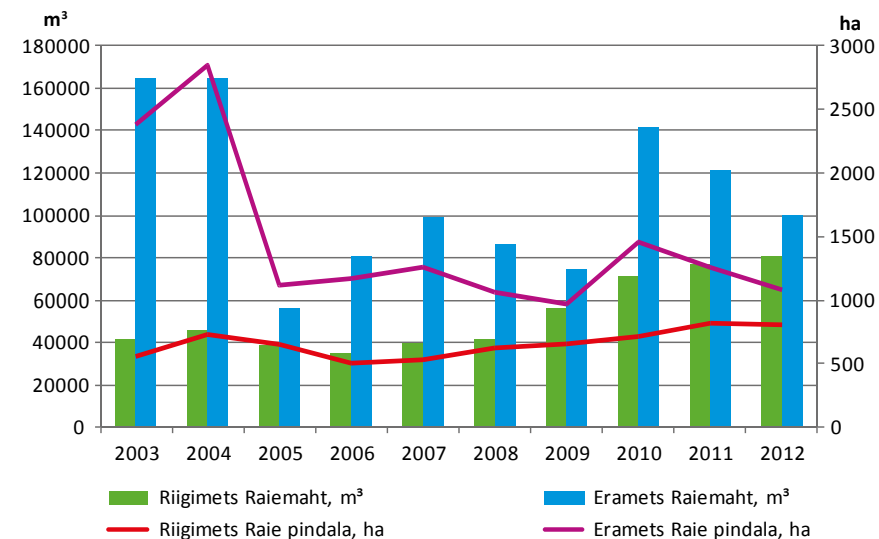
Küttepuude nõudlust on mõjutanud viimaste aastate suhteliselt lühikesed ja pehmed talved, samuti on erinevate toetusmeetmete toel turule lisandunud täiendavaid pakkujaid. Siinkohal on asjakohane märkida, et küttepuude valmistamine ja müük on traditsiooniliselt suure varimajanduse osakaaluga.

Metsandusettevõtete majandusnäitajad



Allikas: Ärtregister

Metsaraie raiedokumentide alusel



Allikas: Ärtregister

Puiduhakke hinda mõjutas otsus mitte põletada Eesti soojuselektrijaamade kolletes puiduhaket. See tekitas turul suure ülepakkumise ja viis puiduhakke hinna alla. Hiiumaa hakketootmist säästsid keskpikad ja pikad tarnelepingud, mis tagasid stabiilse hinna ja hinnatrendi.

Aasta jooksul kasvas palgi hind, nõudlus palgi järele oli püsiv ja aitas metsandusega tegelevatel ettevõtetel ellu jääda.

Aga kuidas siis mandri-Eesti ettevõtetel õnnestub Hiiumaa raiehanked võita? Lisanduvad transpordi- ja majutuskulud peaksid hiidlaste kasuks töötama... Teine teema on kulude optimeerimine - maksud ning lõhutud ja taastamata jäetud metsataristu on asja pilvisem pool. Kurb, kui avaliku sektori suutmatuse tõttu jääb hiidlastel töö ja leib saamata.

Eelmisel jahihooajal küttisid Hiiumaa Jahimeeste Seltsi liikmed 770 metssiga, tänavu vaid 486, samas väljastati lube 535. Viimased kaks külma talve ja huntide arvukuse kasv on metssigade arvu märkimisväärselt vähendanud. Hiiumaa Jahimeeste Seltsi kuulus 2012. aasta märtsikuu seisuga 266 liiget.

Järgnevail aastail mõjutab nõudlust hakkepuidu järele 2016. aastal tööle hakav Fortumi puiduhakke-koostootmisjaam Stockholmis. Hiiumaa kuulub kogumispirkonda - seega kasvab nõudlus väheväärtuslikust puidust toodetud energia järele.

Kindlasti oleks parem, kui biomassis sisalduv energia lahkuks saarelt suurema lisandväärtusega tootena, ent seni on meie endi suutlikkus kohalikku energiat efektiivselt kasutada tagasihoidlik.

Kalandus

Sektoris esindatud: kalapüük ja kalakasvatus

Netokäive: 4,1 mEUR, + 30%

Töötajaid: 63, -14%

Lisandväärtus: 3,1 mEUR, + 31%

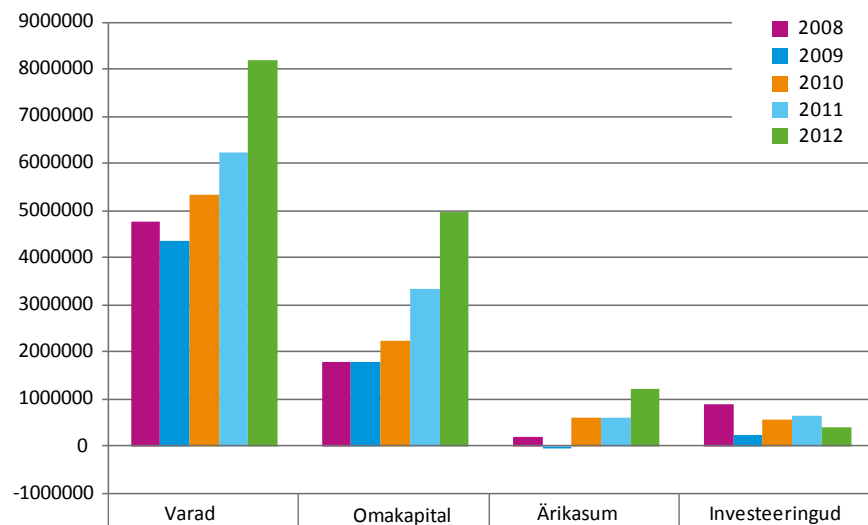
Investeeringud: 0,4 mEUR, -39%

Suurim investeering: 398 tEUR Hiiu Kalur AS

Keskmine brutokuupalk: 1504 EUR

2012. aasta oli kalandusele majandusnäitajate poolest teine hea aasta järjest. Nõudlus kala järele püsib ja kalahinnad olid kõrged. Investeeringud on küll aastati erinevad, sest seadmed on kallid ja igal aastal uut laeva ei soetata. 2012. aastal investeeriti laevade moderniseerimisse 397 tEUR (sh toetus 117 tEUR). Töötajate arv langes nelja aastaga kaks korda – see oli tingitud moodsamatest laevadest ja väiksemast väljapüügist. Kala väljapüük vähenes kahel järjestikusel aastal 15% ja 20%, 2012. aastal püüti kokku 10,8 tuhat tonni kala.

Kalandusettevõtete näitajad



Allikas: Äriregister



Kala kasutati peamiselt söödaks karusloomakasvandustes ja kalajahu tootmiseks, vähem püüti inimtoiduks. Nõudlus karusnahkade järele on kõrge Hiina ja Venemaa turgudel ja Põhjamaade karusloomakasvatavad ei näe trendi muutumist lähimate aastate jooksul. Põhja-Euroopa karusloomakasvatused võtavad turult maksimumi. Koos karusloomade arvu kasvuga suurenes ka nõudlus kala järele. Kasvav nõudlus ja vähenev väljapüük tõstsid kala kokkuostuhinna ootamatult kõrgeks.

Avamerepüügis oli vaheaeg juulist kuni oktoobrikuuni. Põhjuseks püügilimiidi lõppemine.

Saare Fishexport, Keskpunkt ja Hiiu Kalur AS ostsid eelmisel aastal Turu saarestikus asuva Taivassalo kalatööstuse – eesmärk räime töötlemine inimtoiduks ja ettevõtte tegevuse laiendamine Soome turule.

AS Hiiu Kalur nõukogu tegi 15. mai koosolekul ettepaneku maksta dividende 110 000 eurot. AS Hiiu Kalur omanik on AS Direct Consulting, mille juhatuse liige on Tõnu Kõukhna ja nõukogu liikmed Toomas, Tiit ja Lia Kõukhna.

2012. aastal olid plaanid Tilga kalakasvatuse rajamiseks veel jõus. Plaanide elluviimisele pakkus tuge Euroopa Kalandusfondi 450 000 eurone investeerimistoetus. Ehitustöid oli kavas alustada hiljemalt 2013. aasta lõpus.

Hiiumaa jõgede suudmealade puhastamine on kalavarude säilimise seisukohalt oluline ettevõtmine. 2012 kevadel pakkus Jõeranna jõgi õõvastavat vaatepilti: jäätunud kalade kiht oli ligikaudu 30 cm paksune ja surnud kalu jätkus kogu suudmealale. Põhjuseks puhastamata suudmeala ja veetaseme langus, mille tõttu jõkke suundunud kalad ei pääsenud merre tagasi.

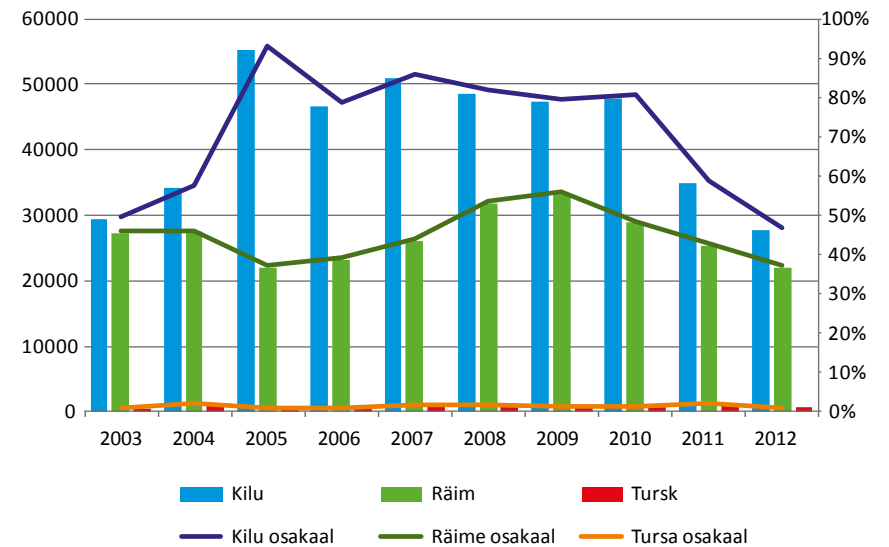
Osahiing Ewent jätkas Ristna lõunasadama arendamist. Sadam on kohaliku tähtsusega ja suunatud kohalikule kalamehele, purjetamiskooli õpilastele ja veespordi harrastajatele. Sadama maksimaalne süvis on 1 meeter. Sadama etapiviisiliseks arendamiseks, mis toimus Kalana külaseltsi, Kõrgessaare valla ja ettevõtja koostöös, kasutati mitmeid Euroopa Liidu toetusi.

Rannakaluritele tõi 2012. aasta kaks uudist:

- ◆ kallines harrastuskaluritele püügiõigus nakkevõrguga, senise 6,39 euro asemel tuli kuuajase püügiõiguse eest maksta 13 eurot;
- ◆ merikotkad avastasid kormoranikolooniad kui toidulaua ja nüüd on selle tülika võõrliigi arvukus langustrendis.

3. veebruaril lõppes MTÜ Hiiukala järjekorras viies taotlusvoor. Kala töötlemisega seotud taotlusi esitati paraku vähe, kuid see-eest suuresid taotlused investeringute tegemiseks kalasadamate arendamisse. MTÜ Hiiukala toetab Tuulekala Festivali ja Lestafest'i toimumist.

Kalapüük Läänemeresel



Allikas: Statistikaamet



Tööstus

Netokäive: 39,9 mEUR + 8%

Töötajaid: 690, + 1%

Lisandväärtus: 11,8 mEUR, + 0%

Investeeringud: 4,2 mEUR, + 35%

Keskmine brutokuupalk: 739 EUR

Tööstusettevõtted on vaieldamatult Hiiumaa suurimad, kalandusettevõtete järel parimad tööandjad. Viimastel aastatel on hõive plastitööstuses järele andnud, kasv toiduainetetööstuses on seda kompenseerinud, kuid töökohtade väärtus on selles protsessis vähenenud.

Hiiumaa kui tööstussaare kohta väljendatakse vastakaid arvamusi. On inimesi, kes väidavad, et tööstus ei ole Hiiumaale vajalik, pigem rikub visuaalset pilti ning on tülikas transpordikoormuse ja keskkonnasaaste allikas. Teised aga räägivad, et Hiiumaa tööstuste konkurentsivõime saab kohe-kohe otsa, nagu ka tööstusettevõtete võimekus Eesti palgatrendidega kaasa liikuda.

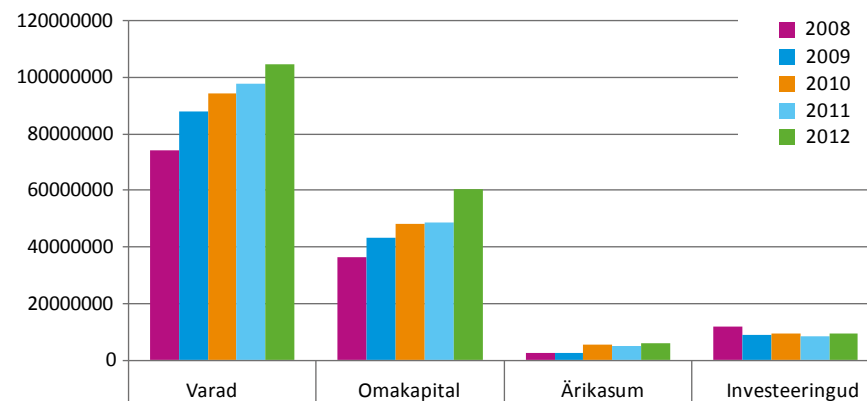
Mõlemad teemakäsitlused jätvad vastamata küsimusele, kust leida kaduvate töökohtade asemel uued ja väärtuslikumad töökohad. Niisugune küsimuse püstitus tundub otsekui kohatu ja rumal. Ometi peab aru andma, et juba kolmesaja töökoha kadumine tööstusest viib teistest sektoritest (sh avalikust sektorist) veel ca 150 töökohta. Hinnangut laiendades annavad Hiiumaa tööstusettevõtted tööd kokku otseselt ja kaudselt enam kui 1000 inimesele. Rahvaarvu jätkuval vähenemisel kaovad needki vähesed argumendid era- ja avalike teenuste pakkumise jätkamiseks senisel tasemel.

Hiiumaa kasutuseta või osaliselt kasutusel olevate tööstusalade ja hoonete olukord on vilets. Olemasolevate hoonete rendi- ja müügihinnad käivad alustavatele ettevõtjatele üle jõu. Turuhinnaga (hind Tallinnas ja Tartus) ja kvaliteediga tööstuskinnisvara Hiiumaal ei pakuta.

Mõnes mõttes on tööstuse arendamisse eitavalt suhtuvate inimeste hoiakud mõistetavad - kasutuseta endised tööstusalad- ja hooned on ju trööstitu vaatepilt, kusjuures eraomandusse kuuluvate objektide tarvis EAS-i toetusraha kasutada pole saanud. Samas on kasutuseta tööstusalade arendamine mõistlik: peale korrastatud pildi loovad uued ettevõtted uusi töökohti.

2012. aastal kehtestati Käina keskuse tööstusala detailplaneering. 12 ha suurune tööstusala soovitakse korda teha ning kohandada alal tegutsevate ettevõtjate tänaste ja homsete vajadustega.

Tööstusettevõtete majandusnäitajad



Allikas: Äriregister

Toiduainetetööstus

Sektoris esindatud: kalatööstus, pagaritööstus ja kulinaaria, toiduainete tootmine väikepartiidena

Netokäive: 1,2 mEUR, + 20%

Töötajaid: 48, + 14%

Lisandväärtus: 290 tEUR, + 6%

Investeeringud: 0,4 mEUR, + 2534%

Suurim investeering: 401 tEUR HTÜ Tootmine OÜ

Keskmine brutokuupalk: 518 EUR

Toiduainetetööstus oli tõusuteel, müük kasvas +20% ja lisandväärtus +6%. Euroopa Liidu maaelupoliitika perspektiivi ja investeerimistoetuste toel valmisid Hiiumaal kaks suurt objekti: Vaemla Tootearenduskeskus ja HTÜ Tootmine kõõgi rekonstrueerimine. Käesolevas ülevaates ei kajastu Vaemla Tootearenduskeskusesse tehtud investeeringud, sest arendajaks oli MTÜ Hiiu Veis ja Lammas.

19. märtsil valmis Vaemla tootearenduskeskuse hoone. Seejärel jätkati sisseade soetamisega ja operaatori otsimisega. MTÜ Hiiu Veis ja Lammas kuulutas avaliku hanke operaatori leidmiseks välja märtsis. Ainsana esitas pakkumuse OÜ Hiiumaa Lihatotööstus. Tootearenduskeskuse pidulik avamine leidis aset 30. oktoobril.

Kaubamärkide Hiiu Köök ja Hiiu Pagar all müüdav toodang jõudis suuremate kaubanduskettide kauplustesse Tallinnas ja Tartus. HTÜ Tootmise valmistatud toidutooted on Eestis tuntud ja tunnustatud. Enam kui pool HTÜ Tootmise toodangust, mai seisuga 45 000 eurot kuus, müüdi mandri kauplustes. 2012. aastal sai HTÜ Tootmine pronksmedali Toidumessilt, konkureerides Lääne-Eesti väikeettevõttena halvaakreemiga parima toote kategoorias.

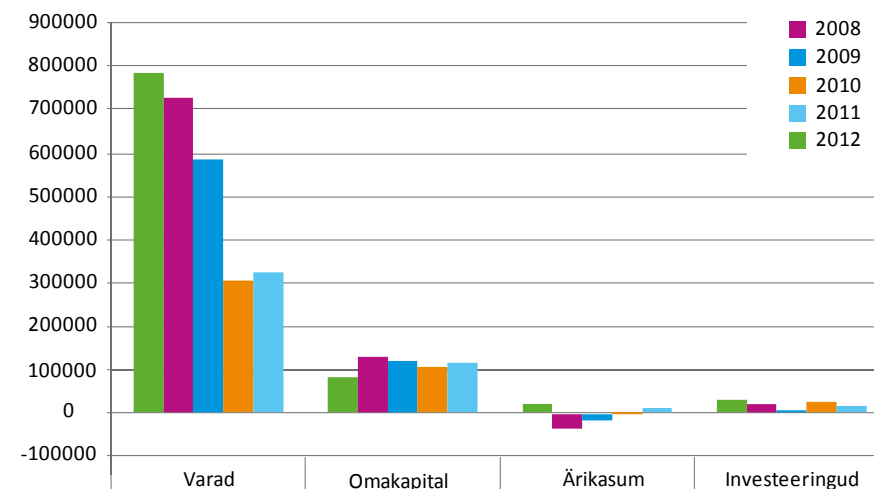
16. mail lõpetas HTÜ Tootmine aasta algul alanud rekonstrueerimistööd oma kõõgis. Tootmine käivitati värskenduse läbinud tootmisruumides 27. mail. Rekonstrueerimistööd koos uue sisseadega maksid 600 tuhat eurot, millest kolmandik kaeti PRIA toetusega. Kõõgi pidulik avamine toimus 13. juunil. Uus köök võimaldab anda toodangut kuni 500 kg päevas. Oluline rõhk oli lihatootlemisvõimaluste loomisel.

1. aprillil möödus 60 aastat tööstusliku kalatöötlemise algusest Hiiumaal. Täna unustatud tegevusala elustub sedakorda väljapanekuna Hiiumaa muuseumis.

Hoolimata asjaolust, et Kalanduspiirkonna säästva arengu toetusega (MTÜ Hiiukala) sai kala töötlemist arendada, ei ole ükski kalandusettevõtja kala töötlemist Hiiumaal taaskäivitanud. Seniks tuleb meil leppida kalatöötlemisega seotud väljapanekutega muuseumis.

Kohalik toit ja lühikesed tarneahelad on oluline ja toetuskõlblik teema ka järgmisel, 2014-2020 Euroopa Liidu eelarveperioodil. Toetusi kavandatakse arendustegevuseks, investeeringuteks ja turudamiseks. Jääb ainult lootus, et hiidlastes on veel koostöövalmistust ning piisavalt head energiat turgudega ja tootmisega tegelemiseks. Meile on ühtviisi piisavalt lähedal nii Tallinn, Riia, Stockholm, lõuna-Soome ja Helsingi kui ka Peterburg.

Toiduainetetööstuse ettevõtete majandusnäitajad



Allikas: Äriregister

Puidutööstus

Sektoris esindatud: puidu töötlemine, puidust toodete valmistamine

Netokäive: 6,5 mEUR, + 4%

Töötajaid: 73, -6%

Lisandväärtus: 1,2 mEUR, + 5%

Investeeringud: 0,6 mEUR, -15%

Suurim investeering: 359 tEUR Vesset OÜ

Keskmine brutokuupalk: 562 EUR

Puidutööstuse põhi tundub möödas olevat, müük kasvas 4% ja lisandväärtus + 5%. Positiivselt on puidutööstuse ettevõtete koondtulemusi mõjutanud osatulemuse Vesset edukus, mis teiste ettevõtete taustal on ilusasti välja joonistunud. Viimased kaks aastat on kasvanud investeeringud.

Töötajate arv kukkus aastatetaguse ajaga võrreldes kaks korda - põhjus palkmajade tootmise ja teiste tegevusvaldkondade hääbumine ning ettevõtete efektiivsuse kasv. Uus reaalsus on 70-75 töökohta.

Potentsiaali Hiiumaa puidu suuremaks väärdamiseks saarel piirab asjaolu, et napib kõrge lisandväärtusega mittestandardseid puuttooteid, mis põhjendaks palgi saagimist Hiiumaal. Palgi ostja asub enamasti mandril. Asjaolu, et kvaliteetne puit on Hiiumaal haruldane, nõuaks palkide kiibistamist ja puidu sorteerimise korraldamist enne väljavedu saarelt. Tehnoloogia, mida juba Põhjamaades kasutatakse, eeldab kvaliteetset puitu kasutavate ja Hiiumaa metsandusettevõtete turupositsiooni paranemist.

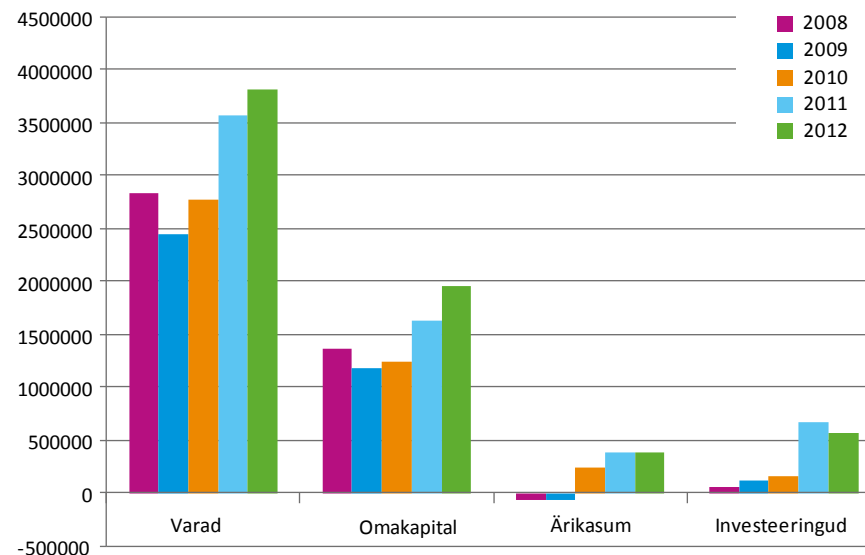
Putkastes asuva Samaaria keskuse vahendatud mööbel on leidnud endale uue turu. Marko Ala ja Joonas Torim ostavad Eestist ja Põhjamaadest kokku 60ndate aastate mööblit ning restaureerivad ja müüvad seda edukalt kaubamärgi OOT-OOT all. See on kaasa toonud kasutatud mööbli hindade tõusu. Samas pakub nõudlus 60ndate aastate mööbli järele võimalust toota ja müüa populaarsemaid 60ndate stiilis valmistatud mööbliesemeid neile, kes originaali eest ei ole suutelised maksma. Loomulikult eeldab niisugune tegevus autoriõigustega seotud probleemide asjakohast lahendamist.

EAS Starditoetusega sai endises Rammar puidutöökojas hoo sisse OÜ Hiiu Nikerdis. Seal valmivad erinevad puidust tarbeesemed ja meened. Ettevõtte omanik on uushiidlane Joel Tiitso.

ProsperLine OÜ valmistab klientide tellimusel mööblit, populaarseim on köögimööbel. Enamus ettevõtte toodangust jäi Eestisse, sellest pool Hiiumaale.

2012 olid suuremateks tellijateks OÜ Mainegrupp: Mõisa poe sisustus ning Lest ja Lammas grilli letiosa. Samuti valmistati tootenäidiseid Rootsia disaineri näpunäidete järgi. LEADER toetusega soetatud 9000 eurone uus nelikanthöövelpink kasvatas töövilkust ja parandas toodete kvaliteeti.

Puidutööstuse ettevõtete näitajad



Allikas: Äriregister

Plastitööstus

Sektoris esindatud: plasti töötlemine, plastist toodete valmistamine ja elektriseadmete montaaž

Netokäive 25,6 mEUR, + 7%

Töötajaid: 448, -1%

Lisandväärtus: 8,8 mEUR, + 6%

Investeeringud: 3,0 mEUR, + 34%

Suurim investeering: 2,2 mEUR Dagöplast AS

Keskmine brutokuupalk: 795 EUR

Kokkuvõttes läks plastitööstusel jätkuvalt hästi: müügitulu kasvas 7% ja lisandväärtus +6%. Kuigi erinevate ettevõtete turupositsioon ei ole ühetaoliselt tugev, on ettevõtetel jätkuvalt arengu- ja kasvupotentsiaali. Plastitooted ja elektriseadmeid tootvate ettevõtete positsiooni Hiiumaa majanduses on raske alahinnata: 450 töökohta ja viiendik kogu saare majanduse lisandväärtusest. Niisuguse panuse annavad üheksa ettevõtet.

Valdav osa nende ettevõtete toodangust müüdi Soomes ja Rootsis ning nende vahendusel ka Saksamaal. Suur sõltuvus välisurgudest teeb sektori sõltuvaks maailmaturul toimuvast. Just vähenevast väliskeskkonna nõudlusest tuleb viimaste aastate arvestatav töökohtede arvu vähenemine sektoris. 2009. aastal kadus valdkonna ettevõtetest 85 töökohta.

2012. aasta kevadel võttis Dagöplast kasutusele vastvalminud 3000 ruutmeetrise pindalaga tootmishoone.

AS DALE LD. presside vabavõimsus 2012. aasta lõpus oli ligikaudu 20%. Sellest lähtuvalt otsustati aktiivsemalt otsida uusi koostööpartnereid.

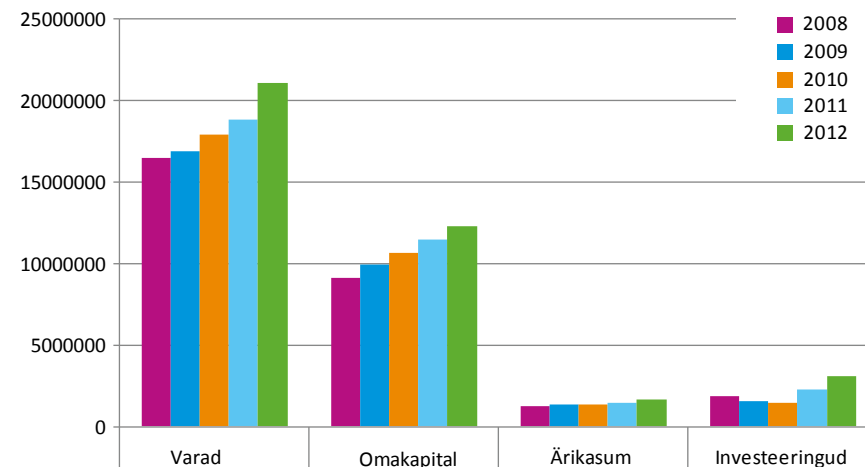
OÜ Plastiktoos müügitulu suurenes ennekõike omatoodangu müügi kasvu arvelt.

Siia sektorisse loeme ka need väikesed Hiiumaa ettevõtted, mis tegelevad plastpaatide tootmisega. Ühemehe-ettevõtete ja väikeste tootmismahdade juures ei pruugi suuri võimalusi silma paista. Ometi on paadiehitusel potentsiaali, arvestades saarlaste järjest paranevat turupositsiooni ja naabrust.

OÜ Arteran Grupp jätkas Lehtmas 2008. aastal alustatud Kurt Hughesi projekti järgi 46 jalase mootorkatamaraani ehitust. Mootorkatamaraani, mille pikkus on 14 m, laius 7,5 m, süvis 0,7 m ja veeväljasurve 8,5 tonni, ehitatakse süsinik-kiust ja epoksiidvaigust.

AS DALE LD. otsustas pärast Emmaste päästekomando sulgemist asutada ettevõtte vabatahtlike päästekomando. Algatus iseloomustab suuremate ettevõtete võimekust ja kohaliku kapitali valmisolekut toetada kohaliku elu arengut.

Plastitööstuse ettevõtete näitajad



Allikas: Äriregister

Muu tööstus

Sektoris esindatud: tekstiilitoodete ja rõivaste, metallitoodete valmistamine

Netokäive: 6,5 mEUR, + 15%

Töötajaid: 121, + 6%

Lisandväärtus: 1,3 mEUR, -31%

Investeeringud: 0,2 mEUR, + 12%

Suurim investeering: 62 tEUR Ardoran OÜ

Keskmine brutokuupalk: 724 EUR

Muu tööstuse ettevõtted moodustavad kirju valiku alates teadus- ja arendustegevustega tegelevatest ettevõtetest kuni käsitööliseni. Hoolimata lisandväärtuse vähenemisest on kasvanud valdkonna ettevõtete müügitulu ja tööhõive.

2012. aastal kasvatas suurepäraselt 2011. aasta lõpus asutatud OÜ Viitermet. Ennekõike metalltooteid allhankena tootev ettevõte näitas arvestatavat kasvu. Metallitöötlemisalaste oskuste ja teadmiste jätkuv areng annab lootust, et kunagi jõuavad ka hiidlased taas tänapäevaste metallist laevade ehitamiseni.

Tekstiili- ja rõivatööstuse arendamine on Hiiumaal piisava tähelepanuta. Kasvavad kulud survestavad järgnevatel aastatel käsitöölisi. Lisateenistusena müüdiv käsitöö pakub vähe tulu ja peaaegu üldse ei võimalda säästa tuleviku tarbeks.

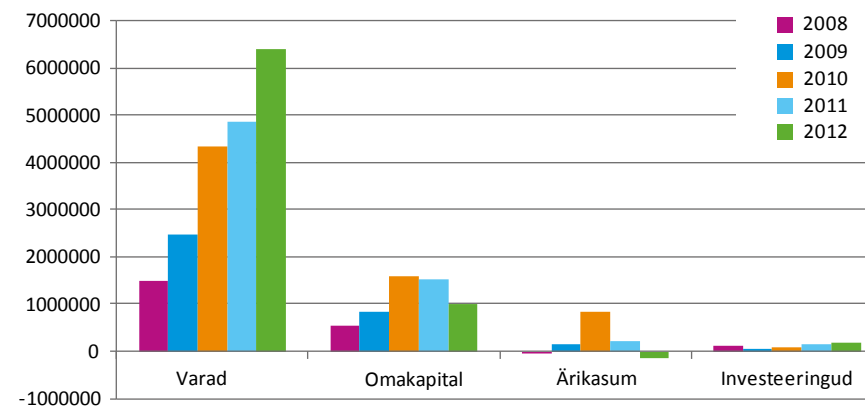
On ilmselge, et väikese kudumismasinaga tehtav kudumistöö tuleb asendada tööstuslikel masinatel tehtava tööga. Tööstuslik masinatöö kvaliteet on ühtlasem ja omahind reeglina madalam.

Koos rahvaarvu kasvuga maailmas suureneb ka nõudlus kehakatete järele. Kohaliku villa ja naha maha matmine jätab Hiiumaa loomakasvatajad ilma vajalikust lisatulust ning kogukonna ilma nii vajalikest töökohtadest. Arvestades naturaalse kiu (lina ja puuvilla) kasvavat nappust, võib idee toota väheväärtuslikust puidust viskoosi olla ootamatult viljakas.

Hiiumaa päritolu moekunstnikud on jätkuvalt aktiivsed. Paladelt pärit moekunstnik Magnus Lõppe eksponeeris esmakordselt oma loomingut Londoni moenädalal raames näitusel "ÖÖ-London Edition". Fakt on seegi, et väikepartii tootmine eeldab toote kõrgemat lisandväärtust, st: toode peab olema looduslik, sertifitseeritud, kvaliteetne ja soovitatavalt kõrge kunstilise tasemega.

Muu tööstuse arendamine on järgmisel, 2014-2020 Euroopa Liidu finantseerimisperiodil üks Hiiumaa peateemasid.

Muu tööstuse majandusnäitajad



Allikas: Ärtiregister

Ehitus

Sektoris esindatud: üldehitus, teedehitus, eritööd, elektritööd, maaparaandustööd ja projekteerimine

Netokäive: 14,7 mEUR, + 14%

Töötajaid: 232, -4%

Lisandväärtus: 4,1 mEUR, + 17%

Investeeringud: 0,4 mEUR, + 3%

Suurim investeering: 90 tEUR Kemehh OÜ

Keskmine brutokuupalk: 786 EUR

2012. aasta oli ehitussektorile hea: müügitulu kasvas 13% ja lisandväärtus 17%. Avaliku sektori tellimusel, CO₂ kvoodi müügist saadud rahadega finantseeritud objektid ning sellest tulenev ehitusvõimsusi ületav nõudlus andsid ehitusettevõtetele võimaluse veidi teenida. Võrdluses buumiaegse tasemega ja ehitussektori näitajatega Eestis tervikuna jäid Hiiumaa näitajad jätkuvalt madalamaks. Viimane tuleneb ennekõike asjaolust, et Hiiumaa ehitusettevõtetel on väikesed ning pole jätkuvalt suutnud välja tulla allhankija rollist.

Buumijärgselt mõjutasid hõivet ehitussektoris enim saastekvootide müügitulu rahastatud ehitustööd ja Euroopa Liidu 2007-2013 eelarveperioodil tehtud investeeringud.

Hiiumaal sai 2012. aastal kasutusloa 5 uut eramut, 1 laiendatud eramu, 1 rekonstrueeritud eramu ja üks rekonstrueeritud 18 korteriga korrusmaja.

2012. aastal anti Hiiumaal kasutusloa 15 uuele, 9 laiendatud ja 22 rekonstrueeritud mitteeluhoonele kogupindalaga vastavalt 2718, 9186 ja 20 322 ruutmeetrit. Enam kui poole

- ◆ uusehitiste pindalast moodustasid 2 hoonet põllumajanduse, metsanduse ja kalanduse valdkonnas;
- ◆ laiendatud hoonete pindalast moodustasid 2 tööstushoonet;
- ◆ rekonstrueeritud hoonete pindalast moodustasid 4 haridushoonet ja 6 kontori ja haldushoonet.

Rajatistest said kasutusloa 8 teelõiku kogupikkusega 3776 meetrit, 11 veetrassi lõiku kogupikkusega 1948 meetrit ning 28 uut, laiendatud või rekonstrueeritud side- ja elektriliinilõiku kogupikkusega 30 766 meetrit. Kokku sai kasutusloa 8693 ruutmeetrit uusehitiseks ehitatud ja rekonstrueeritud spordirajatisi ning 9342 ruutmeetrit muid rajatisi.

2012. aasta jaanuari lõpus valminud Tohvri Hooldekodu on hea näide erisuguste finantsvahendite kaasamisest ühe objekti arendamisel. Tohvri hoolde-

kodu ehitamiseks saadi KOIT-kavast 820 000 eurot, CO₂ kvoodi müügist 320 000 eurot, Keskkonnainvesteeringute Keskuselt 240 000 eurot ja Emmaste valla laenuga projekti omaosaluse katmiseks 181 000 eurot.

CO₂ kvootide müügi rahaga sai Käina Gümnaasium uued aknad, mis eelneva rekonstrueerimise käigus olid vahetamata jäänud.

Jätkusid tööd Suuremõisa lossis. Eelmise aasta sügisel alanud tööde käigus vahetati katus, ukсед, aknad ja küttesüsteem. Tööd lõppesid augustis.

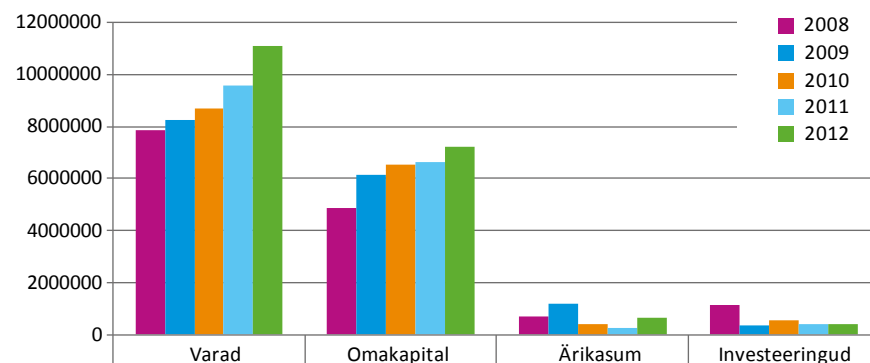
Põhjaliku remondi läbis 1980. aastal valminud Hiiumaa Ametikooli õpilaskodu. Objekti peatöövõtja oli EBC Ehitus AS, alltöövõtja Haasoja OÜ ja ehitusjärelevalvet teostas P.P. Ehitusjärelevalve OÜ. Objekti ehitamisel löid veel kaasa OÜ Berku Eritööd, OÜ IV Elektritööd ja AS G4S. Õpilaskodu renoveerimist toetas Euroopa Liidu Regionaalarengufond.

AS EBC Ehitus ehitas OÜ Mainegrupp tellimusel Kassaris asuvat endist tootmis- ja kontorihoonet ümber hotelliks. Hotell valmis juunis.

Kärdla sadam on vaieldamatult Hiiumaa viimase aja suurim ehitusobjekt. Kärdla sadama ehituslepingu sõlmimise põhiraskus langes 2012. aasta algusesse. Sadama ehitusprojekt valmis 2009. aastal. Projekt sisaldas kruisilaevade kai ehitust, sadamabasseini ja laevateed sooviti süvendada 4,5 meetrini. 2010. aastal pakkus üks konkursil osalejavatest ettevõtetest sadama ehitusmaksumuseks 3,8 miljonit eurot – hinnapakkumine oli aluseks EAS toetuse taotlemisele.

Kaks aastat hiljem saadi hanke tulemusena sadama ehitusmaksumuseks vahemikku 6,3-8,1 miljonit eurot. Sadama ehitamiseks vähendati sadama akvatooriumi esialgsega võrreldes 40% võrra, süvist kolmele meetrile ja lainemurdjate kõrgust 3,6 meetrilt 1,9 meetrini. loobuti kaidest jms. Vähendatud mahus sadama pakkumishinnaks kujunes 4,6 miljonit eurot, kokku enam kui 5 miljonit eurot, millest 3,2 miljonit katab EAS toetus.

Ehitusettevõtete majandusnäitajad



Allikas: Ärregistri

Sadama ehitusleping allkirjastati aktsiaseltsiga Nordecon 12. juulil. Sadama ehitustöödega alustati augustis.

Alates 1. jaanuarist kuulub Riigi Kinnisvara aktsiaseltsi bilanssi Hiiu maavalituse maja. Maja sai CO₂ kvoodi müügist saadud rahadega uue soojustatud katuse ja remonditud välisfassaadi. 19. novembril võeti vastu maja renoveerimistööd.

Vaemla tootearenduskeskuse hoone valmis 19. märtsil.

HTÜ Tootmise köögi rekonstrueerimise ehitusmaksumus oli koos sisseadega 600 000 eurot. Ehitustööd algasid 30. jaanuaril ja lõppesid 16. mail. Peatöövõtja oli AS Kuresaare Ehitus.

Juuni alguses lõppesid Kõpu majaka fassaadi renoveerimistööd maksumusega 97 000 eurot. Töid teostas EBC Ehitus AS. Eelmisest värvimisest oli möödas 22 aastat. Kassari kabel sai valge kuue ja uue rookatuse. Rookatuse ehitas OÜ Rooexpert. Ehitustöid toetasid Muinsuskaitseamet 11 900 euroga ja Käina vald 1000 euroga.

Kõrgessaare sadama rekonstrueerimise esimese etapi tööd mahus 100 000 eurot valmisid juuli alguseks. OÜ Trevali Eritööd sulundseina merrerrammimine tähistas teise etapi tööde algust mahus 450 000 eurot.

Hiiumaa teede seisukord on hea. 2012 suvel parendati olemasolevaid teid kokku 37 kilomeetri ulatuses. Parendatavad teedelõigud olid: Käina - Ühtri - Aadma - Kuriste 2,5 km, Nurste - Kuriste 8,5 km, Kiduspe külatee jt. Tolmuvaiba katte said 2,4 km külavaheline lõik Allika - Vaemla teel ja Rattagu tee algus 0,6 km ulatuses. Renoveeriti Suuremõisa sild ning ehitati parklad Harju tuuliku ja Tubala vaia juurde. Korduspindamisi tugimaantel tehti kokku 15,1 km: Emmaste - Luidja maantee kolmes lõigus kokku 8,9 km, Suuremõisa - Emmaste maantee kael lõigul kokku 4,3 km, Kärkla - Käina maanteel 1,9 km. Korduspindamisi kõrvalmaanteel tehti kokku 13,5 km: Emmaste - Tohvri 0,6 km, Käina - Hüti 0,7 km, Rehemäe tee 2,3 km, Harju - Leisu 1,7 km, Vaemla - Kassari - Luguse 3,5 km, Kõpu majaka tee 0,9 km ja Valgu - Lelu - Leemeti 3,8 km. Kiudpindamist tehti Luguse - Aadma lõigul 2,6 km ulatuses. (HL, 24.04.12)

Järgnevatel aastad töötavad tulla ehitusettevõtetele nigelad. Avaliku ja erasektori ehitustellimuste mõningast taastumist Euroopa Liidu toetusrahade toel on oodata alles 2015. aasta keskpaigas. Seniks annab tuge halbade aegade üleelamiseks Põhjamaade naabrus.

Ehitussektori võtmeküsimuseks saab hõive säilitamine. Hoolimata majanduse madalseisust on töötamine Põhjamaades atraktiivne. Seda toetab ametiühingute aktiivsem tegevus, mis tähendab Eestist pärit töotajale paremat sissetulekut, kuid samas väheneb töö pakkumine Eestist pärit ehitajatele.



Kaubandus

Sektoris esindatud: jaekaubandus ja teenindus

Netokäive: 28,5 mEUR, +6%

Töötajaid: 258, +3%

Lisandväärtus: 3,1 mEUR, +15%

Investeeringud: 0,2 mEUR, +80%

Suurim investeering: 74 tEUR Hiiumaa Tarbijate Ühistu

Keskmine brutokuupalk: 596 EUR

Kaubanduses on viimased kolm aastat möödunud kohanemise tähe all: müügitulu on kasvanud +6% ja lisandväärtus 14%. Jaemüük Hiiumaal näitab tagasihoidlikku kasvu, Eestis kasvas jaemüük 2012 ja 2011 11% aastas. Eesti keskmisest madalamad kasvunumbrid viitavad asjaolule, et klientide arv on väike ja väheneb koos töökohade kadumisega. Töötajate arvu kasv 2012. aastal ei suuda muuta olematuks fakti, et töötajate arv sektoris on viimastel aastatel oluliselt vähenenud. Investeeringud sektoris on pärast 2010. aastal säästumarketi avamist Kärldas tagasihoidlikud. Puudub mõte investeerida kahaneva elanikkonnaga piirkonda, kus on kaubanduspinda elaniku kohta kaks korda enam kui Eestis keskmiselt (2010. aasta andmed). Kaks kuud kestev turismisüvi ei suuda neid investeeringuid tagasi teenida.

26. aprillil avas osaiühing Rusty Kärldas, Kõrgessaare mnt 45 garaažiboksis Würth 21. esinduse Eestis. Esinduses hakkas tööle viimati Würth Paide esinduses ja kokku 11 aastat Würthiga koostööd teinud Aivo Saar. Avatava kaupluse kaubavalikusse kuulusid tööriistad, tööriided, seibid, kruvid, autokeemia, aknapesuvahendid ja ehitustööriistad.

Kodumasinaid ja -elektroonikat müüv Tähva osaiühing sai 18-aastaseks.

OÜ Saarmund kolis Sõru poe Sõru sadamahoonesse. Poe kasutatav pind pole nii suur kui varem, kuid asend on parem ja pakutav kaubavalik ei vähenenud. Nüüd on seni aktiivse kasutusega seisev Sõru sadamahoone reisijatele ja poekülastajatele avatud.

21. mail alustas Kärldla turul liha müügiga OÜ Mustna. Ettevõtlusega alustamist toetas Töötukassa 4400 euroga.

OÜ Lõngastudio avast Käina Kultuurikeskuse alumisel korrusel uue käsitööpoe.

Novembri algusest tegutseb Moe Muusa Kärldas Vabaduse 4a.

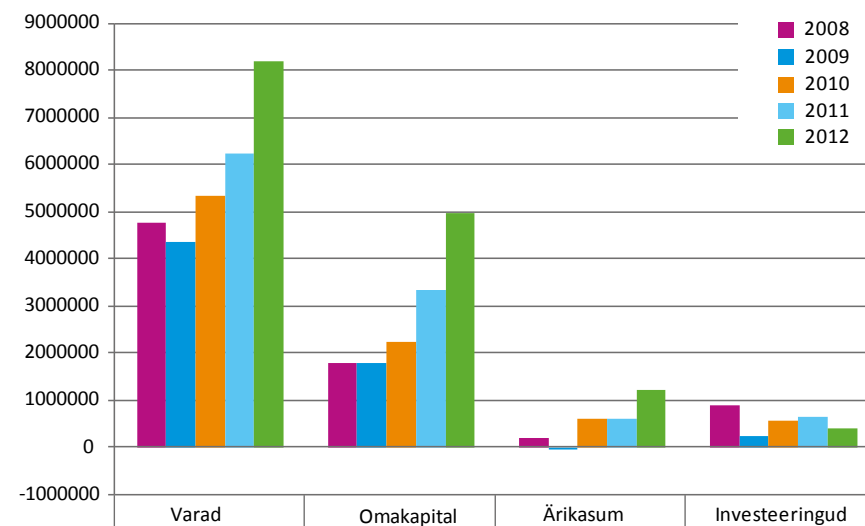
OÜ Pildikoda tõi müügile pillid ja pillitarvikud. Kohapeal saab osta plokkflöote ja soovi korral tellida teisi muusikariistu.

14. juunil toimus Hiiumaa Käsitööselti ja Kärldla Kultuurikeskuse eestvõttel Kärldas Vabrikuväljakul järjekorras kolmeteistkümmes Suur käsitöö- ja omatoodangulaat. 14. detsembril leidis Kärldla Kultuurikeskuses aset järjekordne omatoodangu- ja käsitöö-jõululaat. Hiiumaal valmistatud tooted on üha laiemas valikus leidnud koha suvesündmustega kaasnevatel müügiletidel.

Märtsis kirjutas Hiiu Leht kauplusevargustest. Varastatud on peamiselt toitu. Teema, mis on ennekõike seotud inimeste toimetulekuga, annab tunnistust, et kõik ei ole nii hästi kui paistab.

Hiiumaa väikekaupmeeste olukord pole kiita. Hajutatuse üle kogu Kärldla ei võimalda neil turismist piisavalt teenida. Mingi võimaluse seisu parandamiseks annaks ehk Hiiumaa turunduskeskus, kuid sedagi vastuvõetavate rendihindade korral. Samas tuleb küsida, kuidas muutub kaubandusolukord Kärldas, kui keskväljakul ja selle lähiümbruses asuv kaubandus jagada kahe keskuse vahel. Samas, seni kuni väikekaupmehed ei saa osa turismiga seonduvast rahavoost, jääb kaubavalik Hiiumaal järjest tagasihoidlikumaks ja hinnad võrreldes mandriiga kõrgemaks.

Kaubandusettevõtete näitajad



Allikas: Ärtregister

Turism

Sektoris esindatud: majutamine ja toitlustamine

Netokäive: 4,1 mEUR, +4%

Töötajaid: 102, -2%

Lisandväärtus: 1,8 mEUR, +78%

Investeeringud: 1,3 mEUR, +75%

Suurim investeering: 791 tEUR Mainegrupp OÜ

Keskmine brutokuupalk: 454 EUR

Turismisektoris oli hea aasta, müük kasvas 4% ja lisandväärtus erakorralise tulu toel 75% (ilma erakorralise tuluta 25%). Töötajate arv on stabiilne, kuid hõive on väga sesoonne. Keskmine palk on kasvanud, kuid on teistest sektoritest endiselt madalam. Investeeringute kasv on märkimisväärne, ettevõtjad investeerivad tõusvas tempos. Viimasel neljal aastal on investeeritud rohkem, kui varasema kaheksa aastaga kokku. Siin ei kajastu investeeringud taristusse. Selline investeeringute mahu muutus tekitab ootuse märkimisväärseks käibe, lisandväärtuse kasvuks ja töökohtade tekkeks järgnevatel aastatel.

Uue võimaluse Hiiumaale jõuda avab Kärkla Sadam. Jäeb ainult loota, et ka muu taristu areng tuleb kaasa. Perspektiivis on ühe turismihooaega pikendada SPA teke Hiiumaale igati loogiline jätk.

Kärkla sadama ehituse esimene riigihange tõi tulemust, mis ületas kavandatud eelarve ligikaudu miljoni euro võrra. Sadamat kärbiti ehituslikult ja funktsionaalselt ning nii jõuti ehitustööde alustamiseni 2012. aasta augustis.

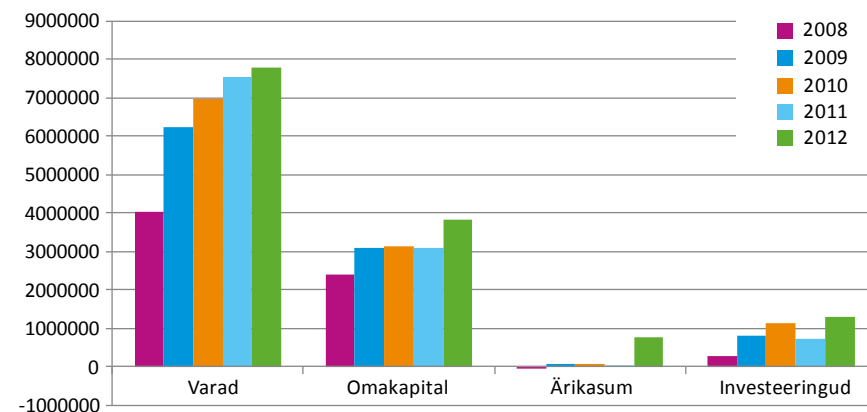
Juunis valmis osahingul Mainegrupp apartement-hotell Kassaris. Michele Parucci tõi ettevõttele kuuluvasse Liilia hotelli Itaalia köögi.

Kärkla keskväljakul asuv Villa Loona tegi ettevalmistusi olla midagi erilist ja nagu tavaliselt, võtsid ettevalmistused ettenähtust rohkem aega.

Merega seotud turismiteenustel on jätkuvalt potentsiaali. Jäätunud meri kõlbab matkamiseks, kirjutas 10. veebruari Hiiu Leht. Rootsist pärit matkaseltskond, kaks naist ja kolm meest, tulid mandrilt Hiiumaale uisutades. Reiseteevõtte OÜ Tiit-Reisid hakkas suvel pakkuma 9 m kaatriga Carus P&T lustisõitu laidudele ja soovi korral teeb reisi ka mandri ja Hiiumaa vahel.

Euroopa Kalandusfondi toetustega on Hiiumaal käivitatud kaks kalafestivali: mai lõpus-juuni alguses toimuv Tuulekala Festival Orjaku sadamas ja augusti teises pooles aset leidv Lestafest Kõrgessaare sadamas. Mõlema sündmuse

Turismiettevõtete näitajad



Allikas: Ärtiregister

eesmärk on turismihooaja pikendamine. Tuulekala Festivali esimese kala-toitute konkursi võitis Ulvi Paap, OÜ Vetsi Tall, toiduga suitsutuulehaugikreem toorjuustuga.

Hiiumaa suvi saab järjest sportlikuma jume, edukalt toimus Hiiumaa maraton 2012 ja pärast mõneaastast vaheaega toimus taas Hiiumaa Jetifestival.

Hiiumaa suve ühe tippsündmusena toimub 4. augustil Kärkla kohvikutepäev. 15 ühepäevakohvikule Kärklas lisandusid üks kohvik väljaspool Kärklat, neli eelkohvikut ja viis järelkohvikut.

3.-5. augustini toimusid Linnumäel XI Kärkla Ratsupäevad.

Kärkla saamine laulupealinnaks oli tähenduslik turundussündmus. Ehk oleks aeg anda Hiiumaa turismisuvele varjund, mis seda tiitlit õigustaks?

26. märtsil avati Moskvas hiiu kunsti näitus "Hiiumaa – üksilduse rõõm", kus oli välja pandud seitsme Hiiumaa kunstniku tööd.

Kuues keeles ilmus Hiiumaa sadamate voldik, mille sisuks sadamate tutvustamise kõrval arutelu tekitab Hiiumaa kaart. Seni on Hiiumaa kaart olnud Hiiumaa kataloogi peamine müügiargument, nüüd aga oli lisaks tasuta voldikule "Hiiumaa sadamad" võimalik tasu eest soetada ka Riigimetsa Majandamise Keskuse väljaantud Hiiumaa kaarti. Tasuta kättesaadav Hiiumaa kaart oli ka parvlaevadel levitatava eestikeelse reklaamlehe vahel. Kui tasuta pakutav kaart mõjutab oluliselt Hiiumaa kataloogi müüginumbreid, vajavad Hiiumaa turismiettevõtjad kataloogi asemel uut, senisest odavamamat ja tulemuslikumat turundustoodet.

12 aastat ilmunud Hiiumaa kataloog jäi sedakorda ka hiljaks, ilmudes alles juuli alguseks. Hiiumaa turismiasjaliste ja omavalitsuste keerulised suhted jätsid märgi Hiiumaa Turismiliidu projektidele. Paljude asjaosaliste arvates on kataloog oma aja ära elanud, kuid tõhusamat ja paremat alternatiivi pole välja pakutud.

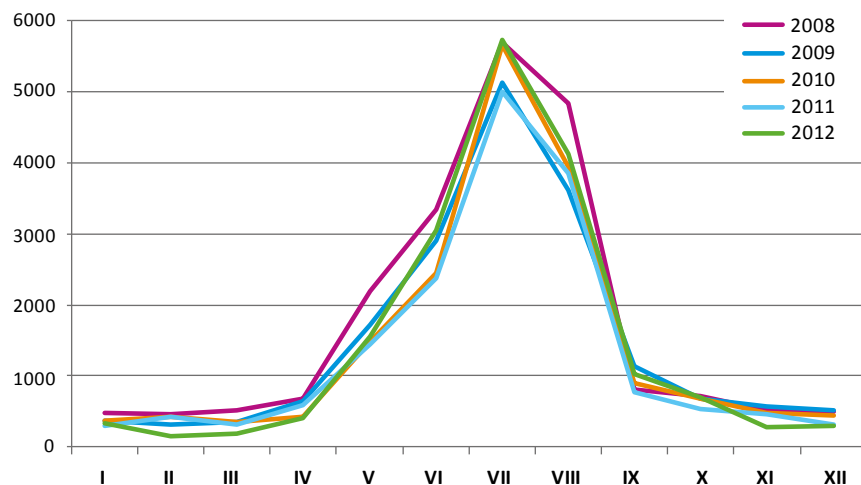
Kultuuriaasta avapeol võttis Hiiumaa Kultuuripärli meene ja 1900 eurose auhinna vastu Kärkla Ratsupäevade korraldaja Jaanus Berkmann.

Aasta lõpus kandideerisid OÜ Mainegrupp ja Hiiumaa maraton esmakordselt korraldataval Lääne-Eesti parima turismiteo konkursil. Konkursil sai osaleda kahes kategoorias: parim turismitegu ja parim turismiarendaja.

Juuli alguses valis Hiiumaa Turismiliit uue juhatuse: Merike Randma, Tiit Randmaa ja Sander Kopli. Üleminekuajaks jäid kehtima ka Ly Kaupsi ja Margit Käärmehe volitused.

2012. aasta lõpp oli esimene kord, kui majutusstatistika hakkas mõjutama avaliku sektori kavandatavaid investimisotsuseid. Võrreldes eelnevate aastatega näitas 2012. aasta majutatute arvu olulist vähenemist talvekuudel - novembrist kuni märtsini. Kõik viitab sellele, et statistikal ei ole midagi tegemist tegelikkusega, kuid järgmise, 2014 - 2020 Euroopa Liidu finantseerimisperioodi investeeringute eelistuste koostamine käib külastusstatistika alusel. Ligi pool aastat asjasse puutuvate inimeste pingutustest ei piisanud – majutusstatistika lükkas Hiiumaa turismiinvesteeringute osas teise liigasse, st: avaliku sektori investeeringud turismi arendamisse Hiiumaal võivad kujuneda vajatavast väiksemateks.

Majutatute koguarv kuude lõikes



Allikas: Statistikaamet



Transport

Sektoris esindatud: maantee, mere- ja õhustransport

Netokäive: 11,3 mEUR, -7%

Töötajaid: 278, -5%

Lisandväärtus: 4,2 mEUR, -4%

Investeeringud: 0,6 mEUR, -55%

Suurim investeering: 98 tEUR Automa AS

Keskmine brutokuupalk: 743 EUR

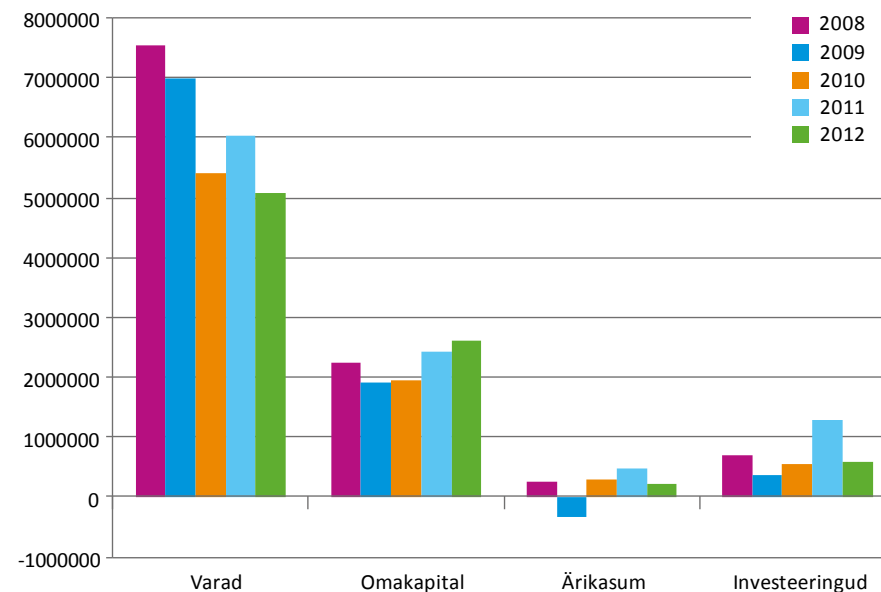
Transpordiettevõtete müügitulu vähenes 7% ja lisandväärtus 4%. Transporditavate kaupade hulk sõltub eksportivate ettevõtete müügimahtudest ja kohalikust tarbimisest. Hiiumaa transpordisektori langus on pisut suurem kui veosekäibe langus, mis on 2% Eestis keskmisena. Samas toimetavad Hiiumaa ettevõtted ka rahvusvahelisel transporditurul. Peaaegu kõigi transpordiettevõtete käibed vähenesid. Samas on töötajate arv olnud stabiilne (väike miinus 2012. aastal) – erinevalt teistest sektoritest ei ole võimalik töötajate arvu oluliselt vähendada. Investeeringud vähenesid võrreldes 2007. aastaga kaks korda. Tõsi, 2007 oli tipp – sel aastal soetati päris mitmed uued autod, millele mõne aja möödudes enam tööd ei jätkunud.

Parvlaevareisijate arvu dünaamikat vaadates näitasid andmed, et novembrikuu reisijate arv on viimase kümnendi jooksul olnud suhtelisel püsiv hoolimata sellest, et 2011. aasta rahvaloenduse andmetel on mandri-hiidlaste arv oluliselt kasvanud. Sellest tulenevalt võib pikk ja soe sügis või kevad oluliselt mõjutada reisijate arvu antud ajal.

Aega ja närve nõudev Hiiumaa parvlaevaühenduse-saaga jätkus. 1,5 tunniseks venivad parvlaevareisid, lubatud tunni asemel, olid transpordiga tegelevatele ettevõtjatele kui pind silmas - täiendav pooltund tähendab ju nii lisatööjõu- kui ka kapitalikulu. Toiduainete töötlejatele, kelle toodang peab loetud tundidega valmimisest lõpptarbijani jõudma, tähendab ekstra pool tundi transpordile, et toote müümiseks jääb selle võrra vähem aega.

Septembris saatis Majandus- ja Kommunikatsiooniministeerium kooskõlastamiseks uued, 2013. aasta algusest kehtima hakkavad parvlaevade ülesõidu hinnakirja. Ettepanek sisaldas reisijapileti hinda Heltermaa - Rohuküla liinil 3,50 eurot ja sõiduauto hinda 9 eurot, Sõru - Triigi liinil vastavalt 3 eurot ja 8 eurot. Läbirääkimiste tulemusena maksab 2013. aasta 1. veebruarist Rohuküla - Heltermaa liinil reisijapilet 3 eurot ja sõiduauto ülevedu 8,80, Sõru - Triigi liinil vastavalt 2,60 ja 7,40 eurot.

Transpordiettevõtete majandusnäitajad



Allikas: Ärtregister

2012. aastal toimus 587 lennureisi. Lennureisijate arv vähenes 8589 reisijani, mida oli 1422 reisija võrra vähem kui eelneval, 2011. aastal. 2012 maksti lennuliikluse dotatsiooniks 618 068 eurot, piletitulu oli 123 726 eurot.

Lennureisijate arvule ei mõjunud positiivselt AS Avies omapärane läbirääkimistaktika. Jaanuari esimese 20 päeva jooksul jäi ära 8 lennureisi, neist kolm ilmastikuolude tõttu. Ülejäänud viie reisi ärajäämine pole mõistlikult põhjendatav. Juunis jõuti Hiiu maavalitsusega ühise laua taha uute tingimuste üle läbi rääkima. Lõppkokkuvõttes mõjus pea pooleteist tuhande reisija kaotamine negatiivselt ettevõtte ja ennekõike maksumaksja rahakotile.

Alates augusti lõpust lendas Hiiumaa liinil 18-kohaline lennuk Let L-410 Turbolet.

Reisijate arv maakonna bussiliinidel on aasta-aastalt vähenenud. 2012. veeti kokku 99 295 bussireisijat – 823 võrra vähem kui 2011. aastal. Reisijateveo dotatsiooniks kulus kokku 318 158 eurot ja piletitulu oli 68 229 eurot.

Hiiumaa riigimaanteed on 1. ja 2. hooldustasemega. Hiiumaal on kõige tihedama liiklusega teelõik Padu sillast Rehemäe tee otsani - 3000 autot ööpäevas, edasi Paladeni 1000 autot. 2. hooldustase nõuab, et teed kasutaks vähemalt 1000 autot ööpäevas. Samas, arvestades Hiiumaa eripärasid tehakse teelõikudel Emmaste - Heltermaa, Kõrgessaare - Heltermaa talvist teehooldust samamoodi nagu 3. hooldustasemega teedel.

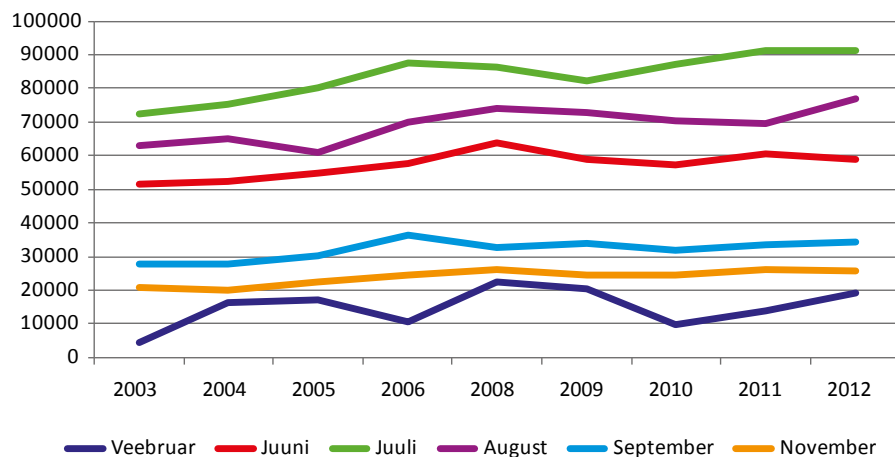
Kohalikud teed on aastaid alarahastatud. 2012. suunati kohalike teede arendamisse 43% rohkem vahendeid kui eelneval aastal.

5. veebruaril avati Haapsalu - Noarootsi jäätee. Hiiumaal algas jääluure 7. veebruaril, kuid Heltermaa - Rohuküla ametliku jääteeni 2012. aastal ei jõutud.

Lehtma sadamast on saanud ennekõike kaubasadam, aastast teenindati ligikaudu poolsada alust. Sadama kaudu veeti välja puitu (50-70 tuhat tm aastas) ja sisse peamiselt killustikku. Lehtma sadamas peatus hooajal enam kui poolteistsada jahti või kaatrit. Tõenäoliselt võtab külalissadama rolli täielikult üle 2014. aastal tegevust alustav Kärkla jahisadam.

Aasta alguses süvendati järjekordselt Lehtma sadama laevateed. Kanali laius on 60 meetrit, pikkus 165 meetrit, millest 25 meetrit asus siseservast seespool. Hinnanguliselt teisaldati 10-15 tuhat kuupmeetrit pinnast. Süvendustööd maksid 100 000 eurot. Süvendamisvajadust leevendaks süvendamise käigus kompensatsiooniala loomine, kuid sellisel juhul oleks vajalik 50 tuhande kuupmeetri pinnase teisaldamine.

Parvlaevareisijate arv Heltermaa - Rohuküla liinil



Allikas: Hiiu maavalitsus



Muud

Sektoris esindatud: finantsvahendus, kindlustus, koolitus, elektrienergia müük, vesivarustus- ja kanalisatsioon, kommunaalteenused, tervishoiuteenused jne.

Netokäive: 4,9 mEUR, -1%

Töötajaid: 216, -1%

Lisandväärtus: 2,9 mEUR, +10%

Investeeringud: 1,2 mEUR, +203%

Suurim investeering: 685 tEUR Kärkla Veevärk AS

Keskmine brutokuupalk: 672 EUR

Sektori seisundit saab hinnata stabiilseks. Lisandväärtuse ligikaudu 10% kasv stabiilse müügitulu juures viitab sektoris toimuvatele struktuursetele muutustele.

Muu sektor koosneb valdavalt teenuseid osutavatest ettevõtetest. Sealjuures moodustavad suure grupi niisugustest ettevõtetest avaliku sektori (mille tegevus ei kajastu sektori majandustulemustes) või avaliku sektori tellimusega seotud ettevõtted. Niisugustest ettevõtetest suurima käibega ettevõtted on Kärkla Vesi ja Veolia Keskkonnateenused.

Avalik sektor on suurim haridusteenuse osutaja saarel: omavalitsuste hallatavad üldharidus- ja huvikoolid, Hiiumaa Ametikool ja Sihtasutusele Tuuru kuuluv Tuuru erakool. Lisaks neile pakuvad väiksemas mahus haridusteenust kodanikuühendused.

Sihtasutus Hiiumaa Haigla kõrval pakuvad tervishoiuteenuseid kümnekond mikroettevõtet. Viimaste majandusseisu võis hinnata stabiilseks, kuid muudatused nende ettevõtete toimetulekus kaasnevad kindlasti:

- ◆ kiirabireformi rakendamisel (2013 +);
- ◆ perearstinimekirjade korrastamisel (2014 +);
- ◆ perearstisüsteemi reformimisel (2015 +).

Kevadel viidi läbi kompuutertomograafi ostmise hange Hiiumaa haiglale, vajaliku juurdeehituse tööde jätkamine ootas EAS-i otsust, sügisel oli tomograaf paigas.

Valmis Tohvri hooldekodu uus elamukorpus. KOIT-kava, CO₂ kvoodi müügi vahendite ja Keskkonnainvesteeringute Keskuse toega õnnestus saavutada vajalik tulemus. Samas tõusis hooldekodu kohatasu. Pikemat aega on Kärklas

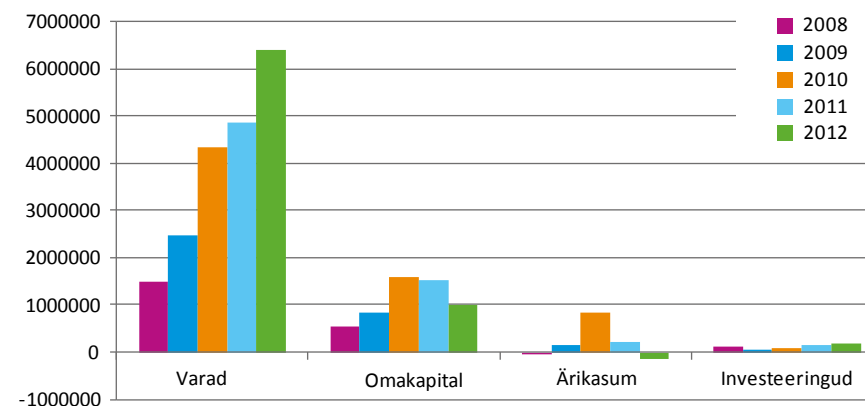
teemaks olnud hooldushaigla rajamine Hiiumaa Haigla juurde, eeldusel, et patsiendid saaksid siia mandrilt ja leevendust leiaksid Tohvri hooldekodu järjekorras seisvad vanemaealised.

Kärklas tegutsev foto-, video-, ja reklaamitooteid ning teenuseid pakuv Recado Meedia kolis oma majja Valli tänaval.

Hiiumaal käis "prügisõda". Hanke võitnud Veolia Keskkonnateenused tõlgendas lepingut ja seadusi teisel moel kui Hiiumaa Omavalitsuste Liit. Senini edukalt.

Suuremõisa kauplusega samas majas tegutsev OÜ Hiiu Meistrite Koda pakub võimalust huvilistele ise klaasist esemeid valmistada.

Muude ettevõtete majandusnäitajad



Allikas: Äriregister

V Kinnisvara

2012. aasta Hiiumaa kinnisvaraturul oli aktiivsem kui eelneval viiel aastal, kokku sooritati 544 kinnisasja tehingut ja 44 korteriomandi tehingut. 2011. aastal olid vastavad tehingute arvud 436 ja 41. Oluliselt kasvas tehingute maht: vastavalt kinnisvaratehingud 10,8 miljonit eurot (20%) ja korteriomanditehingud 677,6 miljonit eurot (5%).

Müüjaks oli: eraisik 362, eraõiguslik juriidiline isik 152, mitu eri osapoolt 40, omavalitsus 4, riik 19 ja välismaalane (era- või juriidiline isik) 11 korral.

Ostjaks oli: eraisik 256, eraõiguslik juriidiline isik 269, mitu eri osapoolt 42, omavalitsus 5, riik 10 ja välismaalane 12 korral.

Kinnisvaratehingud jagunesid tehinguliikide järgi järgmiselt: kinkimine 81, muu tehing 13, ost-müük 493 ja vahetus 1 korda.

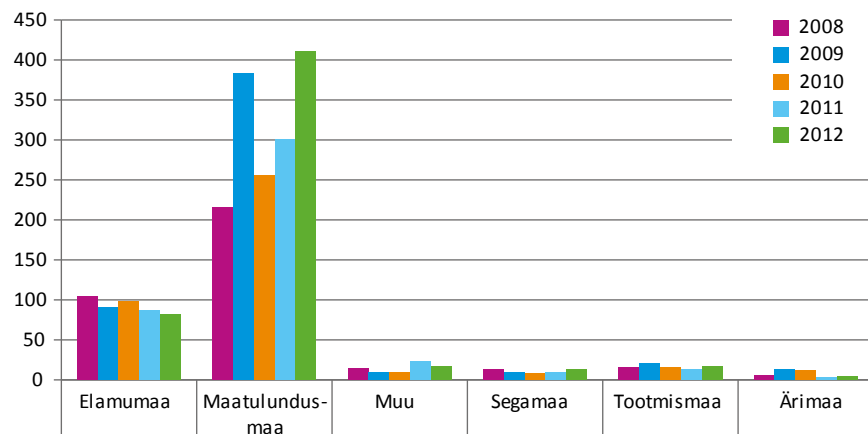
Hoonestamata maaga tehti kokku 429 tehingut, neist:

- ◆ metsamaaga 204 tehingut, 1710 hektarit, 2,9 miljoni euro väärtuses;
- ◆ haritava maaga 10 tehingut, 75,7 hektarit, 61,9 tuhande euro väärtuses;
- ◆ muu hoonestamata maaga 215 tehingut 2,6 miljoni euro väärtuses.

Hoonestatud maaga tehti kokku 115 tehingut, neist:

- ◆ eluhoonetega hoonestatud maaga 51 tehingut 2,1 miljoni euro väärtuses;
- ◆ mitteeluhoonetega hoonestatud maaga 64 tehingut 3,1 miljoni euro väärtuses.

Kinnisasja tehingud sihtotstarbe järgi



Allikas: Maa-amet, Tehingute andmebaas

Korteriomandit võõrandati kokku 44 korral, neist korteriomandina eluruumid 43 ja mitteeluruumid 1 korral.

Kõige enam tehti tehinguid korteritega, mille pindala jäi vähemikku 55-69,9 ruutmeetrit. Kokku vahetas omanikku 14 niisugust korterit. Tehingute maksumus jäi vahemikku 800-32 000 eurot, keskmine ruutmeetri mediaanhind oli 242,35 eurot, keskmine ruutmeetri hind 246,17 eurot.

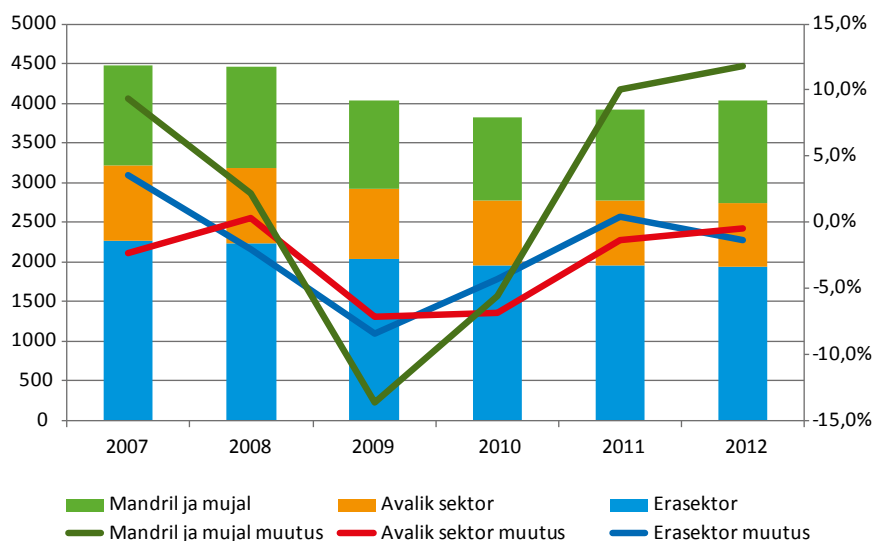
Väike tehingute arv ei võimalda koostada adekvaatset ülevaadet erineva suurusega korterite lõikes. Korterite ruutmeetri mediaanhinnad olid vastavalt 399,52 (2008), 276,31 (2009), 263,23 (2010), 336,28 (2011), 253,00 (2012). Seda näitajat mõjutab tehingute struktuur (missuguse suurusega ja kvaliteediga korteritega tehinguid sooritatakse). Kui 2011 välja arvata, on korterite hinnad Hiiu maal langustrendis.

VI Tööhõive

Tööhõive ei ole Hiiumaal kriisijärgselt taastunud. Erasektori, omavalitsuste ja riigiasutuste töökohtade analüüs võrdluses Maksu- ja Tolliameti väljamaksete statistikaga annab tulemuse, mida on keeruline tõlgendada, sest välja on jäänud muutused füüsilisest isikust ettevõtjate ja kolmanda sektori (va avaliku mõju all olevad ühendused ja sihtasutused) hõives ca 300 töökohta. Sealjuures on aasta-aastalt töökohad pärast kriisiaastat Hiiumaa vähenenud (erandiks erasektor 2011).

Hiidlaste viimasel kahel aastal kiiresti kasvanud tööhõive väljaspool Hiiumaad on täna see allikas, millega tagatakse Hiiumaa omavalitsuste tulubaasi kasv, avalike teenuste pakkumine, sh parvlaevaühenduse senine maht ja kvaliteet.

Töökohad sektori ja asukoha järgi



Allikas: Ärireister, Maksu- ja Tolliamet

Graafik demonstreerib üheselt, et Hiiumaa tööjõuturg on tasakaaluline: sedavõrd, kuidas vähenevad töökohad saarel, otsitakse ja leitakse tööd väljaspool Hiiumaad. Sedamööda, kuidas uude kohta sisse elatakse, väheneb hiljem ka pendelrände maht.

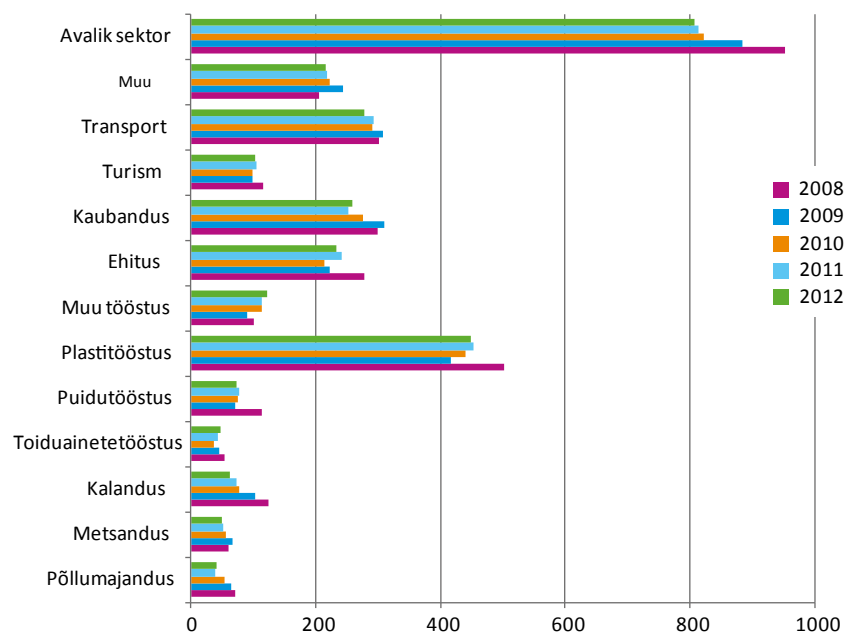
Arutelud Hiiumaa võimaluste ümber töid peateemaks tööjõu. Paljud arutelus osalejad nägid investoritele ja alustavatele ettevõtjatele soodsamate tingimuste loomises ohtu – uued tegijad ostavad üle nende töötajad.

Tööjõuturg ei erine teistest turgudest: pikaks ajaks kaupa riulile seisma toota, st töötuna pikalt tööd otsima jääda ei saa. Kui väheneb nõudlus, siis väheneb ka pakkumine. Aasta-aastalt on vähenenud töökohtade arv saarel ja sedavõrd väheneb tööjõu pakkumine – st Hiiumaa tööjõuturg on tasakaaluline. Pikad tööotsijate sabad ettevõtte värvavas jäävad buumieelsesesse perioodi.

Asjaolu, et Hiiumaal on töövaidlusi oluliselt vähem kui Eestis keskmiselt, võib olla mitmetähenduslik.

Kvaliteetne tööjõud – tööd teha tahtvad ja oskavad inimesed – on olemas vaid tööd tehes. Töötuna väheneb inimeste kvaliteet tööjõuna kiiresti – st ühel hetkel lakkab inimene olemast tööjõud selle otseses tähenduses: kes leiab endale muu toimetulekuviisi, kes elab lihtsalt sotsiaaltalust.

Töökohtade arvu muutumine



Allikas: Ärireister

Hiiumaa tööhõuturul on suur arengupotentsiaal mandril ja välismaal töötavate hiidlaste näol. Seda potentsiaali ei ole väga kauaks ja otsused Hiiumaale naasta ei sünni kergesti (samamoodi nagu investeerimisotsused ettevõttes). Kuid tööhõuturu olukord Hiiumaal paraneb ainult siis, kui töökohtade arv kasvab, koos sellega kasvab võimalus leida endale saarelt vajalike eelduste ja oskustega tööhõudu.

Saarel elamine on väljakutse. Sellepärast on keeruline leida Eesti tööhõuturult spetsialisti, kes oleks nõus oma elu Hiiumaaga siduma. Hiidlastel on palju parem võimalus leida vajalikku tööhõudu saarel kasvanud inimeste hulgast.

Kas me peaksime looma soodsamad tingimused alustavatele ettevõtjatele ja investoritele? Vastus sellele küsimusele peame me koos leidma. Fakt on see, et niisugune otsus pingestab olukorda tööhõuturul aastateks. Fakt on ka see, et sarnase olukorra jätkudes läheb olukord tööhõuturul ainult halvemaks ja seda ilma positiivsete tulevikuväljavaadeteta.

Aja märgiks on ehk seegi, et Hiiumaal jagatakse laiali 50 tonni Euroopa Liidu toiduabi, kokku 1100 inimest. Arvestades, et Hiiumaal elab ja töötab püsivalt natuke alla kaheksa tuhande inimese, jõuab toiduabi pea iga seitsmenda Hiiumaal alaliselt elava inimeseni.

Keskmine palk

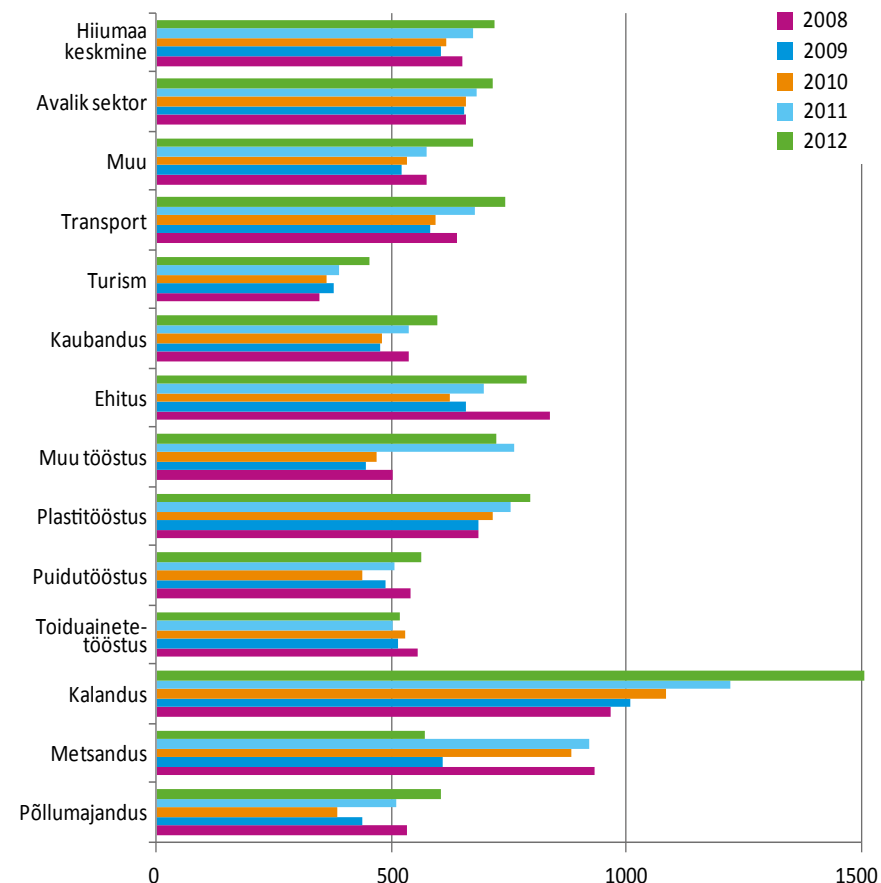
2012. aasta oli Statistikaameti andmetel kiiresti kasvava palga aasta. Hiiumaal makstav brutopalk 769 eurot kasvas aastaga 13,1%, mis oli kiirem kui mujal Eestis. Hiiumaa keskmine brutopalk moodustas Eesti keskmisest brutopalgast 87% ja Tallinna keskmisest brutopalgast 75%. Palgakasv toimus ühtlaselt kogu aasta vältel, kvartaalselt kasvas keskmine brutopalk eelmise aasta sama perioodiga võrreldes vastavalt: 17,4%, 13,2%, 9,1%, 14,5%. Maakondade lõikes kasvas brutopalk 2012. aastal kõige kiiremini Hiiumaal.

Palgakasv saab tähenduse tarbijahindade muutumise kontekstis. Võrreldes eelmise aastaga kallinesid tarbijahinnad kokku 3,9%. Kõige enam kallinesid 2012. aastal eluase 9%, söömine väljaspool kodu, majutusteenus 6,1%, haridus- ja lasteasutused 5,7%, alkohoolsed joogid ja tubakatooted 5,4%, riietus ja jalatsid 5,2% ja toit 3,8%.

Hinnatõusu mõju on erinevate sissetulekugruppide osas erinev. Madalama sissetulekuga inimestel on sundkulude osa suurem ja sellest tulenevalt mõjutavad neid enim just eluaseme, transpordi ja toidu kallinemine.

Reaalne palgakasv andis hiidlastele hingetõmbeaega avatud elektrituruga liitumisest tuleneva hinnatõusu eel.

Keskmine brutokuupalk



Allikas: Äriregister

VII Laenud-säästud

Sarnaselt Eestile tervikuna vähenesid Hiiumaa eraisikute ja ettevõtete laenujääk ja kasvas hoiuste jääk. Samas suurenes keskmine hoius aeglasemalt kui keskmine laen.

Hoiustajate üldarv on Hiiumaal kasvanud. Väidet kinnitab asjaolu, et hoolimata hoiusejäägi suurenemisest pole keskmine hoius märkimisväärselt kasvanud.

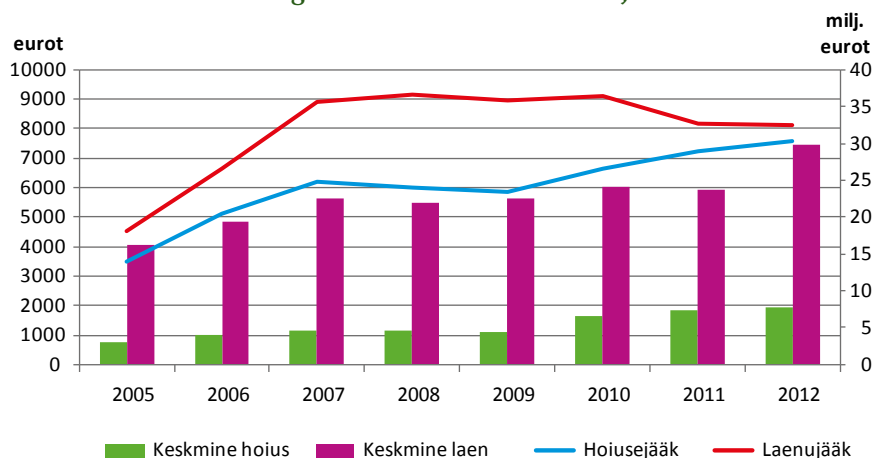
Kasvav keskmine laen viitab asjaolule, et vähenev laenujääk jaguneb veelgi kiiremini väheneva laenajate vahel – laenujääk väheneb, kuid keskmine laen kasvab.

Samas ei ütle keskmine hoiuse või laenu suurus midagi laenusummade jaotuse kohta, st: väikehoiustajate arvu kasvust tulenev hoiuste jäägi kasv võib jääda üsna tagasihoidlikuks. Järelduse tegemine, et inimesed hoiustavad rohkem, sest heaolu ja toimetulek on paranenud, on sama ennatlik nagu järeldus, et ebakindlus tuleviku suhtes sunnib inimesi rohkem säästma.

Hoiustamise asemel on finantskapitali paremaks kasvatamise viisiks ettevõtlus. Hiiumaa hoiuste ja laenude statistikale vaadates võib väita, et kui raha oleks ettevõtluses esmane tingimus, siis Hiiumaa majandus kasvaks mühinal, ainuüksi Hiiumaal elavad inimesed ja siin tegutsevad ettevõtted on suutelised investeerima enam kui 20-25 milj EUR. Laenukapitalina on võimalik kaasata vaikumisi veel samapalju vahendeid.

On ilmselge, et tegelikult napib meil ettevõtjaid, kes turge tundes suudaksid leida kasumliku idee ja selle ka ellu viia.

Hiiumaal elavate või tegutsevate klientide laenud ja hoiused



Allikas: Eesti Pank

VIII Avalik sektor

2012. aasta peateemad olid kindlasti Hiiu maakonna arengustrateegia “Hiiumaa 2020 +” koostamise algatamine ja tuuleenergeetika teemaplaneering.

5. juulil leidis aset Hiiumaa arengustrateegia 2020+ juhtrühma esimene töökoosolek. Aastapikkune protsessi tulemusena peab valmima Hiiumaad tervikuna käsitlev strateegiline dokument. Juhtrühma liikmetena on kaasatud omavalitsused, samuti ettevõtjad ja kodanikuühendused. Arutelude tulemusena otsustatakse moodustada 7 töörühma: haridus; sport, kultuur ja vaba aeg; valitsemine ja kodanikuühiskond, ühistegevus; turundus ja mainekujundus; sotsiaalhoolekanne ja tervishoid; majandus; (elu)keskkond ja taristu. 2013. aasta alguses lisandus noorsootöö teemarühm.

Riho Rahuoja nõustus saama Hiiu maavanemaks. Hiiumaa Omavalitsuste Liit kiitis Riho Rahuoja kandidatuuri heaks ühehäälselt.

Aastaid hiidlastes ärevust tekitanud maismaatuuleparkide planeeringu vahefinišina seadis Käina vald tuuleparkidele valla territooriumil ülempiiri 30 MW. Erinevalt teistest omavalitsustest on Käina vald ainus Hiiumaa omavalitsus, kes lubab oma territooriumitele tuulegeneraatorite paigaldamist. Kõhklused ja kahtlused on saatnud kõiki tuuleparkidega seotud arutelusid: mõju on suur ja hiidlased projektist suurt kasu ei näe.

Hiiumaa maismaa- ja meretuulepargid sõltuvad piisava võimsusega välisühenduse olemasolust. 2012. aastal on tuulegeneraatorite liitumisvõimsus Lihula alajaamas ammendunud. Uute tuulegeneraatorite liitumine elektrivõrguga Saaremaal ja Hiiumaal on võimalik ainult tingimusel, et ehitatakse välja uus piisava võimsusega elektriliin.

Üle-eestiline õpetajate streik ei läinud ka Hiiumaast mööda, streigis osalesid kõik Hiiumaa koolid. Streigi tulemusena kasvas enim kvalifikatsioonita õpetajate palk ja pisut õpetaja palk. Senine kvalifikatsiooni- ja motiveerimiskeem muudeti kehtetuks.

Riigigümnaasiumite teema on kuum. Maakonnalinnadele pakub riik võimalust võtta üks gümnaasium maakonnakeskustes oma ülalpidamisele. Teema on aktuaalne ka Hiiumaal, vähenev õpilaste arv ja sellest tulenevalt kiiresti kasvav õpilaskoha maksumus sunnib otsustama. Algselt on Haridusministeerium seisukohal, et Hiiumaal asuv riigigümnaasium on ülejäänud koolidest selgelt eraldatud ja mehitatud. Sedavõrd, kuidas Haridusministeeriumis mõistetakse Hiiumaa tegelikku olukorda, muutuvad ka tingimused riigigümnaasiumi töö korraldamiseks Hiiumaal leebemaks.

Emmaste ja Kõrgessaare päästekomandod anti üle vabatahtlikele. Tagasihoidlikust riiklikust toest vabatahtlike tegevusele ei piisa, et hoida depood korras, tehnika töötavana ja korraldada vabatahtlike väljaõpet. Nii lisandub kohalikele omavalitsusele täiendav kohustus.

Riigiasutused koligu maakonnakeskustesse – nii väljendas oma seisukohta Põllumajandusministeeriumi avalike suhete talitlus aasta alguse Hiiu Lehes. Avaliku sektori töökohtade arv Hiiumaal jätkas vähenemist. Samal ajal olid eelarvemaht ja avaliku sektori töötajate keskmised sissetulekud kasvanud.

Hiiu maavalitsus tunnustas teeneteplaadiga ettevõtjaid Mati Nursi ja Enn Kunilat ning heliloojat Erkki-Sven Tüüri.

Eesti Koostöökogu korraldas Hiiumaal arutelu “Elukestev õpe Eestis: piiride ületamine. Maakonna eripärad” – see on osa projektist, mille raames käivad Eesti Koostöökogu esindajad ning Tallinna Ülikooli rahvusvaheliste ja sotsiaaluuringute instituudi teadurid Eesti maakondades mõtteid vahetamas.





Emmaste vald

2012. aasta eelarve põhitegevuse tulud kokku olid 1 073 000 eurot, põhivara soetusi sihtfinantseeriti 406 000 euro ulatuses, laenu võeti 76 000 eurot.

Võrreldes 2011. aastaga vähenesid eelarve tulud 33%. Üksikisiku tulumaksu laekus 2012. aastal 681 000 eurot, 2% enam kui eelneval aastal. Kaupade ja teenuste müügist laekus 87 000 eurot, 67% vähem kui 2011. aastal - põhjuseks asjaolu, et Tohvri hooldekodu kohatasud ei laeku enam valla eelarvesse. 2012. aastal saadi toetusi 27% vähem kui eelneval aastal, 2011. toetuste kõrge tase oli tingitud Hiiumaa Sotsiaalkeskuse ehitusest.

2012. aasta eelarve kulud kokku olid 998 000 eurot, põhivara soetati 486 000 euro eest, laenu põhiosa ja kapitalirenti maksti tagasi 80 000 euro ulatuses. Võrreldes eelneva aastaga vähenesid eelarve kulud 36%. Kulud valitsemisele ja laenude teenendamiseks suurenesid 17%, kultuurile 9%, haridusele 4%. Kulud majandustegevusega seotud kulud vähenesid 55%. Raha jääk aasta lõpus oli 22 000 eurot - 14 000 eurot rohkem kui aasta varem.

Emmaste valla olulisimad projektid 2012. aastal olid:

- ◆ Hiiu Maakonna Hooldekeskuse renoveerimine;
- ◆ päästetepoo õhk-soojuspumba soetamine ja paigaldamine;
- ◆ koolisaali ventilatsiooni soetamine ja paigaldamine;
- ◆ Emmaste veevärgi ja pumpla rekonstrueerimise eelprojekti koostamine;
- ◆ Emmaste spordihoone kütte ja ventilatsiooni eelprojekti koostamine;
- ◆ Leisu - Nurste valgustuse ja Emmaste kergliiklustee valgustuse projekteerimine;
- ◆ küttesüsteemide tasuvusuuringute läbiviimine;
- ◆ Liivalauka puhkeala arendamine.

Emmaste vallale kuulus 20% osalus osaühingus Hiiu Prügila.

Emmaste Vallavalitsus oli Hiiumaa Omavalitsuste Liidu, Eesti Maaomavalitsuste Liidu, MTÜ Hiiukala, Sõru Merekeskuse, Emmaste Spordiklubi, MTÜ Hiidlaste Koostöökogu ja Eesti Sotsiaalasutuste Juhtide Nõukoja liige.



Kõrgessaare vald

2012. aastal laekus valla eelarvesse 1 332 000 eurot, millest üksikisiku tulumaksu laekus 690 000 eurot ja maamaksu 117 000 eurot. Võrreldes eelneva aastaga kasvas üksikisiku tulumaksu laekumine 13%.

2012. aastal saadi sihtfinantseeringuna tegevuskulude katteks 391 000 eurot ja põhivara soetuste katteks 547 000 eurot.

Valla aruandeaasta eelarve kulud kokku olid summas 1 227 000 eurot, millest erinevaid toetusi maksti summas 73 000 eurot ja tegevuskulusid kaeti 1 154 000 euro ulatuses.

Võrreldes 2011. aastaga suurenesid kulud majandamisele 21%, ühistranspordile 13%, keskkonnakaitsele 12%, elamumajandusele 15% ja haridusele 5%. 7% ulatuses vähenesid kulud kultuurile ja spordile.

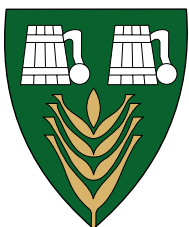
2012. aastal võttis Kõrgessaare vald laenu 247 000 euro ulatuses, millest samal aastal kasutati ära 195 945 eurot. Laene maksti tagasi 86 562 euro ulatuses.

Kõrgessaare valla olulisimad projektid 2012. aastal olid:

- ◆ Kirikulahe ja Künauugu äärses maa-ala detailplaneering ja keskkonnamõjude strateegiline hindamine;
- ◆ Kõrgessaare aleviku veevärgi ja kanalisatsiooni rekonstrueerimine;
- ◆ Lauka küla kanalisatsiooni pumpla, survetrassi ja puhastusseadme rekonstrueerimine;
- ◆ läbirääkimisega aktsiaseltsiga Kärkla Veevärk;
- ◆ Ristna tuletorni lähiümbruse detailplaneering;
- ◆ Lauka koolimaja (koolimaja, söökla, käsitöömaja) pelletikatla ehitus;
- ◆ Kõrgessaare valla Kõrgessaare aleviku ja Lauka küla energiamajanduse arengukava;
- ◆ projekt "Kõrgessaare tööharrutuskeskusest praktilised töösused" (Euroopa Sotsiaalfond);
- ◆ liitumisläbirääkimised Kärkla linnaga.

Kõrgessaare vallale kuulus 20% osalus osaühingus Hiiu Prügila.

Kõrgessaare vald oli Hiiumaa Omavalitsuste Liidu, Eesti Maaomavalitsuste Liidu, MTÜ Hiidlaste Koostöökogu, MTÜ Hiiukala, Eesti Tuletorni Seltsi, Hangete Korraldamise MTÜ ja MTÜ Kõrgessaare Sadam liige.



Käina vald

Käina valla tegevustulud olid 2012. aastal kokku 2 216 000 eurot, millest maksutuludena laekus eelarvesse 1 193 000 eurot, toetusi saadi summas 800 000 eurot ning kaupade ja teenuste müügist teeniti 223 000 eurot. Võrreldes 2011. aastaga tegevustulud ei muutunud, küll aga suurenesid maksude laekumised ning tulud kaupade ja teenuste müügist.

Käina valla eelarve kulud kokku olid 2 174 000 eurot, millest 909 000 eurot moodustasid töajookulud, 688 000 eurot muud majandamiskulud, 178 000 eurot antud toetused ja 399 000 eurot põhivara kulum, mahakandmine, ülekandmine ja ümberhindlus. Võrreldes eelmise aastaga kasvasid kulud 84 000 euro võrra – seda peamiselt töajookulude ja muude majandamiskulude arvelt. Võrreldes eelmise aastaga vähenesid antud toetused 13 000 euro võrra.

Kokkuvõttes vähenes tegevustulem 126 000 eurot 2011. aastal 42 000 euroni 2012. aastal.

Käina valla olulisimad projektid 2012. aastal olid:

- ◆ Käina tööstusalaga seotud arendustegevused;
- ◆ Orjaku kalasadama II ja III etapi lõpetamine;
- ◆ tänavavalgustuse rekonstrueerimine;
- ◆ vallateede korrastamine;
- ◆ ventilatsiooni rekonstrueerimine;
- ◆ Käina koolihoone akende vahetus;
- ◆ Käina bussitasku ehitamine;
- ◆ mänguväljaku rajamine.

Vald on ainsuosanik OÜ-s Neli Aastaaega, aktsionär AS-s Kärkla Veevärk ja osanik OÜ-s Hiiumaa Prügila.

Käina vald on Hiiumaa Omavalitsuste Liidu, Eesti Maaomavalitsuste Liidu, MTÜ Hiidlaste Koostöökogu, MTÜ Hiiukala liige ja MTÜ Käina Kardirada asutajaliige.



Kärkla linn

Kärkla linna 2012. aasta konsolideeritud tulude maht oli 5 451 000 eurot ja kulude maht 4 247 000 eurot ning majandustegevuse tulem 1 203 000 eurot. Üksikisiku tulumaksu laekus linnaeelarvesse 1 857 000 eurot, üksikisiku tulumaksu laekumine võrreldes 2011. aastaga suurenes 5%.

Maamaksu laekus 46 000 eurot, maamaksu laekumine vä-

henes võrreldes eelneva aastaga 2%. Võrreldes eelmise aastaga saadi enam kui miljoni euro võrra rohkem toetusi põhivara soetamiseks.

Kärkla linna tegevuskulude jaotuses tegevusalade lõikes võrreldes 2011. aastaga olulisi muudatusi ei toimunud.

Investeeringustegevus oli 430 430 eurot, suurima mahu sellest moodustas projekti „Kärkla külalissadama ehitus“ omafinantseering. Projekti omaosaluse katteks sõlmiti investeeringulaenu leping SEB pangaga kogusummas 1 544 863 eurot, millest 2012. aastal võeti kasutusele 416 375 eurot. Sadama laenu põhiosa tagasimaksed algavad 2015. aasta juulist ja lõppevad 2023. aasta juunis. Varasemaid laenumakseid tagastati summas 120 738 eurot ja 2012. aasta lõpu laenukohustuste jääk oli 1 102 070 eurot.

Kärkla linna olulisimad projektid 2012. aastal olid:

- ◆ Kärkla sadama rekonstrueerimine;
- ◆ ühinemisläbirääkimised Kõrgessaare vallaga;
- ◆ tänavavalgustuse rekonstrueerimine (Lepiku, Valli, Pikk ja Paju tn);
- ◆ Kärkla lasteaia hoone ja kombiahi;
- ◆ Kärkla Ühisgümnaasiumi võimla põrand;
- ◆ teede ja tänavate parendamine;
- ◆ laululava ehitus.

Kärkla linnale kuulusid aasta lõpu seisuga 77,62% ulatuses aktsiaseltsi Kärkla Veevärk aktsiad, 20% osahing Hiiu Prügila osakutest ja Sihtasutus Kärkla Sadam.

Kärkla linn oli Hiiumaa Omavalitsuste Liidu, Eesti Linnade Liidu, Eesti Muusikakoolide Liidu, Läänemere Linnade Liidu, Eesti Avatud Noortekeskuste Ühenduse, MTÜ Hiiukala, MTÜ Hiidlaste Koostöökogu, Eesti Rahvamajade Ühingu ja Eesti Väikesadamate Arenduskeskuse liige.



Pühalepa vald

Pühalepa valla 2012. aasta eelarve laekumiste lõplikuks mahuks kujunes 1 651 000 eurot, 2011. aastal oli see 1 504 000 eurot – kasv seega 9,8%. Eelarve kavandatust parema täitumise tagas prognoositust suurem üksikisiku tulumaksu laekumine.

Eelarve põhi- ja investeerimistegevuse kulude mahuks kujunes 1 401 000 eurot, 2011. aastal oli see 1 296 000 – kasv niisiis 7,5%. Olulise osa kulude kasvust andis teenuste kallinemine. Valla eelarve täitmise põhitegevuse tulemiks kujunes 249 000 eurot.

Võrreldes eelmise aastaga suurenesid majandamiskulud 352 000 eurot 395 000 euroni ehk 12,2%, sealjuures kasvasid enim hoonete ja rajatiste majandamiskulud ning IKT kulud. Tööjõukulud kasvasid 572 000 eurolt 591 000 euroni ehk 3,3%.

Pühalepa valla olulisimad projektid 2012. aastal olid:

- ◆ kohalike teede hooldus;
- ◆ Palade lasteaed;
- ◆ Palade loodushariduskeskus.

Pühalepa vallale kuulub 8,6% aktsiaseltsi Kärkla Veevärk aktsiatest ja 20% osaühingu Hiiu Prügila osakutest.

Pühalepa vald on Eesti Maaomavalitsuste Liidu, Hiiumaa Omavalitsuste Liidu ning mittetulundusühingute Hiidlaste Koostöökogu ja Hiiukala liige.

IX Prognoosid järgnevatiks aastateks

Eesti Pank prognoosib euroalale tagasihoidlikku majanduskasvu, mis muudab keeruliseks kohustuste täitmise ja võib halvendada Euroopa pankade olukorda. Euroala vähenev sisenõudlus ja aeglaselt kasvav eksport ei paku alust kasvustenaariumile – järgnevatel aastatel jääb euroala SKP tõenäoliselt samale tasemele.

Eesti Pank märgib 12.06.2013 majanduskommentaaris, et Euroopa tagasihoidlikust majanduskasvust tulenevalt peavad avalik ja erasektor olema valmis toime tulema nõrgast väliskeskkonnast lähtuvate riskidega. Ekspordinõudluse tagasihoidlik kasv on Eesti avatud majanduse peamine ohutegur.

Ettevõtted ja majapidamised on laenamisel tagasihoidlikud, majapidamiste ja ettevõtete võlakoormus SKP suhtes jääb järgnevatel aastatel tasemele 140% SKP-st.

Toiduainete ja kütuse hindade stabiliseerumine maailmaturul vähendab lähiaastatel survet tööjõukulude kasvu suunas. Samas on pikemaajalise trendina jätkuvalt oodata nii energiakandjate kui toiduainete hindade kasvu. Viimasest tuleneb pikaajaline surve palgakuludele ja vajadus töötajate tööviljakuse kasvatamiseks.

Hiiumaa kogukonna arenguvajadusest lähtuvalt on vajalik saarel tööd pakkuvate ettevõtete laienemine uutele turgudele, uute ja suurema väärtusega töökohtade loomine, uute toodete ja tehnoloogiate juurutamine.

X Hiiumaa edukad ettevõtted

Hiiumaa edukate ettevõtete väljaselgitamiseks reastatakse ettevõtted käibe, käibe kasvu, ärikasumi, ärikasumi kasvu, omakapitali tootlikkuse ja palgakulu järgi. Palgakulude alusel hinnatakse ettevõtte olulisust tööandjana.

Estopak Plastik AS

Haasoja OÜ

AS Hiiu Kalur

Hiiumaa Tarbijate Ühistu

OÜ JALTES

JV Ehitus & Arendus OÜ

OÜ Mainegrupp

AS MjaP NURST

OÜ Tiit-Reisid

OÜ Vesset

Aasta tegija 2012 – AS Hiiu Kalur

Kalanduses on head ajad. Kõrged kalakokkuostuhinnad avalduvad ettevõtte majandusnäitajates, aktiivsemas investeerimistegevuses ja töötajate keskmisest oluliselt kõrgemates palkades.

Aasta investeerija 2012 – AS Dagöplast

Ettevõtte on aktiivselt muutuvate turuoludega kaasa liikunud ning suutnud hoolimata tagasilöökidest töökohade arvu säilitada. See on seotud investeerinutega. Meil on hea meel jagada ettevõtja optimismi tuleviku suhtes.

Aasta alustaja 2012 – Hiiumaa Lihatööstus OÜ

Vaemla tootearenduskeskuse operaatorina seisab ettevõttel ees tõsine väljakutse saada taas jalad alla liha töötlemisele Hiiumaal.

Alates 2011. nimetab Hiiumaa Ettevõtjate Liit kaks auhinnasaajat: „Väike ja Visa” antakse välja saare kogukonnale olulist teenust pakkuvale pikaajaliselt Hiiumaal tegutsevatele ettevõtjatele, nominatsiooni „Aasta tegu” eesmärk on tunnustada Hiiumaale olulise teoga hakkama saanud organisatsiooni või institutsiooni.

Väike ja Visa 2012 – OÜ Näkman SAT

Pikaajaline kodumasinade müüja ja SAT-TV süsteemide paigaldaja, tuntud Hiiumaa sündmuste ja kontserdite helindaja.

Aasta tegu 2012 – Kärdla sadama ehitus, Kärdla linnavalitsus

Kärdla sadama taastamine on linnaelanike meeles mõlkunud alates sellest, kui jää pärast II Maailmasõda Kärdla sadama lõplikult lõhkus. Aktiivsem tegevus Kärdla sadama taastamise ümber algas kohe pärast Eesti iseseisvuse taastamist. 20 aasta asjaajamist, kõhklusi ja vaidlusi – Kärdla sai lõpuks jahisadama.

XI Kokkuvõte

Kokkuvõtteks – Hiiumaal on läinud suhteliselt hästi!

Lisandväärtus kasvas, kuid reaalkasvatuse (hinnanguliselt +3%) jääb Eesti näitajale (3,9%) alla! Sellise kasvu üle oleksid paljud maailma riigid õnnelikud – seega peaksime oskama rõõmustada.

Investeeringute kasv näitab ettevõtjate usku ja lisandväärtuse kasvupotentsiaali tulevikus. Tööstuse tugev positsioon ja investeeringud (1/2) on hea märk. Samas tähendab see fakt asjaolu, et Hiiumaa on ja jääb tööstussaareks. Järgnevatel aastatel loodame kasvu toiduainetetööstusest - siin peab avalduma Vaemla tootearenduskeskuse positiivne mõju.

Turismisektori investeeringud ja lisandväärtuse kasv on reaalsuseks saamas. Loodetavasti mõjutab Kärdla Sadama valmimine sektorit positiivselt, tuues kaasa investeeringuid ja luues täiendavat tööhõivet paadiehituses/-hoolduses ja turismis.

Negatiivsena võib esile tuua metsanduse keerulise olukorra – ühe meie põhilise ressursi nõudlus on madal. Paranemisena näevad metsafirmad Stockholmi kombijaama töösse laskmist. Meile kõigile oleks parem, kui kohalik energiaressurss looks Hiiumaale selge konkurentsieelise.

Ehitussektoris on tõenäoline mahtude tagasilöök seoses EL rahade vähenemisega 2013-2014. Meie võimalus rasked ajad üle elada on leida tööd lähiriikides.

Uusi tugevaid ettevõtteid ei teki ja töökohti jääb pigem vähemaks. Me ei ole välisinvestorile atraktiivsed! Kuigi huvilisi on. Ilmselt peame me rohkem pingutama, et huvilised Hiiumaal ettevõtete ja uute töökohtadeni jõuaksid.

Hiiumaa on viimastel aastatel kaotanud palju inimesi. Seda kinnitasid rahvaloenduse andmed. See on teadmine, mis näitas end kohalikule turule kaupu ja teenuseid müüvate ettevõtete käibes. Sündimus langeb, selle madalaim näitaja viitab asjaolule, et õpilasi jätkub ainult kaheks klassikomplektiks. Tulevikku silmas pidades viitab hiidlaste rahvastikupuu rahvaarvu jätkuvalle kahanemisele. Uued ja kõrgema lisandväärtusega töökohad on ilmselgelt lahendus, mille poole püüelda.

Koostajad

Hiiumaa Ettevõtjate Liit

Põllu tn 32, 92412 Kärkla

E-post: tanel@faasion.ee

www.hel.ee

Swedbank Kärkla kontor

Keskväljak 5A, 92413 Kärkla

E-post: elmo.harjak@swedbank.ee

www.swedbank.ee

Hiiumaa Omavalitsuste Liit

Leigri väljak 5, 92401 Kärkla

E-post: hol@hiiumaa.ee

www.hol.hiiumaa.ee

Hiiu Maavalitsus

Leigri väljak 5, 92401 Kärkla

E-post: info@hiiu.maavalitsus.ee

www.hiiu.maavalitsus.ee

Sihtasutus Tuuru

Vabrikuväljak 1, 92411 Kärkla

E-post: info@tuuru.edu.ee

www.tuuru.edu.ee

Fotode autor: Hiiu Leht, Elmo Harjak

Kujundus ja trükk: Citrus OÜ; Baltic Print & Banners OÜ

Allikad

Finantsstabiilsuse ülevaade, 24.04.2013, Eesti Pank

Rahanduspoliitika ja majandus: Hetkeseis ja ettevaade, 1/13, Eesti Pank

Piimaturg nr 4, IV kvartal 2012, Eesti Põllumajandus-Kaubanduskoda

Maa-amet, Tehingute andmebaas

Statistikaameti andmebaas

Ärireister

Hiiu Leht, 2012 aastakäik

Hiiu maavalitsus

Eesti Maksu- ja Tolliamet

Emmaste valla 2012. aasta konsolideerimisgrupi majandusaasta aruanne

Kõrgessaare valla 2012. aasta majandusaasta aruanne

Käina valla 2012. aasta konsolideerimisgrupi majandusaasta aruanne

Kärkla linna 2012. aasta konsolideerimisgrupi majandusaasta aruanne

Pühalepa valla 2012. aasta majandusaasta aruanne

