

**Hiiumaa
Majandusülevaade**

2010



**Hiiumaa
Majandusülevaade**

2010



Hiiu Maavalitsus



CENTRAL BALTIC
INTERREG IV A
PROGRAMME
2007-2013



EUROPEAN UNION
EUROPEAN REGIONAL DEVELOPMENT FUND
INVESTING IN YOUR FUTURE

Sisukord

I	Saateks	4
II	Eesti majandus 2010.....	6
III	Hiiumaa majanduse üldnäitajad	8
IV	Majandusharude lühiülevaade	10
	Põllumajandus	10
	Metsandus	13
	Kalandus	16
	Tööstus	19
	Toiduainetetööstus	21
	Puidutööstus	23
	Plastitööstus	25
	Muu tööstus	27
	Ehitus	29
	Kaubandus	33
	Turism	35
	Transport	39
	Muud	42
V	Kinnisvara	44
VI	Tööhõive	45
	Keskmine palk	47
VII	Laenud, säästud.....	49
VIII	Avalik sektor	50
	Emmaste vald	52
	Kõrgessaare vald	53
	Käina vald	54
	Kärdla linn	55
	Pühalepa vald	57
IX	Prognoosid järgnevatiks aastateks	58
X	Hiiumaa edukad ettevõtted	59
XI	Kokkuvõte	60
	Koostajad	
	Allikad	

Saateks

2011. aasta novembris jõuab hiidlasteni järjekordne, Hiiumaa 2010. aasta majandusülevaade. Käesolev majandusülevaade erineb oma eelkäiatest. Elektrooniline aastaaruannete esitamise süsteem võimaldab analüüsi aluseks olevaid näitajaid saada ühekordse päringuga. Pärast 2010. aasta majandusülevaate analüüsi andmebaasi koostamist, on järgmiste analüüside koostamine oluliselt väiksema töömahuga. Majandusülevaate koostajate tööriistakasti lisandusid viki, liigentabelid ja graafikud.

Eesti majanduse 2010. aasta võtmesõnaks oli euro. Vajalikud kriteeriumid olid 2008. aasta lõpuks täidetud. Ees ootas terve rida erinevate Euroopa Liidu ja eurotsooni institutsioonide otsuseid, kuid 1. jaanuaril 2010 võeti Eestis kasutusele euro.

Miks me seda tegime? Ühelt poolt oli eurole üleminek vältimatu. Arvestatav hulk elanikke ja ettevõtteid olid laenu võtnud eurodes, seega ei olnud meil valikut. Loomulikult on euroga seotud investorite kindlustunne - euroga liitumise järgselt pidi Eestisse saabuma arvestatav hulk uusi välisinvesteeringuid.

Hiiumaa majandusülevaadet koostades, 2010. aasta meediakajastusi läbi vaadates, jäi silma, et Hiiumaa meedias domineerisid kaks peamist teemat - transport ja turism. Esimene neist meile kõigile üheselt mõistetav. Turismiga seotud meediakajastuste domineerimine on tekitanud vastakaid arvamusi. Samas, kas me lihtsalt ei võiks aktsepteerida turismiga seotud meediakajastus kui loomulikku osa turismist ja tunda head meelt, et keegi oma asjatoimetustega hakkama saab?

2010. aastal täiendavad hiidlaste sõnakasutust kaks mõistet "Kohalik toit" ja "Loomemajandus". Esimene peab läbi ühistevõtte looma väljundi põllumehetele ja teine laiale spektrile loomeinimestele alates käsitöölised kuni kõrgkultuuri esindajateni. Mõlema sõna taga on lihtne soov saada Hiiumaale rohkem tööd ja leiba.

2010. aasta 1. jaanuarist alates on nõutav, et füüsilisest isikust ettevõtjad oleksid registreeritud Äriregistris. 31.12.2010 seisuga oli äriregistris registreeritud 32 (-3) aktsiaseltsi, 553 (+25) osaühingut, 12 (-1) tulundusühingut, 1 (0) täisühing, 5 (+2) usaldusühingut, 581 (+33) füüsilisest isikust ettevõtjat, 1 (0) välismaa äriühingu filiaal, kokku 1185 (+56) ettevõtet ja ettevõtjat.

31.12.2010 oli registrisse kantud 10 (0) sihtasutust ja 306 (+25) mittetulundusühingut.

Käesoleva majandusülevaate koostamise aluseks olid Äriregistrile majandusaasta aruande esitanud 397 Hiiumaal registreeritud ettevõtte andmed, Päringu tulemusi üle vaadates märgiti ära need ettevõtted, kes ei tegutses Hiiumaal. Samuti täiendati andmebaasi andmetega nende ettevõtete kohta, kes tegutses Hiiumaal, kuid pole siin registreeritud. Nende panust Hiiumaa majandusele hinnati vastavalt Hiiumaal asuva tegevusüksuse majandusnäitajatele.

Lootus, et Äriregistri päring lihtsustab oluliselt koostajate tööd, ei täitunud. Erinevad andmete sisestamise stiilid, aruannete puudumine, või lihtsalt vead päringus nõudsid täiendavaid tunde, et analüüsi aluseks olev andmebaas oleks võimalikult realistlik peegeldus Hiiumaa majandusest.

Enne hiidlaste ettevõtlusaktiivsusest rääkimist tuleb rääkida rahvaarvust. Hiiumaa kohta on saadaval neli erinevat rahvaarvu: Statistikaameti rahvaarv 1. jaanuari seisuga, sama rännet arvestades, Rahvastikuregistri poolt antud rahvaarv ja omavalitsuste elanike arvepidamine. Käesolev aasta andis veel ühe rahvaarvu. Siseministeeriumi poolt tellitud mobiilpositsioneeringu hinnagu järgi elas 2009. aastal alaliselt Hiiumaal umbes 8500 inimest. Sellest lähtuvalt võib hinnata hiidlaste ettevõtlusaktiivsust jätkuvalt kõrgeks.

Majandusülevaate lugejate seas tekitas vastakaid arvamusi põhjalik viitamine ja käesolevas ülevaates on sellest loobutud.

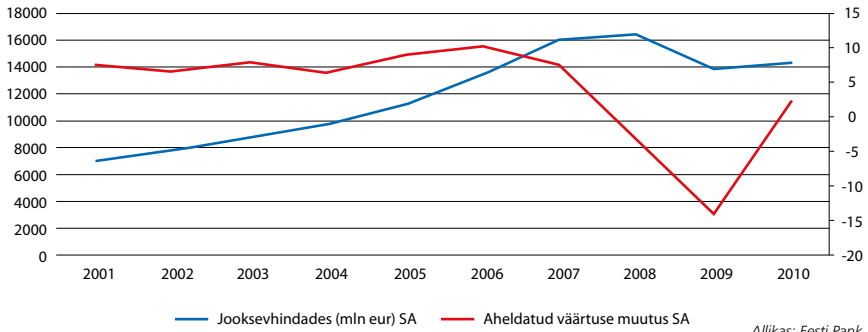
Meie jaoks oli käesoleva majandusülevaate koostamine huvitav. Täname kõiki, kes majandusülevaate koostamisele kaasa aitasid. Loodame, et majandusülevaade on samavõrd huvitav meie lugejatele.

Elmo Harjak, *suurkliendihaldur, Swedbank*

Matti Lüsi, *projektjuht-konsultant, Sihtasutus Tuuru*

II Eesti majandus 2010

Eesti sisemajanduse koguprodukt



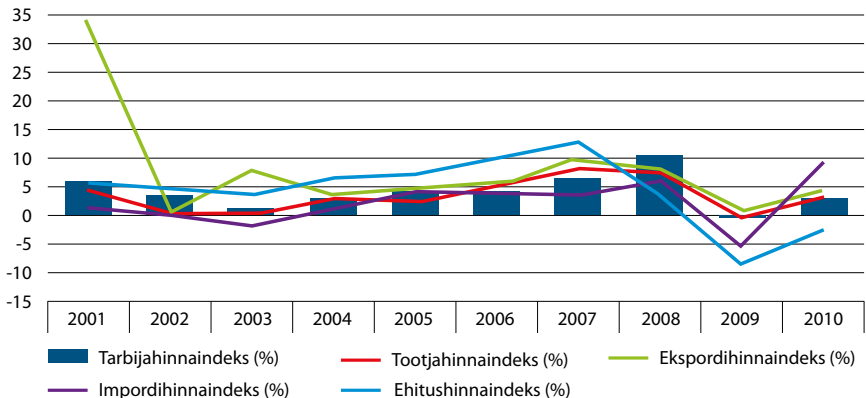
Eesti sisemajanduse koguprodukt kasvas eelmisel aastal 2,3%. See kasv oli piisav, et saavutada majanduse mahu vahetult buumieelne 2005. aasta tase.

2010. aastal kasvas tööstustoodang 20%, hoolimata sellest moodustab 2010. aasta tööstustoodang jooksevhindades vaid 60% 2007. aasta tööstustoodangu mahust.

Ehitusmahud 2010. aastal jäid 2003. aasta tasemele. 2010. aastal oli valminud eluruumide kasulik pind 237,6 tuhat ruutmeetrit (217,0; 2003) ja mitteeluruumide kasulik pind 425,4 tuhat ruutmeetrit (400,0; 2002).

Jaekaubandusettevõtete jaemüük jooksevhindades, 3712,3 miljonit eurot, jääb alla 2007. ja 2008. aasta näitajatele, kuid võrreldes 2009. aastaga jääb püsihindades samale tasemele. Sõiduautode esmakordseid arvelevõtmisi oli 2010. aastal 28844 e. natuke enam kui 2002. aastal (28259).

Hinnaindeksite muutused



Tarbijahinnad kasvasid keskmiselt 3%. Kasvavate tööstus-, ekspordi- ja impordihinna-indeksite kõrval langesid teist aastat järjest ehitushinnad.

Tööjõu uuringu andmetel oli vanuses 15 - 74 aastat hõivatud 55,2% inimestest. Samal ajal oli töötuid 15 - 74 aastaste elanike hulgas 16,9%. Keskmise brutokuupalk oli 792,8 eurot ja keskmine vanaduspension 304,5 eurot.

Jätkuvalt vähenes reisijateveomaht, 173,6 miljoni reisijani, ja hoolimata 16,3% kasvust jääb kaubaveomaht, 78,8 miljonit tonni, alla 2001. aasta näitajale, 80,3 miljonit tonni.

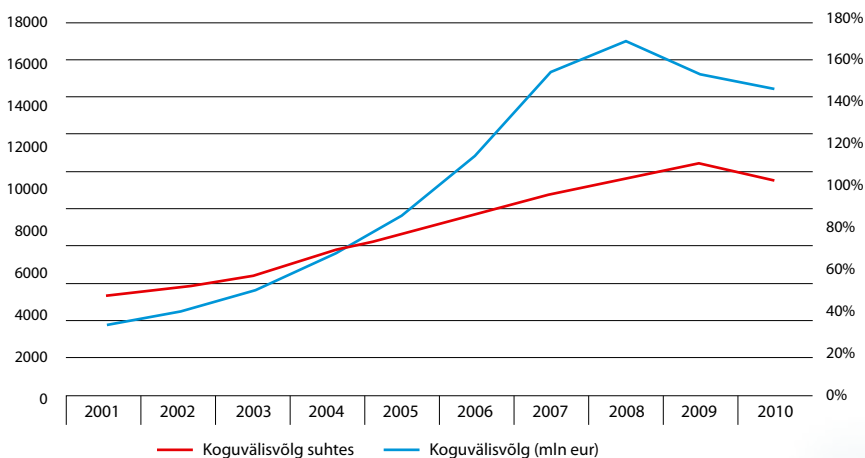
Kõige kiiremini taastusid turismisektori majandusnäitajad. Peale minimaalset langust 2009. aastal taastusid endises mahus nii turismiteenuse müük välismaalastele ja eestlaste välisreiside aktiivsus. 2010. aastal majutati kokku enam kui 2,4 miljonit turisti, võrreldes 2001. aastaga on majutatute arv kasvanud ligikaudu kaks korda, sealjuures on püsivalt kasvanud välituristide arv.

Eesti eksport kasvas kiiresti, 8753,5 miljoni euroni, ja ületas 2008. aasta taseme. Eesti ekspordi ja impordi saldo oli kümnendi madalaim, import ületas ekspordi 488,3 miljoni euro võrra.

Eesti jooksevkonto muutus positiivseks alates 2009. aastast. 2010. aastal oli jooksevkonto saldo 513,1 miljonit eurot e. 3,5% SKP-st. Välisinvesteeringuid saabus 2010. aastal Eestisse 1162,3 miljonit eurot e. mõnevõrra vähem kui 2009. aastal. Tegemist on madalaima näitajaga alates 2005. aastast. Välisinvesteeringute maht on, hoolimata väikesest langusest 2009. aastal, aasta aastalt järjekindlalt kasvanud. Välisinvesteeringute väljavool, 100,2 miljonit eurot, võrreldes 2009. aastaga vähenes 11 kordselt. Tegemist on selle kümnendi madalaima näitajaga.

Eesti majanduse taastumisele ja elulaadile avaldab mõju laenukoormus, mis 2010. aastal oli 16481 miljonit eurot e. 115% Eesti sisemajanduse koguproduktist. Võrreldes 2008. aastaga, 19039 eurot, 118%, oli seda vähem. Laenukoormust vähendasid ennekõike ettevõtted, pikaajaliste eluasemelaenude laenukoormuse vähendamine võtab rohkem aega.

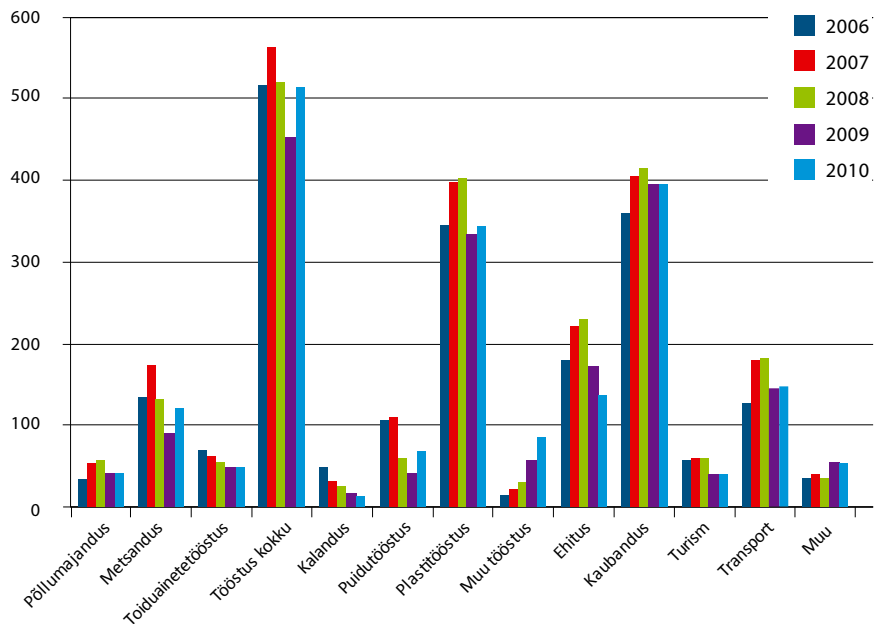
Koguvälisvõlg (milj. eur)



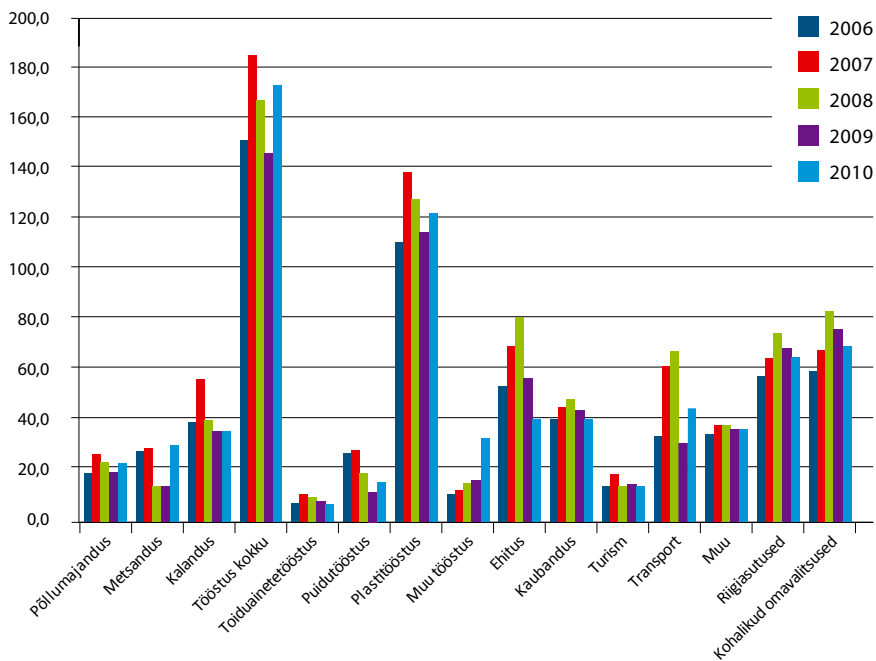
Allikas: Eesti Pank

III Hiiumaa majanduse üldnäitajad

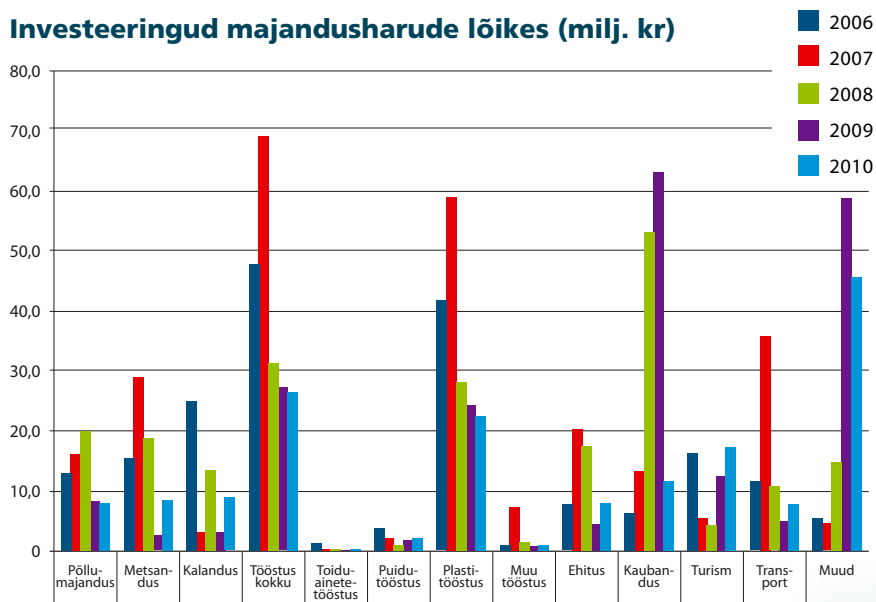
Majandusharude käibed aastate lõikes (milj. kr)



Lisandväärtused aastate lõikes (milj. kr)



Investeeringud majandusharude lõikes (milj. kr)



IV Majandusharude lühiülevaade

Põllumajandus

Sektoris esindatud: taime- ja loomakasvatus

Netokäive: 41,3 miljonit krooni, 2%

Töötajaid: 54, -16%

Lisandväärtus: 22,2 miljonit krooni, 18%

Investeeringud: 8,2 miljonit krooni, -3%

Suurim investeering: 1,5 miljonit krooni, -36%

Keskmine brutokuupalk: 5823 krooni, -15%

Parimaks tunnustuseks Hiiumaa põllumeestele oli Tõnu Kapteini nimetamine "Aasta põllumees 2010" kandidaadiks Eesti Põllumajandus- kaubanduskoja ja Maalehe konkursil.

Kasutatav põllumajandusmaa hulk on Hiiumaal taas kasvama hakanud. Kokku kasutati 2010. põllumajanduslikku maad 15578 hektarit, millest põllumaad oli 4382 hektarit.

Loomakasvatussaaduste toodang on viimase viie aasta jooksul aasta aastalt vähenenud. Ilmselt on oma osa statistika kujunemisel, kuid Statistikaameti andmetel toodeti 2010 aastal (sulgudes 2009. aasta andmed): liha eluskaalus 450 (967) tonni, liha tapakaalus 237 (612) tonni, piima 2793 (2910) tonni, mune 150 (282) tuhat tükki, villa 5,7 (5,8) tonni ja mett 7,0 (7,7) tonni.

Hiiumaal on oluline osa mahepõllumajandusel. Registreeritud on 88 mahepõllumajanduslikku ettevõtjat, mahepõllumajandusega on hõlmatud 8411 hektarit haritavat maad.

2010. aasta teraviljasaak oli halb. Varane pöud pani viljapõllud kolletama, teravilja tera jäi kiduraks. Raps kasvas peenike. Hoolimata soodsast hinnast olid põllumeeste sissetulekud väiksemad, sest saigid eelmiste aastatega võrreldes olid oluliselt madalamad, kuid siiski paremad kui 2006. aastal.

Köögivilja ja kartuli kasvatuslega tegelevad ettevõtted on oma tegevust optimeerinud. Hiiumaa suurim kartulikasvataja Mereliiva talu on keskendunud ennekõike Hiiumaa turule. Köögiviljakasvatuses on vähenenud avamaa köögiviljade osakaal ja suurenenud katmik-köögiviljade osakaal.

Piima hind Hiiumaal hakkas 2010. aastal taas tõusma. Piimatootjaid ühendav Hiiumaa Meierei vahendusel korraldati müük aktsiaseltsile Saaremaa Piimatööstus. Transpordikulude jagamine toimub veetud piimakoguse alusel. Selleski tehingus ei puudu oma tõrvatilk. Piima eest tasub kokkuostja otse tootjatele ja proovile vastvale kvaliteediklassile. Nii juhtubki, et hoolimata faktist, et kui Hiiumaal kokku ostetud piim tervikuna vastab kõrgemale kvaliteedile, saab osa piima eest maksta madalama kvaliteediklassi hinna. Positiivse poole pealt võib märkida, et vähemalt piimatootja motivatsioon, hoida piima kvaliteediklassi, on kõrge. Hea on, et hoolimata madalseisust on piimalehmade arv karjas taas kasvama hakanud.

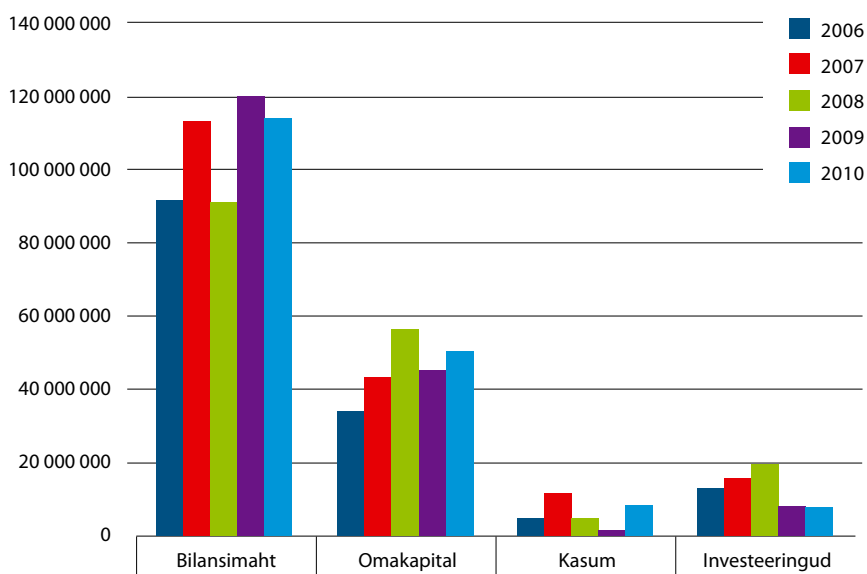
Lihaveiste arv Hiiumaal on järkjärgult kasvanud. Hiiumaa muldade madal viljakus teeb loomakasvatusest perspektiivseima põllumajanduse valdkonna Hiiumaal. Valminud on uued laudad lihaveistele ja kavandamisjärgus veel mõned arendused.

MTÜ Hiiu Veis ja Lammas kavandatud väiketapamaja ja tootearenduskeskus annavad loodetavasti teise hingamise lambakasvatusele Hiiumaal. Hiiumaal kasvatatud lambalihale turu leidmine ning kaugemas perspektiivis nahkade parkimine ja lambanahkadest toodete valmistamine võimaldavad saavutada turupositsiooni hoidmiseks vajaliku konkurentsivõime.

Küülikukasvatusest on Hiiumaal saamas arvestatav tegevusvaldkond. Madal alustamisbarjäär ja väike ressursside vajadus on olnud paljude küülikukasvatajate tegevusega alustamise eelduseks.

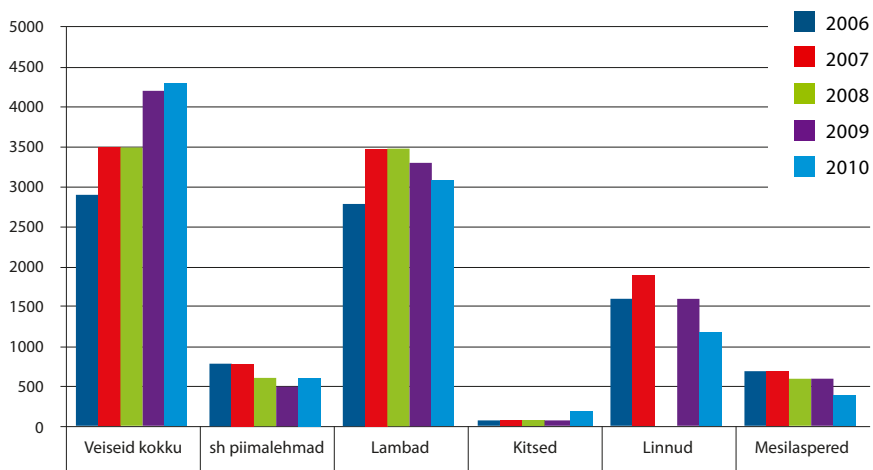
Mesindus on pikka aega olnud Hiiumaal arvestatavaks tegevusalaks. 2010. aastal lõppes mee tootmise ja turustamise arendamine Eesti riikliku programmi 2007 - 2010 raames.

Põllumajandusettevõtete näitajad



Laidude kaitseala uus kaitsekorralduskava tekitas vastakaid arvamusi. Ühelt poolt maaomanikud, teiselt poolt Keskkonnaministeerium. Arutelu käis piirangute, külastuskorra, hooldatavate maade, hooldamiseks vajalike ehitiste ümber. Arutelu varju jäi Tiit Leito oluline sõnum - Hiiumaa laiud on kaotanud suure osa kaitsealusest väärtusest - on lihtsalt võssa kasvanud. Laidude kaitseala taastamine eeldab maakasutuse intensiivsuse taastamist ennesõjaaegsele tasemele, nii, et kaitseesmärgid oleks täidetud. Teema, mille seekordne kiirustades koostatud kaitsekorralduskava kõrvale jätab. Kiirustamise põhjuseks Euroraha. Jääb vaid küsida, kes on see hiidlane, kelle eestvedamisel laiud taas vaatamisväärseks saavad?

Loomad, linnud



2008. aasta lindude arvu avaldamist ei võimalda andmekaitse põhimõte

Allikas: Statistikaamet

Metsandus

Sektoris esindatud: metsade majandamine ja ülestöötamine

Netokäive: 121 miljonit krooni, 34%

Töötajaid: 61, -6%

Lisandväärtus: 29,1 miljonit krooni, 126%

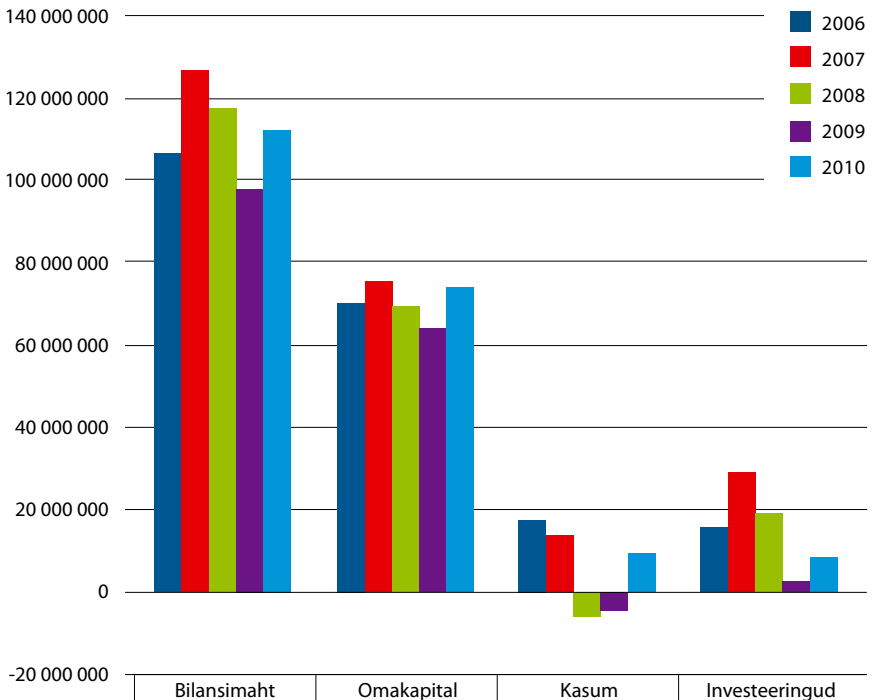
Investeeringud: 8,6 miljonit krooni, 225%

Suurim investeering: 7 miljonit krooni, 420%

Keskmine brutokuupalk: 13418 krooni, 40%

Võrreldes 2009. aasta madalseisuga on nõudlus puidu järele taastunud. Puidu hinnad on tõusnud. Sellest annab tunnistust aasta jooksul kiiresti kasvanud raiemaht. Paranenud on metsade majandamisega ja ülestöötamisega tegelevate ettevõtete majandusnäitajad, kuigi sageli pole müük saavutanud kriisieelset taset.

Metsandusettevõtete näitajad

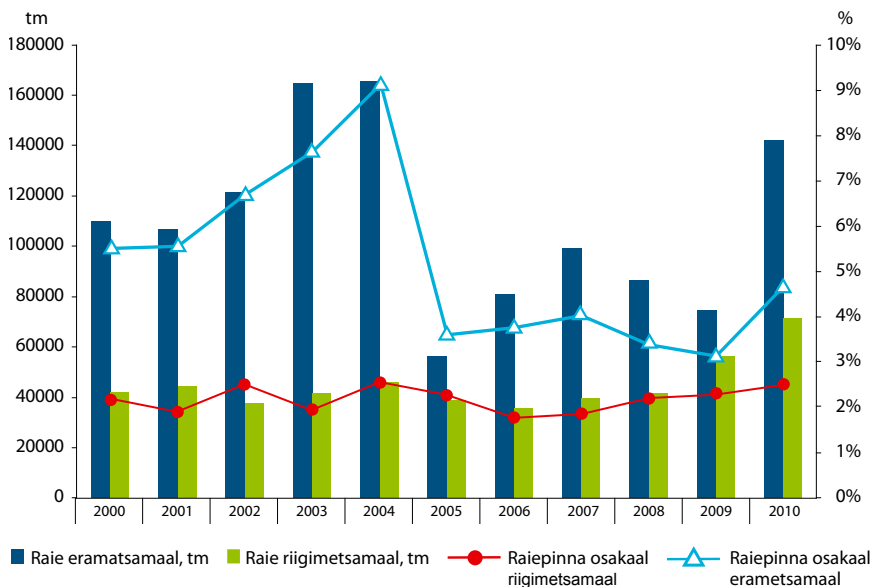


Esitatud raiedokumentide alusel kavandati 2010. aastal raiet 2174 ha, raiemahuga 213 146 m³. Kavandatava lageraie pindala oli 918 ha, raiemaht 171 848 m³. Hooldusraiet plaaniti läbi viia 1213 hektaril, raiemahuga 35798 m³, sealhulgas harvendusraiet 735 hektaril ja raiemahuga 31235 m³.

Hiiumaa, puidutööstuse mõistes, väheväärtuslikud metsad on läbi sajandite raiutud küttepudeks. Taliteed, halurannad ja halulaevad olid oluliseks osaks Hiiumaa majandusest veel vahetult enne Teist Maailmasõda. Hiiumaa metsaomaniku metsade väärtuse allikaks on Hiiumaa puidule turu leidmine vähemalt biokütusena. Viimane pakuks metsaomanikele sissetulekut ja hiidlastele tööd.

Mittetulundusühing Hiiumaa Metsaselts teeb tänuväärset tööd, aidates ennekõike väikemetsaomanikel oma metsi majandada ja osa saada Euroopa Liidu metsamajandusele suunatud toetustest.

Metsaraie raiedokumentide alusel



Allikas: Statistikaamet

2010. aastal oli Hiiumaal arvel 356 jahimeest.

2010. aastal loendati Hiiumaalt kokku 10 kobrast, 680 metssiga, 760 punahirve ja 340 põtra. Viimaste aastate lumerohked talved on teinud elu raskeks ennekõike jänestel, metskitsedel ja metssigadel, kelle arvukus on vähenenud. 2010. aastal kütiti 700 kährikut, 132 metskitse, 124 metsnugist, 894 metssiga, 134 punahirve, 117 põtra, 306 rebast, 30 halljänest, 102 kaelustuvi, 127 kormorani, 225 metskurvitsat, 587 parti ja 242 varest.

Metsaomanike ja põllumeeste suhted jahimeestega on viimastel aastatel olnud okkalised. Oma panuse annavad ulukid, kelle poolt tekitatud kahjud teevad meele mõruks metsaomanikul, põllumehel ja külaelanikul. Jahindusseaduse eelnõu loob täiendavaid pingeid. Kõik see sunnib Hiiumaa metsaomanikke ja jahimehi mõistlikku ja mõlemat poolt rahuldavat lahendust otsima. Osa sellest oli Hiiumaa Metsaseltsi ja Leluselja jahiseltsi korraldatud jahiseltsi liikmete ja piirkonna maaomanike ühisjahil.

Hiiumaa Hirveklubi avas juuli lõpus Peetri talus, Kaigutsis, Hirvetoa. Hirvetoa avamisest võttis osa peaminister Andrus Ansip. Lisaks Hirvetoale ilmus Euroopa punahirve tutvustav raamat "Euroopa punahirv Hiiumaal". Raamat tutvustab sõnas ja pildis hirvede elu Hiiumaal, Eestis ja kaugemal. Raamatu väljaandmist toetas Hiidlaste Koostöökogu.

2010. aastal toimus järjekordne metsloomade vaktsineerimine marutaudi vastu. Marutaudi taandumise järel on ennast hakanud ilmutama teised loomahaigused.

Pilliroog oli 2010. aastal hea kvaliteediga. Roo varumist takistas lumi. Juba 2009. aastal jäi roog suures ulatuses lume tõttu lõikamata.

Looduskaitse ja metsandus on omavahel tihedalt seotud. Natura 2000 tulenevad piirangud ja toetused võimaldavad metsaomanikel sageli teenida rohkem, kui see nende metsade majandamisega võimalik oleks. Samas jätkub Hiiumaal töö Euroopa naaritsa asurkonna püsivuse tagamiseks. Eesmärgiks on Hiiumaa ojade veehulga suurendamine. Niisugune ettevõtmine on positiivse mõjuga Hiiumaa magevee- ja turbavarudele, samas pole projekti mõju metsamajandusele ühemõtteliselt positiivne.



Kalandus

Sektoris esindatud: kalapüük ja kalakasvatus

Netokäive: 50 miljonit krooni, -1%

Töötajaid: 76, -25%

Lisandväärtus: 35,1 miljonit krooni, 0%

Investeeringud: 9 miljonit krooni, 172%

Suurim investeering: 8,8 miljonit krooni, 171%

Keskmine brutokuupalk: 16950 krooni, 7%

Kalurite kõige valusamaks teemaks on kalavarud ja kvoodid. Järjekindel kvootide vähenemine ei ole aidanud kaasa kalavarude taastamisele. Kuigi 2010. aasta oli aktsiaseltsile Hiiu Kalur hea aasta, toob järgnev 2011. aasta kaasa ulatuslikud kilu ja räimekvoodi kärped - ligikaudu 27%. Sellele omakorda järgneb töökohtade kärpimine. Probleemide leevendamisele suunatud toetusmeetmed ei proovigi probleemidele lahendust otsida, vaid lükkavad neid ainult edasi.

2010. aastal püüdis Hiiu Kalur kokku 15827 tonni räime ja kilu. Tursakvoot vahetati räime- ja kilukvoodi vastu.

Olulised muutused toimusid laevastikus, toetuste abil lõigati vanarauaks traalerid Isabella ja Salinõmme.

2010. aasta sügisel ostis Hiiu Kalur Soome Vabariigi kalapüügiga tegeleva ettevõtte Granfors & Söner aB ja kalalaeva Sonne. Laev püüab Soome kvooti. Soome kvoodisüsteem on nn. "olümpia süsteem", kus pärast "kes ees, see mees" põhimõtte järgmist ja kvoodi väljapüüdmist lõpetatakse püük selles piirkonnas.

Botnia lahe lisandumine püügipiirkondade hulka võimaldab vähendada ettevõtte kalapüügi sempoosust, sest Botnia algab püügihooaeg mõnevõrra hiljem.

Sügisel algas Audrus kalandusühistu külmhoone ehitus. Liivi lahe kalavarud on mõnevõrra paremas seisus kui Väinamere kalavarud. Seetõttu on Audru külmhoone Hiiu Kalurile võimaluseks oma püügihooaega mõnevõrra pikendada.

Hoolimata püügiõiguse piiramisest toimub kalavarude taastumine aeglaselt. Jätkuvalt on rannapüügis olulisel kohal ahven, lest, koha, tuulehaug. Kümne aasta perspektiivis on oluliselt vähenenud säina, angerja, lõhe ja siia osa saagis. Hoolimata suhteliselt suurest rannakalurite arvust on neid rannakalureid, kes elavad ainult kalapüügist, väga vähe.

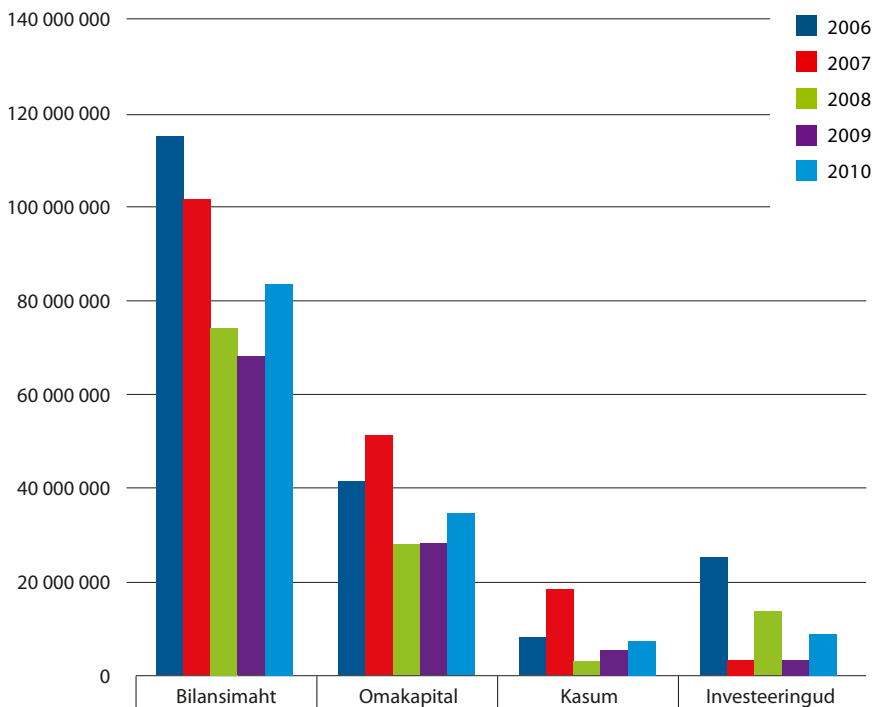
2010. aasta oli esimene Kalanduspiirkonna säästva arengu toetuse rakendamise aasta Hiiumaal. Mittetulundusühingu Hiiukala juhatus kiitis heaks kümme toetuse taotlust kogusummas 7 miljonit krooni.

Käina vald teeb kalapaatidele ruumi Orjaku sadamas. Kavandatav kalakai on mõeldud kohalikele rannakaluritele. Ees ootavad rannakalanduse arengule suunatud arendustegevused teistes rannakalanduse jaoks olulistest Hiiumaa väikesadamates.

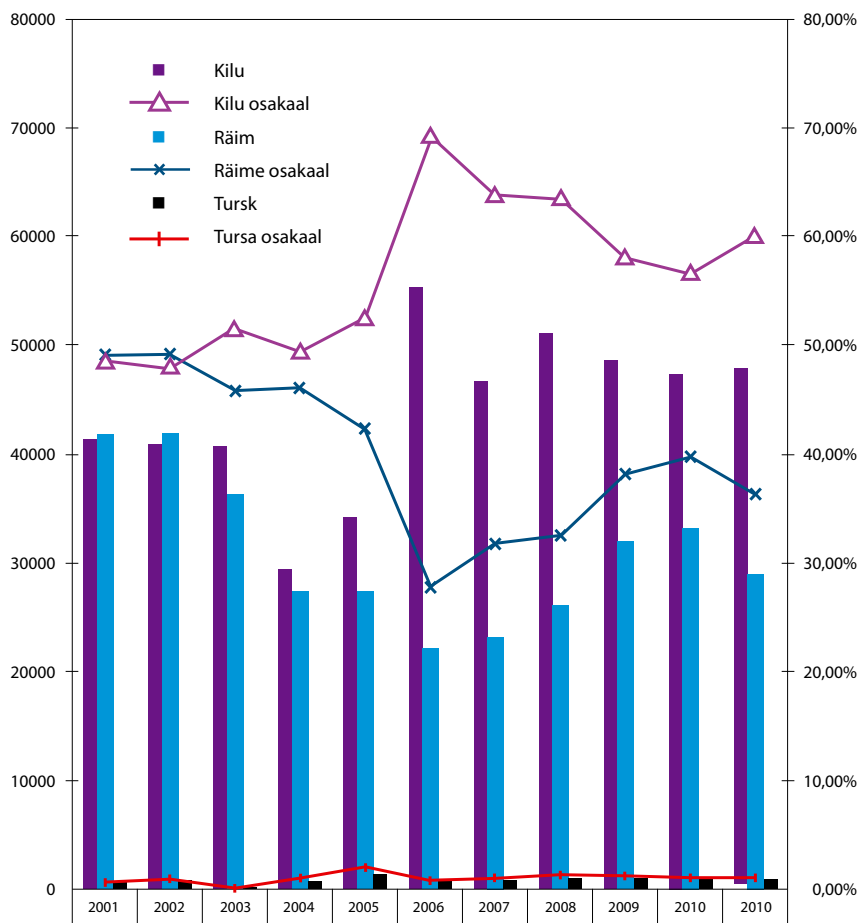
Rannakalurite ja turismihooaja avasündmusena toimub 29. mail esimene Tuulekala festival.

Rannakalurite visa võtlus hüljeste, kormoranide ja looduskaitsetega on vilja kandmas. Kormoranide levikut piiratakse ja samuti leevendatakse hallhülge kaitsetingimusi.

Kalandusettevõtete näitajad



Kalapüük Läänemeres



Allikas: Statistikaamet

Tööstus

Netokäive: 515,7 miljonit krooni, 14%

Töötajaid: 706, 10%

Lisandväärtus: 173,3 miljonit krooni, 19%

Investeeringud: 26,6 miljonit krooni, -2%

Suurim investeering: 13,3 miljonit krooni, 65%

Keskmine brutokuupalk: 9665 krooni, 1%

Suuremad Hiiumaa tööstusettevõtted on ekspordile orienteeritud. Koos ekspordimahtude kiire kasvuga paranesid kiiresti ka Hiiumaa suuremate tööstusettevõtete majandusnäitajad.

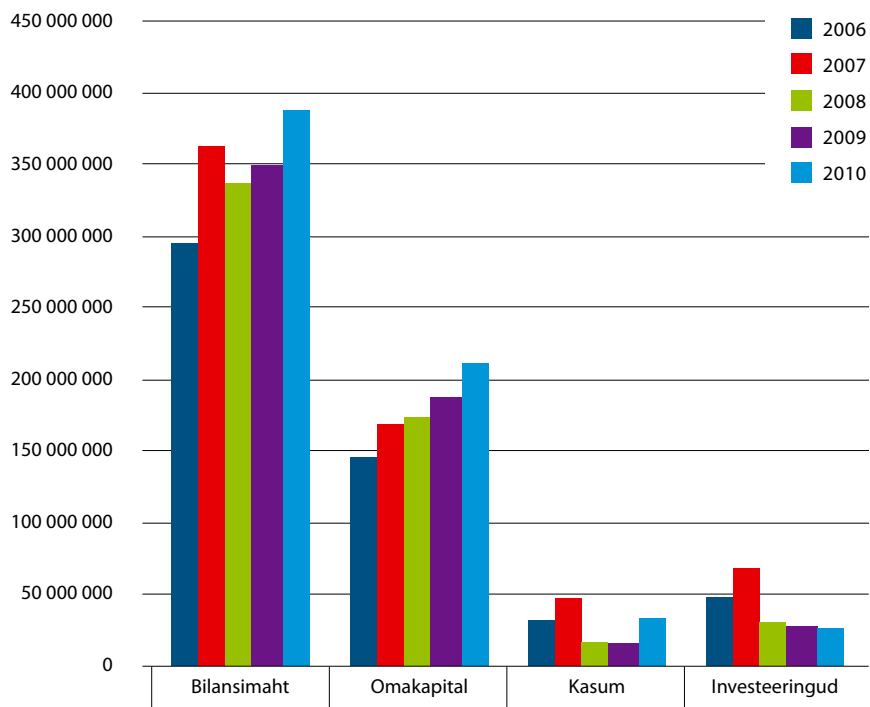
Kogemus näitab, et maapiirkonnad ja saared on elujõulised siis kui neil on olemas tegevusvaldkond, kus luuakse oluline osa majanduse lisandväärtuseks. Edukaks olemiseks ei piisa toetustest, enamus edust tuleb ise välja teenida. See on nii Ahvenamaal, kus veerand lisandväärtusest teenitakse kruisituriste teenindades, Skye saarel on selleks viski, Kanali-saartel ja Man'i saarel maksusoodustused, Gotlandil ülikool ja sellega seotud ettevõtlus. Hiiumaal annavad teiste saarte ja äärealadega võrreldes tavatult suure osa lisandväärtusest tööstusettevõtted.

Tinglikult võiks öelda, et turism oma suhtekorralduse ja reklaamiga lööb läikima seda Hiiu-maad, mille on teinud võimalikuks Hiiumaal asuvad tööstusettevõtted.

Aastaks 2020 on Euroopa Komisjon seadnud eesmärgiks vähendada CO₂ emissioone, energiatarbimist ja suurendada taastuvenergia osakaalu vastavalt 20/20/20 protsenti. Hiiumaa tööstusettevõtted on energiamahukad. Kui energiasäästust suure osa võimaldab saavutada uute pinkide ja seadmete kasutuselevõtt, siis taastuvenergia osakaalu tarbimises see ei suurenda, seda tuleb ettevõtjatel endil teha.

Vastakaid seisukohti tekitanud nelja maakonna tuuleenergeetika teemaplaneering on loonud võimaluse Hiiumaa vajadustele vastavas mahus tuulegeneraatorite paigaldamiseks Käina valla metsadesse. Fakt on see, et Hiiumaa tööstused vajavad selget konkurentsieelist, kas ja miks ei võiks selleks olla tuuleenergia?

Tööstusettevõtete näitajad



Toiduainetetööstus

Sektoris esindatud: kalatööstus, pagaritööstus ja kulinaaria, toiduainete tootmine väikepartiidena

Netokäive: 14,3 miljonit krooni, -17%

Töötajaid: 42, -17%

Lisandväärtus: 5,1 miljonit krooni, -18%

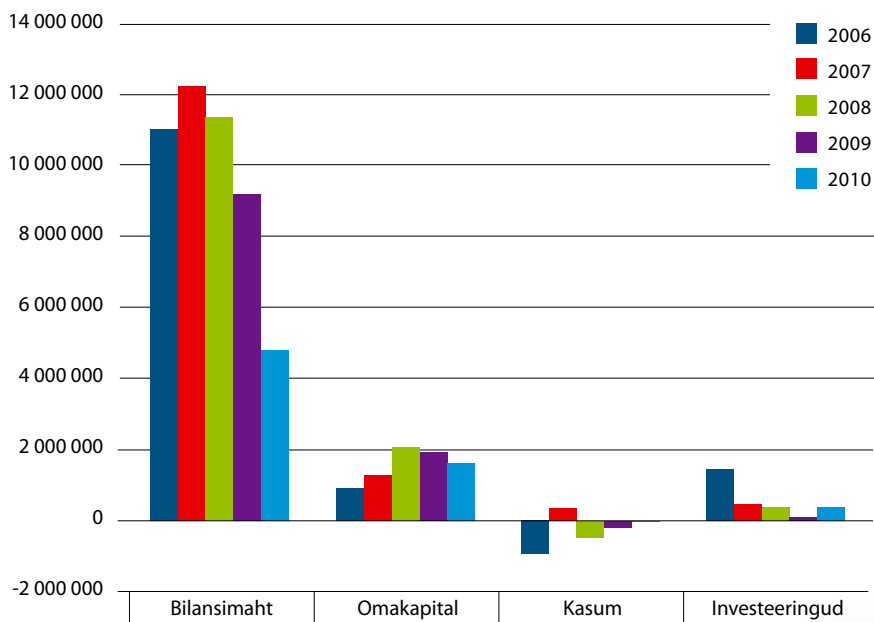
Investeeringud: 0,4 miljonit krooni, 343%

Suurim investeering: 0,4 miljonit krooni, 366%

Keskmine brutokuupalk: 8293 krooni, 4%

2010. aastal hakkab Hiiumaa kogukonnas kõlama mõiste kohalik toit. Laiema kõlapinna andsid sellele mõistele mittetulundusühing Hiiu Veis ja Lammas tootearendusprojektiga ja osaühingu HTÜ Tootmine, kelle huvi investeerida kohaliku toidu valmistamisse sõltub otseselt, sellest kas põllumeeste toodangut on sobival kujul võimalik Hiiumaal kokku osta. Seda enam, et PRIA on HTÜ Tootmisele investeerimiseks vajaliku toetuse andnud ja aeg selle kasutamiseks hakkab otsa saama.

Toiduainetetööstuse ettevõtete näitajad



Põllumeeste huvi mahetoodangu valmistamise ja müügi vastu kasvas kiiresti pärast seda, kui Euroopa Komisjon oli teinud Eestile ettekirjutuse, et mahetalude toodang peab toetuse õigustamiseks mahedana tarbijani jõudma. Toiduainete hindade kiire kasv ja mahetoodangu kõrged hinnad Eesti turul toetasid niisugust huvi veelgi. Nii hakati aktiivselt tegelema probleemidega, kuidas Hiiumaal toodetud piim jõuab Hiiumaa lasteasutusteni ja tarbijani.

Rannakalurite huvi kalatoodete valmistamise vastu toetab Kalandusfondi meede "Kalanduspiirkonna säästva arengu toetamine". Toetused ruumide kohandamiseks ja kala töötlemise seadmete soetamiseks on pannud mõnegi rannakaluri mõttes selles suunas liikuma. Kõrgessaare sadamasse kavandab uut külmhoonet mittetulundusühing Kõrgessaare külmhoone.

Hiiumaa suurim toiduainetetööstusega tegelev ettevõte on HTÜ Tootmine. 2010. aasta sügisel asub HTÜ Tootmine juhatajana ajutiselt tööle Hiiumaa Tarbijate Ühistu tegevjuht Agu Kohari. Augusti lõpus jõuab kohale kasutatud leivaahi Saksamaalt, millega asendatakse üks neljast kasutuses olevast leivaahjust. Uus leivaahi võimaldab vähendada partiide suurust ja mitmekesistada toodangut. Novembris jõuavad tarbijateni Hiiumaa leivad, mis on käsitsi vormitud, samuti uueneb kiiresti tootevalik.

Mittetulundusühingu Hiiu Veis ja Lammas tootearendusprojekt tekitas kogukonnas vastakaid arvamusi ja mõttevahetusi kuni avaliku vastasseisuni Põllumajandusministeeriumis. Nii saab aasta keskel mittetulundusühingust Hiiu Lammas mittetulundusühing Hiiu Veis ja Lammas. Arusaamine, et mitte keegi teine ei hakka Hiiumaal tapamajaga ja toiduainetetööstusega tegelema kui hiidlased seda ise ei tee, on visa juurduma. Tootearenduskeskus kui toiduainetetööstuse inkubaator on tänapäeval ettevõtluse arendamise üks tulemuslikumatest ja kasutatavamatest meetoditest.

Hiiumaa piimatootjad saavad investeerimistoetusena Põllumajandusministeeriumilt miljon krooni, millega tulundusühistu Hiiumaa meierei soetab kunagise Piima ja lihaühistu KELP juustutööstuse hoone. Jääb ainult loota, et mõne aasta pärast jõuame järjekordse tootearenduskeskuseni - sedakorda piimatoodete osas.

Pihla talu perenaise Anu-Maie Jõgi moose saab osta vähestest kauplustest Eestis. Koht Presidendi piknikukorvis on suureks tunnustuseks. Samuti peaks see olema kinnituseks, et väikeses mahus ja nõuetele vastavate toidutoodete valmistamine on soovi korral jõukohane ning bürokraatia ületatav.

Triinu Schneideri maheõunamahl on polelettidel ja investering mobiilsesse õunapressi enast õigustanud. Mahla pressimine laatadel ja avalikel sündmustel on heaks reklaamiks maheõunamahlale.

Loomade tapmine pole võimalik ilma loomsete jäätmete käitlemiseta. Loomsete jäätmete matmispaiga rajamine võttis aega enam kui 5. aastat. 2005. aastal OÜ Dagopen poolt koostatud detailplaneerinu kehtestamiseni jõuti 2010. aasta septembriks.

Puidutööstus

Sektoris esindatud: puidu töötlemine, puidust toodete valmistamine

Netokäive: 68,6 miljonit krooni, 63%

Töötajaid: 77, 8%

Lisandväärtus: 14,2 miljonit krooni, 39%

Investeeringud: 2,3 miljonit krooni, 25%

Suurim investeering: 1,5 miljonit krooni, 99%

Brutopalk: 6781 krooni, -11%

Kriisijärgselt on nõudlus töötlemata puidu ja saematerjalide järele taastunud. Väga häid majandustulemusi näitasid Lauka Saeveski ja Lehtma Saeveski.

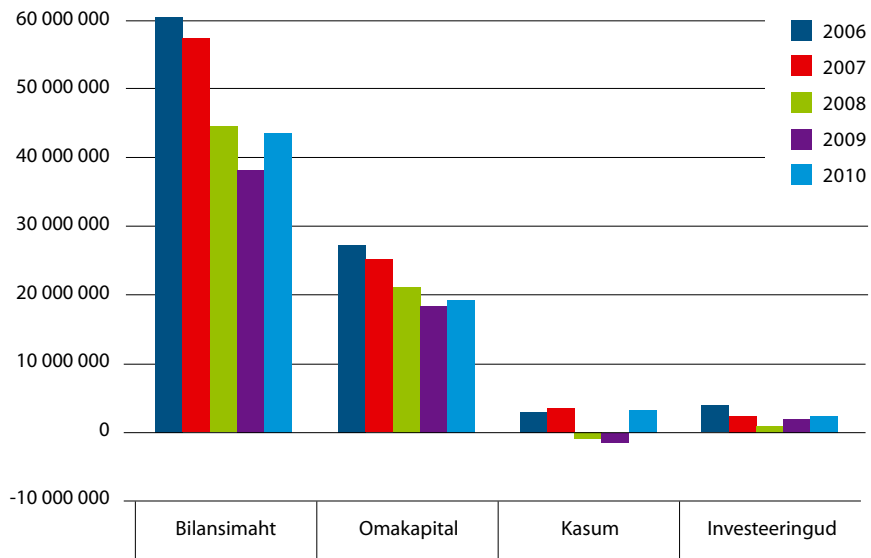
Madalseisust tuli välja OÜ Vesset, kelle käive kasvas võrreldes eelmise aastaga enam kui kaks korda. Oluline osa kasvust saavutati Lõuna-Korea turul. Samuti kasvasid müük Itaalias ja uue sihtturuna Ungaris.

Puidust lõpptoodangut valmistavad ettevõtjad näitasid 2010. aastal erinevaid tulemusi. Kes tegeles seniste müügi- ja tootmismahtude säilitamisega, kes saavutas korraliku käibekasvu. 2009. Aasta Alustaja OÜ Norse Wood näitas märkimisväärset käibekasvu.

Küttepuidu varumisel ja turustamisel on keerulised ajad. Erinevad toetused on kiiresti kasvatanud küttepuidu pakujate arvu. Selle tulemusena on küttepuidu hind kohalikul turul langenud ja Hiiumaa suurim küttepuidu tootja Halupuu Firewood Products OÜ otsib endale väljundit Tallinnas ja välisurgudel.

2010. aasta näitab selgelt, et ennekõike taastusid kiiremini välisurule suunatud ettevõtted. Hiiumaalt veetakse välja märkimisväärne hulk puitu ilma täiendavat lisandväärtust lisamata. Siin on ruumi uute toodete ja ettevõtete tekkeks ning arendustegevuseks. Kindlasti väärib siinkohal tähelepanu meie oma "punane puu" - sanglepp, kui tooraine omanäolise mööbli ja teiste puittoodete valmistamiseks.

Puidutööstuse ettevõtete näitajad



Plastitööstus

Sektoris esindatud: plasti töötlemine, plastist toodete valmistamine ja montaaž

Netokäive: 345,8 miljonit krooni, 3%

Töötajaid: 439, 5%

Lisandväärtus: 122 miljonit krooni, 7%

Investeeringud: 22,7 miljonit krooni, -7%

Suurim investeering: 10,6 miljonit krooni, 53%

Keskmine brutokuupalk: 11194 krooni, 5%

Hiiumaa plasti- ja koostetööstuse ettevõtete hulgas on välis-, sega- ja Eesti kapitali omanduses olevad ettevõtted. Just viimased annavad Hiiumaal sektorile vajaliku tugevuse. 2010. aasta oli plastiettevõtetele hea aasta, kasvas käive, lisandväärtus ja töötajate arv.

Aktsiaselt M ja P Nurst toodang jagunes tegevusalade lõikes järgmiselt: elektrimaterjalide montaaž 76%, kaablitooded 10%, plasttooded 4%, transport 7% ja elektroonika trükiplaatide montaaž 3%. Ettevõtte partneriteks on elektrimontaažimaterjale, plastitooted ja elektroonikatooteid valmistavad ettevõtted Läänemere regioonis. Ekspordi osakaal müügis oli 94%. Ettevõtte säilitas oma müüginahu. Põhivarasse investeeriti 2,89 miljonit krooni, sellest 1,8 miljonit masinatesse, seadmetesse ja inventari. Aasta lõpu seisuga töötas ettevõttes 121 töötajat.

Aktsiaselts Dagöplast on säilitanud keerulistest oludest hoolimata hea positsiooni ja töötajate arvu. 2010. aastal jätkatakse uue tootmishoone ehitust ja Rootsist toodud tehase paigaldamist. EAS poolt toetatud projekti näol on tegemist viimaste aastate suurima töösusinvesteeringuga Hiiumaal.

Aktsiaselt DALE LD. saavutas 2010. aastal seatud eesmärgid käibe ja kasumi osas. 2010. aastal investeeris ettevõtte 8,1 miljonit krooni. 2010. aastal alustas ettevõtte koostööd kontserniga ABB. 2010. aasta lõpu seisuga on ettevõttel viis suurt klienti.

EstPak Plastik aktsiaseltsil õnnestus kasvatada käivet hoolimata madalsesistust ettevõtte toodete turul. Müük väljaspool Eestit moodustas 36% käibest. Peamisteks eksporditurgudeks olid Soome, Läti, Taani ja Rootsi. Ettevõtte ambitsiooniks on olla konkurentsivõimeline toiduainete plastpakendi tootja Läänemere regioonis. 2010. aastal jäid ettevõtte investeeringud tagasihoidlikuks - parendati olemasolevaid vorme ja remonditi tootmishooneid. Jätkatakse koostööd EAS-iga.

Osaühing Liisbet Tukat kasvas käivet võrreldes eelmise aastaga 37%. Praktiliselt kogu toodang müüakse Soome Vabariiki. Ettevõtte aastakeskmine töötajate arv oli 73. 2010. aastal jäid ettevõtte investeeringud tagasihoidlikeks.

Pharma Systems Eesti OÜ on 100% Rootsi omanikettevõttele teenust osutav ettevõtte. 2010. aastal töötas ettevõttes 49 inimest. Ettevõtte tootmismahud on vähenenud teist aastat järjest.

Võrreldes 2009. aastaga kasvatas aktsiaselts B-plast käivet 40%. Ettevõtte müüb väljapoole Eestit 89% toodangust. Suuremateks investeeringuteks olid kaks termoplasti automaati ja jahutusseade. Ettevõtte palgakulud kasvasid aastaga 7%.

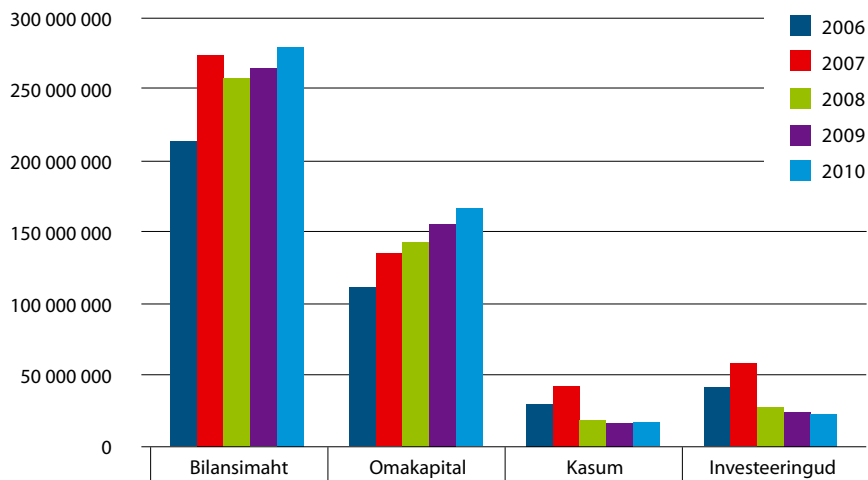
Osaühing Plastiktoos käive kasvas võrreldes eelmise aastaga 9%. Aastaga kasvasid müük Eestis ja eksport. 2010. aastal ettevõtte põhivarasse ei investeerinud. Ettevõttes töötas 9 inimest.

Osaühing Safety Systems Estonia tegevus korraldatakse ümber. Omaniku otsusest lähtuvalt piirdub edaspidi ettevõtte tegevus Rootsi, Soome ja Eestiga. Teistel turgudel tegutseb samadele omanikele kuuluv Rootsi ettevõtte, kes ostab allhanketeenuse Hiinast.

Osaühingul HiiuLink on õnnestunud omanike ringis toimunud muutustega kaasnevast maldaiseisust välja tulla. Kaul Kikase aktiivne hoiak ja tegutsemine turul on aidanud oluliselt parandada ettevõtte 2010. aasta tulemusi.

Plastiettevõtetel on Hiiumaal oluline roll kohaliku elu toetajatena. Nende toel on saanud ja saavad teoks paljud Hiiumaa avaliku elu sündmused. Enamasti on nende ettevõtete roll palju olulisem kui väike logo plakati allservas, ettevõtte nimi sündmust kajastavas artiklis või ühekordne suuline tänuavaldus.

Plastitööstuse ettevõtete näitajad



Muu tööstus

Sektoris esindatud: tekstiiltoodete ja rõivaste, metallitoodete valmistamine

Netokäive: 86,9 miljonit krooni, 49%

Töötajaid: 154, 45%

Lisandväärtus: 32 miljonit krooni, 109%

Investeeringud: 1,3 miljonit krooni, 37%

Suurim investeering: 0,9 miljonit krooni, 140%

Keskmine brutokuupalk: 7071 krooni, 4%

Muu tööstuse majandusnäitajaid mõjutas oluliselt muutus andmekogumise meetodikas ja andmetöötlemisviisist tulenev suurem täpsus.

AS LADE ja OÜ Meritik on suurimad Hiiumaal sektoris tegutsevad ettevõtted. Lisaks neile tegutseb Hiiumaal arvukalt väiksemaid tekstiili- ja rõivatoteid valmistavaid käsitöö ettevõtjaid. Samuti tegutsevad Hiiumaal mõned väikesed töökojad ja ettevõtted, kelle mitmekesisesse tootevalikusse kuuluvad erinevad metallitooted.

AS LADE Kärkla tsehhi toodangust moodustavad põhiosa Marinepool kaubamarki kandvad päästevestid. Kuigi tekstiili ja rõivatööstuse ettevõtetele kuulutatakse Euroopas kadu, on OÜ LADE heaks näiteks, kus spetsiifiline turunišš ja väikesed partiid võimaldavad ettevõttel edukalt majandada.

OÜ Meritik tootis väikepartiidena tööriideid ja tööjalatseid. 99% ulatuses müüdi ettevõtte toodang Soomes. Käive vähenes aastaga 3% võrra. Keskmine töötajate arv oli 24. 2010. aastal ettevõtte olulisi investeeringuid ei teinud.

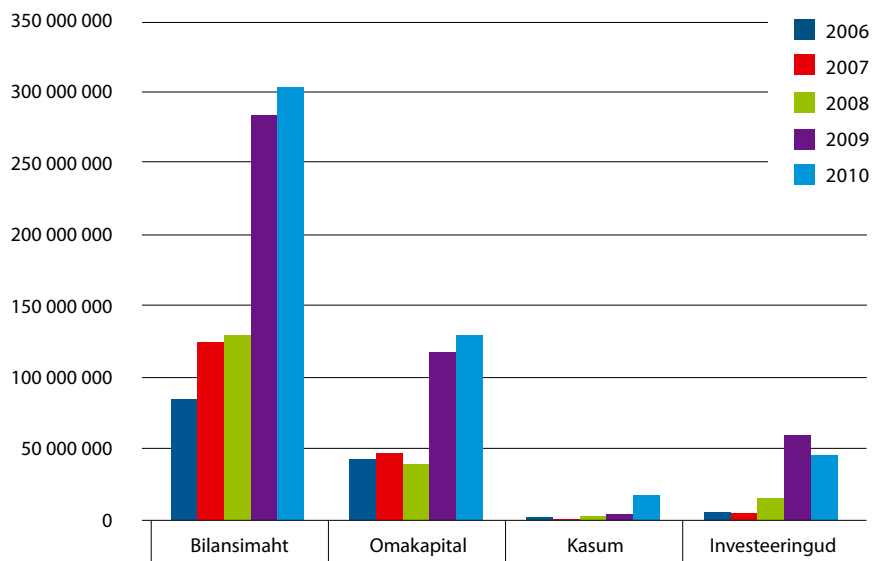
15. aasta pikkune arendustöö on teinud osaühingu Hiiu Vill ja tema toodangu tuntuks Eestis ja kaugemal. Vähemalt iga-aastaselt Helsingis ootavad ettevõtte püsikliendid.

Haapsalu käsitööfoorum nimetas teist korda Aasta käsitööettevõtja. 2010. aasta auhinna-saajaks oli Hiiu Vill.

Käsitöö on hiidlaste jaoks arvestatavaks elatusvahendite allikaks, mis aitab ots-otsaga kokku tulla. Selleks, et käsitöö pakuks tegijatele rõõmu ja sissetulekut, peab sellest saama kõrge kunstilise tasemega kvaliteetsete käsitöötoodete tootmine.

Loodetavasti annab Hiiu Veis ja Lammaste Vaemla tootearenduskeskus tõe lammaste arvu kasvule Hiiumaal. Vähemalt kinni kasvavad ranna-alad viitavad asjaolule, et lambaid on Hiiumaal liiga vähe. Lammaste arvu kasv omakorda paneb mõtlema nahkade parkimisele ja lambanahast toodete valmistamisele. Neid inimesi, kes seda tööd mäletavad, peaks Hiiumaal veel olema. Ka siin eeldab tulemuseni jõudmine ühistööd ja aastatepikkust arendustegevust.

Muu tööstus



Ehitus

Sektoris esindatud: üldehitus, teedehitus, eritööd, elektritööd, maaparandustööd ja projekteerimine

Netokäive: 138,1 miljonit krooni, - 20%

Töötajaid: 189, -4%

Lisandväärtus: 39,5 miljonit krooni, -29%

Investeeringud: 8,1 miljonit krooni, 79%

Suurim investeering: 4,4 miljonit krooni, 145%

Brutopalk: 9653 krooni, -10%

Hiidlaste rookatused on jõudnud Skandinaavia arhitektuuri ja turule. Rooeksperdi katused - Biolan grupi peakorter Euras ja Pentala saare kaluriküla rannaait annavad tunnistust, et tegijate kvaliteet vastab põhjanaabrite kõrgeimatele ootustele.

Madalseis elamuehituses jätkus. Kokku anti kasutusluba 6 elamule (uusehitus) kogupinnaga 815 ruutmeetrit. See on viimase viie aasta halvim tulemus. Samas on elamu keskmise pindala suurenenud, 125 ruutmeetrit 135 ruutmeetriini.

Madalseis iseloomustab ka uusehitusena ehitatud mitteiluhoonete arvu. Kokku sai kasutusloa 62 uusehitusena valminud mitteiluhoonet u kaks korda vähem kui 2008. aastal. 62 kasutusluba jagunesid sihtotstarbe alusel järgmiselt: 1 tööstushoone, 3 teenindushoone, 2 spordi- ja tervisekeskuse hoone, 1 kultusehoone, 1 kontorihoone, 1 hoidla, laomajandushoone, 2 põllu-, metsa-, jahi-, kalamajandushoone, 1 transpordihoone ja 50 muud mitteiluhoonet. Tavamõistes hooned moodustavad uusehitusena ehitusloa saanud hoonetest väikese osa, sealjuures jääb niisuguste hoonete pindala 17 - 275 ruutmeetri vahele.

KOIT kava vahenditest investeeriti Palade lasteaia ehitusse 5,2 miljonit krooni.

Järgmisse järku jõudsid Tohvri hooldekodu ehitustööd. KOIT-kava nappidele vahenditele lisandus saastekvootide müügist saadud täiendav raha, mis võimaldas projekti realiseerida algselt kavandatud kvaliteedis.

2010. aasta oli saastekvootide raha eraldamise aasta. Hiiumaal on veel nimekirjas Suuremõisa loss, Kõrgessaare valla Tervisemaja, Hiiu Maavalituse maja ja RMK Kärkla maja.

AS Dagöplast on hiidlastest ehitajatele heaks töandjaks. 2010 aastal telliti põrandate valu, kokku 5000 m² ja jätkus tootmishoone ehitus Käinas. Ehitajateks omad mehed Hiiumaalt.

Juunis jätkusid Kõrgessaares Kärkla - Luidja maantee rekonstrueerimistööd. Maanteega paralleelselt kulgeb, alates Reigi kiriku parklast kuni Kõrgessaare aleviku teeristini, valgustatud kergtee. Ehitajaks Lemminkäinen Eesti AS. Lisaks Kärkla - Luidja maanteele laiendati Heltermaa sadama juurdesõiduteed. Mõlemad ehitusobjektid võeti vastu septembri alguses. Eelpoolnimetatule lisaks viidi mustkatte alla 5 kilomeetrine teelõik Sarvel. Kokku

maksis teedehitus 47 miljonit krooni, siia on juurde arvestatud 10 miljonit krooni teede korduspindamise eest 48 km ulatuses.

Kalana sadam sai loa sadama muuli rekonstrueerimiseks ning sadama faarvaatri ja akvaatoriumi süvendamisega seotud süvendustöödeks mahus 20350 kuupmeetrit.

26. juunil avati Heltermaal jahisadam, kus saavad silduda kuni 2,5 meetrise süvisega alused. Sadam on kodusadamaks viiele alusele.

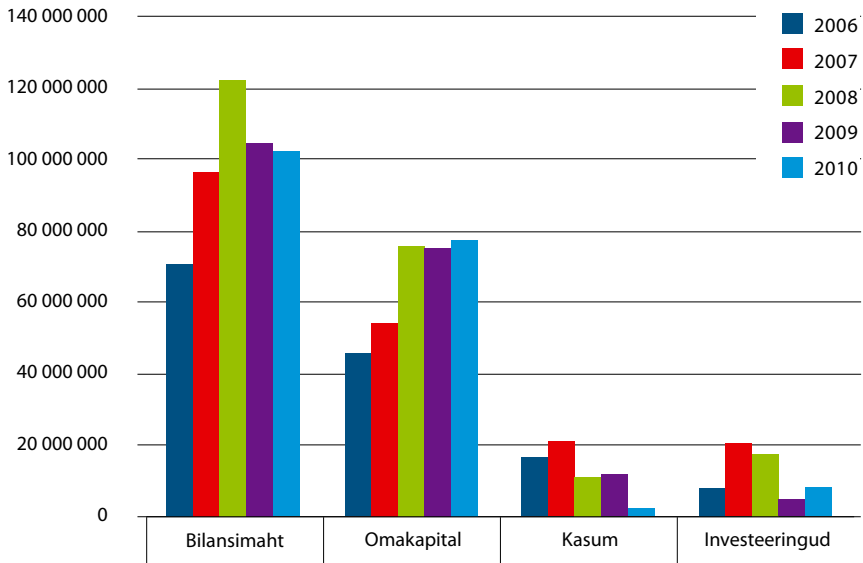
Järgmisse järku on jõudnud tööd Kärkla sadama ehitamisel. Augustis esitasid Kärkla linnale lõpliku hinnapakumise kolm sõelale jäänud ehitajat.

Septembris alustasid ettevõtja Endel Evert ja Kalana külaselts väikesadama rajamist Kalana sadama naabrusesse. Rajatav sadam on ennekõike mõeldud väikealustele - kaatritele, kapalapaatidele ja veespordialustele.

Algas Kaitseliidu Hiiumaa malevkonna staabihoone ümberehitus. Ehituse peatöövõtjaks oli Kuressaare Ehitus, kuid töid tegid alltöövõtjatena ka hiidlased.

Oktoobris algasid Kõrgessaare sadama kalakai renoveerimise ja külmhoone ehitustööd.

Ehitusettevõtete näitajad



Novembris avati Leisu-Haldi 4,7 kilomeetri pikkuse teelõigu ehitushanke pakkumised. Kavade kohaselt peab tee valmima järgmisel aastal.

Aasta lõpus valmis 200 ruutmeetrite Emmaste A&O kaupluse juurdeehitus. Ehitajaks oli osaühing Haasoja. Maja kerkis kohalike ehitusmeeste töö tulemusena. Emmaste valda oli 2010. aasta lõpus põhjus koguneda kahe ehituse avamisele, aasta lõpus valmis Emmaste Avatud Noortekeskus.

Vesivarustuse ja kanalisatsiooni ehitusse on AS Kärkla Veevärk paigutanud 92 miljonit krooni Euroopa Liidu Ühtekuuluvusfondi raha. 2003. aastal alustatud projekt, mille raames sõlmiti 12 ehituslepingut sai lõpu Kassaris veetöötlusseadme - pumpla, puhastusseadme ja sinna juurde kuuluvate torustike vastuvõtmisega. Ehitas AS K&H.

Hiiu Eiffeli teema järjekordne vaatus sai läbi. Uue, 45 meetrise vaatetorni ("Ostankino") projekt sai valmis. Kui asi eduka lõpuni jõuab, siis on Hiiumaa ühe vaatamisväärsuse, köitva loo ja vähemalt töökoha võrra rikkam. Elu keerdkäigud on sageli ettearvamatud - loodetavasti saab lugu õnneliku lõpu.

20. detsembril sai 25. aastaseks Lehtma sadam. Sadama ehitus algas 27. oktoobril 1976 eesmärgiga arendada välja sadam ja juurde kuuluv 40 hektariline tööstusala. Igaüks võib ise hinnata kui kaugele me selle projektiga veerandsajandi jooksul jõudnud oleme.



MMA-017

ARA SEISA •
NOOLE ALL

HILU -
TEED
Reg. N. 14-11853
12.5 T

Kaubandus

Sektoris esindatud: jaekaubandus ja teenindus

Netokäive: 396,2 miljonit krooni, 0%

Töötajaid: 278, -9%

Lisandväärtus: 39,2 miljonit krooni, -9%

Investeeringud: 11,6 miljonit krooni, -81%

Suurim investeering: 10,0 miljonit krooni, -78%

Keskmine brutokuupalk: 7274 krooni, -2%

Kaubandus on üks neist sektoritest, kus viimastel aastatel on toimunud olulised muutused, kuid vahetuid andmeid pole enam võimalik kätte saada. Nii tuleb usaldada kaubandusinformeste vaistu ja spetsialistide poolt välja öeldud hinnanguid.

Kaubandus ja teenindus on tegevusvaldkond, kus kogukonna suurus ja ostujõud end vahetult tunda annavad. Koos töökohtade ja palkade ostujõu vähenemisega väheneb kaubavalik, muutub kaubagruppide kättesaadavus (kallimalt odavamale) ja langeb teenuste kvaliteet. Siinkohal tuleb ainult hinnata nende kaupmeeste pingutusi, kes hoolimata madalseisust püüavad Hiiumaal hoida pakutatavat kaubavalikut ja teenuste kvaliteeti.

Kui kaubandusettevõtete netokäive Eestis käis sama sammu tarbijahinnaindeksiga st. müüdüd kaupade väärtus jäi eelmise aastaga võrreldes samale tasemele, siis Hiiumaal reeglina müüdüd kaupade ja teenuste maht jäi spetsialistide hinnangutele toetudes samale tasemele.

Septembris algab kiire tarbe- ja toidukaupade hinnatõus. See teeb palgatöötajate olukorra keeruliseks, sest toime tuleb tulla kasvavate väljaminekute ja vähenevate sissetulekute tingimustes.

Säästumarket otsustas kaubanduse madalseisu ignoreerida ja avas Kärldlas uue kaupluse. Kaupluses on 720 ruutmeetrit müügipinda. Nielseni andmetel oli Eestis toidu- ja esmatarbekaupade müügipinda 315 ruutmeetrit tuhande elaniku kohta. Selle näitaja poolest oleme Euroopa esikümnes. Hiiumaal on tuletatud hinnangu kohaselt vastav näitaja 712 ruutmeetrit tuhande elaniku kohta. Arvestades, et lõppkokkuvõttes maksab selle koos intressidega kinni tarbija, on kommentaarid liigsed.

Jõulude ajal avas ukсед laiendatud Emmaste A&O kauplus. 80 ruutmeetrine juurdeehitus kasvatas poe müügipinna ligikaudu kahekordseks. Kindlasti oli juurdeehitus eelduseks kaubapakkumise parandamiseks Emmastes.

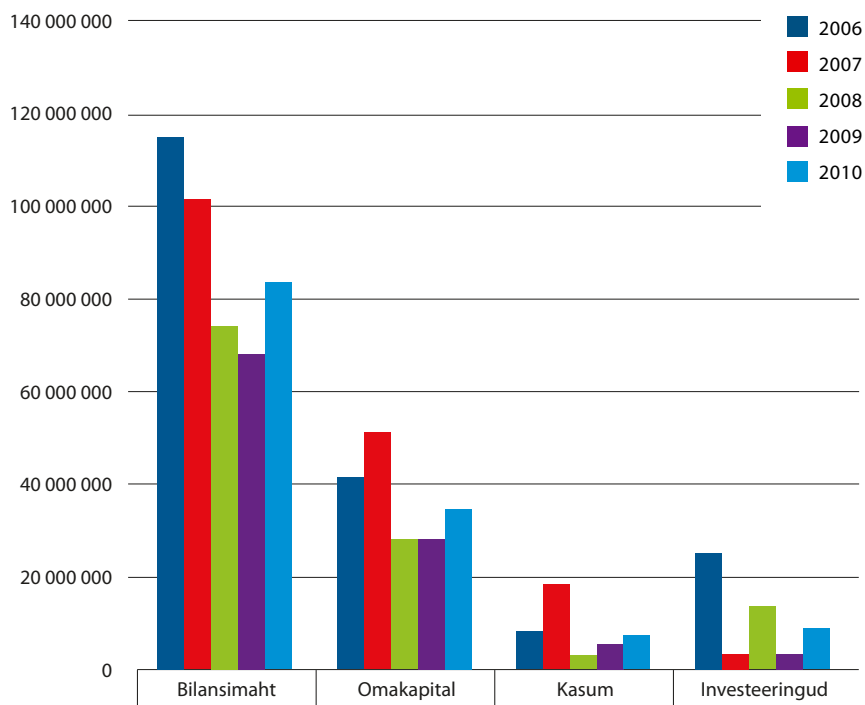
Kärldla turg saab uue väikepoe. Maie Aasmale kuuluv väikepood pakub kaubavalikut mahetoodangust kuni kingitusteni.

Kurvema sündmusena tuleb märkida tulekahju jaanuari esimeses pooles, mis jättis Kassari inimesed ja puhkajad ilma harjumuspärasest kauplusest.

Hiiumaa laadad on olulised hiidlaste ja turistide jaoks. Suvine käsitöö ja omatoodangu laad on Hiiumaa külaliste poolt üles leitud. Üha enam on muude toodete müük laienenud Kärkla ühepäevakohvikutes.

Olulisteks sündmusteks on jõuludele eelnevad laadad. Nii leidsid 2010. aastal aset Öölaad Lauka seltsimaja juures, Jõululaad Kärkla Kultuurikeskuses ja Jõulumüük Käinas. Laatadel kauplemine on seotud meelelahutusega, konkurssidega ja auhindadega. 2010. aastal toimus Kärkla Jõululaadal käsitöökonkurss "Uus kingitus" .

Kaubandusettevõtete näitajad



Turism

Sektoris esindatud: majutamine ja toitlustamine

Netokäive: 41,8 miljonit krooni, 1%

Töötajaid: 81, 0%

Lisandväärtus: 12,5 miljonit krooni, -6%

Investeeringud: 17,3 miljonit krooni, 36%

Suurim investeering: 8,7 miljonit krooni, 129%

Keskmine brutokuupalk: 5593 krooni, -11%

Lääne-Eesti turism tellis 2008 - 2010 Positium LBS OÜ mobiilpositsioneerimise andmete analüüsi, mille koostas Heli Müristaja. Analüüsi andmetel toimus Hiiumaal 2010. aastal sisekülastusi 134 972 (-8,2%) ja väliskülastusi 31034 (+1,2%). 40% väliskülastajate reisisihiks oli Kärddla.

Sisekülastajatest 54% saabus Harjumaalt, 9% Tartumaalt, 9% Saaremaalt, 6% Pärnumaalt ja 5% Läänemaalt. Väliskülastajatest saabusid 47% Soomest, 13% Lätist, 11% Rootsist, 7% Saksamaalt, 4% Venemaalt ja 4% Leedust.

Turism on Hiiumaal suure hooajalisusega: 70% sisekülastustest ja 67% väliskülastustest leiavad aset juunist augustini. Sealjuures eristab Hiiumaad Lääne-Eestist kõrgem ühepäevaste külastuste osakaal.

2010. aastal oli Hiiumaal 66 atesteeritud majutusasutust, kokku 1351 majutuskohaga.

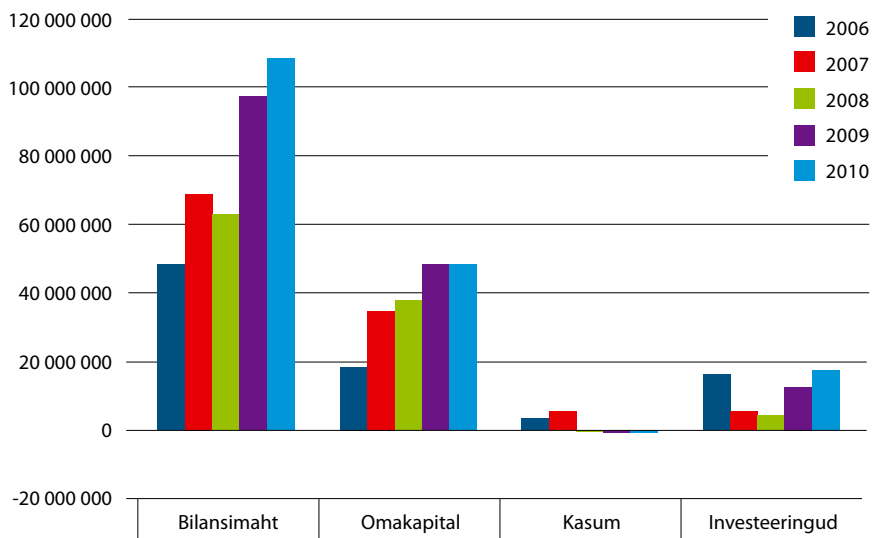
Hiiumaa toitlustuskohtade olukord pole kiita. Kliente jätkub enamasti vaid hooajaks. Sellega kaasneb küsimus, kuidas tagada Hiiumaa toitlustamisega tegelevate ettevõtete teeninduse tase, sest heal tasemel on aastaringse hõivega töötaja - hooajaline töötaja saab hooaja lõpuks töövõttes selgeks ja seejärel liikus edasi. Igasugune idee, kuidas töötajaid aastaringiselt töö juures hoida, on teretulnud. Priiankru omanik Tarvo Nõmm tegi katse liri publi kombel kaupa kauba vastu vahetades külastajate huvi hoida.

Seda enam tuleb tunnustada neid toitlustusega tegelevaid ettevõtjaid, kes tingimusi trotsides tegevust laiendavad. 2010. avas ukсед Lest ja Lammas ning sai uue näo Orjaku sadama publi.

Küsimusele, kuhu hiidlased suvel reisivad, saab vastata ainult ühtemoodi - kui kõik suvel Hiiumaale tulevad või tulla tahavad, miks peaksid hiidlased siis kuhugi mujale minema. Suvi on paljudele hiidlastele töö tegemise ajaks: kes leiab hooajalise töö, kes tegeleb väikemajutusega.

2010. aastal Hiiumaa Turismiliidu korraldatud kohvikutepäev "15 ühepäeva kohvikut Kärddlas" lööb rekordeid. Keskmiselt külastas iga kohvikut enam kui 2000 külastajat, samas suurima külastajate arvuga kohvikud teenindasid 3000 külastajat ja enam.

Turismiettevõtete näitajad



Allikas: Statistikaamet

Tuglase seltsiga jõuti kokkuleppele, et 2011. aasta sügisel toimuval Mardilaadal on teemaregioonideks Saaremaa ja Hiiumaa. Hea jätk Hiiumaal kevadel kümnendat korda aset leidnud Soome päevadele Eestis.

Hiiu Eiffel on kujunenud omaette atraktsiooniks. Arvestades kui paljud puhkajad sellest räägivad ja kui paljud eestlased on sealt eluga riskides alla Hiiumaale vaadanud, võib väita, et tornist on saanud tõeline külastajamagnet. Kahjuks inimeste ohutust eirates. Selle kordus pole võimalik, küll aga võib samasuguse tulemuse saavutada mõne uue idee teostamisel.

Suvehooaeg toob kultuuri hiidlasele koju kätte. Viimased aastad on võimaldanud rohkem osa saada omanäolistest kultuurisündmustest Hiiumaal. 2010. aasta märksõnadeks meediakajastustes on Tuulekalafestival, Tuletorniteater, Sõru Puulaevade Pidu, Hiiumaa Folk, 15 ühepäeva kohvikut Kärddlas, Pimedate Ööde Filmifestival ja Kõpu külade päev.

Hiiumaa suvel toimuvatest muusikaüritustest kirjutades ei saa mööda Hiiumaa Kammermuusika päevadest, Rudolf Tobiase festivalist, Homecoming festivalist, Hiiumaa Folgist, Sõru Jazzist, Kõpu Päikeseloojanguga muusika kontsertidest.

Aasta 2010. saavad Hiiumaa huvilised endale messidelt propuski, kuhu on märgitud soodusteenused, mida piiritsooni külastajale osutatakse soodustingimustel. Hiiumaa Turismiliit jätkas Hiiumaa kataloogi väljaandmist, mais jõudis lugejateni järjekordne Hiiumaa kataloog.

Lääne-Eesti Turism, mille liikmeteks on Saaremaa Turismiarenduskeskus, Pärnumaa Turism, Hiiumaa Turismiliit ja Läänemaa Turism, on kujunemas arvestatavaks piirkondlikuks koostööorganisatsiooniks.

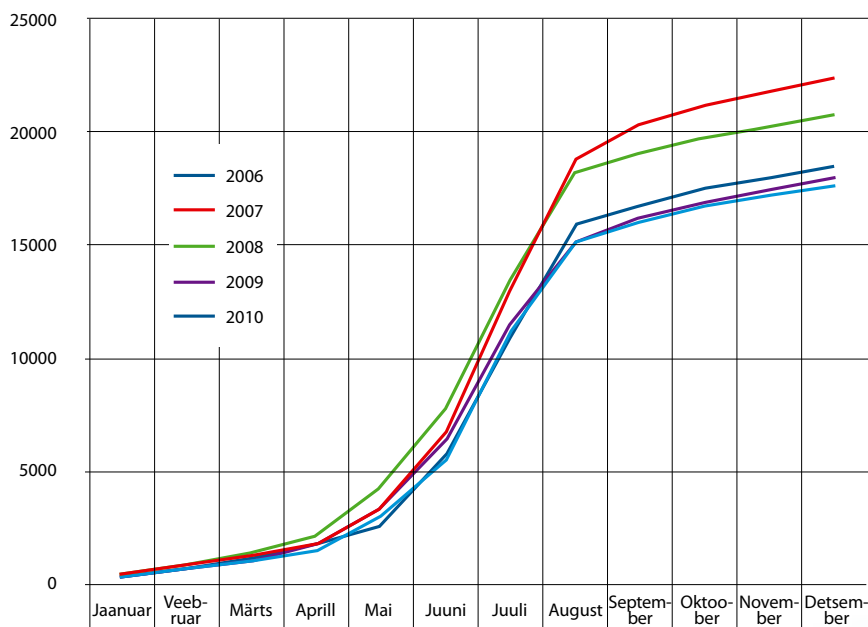
2010. aastal valminud tänapäevane jahisadam Heltermaal toetab mereturistide arvu kasvu Väinameres, millest omakorda võiksid kasu saada teisedki piirkonna sadamad.

Loodusturismist Hiiumaal on palju räägitud ja selles valdkonnas on palju tehtud. Olgu siinkohal nimetatud Palade Loodushariduskeskus või Ristna looduskeskus. Meediasse jõuab sellest vähe, loodushuvilisteni loodetavasti rohkem. Vähemalt kaheksateistkümne korda toimunud rahvusvahelised linnuvaatluspäevad Birdwatch, mida korraldab linnukaitseorganisatsioonide ülemaailmne ühendus BirdLife International iga aasta oktoobri esimesel nädalavahetusel, annavad selleks lootust.

Eesti hotelli- ja turismikõrgkooli õpilane Taago Heinmaa sai Lissabonis, Euroopa hotelli- ja turismikoolide assotsiatsiooni aastakonverentsi raames, toimunud kutsevõistlusel restoranteenindajate osavõistlusel kolmanda koha.

TourEstil, Eesti Maaturismi kümnnendal sünnipäeval peeti meele asutajaliikmeid Margit Käärameest, Hiiumaa Turismiliitu ja kauaaegset büroojuhti Kaidi Nõmmergat.

Majutatute koguarv kuude lõikes



Allikas: Statistikaamet



Transport

Sektoris esindatud: maantee, mere- ja õhutransport

Netokäive: 149 miljonit krooni, 2%

Töötajaid: 275, 0%

Lisandväärtus: 43,7 miljonit krooni, 47%

Investeeringud: 7,8 miljonit krooni, 53%

Suurim investeering: 2,1 miljonit krooni, 23%

Keskmine brutokuupalk: 9595 krooni, 3%

Hiiumaa laevaühendus on olnud probleemiks läbi aegade. Laevad on muutunud suuremaks, kiiremaks ja mugavamaks, kuid probleemid ei kipu kuhugi kaduma. Meil tuleks lihtsalt valvas olla, et probleemid parvlaevaühendusega ei kanduks teistesse transpordi valdkondadesse.

2010. aastal algatas Majandus- ja Kommunikatsiooniministeerium (MKM) Hiiumaa transpordiküsimusi käsitleva uuringu. Oktoobris kogunes esimene ümarlaud, mida juhib MKM lennundus- ja merendusosakonna juhataja Andres Lippmaa.

Väinamere Liinid teenindas suvehooajal, juunist augustini, 818 163 reisijat ja 287 252 sõidukit, kasvatades reisijate arvu mullusega võrreldes 1,7 protsendi ja sõidukite arvu 1,5 protsendi võrra. Heltermaa - Rohuküla liinil sõitsid suvehooajal 214 774 reisijat ja 73 442 sõidukit, eelmise aastaga võrreldes 0,4% ja 0,7% enam. Triigi - Sõru liinil reisijate arv vähenes, 24 933 reisijat ja 9286 sõidukit – seda on eelmise aasta suvega võrreldes vastavalt 2,2% ja 2,4% vähem.

Kokku veeti 2010. aastal Heltemaa - Rohuküla liinil 4693 reisiga 442934 reisijat ja 165630 sõidukit. Sõru - Triigi liini toimus 1244 reisi, veeti üle 37537 reisijat ja 15175 sõidukit.

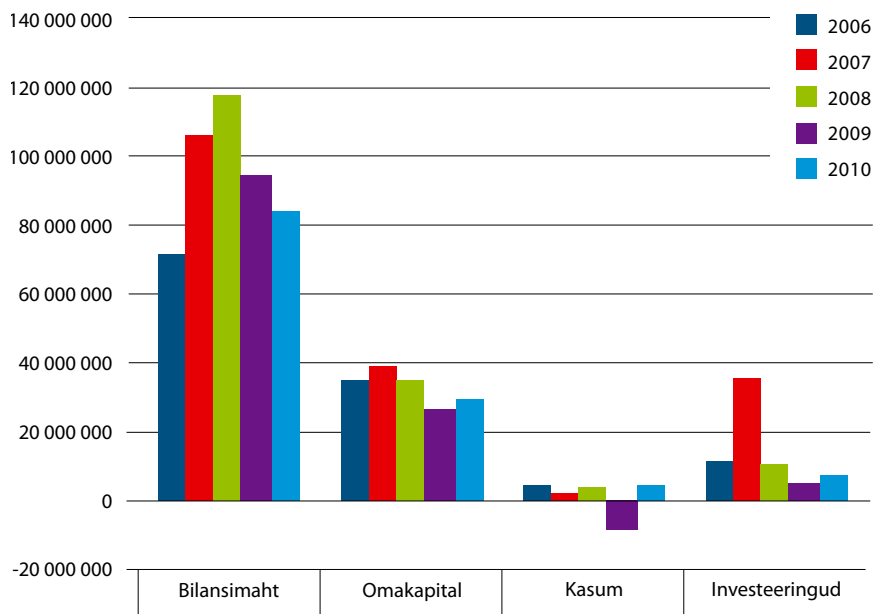
2010. aastal jõudis arusaamine, et parvlaevaühendus on samamoodi hiidlaste jaoks kui puhkajate jaoks, kuhugi - vähemalt veokite, haagiste ja autorongide üleveo hinnakoefitsient reedestel ja pühapäevastel tippaegadel on 3,0 asemel 1,5.

Vastaseis laevakompanii ja hiidlaste vahel kasvas hiidlaste jaoks üle igasuguse mõistlikkuse piiri. Seda tegid energia-, aja- ja rahakulu oma seisukohtade selgitamiseks Majandus- ja Kommunikatsiooniministeeriumis. Seni kokkuvõttes üsna napi tulemusliikkusega, sest Majandus- ja Kommunikatsiooniministeeriumi spetsialistid on märkinud, et leping on halb ja nende võimalused tegutseda piiratud.

Parvlaevaliiklus jõudis järjekordselt suure poliitikasse. Saareelanikele lubatakse odavamat reisijapiletit. Koalitsiooni kuuluvad Isamaa ja Res Publica Liidu (IRL) ja Reformierakonna parlamendifraktsioonid esitasid riigieelarvesse parandusettepaneku, millega muudetakse parvlaevasõit saarte elanikele soodsamaks. Soovide teostamine on keerulisem - laevasõidusoodustus rakendus alles järgmise aasta veebruaris.

Transpordiprogrammis kirjutas Reformierakond: „Eesti-sisese veeliikluse edendamine ja väikesadamate arendamine. Rakendame praamivedudel saarte püsielanikele ja saartel

Transpordiettevõtete näitajad



registreeritud autodele 50% hinnasoodustust. Ausa konkurentsi toomiseks praamide ülevoolinidel käsitleme Virtsu-Kuivastu ja Rohuküla-Heltermaa liine eraldiseisvatena. Peame õigeks ehitada riikliku tellimusena Rohuküla-Heltermaa liinile sobivad laevad.“

2010. aasta on järjekordne jäätee aasta. Jäätee avati 10. veebruaril ja parvlaevad viiakse üle hõredamale nn. jäätee graafikule. Sedakorda jääb jäätee periood suhteliselt lühikeseks, kuid Hiiumaa kaubanduses ja teeninduses toimub talvine elavnemine.

15. märtsil tegi esimese reisi Heltermaa - Rohuküla liinil parvlaev Muhumaa. Kolmas Saaremaa Laevakompanii tellitud parvlaev “Hiiumaa” asus teele Norrasse, kus tehti laeva lõppviimistlus. Nagu “Muhumaa” ja “Saaremaa”, ehitati “Hiiumaa” Klaipedas asuvas Vakaru Baltijos Laivu Statykla laevatehases.

Sadamaehituse pisivead tulevad ilmsiks. Selgub, et sildumiskoha põhjaplaadid on nihkunud ja segavad parvlaeva sildumist. Plaadid nihutatakse uuesti paika ja kaetakse monoliitbetooniga.

Tegijail juhtub nii mõndagi. Nii jäävad saarlased Virtsu - Kuivastu liinil alumisele autoteklele ja teevad ühe reisi asemel kolm. Samuti leitakse, et Majandus- ja Kommunikatsiooniministerium on laevakompaniile maksnud plaaniväliste lisareiside eest.

Juulis jõudis lennureisijate arv liinil Tallinn - Kärkla - Tallinn järjekordse rekordini alates liini taaskäivitamisest. Juulis lendas Aviesiga 1315 reisijat. Seda oli 28,7% enam kui eelmisel aastal ja 26,7% enam kui juunis. Kokku toimus 2010. aastal 578 lennureisi kokku 9950 reisijaga.

Aasta alguses lahkus Kärkla Lennujaama staažikas juht Stanislav Šarkovski. Alates märtsist asus Kärkla lennujaama juhina tööle Allan Mäll.

2010. aastal läbisid bussid maakonnaliinidel kokku 497398 liinikilomeetrit, kokku veeti 103301 reisijat. Aastatega on bussireisijate arv vähenenud.

Hiiumaa bussiliinide hankes osales 5 ettevõtet. 18. märtsil allkirjastasid reisijateveo liinilepingu kaheksaks järgnevaks aastaks Hiiu Maavalitsus ja Mulgi Reisid. Mulgi reisid asus reisijaid teenindama alates 1. juulist.

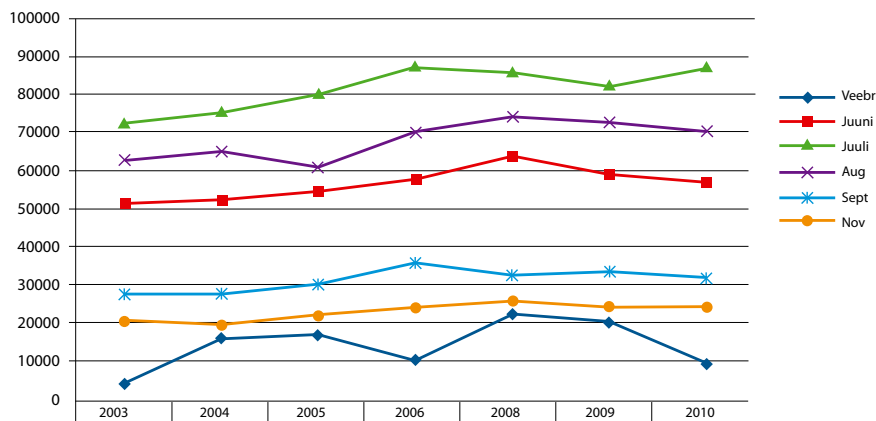
Suurimaks Hiiumaa ja mandri vahel kaupu vedavaks transpordiettevõtteks on OÜ Hiiu Autotrans.

Probleemid parvlaevaliikluses on osa Hiiumaa autotranspordist ja selle hinnast. Lubatud uued laevad ja investeeringud sadamatesse ei ole hiidlaste jaoks kaasa toonud lubatud - lühemat ülesõiduaega. See, mis säästetakse sadamas, kulutatakse merel, endise poolteisetunnise meresõidu asemel on see veerand tundi pikem. See tähendab transpordiettevõttele veerand tunni jagu enam palgakulu ja kapitalikulu igalt autolt iga päev.

Suuri üleveomahte vajav ehitusobjekt Hiiumaal tekitab kohalikele transpordiettevõtetele täiendavaid väljaminekuid. Heltermaa sadama jaoks üle mere veetud killustikukoormad, jätsid kohalikud veosed sadamasse tundideks seisma.

2010. aastal paranes liikluskultuur, vähemalt trahvidena laekus riigieelarvesse peaaegu kaks korda vähem raha.

Parvlaevareisijate arv Heltermaa - Rohuküla liinil



Allikas: Majandus- ja Kommunikatsiooniministeerium

Muud

Sektoris esindatud: finantsvahendus, kindlustus, koolitus, elektrienergia müük, vesivarustus ja kanalisatsioon, kommunaalteenused, tervishoiuteenused jne.

Netokäive: 54,5 miljonit krooni, -1%

Töötajaid: 222, -7%

Lisandväärtus: 35,7 miljonit krooni, 0%

Investeeringud: 45,5 miljonit krooni, -23%

Suurim investeering: 39,5 miljonit krooni, -9%

Keskmine brutokuupalk: 8045 krooni, -1%

Sektor muud koondab Hiiumaal kõiki neid tegevusi, mida teevad üksikud ettevõtted või mandril asuvate ettevõtete filiaalid. See teeb andmete otsimise töömahukas ja enamasti ei ole nad täielikud.

Pärast eelmisel aastal käiku antud uut merekaablit võivad hiidlased mõnevõrra kergemini hingata. Probleemid jäävad. Hiiumaad katab elektriliinide võrk, mille kogupikkus on 1149 kilomeetrit, millest õhuline on 902 kilomeetrit. Remondibrigaadid jõuavad massiliste rike kete korral Hiiumaale ööpäevase hilinemisega. Järgneva 15 aasta jooksul tuleb uuendada 139 kilomeetrit keskpingeline ja välja vahetada 51 alajaama. 2010. aastal kulutati Hiiumaa elektrivõrgu uuendamiseks 5 miljonit krooni. Valdav osa investeeringutest paigutati maa-kaabliini ja kompleksalajaamade rajamisse.

Tänapäevane digitaalne telefonise, mobiilside ja andmeside on otseselt seotud kiire valguskaablivõrguga. Võrgu areng määrab kättesaadavate teenuste valiku ja kvaliteedi. 2010. aastal paigaldatakse Vaemlast Kassarisse valguskaabliõik, mis tagab sideteenuste kättesaadavuse ja kvaliteedi Kassari elanikele. EMT oli 2010. aasta lõpuks katnud täielikult Hiiumaa ja rannikumere 3,5G mobiilside teenusega.

Digijastu algus televisioonis tõi esile kurva tõsiasja. Telepildi kättesaadavus Hiiumaal oli piirkonniti erinev. Vähemalt vajas seadistamist Kärkla abisaatja antenn ja Kõpu poolsaar vajas täiendavat lisasaatjat.

Seadusandja suutlikkus Hiiumaa oludega arvestada on jätkuvalt tagasihoidlik. Jäätmekäitlusseadus on kujundamas saarel järjekordset loomulikke monopolit. Olmejäätmete käitlus-õiguse pärast konkureerisid Veolia Keskkonnateenused AS, Hiiu Autotrans OÜ ja Ragn-Sells AS. Võitjaks osutus Veolia Keskkonnateenused AS, kes tegi pakkumisega jäätmete käitlemise ärist konteinerite tühjendamise äri.

Arstiabi kättesaadavus ja kvaliteet Hiiumaal on jätkuvalt probleemiks. Tehnilise varustuse puudumise taha jääb abi insuldihaigetele - 34 insuldihaiGEST surid pooled. Aktiivsed inimesed alustasid rahakogumise kampaaniat Hiiumaa Haigla kompuutertomograafi jaoks. Õla panid alla Kadi raadio ja ETV "Jõulutunnel", aasta lõpu seisuga oli kogutud enam kui 1,3 miljonit krooni.

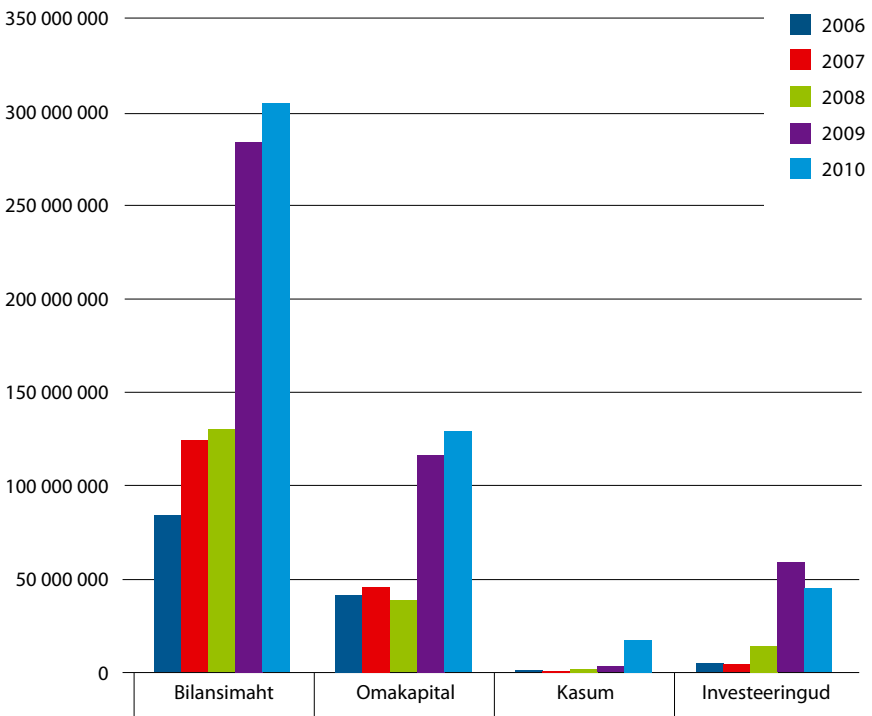
Kuigi eriarstiabi summad Eestis eelmisel aastal kasvasid, ravijärjekorrad oluliselt ei lühenenud.

Kärdlas käisid õigusabi andmas mandri advokaadid, sest Hiiumaal on selge vajadus kohapealse professionaalse õigusabi järele. Hiiumaal osutavad teenust 10 advokaati, kelle andmed on üleval advokatuuri kodulehel, aadressil www.advokatuur.ee/?id=396.

Viimased talved on võrreldes eelnevatega olnud tavatult lumerohked. Nii on lume lükkamiseks kulunud paljudes omavalitsustes peaaegu kogu aastane teede hoolduse raha. Lumi põhjustab sagedasi elektrikatkestusi ja pidevat tööd lume koristamisel.

Kärdla linnas, Käina ja Pühalepa vallas vesivarustuse ja kanalisatsiooniteenust pakkuv AS Kärdla Veevärk sai valmis mahuka Ühtekuuluvusfondi investeerimisprojekti elluviimisega. Tubli töö vääris äramärkimist. AS Kärdla Veevärk oli Keskkonnainvesteeringute Keskuse auhinna "Aasta Sipelgas 2010" nominent.

Muude ettevõtete majandusnäitajad



V Kinnisvara

2010. aastal sooritati Hiiumaal 434 kinnisvaratehingut kogumaksumusega 113,2 miljonit krooni. Kokku vahetas omanikku 2161,2 hektarit. Müüjateks olid eraisikud 238 korral (60,3 miljonit krooni), eraõiguslikud isikud 128 korral (44,3 miljonit krooni) ja riik 61 korral (7,3 miljonit krooni). Ostjateks olid eraisikud 219 korral (60,2 miljonit krooni), eraõiguslikud juriidilised isikud 200 korral (47,9 miljonit krooni) ja välismaalased 12 korral (4,8 miljonit krooni).

Tehingute objekti järgi jagunesid 2010. aastal tehtud tehingud järgmiselt:

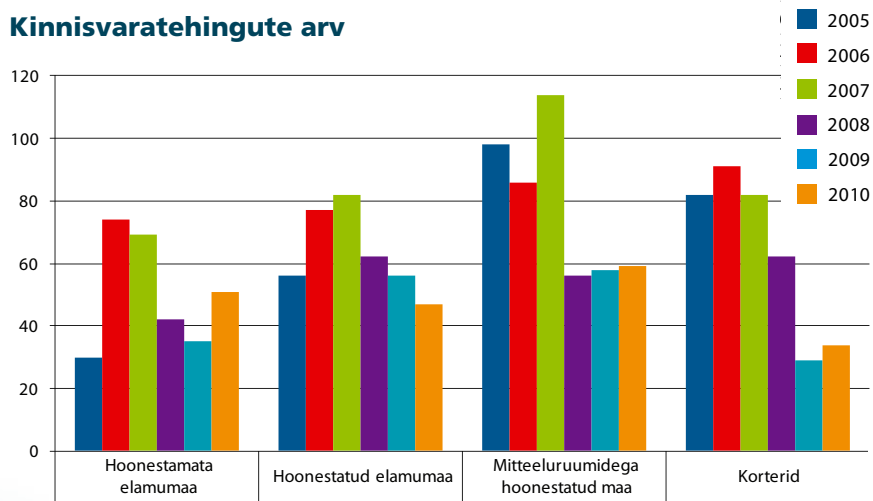
- tehinguid metsamaaga 122, 14,3 miljonit krooni
- tehinguid haritava maaga 12, 1,7 miljonit krooni
- tehinguid muu hoonestamata maaga 159, 23,7 miljonit krooni
- tehinguid eluhoonetega hoonestatud maaga 47, 32 miljonit krooni
- tehinguid mitteeluhoonetega hoonestatud maaga 59, 34,7 miljonit krooni
- tehinguid korteritega 34 ja korteriomandis mitteeluruumega 1, 6,7 miljonit krooni

Tehingute objekti järgi jagunesid 2010. aastal tehtud tehingud järgmiselt:

- elamumaa, 98 tehingut, 40,7 miljonit krooni
- maatulundusmaa, 256 tehingut, 45,8 miljonit krooni
- segamaa, 8 tehingut, 3 miljonit krooni
- tootmismaa, 16 tehingut, 6,8 miljonit krooni
- ärimaa, 12 tehingut, 8,6 miljonit krooni.

Luguse - Orjaku on aastate jooksul olnud kinnisvara aktiivse arendamise piirkonnaks Hiiumaal. Hiiu Varad OÜ Orjaku sadama naabrusesse rajatava elurajooni detailplaneering on kehtestatud, kommunikatsioonid valmis.

Kinnisvaratehingute arv



Allikas: Maa-amet

VI Tööhõive

Statistikaameti andmetel oli 2010. aastal Hiiumaal töoga hõivatud 3,9 tuhat inimest. Kui 2009. aastal vähenes hõivatute arv 1200 inimese võrra, siis 2010. aastal vähenes hõivatute arv veel 500 inimese võrra. Hõive langes enim erasektoris 3,3 tuhandelt 2,7 tuhandeni. Statistikale tuginedes suurenes hõive avalikus sektoris ligikaudu 100 inimese võrra. Meeste hõive vähenes kiiremini kui naiste oma.

Majandusülevaate koostajate kogutud andmed kohalikest omavalitsustest ja Hiiumaal tegevsevatest riigiasutustest näitavad, et avaliku sektori töökohad sulavad kui kevadine lumi päikese käes. Lisaks sellele on paljud avaliku sektori töökohad Hiiumaal regionaalsed st. kui sobivat spetsialisti Hiiumaalt ei leita, täidetakse töökoht spetsialistiga Pärnust või Läänemaalt.

Avaliku sektori osakaal hõives on kasvanud Hiiumaal, Tallinnas ja Eestis tervikuna. 2010. aastal on avaliku sektori osakaalud hõives vastavalt 31,2%, 25,0% ja 27,6%.

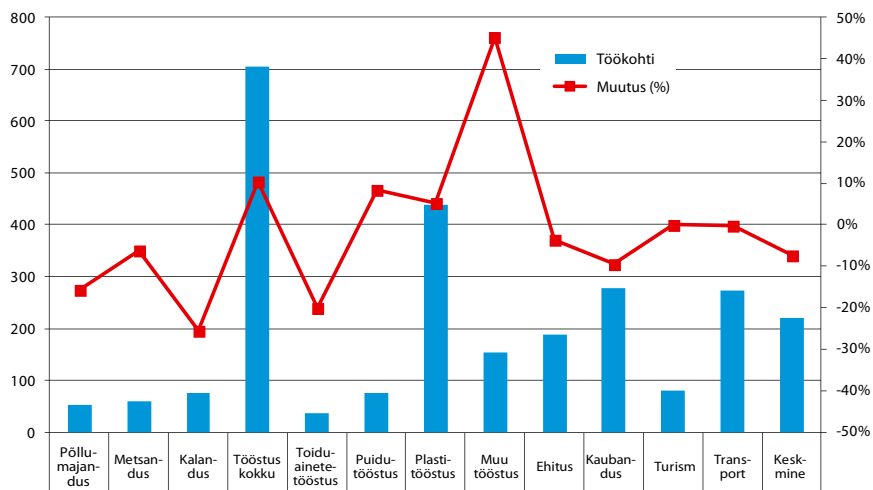
Statistikaameti andmetel elab Hiiumaal 4000 inimest vanuses 16 aastat kuni pensioniiga. Kõrgeim registreeritud töötus oli märtsis, mil Töötukassas oli arvel 690 inimest, mis andis registreeritud töötuse määraks 17,3%. Aasta lõpuks oli registreeritud töötute arv vähenenud 599 inimeseni (15,0%).

Elatusvahendite olemasolu on Hiiumaal toimetuleku eelduseks. Vanavanemate talu või väike maalapp on need, mis aitavad suuremate kohustuste puudumisel halvemad ajad üle elada. Kohustuste olemasolu on sunniks Hiiumaalt lahkumiseks.

Hiiumaa ettevõtjatel on jätkuvalt põhjust rääkida, et tööturg ei paku neile vajaliku ettevalmistusega spetsialiste. Samas tuleb arvestada, et spetsialistiks olemine eeldab vähemalt mõneastast töökogemust. Ehk lühidalt, kui ei ole töökohti pole ka spetsialiste. Spetsialistide koolitamine ja töötajate ümberõpe on efektiivne ainult siis, kui inimesed leiavad töö õpitud erialal. Kui õpitud alal tööd ei ole, siis kaotab kõrgharidusega spetsialist oma kvalifikatsiooni umbes viie aastaga ja ümberõppe saanud töötu vähem kui kuue kuuga.

Lahenduseks on see, kui töötute täiendkoolitus toimub vastavalt ettevõtjate soovile ja soovitud oskusi tagava õppekava alusel. Ilmselt peab siinkohal vajaliku paindlikkuse saavutamiseks muutma nii mõnegi riikliku ja Euroopa Liidu toetusmeetme tingimusi.

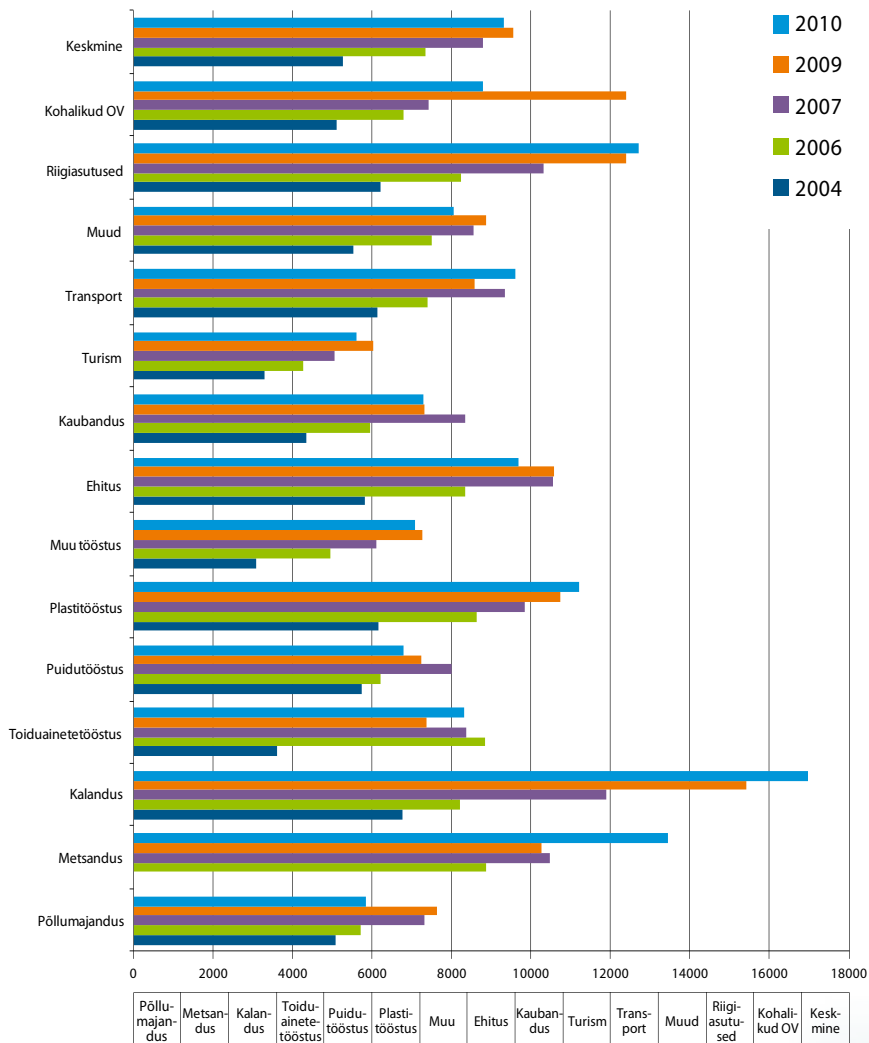
Aasta keskmine töötajate arv ja selle muutus sektorite lõikes



Keskmine palk

Palgatöötajate realsissetulekud vähenesid kogu 2010. aastal, sest hinnatõus oli kiirem kui tagasihoidlikuks jäänud palgatõus. Statistikaameti andmetel kasvas brutokuupalk Eestis, Tallinnas ja Hiiumaal. Erinevalt käitus keskmine netokuupalk, mis kasvas Hiiumaal 500 eurolt 507 euroni, langes Tallinnas 727 eurolt 719 euroni, jäi Eestis muutumatuks, 637 eurot.

Keskmine brutokuupalk



Keskmine netokuupalk Hiiumaal moodustab 70% keskmisest netokuupalgast Tallinnas ja 80% Eesti keskmisest netokuupalgast.

Madalaim netokuupalk, 484 eurot, oli Rapla maakonnas. Hiiumaast jäid statistilise keskmise netokuupalga poolest tahapoole veel Valga maakond ja Jõgeva maakond.

Kiiresti kasvavad hinnad ja majapidamiste ees seisvad investeerimiskohustused (teadmiste ja oskuste taastootmine, rahvastiku taastootmine, energiasääst, eluasemefondi taastootmine) sunnivad majapidamisi aktiivselt otsima võimalusi oma sissetulekute suurendamiseks.

Majandusteadlased räägivad, et ainus võimalus sissetulekuid suurendada, on kasvatada lisandväärtust. Sektorite lõikes on Hiiumaal kõrgeim lisandväärtus töötaja kohta põllumajanduses, metsanduses ja kalanduses. Erandiks on plastitööstus, kuid kõigis teistes sektorites on lisandväärtus töötaja kohta kaks korda madalam kui eelpool nimetatud kolmes sektoris. Arenenud riikides on põllumajandus, kalandus ja metsandus kõige madalama lisandväärtusega sektorid, mis vajavad täiendavaid toetusi, et olla konkurentsivõimelised. Eestis ja Hiiumaal on kuuluvad need kolm sektorit, hoolimata madalamast toetustasemest, kõrge lisandväärtusega tegevusalade hulka.

Missugused on ühe lihtsa töötaja võimalused oma sissetulekuid suurendada? Oma tööd korralikult ja kohusetundlikult tehes pikendada tööaega või sõita laevaga üle lahe. Viimane tõstab töötaja poolt loodavat lisandväärtust (ja koos sellega sissetulekut) kohe kaks korda. Kõik muud võimalused lisandväärtuse suurendamiseks on ettevõtte omanike kätes.

Sarnaselt Eestiga kimbutab Skandinaavia riike noorte inimeste nappus. Läheb veel natuke aega, enne kui nad avastavad tööka ja lepliku osa Eesti rahvast, kelle Skandinaaviasse meelitamine neile end ära tasub. Peale selle on see osa enamasti haritud, lähendase kultuuritaustaga ja sama nahavärviga.

Missugused on ettevõtjate alternatiivid? Arvestades Venemaa ekspansionistlikku majanduspoliitikat, maavarade rikkalikke varusid ja kasvavat nõudlust, võib eeldada, et keskmine palk Venemaal ületab Eesti vastava näitaja veel enne 2020 aastat. Valgevene ja Ukraina? Siin hakkame me konkureerima Venemaaga.

Ükskõik, millise nurga alt vaadates, sõltub Hiiumaa käekäik sellest, missuguse tulemuslikkusega õnnestub meil luua uusi töökohti ja nende töökohtade kvaliteedist st. lisandväärtusest töötaja kohta.

Laenud, säästud

2010. aasta tõi kaasa muutused hiidlaste finantskäitumises. Hiiumaal ületas taas hoiuste jääk laenujäägi (pangakontori või filiaali asukoha järgi). Kiiresti hakkas kasvama hoiuste keskmine suurus ja jätkas vähenemist keskmine laenu suurus.

Eesti pank koostab laenude ja hoiuste kohta erinevat statistikat. Alljärgnevalt oleme teinud väljavõtte laenudest ja hoiustest kliendi registreerimise või elukoha järgi ning pangakontori või filiaali asukoha järgi.

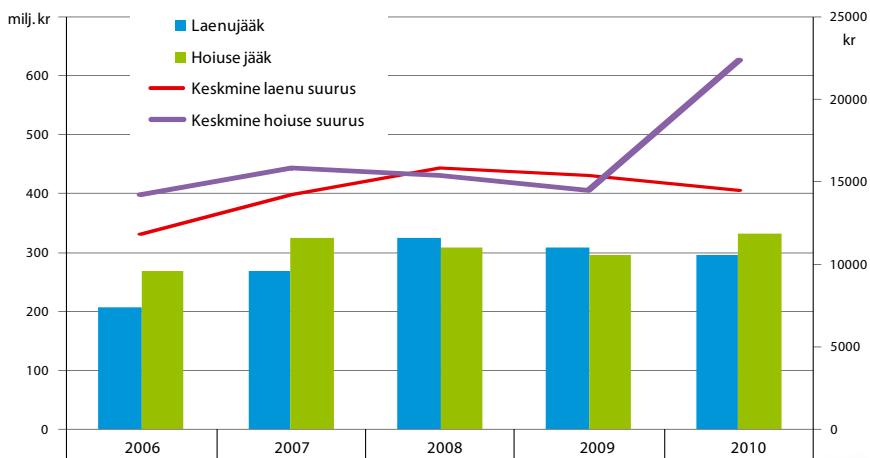
Eesti panga andmetel olid hoiuste ja laenude jäägid Hiiumaal kliendi registreerimise või elukoha järgi vastavalt 474 miljonit krooni ja 532 miljonit krooni. Keskmine hoiuse suurus 30287 krooni ja keskmine laenu suurus 92010 krooni.

Kui võrrelda neid andmeid graafikul toodud andmetega, siis võib väita järgmist:

- hiidlaste laenud ületavad jätkuvalt hoiuseid;
- hiidlased on olulise osa suurtest laenudest võtnud väljaspool Hiiumaad asuvatest pangakontoritest.

Siinkohal tasub meenutada, et inflatsiooniline raha on õel leiutis. Raha hoiustamisel maks-tav intress on väike. Samas 2010. aastal oli tarbijahinnaindeksi väärtuseks 3%. Viimane tähendab, et keskmiselt kulus sama kauba ostmiseks 2010 aastal lõpus 3% rohkem raha kui aasta alguses. Mida suuremad on hoiused, seda suuremad on hoiustelt kaotatud summad. Seega on raha loodud turvalisus illusoorne ja tegelik turvalisus saavutatakse tasakaalus ja konkurentsivõimelist majandust arendades.

Laenud, hoiused krediitiasutuse (filiaali) asukoha järgi



Allikas: Eesti Pank

Avalik sektor

Avaliku sektori Hiiumaal saab tinglikult jagada kolmeks. Esmalt otseselt valitsusele või ministeeriumitele alluvad ametid, allasutused või nende esindused ja teise osa üha väiksema esindatusega kohtuvõim. Kolmas ja põhiseadusest ja seadusest lähtuvalt autonoomiat omav avaliku sektori osa on omavalitsused koos hallatavate asutuste ning omavalitsuste mõju all olevate ettevõtete ja organisatsioonidega.

Valitsusasutused ja nende kohalolek Hiiumaal on aasta aastalt vähenenud. Koos sellega on vähendatud kõrget kvalifikatsiooni nõudvat avaliku sektori töökohad. 20. aasta jooksul on toimunud protsess, kus osakondadest said esindused ja esindused on muutumas üha väiksemaks. Oma osa on siin mugaval võimalusel oma asjad e-teenuste vahendusel ära ajada.

Paljudele avalike sektori töökohtadele pole Hiiumaal võimalik leida vajalike oskuste ja kvalifikatsiooniga töötajaid. Riigiasutused on lahendanud selle probleemi töökohtade muutmisega regionaalseks - töötaja ei pea olema Hiiumaalt, piisab kui ta on Pärnust, Saaremaalt või Läänemaalt. See toob kaasa lisaks valitsussektori töökohtade vähenemise protsessile ka nende töökohtade ümberpaiknemise protsessi.

Hea meel on tödeda, et Hiiumaa Haigla sai endale vajalikud vahendid hooldusravi osakonna väljaehitamiseks. Ka senise trendi jätkumisel on vajalik potentsiaalsete klientide arv osakonnale tagatud - murelikuks teeb vaid fakt, et hiidlased kasutavad hooldusraviteenust oluliselt väiksemas mahus kui seda tehakse Eestis keskmiselt.

Hiiumaa Ametikool jätkab oma tegevust. 2010. aastal ei õnnestu avada plastitöötlejate õppegruppi, kuid järgmise perioodi investeeringute osas jõuti Haridusministeeriumiga kokkuleppele. Vähemalt võimalus positsiooni parandamiseks Eesti kutseharidusmaastikul on antud.

Ometi Statistikaameti andmetel avaliku sektori töötajate osakaal Hiiumaal suurenes, mitte ei vähenenud. Põhjuseks asjaolu, et erasektoris vähenesid töökohad veelgi kiiremini. Samas on just valitsussektoril olnud oluline roll kõrgepalgaliste töökohtade loomisel Tallinnas ja Tartus.

Omavalitsuste taasisutamist on möödunud 20. aastat. Sellest, et ole piisanud, et mõista omavalitsuse olemust. Seda mittemõistmist kostub kõikjal. Ometi on kohaliku omavalitsuse missiooniks kohaliku elu korraldamine parimal võimalikul viisil. See, et seadusandja on oma mugavusest ühepoolselt sidunud omavalitsused teenuste osutamise kohustustega (sageli selleks piisavalt vahendeid ette nägemata), ei tee veel kohalikust omavalitsusest teeninduskeskust. Heaks näiteks seadusandja käitumisest on 09.09.2010 vastu võetud seadusemuudatus, mis pani kriisijuhtise maakonnas kohalike omavalitsuste õlule.

Geomedia poolt 2006 - 2009. aasta andmete alusel koostatud "Kohalike omavalitsuse üksuste võimekuse indeks" annab Hiiumaa omavalitsustele suhteliselt hea hinnangu. Alla 5000 elanikuga omavalitsusüksuste 10. parema nimistust leiab Kärdla linna 7. (üldpingereas 39) ja Emmaste valla 10. (üldpingereas 43) positsioonilt. Alla 2000 elanikega omavalitsusüksuste hulgas asub Emmaste vald 2. kohal. Kohaliku majanduse komponendis asub Kärdla linn Eestis 6. kohal. Kokkuvõtvalt nimistust leiab käina valla 70 kohalt, Pühalepa valla 72 kohalt ja Kõrgessaare valla 147. kohalt. Omavalitsuste võimekuste indeks jääb

Hiiumaal vahemikku 46,03 ja 63,16 e. määramatust arvestades on Hiiumaa omavalitsuste olukord võrreldes Eesti teiste omavalitsustega keskmiselt hea.

2010. aasta oli omavalitsuste jaoks jätkuvalt keeruline aasta. Iga omavalitsus Hiiumaal kasutas kokkuhoiuks endale sobivaimat teed - kes koondas, kes kärpis palku, kes saatis täiendavale palgata puhkusele, kes kasutas kolme eelneva meetodi endale sobivat kombinatsiooni. Näljapajukil olevate omavalitsuste jaoks olid palgakulud pea ainsaks kokkuhoiu-meetmeks. Teenused, mida niigi ostetakse vähimal määral, ja energia kallinesid.

Hiiumaa omavalitsuste positiivseteks koostöönaideteks saab tuua Hiiumaa Omavalitsuste Liidu hariduskomisjoni, OÜ Hiiumaa Prügila, AS Kärddla Veevärk. Veidi keerulisem olukord on Tohvri Hooldekoduga.



Emmaste vald

Rahvastikuregistri andmetel elas Emmaste vallas 2010. aasta 31. detsembri seisuga 1344 elanikku, neist mehi 714 ja naisi 630.

Emmaste vald on stabiilse majandusega vald. Maailmas toimuv jõudis Hiiumaale ja Emmaste valda ajalise nihkega. Valla majandustulemustele avaldasid mõju Vabariigi Valitsuse poolt alandatud tulumaksumäär ja tühistatud sihtfinantseerimise lepingud.

2010. aastal valmis Emmaste valla ühisveevärgi ja -kanalisatsiooni arengukava aastateks 2010 - 2025.

Valla olulisemad projektid 2010. aastal olid:

- Emmaste Avatud Noortekeskus;
- Prügimajad Jausas, Valgus, Emmastes, Sõru sadamas ja Nurstes;
- Tohvri Hooldekodu rekonstrueerimine Hiiu maakonna hooldekeskuseks
- Hajaasustuse veeprogrammi rakendamine

Koostöös mittetulundusühinguga Agapäeotsa selts avati lastehoid Leisu koolimajas. Emmaste vald toetas mittetulundusühingu Sõru Merekeskus ja tulundusühistu Hiiumaa Meierei tegevust.

Emmaste valla tähtsündmusteks on Sõru Puulaevade pidu ja Sõru Jazz.

Emmaste vald on mittetulundusühingute Hiiumaa Omavalitsuste Liit, Hiidlaste Koostöökogu, Hiiukala liige ja esindatud Sihtasutus Tuuru nõukogus.

Emmaste vald on osanik osaühingus Hiiumaa Prügila.



Kõrgessaare vald

Rahvastikuregistri andmetel elas Kõrgessaare vallas 2010. aasta 31. detsembri seisuga 1327 elanikku, neist mehi 704 ja naisi 623.

2010. aastal kehtestati Kõrgessaare valla teemaplaneering "Maakatsutusreeglite ja ehitustingimuste määramine". Uuendati Kõrgessaare valla arengukava 2007-2013 ja võeti vastu uus Kõrgessaare valla

reservfondi käsutamise kord, kinnitati uus koduteenuste loetelu ning nende osutamise tingimused ja kord. Valmis ja võeti vastu Kõrgessaare valla terviseprofiil 2010-2020. Valmisid Lauka Põhikooli ja lasteaia VIGRI sisehindamise aruanded.

Olulisemad projektid:

- Euroopa Sotsiaalfondi meetme 1.3.1 „Kvalifitseeritud tööjõu pakkumise suurendamine“ projekt "Kõrgessaare valla tööharjutuskeskuse tööerakendamine ja arendamine";
- "Tahkuna tuletorni lähiümbruse puhkealal asuvate kahe hoone ja ühe uue ehitise projekteerimine";
- EAS-I Regionaalsete investeeringute programmi "Lastaed Vigri õuemänguvahendite turvalisuse tõstmine", mille raames rajati enamuse olemasolevate õuemänguvahendite ümber turvaalad

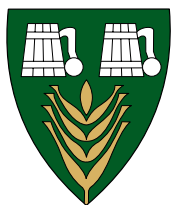
2010. aastal kirjutati alla koostöömemorandum Mereakadeemia ja TTÜ meresüsteemide instituudiga projekti "Läänemere tuletornide teemapark-teadmuskeskus" elluviimiseks.

Koostöös mittetulundusühinguga Kodukant Luidja alustati Luidja ranna- ja puhkeala väljaarendamist, valmis laste mänguväljak ning valmimas on rannavolle platsid. Kõpu piirkonna külade IX päev toimus Puskis, Lauka piirkonna II külade päev toimus Pihla külas, pastoraadi juures, kus külaselts esitles vastset audioraamatut „Reigi õpetaja“. Projekt Puuhobu 2010 raames valmis mänguväljak Viskoosa pargis. Tänu perekond Elsteri annetusele sai kauni välisvalgustuse Reigi kirik. Kellade ja hämaralülitiga varustatud süsteem on ökonoomne ja läheb kogudusele maksma tuhatkond krooni aastas.

Tahkuna tuletorni jalamil etendus Theatrumi uuslavastus Marcel Pagnol „Tuulesaared“, Kõpu tuletornis toimusid kaheksandat hooaega Päikeseloojangumuusika kontserdid, ühte kontserti külastas USA suursaadik Eestis. Hiiu Folk kontserdid toimusid Kõpus, Kalanas, Kõrgessaares ja Tahkunas. Reigi kirikus andis Kammermuusikapäevade raames kontserdi Vox Clamantis.

Täiskasvanud õppija nädala raames sai vald 2010. aasta koolitussõbralikum omavalitsuse tunnustuse.

Kõrgessaare vald on mittetulundusühingute Hiiumaa Omavalitsuste Liit, Hiidlaste Koostöökogu ja Hiiukala liige ning esindatud Sihtasutus Tuuru nõukogus.



Käina vald

Rahvastikuregistri andmetel elas Käina vallas 2010. aasta 31. detsembril seisuga 2197 elanikku, neist mehi 1130 ja naisi 1067.

Käina valla tööhõives on oluline roll plastitööstusel, arenenud on ka puidutööstus. Käina vallas on Hiiumaa kõige viljakamad mullad, kasvatatakse lihaloomi (veiseid ja lambaid) ning juurvilju.

Käina vald on kõige paremini arenenud turismiinfrastruktuuriga omavalitsus Hiiumaal, siin tegutseb arvukalt majutus- ja toitlustusettevõtteid. Vallale kuuluv Orjaku sadam on oluline ettevõtluse, vaba aja veetmise, kohaliku elu edendamise ja turismi arengu seisukohalt.

Täiendati Käina valla arengukava, uuteks prioriteetideks on Käina Huvi- ja Kultuurikeskuse renoveerimine, Käina Gümnaasiumi staadioni rekonstrueerimine, Orjaku sadama kalasadamada osa väljaehitamine, Käina - Suuremõisa kergliiklustee rajamine ja Käina Spordihooone väljaehitamine vajalikus mahus. 2010. aastal valmis ja võeti vastu Käina valla terviseprofiil.

Olulisemad projektid:

- Käina Lasteaia soojustamine
- Kultuuri- ja huvikeskuse hoone rekonstrueerimisprojekt ja sisekujundusprojekt
- Käina keskasula tööstusala arendamine
- Käina - Suuremõisa kergtee projekti ettevalmistavad tegevused
- Käina ujula rekonstrueerimine

2010. aastal tegi toetas Käina vald vallas tegutsevaid mittetulundusühinguid, aktiivne koostöö toimus Kassari Haridusseltsiga ja Kuriste Haridusseltsiga. Mittetulundusühingu Käina Spordiklubi algatusel rajati Käina alevikku tennise- ja võrkpalliplatsid. Koostöös mittetulundusühingutega Orjaku Jahtklubi ja Orjaku Külaselts valmisid mitmed Orjaku sadamaga seotud arendusprojektid. Toetati Samaaria Eesti Misjoni Käina vallas asuva üksuse töötutele suunatud projekti. Toetati MTÜ Puuetega inimeste Koda päevakeskuse teenuse osutamist Käina vallas. Koostöös mittetulundusühinguga Kodukant viidi läbi külade arengu planeerimise projekt.

Hiiumaa ja Käina valla tähtsündmuseks on Hiiu Folk.

Käina vald on mittetulundusühingute Hiiumaa Omavalitsuste Liit, Eesti Omavalitsuste Liit, Hiidlaste Koostöökogu, Hiiukala ja Käina Kardirada liige ning on esindatud Sihtasutus Tuuru nõukogus.

Käina vald on osaühingu Neli Aastaaega omanik, aktsiaseltsi Kärkla Veevärk aktsionär ja osaühingu Hiiumaa Prügila osanik.



Kärdla linn

Rahvastikuregistri andmetel elas Kärdla linnass 2010. aasta 31. detsembri seisuga 3684 elanikku, neist mehi 1720 ja naisi 1964.

2010. aasta oli Kärdla linna jaoks keeruline aasta. Vähenes üksikisiku tulumaksu laekumine, mis moodustas olulise osa Kärdla linna tuludest. Võrreldes 2009.aastaga vähenesid maksutulud 6,8%. Kogu

eelarve maht vähenes 2,5%.

2010.aastae eelarve tulud kokku oli 51,4 miljonit krooni, sellest

- maksutulud 27,1 miljonit krooni, 52,8%
- kaupade ja teenuste müük 4,0 miljonit krooni, 7,7%
- toetused 19,5 miljonit krooni, 38,0%
- muud tulud 0,8 miljonit krooni, 1,5%

Eelarve kulud kokku 48,5 miljonit krooni, mida kasutati:

- valitsussektori teenused, sh reservfond ja laenude teenindamine 5,3 miljonit krooni, 10,9%
- majandus ja keskkonnakaitse 4,3 miljonit krooni, 8,8%
- elamu- ja kommunaalmajandus 1,6 miljonit krooni, 3,3%
- vaba aeg, kultuur ja religioon 5,5 miljonit krooni, 11,4%
- haridus 25,3 miljonit krooni, 52,2%
- sotsiaalne kaitse ja tervishoid 6,5 miljonit krooni, 13,4%

Pangalaene tagastati 2 miljoni krooni ulatuses

Valla- ja linnaeelarve seaduse tingimustel on lubatud laenusumma 60% puhastatud eelarvest. Kärdla linna laenud moodustasid 34,4 % puhastatud eelarvest.

Tegevused kavandati vastavalt võimalustele ning kokkuvõttes võib öelda, et saadi hästi hakkama.

Oluliselt kasvasid 2010.aastal toetused mitmesuguste projektide läbiviimiseks.

Projektide raames oli linna hallatavatel asutustel koostöö Kultuuriministeeriumiga, Põllumajandusministeeriumiga, Sotsiaalministeeriumiga, Eesti Kultuurkapitaliga, Keskkonnanvesteeringute Keskusega, Elukestva Õppe Arendamise SA-ga INNOVE, hariduskoostöö raames SA-ga Archimedes ja veel mitmete väiksemate ühendustega.

Linna arengu seisukohalt on olulised renoveerimiste-rekonstrueerimistega seotud projektid.

- Kärdla Kultuurikeskuse rekonstrueerimise projekt ja osaline rekonstrueerimine
- Mängudemaja jõusaali renoveerimine ning spordisaali parendustööd
- Kärdla ranna tingimuste parendamine
- Hiiumaa Monument

Alustati projektide ettevalmistustöödega

- Kärkla Sadama rekonstrueerimine
- Kärkla Lasteaia veevarustuse ja kanalisatsiooni rekonstrueerimine I etapp

Omakorda toetas linn mitmete Kärklas asuvate MTÜ-de projektide elluviimist

- Round Table Kärkla
- Hiiumaa Tenniseklubi
- Hiiumaa Ratsaspordiklubi
- Hiiumaa Korvpalliklubi
- Hiiumaa Võrkpalliklubi
- Hiiumaa Sulgpallilubi
- AVE VITA !
- Jahtklubi DAGÖ
- Hiiumaa Turismiliit
- Kärkla Nukuteater

Lisaks veel 14 mitmesugust ühendust ja seltsingut.

Kärkla linna toel korraldati Kärkla Kohvikutepäev, Hiiumaa laste ühismaalimise päev Kärkla linnas ning Kärkla linn aitas kaasa ETV saatesarja „Mina elan siin“ Hiiumaad tutvustava osa filmimisele Hiiumaal.

Kord aastas annab Kärkla linn välja linnalehte „Kohvilähker“

Majanduse valdkonnas jätkati tänavate parendamist, kahekordse pindamisega uuendati Kabeli, Kopli ja Pae tänava katted. Koostöös Eesti Energiaga jätkati tänavavalgustuse uuendamist. Osaliselt asendati Eha tänava õhuliinid maakaabliga ja paigaldati uued valgustusmastid. Rootsi tänavale paigaldati maakaabel.

Kärkla linn on mittetulundusühingute Hiiumaa Omavalitsuste Liit, Hiidlaste koostöökogu, Eesti Linnade Liit, Läänemere linnade Liit, Hiukala liige ja esindatud sihtasutuste Hiiumaa Haigla ja Tuuru nõukogudes.

Kärkla linnal on enamusosalus aktsiaseltsis Kärkla Veevärk, 80,2% aktsiatest kuulub Kärkla linnale. Jäätmemajanduse korraldamiseks on Hiiumaal loodud Hiiumaa Prügila OÜ, 20% osadest kuulub Kärkla linnale.

2010.aastal algasid ettevalmistused üleminekuks eurole. Volikogu ja Linnavalitsus tegid seoses üleminekuga muudatusi mitmetes õigusaktides.



Pühalepa vald

Rahvastikuregistri andmetel elas Pühalepa vallas 2010. aasta 31. detsembri seisuga 1624 elanikku, neist mehi 862 ja naisi 762.

2010. aasta lõpetas Pühalepa vald planeeritud 2.2% võrra väiksema tulumaksu laekumisega. Seda tingimustes, kus töötus vähenes 25% võrra. Pühalepa vald valis konservatiivse eelarvepoliitika ja kokkuhoiumeedmed tagasid valda hallatavate asutuste töö.

Pühalepa valla 2010. aasta olulisemateks projektideks on:

- Palade lasteaia rekonstrueerimine
- Palade Põhikooli rekonstrueerimine VII etapp
- Pühalepa valla Kultuuri- ja Noortekeskuse laiendus ja köögi renoveerimine
- Palade Loodushariduskeskuse keskkonnahariduse võimaluste laiendamine
- Pühalepa valla Kultuuri- ja Noortekeskuse polüfunktsionaalsuse loomine”
- Hajaasustuse veeprogrammi rakendamine

2010. aastal koostööpartneritest võib välja tuua järgmised nimed: Pühalepa Naistekoda, Palade Põhikooli TORE tugigrupp, Suuremõisa Tuletõrjeselts, Hiiumaa Pensionäride Ühendus, Külaselts Hellatempa, Pühalepa Lustilised, Hiiumaa Ratsasportklubi, Mõisaprouad, Pühalepa Spordiklubi, Suuremõisa loss, Eesti Mälumänguliit, Soera Talumuuseum.

Pühalepa vald on mittetulundusühingute Hiiumaa Omavalitsuste Liit, Hiidlase Koostöökoogu ja Hiikala liige ning esindatud sihtasutuse Tuuru nõukogus.

Pühalepa vald on osaühingus Hiiumaa Prügila osanik ja aktsiaseltsi Kärkla Veevärk aktsionär.

IX Prognoosid järgnevateks aastateks

Koolireform ja haldusreform on avaliku sektori arenguperspektiivi märksõnad, mis tähistavad ennekõike kokkuhoidu. See tähendab sissetulekute külmutamist ja töökohtade vähenemist, mis omakorda avaldab otseselt mõju kaubandus- ja teenindusettevõtetele Hiiumaal.

Euro ootuses ennaktempos kulutatud Euroopa Liidu investeerimis- ja arendustoetused (ennekõike need toetused, mida vahendavad Euroopa Sotsiaalfond ja Euroopa Regionaalarengu fond) on ammendumas. Ees on veel kolm aastat 2012 - 2014, mil on kasutada valdavalt vaid Eesti enda vahendid. See omakorda avaldab täiendavat survet töökohtadele ja majandusele tervikuna.

Kilu ja räime püügilimiitide kärpimine 27% võrra toob endaga kaasa sarnases proportsioonis töökohtade vähenemise..

Hiiumaa majanduskasv saab tulla ainult kaupade ja teenuste müügist Eestis ja välisurgudel. Uusi, perspektiivsed ja teadmistemahukaid ekspordile suunatud ettevõtteid sünnib Hiiumaal harva. Olemasolevad tööstusettevõtted on investeringutoetusi kasutades oma positsioone turgudel säilitanud ja parandanud.

Positiivsena võiks esile tuua Hiiumaa ettevõtjate aktiivse klientide otsimise välisurgudel. Samas võib siin tõsisemaid tulemusi oodata alles 3 - 5 aasta pärast.

Eesti Euroopa Liidu järgmise finantsperioodi 2020 strateegia "Eesti 2020" ei paku olulise mõjuga uusi ettevõtluse arengule ja majanduse elavdamisele suunatud meetmeid.

Kindlasti muutub hiidlaste arusaamine tööst ja töökohast. Normiks saab see, et sissetulek kogutakse kokku erinevatelt tegevusaladelt. Kasvab kohalike toiduainete tootmine. Potipõllumajandus saab uue väljundi väikestes toiduainete partiides: moosidena jms.

Järgnevatel aastatel sõltub Hiiumaa majanduses toimuv veelgi rohkem sellest, mida hiidlased ise suudavad korda saata. Vastavalt majanduse käekäigule saame me hinnata kogukonna toimetulekut tervikuna. Järgnevad aastad nõuavad palju tööd, et säilitada tänane sissetulekute, teenuste ja elukvaliteedi tase.

X Hiiumaa edukad ettevõtted

OÜ Ardoran

AS B-plast

OÜ DAGÖ TRADE

AS DALE LD

AS Hiiu Kalur

AS Hiiu Turvas

Hiiulink OÜ

Lauka Saeveski OÜ

OÜ Liisbet Tukat

Vesset OÜ

Aasta Tegija 2010 - Vesset OÜ

Pärast 2008. aastal alanud madalseisu on nõudlus puidu järele taastunud. Vesset on raske ajad edukalt üle elanud ja uut tõusu pikisilmi oodanud. Mahtude kasv on tulnud järjepidava töö tulemusel uutel turgudel. Tootmine Lõuna-Korea turule tundub ulmelisena. Aga võimalik, nagu Vesset oma efektiivse tootmisprotsessiga on tõestanud. Iga ettevõtte põhiline väärtus on inimesed - ilma Vesseti töötajateta poleks selline kasv kunagi võimalikuks saanud. Vessetit iseloomustab piirideta mõtlemine ja julgus uusi asju ette võtta.

Aasta Investeerija 2010 - Dagöplast AS

Investeering uue tootmishoone ehitusse ja sisseseadesse on aluseks tootmismahdade kasvatamisele ja tegevuse efektiivsemaks muutmisele. EAS toetab sisseseade soetamist. Tõenäoliselt kasvab investeeringu tulemusena Dagöplasti käive lähiaastatel oluliselt. Kuigi uute töökohtade osas on kõik ettevõtted väga ettevaatlikud, siis mahdade suurenemisel on võimalus ka uute töökohtade tekkeks.

Aasta Alustaja 2010 - FIE Heli Hahndorf

Ellu kutsuda Heltermaa Käsitöömaja seisus, kus majanduse edasine käekäik pole teada, nõuab pealehakkamist ja sitkust. Kindlasti tuleb ära märkida hiidlaste seltside seebid ning aktiivne teiste väikeettevõtjate toetamine.

Hiiumaa edukamate ettevõtete väljaselgitamiseks reastatakse ettevõtted käibe, käibe kasvu, ärikasumi, ärikasumi kasvu, omakapitali tootlikuse ja palgakulu järgi.

XI Kokkuvõte

2010. aasta majandusele vaadates võib kokkuvõtlikult öelda, et madalseis on ilma suuremate kaotusteta üle elatud. Ettevõtted investeerivad ja hoolimata ettevaatlikust hoiakust tuleviku suhtes võis aasta lõpus lugeda tulemust heaks.

Kas Hiiumaa majandus õppis kriisist? Kui majandusteadlased ja -ekspertid räägivad, et Eesti elujärke kasvatamiseks peab meie majandus muutuma, siis ilmselt kehtib sama Hiiumaa majanduse kohta. Siinkohal peab nentima fakti, et olulisi muutusi majanduse struktuuris ei toimunud. Meil on üksikud ettevõtted, mis on oma näitajatelt ja tehnoloogiliselt tasemelt vastavad arenenud riikide ettevõtete tasemele, kuid neid pole veel piisavalt selleks, et muuta Hiiumaa majanduse nägu.

Nende majapidamiste olukord, kes elatuvad palgatööst, 2010. aastal ei paranenud. Reaalpalk langes, kulud toidule ja esmatarbekaupadele kasvasid aasta lõpus väga kiiresti. Jätakuvalt kasvasid energia ja kütuste hinnad. Perspektiiv majapidamiste sissetulekute kasvuks on tagasihoidlik.

Kvalifitseeritud tööjõu probleem Eestis on selleks, et jääda. Inimese oskus ja võime tööd teha säilib ja areneb ainult tööd tehes. See lisab ettevõtluse arengule täiendava barjääri, sest mida iganes uut me sooviksime ette võtta, vajalike oskustega inimesed tuleb välja koolitada. Sõltuvalt ettevõtmise teemisemahukusest kulub selleks mõnest nädalast kuni viie aastani. Spetsialistide puhul enamasti alates 3. aastast.

Eesti kasutas kriisist mõju leevendamiseks ennaktempo struktuurifondide vahendeid. Euroopa Sotsiaalfondi ja Euroopa Regionaalarengufondi vahendid on lõppemisjärgus. Sama võib väita paljude Maaelu toetuste meetmetele eraldatud vahendite kohta. Järgmise, 2014 - 2020 planeerimisperioodi vahendid jõuavad hiidlasteni alles 2014. aasta lõpus või 2015. aasta alguses. Täna on küsimus, kas me suudame oskustega inimesed säilitada, või alustame 2014. aastast õppimisega otsast peale.

Hiiumaa võimalused oma positsiooni parandada on veel olemas. Rohkem kui kunagi varem asuvad lahendused Hiiumaal. Millal me pihta hakkame?

Koostajad

Hiiumaa Ettevõtjate Liit

Põllu tn 32, 92412 Kärkla

Telefon: 5024514

E-post: tanel@faasion.ee

www.hel.ee

Swedbank Kärkla kontor

Keskväljak 5A, 92413 Kärkla

E-post: elmo.harjak@swedbank.ee

www.swedbank.ee

Hiiumaa Omavalitsuste Liit

Leigri väljak 5, 92401 Kärkla

E-post: jaanus@korgessaare.hiiumaa.ee

Hiiu Maavalitsus

Leigri väljak 5, 92401 Kärkla

E-post: info@mv.hiiumaa.ee

www.mv.hiiumaa.ee

Sihtasutus Tuuru

Vabrikuväljak 1, 92411 Kärkla

E-post: info@tuuru.edu.ee

www.tuuru.edu.ee

Fotode autor: Tuuli Tammla

Allikad

Hiiu Nädal	www.hiiunadal.saartehaal.ee
Hiiu Leht	www.hiiuleht.ee
Ettevõtete majandusaasta aruanded	
Registrite ja Infosüsteemide keskus e-äriregister	www.rik.ee/e-ariregister
Statistikaamet	www.stat.ee
Siseministeerium	www.sisemin.ee
Rahandusministeerium	www.fin.ee
Maa-amet	www.maaamet.ee
Eesti Pank	www.eestipank.info/frontpage/et
Emmaste valla kodulehekülg	www.emmaste.ee
Emmaste valla 2010. aasta majandusaasta aruanne	
Kärdla linna kodulehekülg	www.kardla.ee
Kärdla linna 2010. aasta konsolideerimisgrupi majandusaasta aruanne	
Käina valla kodulehekülg	www.kaina.hiiumaa.ee
Käina valla 2010. aasta konsolideerimisgrupi majandusaasta aruanne	
Kõrgessaare valla kodulehekülg	www.korgessaare.ee
Kõrgessaare valla 2010. aasta majandusaasta aruanne	
Pühalepa valla kodulehekülg	www.pyhalepa.hiiumaa.ee
Pühalepa valla 2010. aasta majandusaasta aruanne	
Mahepõllumajandus Eestis 2010	www.maheklubi.ee
Geomedia, "Kohalike omavalitsuse üksuste võimekuse indeks",	www.geomedia.ee
Arengufond	www.arengufond.ee