



Aastaraamat 2006

# Sisukord

RMK struktuur	4
RMK visioon, missioon, põhiväärtused	
2006. aasta tähtsamad sündmused	5
Mets vajab mitmekülgset majandamist	6
Urmas Tartes, RMK nõukogu esimees	
Tulukasv puiduturu hinnalanguse kiuste	7
Ülo Viilup, RMK peadirektor	
Esikohal säästev metsandus	9
Olev Lillemets, Keskkonna- ja kvaliteedijuht	
Mööduvõtmise aeg	10
Andres Onemar, RMK arendusdirektor	
Teadlikkus tõusujoonel	11
Elina Kink, RMK kommunikatsioonijuht	
Sagadi metsakeskus harib ja lõõgastab	13
Krista Keedus, RMK Sagadi metsakeskuse juhataja	
Hea mainega tööandja	15
Ülle Pällo, RMK personalijuht	
Puiduturul valitseb defitsiit	16
Raivo Võlli, RMK metsamajandusdirektor	
Kvaliteetne ulukiliha jõuab toidulauale	19
Kalev Männiste, RMK jahimajanduse osakonna juhataja	
Metsade koormustaluvus vajab pidevat jälgimist	21
Marge Rammo, RMK puhkemajanduse osakonna juhataja	
Taimeturg hakkab stabiliseeruma	24
Esko Krinal, RMK taimlamajanduse osakonna juhataja	
Raiejäätmetest kujuneb alternatiivne energiaressurs	27
Heiki Hepner, RMK arendusdirektori asetäitja	
Kasvav käive ja investeeringud	29
Jaanus Laas, RMK finantsdirektor	
Bilanss	30
Kasumiaruanne	31
Audiitori järeldusotsus	32

# 2006. aasta tähtsamad sündmused

## Detsember

### Tõhustati metsamajandamist kaitsealadel

RMK ja Riiklik Looduskaitsekeskus (LKK) koostöö raamlepingu. Lepingu eesmärk on määrata koostöövaldkonnad ja -põhimõtted kaitstavate loodusobjektide kaitse korraldamisel.

## November

### Käivitati Eesti metsades elektroonse tuleseiresüsteemi väljaehitamise projekt

Esimesena said seireseadmed mitmel korral suurtes tulekahjudes kannatanud Vihterpalu metsad.

## Oktoober

### Valmis riigimetsa kuivendusstrateegia

Strateegiaga määratleti üldised põhimõtted, RMK seadusejärgsed kohustused ja reeglid, mille järgi riigimetsa kuivendussüsteemide majandamine edaspidi toimub.

### Kampaania Mets Puhtaks keskendus teadlikkuse tõstmisele

RMK ja MTÜ Timur ühistöös korraldatava üle-Eestilise metsakoristuskampaania "Mets puhtaks!" käigus koristasid RMK töötajad ja 1000 vabatahtlikku riigimetsast ca 65 tonni prügi. Prügikoristuse kõrval oli sel aastal olulisel kohal inimeste teadlikkuse tõstmiseks mõeldud meedia-kampaania.

## September

### RMK valiti Eesti kõige konkurentsivõimelisemaks põllu- ja metsamajandusettevõtteks

Konkursi viisid läbi EAS-i, Eesti Kaubandus-Tööstuskoja ja Eesti Tööandjate Keskkliit.

## August

### Otepääl toimunud raie maailmameistrivõistlused võitis Eesti võistkond

RMK, OÜ Husqvarna Eesti, AS Stora Enso Metsa ja Eesti Metsaseltsi koostöös 16.-19. augustil 2006 Otepääl läbi viidud 27. raie maailmameistrivõistlustel osales võistlejad 28 riigist. Raie maailmameistrivõistlusi korraldatakse alates 1970. aastast ja Eestis toimusid need esmakordselt.

Esimest korda toimusid need Rahvusvahelise Raievõistluste Assotsiatsiooni (IALC) egiidi all. Kodusel pinnal toimunud võistlused võitis esmakordselt Eesti võistkond.

## Juuni

### Riigimetsas keelati tule tegemine

Seoses äärmiselt suure tuleohuga kestis tulekeeld RMK puhkealadel kuni sügiseni.

## Mai

### Riigikogus võeti vastu uus metsaseadus

01.01.2007 kehtima hakkava seadus on RMK tegevuse otseselt aluseks. Selle mitmete alamaktide väljatöötamiseks olid kaasatud RMK töötajad eesmärgiga tavapärase metsamajandusliku praktika ühildamiseks uute nõudmistega.

### Metsanduse visioonikonverents

#### „Mets Muutub ja muudab“

RMK poolt läbiviidaval iga-aastaselt metsandussektori aastakonverentsil Tartus analüüsiti metsandussektori muudatusi pikemas perspektiivis.

## Aprill

### Metsamuuseum sai oma maja

Avati Sagadi mõisakompleksis metsamuuseumi uued ruumid. Muuseum kolis vastrenoveeritud aita-tõllakuuri, mis jäi täies ulatuses metsamuuseumi kasutada. Uues majas on muuseumil ligi 60 ruutmeetrit rohkem ekspositsioonipinda.

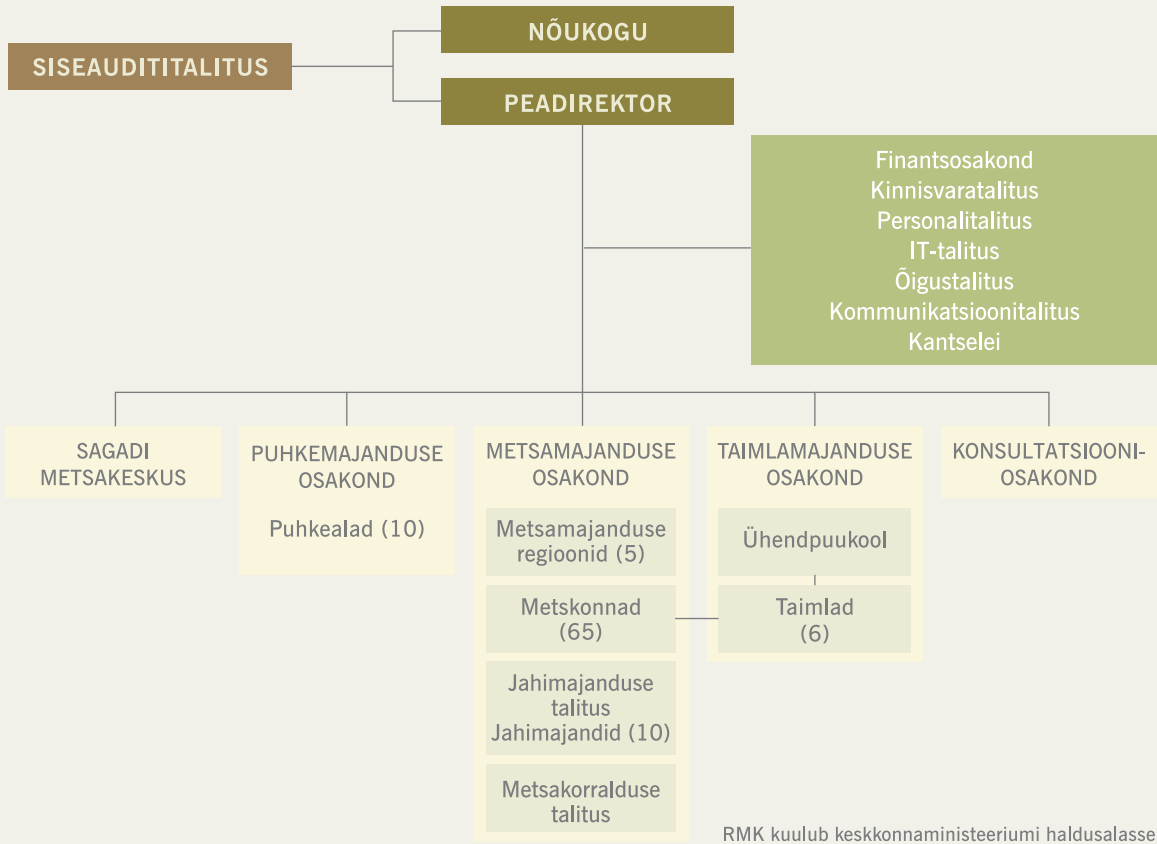
### RMK istutas 12 miljonit puud

Sarnaselt eelnevatele aastatele istutada ca 12 miljonit uut puud - iga raiutud puu asemele keskmiselt kaks uut. Metsaistutustalgutel osales ca 3500 inimest erinevatest seeltsidest ja ühendustest, koolidest ning terveid kollektiivseid erinevatest ettevõtetest.

### RMK tõhustas omavalitsuste teavitamist suurematest metsatöödest

RMK paigaldas kohalikesse omavalitsustesse RMK majandatava riigimetsa paiknemist kirjeldavad kaardid ning avas kodulehel uuendusraieid, kuivendussüsteemide rekonstrueerimist ja teedeehitust puudutava infosüsteemi.

## RMK STRUKTUUR



## ÄRIDEFINITSIOON

RMK kasvatab ja kaitseb riigimetsa, raiub ja müüb puitu ning loob inimestele puhkevõimalusi looduses.

## MISSIOON

RMK on Eesti riigile kuuluva metsa hea peremees, kes talle usaldatud varade ning väärtuste hoidmisel kindlustab tasakaalu keskkonnakaitseliste, majanduslike ja sotsiaalsete põhimõtete vahel.

## VISIOON

RMK majandab riigimetsa selliselt, et iga metsaosaga saab oma parima väärtuse.

## PÕHIVÄÄRTUSED

Ausus, positiivsus, meeskonnatöö.

# RMK – riigimetsa hea peremees

Riigimetsa Majandamise Keskus (RMK) on Eesti riigimetsa hoidjaks ja majandajaks. RMK valdusse kuulub ligi 37% Eesti metsadest. RMK põhilised tegevusvaldkonnad on metsa-, jahi-, puhke- ja taimlamajandus, samuti metsandusalaste konsultatsioonide jagamine. Kõige tähtsama ülesandena peab RMK majandama riigi metsaressurssi tasa-kaalustatult ja kindlustama seeläbi metsa kui elukeskkonna väärtuste säilimise. Samal ajal kuulub RMK kohustuste hulka tagada metsatööstusele pidev tooraine ja riigile järjekindel metsatulu laekumine. Kõigile eestimaalastele pakub RMK aga puhkuse veetmise võimalusi metsas ning mitmekülgset loodusõpet. Riigitulundusettevõttes, mille käive ületas 2005. aastal miljardi krooni piiri, töötab ligi 1200 inimest üle Eesti. Organisatsiooni peakontor asub Tallinnas ja struktuuriüksused tegutsevad kõigis maakondades. Aastast 2002 omab RMK nii ISO 14001 kui FSC säästva metsanduse standardi sertifikaate.

## RMK keskkonnapoliitika - kaitseme keskkonda

RMK juhindub oma tegevuses järgmistest põhimõtetest:

- RMK metsamajandus juhindub oma tegevuses rahvusvahelistest metsastandarditest, vastates täielikult FSC standardi nõuetele ja arvestades võimalikult ulatuslikult PEFC standardi nõudeid;
- lähtudes keskkonna kaitsmise vajadusest majandame metsa viisil, mis tagab metsa uuenemisvõime ja tervisliku seisundi paranemise. Tööde teostamisel kasutame ise ning nõuame ka kõigilt koostööpartnertelt keskkonnasõbralike töövahendite ja tege vuspõhimõtete rakendamist riigimetsas;
- metsaosadel on erinevad kasutuseesmärgid, neid silmas pidades leiame alati kesk kon nasõbralikud majandamisvõtted ning tagame nende oskusliku rakendamise;
- kasutame riigi metsaressurssi mitmekülgset ning sellisel viisil ja mahus, mis tagab metsakoosluste bioloogilise mitmekesisuse säilimise;
- kindlustame riigimetsa jätkuva püsimise, hoides raiemahu väiksema kui juurdekasv;
- korraldame elujõulise metsaressurssi taastootmiseks kohaliku päritoluga istutus mater jali kasvatamise keskkonnasõbralikul viisil;
- edendame looduskaitset, -haridust ja -turismi, et tagada riigimetsamaadel asu vate loo dus objektide säilimine ning elanikkonna loodushuvi ja -teadlikkuse tõus;
- jagame igakülgset informatsiooni oma personali ja partnerite keskkonnateadlikkuse suurendamiseks, korraldame koolitusi ja anname konsultatsioone;
- majandame kõiki RMK valduses olevaid varasid keskkonnasäästlikult;
- seome organisatsiooni keskkonnavalase juhtimise muu igapäevase tegevusega läbi ühtse infosüsteemi ja delegerime keskkonnavalase vastutuse kõigi töötajate vahel.





Nõukogu esimehe pöördumine

## Mets vajab mitmekülgset majandamist

2006. aasta kinnitas RMK jaoks hea planeerimise olulisust. Riik kui omanik peaks olema rahul – riigituludesse kanti 199,2 miljonit krooni ning RMK enda areng sai 33,2 miljoni krooni suuruse kasumi näol tugeva lisasüsti. Selline heas mõttes rutiinseks kujunenud tulemuslikkus näitab, et RMK stabiilne areng jätkub.

Korralikke rahanumbreid lugedes ei tohi aga unustada, kust see rikkus pärineb. Suurimat majanduslikku tulu andvad palgimännikud hakkasid kasvama veel enne esimese Eesti Vabariigi loomist ning suur osa palgikuusikutest on meie riigiga ühevanused. Metsamehe amet on aga kord juba selline, et see, kes metsa istutab, ei löika seda kunagi ise. Seetõttu tuleb metsa alati majandada perspektiivitundega, mitte lühiajalist kasu taga ajades. Ainult stabiilsus oma missiooni täitmisel lubab vaadata tulevikku rahuliku südamega.

Mets pole vaid korra sajandis lõigatav puupõld. Mets on terviklik ökosüsteem, mis aitab hoida meie elukeskkonda ja loodusrikkusi. Seetõttu tuleb metsa lõikajal alati arvestada ka puhkaja vajadustega ning palgikoorma väljaveole peab järgnema uue istiku muldapanek. RMK senise majandusedu taga näeme oskust majandada metsi komplekselt, rakendades metsa erinevaid kasutusvõimalusi. Kindel on seegi, et kui keegi oskaks targa valemi abil rahanumbritesse ümber panna metsa mitmekülgsest kasutusest tekkinud tulu, suureneks RMK kasuminumber mitme kordaja võrra.

Lõppenud aasta tõiseid ettevõtmisi järjestades oli RMK nõukogu jaoks kaalukaim metsaseadusest tulenevate ümberkorralduste elluviimine organisatsiooni juhtimises. Meil on hea meel, et protsess kulges rahulikult ning prioriteedina püsis silme ees RMK kui metsade mitmekülgse ja heaperemeheliku majandaja jätkusuutlik areng.

**Urmas Tartes**

RMK nõukogu esimees

Peadirektori pöördumine

## Tulukasv puiduturu hinnalanguse kiuste



2006. aastal jätkus Eesti majanduse kiire kasv, kuid metsamajandusvaldkonna arengut mõjutas heitlik puiduturg. Kui seni on RMK müüdava metsamaterjali müügihind aasta-aastalt tõusnud, siis lõppenud aastal langes see eeskätt tänu paberipuidu hinnalangusele ligi 5%.

Heitlikule puiduturule vaatamata kasvatas RMK 2006. aastal müügitulu 1,127 miljardi kroonini, mis on 2% rohkem kui aasta varem. Eelkõige mõjutas tulemust RMK arengukavast tulenev otsus vähendada kasvava metsa raieõiguse osakaalu ning suurendada metsamaterjali müüki. Aasta lõpus toimusid viimased kasvava metsa raieõiguse müügi enampakkumised, mis tähendab, et nüüdsest müüb RMK oma klientidele ülestöötatud metsamaterjali. Müügitulu kasvu toetas ka jätkuv nõudlus sae- ja ehituspalkide ning küttepuidu osas.

Majanduslik edukus tagab RMKle vahendid, et tegeleda metsauuenduse, metsakasvatuse, metsakaitse ja -valvega, samuti teede ja metsakuivendussüsteemide korrashoiu, igaüheõiguse tagamise, pärandkultuuri objektide hooldamise ning loodushariduse jagamisega.

Loodushariduse alla kuuluvad ka õpetussõnad selle kohta, kuidas käituda metsas suvisel ajal. Kahetsusväärset kombel kaasnes 2006. aasta erakordselt põuase suvega suur metsapõlengute arv ning kahjustada sai varasema aastatega võrreldes oluliselt suurem ala. Vaatamata sellele, et kutsume end metsarahvaks, sai valdav osa põlengutest alguse just inimeste hooletust ümberkäimisest tulega. Suuremad põlengud jäid Mähuste, Kurtna järvede ja Agusalu kanti ning need saadi kontrolli alla päästeamet, metskondade, kaitseväge ja vabatahtlike koostöö tulemusena. Siiras tänu kõigile abilistele!

Suure tuleohu tõttu keelas RMK esmakordselt ligi pooleteiseks kuuks ära tuletegemise isegi selleks ettenähtud lõkkekohades. Kuigi otsus põhjustas puhkajatele ebameeldivusi, jäi tänu sellele puhkemata nii mõnigi kahjutuli. Tulekahjude kiiremaks ja täpsemaks avastamiseks alustasime aga metsade elektroonilise tulevalvesüsteemi pilootprojekti arendamist Loode-Eesti kõrge tuleohuga metsade piirkonnas.

Tulekustutamise kõrval määratleti 2006. aastal ka metsakuivenduse olulisemad põhimõtted. RMK nõukogu kiitis heaks metsakuivendussüsteemide majandamise strateegia, mis sätestab ülesanded ja tegevuskava järgnevateks aastateks. Metsakuivendamise põhimõtete väljatöötamisega tegime algust koostöös erinevate huvigruppidega juba 2005. aastal ning selle eesmärgiks oli tasakaalu leidmine metsakuivendusega seonduvate majanduslike, sotsiaalsete ja ökoloogilise aspektide vahel.

RMK väärtustab jätkuvalt keskkonnasäästlike põhimõtteid, sellest annab tunnistust RMKle omistatud säästva metsamajanduse sertifikaat FSC. 2006. aasta sügisel möödus viis aastat sellest, mil riigimetsades viidi läbi FSC sertifitseerimise esimene audit. Tagamaks sertifikaadi jätkuvust, toimus nüüd põhjalik resertifitseerimine, mis keskendus peasjalikult just metsakuivendusega seonduvatele küsimustele. Auditiprotsessi käigus püstitatud parandusnõudeid on metsade majandamisel arvesse võetud ning RMK tegevus vastab täielikult säästva metsamajandamise standardi nõuetele.

Säästva metsanduse üheks näitajaks on ka metsas leiduvate kultuuriväärtuste säilitamine. Sellele eesmärgile pühendatud projekti INTERREG III raames alustas RMK 2006. aastal pärandkultuuri inventeerimise pilootprojektiga Harju-, Lääne- ja Raplamaal. Ülevaade pärandkultuuriobjektidest võimaldab neid paremini kaitsta ja tutvustada ning samal ajal tuletab meelde metsa ajaloolist tähtsust meie elus.



Ülo Viilup  
RMK peadirektor



# Esikohal säästev metsandus

Olev Lillemets  
Keskkonna- ja kvaliteedijuht



RMK lähtub oma tegevuses kahest olulisest standardist: rahvusvahelisest keskkonnajuhtimissüsteemist ISO 14001 ning säästliku metsamajanduse standardist FSC. Aastal 2006 läbi viidud riigimetsade resertifitseerimine kinnitas, et metsamajandus ning keskkonnasõbralik mõtteviis saavad edukalt käsi-käes toimida.

Rahvusvaheline säästva metsamajanduse sertifikaat FSC omistati RMKle juba 2002. aastal. Selles sätestatud põhimõtete järgimist kontrollitakse igal aastal, metsade põhjalikum resertifitseerimine viiakse aga läbi kord viie aasta järel. Nõuetele vastavate tulemuste korral sertifikaati pikendatakse, mis on omakorda tõestuseks, et ettevõtte arvestab oma igapäevategevuses jätkuvalt keskkonnakaitselisi aspekte.

RMK majandatavates riigimetsades viidi resertifitseerimine läbi 2006. aasta novembris ja kuna tulemused olid head, väljastati organisatsioonile 2007. aasta jaanuaris uus FSC sertifikaat järgmiseks viieks aastaks.

Kinnitus, et RMK täidab jätkuvalt säästva metsanduse standardis esitatud kõrgeid nõudeid, on märk stabiilsusest. Ühelt poolt on see hea sõnum kõigile eestimaalastele, kes ei pea muretsema riigimetsas toimuva üle, teisalt rõõmustab kahtlemata ka RMKlt puitu ostvaid ettevõtteid. Nimelt suureneb maailmas aasta-aastalt nõudlus just sertifitseeritud puidu järele ning RMK suudab oma klientidele sertifitseeritud puitu pakkuda.

Oluliste dokumentide poolest jääb lõppenud aastat meenutama RMK arengukava koostamine aastateks 2007–2010. Samuti tegime algust RMK keskkonnajuhtimissüsteemi strateegilise uuendamisega.

Suurimaks probleemiks on jätkuvalt keskkonnajuhtimissüsteemi eraldatus organisatsiooni üldisest juhtimissüsteemist, mis suurendab süsteemi kunstlikkust ja vähendab töötajate motivatsiooni sellega tegeleda. Lahendusena oleme hakanud välja töötama RMK integreeritud juhtimissüsteemi, mis peaks valmima ning kvaliteedijuhtimisstandardi ISO 9001 nõuetele vastavalt auditeeritud saama 2007. aasta jooksul.



## Mõõduvõtmise aeg

Andres Onemar  
RMK arendusdirektor

Olles jõudnud stabiilse arengu faasi, tuleb võtta aega mõtlemiseks, mõõtmiseks ja kavandamiseks. Isegi siis, kui puiduturul ei valitse hiilgeajad. Just selline olukord iseloomustas RMKd aastal 2006.

Oleme ennast mõõtnud nii eelmiste aastate kui teiste riikidega. Tulemused on üsna head, aga alati saab paremini.

2006. aastal osales RMK Euroopa riigimetsi majandavate organisatsioonide võrdlusprojektis, millesse oli kaasatud 14 riiki. Kuigi võrdlus käsitles mitut RMK tegevusala, keskendus see siiski kõige enam metsamajandamisele ja metsamaterjalide tootmisele. Tulemuste põhjal võib öelda, et RMK korraldab metsa ülestöötamist optimaalsete kulude ja mõistlike ühikuhindadega. Küll aga oleks võimalik võita kokkuveo parema korraldamise ja metsatööde juhtimiskulude arvelt. Need on meie arengukohad.

Eraldi analüüs tehti metsamaterjalide turustamise tarneahela toimivuse kohta. Sellest selgus, et RMK tarneahelad on Euroopa kolleegidega võrreldes küllaltki hästi organiseeritud, kuid informatsiooni liikumise kiirus ning selle kvaliteedi parandamine nõuavad lähiaastatel tõsist parandamist. Mõõtsime oma sooritust ka RMK arengukava eesmärkide täitmise osas ning üldjoontes oleme 2006. aastaks seatud strateegilised eesmärgid täitnud.

Heaks võimaluseks oma tõhusust analüüsida kujunes ka RMK kõigi põhiprotsesside analüüs. Oleme oma põhiprotsesside kaardistamisega ja nende parima toimimise tagamisega tegelenud varemgi, aga ikka vaid kindla tegevusvaldkonna piires. Nüüd õnnestus ühtse meetodika alusel kaardistada kõik RMK põhiprotsessid korraga. Selle tulemusel said tööprotsesside osalised selgema pildi oma panusest ja selle seostest teistega ning suutsid teha vajalikke ettepanekuid protsesside toimivuse parandamiseks.

Kõige selle juures tuleb mees pidada, et mõõtmine ise ei taga veel edasiminekut. Küll aga annab teada sellest, mis suunas me liigume. Täna on kindel, et oleme liikunud püstitatud eesmärkide poole. Aastal 2007 keskendume tulevikustenaariumite täpsemale kavandamisele, protsessijuhtimise integreerimisele RMK üldjuhtimisse, projektipõhise tegevuse laiendamisele ja oma tegevuse tõhususe parandamisele.

# Teadlikkus tõusujoonel

Elina Kink  
RMK kommunikatsioonijuht



Uuringufirma TNS Emor uuringust ilmnes, et RMKd peetakse usaldusväärseks ja hoolivaks riigimetsa majandajaks, küll aga jätab soovida inimeste teadlikkus Eesti metsade tänase olukorra suhtes.

Eesti inimeste hoiakuid metsamajanduse suhtes uurisime 2006. aasta alguses, valimisse kuulus 1001 Eesti elanikku vanuses 15-74 eluaastast.

Metsa hindavad Eesti inimesed ennekõike kui hapniku tootjat ja loomade-taimede elukeskkonda. Tähtsuset kolmandale kohale asetus mets puhkekeskkonnana. Kord kuus või sagedamini satub metsa iga teine eestimaalane. Eelkõige minnakse metsa rahu ja vaikust otsima, aga mõistagi tähistab mets paljudele ka kohta sportimiseks ning seente-marjade korjamiseks.

Metsamajanduse suhtes olid inimeste hoiakud mõneti vastandlikumad. Ühelt poolt nõustutakse, et mets on oluline tuluallikas Eesti majandusele ning tähtis tööandja paljudele inimestele. Teisalt aga leitakse, et loodusliku keskkonna säilitamine on suurem väärtus kui metsast teenitav tulu. Uuringu kohaselt kardetakse metsade liigse raie pärast ning valitseb kindel veendumus, et metsa raiutakse rohkem kui seda peale kasvab. Viimane uskumus ei vasta tõe.

Metsamajanduse suhtes on kriitiliselt meelestatud ligi pool Eesti elanikkonnast, keskmisest enam on nende seas Tallinnas elavaid mitte-eestlasi. Kriitikute kartusi ja uskumusi uurides tõi uuringufirma välja vähese informeerituse Eesti metsade tegelikust olukorrast, mis tähendab, et ka RMK kohuseks on jätkuvalt teadvustada metsamajanduse olulisust Eesti majanduses ning puidu kui ehitusmaterjali ja energiaallika väärtust. Samas, kui vaja, tuleb meil ikka ja jälle korrata, et juba mitmel aastal raiutakse Eestis oluliselt vähem puid kui uusi peale kasvab.

Tegelikult sobib Eesti inimese ettevaatlikkus metsades toimuva suhtes kokku RMK põhimõttega, mille kohaselt ei saa metsade majandamine toimuda teiste, nt keskkonnakaitseliste ja sotsiaalsete väärtuste arvelt.



Olgugi, et üldised hinnangud metsade olukorra suhtes püsivad jätkuvalt pigem kriitilised, on need võrreldes kahe aasta taguse ajaga siiski läbi teinud muutuse positiivsuse suunas. Seejuures hinnatakse riigimetsa majandamist jätkusuutlikumaks kui erametsade majandamist ning sellega nõustuvad ka erametsaomanikud ise.

Üldise suhtumise paranemise valguses on viimase kahe aastaga tõusnud ka RMK tuntus. Maineprofiil on muutunud selgemaks ning RMKd iseloomustatakse kui keskkonnasäästlikku, hoolivat ja usaldusväärset ettevõtet. RMKd seostatakse eelkõige metsade majandamise ja uute puude istutamisega, see-eest puhkekohtade rajamine, loodusteadlikkuse tõstmine ning jahitegevuse korraldamine on vähemtuntud tegevused mille tuntuse tõstmine on üks kommunikatsiooniosakonna järgmise aasta eesmärke.

# Sagadi metsakeskus harib ja lõõgastab

Krista Keedus  
RMK Sagadi metsakeskuse juhataja



Sagadisse sattudes on sinasõprus metsaga kerge tekkima – metsamuuseum ning looduskool paljastavad puude hingeelu kaasahaaravalt ja põhjalikult. Süvenejad saavad Sagadi metsakeskusesse jääda kasvõi ööseks, sest renoveeritud mõisakompleks pakub ka turismiteenuseid.

Metsakeskuse põhiülesandeks on Sagadi mõisakompleksi terviklik majandamine ning metsade säästva kasutuse ja kaitse laiem tutvustamine. Selleks tegutsevad Sagadis metsamuuseum, looduskool ja hotell koos restoraniga. 2006. aastal said värskel ilmel nii muuseum kui hotell.

Metsamuuseum tegutseb Sagadis juba alates 1987. aastast. 2006. aastal kolis muuseum uude, äsja renoveeritud hoonesse, milles ekspositsioonipinda üle 750 m<sup>2</sup>. Aprilli lõpus avatud suvehooaega tervitas püsinäitus "Puudest algab mets", mis tutvustab 15 kodumaise puuliigi kasutust, nendega seotud rahvapärismi ning rolli metsakoosluses. Lisaks püsiekspositsioonile on metsamuuseumi uues majas ruumi ka ajutistele näitustele ja muuseumipoele. Näiteks tehti 2006. aastal algust mõisaaegsete metsatööde väljapaneku koostamisega.

Sagadi metsamuuseumi omapärana koostatakse oma näitused ja ekspositsioonid eelkõige kohapealsete jõududega. Tase on jätkuvalt professionaalne ning Sagadis valminud näitusi võib näha nii teistes RMK looduskeskustes kui mujal muuseumites.

Metsamuuseumi kõrval tegutseb Sagadi looduskool, mis tegeleb loodushariduse jagamisega veidi tänapäevasemal kujul. 1999. aastal alguse saanud looduskool võõrustab nii lapsi kui täiskasvanuid, kokku osales 2006. aastal erinevates metsaloodusele pühendatud programmides ligi 5000 huvilist.

Täiskasvanutele mõeldud programmides tasub eraldi välja tuua õpetajate keskkonnahariduskoolitust, lisaks osales looduskool aktiivselt mitmete õppematerjalide väljatöötamisel. Metsamuuseumi uus ekspositsioon avardas omakorda õpilaste programmide läbiviimise võimalusi, senisest enam on looduskooli töö suunatud lasteaedadele. RMK töötajatele mõeldud bioloogilise mitmekesisuse koolituste raames jõudis 2006. aastal Sagadisse ka rõõmustavalt suur hulk metsamehi.



## SAGADI metsamuuseum 2006

- 22 872 säilikut
- 11 000 raamatut ja ajakirja
- 28 100 külastajat

Pikemaajalistele koolitustele ning turistidele mõeldes pakutakse Sagadis ka hotelliteenuseid. Metsamuuseumi väljaviimise järel alustatud hotelli renoveerimis- ja laiendustööd pidid valmis saama küll juba aasta esimeses pooles, ent tööde mahukuse tõttu jõudsid lõpusirgele alles detsembriks.

Hotelli laiendustööde käigus soojustati maja, ehitati juurde 14 numbrituba, vahetati vana küttesüsteem keskkonnasõbralikuma puitgraanulkiite vastu ning renoveeriti restorani köök ja abiruumid. Konverentsi-, hotelli- ja restoraniruumide uus ja elegantsem väljanägemine läks maksma 21 miljonit krooni.

Olgugi, et majutushooaeg jäi loodetust lühemaks, peatus Sagadis 2006. aastal üle 4000 inimese, kes töid turismiteenuste müügitulu 3,8 miljonit krooni.

Soe ja päikseline suvi andis hoolimata ehitustöödest suurepärase võimaluse erinevate ürituste korraldamiseks Sagadi mõisakompleksis. Jätkusid juba traditsiooniks kujunenud puupäevad ja kontserdid, härrastemajas korraldas etendusi Rakvere teater. Esmakordselt tehti algust põneva öömuuseumi projektiga, mis pakkus pinget nii tegijatele kui külastajatele ja leidis ka ohtralt meediakajastust.

# Hea mainega tööandja

Ülle Pällo  
RMK personalijuht



TNS Emori uuring Eesti mainekamate tööandjate väljaselgitamiseks kinnitas, et RMK on jätkuvalt pingerea esikümnes ning aastaga on ettevõtte positsioon paranenud.

Hea tööandja maine taga on kindlasti pikaajaline teadlik töö personaliga. Hindame üle kõige meeskonnatööd ning panustame tugevatele juhtidele. Personalivallas oli 2006. aastal fookuses palgapoliitika ning töötajate hindamise sidumine tulemusjuhtimisega. Metsatöötajate kollektiivlepingu osas algas aktiivne sotsiaaldialoog juba märtsis ning pärast põhjalikku läbirääkimisprotsessi allkirjastati detsembris mõlemaid pooli rahuldav kokkulepe.

Palgatingimustega vähemalt sama oluliseks tuleb pidada ohutut ja meeldivat töökeskkonda ning enesetäiendamismõistete olemasolu. RMK keskendub juba aastaid sellele, et hoida ja koolitada oma töötajaid ning pakkuda neile ka uusi karjäärivõimalusi.

Täiendkoolituses panustame nii erialastele teadmistele kui meeskonnavaimu tugevdamisele. Osalejate arvu poolest olid 2006. aastal esikohal metsandusalased koolitused, neile järgnesid meeskonna- ning juhtimisalased koolitused. Teadmisi sai värskendada ka esmaabi, töötervishoiu- ja tööohutuse ning elektroonilise dokumendihalduse alal. Keskmiselt osales RMK töötaja täiendkoolitustel 8,5 päeva aastas.

Kuna jätkuva tööjõupuuduse tõttu muutub pädevate töötajate leidmine aina raskemaks, algatasime 2006. aasta septembris koostöös Luua Metsanduskooliga metsurite töökohapõhise väljaõppe. Koolitus kestis terve õppeaasta, teoreetiline õpe Luual vaheldus praktikaga metskondades. Ka õppurite praktikajuhendajad metskondades said eelnevalt vastavasisulise koolituse.

Uute metsameeste väljaõpe ning olemasolevate töötajate piisav motiveerimine lubab loota, et tööjõupuudus ei puuduta RMKd nii tugevalt kui mõnda teist suurettevõtet tänases Eestis. Inimesele, kes armastab metsa, pakub just RMK arendavat töökeskkonda ja kindlat sissetulekut, samuti põnevaid väljakutseid ning head karjäärivõimalust.



## Puiduturul valitseb defitsiit

Raivo Võlli  
RMK metsamajandusdirektor

Metsamajandus on RMK suurim tegevusvaldkond. Metsamajanduses iseloomustas 2006. aastat palgituru suhteline madalseis, avalikkuse jätkuv huvi metsaistutamise vastu ning oluliste põhimõtete määratlemine metsakuiven-  
duseks.

RMK tegevuse eesmärgiks on olla riigimetsale hea peremees. Selleks peame riigimetsa kaitsma, teostama vajalikke metsamajanduslike töid, müüma puitu ning kandma hoolt uue metsa pealekasvu eest. Metsakasutuse kõige nähtavasse ossa jääb puidu varumine. See töö on RMK majandusliku edukuse võtmeks olnud aastaid. Eesti asub geograafiliselt piirkonnas, mis on atraktiivne nii kohalikele kui välismaistele puidutööstustele. Seega leidub piisavalt ka neid, kes tunnevad huvi meie küpse puidu vastu.

2006. aastal oli peamiste "rahapuude" – kuuse, männi ja kase palgisortimentide hind suhteliselt madal. Kui 2005. aastal ulatus rekordtase keskmise metsamaterjali müügihinnas 528 kroonini tihumeetrist, siis 2006. aastal oli see vaid 500 krooni tihumeetrist. Madalama hinna põhjustas paberipuidu turu madalaseis ja 2005. aasta jaanuaritormi järelmõju, mis suurte puidukogustena Rootsisis hinnad alla löid.

Lõppenud aasta positiivseks tähiseks kujunes Kundas tööd alustanud haavapuitmassitehas, mille siiatoomisele aitas oma võimaluste piires kaasa ka RMK. Kunda haavapuitmassitehase näol on ühe puidusortimendi võrra veelgi suurenenud kohaliku töötlemise osakaal puiduturu kogumahus. Tänu sellele väheneb töötlemata toorme eksport Eestist.

Kui palgiturul valitses süstemaatiliselt defitsiidiolukord, siis sama võib öelda ka metsamajanduslike tööde töövõtjate kohta. Oluliselt on vähenenud metsas töötavate saameeste arv, mistõttu 2005. ja 2006. aastal suurenes masinaraiete osakaal metsa ülestöötamisel. Et toetada meie partnerite metsaraie masinate efektiivset koormamist, sõlmis RMK pikaajalisi ja suuremahulisi lepinguid metsa ülestöötamiseks. Metsatööde läbiviimisel nõuame kõikidelt alltöövõtjatelt RMK kõrgete keskkonnanõuete järgimist ning sellekohaseid koolitusi viiakse nii partneritele kui oma töötajatele läbi jätkuvalt.





## RAIED riigimetsas 2006

- valgustusraie 11 357 ha
- sanitaarraie 8767 ha
- harvendusraie 6928 ha
- uuendusraie 6743 ha
- lageraie 6318 ha
- valikraie 73 ha

Suurenenud on töökäte defitsiit ka harvendusraiate teostamisel. Selle leevendamiseks soetas RMK endale spetsiaalselt harvendusraiate jaoks neli uut harvesteri. Infotehnoloogilised lahendused on jõudmas lausa tööobjektidele metsas, käivitatud arendusprojekti raames edastatakse andmed harvesteridelt otse laovarvestuse programmi. See võimaldab edaspidi saada operatiivse ülevaate laovarudest, mis omakorda on vajalik klientide informeerimiseks ning transporditeenuse korraldamiseks. Kiirem andmeedastus ja kauba kohaletoometamine kliendile lühendavad puidu liikumise aega tarneahelas, see aitab kokku hoida ressursse ning kiirendab müügikäivet.

Metsamajanduslike tööde jaoks oluline dokument valmis 2006. aasta oktoobris, mil RMK nõukogu andis oma heakskiidu metsakuivendussüsteemide strateegiale. Kuna metsakuivenduse otsus mõjutab kogu metsaala järgmised 30 aastat, said strateegiasse kirja ühtsed põhimõtted, kuidas RMK riigimetsas paiknevate kuivendussüsteemide majandamisel käitub.

Metsamajanduslike töid planeerides on lisaks meie endi parimatele kavatsustele vajalik kaasata protsessi ka inimesi, keda antud otsused otseselt puudutavad. 2006. aastal aktiveerusid mitmed kohalikud kogukonnad, kes avaldasid arvamust asumite lähedaste metsade majandamise osas. Seetõttu hakkas RMK oma säästva metsamajanduse tööde plaane laiemalt tutvustama, et ennetada hilisemaid võimalikke ootamatusi kogukonnale.

Märgiks ümbritsevast elukeskkonnast hoolimise kohta korraldasime sügisel juba kuuendat korda üleriigilist kampaaniat "Mets puhtaks", millest võttis osa enam kui 1000 vabatahtlikku. Koristusaktiooni käigus korjati riigimetsast kokku 65 tonni prügi, tavapärasest rohkem leidus ehitusprahi. Paraku tuleb tõdeda, et prügihunnikud metsa all on jätkuvalt probleemiks ning kampaania saab olla vaid üks viise, kuidas kutsuda ühiskonda üles suuremale keskkonnanahoiule.

RMK hoolitseb kõikide lageraielankide uuenemise eest, et riigimetsa pindala ja maht ei väheneks ning riigimetsa väärtus suureneks. Kevadel istutasime enam kui 4000 hektarile 10 miljonit metsataime ja külvasime metsaseemet rohkem kui 600 hektarile. Metsa puuliigilise mitmekesisuse tagamiseks pani RMK kasvama ka 26 400 tammeseemikut. Kuiv ja kuum suvi kahjustas kõige rohkem vasttärgranud männikülve.

Metsaistutamisest said osa võtta ka vabatahtlikud, sest see on üks vähestest metsamajandustöödest, mille töövõtete omandamine käib kiirelt ja millega saab hakkama ilma erialase väljaõppeta. Aprillis-mais korraldatud RMK iga-aastastest metsaistutustalgutest võttis osa ligi 3500 inimest, aina enam käiakse metsa istutamas töökollektiividega. Kõik see loob eelduse, et igale maha võetud puule kasvab tulevikus vähemalt üks uus puu asemele ning inimeste teadlikkus metsa loomulikust elutsüklist paraneb.

# Kvaliteetne

Kalev Männiste  
RMK jahimajanduse osakonna juhataja



RMK jahimajanduse osakonnale möödus 2006. aasta väga tõiselt ja heade tulemustega. Jahindustöötajad omandasid õiguse ulukite esmakontrolliks tabamiskohas, mis aitab kaasa kvaliteetse kodumaise ulukiliha jõudmisele eestimaalaste toidulauale.

2006. aasta märtsi algusest 2007. aasta veebruari lõpuni kestnud jahihooajal kütiti Eestis üle 31 000 suuruluki, mida on 16% rohkem kui aasta varem. Kütitud suurulukitest 8% ehk 2400 pärinesid RMK jahipiirkondadest, kõige enam lasti metssigu, metskitsi ja põtru. Lisaks kütiti riigimetsades 966 väikeulukit ja 1831 lindu.

RMK jahipiirkondades lastud 2400 suurulukist 500 kütiti individuaaljahina jahilubade alusel, ülejäänud 1900 looma aga tasulise jahi või arvukuse reguleerimise eesmärgil. Nende 1900 uluki lihakehad koguses 90,1 tonni müüdi valdavalt hulgiostjatele, keskmiseks müügihinnaks kujunes 42,3 kr/kg.

Nii nagu värsket toidu puhul ikka, nõuab ka ulukilihaga ümberkäimine operatiivsust ning ranget kinnipidamist kindlatest käitlemis- ja hügieeninõuetest. Jahimeeste paremaks teenindamiseks läbisid RMK jahindustöötajad 2006. aastal Maaülikoolis põhjaliku veterinaarhügieeni alase koolituse. Nüüd on neil õigus teostada ulukite esmakontrolli tabamiskohas, mis lihtsustab oluliselt kütitud ulukite nõuetekohast käitlemist ja aitab kaasa sellele, et Eesti inimeste toidulauale leiaks koha ka värsket kohalik metsloomaliha.

Kütitud ulukite liha käitlemiseks tegutsevad RMK jahipiirkondades ka spetsiaalsed kogumiskeskused. Seal võimaldab RMK nõuetekohast ulukiliha käitlemist ka teistele jahihühendustele, vahendades kütitud suurulukite müüki hulgiostjatele.

Mõistagi ei piirdu õige jäägri käik metsa vaid küttimisega. Korralik jahimees kannab metsloomade eest hoolt aastaringelt. RMK korras 2006. aastal 550 erinevat suurulukite söötmiskohta, rajas 187 hektarit söödapõlde ning hooldas 920 soolakut, mida sõralised vajalike mineraalainete saamiseks meelsasti mekivad.



### Ulukite kütmine RMK jahipiirkonnas 2000-2006

	Pöder	Punahirv	Metskits	Metssiga
2000	351	13	144	518
2001	395	23	241	633
2002	455	23	306	741
2003	493	21	313	830
2004	507	16	477	832
2005	538	15	612	1209
2006	579	25	732	1078
prognoos 2007	583	47	1280	1180

Aastal 2006 lisandus RMK hallatavate jahipiirkondade nimistusse Põhja-Kõrvemaa jahipiirkond Kuusalu ja Anija vallas. Kokku moodustavad RMK jahimaad ca 9% kogu Eesti jahimaadest, hallatava pinna suuruseks on üle 370 000 hektari.

Enamik RMK pakutavatest jahipidamisteenustest on tasulised. Kokku osutas RMK jäägritele erinevaid teenuseid ca 3200 jahipäeva ulatuses, teenides sellega 15,5 miljonit krooni. Investeeringuteks kulus sellest ligi 2 miljonit krooni – kütitud ulukite kogumiskeskuste arendamiseks 0,5 miljonit ning uute transpordivahendite soetamiseks 1,4 miljonit krooni.

Viimaste aastate trendiks on saanud maaomanike suurenev rahulolematuus ulukite tegevusjälgedega nende põllu- ja metsakultuurides. See tähendab, et jahipidamisega peab jätkuvalt reguleerima populatsioonide arvukust. Samas tuleb arvestada, et aasta-aastalt vähenevad jahipidamisvõimalused looduskaitsete piirangute tõttu. Keerukat olukorda püüab lahendada keskkonnaministeeriumi juhtimisel valmiv jahinduse arengukava aastateks 2007-2013, mille koostamise juures osales 2006. aastal aktiivselt ka RMK.

# Metsade koormustaluvus vajab pidevat jälgimist

Marge Rammo  
RMK puhkemajanduse osakonna juhataja



Hoolimata sellest, et 2006. aasta suve jooksul olid Eesti metsad suure tuleohtu tõttu pikalt suletud, külastati RMK puhkealasid maist novembrini poolel miljonil korral. Metsapuhkuse populaarsus kohustab RMKd tegelema aktiivsemalt puhkeobjektide kasutuse ja koormustaluvuse uuringutega.

Üheks RMK tegevussuunaks on kindlustada võimalikult mitmekesised puhkevõimalused riigimetsas, kahjustamata samal ajal sealset elustikku. Metsapuhkuse pakkumiseks on RMK loonud 12 puhkeala üle Eesti. Puhkealadel on loodushuviliste kasutusse antud 650 kilomeetrit märgistatud matka-, õppe-, suusa- ja jalgrattaradu, 145 pikniku- ja lõkkekohta, 42 telkimisala, 13 metsamaja, 12 metsaonni ning 5 puhkemaja.

Sellest, et metsapuhkuseks loodud võimalused leiavad aktiivset kasutust, annab tunnistust külastuskordade suur arv. 2006. aasta maist novembrini külastati riigimetsi küll 100 000 korral vähem kui aasta varem, mil külastuskordade arv ulatus 600 000ni, ent see pole kindlasti märk huvi langusest. Mäletatavasti sundis 2006. aasta äärmuslikult kuiv suvi metsi laialdaseks kasutuseks sulgema. Samuti kehtis pikalt tuletegemise keeld ning kõik see väljendus ka väiksemas külastatavusnumbris. Sellegipoolest näitab 500 000 metsakülastust 1,3-miljonilise rahva puhul inimeste suurt armastust metsa vastu.

Kõrge külastuskoormuse ja mitmekesisuvate kasutusvõimaluste juures muutub üha olulisemaks puhkealade objektide korrasoleku ning koormustaluvuse jälgimine. 2006. aasta kujunes tõsiseks ettevalmistustööks senisest veelgi põhjalikumaks seiretegevuseks.

Alates 2007. aastast hakatakse RMK puhkealadel läbi viima puhkeobjektide kasutuse ning maastiku seisundi seiret, mille raames hinnatakse objektide seisundit lähtuvalt maastikukaitselistest aspektidest. Seire hakkab toetama Metsa- ja Metsauenduskeskuse poolt alates 2002. aastast läbi viidud rekreatiivmaastike koormustaluvuse uuringut. Seire ning koormustaluvuse uuringu tulemusena on võimalik jälgida aja jooksul puhketegevuse tõttu looduses toimuvaid muutusi. Juhul, kui uuringute käigus ilmneb lubatust suuremaid keskkonnamõjusid või looduskeskkonna kahjustusi, töötatakse välja kaitseabinõud puhkeobjektide paremaks majandamiseks ja looduse hoidmiseks.

Puhkevõimaluste loomise kõrval tegeleb RMK ka loodushariduse jagamisega, õpetades seda, kuidas metsas vastustus-tundlikult käituda. Loodusharidust saab jagada nii matkarajal kui infotahvil, ent suuremate ettevõtmiste jaoks on loodud spetsiaalsed looduskeskused. Neid tegutseb RMK egiidi all erinevatest Eesti kohtades kümnekond. Seal korraldatud loodusteadlikkust edendavatest üritustest võttis aasta jooksul osa 27 500 inimest, umbes sama palju külastajaid jagus suvehooajal ka puhkealade teabepunktidesse.

Loodusteadlikkuse edendamisel keskendub RMK metsamajandamise temaatika kõrval ka vastustundlikule käitumisele looduses liikumisel. Heaks näiteks sellest on koolilastele suunatud loodusmäng "Metsasemu", mis kutsub koolinoori metsa seiklema, õpetades neile samaaegselt palju sellist, mis tavakülastajale teadmata jääks. Mäng tekitab noortes elavat huvi ning lõppenud aastal oli sellesse kaasatud juba 70 klassitäit õpilasi üle Eesti.

Juba varasemast ajast tuttav kampaania "Mine metsa" sõnumikollektsiooni lisandus uus üleskutse "Püsi rajal", rõhutatult käsitleti ka sõnumit "Küsi nõu". Tulenevalt erakordselt kuivast suvest tõstatus uue aktuaalse teemana tuleohutus.

Aastaid on RMK puhkemajandus teinud koostööd Soome Metsavalitsuse kolleegidega. 2006. aasta detsembrikuus sõlmiti jätkuvate ühiste kavatsuste kinnituseks koostööleping. Selle olulisemateks teemadeks on külastajauuringu ja külastusmahu ühise andmebaasi kasutuselevõtmine, rekreatiivse tegevuse keskkonnamõju jälgimine, metsandusliku pärandkultuuri eksponeerimine ning loodushariduslike meetodite ühine arendamine.

Aastatepikkust rahvusvahelist koostööd tuleb pidada väga oluliseks, kuna osapooled saavad seeläbi üksteiselt väärtuslikke teadmisi ja nõuandeid. Üheks selliseks järjepideva koostöö näiteks on ka 2004. aastal alguse saanud Põhja- ja Baltimaade tööühm, mis tegeles 2006. aastal külastajauuringu ja külastajate seire käsiraamatu koostamisega.



## RMK puhkealad 2006

- külastajad kasutasid 1604 m<sup>3</sup> lõkkepuid ja jätsid prügikastidesse 2872 m<sup>3</sup> prügi
- puhkealade hoolduseks kasutati 8,2 miljonit krooni
- puhkealadele uute objektide rajamiseks ja olemasolevate rekonstrueerimiseks investeeriti 4,9 miljonit krooni
- loodusmajade ja -keskuste töö korraldamiseks kasutati 1,8 miljonit krooni



## Taimeturg hakkab stabiliseeruma

Esko Krinal  
RMK taimlamajanduse osakonna juhataja

Päikeseküllane ja põuane suvi pärssis küll taimede normaalset kasvamist, ent sellegipoolest sai 2006. aastal RMK taimlates istutusküpsiks 9,6 miljonit metsataime. Tervikuna võib öelda, et olukord taimeturul hakkab stabiliseeruma.

Metsataimi kasvatatakse RMK metskondades ja kuue suurema taimla baasil moodustatud ühendpuukoolis kokku ligi 125 hektari suurusel tootmisaal ja ligi 5000 m<sup>2</sup> kasvuhoonepinnal. 2006. aastal said RMK taimlates istutusküpsiks 9,6 miljonit metsataime, millest 6,8 miljonit pandi mulda riigimetsas. Kõige enam – 4,1 miljonit – istutati kuuseistikuid, noori mände sai riigimets juurde 2,3 miljonit ning kasetaimi 0,4 miljonit.

Ertarbijatele müüs RMK 2006. aastal 1,7 miljonit taime, teenides sellega tulu 3,1 miljonit krooni. 2006. aasta sügisel eksporditi esmakordselt RMK taimlates kasvanud kuuseistikuid ka Rootsi.

Tagamaks Eesti metsade uuenduseks piisavat seemnereservi, tegeleb RMK ka seemnemajandusega. Kokku varuvad RMK metskonnad ja ühendpuukool ning RMK lepingupartnerid aastas keskmiselt 1500 kg puistuseemet ja 500 kg seemlas-eemet. Metsa- ja taimlakülvideks kasutas RMK 2006. aastal 707 kg seemet, teistele metsaomanikele müüdi 380 kg seemet. Lõppenud aasta sügis pakkus ka ühe üllatuse – viieaastase vaheaja järel tekkis kuuskedel kábikandvus, kahjuks aga ka ulatuslik kábiprooste kahjustus, mis ei võimaldanud 2007. aasta alguses varuda soovitud koguses kuusekábisid.

Taimede ja seemnete tootmise arendamiseks investeeris RMK aasta jooksul 1,5 miljonit krooni, millest 1,1 miljonit läks seemnemajanduse arendamiseks ja 0,4 miljonit krooni taimetootmiseks vajaliku kasvuhoone ehituseks. Olulise samumuna alustati sügisel Keskkonnainvesteeringute Keskuse raha toel kase katmikseemla rajamist Kullenga taimlasse Lääne-Virumaal. 1000 m<sup>2</sup> suuruses kasvuhoones sirguma hakkavad kasepuud toodavad edaspidi kaseseemet nii palju, et see katab ära kogu Eesti taimeaedade aastase kaseseemne vajaduse.

2006. aasta eelarve tulude ja kulude pool sai täidetud planeeritud ulatuses, seejuures taimede müügitulu oli 13,8 miljonit krooni ja kulu 12,7 miljonit krooni. Taimede tootmise omahind püsis samas suurusjärgus varasema aastaga.





Taimed	Kasvatamine, tuh tk	Neist kasutatud riigimetsas, tuh tk	Müüdnud erametsa, tuh tk
Mänd	4000	2300	440
Kuusk	5100	4100	980
Kask	760	385	375
Kokku	9860	6785	1795

Seemned	Varumine, kg	Kasutamine riigimetsas, kg	Kasutamine RMK taimlates, kg	Müüdnud teistele kasutajatele
Mänd	221	380	151	167
Kuusk	0	5	162	169
Kask	100	0	9	32
Kokku	321	385	322	368

Tulevikku vaadates on olulisemateks ülesanneteks taimede ja seemnete tootmise koondamine suurematesse taimlatesse ja seemlatesse, sest tänased tootmispinnad jäävad väikeseks ning see raskendab konkurentsivõimelise hinnaga toodangu pakkumist. Lahenduse peaks tooma olemasolevate taimlate laiendamine naabruses olevate põldude arvelt.

Turustamise seisukohalt on suurimaks probleemiks klientide nõudluse rahuldamine kevadel, kui esimeste sobivate istutusilmadega tekib kõigil soov taimed kiiresti kätte saada. Siinkohal loodame tulu tõusvat taimede külmhoidlate rajamisest ja metsas istutamise perioodi pikendamisest.

Konkreetselt tegevusjuhise tulevikuks annab kätte ka RMK arengukava uuendus aastataks 2007-2010, mille kohaselt hakkab taimlamajanduse osakond laiendama dekoratiivtaimede kasvatamist ja müüki. Seega peaks RMK tegevus senisest rohkem korda minema ka aiapidajatele.

# Raiejäätmetest kujuneb alternatiivne energiaressurss

Heiki Hepner  
RMK arendusdirektori asetäitja



RMK konsultatsioonivaldkonna fookuses on erinevad arendusprojektid, mis võimaldaksid kasutada metsa pakutavaid väärtusi kõige erinevamal moel, tagades seejuures ettevõtte suurema tulukuse ja säästlikkuse. Ühe suunana alustas RMK tööd selle nimel, et metsas vedelevad raiejäätmed leiaksid kasutuse energiatööstuses.

Metsasektor on Eesti jaoks väga oluline majandusvaldkond. Senised investeeringud keskenduvad põhiliselt palgi töötlemisele ja paberipuu kasutamisele, ent suhteliselt vähe on pööratud tähelepanu puidu kasutamisele energiatööstuses.

Riigi tasandil langetati olulised otsused taastuenergia osakaalu suurendamiseks 2007. aasta alguses – Eesti parlament võttis vastu seaduse, mis soodustab investeeringuid taastuenergia tootmiseks. Ühelt poolt aitab see vähendada õhku paisatava CO2 hulka ja täita Kyoto protokolliga riigile võetud kohustusi, teisalt suurendab taastuenergia ulatuslikum kasutuselevõtt energeetilist sõltumatust Venemaast.

Uusi võimalusi otsides on seni praktiliselt tähelepanuta jäänud raiejäätmed, mille rakendamine energiatööstuses aitaks suurendada nii metsast saadavat lisaväärtust kui metsaomanike tulu. Arvestades erametsade killustatust ning erametsaomanike vähest koostööd, on energiatootjatele praegusel hetkel antud valdkonnas ainukeseks strateegiliseks partneriks RMK.

2005. aasta lõpus algatas RMK Euroopa Liidu rahalisel toel projekti, mis hakkas ette valmistama raiejäätmete kui taastuva energiaallika kasutuselevõttu. Kogu ettevõtmise eesmärgiks on välja töötada sellised tehnoloogiad raiejäätmete kasutuselevõtuks energiaallikana, mis arvestaksid Eesti metsade looduslikke tingimusi ning oleksid keskkonnasäästlikud.

Positiivsete faktoritena tuleb raiejäätmete kasutuse puhul kindlasti rõhutada paremaid tingimusi metsauuenduseks ning kahjurputukate arvu ja tulekahjuohu vähenemist. Kujutab ju kuivadesse kasvukohtadesse paljudeks aastateks mahajäetav raiepraht üksjagu suurt tuleohtu.

Projekti raames läbi viidud keskkonnavalasid uuringud näitavad, et raiejäätmete varumine omab ka negatiivseid aspekte. Nende minimeerimiseks on loobutud näiteks vanade ja kõdunevate raiejäätmete kogumisest. Selleks, et säästa mullafau-  
nat, lastakse okastel, lehtedel ja peenikestel okstel enne raiejäätmete lõplikku kogumist ära kuivada ja maha kukkuda.

Kardetud on ka raiejäätmete metsast väljaviimisega kaasnevat mullastiku vaesumist toitainetest. Seda riski on võimalik oluliselt vähendada, laotades pinnasele hiljem raiejäätmetest tekkinud tuhka.

Tänaseks on raiejäätmete kasutusvõimaluste laiendamisele alus pandud ka seadusandlikult, sest 2006. aastal vastu võetud uus metsaseadus leevendas piiranguid raiejäätmete varumisele ning tühistas keelu raiejäätmete varumisele palumetsadest.

Planeerides raiejäätmete kasutamist energiatootmises, tuleb kindlasti silmas pidada pehme pinnasega metsade suurt osakaalu Eestis. See seab piirangud kättesaadavale raiejäätmete mahule, sest suur osa neist kulub ära kokkuveoteede pinnase tugevdamiseks. Eeldatavalt tallatakse Eestis ligi 70% raiejäätmetest kokkuveoteedel maasse ja hiljem ei ole need enam kasutatavad. Siiski on praktiliselt kasutatavate raiejäätmete maht riigimetsas piisavalt suur, hinnanguliselt jääb see alla saja tuhande tihumeetri aastas. Siia hulka ei ole arvatud trassidelt ja teede äärest varutud võsa, raielankide kände ega kaitsemetsades tehtud raieid.

Raiejäätmete kogumise ja transpordi korraldamiseks täiendas RMK oma metsainfosüsteemi ja laoarvestuse moodulit, jätkub logistikalahenduste väljatöötamine. Uuringutulemuste ja tehnoloogia praktiliseks testimiseks on rajatud 40 enam kui 100 hektari suurust prooviala. Nende pinnalt hangitud teadmised ja kogemused peaksid selguma 2007. aasta lõpuks, ent kahtlemata tuleb seire- ja uurimistöödega selles vallas veelgi jätkata.

Praeguse hinnangu kohaselt suureneb taaskasutatavate raiejäätmete hulk iga aastaga. 2005. aastal varus RMK 4000 tm raiejäätmeid, 2006. aastal juba 12 500 tm. Viimane moodustas RMK puidumüügi mahust siiski vaid ülimalt tagasihoidliku 0,6%. 2007. aastal plaanib RMK kogutavate raiejäätmete mahtu suurendada 26 000 tihumeetri ehk 1,3 protsendini müügi mahust. Selle tulemuseni jõudmiseks on kavas korraldada ka õppepäevi nii metsa kasvatajatele, ülestöötajatele kui raiejäätmete tarbijatele.

Esimesed sammud keskkonnasõbralikumana ja Eesti enda ressurssidest sõltuva energia tootmiseks on astunud. Võib vaid loota, et riiklik keskkonna-, energia- ja maksupoliitika, fossiilkütuste hinnatõus ning uued tehnoloogiad viivad lähiaastatel veelgi suurema hulga raiejäätmete kasuliku rakendamiseni. RMK teeb kõik endast oleneva, et raiejäätmetest kujuneks riigi jaoks arvestatav energiaressurss.

# Kasvav käive ja investeeringud

Jaanus Laas  
RMK finantsdirektor



2006. aastal oli Riigimetsa Majandamise Keskuse käive 1 miljard 127 miljonit krooni. Valdava osa käibest moodustasid metsamaterjali ja kasvava metsa müük (vastavalt 984,7 ja 35,5 miljonit krooni). Riigieelarvesse ülekandmisele kuuluv maks metsatulult oli 199,2 miljonit krooni; maamaksu tasuti 61,6 miljonit krooni. RMK 2006. aasta kasum oli 33,2 miljonit krooni.

Võrdluseks, 2005. aastal oli RMK käive 1 miljard 107 miljonit krooni, millest metsamaterjali müük moodustas 969,4 miljonit krooni ja kasvava metsa müük 64,3 miljonit krooni. Riigieelarvesse kanti 178,1 miljonit krooni metsatulu maksu ja 60,5 miljonit krooni maamaksu. RMK 2005. aasta kasum oli 135,9 miljonit krooni.

RMK tulude suurenemine tulenes peamiselt arengukava kohasest kasvava metsa raieõiguse müügi vähendamisest ja metsamaterjali müügi mahust kasvust. 2006. a jätkus mõningane saepalgi ja küttepuidu hinnatõus, kuid 2005. a tormikahjustuste järelmõjuna jätkus oluliselt paberipuidu hinnalangus. Paberipuidu hind pöördus uuesti tõusule 2006/2007 a talvise raieperioodi eel.

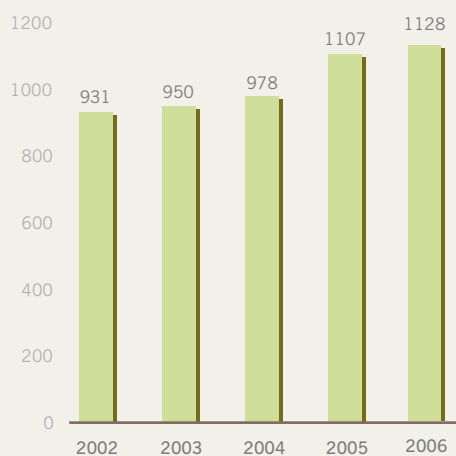
2006 aasta kasumi vähenemist põhjustas: 2005 aasta lõpus põhivara ümberhindluse tulemusena suurenenud põhivara amortisatsioon, 2005 aasta tormikahjustuste likvideerimise tulemusena vähemakstud metsatulu, raiekulude keskmine ühikuhinna kasv 6% ja tööjõukulude suurenemine 5%.

Kasvava metsa raieõiguse ja metsamaterjalide müügist teenitud kasumi investeerib RMK põhiliselt metsakasvutingimuste parandamiseks, uue metsatöötetehnika soetamiseks, töötingimuste parandamiseks ja puhkemajanduse igaüheõiguse objektide rajamiseks või uuendamiseks.

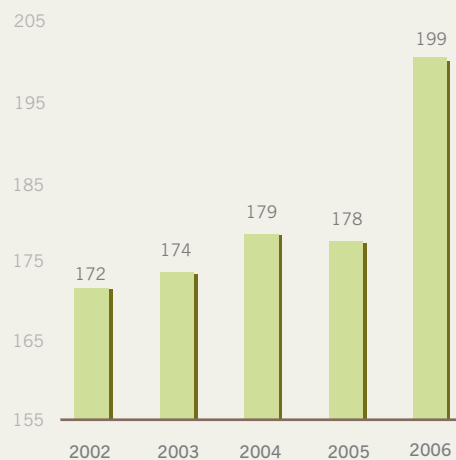
Põhivara soetamiseks ja parendamiseks kasutas RMK 2005. aastal 171,4 miljonit krooni. Metsakasvutingimuste parandamiseks investeeriti 60,1 miljonit krooni. Metsatehnikat soetati 32,1 miljoni ja transpordivahendeid 14,5 miljoni krooni ulatuses. Töötingimuste parandamiseks investeeris RMK 24,3 miljonit ja infotehnoloogilise arengu jätkumiseks 9,2 miljonit krooni. Igaüheõiguse investeeringute maht ulatus 5,2 miljoni kroonini. Rekordilised investeeringud tehti osaliselt ka eelsete aastate kasumi arvelt.

Majandustegevust iseloomustavad peamised finantsuhtarvud	VALEM	2006	2005	2004
Lühiajalise võla kattekordaja	Käibevara / Lühiajaline võlg	4,4	4,2	4,5
Likviidsuskordaja	(Käibevara – Varud) / Lühiajaline võlg	4,1	4,1	4,3
Debitoorse võla laekumine (päeva)	(Debitoorne võlg / müük)* 360	24,8	28,4	22,6
Põhivarade käibekordaja	Müük / Põhivara jääkväärtus	1,2	1,3	2,5
Võlakordaja	Koguvõlg / Koguvara	7%	8%	11%
Tegevustulukus	Puhaskasum / Müük	3%	12%	10%
Koguvara tulutoovustase (ROA)	Puhaskasum / Koguvara	3%	10%	13%
Omakapitali tulutase (ROE)	Puhaskasum / Netovara	3%	11%	14%

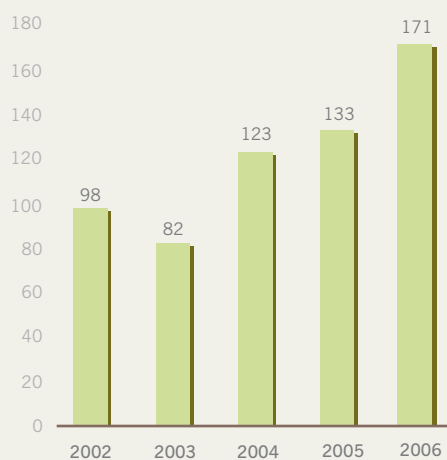
**Käive**  
(mln kr)



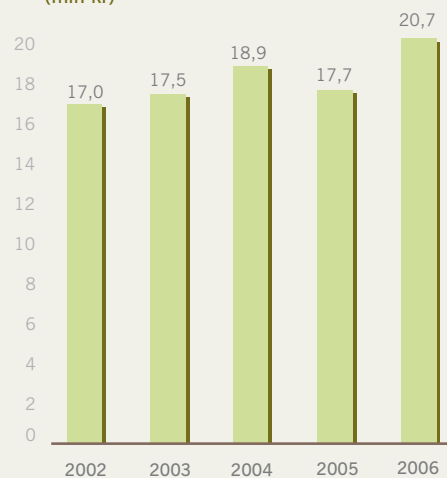
**Metsatulu**  
(mln kr)



**Investeeringud**  
(mln kr)



**Igaüheõiguse kulutused**  
(mln kr)



# Bilanss

(kroonides)	31.12.2006	31.12.2005
<b>AKTIVA</b>		
<b>Käibevara</b>		
Raha ja pangakontod	22 250 492	22 852 222
Lühiajalised finantsinvesteeringud	285 616 778	330 000 000
<b>NÕUDED JA ETTEMAKSED</b>		
Nõuded ostjate vastu	77 710 528	87 196 079
Muud lühiajalised nõuded	3 809 364	2 537 724
Maksude ettemaksed ja tagasinõuded	152 173	181 580
Ettemaksed teenuste eest	135 008	606 599
<b>NÕUDED JA ETTEMAKSED KOKKU</b>	<b>81 807 073</b>	<b>90 521 982</b>
Varud	20 421 918	16 907 598
Müügivõla põhivara	263 136	329 696
<b>Käibevara kokku</b>	<b>410 359 397</b>	<b>460 611 498</b>
<b>Põhivara</b>		
Pikaajalised finantsinvesteeringud	106 732	157 383
Materiaalne põhivara	905 714 897	834 628 384
Immateriaalne põhivara	10 870 788	13 482 445
<b>Põhivara kokku</b>	<b>916 692 417</b>	<b>848 268 212</b>
<b>AKTIVA KOKKU</b>	<b>1 327 051 814</b>	<b>1 308 879 710</b>
<b>PASSIVA</b>		
<b>Kohustused</b>		
<b>LÜHIAJALISED KOHUSTUSED</b>		
Sihtfinantseerimine	440 295	0
<b>VÕLAD JA ETTEMAKSED</b>		
Võlad tarnijatele	31 092 816	24 908 437
Maksuvõlad	23 001 355	16 027 097
Võlad töövõtjatele	38 282 073	37 381 271
Edasilükkunud maks metsatulult	0	13 412 099
Muud võlad	389 601	719 500
Saadud ettemaksed	528 410	345 867
<b>VÕLAD JA ETTEMAKSED KOKKU</b>	<b>93 294 255</b>	<b>92 794 271</b>
Muud kohustused	0	15 684 000
<b>LÜHIAJALISED KOHUSTUSED KOKKU</b>	<b>93 734 550</b>	<b>108 478 271</b>
<b>PIKAAJALISED KOHUSTUSED</b>		
Sihtfinantseerimine	1 756 700	2 052 806
<b>PIKAAJALISED KOHUSTUSED KOKKU</b>	<b>1 756 700</b>	<b>2 052 806</b>
<b>Kohustused kokku</b>	<b>95 491 250</b>	<b>110 531 077</b>
<b>Netovara</b>		
Riigikapital	190 817 959	190 817 959
Eelmiste perioodide kasum	1 007 530 67474	871 621 557
Aruandeaasta kasum	33 211 931	135 909 117
<b>Netovara kokku</b>	<b>1 231 560 564</b>	<b>1 198 348 633</b>
<b>PASSIVA KOKKU</b>	<b>1 327 051 814</b>	<b>1 308 879 710</b>

# Kasumiaruanne

(kroonides)	2006	2005
Müügitulu	1 127 783 712	1 107 018 905
Muud äritulud	20 965 710	10 882 700
Valmis- ja lõpetamata toodangu varude jääkide muutus	3 633 031	445 891
Kapitaliseeritud väljaminekud oma tarbeks põhivara valmistamisel	58 636	77 952
Kaubad, toore, materjal ja teenused	630 213 762	543 591 291
Mitmesugused tegevuskulud	157 826 549	155 265 038
Tööjõukulud	241 354 602	229 407 928
Põhivara kulum ja väärtuse langus	98 569 197	57 624 256
Muud ärikulud	1 697 904	5 031 841
<b>Ärikasum</b>	<b>22 779 075</b>	<b>127 505 094</b>
Finantstulud ja -kulud	10 432 856	8 404 023
<b>Aruandeaasta kasum</b>	<b>33 211 931</b>	<b>135 909 117</b>



## AUDIITORI JÄRELDUSOTSUS RIIGIMETSA MAJANDAMISE KESKUSE NÕUKOGULE

Oleme auditeerinud riigitulundusasutuse Riigimetsa Majandamise Keskuse (edaspidi "RMK") 31. detsember 2005 lõppenud majandusaasta kohta koostatud raamatupidamise aastaaruannet, millest on tuletatud lehekülgedel 31-32 esitatud raamatupidamisaruande kokkuvõte. Viisime oma auditi läbi kooskõlas rahvusvaheliste auditeerimisstandarditega. Meie järeldusotsuses seisuga 28. märts 2006 avaldasime me arvamust, et raamatupidamise aastaaruanne, millest raamatupidamisaruande kokkuvõte on tuletatud, kajastab kõigis olulistes osades õiglaselt RMK finantsseisundit seisuga 31. detsember 2005 ning nimetatud kuupäeval lõppenud majandusaasta tegevuse tulemust kooskõlas Eesti hea raamatupidamistavaga.

Meie arvates on kaasnev raamatupidamisaruande kokkuvõte kõigis olulistes osades kooskõlas raamatupidamise aastaaruandega, millest see on tuletatud.

RMK finantsseisundist ja perioodi majandustegevuse tulemusest ning meie auditi ulatusest parema arusaama omandamiseks tuleks raamatupidamisaruande kokkuvõtet lugeda koos raamatupidamise aastaaruandega, millest raamatupidamisaruande kokkuvõte on tuletatud, ja meie järeldusotsusega selle kohta.

Tallinn, 17. aprill 2006



Hanno Lindpere  
Ernst & Young Baltic AS



Erki Usin  
Vannutatud audiitor

