

Tuletõrje Teated



Üleriiklise
Tuletõrjeliidu
väljaanne.

Kiivrid

Kiivrid

tuletõrjutele. Kodumaa töö, nägu-
samad ja vastupidavamad kui välja-
maa töö, suures valikus alati saada-
— — val Liidu ladus. — —

TALLINN, PIKK TÄN. Nr. 43.

Kiivrid

Kiivrid

Hüdropuldid

Tule alguses on kõige hõlpsam
tuld kustutada hüdropuldiga.

Tuletõrjed, kandke hoolt et igas külas,
igas talus, igas majas oleks hüdropult.

Tuletõrje Liidu laos on neid igal ajal saada.

Hinnad:

Kr. 35.— kuni kr. 40.—

TULETÖRJE TEATED

Kuukiri.

Toimetus ja talitus Tallinnas, Pikk t. nr. 43.
Tel. 579. Äritunnid k. 1/29 h. — k. 4 p. l.

Aadress igasugustele saadetistele: Tallinna,
Pikk t. 43, Kuukiri „Tuletõrje Teated“.

Tellimishind: aastatellijail, kes tellimishinna
ette tasuvad 1 kr., teistele 1 kr. 20 senti.

Vastutav toimetaja A. Pirker.

Väljaandja: Üleriikline Tuletõrje Liit.

Kuulutuste hind (krooni).

	1 lhk.	1/2 lhk.	1/4 lhk.	1/8 lhk.
Kaane väliskülj ja teksti keskel	45	23	12	6
Kaane sisekülgedel	37	19	10	5
Teksti järele	30	15	8	4

Hinnaalandus kuulutuse ilmumisel järjest 3—5 korda 5%
6—11 korda 15%, ja 12 korda 25%.

Nr. 6 (65).

JUUNI 1930.

8. aastakäik.

Sisu:

Maa tuletõrje arenemise sihtjoontest. — Hoolsusmargi saajad. — Tulekahjud ja nende põhjused möödunud aastal. — Tuli teeb meid vaeseks. — Tuletõrje kulud ja kindlustusseltsid jne. jne.

Maa tuletõrje arenemise sihtjoontest.

Möödunud aastal kasvas tulekahjude arv ja suurenes tuleõnnetuste läbi saadud kahju summa. Üle 3. miljoni kr. eest hävitas tuli möödunud aastal rahva varandust. Kui meie lähemalt vaatleme tulekahjude arvustikku, (mis ilmub tänases „Tuletõrje Teated“ siis näeme et tulekahjude arv on kasvanud peaaesjalikult maal. Linnades on tulekahjude arv niihästi kogusummas kui ka protsentuaalselt jäänud viie aasta jooksul peaaegu ühesuguseks. Võrdselt juhtub maal palju rohkem tulekahjusid, kui linnades. Läbistikku juhtus möödunud aastal tulekahjusid iga 10.000 elaniku kohta maal — 10,6 tulekahju, linnades 5,6 tulekahju.

Vististi on selge see asjaolu, miks maal nii palju tulekahjusid ette tuleb: Meie maa tulekaitse ja tuletõrje ei ole veel tarvilikult korraldatud. Kaks miljoni krooni on suur varandus, mis tuli igal aastal maal hävkitab, kuid seda kahjusummat on võimalik vähendada. Tulekahjusid saab vähendada ja meie kohus on leida abinõusid, kuidas neid saaks vähendada. Linnades on tulekaitse ja tuletõrje paremini korraldatud, sellepärast on seal ka suhteliselt vähem tuleõnnetusi. Tallinnas tuli iga 10.000 elaniku kohta umbes 4,7 tulekahju, Tartus 3,5. Kõigil on teada,

et neis linnades on tuletõrje korraldus ja varustus võrdlemisi heas korras. Linnades maksab ehitus-seadus, on olemas sundmäärused, on olemas teatud valve, korstna pühkimise korraldus jne. Et see kõik häid tagajärgi annab, näitab meile jällegi arvustik. Tulekahju põhjuseks olid korraldatud tuleasemed maal iga 100 tulekahju juures 21,6, linnades 19. Maal puudub ehitusseadus ja järelvalve ja sellepärast on seal tulekahjusid rohkem. Möödunud aastal oli maal selle tõttu 22 tulekahju rohkem kui linnades. Vaja on maksma panna maal ehitusseadus ja järelvalve ning tulekahjude arv väheneb. Viimasel ajal tuleb õige sagedasti ette saeveskite ja tööstuste põlemisi. Kes lähemalt maa olusid tunneb, võib ainult imestada, et neid põlemisi veel rohkem ei juhtu. Maal asuvates saeveskites ja igasugustes tööstustes on ettevaatuse abinõud sagedasti täiesti tundmatud asjad, tulekaitse on korraldamata. Ehituseseaduse puudusel ehitab iga mees nii nagu heaks arvab, keegi ei vaata läbi ega kinnita ehituse plaanisid. Taludes on ehitused nii asetatud, et kui tuli ühes hoones juhtub lahti minema, siis süttivad ka teised hooned.

Tule õnnetused pikse läbi juhtuvad ainult maal, kuid neid on või-

malik täielikult ära hoida. Möödunud aastal oli maal 19 tulekahju pikse läbi ja hävines 31.655 kr. eest varandusi. Tänavu näib pikseõnnetuste arv kasvavat, sest juba praegu, on teada mitu tuleõnnetust pikse läbi. Piksekaitse sisseseadmine tohiks huvitada kindlustuse seltse. Lugesime möödunud kuus „Tuletõrje Teated“-es, kuidas Schlesvig-Holsteini kindlustusselts oma kinnitajatelt nõuab piksekaitse sisseseadmist. Kui kodanik ei jõua seda muretseda omal kulul, annab kindlustusselts selleks otstarbeks temale odavaprotsendilist laenu ja piksekaitse seatakse sisse.

Väga levinenud on maal tulekahjud süütamisest, neid on maal kümme korda rohkem kui linnades. Möödunud aastal oli maal 117 süütamist, linnades 11 süütamist. Ka neid tulekahjusid saaks vähendada seadustega ja määrustega. Kõigepealt tuleb seaduseandlisel teel võimatuks teha kinnitamine üle väärtuse. Kallilt kinnitamise võimalus ahvateleb kergeusklikke inimesi spekuleerima tulekahjudega. Kuuldavasti olevat majandusministeeriumis seaduse eelnõu teoksil, mille järele üle väärtuse kindlustamine karistuse alla langeb.

Kõige suuremaks tuleõnnetuste põhjuseks on nii linnas kui ka maal hooletus. Selle hädaohu vastu tuleb võidelda ühesuguste abinõudega nii linnas kui maal. Tuleb teha selgitus- ja kasvatus tööd ning on kindel, et see töö häid tagajärgi annab.

Kuid õnnetused tulevad ikkagi, ka siis kui on tarvitusele võetud kõik ettevaatuse abinõud. Kodanik peab valmis olema ka tulekustutamiseks. Tuleb muretseda koduseid abinõusid tulekustutamiseks ja hoolitseda tuletõrje eest.

Tuletõrje seaduse järele peab vähemalt igas omavalitsuse piirkonnas olema üks tuletõrje organisatsioon. Praegu on aga veel mitmed vallad, kus pole mingit tuletõrjet, kuid ka üks tuletõrje valla kohta ei suuda alati rahuldada tuletõrje nõudeid. Meie vallad on laiapirrilised, sagedasti mitukümmend kilomeetrit läbi mõõta. Asundused, külad ja üksikud elamud asuvad laiali. Väljamaal on maa jagatud tulekustutus piirkondadeks. Iga suurem asundus, küla ehk ehituste rühm on omaette kustutus piirkond.

Meie teame, et valdades on sagedasti mitmes kohas suuremaid keskkohi, kus hulk ehitusi ja elamuid lähestikku. Igas niisuguses keskkohas peaks olema tuletõrje ehk vähemalt tuletõrje pritsijaoskond pritsiga. Seda on ka arvesse võetud ja meil on valdasid, mille piirkonnas on mitu tuletõrje ühingut. Samuti on paljudel maa tuletõrje ühingutel mitu pritsijaoskonda. Pritsid on asetatud mitmesse külla ja keskkohi. Nii tuleks korraldada igal pool.

Kui seaduse nõuetel on asutatud igasse omavalitsuse piirkonda üks tuletõrje, siis ei ole veel kaugeltki meie tuletõrje korraldus maal täielik, tuleb hoolitseda, et tuletõrje oleks igas ringkonnas — kätte saadav igale talule.

Tuletõrje ühing iseenesest ei saa veel tuld kustutada, kui tal puuduvad tulekustutus abinõud. Mai kuul oli Võrumaal suur tulekahju. Ajalehe sõnum nimetas, et kohal olnud küll ka noor — äsja asutatud tuletõrje ühing kuid ei saanud midagi teha, sest tal puudus — prits. Kahjuks on meil veel suur hulk sarnaseid tuletõrje ühinguid maal, kellel ei ole pritsi ega muid tuletõrje abinõusid.

Tuletõrje seaduse nõuetel peavad omavalitsused tuletõrjet toetama ja nende ülesanne ning kohus on hoolitseda, et igal tuletõrje ühingul oleks tarvilikud pritsid ja muud tuletõrje abinõud.

Maa tuletõrje ühingud muretsevad alguses muidugi ainult käsipritsi voolikutega ja sellest jätkub vähemas ringkonnas ja vähemate tuleõnnetuste puhul. Kuid tuleb mõelda selle peale, et maa saaks ka ajakohasemaid tuletõrje abinõusid. Hädatarvilikud oleks maal tuletõrje autod, mootorpritsi ja veepaagiga. Väljamaal on igas suuremas tuletõrje ringkonnas sarnased tuletõrje autod mis suudavad abianda ka kaugemale. Soomes on juhtumisi olnud, kus autoprits on sõitnud 80 kilomeetri peale abiandma. Autol on kerge asi kihutada paarkümmend kilomeetrit paarikümne minutiga. Väandra tuletõrje ühingul on auto, millega ta oma käsipritsid kiiresti suudab tulekahju kohale viia ja sellel läbi on Väandras ja ümbruskonnas mõnigi tulekahju juba alguses kustutatud. Ka mõnes kohas tarvita-takse veoautosid pritside veoks. Oleks hea kui ka meil oleks igas teatud ringkonnas üks autoprits, mis asuks sar-

nases kohas, kust hõlbus igale poole pääseda. Kahjuks on maanteed — iseäranis kõrvalised külavahelised teed, sarnased, mis takistavad auto läbipääsu ja talvel lumetuiskude ajal on see sagedasti võimatu. Kuid peame lootma, et tulevikus meie teeolud paranevad.

„Kajas“ soovitati, et iga talu kõige pealt ise hoolitseks oma tuletõrje eest, muretseks omale väikese käsipritsi — hüdropuldi. Seda soovi võib ainult alla kriipsutada ja maa tuletõrje ühinguks oleks ülesandeks hüdropultide muretsemist soovitada ja juhatust anda, kuidas neid käsitada. Õige sagedasti teeb maal tulekustutamise raskeks ehk ka võimatuks veepuudus. Ka siin tuleb selle peale juba varemalt mõelda ning hoolitseda, et õnnetuse puhul oleks saada vett ja kõigil teada, kust seda võib saada.

Viimase kolme nelja aasta jooksul on maale asutatud 200—300 uut tuletõrje ühinguks. Kõik nende noorte ühinguks tegelased on tuletõrje asjus veel vilumata. Neile on hädasti vaja õpetust, juhatust, näpunäiteid. Iga asi tahab õppimist, vilumist, samuti ka tulekustutamine. Hädasti vajalikud oleksid tuletõrje kursused. Neid tuleb korraldada. Tuletõrje Liidul on praegu ametis üks instruktor, aga mis suudab üks instruktor 500 ühingu juures teha? Ta ei suuda neid ka milme aasta jooksul ühte kordagi külastada.

Tarvis ja kohane oleks, et vähemalt igas maakonnas oleks ametis üks tuletõrje instruktor ehk inspektor — kes juhiks ja korraldaks tuletõrje asja maal, annaks nõu ja juhatust ühinguks, korraldaks järelvalvet tuletõrje korralduste ja määruste täitmise üle jne.

Meie tuletõrje korraldus nõuab intensiivsemat ja põhjalikumat tööd. Meie ei ole nii rikkad, et võime lubada igal aastal

miljonite kroonide eest varandusi hävineda. Ei aita see, kui varandused on hoolikalt kõik kindlustatud ja kindlustusseltsid maksavad välja tule läbi saadud kahjud. Kahju jääb ikkagi kahjuks ning tuleb kanda rahval, kuigi see kindlustusseltside kaudu jagatakse hulga peale ära. Kindlustusseltsid on äriettevõtted, kes töötavad selleks, et kahjud tasutud saavad, nemad neid omast taskust ei maksa, vaid nõuavad kõik kahjud kindlustajatelt sisse.

Tulekaitse ja tuletõrje peale tuleb palju rohkem väljaanda, kui seni ja see ei ole asjata kulu, vaid puhas kokkuhoidmine — varanduse kaitsmine.

Linnades on tuletõrje enam vähem rahuldavas seisukorras, areneb ja täieneb iga aastaga, kuid maal on veel palju puudusi ja siin tuleb midagi rohkem ettevõtta, senisesse seisukorda ei tohi asi enam jääda.

Tuleks rohkem tähelepanu pöörata maa tuletõrje organiseerimise ja korraldamise peale, kuid Tuletõrje Liit üksinda ei suuda seda teha. Tuleb lähemasse kontakti astuda omavalitsustega, kes seaduse järele on kohustatud toetama tuletõrjet. Samuti tuleks kaasa tõmmata kindlustusseltsid. Tarvilik oleks kokku kutsuda nõupidamine ehk konverents, millest osavõtaksid tuletõrje, omavalitsuste, kindlustusseltside ja valitsuse esitajad.

Sellel nõupidamisel tuleks läbi vaadata tulekaitse ja tuletõrje seisukord maal kokkuseada sihtjooned ja kavad, kuidas tuleks arendada ja korraldada tulekaitset ja tuletõrjet. Ühtlasi nõupidada, kust leida rahasummasid, mis vajalikud tuletõrje korraldamiseks ja arendamiseks. Need summad tulevad leida ja leitakse ka, kui ainult tahetakse

Hoolsusmärgi saajad.

Tuletõrje Liidu juhatuse otsustas järgmistele Nõmme vabatahtliku ühingu liikmetele, tuletõrjajatele, annetada hoolsusmärgid:

II järgu rist: Johannes Pressraud, Jaan Blumverk, Alfred Lillep. III järgu rist: Eugen Tamberg. Kuldmedal:

Ferdinand Janson, Mihkel Reimets. Hõbemedal: Anton Bernhard, Karl Lukin, Oskar Staude, Alfred Horm, Erich Uula, Aleksander Schneider, Voldemar Kirschstein, August Selli, Alfred Kutpri, August Kõök, Arnold Kiin, Eduard Parm, Arkadi Fetting.

Tulekahjud ja nende põhjused möödunud aastal.

Tõime juba märtsi kuu „Tuletõrje Teatedes andmeid möödunud 1929 a. tulekahjude kohta, nüüd toome riigi statistika keskbüroo andmetel veel täielikumad arvud möödunud aasta tulekahjust, nende läbi sündinud kahju-summast ja tulekahju põhjustest.

Tulekahjude üldarv viimasel viiel aastal.

	1925	1926	1927	1928	1929
Tulekahjude üldarv oli:					
Maal	560	735	706	603	827
Linnades	204	220	193	177	219
Kokku .	764	955	899	780	1046
Kahju tekitasid neist:					
Maal	546	714	675	587	798
Linnades	139	155	144	121	147
Kokku .	685	869	819	708	945
Protsentuaalselt oli tulekahjusid:					
Maal	100	131,2	126,1	107,7	147,7
Linnades	100	107,8	94,6	86,8	101,4
Kokku .	100	125	117,7	102,1	136,9
Kui arvata ainult kahju tegevaid tulekahjusid:					
Maal	100	130,8	123,6	107,5	146,2
Linnades	100	111,5	103,6	87,1	105,7
Kokku .	100	126,9	119,6	103,3	138

Tulekahjude üldarv tõusis nagu tabelist näha 780-st 1928 a. 1046-ni 1929 a. ehk 34,1 % võrra, maal 37,1 % ja linnades 23,7 % võrra.

Üksikutes maakondades näitasid tulekahjud sagenemist Viru — Järva Harju — Tartu — Valga ja Võrumaal ning Viru — Harju — Tartu — Valga ja Petserimaa linnades ja alevites, harvenemist Lääne- ja Viljandimaal ning Järvamaal linnades ja alevites. Saare- ja Pärnumaa linnades ja alevites oli tulekahjude arv 1929 a. võrdne eelmise aasta arvuga. Haapsalus ja Lääne-

maa alevites ei registreeritud kahel viimasel aastal ühtegi tulekahju. Tulekahjude arv on järjekindlalt kasvanud viimase nelja aasta jooksul Valga ja Petserimaal. Kõige rohkem tulekahjusid oli Petserimaal 1929 a. 189 tulek., 1928 a. 134 ja 1927 a. 117 tulekahju. Petserimaal tuli iga 10.000 elaniku kohta 1929 a. 32,1 tulekahju, Pärnu — Valga ja Võrumaal 10.000 elaniku kohta 12,3, 11,6 ja 10,1 tulekahju. Kõige vähem tulekahjusid oli Saaremaal, nimelt 21 ehk 10.000 elaniku kohta 3,9 tulekahju.

Tulekahjude arv, kahjusumma ja põhjused üksikutes maakondades 1929 a.

Maakond	Hooletus		Korratud tuleasemed		Sädemed, tahma põlem.		Pikne		Süütamine		Arvatav süütamine		Teadmata	
	arv	kahju kr.	arv	kahju kr.	arv	kahju kr.	arv	kahju kr.	arv	kahju kr.	arv	kahju kr.	arv	kahju kr.
Võru.	39	57.948	11	18.625	7	24.944	2	1.400	14	8.791	3	4.886	4	4.123
Järva	15	56.313	5	28.715	4	3.379	3	5.650	4	165.901	2	4.765	6	61.230
Harju	31	74.442	9	74.752	9	25.902	—	—	6	24.015	4	3.336	2	4.200
Lääne	19	69.399	7	17.639	7	48.076	3	5.914	3	1.510	2	6.300	3	14.309
Saare	11	13.726	5	15.079	3	8.850	—	—	1	1.791	1	280	—	—
Pärnu	25	57.211	15	21.888	6	16.336	—	—	18	48.889	11	8.248	12	46.952
Viljandi	23	41.283	8	34.896	5	33.096	1	1.108	8	54.317	7	7.294	5	11.266
Tartu	42	133.086	19	48.267	5	30.823	2	3.243	21	91.127	10	61.600	11	50.307
Valga	13	22.430	7	22.180	2	32.442	3	2.395	2	4.750	1	1.100	5	9.094
Võru	26	57.095	10	38.204	7	23.647	2	7.370	18	21.236	8	27.882	6	46.641
Petseri	69	58.367	77	75.300	7	8.012	3	4.575	22	20.921	6	3.230	5	5.375
Kokku	313	641.300	173	395.545	62	255.507	19	31.655	117	442.248	55	128.921	59	252.497

Tulekahjude arv, kahjusumma ja põhjused 1929 a. linnades ja alevites.

	Hooletus		Korratud tuleasemed		Sädemed, tahma põlem.		Pikne		Süütamine		Arvatav süütamine		Teadmata	
	arv	kahju kr.	arv	kahju kr.	arv	kahju kr.	arv	kahju kr.	arv	kahju kr.	arv	kahju kr.	arv	kahju kr.
Viru	9	13.830	7	1.880	5	715	—	—	4	276.386	—	—	4	1.655
Järva	1	6.500	1	25	1	1	—	—	—	—	—	—	—	—
Harju	37	228.804	3	148.848	3	1.110	—	—	4	14.290	1	18.350	12	139.160
Lääne	—	—	—	—	—	—	—	—	—	—	—	—	—	—
Saare	—	—	—	—	—	—	—	—	—	—	—	—	2	430
Pärnu	4	10.118	4	710	2	2.020	—	—	1	3.430	—	—	1	28.631
Viljandi	1	5	3	4.954	1	5	—	—	—	—	1	10.950	1	8.000
Tartu	7	80.438	4	440	2	6.010	—	—	1	1.500	—	—	6	15.190
Valga	4	1.567	4	1.320	—	—	—	—	1	2.585	—	—	—	—
Võru	1	1.330	1	7.600	—	—	—	—	—	—	—	—	—	—
Petseri	1	75	1	10	—	—	—	—	—	—	—	—	1	13.600
Kokku	65	342.667	28	165.787	14	9.861	—	—	11	298.191	2	29.300	27	206.666
Maal ja linnades kokku	378	983.967	201	561.332	76	265.368	19	31.655	128	741.439	57	158.221	86	460.163

Iga 10.000 elaniku kohta oli tulekahjusid, mis tekitasid kahju.

	M a a l			L i n n a d e s		
	1927	1928	1929	1927	1928	1929
Viru	7,0	3,7	8,0	5,4	4,9	7,1
Järva	7,5	6,3	7,9	12,0	6,7	4,0
Harju	5,8	4,8	6,7	4,1	4,0	4,7
Lääne	7,1	5,7	6,3	3,4	—	—
Saare	3,9	5,4	3,9	5,9	5,9	5,9
Pärnu	12,1	7,5	12,3	6,5	5,2	5,2
Viljandi	7,7	9,1	8,8	8,8	6,4	5,6
Tartu	9,2	5,9	9,2	3,3	2,3	3,5
Valga	9,1	10,2	11,6	3,6	4,0	8,0
Võru	6,4	5,7	10,1	7,7	4,6	3,1
Petseri	19,9	22,8	32,1	9,9	5,0	14,9

Aasta aegade järele oli maal kõige rohkem tulekahjusid sügisel ja kevadel, linnades talvel ja suvel.

Sajast tulekahjust oli:

	maal	linnades
Talvel	21,2	39,4
Kevadel	25,1	21,8
Suvel	23,2	21,8
Sügisel	30,5	17,0

Sajast tulekahjust tekitasid:

	maal	linnades
Hooletus	39,3	44,2
Korratud tuleasemed	21,6	19,0
Sädemed ja tahma põlemine	7,8	9,5
Pikne	2,4	—
Süütamine	14,6	7,5
Arvatav süütamine	6,9	1,4
Teadmata	7,4	18,4

Kõige rohkem tulekahjusid tekkis hooletusest. Maal oli 1928 a. 224 ja 1929 a. 313 tulekahju, mis tekkisid hooletuse läbi, linnades 1928 a. 61 ja 1929 a. 65.

Aastaaegade järele sünnib hooletuse läbi tulekahjusid maal kõige rohkem sügisel ja linnades talvel.

Teisel kohal (Petserimaal esimesel kohal) arvu suuruse poolest asusid tulekahjud, mis tekkisid korratutest tuleasemetest, nende arv suurenes maal 33,1 % võrra (1928 a. 130 ja 1929 a. 173 tulekahju) ja linnades 133,3 % võrra (1928 a. 12 ja 1929 a. 28 tulek.). Üsikutest aasta aegadest nende tulekahjude rohkuse poolest paistavad välja maal kevad ja linnades talv, kõige rohkem tulekahjusid korratutest tuleasemetest tekkis Petserim. (44,5% tulekahjude üldarvust.)

Sädemete ja tahma põlemise läbi juhtus maal 62 ja linnades 14 tulekahju.

Pikse läbi tekkinud tulekahjude arv on kõige väiksem ja neid juhtus ainult maal: kokku 19 tulekahju.

Süütamised ja arvatavad süütamised sagesid 1929 a. maal ja vähenesid linnades 1 juhtumuse võrra. Maal oli nende arv 1928 a. 134 ja 1929 a. 172, linnades 1928 a. 14 ja 1929 a. 13 juhtumist. Kõigerohkem süütamisi tuli ette Tartu- Pärnu- Võru- Petseri- Viru ja Viljandimaal.

Tule läbi saadi kahju:

	maal kroonides			
	1926 a.	1927 a.	1928 a.	1929 a.
	1.894.000	1.862.000	1.659.000	2.150.000
	linnades kroonides			
	1926 a.	1927 a.	1928 a.	1929 a.
	1.173.000	913.000	639.000	1.052.000
	Kokku maal ja linnades			
	1926 a.	1927 a.	1928 a.	1929 a.
	3.067.000	2.775.000	2.298.000	3.202.000

Kahjusumma iga elaniku kohta oli 1929 a. maal 2,71 kr. linnades ja alevites 3,52 kr., ehk läbistikku üle riigi maal ja linnades kokku 2,94 kr., 1928 a. oli see 2,11 kr. 1927 a. 2,54 kr. ja 1926 a. 2,81 krooni.

Iga hooletuse läbi tekitatud tulekahju sünnitas läbistikku kahju 2603 kr., korratu tuleaseme või katkise korstna läbi tulnud tulekahju 2792 kr. tahma põlemise ja sädemete läbi 3490 kr., pikse läbi 1666 kr., süütamise läbi 5795 kr. ja arvatava süütamise läbi 2775 kr.

Suhteliselt sünnisid kõige suuremad kahjud süütamise läbi. Süütamisele ahvateles arvatavasti kõrge kinnituse summa.

Tuli teeb meid vaeseks.

„Postimees“ kirjutab:

Võideldes rahapuudusega, peavad riigiasutused, omavalitsused ja organisatsioonid tegema kärpimisi eelarvetes. Nii mõnedki hädavajalikud ülesanded jäävad teostamata, kuna peab kokku hoidma. Sealjuures hävitab tuli mõne tunni jooksul varandusi, mille väärtus miljoneid. Tänavune kevad algas õieti kurjakuulutavalt tuleõnnetuste alal. Kuid kõrvalseisja kodanik, kellesse õnnetus pole puutunud, ei ole varanduste hävitamisest liigutatudki: loeb ajakirjandusest sõnumit kui harilikku päevauudist ja muud suuremat midagi. Ärevuses on vast kindlustusseltsid, kuid ainult ka niipalju, kui see puudutab ainult oma seltsi. On kahju teise seltsiga, siis hingavad teised kergendatult. See on loid pealtvaataja osa mängimine ajal, mil igasugune varandus on rahvuslik kapital, mida kõik ühtlaselt hoidma peaksime.

Viimastel aastatel on hoonete kindlustamine tule vastu rõõmustaval viisil edenenud. Riskide kogusumma kasvab iga päevaga. Harva on linnas ja maal suuremaid varandusi kindlustamata. See on korda läinud, tänu kindlustusseltside agarale tööle. Üksuste peale on otse tormijooks, millele vaevalt suudetakse vastu seista. Kindlustustegelased ütlevad, et ka need hakkavad nüüd kaasa tulema, kellest varem kuidagi jagu ei saadud.

Kuid siin, nagu igal teisel alalgi, on kaldumine äärmusest äärmusesse: kindlustusorganisatsioonide rohkuse ja omavahelise võistluse tõttu ei peeta igal pool silmas tule vastu võitlemise nõudeid ja kindlustaja ärakasutamist kindlustatud vara kaitsjana. Kuigi sellest kõnet on olnud, ei ole seadusandlises korras saadud veel niikaugelt asja viia, et kindlustusvastutuse normi oleks saanud kindlaks määrata, s. o. seadus, millega teatav osa riisikost jääb kindlustaja peale. Kindlustusseltsid praegu ise ei suuda neid norme läbi viia ja võistlusõhinas kindlustatakse ikkagi niisuurte summade eest, mida kindlustaja soovib, ehk teinekord kõrgemaltki. Selle tagajärjeks on: tahtmatult väikese lohakuse tekkimine oma varaga ümberkäimises. Teinekord kas-

vab lohakusest välja ka kuritegu. Süütamiste protsent ei ole meil väike.

Tõuseb küsimus — mis saab selle vastu teha? Esijärjekorras on tule vastu võitlemisel muidugi suur tähtsus tuletõrjel. Tuletõrje seadusega peab iga omavalitsuse üksus organiseerima tuletõrje ja selle varustama vastavate tule vastu võitlemise abinõudega. Vastavast seadusest oli kasu. Seda näitavad need aastad, mis selle seaduse maksmapanemisest on möödunud: väga paljudesse kohtadesse on uusi tuletõrje organisatsioone asutatud. Peaasjalikult on edenenud vabatahtlikud tuletõrje organisatsioonid — eriti maal. Kuna omavalitsused on nüüd sunnitud tuletõrje peale ka midagi ohverdama, on nii mõnelgi pool mõne aasta kestel kasvanud elujõulised tuletõrje organisatsioonid. Tuletõrje instruktori aruande järele oleks tarvis veel 50 organisatsiooni. Kuigi organisatsioonid tugevad on meeskonnalt, jätavad nad palju soovida oma varustuse poolest. Maal puuduvad suuremalt jaolt vastavad riistade kuurid ja sellepärast lähevad muretsed riistad ruttu rikke, voolikute puudus on suur. Selle tagajärjeks on, et tuletõrje jõuab küll kohale, kuid tulele ei saa piiri panna. Teiseks suureks puuduseks maa tuletõrjekorralduses on tuletõrje asumine ühes keskkohas. Valla piirid on niivõrd laialdased, et tuletõrje ei saa parema tahtmise juures igale poole õigel ajal kohale. Juba teatamine on raskendatud, kuna igal pool ei ole telefoni. Maa organiseerimises tuleb tuletõrje organiseerida külade järele. Igal väiksemal ringkonnal peaks olema käsipriit tarviliku arvu voolikute ja veetagavaraga. Kuna käsipriitsid on hinnalt ka väiksematele üksustele kättesaadavad, siis ei tohiks see läbiviimata olla. Ainelise abi küsimuses tuleb kindlustusseltsidel selle korralduse juures rohkem abiks olla. Kindlustused on läbi viidud peaasjalikult külade kaupa. Seal näeme ikkagi ühe ehk teise kindlustusseltsi ülekaalu. Missugune kindlustusselts teatavas ringkonnas ülekaalus, see peaks selle ringkonna toetamise ka oma otsekoheks ülesandeks tegema, muretsedes sinna ringkonda tulekustutuse abinõusid. Ei

tee ka kuigi suuri raskusi, kui mitu kindlustusseltsi omad summad kokku panevad ja teatava ringkonna tulekustutus abinõudega varustavad. Kindlustusseltside oisekohene abi ongi teiseks suureks võitluseabinõuks tule vastu. Seni on ainult kindlustatud, kuid tule vastu pole kindlustusseltsid laiemal rindel võidelnud. Välismaade kindlustusseltsid on selles osas, eriti maal üles näidanud suurt agarust. Mitte üksi väikeste toetussummadega, vaid tuletõrje personaali tööle rakendamisega. Peale selle on nendel omad asjatundjad, kes käivad talust tallu ja annavad juhtnõore, kuidas lagunenud korstnaid, ahje jne. parandada. Järjekindel kontroll sellel alal on kõrvaldanud tulehädadohu katkiste ahjude ja korstnate kaudu miinimumini. Isegi niikaugele on jõutud, et parandustöödeks laenatakse väikese protsendi vastu raha, kuid hoone peab tule vastu kaitstud olema.

See on päris selge põhimõte ja rahaga üleskaalutavate tagajärgedega kasulikkus. Meil tuleb õnnetuse korral välja maksta tuhandeid ja rohkem kroone. Kui suuremaid tuleõnnetusi

juhtub järgi mööda mitu, siis teeb see kindlustusseltsile suure kahju, mille katmiseks jälle riske ja vastavaid summe tuleb koguda. Kui iga kindlustusselts omal jõul ära saaks hoida ühe tuleõnnetuse, oleks ta võitnud suure summa. Võidetud summa võiks ilma kahju kannatamata anda kohapealse tuletõrje korraldusse, kes sellega kahjusummad järgneva aja peale omakord mitme võrra vähendaks. Niiviisi viidaks õnnetuste arv miinimumini.

Ka valla vastastikused kindlustusseltsid saaksid midagi ära teha. Nimelt kontrolli alal. See ei teeks neile suuri kulusid, kui teatavate vaheaegade järele kindlustusomanikkude hooneid järele vaadatakse ja seal kus tulehädadohtu karta, parandamise korraldused tehakse.

Kui sellel alal midagi ette ei võeta, siis põleme paljaks. Ka kindlustusseltside käsi ei käiks siis kuigi hästi, sest sagedate õnnetuste korral hakkavad ka välismaade edasikinnituse organisatsioonid meie poolt antavaid edasikinnitusi välja praakima, ehk nõutakse suurema protsendi kindlustamist, mis omakord ajab kindlustuspreemia kalliks.

Tuletõrje ühingud hoolitsege selle eest, et tuletõrje abinõud oleksid korras.

Tuletõrje instruktori poolt mai kuus ettevõetud ootamatu ülevaastustel selgus, et ühel tuletõrjel puudusid voolikute ühendajad juba kaks aastat ja seega oli üks prits täiesti teguvõimetu.

Teises kohas ei pääsenud instruktori poolt välja kutsutud tuletõrjujad oma pritsikuuri, sest et hoone võti oli pritsimaja ülevaataja käes ja meest ei leitud kusagilt. Pritsikuuril peaks võtmeid rohkem olema kui üks, kui ei taheta kuuri ust lõhkuda.

Kolmandamas kohas oli pritsikuuri põrand niivõrd lagunenud, et häire puhul kardetav oli pritsi välja viia. Sealsamas olid voolikud alles korraldamata, mis olid olnud kahe nädala eest tarvitusel.

Tuletõrje juhtivaltel jõududel tuleb alatasa valvata, et tuletõrje abinõud oleksid korras ja alati valmis välja viimiseks.

Vabrikute ülevaastustel selgus, iseäranis saeveskites, et seal puuduvad korralikud tulekustutuse abinõud ja vee tagavarad. Kaevud asuvad enamasti vabriku ruumides, sealsamas ka pritsid voolikutega. Juhtub vabriku hoone põlema minema, siis ei saa sealt vett ega saa ka pritsi välja tuua. Metsamaterjalide ladude ümbruses peaks olema maa sisse paigutatud vee tünnid, kuid need puuduvad. Ühes suuremas riigi metsatööstuses oli küll kaev väljaspool vabriku hoonet, kuid selle peal asusid saepuru hunnikud, nii et kaevu raske oli leida. — Ei ole siis ime, kui saeveskid maani maha põlevad.

Tuletõrje ühingute peamehed peaksid maksuma pandud sundmääruste põhjal sagedamini tööstusi üle vaatamas käima ja kontrollima, kas kõik abinõud tule õnnetuste ära hoidmiseks on võetud tarvitusele.

Tuletõrje kulud ja tulekindlustus seltsid.

Selle päälkirja all võetakse Soome tuletõrje ajakirjas „Palovartiija“ tuletõrje ja kindlustusseltside vahекord arutu-sele.

Mõnelt poolt arvatakse, et kui tuletõrje tööst saavad „kasu“ kindlustusseltsid, siis oleks ka loomulik, et nemad peaksid kandma tuletõrje kulud.

Teisest küljest tähendatakse, et kindlustusseltsidel see täiesti ükskõik on, kas tuletõrje on heas ehk viletsas seisukorras. Kindlustuse maksud määratakse ikka selle järele, kuidas on tule hädaohu suurus, riisiko.

Kuna need kaks vastupidist arvamist on äärmused, siis tuleb küsimust vähe lähemalt vaadelda.

Kes saab tuletõrjest „kasu“? Teoreetiliselt asja peale vaadates, on neil õigus, kes ütlevad, et tulekindlustusseltsi seisukohalt vaadates on ükskõik, missuguses seisukorras on tuletõrje, sest egas kindlustusseltsid omast taskust maksa tule läbi saadud kahjusummasid. Võistlus ja teiselt poolt äri edu nõuavad seda, et kindlustusseltsid peavad kindlustuse maksud määrama vastavalt tule hädaohu suurusele. Kindlustuse preemiad on juba selle järele väljaarvatud. Kui need oleksid odavamad, kui teistel, jääks kindlustusselts varsti pankrotti. Samuti ei luba võistlus ühel seltsil võtta suuremaid makse, kui teised võtavad.

Kuid tegelikult on asjalugu siiski pisut teisiti, tulekahjusid ei juhtu igal aastal ühe tasaselt, head ja halvad aastad vahelduvad, tõelist tulekahjude riisikot ei saa täpselt ette äraarvata. See asjaolu põhjustab, et tuletõrjest on kindlustusseltsidele siiski kasu. Mida puudulikum on tuletõrje, seda suurem on tule hädaohu võimalus. Mida paremal järjel on tuletõrje, seda suurema täpsusega võib välja arvata tulekahju võimalused ja seda kindlam on kindlustusseltsi töö. Kindlustusseltsidel on siis tuletõrjest „kasu“, kuid see „kasu“ ei ole sarnane, nagu seda sõna harili-

kult mõistetakse. „Kasu“ selle sõna otsekoheses mõttes on tuletõrjest — kinnitajatel. Sest mida paremal järjel tuletõrje, seda odavamad on kindlustus maksud.

Kes peaks kandma tuletõrje kulud? Kindlustajatel on tuletõrjest kasu, siis oleks ehk kõige õiglasem, kui varanduse kindlustajad kannaksid ka tuletõrje kulud.

Kuid meil ei ole ju tegemist mitte ainult varanduse kaitsemisega, vaid tuletõrje peaülesanne on üldine julgeolek ja ka inimeste kaitsemine. Tuli ei hävita ju mitte ainult varandust, vaid tules hukuvad igal aastal ka hulk inimesi ja varandusi, mis kuuluvad kindlustatud ei ole. Põhimõttelikult on siis õige, et tuletõrje kulud tulevad kanda ühiskonnal.

Kuid kindlustusseltsidel on siiski teataval määral suur kasu tuletõrjest ja pea igal maal võtavad kindlustusseltsid tuletõrje kuludest osa, toetavad tuletõrjet oma äranägemise järel.

Kindlustusseltside toetussummade asjus tuleks aga mingisugune teine korraldus maksta panna, umbes nii nagu see on Austrias ja Saksamaal korraldatud, kus kindlustusseltsid maksavad teatud protsendi kindlustus maksudest ühisesse kassasse, millest antakse toetust tuletõrjele.

Kui meie kindlustusseltsid maksaks 10% tulekindlustuse preemiatest tuletõrje toetuseks, siis koguks sellest üle 30.000 krooni aastas. Sarnane maks tuleks seaduseandlisel teel maksta panna, siis oleks see ühtlane kõigile kindlustusseltsidele ja sellest koguneks ilus summa tuletõrje toetuseks. Senikaua, kui aga seda seadust maksimas pole, võiksid kindlustusseltsid vabatahtlikult oma vahel kokku leppida ja selle summa kokku võtta. Tuletõrjel ja kindlustusseltsidel tuleb käsikäes töötada, seda nõuavad rahva ja riigi huvid.

Helsingis 5.—17. maini 1930 a. ärapeetud tuletõrje juhtide V. järjekorraline kahenädalaline kursus.

Õppekava:

kella 8—9 loeng,
 „ 9—11 harjutus
 „ 11—12 loeng
 „ 14—15 loeng
 „ 15—17 harjutus
 „ 17—18 loeng, praktiline töö ehk õppekäik.

Harjutus — käsi-, söehappe-, mootor- ja autopritsidega, hüdrantide vankritega, ning haak-, jatk- ja mehaaniliste redelitega.

Tulekaitse korraldus saeveskites ja laua ladudes — tulekaitse eriteadlane S. Lindgren.

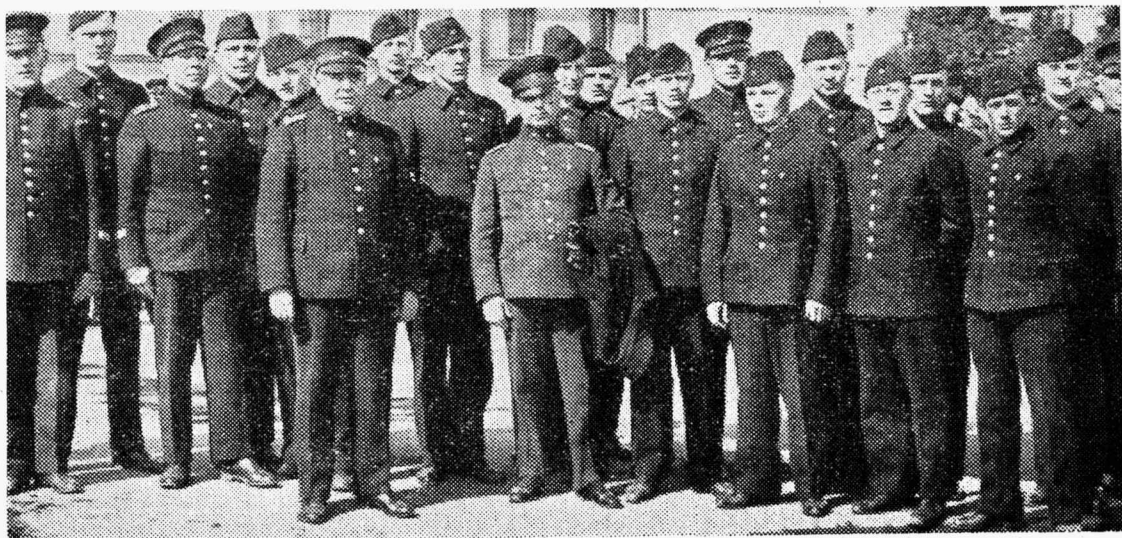
Elektri sisseseadete tulekaitse — ins. V. Niemistö.

Tulekardetavad ained — keemik K. Pajari.

Jõumasina puitsid ja tuletõrje abinõude proovimistest — ins. A. Stauffer.

Filmid ja kinod — arhitekt V. Killinen.

Mootorpritsid — pritsimeister O. Johansson.



Soome tuletõrjujad Tallinnas.

31. mail ja 1. juunil viibisid Helsingi linna tuletõrjujad Tallinnas ja vaatasid pealt ka Tallinna tuletõrje üldharjutust.

Loengud:

Tuletõrje tähtsusest ja arenemisest — õigusteadlane L. Pesonen.

Mis ülesanded on praegusaja tuletõrjel — L. Pesonen.

Tuletõrje korraldusest — L. Pesonen.

Tuletõrje valmisolekust — L. Pesonen.

Tulekaitse ehitustes ja elumajades — arhitekt V. Killinen.

Korstnad ja korstna põlemised — korstnapühkimismeister J. A. Ekman.

Tulekaitse korraldus vabrikutes — ins. A. Stauffer.

Metsapõlemised — maj. tead. Dr. J. K. D. Lassila.

Esimene arsti abiandmine tuleõnnetuse kohal — Dr. M. Siirala.

Psühholoogilised tegurid tuletõrjes — L. Pesonen.

Gaas- ja gaasikaitse — kpt. Parviainen.

Kursus oli korraldatud Suomen Palosuojelus yhdistyksen'e (Soome tulekaitse ühing) poolt — Helsingi linna tuletõrje peajaamas. Juhatajaks: Palosuojelus yhdistykse teadusline sekretär jur. L. Pesonen. Kompanii päälikuks: Helsingi tuletõrje abidirektor: kapten Bergström. Osavõtjaid 33 tuletõrje juhti

— nendest 25 vabatahtlikku tuletõrje juhti. Osavõtjate hulgas eestlane, Tuletõrje Liidu asjaajaja V. Peterson.

Harjutused tehti kõikide riistadega, 1924 aasta — Saksa-Rootsi ja Ameerika harjutuste õpetuste põhjal väljatöötatud, 3 mehe rühma süsteemi järel.

Kursantidel oli osavõtt ja koostöö võimaldatud ühes elukutseliste tuletõrjajate kursuse kestvuse ajal Helsingis ettetulnud tulikahjustest.

Eestlaste jaoks, kes alguses kursusest osa pidid võtma rohkemal arvul oli korraldatud korter eeskujulikus Helsingi tuletõrje peajaamas.

Laupäev 17 mail oli kursustest osavõtjatele korraldatud lõpuharjutus —

manööver, missugust jälgis peaminister hra Kallio, minister Juunes ja Palosuojelusyhdistykseksi juhatus liikmed ühes ajakirjanikkudega, kes ka hästi õnnestunud manöövri järgnevalt kohvi-einest osa võtsid, kus aruurikkaid kõnesid peeti, milles muu hulgas alalise tuletõrje kooli asutamise vajadust rõhutati.

Kursus, mis igapidi eeskujulik oli, võimaldas osavõtnud eestlasele palju õppida ja loodetavasti ei jää selle eestlase osavõtt niisugusest 2 korda aastat korraldatavast kursusest mitte ainukeseks — sellel, nii piiramata lahel vennasrahva maal.

Kursusest osavõtja.

Uued tuletõrje ühingud.

1. Vahastu vabatahtlik tuletõrje ühing, juhatus asukoht Vahastu vallas, Järvamaal, registreeritud 28. aprillil s. a.

2. Põllküla vabatahtlik tuletõrje ühing Harjumaal, juhatus asukoht Põllküläs, registreeritud 2. mail s. a.

3. Nõmmküla-Koigi vabatahtlik tuletõrje ühing, Järvamaal, juhatus asukoht Nõmmküla vallas, registreeritud 2 mail s. a.

4. Tarakuse vabatahtlik tuletõrje ühing, Virumaal, juhatus asukoht Tara-

kuse küläs, registreeritud 2. mail s. a.

5. Uulu vabatahtlik tuletõrje ühing Pärnumaal, juhatus asukoht Uulu vallas, registreeritud 6. mail.

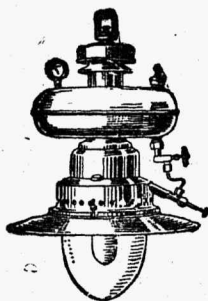
6. Toila asunduse vabatahtlik tuletõrje ühing, Virumaal, juhatus asukoht Toila asunduses, registreeritud 6. mail s. a.

7. Kandle vabatahtlik tuletõrje ühing, Virumaal, juhatus asukoht Kandle asunduses, registreeritud 10. mail s. a.

Seltsiruumide ja saalide valgustamiseks

tarvitatakse igalpool meie

Hôôglambid ja hôôglaternad.



Valgustuse jõud 300 ja 1000 küünalt. Petroleumi tarvitus $\frac{1}{12}$ kuni $\frac{1}{6}$ liit. tunnis. Ei vaja sisseseadeid ning ülespanemise kulusid.

Äinus spetsiaaläri Eestis

M. URBANI & KO.,

TALLINN, PIKK TÄNAV 41. TELEFON 16-05.

Palume firmale ja aadressile tähelepanu pöörata.

Tuletõrje kalmistu.

Üle kahekümne aasta tagasi asutas Tallinna vabatahtlik tuletõrje ühing oma liikmete matmiseks, Rahumäele kalmistu, mis aga ilmasõja ajal kaduma läks. Puuaed, mis kalmistu ümber oli, kanti ulakate poolt laiali, kalmistu jäi lagedale ja laokile, sest peakoosoleku poolt valitud komisjon ei täitnud oma kohustusi. 1919. a. kui möllas Põhja-Lääne armee sõdurite hulgas plekiline soetõbi ja suri neid hulgana, siis maeti neid ühishaudadesse ja õnnetuseks tuletõrje kalmistule. Nii läks tuletõrje kalmistu kaduma.

1925. a. sai Tallinna vabatahtlik tuletõrje ühing linnavalitsuselt sellekohase palve peale uue kalmistu. Linna volikogu otsuse järele anti Rahumäe külje alt selleks otstarbeks 250 ruutsülda maad. Tallinna vabatahtlik tuletõrje ühing pööras ka teiste Tallinna tuletõrje ühingute poole järelepärimisega, kes sooviks hakata kalmistu osanikuks. Selleks avaldasid soovi I. Tallinna alevi vabatahtlik tuletõrje ühing ja Tallinna linna komando. Need kolm tuletõrje organisatsiooni kannavad nüüd ka kalmistu korraldamise kulusid, proportsionaalselt nende liikmete arvu järele.

Kalmistu korraldamiseks valiti komisjon, kes oma esimeheks valis A. Schischko. Komisjon oma energilise ja tubli esimehe juhatusel algas korraldamise töid, mis lõpetati enne nelipühi. Kalmistu on piiratud tugeva raud-

aiaga. Kalmistu värav on Kuresaare töö ja omastkohast kunstitöö, rauast välja taotud. Väravat ehib mõlemast küljest tuletõrjajate lipukiri: „Jumala auks ja ligemise kaitseks.“ Esiküljel on veel rauast väljataotud pärg, mille üks külg loorberitest, teine tamme lehtedest, pärja keskel tuletõrje embleem ja Eestiriigi vapp. Jalgvärav käib ka Pühavaimu vana kalmistu sisse. Kalmistu sai juba möödunud suvel sisseõnnistatud ja nüüd on sinna juba 7 tuletõrjajat maetud. Kalmistu ilustamiseks on istutatud ilupuid ja pöösaid, on ülesseatud pingid. Keskkoha on jätud plats, kuhu püstitatakse edespidi lahkunud tuletõrjajate auks mälestussammas. Matmiseks on väljatöötatud kodukord, selle järele tulevad kõik hauad ühesugused, igaühte ehib marmorist mälestustahvel ja lilled. Nagu tuletõrjajad elus end korra alla paenutavad, nii tahavad nad ka puhata korralikkudes ridades Rahumäe puhta liiva all.

Kalmistu näib küll pisut kõrvalisel kohal asuvat, kuid lähemal ajal ehitab linnavalitsus Rahumäe maanteelt uue kivitee tuletõrje kalmistule, nii et sinna ligipääs hõlbus,

Reedel 6. juunil näitas komisjon oma korralduse tööd ühingu juhatusle ja revisjoni-komisjonile. Korraldamistöödega jäädgi rahule.

Järvakandi vabatahtlik tuletõrje ühingu tegevusest.

Järvakandi vabatahtlik tuletõrje ühing pidas 27. aprillil oma aastapeakoosolekut. Ühing on möödunud aastal mõndagi ära teinud: ehitanud pritsikuuri torniga, lasknud kõigile kolmele pritsile vankrid teha, muretsenud veeaamid; kuid paljugi puudub veel, mida pole võimalik soetada majanduslikul kitsikusel.

1929. a. tegevuse aruanne ja 1930. a. eelarve kinnitati ühel häälel. 1930. a. eelarves on ettenähtud mootorpritsi ostmise. Ameli vanuse järele lahkunud peamehe J. Portsmuthi asemele valiti Ervin Sõrmus ja varahoidja E. Bormeistri asemele Johannes Vall. Revisjoni komisjon valiti tagasi endises koosseisus.

6. mail korraldati kell 18.35 ühingu ühingu häire, mis haruldaselt hästi korda läks. Peamees ilmus ühes I. jsk. pritsiga ja tarviliku arvu meestega kohale kell 19,04 ning oli kustutuskorras 2-he minuti jooksul. I. jsk. kogunesid 17 inimest 17 minuti jooksul. V-jsk. prits jõudis kohale 8 klm. kauguselt kell 19.40, seega $\frac{3}{4}$ tunniga. III. jsk. prits, mis asub 12 klm. kaugusel, ei ilmunud, arvatavasti mingisuguse õnnetuse tõttu.

Üldse jäädgi ühingu tegevusega rahule, väljaarvatud mõnesugused väikesed puudused, nagu näit. puudub tarvilik arv signaali andmise abinõusid, mida pole jõutud soetada raha puuduse tõttu.

Metsapõlemise hädaoht.

Nüüd algavad jälle metsadele, suu- rendatud põlemise hädaohu poolest, nii kardetavad kuud. See hädaoht on suur, kui maapind on nii kuiv, et tuul tolmu üles ajab. Tuhanded ruut- süllad metsa langevad igal aastal sel ajal lahti pääsenud tulele ohvriks. Nii mõnigi inimene on tulega hooletu üm- berkäimise läbi majandusliselt täitsa hävinenud.

Igaüks mõelgu järgi, kui väikesed põhjused määratu suuri tagajärgi esile kutsuda võivad. Rohi, sammal, agu, kõik püüavad esimese tulesädeme kinni. Kõige kergem tuul puhub neid üles, leek kasvab, roomab hiigla kiirusega mööda maapinda edasi ja hüppab lad- vadesse. Üksik inimene on sarnasel juhusel täitsa võimetu. Tuld suudab siin ainult veel suur rahvahulk rohkete vahenditega lämmatada. Kohutavad näi- ted selleks olgu mitmed suured metsa- põlemised meil ja väljamaal.

Sarnast suurt hädaohtu meeles pida- des pangu igaüks järgmist tähele:

1. Ära suitseta kunagi metsas ja ära kannal lahist tuld endaga.

2. Kui suitsetamine metsas lubatud, siis ära viska kunagi tuletikku, pabe- rossi otse ja piibust tubakat maha. Mata need alati metsas viibides maa sisse.

3. Ära süüta kunagi kõige väikse- matki tuld metsas ilma erilise loata.

4. Lubatud tulekohta vali alati hoo- lega välja, eemal põõsastikust ja teis- test süüteainetest. Kõige parem on laia

tee peal, mitte kunagi aga kuival turba maapinnal, seal põleb tuli maa all.

5. Ära lase leeki nii suureks kasvada, et ta kindlustusringist üle lüüa võib. Ole eriti ettevaatlik tuule ja kuivaga. Ära lase ühekski silmapilguks tuld sil- mast, mõtle ikka selle peale, et ümbrus ühe minuti jooksul juba leekides olla võib,

6. Ära lahku kunagi tulekohalt kindla veendumuseta, et tuli viimase sädemeni kustunud on. Kata selleks tuli paksu liiva korruga, peale tuha kohevile tõm- bamist.

7. Märkad sa kusagil tuld, siis katsu kohe, kui see veel väike on, seda oks- tega löömise läbi kustutada. Sel moel võib üks mees esimesel veerand tunnil rohkem teha, kui 100 meest peale ühe tunni möödumist.

Ei jõua sa üksi tulest jagu saada siis ruttu võimalikult üht inimest sinna jättes, viibimata lähemasse telefoni kõne punkti ja lase alarmi lüüa. Iga sekund võib siin katastroofi suurendada.

8. Iga kodanik on kohustatud metsa põlemisel abiandma, vastasel korral langeb ta karistuse alla.

9. Mitmesuguste heinamaade, põl- dude jne. puhastamisega põletamise läbi, oldagu äärmiselt ettevaatlik. Mõeldagu kui raskelt kannatavad tule läbi loo- mad ja linnud!

10. Oled sa ise metsaomanik, siis mõtle, et metsakinnitamine sind suure kahju eest hoida võib.

Kroonika.

Hirmus tuleõnnetus Rumeenias.

Bukaresti lähedal, Costesci külas juhtus suurel reedel kohutav õnnetus. Külakirik läks jumalateenistusel põlema ja 146 inimest hukkus tules.

Puust kirikus oli pühalik jumala- teenistus, millest hulk külaelanikke, ise- äranis naisi ja lapsi, osavõttis. Kirik oli paberist vanikutega ja lilledega ehi- tud. Kui preester parajasti luges litur- giat, võtsid paberist ilustused palveta- jate käes olevatest põlevatest küünal- dest altaril tuld ja mõne hetkega olid

altar ning pühad kujud leekides. Tuli levis suure kiirusega. Inimesi valdas metsik kabuhirm. Preester ja kiriku- teenijad püüdsid hullumeelsena rüsele- vat inimmassi asjatult mõistusele kut- suda. Kiriku uks, mis käis sissepoole lahti, rõhuti rüsinal kinni. Palvetajate seas olid ka külavanem ja tuletõrje, nii et päästmise katsete ettevõtjatel väljas puudusid juhid. Kes ei hukku- nud tules, ega lämbunud suitsus, see tallati jalge alla surnuks. Naised ja

lapsed sõtkuti hoolimatult maha, inimesed ronisid metsikult võideldes üksteisest üle, et aga ukse juure pääseda. Ainult kolm inimest pääsesid eluga välja, kõik teised surid kirikus ehk said surmavaid tulehaavu. Kui eluga pääsenud jõudsid külast abiga tagasi, oli juba hilja. Kirik asus külast eemal, sellepärast seal ei märgatudki varem õnnetust. Põleva kiriku uks lõhuti nüüd küll kirvestega sisse. Põlenud laipade alt kanti välja umbes 40 inimest raskete tule- ja muljumis haavade, kellest ainult mõned jäid ellu.

Suuremalt jaolt on hukkunud naised ja lapsed. Terved perekonnad on saanud otsa. Kui uks oli kirvestega sisse

löödud, tormasid põlevast kirikust välja kaks naist leegitsevate riietega. Nad jooksid hirmsast piinast aetult umbes sada meetrit ja langesid siis maha. Mitmed päästetud läksid hulluks.

Veebruari kuu „Tuletõrje Teated“ es kirjutasime paberist kui kardetavast ehtimise vahendist, mida ka meil tarvitatakse teatri ja pidusaalide, restoraanide ja kirikute ehtimiseks. Et sarnase ehtimise tagajärjel võib hirmus õnnetus juhtuda, näitab meile jällegi kohutav Rumeenia kiriku põlemine. Tuleks hoiduda paberist ilustuste eest, ehk neid valmistada ainult tulekindlast paberist.

Tuletõrje nädal.

Liidu juhatus otsustas tänavu aastal augusti kuu lõpul korraldada tuletõrje nädala, rahakorjandusega lehtede ja karpide läbi.

Karpidega korjandus oleks 23. ja 24. aug., lehtedega korjamine kestaks 23—30 aug.

Tuletõrje kursus Põltsamaal.

10. ja 11. mail korraldas tuletõrje instruktor Põltsamaal kursuse tuletõrjele, mis hästi korda läks. Lõpuks korraldati üldine tulekustutamise manööver sae ja jahuveski hoonete juures.

Põltsamaa tuletõrje on üks vanematest tuletõrje ühingutest, töötab juba 62 aastat. Ühingul on mootorprits, auruprits ja 4 käsipritsi ja ronijatel veoauto.

Juhatusse on käesoleval aastal kõik uued mehed valitud ja võib loota et ühing edukalt oma tööd jätkab,

Uute tuletõrje ühingute asutamine.

Selistel, Pärnumaal ja Nõmmküla-Koigis, Järvamaal, on asutatud uued tuletõrje ühingud. Nende asutamise koosolekul käis juhatast andmas tuletõrje instruktor. Selistes 19. ja 20. mail ja Koigis 25. mail s. a.

Uued ühingud asusid kohe tööle ja on põhjust loota et nad hästi töötavad. Nõmmküla ühingu tööst võtab osa ka tuntud Ambla tuletõrje tegelane h-ra J. Douglas.

Kohutav tulekahju Ameerikas.

Colombus, Ohio osariigis sunnitöölise vanglas, puhkes 21. aprilli õhtul tuli lahti. Sunnitöölised olid vangikongides kinni, kus sündis kohutavaid pilte, enne kui ukсед suudeti avada. Tules hukkus üle 330 vangi. Haigemaja oli täis haavatuid, kes lamasid igal pool, isegi põrandal. Kõiki haavatuid ei saadud vastu võtta ruumi puudusel.

Arvatakse, et sunnitöölise vangla oli põlema süüdatud, sest tuli algas mitmest kohast korraga.

Ohio osariigi vangla oli ehitatud 1500 vangi jaoks, kuid seal oli 4300 vangi.

Kesköö paiku läks sõduritel ja vangla valvuritel korda tulele piiri panna ja vange kontrollida.

Käsipritsile mootor külge.

Sindi vabriku tuletõrje Pärnumaal on ühele oma suuremale käsipritsile mootori muretsenud, mille abil see nüüd töötab ja enam inimese jõudu ei tarvita.

Küsimused ja vastused:

Küsimine: Kas politsei võib olla tuletõrje ühingu juhatuse liige? Kui on politsei juhatuse liige, kas ta kannab siis ka käesidet politsei vormi riietega?

Vastus: Seaduses ei ole keeldu politsei ametnikule tuletõrje juhatuse liige olla ja kui ametniku ülemus lubab siis võib ta oma mundri peal juhatuse liikme käesidet kanda.

Varakult surma läbi lahkunut ühingu lugupeetud liiget

Rihard Millistfer'i

mälestab

Tallinna Sadama vab. tuletõrje ühing.

Firma M. Möllmanni pritsid

ostsid möödunud aastal järgmised tuletõrje ühingud
Tuletõrje Liidu laost:

2. jaanuaril 1929 a.	Krjakova	v. t. ü.		26. augustil 1929 a.	Ingliste	— " —
21. veebruaril	Torma	— " —		29. " "	Käsmu	— " —
13. märtsil	Roela	— " —		29. " "	Mudiste Võhma	— " —
8. aprillil	Suure-Kõpu	— " —		7. septembril	Voltveti	— " —
	(2 pritsi korraga)			9. " "	Laanemetsa	— " —
14. mail	Jõelehtme	— " —		9. " "	Tuhalaane	— " —
17. juunil	Perila	— " —		4. oktoobril	Kirna	— " —
4. juulil	Kullamaa	— " —		26. " "	Lähtru	— " —
7. augustil	Veltsa	— " —		11. novembril	Esna	— " —

Kokku osteti möödunud aastal Möllmanni firma pritse 18 tükki ja kõik ostjad tuletõrje ühingud on pritsidega väga rahul.

Tänavu aastal on järgmised ühingud M. Möllmanni käsipritse ostnud.

6. veebruaril 1930 a.	Kolga	v. t. ü.		26. " "	1930 a.	Muhu-Hellam.	" —
22. " "	Riigi kurttum.	kool		28. " "	" "	Jõelehtme	— " —
26. märtsil	Lümmada	v. t. ü.		31. " "	" "	Kabala	— " —
9. aprillil	Kolkja	— " —		14. juunil	" "	Nõmm küla-Koigi	— " —
2. mail	Muhu-Suurev.	— " —		14. " "	" "	Uuemõisa	— " —
10. " "	Koogu-Rannu	— " —				2 pritsi korraga.	
20. mail	Kõrgesaare	— " —		14. " "	" "	Misso	— " —

M. Möllmanni firma valmistab kahes suuruses pritse, vähemate hind 450 krooni, suuremate hind 550 krooni. Kokku tänavu Liidu laost ostetud 14 pritsi.

Pritsid alati saadaval Eesti Tuletõrje Liidu ladus,
==== knhu palutakse pöörata tellimistega. ====

Üleriiklise Tuletõrjeliidu väljaandel on ilmunud ja saadaval
Liidu laos Tallinnas, Pikk tän. nr. 43.

Tuletõrjuja
käsiraamat

Koostanud A. Pirker.

415 lhk. Hind 125 senti, postiga 140 ja
lunamaksuga 160 senti.

Tuleõnnetuste
põhjused ja nende
ärahooldmine.

Suurel arvul tellides 5 senti eks.

Tähelepanuks

tuletõrje ühingutele.

Käsipritse

mitmesuguses suuruses on alati saada
Liidu laos, Tallinnas, Pikk tän. nr. 43

hinnaga

Kr. 450.— ja 550.—

Voolikud tulevad eraldi muret-
seada, neid pritsiga kaasa ei anta.

Hinnakiri

Üleriiklise tuletõrjeliidu laos olevate tuletõrje-
abinõude kohta.

Lao asukoht: Tallinnas, Pikk t. 43. Telefoni nr. 5-79.

N I M E T U S	Hind kr.	N I M E T U S	Hind kr.
Adjutandi-paelad, suured . . . tk.	11.—	Signaal-pasunad, suured 42 cm. tk.	5.25
Faklid, petroleumi, vasest	5.50	" " 14 cm.	1.50,
Hüdropult vasest	35 ja 40	" " 17 cm. nikeld.	2.—
Isoleer-tangid	2.50	" " 180/mm. 2 hääli	4.25
Karabiinid suur	4.25	Tulekahju teatamiskoha sildid	1.50
" keskmine	2.50 ja 3.50	Turva prits Nr. 4 (hüdropult) plek	40.—
" väike	—,90	Tärnid, pagunid, suured, kullat.	—,50
Karguprits	60.—	" väikesed, hõbet.	—,35
Kiivrid meeskonnale	11.50	" Jaoskonna I—V, R. W.	—,28
" ronijatele	13.—	Auto-märgid	—,60
" ülematele	17.—	Tõrvikud	—,85
" peamehele	18.—	Veetorujuhe 2 ^u yindiga ehk Storz	20.—
Kilvri embleem	2.—	" 2 ^{1/2} Storz	22.—
" roset50	Voolikud-spiraal 38 mm (1 ^{1/2}) meet.	7.—
Kirves, paraadi	20.—25.—	" 44 " (1 ^{3/4})	8.—
" töömehe, varreta	3.50	" 52 " (2)	8.50
Kirve-tupp nahast	2.25	" 57 " (2 ^{1/4})	9.—
" vask	4.—	" 63 " (2 ^{1/2})	13.—
Kukla-kaitsed	2.50	" 74 " (3)	16.—
Kummirõngad 2 ^u	—,20	" 88 " (3 ^{1/2})	18.—
" 2 ^{1/2}	—,25	" väljaviske	
" 3 ^u	—,35	" 32 mm (1 ^{1/4})	1.50
Käesidemed juhatusel liikmetele	20.—22.—	" 38 " (1 ^{1/2})	1.70
Lipuvarda kullatud otsad	20.—25.—	" 44 " (1 ^{3/4})	1.90
Mundri-nõõbid suured — kullatud	—,10	" 52 " (2 ^u) kuni 12 atm.	2.—
" — kuldamata	—, 8	" 52 " (2 ^u) " 25 atm.	2.10
" väiksed — kullatud	—, 8	" 57 " (2 ^{1/4}) " 12 "	2.40
Rinnamärgid väiksed, kuld ja hõbe	—,75	" 63 " (2 ^{1/2}) " 12 "	2.50
Liidu-märgid, hõbetatud,		" 70 " (2 ^{3/4}) kuni 25 atm.	2.75
" juhatusel liikmetele	1.50	" 74 " (3 ^u) " 12 "	3.00
" bronks, lihtliikmetele	1.50	Vooliku parand. nõõbid, vasest tk.	—,30
Teenistus-märgid, kõik aastad	1.50	" rüle meeter	1.50
Hoolsusmärk, kõrgem	50.—	" lappim. klam. 38 mm (1 ^{1/2}) tk.	—,90
" I. klassi rist	8.—	" " 44 " (1 ^{3/4}) "	1.—
" II. hõbe	6.50	" " 52 " (2 ^u) "	1.10
" III. "	6.—	" " 63 " (2 ^{1/2}) "	1.25
Medal, kuld	5.—	Vööd meeskonnale tk.	4.25
" hõbe	4.50	" " voodriga tk.	6.—
Mütsi-märgid, kullatud	—,40	" " voodri ja rõngaga tk.	10.—
Nõõrid ronijatele	8.50	Vöö-rüle meeter	1.50
Nõõrredel 8 sülda	55.—	Vöö-rõngad vask tk.	3.75
Pootshaagid	2.40	Ambrid-puldaniist	3.50
" harulised	6.—	Ühend. yindiga 32 mm (1 ^{1/4})	7.50
		" 38 " (1 ^{1/2})	7.75
		" 44 " (1 ^{3/4})	8.—
		" 52 " (2 ^u)	8.50
		" 52 " (2 ^u) Storz	8.—
		" 63 " (2 ^{1/2})	12.50
		" 74 " (3 ^u)	19.—
		Korjamise karbid	1.—

Ostu juures tuleb ettenäidata seltsi poolt väljaantud volitus, sest laost võõrastele ei müüda.