

# SIDE

Nr. 5

1924

## RIIGI TRÜKIKODA

trükib

aktsiaid, obligatsioonide, osatähti,  
hoiutähti, loteriipiletid, tshekiraamatuid ja kõiki muid värvilisi ja  
liht töid

Trükikojal on oma graveerimise ja giljosheerimise masinad, pantograaf paljundusaparaat, tsinkograafia sisseseade, offset-trükimasin ja kõik muud tarvilikud sisseseaded paremate tööde tarvis.

Riigi trükikoda asub omas majas:  
Niine tänav 11. Tel. 12-47 ja 28-67.

# Eesti Pank

## Osakonnad kõikides maakonna linnades.

Arwete seis 31. mail 1924. a.

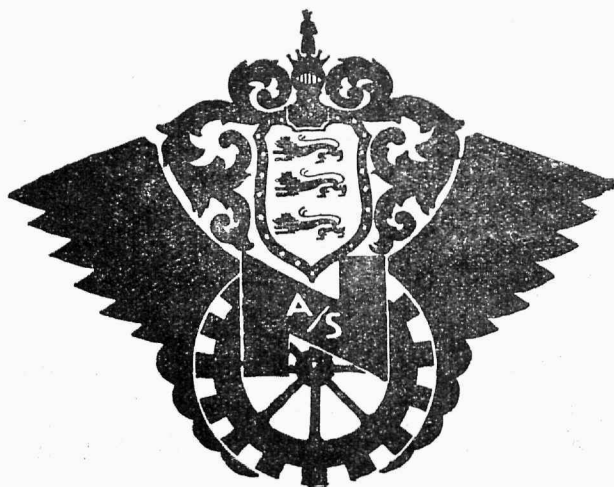
**Aktiiva.**

**Passiwa.**

Kassa:			
a) pangatähed	475.526.400.—	Põhikapitaal	250.000.000.—
b) riigikassatähed, wahtusraha jne.	613.229.512.50	Tagawarakapitaal	72.283.136.—
Wäärtpaberid	77.838.516.—	Amortisatsiooni kapitaal	2.666.787.50
Kulla arwe väljamaal	378.556.475.—	Pangatähed	2.250.000.000.—
Wäliswaluuta	31.437.704.—	Riigikassa	1.919.235.484.50
Laenud wäliswaluutas	502.088.397.—	Hoiusummad	1.649.182.979.—
Diskonteeritud wekslid	1.808.873.492.—	Wäljamaa korresp. „Nostro“	280.073.843.50
Konto-korrent arwed	2.754.339.620.—	Korresp. wäliswaluuta „Loro“	151.166.569.—
Akkreditiiwide ja garantiide laenud	875.697.731.—	Korrespondendid „Loro“	12.270.147.—
Wäljamaa korresp. „Nostro“	55.681.534.50	Akkreditiiwid	145.501.532.—
Korrespondendid „Nostro“	3.278.253.—	Garantiid	666.132.653.—
Korresp. wäliswaluuta „Loro“	198.403.342.—	Osakonnad	321.823.485.50
Korrespondendid „Loro“	4.837.969.50	Mitmesugused arwed	240.518.203.—
Osakonnad	318.344.472.—	1923. aasta puhaskasu	238.103.913.74
Mitmesugused arwed	100.826.315.24		
	<u>8.198.959.733.74</u>		<u>8.198.959.733.74</u>
Wäärtused depoos	845.322.023.32		
Inkasso dokumendid	243.040.527.—		

**JUHATUS.**

-- Pank toimetab kõiki pangaoperatsioone kodu- ja väljamaal --



# Näitus messe

14.—25. juunini 1924 a.

25 laiaulatuslist osakonda kaubanduse ja tööstuse alalt. - - - - Üle 800 mitmesuguse väljapaneku.

Messe võtab oma alla vaksali juures asuva näituseplatsi ühes hoonetega, Rannaväravamäe, S. Kloostri uul. asuva poeglaste gümnaasiumi, turnisaali ja Börse saali. Rikkalikum ja rohkearvulisem kui ükski enne Eestis korraldatud näitus.

Väljamaadest on esitatud: Saksa, N. Vene, Soome, Rootsi, Läti, Leedu, Daani, Inglise, Prantsuse, Belgia, Ameerika Ühisriigid, Schveits jne.

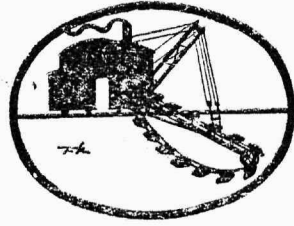
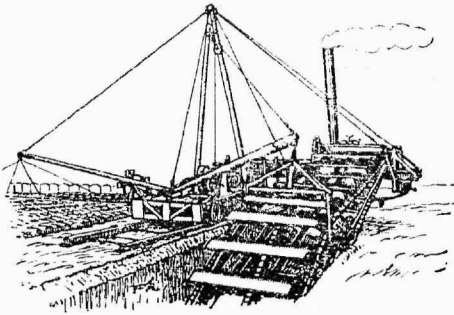
Raadio-kontserdid — Londonist, Berliinist, Pariisist jne.

**Kõige parem võimalus kauba ostmiseks.  
Põllumehed, tarvitage juhtumist!**

**Pääsetähed:** Terve messe kestvuse ajaks Emk. 300.—; 14. juunil Emk. 75.—; kõigil teistel päevil Emk. 30.—.

Aadress: TALLINN — MESSE.

== Messe päevadel raudteel lisarongid ==



# Orenstein ja Koppel A/S.

BERLIN

Raudtee tarbejaod, wedurid, wagunid, pöörangud, kraanad, turbamasinad, bagerid, roopad  
j. n. e.

Ladu Tallinnas, Estonia puiestee 19.

## Rauatööstuse-masinad

Ernst Krause ja Ko. A.-G. Berlin.

## Plekitööstuse - masinad

Erdmann Kircheis, Aul.

## Puutööstuse - masinad

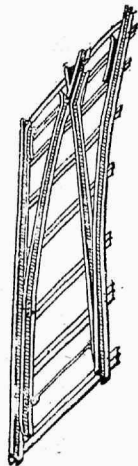
---

---

Ladus rohkes väljavalikus!!

---

---



Peaesitus Eestis

A/S. **W. SCHNEIDER & Ko.**

Tallinnas, Estonia puiestee 19. Tel. 26-34, 18-42 ja 4-01.



# A/s Rotermanni tehased

TALLINNAS, JAAMA T. 1 - - KÖNETR. 3-73, 29-10.

## Esimene nisupüüli veski Eestis

RUKKIJAHU ja PÜÜLI VESKID. — AURU KRUUBI VESKI. —  
AURU LEIVAVABRIK.

## Ostame kodumaa vilja igal ajal

ja müüme ladust nende saadused (nisupüüli, rukkijahu, rukkipüüli, sepikujahu, kruubid, tangud ja igat sorti leiba) suurel ja väikesel määdul.

## A. EINPAUL

Kontor: Tallinn, Lai t. 45  
Kõnetraat 20-14

Piimaäri ja ladud :  
Siimeoni tänav 19

Kõnetr. 22-23 - Telegr. aadr.:  
AEINPAUL, TALLINN

### OSTAB

väljaveoks eksport kui ka  
Pariisi võid, juustu, kaseini,  
mune, kodulinde ja Tallinna  
jaoks piima

### MÜÜB

tarvitajatele väga mõõduka  
hindadega Hollandi suurema  
vabriku taimevõid, SANELLA'  
ja kunstvõid loomarasvast  
'VITELLO', piima pudelites ja  
lahtiselt, võid, juustu, hapu  
koort, kohupiima jne.

## Õhuhendus

Helsingi-Tallinna-Niia-Meemeli-Königsbergi  
vahel.

Lennuplaan (koostöös raudteeühendusega Königsberg-Berliin):

10.00 min.	Helsingi	↑	tul.	15.00
10.45 tul.	Tallinn		min.	14.15
11.15 min.	"		tul.	13.45
13.15 tul.	Niia		min.	11.45
13.45 min.	"		tul.	11.15
16. 5 tul.	Meemel		min.	9.00
16.45 min.	"		tul.	8.45
18.00 tul.	↓ Königsberg		min.	7.45

Siirrong Berliini.

Lennutariifid: Tallinn-Helsingi —  
mk. 2.300.—; Tallinn-Niia — mk. 4.600.—;  
Tallinn-Meemel — mk. 10.000.—; Tallinn-  
Königsberg — mk. 12.300.—.

Bagaaži tariifid: 10 kg. maks-  
mata. Iga järgmise kg. pealt (kuni 20 kg.)  
1/10 pileti hinnast. 21. kg. peale iga kg. pealt  
kalefordne hind.

Lähemaid teateid büroost: Tallinnas,  
Ringi tän. nr. 1. Büroos: kõnetr. 16-42.  
Merilennujaam sadamas: kõnetr. 14-70. Las-  
namäe lennujaam: kõnetr. 20-85.

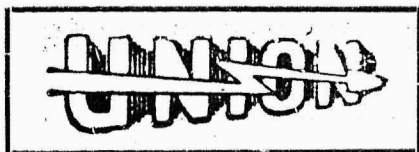
Astfijaletts „Aeronaut.“

# Nahatööstus A.-S. „UNION”

Tallinn, Maakri tän. nr. 19-21.

Nahawabrik valmistab tuntud headuses talla-, pinsoli-, raag- ja juht **nahka**.

Saapawabrik valmistab igasuguseid meesterahwa, naes-terahwa ja laste **jalanõusid**.



## EESTIMAA KEEMIA TEHAS A.S.

Tallinn, Katusepapi tän. 37

Konetraat 18-26.

Telegr. „Lasnakeemia“.



Kaltsemärk

Valmistab võistlemata headuses paremaid tootesainetest:

**Sinisekirju pesuseepi. Laboratori „Saunaseepi nr. 32“. Tuumseepisi „GLORIA“ ja „SIMPLON“**

Kõiksugu lõhnaseepa, arstlisi seepa, kosmeetilisi seepa, tehnilisi seepa jne.

Lõhnaaineid, lõhnaõlisid, Eau de Cologne'si, puudreid, kroomiseepi jne. Rohelist seepi, glütseriini, pesusoodat,

--- ookervärvisi, trükimusta jne. ---

# SIDE

RAUDTEEASJANDUSE AJAKIRI

Eesti raudteelaste kutseorganisatsioonide häälekandja

Tellimishind:		Ilmub 2 korda kuus Üksiknumber 20 mk.	Kuulutuse hinnad:	
1/4 aasta peale . . . . .	Mk. 60.—		1/1 lehekülge . . . . .	Mk. 2500.—
1/2 " " " " " " . . . . .	120.—		1/2 lehekülge . . . . .	" 1300.—
1 " " " " " " . . . . .	240.—		1/4 " " " " " " . . . . .	" 700.—

Tellimisi võetakse vastu igas raudteejaamas, -raamatukappides, ladude kontorites, raudteelaste kutseorgan. juhatuste juures, raudteetehastes, tarvitajateühisuse kauplustes, kõigis postkontorites ja lehetellimiskohtil  
Toimetus ja talitus: TALLINNAS, Tehnika tän. 16 (end. triikikoja ruumides). Telefon Balti Keskjaam 201.

Nr. 5

14. juunil 1924 a.

I. aastakäik

## Õnnetuste ajajärgul.

Talvel põles Ülemiste jaamas kaubaait, sellele järgnes õnnetus piimarongiga Maarepera-Weldi vahel, siis — aprilli algul, — õnnetus reisirongiga Pärnu-Tallinna kitjaroopalisel teel, selle järele Tallinna jaama depoo tulekahju, siis — 24. mail, — Tallinna kaubaaida põlemine ja lõpuks Jõgeva katastroof 3. juunil postirongiga nr. 4, mis kõigist endisest õnnetustest juba koledam ja ühes sellega ka hulk inimohvrid nõudis. Paistab, nagu oleks meie raudteed õnnetuse ajajärku päijatud.

Üksikasjalijelt on kõigist õnnetustest juba omaford ajalehtedes kirjutatud ja sellepärast oleks ilmaaegne neid jõnumid veel korrata. Niik on miljonid kahju saanud, nii ühe kui teise õnnetuse läbi, kuid m o r a a l n e kahju on viimase, Jõgeva, õnnetuse juures palju juurem a i n e l i s e j t, kui mõelda siin veel õnnetuse läbi kadumite perekondade hingelise seisukorra peale. Gjimefed juurdlusjed pooldavad arvamiist, et Jõgeva katastroofi jünnitajaks on kuni käsi. Ajakirjandus aga, kaudjel



Jõgeva õnnetuskoha üldvaade (Foto Lomp).



Purustatud rongi waade raudtee tammi kõrwalt (Foto Lomp).

teel ja koha peal saadud muljetest, on püüdnud väljendada mõtet, et õnnetuse põhjuseks ka võiks olla tee ebafindel seisuford, milles siüüdi võiks olla raudteewalitsus ehk teenijad. Muuseas on etteheiteid tehtud, et palawiku jarnase kiirusega on teatatud sündmusest teedeministrile, kõrgematele raudteeametnikkudele, arstidele ja on organiseeritud kiirrong salongwaguniga väljasõiduks, kuid ajakirjandusele mitte poollt sõna, mille tõttu ka ajakirjanduse ehitajad alles hommikuse rongiga õnnetuse kohale wõisid wälja sõita.

Etteheide, mis puutub ajakirjandusele jarnaste põrutawate juhtumiste üle teadete andmist, on osalt põhjendatud ja seda tuleks raudteeametanduses tulewikus silmas pidada, kuid meil on tänini maksew ikka see weneaegne fõrd, kus ajakirjandus mõnes kühimuses umustatud ehk teisel astmel seisab. On ju mõista, et ajakirjandus rahwa hää! on.

Mis puutub aga palawiku jarnase kiirustamise ga abirongi saatmisse, siis teistti siin olla ei wõinudki ja peab tähendama, et seda osalt liig pikal ajal jalki korvaldati. Sellest kõnelemine on aga nüüd üldiselt juba hiline ja tuleb ära oodata, kas nüüdse õnnetuse põhjus selgub, wõib jääb ka niisamafugusele umbkotti, nagu talwine rongiõnnetus Kaarepere-Woldi wabel, kus süüdlane tänini üles leidmata ja ainult oletusega rehkendati.

Ehk küll warane oleks tungida kõrwalt õnnetuse põhjuse jälgimisse, kui selleks õiged jäljed puuduwad, wõi siin üht ehk teist ettehei-

det teha, tuleks siiski tähendada, et raudteel liig kokkuhoidlikult tegutseda ei wõi ega tohi, sest et siin iga tund sadandete ja tuhandete inimeludega tegemist on.

Nõuab fõrd teemeister 2000 liiprit, siis peab talle ka see arv antama, aga mitte seda arwu 700—800 peale kärbitama. Just teemeister ongi see iis, kes oma piirkonnas wimast kui laastu peab tundma.

On fõrd tee ja ehitused korras ja kindlad, siis ei tule ka nende ebafindla seisuforra kohta mingit kahtlust ega etteheidet, nagu see käesolewal juhtumisel. Ja jarnaste etteheidete eest tuleb hoiduda.

1924 aasta eelarwes oli muuseas Tallinna-Wärnu fitjarööpalise rööbastiku uundamiseks 200 miljoni marka krediiti ette nähtud, kuna nüüd see summa ühes teiste krediitidega tarwitamiseks suluti. Ometi toab igaüks ja miidugi ka teedeministeerium, et Wärrnu fitjarööpalise rööbastik äärmiselt wiletjas seisufõrras on, mille tõttu ka rongide kiirust tuli wähendada. Sama asjaolu wähendab aga ka raudtee tulutoowust ja toob riigile järjekindlat kahju. Kes wastutab selle eest?

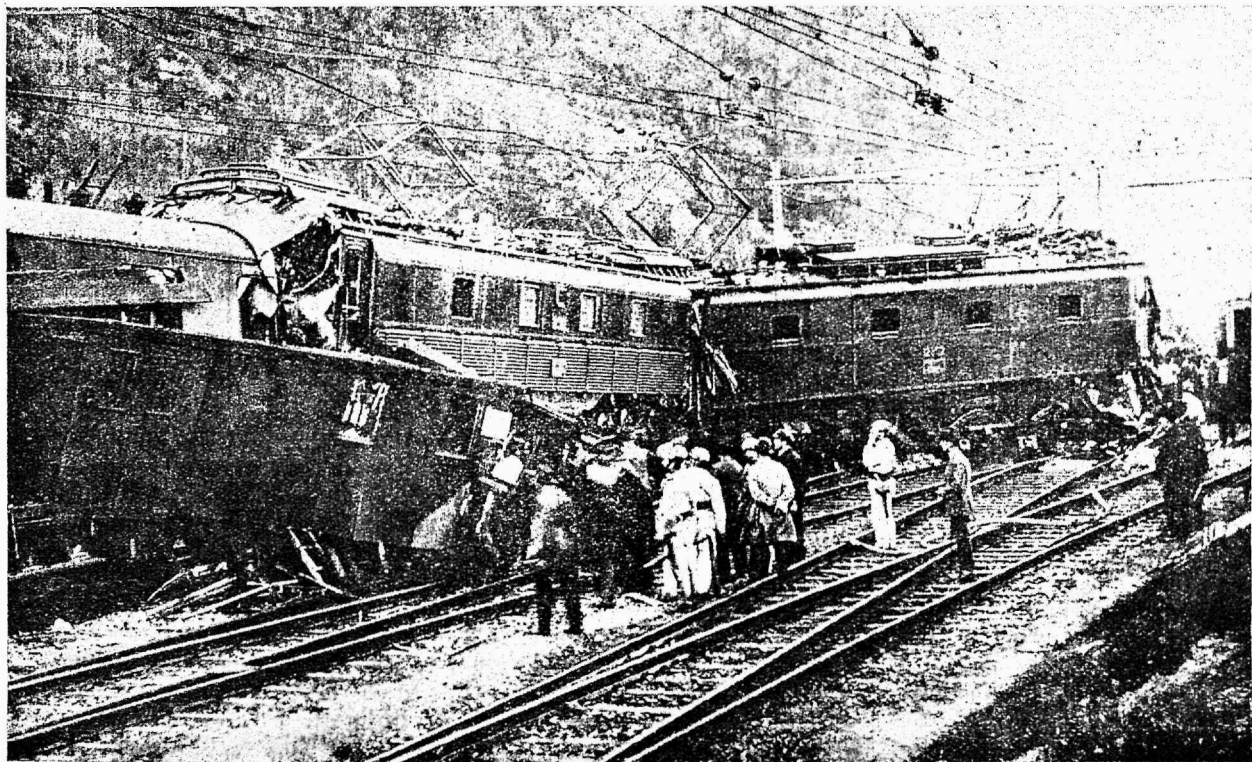
Kaunale mõeldakse minna niisuguse kärpimise poliitikaga, mis kasu asemel waid kahju toob.

Præegu on laia- kui ka fitjarööpalisel lagumemas mitmed ehitused ja hooned, aga nende parandamiseks puudub krediit, mida wast alles siis antakse, kui müürid kokku warisewad!





Zõgema õnnetuse viies ja kuues klassivagun (Foto Loup).



Silmutine suurem raudteeõnnetus Belizonas (Schweitzjis).



Stoffuhoidmisega on meil nagu palawikku jõutud.

Märbitagu joalt, kus käripida võimalik, tärbitaagu kehtasutuste koosseisu, liikwideeritagu peawalitjusi, kus need üleliigjed, aga jäetagu rahule, kus ennengi wähelega lepitud, nagu raudteel, ja kus wäljaandmine hädatarwiline on.

Mordnawate raudteeõnnetuste põhjusteks wõiks ka osalt jeda nimetada, et ära kaotati teewahid, selle ülesanne endijel ajal oli oma piirkonda faks korda päewas läbi käia ja jellel märgatuid wigastusi wõi puudusi kiwes korras kõrvaldada. Wahtisid peeti üleliigjeteks ja nende kohused pandi remonditööliste peale, kes päew-päewa kõrwal oma enese otsekoheje töö juures peawad olema.

Mindla wahwe juures igatahes õnnetusi ei juhtuks, ei kirja fäe ega ka wiletjate liirrite läbi ja jeda peaks wist igaiüks teadma. —oi.

\*

Ei oleks üleliigne ka selle juhtumise wihul meelde tuletada, et raudteelased, selle fäite on usaldatud määratu wastutusriikas ala, kes wõd kui päewad peawad oma tahtejõudu pingutama, on ifka liig madalalt hinnatud ja nende olukorra lahendamisele ei taha üegi rahwacõitus asjuda. Jättes hädatarwilijed küsimused lahendamata, lähewad nad publikule jelle peale mõtlemata, et raudteelased ja ka teijed riigiteenijad tahawad ka elada. Walelõdi lõifekambrite, tuletõrje, raamatufogude j. m. t. seaduste kallal, nagu neist kõige juurem tarwidus.

## Üleskutse kõigile lastewanematele, kooliwalitsustele ja õpetajatele.

Walitsewa forierikriisi tõttu linnades on juur hulk kooliõpilasi sunnitud igapäew kooli sõitmiseks tarwitama raudteed. Koolilaste hulgas sõidawad ka niijugused mudilased, keda ilma wanemate inimeste järehwahweta rongidele ei tohiks lubadagi.

Kõigejuurem rongides sõitwate koolilaste arw on Tallinna — Nõmme wahel.

Üheks pahaks nähtuseks on asjaolu, et koolilapsed piitawad, mõnede wanemate inimeste eeskujul, rongide jaamadesse tulekul, enne täielikku peatust rongidele peale ehk rongidest wälja hüpata; jama nähtus kordub ka rongide minekul jaamadest pärast rongi liikumahakkamist.

Raudteewalitjus on wõtnud selle asja kõrwaldamiseks omalt poolt tõif abinõud tarwitusele, aga ka jeltsfond omalt poolt peaks jün jelle pabe kõrwaldamiseks kaasa aitama, teades millise hädaohuga on teatud rongidelt ja rongidele hüppamine liikumise ajal. Täiskaswanud peaksid jelles asjas lastele eeskujuks olema.

Õnnetuste ärahoidmiseks lastega raudteel, peaksid kooliwalitjused ja õpetajad koolides ära selgitama hädaohu, mis neid waritseb et-

terwaatamata ülesastumisel rongides. Juba lastewanemate kohus oleks lapsi õpetada hädaohuga seotud raudtee sõidul tarwilikult ettewaatlik olema.

Tänini on aga jeltsfond, juft täiskaswanitega eeskõjas, jellele wastupidijelt talitawad. Hüpatakse rongidest wälja enne nende täielikku peatust; karatakse rongidele, kui rong wacwalt jaamaeijele jõudmas. Seda on märgata eriti jüs, kui juurem rahwa tung, nagu piuhade ajal ehk kõrvaldatawatel wäljasõitudel, kus igaiüks platji järele jookseb. Üsegi pahandatakse jüs, kui rongiteenijad jeda keelama hakkawad.

Pea on oodata jällegi — Narwa laulupeo ja näitusmesje ning „Eesti nädala“ puhul raudteel juuremat rahwatumgi, kus sõitmas nuuiseas ka hulk õpereislasi — koolilapsi. Tschu nende saatjad ja juhtijad w a h e m a l t l a s t e l e g i selgeks, et rongi ja rongist hüppamine pole mitte naljaasi. Olugi, et see omajaau ka teatud „sport“ on, ei peaks reisi- ja unustama, et jeda sporti, teenistuse huwides tehes, tihti need elukutjelised-sportiajed: rongiteenijad ise tihtipeale jelle õhuriks lauwad. —um.

# Töölisklassi organiseerimisest ja selle tähtsusest.

W. Martna.

Kui tööpuuduse vastu võitlemine ja töötähtsusele abiandmine juurtes tööstusmaades juba paremini korraldatud on, siis ainult ja ühki selle tõttu, et tööliised jeaduõrd tugewasti organiseeritud on.

Kui meie ajalehtede teateid Inglise töölise juurte streikiliikumistest loeme ja tähele paneame, et tööliised mõningaid parandusi saawutawad, siis mõime jeda ikka ainult tööliste kokkuliikumise ja nende ühistunde arwele panna, mis weil niijugust wäljaastumist võimaldab.

Kõige tähtsam tööliise elus on tööaja lühendamine. On kindel, et ka niijugusel korral, kui tööaja lühendamine ainult palga kärpimise teel kättejaadaw on, esimene vastu võtta tuleb — teades, et palk niijugusel korral ametiwarsti jälle endije kõrguje juure tagasi lonkab. 8-tunnilise tööpäewa hülgaw wõidukäit peale maailmasõda oli ainult võimalik tööstusmaade tööliste hea organiseerimise tõttu. Ilma jelleta ei oleks mõeldagi olnud, et Berjailles rahusepitsewad wõiduriigid oleksid jelleks erikomisjoni moodustanud, kellele tööliste küsimuse lahendamiseks rahwuswahelise orgaanilua ülesandeks jai, nagu rahwuswahelised ametiühijuste kongressid juba ammu olid nõudnud. Töölisorganisatsioonide mõju oli nõnda juur, et 8-tunniline tööpäew wõitma pidi. — Meie teame, et Washingtongi töökonverentsti 48-tunnilise töönädala rahwuswaheline jeaduse eelnõu enamates riikides wastuwõtmata on, teiste seas ka Inglismaal, kus kaugel juuremal ajal töölistel tõepoolest 8-tunniline tööpäew maksew on, nimelt ühispalgalepingute põhjal. Kuid nüüd on aga Ingliise tööpartei walitus otjastanud 8-tunnilist tööpäewa jeaduslikuks teha. Etme on aga walitusel nõu rahwuswahelise konverentsti kokku kutjuda ja jeal mõju awaldada, et tähtsamad riigid, kes jeni eitawal seijukohtal on ajunud, ka omalt poolt 8-tunnilise tööpäewa jeaduslikuks tööpäewaks wõtaksid.

Kui see korda läheb, siis oleme rahwuswaheliselt juure jammu edasi ja mina loodan, et siis ka Eesti walitus enaw vastu ei kõrgu. Igatahes näeme ka selles, et Ingliise maailmariigi juhtimine praegusel filmapilgul tööpartei käes on, j. o. tööliste partei käes, misjuguine tähtsus tööliste organiseerimisel on.

Ma ei wõi nende küsimuste juures kaemini peatada, waid pöõran teise küsimuse juure: kuidas organiseerida? Kes

peab ametiühijuse kuulumata? See on teiste maade ametiühijuse arenemisloos tähtjat osa mänginud. Ja jellega ühenduses tuli ametiühijustel ka poliitiline kuulumus otjastada, nimelt, kas peawad ametiühijused ka poliitilist wõitlust pidama, wõi on joewitawam, et ametiühijused poliitilijest wõitlujest loobuksid ja ainult majanduslise wõitlujele alujele jääksid.

Alastakimmete joofjul on jellele äratundmisele jõntud, et ametiühijuste peajhiide juunas joewitaw on, peajasalikult nende juure jääda ja poliitiline wõitlus poliitilise organisatsiooni asjaks jätta, ehk: teiste sõnadega — töölisliikumine, töölisklassi wõitlus jaguneb eestkätt kahte eriojasse, nimelt majanduslisesse ja poliitilisesse osasse, millele wiimaks weel kolmas juure wõeti, nimelt ühistegelise liikumine, ühistegelised organisatsioonid.

Ametiühijuste juure jäädes tuleb rõhutada, et siin wäga tähtis on kõiki tööliisi oma ridadesse tõmmata, olguqi et kõigi poliitilised ja ufulised waated ühesugused ei ole. Töölisena on iga tööline jellest ühtewiisi huwitatud, et töötasu, j. o. palk kõrgem, tööaeg lühem ja ümberkäämine wiijakas oleks. Nõndajama on iga tööline jelle juures huwitatud, et jeaduslik töökaitse hea oleks ja et mitmesugused jotsiaalnimetusjed iga tööliise olewikku ja tulewikku võimalikult hästi kindlustaksid. Kõike jeda jaab jeda hõlpsamini kätte, mida juuremal arwul tööliised oma ametiühijuste liigeteks astuwad. Kui aga liikmeksastumise juures poliitiline wõi ufuline seijukoht mõõduandew oleks, siis jääksid need hõlpsasti eemale, kelle poliitilised ja ufulised waated teistest, itleme juuremalt hülgast erineksid. Nende eemalejäämine oleks aga wäga soowimatta, jett jelle läbi peaksid organisatsioonid nõrgemaks jääma.

On tähtsaid tööstusmaid, kus tööliised selles juunas lahku lähewad. Nõnda näiteks, on Saksamaa tööstuspiirkondades, kus katoliku kirikul rahwa peale juur mõju on, n. n. wabade, j. o. jotsiaaldemokraatliste ametiühijuste kõrwal ka Kristlikud ametiühijused olemas ja see on sealselle töölisliikumisele juuremaks takistuseks olnud. Praantsusmaal ja ka mujal tekkisid üldiste ametiühijuste kõrwale n. n. anarcho-syndikalistlijed ja syndikalistlijed organisatsioonid, mis töölisliikumisele seal mitte wähen kahulik ei olnud. Wiimajel ajal on seesama lugu kommunistilise organisatsioonidega. Kuua kommunistiline wõol pea-

rõhku poliitika poole paneb, on puhas ametiühjusline liikumine selle all kannatanud. Rõdgiht mailt kõlab kaebus, et kommunistiline fihutus töö ametiühjuste lõhkumist ja majanduslike võitluse halvenemist tähendab.

Poliitilise võitluse eraldamine sellekohaste, s. o. poliitiliste organisatsioonide, poliitilise partei kätte — ei tähenda seda, et ametiühjuse liikmed poliitikat ja poliitilisest võitlusest ei peaks hoolima, või sellest eemale peatsid jääma. See tähendab ainult seda, et ametiühjuse liikmed mitte ametiühjuste ülesandeks poliitilist võitlust ei või teha. Nõnda sama ei kuulu ka usuliste kühimuste lahendamise, ega usu wastane fihutus töö ametiühjuste ülesannete hulka. Iga ametiühjuse liige peab oma kaaluvuste järele kiriku poolhoidjana, või usuvastajana ilma takistamata elada ja selles juunas nende organisatsioonide juure kuuluda võima, mis tema soovidele vastavad. Ametiühjuse liige võib kirikliku koguduse liige olla, nagu ta ka usuvaba organisatsiooni liige olla võib; ta võib poliitiliselt sotsiaaldemokraatia poole hoida ja selle partei liige olla, aga ametiühjus ei keela ega takista teda ka mõne teise poliitilise partei liige olemast.

See vahetegemine on ajalooline ja sellega on igal maal arvestatud. Sellega on töölijed kõige kaugemale jõudnud. Selle juures oli aga ka mõõduandev, et mitmel maal poliitiliste organisatsioonide elu raske oli, olgu kas üsna keelatud, ehk aga raske surve all ägas, kuna ametiühjusline tegevus vähe vaham oli.

Niihästi ametiühjused, kui ka poliitilised organisatsioonid vajavad kirjandust, ajalehti, ajakirju jne. Ka see ülesanne kuulub organisatsioonidele ja nemad kannavad selle eest heameelega hoolt, kui neil selleks jõudu küllalt on. Kus aga sellekohased organisatsioonid nõrgad on, seal astuvad asjast hõmitatud töölijed ja teised isikud otsekohe selleks kokku, kühjuvad eriorganisatsiooni otse selleks ellu. Kuna nad ajalehe väljaandmiseks fihutus tööd teevad, tähendab see ka ühklasi üldist organiseerimistööd, milleks ajaleht ja iga teine vastav kirjandus suuresti kaasa aitab.

ühistegeeline liikumine töölijte ridades tähendab ostjate, kaubatarvitajate organiseerimist. Sel teel arvatakse võimalik olewat tööliksklasi majanduslikult seisukorda parandada ja teda osaltki kapitali võimu vallast lahti rebida. Kuid — aeg ei luba mind selle juures enam peatada.

Seltjimehed, ma tean, et ma teile midagi uut ei ütelnud. Organiseerimistöö tähtsus on ju tänapäeval õnneks üldiselt tuttav, tuttavam kui 40 aasta eest, kus meie Gesti tööliksliikumise eesimeest sõnumid — nii ütelda wargsti jaine, kuna Gesti tööline tegelikult liikumisesse astuda ei võinud. Nüüd on olud meil selles juunas muutunud. Sellepärast ei tohiks Gesti tööliksklasi mitte enam aega wiita, ta peaks „liikuma hakkama“, ta peaks enmast hästi tugewasti organiseerima. Organiseerimises on jõud. Ja organiseerides areneb ka oskus, selgivad sihid. („ühendus“.)

## Märkus kaubawootariifi käsitamise kohta jaamades.

Raudtee põhiseaduse art. 59 järele on kaubasaatjad wastutawad õige, tariifile wastawa kaubarimetusse eest, ja nende peale langewad ka kõik tagajäried, mis selle läbi tekkinud, kui kaup puudulikult ehk wale nimetusse all saatekirjas üles antud.

Sellest järeldatakse, et raudteeametnikudel mingit wastutust ei ole, olgugi, et nad — nagu see harilikult tihti ette tuleb — isegi saatekirju walmis kirjutawad.

Et see, üldiselt wõetult, ka loomulikult nõnda peab olema, selgub lähemal tähelepanemisel, kuid ometiigi tulewad seal juures ette ka wäärnähtused, mis raudtee tegevusele mitte auks ei ole. Paljud ametnikud siin ja seal, suuremas ehk wähemas jaamas kahjuks ei näi

jeda teadwadki, et kauba nimetus peab saatekirjas täpisealt, tariifi nomenklatuuri kohajelt kirjutatama, et wäikesaadetuste ja wagunisaadetuste kohta on erinewad määrused maksimas jne. Et paljud kaubasaatjad meil ka nii wõhikud on ja ise neid määrusi ning peensusi ei tunne, siis pahatihti wõetakse kaubad saatejaamades kauba mitmesuguste juhuslikskude (ehk küll mõnigikord ka arielus küllalt barwitawate) kuid tariifi nomenklatuuris teisi ettenähtud, nimetustega wastu ja jaamades lahendatakse need arusaamatused muidugi (kah „õidenduste“ kartusel) takseerimisega, „kõrgema klassi“ järele. Põõrab kaubaomanik kaebusega selles asjas raudteewalitsuse poole, siis on wiimasel wäga lihtne asi näidata raud-

tee põhiseaduse üldtähtendatud artikli peale: „Olete ise süüdlane.“ Kui kaubaomanik jama- sel juhtumisel oli summitud mitmekordset veo- raha maksma (on juhtumisi, kus isegi 10 kordset) ja pärast temale nii kui näkkur naer- daksse, et ta oleks pidanud teadma tariifi peen- jusi, mida isegi raudteeametnikud ei teadnud, siis tekitab see loomulikult miidugi pahameelt, ning ühtlasi sellega heidab halba varju ka fogu raudtee tegevuse peale.

Raudteewalitsus jelles asiis palju parata ei saa, pealegi, kus ta temast mitte ärarippu- watel põhjustel on summitud kirjutähest finni pidama. On ju kord maksew seadus ja tariif miisugune!

Kaupade wastuwõtjatel ametnikkudel tu- leks tõsisemalt tariifi käsitama hakata, ja pa-

rema tahtmise juures wõib sellest „mahateh- tud“ raamatust ikkagi weel mõnda asja leida, mis waja igapäewases asjaajamises hädatar- wilikuna arwesse wõtta. Mõnab tariifi no- menklatuure näituseks, et peab kirjutatama: puud ü m m a r g u j e d e h t k a n d i t u d, nii ja nii pikad, ehk telliskivid h a r i s i k u d, ehk õunad w ä r s k e d, siis tuleb ilma targu- tujeta sedamööda weodokumentides ka näida- ta. Sellega päästetakse sihtjaama ametnikka affidest, diendustest j. m. kui ka kaubaomanik- ku ülesohtustest kuludest. Ei saa ju eitada, et praegune weotariif puudulik on, kuid kui oo- detaw uus tariif kord trükiti ilmub — ja ta lootuse järele paremini väljatöötatud on — nõuab ta siiski, nagu tariifid üldse, täpi- p e a l j e t käsitust. —s.—s.

## Raudteewalitsuse koosolek

Tallinnas, 23. ja 24. mail ja 4. juunil 1924 a.

Päewakorras:

1. Preemiate maksmise seaduskawa läbi- waatamine. Otjustati: seaduskawa wastawa- te paranduste tegemistega jaata Teedeminis- teeriumile.

2. Tallinna-Baltiski ja Walga-Triboska se- garongide jaoks miist 23 klassi wagunite kor- raldamise küsimus. Et nimetatud rongides II klassi reisirajaid wõrdlemisi wähe, otjustati, kok- kuhoidmise mõttes, II klassi wagunid Tallin- na-Baltiski segarongidest ka l w e k u d e l ja Walga-Triboski segarongidest p ä r i s e l t ä r a j ä t t a.

3. Walweta ülesõidukohtade ja hoiatus- märkide asiis otjustati kulude kokkuhoidmise mõttes ülesõidukohtade eelised hoiatusmärgid „Wile“ ja semafooride e e l s i g n a a l i d ä r a j ä t t a.

4. Reeni jaamas märtsil j. a. rongi nr. 2 wale tee peale lastmise üle seisukoha wõtmis- sel otjustati meduriisti M. Kelt'i hoolsa tee- nistuse kohuste täitmise ja energiliselt kiire te- gutsemise eest rongi peatamisel, mille läbi suu- rem aineline kahju ja õnnetus kõrwaldati, au- tasu jaamiks 10.000 marga suuruses sum- mas ette panna ja Kelt'ile käsukirjas tänu avaldada.

5. Kirjutuse- ja arwemasinade inspektioo- ni alla andmise küsimuses otjustati, et nime- tatud masinaid tuleb anda edaspidi era-töö- kodadesse parandamiseks, kus töö märkja as- jatundlikum kui ka odawam. — Silise aja töt- tu otjustati koosolekut jätkata 24. mail.

Päewakorras: 24. mail.

6. Raudteelaste kutseühingute kongressi otjuse läbiwaatamine ja nende üle seisukoha wõtmine.

Kongressi otjuseid otjustati läbi waadata selles järjekorras, kuid need Reisirühingu poolt Raudteewalitsusele esitatud.

a) Teenistuse wastuwõtmise, lahtilast- mise ja administratiiv-karistuse asiis leiti, et Raudteewalitsus on senini talitanud selles maksma korra järele ja saab ka edaspidi ja- mas korras talitama, kusjuures „onupoja po- litikat“ pole ajanud ega saa ka ajama.

Wabade kohtade wäljakulutamisel otjus- tati teade jaata ka Reisirühingule.

Wäljaspool teenistuse järjekorda, teenijate ametialal kõrgendamise asiis ei leita wõimali- luts kongressi seisukohaga ühineda.

Korrektse wahekorra pidamise soowiwal- dusega teenijate wahel ühineti kongressil wäl- jendatud seisukohaga.

Puuduliku nägemise puhul esimesse kate- gooriasse mitte kohaseks tunnistatud teenijate ümberpaigutuse korral leiti tarwilikust kong- ressi soowiwaldust silmas pidada wõimaluse piirides, paigutades teenijaid nii, et nende ma- jandusliised huwid tuntawalt ei kannataks.

Teenijate karistuseks lahtilastmisesel jääd- i kongressi otjuse wastu eitawale seisukohale, sest et wastutus teenijate eest lasub Raudteewalit- suse juhtivate jõudude, aga mitte kutseorgani- jatsioonide peal.

Maksma korra järele on igal teenijal wõi-



malus kaebust tõsta oma otjekohese ülemuse peale, adreseeerides jeda järgmisele, j. o. kõrgemale ülemusele.

Kutseorganisatsioonide ehitajate ojavõtmise küsimus Raudteewalitsuse asjaajamisest, jäeti eialgul lahthiisiks.

Et mitteõiglase otjuse puhul administratiiv karistuse määramiseks, karistusele ettepanijat tema kõrgema ülemuse poolt wastutusele wõtta, selleks leiti, et ei wõi Raudteewalitsus kongressi otjusega ühineda, kuna see nõudmine täies ulatuses maksuale korrale wastukäiw oleks.

Ühe jüüteo eest kahefordse karistuse, j. o. administratiiv-korras ja kohtu poolt, ärahoidmiseks, on wastawad korraldused tehtud.

Raudteewalitsuse administratiiv- ja kohtu juurdluste ühendamine ei ole seaduslikult wõimalik.

Et igajuuste määruste väljatöötamisega, mis teenijate teenistusaladesse puutuwad, kiirustada, jeda otjustati arwesse wõtta ja teostada wõimaluse piiwides.

b) **Töötundide jaotuses kuu kohta**, leiti et kongressi seijukohaga ei saa Raudteewalitsus ühineda, kuna see nõuaks juuremaid lisakuluid. Koguni selle wastu, leiti tarwilikuks wõtta tödaja jaotust lähemal ajal rewideerimisele, jühiga teenijate töödõudu rohkem intensiivsemalt ära kasutada, et sellega teostada riigiteenijate arwu wõimalikku kookukõmbet.

d) **Terwishoiu küsimuses** leiti, et on püütud arstirohte liini peale ifka isimele rongiga ära saata ja jeda saab ka tulewikus filmas peetud.

Ammaemandad ongi niikara haigete juures, kui jeda waja arstlikelt.

Ambulatooriumite korraldamine oleneb selleks lubatud krediididest.

Saunade tarwiduse leiab Raudteewalitsus põhjendatud olewat, on jeda kaitsenuid ja saab ka tulewikus jeda rõhutama wastawate krediidide läbiwiimise juures, eelarwe korras.

Korteri remondi kiirendamiseks saawad wastawad abinõud tarwitusele wõetud.

Puhkeruumide paremasse londa seadmist tunnistati tarwilikuks, kusjuures jeda teostada lubatud krediidide piiwis.

Suuremad küttenormid on Teedeministeeriumile finnitamiseks jaadetud.

Küttepuude tarwitamise kohta leiti, et tuleb wõimaluse järele kütteks kuuwi puud anda.

e) **Suwise puhkeagade andmise küsimuses** leiti, et Raudteewalitsus on talitanud selle juures Wabariigi Walitsuse poolt antud juhtnõõride järele.

g) **Riigiteenijate teenistuse seaduse kohta** kongressi poolt avaldatud soow kuulati ära ja mundi päewakorras edasi.

h) **Palga küsimuses** leiti:

1) palga tõstmine on üleüldiselt tarwilik.  
2) 1925 aasta koosseijude ja palgaastmete läbiwaatamise on Raudteewalitsus edasi lükanud ja ootab Reskühingu poolt jelle kohta wastawa fama ehitamist.

Glufalliduse profsendi mitte mahaarwamist liini piirkondadel on Raudteewalitsus toetanud ja saab jeda ka edaspidi tegema.

Et raudteecametrifkudele, teenijatele ja töölistele, kes oma töötõingimiste junnil peawad õõjeti ja pühapäiwiti töötama, peaks erilist lisajataju maksetama, siis on Raudteewalitsuse seijukoht selles, et lisajataju läbiwiimine niisugustel tööaladel on wõimatu, kuid siiski on hinnatud nende töö wsatawalt palgaastmete jaotusega, kusjuures ka õõ- ja pühapäewa töid filmas peetud.

Preemiade ja kilomeetri rahade maksu kohta on Raudteewalitsuse poolt sellekohane seaduse eelnõu ehitatud.

Et alaliste päewatöõliste palkadeks tuleks wõtta praegune maksimaalne päewapalga norm, siis leiab Raudteewalitsus, et kulude kookuhoidmise otstarbel peab töödõude palkama nii, kuidas see kohaliste palgaolude järele odawam tuleb.

Ületunnitõõd kasutakse Walitsuse poolt wastuwõetud normides ja nendel juhtumistel, kui see wastawates määrustes ette nähtud.

i) **Perekonna abirahade küsimuses** leiab Raudteewalitsus, et jelle maksimine praegusel kujul ebasoodne on ja et päewatöõlistele perekonna abiraha kõrgendamine ei olene Raudteewalitsusest.

k) **Kõrgemaastmeliste teenijate asetäitnise eest alamaastmeliste teenijate poolt soowitawa palgawaheraha maksmise** põhimõtet Raudteewalitsus pooldab ja on arwamisel, et kui asetäitmine kõrgemates ametites kestuks üle ühe nädala, siis peaks asetäitjale palga waheraha maksetama. N i a m a t e z ametites oleks palgawaheraha maksimine soowitaw tähtjast ripumata.

Otjustatakse eineda sellekohase ettepanekuga, millega praegult maksew seadus osalt muudetud saaks.

l) **Korteri, kütte ja walgustuse küsimustes** anti sellekohase wastuse kookuseadmine Teesõituste osakonna hooleks, et jeda järgmisel R. W. koosolekul läbi waadata.

m) **Teenijate riietega warustamise küsimuses** leiti, et normiriietega warustamist ei saa waadata mitte kui palgalisa, waid normiriiete kandmine on kohustaw neile teenijale, sel kookupuutumine rahwaga, kuna talriideid on määratud külma wastu kaitseks neile, kelle teenistus wälisõhus iseäranis raske on.



Wormiriittega warustamiseks on uus kawa kokku seatud, milline esitatud Teedeministeeriumile.

n) **Prüpiletite andmise ja selle klassijaotuse kohta** on Raudteewalitsus arwanisel, et prüpiletite andmiseks on Raudteewalitsus kõik võimalused ära kasutanud ja ei leia võimalikuks jelles asias mitte kawadega esineda. Mis puutub klasside jaotusse, siis otjustati jelles juhtes edaspidi kohajemat jaotust jilmas pidada.

o) **Wabadusföajast osawõtund raudteelaste autasu ja föja mälestusmärkide wäljaandmise forra selgitamise kohta** kongressi poolt wastuwötud otjus kuulati ära ja mindi päewakorras edasi.

p) **Organisatsioonide ruumide küsimuses** wõttis Raudteewalitsus pooldawa seisukoha. Ruumide kasutamise ford otjustati edaspidi wälja töötada.

r) **Raamatukogu asutamise ja endise raudteelaste raamatukogu kasutamise kohta** kongressil wastuwötud otjust ära kuulates, mindi päewakorras edasi liht ülemineku wormeliga.

s) **Organisatsioonide poolt kawatsetawate juuwiste huwisöitude võimaluste selgitamise küsimuses** ajus Raudteewalitsus seisukohale, et organisatsioonide kawa põhimötelikult omalt poolt toetada, wöttes seda ükikasjalisele harutusele peale selle, kui keskühing oma wastawa ettepanekuga esinenud.

Päewakorras 4. juunil:

1. **Wahside tööaja kestwuse kohta** seisukoha wõtmine. Otjustati: kohustada personaal-laudkonna juhatajat 10 päewa jooksul igas osakonnas wahside tööaega kokkufölassje wiia järgmiselt:

a) puhtwahiteenistuse alal kahe wahetusega ja

b) kus wahside peale on pandud weel förwalised tööd, seal teenistuse aeg reguleerida 2 ja poole ja 3 wahetusega, wastawaid põhjendusi ette kandes.

2. **Teiste teenijate tööaja kestwuse küsimus.** Otjustati: kohustada Liikumise osakonna ülemat nõutada Läti raudteewalitsusest nende tööaja kohta maksew määrus, mis tuleks kiire korras Gesti keelde tõlkida ja osakondade ülematele fätte jaata tutvumemiseks ja wastawate ettepanekutega esinemiseks, tööaja reguleerimise möttes.

3. **Raudtee trüükfoja alt wabanenud ruumide kasutamise küsimus.** Tunnistati tarwilisefks, et trüükfoja alt wabanenud, kui ka muud jannas hoones, alumisel korral, olewaid ruume sisse seada kurjuste ja koosolekute jaoks. Wastawaid osakondi kohustati kiire korras

omale muud ruume leidma, et neisse üle wiia telegraafi töökoda ja trüükööde lodu.

4. **Koossejude kokkutömbamise ja asjaajamise lihtjastamise küsimus.** Otjustati: kohustada personaal-laudkonna juhatajat Teedeministeeriumile esitatud 1924 aasta koosseju ettepanekut paljundada ja osakondadele laiali jaata. Wastawaid osakonde kohustada 1925 a. koossejud kokku seada, aluseks wöttes Teedeministeeriumile 1924 aastal esitatuid palgaastmeid ja 1924 aasta „Kiigi Teatajas“ nr. 53/54 awaldatud teenijate arwu.

1925 a. peale, kulude kokkuhoidmise möttes käesolewa aasta koosseis rewideerimisele wötta ja võimalikud wähendamisjed läbi wiia.

Sellejuures ära näidata, milliseid wäendusi on võimalik kohe läbi wiia ja mis läbiwiidaw oleks tingimisi, kas wastawate seaduste muutmise järele ehk rongide arwu, kui ka liikumise aja muutmise teel.

Need kawad esitada 3 nädala jooksul. Asjaajamise möttes teenijate koosseju alal toimendada järgmiselt:

Raudtee ülema poolt finnitada — tulewad teenijate ametisse wõtmissjed, ümberpaigutusjed ja wabastamisjed lugeda finnitatuks Raudtee ülema käjufirjasa awaldamisega, wälja arwatu ümberpaigutamisjed ja ametiist wabastamisjed wastu teenija oma tahtmisst, kui ka k a r i s t u j e d, peale märkuste ja noomituste, mis eraldi ettepanekutena Raudtee ülemale finnitada anda.

Peale selle otjustati esineda Teedeministeeriumi poole ettepanekuga, et täiendada Raudteewalitsuse juhtkiri paragrahwiga, mille järele Raudtee ülem wöib temale, juhtkirjaga anduid wolitusi oma äranägimise järele osakondade ülematele edasi anda, kusjuures Teedeministeerium, möistagi, kõigist edasiantud wolitustest informeeritud oleks.

6. **Raudteelaste autasu föjaaege teete eest.** Küsimuse arutamine otjustati edasi lüfata.

7. **Jögewa jaamas ajalehede ja ajakirjanduse müügi küsimus** rongides, nende seisu ajal. Otjustati: reissijate huwides lubada ajalehti ja ajakirju müüa kõigis jaamades — jaamareisistel; wagunites kauplemist mitte soowitawaks pidada.

8. **Teenijate organisatsioonide esitajate osawötmise küsimus** riiete warustuse tellimise ja wastuwötmise juures. Kohustati personaal-laudkonna juhatajat sellekohane wastus kokku seada küsimise üleswötjale — Raudtee Liidu Rongiteenijate sekkisoonile.

9. **Berliinis 22.—27. septembril k. a. peetawa raudtee eriteadlaste kongressile** esitajate

saatmise küsimus. Leiti soovitatavaks saata 4 inimest, kuid krediidi puudusel paluda Teedeministeeriumi võimaldada esitajate saatmist Teedeministeeriumi krediidi arvel.

10. Teenijate perioodilise eksamineerimise küsimus. Otsustati muretseda veneaegne sel- lekohane käskkirj, milline vastavate muuda- tustega meil maksma panna.

## Kuidas on lugu lubatud tasumaksuga?

30. detsembril 1922 a. käskkirjaga nr. 213 kuulutas Maandtee ülem maksivaks ajutised määrused ergutusraha maksmiseks kaubandus- liste tööde alal töötavatele teenijatele. See määrus oli 22. detsembril samal aastal tolle- aegse Teedeministri hr. M. Ipsberg'i poolt kin- nitatud ja hakkas maksma 1. jaanuarist 1923 aastal.

Seenejst mõista, jai käskkirja kõitide jellel alal töötavate teenijate poolt suure rõõnuga vastu võdetud ja igamees jäi lootma, et kokku- hoidliku ja hoolja töö tagajärjed ka head töö- wilja saavad andma ja nende majandusline seisukord tulevikus jelle ergutusraha läbi wä- hegi paraneb.

Jaamaillemad hakkasid truiit nõutavaid aruandeid ja teenijate nimelirju koku seadma, neid kaubanduse-jaoskonda saates, kuid 1923 a. lõpul, nähes, et ergutusrahast veel juttugi ei ole, jäid mitmedki palju leigemaks jelle as- jale ja kaffestasid kantselileitööde lihtjastamise otsustarvel nende aruannete saatmise, kui asjata töö.

Peale kaubanduse jaoskonna eraldamise tulude kontrollist 1924 a. algul, hakkas uus kaubandusjaoskonna juhataja täie hooga nõud- ma jaamadelt puuduivaid aruandeid ja nime- firju, millisele korraldusele ehk küll mitmedki jaamad vastu puiklejib, tähendades, et ei ole a e g a nende kokkuseadmisefks tagant järele jne. Mõned ütlesid ifegi koguni ergutusraha saami- seft lahti, et aga aruannete kokkuseadmisefst wa- baneda, kuid jelle peale waatamata, lõppude- lõpuks olid sunnituid nõuetavaid andmeid if- kagi järele saatma. Nagu teada, tehtakse igas jaamas (peale mõne iifkiku, kus töötavad eriti jellefks palgatuid töölijfed) kõif kaupade jisfe- ja wäljalaadimise tööd jaamateenijate poolt, kusjuures jageli, ifeäranis raudtee korterites elufjefwad teenijad ka omal wabal ajal on sun- nituid tööle wälja tulema, seft wahikorras ole- wad paar rööpaseadjat ehk jaanamawahki ei suu- da (ei jõua) oma jõuga kõifki töid ära teha.

Mitmed jaamaillemad lajewad ka tehniilise- tel põhjustel mahahaagituid wa- gunid jaamateenijate poolt tasuta ümber- laadida, ehk küll neil võimalik on kaubandus- jaoskonnast luba nõutades, seefugustel juhtu- mistel raha jaama kassast wälja maksta. Sar- nased kulud ei wähenenda ka põrmugi jaama er- gutusraha summe, kui wiimast iildse mõeldakse maksta, kuna need kulud Weoskonna arwele langewad.

1924 a. on juba üle wiie kuu läbi, kuid ergutusraha maksu ei ole näha ega kuulda, waid ümberpöördukt, — on jutud käimas, et niifuguse ergutusraha jaoks krediiti ei pea ole- maagi! Tähendab, 1½-aastane jaamateenijate töö ja waew on kõif ilmaaegne olnud, rääki- mata jellest, mis higistatud eeltähendatud aru- annete kokkuseadimiste kallal, ehk mis maks- ma läinud kõif need aruannete ja nimelirjade planketid ja jellel alal peetud kirjajawetus.

Mõiks muuseas tähendada, et ergutusraha jaamise õhinal on 1923 a. jooksul ifegi mitme- le ametnikule, mõningal juhufel disiplinaar- karistuse hoiatusjena tähendatud, et kui nende ergutusraha wastawa kulu kateks ei jätfru, siis nõutaw summa kolme kuu jooksul ametniku palgast finni peetakse. Tähendab: ka ülemad olid weendunud ergutusrahade maksmise, aga kes teda finni peab, on tead- mata!

Mõned järeldawad, et eeltähendatud käsu- kiri (nr. 213) oli wäljamõeldud just jellepä- rast, et teenijate tööjõudut maksuta eksploate- rida ja neid teatud mõttes wirgutada. Ehk an- naks need, kes asjaga lähemalt tuttavad, jelle ergutusraha mittemaksmise kohta tarwilist se- letust ja teataks, mis asjaolu seda tänini on finni pidanud?

Üldse oleks huwitaw, kuidas kalitelakse käskkirja kui määruse mittetäitjatega ja kui- das tulewikus käskkirjade peale waadata, kui neid nii umbropsu wälja antakse ja täitmist ei nõuta?

— Nemo. —

## Sadamatehaste ümbermoodustamise kavad.

Juba Wene valitjuse ajal jõudis Meremiinistriumi selgusele, et Sadamatehased on kõrgem ajast maha jäänud ja et neid tuleks reorganiseerida uutel alustel. Ühes wälkise sõjalahustiku ehitamise programmiga ajutti 1912. a. paralleelselt ka Peeter Suure sõjajadama ehitamisele, kuhu kaawatseti 1916. aastal ka niidiseid Sadamatehaseid üle wiia, selle tõttu jäeti ka kõik tehaste hoonete remonttööd peisma. Aga, kahjuks, tegi suur sõda enneaegu Uue Sadama ehitamisele otamata seisaku. Sadamatehjed jäid tänapäevani endise kohta peale, sest kuni 1920. aastani valitjies sõjajetukordi, aga wiimajel kolmel aastal on katjutud küll nii ja teinuti jeda moodustamise küsimust lahendada, kuid iistegi probleemid, mis rahuldaks enamust, leitud ei ole. Ja see on arusaadaw, sest isenejest sijalda Sadamatehaste küsimus meie wälkises wiigis suuremat ülesannet, mille asjakohtane teostamine wiigil rahalisi resjursje, nõnda ka sihi- ja plaanikindlat loomat tööd nõuab, millega wagu näha wiimase kolme aastate kestusel kuigi laaugele jõutud pole.

Et wiimase aja jooksul jitski mõned kaunist koureretjed tehase ümbermoodustamise kawat wäljatöötatud on, jits oleks siin kohtane nendeist lühidat ülewaaadet pakkuda, ning iga kawat head, kui ka nõngad küljed selgitada. Tähtsamad nendeist kawatdest olgu jün nimetatud:

1. Tehaste Jda muuli peale paigutamine,
2. Niidises paigas koondamine,
3. Uude Sadama ülemhimine ja
4. Peetri Tehasesse ümberpaigutamine.

Jda muul on maariba mere sees, 6 hiilida lai ja 125 jilda pikk, üldpinnaga 750 ruutjilda. Et seal praegu dokid töökoda juba olemas, ja et ka dokid seal juures asuwad, jits paistaks, wagu oleks see kõige joodjam Sadamatehaste koht. Kuid aga lähemalt ja asjatundlikumalt jeda kawat uurimise alla wõtta, jits selgub, et dokkide ja laewaparanduse tööd jelles ulatujes, wagu need seniini wiigi laewastiku korrashoidmijeks tarwis on olnud, nõuawad ilkagi järgmisi abitöökodasid: mudeli, waluur, treialti, lukusepa, sepa, wasejepa, puutööstuse ühes lauakummatuse ja aurutuse siisjeadega, kateljepea, purje, maaldri, elektri, katlamaja, jõujaam, ladud jne., see on kõik need tööharud, mis praegu Sadamatehastes olemas. Ka kõige suurema pingutuse juures ei jrudeta kunagi neid töökodasid jirma ehitada, nii, et ka teatawa waba maa-ala järele jätaks, kuhu talwef remondi otstarbel prame ja kergeta laewu üles lösta wõiks. Wirdudes aga poolliku kawat, j. o. teha remonttööd ära-

rippuwaks mõnest muust tehajest, ei saawutaks ilkagi häid tagajärgi. Jda muulise ümberpaigutamise lähets maksma ligi 35 miljoni Emf., wähen datud kujul ja lootes muulil jomaduse peale. Ühels halwaks küljeks oleks wael see, et Jda muulil ühendust manmeriga ainult laewadega jaab pidada, milline asjaulu jaab taliks tegema, materjaalide ja tööjõu juurde wewo ja linnaga ühenduse pidamise wäl. Usjatundjate keskel see kawat poolshooidu leidnud ei ole.

Niidises kowas tehaste koondamine kahel kuni kolme korra wälkijema maa-ala peale on wäljatöötatud kolmes wariandis, mis lähets maksma 33—42 miljoni Emf., kuid kõik need kawat oleks „uue wiina walamine wara astjasse“, ja laewandustechnilijest küljest wähe joodjad, ehk küll odamad eksploateerimise suhtes. Peale selle jäänud tehased ilkagi sadama basjeini kaldale, ning takistaks täielist Sadama ja Tollihooivi laiendamise kawat beostamist, mis wiigil lähemas tulewikus wäliskaubanduse tegeurise paranemise puhul ette wõtta tuleb.

Uude jadama ülewimine, ärafajutades seal olewat juuret poolshiehitatud weneaegjet töökoda, lähets maksma ligi 120 miljoni Emf. Selle wariandi eksploateerimise hind oleks kõige madalam (ligi 25 miljoni Emf.). Teatawasti ilkaks Riigikogu minewal jügil jelle kawat, kui mitte küllalt põhjalikult selgitatud, tagasi. Ühels halwaks küljeks nimetatud kawat on jellega seotud juured kuldud ja see, et koht linnast kaugel on, kuhu töölisel, nii ka remonteerimise tulewatel laewadel ipearanis talwel (jäänurdja abil) kulukas ja raske ligijääjeda on.

Peetri tehasesse ülemhimise kawat on esile ilmunud ainult wiimajel ajal. Nimeetatud tehas on ajakohajest ehitatud ja siisjeetatud, ehk küll puudub mehaanika töökoja siisjejad (wisjuline Wenemaale jäi). Kuid jelle täiendamine kui ka walukuri ja muude tarwikute siisjeadete ületoomine Sadamatehastes, lähets maksma ainult ligi 12 miljoni Emf. Tehase eest nõuamad jelle hooletandjad (kellel mülgi õigus on) 250 miljoni Emf. Urwatawasti jaab Walitus tehase jitski omandama 200 miljoni Emf. eest, mille juures aga junnma ei tule korraga wälja maksta, waid Eesti Banka hoiule jääb, seni kui õiged tehase omanikud ilnuwad, milledest seni ainult 10 protf. teada on. Wäga wõimalik, et 90 protf. alhijaid on Nõukogude Wenemaal hawinunud, ja sel korral jääks Eesti Wabariigil maksta ai-

naht vähema oja aktiivnääridele, ning sellega omandaks riik ühtlasi tehase täitja seaduslikul teel ainult mõnekümne miljoni Smk. eest.

Beetri tehase eksploatatsiooni kulud on jama juured, kui Sadamatehaste omad, töövõimalused aga märksa suuremad. Kui veel jinnu Sõjawiie Mehaanika töökojad (Arjenal) paigutada, nagu see kavatsitud on, siis hoiaks riik kokku veel iga-aastajad Arjenali kulud (ligi 20 miljoni Smk.). Usjatundjate keelal leiab viimane kava kõige enam poolkehoidjaid.

Need oleks siis ligikaudselt kõik senised kavad.

Ümbermoodustamisega ühel ehk teisel viisil wabaneks niikiidjed Sadamatehaste ruumid ja maa-ala, misjuga sed Sadama laiendamiseks tarwis on, jett Tallinna tolliäädad on wäiksed ja ei juuda laugeliki kõiki nõudmisi täita. Peale selle kas wõi lihtsamalt wälja rentides tühja maa-ala ladudeks wõi mauks otstarbeks, wõiks juba Sadamatehaste maa-alaft enam kaju jaada, kui jeda tehased praegu tootwad.

Põhjusjed, mis Sadamatehaste tööd eba-joondjaks teowad, on nagu ülewalpool ettetoobud: lai maa-ala, paljud ehitused, mis ühes jissejeadega täiesti wananenud, töö wähejus, mille tõttu ametniklode arw wõrreldes töölis-tega normaalseft juurem on. Beapõhjusena tuleb jinn ikkagi metallitööstuse kriisi pidada.

Et jellest kriisi jst osalt wäljapääaju leida, on tehased wiimajel ajal ülestõõdnud uppunud laowade tötmise ja lammutamise küsimuse. Wiimane tö wastab häiesti Sadamatehaste tege-wusalaale, ja wõib kolme aasta wookful jisse tuua ligi 80 miljoni Smk. brutto, j. o. tösta tehaste produktiooni 30—40 protj. wõrra. Wäätetööd, mille organijatsioon juuremat paenduwust nõuab kui riiklik aparaat jeda juudab lubada, jaawad, wistiäti erackewõtjatele antud, jellega, et kõik lammutamise tööd Sadamatehased teeks. Sarnajeid ettewõtjaid on ka olemas, ja, arwatawasti, jaab ühega nendest lähemal päewil wastaw leping sõlanitud.

Üheks takistuseks juuremate töötellimiste läbiwiimiseks jaab Sadamatehastel olemä n. n. „brutto-eelarwe“, mille peale arwatawasti Riigilogu tehajeid 15. juulist j. ä. üle wõt, kui Rahaasjanduse komisjoni jellekohane ettepanek wastu wõetakse. Brutto-eelarwe järele töötamine jettab selles, et tehastele kindlad jissekuleku ja wäljamineku jummad määratakse

ära eelarwe korras, nagu: tööjõud, materjaalid, kandsjed kulud jne., kui ka töötellimiste rahaline juurus iga asutuse ja laewa pealt. Nõudawissi on harilikult töötanud kõik juuremad laewaehituse ja paranduse aladel töötawad riigi tehased teistes riikides, kes 100 protj. oma töövõimeft kroonu tellimistega kindlustatud; niijuguse korra juures töötawad ka Raud-tee peatehased. Kuid Sadamatehaste osud ei wasta jugugi brutto-eelarwe tingimistele, jett et ainult ligi 2/3 kõigist töötellimistest langeb Mebeasjanduse Beawalitjuse peale, kuna 2/3 oleneb ainult tehaste konkurentsij wõimeft. Brutto-eelarwe järgi töötades wõiwad tehased jattuda ühte nendest kahest äärmisest wõimaluseft, j. o. töötada ainult riikliste tellimiste täitmiseks (jett ametnikud jaawad ju oma kindla palga, ja mida wähem tööd, jeda parem), ja jellega teha riigile aastas ligi 30 miljoni kaju ehk teijest poolst loobuda mõnest juuremast tellimisest, kas materjaali oslmiseks eelarwes ettenähtud jummade puuduseft, ehk mõne eriteadslaje ametise wõtmise wõimaluse puuduseft, kas wõi ajutisest.

Tegelik elu on juba ammu hukka mõisunud brutto-eelarwe peal töötamise, ühes tööstuse ettemõttes, mille tõttu katähjamad nendest on juba operajioon-kapitaali peale üle wiidud wastawa põhikirja alusel.

Sadamatehaste põhikirja läbiwiimine on ikka ja alati kannatanud jiasco, küll Riigilogus, küll mujal.

Wiimane kord, l. a. detjembrikuul, esitati põhikiri tehaste juhatusje poolst Walitjusele, aga jaanuarikuus jeltus Teedeminishteeriumis, et põhikirja läbiwiimisega tuleks oodata, jeni kui küsimus Beetri tehasega ja Arjenali ühendamisega lahendatud jaab. Et jundida Teedeminishteeriumi Sadamatehaste põhikirja esitamisega rutata, siis wõttisiki Rahaasjanduse komisjon brutto-eelarwe peale ülewõimise formeli wastu. Kuna aga Riigilogu weel ainult mõned päewad koos olla jaab, siis ei ole arwatawasti lootä enne jügiäet põhikirja wastuwõtmist Riigilogus; ja kui jügiäel wiimaks põhikiri wastu wõetakse, siis ei oleks mingit mõtet tehaste organijatsiooni mõneks kuuks muuta.

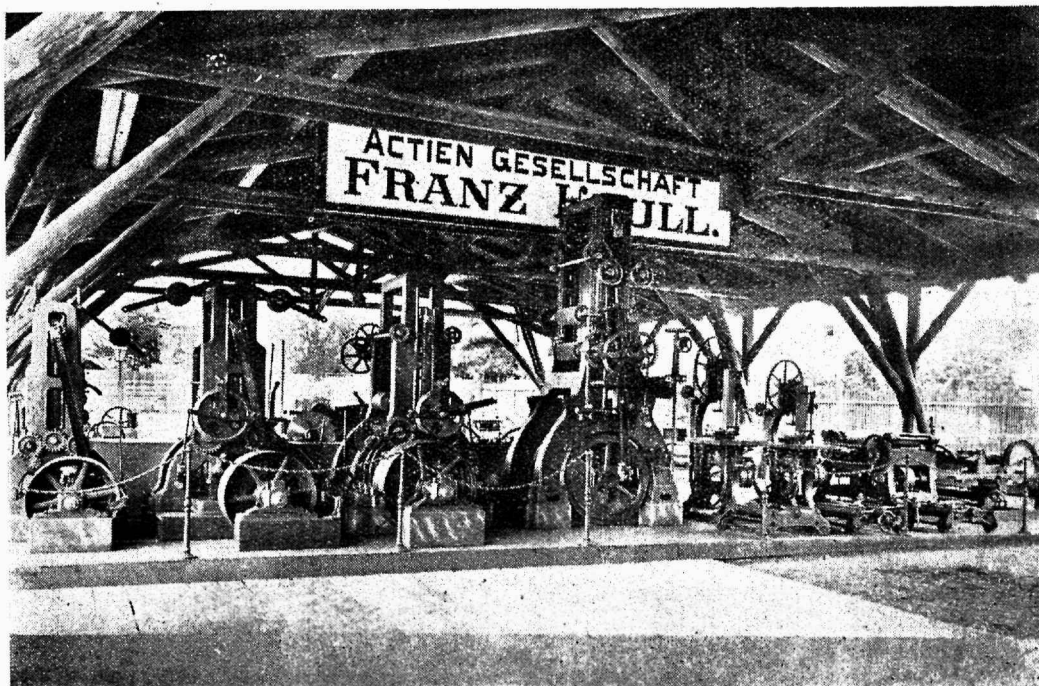
Jääme lootmä, et Riigilogu asjaolu peale töõjemast waatama jaab, ning Minishteeriumile aega ja wõimalust annab jeda küsimust täies ulatuses läbi kaaluda praeguse aja ja riigi majanduslikulodele nõuetele wastawalt. — n.



## U.-s. Franz Krulli masinaehituse wabrik Tallinnas.

U.-s. Franz Krulli masinaehituse wabrik asub Telliskopli tänawal nr. 28; on asutatud 1865. aastal. Wabriku tegevuse laienemise tagajärjel asutati 1899. aastal aktsiaselts, kes wabriku walitajute oma kätte wõttis, misjulgune asjaolu ühes wärskete jõudude järewooluga ja rahalise seisukorra kindlustusega uue tugewa tõute andis tegevuse edaspidiseks arenemiseks.

Ulataja laiener wabriku tegevus, mis wastu tulelikkuse ja korraliku tellimiste täitmise tagajärjeks, tõi esile ka selle maa-ala suurendamise nõude ja tänapäew ulatab wabriku maa-ala kuni 170.000 ruutmeetrini, millest üle 20 tuhande ruutmeetri oma alla wõtawad töökajad, kus wõimaldatud töötamine umbes 700 töölisele.



Näituse paawiljon: puutööstuse masinad.

Wabrik töötab peaaesjalitult järgmistel erialadel:

- 1) wiina- ja tärtliisewabrikute sisseaadet, liiprit ekonferweerimise ja teised sarnased sisseaadet keemilise tehnoloogia alal;
- 2) külmetus- ja kunstjää tehaste sisseaadet;
- 3) turkappressid.
- 4) metša, ja puutööstuse masinad ja saeraamid;
- 5) mitmejulgused walamistööd walmist ja sepatööd; muu seas ka walmist pajad, ahju- ja pliidiagarnituurid, wankripussid jne.
- 6) mitmejulgused katelsepatööd.

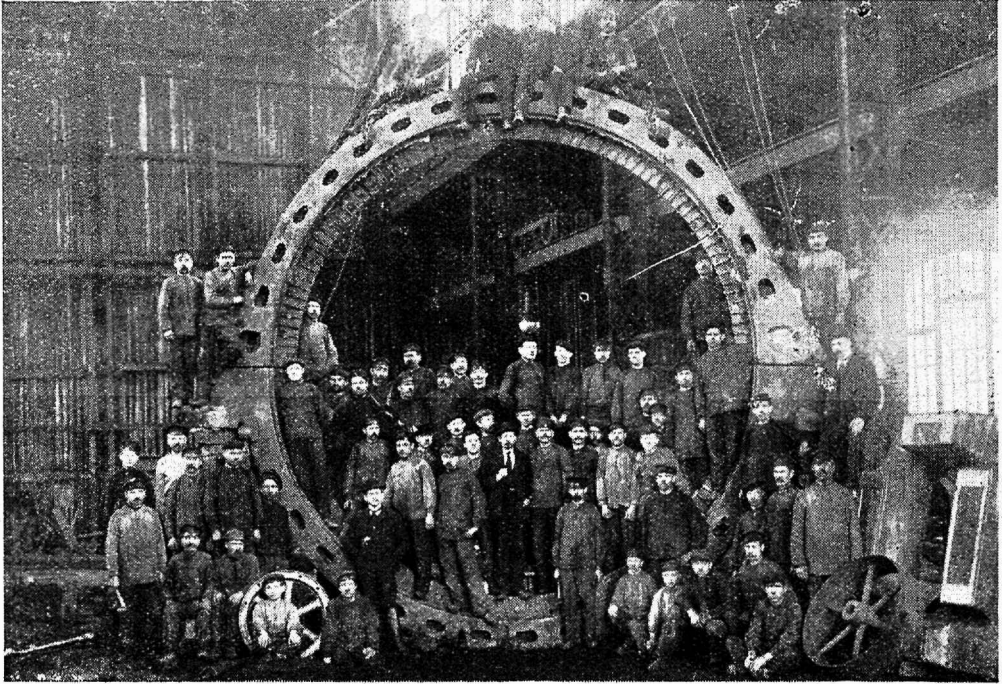
Et wabrik oma erialadel juuri edusamme on teinud, wõib juba selle järele otsustada, et

ta mitmetel näitustel, on auhitud saanud oma wäljapanekutest 23 korda, wiimast audiplooni iluwenemaalisel Moskwa näitusel ott. kuis 1923. a. Selgitawa näitusena annawad tunnustust tööstusliste ringfondade juurest usaldusest wabriku wastu weel järgmised tõsi-asjad:

a) Oma olemasolu kestel on wabrik walmistanud 665 wiinawabriku ja piirituse wihastamise sisseaadet ja on end sellel alal niwõrd kunstjaks teinud, et wiimastel aastatel enne ilmasõda oli sarnaste sisseaadete peawalmistaja kermel Wenemaal.

b) Wenemaa juure nõudmise puhul külmetussisseaadete ja kunstjäämasinate järele, hakkas wabrik koesolewa aastasaja algul nimeta-

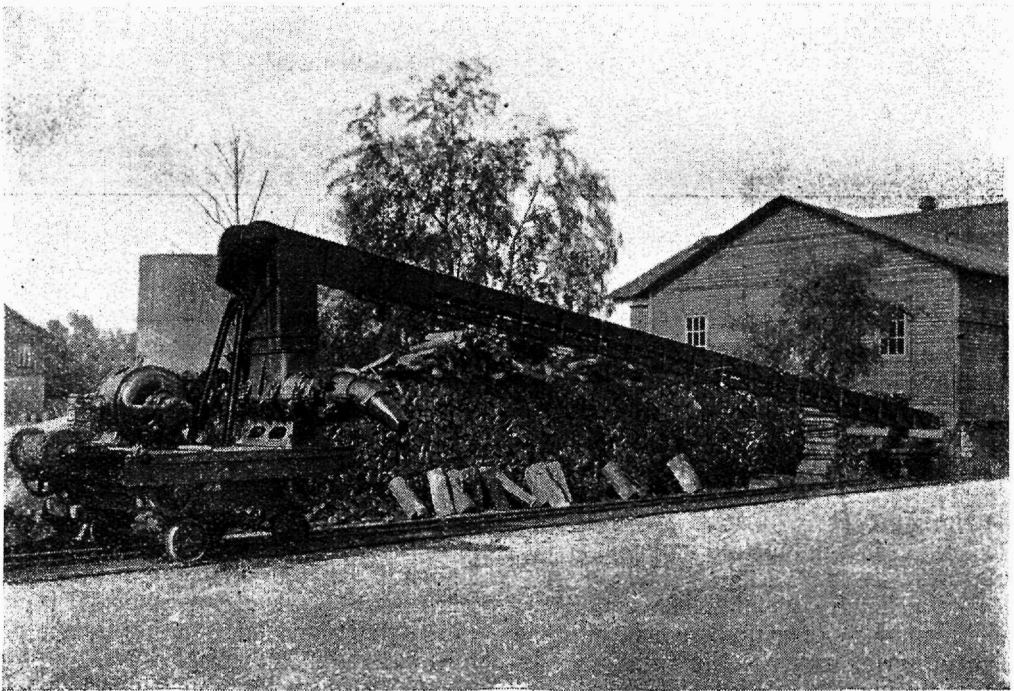




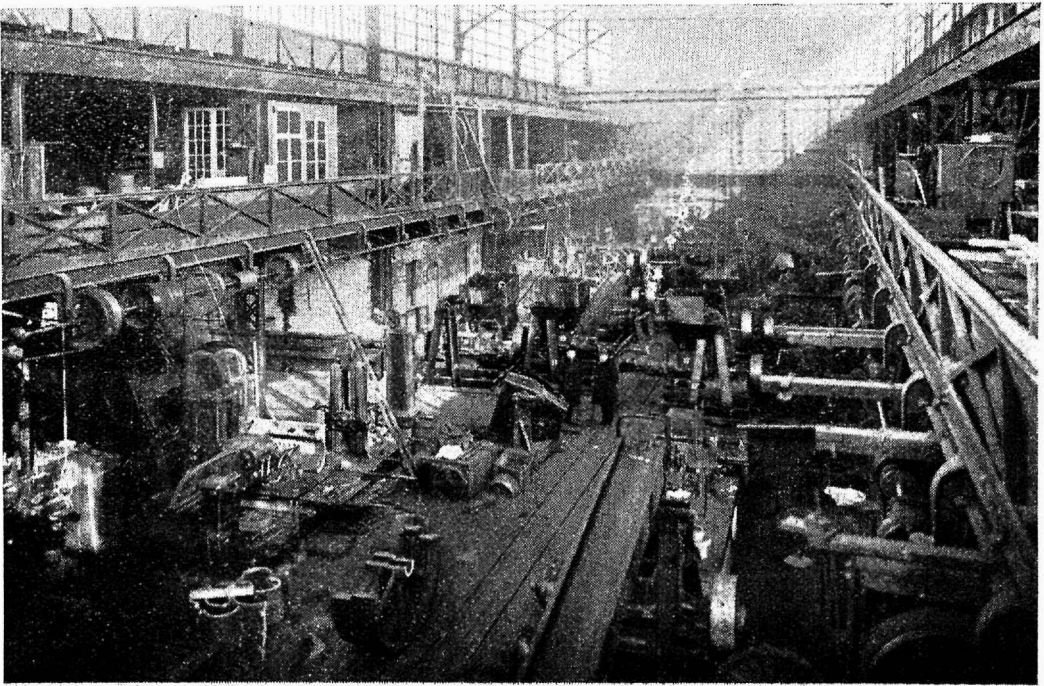
üks suurim valatis.

tud sissejõadeid valmistada ja tõstis selle tööstusharu nii kõrgele, et see, edukalt mõisteldes väljamaaabrikutega nii jaaduste hea-

duje kui ka hinna juhtes, omas varsti üleilmalike kuulsuse. Kuni 1922. aastani, s. o. väga lühikese aja jooksul valmistasabrik külme-



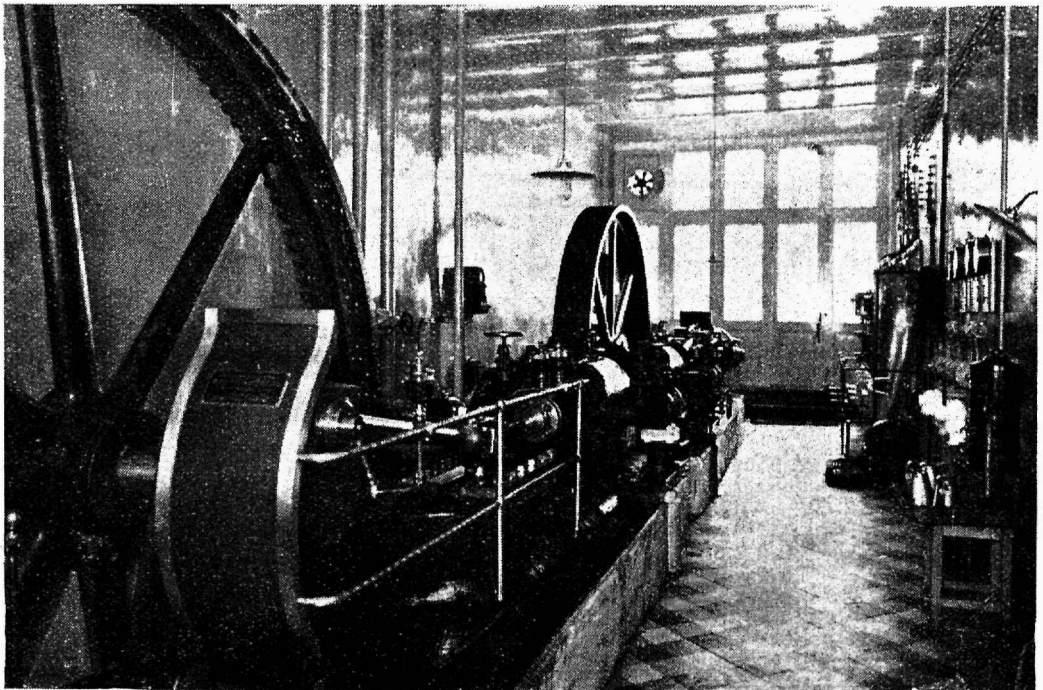
Turbapress „Kruul-Anrep“ elevaatoriga.



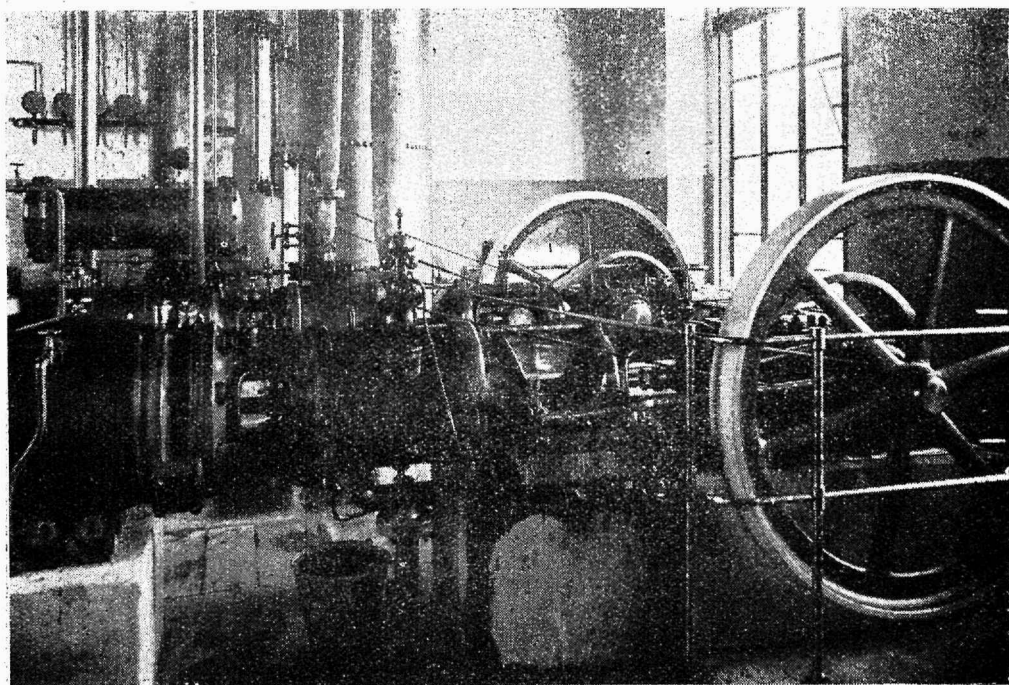
### Waade Mehaanilise jaostkonda.

tusjõeseadeid ja kunstjäamašinaid, millede töövõime ulatas üle 19 miljoni kalooria tunnis, jee on niisugune külmahulk, mis sünnitab 350.000 puuda jääd ööpäeva jooksul.

d) Esimestel sõja-aastatel tuntaw jõepuudus sundis turvast kui kütteainet tarvitusele võtma, millega ühenduses wabrik ajus turba-presšide valmistusele. Ka sellel ajal on wab-



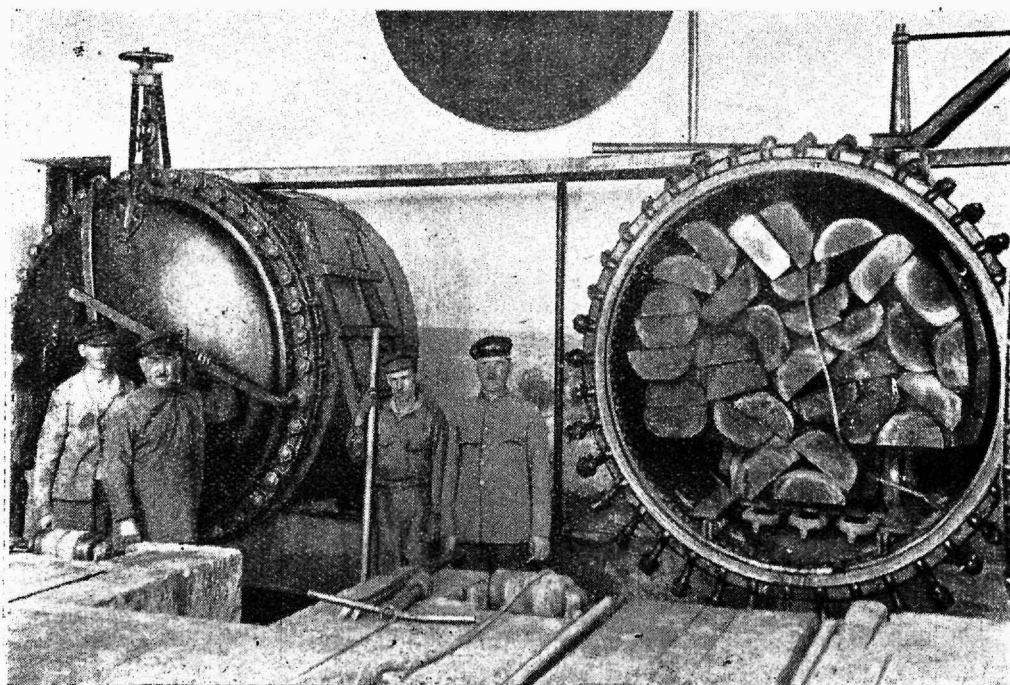
Zalanowi külmetusmaja masinaruum Moskvas.



**Kompressor ja Vakuumumpump Valga liipritei imbutustehases.**

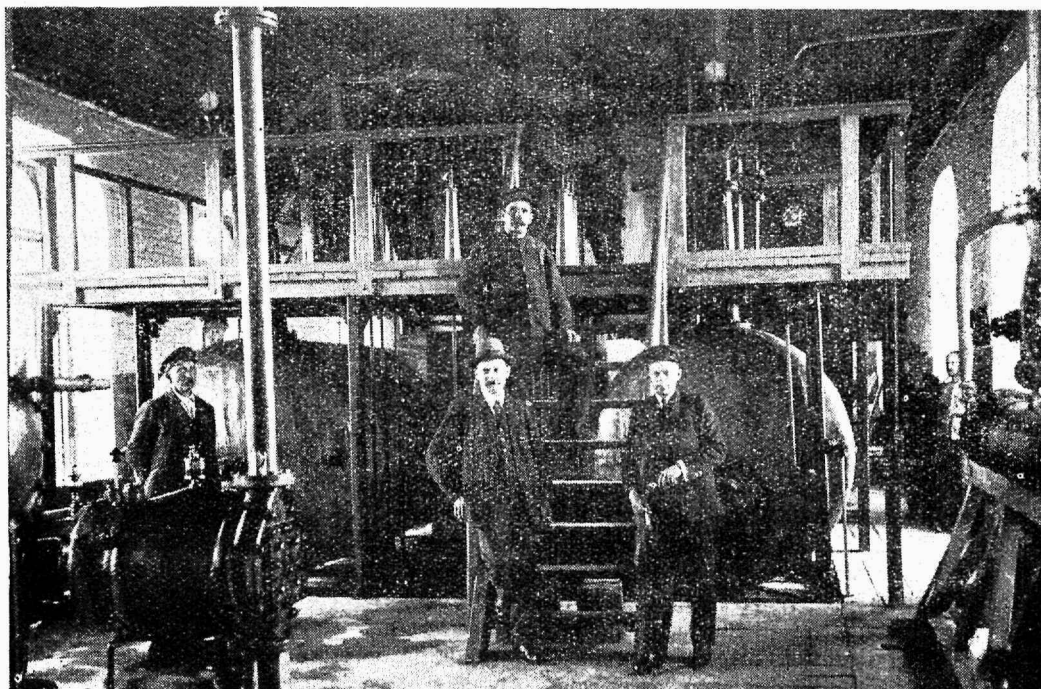
rik onvanud niisuguse kuulmise, et Eesti wabariigi walitjussafutused nii ka eraettevõtjad on „Sr. Strulli“ wabriku turkapresse tarvitama hakanud.

e) Arusaades walamise headuse tähtsusest, on wabrik iseeralist tähelepanu pööranud oma walamistöökoja peale, ja, ei wacra ega kulu cest tagasi kohtudes, end jellel alal niinõrd



**Liiprite imbutuskattad Walgas.**





Liipride imbutustehas Valgas: iisewaade.

täiendanud, et ilma suuremate raskusteta võis ajuda õhukeste valamistööde hulgalisele valamistamisele, nagu pjad, ja abju-plüdigarniituurid. Praegusel ajal võtab nimetatud tööstusharu, olles end ehitanud kõige paremast kilest, suure osa valamistöökoja hoonest oma alla.

Kuni 1918. a. leidis vabrik oma jaaduste turgu ainult Venemaal. Praegu täidab vabrik peaaesjalikult kohaliku turu nõudeid,

töötab osalt ka Vene- ja Soomemaa jaoks, ühes sellega püüab korraldada oma jaaduste müüki ka teistel turgudel; jões juhtes on vabrik jaanutatud juba tuntavaid kaajärqi, luues ühendust Lõuna-Ameerika ja Hollandiga. Ühtlasi panmes ka suurt lootust Ida-Euroopa riikide peale, kus viimajel ajal on märgata majanduslike ja tööstuslike elu tervenemist.

—n.

## Tallinna-Pääsküla elektriraudtee.

Paari aasta eest kavatsena hakatud Tallinna-Pääsküla elektriraudtee ehitustööd hakavad juba enam-vähem lõpule jõudma. Töö on jneni õige wiisalt edasi läinud. Juba enam kui aasta eest olid elektrijuhede mastid püstitatud, puundusid neil ainult kroonsteimid. Mastide püstikamisega oli eesotsja nii kiire, et neid töid ijeqi siis tehti, kui maa külmestanud, peale selle kadus aga töö silmaringilt ja ijeqi raudteelased ei teadnud enam pikemat aega elektriraudtee jaatujest. Woolu juhede panemine on nüüd alanud ja jeda tööd loodetakse lõpetada juuli alquks. Wahepeal on elektrivoolu alajaama tööd lõpuforral, kus Ellamaalt tulew kõrgepingeline waheldaw wool 1200 voldikeks alalikeks wooluks transformeeritakse.

Mootorwagunid on ka pea walmis jaamas. Neid oli ehitusel eestkätt 2. Wagunid on 28 istekohaga. Seisuplatje oleks neis umbes 20.

Rongid kavatsetakse esialgul kaima panna 3-wagunilises koosseisus, milledest üks mootorwagun.

Tallinna-Pääsküla waheline jõiduaeg jaoks elektrirongidel olema umbes 25 minutit. Peatuksi on kavatsatud elektrirongidele anda Tallinna-Pääsküla wahelisel reisiriteks Mahumäe ülejõidukoha juures, siis Järwel, Nõmmel ja Nõmme-kindlusel. Tulewikus jaoks neid ehk rohkem olema.

Elektrirongide wastuwõtmiseks ja ärajaatamiseks, Tallinnas, on ette nähtud reisirite-

jaama sadamapoolne ots, IV rööbastel. Mas-  
tide püstitamiseks ja väikese platvormi ehita-  
mise otstarbeks nihutatakse rööbaste wahu wei-  
di laiemale. Platvormile pääs oleks bagaasih-  
aida kohalt juure platvormi kaudu, kuhu sel-  
lekohane trepp tehtakse.

Erialgul oleks kawa: lasta käiku umbes 20

paari ronge, mis wälja sõidaksid iga poole tun-  
ni tagant.

Raudteelaste ringkonnas ollakse arwanisel,  
et esimest elektrirongi wõiks reisirjad tarwita-  
da umbes augustikuu kestpäewadel, kui ehitu-  
sel jällegi, nagu see tänini olnud, mingisugust  
wenitamist ette ei tuleks. —rg.

## Raudtee weotariifide kõrgendamise päewa- korral.

1. jaanuarist s. a. tõsteti reisirjate-weo tariif 50%  
ja bagaasih-weo tariif 25%, ilma kauguse different-  
siaal-süsteemi käsitusele wõtmata, kuna kaubaweo ta-  
riifid muutmata jäid. Nüüd on raudteewalitsuse  
poolt uuesti tariifide tõstmise kawa differentiaal-  
süsteemi alusel esitatud. Seni raudtee tariifide mää-  
ramisel on puudunud süsteem ja kawakindel tariifi  
poliitika, mis pole raudtee siisjetulekud-wäljamine-  
tuid katnud ja on riigikassast lubatud juure maks-  
ta; jeda ei saa aga õigeks pidada. Õigem on, et raud-  
teed oma siisjetulekutega kataksid eksploatatsiooni ku-  
lud lihes amortisatsiooniga.

Kehtimiseks tuleks raudtee kulude aastaks lugeda:

Korralised kulud ühes palgade	
tõrgendusega	878.600.000.—
Olukorra tõstmine	12.600.000.—
Wenendus	131.800.000.—

Kokku mkk. 1.023.000.000.—

ehk lihe km. peale 1.536.000.— marka; Wene ajal  
oli Põhja-Lääne raudteel kulu lihe km. peale  
2.136.000 marka (kurjaga 1 rubla = 180 Gmk.)

1924. a. raudtee eelarwe siisjetulekud, arwesse  
wõttes ka reisirjate weotariifide tõstmist, katavad ai-  
nult korralise eelarwe kulud, kuna erakorralised ku-  
lud, mida wenduseks arwata tuleb, täiesti katmata  
jääwad. Sellega oleks raudtee eelarwe tegelik puudu-  
jääk 143.000.000.— marka, mida wõimalik wihane-  
rida kaubaweo tariifide tõstmisega kehtimiselt 30%  
wõrra.

Et riigi majanduslike olukorra paranemisega ka  
tulud raudteel suurenewad, tuleks kauba tariife wä-  
hemalt 25% wõrra tõsta.

Tariifide aluseks oleks kaugus differentiaal-süs-  
teemi wõtmise.

Tariifi normi alandamine wähema wäärtusega  
kaupade suhtes tõmbab uusi wendusid juure, kuna  
alandamine pikemate kauguste suhtes suurendab we-  
dude tonn-kilomeetri arwu.

Differentiaal tariifide süsteemi peab õigusega lu-  
gema ühes suuremaks teguriks kaupade hinna üht-  
lustamise poole.

Ei wõiks ka põhjendatult lugeda arwamist, et dif-

ferentsiaal kauguse süsteem on kohane suuremate rit-  
tide jaoks, ning Eesti wabariik on nii wäikene ja  
kaugused nii tähtsusetu, et neid arwesse wõtta, —  
sest esimene, kes laiendama differentiaal tariifid  
heade järeldustega maksma panti, oli Eesti wäl-  
sem Belgia 19. aastajaja 60.-es aastates. Ei saa ka  
tähelepanu veel selle peale juhtimata jätta, et Lõu-  
na-Eesti kaubanduslikest Läti mõju alt wabastami-  
seks mitte kawalsetaw Pärnu—Witsla laiarööpalise  
raudtee ehitamine ei mõju, nagu toonitatakse, waid  
just esimese tegurina wastaw tariifpoliitika ning  
raudteedel nimelt kauguse differentiaal-süsteem, sest  
mainitud mõju on dieti selle läbi tõusnud, et Läti  
kauguse differentiaaltariif maksaw on.

Lõpuks peab tähelepanu veel selle peale juhtima,  
et Eesti ja Läti raudteede wahel on põlmitud kokku-  
lepe transiititariifi normeerimise alal. Selles kokku-  
leppes on ette nähtud minimaal normid, millest tran-  
siititariifid mitte madalamad olla ei saa, teiseks lü-  
sest ei wõi aga rahulepingu põhjal transiit-tariifid  
siisjetulekudest mitte kõrgemad olla Et kokkuleppe al-  
gusest Eesti marv seni kuldsõrmiga wõrreldes lan-  
genud on, siis tuli kokkuleppes minimum normi Ees-  
ti suhtes tõsta.

Samuti kui kaubaweo tariif, wajawad different-  
seerimist ka reisirjate- ja bagaasihweo tariifid. Käes-  
olewa aasta 1. jaanuarist tõsteti reisirjateweo tariif  
50% ja bagaasihweo tariifi 25% wõrra, kuid raud-  
tee siisjetulekud ei ole wastawalt suurenenud, nagu  
jeda kolme kuu andmed näitawad, wõrreldes 1923.  
a. andmetega. Reisirjate arw 3. kl. on langenud  
0,4—8,7 protsendi wõrra, reisirjilomeetrid aga kuni  
21% wõrra.

Differentiaaltariifi süsteem ei mõju kaugema  
reisirjate peale nõnda tuntawalt, kuna lähema maa  
sõitjad ikkagi sõidawad, ning raudtee loodetawasti  
tulud kätte saab.

Sama seisukord on ka bagaasihweo tariifiga, nagu  
wõrdelewad andmed näitawad.

Jällegi on faadetuste arw tõusnud, tonn-kilomeet-  
rite arw langenud ja 25% tariifi tõstmise juures  
siisjetulekud koguni wähenenud.



Ette on selgesti näha, et ära on jäänud kaugema bargaasj.

Ka teistes väikeriikides on reisirajate ja bargaasjiveo hinnad differentseeritud.

Ettepaneku järele maksaks jõe reisirajal 3. klassis kuni 100 km. 1,75 mf. kilomeetri pealt; 101—200 km. tuleks 175 margale kilomeetri pealt juure 1,50 mf.; üle 200 km. tuleks 325 margale lihts 1,00 mf. km. pealt.

2. klassis on esimesed 100 km. 3,50 mf. km. 101—200 km. iga kilomeeter 3,00 mf. ja üle 200 km. iga km. 2,00 mf.

1. klassis oleks normid vastavalt 5,25 mf., 4,50 mf. ja 3,00 mf.

Bargaasjiveos iga kilomeetri ja 5 Ugr. pealt

1—100 km. — 0,15 mf., 101—200 km. 15 margale lihts 0,25 mf. ja üle 200 km. 27,50 margale lihts 0,10 mf. kilomeetri pealt.

Wäikejaanetiste kauba vedu tõstetakse keskmiselt 25 prots. Sellest kuni 100 kilomeetrini 100 kilogrammi pealt on tõstmine 30—39 protsenti. üle 400 km. on tõstmine 3—12 protsenti. Tarksiid oleks taluleeritud 100, 150, 200, 230, 250, 300, 350, 400 ja üle 400 km. peale.

Wagunite wiiji kaubavedu hinna tõstmine lähikaste maade pealt on kuni 44,4 protsenti, kaugemaade pealt isegi abandus kuni 2,8 protsenti.

Üksikute loomade weoraha on ka tõstetud. Tõstmise alla kuuluks ka mõned teised vähemad weomassi määrad, nagu laadimised jne. kuna etteandmise tasu ümargusets tehtud on.

## Mitmesugust.

**Kaugele on jõutud rongiseadajate kilomeetritrahaade maksu kawaaga?**

Möödunud aastal, kui Weo osakond kuni kuulsa korralduse tegi, et rongiseadajad ja haafijad ei tohi wedurite manöövriliikumisel endi ühest-kohast-teise jõiduks wedurit kasutada, waid tarwitagu selleks ükskõik mis liikumise abinõu, tõsteti rongiseadajate ja haafijate poolt üles küsimus: kas ei leiaks raudteewalitsus võimaluse neile ka wastawat jooksuraha maksta, millega nende talda e k u l u wähe kergendada, sest weduriga wõidujooks ei ole nalja aji, kuna igale poole wagunit kaasa wadada pole sünnis. Tasuraha paluti kilomeetritrahaade wiisil, sest, teadupärast, manöövril olles wedurijuhile ja abile kilomeetritrahaa maksetakse. Kui juba ühe teenistusharu teenijad seda saawad, miks ei peaks siis ka teised saama, kel samasugune teenistus, armastid rongiseadajad. Raudteewalitsusele esitati sellekohane palwe. Väksid mööda nädalad ja kuud, kuid wastust ei jaadud. Lõpuks seletati, et ametnik, kellele ülesandeks tehtud sellekohase tasumaksu kawa kokku seadimine, olla haigeks jäänud. Palwet korraldi. Nüüd on aga jälle hulk aega möödunud, kuid tallaraha küsimus on Raudteewalitsuses ikkagi weel otsustamata ja kus ta wiibib — see annab otstida!

—as.

**Ekskursantidel hinnata pääs näitus-messele.**

Näitus-messe juhatus otsustas võimaldada 17., 18., 19. ja 20. juunil kooliõppurite ja sõdurite ekskursionidele hinnata pääsu messile. Iga õppurite ekskursion ehk wäeosa peab kindla juhatusel all olema, warustatud sellekohase dokumendiga, kus ekskursionide arw ja ju-

hataja nimi ära tähendatud. Igal ekskursionil ehk wäeosal tulewad enne näituselplatsile ilmumist oma juhataja kaudu messile sekretärile registreerida, kust kohe lubatult messile ilmniseks wälja kirjutatakse.

### Riigiteenijate ekskursionid.

Naagu eelmistel aastatel, kaawatseb ka tänawu suwel riigi-omawalitsus teenijate ühingu Tallinna osakond korraldada riigiteenijatele ekskursionid, mis piirdusid peaaugjalikult kodumaal. Ekskursionid wälismaale peawad riigiteenijate kutseühingute kehwa ainelise seisu korra pärast ära jääma.

Esimeseks ekskursioniks on arwatud wäljastoit Narwa laulupeole. Peale selle kaawatseb suwekuudel wäljasõitused korraldada weel mitmesisse teistesje kodumaa ilusamatesse maakohtesse.

### Tegeleste arw Narwa laulupeol.

22.—24. juunil j. a. peetawale Narwa laulupeole on loota, raudteewalitsusele laulupeo toimkonna poolt jaadetud andmete järele, tegeleasi-sõitjaid: Haapsalust — 400, Tallinnast — 250, Lehtsest — 75, Tapalt — 240, Rakwerest — 600, Kabalast — 100, Rõhtlast — 100, Kadrinaast — 250, Jõh-wilt — 400, Raafikul — 100, Wõruft — 100, Walgast — 200, Tartust — 750—1000, Elwaft — 100, Jõgewalt — 200, Pärnust — 120; Waiwarast, Pütsift ja Som-past kokku umbes 350; Wiljandist 100, Wõh-maast — 120, ja weel teistest vähematest jaamadest 20—30 inimest igast jaamadest. Ka on

üks annud Narva laulupeole sõiduks mitmed õpereti grupid.

Laulupeo puhul pannakse käitu liisareisirongid.

**Wene-lased wõtawad oja.**

„Len. Pravda“ 4. jkp. teatab, et täna jaadetakse maafonna kaubanduskoja poolt Eesti Wene- ja idõstuse kaubaproowid, mis Tallinna „näitus-mesjel“ wälja panna.

Põhja-lääne maafonnast wõtawad oja 9 organisaatsiooni.

Laceraewituse trust ehitab näituse platšile originaalse pawiljongi Peeterburi tehastes valmistatud torudest. Wälja panna bahliti, jeatina, gaasitorud ja muud.

Põhja-lääne gostorg jaadab näitusele kõik ekspord kaubaproowid, nii kui lina, kallid nahad, metja, harjaseid, rohtude taimed.

Põhja-lääne idõstus jaadab kunst- ja käitöö wäljapanetud. Wene-Buhara jeltji poolt panna wälja karaful, kuwetatud puuwili, linnakšed ja jeolad.

Keale nende wõtawad mesjest weel oja Penjotrust (kanepi trust), toiduainete trust, wiina jindikaat, goshartmonpoltija (kartulid) ja jehwepatoka (siirup).

Pawiljongi awab 14. juunil põhja-lääne kaubanduskoja esimehe asetäitja Wafkew.

Mesje lõppemisel jaadetakse Wene wäljapanetud Tallinnast Helsingi ja jelt Kiiga.

**Ametlised teated.**

**Lisarongide sõiduplaan.**

Tallinnas, 14—25 juunil 1924 a. peetawa Näitus-messe puhul.

Tallinn — Tartu.		Tartu — Tallinn.			
Rong Nr. 2 — bis.		Rong Nr. 3 — bis.			
Käigus 15, 22 ja 24 juunil.		Käigus 15, 22 ja 24 juunil.			
	tulek	minek			
Tartu	—	4.49	Tallinn	—	23.15
Kärkna	5.04	5.05	Ülemiste	23.33	23.34
Woldi	5.20	5.24	Lagedi	23.44	23.45
Kaarepere	5.46	5.47	Aruküla	24.00	0.01
Jõgewa	6.02	6.10	Raasiku	0.11	0.13
Pedja	6.23	6.24	Kehra	0.29	0.31
Wägewa	6.40	6.41	Aegwiidu	0.56	1.03
Rake	6.55	6.56	Jänede	1.14	1.15
Kiltsi	7.11	7.12	Lehtse	1.25	1.26
Tamsalu	7.27	7.28	Tapa	1.38	2.00
Tapa	7.45	8.08	Tamsalu	2.24	2.30
Lehtse	8.19	8.20	Kiltsi	2.44	2.53
Jäneta	8.29	8.30	Rake	3.11	3.13
Aegwiidu	8.38	8.43	Wägewa	3.26	3.27
Kehra	9.03	9.04	Pedja	3.42	3.43
Raasiku	9.16	9.17	Jõgewa	3.56	4.05
Aruküla	9.26	9.27	Kaarepere	4.25	4.26
Lagedi	9.40	9.45	Woldi	4.46	4.47
Ülemiste	9.55	9.56	Kärkna	5.02	5.03
Tallinn	10.06	—	Tartu	5.23	—

Rakwere — Tallinn.		Tallinn — Rakwere.	
Rong Nr. 8 — bis.		Rong Nr. 5 — bis.	
Käigus 15, 22 ja 24 juunil.		Käigus 16, 23 ja 25 juunil.	
	tulek	minek	
Rakwere	—	6.43	(Tallinnast — Tapani ühendus rongiga Nr. 3 — bis 15, 22 ja 24, juunil).
Kadrina	7.08	7.36	
Tapa	7.36	ja edasi	
Kuni Tallinnani koos rongiga Nr. 2 — bis.			
Tapa	—	2.07	
Kadrina	2.32	2.34	
Rakwere	2.56	—	

Tallinn — Haapsalu.		Haapsalu — Tallinn.	
Rong Nr. 16 — bis.		Rong Nr. 15 — bis.	
Käigus 15, 22 ja 24 juunil.		Käigus 15, 22 ja 24 juunil.	

	tulek	minek		tulek	minek
Haapsalu	—	5.35	Tallinn	—	23.40
Taebla	5.50	5.51	Nõmme	23.58	0.00
Palewere	6.03	6.03	Pääsküla	0.08	0.09
Risti	6.24	6.30	Saue	0.21	0.22
Ellamaa	6.44	6.45	Keita	0.34	0.40
Sooniste	6.54	6.55	Wasalemma	0.55	0.56
Riisepere	7.02	7.04	Laitse	1.12	1.13
Lehtse	7.15	7.16	Riisepere	1.22	1.23
Wasalemma	7.24	7.25	Sooniste	1.32	1.33
Keila	7.39	7.43	Ellamaa	1.42	1.43
Saue	7.54	7.56	Risti	1.57	2.05
Pääsküla	—	—	Palewere	2.20	2.21
Nõmme läbi	—	8.11	Taebla	2.36	2.37
Tallinn	8.21	—	Haapsalu	2.54	—

**Mandatud raudtee sõiduhinnad laulupeo tegelastele.**

(Tariifi Mõukogu otsus 25. apr. 1924. weotariifi nr. 15 täiendamise kohta.)

Wabariigi waltituse poolt 14. septembril 1921. kinnitatud reisirongide tariifi nr. 15 („Kiigi Teataja“ nr. 84/85 — 1921. a. täiendusega „R. L.“ nr. 117/118 ja 123 — 1922 a., 107, 128 ja 150 — 1923. a. ja 18/19 — 1924 a.) §7 täiendatakse punkt 3a-ga järgmise sifuga:

„Laulupeo tegelased (laulu- ja muusikafoorid) sõidul laulupeo tegelele ja tagasi weetakse raudteel kütmata kaubawagunites 50% hinnalandumusega 3. klassi täiendusele hinnast, arwesse wõttes tegeliku sõitjate arwu, kusjuures raudteewaltituse poolt võimaluse korral kaubawagunite asemel korraldata antakse 3. klassi reisirongid.

Hinnalandumise saamiseks peawad laulu- ja muusikafooride juhatajad wäljasõidu saamas esitama laulupeo korraldawa toimkonna poolt wäljaantud tunnistuse alljärgneva muistri järele:

Laulupeo korraldav toimkond

Koori Nr. ....

(Tagasisõiduks raudtee-  
jaamas ettenäidata)

## Tunnistus.

..... koori  
koosseis ..... tegelast  
võttis osa .....

..... laulupeost

Tariifi Nr. 15 § 7 põhjal on neil osa-  
võtjatel õigus saada raudteesõidul

..... jaamast

..... jaama

50% sõiduhinna alandust.

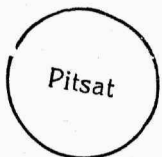
Maksev kuni ..... 192 a.

Väljaantud ..... 192 a.

Nr. ....

Korraldava toimkonna nimel:

(Allkirjad)



Lisatakse veodokumentide juure.

Laulupeo korraldav toimkond

Koori Nr. ....

(Sinnasõiduks raudtee-  
jaamas ettenäidata)

## Tunnistus.

..... koori  
koosseis ..... tegelast  
võtab osa .....

..... laulupeost.

Tariifi Nr. 15, § 7 põhjal on neil osa-  
võtjatel õigus saada raudteesõidul

..... jaamast

..... jaamani

50% sõiduhinna alandust.

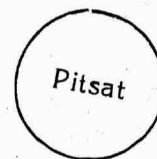
Maksev kuni ..... 192 a.

Väljaantud ..... 192 a.

Nr. ....

Korraldava toimkonna nimel:

(Allkirjad)



Lisatakse veodokumentide juure.

# Lisarongide sõiduplaan Narva laulupeo puhul.

## Tegelaste sõiduks laulupeole ja tagasi.

### Tallinn — Narva.

Rong nr. 99.

Käigus 21. juunil.

Tallinnast minek — kell 5.10, Ülemistelt — 5.48, Lagedilt — 6.08, Kaasikult — 6.43, Kehrast — 7.06, Negviidult — 7.46, Lehtjelt — 8.20, Tapalt — 10.00, Kadriinast — 10.38, Kõrvverest — 11.32, Waekülalt — 12.02, Kabalast — 12.55, Sondast — 13.30, 242 klm. — 13.41, Püüsi — 14.07, Kõhtlast — 15.00, Sompast — 15.27, Jõhvi — 16.20, Druht — 16.43, Waiwara — 17.20, Nuwverest — 17.50, Soldino — 18.08, Narva tulek — 18.23.

### Narva — Tallinn.

Rong nr. 100.

Käigus 25. juunil.

Narvast minek — kell 7.50, Soldino — 8.14, Nuwverest — 8.36, Waiwara — 9.00, Druht — 9.22, Jõhvi — 10.00, Sompast — 10.25, Kõhtlast — 11.00, Püüsi — 11.27, 242 klm. — 11.39, Sondast — 12.02, Kabalast — 12.35, Waekülalt — 12.58, Kõrvverest — 14.45, Kadriinast — 14.24, Tapalt — 16.40, Lehtjelt — 17.05, Negviidult — 17.37, Kehrast — 19.10, Kaasikult — 19.40, Lagedilt — 20.10, Ülemistelt — 20.18, Tallinnaše tulek — 21.32.

### Tapa — Narva.

Rong nr. 61.

Käigus 21. juunil.

Tapalt minek — kell 12.45, Kadriinast — 13.20, Kõrvverest — 14.00, Waekülalt — 14.23, Kabalast — 14.50, Sondast — 15.20, Püüsi — 15.48, Kõhtlast — 16.12, Sompast — 16.32, Jõhvi — 17.00, Druht — 17.18, Waiwara — 17.45, Nuwverest — 18.14, Soldino — 18.30, Narva tulek — 18.45.

### Narva — Tapa.

Rong nr. 62.

Käigus 24. juunil.

Narvast minek — kell 22.32, Soldino — 23.00, Nuwvere — 23.27, Waiwara — 23.54, Dru — 6.20, Jõhvi — 0.45, Sompast — 1.07, Kõhtlast — 1.26, Püüsi — 1.50, 242 klm. — 2.02, Sondast — 2.26, Kabala — 2.56, Waeküla — 3.19, Kõrvvere — 3.51, Kadriina — 4.29, Tapale tulek — 4.55.

### Wõru — Walga — Tapa — Narva.

21. juunil.

Wõrust — Walgani rong nr. 22 minek — kell 2.12, Walgast — Tapani nr. 20 — 6.10, Tartust — Tapani nr. 400 — 10.45. Järgmise sõiduplaani järele rong nr. 400: Tartust minek — kell 10.45, Woldist — 11.29, Kaarepere — 12.03, Jõgewalt — 12.44, Põdjalt — 13.19, Wägewalt — 13.42, Kõrv-

verest — 14.09, Kõhtlast — 14.41, Tamjalust — 15.11, Tapale tulek — 15.34, Tapalt minek — 16.20, Kadriinast — 16.47, Kõrvverest — 17.20, Waekülalt — 17.40, Kabalast — 18.00, Sondast — 18.30, Püüsi — 18.55, Kõhtlast — 19.15, Sompast — 19.33, Jõhvi — 20.00, Druht minek — 20.16, Waiwara — 20.38, Nuwverest — 21.00, Soldino — 21.27, Narva tulek — 21.42.

### Narva — Tapa — Walga — Wõru.

25. juunil.

Narvast — Tapani rong nr. 64 järgmise plaani järele:

Narvast minek — 2.55, Soldino — 3.14, Nuwverest — 3.33, Waiwara — 3.52, Druht — 4.10, Jõhvi — minek 4.37, Sompast — 4.57, Kõhtlast — 5.13, Püüsi — 5.31, Sondast — 6.05, Kabalast 6.28, Waekülalt — 6.47, Kõrvverest — 7.16, Kadriinast — 7.43, Tapale tulek — 8.09, Tapalt minek — 9.20, Tamjalust — 9.52, Kõhtlast — 10.19, Kehrast — 10.51, Wägewalt — 11.06, Põdjalt — 11.41, Jõgewalt — 12.25, Kaarepere — 12.52, Woldist — 13.30, Tartu tulek — 14.10.

Tartust Wõru minek — 16.00, Walgast — Wõru postrongiga nr. 3.

### Rong nr. 5 bis

Tallinnast — Narvani käigus 22. juunil

ja Tallinnast — Tapani — 24. juunil.

Tallinnast — 0.06, Ülemistelt — 0.29, Lagedilt — 0.46, Kõhtlast — 1.03, Kaasikult — 1.15, Kehrast — 1.38, Negviidult — 2.13, Jänedalt — 2.30, Lehtjelt — 2.47, Tapalt — 3.25, Kadriinast — 3.51, Kõrvverest — 4.17, Waekülalt — 4.34, Kabalast — 4.50, Sondast — 5.17, 242 klm. — 5.28, Püüsi — 5.41, Kõhtlast — 5.59, Sompast — 6.18, Jõhvi — 6.36, Druht — 6.50, Waiwara — 7.05, Nuwverest — 7.22, Soldino — 7.36, Narva tulek 7.48.

### Rong nr. 6 bis

Narvast — Tapani käigus 22. juunil ja

Narvast — Tallinnani 24. juunil.

Narvast minek — 20.40, Soldino — 20.56, Nuwverest — 21.13, Waiwara — 21.31, Druht — 21.47, Jõhvi — 22.10, Sompast — 22.29, Kõhtlast — 22.42, Püüsi — 22.59, 242 klm. — 23.12, Sondast — 23.27, Kabalast — 23.56, Waekülalt — 0.13, Kõrvverest — 0.37, Kadriinast — 1.01, Tapalt — 1.49, Lehtjelt — 2.07, Jänedalt — 2.19, Negviidult — 2.47, Kehrast — 3.05, Kaasikult — 3.26, Kõhtlast — 3.38, Lagedilt — 3.56, Ülemistelt — 4.11, Tallinna tulek 4.25.



# Nali.

## Kakwerelase arvamine.

Kakwerelane (Tallinna jaamas piletit osetes): „Mädaud, see margaturs kufub aga nii kähku! Hommikul maksin Kakweres sõidupileti eest 157 marka ja nüüd nõutakse juba 165. Päevajooksul 8 marka juurde panna, see on liig!“

Kassapreili: „Ja waadate siin on reisirööroo ja hinnad teised!“

Kakwerelane: „Ah niiviisi, wõi see püroo on siis reisirajatelt mati wõtmiseks siisse seatud?... Ja see mõlder ajub kroonu ruumides?“

## Waguni tellimine.

A. Jaamaülemale kirjutab keegi lihunit: „Sellega tellin omale ühe waguni tapale.“

Jaamaülem loeb ja imestab: „Tänini tapis ta elajaid, nüüd tahwatseb oma kirvest proowida juba wagunite kallal!“

## Wabandus.

Keisija (jaama einelaua kelnerte): „Kurat ja pörgu, see praad on ju päris hapu. Tal on halb lõhn juures!“

Kelner: „Ja, wabandage, härra, o'ete selle juures ise süüdlane. Oletsite pidanud 2 nädalat warem reisisma.“

## Walesti aru saanud.

Arst (haigete, kes oma kaela- ja kurguhaiguse läigust pita jutu maha rääkinud): „Nii siis, oletis teie seletusest küllalt. Teil on haige kael, jeda tunnistab hääle äraolemine. Ka keel on kange kõnelemiseks ja siis lubage, et teid järele kuulata!“

Haige (weidit kohkudes): „Oh ei, keele järeltuulamine oletis asjatu; ma olin möödnunud nädal riigikeele eksamit ja seal tõendati, et mu keelteil mingit wiga pole!“

## Lapsepilet.

— „Lubage mulle üks lapsepilet!“

— „Ja see wõiks olla misjugune, nime't kuhu ja mis klassis?“

— „Klass pole tähtis. Beasi, et ta enim-wähem wastupidamam oletis ja lapse käes tatti ei rebeneks. Arwan, et papist wõiks olla!“

## Cesti nädal.

Riigiteenija (abitakasale): Warsti algab pealinnas see suurus Cesti nädal, kus igamees Cesti kaup ostab. Mida peaksite siis ta nüüd meie endile ostma.“

Abitaasa: „Ma arwan, et waja osta laste riidet Cesti rihma, millega meie mõlemad endi lestaika wõime pingutada. Wäljamaa omad annawad juba järele!“

## Sõnapidamine.

Kaupmees (teisel kaupmehelt): „Teil on härra Meieriga juba enim tegemist olnud, ta soovib mu't krediiti saada, kuidas arwate, kas ta ka sõna peab?“

Teine kaupmees: „Do jah, see härra peab oma sõna kindlasti. Kord kui talt oma wõlga küsiti, wastas, et mulle peunigi ei maksja ja jeda on ta ka tänini täitnud!“

## Sorteriotsimisel.

Peremees (orteri otstjale): „Nii oletsite teie siis neid ruume juba oma filmaga näinud. Sinna juhtes wõiksin tähendada, et kuuäär oletis 6000 marka, ja see tuleks terve aasta peat' ette ära maksta.“

Sorteriotsija: „Aga kas ei leptis me niiviisi, et üüriks oletis 12.000 marka, kuid et jeda wõiks terve aasta eest järele maksta?“

\*

„Teie peate neid pörandawoipu ikka tublisti floppima, Marie, sest nii kui Teie jeda teete, pole sel töö'l tähtsust!“

„Aga, armuline proua, siis tõuseb tolm!“

\*

Wang (kes 10 aastat finni istunud): „Täna nägin ma meest üht isäralist naljakat unenägu: niind' wõeldi forterist üles!“

\*

„Kas Teie jeda ämblikwõrku ei näinud, Auguste, kui siin pühkisite, mis seal waiba peal ripub?“

„See oli seal juba siis, kui ma siia matja tulin. Arwan, et ta on mõningane Teie radioaparaadi siiseseade!“

\*

Mjalehemüüja: „Saladuslik juhtumine! Wiiskümmend ohwrit!“

Möödaminija: „Lubage mulle see leht!“ (Peale selle kui lehe siju filmitsenud): „Siin pole ju midagi farnast!“

Mjalehemüüja: „See'p see saladus just ongi. Teie olete juba wiieksümnesesimene ohwer!“

\*

Salapiiugil: „Mu, Keini, üks kindikala tuli wõrku! Too fiivesti siia üks julepea!“

\*

Steegi elatanud daam, kellel veel „lootus“ kadunud pole, on kord oma austaja juurde wõõrjile läinud. Paremalt juhtumisel jookseb daami julle tema austaja wäike wenna.

Hariliku wiisi järele küsitakse lapjelt: „Kuule, ütle kui wana ja oled?“

Laps wastab lõbusalt: „7 aastane!“ Kuid küsib ühes sellega ka: „Kui wana siis sina oled?“

Daamil on küsimus ootamata ja kostab: „Mina? Ma ei arwa oma wanadust aastate järele: olen nii wana kui sellest mu sünnipäevast aega möödnud.“

Lapjule (piüides tädile abiks olla): „Ega sest pole wiga, kui ja ei tea dieti, ütle siis wähemalt see a a s t a j a d a . millal sündisid?“

\*

Wastutaw toimetaja: A. Michelson.

Trükitööstuse o.s.ä. „Waba

Wäike Wollu kirjutab pühadeks: „Armas papa! Siin on palju sugu. Ma mõtlen ikka alati ka Sinu peale!“

\*

Elektritrammil juhtus mu sõber Emil kord ühe wäga wiisaka daami ees püsti seisma. Näkki kuulab ta daami ütlevat: „Miks Teie püsti seisate, tulge istuge weidi mu põlwe peale!“

Emil punastab: wiisakas daam ja poolegi veel kema wäljumisega!

Korruga kuulab Emil: „Mis Teil jün puudub? Ega! ma Teiega pole rääkinud, rääkisin selle prouaksjega, kes Teie seljataga sejab!“

Wäljaandja: Eesti Raudteelaste Keskühing.

Maas“ trükt, Tallinnas.



**— Paremad —**

kui wäljamaa omad on

**kodumaa muusikariistad.**

Et selles tõenduda, astuge

**J. Olbrei muusikaärisse**

S. Tartu mnt. 6, telef 26-58.

Harmooniumid, gitarred, mandoliinid  
jne. wõistluseta headuses.

W e n n a d

**J. ja A. Schultleper**

Wäike Karja t. 3, Tallinn,

soowitab omast f.urest wäljavalikust kõi-  
rgu uillast ja poolwillaast

**kleidiriidet, sutwe mantli ja kostüümiriidet**

Walget pesuriidet, laudlinad, käterätkid,  
yardina tülli, willased ja wateeritud tekid,  
mees-terahwa ütisonna- ja palliturideid.

**Sinnad edawad ja kindlad.**

**Maieri**

wabriku juures olew

**Esimese Eesti Chromnaha wabriku**

Tallinnas, Falkspargi tän 26,  
awatud kella 9—3, laup. 9—1

**saaduseid**

on näha näitusel ja

**Eesti nädalal**

Wäike Karja tän. nr. 5

**J. Bernsteini**

Raekoja tän.

**E. Normani**

kauplustes

**!! akna peal !!**

Sealsamas müiakse neid saaduseid.

See on



wabriku



märk



kaitse-

# Riigi Sadamatehased

Tallinn, Merepulestee 13

TELEGR. AADR.: „RIIDOKK“

TELEF. 67 ja 11-76

**4 ujuvat dokki kuni 5000 tonni kandejõuga. Tõstekraanad kuni 110 tonni tõstejõuga.**

Tehased töötavad laevaparandus- ja laevaehitustööde alal. — Igasugune auru- katelde ja masinate ehitus ja parandus. Tehaste ja vabrikute sisseseadete ehitus, korstnad, retordid, transmissioonid, turba pressid, baggerid, transportöörid jne. Malm ja bronks valu kuni 100 puudani. — Tehased valmistavad ka igasugu puu- töösid. — On olemas suuremad masinate ja materjalide tagavarad. Töö val- mistamise viis uuemate tehniliste nõuete kohaselt. Eeskujulik konstruksiooni ja eelarve büroo.

**Koha peal olemas järgmised töökojad :**

Valumaja, seppapada — auruhaamritega, masinate ja mootorite töökojad, treiali töökoda, laevakatelsepa, vasesepa, lukusepa, saeveski, tislari, paadiehituse, takleri, purje, maalri, elktrotehnika, elektri ja atsetileen sveisimine, 4 ujuvat dokki. — Tehased võtavad enda peale igasugu eelarvete ja projektide tegemise.

# Riigi Põlevkivitööstuse Juhatus

Tallinn, Lai tän. 54

Säde-aadress : „Peapõlevkivi - Tallinn“

Kõnetraadid : 10-85 ja 11-62

**müüb**

**põlevkivi  
põlevkivi tooresõli  
mootornaftat**

**pigi  
gudrooni ja  
põlevkivi asfalti  
(mastiksi)**

Hindade ja muude lähemate teadete saamise asjus palutakse pöörata Riigi põlevkivitööstuse Juhatusesse.

# A. Brandmann'i

suurendatud shokoladi-, kompveki- ja biskviidi-  
tehase **saadused** saavad kõigile maitsema.

Uus kauplus asub Väike Tartu maantee 6.



## Kohale jõudnud!!

Kaubanduse ühise

## MEY & LANDESEN

Tallinn, Wiru tän 9. — Kõnetraat 14-36

soovitab odavate hindadega

## MINERAALWETT

täide 1924.

Apenta, Bitterwasser

Contrexeville, source Pavillon

Emser Kränchen

Fachinger

Franz-Josef, Bitterwasser

Friedrichshaller

Giesshübler

Hunyadi Janos, Bitterwasser

Karlsbader Mühlbrunnen

Kissinger Rakoczy

Marienbader Kreuzbrunnen

Salzbrunner Oberbrunnen

Salzschlirf Bonifazius Quelle

Vichy Grand Grille

Vichy Celestine

Peale selle

Sodener Pastillen

Karlsbader Hallikasool

Marienbader Hallikasool.

## Lokomobil

müüa 24—26 tegelik h. j. pruugitud, heas  
seisukorras, lähemat teatust

**F. H. Maultsch'i kontoris.**

Tallinnas, Pagari tän. nr. 4.

Rootsi ja Saksa priimuseid  
Teeklaase

Ennail. keedunõusid

Triikmasinaid

Ameerika luiskusid

Original Austria "Extra Indian"

wikatid ja sirpe

Heinahangusid

Kõletamise ketta

pakub soodsatel tingimistel

**Anton Heilmann A-S.**

Tallinn, S. Karja tän. 6.

Erakorraline hinnaalandus näitus-messe kestusel.





Pühapäeval, 15. juunil  
1924 a.

# LOBULENNUD

Lasnamäel, kella 2—6 p. l.  
Hind Mk. 500.— (Lapsed 250.—)

Omnibuse ühendus Lasnamäe ja Kadrioru vahel (Iramwai seisukoha juures)  
vahelpidamata. — — Lasnamäe aerodroom tel. 20-85.

A.-S. „AERONAUT“ Tallinn, Kinga t. 1.

## A.-S. „GLORIA“ shokolaadi ja kompveki wabrik

Tina tän nr 9. — TALLINN. — Kõnetr, 15 -46.

Töötab ajakohase sisseseadega ja wal-  
mistab parematest ainetest ainult kõrge-  
wääriuslisi ja puhta maltsege kaupaid.

Proowidest leiate kaupade õiget wäärtust.  
Saadawal igal pool.

Ostmisel palume meie firmat  
tähele panna, et mitte järel-  
tehtud kaupa saada.



Kõige paremad e'uaegse  
käiguga kellad.

Ainuesitus „OMEGA“ kelladest  
terwes Eestis on ainult

# J. Rubín

Wiru t. 17. Asut. 1880.

Suures walikus saadawal kõiksugu kuld-  
ja hõbe asjad, kui ka head kellad kõige  
parematest wabrikutest, mitmesuguses hinnas  
Tehakse korralikult ja kiirelt tööde parandusi.

# HARJU PANK A.-S.

TEL. 4-06 ja 19-35

TALLINN

HARJU TÄNAW 33

JAOSKONNAD:

**Rakweres, Narwas, Pärnus, Tartus, Koplis ja Kohtla-Järwel**

Kapitalid üle Mk. 66.000.000.—

**Tolli ja ekspeditsiooni osakond**

Kaupade tellimine ja saatmine maakonna linnadesse.

OMAD LADUD TALLINNAS.

**KINNITUSE OSAKOND**

TULE-, TRANSPORT, ELU- ja ÖNNETU-JUHUSTE (REISI) KINNITUSED.

Kinnituse Aktsia-Seltsi EESTI LLOID peagentuur.

Telegrammi aadress: „HARJUPANK“.

## Eesti Raudteelaste Tarvitajateühisus

**Kauplused asuwad:**

**Tallinnas:**

1. Balti jaama taga.
2. Teliskivi tän. 23.
3. W. Kalamaja t. 20.
4. S. Ameerika t. 15.

**Tapal:**

Lai tänav 8.

**Narwas:**

Joala tänav 11/18.

**Nõmmel:**

S. Pärnu mnt. 48.

**Raudteel:**

Tallinna-Haapsalu,  
Baltiski-Narwa ja  
Irboska wahel liigu-  
wad wagon-poed.

Kõik kaubad müüakse õiglaste hindadega, on otsekohe esimes-  
test kättest muretsetud ja täiewäärtuslised.

Juhatus.

# Masinawabrik Franz Krull

Aktsiaselts — Tallinnas

Ehitab erialana:

**Turbamasinaid ja lokomobiile**, aurumasinaid, pumpe, katlaid, reserwuaare ja kõiki katelsepatööd.

**Põllutöö- ja majatarbeid** nii kui atru, pliite, siibreid, reste, wankripusse, ahjuuksi, sahateri, adrahõlmi ja kõiksugu walamise ja sepatöid.

**Täielikke wiinawabrikute sisseseadeid**, rektifikatsioonid, tärklisewabrikuid, puudestillierimise-, linaseemneõli-, põlewkiwiõlisisseseadeid, nahawabrikuid jne.

**Kunstjää ja külmetussisseseadeid** igasuguseks otstarbeks: liha, kala, puuwilja alalhoidmiseks: õlle-wabrikutele, meiereidele, keemiawabrikutele, haigemajadele, wagunitele, laewadele jne.

## G. SCHEEL & K<sup>o</sup> TALLINNAS

Asutatud 1884. a.



Toimetab kõiksugu  
panga-ärilisi transaktsioone

Telegrammi aadress: BANKKO

# A.-S. „SILVA“

Tallinn, Merepuiestee Nr. 17

Kõnetraat: kontoris 9-29, 31-27 ja 13-80; kaupluses 18-09

Telegrammide aadress: „SILVA—TALLINN“

Igasuguste põllutööriistade ja masinate, kunstpõllurammu, soola j. n. e. ladu ja müük.

Igasuguste ehitusmaterjalide, nagu palkide, laudade, lubja, tsemendi, gipsi, katusepappi, katuseplekki, igat sorti raua, raudtalade, naelte j. n. e. ladu ja müük.

Igasuguste metsamaterjalide ostmine, ümbertöötamine, müük ja eksport.

Igalpool müügil kõige paremad

## Paberossid:

„Raadio“	20 tk.	mk.	15
„Kuulipilduja“	20	„	15
„Eva“	20	„	35
„Mefisto“	20	„	35
„Salon“	20	„	40
„Gracia“	20	„	40
„Briljant“	10	„	20
	20	„	50

## Tubakad:

„Laevnik“	1/8	Ⓔ	mk.	25.—
„	1/4	Ⓔ	„	50.—
„Ottomann“	1/8	Ⓔ	„	37.50
„	1/4	Ⓔ	„	75.—
„Pöder“ nr. 1.	1/8	Ⓔ	„	37.50
„	1/4	Ⓔ	„	75.—
„Suhum“	1/8	Ⓔ	„	50.—
„	1/4	Ⓔ	„	100.—
„Kasino“	1/8	Ⓔ	„	65.—
„	1/4	Ⓔ	„	130.—
„Gavalla“	1/4	Ⓔ	„	150.—
„Arkadia“	1/4	Ⓔ	„	200.—

Need tubakad on puhtmaitselised; nende suitsetamine ei hakka keele ega rindade peale.

O-ü. „TUBAK“.