

ARVAMUS

KIR

Comeniuse projekt S.M.I.L.E

2007. aasta septembris alustas Türi gümnaasium koostööd nelja Euroopa kooliga Euroopast. Koostööprojekt Itaalia, Poola ja Kreeka koolidega kannab nime S.M.I.L.E (Science and Mathematics Interactive Learning - a life-long journey). Ainepõhine projekt keskendub matemaatika ja loodusainete interaktiivsele õppimisele ja õpetamisele, rõhutades matemaatika ja loodusainete tähtsust. Projekti eesmärkideks on populariseerida matemaatikat ja loodusaineid, võrrelda erinevate riikide riiklikke õppekavasid ja matemaatika ning loodusainete tähtsust lähtuvalt riiklikust õppekavast.

Vahemikus 25.-28. veebruar toimus projekti raames esimene töötuba Itaalias, kus meie kooli õpetajaid võõrustasid Stefanini ja Coletti põhikool.

Esimene töötuba kutsuti kokku selleks, et tutvuda projektist osavõtvate koolide õppekavadega ja teha kokkuvõtteid projekti esimesest etapist. Selle etapi käigus viidi igas projektis osalevas koolis läbi uurimus, mille tulemusena selgitati välja, kuidas ja kui palju õpivad õpilased matemaatikat ja loodusaineid ning millised teemad valmistavad enim raskusi, millised enim meeldivad, milliseid õpetamismeetodeid õpilased õppetöös eelistavad.

Töötuba esimesel päeval tutvustasid projektis osalevate koolide meeskonnad oma riigi matemaatika ja loodusainete õppekavasid ja uurimuse tulemusi.

Õppekavade võrdluse tulemusena selgus, et õppekavad on üldjoontes sarnased.

Õpilaste hulgas läbiviidud uurimusest selgus, et kõige rohkem meeldib õpilastele kehaline kasvatus (olenevata selles, kus riigis õpilane elab), kõige raskema ainena nimetasid kõikide riikide õpilased matemaatikat. Sarnased on ka teemad, mida õpilased eelistavad või raskeks peavad. Suurem erinevus tuleb välja õppetöö korralduse ja meetodite osas. Itaalia, Kreeka ja Eesti kooli õpilased eelistavad õpikut ja õpetaja verbaalset selgitust kogu klasisse, Poola kooli õpilased aga õues-õpet. Sellise erinevuse põhjuseks võib olla asjaolu, et projektis osalevas Poola koolis kasutatakse väga palju õues-õpet ja seetõttu õpilased seda ka eelistavad.

Töötuba teisel päeval jagasid viie kooli õpetajad kogemusi matemaatika ja loodusainete õpetamise osas. Meie tutvustasime õpiprogramme ja internetipõhiseid materjale, mille kaudu on võimalik õppimisprotsessi õpilastele huvitavamaks muuta.

Itaallased kirjeldasid detailselt praktilisi katseid (nt looduslike vahendite abil loodud energiaallikas, kasutades selleks sidrunit ja tomatit) ja nende osatähtsust õppeprotsessis. Poolakad kasutavad loodusainete õpetamisel palju õues-õpet, mis ka õpilaste arvates on üks neist meetoditest, mis teeb õppetunni õpilastele huvitavamaks.

Kreeklased eelistavad traditsioonilist õppimist ja õpetamist.

Kolmandal päeval pöörati tähelepanu projektipõhiste tegevuste planeerimisele lähtuvalt uurimistulemustest. Järgmise sammuna on kavas võrrelda ühe konkreetse teema õpetamist, kasutades selleks erinevaid meetodeid ja IKT-vahendeid.

Järgmine töötuba toimub mai keskel Eestis, st. võõrustajaks on Türi gümnaasium.

Projekti kohta saab täiendavat informatsiooni veebiadressil: <http://tyrigy.tyri.ee/Comenius>

Esimesel koostööseminaril käisid Laine Aluoja ja Kristel Vahtra Türi gümnaasiumist.

LAINA ALUOJA

Projekti S.M.I.L.E koordinaator Eestis



Itaalias Stefanini nimelises põhikoolis tehtud fotol on nelja kooli delegatsioonide liikmed. Vasakul ääres seisavad Türi gümnaasiumi õpetajad Laine Aluoja ja Kristel Vahtra.

Huvihariduse kulude hüvitamisest



KÜLLE VIKS

Türi vallavalitsuse haridusspetsialist

2007. aasta novembris võttis Türi vallavolikogu vastu määruse „Huvihariduse omandamisel tehtud sõidukulu Türi valla eelarvest hüvitamise kord“, mille eesmärk on transpordikulu osalise hüvitamise kaudu soodustada Türi valla laste huvitegevuses osalemist.

Määruse järgi on huvihariduse omandamisel tehtud sõidukulu osalist hüvitamist õigus taotleda Türi vallas elava põhikooli õpilase seaduslikul esindajal, kui õpilane osaleb osalusetasuga huviringi tegevuses ja huvitegevuse toimimise koht asub vähemalt 3 km kaugusel taotleja elukohast ja huvitegevuses osalemist on tõendanud huviringi juht või treener.

Loetletud kolm tingimust ei ole alternatiivid vaid kohustuslikud eeldused sõidukulu hüvitise taotlemisel.

Septembris, oktoobris ja novembris 2007 tehtud sõidukulu hüvitati määruse jõustumisel tagasiulatuvalt esimest korda 2007. aasta detsembris. Detsembris 2007 ning jaanuaris-veebruaries 2008 tehtud sõidukulu hüvitamise taotlused tuleb Türi vallavalitsusele määruse järgi esitada 15. märtsiks. Kuna 15. märts on laupäev, siis arvestatakse ka 17. märtsil laekunud taotlusi.

Taotluste menetlemiseks ja vallavalitsusele ettepanekute tegemiseks on vallavalitsus moodustanud ajutise komisjoni, kuhu kuuluvad Türi vallavolikogu hariduskomisjoni esindajana Triin Päma, kultuuri- ja spordikomisjoni esindajana Elu Rusi ja Türi vallavalitsuse haridusspetsialist Külle Viks.

Kuna detsembris oli määrus suhteliselt „värske“ ning ilmselt ei olnud kõik huvilised jõudnud veel sellega tutvuda, siis laekus vallavalitsusele kokku 23 sõidukulu hüvitamise taotlust. Komisjon jagas taotlused tinglikult kolmeks: taotlused, mis olid täidetud korrektselt ning millel oli

kajastatud taotleja tegelik kulu; taotlused, millel oli märgitud vaid kunstlikult tekitatud osaline kulu ning üks taotlus, mis ei vastanud kulu, hüvitamise aluseks olevatele nõuetele.

Kokku hüvitati detsembris huvihariduse omandamisel tehtud sõidukulu 19 taotlejale kogusummas 6250 krooni.

Eelmisel taotlusperioodil esines taotlustes ka puudusi ning määruse väärtõlgendusi, seetõttu on asjakohane siinkohal mõnele puudusele tähelepanu juhtida.

Sõidukulu ei hüvitata, kui komisjon on välja selgitanud, et taotleja on esitanud valeandmeid või artikli alguses toodud eeldused ei ole täidetud. Samuti ei vaadata läbi tähtjaks esitamata taotlusi. Eelmisel taotlusperioodil olid kõik taotlejad tublid olnud ja kõik taotlused olid esitatud õigeaegselt.

Nagu juba eelpool mainitud, teeb vallavalitsusele ettepaneku kulu hüvitamiseks komisjon. Komisjoni ülesandeks on hinnata laekunud taotluste vormikohasust, õiguspärasust ning sisulist põhjendatust. Seega - kui millelegi on kehtestatud konkreetne vorm (taotlusvorm on määruse lisas), siis tuleb sellest ka kinni pidada ning mitte kohandada endale sobivaks. Samuti tuleb taotlusvormil kõik väljad täita, kuna vormil küsitud andmed on kõik vajalikud selleks, et mitte koguda lisadokumente ning et kõik vajalikud arvutused-arvestused saaks komisjon esitatud andmete alusel tehtud. Jättes mõne välja täitmata, tagastatakse taotlus taotlejale puuduste kõrvaldamiseks ning samas lükkub mitmeks nädalaks edasi hüvitise saajate õiguskaitse kinnitamine.

Õiguspärasuse kontrollimisel hindab komisjon taotlemise eeldustest kinni pidamist. Sisulise põhjendatuse hindamine on

komisjonile kõige keerulisem, sest siinkohal on jäetud just komisjonile otsustamiseks, kas hüvitamise aluseks oleva tegevuse puhul on tegemist huvihariduse omandamisega või mitte. Eelmisel taotlusperioodil komisjon sellise olukorraga kokku ei puutunud.

Komisjonil on palve taotlejatele: sõidukulu hüvitamist taotledes märkige palun summa väljale teie tegelik kulu. Määrus sätestab küll hüvitise suuruse piirmääraks 300 krooni taotluse kohta, kuid see summa ei pruugi igaveseks selliseks jääda. Vallaeelarves on huvihariduse sõidukulu hüvitamiseks ette nähtud 50 000 krooni aastas ning taotlusperioode on määruse järgi aastas kolm. Tuginedes eelmise perioodi taotlejate arvule ja väljajäetud hüvitise suurusele, otsustas ajutine komisjon oma volituste lõppedes teha vallavolikogule määruse muutmise määruse eelnõu, millega kas laiendada hüvitist saama õigustatud isikute ringi või suurendada hüvitise maksimummäära. Seetõttu on komisjoni jaoks oluline välja selgitada, kui suur on inimeste tegelik kulu oma laste huvihariduse toetamisel ning sellel pinnal on kergem määruse muutmise ettepanekuid teha ja põhjendada.

Sõidukulu hüvitamise taotlemise tingimus on ka, et ringijuhut või treener peab olema huviringi/treeningu osalemist tõendanud. Siinkohal peab treener või ringijuhut silmas pidama, et kirja tuleb panna nende kordade arv taotlemisperioodil, millal õpilane tegelikult kohal käis, mitte plaanijärgne kehtestatud kordade arv. Väga heaks korrekse asjaajaja näiteks oli eelmisel taotlusperioodil korvpalliklubi Seitse treener Alo Kivimäe.

Kõnealune määrus on kättesaadav nii Riigi Teataja elektroonilises andmekogus kui ka Türi valla kodulehel www.tyri.ee hariduse valdkonna õigusaktide all. Samas on kättesaadav ka taotluse vorm.

Meeldetuletuseks - viimane taotluse esitamise kuupäev detsembril, jaanuaril ja veebruaril kulu hüvitamise taotluste esitamiseks on 17. märts.

VASTUS KIRJALE

Kabala farmi laiendusest ja keskkonnamõju hindamisest

Vastuseks Türi vallavolikogu esimehe Theo Aasa avalikule kirjale 29. veebruari Türi Rahvalehes.

Türi vallavolikogu esimehe Theo Aasa kirjutatud ja 29. veebruari Türi Rahvalehes avaldatud kirjas on eksitav teave: Järvamaa keskkonnateenistus ei kooskõlasta keskkonnamõju hindamise aruannet, vaid vastavalt keskkonnamõju hindamise ja keskkonnamõju hindamise

teemi seadusele on keskkonnamõju hindamise järelevalvaja ning hindab keskkonnamõju hindamise aruande vastavust heakskiidetud keskkonnamõju hindamise programmi ja teeb otsuse aruande heakskiitmise ning keskkonnateenistuse määramise kohta.

Otsuse Kabala farmi laienduse ehituse osas teeb siiski vallavalitsus.

ALLAN PIIK

Järvamaa Keskkonnateenistuse juhataja

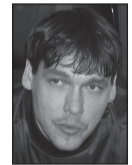
RAHYA HÄÄL

Kas ja kuidas tähistate naistepäeva?



VELLO KALBERG
tisler

Naistepäeva olen alati tähistanud. Lilled ja kingitus naisele - see on 8. märtsi traditsioon meie peres. Tori küpsetan ikka ise. Kõige paremini tuleb välja jogurtikook. Ka naiskolleegidele olen meesega alati meele pidanud. Kui vahepeal naistepäev soiku kippus jääma ja tööandjad naistööliste ära unustasid, panime meesega ise rahad kokku ja toime naistele lille. Üks päev aastas sinu kõrval töötavatele naistele lilli kinkida, seda pole palju.



ULVAR KUNINGAS
Punase Risti töötaja

Naistepäev ei ole oma tähtsust minetanud. Sel päeval lähen kindlasti lilledega koju. Ostan kevadlilli - need on praegu kõige päevakohasemad. Kuna töötan üksinda, pole mul ühtegi naiskolleegi, keda mees pidada.



MATI SADAM
maadlustreener

Naistepäev on endiselt au sees. See on üks pühadest, mille tähtsus ei ole nõukogude korrast üle tulles langenud. Oma naisperele olen alati lilli toonud. Mulle endale meeldivad kevadised lilled, eriti tulbid. Naine on neid saades alati tänanud, loadan, et talle ikka ka meeldivad. Töö juures peame samuti naisi mees. Lilli kingime neile tänava juba päev varem, sest 8. märts on puhkepäev.



ÜLO ORMUS
sädeinimene

Naine on mul ikka lilli saanud, selleks ei pea just naistepäev olema. Kui ei oleks meelde tuletatud, võib-olla oleksid 8. märtsil lilled ostmata jäänud, oleksin niisama naisele musu andnud. Aga nüüd on kindlasti mees ja lilled saavad toodud. Sel aastal on naistepäev juhtunud sellisele päeval, et lähene naise emale külla. Naistepäev on alati au sees, sest see on naiste päev.