



EESTI
Ühiselt ehitatud riik

EESTI VABARIIGI
90. AASTAPÄEVA
TÄHISTAMISEST

RIIGIKOGU LIIK-
METE KÜLASKÄIK

KÄSITÖÖ-
KOOLITUSEST

JÄÄTME-
MAJANDUSEST

VALLA
ÜLDPLANEERINGU
KSH PROGRAMMI
AVALIKUSTAMINE

ARAVETE
KULTUURIMAJA
JUUBEL

SPORDIELU

TEATED JA
REKLAAM

Vabadussõja mälestuseks



Eesti Vabariigi 90. sünnipäeva tähistamise aastal oli jaanuar kulutatud Vabadussõja kuuks. Kaitseliidu,

kaitseministeeriumi ja omavalitsuste koostöös tähistati Vabadussõja pöördelisi lahinguid aktuste ja miitingu-

tega Vabadussõja mälestusmärkide juures.

Amblas tähistati Vabadussõja sündmusi 9. jaanuaril jumalateenistusega Ambla Maarja kirikus ja sellele järgnenud pargade asetamisega Vabadussõja mälestusmärgi jalamile. Pidulikul üritusel osalesid Järva maavanem Üllar Vahtramäe, Lääne-Viru maavanem Urmas Tamm, Kaitseliidu Viru ja Järva maleva pealikud, Ambla vallavanem, Ambla ja Aravete koolide juhid ja paljud teised. Kaitseliidu Vanematekogu abiesimees Peeter Lorents andis koolidele üle Kaitseliidu poolt kingitud Eesti Vabadussõja kaardid.

Eesti Vabariik 90 Ambla vallas

ÜRITUSTE KAVA

**Kolmapäeval,
13. veebruaril kell 17.30**

Aravete Kultuurimajas
Mälumänguklubi Vabariigi eri

**Kolmapäeval,
13. veebruaril kell 19**

Aravete Kultuurimajas
Lauri Vahtre loeng „Eesti rahvas ja riiklus“

**Neljapäeval, 14.
veebruaril kell 17–21**

Aravete Noortekeskuses
„Sõpradega koos teha võib kõike ...“

**Reedel, 15. veebruaril
kell 20**

Ambla Kultuurimajas
Noorte disko Eesti rütmis

**Reedel, 22. veebruaril
kell 11**

Aravete Keskkoolis
Pidulik aktus

**Reedel, 22 veebruaril
kell 12.30**

Ambla Põhikoolis
Pidulik aktus

**Pühapäeval, 24.
veebruaril kell 12**

Ambla Kirikus
Aastapäeva jumalateenistus
Kell 12.30
pargade asetamine Vabadussõja sambale

Kell 13.15
Ambla Kultuurimajas
Vallavanema vastuvõtt ja kontsert

18.–25. veebruaril

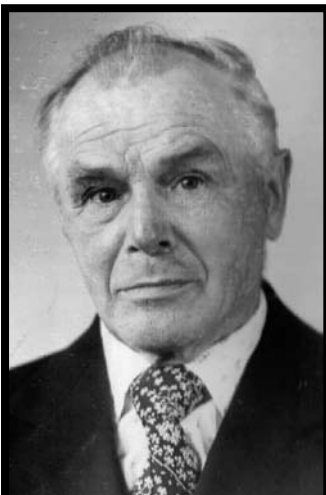
Ambla Raamatukogus
Fotonäitus „Ambla vald vanadel fotodel“

18.–25. veebruaril

Aravete Raamatukogus
Raamatunäitus „Eesti Vabariik kirjanduses“



**Ambla Vallavalitsus ja Vallavolikogu
kutsuvad kõiki majaomanikke, korteriühistuid ja ettevõtjaid üles heiskama riigilipud
Eesti iseseisvuspäeval 24. veebruaril.**



In memoriam

VALTER KREISBERG 13.03.1915 – 04.01.2008

Lahkunud on Ambla valla teenekas kodanik Valter Kreisberg. Vähesed on suutnud ja saanud käia oma eluteed nii sirge seljaga nagu tema.

Valter Kreisbergi suur panus Ambla valla kultuurielule on muuseumi asutamine endises Kurisoo mõisa peahoones. Ajaloohuvilisen otsustas ta 1980ndade keskpaiku endise mõisahärra mälestuseks hoone korda teha. 1986. aastal alustas Valter Aravete kolhoosi esimehe nõusolekul mõisahoone remondiga. Töö käis vastavalt võimalustele ja 1989. aasta veebruaris said ruumid valmis ning saadi ka nõusolek muuseumi asutamiseks. Muuseum avati pidulikult 9. juunil 1989, kolmes toas oli välja pandud ligikaudu 250 eksponaati. Muuseumiga tegelemine sisustas Valteri elupäevi ka kõrges eas ning on jätnud olulise märgi maha tema tööst, ettevõtlikkusest ja oskustest.

Valter Kreisbergile on omistatud Ambla valla teenetemärk 2001. aastal, kodanikupäeva aumärk 2002. aastal ning mitmeid tänu- ja aukirju.

Sa lahkusid me juurest, jääb kestma mälestus ja Sinu loodu.

Ambla Vallavalitsus

On asju, milles eksida ei saa

„Oma vaateid kellelegi peale ma ei suru. Laulud tärkavad mu hingest nagu mullast muru. Iga vaimeset vördjat, sulgi, luru, kiita heaks mu värsse ma ei nuru. Kui kord kubjas puhtaks pühib kunstitoru, küll saab koorem sõnniku- ja sõnapuru! Inimmõte tungib läbi umbse uneuru, piirideta võimalusteks muudab kitsa kuru.“

Laenasin Artur Alliksaarelt nii need luuleread kui ka seekordse mõtiskluse pealkirja, sest see võtab kaheksasse ritta kokku kõik selle, mida olen viimasel ajal endamisi mõelnud. Võtab kokku minu mõtted Eestist ja eestimaalastest. Ma ei pretendeeri ainutõele, vaid sarnaselt Alliksaarele püüan seegi kord lihtsalt anda teile võimaluse oma arvamuses selgusele jõuda...

Kui mõned rahvad on suured nagu meri või pisut väiksemad nagu järv, siis Eesti rahvast võib võrrelda kaevuga. Me oleme maailma mastaabis väga väikesed, aga me oleme suutnud paljudes valdkondades kaasa rääki-

da ja keskmisest tasemest eristunud, sest meil on jätkunud sügavust. See tähendab, et meil on maailmale pakuda puhast ja karget vett, millega janu kustutada. Sellisel moel väljenduks meie sügavus julguses ja soovis süveneda – mitte leppida ülemise, pisut soojema veekihiga, mis pärit pinna pealmistest kihtidest, vaid julguses sukelduda külma ja kargesse põhjavekke. Ehk siis – mitte minna kerge- ma vastupanu teed, esitades vaid küsimusi kas?, millal?, kui palju?, vaid küsida sagedamini miks? ja kuidas?

Eeldused selleks on meil ju olemas: omanäoline kultuuripärand ning vastuoluline ajalugu peaks andma võimaluse paremini erinevaid olukordi analüüsida ja mõista. Peaks suurendama eeldusi näha ka „kulisside taha“ – kõik ei ole nii lihtne ega nii keeruline, kui väliselt paistab. Selleks, et mõista, mida meie kaev endast kujutab, tuleb selle põhjas ära käia, tuleb seda kaevu ka aeg-ajalt puhastada. Paljud meist pole ammu enam põh-

jas käinud, meil pole aimugi, mis seal kõik olla võib, sest me ei ole viimasel ajal taibanud või ajanappuses tahtnudki sügavuti otsida. Nii polegi me põhjani jõudnud.

Hoopis olulisemana tundub tegeleda igapäeva pisimuredega nende tähtsust kunstlikult suurendades. Sellisel moel jäetakse ka üldsusele mulje, et tähtis pole meie sügavus, vaid see, kui palju suudame vett jagada. Kuski kuklas tiksus küll teadmine, et puhast vett ei pruugi lõputult jätkuda, kuid „arvestades kujunenud olukorda on tähtsam tootmist jätkata“ ning „praeguste prognooside kohaselt ei tohiks tootmises tekkida ka olulisi takistusi“.

Me ei suuda iialgi võistelda mere- või järvesuuruste rahvastega kvantiteedi osas. Meie võimalus on kvaliteet – selleks on meie inimesed, kes mõistavad, et meie riigi võimalus ka edaspidi positiivselt silma paista peitub sügava ja puhta veega kaevus. Se-nine kogemus näitab, et need inimesed pole eksinud.

Alari Kirt, vallavanem

Ootame kandidaate Ambla valla teenetemärgile

Ambla vallavolikogu on ajuba aastaid välja andnud Ambla valla teenetemärke inimestele, kel on erilisi teeneid meie valla arengus. Teenetemärgi saajad on need, kes on kaasa aidanud valla omavalitsuse loomisele ja tugevdamisele, teinud spordi- ja kultuuri-tööd, paistnud silma ette-

võtluse arendamisel ja edendanud kohalikku elu.

Ka käesoleval aastal anname välja teenetemärgid. Kuna tänavune aasta on ka Eesti Vabariigi juubeliaasta, siis ootame eriti rohkelt kandidaate. Kandidaate võivad esitada kõik töökollektiivid, ühendused, valla allasutused ja üksikisikud. Kandidaat peab omama silmapaistvaid teeneid

Ambla valla arengus.

Ettepanekud palume esitada Ambla Vallavalitsuse kantseleisis hiljemalt 11. veebruariks.

Volikogu otsustab tänavused teenetemärgi saajad oma 14. veebruari istungil ja annab need üle 24. veebruaril Ambla vallavanema poolt korraldataval vastuvõtul Ambla Kultuurimajas.

Vello Teor, volikogu esimees

Riigikogu liikmed visiidil Aravetel

Reedel, 25. jaanuaril külastasid Ambla valda Järva-maa visiidil Riigikogu liikmed Mart Laar ja Urmas Reinsalu.

Külalised tutvusid Aravete Külamuuseumi ja Aravete Keskkooliga. Jalutuskäigul koolimajas tõdeti, et koolijuhtide tulevikuplaanid on head ja kool jätkusuutlik. Samuti julgustati omavalitsusjuhte julgelt pöörduma riigikogu liikmete poole oma mõtete ja soovidega, mille lahendamisel viimased saaksid kaasa aidata. Eriliselt kiideti arvutiklassi ruumikust ja moodsat väljanäge-



mist. Kohtudes ajalooõpetaja Anne Roosiga, lubas ajaloolase haridusega Mart Laar tulla kindlasti ka tundi pidama, kui kutsutakse. Samuti julgustas Mart Laar kohalikke õpilasi tegelema koduloo uurimisega, sest aeg liigub kiirelt ja viib meie hulgast need, kellel oleks tuleviku jaoks palju õelda.

Riigikogu liikmed kiitsid kohalike omavalitsusjuhte, kes on ise oma asjadega hakkama saanud ja pole lootnud riigi avanevatele rahakotiraudadele. Kes end ise aitab, seda aitavad ka teised, arvas Laar ja julgustas veelkord muredega riigi poole pöörduma.

Arlet Palmiste, volikogu liige



Kõik Ambla vallas elavad inimesed Ambla valla kodanikeks!

„Vanasti räägiti riigialamaist. Tänapäeval räägime kodanikest. Kodanik ole alam, kodanik on peremees.“ Need on kirjaniku ja endise rahvastikuministri Paul-Eerik Rummo saatesõnad „Kodaniku käsiraamatule“.

Sa elad Ambla vallas – kas oled ka Ambla valla kodanik?

Vallakodanikud on need, kelle elukoht on rahvastikuregistri järgi Ambla valla territooriumil. Vormiliselt määrab kodanikuks olemise üksnes elukoha registreering. Kodanik kui peremees – see eeldab aga ka enda tundmist kodanikuna ehk oma õiguste ja kohustuste teadmist ning täitmist.

Mida annab mulle Ambla valla kodanikuks olemine?

Lisaks üldistele kodanikuks olemise õigustele – õigus valida ja õigus olla valitud – annab Ambla vald oma kodanikele otseselt rahalist kasu: sünitootus 6000 kr ja beebipakk 450 kr väärtuses; lasteaiakoht; tasuta koolilõuna ja töövihikud mitte ainult põhikoolis, vaid ka keskkooli osas; preemiad edukatele õpilastele (nt põhikooli kiituskirjaga lõpetaja saab 1000 kr ja keskkooli kuldmedaliga lõpetaja 3000 kr); interneti püsiühendusega liitumise toetus kuni 1000 kr; eakate inimeste sünnipäevatoetused (300–1000 kr sõltuvalt vanusest) ja palju muid toetusi ning mitmesugused võimalused spordi- ja

huvitegevuses osalemiseks selle eest eraldi maksmata.

Mida annab Ambla vallale minu kodanikuks olemine?

Elukoha registreerimine Ambla vallas on vajalik selleks, et Ambla vald saaks osutada Sulle mitmesuguseid teenuseid alates lasteaikakohast või kooliharidusest ja lõpetades teede korrashoiu, ühiskondliku transpordi, tänavavalgustusega. Teenuse osutamiseks peab „ametlikult“ (loe: rahvastikuregistri järgi) olemas olema teatav arv teenuse kasutajaid. Teenuseid saab vajalikus mahus osutada siis, kui on tagatud maksude laekumine elanikelt. Teenuse osutamiseks vajalikku raha saab planeerida ja taotleda selle järgi, kui palju „ametlikult“ on kohapeal teenuse kasutajaid. Valla elujõulisust hinnatakse muude näitajate kõrval ka selle järgi, kui palju seal „ametlikult“ elab inimesi. Vähesed elujõuga valdadel on aga vähe lootust oma kohalikke teenuseid edasi arendada ja elujõu puudumisel ähvardab peagi väljasuremine. Peremehtunne üksi ei aita, kui ei piisa raha, et peremehena käituda.

Ambla vallal on vaja kõiki oma kodanikke.

Kuidas ma saan teada, kas olen Ambla valla kodanik?

Kui oled arvuti ja interneti kasutaja, saad oma elukoha registreeringu andmeid kontrollida Riigiportaalis

www.eesti.ee, valides „Kodanikule“ ning tuvastades oma isiku ID-kaardi, mobiil-ID või internetipanga kaudu.

Kui Sul puudub arvuti ja interneti kasutamise võimalus, võta kaasa isikut tõendav dokument, astu läbi vallamajast ja lase vallasekretäri abil oma elukoha registreeringut kontrollida.

Juhul, kui Sa ei ole rahvastikuregistri järgi Ambla valla elanik, aga elad siin ja tahad ennast ka vallakodanikuna tunda, siis ära lükka elukoha registreerimist edasi! Tänapäeval on selleks mitmeid võimalusi ja kõik toimingud on püütud inimestele võimalikult lihtsaks teha.

Kuidas ma saan Ambla valla kodanikuks?

Rahvastikuregistri tuler tuleb esitada elukohateade. Elukohateatega saad anda registrile oma uued elukohaandmed pärast uude elukohta elama asumist või muuta registri andmeid juhul, kui selgub, et need ei ole õiged. Elukohateade saad esitada enda ja oma alaealiste laste või eestkostetavate ning endaga koos elavate täisealiste isikute kohta. Juhul, kui Sa ei ole ise eluruumi omanik, siis pead lisama elukohateatele ruumi kasutamise õigust tõendava dokumendi koopia (nt üürileping) või ruumi omaniku loa (allkiri elukohateatel).

Kui Sa oled interneti kasutaja,

saad elukoha registreerida e-teenusena Riigiportaalis www.eesti.ee; sisenedes pead tuvastama oma isiku ID-kaardi, mobiil-ID või internetipanga kaudu.

Elukohateate blanketi võid ka täita käsitsi ja saata selle postiga Ambla vallamajja (Lai 22, Ambla 73502 Järvamaa), lisades vajaduse korral eluruumi kasutamise õigust tõendava dokumendi koopia. Blanketti on võimalik saada vallamajast või välja printida internetist näiteks valla veebilehelt www.ambla.ee valikute „Kui ma tahan...“ ja „...elukohta registreerida“ alt.

Ja loomulikult saad elukohta registreerida Ambla vallamajas, võta ainult kaasa isikut tõendav dokument ja juhul, kui Sa ei ole eluruumi omanik, siis ka eluruumi kasutamist tõendav dokument. Vajaliku koopia saab teha kohapeal. Vallamajas on tööaeg E–N kell 8–16.30 ja R kell 8–14.

Küsimustega pöördu vallasekretäri abi Tea Loodise poole telefonil 383 4038 või 5343 7580, e-postiga saada küsimused aadressil info@ambla.ee.

Soovime, et kõik Ambla vallas elavad inimesed oleksid ka Ambla valla kodanikud ja tunnaksid end siin peremeestena selle sõna parimas tähenduses.

Merike Koov, arendusnõunik

Ambla valla üldplaneeringu keskkonnamõju strateegilise hindamise programmi avalikustamine

Ambla Vallavalitsus teatab Ambla valla üldplaneeringu keskkonnamõju strateegilise hindamise (KSH) programmi avalikustamisest.

Ambla valla üldplaneeringu koostamine ja keskkonnamõju strateegiline hindamine on algatatud Ambla Vallavolikogu 19.04.2007 otsusega nr 16.

Ambla valla üldplaneeringu eesmärk on valla või linna territooriumi arengu põhisuundade ja tingimuste määramine, aluste ettevalmistamine detailplaneerimise kohustusega aladel ja juhtudel detailplaneeringute koostamiseks ning detailplaneeringu kohustusega aladel maakasutus- ja ehitustingimuste seadmiseks.

KSH eesmärk on üldplaneerin-

guga kavandatava tegevuse elluviimise kaasnemise keskkonnamõjude prognoosimine ja hindamine, alternatiivide kirjeldamine ja hindamine, hinnatavate alternatiivide eeliste väljatoomine ning võimalike negatiivsete mõjude vältimise ja leevendamise meetmete kavandamine.

Ambla valla üldplaneeringuga kavandatava tegevusega ei kaasne olulist keskkonnamõju, mis võib olla piiriülene. Omavalitsuse ja maakonna piiri ületavat võimalikku olulist keskkonnamõju käsitletakse keskkonnamõju hindamise käigus.

Üldplaneeringu koostamise algataja ja kehtestaja: Ambla Vallavolikogu (Lai 22, Ambla, 73502 Järvamaa).

Üldplaneeringu koostamise

korraldaja ja koostaja: Ambla Vallavalitsus (Lai 22, Ambla, 73502 Järvamaa; kontaktisik: arendusnõunik Merike Koov, tel 383 4038, e-post merike@ambla.ee).

Üldplaneeringu koostamise konsultant: OÜ E-Konsult (Laki 12-A501, 10621 Tallinn; kontaktisik Andres Levald, tel 655 0033, e-post andres.levald@ekonsult.ee).

KSH läbiviija: OÜ E-Konsult (Laki 12-A501, 10621 Tallinn; kontaktisik Eike Riis, tel 6550033, e-post eike.riis@ekonsult.ee).

Ambla valla üldplaneeringu tehnilise kirjelduse (läheteülesande) ja KSH programmiga on võimalik tutvuda 05.–20. veebruarini 2008:

1. Ambla Vallavalitsuses: Lai 22, Ambla, Järvamaa;

2. Ambla valla raamatukogudes: Amblas Pikk 15; Aarvetel Lasteaia 4; Käravetel; Reineveres;

3. Ambla Vallavalitsuse kodulehel: www.ambla.ee;

4. OÜ E-Konsult büroos: Laki tn 12-A501, Tallinn.

KSH programmi kohta ettepanekuid, vastuväiteid ja küsimusi saab esitada kuni 20. veebruarini 2008 kirjalikult Ambla Vallavalitsuse aadressil: Lai 22, Ambla, 73502 Järvamaa, või e-postiga: info@ambla.ee.

Ambla valla üldplaneeringu lähteesisukohtade ja planeeringu keskkonnamõju strateegilise hindamise (KSH) programmi avalik arutelu toimub 20. veebruaril 2008 kell 15 Ambla vallamajas Lai 22, Ambla.

Viis aastat rahvusliku käsitöö koolitust

Viis aastat tagasi ütles rahvuskultuuri spetsialist Silvi Allimann kõva häälega välja idee hakata rahvariiete koolitust tegema ka Jänedal. Täna on Jänedal rahvariiete valmistajaid lõpetanud kaks lendu ja valmistatud kokku 29 rahvariiete kostüümi.

Nende hulgas on inimese juurte järgi valitud vastava kihelkonna naiste, neidude ja meeste kostüüme, pealisriideid (pikk-kuued, kampsunid, sõbad ja suurrätid), kaapotkostüüme ja kaapotkleite. Komplektid on valmistatud koolitusel osalejate või nende pereliikmete jaoks ja moodustavad kogumi õigetest rahvariiete kostüümidest. Vajadusel on need kostüümid väljas näitustel ja rahvariideid propageerivatel üritustel üldsuse harimiseks.

Viie aasta tegevuse tulemusena oleme end varustanud hädavajalike õppevahendite ja raamatutega. Jänedal on võimalused õpperuumide, majutuse ja toitlustamise osas olemas. See baas annab võimaluse jätkata Jänedal rahvusliku käsitöö kvaliteetset koolitust, et kasvatada ühiskonnaaktiivseid

eetilisi käsitööeadlikke inimesi.

Tulevikus on plaanis kasutada rahvariiete valmistajate koolitustest väljakasvanud inimesi **Ambla kihelkonna rahvariiete põhjalikumatel uuringutel**, et avastada valgeid laike riietuse ajaloos. Eestis 18. sajandil kirikus käimise riietus oli juba esimese Eesti Vabariigi ajal valitsuse poolt peoriideks kinnitatud ja rahvariiete edasiarendamine on seisatud.

Ambla kihelkond on oma ajaloo jooksul olnud lõhestatud administratiivsete piiride pideva muutmise. Praeguste piiride järgi kuulub rahvariiete ajalugu meie piirkonnas Ambla kihelkonna alla. Ambla kihelkond ise moodustub suurema osa Lääne-Virumaal Tapa valla ja Tamsalu valla piirkonnast; väiksemast osast Järvamaal Ambla ümbruskonnast ja veel väiksemast osast Harjumaal Aegviidu ümbruskonnast. Selle suure piirkonna riietus on ja jääb endise Ambla kihelkonna ajalugu järgima, vaatamata igasugustele elu muutustele.

Võimalustest tulenevalt jätkame rahvusliku käsitöö koolitust. 2008. aasta esimesed õppepäevad



on planeeritud rahvariide kostüümi tanude teemale: nende korrashoiule, kokkuõblemisele, hooldamisele, hoidmisele jne.

Luule Nurga,
Jänedal rahvusliku käsitöö koolituse korraldaja

Alates 1. märtsist kehtib Ambla vallas korraldatud jäätmevedu

Mis on korraldatud jäätmevedu ja kuidas see rakendub?

Alates 1. maist 2004 jõustunud Jäätmeseadus kohustab kohalikke omavalitsusi korraldama olmejäätmete vedu oma haldusterritooriumil. Korraldatud olmejäätmeveo põhieesmärk on keskkonnanahoiu parendamine ning kõikide jäätmetekitajate – eelkõige eramajade, suvilapiirkondade ja ettevõtete – hõlmamine jäätmekäitlusega.

MTÜ Kesk-Eesti Jäätmehoolduskeskus on vastavalt seadusele korraldanud Ambla vallas olmejäätmeveo konkursi. Konkursi tulemusena osutus väljavalituks Ragn-Sells AS. See tähendab, et ainuõiguse kehtivuse perioodil (01.03.2008–28.02.2010) teostab olmejäätmete vedu Ambla vallas asuvatele füüsilistele ja juriidilistele isikutele üksnes Ragn-Sells AS.

Milliseid muudatusi toob kaasa korraldatud jäätmevedu?

Eelkõige seab korraldatud jäätmevedu kõik jäätmetekitajad võrdsetesse tingimustesse. See tähendab, et kõik Ambla valla kinnisasja omanikud liidetakse automaatselt jäätmeveoga ning neid teenindatakse vastavalt konkursil kehtestatud hindadele.

Korraldatud jäätmevedu annab igale elanikule eelkõige teadmise ja garantiid, et korraldatud jäätmeveo

perioodil on tagatud tema poolt tekitatavate olmejäätmete võimalikult keskkonnahoidlik käitlemine ning stabiilne hinnatase.

Korraldatud jäätmeveoga loetakse automaatselt liitunuks kõik jäätmevaldajad ning nad on kohustatud tasuma jäätmeveo eest ka juhul, kui kirjalikku jäätmeveo lepingut jäätmekäitlejaga pole sõlmitud. Jäätmeveo tingimuste täpsustamiseks ning Teile sobivaima jäätmekäitluslahenduse leidmiseks soovime pöörduda Ragn-Sells AS klienditeenindusse.

Ragn-Sellsiga juba lepingut omavate isikute teenindamine jätkub vastavalt korraldatud jäätmeveo tingimustele. Muutuda võivad konteinerite tühjenduspäevad ja sagedused. Juhul, kui kliendil on hetkel harvem tühjendussagedus, kui korraldatud jäätmeveoga lubatud, siis muudetakse see alates 1. märtsist automaatselt korraldatud jäätmeveo tingimustele vastavaks.

Millised jäätmed on hõlmatud korraldatud jäätmeveoga ja millised mitte?

Korraldatud jäätmeveo alla kuuluvad olmejäätmed, millest on eelnevalt välja sorteeritud vanapaber, pakendid, ohtlikud jäätmed, elektroonika ning aia- ja pargijäätmed. Seega kuuluvad korraldatud jäätmeveo alla need jäätmed, mis jäävad eel-

nevalt sorteeritud jäätmetest üle.

Vanapaberi, pakendite ja ohtlike (k.a vana elektroonika) jäätmete üleandmiseks on Ambla vald loonud elanikele võimalused avalike konteineriparkide näol. Täpsemat infot avalike konteinerite asukoha kohta saab Ambla Vallavalitsusest.

Millised on jäätmemahutite minimaalsed tühjendussagedused?

Olmejäätmete konteinerid peab tühjendama tiheasustusega piirkondades (Aravetel, Amblas, Käravetel, Roosnas ja Jõgisool) alljärgnevatel sagedustel:

- ▶ eramajades minimaalselt üks kord 28 päeva jooksul;
- ▶ alates 3 korteriga kortermajades minimaalselt üks kord 14 päeva jooksul;
- ▶ ettevõtetes, asutustes minimaalselt üks kord 28 päeva jooksul.

Hajaasustusega piirkondades tühjendatakse konteinerid sagedusega minimaalselt üks kord kvartalis. Ettevõtetele ja asutustele kehtib hajaasustuses siiski endiselt sagedus üks kord 28 päeva jooksul.

Mida tuleks silmas pidada?

Jäätmekäitlusteenuse osutamisel lähtub Ragn-Sells AS jäätmeseadusest, Ambla valla jäätmehoolduseeskirjast, Ambla valla korraldatud jäätmeveo rakendamise tingimustest

ja korrast, Ambla vallas korraldatud jäätmeveo konkursi pakkumise kutsedokumentidest ja Ragn-Sells AS jäätmekäitlusteenuse osutamise tüüptingimustest.

Olulisemad punktid, mida jäätmevaldaja peab silmas pidama:

Olmejäätmete mahutisse ei tohi panna vanapaberit, pakendeid, ohtlike jäätmeid, aia- ja pargijäätmeid, üle 40-kraadist kuuma tuhka, vedelaid jäätmeid, käimlajäätmeid, kogumiskaevude setteid, nakkusttekitavaid ja bioloogilisi jäätmeid, erikäitlust vajavaid jäätmeid; jäätmeid, mis võivad kahjustada jäätmekogujaid, prügila töötajaid või jäätmeveovahendeid, ehitus- ja lammutusjäätmeid.

Jäätmemahuti tehnilise korrasoleku, mahuti desinfitseerimise, õige kasutamise ja mahuti ümbruse korrashoiu tagab mahuti kasutaja.

Kuni 800-liitrised väikekonteinerid tuleb paigutada neid tühjendava jäätmeveokiga samal tasandil paiknevale kõva kattega (betoon, asfalt, kiviparkett jms) alusele, mis ei ole jäätmeveoki lähimast võimalikust peatumiskohast üldjuhul kaugemal kui 4 m. Soovitame tuua konteiner tühjenduspäevaks värava taha.

Suuremad kui 800-liitrised konteinerid paigutatakse jäätmeveokiga samal tasandil...

(Järgneb lk 5)



(Algas lk 4)

...paiknevale kõva kattega (betoon, asfalt, kiviparkett jms) alusele, millele on tagatud jäätmeveoki vahetu juurdepääs konteineri tühjendusküljelt.

Jäätmed tuleb vajadusel enne paigutamist jäätmemahutisse pakkida plastikaatkottidesse suletult, et need ei levitaks haisu, ei põhjustaks ohtu tervisele ega määraks kogumisvahendeid; kogumisvahendi kaaned peavad olema suletud.

Jäätmete kogumiseks on sobivaimad konteinerid mahuga alates 140 liitrit kuni 4500 liitri. Eramajade tarbeks on sobivaimad 140 ja 240 liitrit mahutavad plastikust konteinerid. 750 liitrit mahutavad metallist kuubikujulised konteinerid, millel puuduvad rattad ning mis ei vasta kaasaegetele tehnilistele nõuetele (n-ö veneaegsed konteinerid), jäätmete kogumiseks ei sobi, sest kaasaegete jäätmeveokitega ei saa neid tühjendada. Juhul kui kliendil on ebastandardne konteiner, mida jäätmevedaja ei saa tühjendada, siis vahetatakse see standardse konteineri vastu ilma paigaldustasu küsimata.

Sobivaid konteinerid saab rentida või osta Ragn-Sellsilt. Soovi korral on võimalik samatüübilisi prügikaste osta ka poest.

Mahutite lukustamise korral peab klient (jäätmevaldaja) kindlustama

nende avamise tühjenduspäevaks.

Taaskasutatavad jäätmed (pakendid, vanapaber) tuleb paigutada selleks spetsiaalselt paigaldatud kogumisvahenditesse ning pandipakendid viia kauplusesse, kust pakendis olnud toode osteti.

Ohtlike jäätmeid ning elektroonikat saab üle anda valla poolt korraldatavate kogumisringide ajal või võimalusel viia lähimasse jäätmejaama.

Ahjus võib põletada ainult looduslikust materjalist jäätmeid (paberit, puitu jms). Põletamiseks ei sobi kiile, kiletatud paber, mitmed komposiitpakendid (piimapakid, tetrapakid) ja paljud muud pakkematerjalid, mis sisaldavad sünteetilisi materjale. Nimetatud jäätmete põletamine seab

ohtu puhta elukeskkonna ning seega ka meie kõigi tervise.

Mis maksab jäätmevedu?

Jäätmeveo hinnad, mis kehtivad korraldatud jäätmeveo raames alates 1. märtsist 2008 (hinnad sisaldavad 18% käibemaksu), on toodud juuresolevas tabelis.

Konteinerid renditakse tingimusel, et tühjendus toimuvad vähemalt üks kord kuus.

Konteinerite paigaldamine: 413 kr./tk.

NB! Korraldatud jäätmeveo rakendumise perioodil kuni 1. maini 2008 on konteinerite paigaldamine hinnaga 118 kr.

Kus ja millal saab sõlmida korraldatud olmejäätmeveo

Jäätmeveo hinnad koos käibemaksuga, kroonides

Konteineri tüüp	Regulaarne graafikujärgne tühjendus	Graafikuväline tellimusel tühjendus	Konteineri rent (kr/kuu)	Konteineri müük (kr/tk)
80 l	31,80	41,35	30,00	712,50
kuni 140 l	47,20	61,35	35,00	712,50
kuni 240 l	59,00	76,70	45,00	903,00
kuni 370 l	72,00	93,60	55,00	1416,00
kuni 660 l	88,50	115,05	75,00	2814,00
kuni 800 l	107,40	139,60	85,00	3140,00
kuni 1500 l	188,80	245,45	165,00	6585,00
kuni 2500 l	312,70	406,50	210,00	8227,00
kuni 4500 l	566,40	736,30	270,00	9841,20

lepinguid?

Teenuse osutamise täpsustamiseks sõlmib Ragn-Sells AS kõikide jäätmetekitajatega veolepingud. Lepinguid on võimalik sõlmida interneti ja posti teel, samuti Ragn-Sells AS kontoril Suur-Sõjamäe 50a, Tallinn. Samadelt kontaktidelt on võimalik tellida ka teisi jäätmekäitlust puudutavaid teenuseid, nagu ehitus- ja lammutusjäätmete vedu, ohtlike jäätmete käitlus jne.

Palume kõikidel majaomanikel ja juuridilistel isikutel, kellel puudub lahendus tekkivate jäätmete kogumiseks ja jäätmekäitlejale üleandmiseks, Ragn-Sells ASiga ühendust võtta.

Selleks, et Ambla valla elanikele korraldatud jäätmeveole üleminekut võimalikult mugavaks teha, on lepinguid võimalik sõlmida järgnevates kohtades ja aegadel:

18.02.2008 kell 11–18 Ambla Vallamajas,
25.02.2008 kell 11–18 Aravete Kultuurimajas.

Koos leiame lahenduse, mis aitab Teil mugavalt vabaneda jäätmetest ning samas täita seadusest tulenevaid nõudeid.

Meeldivat koostööd soovides,
Ragn-Sells AS
 e-post: info@ragnsells.ee
 klienditeenindus: tel 15155
 postiaadress: Suur-Sõjamäe 50a
 Tallinn 11415

Väike lõimumine

Juba kolmandat aastat on käimas integratsiooni-projekt Aravete Keskkooli ja Kohtla-Järve Ühisgümnaasiumi vahel. Tegemist on omapärase projektiga, sest ametlikku projekti ei olegi olemas, puudub fondide rahaline toetus ning tegevus põhineb osalejate isiklikul ettevõtmisel.

Projekt sai alguse 2005. aasta varakevadest, kui Kohtla-Järve Ühisgümnaasiumi eesti keele õpetaja Tatjana Kossjuk pöördus meie poole ettepanekuga vahetada mõneks ajaks õpilasi. Vene keelt emakeelena valdavatel õpilastel on eesti keele eksami sooritamise kohustuslik, seega on arusaadav nende soov lihvida oma keeleoskust eestikeelses keskkonnas. Meile meeldis see ettepanek, sest meie õpilased jällegi ei kuule enam praktiliselt vene keelt. Algul pelgasime erinevaid

kultuuritaustu, kuid juba esimese õpilasvahetuse jooksul saime õpilastelt positiivset vastukaja ning paljud õpilased on avaldanud soovi õpilasvahetust korrata.

Õpilasvahetuses on osalenud enamjaolt keskkooliõpilased, eelmisel õppeaastal olid kaasatud ka 9. klassi õpilased. Tavaliselt vahetame kuni kaks õpilast klassi kohta, sest suurema arvuga õpilaste puhul võib tekki-da ruumi- ja õppevahendite puudus. Õpilased osalevad tundides, kooliüritustel ja eraldi vahetuse puhul korraldatavatel ekskursioonidel. Õõbitakse vahetusõpilaste kodudes.

Oleme vahetanud ka õpetajaid, kes on tahtnud lihvida oma vene või eesti keele oskust.

Viimasel õpilasvahetusel, mis toimus detsembrikuus, võõrustasime nelja tütarlast 10. ja 11. klassist. Nad võtsid aktiivselt osa ainetundidest ja

pärast tunde toimuvatest aineringidest. Toimus ka väike ekskursioon Paidesse, kus külastasime Vallitorni muuseumi, käisime ujumas ning pitsat söömas.

Õpilasvahetus on andnud võimaluse suhtlemiseks inimestega teisest kultuuri- ja keelekeskkonnast. Oleme üksteist tundma õppides avastanud, et meie väikeses riigis elavad kõrvuti erinevad rahvused, kes tegelikult omavahel eriti ei suhtle, ning sellepärast suhtutakse teiste rahvaste kultuuri eelarvamusega. Loodame, et meie omaalgatuslik projekt on suutnud veidi eelarvamusi vähendada.

Kadri Vähter (Aravete KK 11. klassi õpilane): „Kohtla-Järvel on inimesed väga sõbralikud. Ka perekond oli väga lahke. Kes vähegi oskas, üritas rääkida eesti keeles. Tavaliselt ise vene keeles eriti rääkida ei saa, kuid seal

käik oli ka hea vene keele praktikaks. Lahkudes tegi pere kingituse ning kutsuti tagasi külla. See oli hea kogemus, väga lõbus ning meeldejääv.”

Evelin Õunapuu (Aravete KK 11. klassi õpilane): „Ma jäin oma Kohtla-Järvel käiguga küllaltki rahule, sest ma sattusin toredasse ning sõbralikku perekonda. Suhelda oli aga keeruline, sest nad ei osanud eriti eesti keelt ja mina omakorda ei mõistnud vene keelt, aga hakkama saime. Klass oli neil sõbralik ning seal oli õpilasi, kes rääkisid päris hästi eesti keelt. Tunnis mõtlesid õpilased rohkem kaasa, kuigi ega ka seal tunnid vaikselt polnud. Sisustuse poolest on meie kool tunduvalt parem. See oli väga huvitav kogemus ja ma ei kahetse, et sellest projektist osa võtsin.”

Larissa Espenberg,
 Aravete Keskkooli õpetaja

Aravete Kultuurimaja tähistab juubelit

6 veebruaril möödub 70. aastat ajast, millal ukseid avas Aravete Kultuurimaja. Praeguse Aravete Kultuurimaja pani oma rahadega ja laenu-de toel püsti Aravete Tuletõrjeühing. Seetõttu oleks sobilik heita pilk ajaloole ja meenutada kultuurimaja saamise lugu.

Mõttele asutada tuletõrjeselts tulid Aravete hakkajamad ja eesrindlikumad mehed eesotsas Kurisoo mõisahärra Aleksander von Stahliga 1909. aastal. Mõnda aega läks paberite ajamisega ja tegevust alustas selts 1. jaanuarist 1912. Tutvudes tollase elu ja asjaajamisega, võib leida üllatavalt palju paralleele tänapäevaga. Kaks aastat läks aega, et saaks tegevust alustada kõigile kasulik ja väga vajalik ettevõtmine. Kuigi tänapäeval on olemas internet ja moodsad sidepidamisvahendid, millest tollal unistasid ainult hullukesed, ei ole asjaajamine paljudes valdkondades sugugi kiiremaks läinud.

Asutatud seltsi esimene koositumine toimus piimaühingu ruumides (praegune Aravete katlamaja), kuna seltsil ei olnud veel oma maja. Koosistumisel moodustati rühmad ja nende tööpiirkonnad. Kokku kuulus seltsi 200 liiget. Õige varsti kerkis päevakorda ka oma maja ehitus ja 20. oktoobril 1913 moodustati komisjon, mis hakkas seda probleemi lahendama. 9. veebruaril sõlmiti leping Kurisoo mõisahärraga, kes lubas majahitusele tasuta materjali ja transpordi. Mõisaproua omakorda kinkis ühingule vana kõrtsihoone. Kõrtsihoone asus praeguse kultuurimaja vastas üle tee.

24. oktoobril 1915 õnnistati selle vanast hoonest kohendatud uus tuletõrjemaja. Avapidu tõi sisse 264 rubla. Arvestades tollast rahaväärtust, oli tegemist siiski väga korraliku summaga. Üle maa käiv sõda puudutas ka seltsi, kuid mitte nii oluliselt, et tegevus katkenud oleks. Kõige rohkem saadi kasu saksa sõdurite polt mahajäetud sinelistest, milledest rätsep Tint tegi seltsi vormirõivad. Pidude kõrval tuli seltsi liikmetel kahjuks siiski osaldea ka tulekustutamisel. 1931. aastani oli ühing käinud tuld kustutamas kokku 51 korda. Suurim põleng oli 1920. aastal, kui põlesid Seidla mõisa viinavabrik

ja karjatallid.

Tuletõrjemaja oli tollane seltsielu keskus, kus lisaks peoõhtutele alustas 1928. aastal tegevust ka Aravete esimene kino, mida korraldas autojuht Randberg, kes ostis aparadi ja tellis filmid. 1930. aastal osteti juhatuse otsusega Tallinnast 861 krooni ja 19 sendi eest puhkpilliorkestri asutamiseks vajalikud pillid. Aasta hiljem jaanipäeval, astus orkester esimest korda rahva ette. Lisaks seltsi- ja vabaajategevusele hoolitses ühing ka rahva vaimutervise eest. 1931. a loeti ühingu raamatukogus kokku üle 1000 teose.

23. mail 1937 pandi paika uue tuletõrje seltsimaja nurgakivi. Maja ehituseks võeti pangast laenu. Panti läksid endise mõisavalitseja Hans Liivi ja taluperemees Herman Saki talud. Nurgakivi paneku tseremoonial osales ka Eesti Vabariigi president Konstantin Päts, kes annetas maja ehituseks 1 000 000 senti. Maja tegelik maksumus oli 5 miljonit senti. Annetust üle andes öelnud Päts, et tema ei ole kits, kes istub heinakuhja otsas, ei söö ise ega anna teistele. Kuigi raha saamiseks korraldati korjandusi, näitusi ja peoõhtuid, mis olid suuresti ühingi naisliikmete õlgadel, kogunes ühingule siiski Tapa panku palju võlg. Viimane võlg maksti tagasi 1943. aastal Saksa okupatsiooni ajal. Rahvas räägib, et võimuvahetusega oli raha nii palju väärtust kaotanud, et viimase võla oleks saanud tasuda kolme korvitaie kanamunadega.

Maja valmis kaheksa kuuga. Kõik ühingu liikmed võtsid maja ehitusest usinalt osa. Tööde ülevaatajaks ja juhatajaks oli Maarjamõisa mõisahärra Carl Anton.

6. veebruaril 1938 oli ligemale 500 inimest kogunenud rahvamaja avapeole. Riigihoidja nimel avas rahvamaja haridusministeeriumi kantselei direktor A. Kurvits. Vaimuliku talituse viisid läbi Järva-Madise koguduse õpetaja A. Wiedmann ja Ambla koguduse õpetaja H. Annast. Tervitama olid tulnud ka ümbruskonna valdade ja seltside esindajad. Avapeol kanti ette A. Särevi dramatiseering A.H. Tammsaare „Kõrboja peremehest“.

1940. aastal võttis maja üle Albu valla vabahariduslike organisatsioonide likvideerimise komisjon. Maja



võeti küll üle, aga võlg 28 000 krooni jäi tuletõrjeseltsi kanda.

Maja tegutses edasi ka nõukogude ajal. 1955. a „Võitlev sõna“ kirjutas, et Aravete Kultuurimaja on rajooni majajäajate hulgas – pole täidetud püstitatud plaane ja vähe sellest, ka ruumid on õhtusel ajal pimedad ja tegevust toimub väga vähe. Juba mõne aja pärast võis lugeda, et probleemiga tegeldi ja ametisse pandi uus direktor Lembit Õun. Koos Lembitu tulekuga hakkas ka tegevus majas hoogustuma. 1974. aastal sai Aravete Kultuurimaja rajooni kultuuriasutuste sotsialistlikul võistlusel I koha. Aasta varem oli tähistatud maja 35. aastapäeva. Olgu võrdluseks ära toodud mõned tollased numbrid. Kultuurimajas tegutses 15 ringi, teiste hulgas populaarseim estraadiring, lisaks veel segakoor, instrumentaalansambel, meesansambel, erinevad rahvatanstuurühmad jne. Aasta jooksul organiseeriti kokku 60 loengut. Teisel kohal olid temaatilised üritused (üle 50). Polpulaarsed olid tööinimeste austamise õhtud. Mõned näited veel selleaegsetest üritustest: sõdurivanemate päev, doonorite tänapäev, perekonnaõhtud, kus oli lisaks tantsimisele võimalik kohtuda ka kunstiteadlastega, ateismialased vaidlusedõhtud „Kirik ja noored“ ning „Mida külvad, seda lõikad“, laseteüritused „Linnud – meie sulissõbrad“ ja „Sügis“.

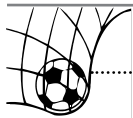
Täna päeval tegutseb Aravete Kultuurimajas kitarriope (juhendaja Ants Tedrekull), klaveriope (Sven Kullerkupp), eakate klubi „Vokiratas“ memmede tantsuring (Leili Veersalu) ja lauluansambel (Kaja Kraav), täiskasvanute näitering (Viivu Paljak) ja noortekeskuse juures

mängude ring (Kadri Käärde). Tegevust alustavad flamenkotantsuring (Maiu Aun) ja laste näitering (Arlet Palmiste). Eelmisel aastal toimus 8 kontserti (kõige kaugem esineja tuli Prantsusmaalt), 5 discot, 4 teatrietendust, 19 peoõhtut, lisaks kasutati ruume koosolekute, õppepäevade jms läbiviimisel.

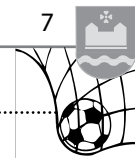
Kui nõukogude ajal teenindas maja „Kaardiväelase“ ja Aravete kolhoose ning Aravete Kolhoosidevahelise Ehitusmaterjalide Tootmise Ettevõtte (KETE) töötajaid. Need ettevõtted toetasid maja tegemisi alates pillide muretsemisest, transpordi organiseerimisest, vabadest päevadest kuni laululava ehituseni välja. Täna päeval on kogu kultuurimaja tegevus ainult omavalitsuse asi ja ei ole siin lihtne leida kohalikke ettevõtjaid, kes erinevatele sündmustele öla alla paneksid. Lisaks on aastatetagusega võrreldes täna päeval vaja arvestada ka konkurentidega nagu TV, internet ja teised lähilinnade üritused, kuhu minek ei ole enam probleem. Seega olukord, kus toimib kultuurimaja, ei ole võrreldav aastakümnete tagusega, kuigi paljud elavad endiselt selles nostalgias ja heidavad ette, miks maja ei toimi nii nagu 30 aastat tagasi.

Ometigi peab ütleva, et viimastel aastatel on asjad läinud taas ülesmäge. Vallavalitsuse aktiivsel osalusel on osaliselt remonditud ruumid (majas tegutseb noortekeskus). Taas liigub majas rahvas ja ka üritustel osalejate arv on pidevalt suurenenud. Käesoleval aastal on plaanis vahetada aknad ja uuendada valguspark. Järgmisel aastal jõuame vast ka fassaadi remondini.

Arlet Palmiste, valla kultuurijuht



VALLA SPORDIELUST



Spordisündmustest jaanuarikuus

Eesti valdade XVI Talimängude alagrupiturniiridelt Ambla valla korvpallivõistkondadel finaalturniirile Põlvasse saada ei õnnestunud. Meeskond mängis Väike-Maarjas ning võitis avakohtumises Järvakandi valda, kuid seejärel kaotas 2 punktiga Võru vallale ja jäi üldarvestuses 41 valla konkurentsis jagama 21.–24. kohta. Naiskond mängis Tähtvere vallas Ilmatsalus kohaliku valla, Tartu valla ja Jõgeva valla naiskondadega, kus kõigilt tuli vastu võtta kaotus. Üldkokkuvõttes saadi aga 10 valla konkurentsis 8. koht. Finaalvõistlustel Põlvas 1.–2. märtsil osaleb meie valla suusakoondis.

Eesti korvpallimeistrivõistluste III liigas on lõppenud mängud alagrupiturniiridel. Ambla SK meeskond võitis viimastes kohtumistes Antsla SK/Võru KK 103:69 ja RSK Rae 85:70 ning tuli oma alagrupi

võitjaks ja pääses otse 8 parema sekka. Nüüd oodatakse veerandfinaali vastast paarist SK Uus Maailm ja SK Outsider. Meie meeskond kohtub vastasega 1. mängus võõrsil ja 2. mängus kodus.

Järvamaa korvpallimeistrivõistlustel mängib Ambla SK 1. liigas, kus on 4 võistkonda. Esimestes kohtumistes kaotasime Puidukaubandusele kodus 63:65 ja Kumale võõrsil 68:91 ning võitsime Viking Window'd võõrsil lisaajal 101:93.

Järvamaa võrkpallimeistrivõistlustel osalevad nii Ambla SK meeskond kui ka veteranide meeskond. Alanud on veteranide turniir, kus avamängus kaotati Sargverele 0:2 ja seejärel võideti Türi meeskonda 2:0.

Ambla SK paarisvõrkpalli seeriavõistluse 3. etapp osales 6 võistkonda. Võitjateks tulid 4 võidu ja 1 kaotusega Priit Simson, Taavi Lei-

nart, kes edestasid sama võitude arvu juures tänu paremale punktide vahele Järva-Jaani võistkonda Ain Kanne, Mikk Kallakmaa. III kohale tulid 3 võidu ja 2 kaotusega Aksel Õnapuu, Raido Rohi. Seeriavõistluse 4. etapp toimub 14. veebruaril.

Suusatamise seeriavõistluse

etapid on edasi lükatud lumeolude paranemiseni. Kavas on endiselt 4 etappi, võisteldakse neljapäeva õhtuti valgustatud rajal. Täpsem info Kardikeskuse kohtunikemaja seinal, Aravete Spordihoones ja valla kodulehel.

Leo Matikainen, valla spordijuht

SPORDIÜRITUSED VEEBRUARIS, MÄRTSIS

3. veebruaril kell 12 Ambla Küllaliiga saaljalgpalliturniir, Aravete SH-s.

7. veebruaril kell 18 Ambla SK SV suusatamises 2. etapp, S-F Kardikeskuses.

8. veebruaril kell 18.30 Järvamaa MV korvpallis Puidukaubandus-Ambla SK, PÜG-is.

14. veebruaril kell 18.30 Paarivõrkpalli SV 4. etapp, Aravete SH-s.

15. veebruaril kell 20.30 Järvamaa MV korvpallis Kuma-Ambla, PÜG-is.

18. veebruaril kell 20.30 Järvamaa MV korvpallis Viking-Ambla, Koigi SH-s.

21. veebruaril kell 18 Ambla SK SV suusatamises, 3. etapp, S-F Kardikeskuses.

24. veebruaril kell 12 Madisepäeva Suusasõit, S-F Kardikeskuses.

ARAVETE KULTUURIMAJA 70

LAUPÄEVAL, 16. VEEBRUARIL

fuajees plakatite ja kiituskirjade näitus

Kell 18 Aravete taidlejate kontsert

- ▶ klubi Vokiratas lauluansambel
- ▶ klubi Vokiratas memmede tant-suansambel
- ▶ näitering esitab katkendi J. Tätte etendusest „Meeletu“
- ▶ klaveriõpilased
- ▶ kitarriringi õpilased
- ▶ flamenkotants
- ▶ laulab A. Palmiste

Kell 19.30 Peoõhtu

- ▶ pidulikud kõned ja tervitused
- ▶ tantsuks koos külalistega ansambel WHB
- ▶ vahepalaks ÜLLATUS
- ▶ pidupäevator

Oodatud on kõik taidlejad, kes on osalenud Aravete Kultuurimaja ringides.

Osavõtutasu 50 krooni.

Oma tulekust palume eelnevalt teada anda tel 383 2245.

Ain Mäeots koolitas meie valla harrastusnäitlejaid

Aravete Kultuurimajas toimus 19.–20. jaanuaril harrastusnäitlejate koolitus Ain Mäeotsa juhendamisel.

Koolituse idee sai alguse pärast aprillis toimunud Ambla valla teatripäeva, mil näitlemispisikust nakatunud ühisel nõul otsustasid, et uued teadmised ja nipid mõnelt teatrivaldkonna spetsialistilt aitaks parendada meie rahvateatri kvaliteeti. Kuidgi algsest oli koolitus mõeldud eelkõige oma valla harrastusnäitlejatele ja nende juhendajatele, siis info levik ja reklaam töid kokku osalejaid ka ümberkaudsetest valdadest ning mõnegi lausa Eestimaa teisest otsast. Ühtekokku osales 27 Aravete, Ambla, Albu, Roosna-Alliku, Aegviidu, Tănassilma, Sindi, Väätsa ja Jõgeva harrastusnäitlejat ja lavastajat.

Kahele päevale jagatud koolitus sisaldas kehatunnetus-, tähelepanu-, keskendumis-, partneritunnetus- ja hääleharjutusi. Igale praktilisele harjutusele järgnes analüüs, mida ilmestasi Mäeotsa

kopsakast näitleja- ja lavastajakogemuste pagasist lähtuvad näited situatsioonidest ja võimalustest. Mäeots kinnitas, et teatrikunst on just seetõttu nii huvitav, kuna seal puuduvad kindlad piirid ja reeglid. Küll aga ei tohiks mitte kunagi näitlemist mängida, leidis ta. Igat rolli täites on oluline lähendada eelkõige iseendast, mina selles olukorras, ja niipea kui näitlejal on mõte selge ja ta sellele keskendub, tekib pinge – energia näitleja ja publiku vahel –, mis ongi peamine pealtvaataja tähelepanu köitmisel. Teisel koolituspäeval tegi sissejuhatus tsirkusežanrisse Arlet Palmiste, kes oli ka ürituse peakorraldaja.

Koolituse lõpuks tunnistasid osalejad, et õppisid ja kogesid palju uut, ning vaatamata väsimustundele, mis tekib taoliste aktiiv-töötubade puhul paratamatult, jäävad nad huviga ootama järgmist koolitust.

Kadri Käärde



**Jumalateenistused
EELK Ambla Maarja kirikus**

Pühapäeval, 10. veebruaril kell 12
1. paastuaja pühapäev armulauaga
Peapiiskopilt palvapäeva karjasekiri

Pühapäeval, 17. veebruaril kell 12
2. paastuaja pühapäev armulauaga

Pühapäeval, 24. veebruaril kell 12
3. paastuaja pühapäev

Iseseisvuspäeva muusikaline palvus
Kaasa teenib Ambla Kultuurimaja sega-

koor K. Kraavi juhatusel
**Kell 12.30 aktus kirikais Vabadussõja
ausamba jalamil**

Ambla pastoraadis neljapäeviti
laste- ja noorte joonistamisring kell 16,
piibli tund kell 18.

Meiega saad rohkem!



EMT Lihtne mobiilibuss tuleb veebruaris külla!

EMT buss sõidab koos Hansapanga bussiga 13. veebruaril ja 27. veebruaril
marsruudil Võsu-Kadrina-Tamsalu-Ambla-Aegviidu ning peatub

14.45-15.30 Ambla kultuurimaja juures

Aja oma panga- ja mobiiliasjad korraka korda!



Pangabuss

Lisainfo www.emt.ee ja EMT infotelefonil 23



Tule liitu EMT uue Lihtsa paketiga! Väga lihtne!
Lisaks ülisoodsa hinnaga lihtsad telefonid!

**Õnnitleme veebruarikuu
eakaid sünnipäevalapsi!**

ELLEN MARKS	LIA TAIMRE
VALVE PÄRTEL	HILDA KALNE
ELVI KANNIKE	SILVIA RIIMAN
AUGUST VISKOV	HANS LÖÖPER
OLEV TREIER	VILLEM KELGO
LEMBI RIKKINEN	KALEV ÕUN
VALVE AASMAA	LEIDA KAMP
HELMİ TOOME	ANNI KREEVAN
INGRID HEIN	ENNO SAARELA
HELVİ VILINURM	NAIMA MEIER
	VÄINO KATS

**Ambla Vallavalitsus
võõrandab avalikul kirjalikul
enampakkumusel alljärgnevad
KORTERIOMANDID:**

- **Aravete KETE 21-1:** 1-toaline; 43,2 m²; reaalosa 432/7192, katastritunnus 13402:004:0245, registriosa number 2509236; vesi ja kanalisatsioon, ahikütte võimalus; asustatud; alghind 70 000 krooni, tagatisraha 700 krooni.
- **Aravete KETE 21-6:** 3-toaline; 68,6 m²; reaalosa 686/7192, katastritunnus 13402:004:0245, registriosa nr 2509736; ahiküttega, vesi ja kanalisatsioon; asustatud; alghind 95 000 krooni, tagatisraha 950 krooni.

Tagatisraha kanda Ambla Vallavalitsuse arveldusarvele nr 1120105842 Hansapangas. Avaliku kirjaliku enampakkumise tähtaeg on **22. veebruar 2008**. Pakkumused esitada kinnises ümbrikus pealkirjaga „Enampakkumine” aadressil Lai 22 Ambla 73502 Järvamaa.

Lisainformatsioon Ambla Vallavalitsusest (Lai 22 Ambla) või telefonil 383 4244.

**Ambla Vallavalitsus
võtab tööle
VANEMRAAMATUPIDAJA**

Ametikoha põhiülesanne: vallavalitsuse raamatupidamise arvestus ja aruandlus.

Nõuded kandidaadile:

- raamatupidamise alane haridus,
- raamatupidamise kogemus eelarvelises asutuses,
- raamatupidamist reguleerivate õigusaktide tundmine,
- arvuti kasutamise oskus, kasuks tuleb raamatupidamisprogrammi PMen tundmine,
- vastutustunne, täpsus.

Pakume ametipalka vahemikus
9200–12 650 krooni.

Avaldus, CV, haridust tõendavad dokumendid esitada Ambla Vallavalitsusele aadressil Lai 22 Ambla 73502 Järvamaa või info@ambla.ee märgusõnaga „RAAMATUPIDAJA” hiljemalt **17. veebruariks 2008**.

Info: tel 383 4166; marje@ambla.ee.

TEATED

LASTEVANEMATE KOOLI

kolmas loeng toimub **21. veebruaril kell 18 Aravete Keskkooli aulas.**

Seekord tutvutakse põgusalt sõltuvusainete kasutamise uuringu tulemustega ning käsitletakse laste ja noorte ärevuse ja hirmu teemat. Millist tekib hirm? Kuidas see väljendub? Kuidas sellega toime tulla?

Loengut juhivad Maiu Aun (sotsiaalpedagoog) ja Katri Viitpoom (koolipsühholoog). **Oodatud on kõikide valla haridusasutustes õppivate laste vanemad.**

MTÜ Aravete Tulehoidja

teostab tulekustutite kontrolli ja hooldust. Müüme pulberkustuteid, suitsuandureid. Viime läbi tuleohutuslaseid koolitusi. Info tel: 514 3157 või 383 2361

**OÜ Puusõber müüb aasta läbi
KÜTTEPUID,**

lõhutatud ja sobivas mõõdus. Kogused täpsed ja mõõdetavad, puud koormasse laotud. Firmal on pikaajaline küttepuidu tegemise kogemus. Tel 5301 8893.

