



Narva-Jõesuu piirivalve õppekeskus lõpetas ajateenijate väljaõppe

8. aprillil toimus Narva-Jõesuu piirivalve õppekeskuses ajateenijate kaitsevälise väljaõppe pidulik lõpetamine.

Õppekeskuse 13 aastat kestnud tegevuse vältel omandas seal kaitsevälise ja piirivalvealase väljaõppe 7574 ajateenijat, piirivalvurit ja piirivalveametnikku. Narva-Jõesuu piirivalve õppekeskuse töö põhisuundadeks kogu tegevusaja vältel on olnud noorte ajateenijate-piirivalvurite väljaõppe, kutseliste piirivalvurite kaitsevälise koolitus ja ajateenijate väljaõpetamine jaoülemate kursustel. Lisaks korraldati täiendõpet ning jaoülemate ja eriala vanemallohvitseride kursusi kutselistele piirivalvuritele. Varasematel aastatel koolitati passikontrolöre ja Soome piirivalveinstruktorite juhendamisel ka piirivalve keskastme juhtivõtteajaid. Üksnes ajateenijatele on õppekeskuses korraldatud 31 õppekursust 4211 õppurile ning 39 nooremallohvitseride ja jaoülemate kursust 969 õppurile. Aastatel 1992-98 oli ajateenijate välja-



Kaitsevälise väljaõppe lõpetamise tseremoonial leidsid aset sissikompanii demonstratsiooninõuetused.

õppe pikkus kaks kuni neli kuud ning kursuse eesmärgiks oli õpetada ajateenijatele piirivalvamise ja sõduri põhiõppesid. 1998 aasta juunis algas ajateenijate väljaõppe pikkusega kuus kuud ning põhiliseks õppesuunaks muutus kaitsevälise väljaõppe ja sissi(jäägri)-

koolitus. Lisaks õpingutele korraldati Narva-Jõesuus rühmadevahelisi võistlusi laskmises, murdmaajooksus ja orienteerumises, sealsed piirivalvurid osalesid aktiivselt laskevõistlustel nii kodu kui välismaal. Kolmel korral on õppekeskuse ohvitseridest mo-

dustatud piirivalve koondmeeskond võitnud esikoha rahvusvahelisel kaugluure võistlusel "Erna retk". Narva-Jõesuu piirivalve õppekeskusesse saabusid esimesed ajateenijad ja rühmaülemad 1992. aasta märtsis ning sama aasta 30. märtsil algasid Narva-Jõesuus esime-

sed ajateenijate õppekursused. Kaks aastat hiljem moodustati õppekeskusest iseseisev struktuuriüksus piirivalveameti koosseisus.

Urmo Kohv

Viimane reportaazh Narva-Jõesuust: ajateenijad suundusid kordonitesse

4. veebruar oli oluline päev õppekeskuse ajaloos, kuna piirivalve suundus viimane lend ajateenijaid. Viimane lend nii õppekeskuse kui ka kordonite jaoks.

114nest poisist 30 jääb edasi teenima õppekeskusesse. Ida-Viru piirivalvepiirkonda suundus 42, Kagusse 18 ja Valka 24 ajateenijat. Kuna piirivalve ajateenijad võtsid veel viimast korda osa 24. veebruaril toimuvast paraadist, siis sinna maani olid Ida-Virusse minejad veel õppekeskuses.

Ajateenijad tulid teenistusse 10-12. augustil möödunud aastal ning viibisid õppekeskuses kuus kuud. Selle aja jooksul läbisid nad noorsõduri baaskursuse ning sissiõppe, mis lõppes viis päeva kestva kontrollõppusega 24-28 jaanuaril Sirgala aladel. Sirgalas said värsked jaoülemad panna proovile oma oskused juhtidena ning reamehed sissidena. Metsas sai peale paari päeva juba selgeks, milline jaoülem on juhtimisega raskustes ning milline saab edukalt hakkama. Nad pidid lahingusse viima nendega samal ajal teenistusse tulnud kaasvõitlejaid, kes oleks eelistanud "sõbralikku ja südamlikku" juhikätt. Sõjavägi on siiski sõjavägi ning sellisel suhtumisel hoidsid rühmaülemad, -vanemad ja praktikandid oma karmi silma peal. Õppuse tegid raskemaks ka külmad ilmad ja vett täis süga-

vad maailmasõja-aegsed pommi- ja aegsused, mis mõne mehepoja juba esimesel õppuse tunnil oma järselt märga löksu meelitasid ning ähvardasid meeleolu rikkuda. Haigeks siiski keegi ei jäänud ning enamik poisse olid metsaga hoopis rahul, sest see olevat palju huvitavam, kui kasarmurutiin. Maha tulnud lumi tegi ka looduse ilusamaks ning seal viibimise kergemaks. Oli tunne, nagu oleks jõulud uuesti käes. Teede ääres korraldati varitsusi, jälgiti "vaenlase" liikumist ning viimasel päeval toimus objekti rünnak. Objektiks oli "vaenlase" staabitelk ja kahurite ning raadioantennide maketid.

Peale objekti hävitamist toimunud eemaldumisel õnnestus ühel reamehel sattuda rinnuni vette, mida peitis üks pommi- auk, kuid oli viimane päev ning ta viidi kiiresti õppekeskusesse kuivama ja soojenema. Mis suure sissiõppusega Lõplik Pauk silma jäi oli see, et kui "noorteajal" oli palju virisemist ning kohanematust sõjaväelise distsipliini ja füüsilise trenniga, siis peale aastat oli see tunduvalt vähenenud. Kui ajateenistuse alguses oli tavaline, et pool rühmast istub laatsaretis, siis nüüd enam sellist asja ei olnud. Metsa mindi rõõmuga ja õppustest võeti aktiivselt osa.

Järgneb

Ott Aro

Piirivalve optimeerimisest

Piirivalveameti peadirektor kindralmajor Harry Hein annab lühikese ülevaate optimeerimise hetkeseisust.

Eelmisel aastal Piirivalvelehes avaldatud artiklis tutvustas staabiülem kolonel Aare Evisala piirivalve optimeerimist ning andis ülevaate planeeritud tegevustest. Sellel aastal võime tõdeda, et toonased ideed on suures plaanis ellu viidud. Oleme jäänud nende põhimõtete juurde, mis aasta tagasi vastu võetud ning püsime oma tegevusega planeeritud graafikus. Tegevust planeerides eeldasime, et need protsessid on piirivalve jaoks valusad ja pingelised. Ühele aastale langesid kolm suurt projekti: piirivalvesüsteemi lahutamise kaitsejõududest ning muutmise paramilitaarseks süsteemiks, Schengeni projektide ellu viimine ja infrastruktuuride väljaehitamine.

Täna on kõige suurem probleem kaadrioolavus, mis on otseselt seotud optimeerimise, staatuse muutuse ja struktuuri ümberkujundamisega. Ümberkorralduse keskel juhtub tihti, et ohvitser ei saa vastu võtta juhtkonna poolt tehtud pakumist ning lahkub piirivalvest. Mõned ohvitserid on leidnud rakenduse kaitseväe süsteemis või mõnes teises asutuses, seda siis vastavalt oma haridusele, kutsumusele ja põhimõtetele, millega ta piirivalvesse tuli. Kahjuks näitavad selle aasta esimeste kuude personaliana-

lüüsi tulemused, et kaitsevälise liikumine ei ole veel lõppenud. Loodame, et me jõuame stabiilemasse faasi, kui piirivalveteenistuse seadus on jõudnud kooskõlastusringile ning teenistustingimused ja tagatised küsimus on leidnud vastuse. See peaks lahendama nii mõnedki probleemid.

Järgnevalt lühike ülevaade optimeeritavate üksuste käekäigust.

Kirde piirivalvepiirkond

1. juuniks peavad Ida-Viru ja Peipsi piirivalvepiirkonnad olema ühendatud Kirde piirivalvepiirkonnaks. Ühendamise tulemusena muutub ka Kagu piirkonna vastutusala. Kagu piirivalvepiirkonna alla lähevad Mehikoorma kordon, Piirissaare radarvaatluspunkt ning Tartu piiripunkt.

Narva-Jõesuu piirivalve õppekeskus

Narva-Jõesuu õppekeskuse tegevus lõpetatakse 1. juulil. Osaliselt hakkab õppekeskuse territooriumi ja selle materiaalset vahendeid haldama Kirde piirkond. On langetatud põhimõtteline otsus, et õppekeskuse baasil luuakse Narva-Jõesuus valmidusüksus. Territoorium, mida me ei vaja, antakse üle siseseministariumile.

Kokku on tulevikus plaanis luua kuni kolm valmidusüksust. Kaks nendest kolmest vahelduva koosseisuga Kirde ja Ka-

gu piirkonda ning kolmas alalise koosseisuga lõunapiirile. Loomulikult on selline ülesanne raske, eelkõige järgmiste aastate pingeliste eelarvete tõttu. Üksuste loomine sünnib minu nägemuse kohaselt kolmes etapis vastavalt meie tehnika, rahaliste ja muude vahendite olemasolule. Kriitiliseks teguriks on ka üksuste komplekteerimine alalise koosseisuga, kes hakkab läbi viima väljaõpet ning piirivalvuritega, kes hakkavad loodavas üksuses õppima ja teenima.

Piirivalvekolledzh ja kutseharidusreform

Piirivalvekolledzh luuakse siis, kui meie visioon saab heakskiidu siseministriumis. Meie nägemuse kohaselt käivitub sellel aastal piirivalveohvitseride kaugõpe ning järgmisel aastal juba ka päevane õpe. Piirivalvekolledzhist saab üks sisekaitseakadeemia osa, mis füüsiliselt hakkab paiknema Murastes. Sellega jääks Muraste kompleks nii kutseharidust andvaks kooliks, kui ka kutsekõrgharidust andvaks sisekaitseakadeemia osaks.

Selleks, et majutada kadette ja õppureid, peab järgmise aasta keskpaigaks olema lõpetatud Muraste piirivalvekooli ümberhituse teine ja kolmas järk.

Sellega luuakse paremad tingimused nii piirivalvealase kutsekeskhariduse ja kutsekõrghariduse omandamiseks. Järg lk 4

Lühiveerg

Kaheksa Venemaa kodaniku ei pääsenud jalgpallimatshile

Piirivalvurid tõkestasid Eestis sissesõidu kaheksale Venemaa kodanikule, kes soovisid osaleda Eesti-Vene jalgpallimatshil. Kuus rikkusid reisirongis avalikku korda, kahel puudusid Eesti viisad.

30. märtsi varahommikul reisirongiga Narva jõudnud kuus moskvalast, neist üks ajakirjanik, saadeti tagasi Venemaale, sest nad segasid kaasreisijate rongis liikumist ning lõhkusid tamburis aknaid. Kuuele mehele - IVANile (21.09.1979), EVGENYile (11.12.1980), ALEXEYile (07.01.1983), DMITRYile (12.09.1981), KIRILLile (16.12.1975) ja MAKSIMile (18.07.1979) vormistati Narva politseiesindaja poolt rikkumise kohta protokoll ning nende Eesti viisad annuleeriti.

Kell 10.30 tõkestati välismaalaste seaduse alusel Narva maantee piiripunkti Eestisse sisenemine Vene kodanikule, Peterburis elavale MAXIMile (15.07.1971), kellel puudus piirületuseks Eestisse viisa.

Kell 11 saabus Koidula piiripunkti Vene Föderatsiooni kodanik, Moskvas elav ALEXEY (10.08.1985), kellel puudus samuti riiki sisenemiseks seaduslik alus - Eesti viisa. Mehed saadeti tagasi Venemaale.

Piirivalvel ei tulnud tänavu päästa pea ühtegi kalameest

Viimaste aastate jooksul pole Peipsi ega Pärnu piirivalvuritel tulnud läbi viia ühtki suuremat kalameeste päästeoperatsiooni, vaid mõni üksik kalur vajas väiksemat abi.

Kevadine vihm muutis jää kiiresti pehmeks ning üliõhtlikuks, millest said aru ka kalamehed ise. Samuti võis kalamehi distsiplineerida jääle mineku keeld.

2. aprillil sattus Soome lahel Osmussaare lähedal rüüsiääse kalalaev Ridala nelja inimesega pardal. Piirivalvelaev Kõu purustas jää kalalaeva ümber, pool tundi hiljem pääses Ridala vabasse vette ning liikus omal jõul tagasi Dirhami sadamasse.

Piirivalvel 12 uut mootorsaani

6. märtsil sai piirivalve kätte 12 uut mootorsaani, mis hangiti Schengen Facility programmi raames Schengeni toetusfondi raha eest. Tegemist on esmakordselt Schengeni vahendite eest soetatud tehnikaga, mis on vajalik piirivalve arendamiseks ja Euroopa Liidu välispiiri valve nõuetega vastavusse viimiseks. Koos lisavarustusega 1 894 600 krooni maksma läinud Arctic Cat mootorsaaniid on kaasaegsed ja vastavad piirivalve vajadustele. Uued saanid on kahekohalised, väikese kütusekuluga ja tekivad liikumisel vähe müra. Ostedud mootorsaaniid võetakse kasutusele Ida-Viru ja Peipsi piirivalvepiirkondade kordonites Eesti idapiiril. Mootorsaaniid hankimiseks kuulutas piirivalveamet mullu 15. oktoobril välja riigihanke, milles osalesid kolm pakkujat. Riigihanke võitjaks kuulutati tänavu 20. jaanuaril konkurentidest parima pakumise teinud AS Ramo.

Piirivalve on usaldusväärsem

Eesti riigi institutsioonidest usaldab rahvas kõige enam piirivalvet, näitas märtsis firma Faktum poolt läbi viidud avaliku arvamuse uuring. Piirivalvet usaldab 82 protsenti vastanutest, ei usalda 8 (eestlased - 87%). Mitteenestlastest usaldab piirivalvet 75 protsenti vastanutest.

Tiiu Leis, Urmo Kohv

Piirivalveleht

Piirivalve kaugluuregrupp avastas suuremahulise kütusevarguse



Erna retkeks harjutavad piirivalve kaugluuregrupi liikmed said aprillis jälle ulatuslikule ja tõenäoliselt pikemat aega kestnud kütusevargusele Vaivara vallas Soldina jaamas ning tabasid grupi kütusevargaid otse teolt.

Piirivalve kaugluuregrupp avastas Ida-Viru piirivalvepiir-

konna infojaoskonna poolt korraldatud õpetreeningu käigus 13. aprillil Ida-Virumaal Vaivara vallas Soldina raudteejaama territooriumil kaks peidetud tuhandeliitrit kütusemahuti, mis olid umbes 700meetrise vahemaaga kaevatud raudteeäärtesse maakünkasse. Hiljem avastati ka kolmas samal viisil peidetud kütusemahuti.

Mahutites oli esialgsel andmetel ligi 2000 liitrit punast värvi diiselkütte lõhnaga vedelikku. Samas avastasid piirivalvurid mahutitega ühendatud maa-alused voolikud, mis kulgesid rööbastelt teisele poole raudteed ning mille otstesse olid paigaldatud kuulkraanid. Samast kohast avastati elektripump, mis oli peidetud rööbaste vahele killustiku alla. 17. aprillil peeti kaugluure-



regrupi poolt kinni Eesti Raudtee vedurimeeskonna liikmed Roman (1966) ja Igor (1965) ning eraisik Juri (1956), kes pumpasid vedurist kütet eelnevalt avastatud voolikute kaudu mahutitesse. Kohale kutsutud piirivalve infotöötajad, politseinikud ja tolliametnikud tegid sündmuskoha ülevaatusel kindlaks, et voolikute süsteem on omavahel ühendatud mahutitega kogu raudteejaama territooriumi ulatuses, samuti avastati kokku kolm elektripumpa,

mis tarbisid voolu elektrikapist. Tollitöötajad võtsid ekspertiisi analüüsiks kütteproovid mahutitest, voolikust ja veduri küttepaagist. Kriminaalaja algatunud politsei alustas voolikute ja mahutite väljakäevamist ning võttis sündmuskoha valve alla.

Paraku läks õil vastu 19 aprilli salapärasel asjaoludel kohapealt kaduma arvestatav

hulk asitõendeid ning tundmatutel kurikaartel õnnestus mahakallamise teel hävitada ka umbes 1000 liitrit kütust. Sündmuskoha valve oli sel ajal usaldatud turvafirma Falck hoolde. Maasse imunud diisli ei näinud kohalik keskkonnainspektor reostusohu ning politseil pole seni õnnestunud kindlaks teha, kuipalju varastatud kütust mahutid tegelikult sisaldasid.

Urmo Kohv

Parimaks piirivalvuriks immigratsioonikanali avastanud naisohvitser

24ndat korda välja antava Paroci parima piirivalvuri 8000 krooni suuruse preemia sai 23. veebruaril Ida-Viru piirivalvepiirkonna infojaoskonna uurija leitnant Ülde Väina.

Leitnant Väina uurib kriminaalaja, mis on seotud isikute ebaseadusliku üle piiri toimetamise ja ebaseadusliku piirületusega Euroopa Liidu välispiiril.

Möödunud aasta IV kvartalis tuvastas Väina uurimistegevuse tulemusena 2004. aasta suvel illegaalse immigratsiooni kanali. Kanali tuvastamiseni viis Ülde Väina professionaalne uurijatöö Ikla piiripunktis võltspasiga piiriületusel kinni peetud Ida-Virumaa elanike kriminaalaja uurimisel.

Ülde Väina tegevuse tulemusena tuvastati Ida-Virumaa elanikud, kes vahendasid inimesi illegaalselt võltsdokumentide alusel läbi Läti Vabariigi Inglismaale ja Iirimaale. Sellest tule-



nevalt tuvastati ja hoiti ära Ida-Virumaal võltsitud Eesti Vabariigi kodanike passide kasutamine Riia lennujaama piiripunktis. 2004. aasta IV kvartali töötlemuste põhjal parimaks piirivalvuriks tunnistatud leitnant Ülde Väina teenib piirivalves alates 1998. aastast. Eeskujuliku teenistuse eest on teda autustatud rinnamärgiga "Mõök ja Ilves" ja III klassi teeneteristiga.

Paroci parima piirivalvuri preemia andsid rahvusraamatukogus üle piirivalveameti peadirektor kindralmajor Harry Hein ja AS Paroci esindaja Veiko Tomson.

Tiiu Leis

Piirivalve autoärandajate vastu

Piirivalveameti reisidokumentide hinnangu keskuse ohvitser Heigo Vija kutsus kokku kahepäevase töökohtumise, mille eesmärk oli Eestis ellu rakendada Euroopa Liidu Nõukogu soovitusel vähendamaks sõidukitega seotud kuritegevust.

Kuna hetkel ei koordineeri sõidukite alast kuritegevuse vastu võitlemist Eestis keegi, siis leiti, et on vajalik luua nn siseriiklik kontaktgrupp, kes peale siseriiklike probleemide lahendamise suhtleks ka teiste riikide analoogsete kontaktgruppidega.

Töögrupis osalesid neli politseiprefektuuri, neli piirivalvepiirkonda, maksu- ja tolliamet, autoregistrikeskus, kindlustusfirmad ning sõidukite maaletoojad.

Heigo Vija jutu järgi on hetkel Eestis sõidukivaraste ohvriks inimesed, kes on oma sõiduki ostnud viimase raha eest 60-80 000 krooni eest ja pole seda kindlustanud.

Politseile on Vija sõnul suurteks probleemiks sõidukite var-

guste valdkond, kus kurjategijad varastatud sõiduki tagastamise eest pressivad varguse ohvriks langenud iskute käest raha välja.

Varastatud sõidukid, mis transporditakse Eestist läbi või ka Eestist varastatud kallimad sõidukid, mis viiakse Eestist välja, jõuavad reeglina Läti ja Venemaale.

Peasüüdlased on siin Läti kuritegelikud grupid, kes käivad Eestis autovargil ja hommikul, kui omanik ärkab, on sõiduk juba üle Läti piiri, otsaga Venemaal. Viimasel ajal on tõusnud teravamalt päevakorda ka veoautode vargused.

Eesti on Saksa kriminaalpolitsei poolt kaardistatud kui eriti kõrge kuritegevusega riik, see tähendab ka sõidukite ametlikele maaletoojatele mõningaid piiranguid. Reaalses elus tähendab see seda, kui keegi soovib endale Saksamaal rentida sõidukit eesmärgiga sõita Eestisse ja hiljem tagasi Saksamaale, siis keeldutakse temaga lepingut sõlmimast.

Tiiu Leis

PIIRIVALVEORKESTRIL KIIRE - polnud aega sünnipäevagi tähistada

Piirivalveameti orkester peab oma iga-aastast sünnipäeva Eesti Vabariigi aastapäeval 24. veebruaril. See tähtis kuupäev eeldab aga, et orkestril on sel ajal kõike muud teha kui soolokontserdiga lavale tulla. Sama juhtus ka sel aastal (ja nii juba 13 aastat järjest). Hommikul kell 7.24 pidulik lipuheiskamine Pika Hermannini torni; kell 10 kaitsejõudude paraad; 11.30 presidendi jumalateenistus Kaarli kirikus. Mitmel korral ka õhtune EV aastapäeva ball "Estonia". Seega lükkusid sünnipäevakontserdid kevadisse märtsi.

24. märtsil toimuski Mustpeade majas piirivalve orkestri kevadkontsert huvitava kavaga: **muusikat laiast maailmast.**

Aasta-aastalt on meie orkestri kontserttegevus muutunud üha aktiivsemaks. Nii ka antud hetkel, kus 18. märtsil esines piirivalveorkestri bigband Jazzkaare sissejuhataval kevadballil Mustpeade majas. Ürituse nimeks oli "Kevadball JAZZIKLASSIKU-



TEGA", solistideks Silvi Vrait, Uno Loop, Eve Pärnsalu.

Üha enam saab orkester esinemiskutseid välismaalt. Selle aasta mais sõidame Peterburgi sõjaväeorkestrite rahvusvahelisele festivalile. Augustiks on kutse Rootsi

Kuningriiki Ystad Internatsional Military TATTOO'le. Rootsi meil on Rootsi kaitsejõudude ees auvõlg. Nimelt meie esimesed pilid ja üle viiesaja ühiku noodi repertuaari kingiti piirivalveor-

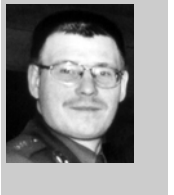
kestrile Rootsi armee muusikakeskuse poolt. Kahjuks pidime loobuma sõjaväeorkestrite rahvusvahelisest festivalTATTOOst Ungaris, mis satub 23. juunile, mil on teatavasti Võidupüha paraad.

Meie orkester on esindanud teadvustanud Eesti puhkpillimuusika kultuuri ja piirivalveameti - laiemalt sõjaväestatud struktuure ning Eesti riiki nii Euroopas (Lätis, Leedus, Soomes, Rootsis, Taanis, Venemaal, Prantsusmaal, Itaalias), kui ka ESTOpäevadel Kanadas Torontos, kusjuures mitmetes riikides korduvalt.

Aprillis möödus aasta NATOga liitumisest, mida tähistati pidulikult Draamateatris. Muusikalise osa kandis ja esines kontserdiga piirivalve orkester.

Ega olegi võimalik kõikidest tegemistest rääkida, sest aastane etteastete koguarv on viimastel aastatel tunduvalt ületanud kolmekohalise numbrit piiri.

Andres Kapp



Ago Tikk

Euroopa Liidu sõnum Eestile

Et liitumise huvi pole mitte ainult ühepoolne ja seda Eesti osas, seda tõendavad ka liitumisläbirääkimiste eelsel ja aegsel perioodil Eestis korraldatud mitmed Euroopa Liidu hindamiskomisjonide visiidid ja missioonid, mille käigus jälgiti Eesti tegevusi ja arenguid välispiire puudutava *acquis* täitmise osas. Eelpool nimetatud ekspertkomisjonide poolt koostatud igaaastane eduaruanne, kus anti hinnang ka piirivalve organisatsioonile ja tema tegevusele. Nimetatud hinnangute väärtuseks oli asjaolu, et nende koostamisel osalesid eksperdid, kes oma igapäevases tegevuses olid seotud konkreetsetel hinnatava valdkonna töoga ning seega teadsid ja tundsid piiride valve ja kontrolli organiseerimise ning praktilise teostamisega seonduvat probleemistikku.

Siinkohal esitan näitena osalised väljavõtted ekspertkomisjonide poolt antud positiivsete aga ka negatiivsete hinnangute osas piiride valve valdkonnas, mis toodi ära eelpool nimetatud sise- ja õigusküsimuste osas toimuvat arengut käsitlevas igaaastases eduaruandes 1999 aastal ära alljärgnevalt:

* Õiguslik baas

Eestil oleks vaja asuda normdokumentide ettevalmistamisele, mis käsitlevad piireületavat koostööd Schengeni konventsiooni §39-§47 (Politseikoostöö) lõikes ning reguleerivad selliseid tundlikke valdkondi nagu kahtlusallase või kurjategija jälgitamine või jälitamine naaberriigi territooriumil.

Lisaks ülaltoodule tuleks Eestil üle vaadata oma karistuspoliitika viimaks karistusmäärade suuruse Eestis (näiteks ebaseaduslik inimeste üle piiri toimetamine, narkootikumide ja relvade salakaubavedu) vastavusse EL rakendatavatele karistusmääradele.

* Eesti-Vene piir

Eesti idapiiri valve ja passi kontrolli seisukorraga tutvunud Euroopa Liidu eksperdid on seisukohal, et Eesti idapiiri valve vastab praeguses seisus Euroopa Liidu välispiiride valve miinimumnõuetele, piirivalve tegevust hinnatakse efektiiv-

Välispiiride problemaatika ja Schengeni ruumi kujunemine Euroopa Liidu õigusruumis

seks ning eriti märgitakse piirivalve kõrget motivatsiooni. Samaaegselt toonitatakse vajadust tagada investeeringud piirivalve kordonite ehitamise ja rekonstrueerimise jätkamiseks, idapiiri elektroonilise seiresüsteemi täiendamiseks ning mere-seiresüsteemi väljaehitamiseks, piiripunktide varustamiseks passikontrolli seadmetega vastavalt EL nõuetele.

Ekspertide hinnangul võib piirivalvekordonite halb seisukord hakata mõjutama negatiivselt piirivalvurite motivatsiooni. Samuti nimetatakse vajadust kindlustada piirivalveamet piisavate tegevuskuludega piirivalvurite arvukuse suurendamiseks EL välispiiril, nende väljaõppe tõhustamiseks ja sõidukite kasutamiseks patrullitegevuseks piisava intensiivsusega.

* Eesti-Läti piir

Piiride valve ja kontroll Eesti-Läti piiril vastab tänasel päeval oma valve korralduselt ja kontrolli põhimõtelt EL nõudmistele. Tervitatakse ühiskontrollipunktide rajamist sinna, kus see on otstarbekas ja kuna see võimaldab oluliselt vähendada piirikontrollile kuluvat aega, kuid samas rõhutatakse, et iga sugune ühiskontroll saab toimuda siis, kui rakendatud on kõik meetmed nn "ühepoolse" kontrolli teostamisest tulenevate ohtude vältimiseks. Analoogselt idapiiriga peetakse vajalikuks piirivalvurite arvukuse ja kaasatavate tehniliste vahendite arvu suurendamist tagamaks tõhusat valvet piiripunktide vahelisel alal.

Lähtuvalt tehtud tähelepanekutest ja märkustest on piirivalve iga-aastaselt oma eelarve ja tegevuse planeerimisel lähtunud ka vajadusest puuduste kõrvaldamise osas. Arvesse võttes tehtud ettepanekuid ning samaaegselt jälgides arenguid Euroopas on Eesti piirivalve määratlenud ka oma edasised tegevused, mis on kinnitatud Vabariigi Valitsuse tegevuskavas integreerimiseks Euroopa Liitu. Ülevaate nimetatud tegevustest annab järgmises teema alapunktis.

Eesti tegevus tagamaks Schengeni *acquis* nõudeid välispiiride valve osas

Järgimaks Amsterdamis Leppingu sätteid ja Schengeni Konventsiooni nõudeid on Eestil vaja astuda alljärgnevad sammud:

*piirivalveorganisatsiooni süstemaatiline arendamine ja funktsionaalse tegevuse ajakohasuse säilitamine:

- tagada piisava suurusega investeeringute olemasolu piirivalveorganisatsiooni ja selle tegevuse jätkuvaks arendamiseks;

- suurendada igal aastal piirivalve tegevuskulusid vastavalt inflatsioonile ja arvesse võttes majanduses toimuvatest muudatustest tingitud faktoreid;

*kaasajastada olemasolevat piirivalvestruktuuri ning rakendada ajakohane piirivalvesteem: Piirivalveameti struktuuri ja koosseisu täiendamine ja ameti koondamine ühte hoonesse juhtimise tõhustamiseks eesmärgil; ehitada välja ja rajada välispiirile puuduv infostruktuur:

Ø Ehitada välja puuduvad kordonid maismaa- ja merepiiril

Ø Renoveerida ja remontida olemasolevad kordonid maismaa ja merepiiril

- suurendada isikkoosseisu arvukust välispiiril;

- viia sisse põhjalikum isikute, sõidukite ja dokumentide kontroll riigipiiri ületamisel sisse- ja väljasõidul;

- hankida piiri valvamise ja piirikontrolli teostamiseks puuduv kontrolli- ja valvetehnika;

*valmistada SIS kasutusele võtuks piirikontrolli teostamisel ja informatsiooni vahetamisel

- ehitada välja ja rakendada piirivalve uus infosüsteem;

- tagada pidev piirivalve infosüsteemide arendamine ja info- tehnoloogiliste vahendite kaas- aegsuse säilitamine;

- tagada online ühendus teiste siseriiklike pädevate ametkondade infosüsteemide ja/või andmebaasidega;

- luua ühtne siseriiklike õiguskaitseorganite vaheline ULL operatiivraadiosidevõrk;

- ühendada piirivalve andme- sidevõrku kõik merepiiri (ranna-) ja Eesti-Läti piiril paiknevad kordonid;

- valmistada ette piisav arv piirivalve spetsialiste tööks SI- RENE büroos ning korraldada nende osalemine antud üksuse töös;

- valmistada ette piisav arv erialaspetsialiste tööks piirivalve infosüsteemidega;

- tagada SIS kasutusele võtmine isiku- ja sõiduki dokumentide kontrolli teostamisel kõigis piiripunktides

Järgneb

Eesti lõuna- piiri teke



Tema abideks määrati kolonel Henry Rowen-Robinson ja lord Erik James Desmond Kaledon. Konventsiooni punktis kolm sätestasid mõlemad pooled, et juhul kui omavahel kokkuleppele ei jõuta, aktsepteerivad mõlemad valitsused lojaalselt esimehe otsust lõplikuna. Riigimehe tarkust jätkus tol ajal mõlemale poolele.

Piiriprobleemi tundmaõppimiseks moodustas Tallents kolm alakomisjoni. Läänekomisjon tegutses lõigul Heinastest Oomulini, idakomisjon Kaagverest Petserini ja kolmas komisjon pidi otsustama Valga küsimuse. Valga komisjoni eesotsas oli kolonel Robinson, kes asus hoolega infot koguma olukorra väljaselgitamiseks. Peale peaaegu kuue kuu pikkust kauplemist oli selge, et Valga küsimus kujuneb kogu piiri lahenduse võtmeks. Robinson esitas Valga jagamiseks kolm plaani. Kuidagi imbusid need aga ajakirjandusse ja mõlema vaidleva poole esindajad "Aukohus" esitasid terava protesti.

Kuna vastased Valga küsimuses kokkuleppele ei jõudnud, andis kolonel Tallents 1.-3.07.1920 välja oma protokolli, kus näitas, kuidas piirijoon peab kulgema Valgas ja mujal. Mõlema poole juhtkonnale tuleb au anda, et asi suudeti Vahekohtu abil ilma tüli suureks puhumata lahendada, kuigi kumbki riik lahendusega sugugi rahul ei olnud ning protestid Tallinnast ja Riistast lendasid Londoni kuni Inglise valitsuseni välja. Läti valitsus esitas isegi tagasiastumispalve, mida aga Asutav Kogu ei rahuldanud.

Miks otsustas kolonel Tal-



Kolonel Stephen George Tallents, Zigfrids Meierovics, Ado Birk

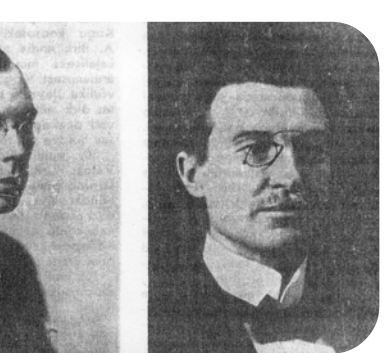
lents Valga raudteesõlme ja linnasüdame Eestile jätta? Arvatakse, et kindral Laidoneri resolutsioon seisukoht Valga raudteesõlme asjus ja otsus Eesti vägesid Valgast mitte välja viia mõjutasid inglasi sedavõrd, et eelnevad linnapoolitamise kavad jäid ellu viimata. Igatahes on Tallents Valga jagamist edasises töös arvesse võtnud. Kompensatsiooniks Valga eest sai Läti Vabariik mitmes segaasustusega piirkonnas maid juurde. Läti eraldati Heinaste (Ainazhi), Pedeli ja Härgmäe (Erge-me) vald, lisaks said lätlased veel suurema osa Ööbiku (Ipi-ki) ja Vana-Laitsna (Veclai-cene) vallast.

9.-25.septembrini 1920 toimusid uue segakomisjoni istungid teise Eesti-Läti vahelise piiri konventsiooni projekti väljatöötamiseks. See konventsioon kinnitati Riias 19. oktoobril 1920. Seejärel moodustati piiride lõplikuks kindlaksmääramiseks ja looduses tähistamiseks veel kord uus Eesti-Läti piiri segakomisjon, mille kohustuseks oli piiritööde tehnilise teostamisega seotud küsimuste lahendamine. Segakomisjon koosnes mõlema riigi delegatsioonist, kuhu kuulusid esimees, kaks liiget ja sekretär.

Eesti delegatsioon tegutses välisministri juhtimisel ja iseseisva eelarve alusel. Komisjoni koosseis määrati Vabariigi Valitsuse poolt. Delegatsiooni esimeheks oli 1921-1924 A. Palvadre, 1924 kuni 1.07.1925 A. Rei, ja alates 1.07.1925 kuni piiri valmimiseni 1927. aastal P. Päts.

Piiri segakomisjonil, mille koosseisud läbirääkimiste käigus vahetusid mõlemal poolel üsna kiiresti, tuli teha veel reas kohtades vajalikke täpsustusi piirijooni kulgemise osas, kuid poliitiliselt olid suuremad otsused selle, nn Tallentsi joonega tehtud. Esialgseid kokkuleppeid täiendati veel kahel korral. 11.11.1923 koostati Tallinnas lisakokkulepe ja 23.02.1927 tehti veel eelmiste protokollide osalise muutmise protokoll.

Peale uue piirijooni, nn "Tallentsi joone" kaardile kandmist ja mõlemapoolset tunnustamist oli veel palju tegu piiriäärsete talude ja kruntide ümbertõstmisega, sest kohalikud elanikud osutusid väga tihti kogu oma majapidamisega vales pool piiri olevaks. Tallentsi otsuse alusel sai Eesti endale parema ja jõukama osa Valgast ja Läti jäi üksnes Lugazet väljak ja kuskil 80 puithoonet. Antud piir ei jälgitud etnilisi jooni Valga linnas, mistõttu ligemale 2500 lätlast kolis Valgast ära. Mõlema delegatsiooni tehnilised töötajad esitasid segakomisjonile õige mitmeid enam või vähem põhjendatud ettepanekuid piiri muutmiseks kogu Eesti-Läti



piirijooni ulatuses.

Kui võrrelda "Tallentsi joont" lätlaste või eestlaste pretensioonidega ja seejärel lõplikult vastuvõetud piirijoonega saab selgeks kui suur oli segaasustus piirilähedastel aladel. Lõplikult väljaehitatud piirijoon erineb Tallentsi määratud joonest paljudes kohtades vägagi oluliselt. Segakomisjonidel tuli teha määratu hulk tööd kohalike elanike pretensioonide rahuldamiseks, piiriasukoha määramiseks ja maade vahetamiseks. Kokku vahetati piirijooni õgvendamisel 254 riigipiiriga külgnevat maavaldust. Isegi tänapäeval, 80 aastat hiljem, asub "vales pool" piiri veel üsna palju naaberriigi inimesi.

Väljavõte Eesti memorandumist Rahukonverentsile Pariisis, 1919:

Eesti (Esthonia) piirid

Lõunas on ühine piir Lätiga, mida on võrdlemisi kerge rajada. Territooriumi jagamine arusaadavalt Haynaschi (Ainazi) ja Salatsi vahel on ainuke asi, mis tuleb fikseerida ning seda tuleb teha rahvahääletusel.

Järg lk 4

Meeleavaldajate buss ei pääsenud Eestisse

22. aprillil saabus Lätist Ikla piiripunkti autobuss DAF 45 reisijaga, kes väidetavalt olid teel Tallinnasse ekskursioonile, tegelikult aga Läti koolireformi vastasele protestimeeleavaldusele. Kuna buss oli tehniliselt mittekorras, siis sõidukit Eestisse ei lubatud.

Kell 8.40 Iklasse saabunud bussis olid 30 täiskasvanut ja 15 alaealist, neist 23 Läti kodaniku ja 22 Läti mittekodanikku. Reisi eesmärgina nimetasid reisijad kooliekskursiooni Tallinna. Tavapärase passikontrolli käigus leidsid piirivalvurid bussist 1981. aastal sündinud meesterahva, kellele oli kehtestatud Eestisse sisenemise keeld. Isik võeti bussist maha ning anti üle Läti piirivalvuritele. Kuna reisijate hulgas viibis sissesõi-



du keelu registris olev isik ning bussi tehniline seisukord äratas kahtlust, suunati buss koos reisijatega tolliangaari täiendavale läbivaatusele. Kontrolli käigus leiti ühelt alaealiselt reisijalt külmrelv, mille toll konfiskeeris. Bussis viibinud oli ka kaasas ka Vene Natsionaal-Bolshevistliku Partei ajalehti "Limonka" ning partei sümbo-

likaga T-särke.

Kell 11.35 saabusid Ikla piiripunkti politseitöötajad, kes hindasid bussi tehnilist seisundit. Kontrolli tulemusena määrati bussile liiklemise keeld, kuna bussi vedrustus ei vastanud nõuetele ja sellel olid nähtavad puudused. Märgitud puudustega oli nõus ka bussijuht Valerijs (1946), kes kinnitas seda oma allkirjaga. Et halvas tehnilises seisukorras bussi koos reisijatega Eestisse lubamine ei olnud võimalik, otsustati bussi edasi sõit tõkestada. Reisijatele Eesti Vabariiki sisenemiseks takistus ei tehtud. Pärast reisijatele olukorra selgitamist otsustasid bussis viibinud isikud tagasi Läti Vabariiki pöörduda. Kell 13.25 anti buss koos reisijatega üle Läti piirivalve esindajatele.

Urmo Kohv

SPORT

Põhja piirkond korraldas sõjalis-sportliku võistluse Talveots

Põhja piirkond korraldas 18. märtsil Harjumaal, Saku vallas, kaitseleidu õppetreeningkeskuse Männiku lasketiirus 10. sõjalis-sportliku võistluse Talveots.

Kui eelnevatel aastatel on võistlus hõlmanud vaid Põhja tegevuspiirkonda, nimelt Tallinnas, Harju- ja Lääne-Virumaal tegevusvaid jõustruktuuride üksusi, siis sel aastal saadeti kutsed võistlustel osalemiseks 54le jõustruktuuride asutusele üle Eesti. Üritusele tuli 130 võistlejat 25st erinevast asutusest nii piirivalvest, politseist, kaitseväest kui kaitseleitudust. Võistlus avati pidulikult piirivalveorkestri muusika saatel ning lõpetati võitjatele autasude kätteandmisega.

Kavas oli militaarkross lahingupaaridele, mis koosnes automaadist laskmisest ja automaadiga krossijooksust; teenistuspuistolist Makarov ringmärgi 10ne lasu laskmine ja Põhja piirivalvepiirkonna ülema eriauhinnale peetav ühe-lasu võistlus.

Militaarkrossist võttis osa 6 nais- ja 28 meeslahingupaari. Naistele oli krossiraja pikkus kolm, meestele kuus kilomeetrit. Võistluse peakorraldaja, major Aleksandr Mamajev'i sõnul oli militaarkrossi rada naistele pisut isegi raskem kui meestele. "Naiste krossiraja pikkus oli küll lühem, kuid öösel ja veel hommikulgi sadanud lumi muutis esimesena rajale läinud naiste võistlemise raskemaks. Nemed jooksid järgmistele võistlejatele nii öelda raja sisse" rääkis Mamajev.

Meeslahingupaaridest olid noo-



Mati Jaeski

remas vanusegrupis parimad Toomas Unt ja Sigmar Reisberg üksikvahipataljonist, vanemas vanusegrupis Andrus Rüütelmaa ja Matti Kanep piirivalveametist.

Naishingupaaridest olid noorem vanusegrupis parimad Ilme Külanurk ja Kaja Tisler Põhja piirivalvepiirkonnast, vanemas vanusegrupis Sirje Reisberg ja Kaja Muuli samast piirkonnast.

Teenistuspuistolist laskmises võtsid mõõtu 11 naist ja 56 meest, kus esikohale tulid meeste arvestuses Arti Sock sisekaitseakadeemiast ja naiste arvestuses Malle Vooljärvi piirivalve keskhooldebaasist.

Põhja piirivalvepiirkonna ülema eriauhinnale pretendeeris 47 võistlejat, parimaks osutus Riina Popova sisekaitseakadeemiast.

Maarja Sinilaid

Piirivalve optimeerimisest

algus lk 1

Kutseharidusreformi tulemusena saavad paika ka piirivalve auastmete andmise alused. Meie nägemuses saavad Muraste piirivalvekooli lõpetajad nooremallohvitseri auastme ning pärast mõne-aastast teenistust on võimalik tulla täienduskursustele, mille tulemusena saadakse vanemallohvitseri. Piirivalvekolledzhi lõpetajad ja kutsekõrghariduse omandajad saavad piirivalve nooremleitnandi auastme ning asuvad teenistusse piirivalveohvitserina. Vanemohvitseri auastme saamiseks tuleb lõpetada magistriõppe sisekaitseakadeemias. Sel viisil üles ehitatud koolitusüsteem annab karjäärivõimaluse kõigile piirivalvuritele, kes on huvitatud piirivalvelasest karjäärist.

Piirivalvekoorte kool

Siseministeriumi ettepanek on luua Murastesse kõigi siseministeriumi ametite koorte väljaõppekeskus. Hetkel on Neeme piirivalvekoorte kool Muraste piirivalvekooli osa ning tänase otsuse kohaselt võiks Neemele jääda Muraste koortekeskuse treeninglaager. Lõplik otsus tehakse pärast majandusanalüüsi.

Piirivalvelaevade üksikdivisjon ja ujuvahendid

Piirivalvelaevade üksikdivisjoni staatus on hetkel veel lahtine. Tehtud on mitmeid ettepanekuid ja pakutud erinevaid lahendusvõimalusi, kuid lõplikud otsused tehakse pärast analüüsi. Kindel on see, et selle aasta jooksul antakse piirivalvekaatrid üle piirkondadele. Ujuvahendite uuendamine on samuti kavandatud. Selle aasta jooksul peaks käivituma uue laeva ehitus ning lähitulevikus on planeeritud soetada Rootsist kasutatud reostustõrjelaev. Siseministerium on ette valmistanud dokumendid, mis sisaldavad Rootsi rannavalvelt ja meie poolt tulnud ettepanekud ning edasta-

nud need valitsusele, kelle pädevuses on otsustada rahaliste vahendite eraldamine selle laeva soetamiseks. Hetkel on meie reostustõrje võimekus madal, seda on märkinud riigikontroll oma aktis. Rootsi spetsialistide sõnul saab seda laeva kasutada kümme aastat, see oleks kiireim lahendus tõsta meie reostustõrje võimekust rahvusvaheliselt aktsepteeritud tasemele.

Keskhooldebaas ja hooldeüksused

Töögrupp, mis tegeles logistikavaldkonna küsimustega, on oma ettepanekud teinud. Hetkel on otsustatud, et Põhja piirivalvepiirkonna hooldebaas ja keskhooldebaas ühendatakse. Tegu on raskete otsustega nii personali kui ka logistika alasel. Kindel on see, et keskhooldebaas kolib Adala tänavalt Süsta tänavale. Samas on selge, et Süsta baasi remonditööd vajab renoveerimist ning vajadusel ka uue angaari ehitamist, sest ei reostustõrjevahendeid, ega ka muud tehnikat ei saa hoida lageda taeva all. Kõik need tööd sõltuvad aga finantsvahendite olemasolust.

Sellel aastal ei anna optimeerimine ja restruktureerimine otsest rahalist kokkuhoidu, küll aga parandab juhtimise aluseid. Muutused on tehtud perspektiivitundega ning annavad efekti kindlasti paari aasta pärast.

Raskeks küsimuseks on töötajad, kelle töökohad kaovad ning kes tuleb koondada. Hetkel ei räägi me veel konkreetsetest inimestest ega töökohtadest, kuid kindlasti toob optimeerimine kaasa töölepingute ümberaatamise nii avalike teenistujate kui ka töölise suhtes. Üritame läheneda igale küsimusele individuaalselt, nii et inimesed ei kannataks.

Tiiu Leis, Margus Valdre

Piirivalveleht

Eesti lõunapiiri teke

Piiri ida ja lääne suunas järgib Eesti ja Läti riikide keelelist piiri endise Livonia keskel Valga ja Rujeni linnades ning see lõpeb Hainaschi (Ainazi) sadamas Riia lahes.

Walk kuulub Eestile olles nelja raudtee ristteeks, mis tulevad Worust (Võru), Tartust (Dorpat), Pärnust (Pernau) ja Mönistest (Menzen). Enamus linna elanikkonnast olid enne sõda eestlased ning (korporatsioon) sündames kuulutasid endid eestlasteks. Riia ning Courlandi (Kuramaa) vallutamise ajal sakslaste poolt valisid paljud läti sõjapõgenikud Walka (Valga) ajutiseks elukohaks. 12. aprilli 1917 aasta seaduse alusel asutati Venemaa Ajutise Valitsuse poolt Eesti-Läti komisjon

usaldades talle ülesandeks reguleerida ära piiride küsimus. Nimetatud valitsus seisis silmitsi mõningate raskustega otsustades Walka saatuse üle elanike rahvust arvesse võttes – suhteline lätlaste enamus elas ajutiselt linnas, kuid suurem osa elanikkonnast pooldas liitu Eestiga. Ümbritseva piirkonna elanikkond koosnes eestlastest. Võib teha vaid ühe erandi, mis puudutab etnograafilisi kaalutlusi, millest oleme juba kõnelenud. Nimelt, see puudutab Ruhjat (Rujen) ning selle ümbrust, see on Eesti raudteega Pärnust Walka, mis peaks Eestile tagasi tulema. Siinjuures tuleb märkida, et sõlmiti kokkulepe Eesti ja Läti vahel, et enamlaste rünnaku korral tuleb Eesti Lätile appi ning sealjuures fikseeriti vastastikusel kokkuleppel ära ka ülalpool mainitud piirid.

Memorandum Lätist, toodud ette Lätlaste delegatsiooni poolt Rahu konverentsile:

Lätlaste poolt asustatud maad

Juba kaugest minevikust alates asustavad lätlased Balti mere rannäärset osa, alustades Ainazhi sadamast, pikki Riia lahe ida rannäärst Palangani, Prūsia ja Kurzeme äärmised piiripunkti.

Piirivalvurid avastasid Narva veehoidlast veetaluse vooliku

Kahe riigi piirivalvurite pikaajalise koostöö tulemusena avastati Narva veehoidlast umbes kahe kilomeetri pikkune veetaluse voolik, mida kurjategijad üritasid kasutada salakaubatoimetamiseks Venemaalt Eestisse.

20. aprillil leidsid Vene Föderatsiooni piirivalvurid Narva veehoidla Venemaa-poolsest osast veetaluse vooliku, mis osutus jätkuks Eesti piirivalve poolt juba poolteist aastat varem avastatud voolikule. Ivangorodist umbes kilomeetri kaugusel asuva suvilakooperatiivi territooriumil maasekaevatud plastmasstoru sisse paigaldatud kapronvooliku veetaluse osa ulatus 700 meetri kaugusele Venemaa poolsest kaldast ning lõppes umbes 300 meetrit enne Eesti-Vene kontrolljoont. Kahe riigi piiriesindajate abide kohutamisel määratleti Eesti piirivalve kasutuses olnud tehniliste vahenditega avastatud vooliku edasine töönaoline suund ning tuvastati, et tegu on 2003. aasta sügisel Eesti piirivalvurite poolt avastatud vooliku Venemaa-poolse osaga. Voolik ja seda vee all hoidvate metallist raskuste kinnitused olid analoogsed Eesti poolelt leitud, mis võimaldas teha järelduse, et konkreetset kanalit salakau-

Läti etnograafilised piirid ületavad administratiivseid piire alljärgnevatel kohtades:

1) Ainazhist põhja poole piki Balti mere rannäärst mitte suure vahemaa võrra;

2) Opest põhja poole piki Valka-Alüksne-Stukmaõi raudteed, kus Jaun-Rozes pagasts (Vastse-Roosa vald) on asustatud lätlaste poolt;

3) Lucenieku pagasts Verovasa apriõ is'es (maakonnas) ida poole Jaun-Rozest on asustatud lätlaste poolt;

4) lätlased asustavad Pihkva kubermangus kitsast maariba piki Vidzeme piiri Baltinavast ida poole, Ludzes apriõ is'e piiri ja Petrogradi-Varsavi raudtee vahel, Korsovka ja Pitalova jaamade vahel;

5) lätlased asuvad Kaunase kubermangus, Aknizu apgabals'is, mis siseneb Kurzemesse Ilükste ja Jaunjelgava apriõ is'te vahel;

6) lätlased asustavad maa-ala Kurzemest lõuna poole Mõmele, Jaunjelgava apriõ is'te ja maa nurga vahel, kus Mūsa siseneb Kurzemesse;

7) lätlased asustavad ka neli kuni üheksa ruutkilomeetrit laia maariba Kaunase kubermangus, piki Kurzeme piiri Zhagares ja Pīeles miests'ite vahel;

8) lätlased asustavad Prūsias 40 kilomeetri pikkuses Kuru jomu (Kuriche Nāringu).

Naabri rahvaste piirid tungivad sisse Läti piiridesse alljärgnevatel kohtades:

1) eestlased asustavad Valmiera apriõ is'e põhjaosa 100 kilomeetrit põhja poole Maizeküle'st.

2) eestlased asustavad maa-ala põhja-ida (kirde?) poole Valkast, Liel-Lugazhu mõisa ümbruses.

Apgabals'id segaelanikega on:

1) Valka, linn, mis asub Eesti piiride läheduses ja loomulikult sisaldab endas ka eesti rahvusest elanike. Aga Valka linn

peab kuuluma Lätile sellepärast, et:

a) suurem osa elanikest on lätlased; viimane rahva lugemine (1897) näitab, et Valkas on 4453 lätlast ja 3594 eestlast; 1917 saavutasid lätlased hääle ülekaalu linna valimistel, mis tõestab läti rahvusest elanike ülekaalu linnas;

b) Valka on tõeliselt lätlastele omase apriõ is'e tähtsaim linn (93,2% kogu elanike arvust);

c) Valka asub maa-alal, mis teadmata aegadest alates on kuulunud lätlastele, ja see on igalt poolt asustatud lätlastest elanike poolt;

d) Viiest raudteeharust, mis kohtuvad Valkas, kolm lõikuvad lätlastele omasel maal;

e) 1917, mil vürst I'vov'i valitsus jagas provintsi põhjas eestlaste ja lõunas lätlaste vahel, Valka oli omistatud lätlastele, ent lätlased ja eestlased otsustasid selle küsimuse lahendada referendumiga kaudu rahulikemates tingimustes.

Läti riik on deklareeritud lätlaste etnograafilistes piirides, aga mõnedel juhtumitel majanduslikud tingimused ja liikluse mugavused nõuavad mõnede etnograafiliste ja administratiivsete piiride parandamist. Arvestades seda, Läti nõuab, et temale oleks ühendatud:

3) Raudtee liin Stukmaõi-Alüksne-Valka, kulgeb Valka ja Ope vahel eestlaste-lätlaste piiri poole ja on soovitatav kogu see liin lülitada Läti riigi piiridesse, et säilitada otseliiklusühendust lõuna-Vidzeme ja Valka vahel.

4) Runo saar Riia lähel peab olema liidetud Lätile. See saar on üheksa ruutkilomeetrit suur, asustatud 250 rootslaste poolt. Kuna see saar asub Läti territooriumil ja traatliinideta telegraafijaam ning majakas on vajalikud talvel ja kevadel Riia merealaevandusele, tuleb ta liita Läti territooriumile. See saar on liidetud Arensburgas apriõ is'ele. Vanasti see oli osa Riia apriõ is'est või siis oli liidetud Kurzemele, millest ta ei ole kaugel.

Tõnu Raid



bavedajatel kasutada ei õnnestunud. Avastatud vooliku kogupikkuseks võib hinnanguliselt olla kuni kaks kilomeetrit. 2003. aasta septembris avastasid Eesti piirivalvurid Narva veehoidlast 200 meetri pikkuse jupi veetalusest voolikust suunaga Eesti-Vene kontrolljoone poole. Toona avastatud voolik muudeti piirivalvurite poolt kasutuskõlbmatuks, piirkond võeti alalise jälgimise alla ning leitud informeeriti Vene piirivalvureid. Kahepoolse koostöö alustati voolikuga seotud

isikute väljaselgitamist, samuti asusid Vene piirivalvurid otsima vooliku Venemaa poolset väljundit.

Mullu detsembris toli ja piirivalve koostöös Narva veehoidlast avastatud kilomeetri pikkuse piiritusevooliku Venemaa poolne jätk asus sama suvilakooperatiivi territooriumil, kust sai alguse ka viimati avastatud voolik. Eesti poolel asusid mõlema vooliku jätkud erinevates suvilakooperatiivides.

Urmo Kohv