

agent

EESTI KUNSTIMUUSEUMI AJALEHT
NR 2 MÄRTS 2005



Margareete Fuks, Marko Mäetamm, Kaido Ole.
Sovhoos Tallinn. 2004. Akvarell,
pliiats, paber.

Palusime Eesti kunsti tuntuimal topeltagendil John Smithil teha teose Agendi esikaanele, kuid lugu võttis ootamatu pöörde. Pseudonüümi varjus tegutsevad Marko Mäetamm ja Kaido Ole pöördusid oma kunagise ateljeenaabri akvarellist Margareete Fuksi poole palvega teostada nende visioon nõukogudeaegse lasteraamatuillustratsiooni stiilis, mis tellimuse mõistagi paroodiavõtmesse keeras.

Uue muuseumi poole marsib hoogsalt rahvaste sõpruse kolonn. Mis see siis veel olgu? Kas viide Eesti kohale loovtööstusega tegelevate eurorahvaste vennalikus peres? Ja mis seoseid sellest Sovhoos Tallinnast välja lugeda? Jagades kohustust, vastutust ja autoripositsiooni kunstist pisut kõrvale jäänud vanema põlvkonna tegijaga, võtsid kunstnikud enesele ootamatult intrigeeriva rolli agentidena sotsiaalsel väljal.

John Smithi kohta loe ka lk 6.

Andy Warholi näitus EKM näitustesalis Rotermanni soolalaos 13.12.2000-23.01.2001.



FOTO: STANISLAV STEPASHKO

Kaasaegse kunsti sõlmpunkt kolib soolalao kunstisaalist KUMUusse

Traagilises ruumipuuduses majata muuseumile oli Rotermanni soolalao esimene korrus ajutiseks leevenduseks uue maja valmimiseni. EKM näitustesaal alustas tegevust juunis 1996 näitusega "Visioon kunstimuuseumist". Soolaladu kajastaski võimaluste piires nägemust tulevase KUMUst, soovi tegeleda tänapäeva kunstiga kõrgel tasemel nii kohapeal kui rahvusvaheliselt, toimides maandumispaigana rahvusvahelistele projektidele, hitinäitustele ja 20. sajandi klassikutele. Tugevalt kohalikku kunstielu mõjutanud (näituse)tegevuse mõtestamine ja selle rolli hindamine Eesti kunstielus seisab alles ees, kuid on selge, et nende üheksa aasta jooksul on EKM näitustesaal Rotermanni soolalaos olnud arvestatav nüüdisaegse kunsti keskus. Kunstimuuseum lõpetab soolalao tegevuse mais 2005, näitusepind antakse üle Arhitektuurimuuseumile.

Millised on olnud soolalao näitustegevuse sõlmpunktid?
Eha Komissarov (kuraator):
 1990. aastatel ei olnud võimalik rääkida välispartnerite väljakujunenud võrgust, kuid samas saadeti Ida-Euroopasse ringkondadele Ida-Euroopasse ringkondadele, näiteks Andy Warholi ekspositsioon. Soolalaole on paar korda kasuks tulnud ka riikidevahelised poliitilised lepped – Vallooni kunsti näituse saime, kuna ministrite vahel sõlmiti oluline leping, näituse tase õnnestus väga kõrgeks ajada ning ka Magritte'i ja Delvaux' teosed Eestisse tuua. Nii et teatav poliitiline moment.
 Soolaladu on algusest peale võtnud ühe oma huviväljana lähiregioone. Oleme teinud kõrgel tasemel näituseprojekte Läti, Leedu ja Venemaaga. Muidugi tähendab asjaajamine Venemaaga suuri probleeme, aga soolalao ja Tallinna Kunstihoone eri projektide kaudu on kõik peamised Vene

tänapäeva kunstnikud olnud Eestis ka eksponeeritud.
 Eesti kunsti oleme näidanud väga erinevate vaatenurkade alt. Pidevalt on esil olnud klassikud, kellele on leitud innovatiivne käsitlusviis. Meil on eesti kunstnikega kohutavalt vedanud, nii mõnedki on pärast oma suurt, õnnestunud esinemist soolalaos pälvinud mõne tähtsa preemia või pääsenud Venetsia bienaale.
 Tähtis punkt soolalao puhul on, et see valmistas EKM-i ette uue põlvkonna näitustega töötamiseks, andis tehnoloogilise kogemuse, oskuse uut kunsti osta ja näidata, projektsioonide ülespanemine ei ole raskusi. Väga paljud Ida-Euroopa institutsioonid ongi jäänud nõutuseprojekte. Väga paljud Ida-Euroopa institutsioonid ongi jäänud nõutuseprojekte. Väga paljud Ida-Euroopa institutsioonid ongi jäänud nõutuseprojekte. Väga paljud Ida-Euroopa institutsioonid ongi jäänud nõutuseprojekte.

Millised kogemused tulevad KUMUusse soolalaoost kaasa?
Hanno Soans (kuraator):
 Soolalao tegevuse kokkuvõtte ja analüüs seisavad alles ees, kuid läbiv oli ambitsioon uue materjali ja uute kõneviiside tekitamiseks ning kuraatori autorluse tekitamiseks. Keeruliste olude tõttu tekkis soolalaos konveierliin, keskmiselt 11–12 näitust aastas, mis sobis üleminekuaja hektilisse, palavikulisse muutustetsimis ja sobis ka selle ruumi jaoks – seal ei olnud võimalusi lisaprogrammide, niiskriinide, seminaride või teistlaadi keskkonna loomiseks. Aga ta tekitas palju ideid, kuidas uut ekspositsiooni teha. Loomulikult on KUMU-s tingimused teised, näituste ajad pikemad, produktioonikulud veel suuremad. See tähendab ühetähtsust, kuid tänu pikemale etteplaneerimisele on võimalik näituseprojekte ka terviklikumalt läbi mõelda. Muuseum ei tohiks olla ainult vastu-

võtja, kena karp, millesse pärleid asetatakse, vaid samal ajal ka produtsent ja materjali ümbermõtestaja.

Soolalao vastuvõtt (kunsti)publiku, avalikkuse ja meedia poolt?
Marika Valk (EKM peadirektor):

Suhtumine tänapäeva kunsti on üldse keeruline küsimus. Sellega haakuvad kergelt lapsed ja noored, kelle aeg see on; vanemad põlvkonnad meil ja ka mujal riihides tajuvad suhestumisel juba suuremaid probleeme. Siiski on just muuseumi ülesanne kaasaegset kunsti selgitada ja inimestele lähemale tuua. Oluline koht on meie Hariduskeskuses, mis on lisanud soolalaos juba väga mitmete näitusele oma programme, need on olnud väga edukad. Tänapäeva muuseumide võti oma publikuni on keskkonnas, mille moodustavad erinevad auditooriumid oma programmidega. KUMU-l on oma külastajale pakku- da palju võimalusi, et inimene tahaks seal veeta oma aega, mõelda, rääkida ja leida tegevusi. Eesti meedia on vahel ekslikult vihjanud, nagu muuseumides ei käidaks – tegelikult tullakse aina rohkem ja rohkem. Üldiselt on suhted meediaga siiski head, meile pööratakse tähelepanu ning kõik soolalao näitused on ka kajastamist leidnud.

Millisel kohal oli EKM näitustesaal Rotermanni soolalaoos Eesti kunstimaailmas vaadatuna kunstniku/kriitiku/kuraatori positsioonilt ja kas saab rääkida soolalao "brändist"?

Mari Sobolev (kriitik ja kunstnik):
 EKM näitustesaal Rotermanni soolalaos oli päris tore koht. Seal peremehe- see on; vanemad põlvkonnad meil ja ka mujal riihides tajuvad suhestumisel juba suuremaid probleeme. Siiski on just muuseumi ülesanne kaasaegset kunsti selgitada ja inimestele lähemale tuua. Oluline koht on meie Hariduskeskuses, mis on lisanud soolalaos juba väga mitmete näitusele oma programme, need on olnud väga edukad. Tänapäeva muuseumide võti oma publikuni on keskkonnas, mille moodustavad erinevad auditooriumid oma programmidega. KUMU-l on oma külastajale pakku- da palju võimalusi, et inimene tahaks seal veeta oma aega, mõelda, rääkida ja leida tegevusi. Eesti meedia on vahel ekslikult vihjanud, nagu muuseumides ei käidaks – tegelikult tullakse aina rohkem ja rohkem. Üldiselt on suhted meediaga siiski head, meile pööratakse tähelepanu ning kõik soolalao näitused on ka kajastamist leidnud.

leb veel supertasemel ja kunstnike suhtes väga lugupidav tehniline meeskond eesotsas Andres Amosega.

Johannes Saar (kriitik):
 Kunstikriitikule on see saal ikka olnud täielik kullaauk, sest on andnud võimaluse jooksuks näituseeluks. Tema kõrvale oli panna ju ainult Kunstihoone kui võrdsete või sarnaste mastapidega asutus, aga üks suur asutus veel ei kujunda jooksvat kunstielu. Tegelikult oli soolaladu suhteliselt vaba manööverpind, mille eeliseks on see, et ta on suur ja kui kellelgi peaks plahvatama mingi välkkiire idee, siis seda saab seal päris hästi realiseerida, samal ajal kui teiste suurte pindade juures peab asuma näiteks aastapikkusesse sappa. Autsalt öeldes ma ei tajugi teda muuseumi osana, see ei tule mulle pähegi, et tege- mist on filiaaliga. Minu vaimus moodustavad EKM ja soolaladu kaks päris eraldiseisvat asja, eelkõige oma kunsti- poliitika poolest.

Eve Kask (kunstnik):
 Kindlasti on oluline kogu hoone arhi- tektuur ja aura. Ei saa märkimata jätta Taso Mähari väga head sisekujundust. Ruum on paindlik – meenub eri näitu- si, kus ruum tänu kujundusele on tund-

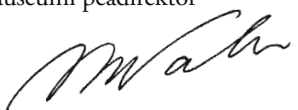
Uue etapi algus

4. märtsil valiti KUMU- le direktor, Sirje Helme. Eesti Kunstimuuseumi administratiivset peakorterit ja uut esinduslikku muuseumi ma- jutava KUMU peatne valmimine tä- histab EKM ajaloo ühe olulise etapi lõppu ja teise, veel olulisema algust. Nüüd ometi on võimalik keskendu- da põhilisele – kunsti tutvustamise- le – nii, et igatüki saab täita oma põ- hikohustusi.

EKM on huvitav organisatsioon, mis aastakümnete jooksul kujunes väl- ja vastavalt oludele. 1991. aastal oli EKM viiest muuseumist koosnev or- ganisatsioon. Järgmised aastad töid kaasa lakkamatud kolimised, remon- di-, restaureerimis- ja chitustööd. Muu- seumile kuulus 90ndate lõpus Tallinnas üle 20 hoone ja hoone osa, kus asusid EKM filiaalid, hoidlad ja osakonnad. Sellise laialipillutatud asutuse juhtimi- ne ja ümberkorraldamine on olnud töö- sine väljakutse. 90ndate algul, turuma- janduse tulekuga, pidi EKM hakkama tundma õppima rahamaailma mängu- reegleid ja vajaduse korral neid ka ka- sutama, sest vaimsete väärtuste edukas arendamine saab toimuda vaid õige- te majandamis- ja juhtimisstrateegia- te valikul.

Seekordne Agent keskendub pal- juski KUMUle, sest uue muuseumi et- tevalmistamine avamiseks nõuab suurt pühendumist. Loodame, et kaua igat- setud uus muuseumihoone võimaldab meil teoks teha unistuse – täita oma rol- li atraktiivse kunstikeskuseks.

Marika Valk
 Eesti Kunstimuuseumi peadirektor



MAARIN EKTERMANN
 MAALIKOGU ASSISTENT

muuseumi valmimist. Imestama paneb, et paljude arvates on ta keskusest liiga kaugel – no ma ei tea...

Marko Mäetamm (kunstnik):
 Mulle on soolaladu Kunstihoone teise korruse näitusepinnaga sisuliselt võrd- se tähtsusega. Iseloomult on nad aga muidugi täiesti erinevad. Ortodoksse- mat laadi näitustele sobib Kunstihoone paremini ja ta on vist suurem ka... Teh- niliselt on soolaladu paindlikum ning võimaldab teostada keerulisemaid pro- jekte. Logistiliselt on loomulikult parem Kunstihoone ja seda näitab ka külastata- vuse statistika. Ilmselt ei jõua osa kunsti- publikust enamikule soolalao näitus- tele. Soolaladu on jahe, hall, moodne, avar, minimalistlik, kusagil kaugel, ku- hu tuleb spetsiaalselt minna. Aga minu jaoks ta mingiks "brändiks" pole kuju- nenud. Normaalne näitusepind, mille- sarnaseid on mujalgi. Ära märkida tu-

EKM näitustesaal Rotermanni soolalaos:

Spetsialiseerunud eesti ja rahvusvahelise nüüdisaegse kunsti eksponeerimisele

Avati juunis 1996 näitusega "Visioon kunstimuuseumist"

Suletakse mais 2005 Kaido Ole ja Marko Mäetamme näitusega (18.05–22.05.2005)

Kuraatorid Eha Komissarov, Hanno Soans; näituste korraldaja Andres Amos

Kokku 80 näitust ja sündmust- üritust

hiit

Agent Smith tegutseb

Sündinud aastal 2001 näitusele "Young British Art", on John Smith hakkama saanud pöörasema kunstikarjääriga. Juba kaheaastasena oli tal näitus Tallinna Kunstihoones. Samal aastal esindas ta Eestit Veneetsia bienaalil. Marko Mäetamm ja Kaido Ole esimene ühine John Smithi nime all maalitud seeria rõhutas fiktiivse autori süüdimatust, andes võimaluse vabaneda poliitilisest korrektsusest. Kunstnikukäekirja ebaisikulisuse, mis on popi üks programmilisi püüdlusi, saavutasid nad libaisiku vahendusel. Olulisem kui anonüümsete netikommentaatorite ilge rolli ülevõtmine maalides "Holocaust" ja "Hitler" on John Smithi hilisem areng. Nagu legend rää-

Maail näete John Smithi – tegelaskuju, kes on muide modelleeritud tuntud kinokriitiku Sulev Teinemaa järgi – luuramas oma ettevõtlike naabripoiste järele.

gib, saabus Poola päritolu Lääne-Saksa spioon John Smith 1967 ühte Eesti väikelinna, et uurida tavaliste Nõukogude laste geneetilist koodi, ja asus konspiratsiooni mõttes tööle joonistus- ja käsitööõpetajana. Loo ootamatu lõpplahendus, kus tavalised provintsilinna poisid otsustavad isetehtud raketiga kodulinnast Raplast minema lennata, on irve biennaaliga seotud ootuste aadressil. Marko ja Kaido raketist, majast ja kosmosautost ning John Smithi maalinaütusest ning päevikust koosnev jutustus katab enam kui 30 aastat provintsilike unistuste ja paranoiaide lugu. Legend, mis pöörab pea peale fiktiivsete ja tegelike identiteetide harjumuspärase hierarhiad, pole kogu tõe Markost ja Kaidost, kunstnike absoluutne kohanemisvõime lubab aimata uusi fabulatiivseid surmasõlmi.

John Smithi tööd saab näha KUMU avanäitusel.

HANNO SOANS
KURAAATOR



FOTO: KIEK

John Smith (Marko Mäetamm, Kaido Ole). Marko und Kaido. Kodus. 2003. Õli, lõuend. 200 x 350.

KUMU avatakse 2006. aasta jaanuaris.



FOTO: STANISLAV STEPASHKO

Vastab Tallinna linnaepea Tõnis Palts

Millisena näete KUMU rolli Tallinnas?

Mul on hea meel, et lühend KUMU, mille ma Eesti Kunstimuuseumi üle polemiseerides kunagi kasutusele võtsin, on laiemat kasutamist leidnud.

Täna on mu seisukoht, et KUMU tuleb Tallinna tutvustaja ja Eesti esindusmuuseumina kiiresti ja täies ulatuses kasutusse rakendada! KUMU on monumentaalne ehitis. Sellest peab avamise järel saama rahvusvaheline kunstirempel, kuhu kutsutakse külastajaid kogu maailmast. KUMU peab enda ümber tekitama

kumu, tema nimi peab pidevalt kajama. Seal toimugu pidevalt suurüritused, festivalid ja väljapanekud.

Ühesõnaga – KUMU peab leidma maksimaalse kasutuse.

Kas teie arvates õnnestub KUMU-l mõjutada kunsti mainet Eestis?

Ühele osast publikust meeldib ühesugune kunst ja teistele teistsugune. Kuid kunst on alati kunst. Igale väljapanekule tuleb vaid leida õige sihtrühm. Kunsti mainel tervikuna pole Eestis häda midagi. Loodetavasti suudab KUMU leida sobiva ta-

sakaalu, kuidas eksponeerida uut ja vana, klassikalist ja ülimoodsat.

Millised oleks teie silmis võimalused KUMU ja linnavalitsuse koostöös?

Head. Tallinn ei sule kunagi silmi KUMU väljapanekute nautimiseks, kõrvu KUMU ärakuulamiseks ega keela abikäsi KUMU aitamiseks. Enamgi: Tallinn tahab teha tihedad koostööd ja kasutada ära KUMU võimalused Tallinna tutvustamiseks nii rahvusvaheliselt kui siseriiklikult.

kalender

APRILL –
JUUNI 2005

RÜÜTELKONNA HOONE

NÄITUS

Kohatunne. Eesti kunsti klassika 18. sajandist 1940. aastani

Näitusel võib taas näha Johann Köleri, August Weizenbergi, Kristjan Raua, Nikolai Triigi, Konrad Mäe, Adamson-Ericu jpt teoseid, tavapärasest rohkem on väljas skulptuuri. Väljapanek toetub tõdemusele, et universaalsed kunstiideed omandavad ääremaade kunstis sagedasti kohaliku värvingu, peegeldades konkreetse koha ajaloo, kultuurist ja loodusest tingitud iseärasusi.

Kuni 28.08.2005



Foto: Raudal Piltgaleri. 1924. Õli, lõuend. 123 x 99,8.

HARIDUSPROGRAMMID

Kunstistuudio (noored ja täiskasvanud)

Visuaalse kompositsiooni ABC

16.04 ja 17.04.2005 kell 12.00-17.30
Üldkompositsiooni ABC, kompositsiooni olemus, selle kujunemise põhitõed ning nendega kaasnevad suhted ja seosed, nende rakendamine kunstiteoses. Töövormideks loeng, loominguline grupitöö ja eri tehnikates loodud praktilised harjutused. Näituse külastamine.

Kunstitehnikate workshop'id:

Tehnikaproovid, loomingulised ülesanded, õpetamismeetodid

Tärpentini ja sõrmega

Pastellitehnikad (õli- ja kuivpastellid)
21.05.2005 kell 12.00–17.30

Töövorm: väikesed grupid (5–8 osalejat), individuaalne juhendamine, kohvipausid, loominguline atmosfäär.
Kursustel osalemise kohta antakse tunnistus.
Registreerimine kursustele:
KUMU HARIDUSKESKUS
Telefonid: 645 5004
53 41 5272 Anu Purre
e-post: haridus@ekm.ee

Kiriku plats 1, 10130 Tallinn
tel. 644 9340
e-post: muuseum@ekm.ee
Avatud: K–P 11–18
Iga kuu viimane R ja sellele järgnev L tasuta

ADAMSON-ERICU MUUSEUM

Püsiväljapanek

kunstnik Adamson-Ericu teostest.
Adamson-Eric (1902–1968) on üks mitmekülgsemaid loovisiksusi 20. sajandi Eesti kunstis. Eelkõige virtuoosliku maalijana tuntud kunstnik töötas ka peaaegu kõigil tarkkunsti-aladel. Muuseumi püsiekspositsioonis on väljapanek Adamson-Ericu loomingust (maal, keraamika, portselanimaal, nahkehüü, metallvormid, ehted, dekoratiivplaadid, tekstiilid ja mööbel).

EKSKURSION

Adamson-Eric – ühe looja mitmekülgsus

HARIDUSPROGRAMMID

Rääkivad portreed ja täpiliselt lilled

Töövihikuga programm, mis tutvustab Adamson-Ericu maale, rõhuasetusega portreedel ja natüürmortidel. Töövihiku teoreetilise osaga on integreeritud arvukad praktilised loovad ülesanded.

Kohvikumaalid ja tujukad kujundid

Töövihikuga programm, kus käsitletakse Adamson-Ericu tarkkunsti ja abstrakteid kompositsioone. Pildianalüüsi järel komponeeritakse kollaažitehnikas oma teos.

NÄITUS

Viinapuuväät – maasikakiri II

Näitus tutvustab pika ajalooga viinapuumotivi peegeldusi Euroopa kõrgkultuurist Eesti rahvakunsti ning sealt edasi kunstnik Adamson-Ericu loomingusse.
Kuni 3.04.2005

NÄITUS

Hommage à Adamson-Eric

Suureformaadilised akvarellid samadest paikondadest Euroopas, kus rändas oma õpingute perioodil Adamson-Eric (Itaalia, Prantsusmaa, Hispaania jne.) Autoriks arhitekt ja kunstnik Toomas Rein.
8.04.–30.04.2005

ÄRA LASE MÖÖDA:

KUMU pärastlõunad

Aasta pärast avatakse KUMUs kõigi aegade suurim eesti kunsti väljapanek. Selle sündmuse ootuses on näitusel "Kohatunne" Rüütelkonna hoones võimalik uurida tulevase püsinäituse suurimaid hitte ja kuulata kõnelemas inimesi, keda tööülesanded ja kirglik huvi on viinud kokku eri ajastute, teemade ja kunstnikega.

Monumentaalne Kristjan Raud.

Mai Levin

Kristjan Raud on eripalgeline. Ta võis olla intiiimne, lüüriline, tundehell, kuid ühtaegu oli ta esimesi eesti kunstnikke, kel oli tõeliselt monumentaalset lähenemist. 1919. aastal alustas ta "Kalmuneiuaga" oma suurte sõemaalide rida folkloori- ja eeposetemaadel, millele lisandusid mõned suured temperamaalid. Kuid monumentaalsed on ka hilised talumaastikud, mis on folkloori ainesega sügavas sisemises seoses.

10.04.2005

Eestlane baltisaksa kunstnike vaatepiiris.

Anu Allikvee

Baltisakslaste suur huvi põlisrahva vastu väljendus ka kunstis. Kujutati nii rahvakombeid, värvilisi rõivaid kui ehteid, kuid isiksusi talupoegade ei nähtud. Nii mõjuvadki rahvarõivais tegelased maalidel sageli maskeraadlikult.

24.04.2005

Avangardkunsti taltunud pale. Kaarel Liimandi "Lõikus".

Tiina Abel

Esimesele maailmasõjale järgnenud aeg tõi Euroopas kaasa avangardismivastase reaktsiooni, tagasi pöördumise traditsiooniliste väärtuste ja natuuri juurde. Eesti kunstis kehatavad seda reaktsiooni Pallase kunstikoolist võrsunud kunstnikud, sh Kaarel Liimand, kelle kompositsioonis "Lõikus" tuleb selgelt esile ajastule iseloomulik maastik- ja kodukultus.

8.05.2005



Kaarel Liimand. Lõikus. 1934. Õli, lõuend. 109 x 89.

Weizenbergi mõistukujud "Lapse armastus" ja "Vanemuine".

Juta Kivimäe

August Ludwig Weizenberg on eesti esimesi professionaalseid kunstnikke ja meie rahvusliku skulptuuri rajaja. Tänu Weizenbergi pühendumisele klassitsistliku kunsti kaanonitele on eesti skulptuurialaloo stiilipuhaid klassitsistlikke ülevaid portreid ja Faehlmanni kunstmuinasjuttedest ning maailma kirjandusklassikast inspireeritud rahvuslik-mütoloogilisi ja allegoorilisi kompositsioone. Carrara marmorist voolitud "Vanemuine" ja allegooriline marmorfiguur "Lapse armastus" on loodud kujuri säravaimal loominguperioodil Roomas.

22.05.2005

Asjad-inimesed: Eduard Ole "Laud" ja "Reisijad".

Anu Allas

Eduard Ole "Laud" on eesti 1920. aastate geomeetrilise kunsti märgiliseid töid, kuid vaid mõned aastad hiljem maalitud "Reisijates" kasutas kunstnik hoopis teistsugust vormikeelt. Puutepunktid kubismi, uusaasjalikkuse ja art deco vahel tekitavad põnevaid mustreid. Samuti muutuvad tegelased pildidel, "asjastatud" inimeste asemele tulevad mütoloogilised figuurid ning lõpuks psühholoogilised portreed.

5.06.2005

KUMU pärastlõunad toimuvad Rüütelkonna hoones iga kahe nädala tagant pühapäeviti kell 15.00.



Ilu juhitud Mõistlikkusest, tõrjub meelepahaga eemale Meeletuse ahvatusi. Ca 1780, Oli lõuend. 65,5 x 65,5.

Ilu juhitud Mõistlikkusest, pärjatud Täiuslikkusest. Ca 1780, Oli lõuend. 65,5 x 65,5.

Armastus, mõistlikkus ja ilu

6. mail avatakse Kadriorus Väliskunsti muuseumis prestiižikas väljapanek “Šveitsi muusa. Angelika Kauffmann”. Šveitsi muuseumide ja Eesti enda kogude põhjal jõuab sinise kunstipubliku ette näitus 18. sajandi kuulsaima naiskunstniku Angelika Kauffmanni loomingust.

Šveitsis Churis sündinud Angelika Kauffmann (1741–1807) on üks tuntumaid naisi Euroopa kunsti ajaloos. Kauffmann tegutses peamiselt Londonis ja Roomas, saavutades edu nii portree- kui ka ajaloomaalijana. Ta oli Briti Kuningliku Akadeemia asutajaliige ja klassitsistliku ajaloomaali üks parimaid esindajaid. Juba 18. sajandi lõpus tuli käibele väljend *the whole world is angelicamad* (kogu maailm on Angelika järele hull) ning Kauffmanni looming levis ruumis ja ajas: tema sentimentaalseid ja naiselikke pildimotiive korrati graafikas, trükiti naiste lehvikutele, tikiti ja maaliti portselanile ka järgneval 19. sajandil.

Angelika Kauffmanni tähtsus kinnitab jätkuv huvi tema loomingu vastu. Kauffmanni tööd kuuluvad tänaseks Euroopa ja Ameerika nimekaimate muuseumide kogudesse ning neist korraldatakse näitusi Roomas, Londonis, Münchenis, Düsseldorfis, Churis jm. Huvitava elukäigu ja särava tutvusringkonnaga (J. J. Winckelmann, B. West, G. Hamilton, J. W. Goethe, J. G. Herder jt) maalijast on kirjutatud romaane ja koostatud suuri uurimusramatuid.

Kadrioru lossis 7.05–28.08.2005

HARIDUSPROGRAMM

Akvarellitehnika õpiateljee, mis lähtub Toomas Reinu värvikast loomingust.

ÜRITUS

Jaapani kalligraafikunstime Shida Hisako ja Suzuki Shunchō demonstratsioonid ja workshop'id

2.05.–3.05.2005

Mahuka slaidiprogrammiga loeng “Kaasaegne akvarell maailmas” - Kai-Mai Olbri
19.04.2005 kell 16.00

NÄITUS

Karin Luts. Sarjast „Esimesi Eesti naiskunstnike“

Karin Luts (1904–1993) on üks omanäolisemaid Eesti kunstikke. Näitus kuulub esimese põlvkonna naiskunstnike loomingut esitlevasse sarja “Esimesi Eesti naiskunstnike”. Väljapanek jälgib sarja telgimotiivi – kunstnik ja tema aeg.

11.05.–26.06.2005

Näitusega kaasneb seminar.
23.05.2005

ÜRITUS

Näituse ajal toimuvad Karin Lutsu päevikute ja kirjavahetuse põhjal näitleja Tiia Kriisa monoteendused “Mälestused. Ühenääd. Mõtted”.

HARIDUSPROGRAMM

Südamega kunstist!

Lapsed saavad ise rääkida, mida nad kunstiteostes näevad. Visuaalse mõtlemise arendamine on kombineeritud käelise tegevusega. Eesmärgiks on arendada kunstiteoste lahtimõtestamise oskust.

Lühike jalg 3, 10130 Tallinn

Tel 644 5838

e-post: adamson-eric@ekm.ee

Avatud: K–P 11–18

Iga kuu viimane R ja sellele järgnev L tasuta

KADRIORU LOSS – VÄLISKUNSTI MUUSEUM

Püsiväljapanek

16.–20. sajandi maalikunst (Madalmaade, saksa, itaalia, vene meistrid). 18.–20. sajandi Lääne-Euroopa ja Vene tarbekunst ning skulptuur.

NÄITUS

Madal taevas, avar horisont. Madalmaade kunst Eestis

Esimene nii suures mahus ülevaade Eesti kõige arvukamast ja tähtsamast väliskunsti kogust – hollandi ja flaami kunstist.

Kuni 17.04.2005

Angelika Kauffmanni näitus Eestis on rahvusvahelise kaaluga sündmus, millele annab lisaväärtuse kohalik baltisaksa kunstiaust. Kauffmanni maalide järgi valminud gravüürid ehtisid Balti 18.–19. sajandi mõisamaju ning tema elegantne pildimaailm inspireeris siniseid kunstikke ja kunstiar mastajaid. Väliskunsti muuseumi kogu uhkuseks on Angelika Kauffmanni maalipaarik “Ilu, juhitud Mõistlikkusest, tõrjub meelepahaga eemale Meeletuse ahvatusi” ja “Ilu, juhitud Mõistlikkusest, pärjatud Täiuslikkusest”. Eestis leidub ka Kauffmanni graafikat ja näiteid tema motiividega kaunistatud tarbekunstist.

Näitusel on väljas Angelika Kauffmanni maalid ja graafika Zürichist, Lausanne'ist ja Büdeni Kunstimuuseumist Churis, kus asub Šveitsi suurim Kauffmanni kollektsioon. Väljapanek keskendub Kauffmanni mütoloogilistele ja allegoorilistele motiividele – pildimaailmale, kus seikleavad antiikkirjandusest ja inglise luulest tuntud kangelased ning kaunid daamid astuvad üles Armastuse, Mõistlikkuse, Ilu jt vooruste rollis.

6. mail toimub rahvusvaheline seminar.

NÄITUS

Šveitsi muusa Angelika Kauffmann

18. sajandi kuulsaima naiskunstniku Angelika Kauffmanni (1741–1807) looming Šveitsi muuseumide kogudest.

7.05.–28.08.2005

KONVERENTS

6.05.2005 algusega kell 11.00

Konverentsi eesmärgiks on avada 18. sajandi tähtsaima maalijanna menukuse tagamaid: valgustusaege Euroopa ühist kultuuriruumi, reprodutseerivate meediate võidukäiku ja Angelika Kauffmanni originaalset pildikeelt. Vaatluse alla tulevad alljärgnevad teemad:

- Angelika Kauffmann ja Šveits
- Angelika Kauffmann ja 18. sajandi reprodutseeriv graafika
- Armastuse ja ilu allegooriad Angelika Kauffmanni loomingus
- Saksamaa ja Venemaa kunstiteljel. Angelika Kauffmann baltisaksa kultuuri- ja kunstipildis
- Naise pildikeel. Naiselikkus kunstis

HARIDUSPROGRAMMID

Kadrioru lossi lastehommikud

Peidetud tähendused (eesti keeles)

2.04.2005 kell 11.00 ja 13.00

Peidetud tähendused (vene keeles)

9.04.2005 kell 11.00

Pintsliga muusa (eesti keeles)

7.05.2005 kell 11.00 ja 13.00

Pintsliga muusa (vene keeles)

14.05.2005 kell 11.00

Laupäevaakadeemiad

Madalmaade kunsti kogust Eestis

9.04.2005 kell 15.00

Angelika Kauffmanni tööd Šveitsi muuseumidest (saksa keeles)

7.05.2005 kell 15.00

Angelika Kauffmann ja tema aeg

4.06.2005 kell 15.00

Noortele moehuvilistele moekunstpäevad Angelika! Angelika!

Tekstilised ja pildilised sõnumid. Lossikooli töötoas maalitakse vanu T-särke, rannakotte, katkisi teksaseid ja muid kaasa võetud riidesemeid kuulsalt 18. sajandi naiskunstnikult Angelika Kauffmannilt laenatud motiivide ja sõnumite järgi uueks
14.05.–15.05 ja 21.05.–22.05.2005

Suur maaliapäev

“Tundelised maastikud”

Kõikidele suurtele ja väikestele looduse- ja kunstisõpradele. Värvid kaasa ja maalima!
28.05.2005 kell 11.00–17.00

KONTSERDID

Eesti Kontsert, Suur Muusikaakadeemia III
Andres Mustonen (viul), Peeter Klaas (viola da gamba), Ivo Sillamaa (klavessiin)
3.04.2005 kell 17.00

Tallinna Muusikakeskkool
Niina Murdvee (viul), Nata-Ly Sakkos (klaver), Vello Sakkos (klaver). Kavas:Beethoven, Bartok
9.04.2005 kell 18.00

Eesti Interpreetide Liit
Kai Ratassepp (klaver), Mati Mikalai (klaver)
Kavas: Carl Maria von Weber, Carl Reinecke, Max Reger, Richard Wagner
10.04.2005 kell 18.00

Eesti Interpreetide Liit
Ene Nael (klavessiin), Kristina Are (klavessiin)
Kavas: Inglise varajane 16. ja 17.saj klahvpillimuusika ühele ja kahele klavessiinile (John Dowland, William Byrd, Orlando Gibbons, Giles Farnaby, John Bull) Tekstid: Thomas Lodge ja William Shakespeare, loeb Tarmo Song
17.04.2005 kell 18.00

Tallinna Muusikakeskkool
Jaan Ots (klaver, trompet), Meeli Ots (klaver)
23.04.2005 kell 18.00

Tallinna Muusikakeskkool
Esinevad Tallinna muusikakeskkooli abiturientid
30.04.2005 kell 18.00

Eesti Interpreetide Liit
Kalev Kuljus (oboe), Madis Kari (klamet), Marko Martin (klaver)
Kavas: Benedetto Carulli: Duett Gaetano Donizetti Il Poluto teemadel Antonio Pasculli: Kontsert Gaetano Donizetti La Favorita motiividel Ferenc Liszt / Giuseppe Verdi: Rigoletto parafraas Giuseppe Verdi / Anna Masetti Bassi: Rigoletto Fantaasia Hyacinthe Eleonore Klose: Fantaasia Vincenzo Bellini La Sonnambula aineter op 20
8.05.2005 kell 18.00

Eesti Kontsert
Hortus Musicus
Kunstiline juht Andres Mustonen
22.05.2005 kell 18.00

Eesti Interpreetide Liit
Urmas Vulp (viul), Olga Voronova (viul), Toomas Nestor (vioola), Henry-David Varema (tsello)
Kavas: Heino Eller: Keelpillikvartett nr 2 Paul Kletzki: Keelpillikvartett
29.05.2005 kell 18.00

Eesti Interpreetide Liit
Klavessiiniduo
Imbi Tarum
Reinut Tepp
Bach: Trisonaadid
Couperin: Apoteeos Lullyle
12.06.2005 kell 18.00

Eesti Interpreetide Liit
Toomas Vavilov (klamet)
Peep Lassmann (klaver)
Johannes Brahms: Klarnetsonaadid op 120 nr 1 f-moll ja nr 2 Es-duur
19.06.2005 kell 18.00

Weizenbergi 37, 10127 Tallinn
tel 606 6400
e-post: muuseum@kadriorg.ekm.ee
Avatud: 110–30.04 K–P 10–17
105–30.09 T–P 10–17
Iga kuu viimane R tasuta

MIKKELI MUUSEUM

Püsiväljapanek

Johannes Mikkel kollektsioon: 16.–20. sajandi Lääne-Euroopa, Vene ja Hiina kunst.



NÄITUS

Madal taevas, avar horisont. Madalmaade kunst Eestis

Esimene nii suures mahus ülevaade Eesti kõige arvukamast ja tähtsamast väliskunsti kogust – hollandi ja flaami kunstist.

Kuni 17.04.2005

HARIDUSPROGRAMM

Millest räägib portselan (põhikool)
Tõhvikuga programmi praktilise ülesandena joonistatakse papptaldrikule Hiina portselani motiive.

KONTSERDID

Eesti Kitarriselts
Kitarri- ja kandlemuusika
Esinevad EMA kitarri- ja kandleüliõpilased ja Tallinna ja Tartu MK kitariõpilased

Avakontsert
esinevad EMA Heiki Mätliku kitarriklassi üliõpilased
6.03.2005 kell 16.00

EMA magistrant Jelena Ossipova (kitarr)
13.03.2005 kell 16.00

Kristi Mühlingu kandleüliõpilased
Ella Maidre, Ruth Kuhi, Maarja Maasing ja Hardo Killing (flööt)
20.03.2005 kell 16.00

H. Elleri MK õp. Kuldar Kudu ja õp. Peeter Prints kitarriklassi õpilased
3.04.2005 kell 16.00

TMKK õp. Kristo Käo ja Saku MK õp. Julia Kahro kitariõpilased ja ansamblid
10.04.2005 kell 16.00

Kitarrimuusika Mikkel muuseumis
Esinevad EMA kitariüliõpilased ja Tallinna MK kitariõpilased

G. Otsa muusikakooli õp. Tiit Petersoni kitariõpilased Denis Platonov, Gleb Simak, Vahur Kubja
17.04.2005 kell 16.00

EMA diplomand Daniel Julle (kitarr)
24.04.2005 kell 16.00

EMA kitariüliõpilane Julia Kahro (kitarr) kaastegev magistrant Kristo Käo
30.04.2005 kell 16.00

EMA diplomandid Jorma Puusaag ja Georg Merioja (kitarr)

8.05.2005 kell 16.00

EMA kitariüliõpilased Wei Liu ja Andrei Lukjanov

14.05.2005 kell 16.00

Kitarri kammeransamblike kontsert, esinevad EMA üliõpilaste duod-triid
22.05.2005 kell 16.00

Sarja lõppkontsert
esinevad EMA kitariüliõpilased
29.05.2005 kell 16.00

Weizenbergi 28, 10127 Tallinn
tel 606 6400

e-post: muuseum@kadriorg.ekm.ee

Avatud: K–P 11–18

Iga kuu viimane R tasuta

NIGULISTE MUUSEUM–KONTSERDISAAL

Püsiväljapanek
Kirikukunst 13.-18. sajandist: H. Rode töökojas valmistatud peaalтар (1478–1481), unikaalne B. Notke Surmatantsu maali fragment (15. saj. lõpp) jpm.

NÄITUS

Madal taevas, avar horisont. Madalmaade kunst Eestis

Esimene nii suures mahus ülevaade Eesti kõige arvukamast ja tähtsamast väliskunsti kogust – hollandi ja flaami kunstist.

Kuni 17.04.2005

KONTSERT

Orelipoolutund iga L ja P kell 16.00

ÜRITUSED

Loengusari Kunstiteosed šedöövrite varjus
Niguliste muuseum on külastaja teadvuses eelkõige kui Bernd Notke “Surmatantsu” asukoht, selle kõrval pakuvad huvi Lübecki meistri Hermen Rode töökojas valminud peaalтар ja teised hiliskeskajegse altariretaablid. Huvitavad näited keskajegse puusculptuurist, samuti epitaafid, lühtrid, hauaplaadid jäävad sageli tähelepanuta. Niguliste muuseum alustab aasta läbi kestvat loengusarja, mille eesmärk on tutvustada šedöövrite varju jäävad kunstiteoseid ja nende seonduvaid teemasid kristlikus kunstis.

Püha Jüri kuansti. Legendid ja müüdid keskajast tänapäevani.
24.04.2005 kell 14.00

18. mail tähistab Eesti Kunstimuuseum Rahvusvahelist muuseumipäeva. Ootame Teid kõiki tasuta üritustele!

Niguliste muuseum-kontserdisaal:
Kell 12.00, 15.00 ja 18.00 Niguliste kunstivarasid tutvustavad ekskursioonid (eesti keeles)

Kell 17.00 Niguliste kunstivarasid tutvustavad ekskursioonid (vene keeles) Muuseum suletakse kell 19.00

Adamson-Ericu muuseum:
Kell 15.00 õpilasekursioon “Südamega kunstist” näitusel “Karin Luts”
Kell 16.00 ekskursioon “Märka värvi võlu!” Adamson-Ericu loomingu püsiekspositsioonis

Kell 17.00 ekskursioon “Karin Luts – naine ja looja” näitusel “Karin Luts” Muuseum suletakse kell 20.00

Kadrioru loss – Väliskunsti Muuseum:

Kell 17.30 ekskursioon näitusel “Šveitsi muusa. Angelika Kauffmann”
Lasteprogramm “Pintsliga muusa” (eesti keeles)

Kell 18.30 ekskursioon näitusel “Šveitsi muusa. Angelika Kauffmann”

Lasteprogramm “Pintsliga muusa” (vene keeles)
Muuseum suletakse kell 21.00

Rüütelkonna hoone:
Kell 15.30 elamusprogram “Väike õpetab suurt” näitusel “Kohatunne”. Eesti kunsti klassika hittidest räägivad lapsed

Kell 19.00 ekskursioon “Jalutuskäik Eesti maastikus” näitusel “Kohatunne” Muuseum suletakse kell 22.00

Näitustesaal Rotermani soolalaos:

EKM lõpetab soolalaos tegevuse näitusega “Kaido Ole ja Marko Mäetamm” (18.05.–22.05.2005)
NB! Jälgi reklaami!

Muuseum suletakse kell 23.00

Kristjan Raua majamuuseum:

19.05 ja 27.05 kell 10.00, 12.00, 14.00 ja 16.00 ekskursioon näitusel “Arhitektuurid. Kaljo Põllu kahekõne Kristjan Rauaga”

Pühalepa Anna altar. Perekond kristlikus kunstis.
8.05.2005 kell 14.00

Emadepäev Nigulistest

Mitmetel Nigulistest eksponeeritud hiliskesk-aegsetel teostel näeme motiivi "Anna ise kolmas", mis kujutab kristliku maailma kõige tuntumat vanaema – Neitsi Maarja ema Annat koos oma tütre ja lapselapsega. Koos muuseumitunniga pööratakse tähelepanu pere kujutamisele keskajades kunstis ja tunni lõpus portreeritakse oma perekonna "Anna ise kolmas".

Avatud on Niguliste endine pealtar
8.05.2005



Nesje/Maerju. Detail fra det lirkke Kårgen gruppe. Ca 1400. Tamm

Nigulapäev Nigulistest

Esmaspäeval, 9. mail tähistatakse Niguliste muuseumis kaupmeeste ja meresõitjate kaitsesepühaku Püha Nikolause päeva. Vaid kolmel päeval aastas on avatud endise Niguliste kiriku pealtar, mis on valmistatud 15. sajandi lõpus Lübeckis, tuntud Põhja-Saksa meistri Hermen Rode töökojas ja on oma mõõtmetelt teadaolevalt suurim säilinud hilisgooti kappaltar Läänemere-äärsetes maades. Nigulapäeva puhul toimuvad traditsioonilised pealtarit tutvustavad ekskursioonid. 9.05.2005

Niguliste 3, 10146 Tallinn
tel. 631 4330
e-post: niguliste@ekm.ee
Avatud: K–P 10–17

KRISTJAN RAUA MAJAMUUSEUM

Püsilähtepanek

Lisaks ekspositsioonile Kristjan Raua loomingust on väljas ka tema eluteed kajastavad fotod, kirjad ja dokumendid. Täielikult on taastatud elutoa ja ateljee esialgne ilme sinna kuuluvate esemete ja kunstniku töövahenditega.

HARIDUSPROGRAMM

(alg- ja põhikool)
Taevad ja väravad (eesti ja vene keeles). Tööviikikuga programm. Võrreldakse öise ja päevase taeva erinevusi Kristjan raua pildidel ja võlutakse heledaid pilvi tumedasse taevasse.

Lapsepõlve mõjud Kristjan Raua loomingule

Räägitakse Kristjan Raua lapsepõlvest. Pärast saab joonistada. Igaüks võib valida, millistest K. Raua tööst ta oma pildi tegemisel lähtub.

NÄITUS

Käest kätte. Aino ja Keesi Kapsta ehted

Näitusel on metallkunstnik Aino Kapsta ja tema tütre Keesi Mardisalu ühistööna valmistatud ehted, mis on oma rustikaalsuses lähedased K. Raua loomingule, kuid samas väljendub neis ka kaasaegne vormitunnetus.
kuni 16.04.2005

HARIDUSPROGRAMM

Käest kätte (alg- ja põhikool)
Soovi korral on võimalik kujundada oma ehe.

NÄITUS

Arhetüübid. Kaljo Põllu kahekõne Kristjan Rauaga

Kaljo Põllu loomingu aluseks on muistendite maailm ning inimese ja kõiksuse suhe. Teda on võrreldud K. Rauaga ja ka kunstnik ise on tunnistanud, et Raua mõttemaailm ja väljendusvahendid on talle lähedased. Näitus tutvustab vähetuntud tahku kunstniku loomingus ja näitab, et ka ornamenti abil saab avada oma maailmapilti.
22.04.–25.06.2005

NB! Iga näitusega kaasnevad tutvustused vastavalt soovile kas loengulises või vestluse ja praktika (s.t kohapealne joonistamine) vormis.

ÜRITUS

Kunstnik Kaljo Põllu kohtub publikuga
Juhendab joonistamist
28.05.2005 kell 11.00, 13.00 ja 15.00

K. Raua 8, 11614 Tallinn
tel. 670 0023
e-post: kristjan.raud@ekm.ee
Avatud: N–L 10–17
Üksikülastajale sissepääs tasuta

NÄITUSTESAAL ROTERMANNI SOOLALAO

NÄITUS

Nähtav/nähtamatu. Tajumise saar

Hansapanga Baltimaade kunstipremia laureaat Gints Gabrāns (Läti).
Kuni 3.04.2005

Electric Earth. Briti Nõukogu esitleb uusimat Briti videokunsti 12.04.-8.05.2005

NB! EKM-i viimane näitus soolalaos

Kaido Ole ja Marko Mäetamm 18.05.-22.05.2005

Ahtri 2, 10151 Tallinn
tel. 625 7005
e-post: muuseum@ekm.ee
Avatud: 11.00–18.05 K–P 11–18
19.05–30.09 K–R 12–20; L, P 11–18
Iga kuu viimane R tasuta

NB!

Kunstiasta puhul on kuni 18 aastastele noortele kõikidesse EKM muuseumidesse sissepääs tasuta.

www.ekm.ee



Karin Luts. Comedie-Francaise. 1930. Ölilüüend. 62,5x70.

Teravmeelne naiskunstnik

Adamson-Ericu muuseumi näituste seas on mitmendat aastat kindel koht sarjal "Esimesi Eesti naiskunstnikke". Seekord tutvustatakse ühte omanäolisemat ja säravamat loojat Eesti kunstiloos – Karin Lutsu (1904–1993).

1928. aastal Tartu kõrgema kunstikooli Pallas lõpetanud kunstnik suutis juba õpingute ajal oma isikupärase pildikeelega tähelepanu pälvida. Andeka, iseseisva ja läbilöögivõimelise ning samas enese positsiooni naiskunstnikuna rõhutava autorina saavutas ta 1930. aastatel olulise koha Eesti kunstielus. Tema tollased maalid on nii enesestmõistetavalt kogu aeg meie kunsti nn kullafondi kuulunud.

Karin Lutsu figuraalsed kompositsioonid, portreed, natüürmordid paevad oma värvikasutuse, pisut naiviseeriva motiivivaliku ja vahel groteskse vaatenurgaga. Terane kunstnikusilml on leidnud pildiideid ja meeolulävjendusi ootamatu nihestusega hetkedest. Tema inimtüübid on ääretult kommunikatiivsed ja mitmekihilisi tõlgendusi pakuvad. Omaette võluvaks lõiguks on kunstniku minapilti vaagivad tööd. Autoportreelisel on läbi mängitud variandid feministlikust poisilikkust hoiakust rafineeritud daamilikkuseni, õrnast naiselikkusest ironilise groteskini viidud nägemuseni. Metafoori kaudu vaatleb ta ka enese positsiooni kunstnikuna.

1944. aastal sattus Karin Luts põgenikuna Rootsi. Ta tajus teravalt pagulaste üldist probleemi – haakumatust seases kunstielus, mida Reet Varblane nii tabavalt kunstniku topeteksiliks on nimetanud.

On imekspeandav, millise väsimatu energiaga ta end taas üles töötas. Karin Luts reisis palju ning oli kursis maailma kunstis toimuvate protsessidega. Ta analüüsis neid põhjalikult oma kirjutistes ning mängis läbi oma loomingus. Ajaga sammu pidades jõudis Karin Luts, kelle loomekeskmes oli olnud inimene ja jutustav motiiv, 1950.–1960. aastatel isegi abstraktsete lahendusteni.

1950. aastate keskel leidis ta maali kõrval uue väljakutse graafikas. Pühendumusega õppis ta üha uusi tehnilisi nüansse ja katsetas eri võimalusi, mille tulemuseks on mitmed põnevad sarjad. Peene koloriiditunnusega kunstnikuna tõi ta graafikasse värvi. Just sellega pälvits Karin Luts taas suuremat tähelepanu ning ka rahvusvahelist tunnustust.

Adamson-Ericu muuseumis 11.05.–26.06.2005

Mäluasutusena on Eesti Kunstimuuseumi esmane kohustus koguda, säilitada ja tutvustada eesti professionaalset kunsti. Täna on muuseumi kogus 55 000 kunstiteost alates keskajadest altarikest kuni tänapäeva kunstini. Igal aastal lisandub EKM kogusse keskmiselt paarsada teost, neist pea pooled annetusena eraisikutelt või institutsioonidelt. Pärandioste rahastatakse riigieelarvest, kuid arvestades pidevat hindade tõusu, eriti vanema kunsti puhul, ei ole muuseumil võimalik kunstiturul eriti kaasa rääkida. Tänapäeva kunsti omandamine on olnud võimalik tänu Eesti Kultuurkapitali toetusele.

Möödunud aasta oli annetuste osas rikkalik – Sven-Alur Reinas andis üle Stockholmis asunud Eesti Kultuurkoondisele kuulunud välis-estli kunstnike graafika, Tiit Tammist O'Brien USAst pärandas kunstimuuseumile Konrad Mäe maali, Lili Kaelas Rootsist annetas nii maali, graafikat kui ka Hiina 17.–18. saj. portselani. Erki Männik andis muuseumile üle oma ema, Pariisis elanud skulptori Maire Männiku loomingulise pärandi. Täname lahkete annetuste eest ka Lilian Semperit, Oka-Viktooria Tagavälja ja Elo Järve.

PIRET KULLERKUPP PEAVARAHOIDJA



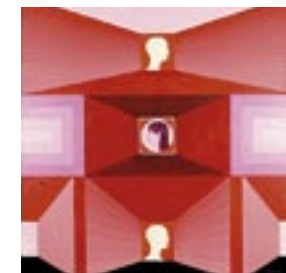
Konrad Mägi. Else Lõo portree. 1914–1915. Ölilüüend, 64 x 45,6.



Rühmitus Puhas Rõõm. Punk. Fem. CollectiON 2003–2004. Video.



Kaljo Põllu. Kurbus. 1968. Ölilüüend, 49,5x65,2.



Malle Leis. Ekspositsioon autoportreega 1968. Ölilüüend. 100x100.

Eesti Kunsti Toetusfond

Eesti Kunstimuuseumi aitab kunstipärandi säilitamiseks toetuste kogumisega sihtasutus Eesti Kunsti Toetusfond. Fondi lähiaastate prioriteediks on Eesti kunstiväärtuste restaureerimine ja lisaresursside hankimine täiendavateks kunstiosadeks Eesti Kunstimuuseumi kogusse.

Fondi nõukogu liikmete hulka kuuluvad tuntud Eesti tippjuhid ning ühiskonnategelased, kes peavad Eesti kunstipärandi säilimist väga oluliseks lisateguriks meie rahva edasikestmisele.

Oleme väga tänulikud, kui aitate kaasa Eesti kunstipärandi säilimisele ja toetate rahaliselt fondi prioriteetseid tegevusi.

Kõik annetajad kantakse fondi auraamatusse ja avalikustatakse fondi koduleheküljel.

ARVE EESTI ÜHISPANGAS 10220034379014

Täiendav info:
info@ekt.ee
www.ekt.ee

Tiiu Tammist O'Brien (USA) pärandas Eesti Kunstimuuseumile oma ema Else Lõo portree. Maali autor on parimaid eesti kunstnikke, sünnipärane kolorist, kelle teosed saavutavad täna oksjonitel rekordhindu. Rohkem maastiku- ja maali autor on parimaid eesti kunstnikke, sünnipärane kolorist, kelle teosed saavutavad täna oksjonitel rekordhindu. Rohkem maastiku- ja maali autor on parimaid eesti kunstnikke, sünnipärane kolorist, kelle teosed saavutavad täna oksjonitel rekordhindu. Rohkem maastiku- ja maali autor on parimaid eesti kunstnikke, sünnipärane kolorist, kelle teosed saavutavad täna oksjonitel rekordhindu.

tal Lõuna-Eesti kuplite laugeres kaartes, ent kümneaastase lapse näos ei ole eakohast avalust, pigem peegeldub siin kunstniku enda maailmasõjast varjutatud mõtisklus inimsaatusse üle.

Thekla Else Lõo sündis 1904. a Võrus Jaan Lõo ja Emmi Pettai teise tütre, õppis Tartu ülikoolis germaani filoloogiat ja bibliograafiat, kuulus korporatsiooni Filiae Patriae. Teinegi ilmasõda sekkus Else ellu. Kodumaalt lahkudes võttis ta kaasa portree, mida vaid vähesed võisid mäletada Konrad Mäe 1926. a mälestusnäitusel Tallinnas.

Tiiu Tammist O'Brieni soovi kinkida ema portree Eesti Kunstimuuseumile vahendasid tema tütar Jennifer O'Brien ja minia Louise Anne Poirier. Tänu konsul Signe Matteusele jõudis pilt Ameerika Ühendriikidest tagasi kodumaale, kaunistas sissejuhatuseks käesolevale Eesti kunsti aastale.

HELENA RISTHEIN
TEADUR

Lars Nittve (s. 1953 Stockholmis) töötas 1978–1985 Stockholmi ülikoolis kunstiajaloo lektorina, 1986. aastal määrati Stockholmi moodsa kunsti muuseumi Moderna Museeti peakuraatoriks, seejärel juhtis eri kunstimuuseumi Euroopas. 1990–1995 oli Nittve Malmö Rooseumi kaasaegse kunsti keskuse direktor, 1995. aasta juulis sai temast kuulsaks Louisiana muuseumi direktor Taanis. Septembris 1998 valiti Nittve 2000. aastal Londonis avatud moodsa kunsti muuseumi Tate Moderni direktoriks. 2001. aasta novembrist juhib ta Stockholmi Moderna Museeti. Nittve on kureerinud mitmeid suuri näitusi, kirjutanud kunstiraamatuid ja -kriitikat ning osalenud paljude rahvusvaheliste kunstiauhindade žüriides.



FOTO: ASA LINDEN/MODERNA MUSEET



FOTO: PER-ANDERS ALLESTEN/MODERNA MUSEET

Moderna Museet. 2004.

Moderna Museet. Näituste saal. 2004.



FOTO: JOHAN FOWLIN

Kui lokaalne saab olla, et jääda globaalselt huvitavaks?

Stockholmi moodsa kunsti muuseumi Moderna Museeti direktor Lars Nittve räägib kaasaegse kunstimuuseumi kogumispoliitika väljakutsetest ja rahvuslikkuse aspektist.

Helsingis Ateneumi kunstimuuseumis 10.–11. veebruaril toimunud seminaril “Teema 05: Kunstikogude väljakutsed. Kogud – kas passiivsed hoidlad või elus kultuuripärand?” peetud ettekandes kirjeldas Lars Nittve oma kogemustele tuginedes kaasaegse muuseumi võimalusi kunstikogude “elus” ja publikule huvitavana hoidmiseks. Tema üks põhitse oli, et ajalugu käsitletakse alati kaasaja vaatepunktist. Ka klassikalise kunsti ekspositsioonide

Kui kümme aastat tagasi hakati KUMU planeerima, lähtuti klassikalise rahvusmuuseumi ideest. Aeg on teinud oma korrektiivid. Nüüdseks oleme jõudnud lahenduseni, kus muuseumi esimesel ekspositsioonikorraldusel tutvustatakse eesti kunsti varasemat klassikat, teise korruse saalides keskendutakse nõukogude perioodi kunstile ja kolmas korrus harkab tööle kaasaegse kunsti keskuse, kus lisaks eesti kunstile nä-

Kui teie kunstikonteksti jaoks on oluline just Ida-Euroopa kunst, siis tuleb loomulikult sellele keskenduda. Kui ei, siis tuleb koguda mõne teise piirkonna kunsti, olgu see siis Aasia, Ladin-Ameerika või mis tahes maa kunst.

Kas Moderna Museetil on mingisugune kindel strateegia, mille alusel rootsi kunsti püsiekspositsioonid välja pannakse?

Rootsi kunsti kogud on meil põhjalikud ning alati peetakse kollektiooni täiendamisel silmas võimalust seda kunsti eksponeerida. Loomulikult tuleb arvestada sellega, mis on juba olemas ning mida tuleks teatud lugude jutustamiseks lisaks hankida. Oluline on jälgida, et iga omandatud teos annaks juurde võimalusi kogusid erinevalt eksponeerida. Mis puutub tänapäeva kunsti, siis me püüame olla igati eelarvamusvabad, et tagada ülevaade sellest, mis on oluline tänapäeval ning millel on meie arvates tähtis roll ka tulevikus.

Kui suure osa Moderna Museeti kogudest moodustab rootsi kunst?

Meie kogu on alati olnud rahvusvaheline. See peegeldab põhiliselt Stockholmi ja Lääne sidemeid: suhteid kunstnike ja annetatjatega; seda, kui mõjukad on ol-

nud muuseumi direktorid ka väljaspool Rootsit. Mõjutused on olnud muidugi vastastikused, kuigi “import” on olnud alati suurem kui “eksport”. Globaliseerumise tulemusena on olukord hakanud tasapisi muutuma.

Milline oli möödunud aastal Moderna Museeti kogusse lisandunud teoste puhul kohaliku ja rahvusvahelise kunsti suhe?

Ostude ja annetuste kaudu omandasime 2004. aastal 31 rootsi ja 27 väliskuntniku teost. Sellised numbrid tingib majanduslik olukord. Oma praeguse eelarvega saame soetada piisavalt rootsi kunsti, kuid väliskunstiga on kõrgete hindade tõttu lood teisiti. Ees seisab raske ülesanne – veenda valitsust eelarvet suurendada, et täiendada kunstikogusid ning inspireerida tulevasei annetajaid.

Kui lokaalne peaks rahvusmuuseumi kogumispoliitika olema, et mitte kaotada globaalset perspektiivi?

Perspektiiv peaks olema “glokaalne” – põhinema lokaalsel, kuid arvestama rahvusvahelise fooniga. Tähtis on tasakaal, mis omakorda on seotud ajaloo ja tänapäeva paradoksiga – tõsiasjaga, et taju minevikku alati oleviku kaudu. Millisena näeme oma

kogusid tervikuna ja milliseid järeldusi me teeme ümbritsevast maailmast?

Iga kunstimuuseum peaks endale neid küsimusi esitama ning püüdma leida vastused vastavalt oma taustale – vastuseid formuleeritakse pidevalt nii ostude kui näituseprogrammiga, kuid neid ei saa anda “väljastpoolt”.

Kui vaba peaks olema rahvusmuuseumi oma eksponeerimispoliitika ja kogumispoliitika valikul?

Minu arust tuleks muuseumidele võimaldada suur mängumaa. Moderna Museeti puhul on kindlaks määratud see, et siin kogutakse kunsti alates 1900. aastast kuni tänapäevani; keskendutakse rootsi kunstile, kuid lähtutakse samas rahvusvahelisest perspektiivist. Kõik muu sõltub direktorist ning juhtkonnast.

Nõukogude perioodil puudus Eesti Kunstimuuseumil võimalus kogumispoliitikas kaasa rääkida, kõik ostud määrati kõrgemalt poolt. Samuti ei ole meil kunagi olnud püsiekspositsioone Teise maailmasõja järgest ja hilisemast kunstist. Seetõttu on publikul raske selle kunstiga suhestuda. Kas püsiekspositsiooni kronoloogiline ülesehitus on parim viis aidata kunsti mõista?

Tuleb arvestada lähtepunktiga: Tallinn ei ole New York ja Stockholm ei ole Pariis. Ei ole võimalik sama – Lääne kunsti keskuste põhists – lugu üha uuesti jutustada, kõige parem on lähtuda oma päritolust. Lugusid on ju palju. Näiteks Moderna Museeti tänane püsiekspositsioon on üles ehitatud pööratud kronolooga printsiibil – esimestes näituseaalides võib näha kõige uuemat kunsti koondpealkirjaga “Nüüd”, 1930.–1970. aastad on koondatud pealkirja alla “Tulevik” ning 20. sajandi alguse kunsti ekspositsioon kannab nime “Uus aeg”. Selline kunsti lugemise viis on publiku poolt saanud väga head vastukaja. See on üks lugude jutustamise viisid paljude seast.

Kuidas esitada püsiekspositsioonid koos kohaliku ning väliskunsti?

Moderna Museeti püsiekspositsioonis on kohalik kunst vaheldumisi välisautorite töödega. Ajalugu vaadeldakse lähtudes tänapäevast ning sellepärast ongi üsna loomulik neid kombineerida. Meile tundub, et nii on ka publikul põnevam. Samas peab jälgima, et kohalikku ja väliskunsti esitataks võrdseina.

Oma Helsingi ettekandes ütlesite, et rahvuslikkus ei ole kõige olulisemaks kunsti kogumise kriteeriumiks. Kas sellise väikeriigi puhul nagu Eesti on võimalik ühendada rahvuslikku ning rahvusvahelist?

Moderna Museet on Stockholmis asuv moodsa kunsti muuseum, mis tegutseb alates 1958. aastast ja kuulub oma kogude poolest maailma paremikk. Muuseum avati remondi järel möödunud aasta märtsis ning kogus 2004. aasta jooksul rekordarvu külastajaid. Muuseumi programm on väga tihe ja eripalgeline. Alates remondiperioodist, mil “kodutu” muuseum suunas oma tegevuse teistesse Rootsi kunstiasutustesse, Stockholmi linnaruumi ja meediasse, on muuseumi programmipoliitika eriti aktiivne. Püsiekspositsiooni ja põhjalikumate ülevaatenäituste kõrval toimub Moderna igaku esimesel kuupäeval uue näituse, projekti või sündmuse esitus. Moderna Museeti püsiekspositsioon on külastajatele avatud tasuta, pilet tuleb osta vaid erinäitustele. NB! 15. maini on avatud Edvard Munchi autportreede näitus.

miks. Kas sellise väikeriigi puhul nagu Eesti on võimalik ühendada rahvuslikku ning rahvusvahelist?

On väga tõenäoline, et Eesti kunstilugu sellisena, nagu see on, jutustatakse ainult Eestis. Mõned jooned võivad olla

peab ekspositsioon olema üles ehitatud sellisel moel, et seletada publikule põhilist: miks on kunstnikud loonud just selliseid teoseid. Globaliseerumise tulemusel mängib iga päevaga üha väiksemat rolli see, kas tegemist on rahvusliku või rahvusvahelise kunstinähtusega.

Globaliseerumise tulemusel mängib iga päevaga üha väiksemat rolli see, kas tegemist on rahvusliku või rahvusvahelise kunstinähtusega.

omased ainult teatud piirkonna kunstile, kuid mõned teised aspektid samas avanevad laiemast, rahvusvahelisest perspektiivist. Nagu ma juba eespool mainisin,

ANNA MUSTONEN
KURAATORI ASSISTENT

Teel KUMUusse. "Kohatundest" ja kunstiklassika eksponeerimisest

Tallinnas Kadrioru paekaldasse ehitatava Eesti suurejoonelise kunstimuseumi hoone KUMU avamiseni on jäänud pisut rohkem kui kolmveerand aastat. On hetk, mil viimasegi skeptiku huulil võiks nüüdseks juba mõttetuks muutunud küsimus "milleks see maja" asendada huviga selle vastu, mis, kellele ja kuidas seal toimuma hakkab.

KUMU kui ühiskonna sõlmpunkt

Et KUMU oma koguhoidlate, kolme ekspositsioonikorruse, tipptehnikaga varustatud auditooriumi, suure ajutiste näituste saali, töökodade, kohvikute, raamatukogu, puhketsoonide ja siseõuega on paljutootav, kuid nõudlik tegevuspind, sai muuseumis töötavatele inimestele selgeks juba projekti lehitsetes. Teadmine muuseumi kui pärandi hoidja missioonist ühiskondlike protsesside, mentaliteetide muutuste ja kunsti pidevalt muutuvate väljendusvahendite tõlgendajana põimus tasapisi kujutelmaga KUMUst kui ideede ja inimeste koostumispäigast, liikumisteede sõlmpunktist, kus peaksid end hästi tundma kunstiteosed, nende loojad, vahendajad ja erinevad külastajate grupid. Selgines perspektiiv kohalikus kultuuritööstuses ja kommunikatsiooni-äris osalemise võimalustest ja paratamatusest. Traditsioonide ja ajakajalisuse, püsivuse ja liikumise ühendamine, loominguiliste energiatega muuseumisse toomine ja ühiskondlikesse protsessidesse sekumine kujunesid KUMU strateegilisteks aluslauseteks, mis töid kuraatorite vaimusilma püsiekspositsiooni kui tähendustest

küllastunud üha muutuva suhtlemisvälja. Seega ruumi, kus on võimalik mõelda, end harida, vestelda, ise teha, meelt lahutada, logelega, end proovile panna, vaadata ja vaimustuda. Just püsiekspositsiooni abil saavutatakse järjekindlalt muuseumi näitustegevuse tähtsaimat eesmärki – mõjuda ja mõjutada.

Ekspositsioon kui veenmisakt

Et Eesti saab esimese kunstimuseumi hoone alles 21. sajandi hakul, ühendab KUMU 19. sajandil rajatud rahvusele-riide (I ekspositsioonikorras), 20. sajandil sündinud moodsa kunsti muuseumide (II korras) ja kaasaegse kunsti keskuste (III korras) funktsioonid. Kolme korruse näituseruumides leitakse koht siinsele pea kolme sajandi vältel loodud kunstiproduktioonile, seostatakse eri ajastuid ja kunstiteoste näitamise põhimõtteid. Maailma kunstimuseumide näitusepraktikas on katsetatud mitmeid ekspositsioonivälja korramise ja lugude esitamise võimalusi. Väljapanekuid on üles ehitatud temaatiliselt, kunstnike elu- ja loomelugude keskselt, kronoloogiliselt, kujundite lugu arendades, rahvuslikkuse

või rahvusvahelise suhtlemise rõhudes, dokumentaaljutustuse, melodraama või ajalootunnina. Me võime täielikult usaldada kunstiteose iseseisvat mõjujõudu, aga me võime ka vaatajale ette kirjutada kõige otstarbekama liikumismarsruudi ja peita väljapanekusse hõlpsasti loetavaid sõnumeid. Ükskõik millise esituse viisi me ka ei valiks, igal juhul ei vahenda väljapanek kunagi lõplikult kinnistatud tõdesid, sest need sünnivad ja muutuvad kunstiteostega suhtlemise käigus, vaataja enda aktiivsuse tulemusena. Seetõttu ongi kuraatori töö näituse loomisel pigem veenmisakt, kus paratamatult tuleb arvestada ka seda, millal ja millistes tingimustes suhtlemine toimub.

KUMU eesti kunsti klassika ekspositsioonide koostamist mõjutab asjaolu, et peaaegu viieteist aastat ei ole muuseumis olnud vanema eesti kunsti püsiväljapanekut, Nõukogude perioodi kunsti lugu vormitakse püsiekspositsiooni aga üldse esimest korda. Publiku kunstihariduses, mälus ja hinges on lünk, mille täitmisele tundub esimestel aastatel kõige paremini kaasa aitavat näitusepilt, kus oluline osa on loogiliselt kulgeval mars-

ruudil, kujunduselementidega saavutatud elamuslikul keskkonnal ning materjali esitamisel kasutatud retoorilistel võtetel (katkestustel ja pausidel). Nii kujundatakse tähenduste ja suhete võrgustik, milles orienteerumiseks antakse vaatajatele selgitustena hädavajalik (kuid mitte liiga suur) hulk pidepunkte.

"Kohatunne" kui üks võimalikest ekspositsioonistrateegiatest

Erinevalt Nõukogude perioodi kunstist on vanema eesti kunsti eksponeerimise viise olnud võimalik katsetada pea igal suvel Riiu telkonnas hoones korraldatud väikestel ülevaatenäitustel, mille hulka kuulub ka viimane neisse ruumidesse kavandatud väljapanek "Kohatunne. Eesti kunsti klassika 18. sajandist kuni 1940. aastani". Kui nüüdiskunstiga suhtlemine tähendab paljude jaoks võõras maailma sisenemist, siis minevikuhõnguline kunstipärand näib kõnelevat arusaadavas pildikeeles, mille leksikasse kuuluvad sõnad ilu, kõlav värvilahendus, nõrke joon, ülevus ja harmoonia. Samas töötab kunstiklassika puhul paradoks: lihtsate ja kõnetlusvõimelistena tunduvad teo-



Oskar Kallis. Kirg. 1917. Pastell, paber. 45,2x48,2.

FOTO: STANISLAV STEPASHKO

Uued raamatud

"Eesti kunst. 101 teost Eesti Kunstimuseumi kogudest"

Albumisse on kogutud eesti kunsti hitt-teosed alates 19. sajandi keskpaigast kuni 2002. aastani. Objektiivsus ja ülevaatlikkus on nii napi valiku puhul võimatud, küll aga on püütud juba kinnistunud ikoonide kõrval tuua esile uusi, seni vähem eksponeeritud teoseid. Proportsionaalselt rohkem ruumi on antud Nõukogude perioodi ja ka viimase viieteistkümnepäeva aasta kunstile, mis seni pole veel pühitsetud klassika staatusesse tõusnud. Kõrvuti Köleri, Pärismäe ja Eesti Kunstnikkude Rühma ning Kämeri, Roode ja Soosteriga seisavad esimest korda täie enesestmõistetavusega nii Lapin, Okas ja Tolts kui ka Kurvitz, Laimre, Semper, Siib ja Toomik.



Koostajad: Tiina Abel, Eha Komissarov, Hanno Soans, Kädi Talvoja
Kujundaja: Anu Lemsalu
Eesti ja inglise keeles
268 lk, 101 illustatsiooni

"Kunstnik ja tema kodu. C. T. von Neffi kunstikogu Piira ja Muuga mõisast"

Eesti Kunstimuseumis 2003.–2004. aastal toimunud näituse kataloog tutvustab Peterburis tsaari õukonnas karjääri teinud baltisaksa kunstniku kaht maakodu ning seal kunagi säilitatud kunstikogu. Eriti huvitav on nii originaalkompositsioonidest kui ka koopiatest koosnev maalikollektsioon, kuna suurema osa sellesse kuulunud teostest maalib Neff ise. Raamatust leiab ülevaate nende suurejooneliste residentide ajaloo, samuti Piira ja Muuga mõisa ehitus- ning kunstikogu kujunemise loo. Eraldi artiklites tutvustatakse mõisatesse paigutatud skulptuure ja tarbekunsti ning antakse ülevaade kunstniku eluloolistest faktidest. Lisatud on kunstikogu säilinud osa kataloog koos reproduktioonidega.



Koostaja: Tiina Abel
Kujundaja: Andres Tali
Resümeeid saksa, vene ja inglise keeles
168 lk, 91 illustatsiooni

Kiwa "Roboti tee on nihe. Salatühik"

Ignoreerides järjekindlalt žanripiiride ja distsipliinide jäika loogikat, jätkab kunstnik, muusik, kirjanik ja meediamanipulaator Kiwa iseteadlikku eksperimenteerimist. Raamatu põhiosa on vabadel assotsiatsioonidel põhinev tehnotekst. Masin-teadvuse poolt genereeritud sõnavoogude abil räägib Kiwa meile loo, mis igast võimalikust punktist, komast, koolonist ja süntaksihäirest hargneb korraga kõigis võimalikes suundades, moodustades teksti-kollaazist ja pildidest koosneva terviku. Põhiosa täiendab väike glossarium, mis pakub autori omasõnadest eksitunud lugejale toetuspunkti. Samade kaante vahele on peidetud valik Kiwa varasemaid, viimase 14 aasta jooksul valminud lühijutte. Lugeja ei tohiks lasta end naljalts häirida sellest, kui millestki kohe aru ei saa. See raamat ja nihetest koosnev maailm avanevad niikuinii ainult osaledes.



Kujundaja: Tuuli Aule
Foto ümbrisele: Eleonora Kampe
Illustatsioonid: Priit Joala, Ars Intel Inc, Chintis, Kaarel Kurismaa, Ahto Külvet, Arkstist Unknown, A nagu alfa ja Kiwa
198 lk

TIINA ABEL
KURAATOR

sed kipuvad ajapikku endasse sulguma, surema tingimusteta tunnustamise surma. Kuraatori ülesanne on näidata, et ka vanema kunsti tähendusruum on rikas ning avaneb alles teose kaasaegsuse viimise ja nüüdisajaga seostamise kaudu, seega nõuab konteksti ja tõlgendust.

"Kohatunde" näitusel avaneb vaataja ees üks võimalikest Eesti 19. sajandi ja 20. sajandi esimese poole kunsti lugudest. Sellegi loo peategelased on kõigile tuttavad: Johann Köler, August Weizenberg, Kristjan Raud, Konrad Mägi, Eduard Wiiralt, Märt Laarmann, Andrus Johani, aga ka 19. sajandil viljakalt tegevusenenud baltisaksa kunstnikkond. Nende kunstnike puhul on ikka ja jälle esile tõstetud rahvuslikku kuuluvust ja mõõda vaadatud asjaolust, et Eestis töötanud kunstnike loomingut seob paratamatult eelkõige paigussetunne, kindla koha looduse, kogemuste ja tähenduste võrgustik. See on omamoodi saatuseühendus või surelikkuse kohaspetsiifilisus, kui kasutada soome mõtlejate Tere Vadéni ja Mika Hannula tabavat määratlust. Et kohalikkust arvestav mõtteviis ei keskendu nähtuste eristamisele,

vaid nende kõrvutuleku tunnistamisele, asetub uude perspektiivi suure kunstikeskuse ja provintsi suhe. Eesti kunsti ei paista selles valguses mitte mujal sündinud suurte stiilide mängukanni, vaid eri suundade positiivselt provintsiliku ja enesekeskse kohandamisena.

Tõlgendusruumi avardamise kõrval on "Kohatunde" näitusel teisi märke, mis osutavad KUMU peatsele avamisele. "Kohatunde" näituse suhteliselt püsivasse pilti toob vaheldust muutuva ekspositsiooniga ruum, kus hiljutised agulimiljööst inspireeritud teosed-fotod on nüüdseks välja vahetanud 1920. aastatel loodud eksperimenteeriv graafika, joonistused ja akvarellid, ning kõik "Kohatunde" pildimosaiki killud – eesti kunstiklassika kullafondi teosed – kuuluvad kindlasti KUMU tulevaste väljapanekusse.

Mis on EESTI KUNSTIMUUSEUM?

KUMU avamine paneb punkti pikaajalisele Eesti Kunstimuuseumi struktuuri ümberkujundamisele. Eesmärgiks on olnud killustatud muuseumisüsteemi selgemaks ja optimaalsemaks muutmise. Uude hoonesse kolib lisaks iseseisvale muuseumile – KUMUle – ka EKM katusorganisatsioon. Seega – KUMU ei ole kogu Eesti Kunstimuuseum ega kitsalt moodsa kunsti muuseum, nagu tihti arvatakse. KUMU hoonest saab EKM administratiivne peakorter.

Tänaseks kuulub EKM koosseisu kolm keskset muuseumi:

KUMU, mis keskendub eesti ja rahvusvahelisele kunstile. Rüütelkonna hooned ja Rotermanni soolalao näituse- ja ekspositsioonipinnad lõpetavad tegevuse ja kolivad üle KUMUusse, samuti mööda linna laiali paigutatud muuseumi kogud. KUMU osakondadena jätkavad Eesti kunsti klassikutele pühendatud Adamson-Ericu muuseum vana-

linnas ja Kristjan Raua majamuuseum Nõmmel.

Väliskunsti muuseumi (Kadrioru loss) juures jääb tegutsema kolleksionäär Johannes Mikkeli annetusel põhinev Mikkeli muuseum.

Niguliste muuseum jätkab vana kunsti keskusena.

EKM on eelkõige keskne teenindav abistruktuur KUMUle, Niguliste ja Väliskunsti muuseumile, kuid perspektiivis kunstipärandi säilitamise, uurimise ja kogumise ekspertkeskus, mis pakub professionaalset tuge Eesti kunsti ja muuseumimaailmas laiemalt.

