



# PÕHJA-LIIVI UUDISED

NR. 2/2005 Integrated Wetland and Forest Management in The Transborder Area of North-Livonia (Estonia-Latvia), PIN/MATRA project no. 2002/14

## Põhja-Liivi piiriüleste märgalade kaitse võimalused lähitulevikus

Põhja-Liivimaa märgalade süsteem, mis hõlmab Nigula raba, piirületavaid Rongu ja Kodaja rabasid, väiksemaid soid ning neid ümbritsevaid metsasid ja kultuurmaastikke, katab üle 10 000 hektarilise maa-ala. Selle ala majandamiseks tehtud looduskaitsealane koostöö Põhja-Vidzeme Biosfäärikaitseala ja Nigula Looduskaitseala administratsioonide vahel on kestnud juba kümme aastat. Veelgi pikemaajalisemad on aga kogemused selle ala kaitsekorralduses ja uurimises. Neid kogemusi tuleb võtta arvesse, et efektiivselt saab ökoloogiliselt tervikliku märgalakompleksi loodusväärtusi kaitsta vaid rakendades maastikupõhist lähenemist.

Loodus on pidevas muutumises ja juhuslikkusest põhjustatud määramatus on pigem reegel kui erand. See teeb mõistliku kaitse ja majandamise korraldamise üpris keerukaks. Sageli on parimat kaitsekorralduslikku võtet võimalik

leida vaid eksperimenteerides ja vastavalt õpitule tegevusi kohandades. Tuleb kindlasti arvestada, et inimene on ökosüsteemide osa ning piirkonna elanike kaasamine on kaitseala kaitse korraldamises otsustava tähtsusega.

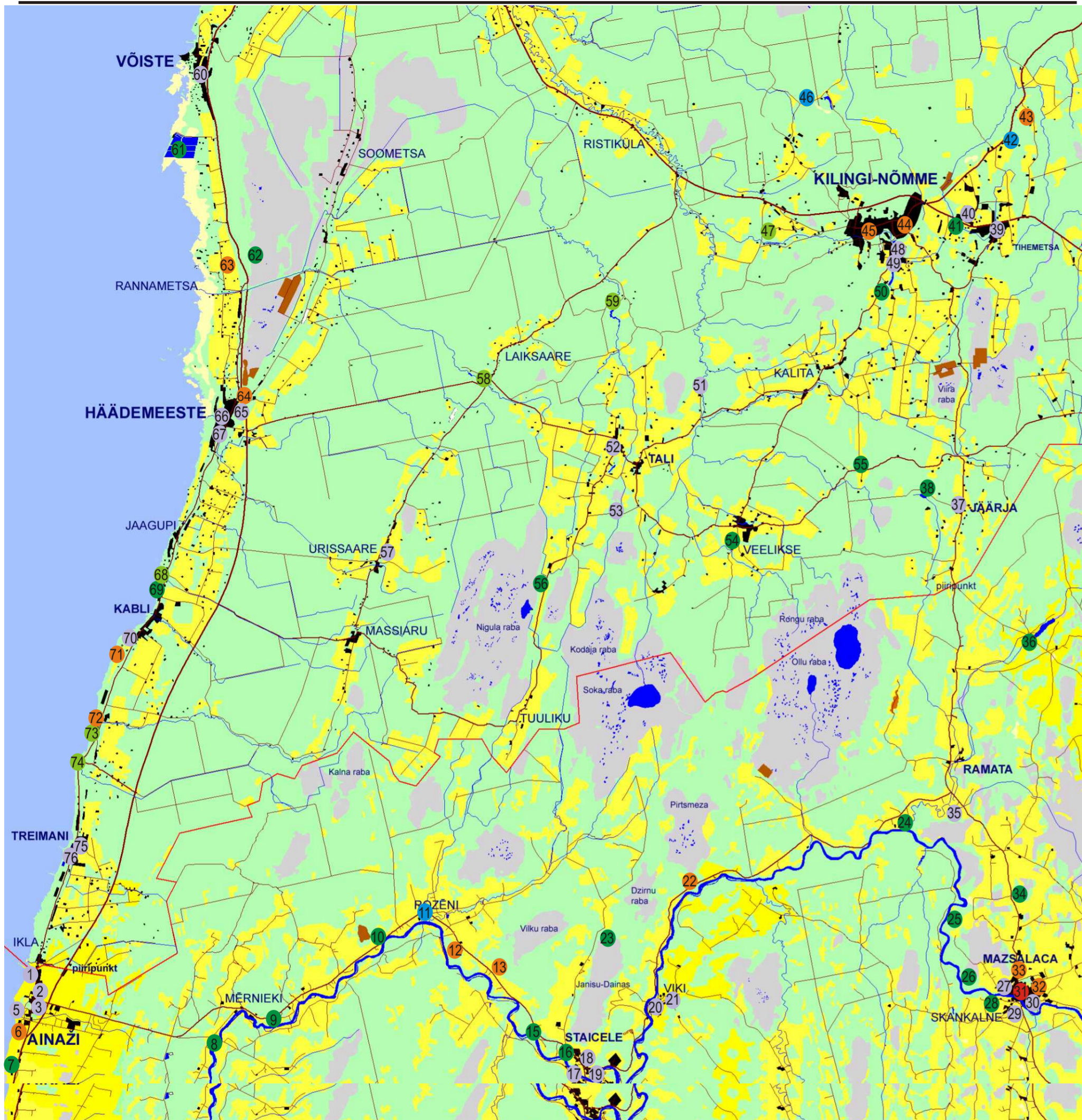
Alates 1. jaanuarist 2006 korraldab kogu Eestis kaitsealade, liikide ja üksikobjektide kaitset uus organisatsioon Riiklik Looduskaitse Keskus, mille Pärnu-Viljandi regionaalne osakond jätkab Nigula Looduskaitseala Administratsiooni poolt alustatud koostööd Põhja-Vidzeme Biosfäärikaitsealaga.

Loodetavasti aitavad nii kaitsealade valitsemises toimuvad ümberkorraldused kui piirkonna omavalitsuste ühinemine (Kilingi-Nõmme linn, Saarde ja Tali vald) kaasa edasise piiriülese koostöö tihenemisele. Nii Põhja-Liivi piiriülestel märgaladel kui ka kõigil teistel loodusmaastikel tuleb toetada jätkusuutlikku arengut.

AGU LEIVITS  
Nigula LKA teadusdirektor



Reiu jõe algus Soka järvest Lätimaal



- LÄTIMAA**
- 1 Aināzi Põhja muul
  - 2 Heinaste (Ainaži) meremuuseum: E-P 10-16
  - 3 Ainaži apostliku õigeusu kirik
  - 4 Ainaži tuletõrjemuuseum: E-P 10-16
  - 5 "Balta saule" mälestuskivi
  - 6 DIO Motell, tel: +371 407 1315, <http://www.dio.ee>
  - 7 Randau rannaniit
  - 8 Pietrags punased liivakaljud, telkimiskoht
  - 9 Selgas telkimiskoht
  - 10 Veevietas telkimiskoht
  - 11 Birzmalis seenetalu, tel: +3719435588
  - 12 Rozēni küülistemaja, tel: +3714033233, <http://www.brize.lv/>
  - 13 Mācālni puhkemaja, tel: +3714033281
  - 14 Kekari puhkekoht
  - 15 Viksni koopad Salaca jõe ääres
  - 16 Ozolini suur kivi
  - 17 Staicele kiviskulptuuride park
  - 18 Liivi muuseum "Pivalind": T-L 11-18, P 10-16
  - 19 Staicele kirik
  - 20 Viķi vesiveski
  - 21 Viķi mõis
  - 22 Eži puhkemaja, tel: +3719197012
  - 23 Janisu-Dainas rabarada
  - 24 Punmutes telkimiskoht
  - 25 Sīmači kaljud ja puhkekoht
  - 26 Skanais kalns looduspark, Kuradi koobas
  - 27 Waltenbergi mõis ja park
  - 28 Liivlaste ohvrikoopad ja maalinn
  - 29 Mazsalaca Püha Anna kirik
  - 30 Kuradite muuseum Valters Hirte puuskulptuurid
- Mazsalaca turismiinfo, K-P 11-16, tel: +371 3235407
- Noorte hostel, tel: +3719179179
- Hostel Miks, tel: +37142 51595
- Ceipji ohrvikivi
- M. Pēkšēna mälestuskivi
- Telkimiskoht
- EESTIMAA**
- 1 Jäärja mõis, RMK Jäärja metskonna keskus
  - 2 Järveotsa tammik ja järv
  - 3 Voltvedi mõis, Tihemetsa kooli peahoone
  - 4 Allikukivi mõis, Allikukivi koolimaja
  - 5 Allikukivi park ja koopad
  - 6 Peebu parvasaun ja kämpingud, tel: +3725184821, <http://www.livonia.ee/saun/>
  - 7 Aasa puhkemaja, tel: +37255615508, <http://www.hot.ee/aasapuhkemaja/>
  - 8 Livonia matkad puhkemaja, küsi kanuamatku, tel: +37256691318, <http://www.livoniamatkad.ee>
  - 9 Kilingi-Villa hotell, tel: +3725050897, <http://www.kilingivilla.ee>
  - 10 Raja talu miniloomad, pisemad ja veelpisemad loomad. Põnisoit, tel: +3725068666, <http://www.miniloomad.ee>
  - 11 RMK Kilingi-Nõmme jahimaja
  - 12 Saarde Püha Katarina kirik
  - 13 Saarde Püha Nikolai kiriku varemed
  - 14 Leissaare tamm
  - 15 Viisireiu vesiveski
  - 16 Tali mõis ja park, mõisas asub praegu Tali põhikool
  - 17 Metsavendade mälestusmärk
  - 18 Ohvrpäärn
  - 19 Muinasaegne eestlaste maalinn Sookuninga
- Nigula keskus, info Nigula ja Sookuninga looduskaitsealade turismirajatiste kohta, küsi Nigula loodusrada, Matsi matkaala, Sandra rabavaate, Kaubaru rohusööjate ja teiste rajatiste kohta, tel: +3724451760, <http://www.nigula.ee>
- Laiksaare Ristija Johannese kirik
- RMK Laiksaare lammimetsa loodusrada
- RMK Rae järve puhkeala
- Tahkuranna kirik Võistes
- Pikla neeme linnutornid
- Tolkuse loodusrada, Tornimäe torn
- Raiesmaa talu, kodumajutus, +3724465204
- Valge küülistemaja, tel: +3724437368, <http://www.lepanina.ee>
- Püha Miikaeli kirik
- Häädemeeste muuseum, avatud E-T, 15-19
- Häädemeeste apostlik õigeusu kirik
- RMK Kabli looduskeskus, info Pärnu-Ikla puhkeala loodusarimivõimaluste kohta, lastelaagrid ja loodusüritused, tel: +3725058242, <http://www.rmkk.ee>
- Kabli linnuajam ja loodusrada <http://kabli.nigula.ee>
- Reeder Marksoni majamuuseum, suveperioodil hommikust õhtuni, muul ajal kokkuleppel. tel: +37253426481
- Lepanina hotell, tel: +3724465 024, <http://www.lepanina.ee>
- Lemmeranna küülistemaja, tel: +3724498496, <http://www.lepanina.ee>
- RMK Lemme telkimisala
- RMK Krapu telkimisala
- Treimani apostlik-õigeusu kirik
- Treimani luteriusu kirik

PÕHJA-LIIVI UUDISED  
© Nigula LKA 2005

Address: Vana-Järve, Tali side, 86101, Pärnumaa  
Telefon: 4451760  
e-mail: [nigula@nigula.ee](mailto:nigula@nigula.ee)  
WEB: <http://www.nigula.ee>

Toimetajad: Anneli Roosalu  
Agu Leivits  
Kaja Kübar  
Murel Merivee  
Agu Leivits  
Gijs van Dijk  
Enn Vilbaste  
Kaja Kübar  
Murel Merivee  
AS Pajo

Fotod:

Küljendus:  
Trükk:

Lehe veebiversioon:  
<http://www.north-livonia.org>

## Üks piiriülene Ramsari ala?

Nigula looduskaitseala ja Läti Ziemelu purvs (Põhja sood) on designeeritud kui Ramsari rahvusvahelise tähtsusega märgalad. Ka Sookuninga looduskaitseala saab lähiajal sama staatuse.

Kuigi Ramsari ala designeeritakse alati riigisiselt on piiriüleste Ramsari alade majandamiseks maailmas hulgaliselt erinevaid koostöö võimalusi. Sookuninga ja Ziemelu purvs puutuvad kokku riigipiiril ja erinevates riikides ei tohiks Ramsari alasid majandada erinevalt, kuna nad moodustavad ühtse ökoloogilise terviku. Ühe piiriülese Ramsari ala moodustamiseks on aga vajalik riikide vaheline kokkulepe.

Tegelikult on Põhja-Liivi märgalade, kui ühtse Ramsari ala, määratlemise esimene samm juba tehtud. 2000. aastal sõlmiti Eesti Vabariigi Keskkonnaministeeriumi ja Läti Vabariigi Keskkonna ja Regionaalministeeriumi vahel kokkulepe sinise looduskaitse koostöö korraldamiseks. Antud lepingu uuendamine võiks olla ühtse piiriülese Ramsari ala moodustamise lahendus.



Vaade linnulennult Rongu raba Läti poolel asuval Rõikküla järvele

VIJA BUŠA  
Läti Vabariigi Keskkonna ja Regionaalarengu  
Ministeeriumi Kaitsealade osakonna juhataja



## Põhja-Vidzeme Biosfäärikaitseala piiriülese koostöö arendamisest

Põhja-Liivi projektiala Lätipoolne osa on Vidzeme regiooni hõreda asustusega ja nõrgima infrastruktuuriga ala. Seetõttu annab iga seda piirkonda edutav tegevus võimalusi tulevaseks arenguks, seda isegi siis kui neist tegevustest ei jää piirkonda maha reaalseid investeeringuid. Positiivne on see, et piirkonna erinevate eluvaldkondade esindajad näevad järjest rohkem piiriülese koostöö vajalikkust. Näiteks võiks tuua piirialade turismiarendajate vastastikkused kokkusaamiseks ja koostööd.

On väga oluline, et seniste projektide kogemusi kasutatakse edasisteks piiriülesteks tegevusteks ja projektideks. Põhja-Vidzeme Biosfäärikaitseala loodab, et Põhja-Liivimaa looduskaitsekoostöö logo must-valged kured jätkavad järgmistest projektidest, luues erilisele piirialale viljastavad tingimused jätkusuutlikuks arenguks ja üldiseks õitsenguks.

VALERIJS SEILIS  
Põhja-Vidzeme Biosfäärikaitseala direktor

## Põhja-Liivi piiriülese looduskaitse koostöö arengukava

Piiriülese märgalade projekti lõppdokumendina valmib 2006. a. alguses „Põhja-Liivi looduskaitse piiriülese koostöö arengukava“. Arengukavas antakse üldised suunised piirkonna edasisteks võimalikeks arenguteks. Arengukava käsitleb selliseid tegevusvaldkondi nagu piirkonna jätkusuutlik majandamine, vajalikud taastamistegevused, loodusseire ja -uuringud ning ka laiemale avalikkusele suunatud tegevused.

Arengukava saab olema alusdokumendiks piirkonna tulevase arendustegevuse läbiviimiseks. Dokumenti hoitakse valmimise käigus üleval projekti kodulehel: <http://www.north-livonia.org> Oodatud on kõik ettepanekud ja kommentaarid!

## Eesti-Läti koostöö vajalikkus

Põhja-Liivi piiriülene koostöö oli 2005. aastal mitmetel olulistel kohtumistel arutluse all. Maikuu väisasid Eesti ja Läti regionaalministrid piirialasid ning nimetatud ringreisi käigus külastati ka Nigulat. Nigula LKA ja Põhja Vidzeme BKA ühised tegevused ja projektid said ministritelt kõrge hinnangu, sest see koostöö on üks vähesi nii pika ajalooga reaalselt toimivaid koostegemisi Eesti-Läti piiril. Kohtumisel julgustati kaitsealasid ka edaspidi esitama projektitaotlusi Euroopa Struktuurifondidele, et saada rahalist tuge riigipiire ületavate tegevuste läbiviimiseks ja kaitsealade koostöö jätkamiseks.

Septembris kohtusid Baltimaade keskkonnaministrid Võrumaal, et arutada piiriülese koostöö arendamise võimalusi. Erilist tähelepanu pöörati EL struktuurifondide kasutamisele, Põhjamaade ja Baltimaade koostööle ning EL-i veearamdirektiivi rakendamisele Balti riikides. Kohtumisel anti ülevalde loodushoialasest koostööst Nigula looduskaitseala ning Põhja Vidzeme biosfääri- kaitseala vahel.

Oktoobris peeti Kablis Soome-Eesti looduskaitse töögrupi kohtumine, kus tehti ettekanded Nigula LKA looduskaitse korraldamisest, seire tegevusest erinevates Eesti ja piirialade soodes, Põhja-Liivi piiriülesest koostööst ja Luitemaa rannaniitude majandamisest.

