



*Petseri maavalitsuse esimehelt
härja Riigivanemale
Petserimaa külastamise puhtul
27. VII. 1931. a.*



Petseri linn ja maakond
DIE STADT UND DER BEZIRK PETSERI



Ee 3785

AR

19216

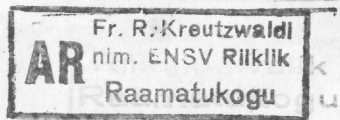
Petseri linn

PETSERI

LINN JA MAAKOND

DIE STADT UND DER BEZIRK
PETSERI

An 931
Petseri



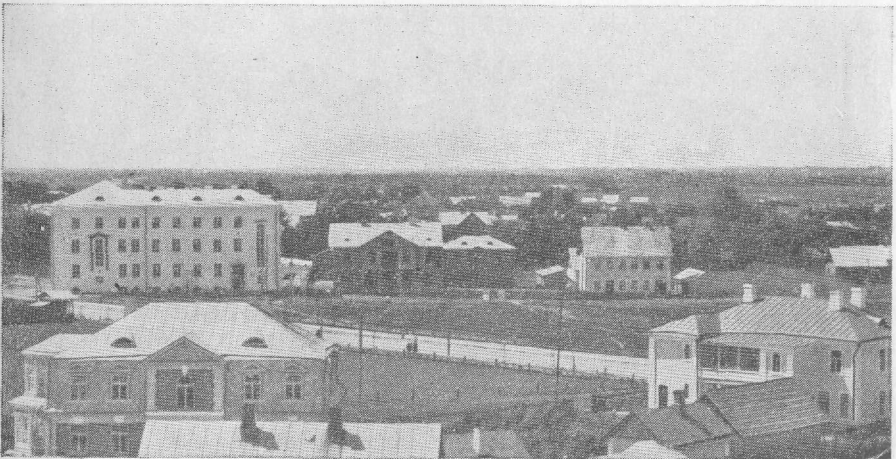
114133 x

Trükitud V. Pohlak'u trükikojas, Võrus
1931. a.

Petseri linn.

Petseri on maakonnalinn ja asub Kagu-Eestis. Alguse on ta saanud kloostri kõrvale tekkinud alevist.

Linna turuvälja geograafiline laius on $57^{\circ} 48' 50''$ N ja idapikkus Greenwichist $27^{\circ} 36' 51''$. Linna aseme absoluutne kõrgus on 85 ja 90 m. vahel. Linna elanikkudeks on eestlased, venelased ja vähemal arvul lätlased.



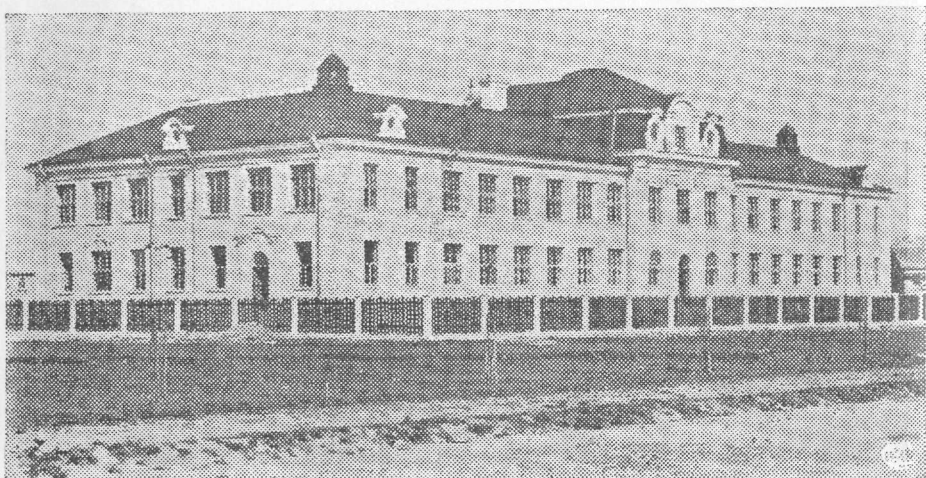
Uuslinn. *Die Neustadt.*

Linnamaa üldpindala on 251,46 ha. Linnas on 45 tänavat, 700 krunti ja 640 maja. Iseäranis jõudsasti on Petseri linn kasvanud Eesti Vabariigi iseseisvuse ajal. Nii on alates 1924. aastast väljaantud 300 ehituskrunti, milledele püstitatud 270 maja. Elanikkude arv 4436. Suurem osa linna elanikke elab kaubitsemisest ja käsitööst, ülejäänud osa on majaomanikud, ametnikud ja töölised.

Die Stadt Petseri (Petschur, Pečory).

Die Stadt Petseri ist die Hauptstadt des gleichnamigen Bezirkes und liegt im Südosten Estlands. Aus dem beim gleichbenannten Kloster gelegenen Flecken hat sie sich mit der Zeit zur Stadt entwickelt.

Die Lage der Stadt wäre geographisch mit $57^{\circ} 48' 50''$ n. Br. und $27^{\circ} 36' 51''$ ö. L. von Greenwich festgelegt



Gümnaasium. Ehitatud 1926./27. a. *Das Gymnasium. Erbaut 1926./27.*

und erhebt sich 85, teilweise 90 Meter über dem Meeresspiegel. Das städtische Flächenareal beläuft sich auf 251,46 ha und ist von 45 Strassen durchzogen, an welchen wiederum 700 Grundstücke mit 640 Gebäuden gelegen sind. Besonders stark hat sich Petseri seit Bestehen der Estnischen Republik entwickelt und sind ab 1924 vom Stadtgebiet 300 Baugrundstücke planiert worden, auf wel-

Linnas on: 1 keskkool ja 2 algkooli, raamatukogusid 3, seltse ja ühinguid 12, tööstusi 16, kaubanduslisi ettevõtteid 176, advokaate 9, pankasid ja krediitühinguid 8, arste 7, hambaarste 4, ämmaemandaid 3, loomaarste 1, haigemaju 1, apteeke 2, ajalehti 2.



Turuväli. *Der Marktplatz.*

Petseri linna on koondatud ka enamik ametasutisi. Nii asuvad linnas: maavalitsus, abiprefektuur, maksuamet, postkontor, notar, 3 rahukohtunikku ja 2 kohtu-uurijat ühes kantseleidega.

Linnavalitsus koosneb linnapeast ja 2 nõunikust. Linnavolikogus on 15 linnanõunikku.

che nun 270 Gebäude sich erhoben. Die Einwohner der Stadt, in der Gesamtzahl von 4436, bestehen aus Esten, Russen und in kleinerer Anzahl Letten. Die Hauptbeschäftigung derselben ist der Handel und das Gewerbe, während der übrige Teil sich als Beamten in Regierungsinstitutionen und als Arbeiter verschiedener Art beschäftigt.

In der Stadt sind: 1 Mittel- und 2 Elementarschulen, 3 öffentliche Bibliotheken, 12 Vereine und Gesellschaften, 16 Werkbetriebe, 176 Handelsunternehmungen, 8 Banken und Kreditgesellschaften, 1 Krankenhaus und 2 Apotheken. Ausserdem hat die Stadt 9 Rechtsanwälte, 7 Ärzte, 4 Zahnärzte, 1 Veterinärarzt und 3 Hebammen. Monatlich erscheinen am Ort zwei Zeitungen. Die Behörden des Bezirkes befinden sich grösstenteils in der Stadt, und zwar die Bezirksverwaltung, die Prefektur, das Steueramt, die Post, der Notar, 3 Friedensrichter und 2 Untersuchungsrichter. Die Stadtverwaltung besteht aus einem Stadthaupt und 2 Stadträten und der Stadtverordnetenrat aus 15 Gliedern.

Petserimaa.

Petserimaa, kogupindalaga 1777,3 ruutklm., asub Eesti kagupoelses nurgas, vastu Venemaad ja Pihkva järve ning piirdub läänes Võrumaaga, lõunas riigipiiriga vastu Lätimaad ja kagus, idas ja kirdes riigipiiriga vastu Venemaad.



Petseri eestlased rahvariietes. *Estnische Volkstrachten im Bezirk Petseri.*

Petserimaal on 11 valda. Maal on: 1 põllutöökool, 93 algkooli ja 1 keskkool. 1922. aasta üldrahvalugemise järgi oli Petserimaal 60 848 elanikku. Rahvastiku keskmine tihedus on 33,1 inimest ruutklm. peale (üleriikl. keskmine 23,3), koosneb eestlastest, venelastest ja lätlastest.

Der Bezirk Petseri

mit einer Gesamtfläche von 1777,3 qkm grenzt im Osten an den Pleskauschen (Pskowschen) See und Russland, im Norden, Nordwesten und Westen an den Bezirk Werro, im Süden an Lettland und im Südosten an Russland. Der Bezirk ist geteilt in 11 Gemeinden mit einer Gesamt-



Sild Lõuna-laagris. *Brücke im Süd-Lager.*

einwohnerzahl von 60 848, bestehend aus Esten, Russen und Letten. Die Bevölkerungsdichtigkeit im Bezirk beträgt 33,1 pro qkm (zu 23,3 der gesamten Republik).

Als Beschäftigung der Bevölkerung sind zu nennen: Land- und Gartenwirtschaft, teilweise Bienenzucht und die der Strandbevölkerung Fischfang. Ferner beschäftigt man sich noch mit der Herstellung von Holzgeschirren, Korbwaren, Tongefäßen und mit Ziegelbrennerei. Eine

Tulundusallikateks on põllu- ja aiapidamine, kohati mesilastepidamine ja järveäärsetel elanikkudel kalapüüdmine. Maal valmistatakse veel puunõusid, korve, telliskive, kausse jne. Rootovas asub põllutööriistade ja masinate töökoda ja Irboska raudteejaama juures kipsivabrik. Kipsi murtakse Kräkova kaevandusest.

1925. a. üleskirjutuse järgi oli põllumajanduslikult kasutatava maa pindala 134.250 ha, mis 10,523 talundi tarvitada. Talunditest enamus on 0,5—5 ha ja 5—10 ha suurusel.

Maavalitsus asub Petseri linnas ja koosneb esimehest ja 4 liikmest. Maavolikogus on 15 volinikku.

Werkstatt für landwirtschaftliche Geräte und Maschinen gibt es in der Gemeinde Rootowo und bei der Station Neu-Irboska (Isborsk) eine Gipsmühle. Der Gipsfließ für dieselbe wird aus den Gruben beim Dorfe Kräkowa gebrochen.

Landwirtschaftlich verwendet wurden nach einer Statistik von 1925 134 250 ha von 10,523 Gesinden. Die Grösse der einzelnen Wirtschaften schwankt zwischen 0,5 und 10 ha.

Im Bezirke sind 1 landwirtschaftliche, 1 Mittel- und 93 Elementarschulen.

Die Bezirksverwaltung befindet sich in der Stadt Petseri und besteht aus einem Vorsitzenden und 4 Gliedern, der Bezirksrat aus 15 Räten.

Petseri klooster.

Petseri linna kagukülje all, Kamenka orus, asub Petseri klooster. Kloostrit ümbritseb 810,7 mtr. pikkune pækivist müür, millel 9 torni. Kloostrisse on 3 väravat. Kirikuid — 7, nendest vanim on ehitatud 1473. aastal. Vaimulikke — 25. Kloostrialuse maa pindala 7,094 ha.



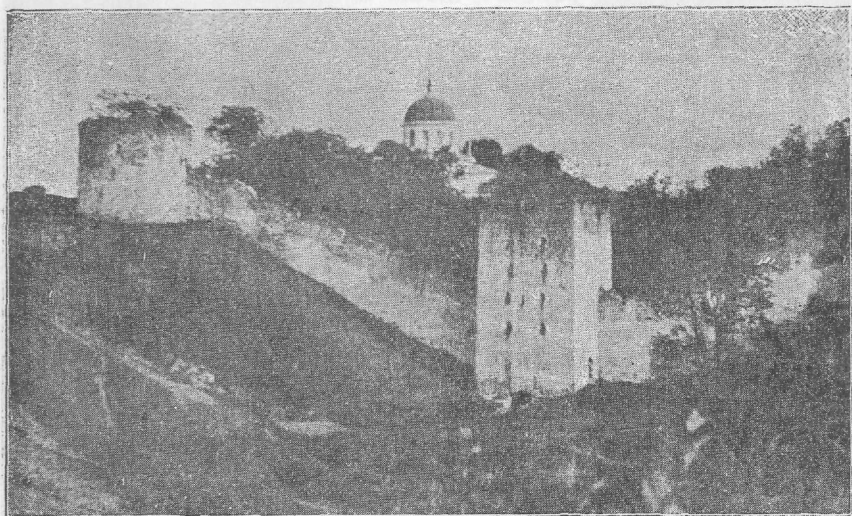
Uspenia peakirik. *Die Uspenia-Hauptkirche.*

Tuluallikateks on: sissetulekud ristikäikudest, raamatu-kauplusest, mesilast, pühaleivakeste, küünla- ja kirikuveinitehasest.

Väärtuslikumad aarded on koondatud erilisse hoiuruumi (risnitsa). Vaatamisväärt on ka kloostri koopad, milliste leuaastaks peetakse 1390. a.

Das Kloster Petseri.

Südöstlich von der Stadt Petseri, im Tale Kamenka gelegen, befindet sich das Kloster Petseri. Das Kloster, welches eine Fläche von 7,094 ha einnimmt, ist von einer Mauer aus Sandstein, welche sich 810,7 Meter hinzieht, umgeben. Auf der Mauer erheben sich 9 Türme. Durch drei Eingänge gelangt man ins Kloster, welches ausser anderen Bauten 7 Kirchen aufweist. Von letzteren ist die älteste im Jahre 1473 erbaut. Zur Zeit birgt das Kloster 25 Mönche. Der Unterhalt des Klosters wird durch Prozessionen, die Buchhandlung, durch Bienenzucht,



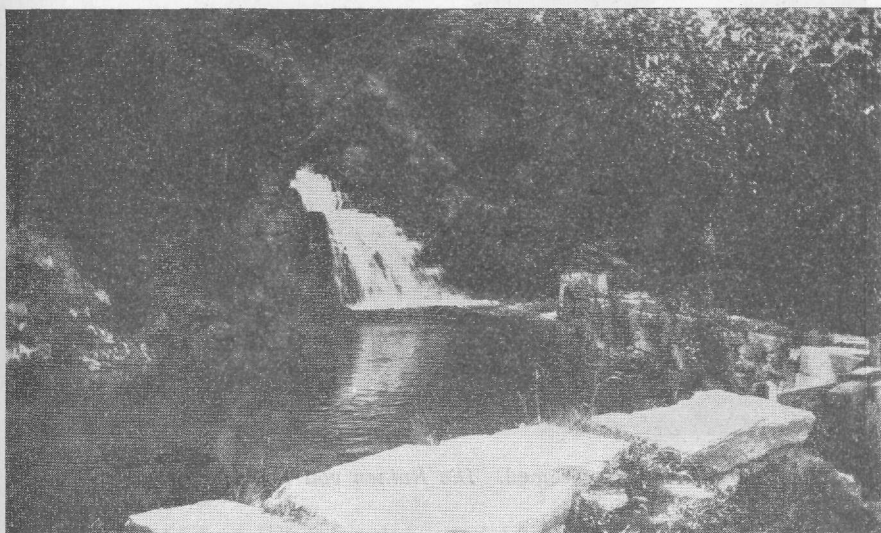
Kloostri müür. *Die Klostermauer.*

Lichte- und Weinfabrikation, sowie auch durch freiwillige Spenden bestritten. Wertvollere Gegenstände des Klosters werden in einem hierzu bestimmten Raume aufbewahrt. Besichtigungswert sind die unterirdischen Höhlengänge im Kloster, welche im Jahre 1390 entdeckt wurden.

21 km von Petseri und 10,3 km von der Bahn-
station Neudorf. Irboska, woselbst
sich einige betriebliche Institutionen, Handlungen, eine

Vana-Irboska.

Petserist 21 klm. ja Uue-Irboska raudteejaamast
10,3 klm. kaugusel asub Vana-Irboska alevik, milles lei-
dub mõni ametasutis, kauplusi, apteek, 4 kirikut (mõned
ehitatud XII ja XIV sajandil), laenu-hoiu ühisus j. m.

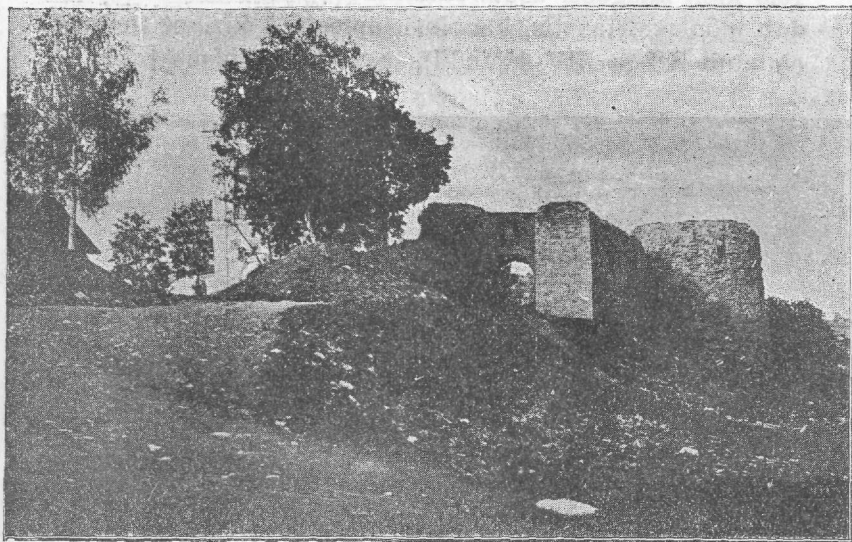


Irboska allikad. *Die Quellen in Alt-Irboska.*

Legendide järgi arvatakse, et Irboska juba 862. a.
linnaks oli, kus vürst Truvor valitses. Hilisemast, 1330.
aastal ehitatud kantsist on säilinud varemed. Varemete
lähedal voolavad omapärased „Slaavi allikad“. Nendest
edasi asuvad Brodi veskid (12 tükki järjestikku) ja Mõla
kirik kellatorni ning kloostrivaremetega.

Der Flecken Alt-Irboska.

21 km von Petseri und 10,3 km von der Bahnstation Neu-Irboska liegt der Flecken Alt-Irboska, woselbst sich einige behördliche Institutionen, Handlungen, eine Apotheke, eine Leih- und Spargenossenschaft u. s. w.



Irboska varemed. *Die Ruinen von Irboska.*

und 4 Kirchen (von welchen einige im XII und XIV Jahrhundert erbaut sind) befinden. Legenden zufolge galt Alt-Irboska bereits im Jahre 862 als Stadt, und zwar als Residenz des Fürsten Truwor. Von der später im Jahre 1330 erbauten Festung zeugen heute nur noch Ruinen. In der Nähe derselben fließen die eigenartigen „Slawischen Quellen“, dann weiter sind bemerkenswert die 12 in einer Reihe stehenden Mühlen von Brody und weiterhin der Glockenturm und die Ruinen des Klosters Maly.

Petserimaa muid alevikke.

Petserimaal leidub veel 3 alevikku: Uue-Irboska (asub Petserist ida poole, samanimelise raudteejaama juures), Laura (asub Petserist lõunas 29 klm. kaugusel) ja Värskä (asub Petserist põhja poole, 19 klm. kaugusel).

Igas loetletud alevikus asub vallavalitsus, algkool, kirik (Lauras isegi 2), apteek, laenu-hoiu ühisus ja kauplusi.

Uues-Irboskas leidub veel kipsivabrik ja Värskas sadam. Värskä aleviku lähedal asub kaitseväe suvilaager ja laskeplats.

Von anderen Ortschaften im Bezirk Petseri

könnten noch erwähnt werden Neu-Irboska, östlich von Petseri an der gleichnamigen Bahnstation gelegen, Laura, 29 km südlich von Petseri, und Wärska, 19 km nördlich von Petseri.

In jedem der genannten Orte befinden sich die Gemeindeverwaltungen, Elementarschulen, Kirchen (in Laura 2), Apotheken, Spar- und Leihgenossenschaften und Handlungen. Ausserdem in Neu-Irboska die Gipsmühle, in Wärska der Seehafen. In der Nähe von Wärska ist das Sommerlager des Militärs angelegt mit einem Schiessplatz.

Ar 931
Petseri
linn ja