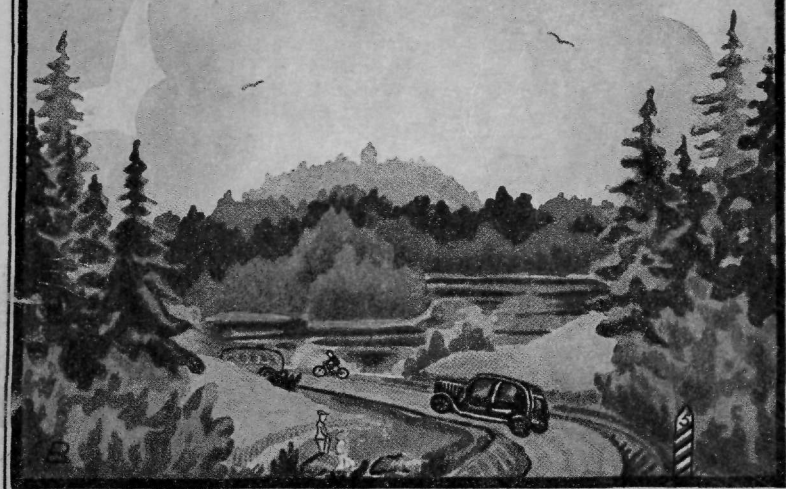


HAANJA
MUNAMÄGI
TURISTIDE MEKKA





K/S „OMA“ peakontor, Tartus

Kindlustusselts „OMA“

Peakontor Tartus, Rilla t. 41

Suurem kodumaa
kindlustusettevõte

„OMAS“ kindlustaja ei
kanna lisavastutust

Seltsi põhi-tagavarakapitalid ja reservid
üle Kr. 675.000.—

Kinnisvarad Tartus ja Viljandis

VÕRU OSAKOND Võru Ühispangas Jüri tn. 22. Telefon 29

„ELU“

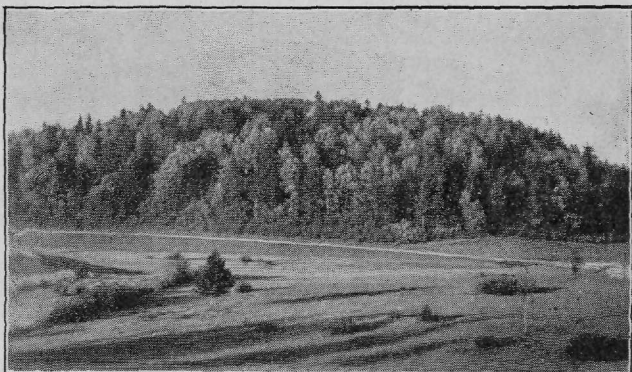
on ainukeseks ajaleheks Võru-Valga-Petseri-
maal, milline oma sisu tasemelt, informatsiooni
haaravuselt ja korrektsuselt küünib ajakohase
provintsidele tasemeni. Tuhandetes eksemplari-
des ajaleht „ELU“ kandub laiali igasse Võru-
maa tallu, majja ja kodusse. „ELU“ on suu-
rima tiraashiga ajaleht LÕUNA-EESTIS

Sada uudist toob iga „ELU“ number

Iga kuulutus „ELUS“ tasub end
mitmekordselt! XXXXXXXXXX

Toimetus ja talitus Võrus, Jüri tn. 16-a, telef. 163

Tellimishind 1 k. 0,45 kr.
3 k. 1,30 kr.
6 k. 2,30 kr.
12 k. 4,50 kr.



**HAANJA MUNAMÄGI
— TURISTIDE MEKKA**

Pöördel: Vaade lõunast Munamäele.

☐ Käännä: Näköala etelästä Munamäelle.

Otrā pusē: Skats uz Munamägi no dienvidiem.

Dorsflanke: Vidafo al Munamägi du sudo.

Albumist saadav puhastulu läheb Munamäele Turistide-Kodu ehitamiseks.

Väljaandja.

Haanja Munamägi — turistide Mekka.

Lühike ülevaade
Balti-maade kõrgeimast tipust ja selle
ligemast ümbrusest.

Toimetanud Rud. Leiman ja Edg. Piir.

*„Kui siit pilve piirilt alla vaatan
üle õitsva Sestimaa . . .“*



Haanja Rahvaraamatuk. Selts „Koit“ kirjastus Haanjas, 1935. a.

Ar 935
Haanja

AR P. E. Põllumägi nr.
Eesti NSV Riiklik
Metsamajakogu

109.255 *

~~SE~~
~~1322~~

~~ENSV TEAD. A...~~
~~(osk. ametnik)~~
~~E. nr. 100~~



Riigivanem Konstantin Päts.

„Vaevane on see pind, kuhu meid saatus paigutanud, kuid sügavale oleme oma juured siia sisse ajanud, iga paelõhe, soo ja rabamülka ja liivakingu sisse on meie tahtmise terasjuur puurinud. Ja siit ei kisu teda mingi jõud välja. Meie isade higiga on see pind rammutatud, meie isade ja meie põlve verega on ta vabaks võidetud, kõike jõudu pingutades loome meie siin oma iseseisvat riiki. Täis rõõmu, julgust, tahtejõudu ja uhkust oma maa ja rahva vastu teeme seda tööd adraga ja kui tarvis, siis ka mõõgaga. Midagi pühamat, kallimat, ilusamat ja armsamat ei suuda meie mõttelend ette kujutada, kui seda on meie isade maa siin tõsise mere kallastel. Temale olgu pühendatud meie südamete puhtamad tunded, meie mõistuse võidud, meie tahtejõu sitkus! Tema pind jäägu igavesti vabaks ja meie rahva omaks, et rahulikult võiksid temas uinuda põlved, kes siin oma tööst suurt väsimust puhkavad, tema õnneks oleme valmis ohverdama kõik, sest kaduv on meie töövili, kuid igavesti jääb püsima õnnelikuna, vabana, iseseisvana meie isade maa, meie — Eesti! . . . “

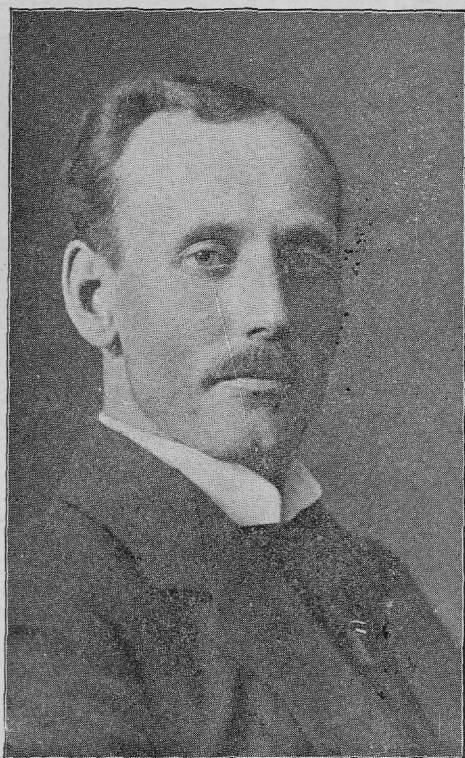
K. Päts.

„ . . . Meil on küllalt maad, et areneda, et kasvada, et saada tugevaks, et korraldada end veel paremini ja tugevamini kui seni . . . Iga riik, iga rahvas, eriti aga Eesti kui väike rahvas, peab valmis olema ennast alati kaitsma, peab valmis olema igal ajal astuma võitlusse, olgu see kultuurilisel või majanduslikul alal, või sõja korral relvadega käes . . . “

J. Laidoner.



*Kaitseväge Ülemjuhataja
kindral-leitnant Johan Laidoner.*



*Peaministri asetäitja, siseminister —
Kaarel Senpala.*

„Meie oleme olnud vaimustatud Euroopast. Meil on tegelasi, kes on pioneerid olnud sellel alal: üks lahti, Euroopasse, võtame vastu valguse, mis sealt tuleb? Aga kas nüüd võime minna edasi seda rada? Ei või! Käesolevast ajast peale ütleme: meie oleme juba küllalt eurooplased, nüüd oleme eestlased. Eurooplane ei ole raske olla, see on õpitav. Eestlane olla on palju raskem, sest siin on vaja tunda, mis on sinul ühist sinu hinge kaudu esiisadega ja -emadega, kes kord asusid siia maale.“

Siit vaadates kaugele,

näeme oma kodumaad, kus vaba talupoeg harib oma viljatootvat põldu, kus vaba tööline ehitab üles oma õnnelikkude kodu. See maa, mis lainetab meie silmade all metsasaludes, helendavates järvedes, tasa tuuleõhus omavahel kõnelevates viljaväljades, on meie maa, põline meie maa, mida armastame.

Ei või olla väärikamat kohustust, kui harida seda maa-pinda, kuuluda talle võitlustes, elus ja surmas.

Oleme rõõmsad, et nüüd on kadunud meie keskelt omavaheline killunemine, üksmeele-lammutamine ja vaen. Utel aegadel, rahvuslikus ühtekuuluvuse vaimus, kõikide rahvakihide kindlas koostöös, tahame ehitada üles tugevat eestlaste riiki, kus kõikidel meil on külluses leiba, õnne elada.

Olgu meie töotuse väljenduseks tegu, et heiskame omas kodus, talus isamaale pühendatud puhkudel sini-must-valge rahvuslipu. Sini-must-valge on meile rahvusliku ühtekuuluvuse, rahvusliku võitluse ja riikliku iseseisvuse välistunnuseks. Ta on saanud meie riigi lipuks, mis ühendab kõiki meid, kinnitab meie valmisolekut haarama relvi, kui kutsub oht.

Vabaks peame saama võõrastest kommetest, võõrastest mõtteviisidest, nimedest. Vabaks halva kõlaga ja halvaks-tegeva tähendusega nimedest, mis 100 aasta kestel võõraste võimukandjate poolt pandud meie esiisadele. Vabaks võõrast sildist, mida kasutatakse meie rahvusliku olemise mahategemiseks eesti rahvusterviku rikkumiseks.

Kodumaa kõrgeimal tipul näeme seda ilu, au ja uhkust, millest tulvil me kaunis Eesti. Andku siit omatud suursugused muljed igale, kes pöördub tagasi oma kodukoldesse loovasse tööle, uut hoogu, julgust ja indu viimaste võõraste riismete kõrvaldamiseks, et võiksime olla eestlased nii seesmiselt kui väliselt: igale eestlasele eesti nimi, igale kodule sini-must-valge trikoloor.

Aukohale eesti nimi ja eesti lipp — meie ühise vere ja usu tunnuseks, et selle maa, mille saime igavikult, anname tagasi igavikule, pidades meeles, et meil on

üks maa
üks rahvas
üks iseseisvus ja
üks siht — edasi!

Juuni 1935. a.

Ega leelost leiba saa,

ütleb meie rahvalaul — ja ilole ei olevat patta panna.

Selle kogemuse on saanud meie rahvas muistsel kurjal ajal. Ja alles hiljuti, enne meie riiklikku iseseisvust, oli kaunis Haanja kaugele tuntud oma kehvuse ja isegi näljahädadega.

Vaesele kolgale aga oli andnud loodus vastutasuks ilu, andnud seda ülekodumaalises mõõdukus, kinkinud paiga, ainsa, kust laulik võis hüüda:

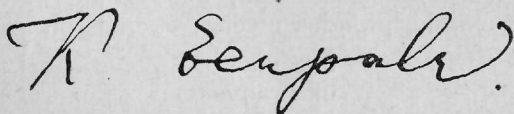
Kui siit pilve piirilt alla vaatan...

Seda hüvitust ei osatud omal ajal küllalt hinnata. Nüüd uuel ajastul loome uusi olusid, murrame hinnanguid ja muudame vanu rahvatarkusigi:

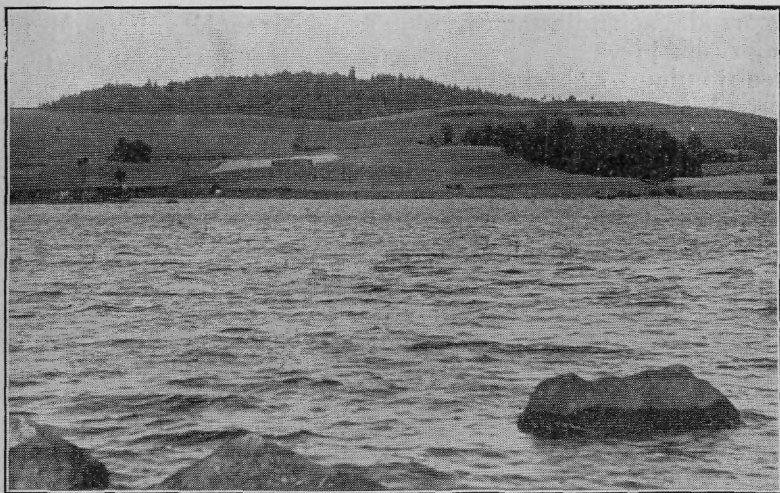
Eestimaa looduse leelo, nende Haanja mägede, järvede ja võrratute avaruste ning ringvaadete näol võib küll anda ka leiba.

Omaaegsest vaesusekuulsusest on saanud ilukuulsus. Ja need paljud tuhanded, omad ja võõrad, kes rändavad imestlema neid Haanja looduse andisid, viivad kaasa igaüks tükikese hea käekäigu võimalusi Haanjamehele ja ta perele.

Tallinnas, 25. mail 1935. a



Peaministri asetäitja, Siseminister.



*Vaade Munamäele Vaskna järvelt.
Näköala Munamäelle Vaskna järveltä.
Skats uz Munamägi no Vaskna ezera
Vidafo al Munamägi de la lago Vaskna.*

Haanja kõrgustiku geoloogiast.

Mägiseim maa Eestis on Haanja. Igasse ilmakaarde paistab Haanja kõrgustiku tipp — ümmarate joontega ja metsaga nagu sametiga kaetud Munamägi. Põhjast tulles haanjalaste maa paistab juba eemalt kõrgemale tõstetuna ja see tunne ei kao ka kõrgendikul endal: selleks Haanja sagedad avarad silmapiirid.

Olgugi vahelduv ja mägine, Haanja reljeef on silmale mahe ja rahulik oma ümmarate ja kumerate mägede siluettidega ja nõgudesse-vajunud järvedega. Puuduvad lagedad ja rusuga kaetud veerud, rahutud ahelikud, teravad tipud, sügavad orud metsikute jõgedega ja kohinaga. Puudub kõik, mis on seotud tektoonilise mäestikuga ja selle denudatsiooniga.

Haanja kõrgendik pole tektooniline, vaid kuhjumise läbi tekkinud mäestik. Selles seisabki Haanja kõrgendiku geoloogiline omapära. Haanja on jäälüstiku ja päikese sünnitus. Teda kandis ja kuhjas kokku mannerjää viimasel jääajal ning jääst sulatas teda välja päike. See sündis hiljuti, umbes

paarsada sajandit tagasi, ning sellepärast Haanja ongi nii nooruslik ja värske, sest hilisem geoloogiline sündmustik pole veel jõudnud rikkuda ta ümmaraid, jääs sündinud vorme.

Munamägi ja Kerekunna-mägi, Haanja kuplid ja järved, savid, kruusad, kivid, iga üksik kivi — kõik kõneleb hiljutisest jääajast. Kõik kivim-materjal, millest kuhjus Haanja kõrgendik, on siin võõras, on erraatile. Põhjast ta rändas Haanjale liustikust kantuna ja nüüd kõrvuti puhkavad siin Põhja-Eesti lubjakivid, Viiburi rabakivi, Fennoskandia ürgne graniit ja gneiss. Pikal, külmal teekonnal need rändurid kulusid ja purunesid ning suurem osa laguneski saviks ja kruusaks.

Haanja on moreen. Kauges põhjas jää kogunes ja kasvas liustikuks ning roomas lõunasse koos oma kivise sisuga. Soojem kliima lõunas oli aga piiriks liustikule. Jää sulas ja liustiku serval jäi maha moreen, — liustiku kirju mineraalne koorem. Jäärohke ja aktiivne liustik püüdis võita maad, kuid päike sundis teda aeglaselt taganema ning mahajäetud moreenist kuhjuski nüüdne Haanja. Hoogus sulamine ühelt poolt ja jää suure juurdevoolu tõttu liustiku aeglane taganemine teiselt poolt olid põhjuseks, miks moreen ei kasvanud valliks rööbiti jääservaga, vaid kuhjus laiemale pinnale. Taganemisel ja sulamisel liustikust eraldusid ka suuremad jääpangad. Moreenist kaetuna ja varjatuna need sureva liustiku riismel võisid veel mõnda aega püsida. Lõpuks nad sulasid ning seeläbi tekkinud lohkudesse ja sängidesse asusidki nüüdse Haanja järved.

Moreen on ka Haanja ainsaks, kuid kindlaks maavaraks. Mineraalolluste poolest rikas on ta põllupinnase olulisem osa — olgugi võõra, põhjamaise päritoluga.

A. Öpik, dr. phil. nat.
Tartu Ülikooli professor.

Munamägi on ja jääb kaunimaks ja vaatamisväärsemaks kohaks Võrumaal ja kogu Eestis. Tuleb ainult soovida, et isikud, kes tutvunevad Võrumaa vaatamisväärustega, ei jäta külastamata looduslikult kaunimat kohta — Munamäge.

Võrus, 20. mail 1935. a.

V. Trossi,
kolonel,
Võru-Petseri kaitseringkonna ülem.

„ . . . Iga riik vajab terveid ja töötahtelisi kodanikke, kes on riigi suurimaks väärtuseks ja rikkuseks. Iga riik on omaette suur kodu, ühine eluruum, kus töötavad inimesed kõigil aladel, kus iga töö tarvilik ja väärtuslik ühiskonnale. Kasvatada riigile töökaid, rahvusliku mõtteviisiga kodanikke on äärmiselt suur ja vastutusrikas ülesanne, milline lasub peamiselt naise, ema, õlgadel. —

Naine kannab elu ja naine annab sisu elule. Eesti naine pole kunagi olnud kõrvaliseks pealtvaatajaks oma maa ja rahva saatuskäigul, vaid juba hallist ajast ta on võidelnud koos mehega isamaa hüveks, ühiselt kannud kõik rõõmud ja raskused. Ta on annud edasi järeltulevatele põlvedele muistsete eestlaste kangelasmeele ja sügava rahvustunde.

. . . Praegusel uuestisünni ajastul on aga iga naise kohus, aidata kaasa, et iga Eesti kodu oleks tõsine rahvuslik Eesti kodu: kus lehvib Eesti lipp, kus kõlab Eesti keel ja valitseb Eesti meel, kus iga koduliige evib Eesti nime, ja iga noort eestlast kasvatatakse tõsiselt Eesti rahvuslikus vaimus . . .“

Linda Lempalu

Eesti rahvas ei ole laast
Jändrikust männist,
Vaid võidukas mets tormis ja tuules.
Nagu männik tihe,
Saab tulevikus meie rahvas
Katma Eestimaad.
Ei siin idane ükski võõras seeme,
Rahva asemeks sood ja rabad teeme,
Kaks miljonit võsu
Ühe miljoni mahatallatu asemele, —
Eestimaa pole meestest tühi!

Henrik Visnapuu.

Vaatetorn Munamäel.

Tuhanded õpilased, lõbureisijad ja turistid külastavad igal suvel Munamäge. Juba kaugelt paistab ta metsaga-kaetud kuppel matkajale silma, ning kupli lamedas tipus paistab väikse musta täpina Munamäe vaatetorn. Ei ole keegi Munamäe külastajatest jätnud tõusmata torni tippu, sest alles siit, kõrgel üle metsa latvade, näeb seda, mis Munamäelt üldse näha on: ligi viiendiku meie Eesti kodumaast ja suured maad Lätist ja osalt ka Venest. See on unustamatu, avar pilt, mida ikka ja ikka tahaks jälle vaadelda.

Kuid enne vaatetorni saamist pidid matkajad tihti lahkuma mäelt ainult teadmisega, et on käidud kodumaa kõrgemal mäel, kuid kogu ümbruse panoraama jäi nägemata tiheda kõrge kuusemetsa tõttu, mis juba ürgajast on katnud Munamäge.

Kui mineva aastasaja lõpul Balti kubermangudes teostati sõjaväe-topograafilisi töid, siis määrati ka Munamägi esimese järgu triangulatsioonipunktiks ja püstitati tema tippu torn. Olgugi et see torn võrdlemisi madal, nigel ja kerge oli, saadi redeli kaudu siiski tema otsa ronida ja sealt väljavaadet

nautida. Selle torni eest aga keegi ei hoolitsenud, ta kõdunes ära ja vabadussõja ajal tegi tuli talle lõpu. Meie esimese iseseisvuse saabumisega hakkas aga tärkama elav huvi kodumaa vastu ja igal kevadel ja suvel matkavad suurel hulgal õpilased ja turistid, et õppida tundma oma isamaad ja nautida tema ilusat loodust. Et Võrumaa oma võrdlematu looduse-ilu poolest meelitas turiste, siis oli ka Munamägi matkajate huvipunktiks. Kahjuks ei pakkunud Munamägi mitte seda,



Endine vaatetorn.

Entinen näkotorni.

Senlaiku skatu tornis.

Antaäa observatorio.

Praegune vaate torn.

Nykyinen näkotorni.

Tagadejs skatu tornis.

Nuna observturo.

mida oodati — tihe mets ei lubanud heita pilku alla maastikule.

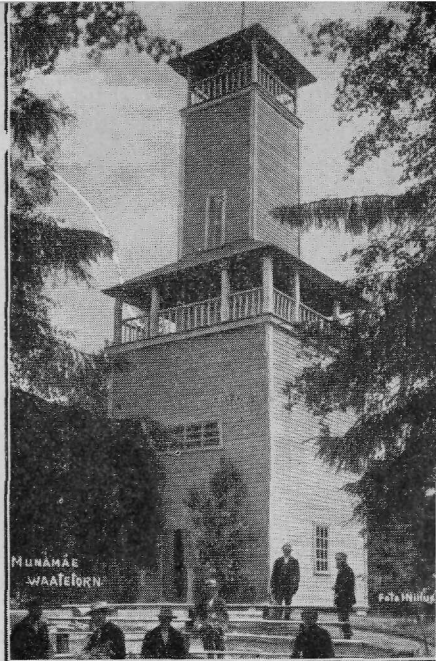
1921. aastal võetakse vaate torni ehitus Haanja seltskondliste organisatsioonide poolt tõsiselt päevakorra ja Võru Maavalitsus võtab küsimuse lahenduse tõsiselt käsile. Kuid puudub esialgul aine line võimalus ilusat kavatsust läbi viia. Toetusepalved asutustele ja riigivõimude poole jäävad rahuldamata. 1921.—1924. aastani püütakse iga-sugusel teel saavutada vajalist aine-list alust, et torni ehitusi saaks alata.

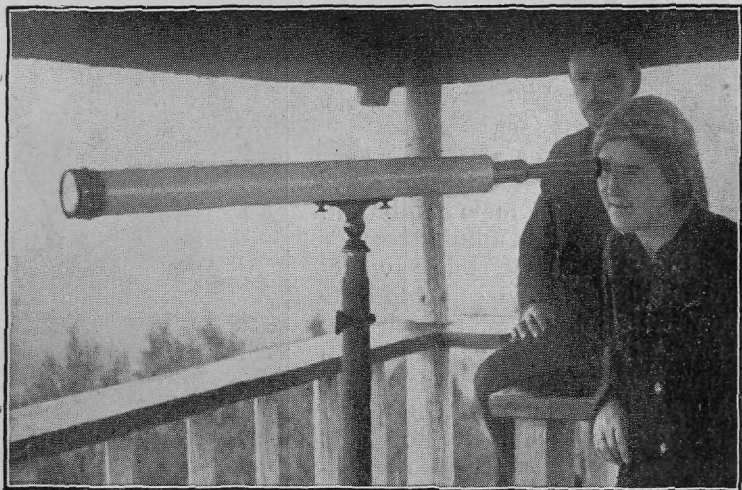
Lõpuks, alles 1925. aastal leidub selleks summe Maavalitsuse eelarves ja teatavad soodustused Metsade Peavalitsuse poolt ja torni ehitus võib algada. Torn ehitatakse 17 meetri kõrgune, kinnine ja võrdlemisi tugev. Ehitus kestis 2¹/₂ kuud. Ehituskulu 338451 Mk. Ühes sellega korraldati ka Munamäe ennast, sest mäest pidi saama hoolitsetud rahvapark: rajati jalgteid, puhastati metsaalust, püstitati pinke, korraldati sõidukite peatuskohti ja ilustati ümbrust.

19. juulil 1925. aastal oli vaate torni pühitsemine. Tuhanded ja tuhanded inimesed voolasid seks päevaks lähedalt ja kaugelt Munamäele kokku. Oli ülev silmapilk, kui isamaa hümni saatel sini-must-valge lipp tõusis uhkelt lehvima kodu-maa kõrgemal kohal.

Torni olemasolu teeb alles Munamäe vaatamis-väärseks ja huvitavaks kohaks. Nüüd avaneb võimalus heita pilku üle metsade, põldude ja niitude kaugele kuni taeva laotuseni. Nagu värviline kaart avaneb vaatleja silma all. Ja kui suure pikksilma abil tood endale lähedale kauged linnad, asulad ja kirikud, siis võib tundide kaupa huviküllaselt tornil viibida.

Munamäe vaate torn on Võru Maavalitsuse hoole all. Torni valvab tornivaht, kes hoiab torni korras ja korraldab





*Vaatelorni külastaja pikksilmaga.
Matkailija ja näkõtorinin kaukoputki.
Skatu torņa apmeklētājs ar tālskatu.
La vizitatio de la observatio kun lorno.*

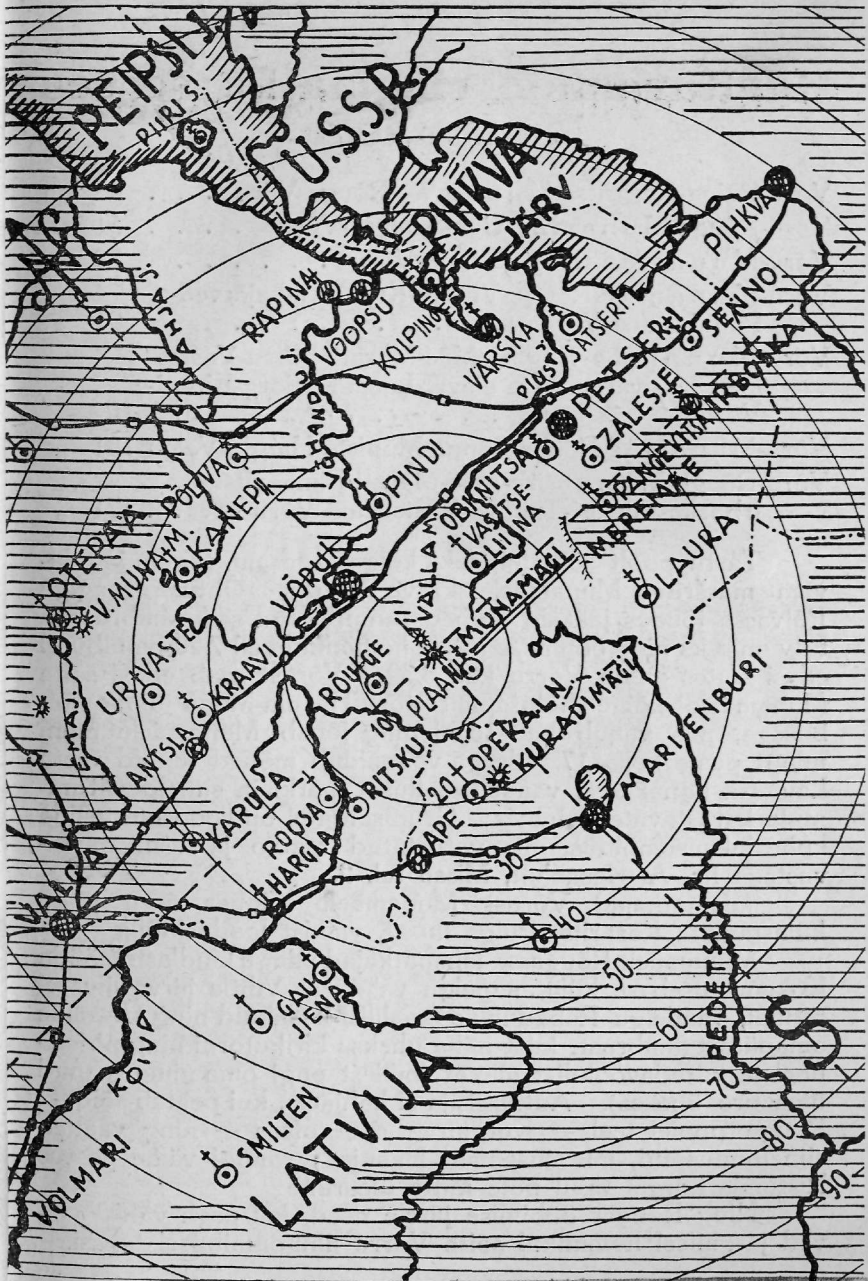
parki. Väike maks, mida võetakse tornilkäijatelt, läheb nende korraldamis-kulude katteks. Tänu Võru Maavalitsuse hoolle ja huvile, on püütud turistidele kõigiti vastu tulla ja uuen-duste eest hoolt kanda.

Paul Mägi,

End. Võru Maav. Teede-Osak. juhataja.

Kaugele võib Munamäelt näha?

Seda kujutab järgmisel leheküljel toodud skeem, mis on koos-tatud Munamäe vaatetornist selge ilmaga nähtud andmeil. Horison-taal-kriipsudega märgitud osa on silmapiiril nägematu. Ringid on tõmmatud Munamäest linnulennult iga kümne kilomeetri kaugusele. Skeemile on märgitud ainult tähtsamad punktid — linnad, alevid, kirikud — nähtaval maa-alal.



ENSV TEAD. AKAAD.
 Kaardimatkakogu
 E. Nr.

Huvitavamaid ringmatku seoses Munamäega.

Võru-Puiga-Kasaritsa-Munamäe-Rõuge-Võru	45 km
Võru-Rõuge-Munamäe-Uue-Saaluse-Võru	51 „
Võru-Munamäe-Rõuge-Sänna-Võru	58 „
Võru-Munamäe-Rõuge-Viitina-Krabi-Kikkajärved- Pähni-Matsi-Võru	91 „
Võru-Munamäe-Rogosi-Mäe-Murati-Misso-Vastse- liina lossivaremed ja alevik-Loosi-Kütiorg-Kirepi- Võru	102 „
Võru-Munamäe-Rõuge-Sänna-Mõniste-Hargla-Valga	101 „
Võru-Rõuge-Munamäe-Mäe-Murati-Pangevitsa- Irboska-Petseri-Tailova-Vastseliina-Võru	171 „

Tartu poolt sõitjatel oleks kõige soodsam, kiirem ja odavam marsruut Munamäele Põlva kaudu. Öhtuse rongiga Põlvasse jõudes jääksid mõned tunnid aega selle ümbrusega tutvumiseks ning ööbimise järele hommikul kell 7.20 omnibusel edasi sõites jõuab Võrru kell 8.30. Võrust saab edasi sõita Munamäele kõige hõlpsamalt Võru-Haanja-Misso liini-omnibusega, mis väljub kell 16.00 ning jõuab Munamäele mõni minut peale kella 17. Seega võimaldub mõned tunnid veeta Lauluisa linnakeses, vaadeldes ilusat parki ja supeldes Tam-mula karastavates lainetes. Grupisõitjatel on soodsam tellida kohe luksusomnibus, mis varustatud raadio ja teiste mugavustega hr. A. Kasak'ult, Misso tel. 2.

Jalamatkajad Võrust Munamäele minnes ärgu jätku külastamata Kasaritsa-Puiga ilusat, vaikist loodusidüllit.

Munamäelt Rõugesse jalamatkajad mingi kindlasti mööda Kokemäe-Rebase küla, supelgu vahepeal Vihtla järve liivasel rannal, vaadelgu Rabadumäe maalilisi kallakuid ning Ütsamäe omapärast ümbrust, kust näha üheksa kirikutorni ning niriseb üheksa käreduvoolulist allikat (millest ongi oma nime saanud ütsa pro üheksa). Autolreisija ei kahjatse, kui peatab sõiduki Rõuge poolel teel — Kurgjärve mäe otsas — ning vaatleb siin looduspilti, mis ilusamaid Haanjas; samuti väike peatus Ristimäe kõrgel tipul pole mitte ülearune.

Ning Rõuges ööbimise järele need, kel aega vähe, võivad järgmisel hommikul sõita Võrru liini-omnibusel tagasi.

*Ratsarügemendi langenute monument
Munamäe jalal.*

*Ratsarykmentin kaatuneitten sotilaiden
monumentti Munamäen luona.*

*Jätnieku pulka karä kritušo pieminēklis
Munamägi pakajē.*

*Monumento de la falintaj kavalerianoj
če Munamägi.*



Munamäe lahing 20. 03. 1919. a.

1919. aasta märtsi kuus käisid Haanja ümbruses ägedad lahingud. Jaanuari esimesel poolel alustatud suure pealetungi tulemusena oli meie vapper rahvavägi vabastanud Põhja-Eesti ja Lõuna-Eestis oli rinne lähenemas meie rahvuslikule piirile. Marienburgi suunas ulatus löök koguni meie lõunanaabri maaalale ja 21. veebruaril langes Marienburg meie kätte. Siis aga algas vaenlane vastupealetungi ja visade võitluste järele olime sunnitud veebruari lõpus Marienburgi maha jätma. Meie taanduvate osade kannul tungis vaenlane Riia-Pihkva kiviteeni.

Meeleheitlikult pani selles piirkonnas meie rahvavägi nädalate kestel sissetungijaile vastu, kuigi rinne väga ohtlikult kõikus, sest vaenlane kordas rünnakuid kasvava ägedusega.

Kuna Petseri suunas enamlaste edasitungimine kindlalt pandi seisma, siis oli seda ihaldatavamaks pealetungi eesmärgiks muutunud Võru.

Selle linna langemine oleks paratamatult kokkuvarisemisele viinud ka meie Petseri-eelse rinde.

Nii argnesid 18. ja 19. märtsil vihased võitlused Rõuge, Plaksi ja Purka joonel. Ka nendes lahingutes oli vaenlasel osaliselt edu. Paistis, et kõik meiepoolsed meeleheitlikud pingutused ei ole küllaldased hoogusattunud kallaletungijate pidurdamiseks. Võru saatus näis olevat otsustatud.

Sellel lõunarindele äärmiselt kriitilisel silmapilgul jõudsid Viru rindelt tuleva 1. ratsarügemendi ešelonid Võru jaama, et nüüd, kus kaalul oli Võru ja lõunarinde saatust, visata vaekausile oma lahingutules karastatud mõök. Pärast ööbimist Kasaritsas algas rügement 20. märtsil tegevust. Ülesande kohaselt pidi rügement otsima nõrgema koha vaenlase rindes ja selle kaudu tungima tema seljatagusesse, et sellega kergendada oma naabrite (Tartu-, Tallinna- ja Viljandi kaitsepataljonid) seisukorda.

Hommikul vara alustas rügement liikumist Haanja suunas. Ettesaadetud patrullid pörkasid Haanja mõisa ja selle ümbruses asuvate külade piirkonnas vaenlasega kokku. Üks 3-da eskadroni patrull, ltn. Märk'i ja al.-ltn. Huene juhatusel, tegi kindlaks, et enamlased on koondunud Haanja mõisa. Niipea, kui vaenlase vahipost patrulli märkas, haarasid vapid ratsamehed mõõgad ja kihutasid otse vaenlase sekka, et takistada teda kaitseisukorda asumast. Tekkis lühike kuid äge käsitsivõitlus, kus mõlemad hulljulged ohvitserid kangelaena langesid. Vaenlase rõhuva ülekaalu all oli patrull sunnitud tugeva kuulipilduja- ja püssitule all mõisast lahuma. Nüüd oli selge, et ilma läbimurdeta vaenlase seljataha ei pääse. Algas korrapärase lahing, et jõuga vallutada Haanja mõis. Munamäe jalal argnes sellel tormisel ja tuisusel 20. märtsi hommikul ratsarügemendi verisemaid lahinguid, mis kestis kogu päeva. Vaenlasel olid siin tema primad väeosad, punased läti kütid ja õppeasutiste kursandid, kes päälegi asunud häadele seisukohtadele Munamäe jalal ja Haanja mõisa kivihoonete varjus. Kallaletungi raskendas omakorda veel sügav lumi ja silmipimestav tuisk. Raskustest hoolimata asus rügement jalastatult kallaletungile, millest alguses kohe osa võtsid 1., 2. ja 3. eskadron kõigi kuulipildujate ja poolpatarei toetusel. Lahingu argnedes asus ka 4. eskadron võitlusjärku.

Sellises raskes olukorras ja loodusjõudude möllus tormasid ratsamehed oma hulljulge ja jumaldatud juhi, rittmeister Johnson'i (pärastine kindral) juhatusel, kindlas usus oma jõusse, ennastalgava agarusega vaenlase kallale. Vastased lähenesid üksteisele paarikümne sammuni. Kohati tekib vihane ja halastamatu käsitsivõitlus. Siin ja seal langeb võitlejaid rivist. Kestva lahingu järele murdus siiski lõpuks vaenlase vastupanu ja rügement vallutas Haanja mõisa ning Plaksi küla.

Munamäe lahingu võidupärja päris ratsarügement mitmete kaasvõitlejate elu-ohvri eest. Lahingus langes 3 ohvit-

seri — ltn. J. Märk, al.-ltn. A. Huene, lipnik J. Orav ja 4 sõdurit — van. allohv. J. Zettermann, rms. V. Reimann, rms. A. Gustavson ja rms. H. Bürger. Haavata sai 2 ohvitseri ja 8 sõdurit.

Erilist vahvust Munamäe lahingus, pääle eelpoolnime-
tatud patrulli ülemate, näitasid üles reamehed Peeter Varik,
Peeter Niimeister ja Anton Räägel. Varustatult kuulipildu-
jaga, poetasid nemad endid vaenlase rindest läbi ja ilmusid
Plaksi küla juurde, kus üks vaenlase kompanii seisis. Oota-
matult avas rms. Varik küla pihta tule. Suures segaduses
põgenes vaenlane külast, ainult mõnda pauku — teadmata
kuhu — lastes. Koguni Munamäe seisukohtadel asuvas vaen-
lases tekitasid need seljatagusest kostvad paugud ärevust ja
aitasid murda tema vastupanu.

Ka rügemendi naishusaar, Peeter Ronk (Anna Vares)
näitas end Munamäe lahingus meestele väärilise kaasvõitlejana.

Oli vaja väga tähtsat teadet viia 2. eskadroni ülemale.
Selle ülesande võttis enda pääle Peeter Ronk. Hoolimata
vaenlase tihedast tulest, kihutas julge naine üle lageda välja
kaitsva metsa suunas, kuhu peagi kadus. Raskuste pääle
vaatamata õnnestus tal leida üles eskadroni ülemat ja teadet
edasi anda. Eskadroni ülemalt uut teadet rügemendi ülemale
saades hakkas naisratsanik tagasi sõitma. Teel tungisid talle
kallale kaks vaenlase ratsanikku. Julgust kaotamata haaras
Ronk püssi ja kihutas kuuli kallaletungijate suunas. Need
pöördusid ümber ja põgenesid.

Munamäe lahinguga aeti nurja vaenlase poolt 20. märtsil
kavatsetud pealetung Võru suunas ja hoiti ära selle linna
võimalik langemine vaenlase kätte. Ratsameeste kangelas-
meel ja tuline isamaarmastus osutus tugevamaks kui märat-
sev loodusjõud ja vaenlase arvuline ülekaal.

Selle raske lahingu ja teenitud võidu mälestuseks püsti-
tati ratsarügemendi, kaitseliidu Võru maleva, Võru maavalit-
suse ja seltskondlikkude organisatsioonide üksmeelsel toetusel
Munamäe jalale mälestusmärk, mis avati 7. augustil 1932. a.
Kõigile, kes kunagi tõusevad Munamäele imetlema meie kodu-
maa looduse haarvat ilu, tuletab see sammas meelde neid,
kes „isamaa ilu hoieldes“ siin varisenud maamulda.

P. Bassen-Spiller,
kolonel,
Ratsarügemendi Ülem.



**MÄLESTAME SÜGAVAS TÄNUTUNDES 16-ne AASTA EEST
KALLI KODUMAA KÕRGEMA TIPU — SUUR-MUNAMÄE —
VABASTAMISEL MANALASSE VARISENUID SANGAREID !**

**ÖNNITLEME KANGELASI, KES 22. MAIL 1919. A. JÄÄDAVALT
VABASTASID HAANJA MÄGESTIKU VÄLISVAENLASTEST !**

- Eesti Kodutööstuse Edendamise Keskseltsi Võru Osak. Haanja Ring
Eesti Panga Võru osakond
Erg, Peeter
Graf, Arnold — Võrust
Haanja Hariduse Selts
Haanja-Jaanimäe algkool
Haanja Kindlustuse Selts
Haanja-Koke algkool
Haanja Maanaiste Selts
Haanja-Plaani algkool
Haanja-Plaani Laulu-Mängu Selts „Helin“
Haanja-Pressi algkool
Haanja-Pressi Rahvarmtk. Selts
Haanja Rahvaraamatukogu Selts „Koit“
Haanja Seltside Liit
Haanja Vabatahtlik Tuletõrje Ühing
Haanja vallavalitsus
Hargla kogudus ja õpetaja
Isamaaliidu Erastvere osakond
K. L. Erastvere kompanii
K. L. Haanja üksikrühm
K. L. Kasaritsa kompanii
K. L. Krabi üksikrühm
K. L. Rõuge Malevkonna orkester
K. L. Rõuge Malevkond
K. L. Viitina kompanii
Kalm, J.
Kanepi Õpetajate Ühing
Kasaritsa Haridusseltsi Noorte Osak.
Kasaritsa-Jaani algkooli õpetajad
Kasaritsa Maatulunduse Ring.
Kasaritsa vallavalitsus
Kelder, Samuel — Võru revident-metsatülem.
Kohver, August
Kraav, Jaan
Krabi algkool
Krabi Rahvaraamatukogu Selts
Krabi vallavalitsus
Kusmenkov, Makari — hambaarst, Võru, Jüri tän. 17.
Kuusk, K.
Käärrik, August — vann. adv. ¶
Kärgula Piimaühisus
Kõll, August — K. L. V. Mlv. plk. abi
Lehtmets — Erastvere vanadek. juh.
Leis, Ludvig — N. K. Võru mlv. instr.
Naiskodukaitse Haanja jsk.
„ „ Kasaritsa jsk.
„ „ Krabi jsk.
Palo, August — Haanja-Ristteel
Pender — politseikomissar
Raamat, Edg. — Kasaritsa-Kubjal
Reiman, Peeter — Võru linnasekretär
Rõuge algkool
Rõuge Hariduse Selts
Rõuge kogudus ja õpetaja
Rõuge Piimaühing
Rõuge Seltside Liit
Rõuge Õpetajate Ühing
Rõuge Ühiskauplus
Sermat, August
Sikk, August — Võru, Vaksali tee
Sikk, Kusta — K. L. instruktor Rõuges
Spohr, V. — Võrust
Suit, Frits — Võru linnapea
Treumuth, Jaan — jaoskonna-kohtunik, Võrust
Vana-Roosa Majandusühing
Varstu Ühispank
Viitina Vabatahtlik Tuletõrje Ühing
Viitina vallavalitsus
Väimela põllutöö- ja karjatalitajate-kool
Võru linna I algkool
Võru linna II algkool
Võrumaa praost J. Randvere
Võru ühiskõnnuasiium

Munamägi — Eesti looduseilu kroon.

Mie kodumaa on ilus maa. Looduseilu leiame kõigis kodumaa nurkades, eriti aga Tartu- ja Võru-, Viljandi- ja Virumaal. Võrumaa kõige kaunimaks osaks on Haanja ümbrus keskkohaga Munamäel. Munamägi ja tema ümbrus on sedavõrd suurejooneline, suurepärane ja huvitav, et iga eestlane igal aastal kord seda looduseilu nautima peaks. Isiklikult külastasin esimest korda Haanja ümbrust ja Munamäge 42 aasta eest. Pärast seda olen rohkesti Euroopas ja Aasias liikunud, looduse suuri jooni ja ilult laialt-tuntud kohti näinud. Haanja looduse meeldivad ja mõjuvad mälestused pole kõige selle all mitte ununenud, vaid endise värs-kuse ja selgusega hingepõhjas püsima jäänud. Munamäelt, ja ainult sealt, avaneb säärane suurejooneline ja vaimustav vaade ümbrusele, Kagu- ja koguni Kesk-Eestile, missugust teisel kuskil ei avane. Seda pilti peab nägema, siis, ja alles siis, tuntakse oma kodumaad, tema tõsist meeldivust ja ilu!...

Kahjuks pole aga senini tehtud kõik, mis oleks vajalik, huvirändurite ligitõmbamiseks Munamäele. Kõigepealt on vaja koolides rohkem tähelepanu juhtida kodumaa ilule üldse, eriti säärasele paikadele, kui seda on Haanja, ja vajadusele seda ilu oma silmaga näha. . .

Ka tuleks Munamäge, tema lähemat ümbrust ja teisi looduselt -vaatamisväärseid kohti uute ilupuude ja metsatukkade juurdeistutamisega veel kaunimaks ja meeldivamaks teha. Siis suureneks märksa selle ilusa ümbruse külastajate arv. Siis tunneks iga eesti inimene vaigistamata vajadust igal aastal kord selles iluparadiisis käia. Siis muutuks Munamägi ja ta ilult-võluv ümbrus selleks huvirändurite tulipunktiks, milleks ta looduselt ette nähtud ja meie kodumaale kalli varana kaasa antud! . . .

Tartus, 26. 4. 35.

A. Tõnisson,
kindral-major,
Tartu linnapea.



*Vaade Munamäelt itta.
Näköala Munamäeltä itään.
Skats no Munamägi az austrumiem.
Vidaje de Munamägi orienten.*

Legende Haanjast.

Haanja mägedest üldiselt ja Suur-Munamäest eraldi on terve rida legende rahvasuus säilinud. Mõned neist on kaunis laialt tuntud, koolipingis õpetajalt kuulnud ja muistendite kogudes avaldatud — nagu Vällamäel keelte keetmine, Vanemuise kandle mängimine Munamäe hiies jne.

Vähemtuntud üldsusele on aga vanad „tõesti-sündinud lood“, mis Munamäe ja Haanja kõrgustiku tekkimistest kõnelevad. Toome selle kohta mõned legendi variandid, mis on saadud kohapealse vanavarakoguja — hr. Jaan Gutvesi — kogudest.

Kalevipoeg tulnud Venemaa kandist ning pika käimise järele tahtnud väikest uinakut teha. Kogunud kokku siis mõned mättad ja samblad, et valmistada küljeaset, kus vesi keha ligi ei tuleks. Kalevipoja kogutud mätastest on säilinud Munamägi ning ta puhkejälgi Munamäe serval võib praegugi näha. — Korra olla aga unes ta teise kohta vajunud, millist magamiskohta tähistab praegune Munamäe ligidal asuv Kerkunna-soo ning jalgade vajumiskohas on säilinud Vasknajärv.

Teine legend on riimistuna Gutvesi kogust kokkuvõtlikult järgmine: Maakera kooruke oli vanasti laudtasane, teed

olnud nõorsirged, põldudel lokkas vili, kõikjal küllus ja rõõmus meel, mistõttu ei tulnud inimestel jumalat sugugi meelegi.

„Siis jumal mõtles: halb on see, et unustab mind inime', mis sellest peab saama? — Ma olen loonud ilma nii, et veoloomgi kergesti suurt raskust koormal veab!...“ jne.

Ajal, kui vanajumal muretses selle üle, kuidas inimesed teda hakkaksid meeletuletama, saabus vanakurat kohe heade nõuannetega. Ta ütles:

„— aeg on luua mäed, orud, luhad heinamaaks, teed kõverad, küll siis sa näeks — meid tuletataks meele . . .“

Nüüd võttis jumal ühest äärest — vanapagana[nõu järele — ning kurat ise teisest ning lükkasid sileda maapinna kokku, millest tekkisid mäed ja orud.

„Mäe all nüüd ütleb inime':
„Kurat teab, kuidas saab ülesse?“
Kuid siis, kui jõutud üles:
„Suur jumal, ole tänatud, et jälle oled aidanud — mind kannud nagu süles . . .“

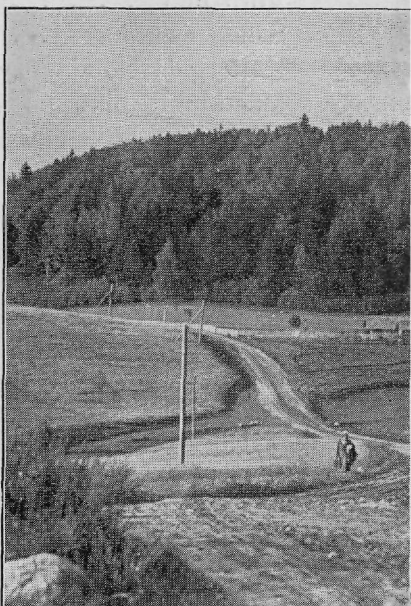
Seega püsib inimestel praeguseni nii kurat kui jumalgi igapäev meeles.

Kolmas legend mäetekkimisest on järgmine: Enne-vanasti olid suured savipähklad, mida maiustas eriti hea meelega suur „põrgu-pahr“, nimega Beemot, kes pähklaid otsides kündis kogu maa nagu seasõngise.

„... et siin Beemot ülisuuri songis üles mäe juuri.

*Turist lahkub Munamäelt Latvija suunas.
Turisti lähtee Munamäeltä Latviaan päin.
Turists atstāj Munamägi dodoties Latvijas virzienā.*

La turisto malproksimiņas de Munamägi en la direkton al Latvio.



Kihvad tal kui kiriktorni,
 kärssa nagu kalalaeva,
 harjased kui haavametsa,
 kõrvad nagu küüni katus.
 Kus ta poris püherdeles,
 sinna tekkis järvekene. . .“

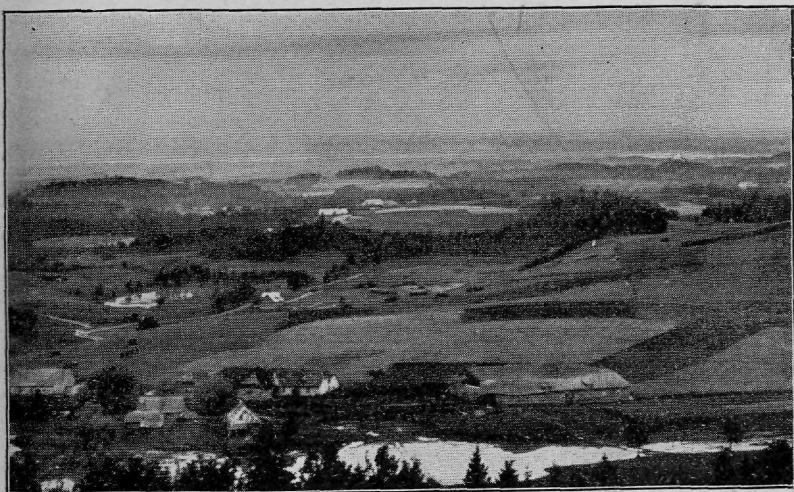
Isegi hilisemast ajast on säilunud üksikuid legendaarseid jutte, mis on tingitud võib-olla ka rahva usulisest tasapinnast, näiteks et 50 aastat tagasi — sabaga tähe ilmumisel, pidi viimnepäev saabuma, mil oleks Munamägi mett ja Vällamägi tõrva hakanud välja ajama.

Sarnaseid ja palju teisi muistendeid räägib Haanja vanempõlv, mis kahjuks järjest rohkem ja rohkem langevad unustuse hõlma nooremate keskel, andes aset enam tänapäeva reaalsetele päevaküsimustele.

Matkakaugusi Munamäelt

(1. ja 2. kl. maanteil).

Vällamägi	2,6 km
Uue-Saaluse asundus	9 „
Rõuge alevik	10 „
Kasaritsa-Puiga	13 „
Võru raudteejaam	16 „
Võru linn	18 „
Sänna asundus	19 „
Kütiorg ja Noodasjärv	20 „
Mäe-Murati piiripunkt	20 „
Vastseliina kirik ja alevik	21 „
Vastseliina asundus ja ordulossi varemed	25 „
Krabi Kikkajärved	27 „
Antsla alev	42 „
Tilleorg	42 „
Petseri (Vastseliina kaudu)	44 „
Põlva raudteejaam	48 „
Otepää Munamägi (Võru-Kanepi kaudu)	66 „
Valga (Mõniste kaudu)	83 „
Tartu	90 „



Ülal: Daade Munamäelt Võru järvedele.

All: Haanja mõisa varemed Munamäe jalal.

Ylhäällä: Näköala Munamäeltä Võrun järville.

Alhaalla: Haanjan moision rauniot Munamäen vieressä.

Augšā: Skats no Munamāgi uz Veravas ezeriem.

Apakšā: Haanja muižas drupas Munamāgi pakajē.

Supre: Didafo de Munamāgi al Võruaj lagoj

Sube: La ruinoj de Haanja bieno ċe Munamāgi.



Munamäe tuleviku suunas!

Munamäge külastab rohkel arvul huvireisijaid — turiste, eriti palju aga koolide ekskursioone ligidalt ja kaugelt, kodu- ja välismaalt. Külastajate arv kasvab kord-korralt ja möödunud aastal ulatas juba see arv — külaliste-raamatu järele — kaugelt üle kümnetuhande.

Tõuseb küsimus: mida pakub siis õieti Haanja-Munamägi huvilistele?

Munamägi on tavalise segametsa ja põõsastega kaetud vabalooduslikus olekus seisev mägi, mille tipp ulatub 1000 jalga (316 meetrit) üle merepinna — seega olles kõrgemaks mäeks mitte üksi Eestis, vaid ka Lätis ja Leedus. Mäetippu on ehitatud puust kinnine vaatetorn, mis ulatab vaevalt üle mäelkasvava puude latvade. Tornist avaneb lai, avar vaade sinetavva kaugusse, kaugele, kaugele. — — —

Mäele on rajatud risti-rästi looklevad jalgteed jalutamiseks ning teeäärde üksikud pingikesed puhkamiseks.

Vaatetorni on haanjalaste poolt paigutatud kapp kodukäsitöö esemete näituse ja ostuvõimalusega. Samuti on käesolevast aastast Haanja Rahvaraamatukogu Selts „Koidu“ algatusel sisseseatud eriline märkuste raamat, kuhu iga Munamäe külastaja võib oma muljeid, tähelepanekuid ja soove kirjutada.

Vaatetornis on soovijatele väikese maksu eest kasutamiseks kaks head pikksilma.

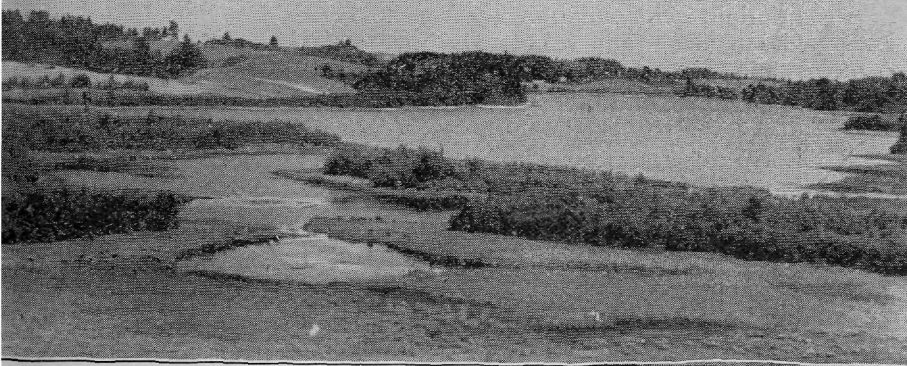
All — Munamäe jalal — asub telefoni-ühendusega tornivahi uus majakene, kus on ettenähtud üks suurem tuba ühes klaasverandaga reisijatele puhkamiseks — ööbimise võimalusega.

Munamäel töötab ka suvekuudel alaliselt kiirpäevapiltnik.

Juurdepääsu võimalused — teeolud — Võrust on Munamäele kaunis rahuldavad, kuid kui need teeõgvendused ja -parandused, mis maanteede viisaastaku kavas ettenähtud, eriti Kasaritsa vallamaja-Puiga-Kose esimese klassi teeks õgvendamiseks, teostuvad, siis saab nimetatud tee palju tasasemaks ja ka lühemaks.

— See olekski vast kokkuvõttes — materjalistina vaa-datult — peaaegu kõik, mis Munamäel juba on olemas.

Tähtsam on aga küsimus: Mida on vaja veel Munamäel teha? — Siin, tuleviku-kavatsustes, lähevad aga arvamised lahku. Ühed soovivad praeguste metsikult-kasvavate tavaliste metsapuude asemele istutada ilupuid ja -põõsaid,



Vaskna — Haanja suurim järv.

Vaskna — Haanjan suurin järvi.

Vaskna ezers — Haanja lielākais ezers.

Vaskna — la plej granda lago en Haanja.

mõned propageerivad seda sammu isegi väga soojalt. Kuna teised vaidlevad sellele vastu väitega, et pole mõtet Munamäele rajada šabloonilikku puiestikku (a la mõisapargid), vaid Munamägi tuleks jätta sarnaseks looduslikuks hieparkiks, nagu ta seda aastasadu oli ja on — kus kasvavad „— meil siiski kenad männid ja kuused, kased ka.“

Samuti on kaalutud küsimust — ehitada praeguse puust vaatetorni asemele vastupidavamast materjalist — raudbetoonist -- vaatetorn, mis jääb aga tuleviku ja aineliste võimuste otsustada.

Otstarbekohane ja vajalik on torni tagaküljele suurema lahtise või kinnise veranda, ühes puhvetiruumiga, ehitamine, matkajate jalapuhkamiseks ning kergemaks kehakinnituseks.

Suuremaks puuduseks on Munamäel Turistide-Kodu puudumine, mille järele erilist nõudmist on avaldanud õppe-reislaste ja koolide ekskursioonid, samuti ka üksikisikud, kes tahaks põhjalikumalt Munamäega tutvuda. Puht-majanduslistel kaalutlustel ei tasu aga sarnane turistide kodu end ära, sest rõhuv enamus turiste kihutab jõuvankritel, peatavad Munamäel ainult tundi kaks ning kihutavad edasi, on ju Võru linn mootorsõidukiga ainult poole tunni kaugusel!

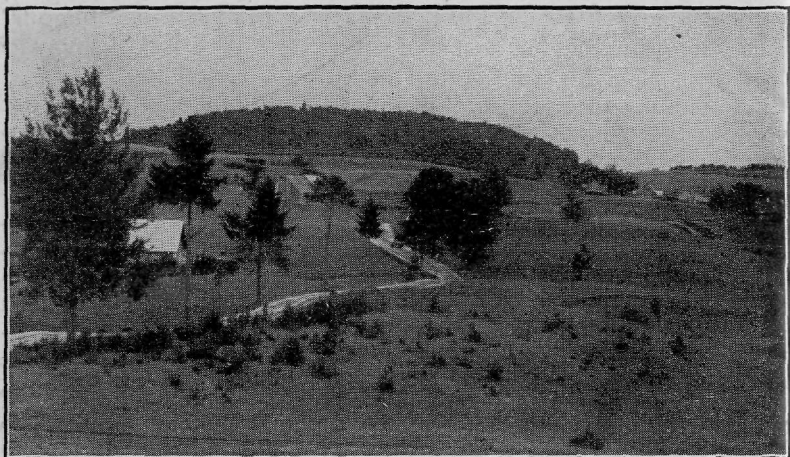
Mõeldav ja kõige elulähedasem on mõte, et tulevane turistide kodu täitku ka Haanja kohalikkude organisatsioonide

nõudeid seltsimajana. (Märkus: Haanja Seltside Liidul ongi kavatsus ehitada rahvamaja ühes turistide ruumidega, millest pikem kirjeldus lhk. 32. — Toimetajad.) Silmas pidades aga Haanja viletsat liivast ja mägist põllupinda ja kohaliku rahva üldist majanduslist olukorda, tuleks küll meie turismi keskkorraldusel, riigivalitsusel ja omavalitsuse-asutustel kõigiti kaasa aidata, et Munamägi ja Haanja saaksid omale õige varsti sarnase rahvamaja.

Huvi võiks pakkuda ka veel asjaolu, et Munamäe lähedal asub võrdlemisi veerohke ja sopiline vähjarikas Vaskna järv, kus on kõik eeldused supeluseks ja kehakarastamiseks olemas.

Tuleks kaaluda ka küsimust, kas ei oleks võimalik teede-võrku korraldada nii, et see ühendaks ja seoks Võrumaa ilusamad ja vaatamisväärsamad kohad — Tilleoru, Põlva Taevaskoja, Kütioru, Kasaritsa, Verijärve, Saaluse Kavati järve ujuvate saartega, Munamäe kõrgustiku, Vastseliina lossivaremed, Rõuge panoraama oma orgude ja järvedega — ühiseks ilusaks turismi-teeahelaks.

A. Kohver,
Võru Maavalitsuse esimees.



*Munamägi Lõru poolt vaadatuna.
Munamägi Lõru poolelt katsottuna.
Munamägi skatolies no Deravas.
Munamägi rigardita de Lõru.*

KUU	Munamäe külastaja ees- ja perekonnanimi	Kust	Amet
1932	A. Pirene K. Kuncel	Tallinnast	Reigif
1932	General Pannikov Galschitz Andrej Nepukhinal -kol. A. Jaakson - kol. H. Grakhi P. Kihurumäe	Riiga Tallinnast Tallinn Tallinn	galer. Sõjaväe K. S. K. S. majaa
	J. Kihurumäe Tala-lait. Kärntü Kamalin Rõõrs Kraning, kirj.	Riiga Riiga Tallinn	alaku Lükas Lõtku
1932	Senta Neumann K. Koller	Võru Tartu	— —
	J. Reben	Kasariitza Harust	— "L. S. S."

v	Külastaja ees- ja perekonnanimi	Kust	Amet ehk kutse
1932	Margarete Kala	Järvamaa	Pöelaküla
1932	K. Kraton	Võru	Reiduse insf.
	O. Kihurumäe		Reigirann
	A. Kenevi		Põllutöömüüja
	J. Kihurumäe		Kandkõne
	A. Kihurumäe		Reiduse insf.
	J. Kihurumäe		Reiduse insf.
	K. Koller	Võru	Reiduse insf.
	K. Koller		Reiduse insf.
	J. Kihurumäe	Wiljandi	fotoğraf
	ed. Kihurumäe		4.

Leheküljenäiteid Munamäe külaliste-raamatust.

Sivuja Munamäen vieraskirjasta.

Lapas puses Munamägi apmeklētāju grāmatā.

Specimenpaño el la libro de la vizitantoj de Munamägi.

Munamäe rahvamaja — Turistide-Kodu.

Kuna Munamäe külastajate arv on aasta-aastalt tõusnud, kerkis juba aastate eest küsimus, kuidas luua turistidele kohapääl soodsamaid korteri- ja toitlustamisvõimalusi. Kohalikkude seltskonnategelaste poolt otsustati asuda rahvamaja ehitamisele, mis täidaks ühtlasi ka Turistide-Kodu ülesandeid.

Kava teostamisele asus Haanja Seltside Liit. Osteti vallalt endine magasiit Munamäe lähedal, millest juurde- ja ümberehituste abil loodetakse saada üsna kena ja otstarbekohane rahvamaja. Juurdeehituste ja aia alla minev maa saadi tasuta kasutamiseks Haanja Haridusseltsilt. Vajalikku kapitali on seni hangitud omal jõul pidude ja korjanduste abil.

Turistide-Kodu kavandi valmistas arhitekt N. Kusmin Tartust. Kava järele maja alumisel korral asub peosaal ajakohase näitelavaga, jalutusruum ja alaline einelaud ühes teiste tarvilikkude ruumidega. Ülemisel korral asuvad üksikud möbleeritud toad turistidele, majahoidja eluruum ja suurem ruum, kus leiavad aset raamatukogu, lugemislaud, kodumuuseum, kodukäsitööde näitus, mitmesugused teaduslikud kollektsioonid Munamäe ümbrusest jne. Kõik ruumid on varustatud küttevõimalusega, nii et rahvamaja kasutamine on võimaldatud kogu aasta läbi. Nii oleksid rahuldatud turistide nõuded võimalikult mitmekülgset. Suuremad ekskursionid aga võiksid ööbida rahvamaja ruumides.

Rahvamajast avaneb avar vaade Munamäele ja ümbruskonnale, kuna Munamäelt vaadates loob uus rahvamaja oma elava vaatega ja hoone ümber kavatsetava aiaga rõõmustava täienduse maalilisele ümbrusele. Turistide toad on asetatud lõunapoolsesse ossa, vaatega Munamäe poole. Hoone ümber planeeritakse aed ja mänguplats.

Ehitamisele asutakse juba käesoleval suvel. Ehkki asja majanduslik külg tekitab Haanja Seltside Liidule raskusi, loodetakse ka sellest saada üle riigiasutiste ja seltskonna kaasabil, kes seni on näidanud elavat vastutulekut Munamäe Turistide-Kodu mõttele.



N. Kusmin'i kavand.

*Shitatava Turistide-Kodu perspektiiv-visand
Rakennettavan Turistien Kodin perspektiiv-luonnos.
Büvejams Tautas nam-turistu nams perspektive
Projekto de la konstruota Turista Heimo*

Jaanipäev Munamäel.

Millegipärast on Munamägi juba mullusest ajast suurel määral küllastajaid leidnud just jaanipäevadel.

Vaevalt saavad jahtuda õised tuleasemed, kustuda viimased tunglad, sõnajalg sulgeda salapäraselt oma nägematu õie, tõusev Koit alles hüüda lahkuvale Hämarikule jälle nägemist, kui põline Munamäe hiis asunud külaliste vastuvõtule. Enne kui päike saaks lõpulikult kuivatada kastepisarad murult, aasalt, nurmelt ja põllult, on alanud Munamäe serval elu. Igast ilmakaarest läheneb mäele rõõmsameelseid inimesi. Munamäe mets kajab sõidukite mürinast . . .

Jaanipäev Munamäel on kindlasti suurim kohalik pidupäev ja ümbruskonna rahvuspüha. Jaanipäeval näed Munamäel hallipäiseid tudikesi, elujõulisi noori ja vallatuid lapsi, lähemaist ja kaugemaist kodumaa nurgist, kes tulnud siia, et hetkeks unustada argipäevaseid askeldusi Haanja mägismaa kauni looduse rüpes. Kõikide nägudest paistab rõõm ja väsimatu Kalevite vaim. Mäenõlvakuilt kõlab võimas eesti laul ja mäng. Tundub, nagu Vanemuine ise oleks tulnud kuldse kandlega oma rahva sekka kauneid lugusid lööma . . .

Viktor Vissel.

Munamäe ja ligema ümbruse pinnaehitusest.

Suur-Munamäe lähim ümbrus, mida piirab 250 m sama-kõrgusjoon ja mis haarab ümmarguselt 15 km² pindala on reljeefilt vahelduvam ja rahutum osa Rõuge kihelkonnast. Siin on kujunenud nn. Munamäe ehk Haanja maastik, kenamaid otsmoreenmaastikke Eestis, mis veetleb rändajaid oma rahutu reljeefi, kõrgete, enamasti metsastunud mägede ja hajasalt lohkudesse peitunud järvedega. Selle maastiku ilmestavaid jooni on just kõrged, üksteisele lähedale surutud poolmunajad kuppelmäed ja harvemini ka vaarad, millede nõlvad võrdlemisi järsud. Väga mitmed kõrgendikud kõiguvad siin absoluutselt kuni 300 m üle meretaseme ja enam kui 50 m üle lähima maastiku. Tähelepanavamaks kõrgendikuks on siin metsaga varjatud kuppelmägi — S.-Munamägi, mis tõuseb kuni 316 m. üle meretaseme ning kuni 60 m üle jalal oleva madaliku ja valitseb täiesti ümbrust. Ta asetseb pool-

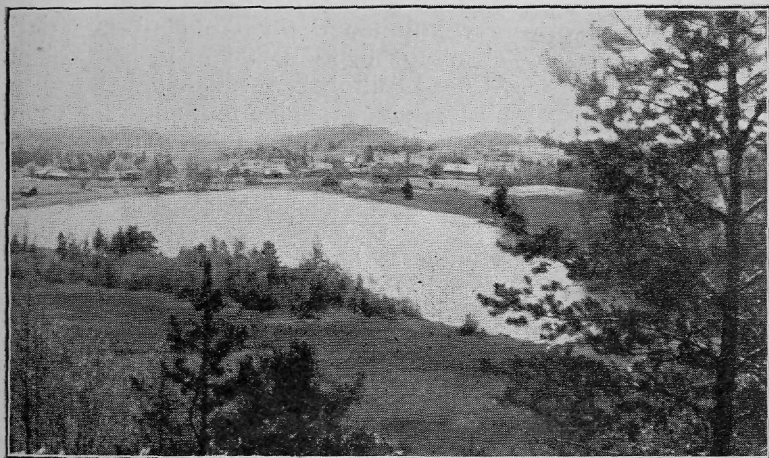


Kaitseväe topograafid Haanja mägedes.

Paolustusvoimain topograafid Haanjassa mäkeä nousemassa.

Kara topograafi Haanja kalnos.

Arneaj topograafistoj en la Haanja montaro.



Vihlajärv. — Togaplaanil Kokemäe küla.

Vihlajärvi. — Kauempana Kokemäen kylä.

Vihla ezers. — Ättäläk Kokemäe ciems.

Lago Vihlajärv. — Malantaäe la vilažo Kokemäe

muna-taolise põhja-lõuna-suunalise järsu kuplina umbes 2.5 km pikkusel ja õige sopilise põhijoonega lamedamal kaarjal kün-
 nisel, millel edela-kirde suund ja mis eraldub õige teravalt
 naabruseis olevaist kõrgendikest loodes Talt- ja Tuhkrujärve
 lohuga, edelas Kahru küla aluse moldoruga, mis eelmise lohu
 jätk, ja kagus lohuga, milles Tuuljärv. Ainult kirdes liitub
 ta üle vähe kõrgema põllustatud pügala Papisöödi mäega.
 Sellel S.-Munamäe künnil asetsevad teise järgu kõrgendik-
 kudena mitu kõrgemat vaara ja kinku, nagu Kahru küla vas-
 tas olev vaar (abs. kõrg. 273.5 m) ning Tuuljärve poolne kink
 (273 m.) ja üks neist kõrgendikest on ka Suur-Munamägi.
 Metsastunud kuplina eraldub ta ($57^{\circ} 42' 55''$ põhjalaiuse all ja
 $27^{\circ} 3' 39''$ ida pool Greenw.) õige silmapaistvalt põldudega
 kaetud kün-nise muu osast ning pakub oma ladvalt, kus jaani-
 päeval 1925. a. avatud 17 m kõrgune vaatetorn, kaugele-
 ulatuvat vaadet.

Suur-Munamäe lähiduses on veel mitu silmapaistvat kõr-
 gendikku. Otse kagus S.-Munamäe kõrval asetseb üle kitsama
 lohu, sellest astanguga kõrguv piklik kaarjas kõrgendik, mille
 idapoolne vastu Vaskna järve pöördud nõlv on järsem ja

mille kahel pool otsas on kujunenud poolmunajad lamedad kuplid, mis tõusevad absoluutselt kuni 290 m ja suhteliselt kuni 50 m. kõrgusele. Lõunas liitub see seljak kaheharulise põhjalõunasuunalise Plaksi seljakuga, mille lõunapoolset osalt metsastunud otsa kutsutakse Tsälbamäeks (abs. kõrgus 293.5 m). See on kuni 37 m üle alloleva väikese Tuuljärve kõrguv metsastunud kuppelvaar, millest idas üle soise ning turbase lohu tõuseb teine veel pikem (2.0 km pikk ja 0.7 km lai) põhjakirde-lõunaedela suunaline lookjas seljak, mille põhjapoolset laumat savist otsa katavad põllud, lõuna- ja kagunõlvu, mis järsemad (15–30°) ja liivased, aga männimets. Seljaku ladval on paiguti väikesi soisi niite ja nõlvadest nõrguvad välja allikad, kuna ümberringi piirab teda niiske turbane niit. Tema lõunapoolset, Kääraku küla poolist otsa kutsutakse Tõudremäeks. Mäe loodenõlval väike järv, nüüd aga täitsa kinni kasvanud, lõunanõlval harvade kuuskedega ja mändidega soo. Samalaadiline pikem lõuna-põhja suunaline seljakvaar on ka Kirbu seljak, tublisti metsastunud ja ainult üksikute põllulaikudega. Ta põhjapoolset kõrgemat latva vastu Purka kl kutsutakse Esanda mäeks ja lõunapoolset Kirbu küla vastas olevat — Pistümäeks. Ka Kirbu seljakut ümbritseb soine niit.

Põhja pool Haanja seljakut, millel asub Munamägi, üle kitsama lohu, asetseb pikem lamedam lääne-ida suunaline künnis, millesse lõunast lõikunud kahe sopiga madalik, liigestades teda kolmeks keeleks. Neil kehtel tõusevad teise järgu kõrgendikkudena õige silmapaistvale kõrgusele kolm kuppel- ja seljakvaara. Idapoolne on Papisöödimägi (abs. kõrg. 289.3 m), mis ühenduses Haanja seljakuga ja kasutatud Abi küla elamuist ja põldudest. Läänes sellest on Mustikamägi, seljakvaar (286.7 m.) võrdlemisi järsu ida- ja lau läänenõlvaga, ja kolmas otse maantee ääres, pööratud sellele järsema nõlvaga Jaanimägi, samuti põllustatud seljakvaar. Nimetatud kolmest mäest põhjas on edela-kirde suunaline pealt lame künnis, mille kirdeots tõuseb 276.3 m. Ümbritsevast madalikust kõrgub ta järsult ja omab võrdlemisi tasast lavale lähinevat lage, mis osaliselt kasutatud põldudeks. Kitsas lohk eraldab sellest mäest loodes Vällamäge (289.8 m), Võrumaa teist kõrgemat punkti, mis suhtelise kõrgusega (76.7 m üle Perajärve) ülib isegi S-Munamäe. Vällamägi on loodest kakku õige vähe välja venitatud, jalal järsemate (30°), kõrgemal laumate (15°) nõlvadega kuppelmägi, mida katab, nagu S-Muna-



Mägioja varakevadel.

Mäkiöja varhaiskeeväällä.

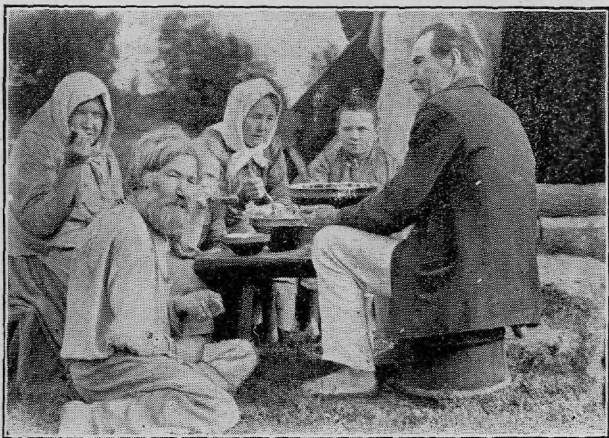
Kalna stsauts agrā pavasarī.

Montrivereto en frua printempo.

mägegi, tihe haabadest, kuuskedest, mändidest, leppadest, sarapuist ja kuslapuist koosnev segamets. Seepärast puudub siit ka väljavaade. Ta kõrval oleva madalama kuppelvaara jalal on väike Külajärv (216 m üle merepinna).

Põhjast piirdub Vällamägi soise heinamaaga, mis idas ulatub Vakari ja Külma küla alla. Niidul Külma küla kohal väike soojärv. Sellest Vakari moldorust põhjas, otse ta serval, ülivad veel mõned vaarad 250-m samakõrgusjoone, kuid kaugemale läheb maapind juba madalamaks. Tähelepandavamad neist kõrgendikest on lääne-ida suunaline lame seljak, maantee ja oru vahel, osalt Vakari ja Külma küla põldude all, osalt soine ja metsastunud. Ta keskel kõrgub maantee ja külavahetee nurgas kuppelmägi — Häilimägi (274.1 m), mis 53.3 m. üle alloleva soojärve pinna. Mäe latv on lame ja sinna on kujunenud soo, mis sätkoru kaudu ühenduses idajalal oleva sooga. Häilimäest umbes 1 km loodes, maantee ja Vakari järve vahel, esineb veel kõrgema vaarana Miilimägi (260 m), mille tasasemal savipõhjaga lael samuti soo, kuna liivasemad nõlvad on põllustunud või metsastunud.

(Väljavõte — mõningate väiksemate muudatustega — koguteos „Võrumaa“ mag. geogr. J. Rumma artiklist lhk. 268—270.)



*Muistsed haanjalased lõunatamas.
Muinoiset haanjalaiset päivällisaterialla.
Haanjas senči pie pusdienu maltites.
Pratempaj Haanjaanoj če tagmango.*

Vaevalt toob miski muu nii suurepärasest kosutusest ja isegi lohutusest inimhingele kui viibimine ilusas vormiküllases ning värvirikkas vabas looduses, kus ühtlasi lehvib su ümber puhas ning kuiv, värske ning terve mägestikuõhk. See on alles õige nauding hingele, samuti tervendav kosutus kehale.

Sarnaseid loodusilulisi maastikke pole meil Eestis palju. Nende esirinnas on kindlasti Võrumaa Haanjas ajalooline Munamägi oma ümbrusega.

Ei tohiks seepärast küll keegi õige eestlane jätta oma elus külastamata seda meie kodumaa haruldaselt kaunist ning ilusat maakohta. Ta peaks seda tegema võimalikult mitmed ja mitmed korrad.

Siin ei tunneks ta üksnes ülendust vaimule ja värskendust kehale, vaid siin kaunineks ka ta ilutunne, siit vaadeldes ringi kõrgelt Munamäelt näeks ning tunneks ta ka tegelikult, et ilus oled isamaa! Siin leiaks ta ka, et isamaa, sa väärid armastust.

F. Suit,
Võru linnapea.



*Põllutöö Haanja mägedes paarkümmend aastat tagasi.
Maanviljelystyö Haanjan mäkisillä mailla kaksikymmentä vuotta takaperin.
Zemkopibas darbi Haanja kalnos divdesmit gadus atpakaļ.
Terkulturado en Haanja montaro antaŭ kelkdek jaroj.*

Haanja põllumajandus ja tööstus.

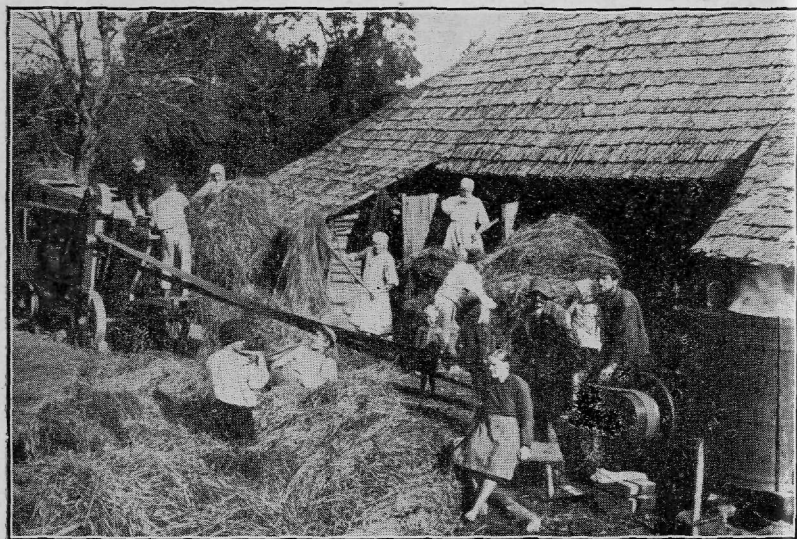
Olgugi et Haanja on mäGINE ja mullapinna poolest keh-
vemaId valdu, on rahvast tihedamalt asustatud kui naaber-
valdades, mis on tingitud osaliselt ehk sellest, et Haanja oli
Vene valitsuse ajal kroonuvallaks. — Suurtalusid Haanjas
üldse pole, suuremalt jaolt kõik on ühe- ja kahe-hobuse nor-
maalkrundid, kas üksiktaludeks laiali pillatuna või koondunud
küladesse. Kuid eriti palju on Haanjas ka väikseid käsitöö-
krundi omanikke, kes suudavad omal maalapil vaevu lehma-
mullika toita.

Selletõttu, et rahvas on tihedalt asustatud, on ka suu-
rem osa maad võetud põllukultuuri alla, olgugi et siin töö-
tamine põllul on väga raskendatud ning loodus palju karmi-
malt kohtleb põldurit, kui tasasel maal. Kultuuri alla võtmata
on ainult mõned liigjärsud kivirohked liivased mäenõlvakud
ja -tipud.

Järskude kallakute tõttu põllul ei saa tarvitada mood-
said maaviljuse masinaid ja riistu. Tarvitada saab siin ainult
hobusega veetavat atra, äket ja rulli (libistajat pole vaja, kuna
mullad on kerged) ning harval juhul ka hobuseraha, mis aga
sageli ähvardab mäeküljel otseti-kalduda. Külvi- ja niidu-

masinaid saab kasutada ainult mõnel üksikul laumal põllul ja traktoriküнди suuremas soos Vili masindatakse kõikjal naftamootoriga, hobusega rehepeksu esineb veel mõnes üksikus majapidamises „hädaabitööna“.

Põlluviljad on suuremalt jaolt viletsad. Kevadised sagedased äiksevihma valingud viivad aastate jooksul kogutud huumusrikkama põllumulla koos külitud seemnega alla lohkudesse, sageli põldude vahel asuvatesse soodesse. Samuti ikaldust põllul tekitavad sagedased kevadised põuaperioodid, mis vältavad mõnikord nädalaid, põletades liivastel mäenõlvakutel viimased tärgranud viljataimekõsed. Ent haanjalane ise lohub end lausega: „Vihmase suvega lõikan mäeharjalt, põuaga mäejalalt, saagi kehva saan alati, päris ilma ei jää kunagi...“



Rehepeks Haanjas.

Riihenpuinti Haanjassa.

Labibas kulšana Haanjā.

Drašado en Haanja.

Viimasel ajal on erilist rõhku pandud uudismaade harimisele soodest ja rabadest.

Et aga haanjalane tahab samuti oma majapidamist arendada ja ise areneda, korralikumaid elamistingimusi enesele soetada, nagu tasasemaa elanikki, peab ta peale mitmekordset jõudunõudva põllulapi-harimise veel lisaks teistel aladel töötama. Igasugused metsasaaduste veod, ligidalt ja kaugelt, olid senini suuremaks haanjalase rahaliseks sissetulekuks. Viimasel ajal rohkelt levinenud jõuvankrid riisuvad siin suvel paljudelt hobusepidajatelt leiva, — talvel aga ei saa Haanja mägedes suurte lumehangede tõttu ükski jõuvanker liikuda.

Ent mida keegi ei suuda haanjalaselt võtta ega võistelda — on käsitöö. Haanjalased on suured töömeestrid igal käsitöö-alal. Käsitöö on ala, mis on teinud paljud haanjalased jõukateks kodanikkudeks, tööstuseomanikeks, andnud isegi ülemaalse kuulsuse, näit. orelimeistrid vennad Kriisad omavad euroopalise kuulsuse. — Piibust, riideharjast, puulusikast alates, suurimate puhvetikappide ja toa garnituuridega lõppedes — kõik, kõik teeb haanjalane ise. Vokid, loogad, reed, vankrid, „setutüdrukute kummutid“ jne. on terves Lõuna-Eestis laetadel pea eranditult Haanja töömeestrite poolt müügil lastud. Jääb mulje, nagu oleksid ainult haanjalased patenteerinud nimetatud artiklite tootmisele. Haanjas on mitmed kuulsad voki-, ree- ja vankrivabrikud.

Sama nimetamisväärne on ka Haanja naiste käsitöö. Vähe on Haanjas neid moehaigeid, kes ostavad seljariided ärist, kõik tehakse Haanja emade ja tütarde poolt ise pikka-del talveõhtutel: lihtsamast takusest kotiriidest (takust valmistatakse ka laialt tuntud Haanja vaipu) kuni moodsakirjalise ülikonnariideni, siidisallideni, kirjulinadeni jne. Haanja naine omal näputöö alal võistleb mehega alati ning trumpab kaugelt üle naised Kesk- ja Põhja-Eestis. Haanja naine pole helitatu potitaim ega värvitud nukk või lõhnaõlitatud mannekeen, vaid ta on töökangelane varahommikust hilisõhtuni — luues väärtusi ja kohendades kodutalu.

Töö, töö — raske töö, võitlus Haanja karmi loodusega ja pingutatud musklid on kehvast „Haanja mihest, kes vedi lubjakivve Võro Tiganiku puuti“, teinud igal alal võistleva ja järjest edasirühkiva üheõiguslise eestlase. Suitsutarede asemel, mida veel mõnel pool Põhja-Eestis leidub, on Haanjas kõikjal korralikud taluelamud, sageli varustatud isegi raadioga.



Savine idüll Haanja kodukoplis.

Kesäinen idylli Haanjan kotitahuvilla.

Vasaras idille Haanja sētas aplokā.

Somera idilio en la ĉeĥejma herbejo en Haanja.

Pisut Haanja keelest.

Raske on põhja-eestlasel tajuda vana „puhast“ Haanja keelt, mida pesuehtsalt räägib vaid veel vanem generatsioon. — Tallinnas arvatakse haanjalaste juttu kuuldes, et Soome hõimurahvas ülemere on külla tulnud (väga palju sõnu on otsese tähendusega samad, näit. lämmi, midä jne., samuti on nad kõlalt ja aktsendilt). Noorempõlv hakkab aga kooli ja seltskonna mõjul rohkem kirjakeelt tarvitama, seega ka kaugenedes ühest hõimuaate süvenemisevõimalusest.

Mõningaid tüüpilisi ütelusi, kõnekäände ja lauseid Haanja murdes:

„Nii' ullistõ käü hobõsõga, et taostõ ja päidsete alonõ hiivalõ lännu'!“ (— nii rumalalt kohtleb hobust, et rangide ja valjaste alune on hõõrdunud). „Ma' olli viil tuulaiga tsi-pakõnõ präll“ (— ma olin veel tol ajal pisike poisike). „Tambi'

ja tsa' nika ku' piinüs lätt!“ (— tambu ja raiu nii kaua kui peeneks läheb). „Hiir jürä pörmandohe mulgu“ (— hiir närib pörandasse augu). „Kaagu ma' jahmahtu ja rapahtu, niü midä olnu!“ (Vaata kus ma jahmatasin ja ehmusin, nagu oleks midagi olnud). „Olgu'oi ni' lobahus, olõ' kistrap!“ (ära ole nii lohakas, ole erksam). „Putras ja lorra uma suuga“ (pudrutab ja lorab oma suuga). „Mäki kaldihn olõ'oi kõik künnümaa, osa sai jätetüs kirvõmaas, haokasvatajas“ (mägede kallakutel pole kõik künnimaa, osa sai jäetud kirvemaaks, haokasvatajaks). „Sa' olt pahanu' nigu mültünü ahopalamine!“ (Pa oled pahane nagu ummistunud ahjupõlemine). „Tuu' külmänü kardoka' tarrõ, siin kostuse är'!“ (too külmanud kartulad tuppä, siin tõmbuvad tagasi — sulavad ülesse). „Vesi nõrra-tsirra lumbist kakutusust hainust sälgä piten alla“ (vesi nõriseb vesisest kohast korjatud rohust mööda selga alla). „Süük om ni' soolanõ, et jo' suuhn mõrkas“ (söök on kibe soolane, et suus kipitab) jne.

Paljud sõnad on spetsiaalse tähendusega, millel kirjakeeles polegi vastavat tõlgitsust, näit. „võhl“ — tähendab umbes isikut, kes on kade, halva iseloomuga, kes teisel ei salli midagi head — täppist tõlgitsust kirjakeelde ei saagi sellele sõnale anda, vaid teda peab ainult mõistma.

Palju sõnu on üksikult Haanja terminoloogias tarvitusel, mida kirjakeeles peab tarvitama paljude sõnade abil, näiteks: kirvevars — „kuvvas“, riide pesemiseks valmistatud tuhest leheline — „lipõ“, õue osa, kuhu ainult loomad pääsevad, aiaga piiratud — „tahr“.

Veel mõningaid omapäraseid sõnu: ais — „vehmer“, suits — „sau“, rehealune — „sendse“, õled — „napu“, lüpsma — „nüssmä“, margapuu — „pässül“, praegu — „parhilla“, ussid — „sivvu“.

Ka rahvalauluks riimituna tarvitatakse Haanja murra-
kut, näiteks:

Ussõ' kiidsi' kikka'ani,
värä, vavvi' valgõ'oni.
Kitsin kuulda Kiräpihtä,
vaugna Vagola taadõgi. —

(Tõlkes kirjakeelde tähendab: ukсед kiunusid kukelauluni, väravad karjusid valgeni jne.).

Suusataman.

(Haanja murdes).

Rud. L e i m a n.

Ma hillä-tassa liigu suusõga
ja sõua üles Munamäe poolõ —
ma täambä ette võti tollõ hoolõ:
aig ikäv oll, liig tassa tunni juusksõva.

Õks ülespoolõ rühi, pää om otsan likõ
ja sälgamüüdä alla pand jo hikõ —
nink jõvvat mäkke, näet et uvvõstõ
piät ülespoolõ rühkmä kõvastõ.

Õks ülespoolõ touka, müüda Kaaravadsast,
ja Vällamäke näe Leibusmäe otsast —
viil üle Tsiamäe, siis vallamaja mant
jo näe, et Munamägi täambäs mullõ ant.

Om vaiknõ täambä sinnä üles minnä...
torn lumõkübaräga ehtnü hindä,
härm painutanu luuka nuuri puid,
näe ütte rähnä, paari oravit.

Mäel istu lummõ, kaja mõtsa hõika,
kae alla nõtsku väikest Võru liina —
ja tusahtas mu hinge nigu veidü piina,
et korgõmba ei olõki siin paika...

* * *

Päiv hõõhkas, veretäden mäki taadõ lätt,
ku lummõ müüdä allapoolõ linda
nii ruttu nigu tuisk, om elul veidü hinda
nink usku võit siin õnnõ umma jalga, kätt.

Ku taivan kuu ja Võru tulli kuma,
sis kodu-värtist sisse sõida ma
ja handa-liputõn mul tulõ vasta pini uma.

Hing rahu täüs ja kihä karskõt roidu,
nii nigu vette undõ vao ma —
viil unõngi tii mõnõ suusasõidu.

Turisti võti.

Odavam ühendus sõidukiga Võrust Munamäele on Võru-Haanja-Misso liini-omnibusel — 50 senti igalt reisijalt. Omnibus lahkub igal äripäeval Võrust kell 16.00, jõuab Munamäele mõni minut üle 17.00. Hommikul sama omnibus möödub Munamäest umbes kell 07.30, jõuab Võrru 08.30.

Ühissõitudeks saab igal ajal tellida vabu omnibusse Misso telef. 2, hr. A. Kasakult. Omnibuse ühekordne tasu on 9 kroonist — 15 kroonini, olenedes bussi suurusest ja tüübist (lihtsõidu- või luksusbuss).

Sõidua autod on Võrus paremad hr. Heyeril — telef. 9 kodune ja telef. 213 auto seisukohas. — Siin juhib autot kena daam, keda on alati eelistatud talle omase korraliku sõidu pärast. Võrust Munamäele sõidust võetakse umbes 8 krooni, Rõuge kaudu ringi 10 kr., auto mahutab korraka kuni 5 reisijat. Sama heas kuulsuses on hr. Alaver'i — kodune telef. 201 ja autode seisukoha telef. 210 — ja hr. Hõlpus'e — telef. 171 — autod, tingimused ja tasu on samad.

Neile, kes tahavad aeglasemat sõitu, et teel nautida rikkalikku loodusilu, on alati saadaval posthobused Võru Hobusepostijaamast, telef. 47. Ühe hobusega võib sõita 1–2 reisijat (á km. 12 snt.) ja kahe hobusega 3 reisijat (á km. 18 senti). Võrust Munamäele on umbes 18 km. — Samuti saab juhuslikult tarvitada v o o r i m e e s t, kelle väljakutse on aga raskendatud, sest neil pole telefoni.

Haanjast kohapealt saab ka mõnikord edasisõitmiseks ümbruskonna hobusepidajatelt hobuseid kasustada, tasu kokkuleppel.

Rongid väljuvad Võrust Petseri suunas:

kell 04.22 (jõuab Petserisse 05.09, Tartu 07.36)

kell 09.24 (jõuab Petserisse 10.17, Tartu 13.07)

kell 18.53 (jõuab Petserisse 20.07, Tartu 23.32) —

Viimasele rongile on Tartu sõitjatel Võrust Põlvaga omnibusel otseühendus, mis on odavaim ja kiireim ühendus.

Rongid väljuvad Võrust Valga suunas:

kell 10.42 (jõuab Valka 12.47), kell 18.54 (jõuab Valka 20.22) ja kell 23.20 (jõuab Valka 00.55).

Ligem postiasutus Munamäele on Haanja vallamajas (umb. 1 km.). Postkontor — Rõuges, üle 10 km.

Ligem avalik telefoni kõnepunkt asub Haanja vallamajas. Eratelefon on Munamäe tornivahi korter, Munamäe jalal.

Ligem ööbimisvõimalus on tornivahi ljuures. Samuti üksikutele turistidele ja väiksematele öppereisidele on senini võimaldatud ööbida Haanja vallamajas ja Haanja asunduses — K. Torpi ruumides (minimaalse tasu eest). Turistide-Kodu valmimisel on seal igal ajal ööbimise-, korteri- ja söömise-võimalused. Suuremad ekskursioonid peavad seni kui Turistide-Kodu valmib — ööbima laiali Plaksi külas, kus aga kaunis sageli on raskendatud öömaja saamine. Rogosi poole minejatel on kolme km. kaugusel Plaani algkool ööbimisruumiga ja Rõugesse matkajatel sama kaugel Kahru ja Kokemäe külad, kus küünides heinte peal saab puhata (vaata erilehel Haanja kaart).

Ligem algkool ööbimisvõimalusega asub Plaani, telefon Rõuge 21-b. (umb. 3,5 km.).

Munamäele ligema turismijuhi kohused on lahkesti oma peale võtnud hr. Elmar Maran, Haanja vallamajas, telef. Rõuge 11-I (umb. 1 km.)

Ligemaks politseiametnikuks on Haanja raiooni konstaabel Haanja asunduses, telef. Rõuge 11-c (1,5 km.).

Ligemaks arstiks on Rõuge jaosk. arst dr. K. Laane, telef. Rõuge 3 (umb. 10 km.).

Ligem apteek asub Rõuges — prov. A. Sild, telefon Rõuge 7 (10 km.).

Ligemiseks esimese arstiabi andjaks on Haanja vallamajas samariitlane hr. E. Maran, tel. Rõuge 11-I (1 km.).

Ligem kauplus on Haanja asunduses — R. Uba, kust saab ka toidukraami — leib, vorst, sai jne. osta.

Rõuge alevikus on täielikumad toiduainete kauplused F. Kiloman ja Rõuge Ühiskauplus.

Võru linnas on paremad võõrastemajad: „London“ Kreutzvaldi 52, telef. 1-23, „Aleksandria“ Katarina tn. 6/11, telef. 61, „Rossia“ Kreutzvaldi tn. 16, telef. 1-16.

Paremad kohvikud: Ed. Jaaska — Jüri 15, tel 1-62, M. Megoman — Kreutzvaldi tn. 55, telef. 2-00.

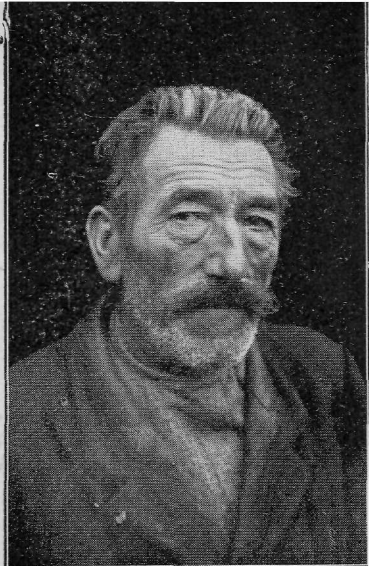
Paremad söögimajad on pr. M. Pärn, Katarina tn. 4 ja „Kannel“ seltsi einelaud Liiva 13.

Haanja vanema generatsiooni tähtsaim kultuuritegelane Jaan Gutves.

Haanjan vanhemman generatsioonin huomattavin kulttuurityöntegija Jaan Gutves.

Haanja vecākās paaudzes izcilus kultūras darbinieks Jānis Gutves.

Jaan Gutves, la plej grava kulturaraganto de la pli maljuna generacio en Haanja.



Haanja laulust ja lauljaist.

„Haanja rahvas on laulu- ja pilli-rahvas“ — ütles kadunud dr. K. A. Hermann. Jääbki mulje, et haanjalane ei saa ilma laulu ja muusikata elada, talle ei piisa üksi kõhutäiest kõrdist ega riidehilpudest ihul; vaid seda, mis setule gulänje, mulgile kama ja korp, saarlasele kapakali ja „pudrutalgud“ — seda on haanjalasele muusika ja laul. — Kadunud on küll kuulsad Haanja „kaasitajad“, kes laulsid pulmades pruutpaari õnneks. Kadumas on ka külapoiste simmanid ja tantsuõhtud, mis teostusid lauluga ja oma tehtud pillide muusikaga. Järjest areneb aga moodne koorilaul.

Koorilaulu poolest oli Haanja juba vanasti suures kuulsuses. Mainimata ei saa siin jätta omaaegset laiakuulsusega Haanja „Vanemuise“ laulukoori. „Vanemuiseks“ kutsuti kauaaegset Koke algkooli õpetajat kadunud Jaan Thalbergi. Nime sai ta ülihea muusikatundmise, maheda lauluheale ja pika habeme tõttu. Thalberg õpetas laulu alati peast, ise kaasa lauldes, muusika instrumenti tarvitas väga vähe. Koolis oli igal õhtul paar-kolm tundi kestev laulutund, mille tulemuseks oli see, et Thalbergi kool tuli alati võitjaks üle kihelkondliste koolide lauluvõistlustel. Samuti ei jätnud Thalberg kunagi ülevõrumaalistelt kontsertidelt oma laulukooriga esimest

auhinda toomata. — „Vanemuine“ on kadunud, ent vanemuuslikud lauluarded püsivad ja arenevad tänapäeva-haanjalastes edasi.

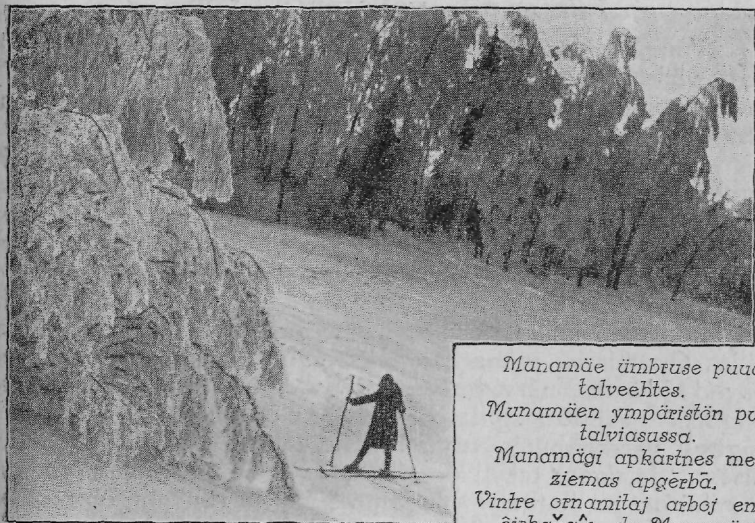
Väga palju Haanja muusikalise taseme tõstmiseks on kaasa aidanud ka praeguse vanemapõlve tegelane hr. Gerhard Raup. Raup, vaatamata sellele, et on juba keskeast väljas, oma tulihingelisuse ja lauluarmastuse tõttu juhatab praegugi Haanja vanimat ja parimat — Haanja Haridusseltsi laulukoori.

Mainimata ei saa jätta ka kolme venda Juhan, Jakob ja Peeter Tumm'isid, kes olid kõik suured muusika- ja laulumehed ning koorijuhid. Juhanist vend katsetas ka kompositsiooni alal — terve rida tema helindeid kanti kohapeal ette, kolm helitööd avaldas dr. K. A. Herman isegi „Laulu- ja Mängu-Lehes.“

Vanemate tegelaste loetlemisel, kellel Haanja arenguga palju kokkupuutumist on olnud, tuleb mainida ka Jaan Gutves'i (lhk. 47). Gutvesi õhutusel on ellukutsutud Haanjas esimesed organisatsioonid. Gutvesi õhutusel kutsuti ellu ka hiljemgi Võru Rahvahariduse Seltsi Haanja haruselts, kes töötab praegu Haanja Haridusseltsi nime all (lhk. 57). Ent kõige suuremad teened, ülemaalsed teened, jäävad talle vanavara ja muistendite kogumisel. Prof. M. J. Eisen hindas Gutvesi tööd tähtsuselt suurimaks viimasel ajal Võrumaal.

Haanjas loetakse ainult seda õigeks pilli- ja mängumeheks, kel on omavalmistatud mänguriist. Ei jõua siinkohal loetella kõiki neid instrumente oma erinevuseski, ammugi siis veel arvuliselt. Igas talus on vähemalt paar-kolm instrumenti, oma tehtud instrumenti, millega haanjalane „illo pidä“. Juhuslikule võõrale on pisut imelik näha, kuidas kehvast Haanjas leidub pea igas viiendas talus klaver, harmoonium või orel. Kuna viiul, kannel või mõni teine väiksem muusika instrument on kindlasti igas majapidamises. Suuremalt jaolt iga talu teeb pillid enesele ise, n. ö. „koduseks tarvitamiseks“ „kodukäsitööna“. — Kuid sealsamas valmib ka ülemaalse kuulsusega, isegi võib ütelda üle Euroopa muusikaringides tuntud instrument — orel vennad Kriisa'de (lhk. 56) aju- ja kätetööl. Kriisade valmistatud oreleid on üle maa laiali kirikutes, ent lugemata hulk on ka veel koolides ja eramajapidamistes.

Kokkuvõttes: Haanja on koht, kus muusikahuvilised võiks nii mõndagi näha, kuulda, isegi õppida!



*Munamäe ümbruse puud
talveehles.
Munamäen ympäristön puut
talviasussa.
Munamägi apkärtnes mežs
ziemas apgērbā.
Vintre ornamiitaj arboj en la
cirkaäääjo de Munamägi.*

Matk ja närvid.

Dr. V. Sumberg, Eesti Tervishoiu Muuseumi juhataja.

Matkamine — hää rohi närvidele.

Närvikava on see keerukas keskjaam, mis juhhib ja korraldab kõikide organite ja meelte tegevust ning inimese elu.

Närvid on kõikidest organitest kõige ligemal hingele ja kuna matkamine mõjub hingeülendavalt, siis mõjub see hästi ka närvidele. Kiire ja kärarikas kultuuriline areng on ajanud närvid tuliseks, majandusline kitsikus hinge täis. Elutempo ja selle nõuded närvikavale on muutunud kiiremini kui närvide kohandumisvõime. Tehnika kipub valitsema elu, mis keha üle. „Mina pean“ valitseb „mina võin“ üle s. o. inimene ei ole harjunud küsima tegutsemisluba oma närvikavalt, vaid võtab ette asju, mis käivad üle jõu ning hävitavad inimese. Eriti võime seda tähendada linnaelanikkude juures. Linn näib olevat nagu hiiglakarusel, millel keegi kaua keerelda ei suuda.

Välja linnast, välja müüride ja seinte vahelt, välja puldi ja laua tagant! — niipalju kui kellelgi võimalik — seda nõuab ja vajab organism. Paljude töö ei võimalda neile seda kuigi palju, kuid palju on ka neid, kes küll võiksid, kuid ei taha ega pea tähtsaks.

Inimene — vabatahtlik vang.

Vange — suuremaid kurjategijaid, ja neid, keda ei või saata välistöödele — sunnitakse kaks korda päevas vangla õuel jalutama. Kes saab aga sundida vaba kodanikku, „vabatahtlikku vanggi“, väljuma oma nelja seina vahelt?

Organismi ainetevahetusest tekkinud süsihapu-gaas ja laguained mõjuvad organismile mürgitavalt, kui neid organism välja heita ei suuda, s. o. kui organism vähe liigub, vähe värsket hapnikurikast õhku saab ja vere ning koemahlade ringimine aeglaselt toimub. Kiireltvoolavas ojas ei kogu kõntsa põhja.

Inimene istuva eluviisiga, kes ei tunne huvi vabal ajal väljas liikumiseks ja matkamiseks, muutub kahvatuks, lihased jäävad kiduraks, närvid nõrgaks. Selle järeldusel tekivad peavalud ja peapööritused. See on enesemürgistus, mis tingitud värskõhu ja organismi küllaldase liikumise puudumisest. Ja sootu teisiti on matkates vabas looduses: 5 km tunni kiirusega matkates hingame 5 korda rohkem õhku sisse kui istudes — nimelt 8 liitri asemel 40 liitrit õhku 1 minutis. Mäkke ronides ja ujudes tarvitab inimene umbes 60 liitrit



*Haanja-Koke algkooli õpilased võimlemistunnis.
Haanja-Koke kansakoolun oppilaat voimlemistunnissa.*

*Haanja-Koke pamatskolas skolēni slēpojoj.
La gelearnantoj de la Haanja-Koke elementlernejo en la gimnastikleciono*

õhku minutis. Siit näeme, et juba lihtne väheväsitav jalutamine kutsub esile küllalt tugeva õhu- ja ainetevahetuse, mis eriti tähtis neile, kellele keelatud mäkkeronimine ja suplemine, kui rohkem väsitavad alad. Hapnik, mis tungib kõikidesse naharakkudesse, avaldab eriti hääd ja karastavat mõju närvirakkudele. Nii võib matkamine ära hoida närvinõrkuse tekkimise, samuti aga olla hääks rohuks närvinõrkuse ravimisel. Kõik ületöötanud, hüpohondrikud ja närvilised inimesed peaksid värskes õhus viibima, matkama, mida enam, seda parem. Muidugi jõukohaselt, niipalju kui meeldib, rõõmu valmistab ja vaevaks ei muutu

Loodus — elu võib võtta inimeselt jõu, kuid ta annab inimesele selle tagasi, eriti närvinõrkuse puhul. Järjest pikema matke sooritades tõuseb usk oma võimetesse ja närvid tugevnevad. Tullakse koju värskena, julgena, elurõõmsana, isusena. Paljudele närvinõrkadele on matkamine veel ka parimaks unerohuks.

Võrumaa õhk — nohu rohi.

Võrumaa on meie mägimaa, ühes kõrgema mäe Munamäega. On tuntud tõsiasi, et mägestiku õhk toimib ravigalt mitmesuguste nina- ja kurgu- limanahkade katarride j. t. puhul. Olgugi, et meie Võrumaa mäed pole kuigi kõrged võrreldes välismaade mägedega, on Võrumaa õhu tervistav toime siiski märgatav. Tunnen mereäärseid elanikke, kes kannatavad alalise nina- ja kurgu- limanahkade katarril ja nohu all, ka suvel, ja kes sellest vabanesid suvel Võrumaal külas olles lühikese aja vältel.

Munamäe tulevik tervishoiu seisukohalt.

Munamäest võiks kujuneda meil tähtis tegur rahva tervishoiu alal. Näen vaimusilmaga Munamäel suuremaulatuslist võõrastemaja ja hääd pansioni, veevärki ja korraldatud ümbrust. Liiklemine on elav. Paljud veedavad siin ühe asemel mitu päeva, sest õhtuks pole tarvis kuhugi kiirustada. Paljud veedavad siin meeleldi kogu suve, eriti need, kes ei või mererannal supelda.

Ja talvel? Meil ei ole veel ühtegi korralikku kohta, kuhu talvel võiks puhkama minna. Tõsi küll — meil ei ole ka veel niipalju inimesi, kes talikuurordi üleval peaksid, kuid ega see tähenda veel, et see kord tulla ei või. Ja siis võiks Munamägi olla ka talvel selleks Mekkaks, kuhu rändavad nii elurõõmsad ja terved, kui ka need, kellel see kaduda ähvardab.

Linnalapsed mägedesse!

Mitte üksi Munamäe ja Haanja kõrgustikkude looduslik ilu pole tähtis, vaid Munamägi omab ka rahva tervishoius väärrika koha oma füüsikaalse või kliimaatilise ravi mõttes.

Kõrgustiklised maakohad on soovitatavad suvitamiseks verevaestele, skrofuloosi ja näärmepalavikku põdevatele ning nõrkade kopsudega lastele. Rida täiskasvanute hingamisteede- ja kopsuhaigusi, nagu: suure sekretsiooniga kurgukatarrid, asthma, emfüseem paranevad mägistel elukohtadel hästi. Teatavasti eemaldab kuiv õhk intensiivselt niiskust hingamisteedest, sellega tõuseb sekretsiooni viskositeet ning pikaldased nohud, hingamisteede alalise sekretsiooniga tõved paranevad jõudsasti.

Kahjuks on Haanja Munamägi tänini jäänud ainult Eesti turistidele Mekkaks. Haanjasse tervist otsima ja parandama on tulnud ainult vähesed. On vaid üksikuid arste, kes mõnele oma patsientidele on soovitanud veeta suve Võrumaal.

Linnalapsed, kes nagu kooli-aruannetest näha, kannatavad nõrkade kopsude või verevaesuse all, tuleksid suveks saata kõrgustikkudele. — Ja Munamägi oma ümbrusega tuleks siin küll esijoones kõne alla.

On küll veel alles korraldamata suuremad suvitamisvõimalused, rääkimata talikuurordist, veel ei vasta korteriolud ja toitmise-tingimused igakülgsele ajanõudeile, kuid nagu käesolevast broshüürist näha, teevad haanjalased omaltpoolt pingutusi, et „madalma“ inimesi endale ligemale tuua ja ühes sellega ka Munamäge, tema loodusliku võluga ja tervislike väärtustega, madalmaale ligindada.

Dr. med. J. Ennulo,
Võru linnaarst.

○ lgu Munamägi ja tema vaatetorn ka edaspidi matkajate reisisihiks, viigu nad siit kaasa oma kodusesse kaunimaid mälestusi sellest, mis nad Munamäel nägid ja süvendagu need lugupidamist ja armastust meie väikese kuid ilusa kodumaa vastu!

P. Mägi,
Harju Maavalitsuse abiesimees.

Maksvad määrused tornikülastajatele.

Munamäe vaatetorn on avatud külastajatele igapäev päikesetõusust loojaminekuni.

Vaatetorni külastajaid palutakse registreerida endid raamatusse ja tornivahile maksta tasu järgmiselt:

täiskasvanud . . . 5 senti,
lapsed ja õpilased 2 „

Keelatud on vaatetornis:

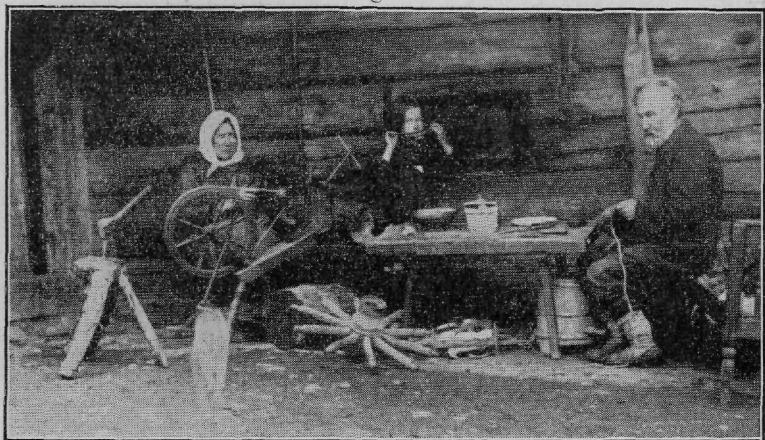
- 1) Suitsetamine igal pool ja igal ajal.
- 2) Mahavisata prügi, paberitükke, jätiseid jne.
- 3) Igal pool torniosadele kirjutamine, määrimine, sisselõikamine, torni vigastamine.
- 4) Joobnud olekus torni minek.

Külastajad peavad igal tingimusel tornivahi korraldusi vastuvaidlemata täitma ja vastutavad nende poolt tornile sünnitatud rikete ja vigastuste eest. Rahulolematuste puhul tornivahi korraldustega või muude kaebustega tuleb maavalitsuse poole pöörata.

Pikksilma tarvitamise määrused:

- 1) Pikksilma saamiseks pöörata tornivahi poole.
- 2) Tarvitamise maks on 10 senti iga terve või osalise 5 minuti eest. Maks tasutakse tornivahi kätte.
- 3) Pikksilma kasutaja vastutab täielikult tema kätte usaldatud pikksilma eest; vigastuse puhul tasuda kahju tornivahile.
- 4) Tornivahil on õigus, kui ta tarviliseks leiab, pikksilma külastajatele mitte välja anda.
- 5) Tornivaht on kohustatud seletust andma pikksilma käsitamise kohta.

Dõru maavalitsus.



Haanja muistne talutare.

Haanja muinainen savupirtti.

Haanja senlaiku zemnieka bādiņa.

Pratempa bienetāmbro en Haanja.

Kodutööstus turismi teenistuses.

Võrumaa äratab üldist turistide tähelepanu, kusjuures huvi keskpunktiks on Haanja Munamägi, maateaduses Suur Munamägi. Kodanikule, kes satub Võrumaale või selle naabrusse, tekitab elevust ja kutsub esile ülevaid tundeid juba Munamäe nägemine eemalt — mitmekümne kilomeetri tagant: pilt rõõmustab meid samuti, kui Mont Blanc'i nägemine Genfi järve kaldalt umbes 200 km kauguselt.

Kuid turist naudib ülevaid tundeid ka kujutlustes — pärast seda, kui ta on jõudnud koju. Selliste õilsate elamuste kujutlustes kordumist igapäevases olukorras tuleb pidada väga soovitavaks, kuna see on osa turistlikust naudingust, sellepärast peame seda igati soodustama. Soodustajatena esinevad sarnasel juhul mälestusesemed, mis pärit või mis omandatud vastavast külastatud kohast.

Turismi mõttes vaatamisväärse koha harilikuima mälestusesemena tunneme vaatekaarti ja päevapiltlikku ülesvõtet. Kuid seda on vähe. Haanja rahvaraamatukogu selts „Koit“ on kutsunud ellu enda juures kodutööstuse ringi ja on ha-

Haanja talutüted rahvarõivais.

Haanjan maalaisytyöt kansallispuvuissa.

Haanja jaunavas tauliskos appērbos.

La kamparaninoj el Haanja en popol-vestoj.

kanud hoolitsema selle eest, et Suure-Munamäe külastajail oleks mäejalal ostmiseks kättesaadaval mitmesuguseid turistide esemeid. Turistide-ese on ilusaks mälestuseks Suurest-Munamäest ja selle ümbrusest ning aitab elavalt kutsuda igal ajal esile kujutlusi meie kõrgeimast mäest ja selle ümbrusest. Nõnda siis on nende mälestusesemete peaülesanne aidata võimalikult kauemini ja sagedamini kutsuda esile huvikohaste paikade külastamisega seotud ilusaid elamusi ja teha see-
ga meie igapäevast elu kaunimaks.

Kuid kodutööstuse saadused — kodukäsitööd — omavad peale öeldu veel teisi ülesandeid ja otstarbeid: nemad on elamu sisemusele või rõivastusele dekoratiiv- ja kaunistusesemeiks, mis sageli on ühtlasi tarbeesemeiks (kaunistatud lina-kesed ja rätid, rahvarõivaste juurde kuuluvad vööd, kõndimiskepid, vitsatööd, karbikesed, taotud metallist kausikesed, sõled, õlekaunistusega kastikesed j. m.). Kõne alla tulevad samuti puht tarbeesemed, mis kaalult ega mahult ei ole suured (köögiesemed, taskuskantavad terariistad j. m.).

On soovitatav, et turismi mõttes vaatamisväärsse kohta ümbruses kujuneks kodutööstuse esemete valmistamine selliselt, et mõni turistidele müümiseks määratud ese oleks traditsioonilt või väliselt tunnuselt omane valmistamiskohale või selle ümbrusele, näit. Haapsalu rätid, Haanja piibud, Rõuge kirik puust või savist miniatüüri voolitult.

Olgu veel tähendatud, et kodutööstuse arendamine aitab tõsta ka meie rahvuslikku iseteadvust, eriti rahvakunsti tutvustamise ja väliskauba impordimise vähenemise kaudu.



Võru maastik üldse ja Munamägi eriti on kaunimaid ja huvitavamaid meie tagasihoidlikul kodumaal.

Olen palju rännanud, ilusaid maastikke ja hämmastavalt-kauneid mägesid näinud — nende keskel elanudki aastaid, kuid nii rahustavalt-koduselt-armsalt ei ole neist suutnud ükski mõjuda kui Munamägi oma ümbrusega Võrumaal, hoolimata nende hiilgavatest, igavesti-lumistest, läbi pilvede ulatuvatest tippudest ja maalilistest orgudest.

Eestlane! Õpi tundma oma kodumaad, sellega õpid tundma iseennast, sest ta on Sinu iseloomu vastupeegeldus — ja iseennast tundma saada on suurim saavutus elus!

Joh. Pitka,
Eru kontradmiral.

Endast-mõistetav on, et kodutööstuse-esemete s. o. kodukäsitööde valmistajad kõige pealt peaksid silmas valmistatavate esemete maitsekust ja vastavust ilunõuetele, dekoratiiv-esemete juures rahvuslikku omapära ja tarbeesemete juures otstarbekohasust.

On kõigiti tervitatav Haanja rahvaraamatukogu seltsi „Koit“ kodutööstuse ringi algatus — õhutada, elustada ja organiseerida kodutööstuse-esemete valmistamist ning müügile-toimetamist üldse ja eriti nende kättesaadavaks tegemist Suur-Munamäe külastajaile turistidele. Jõudu, oskamist ja edu selleks valmistajaile ja huvi nende esemete vastu turistidele.

Mai kuus 1935. a.

Joh. Kiivet,
haridusnõunik,

Eesti Kodutööstuse Edendam. keskseltsi esimees.

Haanja orelimeister T. Kriisa oma perekonna keskel.

Haanja urkumeistri T. Kriisa perheensä kesköllä.

Haanja õrgelmeisters T. Kriisa sovasgimenes vidu.

Haanja orgenkonstruisto T. Kriisa meze sia familio.

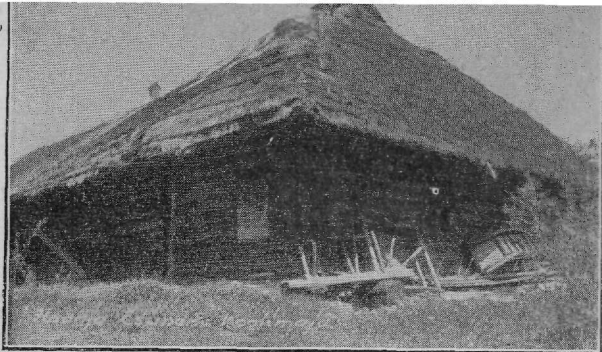


75 aastat tagasi asus selles
majas Haanja kool.

Haanjan koolutälo 75 va-
otta takaperin.

Pirms 75 gadiem šiniēkā
atradās Haanja skola.

Anlaū 75 jaroj estis lernejo
en ģi-tiū domo Haanja.



Haanja kultuurelu.

Hariduslik tase Haanjas on meie omariikluse päevil tublisti tõusnud. Kaunis palju on talusid, kus põllul atra juhüb keskkooli-haridusega noorperemees. Mõned haanjalased on siirdunud edasiõppima ülikooli ja teistesse kõrgematesse õppeasutustesse. Viimasel ajal eelistatakse aga üldhariduslike koolidele kutsekoole. Need aga, kes majanduslikel või muil põhjusil kaugemale ei suuda minna, rakenduvad kodutallu tööle ja püüavad oma hariduslist taset tõsta isetegevuse teel rohkearvuliselt seltses ja ühinguis.

Koole on Haanjas neli.

1. Jaanimäe 6-kl. algkool: asutatud 1820. a., 106 õpilast, 3 õpetajat; juhataja Bruno Raup.

2. Pressi 6-kl. algkool: asutatud 1865. a., 50 õpilast, 2 õpetajat; juhataja Eduard Rikas.

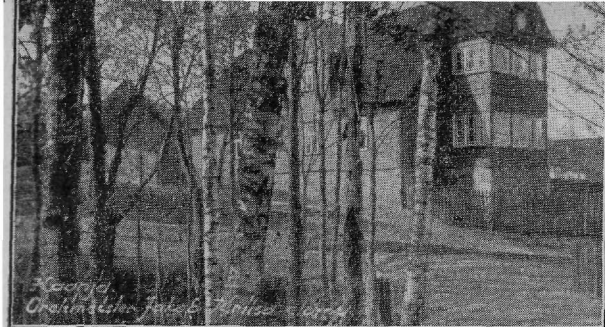
3. Plaani 6-kl. algkool: asutatud 1846. a., õpilasi 89, õpetajaid 3; juhataja Henno Sikk (praegu kt. prl A. Ots).

4. Koke 4-kl. algkool: asutatud 1860. a., õpilasi 37, õpetajaid 1; juhataja pr. Rosalie Reichenbach.

Selts ja ühinguid on 10.

Haanja Seltside Liit: asutatud 1933. a. 13. mail, liikmeid-organisatsioon 1. I. 35. oli viis — 350 üksikliikmaga, esimees Jaan Eher. Seltsil on varaks end. magasiit, mis kavatsatakse ehitada rahvamajaks — Turistide-koduna.

Haanja Hariduse Selts: asutatud 1910. a. 17. juulil, liikmeid 54, esimees Friedrich Noortoots. Seltsil on: a) raamatukogu — 910 köidet — Tautsa külas, juhatajaks Robert Tauts; b) laulukoor — koorijuht Gerhard Raup; c) spordiring; d) nimeede-eestistamise toimkond; e) maja ja maa Haanja as. kõrtsi nr. 8; f) näitelava dekoratsioonidega. Käesoleval suvel Seltsi 25-a. juubeli puhul Selts saab ka oma lipu.



*Prægune taluelamu
Haanjas.*

*Nykyinen maalaistalo
Haanjassa.*

*Tagadejā lauku māja
Haanjā.*

*Nuntempa bienētdomo
en Haanja.*

Haanja-Pressi Rahvaraamatukogu Selts: asut. 1910. a., liikmeid 30, esimees Hans Rannala. Seltsil on: a) raamatukogu 650 köitega, mis asub Pressi koolimajas, juhatajaks on Eduard Rikas; b) laulukoor — koorij. Jaan Sokk juba 30 a.

Haanja-Plaani Laulu-Mängu Selts „Helin“: asut. 1927. a., liikmeid 36, esimees Nikolai Ots. Seltsil on: a) raamatukogu Plaani — 150 köidet; b) laulukoor — prl. Alefline Otsa juhatusel; c) oma lipp.

Haanja Rahvaraamatukogu Selts „Koit“: asut. 1930. a. 3. juulil, liikmeid 82, esimees Nikolai Olle. Seltsil on: a) raamatukogu — 1330 köidet — Kokemäe külas, juhatajaks Edgar Piir, samas asub ka kodu-muuseum üle 300 artikliga; b) laulukoor — koorijuht prl. Leida Tumm; c) kodutööstuse ring; d) rahvuspropaganda toimkond; e) lava dekoratsioonidega; f) oma lipp.

Haanja Maanaiste Selts: asutatud 1931. a., liikmeid 25, esinaine pr. Ella Peterson.

Naiskodukaitse Haanja jaoskond: asut. 1930. a. 9. veebr., liikmeid 20, esinaine prl. Helene Gutman.

K. L. Haanja üksikrühm: asutatud 1924. a., liikmeid 46, päalik Jaan Elisson.

Haanja Vabatahtlik Tuletõrje Ühing: asutatud 1931. a. 9. sept., liikmeid 129, esimees Eduard Rikas, päamees Jaan Eher. Ühingul on 3 pritsi (vallamajas, Plaani, Leoskis), redelid ja üle 100 meetri voolikuid.

Haanja Kindlustuse Selts: asutatud 1929. a. 19. juulil, liikmeid 221, esimees Juhan Kriisa, asjaajaja Jaan Vaino. 1. I. 35. a. oli seltsil: tagavarakapitale kr. 4383,70, kindlustatud 743 hoonet kr. 345.025.— väärtuses.

Pääle mainitute töötavad koolide juures noorkotkaste ning kodutütarde rühmad ja haukapered.

Mägedele!

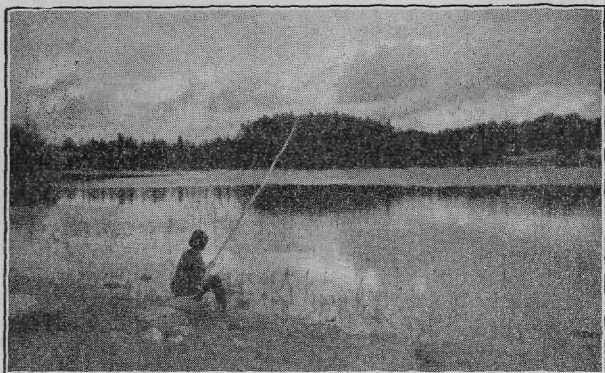
Munamägi Haanja kõrgustikul on kõrgeim mägi Eestis. Temalt avaneb ilus vaade ümberkaudsele maale. Nii õppisin koolis. Sellele seltsis laul, ülistades maad, mis Munamäe metsaladvast käib lahke Soome laheni. Nii on Munamägi lapsepõlvest saadik meelde jäänud. Õppisin tundma teda alles siis, kui kümneaastase võõrsil-viibimise järele kodumaa pinnale tagasi jõudsin. Olin elanud lõpmatuil legendikel ja seal kus lumemäed taevani tõusid. Mõnikord tuli meelde meie oma Munamägi. Siis ohkasin: Küll on ta pisike! Aga kuhu asetad sa suuremad mäed väikese Eesti pinnale? Tuhat jalga kõrgust, — sest saab meile küllalt. Pool Eesti vabariiki paistab silmi ta ladvalt. Ja veel tükk Sarmaatiat ja Lätit. Ja imelik, suvepäevadel ümbritseb teda isegi kõrgustiku aur, mis omane kõrgetele mägedele. Ja tema ümbrus — see on tõesti ilus. Kord sõitsin välismaalasega Haanja Kõrgustikule. See vaatles ja vaatles, siis hüüdis sagedasti: „See on ju päris nagu Tüüringenis!“ Suurim kiitus tema meelest. Inglise prof. Cottoniga 1923. a. Munamäele sõites, väljendas ta rõõmu selle ilusa paiga üle ja avaldas soovi, elus kord paariks kuuks Haanja Kõrgustikule suvitama ja puhkama tulla. Meie oma rahvas ei mõista veel tema ilu hinnata. Muide peaks Tallinna ja Tartu rahvas, rääkimata Rakvere ja Pärnu rahvast, murruna Munamäe poole omad sammud seadma, et kõrgustiku õhku hingata, orgusid ja järvi vaadelda, milledega Võrumaa nii ohtralt õnnistatud. Nad jätaks siis paarinädalised hüpped välismaale tegemata, kust nad väsinult ja roidunult tagasi tulevad, ning otsiks ja leiaks kosutust ja puhkust Haanja mägedel ja metsades. Mägedel! Sest Munamäel on oma sõber ja truud kaaslane Vällamägi. Omakorda ilus ja huvitav. Tema lõunapoolsele kallakule soovitas Dr. Karp tiisikusehaigete sanatooriumi asutada. 25 aastat olevat ta arstidele peale käinud, seda tingimata teha. Aga Eestis jäävad paljud asjad kahe silma vahele ja sellepärast ka tegemata. Minule on Munamägi ülikallis ja meeltülendav. Kui astun omas aias väikesele mäele, kui viibin Tammula ääres või Kaitseliidu sõitudel Võrumaad mööda, ikka pöörduvad silmad kaksikvenna — Muna- ja Vällamäe poole. Nad meenutavad mulle Elbrust oma kahe mäetipuga, ühendavad mu elus minevikku ja käesolevat aega. Ja siis heljub südames vaikne hüüd: Küll on Eestis ilus elada!

Võrus, 18. mail 1935. a.

Jüri Martensen,

pastor emer.,

K. L. Võru maleva propaganda-päälük.



Kurgjärv Haanjas — kalastajate paradisi.

Kurkijärvi Haanjassa — kalastajien paratiisi.

Kurg ezers — makšķernieku paradīze.

Lago Kurgjärv en Haanja — paradizo de fiškaptistoj.

Omal kodumaal.

Harimäelt paistab osa kodumaad ilmatusuure poolsõõrina, mille piirjoon sulab ühte taeva-äärega sinkjas, uduses kauguses.

Siit vaatad alla otse pähe mägedele, mis muidu on nii suured, et püüavad varjata Harimäge ennastki. Nende pead on kaetud metsaga, nagu harjasega; nende külgedele mahuvad talud kõige oma olemisega — oma põldudega, karjamaadega, võsadega, niitudega; nende vahel on järved ja sood. Jah, sood; isegi suured sood on selle maa-harja taevaalustel veerudel. Järsud, sügavad orud murravad vetele teed seljakutest läbi ja ikka Emajõe poole.

Emajõe org — see on võimas orgude-org, väarikas vastand Harimäele. Vaata itta, vaata lõunasse, vaata läände, vaata loodesse — kõik veerud veerduvad Emajõe orgu ja kõik veed rühivad Emajõe rüppe. Suursugune ja uhke piirab ta maad siniste laante palistuses....

Üle Emajõe oru teisele poole silm ei seleta enam nägema — aimad vaid sinikashalli udu-loori katte all maid mägedega, orgudega, metsadega, niitudega ja nurmedega ning rahvaga, kes elab seal, — oma rahvaga.

Kõik on nii võimsalt uhke ja armas ning kõikjal valitseb määratu suur rahu, mida ei suuda häirida miski vägi. Rin- nus paisub ja pakitseb rõõm, vaimustus ja vaikne, sõnatu kurbus — kõik korraga. Kõigest kokku kasvab suur igatsus olla osaline kõiges, hingata ühes kõige hingestatu hingami- sega, sulada kõigega ühte ühiseks olemiseks.

* *

Kui ilm on selge, siis kagu pool sinetavas kauguses kõrgel üle maakaare paistab miski kui võimas viirastus. See on tema — Suur-Munamägi ise... Siin üks vägev kangelane tervitab teist kaugelt, üle kõikide peade.

Siis rinnus pakitsevad tunded saavad sihi — Muna- mäele. Minna otsejoones läbi Emajõe oru, üle mägede, ikka edasi Munamäe poole. Jalgsi peab minema, et võida tunda seda võrratut taevaalust iga jalaastumisega, et igal sammul iga oma hingetõmbamisega kaasa elada selle ilusa, uhke, vägeva maa hingamisega.

See on võrratu mõnu.

* *

Seda matka võid sooritada küll veel ka hobusel, hinge- lisel olevusel. Kuid ärgu sõidetagu autol, sest siis vihiseb kõik mööda, nagu tuul vihiseb mööda kõrvu, ja hinge ei jää kuigi palju.

Olen lähenenud Munamäele mitmelt poolt, ent ükski tee ei võrdu sellele, mis viib põhjast lõunapoole, Harimäelt üle Urvaste — Kanepi kõrgustiku. Peab nägema neid mägesid, seljakuid, luhti, orge. Peab minema läbi Urvaste oru... Esialgu saadab Harimägi, tõustes seda võluvamalt, mida kauge- male temast jõuad. Kui ta siis viimaks kaob taevaserval, ilmub ees Munamägi. Ja kui oled Munamäe otsas, näed kaugel loodes kõrgel üle maakaare sinetamas Harimäge.

* *

Ent veel üks unustamata tee viis mu Munamäe juure — sõjatee Tartust läbi Tilleoru ja Võru. Kuidas valutab hing, kui eemalt kutsus Munamägi, vaenlase vangistuses...

Oli käsk antud ümbruskonna valdadesse kella kaheks öösel saata meile kakssada nelikümmend hästi rautatud pulma- tätku, et võiksime kihutada Võrru läbi vaenlaste rinde, jättes neid seljataha. Tilleoru mõlemad kaldad olid juba meie käes. Oli pakane helmekuu öö. Virmalised vehklesid. Ma ütlesin: „Sõbrad! need on meie haldjad!“ Siis asusid rühmad rege- dele ja algas maruline sõit. Hobused olid valgel vahul. See

oli võiduajamine võidu enesega: oli vaja jõuda Võrru enne, kui sinna jõuab põgenev vaenlane, et säästa Võru.

Nii see sündiski.

Võru ees sai ka ausalt vastu võetud hilinenud vaenlasi.

Ent sõjatee viib ikka edasi!

Algas verine vägikaika vedamine vaenlasega Võru ja Marienburgi vahel. See oli tants, mis kestis üle kolme kuu. Siis sai ära tallatud maa ümber Munamäe.

Ja Munamägi ise oli meie rinde otsa hoidja ning tiiva kaitsja: ta lahutas ja poolitas vaenlase rinde pidevuse — teisel pool Munamäge algas teine rinne, Petseri rinne.

Küll Munamägi ise veel jutustab sõjalugusid, mis tema hästi nägi kõrgelt ülevalt. Tal jutustada palju...

* * *

Noilt viimseilt päivilt, lehekuu päivilt on mul meeles üks lugu. Nii meie omad kui vaenlanegi olid kaevunud maasse mägedel metsade servadel. Kahe rinde vahel mäe veerudel olid põllud, võsatukake mõne kõivuga ja talu. All kõverdus niidu-kael.

Oli hiline õhtupoolik. Loojenev päike kuldas nurmi, võsatukka, talu hoonete seinu ja katuseid, aga kambrite aknad leegitsesid kui lausa tules. Lahingu kära oli vaikinud, kuid hämarduvad metsade servad valvasid üksteist süngelt umbusklikult. Aga mäe nõlval kahe vaikiva vaenulise rinde vahel nurmel künnimees ajas vagu vao kõrvale...

Meie kallid kangelane — leivaisa.

K u s t a s.

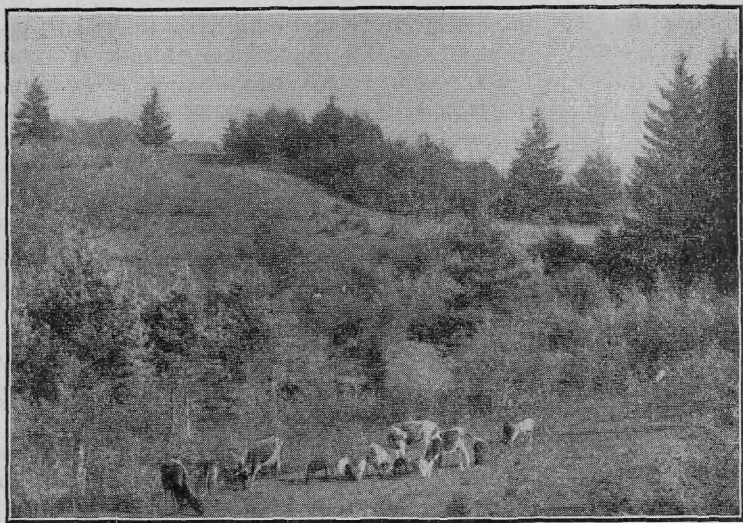
Kuigi iga eestlane loeb enda kodukoha ümbrust ilusamaks kogu ilmas, — on vastuvaidlematult kaunimaks kohaks meil Eestis Haanja ümbrus ühes Munamäega.

Siit — Munamäelt — on näha kaugele, kaugele üle oma kodumaa. Siit paistab naabrite — lätlaste ja venelastegi — maa meile silma, sest ilusa ilmaga on Opekalni mäed ja Pihkva linna kirikute läikivad tornid hästi nähtavad.

Kes tahab nautida looduse ilu, kelles tung on avarusele, — mingi Munamäele!

J. Roska-Orasmaa,

kindral-major,
Kaitseliidu Ülem.



*Tüüpiline Haanja korjamaa.
Tüypillinen Haanjan laidun.
Tüüpikas Haanja ganibas.
Tüüp pãstejo en Haanja.*

Vaatamisväärsusi Haanjas.

Haanjas on pääle Muna- ja Välla-mäe terve rida vaatamisväärseid kohti, kus nii paljudki võõrad juhuslikult on jäänud peatuma, vaadelnud ja imetlenud looduse ülevust ning vaheldusrikkust tundide kaupa, enne kui raatsisid jälle edasi matkata.

Haanja loodus pole nauditav mitte üksi kevadel — sireliõie ja ööbikulaulu ajastul, ei ka ainult suvel — kui kakao-pruuniks-päevitunud matkajad suplevad mägede vahel asuvas rohketes järvede karastavates voogudes. Haanja on huvitav ja uudne isegi hilissügisel ning ajal, mil „lumi nagu valge samet, katab õrnalt Eestimaad“.

Arvamatu maaliline, jõuline ja nüanssiderohke on talveuinakule-valmistuv loodus lugematuis värvivarjundeis ja vormes. Ja hiljemgi, kui hilissügisel monotoonsus on vallutamas loodust, vaatleme huwiga mäekülgedel looklevaid järjest-laienevaid musti künnivagusid, kus mägismaa-elanik kohendab

emakese maa söötinud pinda. See on pilt, mida ei saa võrrelda tasasemaa künniga, kus on põllumehel võita ainult kaks mõõtu: pikkus ja laius, — siin seltsib põllumehela vaevanõudvaim mõõt — kõrgus, kõrgus igasugustes vahelkordades, nurkades ja kallakukraadides.

— Eestis pole kohta, kus nii vara sügisel ja hilja kevadel saaks suusatada, kui Haanjas. Sageli on võimalus novembri-kuust alates kuni aprilli lõpuni mägedel suusatada. Vanasti olid päämisteks suusatajateks poisikludid pütilaudadega. Tänapäev aga näeme Haanja lumistel nõlvakutel moodstate mägisuuskadega varustatud talisportlasi karastamas oma vaimu ja keha. Võime peagi loota aega, kui ligidalt ja kaugelt voorib suusasportlaste karavaane Haanja suusamaale Põhjamaa talvelt tervist, jõudu ja ilu ammutama — Haanja on tõeline suusamaa!

Mitte üksi suvitada, päevitada ja supelda ei saa Haanjas, vaid lisaks neile võimalustele saab siin ka talvitada, suusatada, loodusilu nautida ning üle kõige puhata ja tervist parandada. Vaikus, rahu, vaheldusrikkus, terve kliima, — kõik on Haanjas olemas.

Pääle suvitajate on Haanjas soodne tööpõld teadlastele, sest palju omapärast on siin veel uurimata ja üldsusele avastamata. Mõned teadlased on vaadelnud kaunis pääliskaudselt ainult Munamäge, ent sellest kaugemalasuvad kohad on kõik veel „terra incognita“. Puht-loodusliste uuringute kõrval vajaks põhjalikku selgitust ka haanjalaste omapärane keel, kombed, muusika ja teised kadudaähverduvad muistsed vaimuvarad. Ning loomismaterjali, inspiratsiooni ja uusi teemasid annab Haanja mägismaa oma eluavaldustega kirjanikkudele, maalijatele ja teistele kunstihuvilistele võrdlematult palju.

* * *

Üle kolmekümne järve ja järvekese Haanja territooriumi kohta ütleb juba, et Haanja pole mitte üksi mägedemaa, vaid et Haanja on ka järvedemaa. Haanja on supelusmaa, sest suurem osa järvi evivad ideaalseid loomulikke plaasid.

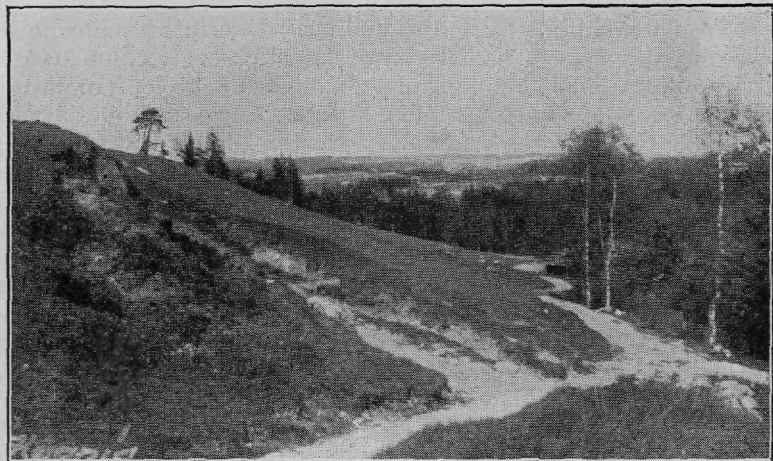
Suuremaid järvede-gruppe on Vällamäe, Ristee ja Kaloga küla raionis, kus poolteise-kilomeetrilise raadiusega maa-alal on kaheksa mitmesuguse suurusega järve — ning Kokemäe-Saare-Kahru külade raionis, kus kilomeetrilise raadiusega maa-alal on viis järve. Teises järvede-grupis asub Turistide-Kodule kõige ligemal Taltjärv (umb. 400 m.), mis aga on suplemiseks ebasoodne. Head supelusjärved ses järvedegrupis

pis on aga Vihtla-, Kurg- ja Väikjärved, eriti esimene neist Kokemäe küla juures oleva madala, liivase, laiakuulsusega „Kriisa-liite“ nimelise supelrannaga. Ka on kolm nimetatud järve matkajatele kättesaadavas kohas: Kurg- ja Väik-järved Munamäe-Rõuge teise klassi tee ääres ja Vihtla järv (lhk. 35) Munamäe-Rõuge kolmanda klassi tee kõrval. Munamäele kõige ligemal, soodsat supelust-võimaldav, sopi- ja vee-rohke on Vaskna järv (lhk. 29), mis on huvitav ka sellepolest, et Vaskna on Võrumaal neid väheseid järvi, mis evib saari, ühtlasi on ta Haanja suurim järv. Munamäe ligidal Plaksi küla juures asub väike Tuuljärv, mis on kõrgeim järv Eestis (merepinnast 257 m.). Munamäe ligidal kalarikkamateks järvedeks on Vaskna-, Talt-, Väik- ja Kurgjärved (viimane lhk. 60), vähkide-rohkusega on esirinnas Vaskna- ja Vihtla-järved.

* * *

Haanjas asuvad mitmete suuremate jõgede algused. Valla piirides on nad märgitavad küll ainult vähemate või suuremate ojadena. Nii viivad Haanja mägismaalt tervitusi veenirekesed Koiva, Võhandu ja Piusa jõgede võimsate kohinatega emakesele Läänemerele. Haanja maapinna iseloomustuseks toome näite kohaliku rahva ütelsest: „Plaksi Grafi rehekatause idaküljelt kukkuv vesi voolab Peipsi järve, lääneküljelt aga Riia lahte“. Toodud ütetus on põhjendatud, kuna siin, Munamäe jalal, puutuvad kokku Soome- ja Riia-lahe veelahkmed, sest Vasknajärve vesi voolab Võhandu kaudu Peipsisse, kõrvalasuv Kerekunna-soo ja Tuuljärv saatvat oma nirekesed Saluoru-oja kaudu Koiva-jõkke ja sealt Riia lahte.

Suurematest allikatest on mainimisväärne Munamäe lõunaküljelt hoovav suur läte, mis suubub Tuuljärve. Selle allikaga on seoses mitmeid vanajutte. Allikatega on seotud ka paljudes kohtades vanu kombeid, — siinkohal olgu tähendatud vaid seda, et Miilimäel asuvast allikast viisid Saaluse kandist külaarstid „pühitsetud vett“ tervekstegeva vahendina. Eriti huvitavad on Pümmelätted Püssatalu soos. Umbes 50-meetrilisel kaugusel asuvad siin kaks tiigitaolist allikat, mis on üksteisega maa-aluses ühenduses. Ülemisse allikasse suubub sookraav, allikate vahel puudub väline veejuhe ja alles teisest allikast voolab ka pakaseima talvega kinnikülmumata ojake Üra-ojja. Allikad on mudapõhjaga ja kohaliku rahva arvates „põhjatusügavad“. Mõlemais kinnikülmumatus allikais leidub ka kalu, eriti havisid.



Vaade Jhatsi mäelt Vastseliina suunas.

Näköala Jhatsin mäeltä Dastseliinaan päin.

Skats no Jhats kalna Dastseliina (Jaunpils) virzienā.

Didājo de la monto Jhatsi en la direkto al Dastseliina.

Huvipakkuvad on ka kõrgete mägedega piiratud orud, kus põhjas on alaliselt vesi, mille pinnale on kasvamas Sphagnum-samblast hõljuv pinnas, milliseid kutsutakse kohapääl „landudeks“. Tüüpilisemaid neist on Utsali külast lõunas Korgõmäe juures asuv „Vihtla-land“, mille veepind on hästi madalam ligiduses-asuvaist Vihtla- ja Kurgjärve veetasemeist. Väiksem, kuid sama pilti pakkuv on pisike „Jakobi-kiriku“ org Rebase ja Kokemäe külade vahel, mille tekkimisloost on kohapääl säilunud huvitavaid muistendeid.

* * *

Suurtele järvedele ja jõgedele ei saa Haanja eriliselt preteenderida, — küll aga mägedele, kõrgetele, järskudele, omapärastele mägedele, mille vahelt vilguvad mitmed kümned järvekesed ja kust on vaade otsatult avar, kontrastiderohke ning alati uudne.

Muinasjutuliselt-ilusat pilti pakub vaade Kurgjärvemäelt (Haanja Rõuge 2. kl. teel) Kurgjärvele ja Munamäele, samuti ka Utsali külale Rõuge suunas. Vaevalt leidub turisti, kes siin ei peatuks imetlusega me kauni kodumaa üle. Kurgjärvest läänes asub Korgõmägi, mis osalt küll kaetud võsaga,

aga vaade tema tipult on siiski rahuldav. Kurgjärve kagukaldal on Rabadumägi, mille lõunakülge Lutika ja Kokemäe külade pool on kaetud väga kena taimekattega. Kilomeeter Rabadumäelt lõunasse on jällegi vaatamisväärsed Ütsa-, Kure- ja Hotemäed ning neid lahutavad võsarohked kirendavad orud.

Munamäelt Plaani poole minnes Vasknajärvest edasi on Kerekunnamägi, mille tipp ja järsud kallakud pakuvad vägagi huvitavat vaadet. Kerekunnamäest edelasse on metsaga-kaetud järsk Tsälbamägi.

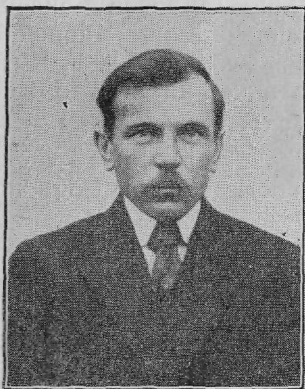
Vaatamisväärselt-kauneid mäetippe ja orge on ka Plaani ümbruses. Vastseliina ja Saaluse sihis võimaldub meil kaunis vaade Soomäelt (lhk. 66) üle lhatsi küla. Edasi Vastseliina suunas minnes on kaunis Meelaku küla (3. kl. tee ääres), kus asub orelimeister Jakob Kriisa (vend Tannil asub Kokemäe külas ja Juhan Tautsa külas) eeskujulik talumajapidamine suurte istutatud parkidega, kunstlike veepaisudega, suure viljapuuaiaga ja mesilaga jne. Meelaku külast edasi asub Leoski vokivabrik ning ilus Tsollimägi.

Vällamäest kirdes, Vakari küla ligidal, asuvad kõrged ja vaatamisväärsed Hääli- ja Miilimäed, kust edasi on saarte- ja kääriderohe Kavadi-järv Saaluses.

Kaloga küla juures Võru-Munamäe tee ääres asuvad Jaani- ja Linna-mäed, mis tähistavad vana maalinna aset. Siit avaneb ka kaunis vaade Külajärvele ja Vällamäele. Vällamäelt on küll vaade põlismetsaga suletud, kuid siiski on huvitav kõndida suures kõrguses põliste puude all. Vällamäe maantee poolne külg on pea-aegu seinjärsk, uuristatud läbi paljuist kährikoopaist ja käikudest, teised mäeküljed on laumad. Vällamäest kagus asub ilupuuderohke idülliline Tseamäeküla.

Vaatamisväärsed on ka suured põldkivimürakad. Tsutsu küla põllul asuv kivi on 15-meetrilise ümbermõõduga ja 3,3 meetrit kõrge. Tallimäe küla Kahrusoo talu põllul asub 3 m kõrgune kivi.

Veel paljugi kohti võiks tuua kaunist kodumaa „Šveitsist“, mis vääriskid matkajate tähelepanu. Lepime aga loetletutega ja loodame, et iga turist ise oma huvirännakuil avastab ka uusi ja huvitavaid pilte Haanja mägedest, millele häämeeli mõeldakse ka siis, kui ollakse kaugemal meie kodumaa kõrgemaist tippudest.



*Munamäe tornivaht Eduard Hannus.
Munamäen näkötorini vahtimestari
Eduard Hannus.*

*Munamägi torna sargis Eduards
Hannus.*

*Eduard Hannus, la turgardisto de
Munamägi.*

12. juunist 1924. a. kuni 30. okt. 1934. a. on Munamäe vaate-
torini külastanud — „Munamäe vaa-
tetorni külastajate autogrammide“
raamatu (lhk. 31.) järele 56.744 isi-
kut. Nimetatud kümne aasta vältel
on külalislakkel tornivahil tulnud
väga paljustest rahvustest külalisi vastuvõtta. Andmete järele
külastab peale eestlaste kõige rohkem lätlasi, kelledele järg-
nevad soomlased, rootslased, sakslased, poolakad ja venelased.
Kümne aasta kestel on Munamäge külastanud isikuid igast
maailma jaost: austraallasi, palestiinlasi, jaapanlasi, hiinlasi,
ameeriklasi ja isegi paar neegrit ja üks egiptlane.

Haanja mäginen ja põlluharimiseks kehv maapind sunnib
rahvast enesele ülespidamist otsima põllutöö kõrval
ka mitmesugustel käsitööladel.

Kuna Haanjas on küllalt eeldusi kodutöönduse eden-
damiseks, siis tekkis ka vastav organisatsioon — Haanja
Kodutööstuse Ring. Selle organisatsiooni ülesandeks on kor-
raldada käsitööde valmistamist ja leida võimalusi valmistatud
esemete müügiks.

Praegu valmistatakse müügiks võid, linikuid, kindaid
ja teisi naiskäsitööseseid, kuna meeskäsitööde alal on kah-
juks senini vähe tehtud.

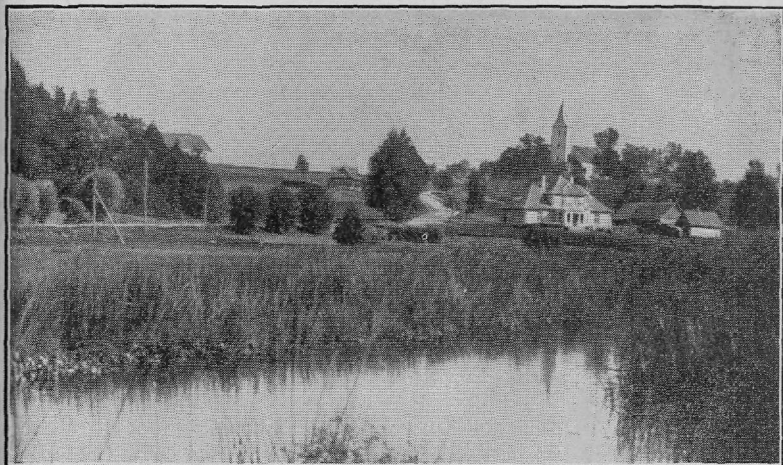
Käsitööseseid müük on korraldatud Munamäe vaa-
tetornis, kust huvireisijail on võimalus neid osta.

Kuna ring algas tegevust alles mõne aasta eest, siis
ei või temalt veel palju nõuda, kuid huvi asja vastu annab
häid lootusi edaspidiseks tegevuseks.

Munamäe külastajailt jääks soovida, et nad rohkem
huvi tunneks Haanja käsitööde vastu.

A. Vainola,

Eesti Kodutööstuse Edendamise
Keskseksi Võru osak. esimees.



Rõuge apteek ja kirik

Rõugen apteekki ja kirikko

Rõuge aptieka un baznîca.

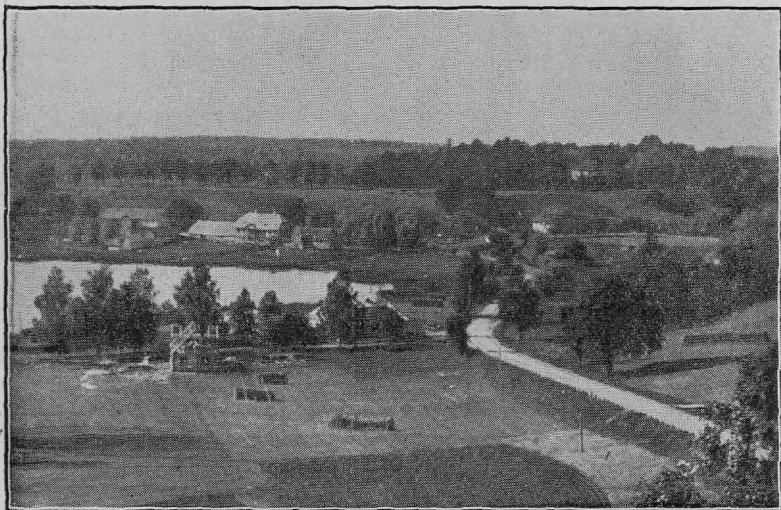
Apoteeko kaj pregejo en Rõuge

Kaunimaid kohti Munamäe ümbrusest.

Haanja kõrgustik ei piirdu ainult Haanja vallaga, vaid jätkub ka ümberkaudsetes valdades, moodustades mitmel pool üksikuid maalilisi maastikupilte, mis kannavad enam või vähem maastiku üldjooni. Eriti kuulub siia

Rõuge — seitsmejärvemaa.

Haanja Vihtla-järvest algav Tindi-oja voolab Rõugesse jõudes juba Rõuge ürgoru sügaval põhjal. Ürgoru kõrged kaldad moodustavadki ainukesed Rõuge „mäed“, kuna positiivseid kõrgustikke, nagu Haanjas, siin peaaegu ei leidu. Orukaldailt voolab palju allikaid, mis rikastavad ojades veehulka, mida kasutatakse veskites ja elektrijaamades. (Jürihane — Tindiorus, Johanson — Ööbikuorus ja Alaveski). Jürihane veskist mööda pääsedes Vihtla veed suubuvad Liinjärve, mis oma nime on saanud arvatavasti järve ja Ööbikuoru vahel asuvast muistsest maalinnast. Samasse järve voolab ka Tootsi



Rõuge alevik Suurjärve ääres.

Rõugen kauppala Suurjärven rannalla.

Rõuges miestins pie Suurjärve (Lielezera).

Rõuge ôe la lago Suurjärv.

ja Nogo külade juurest algav oja, mis järve läheduses voolab kitsas kuid sügavas liivakivipaljanditega Ööbikuorus. Oruveerule on rajatud jalateid ja säetud istepinke, nii on see ühes muistse maalinnaga muutunud eelistatumaks kohaks turistidele Rõuges.

Liinjärve veed suubuvad vaheoja kaudu Suurjärve, mis on ühenduses ka Valgjärvega ja selle taga asuva pea-aegu soostunud väikese järvekesega, — samuti suubub siia ka Tautsa ehk Kirikumõisa oja, enne läbides väikest Kaussjärve.

Suurjärv on suurim Rõuge järvedest: pikkus 570 m, laius 280 m, pind 13,4 ha ja sügavus 41 m — sellega sügavaim järv Eestis. Eesti kõrgeimast järvest — Tuuljärvest Haanjas — on Suurjärve veepind umbes 140 meetrit madalam. Suurjärvest allapoole asuvad reas Veskijärv (kunstlikult paisutatud), Ratasjärv ja Tõugjärv. Nursi valla piires on sama järvedeaheliku jätkuna veel 2,5 km pikkune Kahriljärv.

Kihelkonna keskkohana ja maanteede ristlemispunktina on Rõuge järvede ümbrus kaunis tihedalt asustatud — on tekkinud alevik, kus asuvad kirik, kool, rahvamaja, arst, apteek, postkontor, kauplused, tööstused ja käsitöölised. Ka peatub siin igal suvel umbes paarkümmend suvitajat ja hulgaliselt turiste.

Otsese jätkuna Haanja maastikule on Saaluse, mis pinnavormilt sarnane. Ainult Piusa jõe lähenedes maapind muutub vähe laumaks ja rahulikumaks. Eriti ilus on siin Uue-Saaluses asuv sopiline Kavadi-järv nelja kinnise ja kahe ujuva saarega.

Vastseliina

piirides on maastik juba rahulikum. Ainult Tsiistre ümbrus mõjub veel mägismaana. Iseloomustav on siin rohkete veskitega Piusa-jõgi, mis läbib Vastseliina aleviku ja möödub asundusest ja vanust ordulossi varemeist, mis on turistidele huvitavaks vaatlusobjektiks.

Kasaritsa

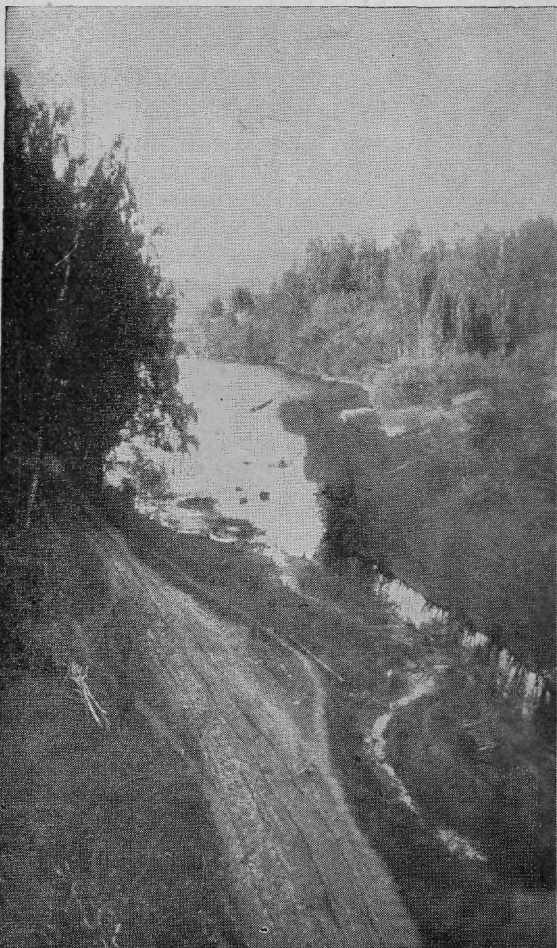
on õieti Haanja kõrgustiku põhjakülge. Suurem järvede-ahel algab Kubijalt veskipaisjärvega, mis ühenduses Kaug- ja Vähkjärvega. Kaugjärve männimetsasesse ümburuse on tekkinud Kubija suvitusraioon mitmete suvimajadega. Ilus on ka loo-

Kütiorg Lasvas.

Kütiorg Lasvan pitäjässä.

*Ala „Kütiorg“ Lasvas
pagastá.*

La valo Kütiorg en Lasva.



duskaitse alla võetud Verijärve ümbrus Kirepil ja idülliline Puiga küla Munamäe ligidalt Taltjärvest algava oja kaldal.

Ilus vaade Võrule ja Kubija ahel-järvedele avaneb Mõlgamäelt Võru Munamäe 1. kl. teel. Lähedalolevas Viimäel on kaitsevää triangulatsioonitorn. Vaatamisväärtne on ka sama tee ääres Vana-Kasaritsa as. ligidal kasvav suur kaheharuline „Marina-mäe petäi“ ja samas metsagakaetud kupliline Tammoru-mägi.

Ei võiks nimetamata jätta ka loodusliselt väga ilusat — Iskna-oja orgu ehk

Kütiorgu

paari väiksema järvekesega sügaval orupõhjas ja 1,7 km pikkuse ja 420 m laiuse Noodasjärvega oru lõpul.

Meie lõunapiiri kaunistavad sügavas järsuveerulises orus asuvad kala- ja vähirikkad

Krabi Kikkajärved.

Läbijooksev Piiraja ühendab siin neli järve: Kikka-, Sarapuu-, Liivoja- ja Mudajärve. Suurim neist on Kikkajärv: 950 m pikk, 250 m lai, pindala 20,5 ha. Järves on ka kena kasetukaga kaetud saareke. Kõiki neid järvi poolitab riigipiir.

Nii oleks loetletud mõningad Munamäe ümbruse kaunimad kohad. Muidugi leiab tähelepanelik matkaja ilu ja võlu mujalgi, kuid mainitud kohad on juba kujunenud traditsioonilisteks turismipunktideks päale Munamäe, mis asub meie turismi tulipunktis.

Võiks ehk nimetada veel väikest kena

Võru

Tammula kaldal sirgete tänavatega, ilusa puiestikuga, Kreutzvaldi majaga ning mälestussambaga — kuid pikem seletus sellest ei mahu käesoleva kirjutise raamidesse.

Eesti maanoorteliikumise
häälekandja kuukiri „**MAANOORED**“

ilmub Eesti Põllumeeste Keskseltsi väljaandel.

Tellimishind aastas 120 s., pooles aastas 65 s.

Ajakirja „PÕLLUMEESE“ tellijatele (tellimishind 2 krooni) saadetakse kuukiri „Maanoored“ tasuta kaasa. - Tellimisi võtavad vastu kõik postiasutused. - Nõudke proovinumbreid.

Talitus Tallinn, Pikk t. 40, postkast 54. - Posti jooksev arve Tallinn nr. 153.

„Maanoored“ talitus.



*Vastseliina lossivaremed.
 Vastseliinan linnanrauniot.
 Vastseliina (Jaunpils) pils drupas.
 La ruinoj de fortikaĵo en Vastseliina.*



Tammula järve läänekülg.

*Tammulan järven länsi
 ranta.*

*Tammula ezera vakaru
 krasts*

*La okcidenta parto de
 lago „Tammula“.*



*Maja Võru linnas, kus elas dr. Fr. R. Kreutzvald (Ristmets).
Dr. F. R. Kreutzvaldin kõi Võrun kaupungissa.
Dr. F. R. Kreutzvalda mäjs Veravas pilsefä
La domo de Dr. Fr. R. Kreutzvald en Võru.*

Rohkem loodusearmastust!

Vähe on meis armastust kodumaa looduse vastu ja liiga vähe hindame tema ilu. Meie nagu ei näekski kodumaa looduse ilu ja pöörates pilgud lõunamaa poole, oleme vaimustatud viimase looduse ilust ja võlust. Kõik see on aga petlik. Süvenedes oma kodumaa looduse vaatlusse, õppides teda lähemalt tundma, siis alles näeksime, mis temas kõike ei peitu ja milliseid aardeid tema omab.

Liiga palju on meis saagihimu, liiga vähe idealismi. Eks kõnele siin-seal järele jäänud kannustikud, hävinenud metsasalud, pargid sellest, kuidas suhtusime loodusse. Hävituslaine oli haaramas viimaseid metsatukke, jahimehe püss tapmas viimaseid metsloomi, kuid veel viimasel minutil suudeti panna siin tõke. Mis on silmapiirini ulatav lage väli? mis on mets, kus ei laula ükski lind, kus ei pesitse ükski loom? mis on veekogu, kus ei elutse ükski kala? Kas see ei ole tundemärk hääbumisest, tundemärk surmast, hingeta olekust.

Niikaugele meie minna ei tohi Kauipalju väärtuslikke ja vaatamisväärseid kohti ei ole hävinud inimese saagihimu tõttu, mis oleksid nõudnud kaitset ja alalhoidmist tulevastele põlvedele.

Meie põhjamaa loodus ei ole rikas, kuid mis meil olemas, seda peame hoidma. Looduskaitset tuleb laiendada, sellele tuleb anda õige sisu ja suund; see tuleb viia rahva sekka, äratades armastust kodumaa looduse vastu ja seda süvendada. Looduskaitse sisu on laiem, tema tuum sügavam kui esialgu seda arvataksegi, sest tema kaudu süvendame kodanikes isamaa-armastust. See, kes armastab oma kodumaa loodust, armastab ka oma isamaad. Lääne-Euroopas on looduskaitse suurest tähtsusest aru saadud ja mõnes riigis isegi looduskaitse sundusliku õppeainena koolidesse viidud.

Aeg toob muutusi. Kultuuri areng ei jäta oma mõju avaldamata ka loodusele ja tavaliselt on see mõju negatiivne, hävitav. Kaovad mõned loomade- ja lindude liigid, aeg-ajalt hävineb metsik loodus, muudetakse jõgede sihte jne., mispärast peame püüdma alalhoida osaliseltki loodust tema endisel kujul. Vaatamisväärsed, looduslikult rikkamad, spetsiifilise ilmega kohad, esemed tulevad alal hoida muutmatul kujul, kui loodusmälestused endistest aegadest. Ühe samase loodusreservaadina jäägu meil igavesti muutmatult püsima meie kõrgem mägi — Munamägi.

Puuduvad meie kodumaal ju üle pilvede ulatuvad mäed, mille tippe katab igavene lumi, kuid on olemas meil Haanja kiltmaal asuv Munamägi, millelt avaneb vaade kaugele üle lagendikkude, metsade, järvede ja orgude. Seisku Munamägi niikaua kui seisab Eesti ja olgu iga eestlase pühaks kohuseks kordki oma elus külastada Munamäge, et siit pilve veerelt vaadata tema jalge all olevat kodumaad.

Heino Melesk.

Mehaaniline mööblitööstus

Rob. Hendrikson

Võrus, Kreutzvaldi 25.

Valmistab igasugust mööblit — ka polstermööblit — korralikult ja soodsatel tingimustel.

Suuremad tellimised tööstus kindlustab tule vastu.

O.Ü. „ALKO“

**Veinid, vahuveinid,
liköörid ja napsid.
SUURIM VALIK EESTIS.**

UUDISSORDID:

Varmutvein ja Parisek. Kloostriliköör uue originaal Benediktiini retsepti järele. Koidupuna kristal, Alkonjak kolmetärniga.

TEHASED ja LADU:

VILJANDIS, Lossi t. 34, o.ü. tel. 23.

ESINDUS ja LADU:

TALLINNAS, K.m. „Estika“, S. Karja 20/8,
telefon 447-67.

Selgituseks.

Püüdes vastu tulla osaliseltki ka neile Munamäe külalistele, kes ei valda eesti keelt, seks paigutasime piltidele alla ka soome-, läti- ja esperanto-keelsed tekstid. Nagu statistika näitab, käib võõramaalastest kõige rohkem just lätlasi ja soomlasi, mistõttu andsime neile keeltele eesõiguse albumis ilmutamisel. Meeleldi oleksime avaldanud seletusi rohkemates keeltes, kuid mida ei võimaldanud aga puht tehnilised olud. Teenime esperantoga kõiki teisi külalisi.

Avaldame südamlikku tänu tõlkimise eest: pr. Sylvi Leis'ile Võrus, prl. Anna Landsmann'ile Tallinna Läti saatkonnas, hr. Eduard Kalekaurile Võrus ja hr. adv. Arnold Harjule Võrus.

Toimetajad.

Lõpusõnaks.

Ammu avaldasid Suur-Munamäge külastavad turistid nõudmist raamatu järele, mis oleks turisti-käsiraamatuks Munamäe ja selle ligema ümbruse tundmaõppimisel.

Haanja Rahvaraamatukogu Selts „Koit“ Haanja koha-pealse organisatsioonina kaalus pikemat aega seda küsimust ning viimaks otsustas siiski asuda sellele raskele ülesande täitmisele, olles ise sealjuures teadlik, et ta endale võetud kohustusi ei suuda kõikirahuldavalt täita.

Väljaandja ja toimetajad avaldavad siinkohal oma suuri- mat tänu kõigile asutustele, organisatsioonidele ja isikutele, kes leidsid võimalusi kaasaaitamiseks käesoleva albumi ilmu- misel. Erilist otsust ja südamlitku tänu avaldame siinkohal Peaministri kohustetäitjale härra Kaarel Eenpalule, Sise- ministeeriumi ning Valitsuse informatsiooni ja propaganda talituse juhtidele, härra Kaitseliidu Ülemale ja kõigile, kõigile teistele, kes võisid oma moraalset või ainelist sümpaatiat näidata koguteose valmimisel. Siinkohal vabandame ning loodame andestust aga ka neilt, keda mõnel kombel tülita- sime, kuid kes ei saanud otseselt meie palvele vastu tulla.

Oleme teadlikud albumis esinevas keelelises ebaühtluses ning mõningates teistes konarlustes, mille vältimine osutus aga tehnilistel põhjustel täiesti võimatuks. Hellitame lootust, et puudused on kõik lugejates talutavad, kuna koguteose ilmu- misega taotlesime ju ainult puht turismi elustamise tähiseid.

Täitku koguteos — album „Haanja Munamägi — turis- tide Mekka“ ta ilmumisele pandud lootused, s. o. aidaku kaasa kauni Haanja looduseilu tutvustamiseks laiematele hul- kadele! Leidku käesolev ka ostjaskonnas sooja vastuvõttu, kuna albumi kiirema levikuga võimaldub varem asuda teise parema trüki koostamisele. Olgu siinkohal veel kord mainitud, et albumist saadav puhastulu läheb üldsuse teenimiseks — Munamäe jalale Turistide-Kodu ehitamiseks.

1. juunil 1935. a.

Väljaandja ja toimetajad.

KREDIIT PANK

asut. 1907.

Tallinnas, S.-Karja 20, omas majas.

OSAKONNAD:

Haapsalus	Pärnus
Hiiu-Keinas	Türi
Narvas	Viljandis
Petseris	Võrus

VÕRU OSAKOND, Võrus, Jüri tän. 18, telefon 71.

PETSERI OSAKOND, Petseris, Turuplats, telef. 43.

Toimetab kõiki panga operatsioone
kodu- ja välismaal.

TURISTOJ!

Urge arde en Estlando

Ride rave al „Ovmonto“! . . .

Iam vi ja ankaú lacas

Sidi volas, mangi šatas:

Tortoj, bulkoj, ĉio alia —

Oportuna loko mia

Jam troviĝas — urbo Võru.

PAGARI-KONDIITRIÄRI
L. SEEDER
Kreutzvaldi 55, Tartu 12.

PAGARI-KONDIITRIÄRI
L. SEEDER
Kreutzvaldi 55, Tartu 12.

„Päevaleht“

ON ÜLERIIKLIKULT LEVINUIM SUURIM AJALEHT

Suurim ning kasulikem kuulutamise leht Eestis. Hinnata kaasandena igal pühapäeval pilke- ja naljaleht „Kraat“

Meie kirjastusel ilmub

„LASTE RÕÕM“

— EESTI POPULAARSEIM LASTEAJAKIRI

T. E. K.-Ü.

GRAAFIKATÖÖSTUS

ON TÄIELISIM TÖÖSTUS SEL ALAL EESTIS

TRÜKIKODA
KÖITEKODA
TSINKOGRAAFIA
LITOGRAAFIA
OFFSET-TRÜKK

Hinnad kõigile
vastuvõetavad

Tellimiste täitmise
kiire

SUURIMAD ning TÄIELISIMAD RAAMATU-
JA KIRJUTUSMATERJAAL. KAUPLUSED,
KIRJANDUSE- JA PABERILAOD EESTIS

TALLINNA
EESTI KIRJASTUS-ÜHISUS

TALLINN-EESTI. PIKK 2. OMA TELEF. KESKJAAM 428-83.

Parim edasiõppimise asutus maanoortele

o n

Väimela

põllutöö- ja karjatalitajate kool.

Põllutöökooli

võetakse vastu algkooli lõpetanud. Koolis õpitakse kõiki põllumajanduses vajalikke teadmisi ja oskusi. Õppemaksu ei ole. Prii korter, küte ja valgustus. Ülespidamine 25—30 senti päevas.

Karjatalitajate kooli

võetakse noori, alates 18 aasta vanadusega, kes karjatalitust tegelikult tunnevad ja selle kohta esitavad kohaliku kontroll-assistendi poolt antud tunnistused. Koolis õpetatakse kõiki karjamaajanduses ettetulevaid teadmisi ja oskusi. Klassitunde aasta ringi igapäev kaks, peale selle tegelik töö ja õppepraktika. Tegelik töö arvel makstakse õpilastele 50—80 senti päevas tasu. Korter, küte, valgustus tasuta. Söögi eest mak savad õpilased 25 senti päevas.

Ligemaid teateid annab
Väimelas koolijuhataja, telefon Võru nr. 68.

Võru keskkooli võetakse vastu uusi õpilasi

1935./36. õppeaastal 1, 3. juunil ja augusti lõpul 1935. a.

I-sse keskkooli klassi võetakse algkooli IV klassi lõpetanud, III klassi — algkooli lõpetanud. Sisseastujail tuleb esitada palve, tervisleht, haridus- ja vanadustunnistus.

Õppemaks on I klassis 30 kr. aastas, III klassis — 70 krooni. Ainult 1935./36. õppeaastal on võimalik pääseda keskkooli III klassi neil algkooli lõpetanuil, kes on õppinud võõrkeelena Saksa keelt.

U/p.

Tartu Majaomanikkude Pank

Tartus, Suurturg nr. 7, omas majas, telef. 6-50.

Holusummad.

Laenud.

Kõik panga operatsioonid.

Panga juures asub Kinnitusselts „EKS MAJA“ Tartu osakond.

Võru Vana-Apteegi

rohu- ja värvikauplus

Tartu t. 29.

Soovitab:

puudrit, kreeme, lõhnaõli —
kodu- ja välismaa vabrikutest.
Kõlmi vett, lille Eau de Cologne
ja seepe suures väljavalikus.

Turistidele:

foto-plaate, -paberit, roll-filme,
postkaarte, foto-kemikaale jne.

Võru Eesti Põllumeeste Seltsi

**põllumajanduse-, tööstuse-,
kaubanduse- ja käsitöö-**

näitus

peetakse

14. ja 15. septembril 1935. a.

Võru linnas, näituse aias, seltsi ruumides.

Näitusel jagatakse

kuld, hõbe ja pronks auhindu, kiitusekirju ja
sularaha.

**Näitusele väljapanekute ülesandmise
viimaseks tähtajaks 1. sept. 1935. a.**

Pääsmed: Kogu aja eest 1 kr. 50 senti, ühekordne täiskasva-
nutele 40 senti, õpilastele ja sõduritele 20 senti.

**Ligemaid teateid näituse üle annab seltsi
sekretär J. Keiss Võru aj. maavalitsuse ruu-
mides, telefon nr. 23 igal tööpäeval.**

Raamat uhkuseks igale eestlasele!

Maakondi kirjeldav

koguteos „EESTI“ 11 köites.

(Senini ilmunud 6 köidet)

annab täieliku pildi meie kodumaast. Tarvilik kõigile, eriti õpetajaile, seltskonnategelastele, ametiasutistele, rändureile jne. See teos peab leiduma igas raamatukogus.

Koguteos «Eestit» on toimetanud: prof. J. G. Granö, prof. J. Kõpp, mag. E. Kant, dr. A. Luha, mag. J. Rumma †, prof. A. Tammekann, lektor J. V. Veski.

„Me tunneme iseendid ja oma maad veel liiasti vähe. Sellest tulebki, et me kodumaas vahete-vahel vähe kinni oleme, et me loodusilu ainult võrsilt otsime ja vähe oma emakest-kodumaad armastame ja temal matkame. Sellest tulebki, et kodumaa meile paistab kitsas ja näotuna. Ometi on siin nii palju päikesepaistet, orge, järvi, metsi, nõmmi, põlde, küli, millest kujunevad vahelduvat laadi armsad ja veetlevad kodumaa maastikud ja ümbrused. Tervis on ainult kodunt välja minna, sõeluda vabal ajal kodumaa teid ja laasi. Siis saab ka kodumaa suureulatuslikuks, kus on palju vaadata, otsida ja leida.

Kõik see kinnitab, kui vajalik ja hädatarvilik on soliidset korraldatud, läbitöötatud ja toimetatud koguteos kodumaa kohta. See on ülitarvilik, aga ka raske, — et mitte ütelda ülliraske — ülesanne.

Nüüd on laiematel ringkondadel raamatu ostmisel oma kohustused täita. Nad peavad näitama, kas nende huvi kodumaa vastu on paljas ilutsemine, või peitub selle taga midagi tõsisemat.“

Edgar Kant, Postimees.

I osa: TARTUMAA. 231 joonise ja 19 kaardiga. 756 lk. 7 kr. 50 s.

II. osa: VÖRUMAA. 122 joonise ja 10 kaardiga. 508 lk. 5 kr.

III. osa: SETUMAA. 139 joonise ja 5 kaardiga. 394 lk. 4 kr.

IV osa: PÄRNUMAA. 173 joonise ning Pärnu linna ja 4-värvilise Pärnumaa kaardiga. 776 lk. 9 kr.

V osa: VALGAMAA. 92 joonisega, Valga ja Tõrva linna plaaniga ja 5-värvilise Valgamaa kaardiga. 610 lk. 7 kr.

VI osa: SAAREMAA. 282 joonise, Kuressaare linna plaani, 1 tabeli ning 3 mitmevärvilise kaardiga.

Nahkköites iga osa 2 kr. kallim.

Järgnevad VILJANDIMAA, LÄÄNEMAA j. t. maakonnad.

Tellimisel maksta raha posti jooksv. arvele nr. 20—36, siis saadetakse raamatud kätte saatekuludeta.

EESTI KIRJANDUSE SELTSI KIRJASTUS,
Tartus (tel. 6-01).

Võru Ühispank

Jüri tn. 22. Omas majas. Telefon 29.

Toimetab kõiki pangaoperatsioone.

Panga juures K. S. „OMA“
-- Võru osakond. --

Võru Tööstuskooli

(Turu tän. 1. - - Telefon 16.)

puu- ja sepatöö osakonda võetakse
vastu kuueklassilise algk. haridusega

UUSI ÕPILASI.

Sooviavaldused ühes hariduse- ja sünnitunnistusega ning terviselehega saata koolijuhataja nimele hiljemalt 25. juuliks s. a. Kooli puutöö osakond töötab mööbli-, ehituse- ja sadulsepatöö aladega ning sepatöö osakond lukusepa ja tollasepa töö aladega.

MÄRKUS: Kui sisseastujate arv suurem, kui kohti, siis korraldatakse sisseastujate vahel võistluseksam eesti keeles ja matemaatikas.

KOOLIJUHATAJA,



U/ü.

P. Ebber ja Ko

Võrus, telefon nr. 194.

A/s. A Le Coq ja
„Livonia“ õllelaod
ja karastusjookide
tehas.

Fr. Siska

ajalehekiosk

Võrus, Jüri ja Tartu
tänava nurgal.



Müügil kõiksugu kodu-
maa ajalehed, ajakirjad
ja kalendrid.

Ajalehtede tellimiste
vastuvõtmine talitus-
hindadega.

F. Maiste

Võrus, Jüri tn. 20.



Müügil:

Teraskaupu,
ehitustarbeid,
laskeriistu ja -moona.
Kalapüügi abinõusid
j. n. e.

„Tänapäev“

Uudsed artiklid, head pildid.

SISUS: suuna, kultuuri, kirjanduse, ühiskondlikud, teaduslikud jne. kirjutised, vested, päevakajad, ringvaated, päevasündmused, kodukultuur, teater, kino, mood jne. 40 lehekülge. 25 kirjutist. 70 pilti. „TÄNAPÄEV“ on aktuaalne, elav, meie omakultuuri suunaküsimusi vabamõtteliselt käsitav ajakiri.

„TÄNAPÄEVA“ kaastöölisteks on eesti silmapaistvamad kirjanikud, teadusemehed, seltskonnategelased jne.

Kirjeldatud, pildistatud, karrikeeritud, läbi mõeldud mitmepalgeline tänapäev — see on „T ä n a p ä e v“.

Üksiknumber 40 senti, tellimishind 1935. a. lõpuni Kr. 2.90.

„Noor-Eesti Rahvaraamat“

on algupärase ilukirjanduse odav seeria.

I l m u n u d: RAHVARAAMAT nr. 1, **Jaani Vahtra: Laane kurus.**

Autori illustratsioonid, H. Mugasto kaas. Hind Kr. 1.—

RAHVARAAMAT nr. 2, **Enn Kippel: Ahnitsejad I.**

V. Nigoli initsiaalid. Hind Kr. 1.—

I l m u m a s: Enn Kippel: Ahnitsejad II.

M. Raud: Novellid.

J. Vorms: Paina ja poeg.

Rahvaraamatut tellimishind on

aastas kr. 4.50

poolaastas „ 2.25

üksiknumber „ 1.—

Rahvaraamatut ilmub 6 numbrit aastas.

O.-Ü. „Noor-Eesti Kirjastus“

Tartus. Posti jooksev arve 22-32.

Daamid! Elektri aurulokke **uusima**

VELLO'ga

tehakse hästi ja asjatundlikult.

Härrade teenimine.

V. LANNESTO

juuksetööstus Võrus, Jüri t. 5-b

HUVIREISIJAD VAJAVAD

FOTOAPARAATE JA TARBEID, JALGRATAID JA OSI, JALGRATTA ABIMOOTORE „Ö V A“, LASKERIISTU JA LASKEMOONA, REISUKOHVREID, HABEMENUGE, TASKUNUGE JNE.

NEID OSTATE KÕIGE SOODSAMALT

AUG. TAALI ÄRIST VÕRUS,
TARTU TÄNAV 15, KÕNETRAAT 172.

A.-S. Võru Pank

Võrus, Aleksandri tän. 14. - Telefon 107.

Võtab raha hoiule
kindla tähtaja peale ja jooksvale arvele ning
maksab ajakohast protsenti.

-- Annab laenusid. --

Toimetab kõiki panga operatsioone.

UNION →

JALANÕUDE HOOAJAUUDISED ÛLLATAVAD TEID OMA ELEGANTSUSEGA.

UNION →

JALANÕUDE VORM ON ÕIGE JA SEEPÄRAST NAD EI RÕHU JALGU.

UNION →

JALANÕUD ON LÄBIMÛGILT I K O H A L JA SEE KÕNELEB NENDE KÕRGEST HEADUSEST

KREEMID

KÕLNIVEED

LÕHNAÕLID

PUUDRID

PÄEVITUSÕLID

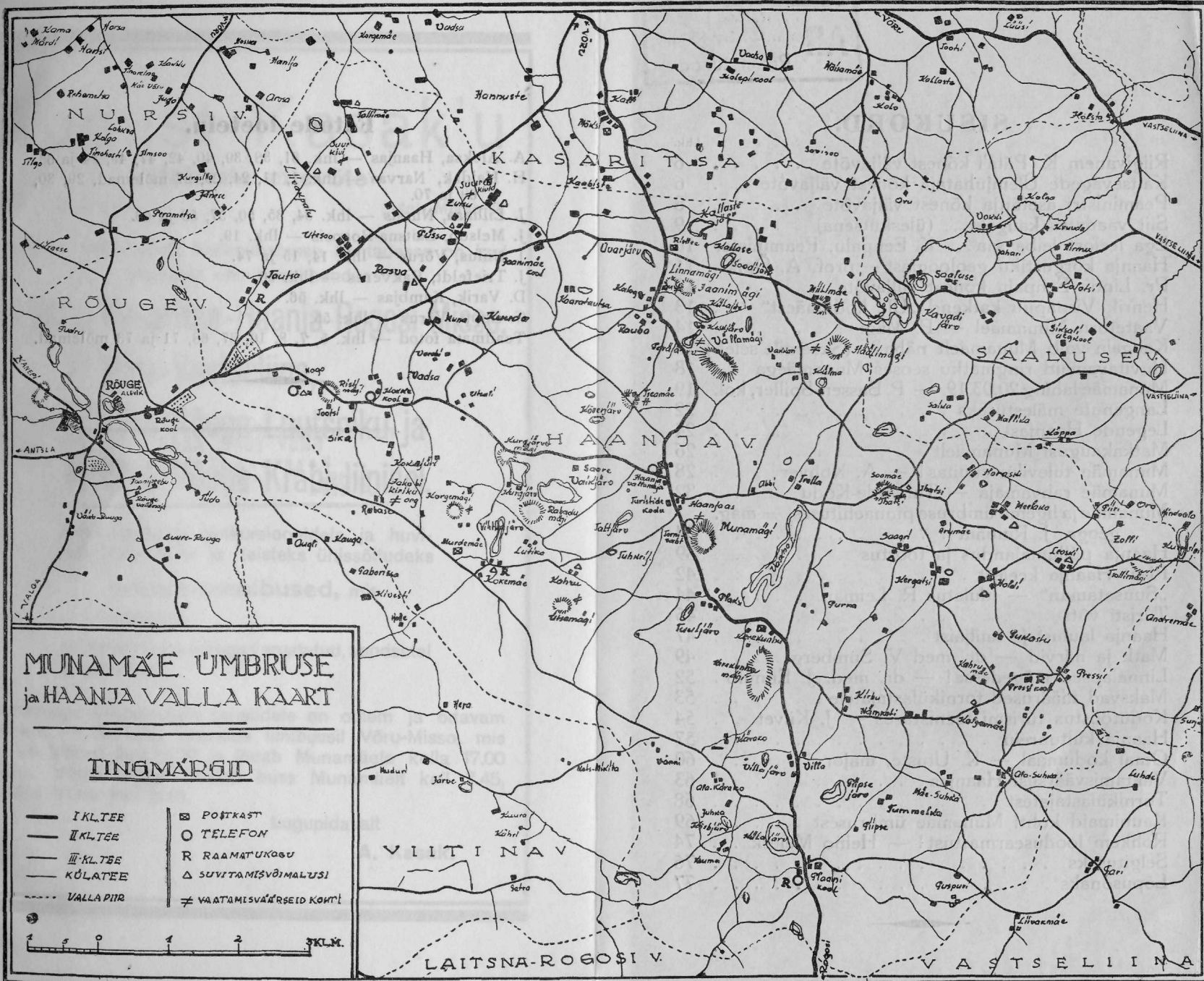
SEEBID

KUMMITARBED JNE.

SUUR VALIK! SOODSAD HINNAD!

Võru Linna Rohukauplus

Vabaduse tänn. 11.



MUNAMÄE ÜMBRUSE ja HAANJA VALLA KAART

TINGIMÄRSID

- | | |
|---------------|--------------------------|
| — I KL. TEE | ☐ POSTKAST |
| — II KL. TEE | ○ TELEFON |
| — III KL. TEE | R RAAMATUKOGU |
| — KÜLATEE | △ SUVITAMISVÕIMALUSI |
| --- VALLAPIIR | ≠ VAATAMISVÄÄRSEID KOHTI |

0 1 2 SKM.

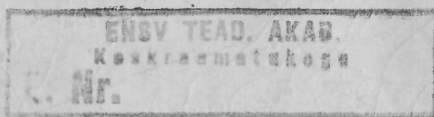
SISUKORD.

Lhk.

Riigivanem K. Päts'i kõnest väljavõte	6
Kaitseväge Ülemjuhataja kõnest väljavõte	6
Peaministri asetäitja kõnest väljavõte	8
Siit vaadates kaugele... (üleskutsena)	9
Ega leelost leiba saa... K. Eenpalu, Peaminister	10
Haanja kõrgustiku geoloogiast — prof. A. Öpik	11
Pr. Linda Eenpalu kõnest väljavõte	13
Henrik Visnapuu katkend „Üle kodumäest“	13
Vaatetorn Munamäel — P. Mägi	14
Kaugele võib Munamäelt näha? (Skeemile selet.)	16
Huvitavamaid ringmatku seoses Munamäega	18
Munamäe lahing 20.03.19. — P. Bassen-Spiller, kol.	19
Langenute mälestuseks	22
Legende Haanjast	24
Matkakaugusi Munamäelt	26
Munamäe tuleviku suunas! — A. Kohver	28
Munamäe rahvamaja — Turistide-Kodu	32
Munamäe ja ligema ümbruse pinnaehitusest — mag. geogr. J. Rumma	34
Haanja põllumajandus ja tööstus	39
Pisut Haanja keelest	42
„Suusataman“ — luuletus R. Leiman	44
Turisti võti	45
Haanja laulust ja lauljaist	47
Matk ja närvid — dr. med V. Sumberg	49
Linnalapsed mägedesse! — dr. med. J. Ennulo	52
Maksvad määrused tornikülastajatele	53
Kodutööstus turismi teenistuses — J. Kiivet	54
Haanja kultuurelu	57
Omal kodumaal — K. Utuste, major	60
Vaatamisväärsusi Haanjas	63
Tornikülastajatest	68
Kaunimaid kohti Munamäe ümbrusest	69
Rohkem loodusearmastust! — Heino Melesk	74
Selgituseks	76
Lõpusõnaks	77

Fotode loetelu.

- A. Aleksa, Haanjas — lhk. 31, 38, 39, 40, 42, 47, 49, 54 ja 63.
H. Haidak, Narvas — lhk. 1, 11, 24, 25, 27 mõlemad, 29, 30,
69 ja 70.
J. Lillmaa, Nursis — lhk. 34, 35, 50, 57, 58 ja 66.
J. Melsop, Laitsna-Rogosis — lhk. 19.
J. Niilus, Võrus — lhk. 14, 15 ja 74.
J. Triefeldt, Rakveres — lhk. 60.
D. Varik, Kambjas — lhk. 56.
G. Zopp, Võrus — lhk. 55.
Teadmata fotod — lhk. 5, 7, 8, 16, 37, 68, 71 ja 73 mõlemad.



August Kasak'u

autobuste ettevõte

Misso vallamajas,

tel. Misso 2.

Võrumaa looduslikult kauneimatesse kohtadesse on igal äripäeval omnibuseühendus

- 1) Võru-Kasaritsa-Haanja-Rogosi-Misso,
- 2) Võru-Vastseliina,
- 3) Võru-Rõuge-Luutsniku ja
- 4) Võru-Rõuge-Krabi liinidel.

Alati saadaval ekskursioonidele ja hui-
reisijatele lõbu- ja teisteks ühissõitudeks

**luksus-omnibused, mis
raadio**

ja teiste mugavustega varustatud, soodsatel
tingimustel.

Munamäe külastajatele turistidele on otsem ja odavam
(21 km. — 50 snt.) ühendus liinibussil Võru-Misso, mis
väljub Võrust kell 16.00 ja jõuab Munamäele kella 17.00
paiku. Võrru tagasi sõidab buss Munamäelt kell 7.45,
jõudes Võrru kell 8.45.

Lugupidavalt

A. Kasak.

Fl 935 SE
Haldaja 1322

Põllumajanduslik Keskühisus
„ESTONIA“

Peakontor Tallinnas, Jaani nr. 6

Võiosakonna tel. 446-05
Kaubaosakonna tel. 446-06
Munaosakonna tel. 445-19

Ostame:

**eksportvõid
kanamune**

Müüme:

**piimatalituste sisseseadeid
piimatalituste montaashitarbeid
piimatalituste laboratooriumitar-
beid
võitünni materjali
kunstväetisi**

