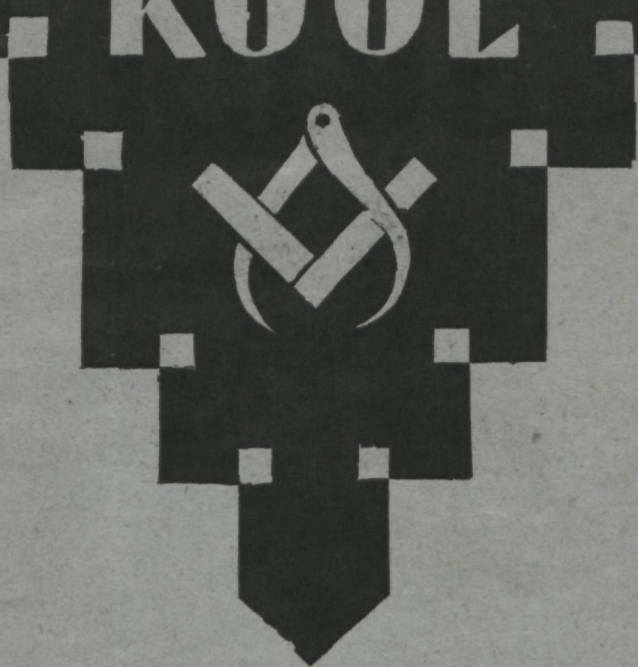
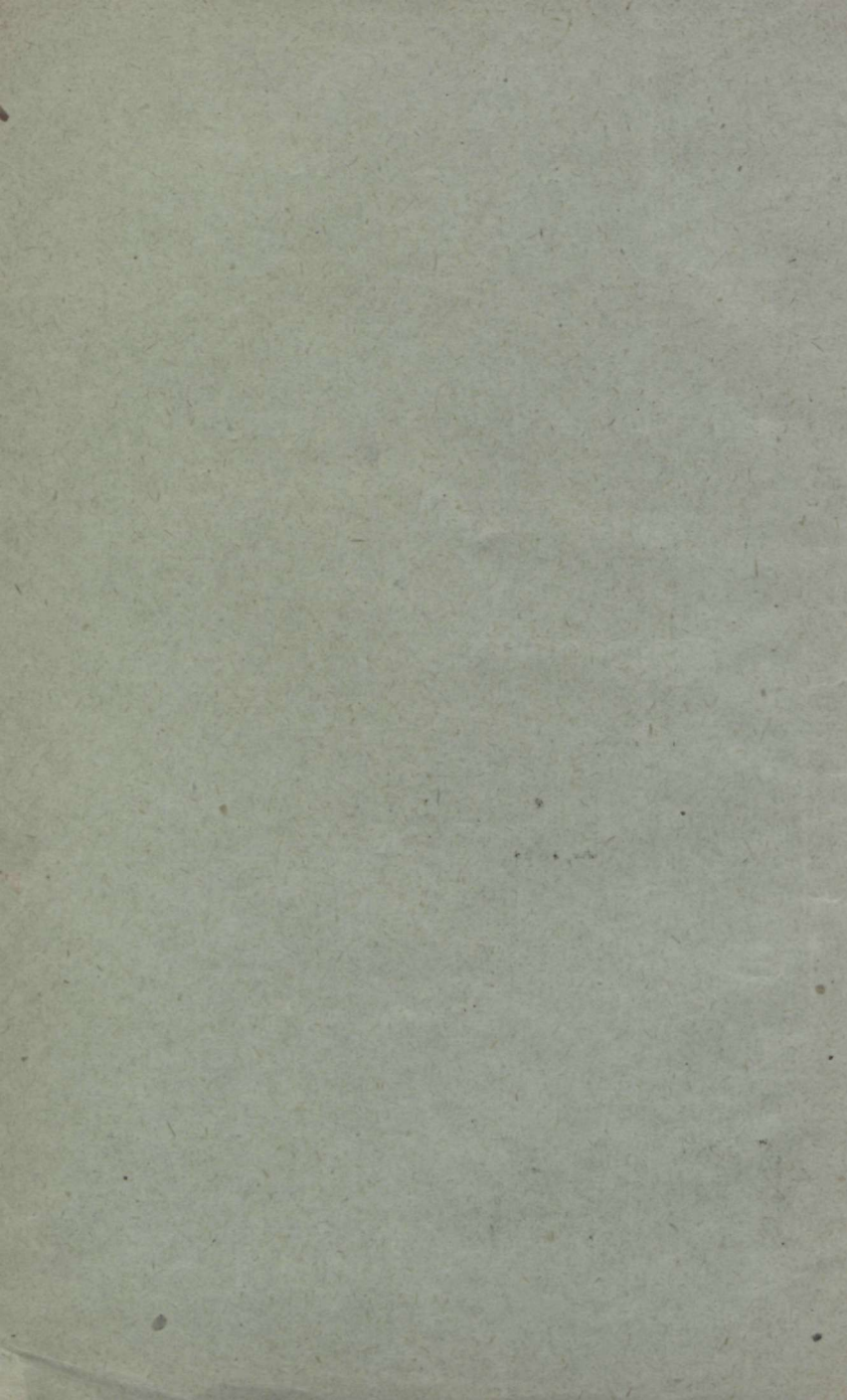


**NARVA LINNA
TÖÖSTUS-
KOOI**



1924-1934



E 9907



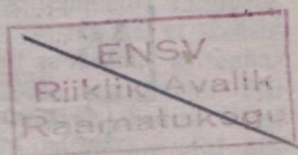
Narwa Linna

Tööstuskool

1924 — 1934. *



A 754

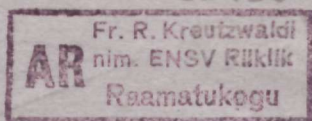


Koostanud
G. Matto.

Narvas, 1934.



Ar 934
Narva



105317^x

424 A

Narwa Linna Tööstuskooli kümme aastat.



G. Matto.

Rooli kujunemise eellugu.

Tuli maailmasõda ja rewolutsioon. Elu kõitjal suuresti muutus. Muutused olud ka käsitöölaliste töökodades. Need tööpesad läksid vastu häwinemisele, sest kiiresti arenewa tehnika tagajärjel astusid masinad käsitöölistega võistlusesse. Ka käsitöölaliste töökodadel tuli mehaneeruda. Seda ei suutnud aga kõik, sest mehaneerumine — masinad — nõudsid kapitali. Nii kadusid käsitöö õppimise võimalused paljudel noortel inimestel. Tuli mõelda koolidele, kus seda võiks õpetada. Ja meie näeme, et Geestis ja ka terwes Euroopas pärast maailma- ja wabadussõda kohe hakatakse käsitöökoole kujundama. Nii tekib esimese sarnase õppeasutusena Geestis Riigi Tööstuskool Tallinnas juba Wabadussõja ajal, siis Põltsamaal, Tartus.

Ka Narwas tärtab käsitöökooli asutamise mõte warakult.

Juba linnawolikogu koosolekul 14. juulil 1919. a., kus oli läbikaalumisel ja wastuwõtmisel haridusnõukogu poolt wäljatöötatud koolide korraldamise kawa Narwas, esines linnawolinit J. Speek nõudega — haridusnõukogu kaalugu läbi, kas ei oleks võimalik Narwas kutsekoole asutada. Samuti toonitas lw. A. Schulbach tehniliste kursuste toimepanemise wajadust.

Need wolinikkude soowiawaldused harutati hiljem ühtlasjaliselt haridusnõukogus läbi, kooli awamisele aga weel ei suudetud asuda.

Segelik elu läks aga oma rada ja 1920./1921. õppeaastal awati Narwas Kunstikool (14. sept. 1920.) ning selle juures warsti ka käsitööharu. Töötas see käsitööharu Narwa end. Wäikese Killa kodanikkude kogukonna majas (Lai tän.) R. Sajor'i juhatusel. Õpetati kipsiwormimist ja mööblitegemist primitiivsete abinõudega.

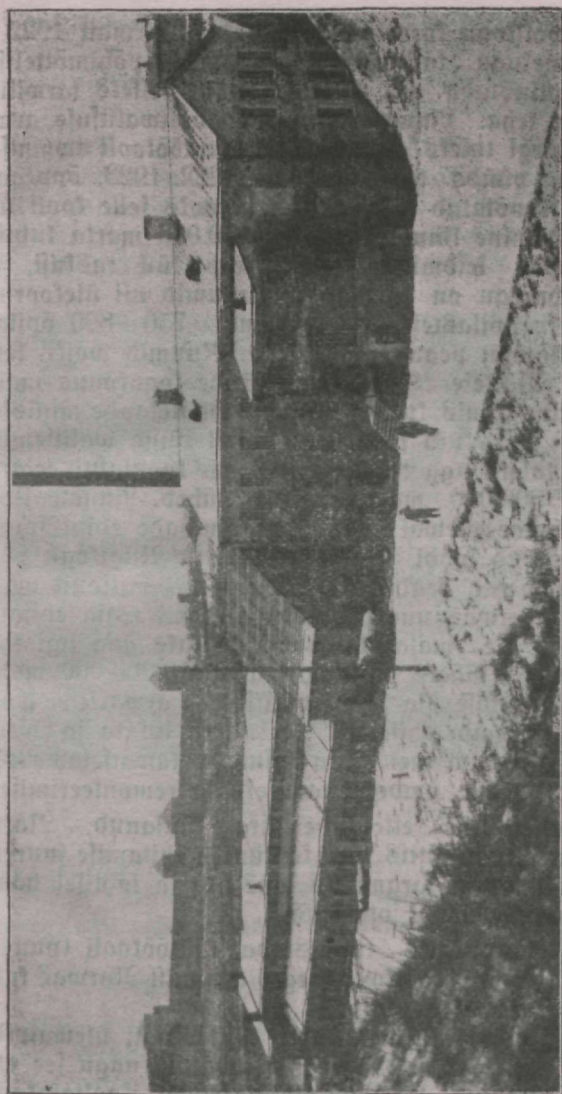
Tööstuskooli asutamine.

Tööstuskoolide asutamist hakkas Wabariigi Walitsus omawalitsustele ifka enam ja enam meelde tuletama ja soowitama. Nii teatas 1921. a. suwel Haridusministeerium ringkirjaliselt kõigile linna- ja maakonna kooliwalitsustele, et ministeerium annab kohalikele omawalitsuse organitele ja seltskondlikele organisatsioonidele käsitöökoolide asutamises toetust, wõttes riigi kanda täielikult kõik õpetajate ja instruktorete palgad ja 50% kooli sisseseade kuludest, kuna teised kulud kui ka ruumide muretsemine koolide asutajate kanda jääwad. Ahtlasi nõudis Haridusministeerium: käsitöökoolide asutamine wõetagu kohtadel kaalumisele ja esinetagu ligemal ajal, kus ja misjagused käsitöökoolid oleksid soowitawad awada.

Wastawalt Haridusministeeriumi ringkirjadele loostas Narwa linna kooliwalitsus käsitöökooli kawa 1921./1922. õppeaastaks. Ministeeriumist jäid aga toetused tulemata ja nii ei teostunud käsitöökooli awamine sel õppeaastal.

Wahepeal oli aga Haridusministeeriumi Kooli- osafond kutsekoolide esialgse wõrgukawa Narwa kohta lõpulikult läbi kaalunud ja sellelsee wõtnud ühe puu- ja rauatöökooli ja ühe edasiharimise õhtukooli.

Sellega arwestades ja lootes, et ministeeriumi toetus tulemata ei jää, efines Narwa linnawalitsus



Narva Tööstuskooli uute hoonete üldvaade.

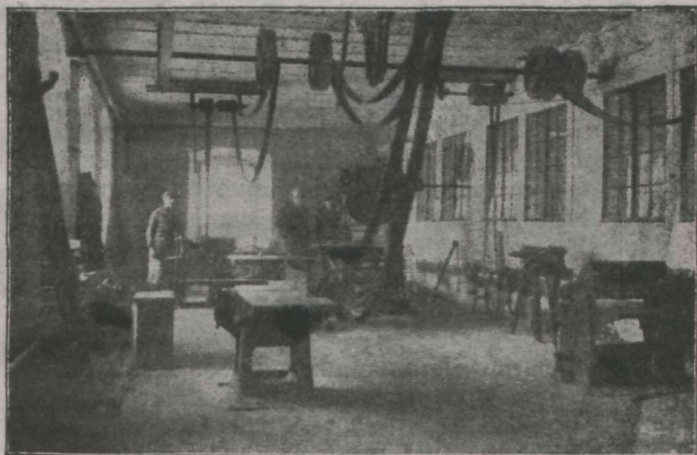
linnawolikogu korralisel koosolekul 30. mail 1922. a. ettepanekuga käsitöökooli asutamine põhimõtteliselt ära otsustada ja lubada temal selleks tarvilikke samme teha. Linnawalitsuse ja kooliwalitsuse arwamise järgi tuleks asuda eestkätt puutöökooli awamisele ja seda püüda teostada juba 1922./1923. õppeaastaks. Koostatud eelarwe järgi tooks selle kooli ülewaltpidamine linnale umbes 250.000 marka kulusid. Ruumide leidmine koolile teeb küll raskusi, sest juba praegu on olemad kooliruumid nii ülekoormatud, et õpilastest 20% (umb. 750—800 õpilast) pärastlõunat peawad töötama. Ruumid võiks leida end. Väikese Killa kodanikkude kogukonna majas (Lai tän.), mis kuulub Töö- ja Hoolekande ministeeriumi alla, kuid praegu ajutiselt linna walitsemisel. Seal tuleks aga teha remont, mis koostatud eelarwe järgi 800.000 marka maksma läheb. Linnawalitsus loodab käesolewal aastal koolimajade ehitusfondist (ehitusfond loodi 5. mail 1922. a. Riigikogu poolt wastuwõetud seadusega) umbes 2½ miljonit marka saada Narwas uue awaliku algkooli maja ehitamiseks. Selle maja ehitamine kestaks aga ligi kolm aastat ja läheks maksma umb. 10.000.000 marka. Linnawalitsuse ja kooliwalitsuse arwates võiks selle uue maja ehitamist weel edasi lükata ja ehitusfondist saada laen ära kasutada kawatsetawa käsitöökooli maja ümberehitamiseks ja remonteerimiseks.

Sellesisulise ettekande ära kuulanud, Narwa linnawolikogu jättis uue koolimaja ehitamise suurema algkooli jaoks järgmiseks aastaks ja lahtisel hääletamisel ühelhäälel otsustas:

1. tarwilikult tunnistada käsitöökooli (puu- ja rauatöö osakondadega) awamist Narwas käesolewal aastal;
2. wõtta linna kanda käsitöökooli ülewaltpidamise kohustused sel määral, nagu see ettenähtud Haridusministeeriumi Kooliosakonna ringkirjas 8. juunist 1921. a. nr. 22692.;

3. lubada linnawalitsusele koolimajade ehitusfondist saadawat laenu tarvitada awatawa käsitöökooli hoone (Wäitfese Killa maja) remondeerimiseks Mk. 875.476 suuruses summas.

Ahtlasi otsustati: linnawalitsusele ülesandeks teha pöörduda Töö- ja Hoolekande ministeeriumi poole palwega, et Narwa end. Wäitfese Killa kodanikkude kogukonna maja Laias tänawas saaks linna omanduseks antud käsitöökooli awamiseks.



Pautöökoja masinaruum.

Sellega oli põhimõttelik otsus tehtud ja linnavalitsus linnapea J. Hermann'iga eesotsas asus energiliselt tööstuskooli kujundamise alal töösse.

Kooli püüetest esimesil aastail.

Linnawalitsus sai Haridusministeeriumilt wawatava krediidi ja remonttööd algasid. Linnapea J. Hermann, et asjaga tutwuneda, külastas Tallinas kätes Riigi Tööstuskooli. Siin tutwunes

R. Jwaſt'iga, selle kutsus Narwa kooli organiseerima. Uwatawa Puu- ja rauatöökooli juhataja koha oli haridusnõukogu 18. okt 1923. väljakuulutada otsustanud ja R. Jwaſt võis 1. detſ. 1923. kooli organiseerimisele asuda.

Räis parajasti kooliruumide remont. Pooleliolewa remondiga antaksegi ruumid koolijuhatusle kätte. Opetetegewus pidi koolis algama 1. jaanuaril 1924., kuid remonttööd wenisid ja alles 14. weebuariks wõidi õpilaste wastuwõtmine wälja kuulutada.

Seadaande peale tuli kokku 43 õppehimulist poisſi. Nende kaasabil algas maja remondi lõpulewiimine, tööriistade walmistamine, masinate raudteelt kohaletoimetamine, nende parandamine ja ülesseadmine.

Saadud masinatest oli kõigest 3 uut, umb. 20 üksust aga maailmasõjaaegne juhustlik kraam sadamatehastest ja teistest riiklikest wanaraua-iadudest.

Kooli sisseseadete jaoks anti Hariduseministeeriumist 800.000 marka, eeldusega, et Narwa linnavalitsus sama palju annaks. Pinnal aga wabu summi polnud.

Oli kawatsus esialgu ainult puutööosakond awada, asi aga näitas, et oli kasulikum ja otstarbekohasem awada korraga 2 osakonda — puu- ja rauatöö ala, sest $\frac{3}{4}$ sisseastujast soowis õppida rauatöö osakonnas. Ka tuli arwestada asjaoluga, et rauatöö õpilaste kaasabil oli kergem puutöö osakonda korraldada.

Nii siis asusid kooli töökojad end. Wäikese Killa majas, teoreetiliste tundide jaoks kasutati aga 1 eesti algkooli ruume (praegu Narwa Naiskutsukool) ja kui 8. jaan. 1927. a. neisse ruumesse asus Narwa ühiskommertsgümnaasium, siis oli Tööstuskool selle kaasüüriliseks. Kui weidi hiljem kommertsgümnaasium ja Narwa ühiskommertsgümnaasium ühendati, siis tuli ka Tööstuskooli teoreetilisel osal Narwa ühiskommertsgümnaasiumi ruumesse kolida. Sinna jäi ta kuni 26. jaanuarini 1934.

Esimestel aastatel kuuldu Narwa feldtkonnas kooli kohta süüdistusi, tema võistlewat Narwa töökodadega. Narwa töökojad kannatawad isegi tööpuuduse all, kuid siin on uustulnut, kes asetatud parematesse tingimustes ja sellepärast ei suuda töökojad temaga võistelda. Nii seletati. Oli ka neid, kes sellega ei tahtnud leppida, et koolis töö juures



1000-liitri line autoprits. Valmistatud õppetööna 1927. a. Narwa Peetri Tuletõrjele. On esimene sellesarnane töö Eestis.

nii suurel määral masinaid kasutati ja et õpilased ka ise masinaid valmistama hakkasid.

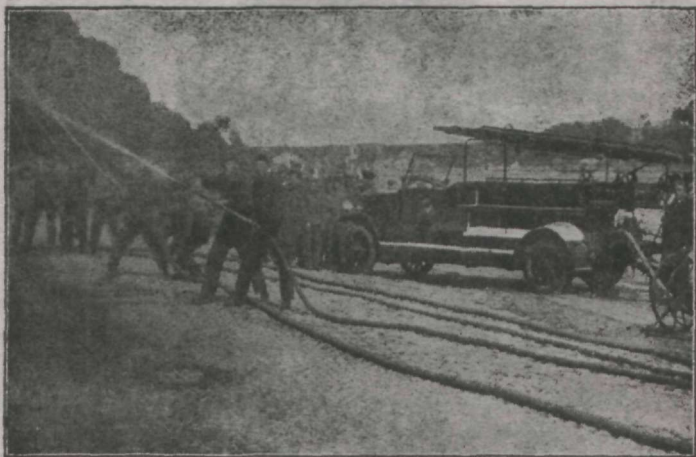
„Eks me näe, kust nad seal külas need masinad välja võtavad.“

„Igasuguseid masinaid ja mootorpritse nad seal teevad, aga wankrit ja rege korda seada ning hobust rautada, seda nad ei oska!“

Narwa Tööstuskool aga ei mõelnudki kohalike töökodadega võistleva hakata. Juba esimestest aastatest peale püüdis ta töötellimisi hankida väljastpoolt Narwat. Veel enam: ta püüdis valmistama

hakata sarnaseid töid, mida kohal — ja wast isegi terwes Eesti — ei tehtud.

Narwa Tööstuskooli suurematest töödest esimestel aastatel nimetame Peetri Tuletõrje Seltsi suure autopritsi ja Narwa-Jõesuu Tuletõrje Seltsi mootorpritsi ehitamine. Siis weel mõned saewabrikute siiseseade, ka linna laualõikamise siiseseade on kooli töö. Samuti on kooli töökojad varustatud mitme oma-
tehtud masinaga. Sellest kooli algusaastail oma-



Kooli õpilased proovivad N. Peetri Tuletõrjele valmistatud autopritsi.

wõetud tööhankimise põhimõttest peab kool ka praegu finni.

Kooli ülesandeks on olnud anda õpilastele tätte algelised töövõtted õigel alusel. Koolis püütakse tätte saada ka aja kokkuhoidu, sest õpetamine on nii korraldatud, et tööõppimiseks umbes pool sellest ajast kulub, mis wajatakse eratöökodades. Wõttes arwesse puhkeajad, kestab õppeaeg koolis ju umbes 1½ aastat.

Rooli siiseelust.

Rooli ametlikuks nimetaks on olnud algusest peale kuni 26. augustini 1927. — Narwa Linna Püü- ja rauatöökool, ja 26. aug. 1927. tänaseni — Narwa Linna Tööstuskool (HSM Rooliwalitfufe kiri 26. aug. 1927. nr. 21915.).

Rooli astumisel nõutakse, et siiseastuja oleks vähemalt 15 aastat wana ja ta omaiks algkooli 6 klassi hariduse. Esimestel aastatel aga, kus kool weel uus ja wähetuntud, wõeti mõnikord wastu ka neid, kes neile nõuetele täpselt ei wastanud. Nii oli, näitaks, koolis õpilasi, kel ainult algkooli 5 klassi haridus. Teoreetilistes ainetes nõrkadele õpilastele anti maksuta järeldamise tunde (eesti keeles ja matemaatikas), kui aga selgus, et õpilane teoreetilistes ainetes hoopiski edasi ei jõua, siis saadeti ta Narwa Tööstusõpilaste kooli. Rooli lõpetades sai sarnane õpilane muidugi ainult praktilise osa lõpetamise kohta sellekohase tõenduse (mitte lõputunnistuse).

Runa kooliõpilasi on paljud vähemusrahwustest, selle ettewalmistus keeltes erinew eestlastest, siis on hakatud neid 1927./1928. õppeaastast peale keeltes (eesti, saksa) gruppidesse jagama, mis sugune asjaolu palju produktiivsema töö tagab.

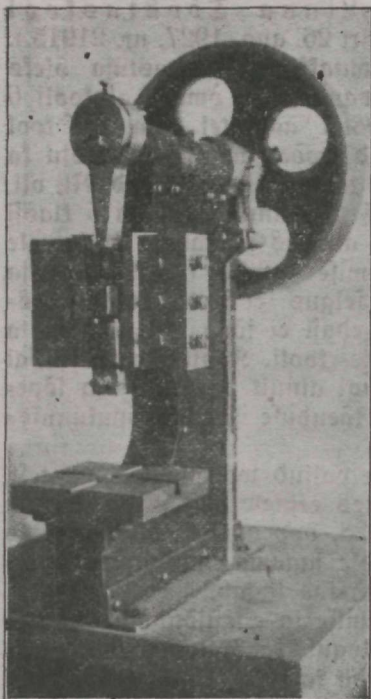
Peale õpilaste käitumise ja edasijõudmise hindamise on kooli õppenõukogul ka õpilaste abistamise küsimusi tulnud lahendada ja 1930./1931. õppeaastal tehti isegi katse õpilastele Narwa Naiskutseskooli kaasabil sooja lõunasööki wõimaldada.

Tööstuskoolid hariwad meil uudismaad, siis on loomulik, et siin otsinguteest ja muudatustest mööda ei pääse, nii tulewad uued õppekawad 1926. a. märtsis ja 1930. a. weebuaris jällegi.

Wäljaspool kooli on mõnel juhul õpilastele luba antud osa wõtta Raitfeliidu Narwa Malewast, Meriskautide Malewast ja R./S. „Wõitleja“ Spordi osakonnast.

Wälis-tunnusena kannawad Narwa Tööstuskooli õpilased wormimütsi, mis Narwa linnawalitsuse poolt 15. aprillil 1925. a. kinnitatud.

Kooli tutvustamiseks ja reflameerimiseks on



õppenõukogu püüdnud korraldada õpilaste tööde näitust, kool esines väljapanekutega isegi Alutaguse põllumajanduse näitusel Narwas septembris 1928. a. Seal hinnati kooli rauatööd suure hõbeaurahaga, möbel samuti suure hõbeaurahaga ja koolis valmistatud autopriis väikese kuldaurahaga.

Koolijuhatajaks on olnud Karl Jwass (kooli algusest kuni 1. sept. 1933.) ja August Nutt (1. sept. 1933. peale). Õppenõukogu sekretäriks Rudolf Sajor (15. weebr. 1924. — 1. juulini 1926.), Woldeemar Pere (1. aug. 1926. — 1. aug. 1927.), Emilie Rae-

Eksentrikpress. 1933. a. eksamiitoid.

las (1. aug. 1927. — 1. aug. 1928.), Franciska Martens (1. aug. 1928. — 1. aug. 1929.) ja Gustaw Matto (1. augustist 1929. peale).

Hoolekogu tegevusest.

Koostölas wastawate seadustega on tööstuskoolidel ka oma hoolekogud. Narwa Tööstuskooli Hoo-

lekoju, mis 5-liikmelisena moodustatud juba 18. nov. 1924. a. (esimene protokoll koosolekust 18. 3. 1925.), on kõik aeg olnud kooli heaolu walwel. Tema lahendada on olnud peamiselt kooli majandusalasse kuuluvad küsimused: aruannete ja eelarwete läbiwaatamine, õppemaksu siiseseadmise küsimuse läbiharutamine (1930), ruumide küsimus, tööstuskapitali loomine (1930). Mõnikord on tulnud lahendada ka tüliküsimusi ja kaebtusi kooli üle (1933.).



Väikese Killa maja (Lai t.). Siin asus kool 10 aastat.

Mis puutub koolile kohaste ruumide leidmisesse, siis on see ülesanne kõik aeg olnud Hoolekoju päewakorras. Juba 1925. a. kaalutakse, kas ei tuleks Tööstuskoolile ruume leida J. W. Sutthofi nimelise heategewa asutuse majas (Rüütli tän. 24), weidi hiljem peetakse kohaselt poolelehitatud maja Sutthofi pargis. On kawatsus seda maja osakaupa korda seada (Hoolekoju prot. 4. maist 1925. a.). 1931. a. tõuseb päewakorrale Reimanni maja (Laias tän.) ostmine, kuni lõpuks selgub, et on võimalik saada koolile end. D. Zinowjew ja Ro tehase ruume. Ka

töökodade ruumide laiendamise Väike Killa majas on otsustanud kooli Hoolekogu, nagu, näiteks, 1930. a., kus kooli kojamehe elukorter võeti rauatöökoja ruumideks. Samuti on õpilaste ergutusraha ja ületunni tasu olnud Hoolekogu otsustada.

Hoolekogu juhtivaid tegelasi tema algusest peale näitab järgnevat tabel.

Juhataja	Sekretär	Mil walitud?
Johannes Hermann	Baldemar Amber	
August Dener	Johan Metsatalu	5. mail 1927.
Platon Perepletsikow	Adolf Tortental	25. okt. 1928.
Eduard Palgi	Johan Metsatalu	18. okt. 1929.
August Pahl	Willem Rano	9. apr. 1930.
— " —	— " —	23. okt. 1930.
— " —	— " —	29. okt. 1931.
— " —	Karl Lombach	9. nov. 1932.
— " —	Jüri Wälbe	17. okt. 1933.

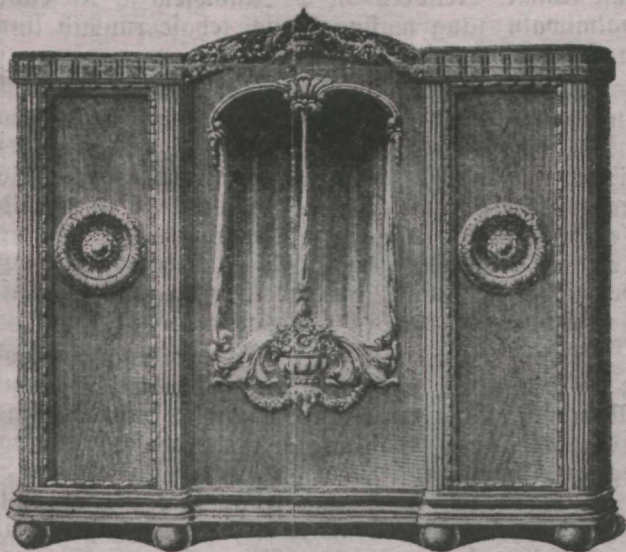
Ekfamitöödest.

Narwa Tööstuskool on seni juba 8 lendu noori ellu saatnud. Lõpueksamid esimesele lennule olid juunis 1927. a. Ja sama aasta novembris saatis kool juba teise lennu välja. Hiljem on lõpueksamid harilikult ikka umb. aastase waheajaga üksteisele järgnenud. Ei ole wast huwitufeta paari sõnaga ka ekfamitööde juures peatuda.

Puutöö-osakonna lõpetajad on esinenud peamiselt wineeritud firjutuslaudadega, mitmesuguste kappide, toolide ja wooditega. Walmistatud mööbel oli kas tamme-, kase- või leppuust; harvemini saarest. Wineerimisest kasutati harilikult tammepuu, paaril juhul ka mahagonipuu, wineeri.

Rauatöö-osakonna lõpetajate tööd on olnud väga mitmekesised. Siin on paljude väikeste tööde (nagu

wõtmed, sirklid, flupid jne.) kõrwal esinenud ka üsna suuri töid. Nimetatsume neist treipinke, freesimismasinaid, detfimaalkaale ja tulekindlaid rahakappe. Ühe lennu lõpueksamil (1929.) märkis Hariduse- ja Sotsiaalministeeriumi esindaja, et lõpetajad patuwad töid, mis Geestis walmistatutena esinewad esmakordselt. Metalltöodes on mõnikord wäljendunud ka õpilaste eneste leidlikkus. Nii, näitels, on eksami-



Tammepaust raamatukapp. 1929. a. õppetöid.

töodenä esitatud õpilaste eneste wäljamõeldud saladustega rahakapi ja muid lukke. Wõib üldiselt märkida ära, et lõpetajate tööd nii puu- kui ka rauatöö alal aasta-aastalt muutuwad paremateks.

Tööstuskooli uufist ruumest.

Wäike Killa maja jäi Tööstuskooli töökodadele warsti kitsaks, laiendamise wõimalused olid aga

üsnä piiratud. Ja siit selgub, miks Narwa Tööstuskool terwel oma tegewuse ajal on olnud uusi ruume ostmäs. Sellest kuulsime juba kooli Hoolekogu tegewuse ülewaates.

Praegustesse ruumesse kolis kool jaanuaris 1934. Teoreetiliste tundidega alati uufis ruumes 29. jaan. ja sellega oli kool lõpulikult üle kolunud.

Ei ole wast huwitufeta käsitleda mõne sõnaga ka uusi ruume. Nendeks on D. Zinowjew ja Ko endise malmiwalu ning masinaehituse tehase ruumid linna ja Joaoru wahelises orus.

A. 1850. asutas suurkaupmees (hiljem ka Narwa linnapea) Dimitri Zinowjew Narwa jõe paremal kaldal, allpool puusilda, saeweski ja mõned aastad hiljem Narwa jõe wasakul kaldal malmiwalu ning masinaehituse tehase (Tööstuskooli praegused ruumid). Tehase juures töötas ka puutöö (tislari) osakond. Tehases walmistati peamiselt mitmesuguseid torusid weewärgi ja muuks otstarbeks ning tööstuse õitseajal leidus siin kuni 600 inimesele tööd.

Wene-jaapani sõja ajast peale pidi malmiwalu ja masinaehituse tehase alaliselt wähendama tegewust. Maailmasõda ja rewolutsioon andsid wiimased rasfed hoobid ning 1926. aastal tuli tehasel jäädawalt tegewus lõpetada.

Wõlgadega koormatud tehase läts fundmüügile.

Õtskohete tärkas ka mõte, et see maaala ja ruumid tuleksid linnale omandada. Maa-ala annaks suurepärase wõimaluse pargi loomiseks ja linna kaunistamiseks, hooneid wõiks kasutada Tööstuskooli töökodadeks. Esimesena selle mõttega esines selleaegne linnapea J. Hermann. Ta tegi Tööstuskooli selleaegsele juhatajale R. Jwaskile ülesandeks kaaluda wõimalust, kas ei saaks neid tehase ruume tulewikus Tööstuskooli jaoks ära kasutada. Ja nii oli see mõte liikuma pandud.

20. now. 1928. a. linnawolikogu, äratuulunud linnawalitfufe sellekohase ettepaneku, otfustas osa

wõtta tehase waranduste oksjonist 3. detf. 1928. ja pakkuda kuni 8 miljonit senti. Ettetulnud talistuste tõttu ei teostunud see oksjon ja järgmine sundmüük oli määratud 1. juun. 1931. a., kus tehase warandused jäid Pifalaenu Pangale. Viimaselt ostis linn need warandused 4 milj. senti eest, wastawalt linna-wolikogu otsusele 16. juun. 1931., kusjuures ostu-summa tuleb tasuda 19 a. kestel. 22. nov. 1932. a. finnitati need warandused linna nimele. Nende omandatud maa-alade üldpind on 26.228,3 m² (= 5761,84 ruutsül.).

End. D. Zinowjew ja Ko tehaste hoonetest määrati Tööstuskoolile kolm hoonet: 1. end. puutöö-osa-konna kolmekordne paekitwiehitus, 2. end. mehaanika-osa-konna segaehitus ja 3. end. wasekoja kahetordne paekitwiehitus. Hoonete ümberehitusele saadi asuda nowembris 1932. Tööd wiidi läbi peamiselt hädaabitööde korras (talwiste tööde hooajal). Puutöö-osa-konnale määratud kolmekordne hoone walmis suwel 1933. ja rauatöö-osa-konna hoone jaanuaris 1934.



Saekaater. 1929. a. õppetöid.

Nende hoonete ümberehitus läks maksma umbes 35.000 krooni (sellest langeb 40^o/_o puutöö-osalonnale ja 60^o/_o rauatöö-osalonnale). Runa tehaste oštuga seotud kulud olid umb. 15.000 krooni, siis on üldkulud ümmarguselt 50.000 krooni. See raha saadi järgmistest allikatest: 1. toetus Hasominilt ühes^o/_o/_o 16.200 krooni, 2. toetus 1932./33. ja 1933./34. a. Seedeministeeriumi awalike tööde erifondist 8.200 krooni ja 3. ülejääw osa tehaste seni müüdüd wallaswarast.

Tööstuskoolile ümberehitatud hoonete praegune reaalkäärtus wõiks olla:

- | | |
|--|--------------|
| a) kolmekordne paekivist hoone (mah. 4380 m ³) | Rr. 43.000.— |
| b) rauatöö-osalonna hoone (mahutus 10.370 m ³) | „ 62.000.— |
| c) paekivist kuur | „ 5.000.— |

Rokku: Rr. 110.000.—

Siia juurde end. tehase maaala wäärtus — 10.000 krooni. Nii siis koguwäärtus 120.000 krooni.

Ümberehitatud ruumid anti Tööstuskoolile üle piduliku aktusega kolmekuningapäewal, 6. jaan. 1934. Aktus algas kell 13.00 rauatöösaalis hoonete õnnistamisega luteruse- ja kreeka-katoliku-usu waimulikkude poolt. Selle järgi andis linnapea J. Luts koolijuhataja A. Muttl'ile koolimaja wõtmed üle. Järgnesid terwitused ja lõpusõna kooliwalitsuse juhatajalt A. Bachmannilt.

Narwa Tööstuskooli tehnilisest warustusest.

Kooli tehnilisest warustusest nimetan ainult suuremaid ühfsi. Puutöö-osalonna tehnilises warustuses on järgmised puutöö-masinad: 1 treipink, 2 hõowelmasinat, 1 freesmasin, 1 puurmasin, 1 lintsaag, 1 freisjaag. Peale selle 40 tööpinki ja samapalju komplekti tööriistu.

Rauatöö-osalonna töösaalis leiame: 8 treipinki, 2 freespinki, 1 rewolwer-treipink, 5 puurpinki, 1 saanhõowelpink, 1 shepping-hõowel ja 5 jõumasinat. Siis weel 100 komplekti kruustange ja tööriistu.

Tulewikuoofu.

Tööstuskoolid on uudiskoolid. Ega siin ole veel väljakujunenud õppewõtteid. Tööstuskooli tegelased on töömehed uudis põllul, nende töötraditsioonid peavad kujunema tegelikus töös. Tööstuskoolid on



Raamatukapp. 1927. a. eksami töid

meie koolidest kõige elulähedasemad, elu aga armastab üllatada ootamatustega, sellepärast ärgu ka neilt koolidelt liig kiiresti neid kindlaid traditsioone nõu-
tagu.

Kui Narva Tööstuskooli tegelased kümme aastat

tagasi tööle asusid, ega siis nemadki suutnud selle tulewikku matwa udu taha kõike näha. Uga tööhakku oli ja usku asjasse oli ka.

Ja tulemused?
Juba hakkawad kaduma kahtlused seltskonnas kooli tarwilikkuse kohta. Õpilased, kes kooli lõpetanud, on ellu läinud, on näidanud, et nad elus oma võimeid kasutada oskawad. Ka maal on Narwa Tööstuskooli õpilased enese maksma osanud panna, on sellega näidanud, et see ree- ja hobuserautaminegi neile ülesaaamata raskuseks ei ole.

Ja kui nüüd Narwa Tööstuskool enesele uued ajakohased ruumid on saanud, kui ta leidnud enesele kodu, kus arenemiseks suuremad võimalused: siis — loodame — tagawad need asjaolud ka suuremad saawutused tulewikus.

Õpilaste isetegewust oma d ruumid kindlasti soodustawad. Kohe kui uusis ruumes weidid koduneti, hakkasid kujunema mitmesugused ringid: kodu kaunistamise ring, fotoring, malering. Ka orkestri loomisel ollakse libedasti ametis. Waremalt on suudetud ainult Raitse-Viidu tegewusest osa wõtta ja noortotklust harrastada.

* * *

Narwa Tööstuskool asub orus, kus tulewikus peab kujunema kaunis park, mis meie kodulinna ilu suuresti tõstab. Nii siis peab seltsima töö iluga. Sel asjaolul on Narwa Tööstuskooli kohta otse sümboolne tähendus. Narwa Tööstuskooli õppejõududel ja õpilastel tuleb ka tööd siduda maitsetuse ja iluga, et ta meeldiks teistele ja eneselegi rõhkem.

Oleme uudismaa-harijad — püüdkem siis rajada neile uudisnõmmile oma e e s t i k o d u, kus elada mugaw ja kaunis.

Tööstuskooli koht eesti hariduse- jüsteemis.

Haridusnõunik Joh. Riitwet.

Tööstuskool on eesti haridusejüsteemis õppeasutiseks, mille tarwidust ühelt poolt kõigiti kriipsutatakse alla, teiselt poolt aga waieldakse kõwasti wastu sellele tarwidusele.

Nende ridade kirjutajal tuli refererida esimene kord tööstusliku kutsehariduse korraldamisest 1919. aasta sügisel töösturite kongressil Tallinnas, kus juba oli kõne kindlakujulisest praktilisest ja teoreetilisest tööstusliku kutseharidust andwast õppeasutisest, mis meile praegu on tuntud tööstuskooli nime all. Kongressist wõtsid osa waid meeste tööalade esindajad. Meeste tööaladest oli just sama aasta sügisel hakatud õpetama puutööd ja teatud määral metallitööd Riigi puutööstuse õppetöökojas, praeguses Riigi tööstuskoolis, millise õppeasutise estalgseks korraldajaks oli Narwa tööstuskooli kauaaegne juhataja R. J w a s t.

Uimetatud kongressil tööstuskoolide wõrgu loomise mõte ei leidnud poolehoidu. Leiti, et loomulik tööstuse õpetamine peab teostuma tööstusettewõttes ja mitte tööstuskoolis. Hiljem kui tekkis tööstuskoolide wõrk, siis järgnewad wäike-, keske- ja käsitöölaliste kongressid weel enam arwustasid tööstuskoolide olemasolu, kusjuures kõige walusamana ja otsituna tundus wäide, et tööstuskoolid ei suuda walmistada ette õpilast tööstuses sellisel määral kui tööstusettewõttes.

Raebused tööstuskoolide kohta, nagu ei suudaks need koolid anda õpilasele õigusõppust tarvilikul määral, on nüüd waibunud — need raebused kuulufid enamal jaol isikutele, kes ei olnud tutwunudki koolitööga ega kursuse lõpetajate wõimetega. Nüüd annawad töösturid lõpetajate kohta kiitwaid otsufeid. Küll aga kriipsutatakse alla weel seda asjaolu, et tööstuskooli kaudu õppimisel:

1) wõetakse wastu tellimusi ja wähendatakse töowõimalusi eratööstusettewõtetal;

2) ei omandata tarwilikku kiirust töö täitmisel;

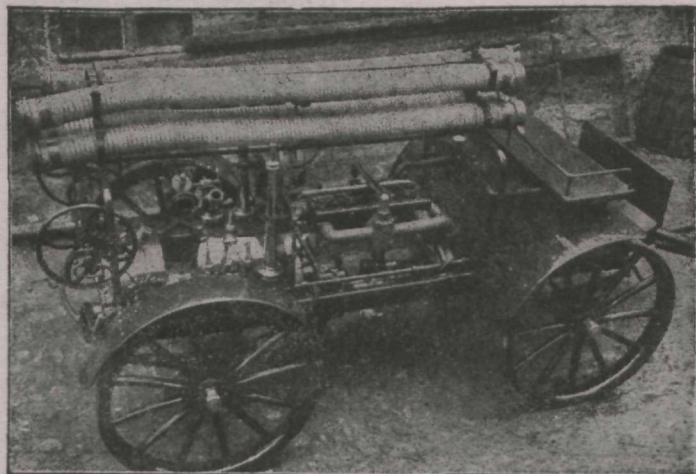
3) tekib riigile suuremaid kulufid, kui on õppimise korraldamisel tööstusettewõtetes.

Nende wäidete kohta wõiks öelda järgmist.

Tellimuste wõtmine osutub meie oludes tarwilikuks, sest muidu ei oleks objekti, mille walmistamisel omandatakse tööõigus, sest puuduwad suured operatfioontkapitalid tööde walmistamiseks lattu. Wiimasel puhul jääks ka puudu otsene, elulifelt tähtis kontakt tellijas-konnaga, tellijas-konna arwustus ja palju muud, kuigi sellisel töötamiswiisil küll langeks ära tööstusettewõtete pahameel konkurendi wastu, sest näiwat konkurentsi ei ole, kuid tegelikult on lõpptulemus üks ja sama.

Meis kaebustes tellimuste wõtmise üle on suur osa olenew üldisest kongresside protestiwast meeleolust kõige kohta, mis kuidagi riiwab töösturi majanduslikku oluforda, sest sageli kaebaja enda töödalal wõi tema läheduses saja ja rohkem kilomeetri kaugusel ei ole üldse tööstuskooli. 1932./33. eelarweaasta andmete järgi moodustab tellimuste hull, mis käib läbi tööstuskoolide, kogusummas umbes 0,04% tööstuslääbikäigust kodumaal s. o. iga 10.000 sendi (100 krooni) kohta 4 senti. Räesolewal eelarweaastal tundub, et wastaw % on weelgi wäiksem. Seega on arwulifelt tegemist wäikese ulatusega. Peab aga siiski ütleva, et on koole, kes wõrdlemisi wäikese hulga wäljastellimuste juures õskawad tööd korral-

dada küllalt otstarbekohaselt ka suure arvu õpilaste juures, mis muidugi eraettevõtete seisukohast väga sobiv. Muude seas on Narva Linna Tööstuskooli 1932. 33. eelarveaasta tööstuslik läbikäik olnud üks väiksemaid, kuid õpilaste arvult oli ta samal ajal poeglaste tööstuskoolide seas suuremate hulgas.

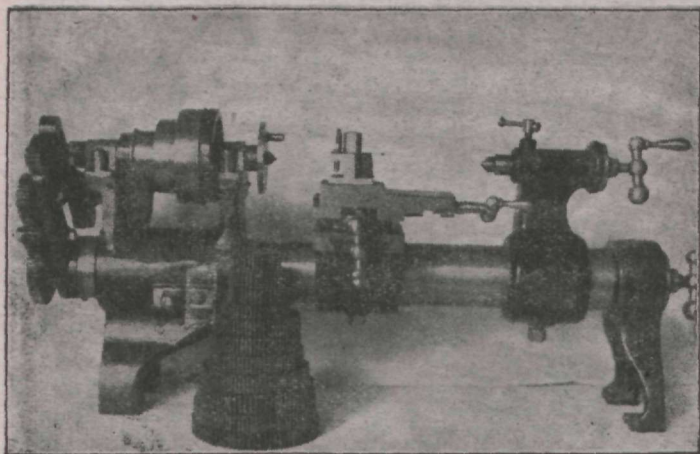


1000-liitriline mootorpiits. Valmistatud õppetööna 1928. a.
Narva-Jõesuu Tuletõrje Seltsile.

Selle eest on kooli varustamine seadetega võrdlemisi rikkalik. Olgu lisatud juurde, et on kawatsumis rohkem senisest mitmekesisemad olemaid tööstuskooli ja olema arvulise koosseisu juures võtta juurde uusi töölasi, vähendades seniseid ühelaadilisi. Selle kawatsumise teostumisel väheneb iga üksiku töölasi kohta tulew konkurents veelgi.

Mis puutub töötamis-kiirusesse, siis võib olla õigus, et eratööstusettevõttes, kus piinlikult tuleb jälgida mitte üksi töölise, vaid ka õpilase töö tasuvust, õpilane on sunnitud omandama küllaldast töötamisefektiivsust, milline asjaolu kõneleb eratööstus-

ettewõtte kasuks. Kuid on töölasiid, kus töötamise kiiruse all võib kannatada töö puhtus kaetud osades, ilma et ese selle läbi muutuks vähem otstarbekohaselt. Tööstuskool nõuab aga ka sellisel puhul puhasst tööd — juba kasvatuse ülesannete täitmise seisukohalt lähtudes —, kohalduda vähem puhta töö



Metalli-treipink. 1931. a. eksamitööd.

nõudmistele jõuab alati, pöördult ei ole aga see mitte nii kerge. Tööstuslikus tegewuses tarwiliku kiiruse omandamiseks aitab tööstuskooli lõpetajale kaasa tema suurem teoreetiline haridus, mis eeldab suuremat töökorralduse võimet.

Kolmas väide, et tööstuskooli kaudu õppinud töölise õpetamine läheb riigile rohkem maksma kui õpetamine tööstusettewõttes, on kahtlemata õige. Kas suudab tööstuskool anda selle eest tööstusele enam väärtuslikku kui muu õpetamise korraldus?

Oleme weendunud, et suudab. Peale selle on aga terve rida töölasiid, kus õppinud tööliste ettewalmistamine tööstuskooli kaudu on paratamatu nähe,

sest et tööstusettevõtetes ei ole selle tööala õpilasi — ei warem, ega ka nüüd — wõi on nüüd äärmiselt wähe. Nii nõuawad rätsepatöö-meistrid riigilt wastawa tööstusliku õppeasutise awamist; sellest on kõneleatud omal ajal ka maalrid. Ehituse ja elektritööstuse aladel üldse ei peeta õpilasi, samuti ka mõnedel naiste kutsealadel.

Peatudes tööstuskooli kaudu antawa ettevalmistuse wäärtuse juures, tuleb tähendada kõige pealt, et tööstuskooli õppejõud saawad, igatahes peawad saama peale oskusliku ka pedagoogilise ettevalmistuse — pedagoogilise kursuse, mitmed ka kauaaegse õpetamise kaudu. Selline õppejõud peab oskama forraldada õpetust süsteemipäraselt, aja ja materjali suhtes ökonoomselt. Tööstuskool wõimaldab ka kaunis tusedat teoreetilist ettevalmistust, mis tähtis majanduslikult mõtleja, tööstuse alal leidliku töösturi kasutamisel.

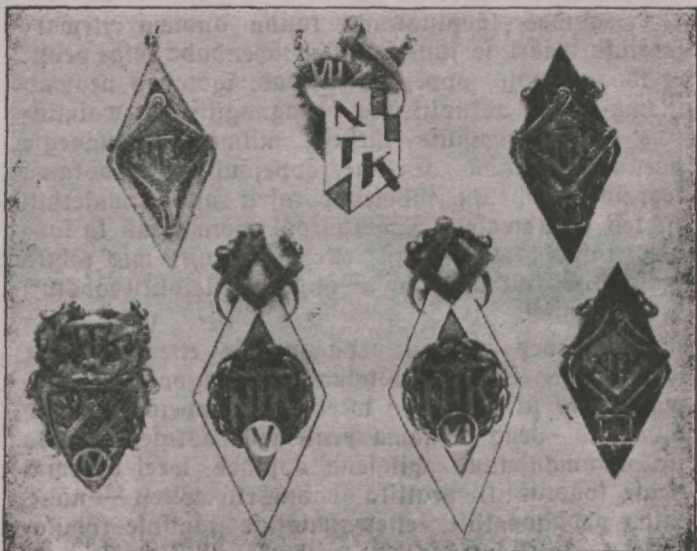
Kõneledes õppejõu pedagoogilise ettevalmistuse tarwidusest, ei pea unustama, et pedagoogiline ettevalmistus üksi ei eelda weel tublit õppejõudu, waid õppejõud peab omama peale selle oskuse, mille ta ise on omandanud õpilasena õppides, weel kauemaegse tööstusliku praktika tööstusettevõttest — nõue, mida pedagoogilise ettevalmistuse tähtsuse rõhutamisel tarwilikul määral ei peeta sageli silmas.

Urusaamatuste wältimiseks tööstusettevõtjate ja tööstuskoolide wahel on soowitaw luua kooli ja tööstusettevõtete wahel tihedam senisest kontakt. Si oleks liigne näha ette tööstusettevõtjate, meistrite ja õppinud tööliste kohalikkudei organisatsioonide esindajate osawõtt tööstuskooli hoolekogust hääleõigusega ja õppenõukogust sõnaõigusega.

Lõpuks tuleb wäita, et tööstuskoolidel on Eesti iseseiswuse ajal täita olnud tähtis ülesanne ja nad on seda ülesannet täitnud hoole ja armastusega.

Narwa Linna Tööstuskoolil, kes pühitseb käes-

olewal talwel kümne aasta tegewuse aastapäewa, on wäärtuslikke teeneid tööstusliku kutsehariduse edendamisel meie kodumaal. Kool on mitmendat aastat õpilaste arwult suuremate reas Eesti; kool ei ole suutnud mahutada kõiki soowijaid, eriti on suur tung kooli metalliosakonda.



Kooli abiturientide lõpumärgid.

Kooli kuuagaegsele ja esimesele juhatajale, praegu-
sele juhatajale, õppejõududele ja ühtlasi ka kooli
ülalpidajale jõudu hoogsaiks kasulikuks tööks uutes
ilusates ruumides; õpilasperele aga palju töördõmu
ja rahuldust elukutseis walitud tööalast.

Tööstuskooli õpilane ja tegelik elu.

Sundes huwi oma õpilaste käekäigu vastu ka pärast kooli lõpetamist, on Narwa Tööstuskooli juhatus pööranud isikute ja asutuste poole, kus teadis oma endisi õpilasi olema töötamas, palwega, et nad teataksid, kuidas tööstuskooli endised õpilased oma tööga ja ülesannetega hakkama saavad. Neid teateid on koolil ka selleks tarwis, et tulewikus teaks õpetamise juures mõnda asjaolu arwesse wõtta. Side kooli ja koolist tulnud tööjõudude kasutajate wahel peab ometi olema.

Saabunud wastustest toome mõned wäljawõtted.

Kreenholmi Puuwilla saaduste Manufaktuuri Osaühisus kirjutab:

„...Kreenholmi Manufaktuur wõimaldas möödunud kümne aasta jooksul kooli kaswandikudele töötamist mitmesugustes tema osakondades.

Nende teadmised oskustöölisena olid igati rahuldawad ja wõime siinkohal meeleldi tunnustada Narwa Linna Tööstuskooli wiljarikest tööd.

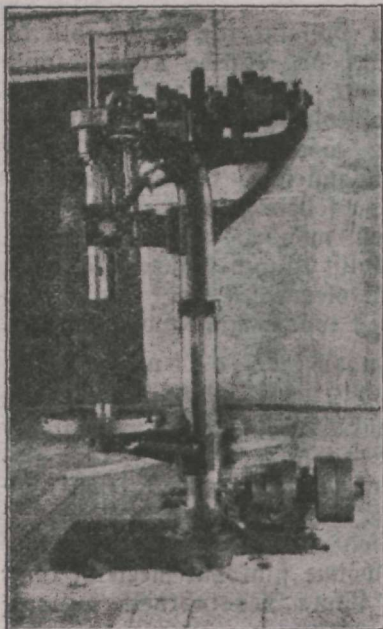
Soowime Teie koolile ka edaspidi edurikast tänuwäärt tegutsemisist.“

Narwa Kalewi Manufaktuur teatab, et Narwa Linna Tööstuskooli kaswandikest on puutöö alal nende wabrikus töötanud ja töötamas kolm.

„Kõik kolm omawad hea tööoskuse, loewad wabalt joonistusi ja walitsewad täiuslikult tööriistu. Alopea peame mainima, et Narwa Töös-

tuuskool teeb tähtsa töö meie oskustöölise pere täiendamisel noorte korralikult õpetatud jõududega, mis eest ta väärib sügavat lugupidamist ja poolehoidu.“

Narwa Linaketramise Manufaktuuri Ühisus vastab, et Narwa Tööstuskooli kaswandiktest töötab seal wabrikus 5: luku-seppadena 2 ja tiskleritena 3.



Raamata metalli-puurmasin.
1930. a. eksamitoid.

„Nende tööd wabriku walitsus hindab.“

Metallitööstuse Aktiivselts „Ilmariselt“ (Tallinnas) kuuleme, et nende tehases töötab üks Narwa Tööstuskooli õpilane ja nimelt J. J.

„J. astus meie tehasesse puurijana ja tänawu aasta algusest töötab ta treialina.“

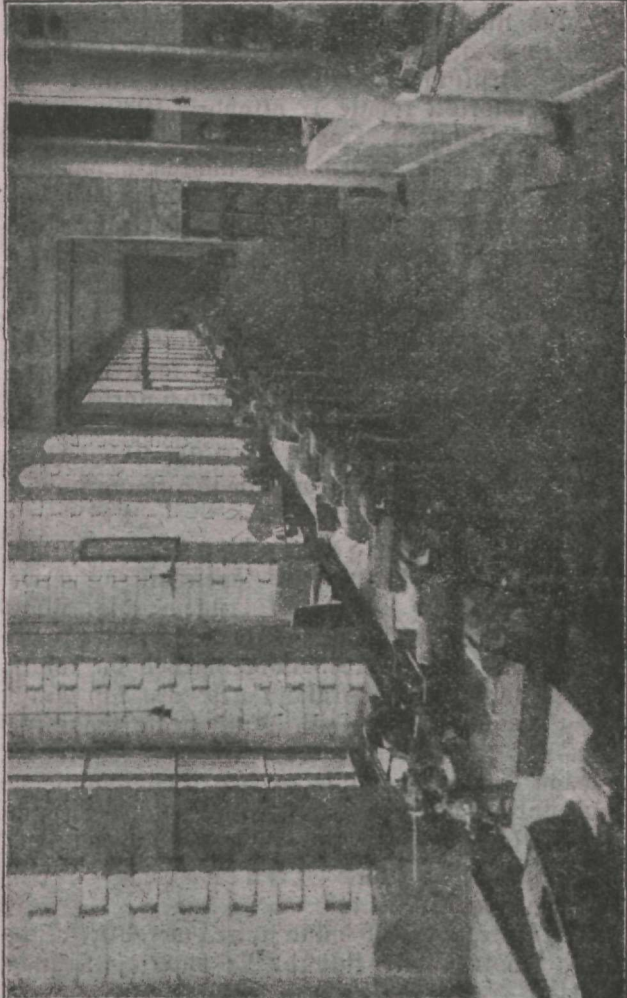
Meie oleme tööliste J. J. tööstusega, kohanemise võimega ja käitumisega täiesti rahul ja võime kinnitada, et õppimine tööstuskoolis on selle

noormehe juures häid tagajärgi annud.“

Aktiiv Lennuwäediwisjon nr. 1. teatab, et Narwa Tööstuskooli lõpetanuist teenib diwisjonis noorem-allohwitser D. B., kes 1927. a. rauatöö-osa-sonna lõpetanud.

„... Astunud Lennukooli kaitsewäe awio-

motoriseeritud laevadele ja sõjaväele 1920. a. ja 1921. a. vahel.



Nark lakusepa töökojast.

1920. a. ja 1921. a. vahel.

motoristide klassi õpilases 3. aprillil 1929. a. ja kaitsewäe awiomotoristide klassi hästi lõpetanud ning finnitatud kaitsewäe awiomotoristiks 1. aprillil 1930. a. Üstunud üleajateenijaks Üksikusse lennuwäedivisjoni nr. 1. kw. awiomotoristi kohale 1. oktoobril 1930. a., kus teenib seniajani. Hoolsa ja kiiduwäärt teenistuse eest on ta kõrgendatud noorem-allohwitseriks 24. weebbruaril 1932. a. Oma ametikohuseid täidab ta korralikult ja asjatundlikult. Oma tehnilise ettevalmistuse ja praktiliste oskuste poolest on ta kohane kaitsewäe awiomotoristi ametkohal teenimisega.

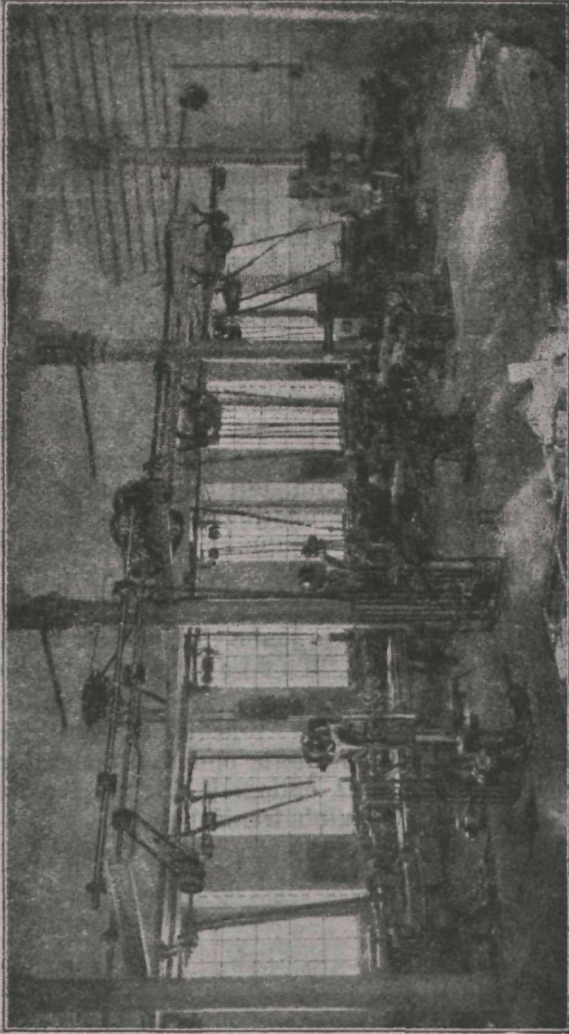
Urwan, et tööstuskoolid oskustöölise wäljaõpetamise alal on sooritanud tänu wääritwa töö. Divisjonis teeniwaist awiomotoristest on 40% tööstuskoolide lõpetanuid, kes kõik oma tehnilistelt teadmistelt, praktilistelt oskustelt ja ülewõlpidamiselt wääriwad tunnustamist tublide awiomotoristidena.“

Auto-tanki rügemendi üle m kirjutab:

„Narwa Tööstuskooli lõpetajaiist on terve rida teeninud Auto-tanki rügemendis. Igas noorte-kursustes leidub alati 2—3 Narwa tööstuskooli meest. Need nooredmehed on koolist kaasa toonud tööskusi ja neid ära kasutanud hea eduga rügemendis. Kuid peale tööskuse on nad toonud kaasa weel kaitsewäe seisukohast wäga tähtsa omaduse — hea ülewõlpidamise ja disiplinilitunde, mis tõttu rügemendile on jäänud Narwa tööstuskooli lõpetajaiist hea mulje.“

Metalli tööstus „Autogeen“ J oh. S at si (Tallinnas) kirjutab:

„Praegu töötab minu juures metallitrealina üks tööstuskoolist tulnud. Ta on erialalt rauatreal, kuid ühtlasi hea lukusepp. Treipingi käsitamises on ta igati täitsa kodus. Ühel minu eritüüpi treipingil puuduwad hammasrataste



Osa metallitöökkoja masinaruumisl.

arwestamise tabel ja mõned hammasrattad. Waremalt oli treialitega sellepärast sageli sekeldusi, kuid sellele mehele ei tee raskusi nende esemete puudumine. Ta arwestab ise wälja hammasrataste igasugu kombinatsioonid. Tööstuskoolide kaswandikkude teoreetilised õkused võimaldavad neil kombineerimise, näiteks, treipingi kasutamise freespingina, puurmasinal kiilupesade freestamise jne. Üht soowiksin, et tööstuskoolid paneks tulewikus rohkem rõhku õpilaste töökiruse arendamisele.

Narwa Tööstuskoolile palju jõudu ja püsivust tulewikus õkustööliste ettevalmistamisel.

Gesti Öhu- ja Gaasikaitse Liit (Tallinnas) teatab:

„Teie kooli kaswandik G. R. töötab Viidu lennufite töökojas alates 3. nowembrist möödunud aastal ja on niihästi tööõkusest ja wilumusest, kui ka üldhariduslikult ja jooniste lugemise wõimelt osutunud esmaklassiliseks tööjõuks.

„Kooli kümneaastase tegewuse kestwuse täitumise puhul õnne ja jõudu edaspidiseks tööks.“
Uktsia Seltis „Massoprodukt“ (Tallinnas) kirjutab:

„Meie ettevõttes praegu ei teeni Teie lugup. kooli lõpetanud õpilasi. Omal ajal oli meil küll tööl Teie õpilastest W. P., kes tööõkusest meie rahulolu teenis.“



Narva Lõõstuskool arwudes.

Õpilaste arw klassides.

Õppeaasta	Päritöö õpil.			Kauatöö õpil.				Kokku õpilasi				Kõigis klasses
	I kl.	II kl.	III kl.	I kl.	II kl.	III kl.	IV kl.	I kl.	II kl.	III kl.	IV kl.	
1923/1924	5	—	—	22	—	—	—	27	—	—	—	27
1924/1925	30	—	—	40	—	—	—	70	—	—	—	70
1925/1926	13	19	—	21	36	—	—	34	55	—	—	89
1926/1927	11	14	14	15	20	26	—	26	34	40	—	100
1927/1928	14	5	18	28	14	29	—	42	19	47	—	108
1928/1929	11	9	15	33	23	27	—	44	32	42	—	118
1929/1930	11	8	9	29	28	27	—	40	36	36	—	112
1930/1931	17	11	10	35	25	37	—	52	36	47	—	135
1931/1932	15	13	16	33	36	42	—	48	49	58	—	155
1932/1933	14	14	19	33	27	49	—	47	41	68	—	156
1933/1934	15	12	17	35	27	48	—	50	39	65	—	154

Õpilaste rahvus.

Õppeaasta	eesti	wene	poola	latso	läti	soome	tatari	juudi	muud
1923/24	23	4	—	—	—	—	—	—	—
1924/25	70	5	—	—	—	—	—	—	—
1925/26	82	5	2	—	—	—	—	—	—
1926/27	86	9	2	1	1	—	—	—	1
1927/28	91	14	1	1	1	—	—	—	—
1928/29	96	20	—	1	1	—	—	—	—
1929/30	90	22	—	—	—	—	—	—	—
1930/31	102	29	—	2	—	1	—	—	1
1931/32	104	47	—	1	—	1	1	—	1
1932/33	99	52	—	2	—	1	1	—	1
1933/34	103	46	—	1	—	1	1	1	1

Kooli õpetajad 1924—1934.

Koolijuhatajad.

- Jwaß, Karl (1. I 1924 — 1. IX 1933).
(1. IX 1933 peale abijuhataja).
Mutt, August (1. IX 1933 peale).

Kooli õppejõud (1924. — 1934.).

- Dawidenkow, Maria (1. VIII 1929 peale).
Tabejew, Aleksander (1. II 1924 — 1. V 1925).
Haller, Erika (15. II 1924 — 1. VIII 1924).
Ilmazalu, Peeter (10. X 1932 peale).
Jakowlew, dr. Woldemar (1. III 1924—1. VIII 1924).
Kaelas, Emilie (1. IX 1926 peale).
Karasin, Johan (1. IX 1924 — 1. VIII 1927).
Karin, Artur (1. IX 1926 — 1. X 1928).
Kirschbaum, Arnold (1. IX 1925 peale).
Kuusmann, Juuri (1. VIII 1924 — 1. XII 1927).
Kütt, Nikolai (1. X 1927 — 1. IV 1928).
Laas, Julius (1. V 1925 peale).
Lest, Johannes (1. IX 1931 — 1. VIII 1933).
Lufmann, Mihkel (1. I 1925 peale).
Martens, Franciska (1. VIII 1927 — 1. VIII 1929).
Matto, Gustaw (1. IX 1925 peale).
Nikolajew, Paul (1. IX 1925 peale).
Penna, Peeter (15. XI 1928 — 1. VIII 1931).
Pere, Woldemar (1. IX 1926 peale).
Prommi, Johan (1. IX 1924 — 1. IX 1929).
Rooma, Dawid (1. I 1928 — 1. I 1929).
Rosenthal, Oswald (1. IV 1928 — 1. IX 1931).
Sajor, Rudolf (15. II 1924 — 1. VII 1926).
Sein, Oswald (1. IX 1931 peale).

Zolt, Karl (1. I 1929 peale).
Talyaf, Karl (1. VIII 1933 peale).
Teimann, Otto (1. X 1926 peale).
Tombach, Karl (1. II 1924 peale).
Topman, Olaf (1. X 1928 — 1. VIII 1929).

Kooli asjaajad.

Umber, Woldemar (12. XI 1924 peale).
Pikka, Ralf (25. VIII 1924 — 12. XI 1924).
Tortental, A. (15. I 1924 — 15. IV 1924).
Waarpuu, Mihkel (30. IV 1924 — 1. VI 1924).

Kooliteenija.

Böcker, Tawet (1. III 1924 peale).

Narwa Tööstuskooli lõpetajad.

I lend — juuni 1927.

Berger, Diedrich; Leppik, Richard; Maast, Woldemar;
Männik, Wladimir; Müür, Walentin; Rowgorodkin, Paul;
Bungas, Mihkel; Pällu, Eduard; Retka, Johannes; Sepp,
Albert; Teras, Erwin.

II lend — november 1927.

Aleksejew, Andrei; Gialta, Walentin; Jesfatar, Arnold;
Kairo, Paul; Kottrei, August; Mako, Alfred; Mihkelson, Johan-
nes; Munal, Oskar; Pajo, Aleksander; Rang, Ernst; Rost,
Ludwig; Saar, Wasst; Wädri, Friedrich.

III lend — oktoober 1928.

Abne, Woldemar; Jaanson, Julius; Jordan, Woldemar;
Rastan, Oswald; Keerman, Albert; Ridelmann, Ewald; Korodi,
Arnold; Langei, Albert; Lõbtsmann, Arnold; Marks, Jaan;
Michelson, Hugo; Mägar, Arnold; Pere, Eduard; Peterson,
Arnold; Rootis, Otto; Salmus, Aleksander; Tarto, Nikolai; Trei-
mann, Oswald; Wander, Robert.

IV lend — november 1929.

Agü, Arnold; Anidlos, Friedrich; Annus, Alfred; Eher, Johannes; Zwass, Erich; Kala, Valentin; Kalda, Arnold; Kulbach, Roman; Serow (Feodorow), Sawril; Weiram, Ferdinand; Ounas, Arnold.



Kooli tööde eest näitlusel saadud auhavad (2 hõbe, 1 kuld).

V lend — november 1930.

Erismäe, Leopold; Eweraus, Anton; Karuks, Oskar; Kellamow, Waldemar; Käärid, Adolf; Pauls, Karl; Lepp, Ernst; Lewont, Rudolf; Mitt, Rudolf; Mooses, Leonid; Puppö, Karl; Retsmann, Ewald; Reitel, Walter; Rudi, Werner; Stiglits, Aleksander; Walter, Albert; Wels, Oskar.

VI lend — november 1931.

Alaberg, Anatoli; Bogomolento, Nikolai; Drozdow, Wla-

Dimir; Eltermann, Wiktor; Galle, Woldemar; Sawik, Gerhard; Selder, Adolf; Jürgenstein, Richard; Raupmees, Eidrich; Ritsemets, Konstantin; Rõrran, Artur; Rärsten, Wiktor; Rääni, Eduard; Lepik, Albert; Makats, Ewald; Marko, Boris; Metel, Arnold; Pokrowski, Wladimir; Puuman, Walter; Rannamees, Aleksander; Salep, Arnold; Sepp, Leonardo; Wolmer, Richard.

VII IEND — NOVEMBER 1932.

Aleksejew, Feodor; Allt, Walter; Hermann, Heino; Jwanow, Konstantin; Janus, Friedrich; Kaaman, Walter; Raupmees, Bernhard; Kutoshin, Andrei; Mäels, Ewald; Nikolajew, Pawel; Buusepp, Erns; Reinberg, Alfred; Reinfeld, Woldemar; Rõzhow, Eugraf; Safala, Wassili; Schits, Georg; Seier, Alfred; Sidron, Ewald; Soomer, Friedrich; Zhurawlew, Aleksander; Frankmann, Raimund; Tuden, Gustaw; Tuube, Nikolai; Walter, Nikolai; Sun, Woldemar.

VIII IEND — JAANUAR 1934.

Uus, Johannes; Arrossil, Martin; Baiko, Aleksander; Drantlin, Aleksander; Eigo, Elmar; Jakobow, Aleksander; Johannes, Aleksander; Lossil, Ferdinand; Mahow, Wladimir; Mikhelson, Arnold; Pilden, Artur; Pärtmann, Artur; Raudna, Eduard; Salmalainen, Johannes; Tedreküll, Rudolf; Teppan, Arnold; Toomberg, Woldemar; Waigerea, Peeter; Wint, Arladi; Wodja Martin.



1922 Saateks.

Räesolewa trükiteose väljaandmise mõte tekkis Narwa Tööstuskooli õppenõukogus. Ta ülesandeks on kooli töö ja püüete tutvustamine ja selgitamine feltskonnale, tihedama kontakti loomine õpilaste wanemate ja õppejõudude wahel. Osalt ka kontakti loomine laiemas ulatuses — sidemete sõlmimine Wabariigi teiste tööstuskoolidega. Oleme ühiste sihtide poole rühkijad, peame siis ka üksteist tundma.

Kooli õppejõududele, lõpetajaile ja õpilastele olgu see wälte teos aga wältefeks mälestusraamatuks läbielatud rõõmudest ja nuredest.

Andmed koostamiseks on saadud peamiselt Tööstuskooli arhiivist, samuti aga ka Narwa linnawalitsuse arhiivist. Nende allikate kasutamisel olid lahkesti abiks kooli asjaajaja W. Amber ja linnasekretär J. Werberg. Wäärtuslikku lisa netle materjalidele on aga saadud ka kooli organiseertija ja esimese juhataja R. Jwast'i mälestusfalwest.

Rõigile, kes selle trükiteose ilmumiseks kaasa aidanud, südamlitum tänu.

G. M.

Sisu:

G. Matto, Narwa Linna Lõbustuskooli kümme aastat lk.	3—20
Joh. Kiltwet, Lõbustuskooli kohti eesti haridusefilsteemis	21—26
Lõbustuskooli õpilane ja tegelik elu	27—32
Narwa Lõbustuskoool arwudes	33
Kooli õppekoosseis 1924.—1934.	34—35
Narwa Lõbustuskooli lõpetajad	35—37
Saateks	38

Raas — Bold. Pere 188

Trükitud 300 eksemplari.



Narwa Linna Lõbustuskooli kirjastus.

of these and many other things, and
the whole of the world is full of
them. They are everywhere, and
they are everywhere. They are
everywhere, and they are everywhere.
They are everywhere, and they are
everywhere. They are everywhere,
and they are everywhere. They are
everywhere, and they are everywhere.

There is a great deal of
work to be done.

There is a great deal of
work to be done.

There is a great deal of
work to be done.

No 177 (28.11.54)
RIIGIRAMATUKOGU

AK 934
NORVA

