

---

O/ü  
„KODUKÄSITÖÖ“

1927

1928

E E S T I  
KODUTOOSTUSE  
EDENDAMISEL



nr 3951. 1/1.6.

O/ü

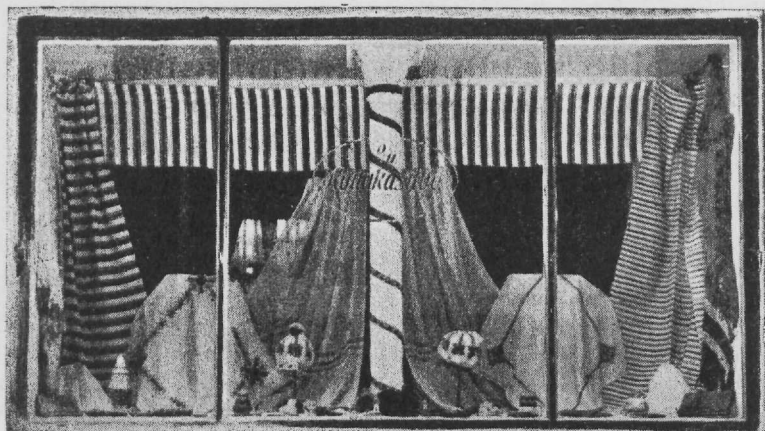
„KODUKÄSITÖÖ“

1927

1928

E E S T I  
KODUTÖÖSTUSE  
EDENDAMISEL

Tallinn, Kesklinna 9. kooli 12-21.



**Äri vaateaken.**

Tallinn, Kullasepa 9 kõnelr. 27-70.

## Lühike ülevaade o/ü „Kodukäsitöö“ asutamise ja esimese kahe aasta tegevuse üle.

### Asutamine.

Ühes viimastel aastatel esile kerkinud terava tööpuudusega, mis end tõeliselt tunda andis naistööliste hulgas, tuldi Valitsuse ringkondades otsusele katsuda seda pahet osaliselt kõrvaldada tööta töölistele, iseäranis naistöölistele kodukäsitööde korraldamisega. Korraldustööd andsid häid tagajärgi ja ühes sellega kerkis päevakorrale küsimus, kas üldse meie kodukäsitöö korraldust panna rohkem üldisele alusele ja seda vastava keskkoha kaudu hakata juhtima ja organiseerima. Selleks, s. o. käsitöö edendamiseks, organiseerimiseks ja selle kaudu tööpuuduse vastu võitlemiseks asutati riigi- ja omavalitsusasutuste ning seltskondliste organisatsioonide toetusel osäühisus „Kodukäsitöö“, mis töötab Siseministeeriumis 5. II. 1927. a. Nr. 18 all registreeritud põhikirja alusel kui osäühisus, mille liikmeteks on riigi- ja omavalitsusasutused, seltskondlised organisatsioonid ja käsitööst huvitatud eraisikud ning ettevõtted.

### Asutajad.

Osäühisuse asutajad olid Eesti Naisorganisatsioonide Liidu juhatuse liige Klaara Holst, R. Reite naiskutsekooli õpetaja M. Sõerd, Kaubandus-tööstusministeeriumi esitaja K. Maranik ja Riigi Kunsttööstuskooli direktor Voldemar Päts.

### Esimene juhatus.

Esimesse juhatusse valiti: Esimees K. Maranik, abijuhataja Johanna Päts, sekretär A. Varma, liikmed Hilda Hanko ja Georg Tofer.

### Revisjoni komisjon.

Revisjoni komisjoni valiti pr. Klaara Holst ja hrad Aleksander Veiler ja Johannes Põllupüü.

## 1927. a. tegevus.

Osäühisus „Kodukäsitöö“ algas oma tegevuse 1927. a. aprillikuul; alguses oli põhikapital 1.365.000 mk., sellest oli üle poole hädaabitöödel valmistatud tööd. Aasta lõpuks oli põhikapital 2.905.000 mk.

Osäühisus on organiseerinud ja välja õpetanud oma valmistajaskonna, kes osäühisusele töötab. Alalisi valmistajaid (töölisi) on osäühisusel olnud läbisegi 100 töölist. peale selle veel valmistajad üle maa organisatsioonide (naisseltside ja ühingute) kaudu, näit. Tartus, Haapsalus, Hiiumaal, Raplas, Tapal jne., nii et üldiselt valmistajate arv 1927. a. umbes 200 võiks lugeda.

Osäühisus on esimese aasta 8 kuu jooksul ostnud valmistajatelt käsitöid c/a. Mk. 6.500.000 eest ja sellest realiseerinud ligi 4 miljoni marga väärtuses, sellest üle poole välismaa turistidele ja saatnud Ameerikasse. Osäühisus on esinenud Eesti käsitöödega näitustel Hollandis ja Berliinis kus Eesti käsitööd on äratanud suurt tähelepanu. VI. näitusmessil said o/ü tööd I auhinna – suur kuld auraha. Osäühisus oma esimesel tegevusaastal sai alalise tellimise ühelt New-Yorgi suurfirmalt ja saatis sinna suurema saadetise Eesti mustrites spordiartikleid.

## Ühinemine o/ü „Meie Koduga“.

Et jõudude killunemist ära hoida, otsustati 1927. a. augustikuul ühineda samasihilise ettevõttega – osäühisus „Meie Koduga“ ja omandati kõik tema kaubad, inventaar ja mustrite kogu. Sellega muutus osäühisuse tegevus laiemaks ja 1927. a. oktoobrikuul peetud peakoosolekul otsustati juhatus moodustada 7 liikmeline ja temasse valiti:

esimees: K Maranik,

abijuhataja: J. Päts,

sekretär: H. Hanko,

liikmed: E. Saral, Stella Veiler, Marie Reimann ja Georg Tofer.

Selles koosseisus tegutses juhatus kuni 1928. a. peakoosolekuni.



Sweater, müts ja kindad  
talispordi jaoks.

## Tulu-kulu 1927. a.

KULU	TULU
Üür . . . . . Mk. 286.406.—	Kauba müügist. . Mk. 773.918.—
Ärikulud . . . . . „ 221.755.—	Eftenägemata tulu-
Eftenägemata tulu-	kulu . . . . . „ 320.000.—
kulu . . . . . „ 235.428.—	Komisjon . . . . . „ 52.898.—
Palgad . . . . . „ 268.194.—	Protsendid . . . . . „ 15.678.—
Komisjon . . . . . „ 23.059.—	Kursivahe. . . . . „ 2.035.—
Juhatus kulu . . . . . „ 57.500.—	
Protsendid . . . . . „ 26.750.—	<hr style="width: 100%;"/>
Amortisatsioon. . . . . „ 44.404.—	Mk. 1.164.529.—
Puhaskasu . . . . . „ 1.033.—	<hr style="width: 100%;"/>
<hr style="width: 100%;"/>	<hr style="width: 100%;"/>
Mk. 1.164.529.—	Mk. 1.164.529.—
<hr style="width: 100%;"/>	<hr style="width: 100%;"/>

## Äriseis 31. detsembril 1927. a.

AKTIVA	PASSIVA
Kassa . . . . . Mk. 60.224.—	Põhikapital . . . Mk. 2.905.000.—
Jooksev arve . . . „ 565.500.—	Kustutuskapital. . . „ 44.404.—
Kaubad . . . . . „ 3.192.637.—	Komitendid . . . . . „ 780.132.—
Asutamiskulud . . . „ 97.022.—	Kreditorid . . . . . „ 491.051.—
Vallasvara . . . . . „ 197.021.—	Maksuvekslid . . . „ 1.035.952.—
Remont . . . . . „ 96.406.—	Puhaskasu . . . . . „ 1.033.—
Üleminevad sum-	
mad . . . . . „ 37.555.—	<hr style="width: 100%;"/>
Komisjonikaubad . . . „ 779.372.—	Mk. 5.257.572.—
Debitorid . . . . . „ 81.835.—	<hr style="width: 100%;"/>
Mustrite kogu . . . . . „ 150.000.—	<hr style="width: 100%;"/>
<hr style="width: 100%;"/>	<hr style="width: 100%;"/>
Mk. 5.257.572.—	Mk. 5.257.572.—
<hr style="width: 100%;"/>	<hr style="width: 100%;"/>

## 1928. a. tegevuse ülevaade ja 1928. a. aruanne.

### Juhatus.

1927. a. oktoobrikuu ja 1928. a. aprillikuu peakoosolekute otsuste kohaselt on osaiühisuse juhatus moodustatud järgmises koosseisus: esimees hra K. Maranik, abiesimees hra V. Päts, liikmed: pr. pr. A. Varma, H. Hanko, R. Saral, S. Veiler ja hra G. Tofer. Kandidaatideks: pr. Johanna Päts, prl. prl. M. Reimann ja Luts.

### Juhatuselise tegevus.

Juhatus kollegiaalse üksusena on 1928. a. jooksul pidanud 26 koosolekut, milles arutatud 187 suuremat küsimust.

Üksikute juhatusliikmete peale olid pandud erikohustused: juhatuselise esimehe peale — asjaajaja-direktori kohused, juhatusliikme pr. H. Hanko peale ettevõtte kudumis-, s. o. telgedel kudumise ja varrastel kudumise osakonna juhatamine. Teised juhatusliikmed on väljaspool juhatuselise koosolekut ettevõtte juhtimisel jõu ja nõuga igatpidi abiks olnud ja oma eriteadmisi tööle ettevõtte eduks rakendanud.

### Revisjoni komisjon.

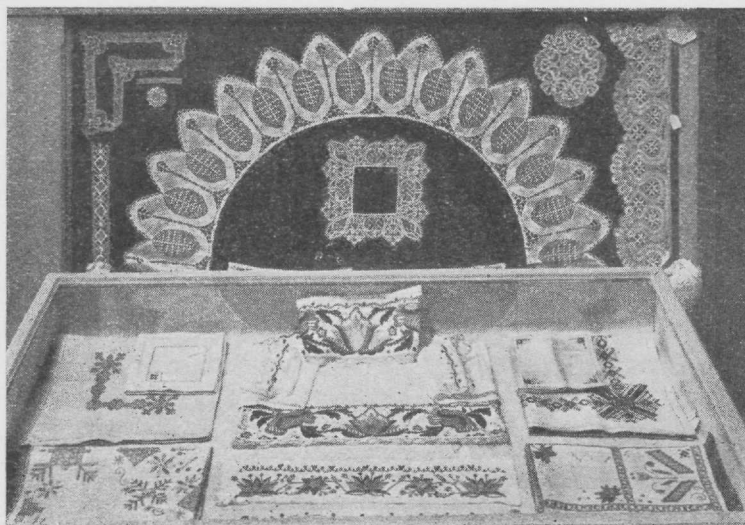
Revisjoni komisjon koosnes kolmest liikmest ja nimelt pr. Klaara Holst, hra J. Põllupüü ja hra A. Veiler.

### Osaiühisuse personal.

Ettevõtte isiklikku koosseisu kuulusid 1928. a. ärijuht pr. E. Tomson, kudumisosakonna juht pr. H. Hanko, kontori-ametnik prl. L. Aghen, kassapidaja-äriteenija pr. J. Uferbach, kes ühtlasi ka tikandustöid juhtis, ja äriteenija prl. H. Gutmann. Peale nende olid osaiühisuse teenistuses Haridusministeeriumi toetusel eestöölised-instruktorid: pitsi- ja filee-tööde alal prl. E. Mertzliin ja kangakudumise alal prl. Kreek; esimene nendest on osaiühisuse teenistusest lahkunud, kuna teine veel osaiühisuse teenistuses.

Valmistajaid-töölisi on osaiühisusel omal otsekohe olnud kõige vähem 38 inimest, kõige rohkem 170 inimest, keskmiselt 104 inimest.





Pitsid ja tikandustööd.

Välja pandud näitusel Stokholmis 1928. a.

Instruktorite ametisse seadmine oli võimaldatud Haridus-  
ministeeriumi lahkelt toetusel, kellele tänu avaldakse.

### **Käsitöö propaganda.**

Käsitöö propaganda alal on osauhisus 1928. aastal laial-  
daselt tegutsenud, mille tagajärjel Eesti käsitööd on tuttavaks  
saanud nii sise- kui ka välismail.

### **Näitused.**

Näitusi on osauhisus korraldanud 1928. a. ise kaks, ja  
nimelt suvel näitus-basaari Tallinnas börsisaalis laulupeo alal  
ja Vabariigi 10-da aastapäeva puhul välisnäituse Stockholmis,  
mis korraldati Rootsi-Eesti Ühingu kaasabil. Sellesse oli saa-  
detud meie töid Kr. 9700 eest.

Näitustest on osa võetud:

- 1) Prantsuse rahvusvahelisest näitus-messist Pariisis,  
milles töid oli esildatud Kr. 1.500 väärtuses.
- 2) Üleilmlisest naistööde ja kunstinäitusest New-Yorgis,  
milles osauhisuse töid oli esildatud Kr. 3.800 väärtu-  
tuses, millest koha peal läks korda ära müüa Kr. 3.000  
väärtuses.
- 3) Tallinnas I mööbli- ja ehituste näitusest.

Peale selle olid osauhisuse tööd esitajate kaudu välja  
pandud naistööde näitusel Hollandis ja Inglismaal.

Näituste ja nendel esinemiste tagajärgedega on osauhi-  
suse juhatus jäänud rahule, kuigi vast nendel saadud reaalsed  
tagajärjed seda ei näita, kuid näiteks Pariisi messi tagajärjel  
on äri saanud suurema tellimise Pariisi paarist suuremast  
ärist. New-Yorgi näituse tagajärjel on saadud tellimised  
Londonist, New-Yorgist ja Bostonist ja on loota ka edaspidi.

### **Loterii.**

1926. a. talvel korraldatud hädaabitöödena valmistatud  
käsitööde realiseerimiseks korraldati laulupeo ajal loterii, mis  
rahuldavalt lõppes ja oma otstarve täitis.

Näituste korraldamine ja muu suurejooneline kodukäsitöö propaganda oli võimaldatud Kaubandus-tööstusministeeriumi lahkkel kaasabil, kellele tänu avaldakse.

Näitustel, näitus-basaaril ja väljapanekutel on tööd leidnud väarikat fähelepanu, mida tõendavad head arvustavad artiklid ajalehis, kodumaa näitusel saadud kõrgemad auhinna-d jne.

Osäühisusele töödeks vajalisi mustreid ja joonistusi val-mistas hea eduga kunstnik R. Vunderlich, ja juhatusel on kavatsus teda kasutada ka edaspidi.

### **Äritegevus.**

**Kaupa valmistud ja ostetud.**

Osäühisus on 1928. aastal üldse ostnud valmiskaupa organisatsioonidelt, õpetöökodadelt ja üksikutelt valmistaja-telt ning ise otsekohe lasknud valmistada oma valmistajas-konna kaudu Kr. 71.361.08 väärtuses, sellest telgedel kudu-mistöid Kr. 19.149.56, varrastel kudumistöid Kr. 24.168.30, nahktöid Kr. 16.360.22, kirjut tikandust Kr. 4.064.47, valget tikandust, võrk- ja pitsitöid Kr. 2.705.75, keraamikatöid Kr. 467.45 ja mitmesuguseid muid Kr. 4.445.33 väärtuses.

Ise ilma vahetalitajateta, n. n. oma tööstuses, on valmis-tatud kaup Kr. 43.804.42 väärtuses, sellega langeb suurem protsent oma töö peale.

### **Materjali ost.**

Materjali on 1928. a. jooksul ostetud Kr. 23.957.52 eest, ära tarvitatud Kr. 17.061.80 eest, järel 31. XII.28 Kr. 16.477.54, eest.

### **Kauba müük.**

Kaupa, s. o. käsitööd, on 1928. a. jooksul müüdüd Kr. 76.233.53 eest, sellest: nahktöid Kr. 16.297.20, keraamika-töid Kr. 993.75, varrastel koetud töid Kr. 25.788.13, telgedel koetud töid Kr. 22.461.75, tikandustöid (valge, kirju, pitsid, file) Kr. 5.521.33, sellest on üle poole kirju c/a 3.000 kr. eest, ja muud mitmesugust kaup Kr. 5.171.37 eest.

Äris tehtud fähelepanekute järgi on müüdüd c/a 60% välismaale ja välismaalastele.

## Tulude ja kulude aruanne.

1928. a.

KULUD	TULUD
Asutamiskulud . . . Kr. 970.22	Kaupade müügist . Kr. 19.671.05
Remont . . . . . „ 964.06	Eftenägemata tulud . „ 2.790.—
Üür . . . . . „ 2.400.—	Kursivahed . . . . . „ 7.62
Ärikulud . . . . . „ 4.187.58	Protsendid . . . . . „ 408.63
Palgad . . . . . „ 5.561.—	Komisjonid . . . . . „ 826.36
Eftenägemata kulud „ 1.018.50	Mitmesugust tulu . . . „ 23.26
Juhatuselise kulud . . „ 1.610.—	
Protsendid . . . . . „ 201.68	
Rootsi näituse kulud „ 574.—	
Komisjon . . . . . „ 160.64	
Näituse kulud Eestis „ 776.84	
New-Yorgi näituse kulud . . . . . „ 869.23	
Loterii kulud . . . . . „ 244.54	
Amortisatsioon . . . „ 535.40	
Esialgne puhaskasu „ 3.653.23	
Kr. 23.726.92	Kr. 23.726.92

## Äriseis 1-ks jaanuariks 1929. a.

AKTIVA	PASSIVA
Kassa . . . . . Kr. 688.43	Põhikapital . . . . . Kr. 51.050.--
Jooksev arve . . . . . „ 5.413.62	Kustutuskapital . . . „ 979.44
Kaubad . . . . . „ 53.544.63	Kreditorid . . . . . „ 3.812.55
Komisjoni kaubad . . . „ 7.921.04	Maksuvekslid . . . . . „ 9.676.33
Vallasvara . . . . . „ 3.563.58	Komitendid . . . . . „ 8.115.97
Mustrite kogu . . . . . „ 1.790.38	Esialgne puhaskasu. „ 3.653.23
Üleminevad summad „ 67.53	
Debitorid . . . . . „ 4.298.31	
Kr. 77.287.52	Kr. 77.287.52

## Puhtakasu jaotus.

Osaihisuse 1928. a. esialgne puhtakasu Kr. 3.653.25 on jaotatud:

1) Tagavarakapitaliks . . . . .	Kr. 364.—
2) Tasuks juhatusale . . . . .	„ 700.—
3) Kultuurfondiks, mida kasutatakse kodukäsitöö edendamiseks, arendamiseks, näit. eeskujuliste mustrite loomiseks, stipendiumideks ja muuks . . . . .	„ 1.300.—
4) Maksudeks . . . . .	„ 538.25

## 1929 a. tegevuskava ja o/ü 1929 a. eelarve.

### Tulud:

a) Kaupade müügist . . . . .	Kr. 20.000.—
b) Mitmesugused tulud . . . . .	„ 2.000.—
Kokku tulud	<u>Kr. 22.000.—</u>

### Kulud:

#### I. Juhatusel kulud.

a) Tasu juhatusel esimehele-asjaajajale juhatusliikmele ja juhatusliikmetele . . . . .	Kr. 2.200.—
b) Esinduskulud juhatusel esimehe käsutusse . . . . .	„ 300.—
c) Komandeerimis- ja sõidukulud . . . . .	„ 500.— Kr. 3.000.—

#### II. Palgad.

a) Paldad ametnikkudele ja teenijatele . . . . .	Kr. 6.702.—
b) Mitmesugused tasud . . . . .	„ 798.— „ 7.500.—
Ülekanne	<u>Kr. 10.500.—</u>

Ülekanne Kr. 10.500.—

### III. Korterite kulud.

a) Ariruumide üür à 350 kr. × 12 = „ 4.200.—

### IV. Ärikuulud.

a) Küte, valgustus . . . Kr. 750.—

b) Post-telegraf. . . . „ 200.—

c) Veod-sõidud . . . „ 200.—

d) Telefon . . . . . „ 150.—

e) Kantseleitarbed . . . „ 250.—

f) Pakkimismaterjal . . . „ 250.—

g) Reklaam . . . . . „ 1.000.—

h) Dekoratsioon . . . „ 100.—

i) Äritempel- ja m/s.  
maksud . . . . . „ 1.000.—

j) Laenu 0/0 0/0 . . . . . „ 650.—

k) Vesi, puhastus, korras-  
pidamine . . . . . „ 100.—

l) Mitmesugused kulud. „ 350.— „ 5.000.—

### V. Näituse kulud.

a) Näituse korraldamine sise- ja  
välismaal . . . . . „ 1.000.—

### VI. Ettenägemata kulud.

a) Mitmesugused ettenägemata kulud „ 1.000.—

Loodetav ülejääk . . . . . „ 300.—

Kokku Kr. 22.000.—

Juhatuslele on antud volitus kuni 25% ülekulutusi teha tulude piirides.

Eelarve on seatud kokku tasakaalus Kr. 22.000.—, seega vähem möödunud aasta eelarvest Kr. 3.000.—, see on sündinud arvesse võttes käesolevat viletsat majandusaastat, mille tõttu, võib olla, ei ole loota nii suurt läbikäiku, mis võimaldaks eelarvet kokku seadasuuremalt. Kuid juhatus loodab, et sellega suudetakse neid ülesandeid täita, mis juhatus on märkinud oma 1929. a. tegevuse kavasse.

### 1929. a. tegevuskava.

Aruande-aasta jooksul kavatakse osäühisus turule toimetada ja müüa käsifööd 100.000 kr. s. o. 10 miljoni senti eest.

Oma tööstuse alal käesoleval tegevus-aastal kavatakse edendada ja arendada neid tegevuse harusi, mis osäühisusel juba tulutoovateks on osutunud. Need on: telgedel koetud tööd, nagu vaibad, sohvapadjad, sohvakatted, mööbliriie jne., varrastel koetud tööd: kindad, mütsid, sweatrid jne.

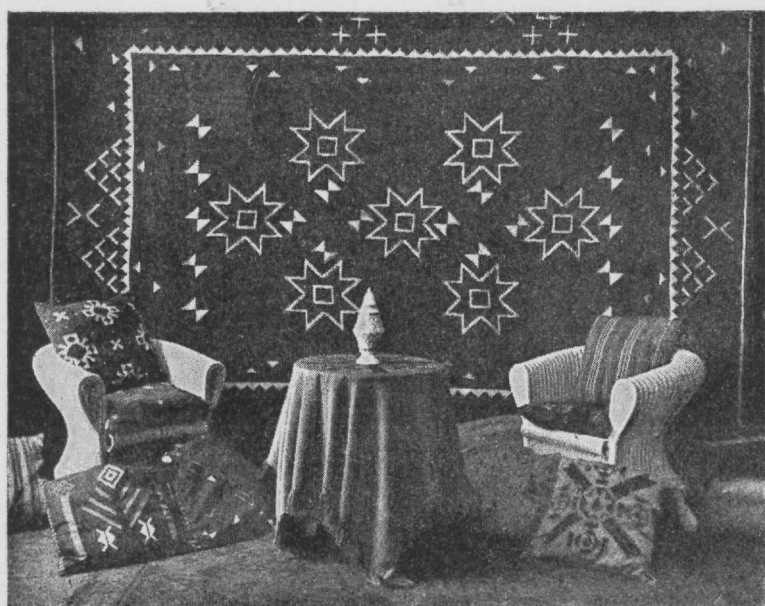
Osäühisus kavatakse arendada äri kannatuse piirides tikandustööd, nii värvilist ja valget, pitsitööd, filettööd jne. Nende liikide arendamine on käsil.

Kirju tikanduse (linase) alal on meid varustanud hea tagajärjega Tartu naisselts ja Kristl. Noorte Naiste Ühing Tartust, samuti ka üksikud isikud Tartust, nagu pr. Pukits, prl. Johanson j. t. ning seda meie ei valmista otsekohesel juhtimisel.

Valget tikandust, muud kirjut tikandust, pitsitööd, ja filettööd laseme oma valmistada valmistajaskonnal otse turu tarviduse piirides, nagu äri nõuab.

Nahatöödega on meid tänini heade tagajärgedega varustanud Ed. Taska õpetöökoda, Riigi Kunsttööstuskool, E. Punase Risti õpetöökoda ja mitmed üksikud töölisel Tallinnast ja Tartust, ja osäühisusel on kavatsus tarvitada ka edaspidi nende produktsiooni ja sel alal mitte ise hakata valmistama, küll aga üles seada valmistamise kohta oma soove ja nõudeid.









Keraamikatöödega on meid siamaale varustanud Riigi Kunsttööstuskool, Tartu Naisseltsi käsitöökoda ja mõned üksikud valmistajad (Vunderlich, Martinson). Sel alal oleks võinud kaupa rohkem turule toimetada, kuid seda ei ole kahjuks saada. Sel alal katsub osaiühisus valmistamist õhutada, kuigi ise mitte valmistama hakates.

Muud väiksemad tööd äriks kavatses juhatus ise lasta valmistada või osta valmistajatelt valmiskaubana.

### Üld käsitöö edendamine.

Üld käsitöö edendamise asjus on osaiühisusel kavatsus käesoleval äriaastal anda välja vastavate toetuste abil kataloog eeskujulikkudest töödest, iseäranis nendest, millistele oleks loota välismaadel turgu.

### Näitused.

Näitustel kavatsetakse esineda käesoleval äriaastal jõudu mööda ja nimelt kahel — ühel välisnäitusel ja ühel sise-maalisel näitusel.

Soome Kansallismuseo korraldas käesoleva aasta veebruari ja märtsi kuudel Helsingis Eesti kodukäsitöö näituse, mis rahuldavalt korda läks ja Eesti nädala korraldamisel Helsingis väarikalt kaasa aitas. Näitus möödus ka majandusliselt rahuldavalt — müüdi ära 20% saadetud töödest.

Uue alana on osaiühisusel kavatsus k. a. võtta arendamisele meeskäsitöö alad, ja nimelt puutöö, instrueerides vastavaid puutöölisi nende raioonides, nagu Saaremaa aiatarbed, Avinurme puuartiklid, vitsatööd Tartus ja Narvas jne.

16. aprillil 1929. a. peakoosolekul toimetud valimistel valiti liisu läbi väljalangenud juhatuse liige K. Maranik ühel häälrel tagasi ja väljalang. pr. E. Sarali asemele Töö-Hoolekandeministeeriumi esitaja Joh. Põllupüü. Juhatuseliigete

kanditaatideks valiti pr. pr. Johanna Päts, Marta Simsiart  
ja Ebba Saral, ning revisjoni komisjoni pr. Klaara Holst,  
hr. hr. Aleksander Veiler ja Klimberg.

Selle valimise järgi on juhatus moodustatud 1929. a.:

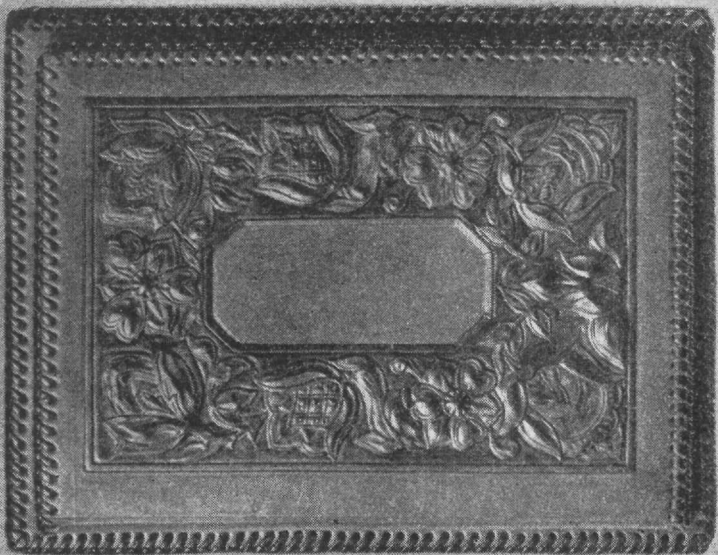
esimees K. Maranik

abiesimees V. Päts

sekretär H. Hanko

Liikmed A. Varma, St. Veiler, G. Tofer, J. Põllupüü.





# Osühisuse kasitööde nimestik

## I. Telgedel koetud tööd:

Dõrandavaibad  
Kušetid „  
Seina „  
Mööbliriided  
Ukse-eesriided  
Aknakardinad  
Laudlinad  
Sohvapädjad  
Seelikuriided jne.

## II. Varrastel koetud tööd:

Sweaterid  
Mütsid  
Sallid  
Kamponid  
Kindad jne.

## III. Valge fikandus:

Laudlinad  
Lauakarnituurid  
Linakesed jne.

## IV. Kirju fikandus:

Laudlinad  
Linikud  
Sohvapädjad  
Lauakarnituurid  
Ilukäterätid jne.

## V. Pitstööd.

## VI. Võrktööd:

Aknakardinad  
Lauakatted jne.

## VII. Nahktööd:

Käekotid  
Kirjamapid  
Albumid  
Plokid jne.

## VIII. Keraamika:

Vaasid  
Lillepotid  
Tuhatosid jne.



Osoituskooste

nimestik

IV. Kirjandus:	I. Teaduskooste:
Laudimad	Põhikõnede
Lind	Kõnede
Sõnaraamat	Seina
Laudimad	Mõeldud
Laudimad inc.	Liik-kooste
V. Põhikõnede:	Alamkooste
VI. Võrd:	Laudimad
Alamkooste	Sõnaraamat
Laudimad inc.	Seinad inc.
VII. Nõud:	II. Võrdkooste:
Kõnede	Seinad
Kõnede	Mõeldud
Alamkooste	Sõnaraamat
Põhikõnede inc.	Kõnede
VIII. Kirjandus:	III. Võrdkooste:
Võrd	Laudimad
Lõpkooste	Laudimad
Tõlkooste inc.	Laudimad inc.

