

MODERN VIKING

MODERN VIKING

26 787
FAR
ÖSTERUT...

FAR
ÖSTERUT...



TILL

Estland

TILL

Estland



Narva-monumentet.

V SV
Riikiväljalik
Raamatukogu



Modern viking

FAR ÖSTERUT TILL ESTLAND

I ÖSTERVÄG foro våra förfäder vikingarna helst, då de begåvo sig ut på härjningståg; genom hela det väldiga land, som kom att kallas Ryssland, gick färden ända ned till Svarta havet och Konstantinopel.

Den moderne vikingen reser också österut, tvärs över Östersjön, till Estland. Men han far icke plundrande fram. Visserligen händer det väl i ett och annat fall, att han följer sina fruktade förfäders exempel och "tar sig en mö" i främmande land, men i övrigt avstår han från att hämta hem några skatter, om som sådana icke räknas de oförglömliga skönhetsintrycken från idylliska medeltidsstäder och den hälsa och vigör, som berömd estnisk gyttja och friluftsliv på solbelysta havsstränder skänker...

Med vikingaskepp var seglatsen över Östersjön ett dristigt företag — den moderne vikingens estlandsresa är i jämförelse därmed en barnlek. Anlitar han den på estlandslinjen nya ångaren "Vironia", störst av alla reguljära passagerarfartyg i Stockholms hamn, blir sjöresan Stockholm—Tallinn en liten lusttur på endast 17 timmar!

Ej heller inom Estlands gränser vänta några avskräckande långa resor; hela landet är nämligen knappast större än Jämtland och Härjedalen tillsammans och avstånden följaktligen korta. I alla riktningar finnas järnvägs- eller busslinjer med förbluffande låga biljettpriser.

I N N E H Å L L

Tallinn	4
Narva	6
Klosterstaden Petseri.....	8
De estlandssvenska bygderna	9
Fyra härliga bad- och kurorter	10

Turlista sommaren 1939

Stockholm—Tallinn (3. 6.—31. 8.).....	14
Stockholm—Pärnu (11. 6.—31. 8.)	15
Stockholm—Kuressaare (11. 6.—31. 8.)	15

Semesterresor till

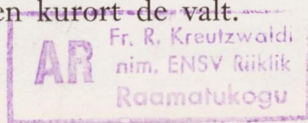
Tallinn—Narva—Pärnu (14 dagar)	16
Narva—Jõeseu (18 dagar)	17
Pärnu (10 dagar)	17
Allmänna upplysningar	18
Tullbestämmelser	18
Lämpliga cykelturer.....	19

Varken kostnadshänsyn eller en kanske knapp tilltagen ledighet behöva därför få avskräcka den turist, som önskar skaffa sig en allsidig bild av republiken *Eesti*, från att fullfölja sin avsikt. Under en 14-dagars semester kan han gott och väl hinna med att bese de gamla, till namnet så kända städerna Tallinn (Reval), Tartu (Dorpat) och Narva, havsbadet Narva-Jõesuu med dess magnifika sandstrand, de idylliska kurorterna Kuressaare (Arensburg), Pärnu och Haapsalu, någon del av Estlands svenskbygder och slutligen den ryskbetonade staden Petseri med dess grekisk-ortodoxa grottekloster. Det blir en upplevelserik semesterresa, ett fynd för den borne globe-trottern.

De flesta estlandsfararna och över huvud de flesta semesterfirare torde emellertid tillhöra den stora kategori, som saknar den sanna turistinstinkten; deras högsta traktan är att efter ett år av ansträngande arbete och inne-sittande fara direkt till en härlig badort och hänge sig åt badande och ätande och il dolce fara niente, en högst naturlig önskan förresten. Även dessa göra emellertid väl i att passa på och besöka en eller ett par av de övriga sevärd orterna också — semesterminnena komma att bli rikare på det sättet!

Däremot säger det sig självt, att ischias-sjuka, reumatiker och andra gyttjebadare fara raka vägen till den kurort de valt.

Ar 939
Modern



47079





Gatubild från Tallinn.

På slaget fyra i går eftermiddag lämnade Ni Stockholm med ångfartyget "Vironia". Låt oss förmoda, att resan har försig-gått i önskeväder. Solen och Östersjön ha visat sig från sina angenämaste sidor. Ni känner Er glad och pigg... härligt sorglös ser Ni fram mot en vilsam semester i en ny, stimulerande miljö.

Klockan, som Ni i går kväll ställde fram en timme till estnisk tid, visar snart tio. Båten stävar in i Tallinns hamn. Redan utifrån redden upptäckte Ni Olaikyrkans smäckra spira, som



Tallinn – **UTGÅNGSPUNKTEN**

dominerar stadsbilden. Nu urskiljer Ni ett myller av röda tegeltak med pittoreska vitkalkade fogar... ryska kyrkans solskimrande lökar... Långe Hermans borgtorn... och här och var delar av den gamla ringmuren med stadsportar och runda befästningstorn. Även den mest inbitne funktionalist måste ge sig på nåd och onåd inför denna fängslande tavla av en stad, som på ett egenartat harmoniskt sätt förenar så skenbart motsatta element som hanseatisk medeltid, svensk stormaktsepok, tsarrysk anda och — modernism av år 1939.

Ty trots att Ni knappast kan upptäcka detta från sjösidan, äger Tallinn även högmoderna byggnader. Till lycka för turisten får han det bästa belägget för detta, då han träder in i sitt hotell. Ett av de fyra stora hotellen är nybyggt från grunden och de tre övriga nyligen fullständigt ombyggda och moderniserade. Vi älska medeltidsidyllerna lidelsefullt och vi njuta av att drömma oss tillbaka till svunna sekler, men när kvällen kommer, vilja vi inte gärna avstå från badrum och rinnande vatten — sådana äro vi nutidsmänniskor.

Tallinn beser Ni lämpligen med ledning av Rederiagenturens turisthandbok "Semester i Estland", vilken ger förslag (med

kartskisser) till två rundvandringar, en upp till Domberget och en genom Gamla sta'n.

I östra utkanten ligger den berömda parken Kadriorg (Katarinental) med presidentslottet och Peter den stores hus. Far dit ut i en gemytligt framrullande droska! Om Ni från Kadriorg fortsätter ännu längre österut, kommer Ni till Piri-ta med dess ståtliga ruiner av ett birgittinerkloster, som uppfördes för 500 år sedan. Utfärden avslutas bäst med ett bad på Piritas härliga sandstrand.

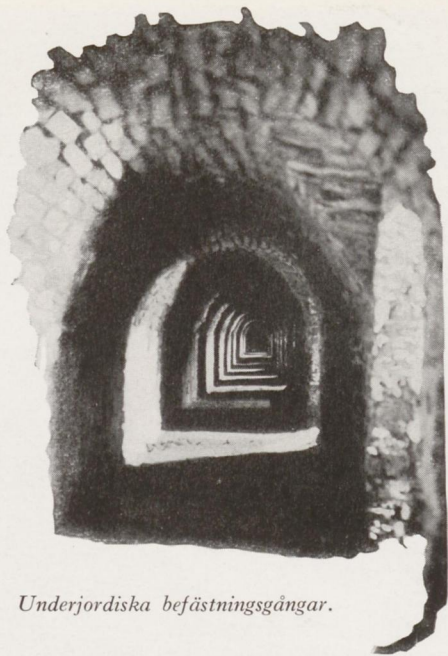
FÖR EDRA STRÖVTÅG



I denna medeltidsbyggnad är bl. a. Tallinns svenska skola inrymd.

Domberget i Tallinn, sådant det ter sig från Baltiska järnvägsstationen.





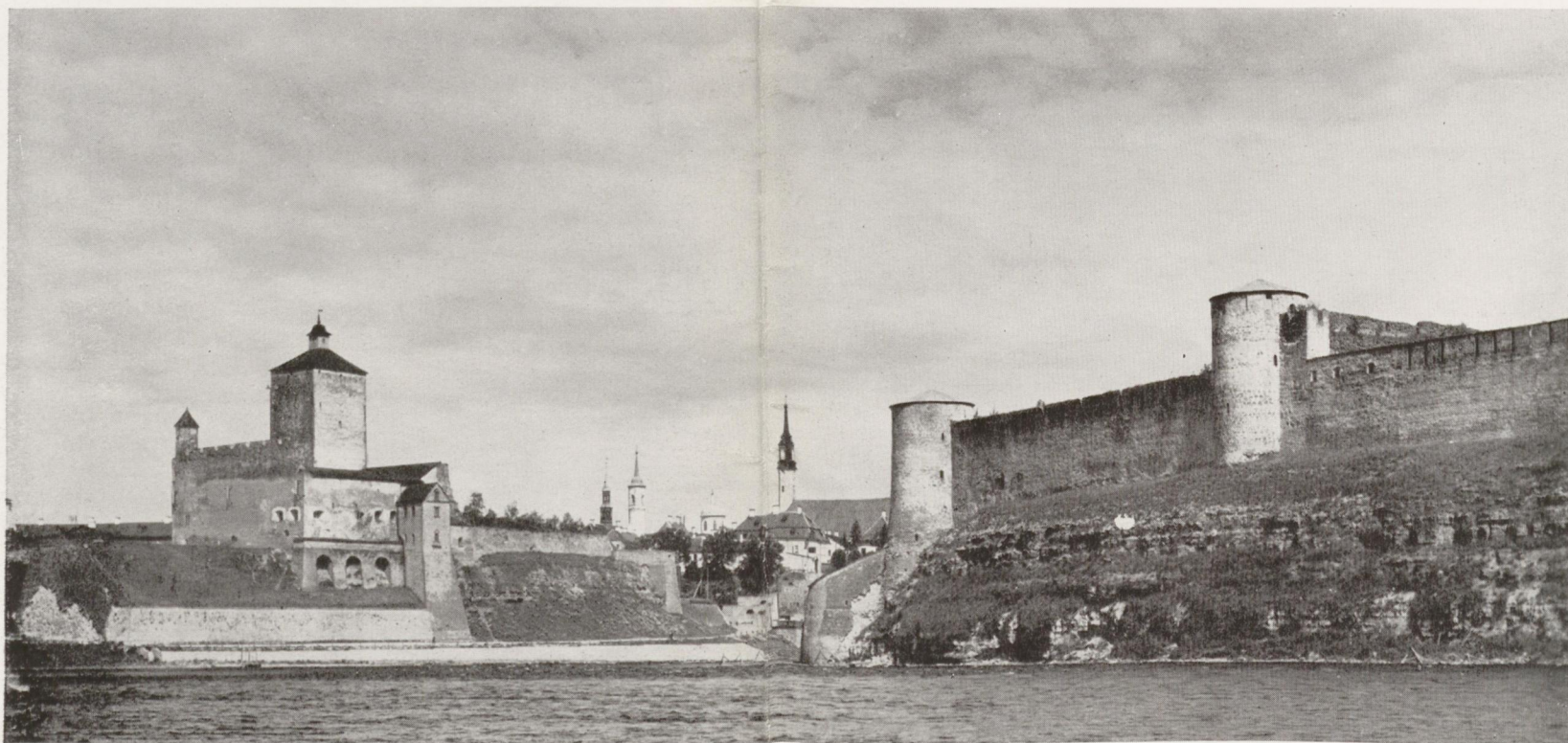
Underjordiska befästningsgångar.



Narva –

DÄR "EN MOT TIO STÄLLEDES"

T. v. Hermansfästningen och t. h. Ivangorod. I mitten Gamla stan's kyrkor.



NARVA — vilken magisk glans av hjältemod och okuvlig karolinsk segeranda står icke alltsedan skoltidens historietimmar kring det namnet! Det underbara med denna stad är att den än i dag verkar som gripen direkt ur 1600-talet. I Gamla sta'n kan man vandra gata upp och gata ned, från portal till portal och läsa idel 250-åriga inskriptioner; inte ett hus faller ur ramen, inte en gata påminner genom asfaltbeläggning eller tuktad sten om det tjugonde århundradet. Å ömse sidor om den strida Narvafloden, som en gång i tiden utgjorde vårt lands östgräns, ligga Hermansfästningen och Ivangorod och bevaka varandra, den förra liksom framsprungen direkt ur klippan, en exponent för germansk koncentration och kraftutveckling, den senare med sina långa horisontala linjer en sinnebild av slaviskt lugn och jämnmod. Hermansfästningen stammar från det trettonde seklet, Ivangorod från slutet av 1400-talet. Frånsett den grekisk-ortodoxa kyrkan, som ävenledes byggdes under 1400-talet, är eljest praktiskt taget hela det gamla Narva uppfört på 1600-talet, d. v. s. under den svenska tiden. Ett strövtåg genom de gamla kullerstengatorna kommer att ge Er en illusorisk bild av den svenska staden Narva. Vid den vackra Rådhusplatsen ser Ni i fonden rådhuset, till vänster den stora börsbyggnaden samt till höger Gamla apoteket och en byggnad, där Karl XII enligt traditionen bodde under sin narvavistelse. Detta hus är nu inrett till hotell, och intet hindrar, att Ni sover under samma tak som en gång hjältekungen! Intressanta äro vidare Johanniskyrkan, tidigare kallad Svenska domkyrkan, Peter den Stores museum, numera rymmande ett synnerligen sevärt historiskt museum, samt de gamla bastionerna med deras underjordiska gångar, detta blott för att taga några exempel. Slutligen plägar ett besök på slagfältet från år 1700 med dess 1936 uppförda monument ingå i narva-besökets program, och många äro roade av en tur ut till de taggtrådsstängsel och bommar, som utmärka den sovjetryska gränsen.

Johanneskyrkan.





Kyrklig procession i Petseri.



Klostergården.



Petseri

GAMLA RYSSLAND ...

KLOSTERSTADEN — EN FLÄKT AV DET

Om Ni råkar komma till klosterstaden Petseri (på ryska Petjóry) på någon av den grekisk-ortodoxa kyrkans stora helgdagar (t. ex. den 12 juli, 15 och 28 augusti), får Ni se fyllda kyrkor . . . religiösa processioner i det fria . . . ikoner . . . diakoner med svängande rökelsekar . . . vigvattenstänkande poper i glänsande ornat . . . och hymnsjungande skaror av troende. — Den 1:sta och 15:de i varje månad äro marknadsdagar.

Även en vanlig söckendag är Petseri en säregen upplevelse, främst tack vare det ortodoxa munkklostret. Till en del inrymt i underjordiska grottor, omfattar detta även väldiga katakomber, som gömma stoftet av fem tusen munkar och andra fromma

BLAND SVENSKA STAMFÖRVANTER PÅ VORMSI (VORMSÖ), NOAROOTSI (NUCKÖ) OCH RUHNO (RUNÖ) . . .

I radio ha vi under vintern lyssnat till fängslande skildringar från Ruhno (Runö), den lilla ön långt ute i Rigabukten, som har ungefär 300 invånare, alla svensktalande. Att göra en tur till Ruhno är mycket intressant men tämligen omständligt. Betydligt lättare är det då att besöka Vormsi (Vormsö) med dess bortåt 3,000 estlandssvenskar eller Noarootsi (Nuckö). I båda fallen tar man tåg till Haapsalu och motorbåt därifrån.

På Vormsi, som är en idyllisk, skogbevuxen ö med vida sandstränder, finnas tre små pensionat, där inackorderingen är enkel men också mycket billig.



Runö gamla kyrka.

I helgdagsdräkt.



Härliga **BAD- OCH KURORTER**



Vad är det som varje sommar lockar många tusen svenskar över till de estniska bad- och kurorterna? Ej sällan den radioaktiva gyttjan, vilken gör under i kampen mot reumatism, ischias, kvinnosjukdomar och andra svårbesegrade lidanden. De utomordentligt låga taxor, som tillämpas av badanstalter och läkare i Estland, gör dessa värdefulla gyttjekurer överkomliga även för personer, vilka av ekonomiska skäl nödgas avstå från de möjligheter, som erbjudas på annat håll.

Flertalet badgäster lockas dock av de härliga havsbaden, den

milda, välgörande luften, de moderata priserna och det otvungna, gemytliga badortslivet. Någon lyx förekommer absolut inte.

Dagsprogrammet är i regel följande. Efter frukosten drar man sig ned till badstranden, där en symfoniorkester spelar mellan klockan 12 och 2 och där ett brokigt badliv utvecklar sig med lekar och tävlingar både i vattnet och på land. Eftermiddagen brukar anslås åt promenader, utflykter, segling, tennis etc. Glöm för resten inte att ta med Er racket — tennisbanor uthyras nämligen till fabulöst billiga priser! Framemot kvällen konserterar orkestern åter ett par timmar, denna gång i kurortens centrum, och senare bjuds det som oftast på dans, kabaréer och andra muntrande tillställningar. Man behöver sannerligen inte ha tråkigt i Estland!

Tack vare att man utan svårighet kan inrätta sig mycket billigt, händer det ofta att föräldrar med ganska begränsade tillgångar taga *hela* familjen med på en lockande utlandstripp; somliga hyra privat, så att de bli i stånd att helt eller delvis hushålla själva, dymedelst dragande direkt nytta av de billiga torgpriserna, andra däremot bo i billig helpension, eventuellt

på någon av de mindre sommarorterna, *Vormsi, Klooga, Aegviidu, Loksa, Vösu, Paldiski* och vad de nu alla heta. Det behöver väl knappast framhållas, vilken upplevelse det blir för barn i skolåldern att få ströva omkring med far och mor i gamla underbara städer, som de läst om under historietimmarna, att bada på soliga sandstränder och att lära sig främmande språk under lek med jämnåriga!

De fyra stora estländska sommarorterna heta HAAPSALU, KURESSAARE, NARVA-JÖESUU OCH PÄRNU. Av dessa är Narva-Jöesuu främst att betrakta som havsbadort: de övriga tre äro i lika hög grad gyttjekurorter.

Afrikastranden i Haapsalu.



Haapsalu -

”BLÅ MASKENS” URSPRUNGSORT

Endast två timmars tågresa från Tallinn ligger den lilla idylliska staden Haapsalu, grundad redan år 1228 och sedan mer än hundra år berömd för sin läkekraftiga gyttja. Det är f. ö. samma gyttja, som numera under namn av ”the Blue Mask” sprides runt världen och användes i skönhetsvårdens tjänst. Stadens största sevärdhet är ruinen av det 700-åriga slottet, den gamla slottskyrkan och den 800 meter långa ringmuren. Under 1800-talet besöktes Haapsalu regelbundet av ryska kejsarinnan och tusentals representanter för den ryska societeten. Den store kompositören Tjajkovskij inspirerades här till den lilla kompositionen ”Souvenir de Hapsal” (Sång utan ord), som träffande tolkar den äkta haapsalustämningen — den känsla av frid och ro, som förnimmes i skuggan av den ärevördiga medeltidsborgen.



Badstranden i Pärnu.

EN BLAND SVENSKAR POPULÄR BADORT ...

Pärnu

Även Pärnu har gamla anor. Grundad på 1200-talet har det under 700 år spelat en framträdande roll i Balticums historia. År 1562 erövrades staden av en svensk här under befäl av Pontus de la Gardie, och det förblev sedan med ett kort avbrott i svensk ägo fram till år 1710. Det var för övrigt här som Karl XII efter sin seger över danskarna landsteg för att tåga mot tsar Peter.

Med sina 22,000 invånare är Pärnu den största av Estlands kurorter. Tack vare sin rikedom på parker och alléer gör den emellertid närmast intryck av trädgårdsstad. Kanske har den icke lika imponerande minnesmärken från svunna epoker som Haapsalu, men den är väl rustad att möta de krav, som ställas på en kurort av i dag. Gyttebadanstalten är tidsenligt inredd,

hotellen nybyggda och komfortabla, och det bjuds på ett rikt utvecklat nöjesliv. Badgäster komma i tusental, och de senaste somrarna har en stor del av dem varit svenskar. Ångfartyget Estonia upprätthåller direkt förbindelse med Stockholm, men man kan också resa via Tallinn, dit det finns både järnvägs- och bussförbindelse.



Sommarorter. Jämte de fyra stora badorterna finnas i Estland en rad små anspråkslösa sommarorter, där den som ej ställer för stora fordringar på bostaden, kan tillbringa en mycket billig semester. De viktigaste av dessa orter äro

- 1) vid västkusten: *Vormsi* (*Vormsö*);
- 2) på nordkusten: *Paldiski*, *Klooga*, *Loksa* och *Vösu*;
- 3) inuti landet: *Elva*, söder om Tartu (*Dorpat*), *Aegviidu* och *Pühajärve*.

Upplysningar om pensionat såväl på dessa småorter som på badorterna lämnas i turisthandboken "Semester i Estland", vilken kan rekvireras från Rederiagenturen, Skeppsbron 30, Stockholm. Priset är 1 krona.

Kuressaare

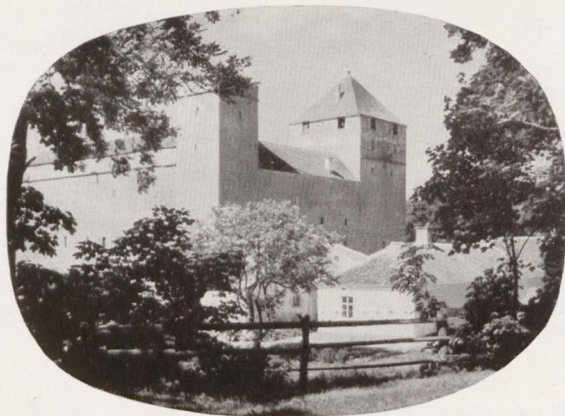
HAR DET MILDASTE KLIMATET

Kuressaare, tidigare bekant under namnet Arensburg, ligger på Saaremaa (Ösel) och har ett underbart mildt öklimat. Då det därtill är en ovanligt lugn och fridfull ort, förstår man väl den dragningskraft platsen utövar på personer, som framför allt önska stillhet. Även familjer med barn söka sig med förkärlek till Kuressaare, detta på grund av de mycket låga priserna.

Staden domineras av det ståtliga biskopsslottet, uppfört år 1345. Denna märkliga byggnad inrymmer nu bl. a. ett intressant historiskt museum. Från Kuressaare kan Ni göra utflykter, exempelvis till ön Vilsand, som vissa tider av året uppvisar ett rikt fågelliv.

Förbindelser: med ångfartyget Estonia direkt Stockholm—Kuressaare *eller* med båt Stockholm—Tallinn och buss Tallinn—Kuressaare.

Längtar Ni långt bort från vardagens oro och irriterande jäkt — res till Kuressaare!



Det 700-åriga biskopsslottet i Kuressaare (Arensburg).



Plagen i Narva-Jõesuu.

Narva-Jõesuu

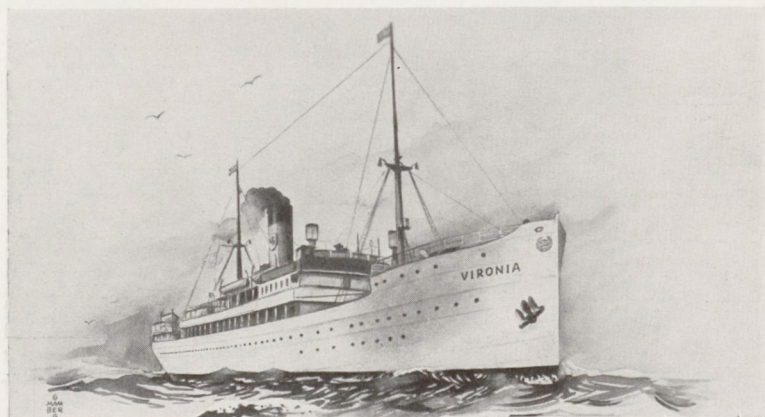
HAR DEN LÄNGSTA BADSTRANDEN

Narva-Jõesuu är Kuressaares raka motsats. Tack vare tillförsel av gyttja från de övriga badorterna kan man visserligen även här genomgå medicinska kurer, med huvudvikten ligger i alla fall på havsbaden, och därav följer att detta först och främst är ett ungdomens hemvist.

I den vita sanden nere på badstranden — plagen är den längsta i hela Estland — utvecklas dagen lång ett brokigt badliv. Pauserna mellan doppen i de friska vågorna utfyllas efter lust och fallenhet med gymnastik och bollspel eller med siestor i Strandkaféet och Villa Capriccios bar. Publiken är påfallande kosmopolitisk och det är inte ovanligt att höra fyra, fem språk surra i luften.

Avståndet till Narva är tolv kilometer, och sträckan tillryggalägges med flodångare eller buss. Mellan Narva och Tallinn finnas bekväma tågförbindelser.

STOCKHOLM—TALLINN



s/s "Vironia".

s/s "VIRONIA"

2,030 brutto registerton
Kapten B. Gebhardt

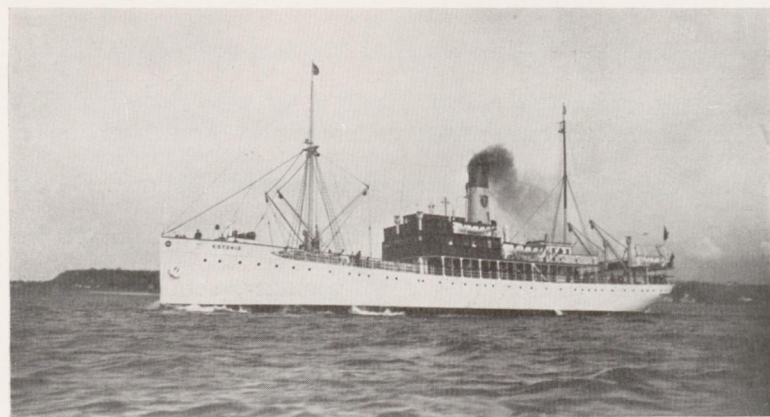
Från Stockholm onsdagar och lördagar kl. 16
Ank. Tallinn torsdagar och söndagar kl. 10*

Från Tallinn måndagar och torsdagar kl. 16*
Ank. Stockholm tisdagar och fredagar kl. 9

Restid c:a 17 timmar.

* Estnisk tid.

BILJETTPRISER EXKL. FÖRPLÄGNAD:	Sv. Kr.	Estn. Kr.
I. klass A	37:—	35:—
I. klass B	35:—	33:—
II. klass	27:—	25:—
III. klass	22:—	20:—
Däcksplats	12:—	11:—



s/s "Estonia".

s/s "ESTONIA"

1,117 brutto registerton
Kapten J. Yllö

Från Stockholm torsdagar kl. 13
Ank. Tallinn fredagar kl. 10*

Från Tallinn lördagar kl. 16*
Ank. Stockholm söndagar kl. 11

Restid c:a 20 timmar

* Estnisk tid.

BILJETTPRISER EXKL. FÖRPLÄGNAD:	Sv. Kr.	Estn. Kr.
I. klass	37:—	35:—
II. klass	27:—	25:—
III. klass	22:—	20:—
Mellandäck	16:—	15:—
Däcksplats	12:—	11:—

Biljetter och närmare upplysningar se sid. 18

STOCKHOLM—PÄRNU

via Kuressaare

s/s "ESTONIA"

1,117 brutto registerton
Kapten J. Yllö

Från Stockholm	söndagar kl. 14
Ank. Kuressaare	måndagar kl. 11
Från Kuressaare	måndagar kl. 12
Ank. Pärnu	måndagar kl. 17.30*

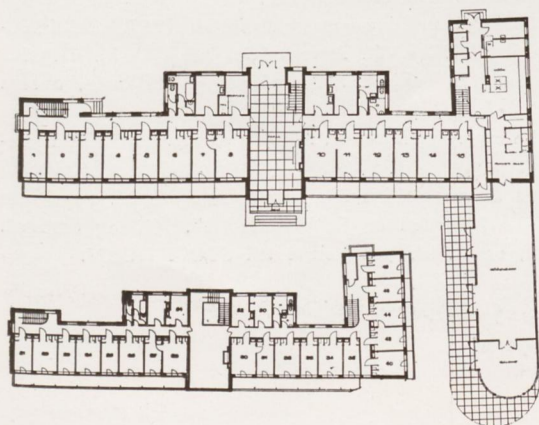
Från Pärnu	måndagar kl. 21*
Ank. Stockholm	tisdagar kl. 21

OBS.! Från Pärnu avgår ångaren direkt till Stockholm.

*Estnisk tid.

BILJETTPRISER EXKL. FÖRPLÄGNAD:	Sv. Kr.	Estn. Kr.
I. klass	37:—	35:—
II. klass	27:—	25:—
III. klass	22:—	20:—
Mellandäck	16:—	15:—
Däcksplats	12:—	11:—

Ovanstående priser gälla såväl för resande till Kuressaare som för resande från Kuressaare via Pärnu till Stockholm.



Planritning över
Hotell-Pension
"VASA" —
Pärnu.



Hotell-Pension "Vasa" — Pärnu.

HOTELL-PENSION "VASA"

beläget intill badstranden. Bekväma ljusa rum med rinnande varmt och kallt vatten. Balkong till de flesta av rummen. Förstklassigt kök. 4 måltider dagligen. Bad. Centraluppvärmning. Egna tennisbanor. Inga drickspengar. — För betjäning göres ett särskilt tillägg på notan med 10 %.

Rumspris inkl. helpension:

Pr person: Enkelrum med balkong pr dag Ekr. 7:—

Rum med två bäddar och balkong pr dag » 6:50

Rum med två bäddar utan balkong pr dag » 6:—

Barn enligt överenskommelse.

Från den 1 till 20 juni 20 % rabatt. Närmare upplysningar:

Hans Diedr. Schmidt, Pärnu, tel. 93.

Hotell-Pension Vasa, adr. Eha tän, 2, tel. 720, tel.-adr. Vasa, Pärnu.

Biljetter och närmare upplysningar se sid. 18

14 DAGARS TURISTRESA

STOCKHOLM—TALLINN—NARVA—NARVA-JÖESUU—PÄRNU—TALLINN—STOCKHOLM inkl. båtresa tur och retur, förplägnad för hela tiden, logi, järnvägs- och omnibus-resor, guide, drickspengar och kuravgift.

Logi i Tallinn: Hotell Kuld Lövi eller Hotell Palace.

Logi i Pärnu: Hotell-Pension "Vasa" eller pensionat "Estonia".

Vill ni få en allsidig bild av Estland och tillika resa verkligt komfortabelt, deltag då i denna *kvalitetsresa*. Ni far II kl. sov-vagn och bor i mycket goda hotell. Varje vecka starta två turer av denna typ, nämligen en på onsdag och en på lördag.

ONSDAGSTUR

Onsdag: kl. 16 avresa från Stockholm med s/s "VIRONIA". Middag ombord.

Torsdag: kaffefrukost, ankomst till Tallinn omkr. kl. 10, tullvisitation, resa med buss till hotellet. Lunch på hotellet, guide i Tallinn, resa med buss till Pirita (**badstrand**), visning av Pirita, kvälls- vard och återfärd.

Fredag: kaffefrukost på hotellet, lunch och middag valfritt på någon av restaurangerna "ESTONIA" eller "PIRITA".

Lördag: kaffefrukost på hotellet, lunch valfritt på någon av restaurangerna "ESTONIA" eller "PIRITA", middag på hotellet. Kl. 23.30 avresa med II klass sov-vagn till NARVA.

Söndag: kl. 7.33 ankomst till NARVA, kaffefrukost på stationen, utflykt med buss till **ryska gränsen** samt **Narvamomentet**, visning av staden och fästningarna, avresa med ångare till NARVA-JÖESUU, middag och kvälls- vard i villa CAPRICCIO, återfärd till NARVA. Avresa från NARVA kl. 21.30.

Måndag: kl. 6 ankomst till Tallinn, kaffefrukost på stationen, avresa med buss till PÄRNU med ankomst omkr. kl. 11.

7 dagar i Pärnu: kaffefrukost, middag och kvälls- vard på pensionatet.

Måndag: omkr. kl. 12 återresa till Tallinn med buss och kl. 16 avresa till STOCKHOLM med ångf. "VIRONIA". Middag ombord.

Tisdag: kaffefrukost, omkr. kl. 9 ankomst till STOCKHOLM.

Priser:

190 kr.

Båtresa I. klass, *logi i Tallinn:* Hotell Kuld Lövi, *logi i Pärnu:* Hotell-Pension "VASA".

160 kr.

Båtresa II. klass, *logi i Tallinn:* Hotell Palace, *logi i Pärnu:* Pensionat "ESTONIA".

LÖRDAGSTUR

Lördag: kl. 16 avresa från Stockholm med s/s "VIRONIA". Middag ombord.

Söndag: kaffefrukost, ankomst till Tallinn omkr. kl. 10, tullvisitation, resa med buss till hotellet. Lunch på hotellet, guide i Tallinn, resa med buss till Pirita (**badstrand**), visning av Pirita, kvälls- vard och återfärd.

Måndag: kaffefrukost på hotellet, lunch och middag valfritt på någon av restaurangerna "ESTONIA" eller "PIRITA".

Tisdag: kaffefrukost på hotellet, lunch valfritt på någon av restaurangerna "ESTONIA" eller "PIRITA", middag på hotellet. Kl. 23.30 avresa med II klass sov-vagn till NARVA.

Onsdag: kl. 7.33 ankomst till NARVA, kaffefrukost på stationen, utflykt med buss till **ryska gränsen** samt **Narvamomentet**, visning av staden och fästningarna, avresa med ångare till NARVA-JÖESUU, middag och kvälls- vard i VILLA CAPRICCIO, återfärd till NARVA. Avresa från NARVA kl. 21.30.

Torsdag: kl. 6 ankomst till Tallinn, kaffefrukost på stationen, avresa med buss till PÄRNU med ankomst omkr. kl. 11.

7 dagar i Pärnu: kaffefrukost, middag och kvälls- vard på pensionatet.

Torsdag: omkr. kl. 12 återresa till Tallinn med buss och kl. 16 avresa till STOCKHOLM med ångf. "VIRONIA". Middag ombord.

Fredag: kaffefrukost, omkr. kl. 9 ankomst till STOCKHOLM.

Resande bedjas benäget att själva taga hand om sitt resgods!

Reservation för turförändringar!

Biljetter och närmare upplysningar se sid. 18

18 DAGARS TURISTRESA TILL NARVA-JÖESUU

inkl. II klass båtresa Stockholm—Tallinn och retur, järnvägs- och omnibusresor, förplägnad för hela tiden, logi, guide samt kuravgift.

Avresa från Stockholm varje torsdag kl. 13 med ångaren "ESTONIA".

NARVA-JÖESUU

Ikke utan skäl var Narva-Jõesuu den ryska aristokratiens badort par préférence. Den har en 10 kilometer lång plage. Kieferwalds underbart vackra parkanläggningar, historiska sevärdheter, närbelägna ryska byar och inte minst de många möjligheterna till sport och dans erbjuda turisten omväxlande förströelse.

Pris 150 kr.

Torsdag: kl. 13 avresa från Stockholm, lunch och middag.

Fredag: kaffefrukost, ankomst till Tallinn omkr. kl. 10. Bagaget överföres till bangården. Visning av staden, lunch på restaurang "Estonia". Avresa till Narva kl. 15.20 II klass järnväg. Ankomst till Narva kl. 19.50 samt därefter vidare med buss till pensionat "HELE" eller "HASENJÄGER" i Narva-Jõesuu. Kvällsvard.

14 dagar i Narva-Jõesuu: kaffefrukost, middag och kvällsvard på pensionatet.

Fredag: avresa på kvällen med buss till Narva och därifrån vidare kl. 21.30 till Tallinn med II klass sovvagn.

Lördag: ankomst till Tallinn kl. 6. Kaffefrukost i staden. Lunch valfritt på någon av restaurangerna "ESTONIA" eller "PIRITA". Kl. 15.30 passkontroll ombord på ångf. "ESTONIA" och kl. 16 avresa till Stockholm. Middag ombord.

Söndag: kaffefrukost, ankomst till Stockholm omkr. kl. 11.

Pensionaten ligger i parken i omedelbar närhet av stranden.

Resande bedjas benäget att själva taga hand om sitt resgods!

Reservation för turförändringar!



Badstranden i Narva-Jõesuu.

10 DAGARS TURISTRESA TILL PÄRNU

inkl. II klass båtresa Stockholm—Pärnu och retur, förplägnad för hela tiden, logi, drickspengar samt kuravgift.

Avresa från Stockholm varje söndag kl. 14 med ångf. "ESTONIA".

PÄRNU

Den billigaste möjligheten att sorglöst njuta en 10 dagars semester. Säkerligen har någon av Edra vänner eller bekanta varit i Pärnu och kan berätta för Er, hur vackert där är.

Pärnu firar i år 100 års jubileum som badort, varför denna säsong kommer att bjuda på särskilda arrangemang för badgästernas underhållning och trevnad.

Pris 90 kr.

Söndag: kl. 14 avresa från Stockholm. Middag ombord.

Måndag: kaffefrukost och lunch, ankomst till Pärnu kl. 17.30. Tullvisitation, överföring av bagaget till pensionatet. Kvällsvard.

7 dagar på pensionatet i Pärnu: kaffefrukost, middag och kvällsvard.

Måndag: kl. 21 avresa till Stockholm med ångf. "ESTONIA".

Tisdag: kaffefrukost, lunch och middag, ankomst till Stockholm omkr. kl. 21.

Pensionaten ligger i omedelbar närhet av stranden. Egna tennisbanor.



Badstranden i Pärnu.

Biljetter och närmare upplysningar se sid. 18

ALLMÄNNA UPPLYSNINGAR

Frakt för

	Sv. Kr.	Estn. Kr.
Automobiler vägande upp till 1,700 kg	44: —	40: —
» » över 1,700 »	54: —	50: —
Motorcyklar med sidovagn	16: —	15: —
» utan »	11: —	10: —
Cyklar	2: —	2: —

Barn mellan 4—10 år halv avgift. Gruppresor erhålla rabatt. Resgods intill 50 kg fritt.

Möjlighet finnes att till fastställd taxa utväxla **radiotelegram** och **radiotelefonsamtal** från båten.

Avgiften är för 3 min. samtal:

till Stockholm Ekr. 3: —	till Tallinn Ekr. 2: 35
Skr. 3: 25	Skr. 2: 50

Deltagare i turistresorna, vilka önska förlänga uppehållet i Estland måste 6 dagar före resans anträdande göra anmälan därom till rederiet eller dess agenter. I annat fall förlorar resenären rätt till hyttplats för återresan och kan endast göra anspråk på däckplats.

Det pensionat, där ifrågavarande grupp är inkvarterad, är icke förpliktat att härbärgera resenär utöver den för resan bestämda tiden.

Beträffande rumsbeställningar och upplysningar angående pensionaten hänvisas till:

- 1) Turismi Keskkorraldus Eestis, Rådhusplatsen 9, Tallinn.
- 2) Badinspektörerna i resp. badorter samt
- 3) Rederiets agenter (se sid. 19).

Pass erfordras för resa till Estland. Visering erfordras icke om uppehållet varar minst 5 dagar. För kortare uppehåll än 5 dagar fordras däremot visering, som ombesörjes av Estlands Legation, Östermalmsgatan 43, Stockholm. Avgiften för sådan visering är Kr. 7: —.

Kommunikationer

Tågförbindelser från Tallinn:

	Estn. Kr.	Estn. Kr.
Till Pärnu: 6.40, 16.00, 20.45	II. kl. 4: 95	III. kl. 3: 30
» Haapsalu: 9.12, 16.00, 18.35	II. » 3: 55	III. » 2: 35
» Narva: 8.28, 15.20, 23.30	II. » 6: 75	III. » 4: 50
» Riga: 7.00, 21.30		
» Tartu: 7.00, 16.15, 21.30	II. » 6: 40	III. » 4: 30
» Petseri: 7.00, 23.30	II. » 9: 50	III. » 6: 40

Reservation för ändringar i tidtabellen.

Grupper om minst 5 personer erhålla 50 % nedsättning å biljettpriset genom hänvändelse till Estniska legationen i Stockholm.

Dessutom finnes bekväma omnibusförbindelser från Tallinn till Pärnu, Kuressaare, Haapsalu m. fl. orter.

Valuta: Myntenheten är den estniska kronan=100 sent. 1 estnisk krona kostar ungefär 1:08 sv. kr.

Följande mynt och sedlar äro i omlopp i Estland:

MYNT: 2- och 1-kronor samt 50, 20, 10, 5, 2 och 1 sent.

SEDLAR: 100, 50, 20, 10, 5 kronor.

Vid inresa till Estland kan var och en medföra utländsk valuta i obegränsade mängder. Det är dock nödvändigt, att varje resande vid tullvisitationen anmäler storleken av det penningbelopp han medför in i landet. Därvid erhålles ett skriftligt bevis som berättigar den resande att vid hemfärden medföra sina pengar.

Tid: För Estland gäller östeuropeisk tid. Skillnaden mellan östeuropeisk och mellaneuropeisk tid är 1 timme t. ex.

Tallinn — kl. 13

Stockholm — kl. 12

I ESTLAND

Varje resande får tullfritt införa:

Alkoholhaltiga drycker	1 liter
Tobak	200 gram
Cigarretter	100 st.
Cigarrcigarretter	100
Cigarrer	50

Utförligare bestämmelser finnas anslagna ombord.

I SVERIGE

Resande må för eget bruk medföra:

A. Tobaksvaror:

Tullfritt: 10 stycken cigarrer eller 15 stycken cigarrcigarretter eller 50 stycken cigarretter utan fast pappersmunstycke eller 100 stycken cigarretter med fast pappersmunstycke eller 50 gram andra tobaksvaror eller 50 gram sammanlagt av olika slags tobaksvaror.

B. Rusdrycker:

Mot tullavgift: 1/3 liter sammanlagt av spritdrycker och 1 liter vin. Spritdrycker pr liter 1: 25—2: 65, vin pr liter 0: 60—1: 35.

Förmånen gäller icke för resande, som ej uppnått 21 års ålder, och ej heller vid resa huvudsakligen för att införa spritdryck eller vin.

Spritdryck eller vin, som resande medför *utöver vad enligt ovanstående är tillåtet*, tillfaller kronan, om varan ej återföres under tullkontroll inom fyra månader.

CYKELTURER I ESTLAND

Cyklister, som utan stora kostnader önska företaga en utlandstripp med allt vad en sådan innebär av upplevelser och spänning, kunna knappast välja ett lämpligare mål än Estland. De sevärda platserna äro många och avstånden dem emellan jämförelsevis korta; skulle man det oaktat vilja sticka emellan med en järnvägsresa då och då, så behöver det icke fördyra nöjet nämnvärt.

Den som cyklar omkring på rama landsbygden och gör sina inköp av smör, mjölk och ägg i bondgårdarna, märker snart, att talet om de billiga priserna i Estland sannerligen icke är någon myt.

Förslag till kortare cykelturer: (se karta å omslagets sista sida).

1. Till svenskbefolkade bygder:

FÖRSTA ETAPPEN: Tallinn—Keila—Paldiski—ön Suur Pakri (Rågö)
48 km.

ANDRA ETAPPEN: Suur Pakri (Rågö)—Vihterpalu (Vipall)—Nõva
—Pöösapää—(Spithamn) 28 km. Från Pöösapää
ev. en utfärd med båt till Osmussaar (Odinsholm).

TREDJE ETAPPEN: Pöösapää (Spithamn)—Rooslepa—Riguldi—Eist-
repa (Österby) 19 km. Från Eistrepa (Österby)
finnes båtförbindelse med Haapsalu varannan
timme.

FJÄRDE ETAPPEN: Med båt från Haapsalu till Vormsi. Cykeln med-
tages för turer ute på ön.

Återfärden från Haapsalu till Tallinn kan ev. ske med tåg. III kl. bil-
jett kostar kr. 2: 35.

2. Till Narva och Narva-Jõesuu:

FÖRSTA ETAPPEN: Från Tallinn med morgontåget till Kohtla. An-
komst på middagen. Skifferoljeverken beses. Cykeltur via Oru (statspresi-
dentens slott) till Narva-Jõesuu, 60 km. — Några dagar vid badstranden
i Narva-Jõesuu.

ANDRA ETAPPEN: Narva—Jõesuu—Narva 15 km. — Åtteresan till
Tallinn med tåg.

Biljettkostnaderna vid denna tur (Tallinn—Kohtla och Narva—Tallinn)
belöpa sig till ungefär kr. 10: —.

Södra Estland och ön Saaremaa (Ösel) lämpa sig förträffligt för längre
cykelfärder.

702

PÄRNU REDERI A.B. — PÄRNU

upprätthåller ångbåtsförbindelser från Stockholm till
Estland varje **ONSDAG, TORSDAG, LÖRDAG, SÖNDAG**
med ångarna **VIRONIA** och **ESTONIA**.

Biljetter och upplysningar hos alla större resebyråer samt i

Stockholm Generalagentur för Sverige:

A.-B. Förenade Speditions- & Rederiagenturen

Skeppsbron 30 — Telefonanrop: "REDERIAGENTUREN"

Telegramadress: "KUSTKANAL"

Tallinn Generalagentur för Estland:

Thomas Clayhills & Son — Olevimägi 14 —

Tel. 415—00 och 435—58 Tel.-adr.: "CLAYHILLS"

Pärnu

Hans Diedr. Schmidt — Pühavaimu 8

Tel. 93. Tel.-adr.: "SCHMIDT"

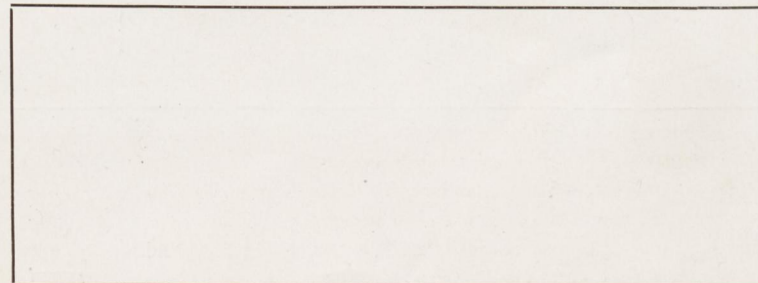
Kuressaare Joh. Kahu & Co.

Kauba 14 — Tel. 5



Turlista se sidorna 14-15

Närmare upplysningar:

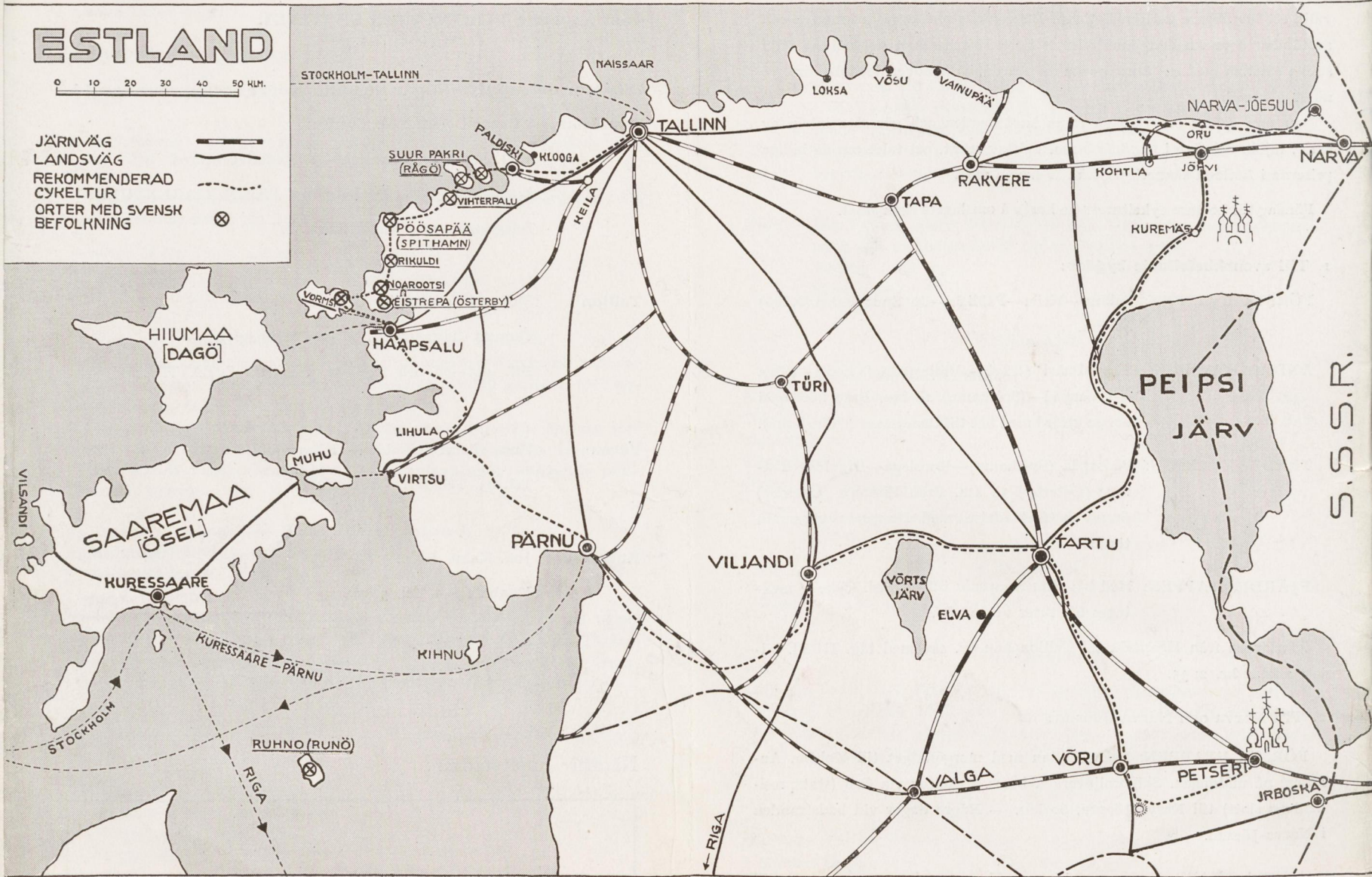


Estland - SOMMARLANDET

ESTLAND

0 10 20 30 40 50 KLM.

JÄRNVÄG
LANDSVÄG
REKOMMENDERAD
CYKELTUR
ORTER MED SVENSK
BEFOLKNING



Estland - SEMESTERLANDET