

21 - 35

Jahimehe käsiraamat.

Täielik püssitundmise, püssiheaduse proovimise, osawa püssilaskmise, püssimoona walimise jne. jne. õpetus. Mitmesuguste püssirohu sortide head ja wead. Linnukoera tõud. Linnukoera kaswatus ja wäljaõpetus. Mitmesugused jahipidamise wiisid. Tähtsamad jahiloomad ja jahilinnud. Jahilindude wähenemine ja abi selle wastu.



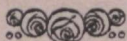
58

„Teaduse“ kirjastus, Tallinnas.

Hind 70 kop.

Küti käsiraamat.

Täielik püsitundmise, püsliheadufe proowimise, olawa püsliakmise, püsli moonana walimise jne. jne. õpetus. Mitmesuguste püslirohu sortide head ja wead. Linnukoerte tõud. Linnukoera kaswatus ja wäljaõpetus. Mitmesugused jahipidamise wiisid. Tähtsamad jahiloomad ja jahilinnud. Jahilindude wähenemine ja abi felle wastu.



Riigiraamatukogu
№ 56658

0

→ ✓

Jahipüfs.

Praegufe aja jahipüfsid on tagantlaetawad, eestlaetawaid püsja enam ei walmistata; sellepärast, kui siinkohal püsist juttu on, siis ainult ikka tagantlaetawast püsist. Tagantlaetawaid püsja on wäljanägemise ja sistemide poolest wäga mitmesuguseid, siinkohal aga on juttu üleüldiselt tarwitusele wõetud haawlitega lastawa jahipüfsi tüüpusest, mille padrunid kesk-süütega on, ning mille rauad laadimise juures allapoole käiwad. See tüüp on kõige otstarbekohasemaks tunnistatud, kõik teist sisteemi püsijid, millede rauad laadimise juures otse edasi ehk kõrwa liiguwad, kui ka liikumata rauad, tagasi lükatawa lukuga, pole suuremat tarwitamist leidnud ega leia ka. Praegusel ajal walmistatakse püsja ühe-, kabe- ja kolmeraudseid. Üheraudseid püsja tarwitatakse üsna wähe ja jahipüfsina peaaegu ei sugugi. Niisama pole ka kolmeraudsed püsijid suuremalt moodis. Kolmeraudse püsijaga on seda tahetud kätte saada, et harilikule kaberaudsele haawlipüfsile kolmandat, kuulirauda, juurde pannes, püsji saaks, mis igasuguse jahi jaoks kõlbaks.

Kolmas raud on kas haawliraudade all, wõi nende peal. Kolmeraudset püsji ei sünni ka soowitada, ta on liiga raske, püsijalaad on sealt kohalt liiga nõrk, kus ta kõige tugewam peaks olema, kuuliraud on liiga wäikse kalibriga ja ei kõlba suurema looma laskmiseks. Haawlitega ja kuuliga laskmises jääwad nad sellekohastest haawli- ja kuulipüfsidest taba. Lõpuks weel kaberaudsest paradoksiit paar sõna. See on haawlipüfs, millel aga raudade lõpul windid sees on, koonuse taolise kuuliga laskmise tarwis. Need püsijid peawad hästi laskma, olgu haawlitega wõi kuulidega.

Kaheraudsed püsjid langewad kahte hoopis ifesugufesse tüüpuksesle.

Kukkedega püsjid, millede kuked wäljaspool, mõlemilpool püsji ääres näha on.

Ilma kukkedeta püsjid, millede kukkesid mitte näha ei ole, waid peitus on.

Kukega püsjid on lihtsad, laad on sealt kohalt tugevam, kus rauad lae sisse käiwad, ning alati on näha, kas püjs on winnas wõi mitte; nad on ka odawamad.

Ilma kukkedeta püsfiga on parem sihtida ning ta wäljanägemine on peenem ning toredam. Kukkesid ei tõmmata mitte üksawal winna, nagu kukkedega püsfil, waid ühel ajal padrunite sisse panemisel, sellega on ka laadimise kiirus suurem.

Kumb tüüpus parem on, seda on wõimata ütelda. Peaosa mängib siin maitse, kuidas kellegile meeldib.

Agaga pea-asi, mis kütt püsilt nõuab, on — tapawõim ja jooksu-ulatus. See kõik oleneb püsjiraudadest ära; s. o. materjalist, millest need valmistatud on, nende puurimisest ja kalibrift.

Materjaliks, millest püsjirauad valmistatakse, tarwitatakse terast ja Damaskuse terast, (nõnda nimetatud tahmasferi rauad). Wiimasel ajal on nende kahe materjali wabel kibe wõistlus käimas ja ei ole kahtlust, et teras Damaskuse terase wälja surub, sest teras on hoopis odavam. Jgal juhtumisel, kui keegi püsji tellib wõi ostab, waadaku ta selle peale, et püsjirauad heast ja kuulsast terasest valmistatud oleksid. Tundmata äride terasest valmistatud püsjiraudu ei maksa kunagi osta, siis juba on parem Damaskuse terasest rauad wõtta, sest Damaskuse teras, olgugi ka tundmata äridelt, on alati parem, kui teras. Jooksu-ulatus ja tapawõimu kohta, ei ole materjalil, millest püsjiraud valmistatud, mingit tähtsust. Damaskuse teras on muidugi ilusam, teras aga kardab wähem roostet, hoiab parem läiget ja wärwi. Ühte wõi teist soowitada on raske, see on enam maitse asi.

Nagu öeldud, ei awalda materjal, millest püsjirauad valmistatud, mingit mõju püsji tapawõimu ega jooksu-ulatus peale, küll aga püsjiraudade ehitusewiis, s. o. nende

pikkus, kudas need puuritud ja nende kaliber (püsfiraua augu läbimõõt).

Hariliku jahipüssi raudade pikkus on 24 kuni 10 kalibri juures 24 kuni 32 tolli, ning nüüd ütelda, misju-gune pikkus kõige kafulikum oleks, ilma et sealjuures püssi laadimise wiisi silmas pidada, on täitsa wõimata. Mida järsumalt põlema plahwatawat püsfirohtu wõtta, seda lühe-mad wõiwad ka rauad olla. Ei ole kahtlust, et püß 26—28 tolli pikkuse juures, õige tubliste wõtab; üle selle pik-kuse ei maksa minna, siis on juba lihtsam kiirelt põlewat püsfirohtu tarwitada, sest üleliiga pikk püß takistab sihti-mise juures ning lasseb tihti märgist mööda, kuna tapawõim ja jooksu-ulatus selle läbi sugugi ei wõida.

Praegusel ajal puuritakse püsfiraudu kolmel wiisil. Need puuritakse, kas tsilindri kujulised, s. o. püsfiraua õõnsus on ühetasase läbimõõdu ehk jämedusega niibästi raua algul, keskpaigas kui ka püßisuu juures; teiseks, puuritakse need nii, et püßi raua õõnsus wäheawal püßi suu poole kitsamaks läheb, ning kolmandamaks, püsfiraua õõnsus läheb just püßi suu eel enam-wähem järjult kitsaks, mida tšhokiks ehk haawlite kokkujooksuks nimetatakse.

Esimene puurimise wiis on kõige otstarbekohasem, sest et ta püßi wastupidawust kõige rohkem kindlustab, niisugust püßi wõib rentkuulidega, kui ka kuuliga laadida; ka wõiwad seesugused püsfirauad kaalu poolest wõimali-kult kerged olla. Wäheawal püßisuu poole kitsamaks puuritud rauad, ei ole sellepärast kafulikud, et need püßi jooksuwõimu nõrgendawad.

Tšhok-rauad wõimaldawad lühikeste ja keskmise kau-guse peale kõige tihedamat haawlite kokkujooksu; see wä-hendab küll weidike haawlite jookjuhoo terawust, kuid siiski mitte nii palju, et see laskmise tagajärge takistaks kätte saamast. Niiwiisi puuritud püsfirauad on wäga head see-suguse laskmise juures, kus haawlite kokkujooks pea-osa mängib, nagu tšhnikus, linnumängu ajal, kewadisel ja sü-gijesel lennuaegadel jne.; aga igasuguse jahi tarwis pole nad mitte kõlbulikud; pea-wiga seisab selles, et püß sar-nase puurimise tagajärjel kaua wastu ei pea; selle hirmsa kiiruse juures, millega laeng läbi raua lendab, on see ta-

kistus määratu, mida tšhoki (kokkujooksu) koht püsfi suu eel sünnitab, ning sagedaste saawad püsifirauad selle läbi püsifisuu eel laiaks wenitatud. Et seda kõrwaldada, tehakse püsifirauad wäga pakjud, wõi ka karastatakse neid kitsenduse läbedalt. Sarnasest püsifist on ka kuuliga wõimalik lasta, kui kuul just nii jäme wõetakse, kui kitsenduse läbimõõt an, aga niisugust laskmist ei wõi soowitada: ta pole küllalt usaldataw ning lõhub ka püsifiraudu.

Mis kalibrise puutub, siis on kõige otstarbekohasemateks ainult kaliber 12=nes ja 20=nes tunnistatud. Müügil on aga järgmised kalbrid: 10, 12, 16, 20 ja 24, aga valmistatakse ka 4, 8, 28 ja 32 kalibrilisi. Kõige suurem on 4, kõige wähem 32. Need numbrid kõnelewad aga kahjuks wähe. Püsifimeistrid on omawoliliselt püsifiraudade läbimõõtu sedawõrd muutma hakanud, et püsfi kalibrit padruni numbriga iga kord täpipealt ära tähendada wõimalik ei ole. Praegusel ajal tehtakse nende püsifide kalbrid, milledest paberist padrunitega lastakse, järgmises suuruses:

10 kaliber	19,85	kuni	19,85	mm.
12	"	18,40	"	18,70 "
16	"	16,80	"	17,10 "
20	"	15,75	"	16,15 "
24	"	14,60	"	14,85 "

Normalseteks läbimõõtudeks oleksiwad järgmised: 10=ma kalibrile 19,55 mm., 12=ne k. — 18,60 mm., 16=ne k. — 16,8 mm., 20=ma k. — 15,8 ja 24=ma k. — 14,85. Kalbrid 32 — 13,2 mm., 28 — 14 mm., 8 — 21,8 ja 4 — 22,7 mm. Need kalbrid lähewad punktipealt paremate wabrikute paberist padrunitest kestadega kokku ja ainult sel korral wõib püsifilt täit jooksu= ja wõtmise wõimu oodata.

Waskpadrunid, mis kalibri numbriga järele paberist padrunitega ühe numbriga all, on wälimise ümbermõõdu järele küll paberist padrunitega ühesuuruses, aga nende keht on palju õhem, ning selle tõttu on nende sihemise õõnsuse läbimõõt märksa suurem. Sellepärast on arusaadaw, et nende püsifiraudade õõnsused, mida ainult waskpadrunitega laetakse, sellekohaselt ka suurema läbimõõduga pea-

wad olema, ja nimelt paksude 10-kalibriliste wäskpadrunite jaoks mitte wähem kui 20 mm., 12^{ma} kalibri padrunite jaoks 19,35 mm., 14 kalibrile — 18,40, 16^{ma} kalibri padrunitele 17,40, 20 kal. padrun. 16,60 mm. ja 24^{ma} kalibriga padrunitele 15,50 mm. Ohukestel wäskpadrunitel on õõnsufe läbimõõt weel suurem, aga see wähe pole mitte nii suur, et paksude wäskpadrunite jaoks määratud püsijst õhukestega lasta ei wõiks.

Jahipüsi wõttewõime ja jooksu proowimine.

Jahipüsi wõttewõimu all mõeldakse püsi wõimet ehk — tublidust teatud ringi märklaudas haawlitega katta ja läbi lüüa. Haawlite arwu ehk hulka, mida pauguga teatud ringi sisse wõimalik on lasta, nimetatakse — k o k k u j o o k s j u k s, hoogu, millega nad märgilaua sisse tungiwad — läbilõikamiseks. Harilikult on kokkujooks ja läbilõikamise terawus — wastupidises wahekorras, nii on siis wõimata püsijst kõige suuremat läbilõikamise terawust ühel hoobil kõige tihedama kokkujooksuga nõuda. Musta püsifirohu sortidega lastes suureneb läbilõike wõime püsifirohu laengu suurufe ja laskemoona (haawlite ja troppide) wähesufe tõttu, — kokkujooks aga just wastupidiselt. Ilmasuitsuta püsifirohu sortide juures on see reegel juba keerulisem, sest suitsuta püsifirohu peale mõjub troppide tugewus wäga suureste. Kõige paremaks wõttewõimeks peab seda lugema, kui kokkujooks teatud maa peal küllalt nii tihe on, et lindu trehwab ja läbilõike jõud selle tihedufe ehk kokkujooksu juures kõige suurem on, mida aga selle kokkujooksu juures wõimalik kätte saada on

Wõttewõime tublidus ei olene aga ainult mitte kokkujooksust ja läbilõike hoost ja terawusest ära, waid selle juures on peanõudmiseks, et haawlid kõik ilufaste ja ühetasaselt märgi ringi kataksid. Haawlid wõiwad wahel just märgi ringi keskpunkti sisse hunikusse kokku jooksta ja ärte poole wäga õredalt jääda, ehk ka wastuoksa, kesk-

punkti tühjaks jätta ja lääred täis külwata, ehk lõpuks kõike ringjoonega piiratud pinda ilufaste ja ühetasaselt haawlitega täis külwata. Jseenesestki mõista, on wiimane nähtus laskmise juures kõige kafulikum, sest sellel wiisil on taparing kõige enam wõimaldatud.

Haawlite jooksu ja jaotuse peale mõjuwad suureste raudade puurimine ja laengu tugewus. Kitsendusega, ehk kokkujooksu tarwis puuritud rauad, sunniwad haawlid märgi keskkohta kokku jooksuma, halwaste puuritud ja ka palju laskmisel olnud rauad wiskawad haawlid ümber äärte, keskpunkti tühjaks jättes, — head, tsilindri taoliselt puuritud rauad külwawad kõige paremine ja ühetasasemalt märgiringi haawleid täis. Kokkujooksu peale mõjub ka kaugus tubliste. Nii, näituseks, jooksewad kitsendustega püssid lühikeste maa peale koledaste kokku, kauguse suurenemisega langeb neil kokkujooks hoopis kiiremalt kui tsilindri taoliselt puuritud raudadel.

Enesestki mõista, et kõigeparemat wõttewõimet püssilt ainult teatud laengute juures saab, ning nende laengute leidmine ehk püssiproowimine on väga tülikas ja keeruline ülesanne. Nimelt tarwitab iga püss omakohaseid laenguid, nii peab iga püssi, olgu küll ühest wabrikust ja ühesuguse kalibriga, eraldi proowima, et kõige otstarbekohasemat laengut leida. Et seda kergendada, anname allpool selleks mõned näpunäited.

Selletarwis, et püssiproowimisel wõimalikult vähem waewa näha ja materjali kulutada, peab omale selgeks tegema, misugused asjaolud kõige enam wõttewõime peale mõjuwad, misugune laskemoon proowitawale püssile kõige kohasem on ja lõpuks, misuguseid tagajärgi proowimisel kätte saada tahetakse.

Asjaolud, mis kõige enam püssi wõttewõime peale mõjuwad, on: 1) püssi raskus, 2) raudade pikkus, 3) õige puurimine ja raudade kanali seinte siledus, 4) padrundi kanali ühesuurus püssiraua kanaliga (s. o. kudas, püssiraua õõnsuse läbimõõt padrundi õõnsuse läbimõõduga kokkukõlas on); 5) raudade wäljawiilimine ja paksus ja 6) materjal, millest rauad walmistatud.

Püsfi raskus annab võimalust paksemaid raudasid walmistada, ning selle tõttu võib julguste suuremaid ja tugewamaid laenguid tarwitada, raudade pikkus võimaldab püsirohu täitsa lõpuni ärapõlemist ning ühes sellega kõige suuremat gaaside mõju laengu peale; õige ja hea puurimine, kanali libedus, padruni ja püsiraua kanalide kokku passimine kõrwaldawad ilmaasjata õõrumist ja takistust, mis rauas sellel ajal sünnib, kui haawlid kanalist läbi lähebwad; raudade wäljawiilimine ja otstarbekohane paksumis ühes materjali sihkuse ja paenduwufega lubawad raudade seinte ühetasast paisumist sellel ajal, kui laeng neis liigub. Sellest on näha, et püsiproowimine pole muud, kui püsifile tema kohase laskemoona walimine.

Teada on, et iga sorti püsirohu enam-wähem lõpuline ärapõlemine, waatamata tema eriomaduste peale, sellest ära ripub, 1) kui suur säde on, mis rohu põlema süütab, 2) kui pikk põlemise aeg ja 3) kui kõwa rõhk on, mille all rohi põleb. Sellepärast on selge, et pika rauaga püsfi jookse enam pikkamisi põlewat rohtu võib võtta, tropp olgu enam kergem, et ta raudas kergemine edasi liiguks, pistong olgu nõrgema süütesädemega, kui lühikeste raudadega püsfil. Aga mitte ainult püsirohu lõpulik ärapõlemine ei mõju laskmise heade tagajärgede peale, waid ka gaaside hulga aeglasem suurenemine mõjub, püsiraudade ehituswiisi järele, laskmise tagajärgede peale. Kiirelt plahwataw püsirohi rõhub laengu lähedalt koleda jõuga püsiraua peale, püsirohi, mis aga mõõdukalt ja enam pikkamisi põleb, jagab selle rõhumise ühetasasemalt terve raua pikkuse peale ära; süütesädeme ehk leegi suurendamine, kõwem, tugewam tropp, padruni õõnsuse, püsiraua oma suurem läbimõõt, kõik see mõjub jälle selleks kaasa, et rõhumine raudade peale laengu lähedal hoopis tugewam on, kui raua otste pool, ning sellest järgneb, et mitte kõik laengud ühtewiisi kohased pole raudade jaoks — mis ühetasaselt puuritud, või nii puuritud, milledel laengu lähedal ehk suu juures kitsendused jäetud. Lõpuks peab püsimoona wäljawalimisel ka selle peale waatama, kudas see püsfi wastupidawuse peale mõjub.

Nii on arusaadaw, et tugewa laega ja laengu juurest wäga paksude ning suu poole üsna õhukeseks minewa raudadega püsfi jaoks kafulikum on kiirelt plabwatawat rohtu ja tugewat pistongi wõtta, sellega suurendatakse rõhumist laengu lähedal raua tugewas kohas ja wähendatakse seda suu poole, raua kõige nõrgemal kohal. Düsfile, mille rauad tagant laengu lähedalt õhukesed ja nõrgad — peab seda ümberpöördult tegema: pikkamesti põlewat rohtu wõtma.

Raskete püsfi tarwis, milledel pikad rauad, tugewad laed ja lukud, ning hästi puuritud ja otfade poolt mitte õhukeseks minewad rauad, wõetagu suured ja tugewa leegiga pistongid, ning pikalt põlew püsfirohi (näit. pärlirohi, Berdani, Wineri № 3, Ohta jäme, Schlüßelburgi № 2) tropid rohu peale kerged, mis ära ei põle ja hästi gaasijid kinni peawad, tropi läbimõõt olgu weidi suurem, kui püsfi kaliber.

Püsfi tarwis, mis küll rasked aga enam lühemad, wõi mille rauad suu poole õhemad, peab samajuguseid suuri ja tugewa leegiga pistongi wõtma, aga järsum plabwatawat rohtu (näit. Tšarski, Wineri № 1, Otbornõi ja Barbatnõi) ning tugewamad tropid.

Wiimaks, püsfi jaoks, mis lae juurest nõrgad ning milledel rauad laenguruumi juures õhukesed, wõetagu wäikesed pistongid, keskmise põlemise kiirusega püsfirohu ffordid (näit., Schlüßelburgi № 3, Wineri № 2) ja ehk ka Pärli rohi peenikene (Жемчужный мелкий) ning kerged tropid, millede läbimõõt püsfiiraua õõnsuse läbimõõduga ühesuurune on.

Padrunikestade ostmisel peab tingimata seda filmas pidama, et nende õõnsuse läbimõõt niisama suur ehk ka weidi suurem oleks, kui püsfiiraua õõnsuse läbimõõt, on aga asi wastupidi, siis purustawad gaasid padrunid ära. Sellepärast on selge, et paberist padrunite tarwis walmistatud püsfiist wõimalik on sellesama kalibriliste wäest padrunitega lasta, ehk see küll halwaste püsfiiraua peale mõjub, aga waskpadrunite tarwis walmistatud, s. o. laiema püsfiiraua õõnsusega püsfiist, on wõimata paberist padrunitega lastes head lastmise tagajärge saada.

Kui juba padrunid jne. niiviisi walmis walitud on, siis wõib juba parajat laengut otjima hakata. See oleks aga hirmus tüütu ja ajawõtlik töö, kui umbes proowima hakata, et kui palju nimelt rohtu ja kui palju haawleid kõige parema tagajärje annaksid.

Õnneks on juba praktika selleks ammugi oma reeglid wälja töötanud. Nende reeglite täpipealfemaks äratähendamiseks peab püsifid nende kalibri ja raskuse järele liikidesse jagama.

Neid liikifid on kümme ja nimelt:

1)	püsifid	kaliber	8;		
2)	"	"	10,	raskus üle 10	naela;
3)	"	"	10,	" kuni 10	"
4)	"	"	12,	" üle 8 ¹ / ₂	"
5)	"	"	12,	" kuni 8 ¹ / ₂	"
6)	"	"	16,	" üle 7 ¹ / ₂	"
7)	"	"	16,	" kuni 7 ¹ / ₂	"
8)	"	"	20,	" üle 7	"
9)	"	"	20,	" kuni 7	"
10)	"	"	24,	"	"

Nende püsifide raskuse kohaselt peab ka haawleid wõtma ja nimelt:

	I liigi	tarwis	12	solotnikku	—	dooli
II	"	"	10	"	48	"
III	"	"	9	"	72	"
IV	"	"	8	"	72	"
V	"	"	7	"	48	"
VI	"	"	7	"	24	"
VII	"	"	6	"	84	"
VIII	"	"	7	"	24	"
IX	"	"	6	"	48	"
X	"	"	5	"	48	"

Mis püsifirohu laengu suurusesse puutub, siis on selle raskuse kaal selle järele, mis sugust rohtu wõtta; algusmõõduks arwame musta püsifirohu sortide juures Tšarski jämedat (Царский крупный), ning wähesese suitsuga püsifirohu sortidele „Sokolit“. Nõrgema jõuga püsifirohtu peab

rohkem wõtma, kangema jõuga wähem, nende jõudu mööda. Nii on kõige suurem rohu mööt laengute kohafelt järgmine:

			Царски jäme.		„Sokol.“	
I liigi tarwis	2	folotn.	48	dooli	kuni	60 dooli
II	”	”	2	”	—	” ” 55 ”
III	”	”	1	”	80	” ” 52 ”
IV	”	”	1	”	64	” ” 50 ”
V	”	”	1	”	54	” ” 48 ”
VI	”	”	1	”	48	” ” 42 ”
VII	”	”	1	”	34	” ” 38 ”
VIII	”	”	1	”	44	” ” 34 ”
IX	”	”	1	”	24	” ” 30 ”
X	”	”	1	”	12	” ” 26 ”

Need on muidugi mõista kõige suuremad laengud, mida ainult teatud ja tuntud kallidele püsidele võib tarwitada; odawate ja halbadele püsidele peab neid laenguid ühe kümnendiku wõrra nende raskuseft wähendama.

Niiviisi laengu kõige suuremat piiri ära määrates asume proowilaskmisele. Selle tarwis muretsfeme endile wõimalikult suured, wähemalt 400 ruutwersfokilised, paberipoognad ning wähemalt 8 seeriat padruniisi, igas seerias 6 padrunit: igasse padrunise paneme laskemoona (s. o. haawleid ja troppisiid) ühte wiisi, aga püsirohu laengud mitmesuguseft, ülemmäärast alates ning iga seeria peale 5 dooli kaupa wähendades. See käib musta püsirohu kohta, suitfuta rohtu alandatakse 2 dooli wõrra. Kui padrunid ja märklauad walmis pandud, siis peab proowitawast püsiift kõigi walmis pandud padrunitega laskma, sealjuures walgult feda filmas pidades, et laskmise tingimised wõimalikult ühesugused oleksid, nii nagu: iga seeria wäljalaskmise järele saagu püis piinlikult puhastud, laskma peab wõimalikult dieti ning ühe ja sellefama koha pealt, ka $\frac{1}{4}$ arsjina wõrd ei tobi ühte pauku lähemalt ega kaugemalt lasta, proowilaskmine sündigu ühel ja sellefamal päewal, ning iga seeria wäljalaskmise järele lastagu püsiirauad täitja ära jahtuda. Sellel teel saadud märklauad tulewad piinliku uurimise alla wõtta, selle tarwis piiratakse märklaua peal fee koht, kus haawlid läbi jooksnu, kõige tihe-

damalt 30 tollilise läbimõõdulise ringiga ära, ning loetakse sellesse ruumisje jooksnud haawlid ära. Nüüd saame sisse jooksnud haawleid ära lugedes ja märklaudasid wõrreldes hõlpfaste teada, misjugune püsirohu mõõt proowitawale püsile kõige kohasem on. Märgilaskmine sündigu 52 arsfina kaugufelt. Kui aga tagajärjed rahuloldawad ei ole, s. o. kui kokkujooks väga muutlik ja kõikuw on, siis peab 2—3 kõige paremat ja enam übetasasemat seeriat wõtma ning tugewamad tropid panema ja püsirohu kõwemine kinni litsuma ja proowilaskmist kordama.

Kui see ka ei awita, siis tuleb püsirohtu ja piston-gisid wabetada, ning uueste otsast peale hakata. Harilikult aga saab juba kobe esimese korraga paraja laengu suuruse kätte.

Parajat laengu suurust kokkujooksu jaoks kätte saades peab ka selle peale vaatamata, kudas ta läbilöögi hoo peale mõjub. On ju teada, et kokkujooks haawlite kaalu suurenemise ja püsirohu laengu kaalu wähenemise tõttu suureneb, kuna läbilöögihoog püsirohu kaalu suurenemisel ja haawlite kaalu wähenemisel kaswab.

Ülemal olew kirjeldus käib suuremalt jaolt musta püsirohu kohta, suitsuta püsirohul on iseäralised omadused, mis püsiproowimise wiisi muudawad. Need püsirohu sortid põlewad lahtises olekus bengali tule wiisil, aga kõwa tropi all ning kitsas ruumis plahwatawad nad koleda kiirusega ning purustawad ka kõige tugewamad püsijid ära. Suitsuta püsirohud ei tee suurt pauku ega löö püsji tagasi. Nende sarnane omadus on mitmelegi harjumata inimesele õnnetuseks olnud. Musta püsirohu omadust silmas pidades, suurendasid nemad ka suitsuta püsirohu laengut, sest nende aru järele oliwad pauk ja tagasilööki liiga nõrgad, aga selle tagajärg oli see, et suitsuta püsirohi püsji ära purustas. Sellest on näha, et suitsuta püsirohu tarwitamise juures väga ettevaatlik peab olema, ja kõike wabriku poolt juhatud laadimise tingimisi täpi pealt täitma. Laengu suurused on etikettide peal ülewäl ja üle selle suuruse ei maksa üalgi wõtta.

Suitsuta püsirohtu ei wõi üalgi kõwaste padrunisse litsuda, niisama ei wõi ka troppi niiwii peale panna, et

tropi ja rohu wabele tühi ruum jääb, waid tropp tuleb just wastu püsirohtu furuda.

Nende suitsuta püsirohu iseäraliste omaduste tõttu on ka laskmise proowimine nendega teistfugune.

Selleks on kõige lihtsam teatud laeng rohtu wõtta, ning übe ja sellesamafuguste troppidega, mitmesuguses suuruses haawli laenguid wõtta ja proowida. Kui niiwiiši kõige sündsam haawli laengu raskus leitud on, siis tuleb mitmet sorti troppisid proowida, misfugused nendest kõigekohasemad on.

Suitsuta püsirohuga laskmisel on kokkujooks alati parem, kui musta püsirohuga laskmisel, nii on paraja laengu leidmine ka hoopis kergem.

Püsimoonal, s. o. rohul, padrunikestadel, troppidel, pistongidel ja haawlitel on suur mõju püsji jooksu peale, nendest tuleb püsji kaugelejooks, tapawõim, kokkujooks ja läbilöögi hoog. Sellepärast peab kütt kõike seda padrunite laadimise juures filmas pidama, kui ta soowib, et ta püis kõike seda täidab, mida ta püsilt nõuab ja nõuda wõib.

Jahipüsijide tarwis pruugitakse kahtesugust rohtu, musta ja ilmasuitsuta rohtu. Esimene on wähem hädaohlik, teine hädaohlik, nõuab tugewat püsji ja täpipealset padrunite laadimist. Kumbat jeltfi tarwitamiseks soowitada, on raske öelda, see on iga küti oma asi.

Misfugusest sistemist püsji soowitada, on wõimata öelda, see on iga übe isiklik maitse asi. Mis aga püsji heasse jooksuse ja tapmisesse puutub, siis wõib linnujahiks kolme püsji tüüpuft soowitada, milledest, esimene — kokkujooksuga (kitfendusfega) 12 kalibriline, wäga hästi niisuguse jahi tarwis kõlbab, kui haawlite kokkujooks pea osa etendab; sellejärele: tsilinder 12 kalibriline, see kõlbab wäga hästi igasuguse jahi tarwis, ning wiimaks 20 kalibriline tsilinder, waskpadrunitega laskmise tarwis, on ka wäga hea ja kõige kohasem jahipüsji tüüpus.

Paras raudade pikkus oleks nendele 28 tolli. Püsji ärgu kaalugu üle 8 naela, sest raskem püsji on wäsitaw kanda ning raske püsfiga ei trehwa lennuft lastes ilmaski hästi.

Püsji korrashoidmine.

Kui püs on halvaste lafeb ja tapab, siis peab järele vaatama, kas tema rauad ehk on lastkmiise läbi kulunud. Kui näha on, et raudade sees karedused, ehk põlenud kohad on, kui rauad seest küllalt siledad ei ole, siis on waja püsji puurida lasta. Püsji wõib ka ise puurida, aga parem on seda õppinud meistert lasta teha, õppimata inimene wõib puurimisega püsji weel enam ära rikkuda, ning sellepärast me siin kohal püsji puurimise üle õpetust ei anna.

Kui aga püs seest sile ja libe on, ning ärakulumist sugugi märgata pole, siis on halwa lastkmiise põhjuseks raudade sisse kogunud tina kord. Seda häwitatakse elawahõbedaga ära. Selle tarwis topitakse püsiraia üks ots korgiga kõwaste kinni, walatakse raua sisse, pikkuse järele, $\frac{1}{8}$ elawat hõbedat, nüüd korgitakse ka teine raua ots tubliste kinni ja loksutakse elawat-hõbedat rauas edasi tagasi, nii kaua kui elawahõbe amalgamaks (elawahõbeda ja tina seguks) muutub. Niiwiisi peab elawahõbedat seni kaua wabetama, kuni ta hoopis puhtalt wälja tuleb, siis on tina kord raudade küljest kõik ära jõödud.

Et elawahõbedat jälle tinaft puhastada ning tarwitamiseks kõlbuliseks teha, tuleb kahe naela elawahõbeda peale üks söögilusika täis witrili (Eau forte) walada ning seda segu tubliste läbi loksutada ning selle peale paariks päewaks seisma jätta, selle järele pestakse elawahõbe weega läbi ja lastakse ära kuiwada.

Elawahõbedaga puhastamine läheb aga wäga kalliks, sellepärast on parem selle tarwis jahiriistade kauplustest tina puhastuse harjad osta, neid walmistatakse wägest ja terasest.

Peale puurimist wõi tinaft puhastamist hakkab püs jälle hästi lastkma.

Püsji ostmisel peab hoolega rauad järele vaatama, et nende sees mitte lõhesi ega pragusid ei oleks. Kas rauad seestpoolt ka ühetasased on, seda saab nii teada: paenduwa ridwa wõi kepi otsta seotakse wiili keel ehk mõni muu ühetasane pehme ja libe nõör, selle peale pistetakse see keel läbi püsiraia ja seotakse ots kepi teise

otja kinni. See keel peab kepiſt lühem olema, nii et ku keel wõi nõõr pingule tõmmatakse, ſiis ka kepp wibu moodi looka jääb. Kui nüüd rauda ümber keeratakse ja raua ning nõõri wabel tühja kohta näha ei ole, ſiis on raud õige ja ſirge.

Uue püſſiga ei makſa ennem ilmaſki proowipauku teha, kui püſs ſeda enne mitte hoolega igatepidi läbi waa-datud pole, ſiis jääwad mitmedki õnnetuſed olemata.

Peale tublit laſkmist peab püſſi alati peſema, mitte aga keewa weega, ſelle läbi keeb muſtus raua külge, waid külma weega. Peale külma weega peſemiſt walatakse püſſirauda keewa wett ja nühitakse takkudega, weel parem aga linadega, raud üsna kuiwaks.

Kui aga raudadesſe wäga palju tahma on kogunud, ſiis peab enne peſemiſt raudadesſe kanget lebeliſt walama ning raudu ſelle alla neljaks tunniks likku jätma, ning ſelle peale lebelis wälja walatama ja rauad kobe peale ſeda puhtaks peſema.

Püſſi peſemiſe lebeliſt walmistatakse nii: pandakse mingiſugufe nõu ſiſſe kuni poole nõuni tubka, tuba peale walatakse nii palju keewa wett, et nõu ääreni täis ſaab, kui tubk juba põhja wajub ja weſi ära ſelgub, ſiis kur-natakse lebelis läbi tiheda käterätiku ja on tarwitamiſeks walmis.

Püſſi peab alati puhta hoidma ja mitte kunagi ſeda peale laſkmist puhastamata jätma. Tõſine kütt peab oma püſſi kalliks ja ei jätta teda kunagi hooletuſeſſe.

Jäetakſe püſs pikemat aega tarwitamata ſeiſma, ſiis on hea raudu ja muid rooſtet kartwaid ofaſi pakſu waſe-liniga ſiſſe määrida.

Lennuſt laſkmine.

Kunſti, lennuſt laſta, pole ſugugi nii raſke kätte ſaada, kui harilikult arwatakse.

Ma uſun kindlaſte, et ſuurem jagu halbu laſkjaid iſegi ei tea, milles ſee wiga ſeiſab, et nad pahaſti mär-giſt möõda põmmutawad. See tuleb halwaſt püſſiſt, laſkja

ärewusest, püsji waleste palgele panemiseft ja wiimaks ka koera pabadesft kombetefst.

Wanad kütid annawad lennuft laskmiseks järgmifi õpetufi: kui lind sinuft eemale lendab, siis lasse pähe, kui ta põiki eest läbi lendab, lasse pool arsinat ette, parti trehwa noka peale, anile pähe jne. Selle õpetuse järele wõiwad algajad endid esjotsa harjutada, muidu ei trehwa nad hästi; wilunud kütt aga lasseb linnule pihta, ja kui pauk trehwab, mida omal kohe kerge näha on, kukub lind alati.

Lennuft peab waat kudas laskma. Ütleme, näituseks lind tõufis lendu: kõigepealt peab ruttu teda waatama siis püsji palge panema, parema käega püsji laad kõwaste wastu õla suruda, sellesama käe küünarnukk õla kõrgufeni tõsta, pahema käega püsji lae hakatuse kohast kinni pidada, püsji otsa linnu kohta juhtida, ning sellel filmapilgul, kui lind püsji otsaga just kohastikku on, kui nad nii õelda kokku sulawad, kukk maha pigistada.

Suurem jagu küttifid pigistawad sihtides pahema filma kinni. Selleks pole aga mingit wajuft; kahe filmaga waadates näeb asju selgemine ja paremine.

Laskmise wiis on kahesugune: pikkamööda ja kähku laskmise. Esimeft wiisi tarwitatakse lageda koha peal, teift fibnikutes.

Pikkamööda lasta, tähendab aegamööda sihtida, mitte liialt rutates, kähku — nii ruttu kui wähegi wõimalik. Soowitaw on, et algaja esite harjutaks ennaft pikkamööda lasta ja peale seda juba kähku.

Suuremalt jaolt tõuseb lind alati lastja lähedalt lendu ja sellepärast paistab asi nii olewat, nagu poleks kaugele lastat püsji linnujahi peal wajagi, aga asi on selles, et kütil hea püsfiga rohkem aega lasta ja sihtida on, ning sellega on ka paugu tagajärg alati kindlam.

Lindu ei maksa üle 30 sammuga kaugele ära lasta lennata; seft kui esimese pauguga ei trehwa, siis wõib weel teise järele anda.

Kaugemalt kui 50 sammuga pealt ei maksa lasta; tuleb ka seda ette, et 80 sammuga pealt lindu maha saab põmmutada, aga kütt, kes ainult hea õnne peale lasta

juhmas, rikub oma laske-õsawust ja haawab lindusid, kes ilmaasjata hukka saawad.

Algajad, ja ülepea ägeda loomuga kütid, ei sihi ilmaski ühe linnu pihta, kui terve pesakond nende ees lendu tõuseb, waid lasewad umbes terve summa hulka. Selleläbi lasewad nad pea alati ilmaasjata ja tagajärjeta ning wigastawad ainult lindusi, kes ära lennates hukka saawad.

Pesakonna hulgast peab alati paar lindu laskmise märgiks wõtma, need olgu teistest wõimalikult eemal, ning ennem tuleb selle peale lasta, kes laskjast kauge-
mal on.

Wõib kindlaste arwata, et see nõuanne mitmelegi weider näib olewat ning paljudki ütlewad: „Kus mul siin aega lindu wälja on walida, kui terve pesakond korraga kobinal lendu tõuseb, muud kui katju aga summa hulka põletada, et mõni maha kukuks.“ Muidugi juhtub seda mõnikord, et ühe pauguga mitu lindu kukuwad, aga ilma sihtimata on see wäga haruldane asi.

Keewawerelised kütid lasewad sellepärast tihti märgist mööda, et nad kardawad lindu mitte trehwata; ning see teeb neid närwiliseks; aga käigu sarnased kütid mõned korrad jahi peal, kus neil ainult palja robuga laetud patrunid ligi olgu, kui neil sellega tapmise wõimalus puudub, hakkawad nad külmawereliselt ja õieti sihtima ning õpiwad niiwii si õsawateks laskjateks.

Algajale kütile on soowitaw alati üksinda, ilma selfimeheta jahl käia; mingi asi ei ärrita ega eruta algajat tulise werrega kütti rohkem, kui wõõrad paugud. Wabel tuleb seda ette, et õsaw laskja tundmata põhjustel halwaste laskma hakkab ja enam isegi oma laskmisest arugi ei saa ega ära ei tunne; niisugusel korral peab ta kohe maha istuma ja tükk aega puhkama. Peale puhkust läheb laskmise hoopis paremine.

Märki trehwamine oleneb ka palju koerast ära. Kui tema seisju pealt ehk kohe paugu järele linnu peale kargab, siis lasseb ka hea kütt fagedaste mööda.

Kui aga koeral sarnaseid tempusid mitte ei ole, ning kui kütt ülemal jubatud reeglite järele toimetab, õpib ta lühikse ajaga heaks lasjkjaks.

Wõib kindlaste öelda, et ei ole lasjkjat olemas, kes ka märgist mööda ei lasjeks.

On lasjkjaid, kes üles pillutud asju, ka kõige wähe- maid, ofse imestama panewa ofawufega trehwawad, aga jabi peal lasfewad nad üsna halwaste. Waat, millega nad walmis saawad: panewad laetud püsfi maha jalgade juurde, wiskawad ise kaks muna ülesse, wõtawad püsfi maast ja lasfewad munad puruks. On aga palju sarnaseid lasjkjaid, kes ülespillutud asju sugugi ei trehwa, kuna nad aga lindusid wäga hästi lasfewad.

Sellest wõib järeldada, et laskeharjutus ülespillutud asjade peale ei ole mitte heaks kooliks algajale kütile, selle läbi õpib ta küll püsfiga ümber käima ning püsfi tundma, muud aga suurt ei midagi.

Laskmise tagajärjed olenewad ka laskja meeleolust ära, niisama mõjub ka laskmise peale ilm, laskmise paik ja wiimaks aasta aeg, sest mida lähemal linnul ärarändamise aeg on, seda lähemale ta kütti enda ligi lasseb ning seda raswafem on ta ka, nii on teda ka kergem lasta.

Küttisid wõiks nalja pärast laskmise wiiside järele kolme klassi jaotada ja need oleksid „ahetajad“, „põmmutajad“ ja „mahalaskjad“. „Ahetajad“ on sarnased, kes linnu ülestõusmisel kunagi ei lasse, waid ainult „ah“ teewad. Põmmutaja lasseb alati aga ei trehwa, mahalaskja lasseb aga hästi.

Haawlid.

Haawlid walmistatakse tina ja antimoni segust teatawaste mitmesuguses suuruses. Üksikute jahiloomade ja lindude jaoks on numbrite järele sündjad:

Num- mer.	Läbimõõt millimeet- rites.	Jabiloom ja linn, kelle lastmiseks selle numbri jämeduşi haawleid wõtta tuleb.
000	4,75	Karud, hundid, suured raifakullid.
00	4,50	Karud, hundid, suured raifakullid ja trapp- aned.
0	4,25	Suured kotkad, metsised, metsaned, trapp- aned.
1	4,00	Hirwed, rebased, saarmad, kotkad, mets- aned.
2	3,75	Hirwed, rebased, saarmad, jänesed.
3	3,50	Jänesed sügisel.
4	3,25	Jänesed sügisel, kanakullid, tedred.
5	3,00	Sookured, kanakullid, waresed, pardid.
6	2,75	Pardid suwel, ja keskmise suurusega par- did talwel.
7	2,50	Põldpüüd sügisel, laanepüüd.
8	2,25	Põldpüüd suwel.
9	2,00	Korpiitjad, põldpüüd suwel.
10	1,75	Korpiitjad, wutiid.
11	1,50	} Käästa suurused linnud.
12	1,50	

On püis hästi hea kokkujooksuga, siis wõib alati ühe numbri wõrd suuremad haawlid wõtta; lööb aga püis hästi läbi, siis wõib pisut peenemad haawlid wõtta. Üle-
üldse aga peetakse peenemaid haawlid paremaks, sest et nendega lastes kindlamine lootab wõib, et mõni nendest surmawasse kohta trehwab. Peale harilikkude haawlite on weel kõwafid haawleid, need on karastatud tinast wal-
mistatud. Harilikud haawlid teewad püisraudad seest tina-
feks, kui palju lastakse; nad ei lähe ka nii hästi läbi kui kõwad haawlid, sest et nad mõnikord mõlki läbewad, kuid tapawad selle eest paremine. Kõwad haawlid teewad raua ainult wähe tinafeks, ei lähe sugugi mõlki ja lööwad hästi läbi.

Kudas tuleb põgenewat jabilooma ja lindu lasta?

Põgenewa jabilooma ja linnu peale tuleb nõnda sihtida, et laeng teda ka tõeste trehwab, aga mitte ainult kohta, kust ta praegusel filmapilgul põgenedes labkunud. Jookseb jänes põigiti eest mööda, sihitakse pisut esimeste jalgade ette; samuti tuleb ka siis sihtida, kui jänes otse kütli poole jookseb. Jookseb aga jänes kütist otse eemale, sihitakse talle kõrwade wabele. Kütli eest äralendawate põldpüüde peale sihitakse keha alla, nii et terwe põldpüü kirbu peal näha on; lendab põldpüü aga kütli poole, siis tuleb peast pisut kõrgemale sihtida. Kõik need juhatused käiwad selle filmapilgu kohta, mil püüs lahsti lastakse. Lendawad linnud laialt mööda, sihitakse noka otsta peale, muidugi ainult sel juhtumisel, kui nad liiga kiirelt ei lenda; lendab lind kiirelt, peab nokast pisut ettepoole sihtima, ja nimelt seda rohkem ettepoole, mida rutem ta lendab ja mida kaugemal ta kütist on. Enesestki mõista, on see kõik harjumise-asi, ja alles kauase wilumise teel omandab kütt kindla silma. Sihtides ei maksa ka pabemat silma kinni pigistada, waid peetagu mõlemad lahsti, siis näeb paremine ja wõib ka laskmise tagajärge läbi tuleparemine waadelda.

Walwamine.

Walwamine on kabtlemata kõige lihtsam jabiwiis ja algajale harjutamiseks iseäranis soowitataw, kütt wiibib sealjuures übe ja sellefama koha peal, kuna metsloom wõi lind, keda ta ootab, sealt mööda peab minema. Peasjalikult walwatakse põtru, hirwesiid, rebasiid ja jäneseid. Kõige kohasem aeg walwamiseks on hommiku wara, koidu ajal, ja õhtuti, natuke aega enne päikese loojaminekut kuni täieliku pimeduseni. Hommiku wara ja õhtu on metsloomad nimelt liikumas: õhtul tulewad nad metsast heinamaale, põldudele jne. toitu otsima ja hommiku lähewad nad jälle

metša tagasi. Muidugi olenewad need käigud ilmادهst, aastaaegادهst, metslooma iselaadist ja ka sellest ära, kas ta juba peruks tehtud ei ole.

Walwamine on sellepoolest huwitaw, et siin kõige parem wõimalus on metslooma filmitseda ja teda uurida.

Ka lasta saab hästi, kui jahiloomi küllaldaselt olemas on, tuul hea ja paik hästi walitud on; kütt ennast ei liiguta ja oma sealolekust millegiga märku ei anna. Muidugi peab kütt ühtelugu hästi walwas olema, iseäranis kütjaste teede ja wäikeste lagendikkude kohal, sest et loom sealt ruttu üle läheb; mõnikord jääb ta küll seefuguse lageda koha peale filmapilguks seisatama. Täbar on küsimus, kas walwates suitsjetada wõib wõi ei. Paremm oleks igatahes küll ilma suitsuta läbi ajada, aga kui tuul hea on, wõib jäneseid ja rebaseid walwates küll pisut piipu tõmmata, põtru ja hirwesiid walwates on lugu juba täbaram. Talwel peab kütt walwama minnes enese soojalt riidesse panema ja tukkuma jäämise eest hoidma. Sellepärast on ka talwel walwates parem seista kui istuda.

Walwamise paik tuleb nõnda walida, et tuul hea oleks, j. o. sealtpoolt puhuks, kust looma oodata on, ühtlasi olgu kütt puu wõi põõsa läbi warjatud. Walwates õpib kütt teraselt waatama ja osawalt piiluma ning ühtlasi ka oma ärewust maha suruma. Sest on loom lähenemas, siis peab kütt täielikult liikumata olema, wastasel korral läheb tal laskmise wõimalus luhta. Algajatele on soowitataw, et nad ka esmalt päewaajal walwamiskohas käiksid ja üksikud puude, põõsaste, kiwide ja kungaste wahed sammudega ära mõõdaksid, sest õhtuse widewiku ajal on algajal muidu päris raske otsusele jõuda, kas läbinew loom laskeauguses on wõi ei.

Rahwarikkamates kohtades tulewad loomad alles õhtu hilja metšast wälja, siis, kui juba sedawõrd pime on, et enam hästi lasta et näe. Siis murdub siin wõi seal kuiv oks, rohi lööb jahisema ja nüüd wiimaks kargab jännes karjamaale wõi põllule toitu otsima, ilma et tal aimdustki oleks, et hirmus surm teda siin walwamas on. Kõigepealt peab kütt nüüd waguji jääma ja ei tohi ühtki liigutust teha. Niipea kui ärewus pisut waibunud on, oodaku ta

Seesugune filmapilk ära, mil jänes teda ei näe, tõstku siis püfs pale kõrgusele, oodaku siis weel, kuni jänes paraja maa peal põigiti ees on, sihtigu nüüd kiireste ofustades ja lasku. Lasta tuleb algajal ainult siis, kui ergud rabu-likuks on jäänud.

Õhtul metsa ääres walwates peab tuul metsa poolt olema, et loomad haisu ninasfe ei saaks, hommikul — kui jahiloomad väljadelt metsa lähewad, peab tuul jälle välja poolt metsa poole olema. Walwama asudes peab tuult hoolega silmas pidama, sest metsa ääres, metsateedel j.n.e. puhub tuul pabatibti teises sibilis kui lagedal. Muutub tuul walwamise puhul, ei jää muud üle, kui teine koht walwamiseks otsida wõi kodu minna. Wastasel korral teeb kütt jahiloomad, iseäranis põdrad, hulgaks ajaks peruks ja sunnib neid teisi teesid otsima.

Kuhu nüüd walwama asuda? See on väga tähtis küsimus. Põdrad, hirwed, hundid ja ilwesed tarwitawad iseäranis alati üht ja neidsamu teesid toidu otsimiseks. On jahiloomade teesid, kus näit., wanaisa omal ajal põtru põmmutas ja kus ka ta poeg tänapäew kõige kindlamalt põdra maha lasta wõib. Seesuguseid teesid tunneb jahilooma jälgedest ära, tihedatest kohtadest lähewad ifegi selgeste nähtawad teed läbi. Seesuguste teede lähedale tuleb metsa äärde, väikestele lagendikkudele metsa sees, metsateedele wõi kraawidesse walwama asuda.

Jänes kindlaid teesi kinni ei pea, walwama peab siin hea õnne peale ajuma, kõige parem metsa äärde orase, kapsa- wõi härjapea-põllu juurde.

Põtrade walwamiseks peawad kütid kõige paremaks puu otsta omale sündjat istekohta soetada, muidugi nii, et see filma ei torka.

Lindudest walwatakse peaasjalikult metspartisid ja näppisid; kuid see peab juba kaunis tubli kütt olema, kes kiirelt mööda lendawaid lindusi ruttu ja kindlaste trehwab. Parded lendawad wastu õhtut nimelt jõgedest ja järwedest ära väikestesse laugastesse, ojakesessee j. n. e. Seesugusesse paika asub kütt walwama, peidab ennast turbahuniku, põõsa, kiwihuniku j.n.e. taha ära ja ootab partide päralt jõudmist päikesse loojamineku ajal. Ta peab

hästi waguji olema, sest et pardil filmad iseäranis terawad on. Kõige kohasem on seesugune walwamine hilisel sügisel ja talwel jääst wabade weeakude juures; ainult paika tuleb fagedaste wabetada, sest et sage põmmutamine pardid ära peletab. Sündsad on ainult selged õhtud, kui kuu wara paistma hakkab, sest suuremalt osalt tõusewad pardid alles siis lendu, kui päewawalgus juba peaaegu täielikult kustunud on. Partide wette laskmist tuleb ainult sel juh- tumisel oodata, kui sihtimiseks weel päewawalgust jatkub wõi kui kuu juba weepinda walgustab. Wastasel korral peab lennust lasta katsuma, sest wastu õhtuawast näeb fagedaste weel kaunis hästi sihtida, on aga pardid juba weepinna ligidal, siis on nad ka peaaegu jäljeta kadunud. Tund aega peale päikese loojaminekut peab sammud koju poole pöörama, isegi kui kuu wõi lumewalgus sihtida lu- bab, sest et siis juba kõik pardid oma toidukohtadele on jõudnud ja uute juurde lendamist enam loota ei ole. Hom- mikuti wõib seesugustes kohtades walwata, kuhu pardid harilikult lennates tulewad. Siis on ka walgem lasta. Niihästi hommikul kui ka õhtul on sünnis koera kaasa wõtta, kes lastud linnu kätte toob.

Hästi huwitaw on metsnäppide (kurwits, korpiits) walwamine, milleks soojad kewade-õhtud walitakse, ise- äranis peale sooja wihma. Walwamine tasub ennast ai- nult kewadel mängu-ajal ära, umbes 10. märtsist kuni 5. aprillini. Pärast ei maksa tublil kütil enam lasta, kuigi metsnäppisid weel õhtuti lendamas on, sest et neil siis juba audumise aeg algab. Nagu juba tähendatud, on walwa- miseks iseäranis sündsad ainult soojad, tuulewaiksed päe- wad, sündmatad aga niisked-külmad wõi tuulised päewad, sest siis lendawad metsnäppid nii tummalt ja madalalt, et ainult tuliosaw kütt kindlaste trehwada wõib. Soojadel, tuulewaiksetel päewadel häälitsewad nad wilistamise taoli- selt ja lendawad laskmisele parajas kõrguses. Wäga täht- tis on õige paiga walik walwamiseks, algaja palugu wi- lunud küti käest jubatust; hoopis wildak on iseoma heaks- arwamise järele paika walida. Wäga tähtis on ka, et walwaja küti nägu lääne poole oleks pöördud, s. o. looja minewa päikese poole; sealt peab tal igalepoole wõimalik

olema lasta, ühtlasi peab ta õlakõrgusest, tihedast põõsastikuft warjatud olema. Soowitaw on juba õhtul enne kella 6 paigal olla. On päew hästi walitud ja ilm waikne, siis kudrutawad metsnäppid waljuste, nii et neid eemalt juba kuulda on ja nende lähinemise peale ennaft ette walmistada teab ning seda kergemine lasta wõib, pealegi kui nad isegi suure pimediku ajal selgemalt taewalt hästi kätte paistawad. Kütt pöörab sinnapoole külge, kuft metsnäppijid lähinewat kuuleb, ja wõib neid siis hõlpsaste lasta, kui ta jahi-ärewusesse ei fattu ja ise omal sel kombel asja pöhalikult ära ei riku. Lendab aga näppide-paar üksteist taga ajades mööda, siis oskab ainult tubli kütt õigel ajal lasta. Wilumata kütt ärgu lasku metsnäppile otse wastu, waid saatku oma laeng talle tagant poolt wiltu järele. Halwawõitu ilmaga lendawad metsnäpid wagusalt ja siis peab kütt filmad ja kõrwad ühtelugu hoolsalt lahti hoidma, sest ämariku ajal juhtub siin tihti lindu alles parajal lafkmise kaugusel oma ees filmawat, ilma et ise lafkmiseks walmis oleks; püsfi peab nõnda käes hoidma, et walgukiirufel sihtida wõiks. Metsnäpid lendawad iga aasta enamaste ühes ja sellejamas kohas. Metsnäppijid ei maksa ilmaki istudes walwata. Otstarbekohane on ka head koera kaasa wõtta, kes lastud linnud kätte tooks.

Barilikult ei ole algajal partide ega ka metsnäppide walwamisel efiotfa suurt tagajärge, aga ega sellepärast julgust maksa kaotada. Kuigi ta walwamiselt lindu kodu ei too, on ta ometi hulga targemaks saanud ja oskab järgmine kord paremine lasta.

Kullide küttimine öökulliga.

Kõik kullid ja waresed wihkawad teatawaste öökulli ja ajawad teda taga, kus aga nägema juhtuwad. Selle teoasja peal põhjeneb ka kullide lafkmine öökulli abil. Täistopitud öökullid on ainult häda-asjaks, need ei meelita mitte pooltki nii palju rööwlindufi ligi kui elusad öökullid, iseäranis kui wiimased hästi elawad on. Kõige sündsamaks ajaks seesuguseks küttimiseks on rändamise-aeg,

märtfi- ja aprillikuul, ja siis jälle septembri- ja oktobrikuul, kuni nowembrikuu keskpäewadeni. Peaaegu kõik rööwlinnud lafewad endid öökullist, kelles nad oma kõigekurjemat waenlast näewad, ligi meelitada; nad tulewad teda ärritama ja tükiwad ka kallale.

Selle jahi jaoks läheb siis öökulli waja. Seda peab juba muretsfema. Kui teda õieti rawitsfeda, elab ta üsna wanaks. Sagedaste tarwitatakse ka täistopitud öökullisid, kellel tiiwad nõnda on seatud, et kui nõörist tõmmata, ta siis tiibu lehitab. Parema on aga, nagu tähendatud, elaw kull. Peale öökulli on weel onni waja. Selleks kaewatakse härjapea kõrrewäljale 3 jala sügawune ja 4 jala laiune auk. Augu iga nelja nurga kohta löödakse waiad ja nende külge lauad seinaks. Seinad kaetakse pealt kawnis lameda laudadest katusega, mis siis weel katusepapiga kaetakse. Katuse tulgu just nii kõrgele, et kütt seal all parajaste seista wõib ja küürutada ei tarwitse. Katuse ja seinte wahed tulewad wanade kottidega wooderdada ja kinni naelutada. Selle toreda hoone ümber laotatakse nüüd hõlga warjuks, et ta wäljaspoolt wõimalikult wähe silma torkaks ja peale selle wihma ja tuule, külma ja lume wastu kaitset pakuks. Laske-aukusid wõib igale poole teha ja jälle kinni matta. Seest peab onni täielikult pime olema, et rööwlinnud kütti ei märkaks. Seesugust onni on kõige parem lagedale ja kõrgewõitu kohta asutada. Metsas ei saa sel kombel küll suurt midagi kätte.

Öökull seatakse T-kujulise ridwa otfa istuma, ja nimelt nõnda, et ta 2—4 sülda onnist eemal ja wähemalt 2 jala maapinnast kõrgemal wiibiks; peale selle peab ta umbes kolme jala pikkuse nõöri otfas kinni olema, et ta minema ei pääfeks. 3—4 sülda öökullist eemal tuleb maa sisse tulp lüüa ja selle külge kuiwanud, haraline oks kinnitada, kuhu peale siis juurde lennanud rööwlinnud endid maha lafewad. —

Onnis wiibija kütt peab öökulli ühtelugu filmas pidama. Läheb öökull rabutuks, wahib ta wimmas peaga ja tardunult ühte kohta, ajab ta süled kohewile wõi lafeb ennast koguni wõitlusewalmilt selili ja sirutab koiwad kaitseks ülespoole, siis on see kindlaks tundemärgiks, et

mõni rööwlinde läheduses on wõi lähemal filmapilgul nähtawale tuleb. Mõned kullid näit. rändaja-kull lepiwad sellega, et öökullile ainult paar tonksu annawad ja siis jäädawalt ära lendawad. Neid on kõige parem sel kombel lasta, et ennaft kohe laskewalmis seatakse, kui nende läbinemist öökulli ülespidamistest märgatakse ja sel filmapilgul kohe tuld antakse, kui rööwlinde nähtawale ilmub. Mõned kullid, näit. hiirekull j. t. tongiwad öökulli mitmel korral ja istuwad peale sedita ka oksa peale; nende laskmisega pole waja nii kangeste rutata. Seesugune kütt, kes lindu kaunis kindlaste lennust oskab lasta, ei peaks ilmaki sedita ootama jääma, kuni rööwlinde ennaft oksa peale lasseb, waid lasku nii ruttu kui wõimalik sel filmapilgul rööwlinnu peale kui see piirleb.

Lastud rööwlindufid ja waresid wõib rahulikult paigale jätta, sest filmapiiril wõib weel lähemale lendawaid rööwlindufid olla; kui kütt onnist wälja astuks, peletaks ta need igaweste ära. Ka koera ei maksa ilmaki kaasa wõtta, kes lastud rööwlinnu kätte tooks. Sest ei ole rööwlinde juhtumisi weel surnud, siis wõib ta koera waele omaks peksta ja ajab koeral sel kombel ka himu igaweste ära. Kütil olgu tumedad riided selgas ja ta seisiku ka onnis wõimalikult wagusalt, igasuguste äkiliste liigutuste eest hoolsalt hoides. Ka püsiirauda ei tohi ta liiga kaugele wälja pista, wähemalt mitte kaugele, kui just tingimata tarwis on. Jäärani eettewatlik peab siis olema, kui rööwlinde ennaft oksa peale on lasknud, sest wähem kui kabin wõi nakstatus wõib ta kohe minema peletada. Mõnel päewal ei taba rööwlinnu öökulliga midagi teemist teha. On paar wõi rohkem rööwlindu lähedalt mööda lendanud, ilma et nad öökullist hoolinud oleksid, siis ei maksa sel päewal enam walwata. Üleüldse ei ole soojad, päikesepaistelised päewad nii sündsad kui jahedad ja tuulised ilmad. Ka juba öökulli pärast ei tohi liiga kaua walwata. Niipea kui öökull tiiwad lohakile lasseb ja noka mõnikord lahti hoiab, on aeg walwamist lõpetada. Ka rööwlindufid lastes olgu kütt ikkagi sedawõrd eettewatlik, et ta öökulli ei riwa.

Otsimine.

Wäljadelt otsitakse peaaesjalikult jäneseid ja lindusid. Jäneste otsimine wäljalt ei ole kasulik, sest et sel kombel üleliiga palju emaseid jäneseid otša saab ja järgmisel aastatel enam midagi wõtta ei ole. Nimelt saab isane jänese kergeste rahutuks ja paneb juba eemalt putkama, emane aga nii naljalt põgenema ei pane ja langeb sellepärast kütile kõige sagedamine saagiks. Wäljadel otsimiseks on iseäranis sündsad waiksed sügiseseid päewad ja ka talweseid päewad, iseäranis siis, kui lumi sügaw on ja sula ilma hakkab tulema. Hea koera seltsis liigub siis kütt wastu tuult edasi et loomad juba eemalt tema haisu ei tunneks. Ilma tubli koerata siin läbi ei saa. Koer peab ruttu ja õieti otsima, ja on ta leidnud, peab ta liikumata paigale jääma ja ei mitte pesast üles ajama. Midagi ei ole selle jahiwiisi juures kahjulikum kui ägedus ja ruttamine, kus juures kütt bigistama lööb ja ärewusesse satub ja siis alati kindlusepaugud annab. Sellepärast peab mõõdukalt, rahulikult otsima.

Linnu otsimine.

Suure igatsusega ootawad kõik kütid linnujahi algust. Linnu otsimine seisab selles, et kütt enne koera wäljad ja heinamaad läbi lasseb otsida, kuni see haisu kätte saab ja lõpuks pesakonna lähedale seisma jääb, mille peale kütt lähemale tuleb ja pesakonna lendu tõusma paneb. Lendu tõuswate lindude peale on linnujahi aja algusel, hõlbus lasta, kui ilm ka weel hea juhtub olewat ja noored linnud weel osawaste lennata ei oska. Kuna kütt ka weel koera ütespidamisest warakult märkab, et otsitaw pesakond ligedal on, siis teab ta ennaft ette walmistada ja oma ärewuseft jagu saada.

Algajal suures seltskonnas linnujahile minna ei maksa. Linnades leidub rohkeste pühapäewa-küttisid ehk põmutajaid, ja nad on algajale halwaks eeskujuks, kui ta nende hulka sattub. Linnujahi algusel woolab jäberdusi

küttisiid trobikonna wiiji maale. Mitmekesi otstakse siis wäljad läbi. Linnukoerad aga on linnas logelede met-
sikuks jäänud ja ei kuula sõna, ajawad pesakonnad ülesse, ilma et kütist hooliks; siin ja seal tabawad nad mõne noore jänese wao wabelt kinni ja kägistawad ära; sagedaste hakkawad nad ka wana isajänest taga ajama ja jooksewad kui pöörased. Kütid karjuwad, hüüawad, wilistawad, kuni koerad wiimaks häbenedes tagasi tulewad ja keretäie peksta saawad. Aga juba mõnekümne minuti pärast läheb see hull wõidukibutamine uueste lahti.

On siis üleliiga jahihimulised koerad niipalju peksta saanud, et nad wiimaks põldpüüde pesakonna juurde dieti seisatama jääwad, siis läheb päris põrgu-põmmutamine lahti, niipea kui pesakond ülesse on tõusnud. Siin ja seal langeb ka mõni lind, aga nüüd peawad mitu kütiti seda omaks ja lähewad waidlema; paljud linnud saawad ainult wigastatud ja langewad pärast rebasele saagiks. Kõige parema meelega lastakse neid lindu, kes alles waewalt lennata suudawad, kuigi nad wäiksed on, kuid nad lendawad kohmakalt ja sellepärast on neid hõlpsam tabada. Ja kuigi jahifeltskond terweid pesakondi ära ei häwita, ja mõned nendest ometi elusse jätawad, siiski on need elusse jäänud enamaste ikkagi hukatusse pühendatud, sest wanad linnud, kes kõigepealt lendu tõusewad, lastakse ka ikka kõige esmalt maha. Waesed noored langewad siis hõlpsaste rebaste saagiks.

Algaja hoidku sellepärast pühapäewa küttidest eemal. Ka hoidku ta pesakonna peale laskmast, waid waligu lind wälja, mille peale ta lasseb. Kõige parem on äärmist lindu walida, sest pesakonna keskele tabodes saab küll ehk üksik surma, kuid paljud saawad wigastatud ja lähewad pärast ikkagi kaduma.

Algajale on nii siis soowitataw üheainsa wilunud kütiga jabile minna, kelle käest ta palju õppida võib. Kõige jündsam aga linnujahile minemiseks on hommikul päikesse tõusu ajal, kui päike pilwita taewaserwale tõuseb ja oma kiired kaugele ülesse saadab. Warstigi muutub udu kastetilkadeks ja weed särawad päiksewalguses. Wälja äärel kogub praegu isane põldpüü tugewa „tshirrwitt'iga“ noored

oma ümber ja walwab teraselt. Seal tulewad ka juba eemalt kingu poolt kaks kütti ja koer otsib sada sammu nende ees; juba ongi koer wärsked jäljed kaste pealt üles leidnud. „Nüüd peab põgenema“, mõtleb wana isane põldpüü, ja tõuseb laengu ulatuseks märksa kaugemalt lendu, terve pesakond tema järel. Kütid wihastawad, et linnud ligi ei lasse, ja ütlewad: „See wana on terane.“ „Selle peame maha lastma“, ütleb teine, „muidu wiib ta meil terve pesakonna üle piiri.“ Ja nii see ka on, just piiri ääres lasseb pesakond maha ja wõib juba järgmisel filmapiigul metsas kadunud olla. Kuid kütid on ette jõudnud; pesakonna ees seisab äkitselt koer ja selle taga kütt. Kohkunult ja segaselt wuriseb pesakond mitmelepoole laiali. Pauk langeb, weel üks, ja weel kolmas ja neljas, ja iga pauk trehwab, nüüd alles tõuseb wana kukk lendu, aga see hiljaksjäämise kawalus ei aita, wiies pauk tabab ta maha; koer toob ta küti kätte, kes teda kätte wõttes ütleb: „Kahju küll wanast, aga ta pidi langema, muidu oleks ta pesakonna üle piiri wiinud“. Waewalt on need sõnad öeldud, seal selgub, et koer jälle leidnud on, ja jahipidamine läheb edasi. See on õige noorelinnu jaht, nii nagu ta olema peab.

Kuid õige kütt peab ka oma lindusi rawitsema. Nimelt peab ta neid talwel toitma, misjulguseks otstarbeks lumi warjulises kohas ära kühweldakse ja okstest wäike omn ehitatakse, kubu toitu raputatakse. Kartmata käiwad nälgiwad linnud seal söömas. Koeri ümber hulkuda ei lasta, et nad noori pesakondi ei häwitaks. Noorelinnu jahi ajal teab õige kütt siis ka kaunis kindlaste, kust ta selle wõi teise pesakonna leiab ja kui palju ta nendest maha lasta tohib.

Jänese otsimine.

Jänesel on pikad kõrwad ja nende abil kuuleb ta juba kaugelt kõigewähewat kui kabinat ja wõib siis warakult putked teha. Sellest hoolimata lastewad mõned küti wabel üsna lähedale tulla, iseäranis emased. Päris jä-

nese ofsimine algab oktobrikuul. Koeraga wõi ilma koerata ofsiwad siis kütid ükjikult wõi mitmekefi wäljad läbi ja põmmutawad laskeulatufes wälja kargawaid jäneseid. On tõeste suurepäraline lõbu, kui koer wabal wäljal seis- ma jääb ja jänese nagu wälk wälja kargab. Wilumata kütt lasku ainult poolwiltu tagantpoolt, wõi ka jälle laialt mööda lippawat jänest. Tagant üsna otse wõib wilumata kütt ainult üsna lühikse maa pealt lasta. Ainult wilunud kütt wõib otse tagant kaugema maa peale lasta. Kes wähe wilunud on, lasseb jänese sel kombel ainult wigafeks, nii et ta päraft ikkagi kaduma läheb ja ilma koerata teda kätte ei saa.

Partide ofsimine.

Suurtes fodes ja rabades on wõimalik partifid ainult hea linnukoeraga ofsida, ajujahiti seal nende peale juba pidada ei saa. Ofsimist on kõige parem pifjut enne päikefe tõufu alustada, kusjuures ettewaatlilikult laugaste ja teiste weekogude äärde hiilitakse. Weekogu äärt mööda wõib siis juba julgemine sammuda. Tingimata tarwilik on koer, kes lastud pardi kätte tooks seft fagedaste kukuwad lastud pardid ligipääsemata kohtadesse, wõi faawad jälle ainult tiiwust wigafeks lastud ja jääwad siis kadunuks, kui koera ei ole. Talwel wõib ka päewaajal partide ligi hiilida, siis on kõige parem walge järk felga tõmata wõi lina ümber wõtta, felkombel ei paista kütt lume pealt nii felgeste kätte. Suuremates weekogudes wõib ka paadiga, kas aerutades wõi purjetades, partidele ligi pääfeda. Selleks peab aga peale küti weel üks mees paadi juhtijaks olema. Jseäranis õnnestab purjetamine hästi, seft et pardid lähinewat purjepaati suurt täbele ei pane. Aerutades aga peab üheainfa aeruga tagant aerutama. Ei ole partifid lagedal märgata, aerutatakse tafakefi kõrgaste fisse, wäikeste faarte äärde j. n. e. ning faadetakse koer fisse ofsima, kuna ife hoolsalt wahטיפeatakse.

Übinewad mitu kütti partide ofsimifeks, siis olgu igaühe wabet 50—60 fammu ja ka laskmifega peab hästi ettewaatlilik olema.

Partide ligimeelitamiseks võib ka teist juba lastud parti tarvitada, iseäranis paaritamise ajal. Mahalastud pardil lõigatakse ristikujuuline täke kaela sisse, pistetakse sealt pulk sisse, naha alt kuni nokani, Selle peale puuritakse see pulk nii sügawaste põhja, et part nagu elus kunagi ja sirge kaelaga weepinnal näitab ujuwat. Kütt ise walwaku paarkümmend sammu eemal. Hea on, kui mõni abiline nüüd partisid naabrusest lähemale peletab. Niipea kui pardid ligimeelitamiseks väljaseatud parti näewad, lafewad nad endid enamaste paha aimamata selle lähedale wette.

Pardi ajujahht.

Warsti peale Jaonipäewa, kui noored pardid juba lennata suudawad, algab harilikult pardi ajujahht. Ei leidu jões wõi järwes kalda ääres lagedaid kohti, siis niidetakse sealt kohalt, kuhu kütid üksikult walwama asuwad, kõrkjad süllalauiselt maha. Kuid ka paatide peale wõiwad kütid asuda. Selle peale ajawad ajajad hästi nuuskijate koerte abil wõi ka ainult teiwastega sabistades kõrkjad läbi. Kütid peawad hästi ettewaatlikud olema, sest kuigi kõrkjad tihedad on, tungiwad haawlid sealt hõlpsaste läbi ja wõiwad elukardetawaks saada, ka seda peab meeles pidama, et haawlid ka weepinnalt tagasi pörkawad ja inimesi haawata wõiwad. Madalalt ja ühtlasi inimeste lähedalt lendawad pardid tulewad sellepärast alati lastmata jätta.

Kütt peab lagedat kohta kõrkjate seas teraselt silmas pidama, iseäranis aga ajajate poolt äärest kõrkjaid. Suurem osa partisid tuleb ujudes. Niipea kui partide lähinemist kõrkjate wankumisest märkab, tuleb püüf palge tõsta; lasta ei tohi aga ennem, kui parti näeb. Püüfi peab sellepärast waremalt palge tõstma, et wana part ikka poegade eesotsas ujub. Ta pistab esmalt ainult pea wee alt wälja, kõigewähema kabtlase liigutuse pubul lafeb ta aga ennast jälle wee alla ja ujub wee alt edasi, kuni kardetaw koht tema meelest juba seljataga on; noored

pardid aga jääwad maha. Wana parti ei peaks maha laskma. Ainult seal wõib wana parti maha lasta, kus karta on, et ta pesakonna jahi piirkonnast jäädawalt wälja wiib. Partijid, kes weel lennata ei suuda, ei maksa ka lasta, sest et nende liba weel midagi wäärt pole, niisama ei tohiks ka prääksuwat ja hirmunult lehwitawat emaparti lasta, kes oma ülespidamisega näitab, et tema pojad alles üsna nõrgad on ja weel lennata ei jaks; ema pakub ennast ise poegade eest kütile ohwriks, kuna ta kütiist waewalt mõne sammu kaugusel lehwitab ja nõnda ennast ülewal peab, nagu oleks teda kerge kinni wõtta — ta tahab waenlast poegade juurest eemale meelitada. Partide ajujahat on hästi huwitaw, wõib aga elukardetawaks saada, kui kütid hooletud on wõi jahiärewusesse satuwad.

Põdra ja metsjiku jahat.

Eeskujulik kütt läheb põdra ja metsjiku jabile alati kuulipüsiiga, ei ilmaski mitte haawlipüsiiga. Ka ei tohi ta koguni mitte ärewusesse sattuda ja hea õnne peale paakusid anda, sest midagi ei wõi inetum olla, kui sibukest ilusat looma poolwigafeks lasta.

Peawiga, mille eest hoidma peab, on liiga kõrgele laskmine. Suurem osa kuulipüsiidest on seesugustena teatud, et kuul siis märki jookseb, kui kirbu ja wiisiiri ülemised ääred kohastikku on wõi kui kirp parajaste wiisiiri õnara ära katab. Lastakse nüüd kiirelt põgenewa põdra wõi metsjiku peale, siis wõetakse masinlikult liiga suur kirp, s. o. sihitakse nõnda, et kirbu ülemineäär wiisiirist üle ulatab; selle tagajärjel aga jookseb kuul harilikult loomast üle, iseäranis weel kui loom kaugel on. Sellepärast olgu kirp, põgenewa looma peale lastes, pealegi suur, kuid sihitagu selle eest madalasse, siis on tagajärg hea. Oieti, s. o. paraja kirbuga sihtimine, wõtaks liiga palju aega. Teine wiga on liiga kaugele ette sihtimine, millega algajad iseäranis tihti patustawad. Lafeb algaja haawlitega juba kaunis kindlaste, on aga kuuliga laskmises weel wilumata, siis teeb ta harilikult selle wea, et laialt mööda

põgenewa looma peale haawlite kohaselt lasseb, s. o. liiga palju ettepoole sibib. Kuulipüüsid on aga enamaste kõik kiire wõtnisega ja kütt lasseb sellepärast kas mööda või ainult kaelasse, kaelabaawad ei ole aga alati surmawad. Ja seesugusel pubul algab kütil waewarikas järeloffimine. Alla saja samm lastes on uuemate püüsidega sellest küllalt kui kämlamaad ette wõetakse.

Põdra ja metsjiku otsimine.

Põdra ja metsjiku otsitakse ettewaatlikult nendest kohtadest, kus ta asupaik on või kus ta teed läbi käiwad. Kütt sammub ettewaatlikult ja pikkamisi ning silmitses üliterawalt igasse külge, kas ihaldatud loom talle kuskilt silma ei paista. Sealjuures tarwitab ta piksilma sage-daste; see piksilma peab kabe klaasiga, s. o. kabe silma jaoks olema, siis ulatab laiemale nägema ja leiab ruti-mine. Põdra ja metsjiku otsimine on kõige raskem, aga selle eest ka kõige ilusam jahiwiis, sest ta nõuab kõiki neid omadusi, mis tublil kütil olema peawad, nimelt: metslooma eluwüüsi täielikku tundmist, terawat tähelepanemise wõimet, terast kõrwa ja silma, kannatust ja rabu, kiiret otsustamist ja kiireid mõtteid, täielikku enesewalitsust ja kindlat kätt.

On kütt looma märkanud, siis peab ta piksilmaga esmalt järele uurima, kas see mitte emane või väike wafikas ei ole ja siis algab looma lähemale hüümine. Talle peab pikkamisi ja ettewaatlikult nii kaugele lähinema, et wõimalus on pauku ära anda.

Enesestki mõista peab küti ülikond siin sibuke olema, mis silma ei torka, niisama peawad jalanõud naeladeta olema. Ka ei tohi tal sibukeji asju kaasas olla, mis kõndides kolinat teeksid, niisama ei tohi püüsiwad ega kuuenööbid läikida; ülepea peab kütt selle eest hoolitsema, et tema küllles midagi filmatorkawat ei oleks.

Metsjiku otsimine.

Kõige paremaks otsimise ajaks on harilikult warased hommiku ja hilised õhtu tunnid, niisama ka igajugune

päewaaeg peale äikefewihma. Eimesest juunist augusti lõpuni võib ka igasugusel päewaajal otsida, sest et metsjigid mitte nii nagu põdrad päewaaajaks läbipääsemata tihnikutesse ei poe, waid parema meelega warjuliste puude alla maha beidawad; ainult wanu metsjikkugi ei tea kindlal tunniajal ja kindlast kohast leida. Seesugusel päewaaajal, mil suurem osa metsloomi rahulikult pesapaigas wiib, peab kütt iseäranis ettewaatlilik olema, sest uskumata raske on wana metsjikku istumast tabada; harilikult silmab kütt alles siis, kui loom juba põgenemas ja lasta liiga hilja on.

Otsitakse wana metsjikku hommiku- või õhtutundidel, siis ei maksa heinamaadel ringi luusida, sest seal käiwad ainult metskitsed (emased), wafikad ja wõrdlemisi noored metsjigid, otsitagu parem suurte puude wabelt läbi jookswad hallikad ja ojaäärised läbi, kus rohukasw hästi lihaw on. Niisama waadatagu wanad raiestikud ja kitsad orud läbi ja ka seesugused metsäärised, kus rohi lihaw on ja kus metsjikul võimalik on kohe tihnikusse karata. Kütt peab muidugi hea tuulega pikkamisi sammuma, peab ennast võimalikult warjul hoidma ja aegajalt seisatama, ikka täie jala peale astuma ja mitte kikiwarwul edasi hüilima. Kikiwarwul käimine wäsitab asjata ja kütt ei saa ka nii järsku seisma jääda, nagu seda waja on.

Sagedaste filmatakse metsjikku alles siis, kui see kütti juba näinud on, kuid sellest wõõrast nähtusest weel selgeste aru ei saa; kõige wähem liigutus, mis kütt siis teeb, peletab metsjiku kohe minema; jääb kütt aga kohe liikumata paigale ja lööb filmad maha, nii et metsjikk waadet ei tunne, siis on ikkagi weel lootust hea tagajärje peale. Lööb metsjikk nii siis kahtlaseks, mida tema seisakust kohe märgata on, siis jäägu kütt sel filmapilgul liikumata seisma, ka siis, kui ta warjus ei juhtu olewat, sest teatawaste ei seleta metsloomad liikumata asja hästi, küll aga liikuwaid; isegi kõige wähemat liikumist filmab ta juba eemalt kaugelt. Niikaua kuni kütt täielikult rahulikult seisab ja looma otsa ei waata, ei tunne metsjikk teda mitte hõlpsaste inimesena ära, waid filmitseb äkitselt wälja kerkinud wõõrast kogu küll pisut umbusklikult, jääb aga

mõne aja pärast jälle rahulikuks. Teeb aga kütt kõige vähema liigutuse, tunneb metsjikk temas kohe waenlase ära ja põgeneb kas kohe wõi hakkab perutama, lafeb küti ümber ringi ja paneb wiimaks minema. Jsegi kui loom põgeneb, jäägu kütt liikumata paigale, sest et loom mõnikord põgenemise paari wolksu järele seisma jätab ja kütile uudishimulikult koguni lähemale tuleb.

Looma järele hiilides hoidku kütt ennast võimalikult warjus, astugu pikkamisi ja pidagu looma teraselt filmas. Käärakil käimine ja roomamine on väga wäsitaw, sellepärast maksab seda alles looma läheduses ette wõtta. Okjade pröksumise eest hoitagu nii palju kui võimalik, ja kütt jäägu kohe liikumata seisma, kui ta oksa peale astunud on, sest looma kuulmine on üliteraw. Weel terawam kui kuulmine on aga haistmine, iseäranis põder tunneb uskumata kaugelt küti haisu ära. Sellepärast on kõige tähtsamaks seaduseks hea tuulega, s. o. wastu tuult otsida; tubli kütt käib parem mitu wersta ringi, kui teab, et sealtpoolt hea tuule ja warju saab.

Metsjikkudel ja põtradel on weel üks iseäraldus, mida kütt tundma peab. Hiilib seal kütt näituseks metsjiku poole, aga sel filmapilgul kui ta püsib palgesse panna tabab; juhtub see õnnetus, et oks jala all pröksub. Kohe tõstab loom pead, waatab nii teraselt kui võimalik ringi, filmab kahtlemata ka kütiti, kui see erakorraliselt hästi warjul ei ole. Seesugusel piinasilmapiilgul ei tohi kütt ühtki liiget liigutada, ta peab mahalöödud filmadega nagu kiwist kuju liikumata paigal seisma.

Nõnda läheb piinlikult igaw minut mööda. Kui nüüd kütt peale seda ettewaatlikult piilub, näeb ta oma rõõmuks looma uueste jälle söömiseega ametis olevat. Jumal tänatud, mõtleb wilumata kütt, ja katsub ettewaatlikult püsib tõsta; seal on aga loom lähemal filmapiilgul kadunud. Loom tarwitas siin kawalust ja tegi ennast ainult filmakirjaks sööma. Wilunud kütt aga tunneb seda kawalust hästi ja ei liiguta ennast ka siis weel, kui loom rahulikult sööma näitab, sealjuures aga teraselt filmitseb. On loom küllalt kaua teraselt filmitsenud, pistab ta pea maha ja sööb jälle, aga ka see kord ainult filmakirjaks.

Seda kawalust kordab metskits mitmel korral järgemisi, kuni tema ärewus aegamisi waibub ja põgenemiseks pinewile lihaksed üle terwe keha lödwenewad. On metsjikk seesugufesse seisangusse asunud, et ta järgmisel filmapilgul kaduda ei saa, siis oodaku kütt weel nii kaua, kuni ta oma ärewus waibunud on, kohendagu ennaft ka paremine kui senine seisang wilets oli, ja andku siis pauk rahulikult ära. Mõni kütt ei suuda sugugi aru saada, miks ta seesugusel puhul mööda lasseb. See tuleb sellest, et ta ise oma ärewust arwesse ei wõta; kõige wähem kui lihakse tukstatamine awaldab sihtimise peale mõju.

Ei otsita looma mitte raieistikku ja heinamaa äärtelt, waid wana metsjikk kinnisest metsast, siis wõib kõige suuremast ettewaatusest hoolimata juhtumine ette tulla, et looma äkitselt üsna ligidal ja pealegi weel all tuule näed. Seesuguses täbaras seisukorras ei ole eespool soowitatud seisumäämine ja ootamine asjakohane, waid kütt astugu loomast hoolimata waikselt edasi. Jgatabes ei õnnesta see wigur alati, aga enamaste juhtub küll, et loom ainult terase filmitsemisega lepib ja putked ei tee. Kütt astub siis ikka rahuliselt edasi. Näeb ta aga kõrvalt piiludes labaluu warjamata olewat, siis tõstab ta püssi kõndides pikkamisi õlani, jääb filmapilguks seisatama ja annab paugu hästi ruttu ära. Tubli kütt on seesugusel puhul enamaste looma kätte saanud. Laskmine ei ole niisugusel puhul aga mitte kerge ja nõuab hästi osawat kütiti. — Näeb kütt mõnes kohas metskitse (emaft) wajakaga, siis ei maksa lähemale astuda, sest wana metsjikk ei wiibi ilmaski oma perekonna juures. Seesugusel puhul on kütile ka kõige parem, kui rahulikult edasi läheb ja nendest loomadest wõimalikult kaugemale hoiab, sest wastasel korral hakkab metskits perutama, jookseb raginal ringi ja ajab terwes ümbruses loomad ärewusesse, nii et küttil muud üle ei jää kui kodu tagasi pöörata, sest jahist ei tuleks sel päewal ikkagi enam midagi wälja.

Mõnel küttil on wiisiks õhtuti metsa äärest otsida, sealt kohalt, kust loomad harilikult wäljadele wõi heinamaadele sööma tulewad. See ei ole soowitaw, sest et loomad just sel ajal kangeste arad on, iseäranis rahwarikka

mates kohtades. Ainult arukordadel on siin võimalik kindlat pauku anda, pealegi kus päewawalgus aegamiši kaob ja warstigi nii pimedaks jääb, et enam lasta ei näe. Buwitawam ja tagajärjerikkam on loomade walwamine hommmikuti metsa ääres, kui nad peale öösišt söömakaiku metsa tagasi tulewad. Muidugi peab ka siin hästi ette-
waatlik olema, tuult walima, looma metsa warjust filmas pidama ja siis tema teele lähinema.

Sagedaste tarwitatakse seal, kus olud seda lubawad, jahipidamiseks ka wankert hea tagajärjega. Teatawaste kardawad metsloomad rahulikult edasi wurawat wankert wähem kui üksikult ligi hiilawat inimest. Sel põhjal wõib seega jahiwankriga hõlpfaste jahiloomale laengu kaugusele ligi saada, s. o. kui metsatee looma seisukohast mööda wiib. Ei saa wankri pealt, mille ees hobune muidugi sammu käib, lasta, siis tarwitatagu järgmist, enamaste ikka eesmärgile wiivat, abinõu. Looma läheduses libistab ennast kütt rahulikult edasiwurawa wankri pealt maha ja hiilib siis looma lähemale, kes kaugenewale wankrile kurja aimamata järele wahib. Metsjikuga läheb see tihti õnneks, isapõdraga ka, kui kütt kabinat tegemata ligemale hiilib ja tuul hea on. — Sagedaste wõiwad ka kolm inimest, kes metsas juttu ajodes edasi sammuwad, üsna hõlpfaste metsjikku tabada, isapõtra mitte just nii kergeste. Kuna kaks juttu ajades edasi lähewad, peidab kolmas ennast ära ja hiilib loomale lähemale. Teatawaste ei põgene metsjikud ja põdrad rahulikult juttu ajawate inimeste eest kaugelki mitte alati ära, waid wahiwad neile ainult teraselt järgi, sel kombel on siis kütil märkja kergem lähemale hiilida.

See kõik, mis siin metsjiku kohta on öeldud, käib peajoontes ka isapõdra kohta, ainult selle wahega, et põdra küttimeie aeg alles augustikuu keskpäewadest peale hakkab ja seda kõige sagedamine jooksu ajal ette wõetakse s. o. septembrikuu lõpul kuni oktobrikuu sisse.

Laskmise märgid ja kuuli mõju.

Põdra ja metsjiku jahil käija kütt peab laskmise märkide ja kuuli mõjuga tuttaw olema ning haawatud looma taga otsida mõistma. Anname siin juhatusi metsjiku kohta ja tähendame, et need juhatused peajoontes ka põdra kohta kõlbawad. Kuna uuema aja püssid, kuulid ja laengud mitmekesise mõjuga on, on wõimata üleüldisi täpipealseid näpunäiteid anda, ainult nii palju wõib öelda, et allpool kirjeldatud märgid enamiste kokku sünniwad. Wilunud kütt näeb looma ülespidamisest tuleandmise ajal, sellele järgnewast põgenemisest ja mahajäänud karwator- tidesst ning werest, kuhu kuul trehwanud on. Kuuli mõju oleneb muidugi ka weel tema suurusest, kujust ja jõust ära.

Tubli kütt loomale pähe ei lase, seda wõib ainult wiletsal juhtuda. Trehwas kuul peaajudesse, siis jääb loom enamaste sinnasamasse maha. Jäi aga peaaegu puu- tumata, langeb loom küll maha, ajab aga ennast kohe jälle jalule, pääseb põgenema ning sureb wiimaks piinli- kusse näljajurma.

Kaela trehwab ka keskmine kütt. Kaela haawa mõju on mitmekesine; surmawad on tuiksoont, kaelalüli ja hingekõri purustawad kuulid. Esmisel juhtumisel langeb loom kokku, kaotab erakorraliselt palju werd, paneb siis üliküireste põgenema, jooksmine jääb aga warsti pikalda- semaks, loom jääb seisma, tuigub ja langeb siis äkitselt maha. Purustab kuul kaelalülid, lõpeb loom kohe paugu puhul. Ka siis kui kuul hingekõri purustab, langeb loom sealsamas maha, ainult wäga arwa jookseb ta tulise kii- rusega weel natuke maad edasi ja langeb siis ikkagi äkit- selt maha. Surmawalt ei mõju need läbi kaela lastud kuulid, mis hingekõri, tuiksoont ja kaelalülid ei purusta. Seesuguse kuuli läbi tabatud lomm langeb küll tules kokku, pa- neb aga kohe jälle põgenema, kaotab hulga werd ja laseb ennast enamaste hulga maad eemal jälle maha. Wilu- nud kütil ei wõi kaela trehwanud metsjikk peaaegu il- maski kaduma minna. On mahajäänud karwad pikad, leidub rohkeste heledat werd, ja on ka metsjiku ülespida- misest näha, et ta kaela on trehwatud, siis sammugu kütt

selgeid werejälgi mööda 100—150 sammu järele. Ei leidu looma selle maa pealt, siis peab arwama, et kuul ainult läbi kaela tüma liha läks. Wümasel juhtumisel wiibigu aga järelostmine mõni tund, et loom wabepeal wõimalikult rohkesti werd kaotaks ja nõrgaks jääks. Leidub jälgedelt aga wähe werd, siis on kuul ainult riivanud, ja sibukest metsjikku ei maksa taga otsida, sest et haawat warsti ära paraneb, ainult tubli koera, kes ta maha tõmbab, võib järele saata, aga ka see ei ole igakord hea, sest et seesugune ajamine terwe ümbruse ärewusesse paneb.

Suures lugupidamises seisawad küttide seas labaluusse lastud kuulid. Kõige soowitawam on kõrgelt labaluusse lastud kuul, sest et see ergufõlmed läbi lööb, selgroo ja südame halwab. Loom lõpeb silmapilk ära.

Kesk labaluud lastud kuul lööb südamekambrist läbi, millele loomulikult surm tagajärjeks on; loom jääb kas kohe paigale või paneb, nina maas, jooksu, jookseb 50—80 samm, langeb siis kokku ja lõpeb.

Labaluu taha lastud kuul lööb kopsust läbi, teinekord ka maksast ja põrnast; see laskmime on kindel ja kerge.

Labaluu alumisesse osasse antud kuuli mõjul langeb loom ainult sel tingimisel kokku, kui kuul mõlemad labaluud või mõlemad reieluud purustab, mis igatahes ainult siis juhtub kui püüts tulihea wõtmisega on ja loom laialt ees seisab. Wiletsamad kuulid lähewad juba esimese kondi wastu lüües nii lõmaks, et teisest enam läbi tungida ei jõua; seesugune metsjikk paneb täie hooga põgenema, hoiab aga wigast jalga, jääb mitmel korral seisma, heidab laskmise kohast mitte wäga kaugele maha ja lõpeb kohe, kolme tunni jooksul. Põgeneb metsjikk longates, siis on soowitaw 2—3 tundi oodata ning siis tubli koeraga järel otsima minna, kes ta maha tõmbaks.

Purustab kuul selgroo, siis jääb metsjikk kohe maha. Riivas aga kuul ainult selgroogu, siis on metsjikk paar silmapilku uimane, paneb aga siis põgenema ja kätte teda naljalt enam ei saa.

Rintsu lastud kuul on ainult siis surmaw, kui kuul ühtlasi ka selgroo purustas; metsjikk jääb siis kas kohe maha või põgeneb natuke maad edasi ja lõpeb siis.

Ei ole kuul luid purustanud, peab tubli koera järele kibutama. Ka reie haawa puhul peab koera järele kibutama, siis on enamaste lootust, looma veel kätte saada. Ei saa jalust wigaseks lastud looma sel kombel warsti kätte, siis wõiwad nädalad mööda minna, enne kui ta jubumisi kätte trehwab.

Sifekonna (soolte) haawadel on alati surm tagajärjeks. Haawa mõju awaldub mitmesugusel wiisil. Sifekonnast läbi lastud kuul surmab paugu pealt muidugi ainult siis, kui kuul sifekonna ühtlasi katki käristab ja mitte libedalt läbi ei jookse. Maosse lastud kuuli ei tohi nii heaks tunnistada; seesuguse paugu puhul lööb metsjikk tagant ülesse ja kifub selja kangesti kõwerasse; mõnikord pistab ta ka jooksu, jookseb aga ainult wähe maad, jääb warstigi aeglasemaks, lasseb sammu, jääb sagedaste kõweraks kistud seljaga seisma ja heidab wiimaks maha. Kaks tundi ja rohkemgi wõib wältada, enne kui maost läbi lastud metsjikk nii haigeks jääb, et ta enam üles tõusta ja edasi jooksta ei suuda; mõnikord kui kuul ifeëranis halwaste on trehwanud, wõib metsjikk veel 20—30 tundi elusse jääda. Sooltesse (sifekonda) lasjud kuuli puhul kifub metsjikk ennast veel rohkem kõwerasse, ei põgene aga nii kaugele, waid tal tekib kange haawapõletik, mille kätte ta warstigi lõpeb. Raske on wahet teha, kas metsjikk kuuli maosse wõi sooltesse sai, sellepärast lastagu loom nii kaua kui wõimalik haige olla, et ta üsna rahul wõiks olla. Ka siis kui wihma sajab, mis kartma paneb, et jäljed 1—2 tunni pärast ära kaowad, wiwitagu ikkagi otjimifega. Kui sifekonnast haawatud loomale rahu anname, siis ei lähe ta ilmaski üle 100—300 sammu kaugeemale, ifegi siis kui kuul wõrdlemisi wilefaste on trehwanud; sellepärast on teda wõimalik koera wõi ka lihtsalt inimeste abil warstigi leida. Lasti pealelõunat wõi õhtul, siis wõib julgeste õõ mööda minna lasta ja alles järgmifel hommikul järel otjima minna. Lasti hommiku wara, alustatakse otjimift alles peale lõunat. Hakatakse sifekonnast wigaseks lastud looma liiga wara taga ajama, enne kui ta haigeks on jäänud, siis on tagaajamine wäga

raske ja sagedaste tagajärjeta, sest et loom siis liiga kau-
gele wõib põgeneda.

Trehwab kuul neeru, siis on harilikult wähe werd
maas ja ka wilunud kütt ei tea õieti, kubu ja kudas ta
on trehwanud. Sibuke loom heidab ägeda walu pärast
kütist kõigest natuke eemal maha ja lõpeb mõne tunni
pärast.

Kopsu trehwanud kuulidel on alati kiire ja kindel
mõju. Peale selle on ka rohkeste wabufarnast werd näha.
Hästi trehwatult lõpeb loom sealsamas. Trehwab kuul kesk
kopsu, siis kisub loom ennast esimesel filmapilgul kangeste
kokku, lööb tagant ülesse ja kibutab pöörase kiirusega mi-
nema, enamaste otsejoones, ja ei hooli takistustest kõige-
wähematki; lõpuks lõpeb ta kopsu-rabandusesse. Trehwab
kuul kopsu alumist otsa wõi äärt, siis on looma ülespida-
mine samasugune, ainult põgenedes puhkab ta sagedaste,
heidab warstigi maha ja lõpeb juba kõigehiljemalt pooltunni
pärast. On kuul nii siis kopsu trehwanud, ei maksa otse-
misega kaua wiivitada, rohkem kui pooltundi kunagi mitte.

Maksa ja põrna haawad annawad mõlemad roh-
keste pruunikas-punast werd ja on alati surmawad. Maksa
haawade puhul leidub warest enamaste wäikseid maksa
tükikesi. Niihästi maksa kui ka kopsu haawa puhul põ-
geneb metsfikk harwa üle saja sammu kaugele. Kuna
warstigi äge haawalawik algab, heidab ta maha ja lõpeb
lühikese aja jooksul. Järelotsimisega wiitatuks kaks tundi,
mitte rohkem.

Peale selle peab algaja weel järgmisi küti seadusi
tundma ja nendest kinni pidama:

Põdra ja metsfiku peale ei anta ilmaski kahtlaseid
paukusi „hea õinne peale“.

Põtra ja metsfikku lastakse ainult kuuliga.

Järelotsimiseks hoitagu hea kadunu otseja koer käe-
pärast.

Järelotsimine koeraga.

Põdra ja metsfiku kütil olgu tingimata abiline hea
koeraga käepärast, kes wajuks korral kohe tegewusesse

astub. Sel kombel saab nii mõnigi haawatud looma, mis kütil muidu kaduma läheks, ruttu kätte. Õhtuse jahi puhul ei tohi koer ilmaski puududa, sest kui õhtul veel peale pauku koju minna koera otsima, on ilm wähepeal nii pimedaks juba läinud, et midagi enam pole peale hakata. Kõige parem on hea kadunu otsija linnukoer, hädakorral aitab ka daksikoer.

Linnukoer.

Raske on ütelda, kumb linnujahil tähtsam on, kas püts või koer. Tõsine kütt läheb koeraga, ilma pütsita metsa, aga wäewalt oleks ta nõus pütsiga, ilma koerata minema, mujale, kui tedre mängu, metsnepi lennule ja wilega laanepüüde jähile.

Linnukoerteks nimetatakse seda koera tõugu, keda metslindude otsimiseks tarwitatakse. Linnukoeri on mitmet tõugu. Kõige tähtsamad, paremad ja kuulsamad on nendest „setterid“ ja „pointerid“. Muid tõugusid, peale nende tarwitatakse jahi jaoks wist küllalt wäga harwa, nii et linnukoertena ainult nendest kahest tõust juttu võib olla.

Sellepärast kirjeldame neid siin kohal. Nimele järele otsustades on need koera tõud Inglismaalt pärit.

Jiri ehk punane setter.

Pea on kuiwetanud ja pikk, pikerik-ümarguse pea-luuga ja järsu kuklataguse nuki või harjaga, pika nina ja laia ninasõõrmetega ning wähelaste morkadega. Ninaots on suur ja tumepruun. Otsaesine lai. Silmad ei ole wäga suured, pruunid, säravad ja wäga targad. Kõrwad on õhukesed, seisawad madalas, pole wäga pikad ja on õige palede ligi. Kael ei ole pikk, ilma lotita.

Keha on kitsa rinnaga aga laia külgedega ning wähe lühemaks minewate tagumiste küljekontidega. Õlad on wäljaulatawad, selg ja tagumine ots tugew.

Jalad on üsna sirged, musklised, sirgete säärtega. Kõpad wäheldased, pruunikad, warwad seisawad väga ligistikku.

Saba seisab madalas, on lüheldane ja mõõga moodi kõveras.

Karw on peenikene, ennem sirge kui lokiline, libe, ilma krusside ja lokkideta. Lokid wõiwad üksi jalgade, kurgu, kõhu ja rippuwate sabakarwade juures ette tulla.



Jiri ehk punane setter.

Wärw wõi karw on punakat kullakarwa, tumeda kastanipruuni helgiga, ühetasane, ilma mustade karwadeta. Rinna peal on wabel walge ribakene ehk tähekene.

Jse loomu poolest väga elaw ja äge, Mõistus ja arusaamine on väga edenenu. Loomu poolest weidi kangekaelne ja tuline, aga hea. Linnukoerana seisab Jirimaa setter linnukoerte seas esimesel kohal, temaga wõib selles tükkis ainult pointer wõistelda. Ülipeenikene haistmine ja

arusaamine teewad teda kõige paremaks feltfiliseks jahi peal, tema iludus lepitab tema loomulikku wiga, liiga suurt ägedust.

Dubastwerd Jiri setteri on meie maal küllalt, aga kaswatuse kohtasi, kust pubast werd kutsikat osta saaks, on wähe.

Jnglise setter.

Jnglise setter on oma kehaehituse poolest üleüldistes joontes Jiri omaga ühe sarnane, ainult karwad on enam siidised, pikemad ja lokilised. Wärw wõi karw on mitmesugune, sinakas täpiline ja kollasetäpiline, ja mida peenemad täpid, seda parem.

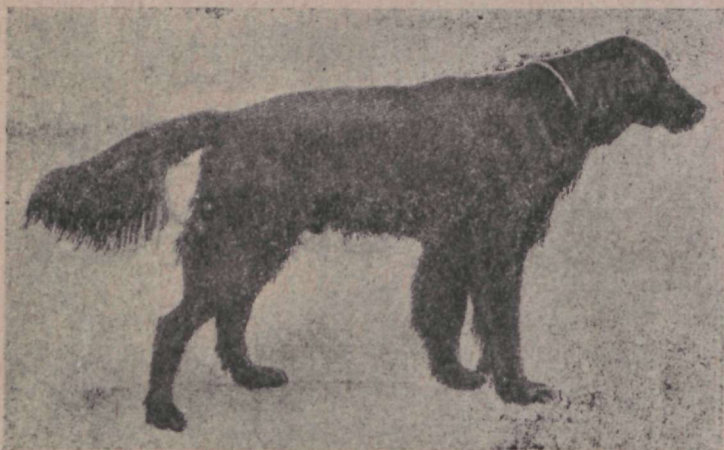


Jnglise setter.

Jseloom on nendel koertel pehme, rabuline ja väga hea. Mõistuse poolest jääwad nad Jiri omadest taha. Jahikoera omadused on head, aga Jnglise koeri on raskem wälja õpetada, kui Jiri omajid.

Gordoni setter.

Pea on väga Inglise setteri peaga ühesarnane, aga ainult raskem ja mitte nii kuiwetanud. Kukatagune nukk on väga suur. Kõrwad on pikemad, kui teistel setteri tõugudel ja ka enam libavad. Nina on lai, ning nina peal on arwa waokene, nagu Inglise setteril. Silmad on paraja suurusega ning sagedaste on alumised filmalaod



Gordoni setter.

weidi rippuwad, lahtised. Mokad on suuremad, kui muudel setteri tõugudel. Kehaehituse poolest on Gordoni-setterid raskema, tugewama, kehaga. Kind on enam lai, kui sügaw, karwad karmimad, kui Inglise setteril. Saba on ka lühem, kui Inglise setteril.

Pointer.

Pea. Pealuu on laiem, kui setteril.

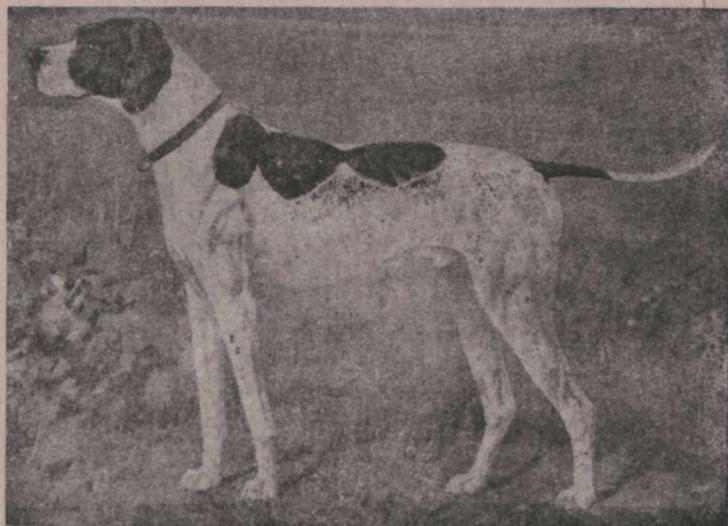
Nina on pikk, lai ja nüri.

Silmad. Pruunikirjudel pointeritel on filmad tumedamad, kui kollasekirjudel. Silmad ei wõi iialgi wäikefed olla.

Ninaots on suur, tumepruuni ehk ihukarwa, mitte aga must. Lõualuud on tugewad. Mokaad on suured, aga mitte väga ripakile.

Kõrwad peawad pea ligidal seisma, õhukesed ja pehmed olema, keskmise pikkusega ja mitte liialt lagipea lähedalt peale hakkama.

Kael on paras pikk ja mitte väga jäme.



Jnglis pointer.

Jalad on sirged ja jämedakondilised, iseäranis alt-poolt põlwi. Käpad wõiwad olla ümargused, nõnda nimestatud kassikäpad, wõiwad aga ka jänesekäppade laadi olla, aga warwad peawad ligistikku seisma. Seistes toetawad küüsi wastu maad. Karw on tibe ja lühike. Karwa ehk wärwi poolest on pointerid: kollasekirjud, punasekirjud, mustakirjud, walged, wäikese täpiga jne.

Muidugi mõista, on peale nende puhtawereliste koera tõugude palju segawerd tõugusid. Nende üle aga ei wõi midagi kindlat öelda.

Setter ja pointer on väga tublid linnukoerad, on aga otfirmisel liiga tulised, nii et tibnikutes mõni arwa nendest hästi ajab, aga lageda maa peal pole nendel wõistlejat. Need koerad ei wiida aega, silmapilk jooksewad nad paiga ringi; kui lindu on, tõmbab haifu ja wiib küti pikkade sammudega linnu juurde, jääb seisma, liigub tasma edasi ja lind tõuseb.

Täiswerd Inglise linnukoer, olgugi ta ka kõrge kehaehitusega, töötab koidust ehani kõige palawama ajaga, paikades, kus mitte tilkagi wett pole leida ja sealjuures alati hurda kiirusega. Sibukene koer wõib mitu päewa ühte järgi niiwiiši töötada.

Meie kliimas kannatab pointer oma lühikeste karwa tõttu talweti külma pärast; setter ei ole külma wastu nii õrn, sellepoolest on ta pointerist parem.

Aga siiski pole see asi ilma erandita — mitte kõik pointerid pole külma kartjad. Mul on praegu pointer, kelle nakk, kui lakknakk on ja karw kui kalew. Kodus näikse ta külma wikkawat, aga jahi peal, kangete külmade aegu, töötab ta päewad läbi niisuguse usinusega, nagu oleks jääkülm wesi tema elu element olewatki.

Waat, mil moel puhtawerelised koerad saadud on.

Koerde tõugusi ja nende omadusi tähelepanes jõuti peale pikka ja põhjalikku uurimist ning ühte tõugu teisega wõrreldes, niikaugele, et teada saadi, misugusid tõugusid üheteisega segades nõutawa omadustega koera seltsi wõib soetada. Kui nüüd niiwiiši üks uus tõug koeri oli sünnitatud, muretseti selle eest, et see tõug kuidagi teise werega segatud ei saaks.

Mõned puhtawerelised tõud kaotasiwad mõne aja pärast need algomadused, mille tõttu asjatundjad neid väga hindasiwad ja misuguste omaduste wäljajarimine nii palju kannatust oli nõudnud.

Katsed näitasiwad, et nende omaduste kaotus lähedastest weresegamisest tuli. Lähedastest sugulastest tulewad weelgi head koerad, aga nende järeltulejad ei kõlba enam kuhugile.

Paljud kütid hindawad koera iludust endi poolt üles seatud mõõdupuu järele, ja siis, olgu koer nii ilus kui

tabes, kui ta aga täpipealt nende eneste poolt üles seatud ilunõudeid ei täida, ei kõlba koer nende meelest kuhugile. Nii palju kui mina olen tähele pannud, on sibukestel isandatel koertest küll vähe arusaamist, nemad armastavad enamaste ümarguse pea, väga suurte silmade, lühikese nina ja õige peenikeste jalgadega koeri. Niisugused koerad wiivad neid waimustuse tipule. Tõepoolest aga, ehk need koerad küll mõnikord üsna ilusad on, on sagedaste nende silmad lollaka waatega, lühikene nina tuletab mopfi meelde, ning peened jalad on alati nõrkuse ja wähesese jõu tundemärk.

Linnukoer peab iga toll linnukoer olema, olgu ta kes teab kui ilus, kui ta aga mõnes asjas mõne teise tõu tundemärki awaldab, siis ei wõi ta asjatundjale iialgi meeldida. Wastik oleks kõwera, rõngas sabaga linnukoera näha; see näitab, et ta mõne muri wõi krantfi järeltulija on. (Sarnase sabaga koeri tuleb ka puhtawereliste seas ette, aga need on juba wäljasurejad, liiga lähedase weresuguluse wili, kes lähedase weresegamise läbi oma algomadused ja tundemärgid ära kaotanud).

Dalju on seesugusi küttisid, kes koera saba peale suurt rõhku panewad; kui saba neile ei meeldi, siis ei kõlba koergi nende meelest kuhugile.

Inglased ei raiu koeral kunagi saba ära, ja see on õige wiis, sest puhtawerelistel koertel on sabad wäga proportsionalsed, ning päris kahju oleks juba muidugi ilusat, lühikest saba ära raiuda. Kui saba just peaks liiga pikk olema, et karta on, et koer teda lindu ajades puid vastu weriseks pekjab, siis wõib ju tüki otsast ära wõtta. Seda tehakse terawa noaga wõi kääridega, harilikult nädala wanustel kutsikatel juba.

Otsimine, haifutundmine ja seismine.

Linnukoerad töötawad nii mitmesuguselt, et wõimata on nende häid ja halbu omadusi üles lugeda. Jubin tä-

helepanemist ainult nende linnukoerte ajamise wiifide peale, misjufuseid kõige fagedamine ette tuleb, ning mille järele algaja kütt ofustada wõib, misjufused wiifid hea wõi halwa koera tundemärgid on.

Kui koer laialt ofsiib, mitte ofsejones, waid igasse külge jookstes, siis on see koer hea ofsimifega. Kui koera ofsimist kiita tahetakse, siis öeldakse: „ta föelub kõik kohad läbi“. Aga kui koer küti ees winta-wänta läheb, sammu käib, faba liputab ja nina maa ligi hoiab, siis ei ole see koer ofsjia koer.

Kui koer ofsimisel nina kõrgel õbus hoiab, siis hüütakse teda „õbus ofsiaks“, kui ta aga nina maas hoiab, siis — maas ofsjaks.

Mitmed kütid ei falli laialt ofsjiaid koeri, öeldes, et fihukeste koerte järele raske olla käia, wäfitada küti ruttu ära. Nende arwamise järele pidawat hea linnukoer wiie sammu kaugusel küti ees ofsima. Niijugune arwamine pole kuidagi põhjendatud. Koera järele pole tarwis sugugi jooksta, waja ainult koera filmas pidada; kui koer weel hea, kindla seifuga on, siis pole kütil muud teha kui seisku paigal ja waadaku, kubu koer linnu peale seisma jääb, siis rutaku alles sinna, see kergendab küti waewa märksa. Kui koer aga halb ofsjia on, siis peab kütt ükslugu käima ja ife igalpool olema.

Kütid, kes nii wäga laialt ofsjiaid koeri wihkawad, ütlewad, et farnase koeraga põõsfastikkudes ja padrikutes wõimata olla jahti pidada. Selles asjas on neil natuke õigust; aga ma tahaksin teada, mis löbu leiab „täiswerd“ kütt sellest, kui koer ta ees pikamisi, nagu kärnkonn ronib ja mööda põõsaalusid poeb, mille juures kütt ükslugu kumardagu ja pugegu ning okfi filme eest ära lükaku, mis aina wastu nägu pekstawad, ja kui siis lind ülesse tõuseb, ei jõua ta feda ikkagi lasta, ehk kui lafepki, siis on wõimata trehwata, fest pakfus tihnikus on wõimata teda näha, ainult lennupõrinat kuuleb. Aga kus wäbegi harwem mets on, seal olgu koer kui laialt ofsjia tabes, ta on ikkagi mitu korda parem, kui farnane fustija ja roomaja.

Hästi wäljaõpetatud laialt otfsija koer peab nii otfsima, kudas kütt soowib, kas käies, jookstes wõi umbnelja.

Kui koer mitte wäga robistes, waid enam wefistes paikades 200 samm takka soolinnu haifu tunneb, siis on koer wäga hea haifutundmisega.

Metslinnud on pea alati kuiwadel kohtadel, nad on suuremad ja on ka pesakondade kaupa koos ning jätawad selle tõttu ka rohkem jälgi järele, sellepärast tunneb koer neid hoopis kaugema maa takka ära.

Koer ei tööta igas paigas ühtewiisi. Olgu temal ei tea kui hea haifutundmine, aga wäga suure rohu sees, suurte mätaste wabel ja wefistes paikades nuusib ta mööda maad selle asemel, et ülestõstetud ninaga õhust haifu tõmmata ja üle saja samm takka lindu tunda; ja alles õige linnu lähedale juhtudes tõmbab ta haifu, seisatab ja wiib linnu ligi.

Hea koer otfsib iga seltsi lindu ise wiisil, ja tähelepaneja kütt teab juba enne ära, misjuguise linnu jälgil tema koer on.

Õppinud koer ajab rukkiräägu hüpates üles. Need jooksjad linnud panewad kütti kannatuse tihtigi raske proowi peale ja sellepärast ei maksa koera üialgi keelata, kui ta farnaseid lindusi hüpates ja wallatust tehes taga ajab, tahab ju koer wabel ka oma tahtmise järele pillerkaari pidada ja mispärast siis temale seda löbu keelata. Ja kuigi õppinud koera keelata ja mitte lubada teda rukkirääguga ägedaks minna, oleks see ainult aja raiskamine: need jooksjad jooksewad enne kui lendu tõusewad hulga aega ja tüki maad ära ning weawad koera ja harjumata kütti hulga aega ilmaasjata taga. Tihti tuleb sedagi ette, et nad hoopis lendu ei tõusegi, waid seesugusesse läbipääsemata kohta weawad, et katfu aga aegfaste paremat paika otfsida.

On ka niisuguseid koeri, kes kui nad kord kufagilt kobast linnu ülesse on ajanud ja mõne päewa pärast jälle sellefama koha peale juhtuwad, kobe eemalt haifu hakka-

wad wedama ja seisma jääwad ja seda kõik tühjalt ja ilmaasjata. See tuleb sellest, et koeral wäga hea mälestus on.

Kütt peab jahi peal alati oma koera saba silmas: ta annab sellega kütile märku, mille järele kütt näeb, kas linda on ja kus kobal ta on. Kui koer otsib, siis on ta saba alaliselt liikumas, nagu kellaraag; aga niipea kui ta linnu jälge peale sattub, liputab ta tuliselt saba. Wiimaks, kui ta linnu järele läheb, seisab ta saba liikumata, ja kui ta siis kütist kaugel eemal on, jääb ta seisma, pöörab pea kütte poole, liputab kergelt mõne korra sabaga, nagu öelda tahtes: „tule, lind on siin!“ Kütt läheb ligi ja koer astub taha, ettewaatlikult, saba paigal hoides, ning jääb järsku seisma, nagu oleks ta ära rabatud, muudkui wärisneb närwilikult, ning lind tõuseb üles ehk paneb jooksu.

Jgal koeral on linnu peale seistes ise wiis. Mõned jääwad külmawereliselt seisma, just nagu poleks nende ees lindu olemaski. Teised jälle tõstawad esimese käpa üles, wärisewad kõigest kehaft ja filmad on neil pungil peas. Wiimaks, kolmandad on jälle niisugused, et nad mitte paari kordagi ühte wiisi linnu peal ei seisa, waid igakord isemoodi. Need on enamaste tulised ja ägeda otsimisega koerad, nad jääwad jooksu pealt järsku rõngana seisma, wabel jälle lõmitawad kas tagumise wõi esimese otsaga wastu maad wõi heidawad koguni maoli maha.

Harilikult jääwad koerad nina otses linnu poole seisma, on aga ka sibukesti, kes külje poolt seisma jääwad, wõi koguni linnu ette lähewad ja siis seisma jääwad.

Wiimaks tuleb ka niisuguseid koeri ette, kes seisupaigaft enam linnu poole edasi ei liigu, waid eemalt, ümber linnu käiwad, wabetewabel seisma jäädes, ja kui seisma jääb, siis enam mingil tingimisel edasi ei läbe. See on wäga halb mood, siin peab kütt ise linnu ülesse ajama. Koer saab niisuguse moe kas halwast õpetamisest, üleliigselt waljust ümberkäimisest, wabel aga on see wiga juba külge sündinud. Seda wiga ära wõõrutada tahes wõib ka koera hoopis ära rikkuda.

On niisuguseid koeri, kes ükslugu ilmaasjata seisma jääwad, mis küll südant täidab ja wihastab, aga ma an-

naksin kuumawerelisele kütile küll nõu, see sugust koera mitte põlata, tema võib talle väga kasulik olla.

Räägin omaast käest ühe niisuguse juhtumise. Mul oli kord sarnane koer, kes ühtelugu mind pettis; ta seis konnade, hiirte, kärbeste ja Jumal teab kelle peal, tihtilugu polnud elawat hingegi ta ees, aga ta seis. Ma olin sellel ajal tuline ja kirgeline kütt, weri aina kees ja süda wärises, kui koer seisma jäi, ja need sagedad asjata seismised mõjusid koledaste mu meelte peale, kuulmine läks nüriks, silmad tõntfiks ja ma olin jahi peal kui palawikus ja lasksin sellepärast ka kole halwaste; aga peale paarinädalast sarnast jahiti, s. o. kui ta mind oli juba mõni tuhat korda petnud, ei wärisenud ma ilmaski, kui koer seisma jäi ja hakkasin ka selle tõttu hoopis paremine ja külmawerelisemalt laskma.

On suurte wigade ja wiguritega koeri, aga sellegi peale waatamata on nad palju paremad, kui mõne küti poolt taewani ülistatud koerad. Mina, näituseks, pean alati seda koera paremaks, kes ehk küll alati „kindla“ seisuga ei ole, aga kähku linnu ligi wiib, kui see sugust koera, kes iialgi lindu ära ei peleta, aga kütti oma pikalise otsimisega wäsitab, wõi nii kangekaelselt paigal seisab, et kütt ise on sunnitud lindu üles ajama. Seni kaua kui sarnane koer ühe linnuga jändab, võib teise koera abil, kes küll edew on ja sagedaste linnu enneaegu ära peletab, mitu lindu maha lasta.

Tuleb ka harwa nii tarku ja häid koeri ette, et kui nad kütist kaugel eemal linnu leiawad, kobe küti juurde tulewad ja märku annawad, et nad linnu leidnud on.

Koera ostes peab ettewaatlik olema ja pole sellepärast mitte ülearu, kui sünnkohal selles asjas mõnda näpunäidet anname.

Kõige paremad aastad on koeral ajamiseks 3—6 aasta wanuseni; ta võib ka kümme aastat teenida.

Osaw kütt tunneb juba koera wälimuse järele ta wanust. Mida wanem koer on, seda tuhnimad on ta silmad, karwa läige on tuhm ja liigutused pikaldased. Nende tundemärkide järele võib koera wanust tunda. Mõned waatawad koera wanust hammastest ja ekšiwad sage-

daste. Wabel on noore koera hambad kollased ja kulu-
nud ja wanal koeral walged ning terwed.

Koer, kes wähe sööb, on nõrk. Koer on kui hobu-
negi, mida rohkem ta sööb, seda enam jõuab ta tööd teha.

Kumal, ilma haifutundmiseta koer pole krossigi wäärt.
Head koera on wõimata hinnata; sellepärast peab ostmise
juures ta omadusi: wanust, wäljaõpetust ja toitmist ar-
wesfe wõtma.

Peale koera wäljanägemise peab ka puhtawerelise
peale rõhku panema. Ilma proowimata ei wõi iialgi koera
osta ja ei pea mitte ühewäse proowiga rabul olema,
waid mitu päewa proowima.

Peab ka selle peale rõhku panema, et koer ainult
jahi peal tubli ei oleks, waid et ta ka hea loomuga ja
hästi kaswatud oleks; wabel wõib juhtuda, et koer nii-
wõrd wäljakannatamata on, et meel hea oleks, kui tõp-
rast lahti saaks. Nad kargawad inimeste peale, kisuwad
riideid puruks, näriwad ja ei anna oma alalise wingumi-
sega ühelegi majalisele rahu.

Häid koeri on wähe, sellepärast ei maksa ostmise
juures iga wäikest ja tühja wiga tähele panna. Kui koer
õnakuulelik on, lindu otjib, hästi seisab, mitu päewa järgi-
mööda töötada wõib ja jahi pealt ära ei jookse, siis wõib
teda heaks koeraks lugeda. Kui ta aga kärmas otjija on,
laialt otjib, haifutundmine määratu suur on, rutuste linnu
järele läheb, kindla ja kiwise seisemisega on, kui ta tibni-
kus targalt otjib, paugu järele linnu peale ei karga ja
peale seda weel ehtsat werd on, noor ja ilus, siis ei olegi
selle koera jaoks hinda! Kui rikas sarnase koera eest wae-
sele terwe waranduse annab, siis ma ei tea tõeste mitte,
kumb kasu sai, kas ostja wõi müüja.

Esimene neist pole küll igal juhtumisel mitte kahju
saanud.

Niisugune koer pakub oma peremehele seesugust lõbu,
mida raha eest osta ei saa.

Koera õpetamine.

Kutsikast tarka, sõnakuulelikku ja täieste väljaõppinud linnukoera teha, pole sugugi nii raske, kui harilikult arvatakse. Waja ainult kannatust, kindlust ja labket ümberkäimist koeraga, siis täidab ta kõike rõõmsalt ja heameelega. Ei maksa koeraga üleliiga jännata ja kõikjugu tarkusi talle kätte tuupida ega wigurisi välja mõelda, mida koer peab tegema, arwates, et muidu koer ei saa kõigest „teadusest“ jagu, mida temale jahi tarwis õpetatakse. Kõigest, mis koera „ametisse“ puutub, saab kutsikas kergeste aru, ei maksa aga teda üheteise wastu käiwate käskudega segi ajada ja peksu ning kifaga hirmutada.

Linnukoera kutsika õpetamine algab siis, kui tal juba esimised mõistuse idud ilmuvad, s. o. kuue nädala wanusest.

Selles wanuses wõetakse neid ka ema takka ära. Wanafõna, „terwes kehas on terwe waim“ käib koera kohta, sellepärast peab kõigepealt kutsika terwist silmas pidama. Kuuest nädalast alates on kolme kuu jooksul toiduks kutsikal ainult piim, kaerjahu piimaga ja natuke lihaleent. Kui kutsikas nõrk on, siis on hea söögi sekka tooreid mune ja natuke (mitte rohkem kui $\frac{1}{4}$ teelusika täit) kondijahu panna.

Sellel ajal pole tarwis liha anda ja, kuigi antakse, siis tingimata keedetud ja katki hakitud liha. Sööki peab wõimalikult tihti ja wähe korraga ette andma ja selle järele waatama, et kutsikas käppadega söögi sisse ei läbeks, seal juures ei maksa sellega leppida, et käpp söögi seesst lihtsalt välja tõstetakse, waid kutsikas tuleb söögist eemale wiia ja siis uueste söögi juurde minna lasta. Mõne niisuguse korra järele ei lähe kutsikas iialgi käppadega söögi sisse. Koera ees ei pea ükslugu sööki pidama, waid kohe peale söömist korjatagu toit ära. Kolme kuu pärast hakatakse toidu hulka liha panema ja antagu suuri konta (mitte aga linnukonta). Kuue kuu wanusele koerale antagu piima ja kaerajahu kõrdi asemel, wee ja kaerajahu kõrti, ühes leiwaga, ja ka söögist järele jäänud jätiseid wõib siis koerale söögiks anda. Sellel ajal

wõib juba koerale kõiksugu sööki, peale raswa, anda, niisama ei wõi ka suitsetatud liha anda. Süüa peab kindlaks määratud tunniaegadel andma, umbes 4 korda päwas. Laua ääres ei maksa koerale ilmaski kuiwa tükki, konti j. n. e. anda, üleüldse ei maksa koerale ilmaski muidu süüa anda, kui kindlatel söögikordadel, ehk tajuks sõnakuulmise eest.

Alati peab meeles pidama, et koera söök olgu külm, mitte iialgi aga leige wõi koguni palaw. Koera peab alati puhta hoidma. Kuni kuue kuu wanuseni ei tohi kutsikat mitte pesta, selle peale wõib kord kuus pesta ning parem külma, kui sooja weega, ning igakord peale pesemist peab hästi kuiwaks nühkima. Aluspõhku (kõige paremad on õled) peab tihti wabetama ning kord nädalas niiske lapiga kõrwad seestpoolt puhtaks pühkima. Kui kõik nii toimetatakse, nagu siin õpetatud, siis wõib julge olla, et koer haigeks ei jää.

Koera kaswatuse ja õpetamise peatingimiseks on — mitte iialgi ei tohi koera peksta. Karistusega wõib koera ainult ära rikkuda, kuna lahkuje ja meelituse teel temast kõike wõib saada.

Esimiseks õpetuseks on koera harjutada, et ta wile peale ligi tuleks. Harilikult harjutatakse koera wile peale sõõma tulema ja juba mõne korra järele saab koer kohe aru, mis wile tähendab ja tuleb silmapilk. Õpetust wõib üsna noorelt alata juba 2 kuu wanuselt. Kõigeesjate õpetatakse kutsikat maha heitma, kas käsü wõi käe ülestõstmise läbi. Seda tehtakse nii: kutsikas kutsutakse wile läbi ligi, üks käsi tõstetakse üles, teisega surutakse hellalt ja ettewaatlukult kutsika selja peale ja sunnitakse teda niisugiselt maha heitma. Selle juures öeldakse „kusch“, „kusch“ (ehk „maha“ ehk „daun“). Kui koer ei kuula, siis waja teda maha suruda ja teda maas $\frac{1}{2}$ minutit pidada, ning ükslugu „kusch“ öelda. Peale seda õpetundi kutsikale tükk leiba anda. Esimene õpetund ei wõi pikk olla, kõige rohkem 2—3 minutit, ning seda mitte ennem, kui $\frac{1}{2}$ tunni pärast uueste korrata. Kolme, nelja päewa pärast, peale järnast õpetamist, ei tõuse koer enam kohe ülesse, kui käsi selja pealt ära wõetakse, waid jääb mõneks ajaks nii la-

mama. Peale kolme, nelja päevase õpetuse heidab koer juba ise maha, kui „kusch“ öeldakse, wõi käsi üles tõstetakse. Esimestel õpetundidel argu lastagu kutsikat iialgi pikka aega lamama jääda, seda õpib ta pärast iseenesestki.

Üleüldse ei tule koeraga wägiwaldne olla ega tema himu ära ajada, aga kui kord õpetus on alustatud, siis peab seda ka lõpetama, s. o. kui kutsikale „kusch“ on öeldud, siis peab ka nõudma, et ta maha heidaks ja käsku täidaks. See on väga tähtis alustuses kutsikat nii õpetada, et õpetused mitte tuulde pole räägitud. Sellepärast ei pea õpetamise algul kutsikaga mängima ega temaga „wennalikult“ ümber käima, aga sellel ajal ka mitte kunagi tema peale karjuma ega lööma. Labke, aga rabuline ümberkäimine sunnib koera peremehe sõna kuulma ja teda armastama.

Kuni kolme kuu wanuseni ei maksa kutsikale muud õpetada, kui sõna „kusch“ ehk käe ülestõstmise peale silmapilkset maha heitmist. See on siis, kui koer puhast werd on, on ta aga segawerd, siis nelja kuu wanuseni.

Teine harjutus seisab selles, et koera õpetatakse leiwatüki ees maha heitma. See harjutus on kahe järguline: Kutsikale öeldakse: „tubo“ (ehk ei tohi) ja kohe peale selle: „kusch“; sõnast „tubo“ hakkab koer warsti aru saama ja seda sõna eraldi õpetama ei maksa hakata, seda õpib ta iseenesest. Mõne korra järele hakkab kutsikas aru saama, et leiwa tüki ees tuleb maha heita. Sellel ajal õpib kutsikas ka sõnast „pill“ (wõta) aru saama. Peaasi selle harjutuse juures on see, et koer mitte ilma lubata leiwasse ei puutuks, s. o. ennem, kui „pill“ öeldakse. Sellepärast peab selle harjutuse peale iseäranis waljult rõhku panema ja seda wõimalikult sagedaste kordama, mitte ainult leiwatüki ees, waid ka iga kord söögi ees. Kui koer ilma lubata leiwatüki wõtab, siis peab selle tema käest ära wõtma, ifegi suust ära wõtma ja õpetust kordama, Kui aga kutsikas leiwatüki juba ära jõudis süüa, siis peab temaga taplema, (kutsikad saawad väga hästi aru, kui nendega tapeldakse), ehk witsakefega wõi käega kergeste lööma, ning natuke aja pärast õpetust jälle kordama. Seda harjutust peab nii sagedaste kordama, kui kutsikas juba harjub söögi ette maha heitma ja ainult luba saamise järele

sööma hakkama. See on sellepärast tähtis, et teda pärast teada andma õpetada s. o. et koer jahi peal mitte ainult linda ei otjiks, vaid kui ta linnu on leidnud, et ta sellest peremehele teatama tuleks ja peremehe linnu juurde wiiks. Alguses ei maksa koera pikaks ajaks söögi ette maha heitma sundida, aga hiljem juba võib teda leiwatüki ees 5 minutit või veel rohkem lamada lasta. Nendes kahes harjutuses ongi peaasjalikult koera õpetamine. Kui koer juba ilma tõrkumata sõna „kuſch“ või käe ülestõstmise peale maha heidab, kui ta söögi ette maha heidab ja iga kord ainult peale sõna „pill“ ütlemist sööma hakkab, siis on juba peaaegu tehtud, ning järgmine koera tarkuse kursus läheb hästi ja kähku, sest et kõik järgnevad harjutused pole muud, kui kahe esimese teisedid. Nii õpib koer käe ülestõstmise peale siis maha heitma, kui ta peremehest kaugel eemal on. Veel kergemine õpib koer wile peale leiwatüki juurest ära tulema, aga siis juba ilma wileta s. o. teatama ehk roporterima. Wiimast õpetatakse nii wiisi: Kui koer leiwatüki ees lamab, peab teise tuppä minema ja sealt koera walwama. Kui ta teise harjutuse hästi ära on õppinud ja hästi wile peale ligi oskab tulla, siis jookseb ta nimelt mõne minuti ilmaasjata ootamise järele ise teie juurde luba saama. Siis peab koera kohe silitama, kiitma ja ühes temaga leiwatüki juurde minema ning teda seda ära süüa lubama.

Wiimane ja lõpulik harjutus seisab selles, et teda õpetatakse ärapeidetud leiwatükki üles otjima. Tükike leiba, weel parem liha, see lõhnab enam, peidetakse tuppä nii ära, et koer ei näe, siis kutsutakse koer wile läbi ligi ja öeldakse temale „ſcherſch“ ehk „otji“ ning näidatakse käega kuhu poole. Edaspidiste harjutuste juures tuleb kutsuka käest nõuda, et ta punktipealt käeliigutusi kuuleks ja et ta sealpool otjiks, kuhu käega näidatakse. Sellega lõpeb õpetus ja koer on jahi tarwis walmis. Muid wigurisi pole jahi peal waja; kes tahab, võib ju koerale kõiksugu kunsttükka õpetada, aga ikka heaga ja meelitustega ning koer õpib neid mängides ja wallatust tehes.

Linnuajamise õpetus. Kui koer täitsa hästi tubast õpetust teab, s. o. täieste sõnakuulelik on, filmapilk

wile peale ligi tuleb, käsü ja käenäitamise peale maha heidab, siis on eraldi linnuajamise õpetus ülearune. Minge metsa, kõige parem noorte põldpüüde ehk tetrede jahile juulikuul — wõi toppelneppide jahile augustis ehk septembris ja laske koer tööle: ta läheb kohe ja õieti.

Nüüd on kõige tähtsam asi see, et niipea kui koer seisma jääb ja esimene lind üles tõuseb, kohe sellel silmapilgul kõwaste „kusch“ hüütakse. Peale seda peab koera paitama ja silitama.

Ilmaski ärgu katsutagu koera pistongide plaksutamise läbi püüpauguga ära harjutada. See rikub koera ära, ajab teda püüsi kartma, nagu oleks see muidu paljas kärategija mänguasi. Esimene pauk tehtagu jahi peal linnu pihta ja lind peab peale pauku kukkuma. Kui närwiline koer ka ei oleks, aga siis saab ta kohe aru, milles asi seisab.

Linnujahi üleüldine ülewaade.

Lindude meie maale ja siit äralendamise aeg ei ole igal aastal ühel ajal; waid mõnel aastal waremalt ning mõnikord hiljemalt.

Soolinnud ilmuwad juba märtsikuu lõpul wõi aprilli algul.

Korpiits (metsnepp), see alaline meie metsade elanik, ilmub kõige esimesena. Metsas on weel sügaw lumi, aga päikene hakkab juba soojendama, kõrgemad ja lagedamad paigad on juba lumest paljad ja mustawad, weel ei ole lõokesed siia lendanud aga korpiits on juba ilmunud ning elutseb metsa äärtes. Kirgeline kütt on juba püüfiga mitu korda soos käinud, seda risti ja põiki läbi tallanud, aga igakord tühja kätega tagasi tulnud, nepi seltji linnud pole weel ilmunud.

Aga kui juba wäljad, niidud ja lagedad sood lumest paljad on ja mustawad, kui süin ja seal weel mõnes kohas porised lumejäänused näha on, kui lõoke juba ammugi ilmunud, kui weed juba jääseft kõidikuft wabad, siis ilmuwad ka nevi seltji linnud, pardid ja muud soolinnud.

Däikene soojendab enam ja enam, lumi kaob silmanähes, wiimaks tuleb sooja wihma, ning wäsimata kütt on jällegi soos. Siin leiab ta juba mõne tikutaja, hirmutab mõne pardi weeloigust lendu. Koer on talwe otsa pubanud ja on nüüd äge ja tuline, tübi jahitasku teeb küti meele tufaseks, sest linnud on liiga ergad, ei lasje laskmise kauguseni kütti ligi, ta pöörab koju tagasi, et teisel päewal jälle õnne katjuda. Aga kas homme õnn parem on? Kewadel saab wäga arwaste foolindusi lasta. Teine asi on sügisel: lindusi on rohkem ja koer pole see, mis kewadel.

Neppide ilmumise ajal algab ka korpiitsa (metsnepi) lennuaeg, tedrede ja metsiste mänguaeg. Sellel ajal paarivad ka rabakanad ja põldpüüd ning alustawad mängu. Enne kui neid jahipidamise wiisid kirjeldan, ütlen mõne sõna Peetri-Paawli päewast (29. juuni k. p.) algawa jahipidamise kohta.

Kui kewade biline on, siis on ka noored linnud nii wäikesed ja wäetikesed, et neid nii wara lasta ei sünni.

Neppide soodes on jahi algul lindusi wähe ja sellel ajal on tikutaja nii arg ja erk, et ta kütti waewalt ligi lafeb.

Päris jahiaeg, millal kõike linda, peale põldpüü, wõib lasta, algab 15. juulil. Juulikuu lõpp ja augusti algus loetakse kõige paremaks tedre ja sookana jahiajaks. Poolest augustist lähewad metslinnud ergaks, ei lasje kütti enam naljalt ligi, ja kui üles tõusewad, siis lendawad kaugele. Nüüd algab möhitaja küttimine.

Topelnepp on ilmunud, möhitaja (tikutaja) on julgem, koer on kannatlikum ja haifutundmine teraw. Nüüd algawad kütile õnnelikud ajad.

20. augusti ümber algab topelnepi lennuaeg. Ööseti on nad suurtes parvedes, kütt paugutab läbi päewa, kahjatseb, et päew nii wara looja läheb, ning läheb rikkaliku saagiga koju.

Septembris on topelneppi weel leida, aga päew-päewalt jääwad ikka harwemaks, ning 15. kaowad hoopis ära. Tikutajat trehwab weel, ehk küll mitte sagedaste, aga selle eest on ta rahuline, raswane ja kallid oma harulduse tõttu.

Hommikused külmad on ju ammugi alanud; kütt läheb weelgi soo peale, aga leiab selle külmanud olewat. Aga sellegi peale vaatamata läheb tal korda mõnda raswast neppi maha põmmutada. Aga häda kütile, külm läheb kõwemaks ning soolinnud on kadunud. Nüüd on ka linnujabt linnukoera abil selleks aastaks lõppenud.

Pöder.

(Das Elen, der Elch, лось, Alces palmatus).

Meie maa põder on kõigi Europa liikide seas küll kõige suurem, aga muidu ei ole ta nii ilus loom kui need. Teda leidus ennemalt peaaegu terwes Europas, nüüd aga weel Ida-Preisimaalt, Põhja- ja Kesk-Wenemaalt ja Siberist. Ta kaswab üle tuhande naela raskeks, kuni 4 meetrit pikaks ja 2¹/₂ meetrit kõrgeks. Suure looma sarwed üksinda kaaluwad kuni 70 naela. Suwel on ta mustjaspruun, alt walkjashall, talwel walkjam. Noored põdrawasikad on rebasekarwa punakashallid. Saba on pealt ja otjast must, külje pealt walge. Wanemad tugewad põdrad wiskawad sarwed harilikult detsembrikuu esimesel poolal maha (kaks kuud peale jooksuaga), keskmiised detsembrikuul ja nõrgemad alles jaanuarikuul. Harilikult on uued sarwed augustikuul juba täielikult kõwad ja puhtad. Sarwed kaswawad esiotsa üsna pikkamisi, maikuuft peale aga hästi ruttu. Jooksuag algab wanematel loomadelt augustikuul lõpul, noorematel lõpeb see alles peale 20. septembrit. Jooksuag wältab harilikult 3—4 nädalat. Jooksuajal pusklewad isased, tungiwad ka inimeste ja koerte kallale. Kandmise aeg wältab 30—40 nädalat, põdralehma wanuse ja mõnesuguste olude järele. Emapöder sünnitab 25.—28. aprillil, wabel ka maikuu algusel ühe ehk kaks wafikat, ja juba 3—4 päewa pärast käiwad need wäikesed loomad igalpool ema jarel. Hädaohu puhul wõi kokkudes heidawad wäikesed põdrawasikad kobe maha ja jääwad liikumata paigale. Wafikatega põdralehm tungib sagedaste ka inimese kallale, kui wastamisi juhtuwad.

Sügawa lumega wiibiwad põdrad jaanuarikuul hea meelega tihedates haawikutes jõgede ja soode ääres ja

ei rända. Üleüldiselt aga armastawad nad peale jooksu-
aega, nii siis septembrist kuni aprillini, kõrgemates kohtades
wiibida, kuhu weji üleujutama ei pääse ja talwel järelikult
jääga kaetud ei ole. Sealjuures rändawad nad, iseäranis
oktobrikuul, laialt ringi, paju ja haawa wõstastikka otsides.
Aprillist septembrini armastawad nad rohkem soodes
ja niisketes metsakohtades wiibida. Talwel elawad nad
salkades, suwel enamaste üksikult, pödralehmad wajakatega
oma ette. Toiduks on neil kõiksugu puude ja pödsaste
okjad, iseäranis noored wõsud; kõige armsamaks toiduks
on pajud. Weebruari- ja märtsikuul kooriwad nad wabel
okaspuid, päraftpoole kewadel ka lehtpuid, kuna nad puul
alt ülespoole pikad ribad ära kifuwad. Ujuma on pöd-
rad tublid.

Metsjikk ehk isahirw.

(Das Reh, козуля, *Cervus capreolus*).

Metsjikk on kaunim loom pötrade suguseltsist. Teda
leidub igalpool Europas, wäljaarwatud ainult Dalmatšia
maakond Austraalias, kus omal ajal jabikeeld puudus ja
hirwed ka wiimaseini ära häwitati. Metsjikk ei ole nii
arg kui pöder ja sellepärast on teda hõlpsam lasta. Usku-
mata hõlbus on metsjikku taltsutada ja mõnelgi metsawabil
on ta armsaks koduloomaks saanud. Metsjiku suurus on
mitmekeesine, kõige raskem Europas lastud metsjikk kaalus
lahtilõigatult $2\frac{1}{4}$ puuda, on aga ka maakohti, kus ükski
metsjikk üle puuda ei kaalu. Kõige raskemad Europa
metsjiku sarwed kaalufid $1\frac{1}{2}$ naela; kõige tugewamaid
loomi leidub Mecklenburgis, Jda-Preisimaal, Bosnias,
Ungrias ja Galitsias.

Sarwede kujunemine sünnib järkjärgult ja on wankuw.
Läbistikku kaswawad metsjikul esimesel aastal mugulad, wõi-
wad harukordadel aga ka 8 tolli pikkused harudeta sarwed
kujuneda; teisel aastal kaswawad kaheharulised sarwed,
kolmandal — kuueharulised. Järgmistel aastatel kaswawad
sarwed ainult kõrgemaks ja tugewamaks, aga uusi harufid
neile enam juurde ei kujune, kuni wiimaks ühes elujõu
kadumiseega ka sarwed lühemaks ja nürimaks lähewad.

Muidugi tuleb ka mitmesugusi erandisi ette, nii leidub näit. haruldustena ka kabeksa ja kümneharulisi sarwi. Juhtuvad aga talwed hästi külmad olewat, siis jääwad ka kolmeaastase metsfiku sarwed samasuguseks nagu üheaastaselgi. Leidub ka wigaste sarwedega metsfikkusi, niisama hakkawad ka weel mõnel üsna wanal emasel (metskitfel) sarwed kaswama.

Esimesed sarwed ajab metsfikk harilikult detsembrikuul maha; wanemad metsfikud ajawad sarwi juba nowembrikuul, harwa oktobrikuul.

Suwel on metsfikk punakaspruun, talwel pruunikas hall. Eranditena leidub ka musti metsfikkusi.

Jooksuaeg algab juulikuu algusest kuni juulikuu lõpuni ja wältab kaks nädalat. Loode edenemine on aga hoopis teistsugune kui teistel loomadel. Nimelt edeneb loode esimesel kabekümnel nädalal üsna wähe, nii et seda märgatagi ei ole ja alles detsembrikuul wõib algada edenemine. Metskits kannab wähemalt 40 nädalat ja poegib maikuul enamaste kaks poega, harwa kolm wõi ainult ühe. Wafikad jääwad kuni järgmise poegimiseni ema juurde. Peale jooksuaega seltsiwad metskitfed salkadesse, 5—6 tükki jalgas, harukordadel leidub neid ka rohkem.

Ijeäranis huwitaw on metsfiku jabt siis, kui kütt emase häält järel tehes ifase ligi meelitab. Wanad, wälunud kütid oskawad seda häält lihtsalt puulehe abil teha, uuemal ajal on aga selleks ijeäralised wilekesed walmistatud. Wilekeste oftmise puhul ei maksa palju hinna peale waadata, waid walitagu hea wile, mille hääl muuta annab. Seft on wile hääl näit. liiga kõrgele seatud, siis ei ole ta mitte metskitse, küll aga jelle wafika hääle kohane, ja häälitsemise peale ei tule siis mitte ifased kokku, waid emased.

Wilekesi on kahte seltsi: esimene annab seesugust häält, nagu metskits siis teeb, kui ta ifast (metsfikku) ibaldab; teise hääl on jälle seesugune, nagu üle aasta wanusse metskitse hääl sel filmapilgul, kui metsfikk jooksuajal esimest korda temaga sõbrustab (kaebe-, birmuhääl). Kui teised metsfikud seda noore metskitse hädahäält kuulewad, siis kargawad nad imeruttu ligi, nii et juurdemeelitajal kü-

til teinekord aegagi pole ennast laskewalmis seada. See hädabäält järeloomaw wile meelitab ka wanad, tugewad ja muidu wäga kawalad metsjigid ligi.

Kõige sündsam aeg wilega ligimeelitamiseks on juulikuu keskpäewadel, siis jooksewad metsjigid kui pöörased ja ei hooli isegi hääle osawufeta järeloomamisest. Kes aga liiga wara, enne õiget jooksuaga, wilega ligi meelitama hakkab, see wõib metsjigid aastaks otsaks peruks teha. Hommiku, lõuna ja pealelõunane aeg on kõige sündsam, õhtul aga jääb wilega ligimeelitamine enamaste tagajärjeta, iseäranis kasulik on soe, wagune ilm. Ligimeelitamise paigale peab ettewaatlikult ligi hiilima ja iseäranis ka tuult filmas pidama. Esmalt häälitsetakse kaks korda tasakeji ja siis lühikse wabeaja järele kõwemine. Kõla tuleb kätt ees hoides wõi ära tõmmates pehmendada ja kõwendada, niisama peab ka häälitsemine teatud wabeegade järele igasse külge kohtma. Liiga sage häälitsemine on otstarbeta; kui kümne minuti jooksul peale wiimast häälitsemist metsjikka weel näha ei ole, siis hiiligu kätt ettewaatlikult teise kohta ja katfugu seal uueste õnne.

Ball jänes

(Jänes, lito-jänes, русакъ, der Seldhase, *Lepus timidus* Pall.)

Kõrw peast pikem; kui wastu pead litfjuda, ulatab üle nina. Kõrwaots must. Saba kahewärwiline, pealt must, alt walge, peaaegu niisama pikk kui pea. Kõhu alt walge; pikkus 51—56 tsentimetert.

Halli jäneft leidub terwes Europas, wäljaarwatud kaugeid põhja- ja lõunamaad. Meil elutfew jäneste liik on Kesk-Europast pärit ja kaunis tiheda, pika karwaga. Kintfjud on walkjad ja talwine nahk on kaunis walge.

See jänes olnud 150 aasta eest Eesti- ja Liiwimaal tundmata. O. von Loevis'e arwamise järele (1885 a.) ei leiduwat seda liiki jäneft Eestimaalt põhjapool enam mitte. Meie maale on ta Kesk-Europast jisse rändanud, ei kaswa aga meie maal kunagi nii raskeks nagu näit. Saksjamaal ja Kesk-Wenemaal; jänese kõige suurem raskus on meil

16 naela. Karwa heitmine algab aprillikuul ja jõuab septembrikuul lõpule. Talweks tekib peenikseid udukarwu (willa) juurde ja nowembrikuul on jänese kafukas juba täieste tibe. Siis muutub ta ühtlasi walkjamaks. Emasel on filedamad, laiamad kõrwad ja peenem kael, nii et pea fuurem paistab olewat.

Jänes on rohkem ööloom, elab põldudel, hilisel sügisel kesapõldudel, labkub sealt aga wihma ajal. Jaanuarikuul hoiab ta maal elumajade lähedusesse, ja kui ilmad sündsad on, algab jooksuuag sagedaste juba selle kuu lõpul, sagedamine weebruarikuul, üsna kindlaste aga märtsikuul, kusjuures isased emaste pärast ägedaste tülitsewad, üksteisel kõrwakiilulid jagawad ja kratsiwad, nii et willad aina lendawad. Emane jänes kannab 30 päewa ja poegib esimest korda umbes märtsikuu keskpäewadel wõi lõpul 1—2 poega, teist korda maikuul 3—4 poega, (kolmandal korral harilikult 3 poega, neljandal korral 1—2 poega, wiendat korda tuleb harwa poegimist ette), wiimast korda augusti kuul (4. poegimine). Esimese pesakonna poegadel algab weel selsamal aastal jooksuuag; neid on ka hõlbus taltfutada. Juulikuul wiibib jänes põldudel, põgeneb aga lõikuse algusel metsa ja jääb sinna kuni lehtede langemiseni ja asub siis heinamaadele. Septembrikuul asub ta heameelega orasepõldude ja aegamisi kapsajuurikate kallale. Ka detsembrikuul luusib ta kapsamaa peal. On lumi kõwa, käib ta wiljapuu aedades koort närimas, tuleb aga sula, siis otsib ta jällegi orasepõllud üles. Kui warakult mõnikord jäneseid poegiwad, wõib sellest näha, et juba detsembrikuu lõpul kandjaid emasid maha on lastud.

Enne pesasse minemist segab jänes jäljed ära. Jänes on wäga arg, kardab temale tundmata asju, prääksub hirmu pärast ja suures hädas karjub kui ta laps. Jänese kawalusest annab ka see tunnistust, et kui tal hurdad kannul on ja ta jookstes teise jänese pesa peale trehwab, siis selle pesast wäla tõukab ja ise asemele lõmitab, et sel kombel oma nabka päästa. Kuulmine ja haistmine on hästi terawad, nägemine aga nõrk.

Jäneste seas tuleb sagedaste katku ette (Eestimaal 1902.—04. ja 1907.—08 a.)

Saaremaal elutseb pifut wäbema kaswuga halljänēs, keda seal kiwi=jänēseks nimetatakse, ka Wirumaal tulewat seda liiki jänēseid ette ja neid nimetatawat seal paju=jänēsteks. Wäga wõimalik, et kõik need kolm jänēst üht ja sedasama liiki on.

Jänēsekoer ei tohi pesast wälja putkawale jänēsele mitte järele jooksta, waid peab küti käsu peale ainult wiigaseks lastud jänēsele järele minema.

Walge jänēs

(Lume jänēs, БЪЛЯКЪ, Der Holz- oder Schneehase, *Lepus variabilis* Pall.)

Kõrw peast lühem; ettepoole lihtutult ei ulata ta üle ninaotsa. Kõrwaots must. Saba übewärwiline, walge, wõi pealpool ainult wäbeste, harwade, hallikas-pruunide karwadega segatud, umbes pool nii pikk kui pea. Karwjuwel kollakas-pruunikas-hall, alt sopane-walge, talwel walge, mustade kõrwaotstega. Pikkus 50 tšentim., kõrw 8 $\frac{1}{2}$ tšentim., saba ligi 5 tšentim.

Walget jänēst ja tema teisendiji leidub terwes Põhja-Europas, Siberis kuni Kamtschatkani ja lõunapool kuni 55. põhjalaiuse kraadini.

Karwa muutumisel ei lange walgel jänēsel tumedad karwad mitte wälja, kasukas jääb karwa muutumisel sügisel ikka ühemõõduliseks ja ilufaks, ainult walged karwad kaswawad sel ajal poole pikemaks ja tihedamaks ning warjawad ühtlasi tumedad karwad ära.

Jaanuarikuul wiibib walge jänēs enamaste seal, kus küllalt haawapõõsaid on. Märtsikuul algab jooksuag ja karwa heitmine, mille puhul kulunud wäljanägemisega karwad wälja langewad. Tedre ja metsise mangu ajal kostab ka tema armulaul, mis umbes nagu järsk „hu=hu=hu=hu=hu“ kõlab. Emane kannab 30 päewa ja poegib suwe jooksul 3—4 korda, Eestimaal enamaste ainult 2 korda, wiimane kord augustikuul. Poegade arw 2—5. Augustikuul leidub walget jänēst metsast põlluäärtelt, niisama ka

septembrikuul, pärastpoole asub ta sügawamasse metsa ja rändab metsateesid mööda kaugele. Hommikul otjib ta oma pesa üles ja labkub õhtul waremalt pesast kui hall jänes. Ka walge jänes poegib mõnikord erakorraliselt wara ja ka katku tuleb nende seas ette.

Leidub ka walge ja halli jänese segasugutusest wõrsunud jäneseid (Тумакъ, Bastardhase, Lepus hybridus Pall.)

Bunt.

(suist, oõmetsa lind, suji, hall kuuk, metsa tõll, hall, wana, julge, pikksaba, metsafoki, mets, wana tõll, sorufaba, torunina, waariku-ifand, wõsa-willem, kriimsilm, волкъ, бирюкъ, der Wolf, Canis lupus L.)

Seda rööwlooma leidus endisel ajal igaltpoolt Europas, nüüd leidub teda sagedamine weel ainult Wenemaal, Skandinawiaast ja Balkanimaadelt, mujal aga trehwab teda üsna harwa.

Eesti- ja Liiwimaal elutseb hunt parema meelega wõsastikurikastes rabades ja soodes kui metsades. Ülepea aga walib ta tihedad metsad, wabel isegi üsna inimeste elumajade läheduses, oma eluasemeks. Rahwarikastes kohtades wõib teda ainult harwa enne widewikku näha, üksikutes, tühjades kohtades luusib ta aga juba pealelõunat ringi.

Jooksu-aeg algab wanematel loomadel umbes detsembrikuu lõpul ja wältab kesk weebruari. Päewad läbi uitawad nad siis, wabel suurtes salkades, tihedas noores metsas ringi, on aga lumi kõwa, siis ka wäljadel. Jaste wabel tuleb sealjuures kiskumist elu ja surma peale ette. Need suured salgad rändawad ühe öõga sagedaste 40—60 wersta edasi, kusjuures ikka üksteise jälgedesse astuwad, nii et aru ei saa, kui palju neid salgas on olnud. Weebruarikuu lõpul labkuwad salgad aegamisi ja kewadel trehwab harilikult ainult weel 2—3 hunti koos. Kandja emane luusib harilikult ühe isase seltsis ringi ja otjib kõrgema, kuiwema koha oma pesa jaoks. Kandmise aeg wältab 63—64 päewa ja aprillikuu lõpul (Eestimaa nähtawaste

maikuul) tulewad 3—9 (enamaste 4—6) poega ilmale, kes 21 päewa pimedad on, hakatufes väga pikamisi, siis aga kiirelt kaswawad ja nagu noored kutsikad beameelega üksteisega mängiwad. Emane imetab väga kaua ja on ülepea hästi hoolitseja ema, kes pärastpoole rohkeste toitu pefasse weab. Hädaohu puhul talub ta pojad lõugade wabel teise paika, kui nad weel wäiksed on. Kahe aastaga on noored hundid täis kaswanud ja suguwõimsad. Jsane elutseb ka peja juures, aga kas ta poegadele ka toitu muretseb ja neile seda poolseeditult ette kugistab, selle üle lähewad arwamised weel labku.

On hundil ajajad kannul, siis püüab ta ennaft nõnda ära peita, et ajajad temast mööda läheksid. Puude otja riputatud riidetükkidega (lappidega) ümber piiratud kohast hunt labkuda ei julge.

Hundi armsaks roaks on suuremad koduloomad ja metsloomad, isegi linnud, hädaga sööb ta ka rohtu.

Hunt paaritab ka koeraga, ja nagu näha, mitte ainult wangipõlwes. Niisama nagu koer wõib ka hunt marutõbiseks jääda.

Eestimaal oli weel 1855. aastal ülirohkeste hunta ja kahesaja aasta eest peeti isegi weel Tallinna all Teliskopli nende peale ajujahhti.

Kütile kõige armsamaks jahiwiisiks on see, et hundile kärwanud looma söödaks seab ja ise puu otja walwamaronib. Ka koertega ajujahht seisab lugupidamises. Wenemaal krääksutakse põrsast edali sõitwa ree peal, mis hundi ligi meelitab. Kumenias ja ka Wenemaal mõnes kohas püütakse teda aukudes. Sündsad on ka rauad. Hundi talwine kasukas on otfitud kaup.

Jlwes!

(Der Luchs, рысь, Felis Lynx L)

Jlwes armastab suuri tibedaid metfi, kust talwel ainult toidupuudusel labkub; ta elutseb alati üksikult, on tubli kargama ja ronima, kuigi ilma hädata ilmaski puu otja ei roni; ka wefi ei ole temale takistuseks, kartmata ujub

ta sellest läbi. Kuulmine ja nägemine on tal hästi terawad, haistmine aga selle wastu, nagu kassijugu loomadel kunagi, nõrk. Päewaajal wiibib ta magades tihnikutes, wabel wanades rebaseaukudes, pealelõunat armastab ta päikesepaistel soendada. Öösel saab ta erksaks ja wõtab kaugele ulatawaid rööwkäikusid ette. Et ta puu otsast oma saagi peale kargaks, on tühi jutt. Talwel astub ilwes tagasiteel oma jälgedesse. Jfasel ilwesel on wiisiks kõiki filmatorkawamaid asju nuusutada, sellekohaselt seawad siis ka kütid rauad tema jaoks.

Saagiks langewad temale kõikjugu loomad, milledest üle saab, teinekord ka isegi metsised. Ka rebast ja koera peab ta suurepäraliseks roaks, peatoiduseks on aga jänesed. Hiiresid ta põlgab, aga raibet sööb. Mängib mõnikord saagiga kui kass.

Kuna isane ilwes teisi omasarnaseid ei falli ja ainult paaritamise ajal teiste ilweste seltsi asub, jääb emane ilwes maiist kuni weebruari kuuni oma poegade juurde. Jooksuage on jaanuari- ja weebruari kuul ja isased kisuwad siis koldeste kjadades nagu kassid, ainult et hääl weel mitu korda wõikam on. Jooksuajal elutseb emane ühe wõi mitme isajega koos, kuni umbes märtsikuuni, ja siis otsib ta omale üksiku paiga kas wana rebaseaugu wõi puujuurte alla, kus ta siis 2, harwa kolm, pimedat poega sünnitab (harilikult mai kuul). Emane hoolitseb ka poegade eest hästi, wõtab nad juunikuust peale oma rööwkäikudele kaasa ja luusib nendega kuni uue jooksuajani ringi.

Waenlaste eest kaitsmiseks lafeb ilwes enese selili ja taob käppadega.

Ilwesed lafewad endid sedawõrd taltfutada, et neid toas wõib pidada, ka Eestimaal on neid taltfutatud.

Wanal ajal peeti ilwest heaks praeks ja mitmetes wanades kirjades leidub ütelusid, et lätlastel ilwese liba sööwat.

Saja aasta eest leidus ilweseid Eestimaal weel saagedaste, nüüd ainult harwa.

Kindlat jahiwiisi ilwese jaoks ei ole. Kõige parem on teda raudadega püüda. Tema nahk on haruldane asi ja hästi kallis.

Määr

(mäger, mötšik, kähr, der Dachs, барсукъ, Meles taxus L.)

Pea walge, ninast peale ulatab must wööt üle silma ja kõrwa. Kõrwad walged. Selg walkjashall, mustaga segamine. Alumine pool ja jalad mustad, tagumiste jalge wabelt kuni sabani walkjas-punane. Pikkus 75 ſtentim., saba pikkus 18 ſtentim.

Jaenuarikuul puhkab ta nagu karu oma koopas kõweras. Pehmete ilmadega tuleb ta wabel jaenuarikuul wälja jooma ja weebuarikuul juuri otšima. Märtsikuu keskel wõi lõpul labkub ta oma koopast ja emane toob 2—5 poega ilmale (meil wabel alles aprillikuu algusel). Pojad kaswawad esiotsja wäga pikkamisi ja filmad on neil kinni. 3—5 nädala wanuselt tulewad nad pesa ette män-gima. Määr on hästi hoolitšija ema ja hoiab pesa puhta, poegadele korraldab ta pesas išeiseiswa urka, šöögi jäänused koristatakse išepaika ja wäljabeidete jaoks on iše oma koht. Juulikuu lõpul ja augustikuul on jookšuaeg, kand-miseaeg wältab umbes 30 nädalat. Augustikuu lõpul ja septembrikuul puhastatakse pesa ja seatakse talweks korda. Külmade kättešöudmisel heidab määr pesasse, pea esimeste käppade wabel, ja magab kewadeni, mil šis hästi lahjalt jälle päikešewalgusele ilmub.

Toiduks on peaasjalikult juured, putukad, tõugud, wihmaušid, ka munad, linnu- ja jänešepojad, hiired, mutid, šišalikud, ušid, kanad ja metsmešilaste pesad.

Määr on ööloom ja wõtab peale päikeše loojaminekut šagedaste õige pikad jalutuskaigud ette.

1846. aastal leidunud määršid Eestimaal weel kaunis šagedaste, nüüd ainult harwa, ainult üksikutes kohtades šagedamine.

Määr aetakše kas koertega august wälja wõi jälle ašub kütt augu läheduseše walwama.

Rebane.

(Der Fuchs, лисица, Canis vulpes.)

Rõik rahwad on juba algusest saadik rebast üheks kõige targemaks ja kawalamaks loomade seas pidanud ja kõiksugu imelood tema kawalusest on rahwa seas liikumas.

Jaanuarikuul leiame rebase enamaste metsja äärtelt; on lumi kõwa, siis luusib ta põldudel ringi. Seesama sünnib ka küünlakuul, mille keskpäewadel jooksu aeg algab ja wabel märtsikuuni wältab. Emane kannab 9 nädalat ja toob aprillikuu teisel poolel wõi maikuul, Eestimaal sagedaste juunikuul, 3—12, enamaste aga 4—7 poega ilmale, kelle silmad ja kõrwad umbes kabeks nädalaks kinni kleebituks jääwad. Poolteist kuu wanuselt mängiwad noored rebased juba urka (pesa) ees, kuna ema nende eest murelikult hoolitseb ja selleks, et pesa neil hästi pehme oleks, oma kõhu alt karwu wälja rebib. Mai- ja juunikuul wiibiwad rebased pesa läheduses. Juulikuul hakkab emane poegi rõõwkäikudele kaasa wõtma, asub selle kuu lõpul päriselt wilja põldudele, kuna aga peale lõikust teda wõstastikuust leidub. Hilisel sügisel lahkuwad pojad wanast. Sügisel ja talwel poeb rebane wabel haopinusse. Suwel ja hea ilmaga luusib ta igalpool ringi ja magab ka lahise taewa all. Rõõwkäikudele läheb ta alles ööseti, suwel ja waikjates kohtades ka päewadel. Nähtawaste magab ta ainult hommikutundidel, iseäranis talwel, sealjuures püüab ta ennast wõimalikult warjul hoida. Saagiks langewad temale kõiksugu loomad hirwewajikast peale kuni jitasitikani. Rõõge rohkem häwitab ta hiiresid. Ei põlga ka mune. Talwel maitseb ta ka raibet, ja siis on wõimalik teda sööda pealt lasta. Pistab ka teised wigased wõi tõbised rebased kinni. Suurtes metsjades elutseb rebane harwa ja elanikkudeta maad põlgab ta päriselt. Kuhu hunta rohkem asub, seal wäheneb rebaste arw, sest et wiimased hundi söögijedelil seisawad; huntide wähenemiseega rohkeneb rebaste arw.

Rebaseid on Eestimaal juba saja aasta eest harwa olnud.

Kõige rohkem tarwitusel on küll see jahiwiis, et rebane daksi koertega august wälja aetakse, wõi jälle walwab kütt augu lähedal ja meelitab, põldhiire häält järel tehes, wa' reinuwaderi wälja, peetakse ka ajujabti j. n. e. Niisama püütakse rebast ka raudadega. Kus robkeste rebaseid, seal tarwitatakse kihwtipillisi. Wäikestest aukudest wõib rebase wälja suitsetada, kuna ühte auku, muidugi tuule poolt, suitsewat tuld tehtakse (riidenärud, niisked heinad, wääwel) ja kütid teiste aukude (käikude) juurde walwama seatakse. Ei ole küllaldaselt küttisid käepärasst, wõib muist uakusid pealt wõrguga kinni panna.

Saarmas.

(Saarwas, saarem, udras, kerb, nirk, saarmus, Der Fischotter, выдра, порбшня, *Lutra vulgaris*).

Saarmat leidub peaaegu igalt poolt Europast ja Kesk-Aasiasst, wäljaarwatud põhjamaad. Ta elutseb seesugustes jõgedes, maaalustes käikudes, kus kaldal mets kaswab. Käigu awaus seisab paar jalga allpool weepinda. Seesugune käik on umbes süllapikune, tõuseb ühtelugu kõrgemale ja lõpeb kuiwas, awaras rohuga wooderdatud koopas. Teine, kitsam awaneb kuiwa kalda peale ja on arwatawaste õhu puhastamiseks määratud. Saarmal on enamaste mitu seesugust pesa ehk auku, wabel asub ta ka wee läheduses seiswatesse rebasse ja määra aukudesse. Tõuseb wesi äkki kõrgele, siis põgeneb ta poollängus kaswawa puu otsa wõi õõnsasse puusse. Talwel wiibib ta allikate ja labtise wee läheduses. Pea jooksu aeg on weebruari-, märtsikuul; kuid ka muul ajal tuleb seda ette, sest noori saarmaid on peaaegu igal kuul leitud. Emane kannab 9 nädalat ja toob siis, enamaste maikuul —, 2 kuni 4 poega ilmale. Pojad labkuwad juba juulikuul pesast ja lähewad emaga selfsis kalapüügile. Kolme aastaga on nad täis kaswanud. Doorelt kinni püütud saarmad saawad hästi taltsaks, neid wõib ka kalapüügiks wälja õpetada. Kala püüdes ujuwad nad alati wastu wett.

Toiduks on kalaõ, wähid, konnad, wesirotid ja wabel ka linnud.

Jabiwiisid: suwel kuuwalgel ööl walwates; talwel jõe jäeakude juures walwates; wörgud; rauad, lõksud j. n. e. Nakk on niibästi talwel kui suwel übesuguses bindas.

Nugis.

nukkis, kärp, Der Edel- oder Baumarder, куница, лѣсная куница, *Mustela martes.*)

Nugist leidub praegu igalt poolt Europast. Elutses enamaste tihedates leht- ja okaspuu metsades ja on peaaegu niisama hea ronija nagu oraw. Harilikult läheb ta juba enne päikese loojaminekut oma öösihale rööwkäigule. Saagiks langewad temale peaaesjalikult orawad, siis aga ka kõiksugu eluolewused hiirest kuni jänese ja hirwewafikani, tihastest kuni metsiseni, peale selle toidab ennast puuwiljast ja marjadest ja käib heameelega ka mesipuudel külaliseks. Päewal pubkab ta wareste, barakate, orawate pesades ja puu õõnsustes, wabel aga ka puujuurte wabel ja maa sees aukudes. Jooksuaeg on jaanuarikuul ehk weebuarikuu algusel. Emane kannab 7 nädalat ja sünnitab siis 3—4, wabel isegi kuni 8 poega, kas puu õõnsuses wõi orawa pesas. Kinni püütud nugised jääwad hästi taltfaks.

Eestimaal leidub nugiseid ainult wähesel arwul.

Jabiwiis: talwel wärske lumega mindakse nugise jälgi mööda nii kaua edasi kuni ta üles leitakse ja lasta saab. Teiseks koputatakse nii kaua puu wastu, kuni ta pesast wälja kargab. — Nakk on hästi kallis.

Kärp

(tõhk, käsk, narits, kodune nugis, kiwi-tubkur, Der Haus- oder Steinarder, куница-бѣлодушка, *Mustela foina.*)

Kärbi eluwiis on üleüldistes joontes samasugune nagu nugisel, ainult et ta rohkem eluhoonete lähedusesse hoiab

ja oma pesa puuwirnade sisse, wanadesse müüridesse ja kiwihunikutesse asutab, mõnikord asub ta isegi linnades. Käib wabel ka päewaajal rööwkäikudel.

Kuna meil nugise ja kärbi wabel weel õieti wabet ei osata teha, siis toome siin paar tähtsamat tundemärki: Kärbil on käpad alt paljad, nugisel aga karwafed.

Kärbi kaelaalune ja rind on walged, nugisel kollafed.

Tõhk

(tubkur, tubkra, naurits, kärp, kärbits, nirk, toku, der Jltis, Ratz, Stänker, хорекъ, Foetorius putorius.)

Eluwiis üleüldistes joontes samasugune nagu kärbil. Kui teda hirmutatakse, kädistab ta nagu harakas ja pritsib haifewat wedelikku välja.

Metjis

(mõtus, Das Auerhuhn, глухарь, Tetrao urogallus.)

Kui metjis mängib (laulab, kudrutab), siis on ta oma lauluga niiwõrd ametis, et ta jellel ajal midagi ei kuule ega näe. Niiugufes eneseunustuses on ta aga ainult neil silmapilkudel, kui ta wikati luiskamise sarnast häält teeb. Kudrutama hakates teeb isameetis harilikult seesugust häält, nagu löödaks kahte pulka kokku (klipp klapp). Esiotsa peab ta iga seesuguse heli wabel pikemat waheaega, kuid aegamisi muutub waheaeg lühemaks ja takt kiiremaks ning ägedamaks; need helid sulawad trilleriks ja siis kostab nagu kindla korgi äratõmbamine pudeli pealt, millele siis ülealnimetatud wikati luiskamise sarnane, 2—3 sekundi wältaw, heli järgneb ja ühtlasi ka laul selleks koraks lõpeb. Seda kudrutamise laulu kordab ta mitmel korral. Enne ja peale seda luiskamist näeb ja kuuleb ta hästi. Niis siis jääwad kütil läbinemiseks ainult weel kaks, kolm luiskamise sekundi, mille puhul ta kolm, neli sammu edasi astuma peab. Niipea kui lind waikib, peab ka kütt wagufalt nagu hiir paigale jääma seniks kui uus luiskamise sarnane heli, mõnikord alles hulga aja tagant,

jälle lähenemiseks mahti annab. Ka lastma peab luis-kamise ajal; muidugi maksab ainult siis lasta kui lindu selgeste näeb. Pimedikus äralendawa linnu peale ei lasje tublid kütid ilmaski. Muul ajal on metsis wäga erk, nii et ta wähematki kui krabinat kuuleb ja kohe ära lendab. Ta elab paksudes metsjades, pehmete ja samblaste rabade lähedal.

Osaw kütt wõib headel mängupaikadel, kuni kolm metšist maha lasta, aga rohkem, nagu kuulnud olen, ei saa ühel hommikul mitte.

Harilikult kestab metšise mangu aeg kuni maikuu keskpäewadeni. Maikuu hakkab ema auduma ja audub kuni kabeksa poega wälja.

Noorte metšiste jahiaeg algab 15. juulil ja kestab umbes kuu aega. Selle aja jooksul kannatawad nad hästi koera (lasewad kütti koeraga ligi tulla). Jahiaja algul on noored linnud suurtes männa, kuuse ja ka kase-metsjades; aga et neil wesi tingimata tarwilik on, siis on nad kuiwadel ja põuastel aastatel rabade, allikate ja jõgede lähedal. Hiljem, kui marjad juba walmiwad, läheb pesakond hommiku wara, enne päewatõusu metsast wälja la-geda soo wõi raba peale, kus marju kaswab, keskpäewa ajal tulewad nad tihedasse metsa tagasi ning õhtu poole lähewad jälle marju sööma. Kui pesakond üles aetakse, siis lendawad noored linnud harilikult laiali puude otsa. Nüüd peab paika tähele panema, kus pesakond lendu tõu-sis, sealt kohalt eemale minema ja siis tagasi pöörama, kui linnud puude otsast maha lasewad ja häälitsema hakkawad. Kui kaua nad puude otsas istuwad, seda peab kütt juba oma äränagemisest ja asjatundmisest teadma: mida wanem pesakond, seda kauem nad jälga ei anna, sellepärast on kõige mõistlikum maha istuda ja oodata, kuni nad häält tegema hakkawad. Kui sinna paika hil-jaks jääte, kuhu juba ülestõusnud pesakond ennast kogu-ma pidi, siis ei leia teie neid enam sealt, sest et ema, nii-pea kui ta pojad kokku on kogunud, kohe neid sealt ära wiib; nii wõib lendu aetud pesakonda homme sellest pai-gast wersta paar ja rohkemgi eemal leida.

Mingi asi ei häwita linnusugu nii, kui emade tapmine. Noor ema on harilikult esimesel aastal lesk, ehk on tal kõigest üks, wäga harwa ka kaks poega; wana ema jälle, kus ta tänawu aasta pesitas, pesitab ka tulewal aastal sealsamas ja toob suure pesakonna. Sellepärast häbenegu kütid emasid lasta.

Jsametsjst lasta on hoopis teine asi: teda on ainult sugutamiseks tarwis ja ta ei hooli pärast poegadeft sugugi. Paljud arwawad, et ta armukadeduse tõttu koguni pesa ära lõhkuda püüab. Kuidas see asi küll on, aga see on õige, et niipea kui ta pesa leiab, munad kohe puruks taob. Jsametsjseid lastakse mehe moodi, aga see ei takista linnude ligimist põrmugi.

Jsametsjste peale on linnukoeraga wäga raske jahti pidada, sest ta elutseb wäga paksudes ja pea läbipääsemata metsa padrikutes.

Pehme, samblane, suurte mätaste, pika rohuga ja murdunud puudega kaetud joo on tema armsam elupaik. Seda juhtub sagedaste, et isametsis sarnastes paikades enam kui wersta maad koera ees jookseb, ja teda seal taga ajada on nii wäsitaw, et harwa mõni kütt teda taga jõuab ajada. Tore on niisugust „wana poisji“ maha põmmutada, aga teda metsast koju tassida „wõtku see ja teine!“ Raske ramp.

Mängu ajal laskmiseks tuleb kõige jämedamaid haawleid tarwitada, sest lasta tuleb kauge maa tagant. Noorte metsjste laskmiseks on nr. 9 haawlid küllalt jämedad, aga wana metsjst ei lasse nende haawlitega ka 30 sammu takka maha, iseäranis weel siis, kui püts halb on, kui ta odawa ja halwa rohuga laetud ja kui laengutel takutropid peal on. Aga osawa pauguga heast pütsjst, mis hea rohuga laetud ja kui laeng kõwa tropi all, wõib wana metsjst lühikese maa takka ka ifegi nr. 10 haawlitega maha lasta. Aga igakord ei ole õnne metsjst nii ligidalt lasta, sellepärast peab sarnase jahi tarwis haawlid nr. 1 ehk nr. 2 wõtma.

Teder

(Das Birkhuhn, тетеревъ, Tetrao tetrix.)

Jfateder ei audu ega hooli oma poegadeft niifama midagi, kui ifametsfiski. Tema elab üksikult ja enamaste kasemetsades, kus suur rohi kasvab ja kadakaid leida on, toidab ennast puupungadest, armastab sipelgamune ja kõikjugu metsmarju. Hommiku wara hulgub ta palju ringi, aga palawal ajal poeb wõfastikku.

Tedre mäng algab aprilli algul ja nad mängiwad, kas metsas, ehk metsa lähedal kuiwal lagendikul. Waat, mis moodi tedreft mänguajal lastakse. Kütt teeb sinna kohta, kus ta teab tedred mängimas käiwat, oksteft onni ja ootab seal sees lindu. Mida waiksem ja soojem ilm, seda waremine algab mäng. Wabel lendab kukk juba enne koitu mänguplatfile, ajab seal tiiwad ja jaba laiali ning kõik juled kohewile, keerutab ükslugu ühe koha peal ringi, nokutab peaga ja kudrutab ning puhub metsfikult. Süis hakkawad ka teised tedrekuked metsast wastu puhuma ja mänguplatfile lendama. Nende wabel algab balastamata wõitlus: wastastikude hoopide rabe all kukuwad nad kukerpalli maha ja juled lendawad igasfe külge. Nüüd kõlab pauk, paar kolm tedre on maha lastud, teised lendawad laiali; aga warsti lendawad nad riiuplatfile tagasi, tallawad ja fasiwad furnute kallal, kifuwad uueste, jälle kõlab pauk, jälle lendawad nad laiali ja jälle tulewad nad tagasi. Aga waata, hommiku poolne taewas hakkab punetama, juba tungib esimene päikefe kiir igalepoole, kõik asjad paistawad walges selgeste; nüüd kutsjub ema teder. Mängualustaja kukk lendab lähema puu offa. Ema teder lendab puust puusse, lasseb mängu platfile maha (mängus on wabel mitu ema), loksjub, jookseb, ja teeb nii, nagu tabaks ta riidu labutada, aga see läheb ikka ägedamaks ja ägedamaks; aga mängu alustaja kukk toimetab nüüd selles ajal seda, mille pärast teised nii kibedaste riidlewad.

Päike on juba kõrgele tõusnud, ilm läheb palawaks, tedred lendawad ära ja mäng on lõppenu. Kütt tuleb onnist wälja ja korjab mahalastud linnud ülesse. Aga

iga kord pole küttimine nii õnnelik, suuremalt jaolt on onn asjata tehtud, sest harwa lendawad tedred ta lähedale. Kõige parem on mängu platsi lähedale pöösa warju istuda ja, kui tedred lastmise kaugusele ei tule, siis juba ise nende juurde roomata.

Nii kestab see maikuu keskpäewadeni. Kui mängu alustaja kukk maha lastakse, siis ei lenda teised kuked sinna paika enam mängima, waid lähewad teise paika, ehk teise mängualustaja kuke juurde.

On tedresid wähe wõi ei tule nad nii ligidale, et parajaste lasta wõiks, siis tarwitatagu järgmist abinõu, mis peaaegu alati mõjub. See abinõu seisab tedre kudrutamise järeletegemises. Tedrekukk arwab mõne teise tedre kuke seal olewat ja jookseb wõi lendab kohe wõitlejale lähemale, kus juures teda hea lasta on. Kui tedrekukk aga kütti enneaegu märkab, siis ei tee ta küti kudrutamisest midagi wälja ega tule lähemale. Ei aita see abinõu, peab kukele lähemale roomama. See on igatahes waevaline töö ja wilumata küti käes ei õnnesta see hästi. Daksu, kastese rohu sees ei ole sugugi mõnus roomata, pealegi peab korruga kõige halwemas seisakus minutitekaupa liikumata paigale jääma, kuni juhtumisi erguks saanud kukk jälle wagusamaks jääb. Mõnikord roomab ja hiilib kütt terve tunni aega suures ärewuses ja magusas lootuses, aga seal saab kukk korruga rahutuks ja paneb minema.

Warsti peale palawate ilmade kätte jõudmist on jahipidamine linnukoera abil isatedre peale wäga saagirikas; sellel ajal on ta sulil, lasseb õige ligi ja lendab wiletaste.

Teder teeb pesa kaarikusse ehk tihedasse wiserikku ja audub, nagu teisedki linnud, kolm nädalat aega. Ta muneb 8 kuni 10 muna, audub aga harwa kõik wälja: harilikult on poegi 6—8 tükki. Wahel saawad nad kõik külma ehk suure wee läbi hukka. Siis muneb ema uueste ja audub uue pesakonna wälja, seefugust pesakonda hüütakse „hiliseks“ ehk „äbarikkudeks“. Poegadel on alles udusuled aga lendawad juba. Kui heinamaad alles niimata, hoiawad pesakonnad endid nende lähedal. Hommikul, enne päikese tõusu, toidawad nad endid rohu seemne-

tega mööda rohtu laiali olles; keskpäewa ajaks koguwad nad hunikusse kokku ja poewad põõstastesse, kus nad õige julgelt seisawad, et astu kas wõi peale; õhtul lähewad jälle heinamaale.

Peale heinaniitu läheb pesakond tiheda metsa alla. Kui marjad walmiwad, lähewad nad marjamaale ja toidawad endid nendest. Sellel ajal on kõige parem aeg neid küttida. Metsas on neid raske üles leida, ja kui neile peale juhtub, kui pojad juba suured on, lendawad nad mööda puid laiali. Puude otsast lendawad nad, seda filmas pidades, kui wana pesakond on, palju rutem maha, kui näit. metsised. Natukeste aja pärast teeb ema häält, mille peale nad puude otsast maha lendawad ja ema ümber koguwad; kui nad ennem kokku jõuawad koguda, kui kütt tuleb, siis wiib ema nad ära. Aga kui üksainus poeg puudub, siis jääb pesakond mitmeks tunniks sinna paika ja alles siis lähewad teise kohta. Pesakond läheb ruttu kaugele ja püüab läbipääsemata padrikusse peitu minna. Ema armastab väga oma poegi ja, mida nooremad nad on, seda suurem on ema armastus. Kui pesakond ülesse ajada ja pojad alles väikesed on, siis jookseb ja loksib ema nii kaua koera ees, kuni pojad peitu on jõudnud pageda.

Metsalind armastab väga kändlikkuji, sest seal on palju hagu ja kaswab marju, iseäranis maasikaid. Tedred armastawad ka sipelgapesades tubnida, kuhu barilikult neil sulgi maha jääb. Wana kütt saab kohe aru, kus teder ehk pesakond söömas käib, see paik on ära tallatud, robi sõtkutud ja kaste rohu pealt maha pübitud.

Laanepüü

(metspüü, laanelind, kaasjipüwi, kõrbepüwi kuusepüwi, das Baselhuhn, рябчикъ, Tetroa Ibonasia.)

Laanepüü elab metsa ojade lähedal, alati paksus ja suure kuuse ehk männametsas.

Poegi on temal kuni kümme.

Linnukoeraga on laanepüü peale võimata jahti pidada, sest ta elab nii paksus tihnikus, et üleslendamisel teda võimata näha on, vaid ainult ta lendu kuulda võib. Tema peale pole muud jahipidamise viisi, kui wilega ligi meelitada ja see jaht on küllalt saagirikas.

Nüüd on kewadine jaht laanepüüde peale keelatud, aga ka sügisel, septembri lõpul tuleb ta wile peale ligi.

Sellel ajal läheb kütt metsa, seisatab tihtilugu neis paikades, kus püüsid on ja teeb wilega ema häält järele. Kui järeltegemine õige ei ole, siis ei lenda lind ligi, vaid häälitseb wastu, see võib ei tea kui kaua kesta ja kütt wiidab asjata aega. Sarnasel juhtumisel on parem laanepüü häält õppida õieti järele tegema ja siis alles neid küttime minna. Kui ta juurde lendab, siis on ta alaliselt liikumas, istub puu oksale, lendab oksalt oksale ja jookseb laialiaetud sabaga.

Hirmutatud püü istub nii kawalaste puu otsa ja hoiab ennast oksa või tüve ligi, et harjumata kütt filmad peast välja võib wahtida, aga süiski lindu ei näe. Keskpäewa ajal ei lenda püü enam wile peale ligi ja küttime on lõppenud kuni õhtuni, siis tuleb ta wile peale jälle ligi — kuni päikese loojaminekuni.

Harjunud kütid on nii osawad püü küttimejad, et nad linnu lennu-rabina järele juba ära teawad, misjuguise puu otsa, kui kõrgele ja misjuguise oksa peale püü maha laskis.

Korpiits

(metsnepp, waldsnepp, kurwits, kurp, liiwatilder, tulk, die Waldschneffe, вальдшнепъ, *Scolopax rusticola*).

Korpiitsa küttime on ainult kewadel, lennu ajal; linnu koeraga saab teda wäga harwa üles ajada.

Lennuaeg algab päikese loojaminekul ja kestab kõige rohkem üks tund ja weerand. Korpiitsad lendawad kuni kesk aprillini, wäljaarwatud külmad ilmad ja kange wihma aeg. Mida waiksem ja soojem ilm, seda paremine nad lendawad. Nad lendawad igasugustes metsades, nagu — männa, kuuse, kase jne. metfas, armastawad aga märgi,

allikafi paiku ja kohtafi, kus palju tihedaid pöösaid ja noori kuuski on.

Metsades, kus seda mitte leida pole ja kus soojid lähedal ei ole, ei elutse korpiits mitte. Paksus metsas lendab ta ikka puude latwade kohal, õredas metsas — pooles puus, sellepärast on neid madalas ja lagedamas metsas parem lasta.

Beas lennupaigas saab kuni kümme pauku lasta, „wabel ka rohkem, aga igakõrd ei õnnesta pauk, waatamata tema tafase ja warese sarnase lennu wiisi peale. Õhtu ämari-kus petab metsas kaugus ja sellepärast eksib ka laskmisega.

Lennust laskmine nõuab kaugetele laskjat püsi ja haawleid nr. 8.

Harjunud ja wilunud kütt tunneb juba metsa seisukorrast ära, kus korpiitsad lendama saawad, aga sellest pole weel küllalt. Waja on nimelt teada, kus kohal nad kõige paremine lendawad, ning seda teawad ainult kõige paremine kohased elanikud, kes metsa naabruses elawad.

Mida rohkem korpiitsa jahil kütta on, seda parem ja lõbusam. Nemad ei ole üheteisele tüliks, waid ennem abiks: laskis üks mööda, lendab lind sagedaste teise ette — ükslugu kõlawad paugud. Peale jahi hakkawad harutused, kes ja kuidas keegi laskis, mispärast keegi mööda laskis j. n. e. Wiimaks läheb jutt juba päris luulewalda: kui kellegil õnn oli lindu maha lasta, siis laskis ta just taewa alt, ja kes mööda laskis, laskis sellepärast, et lind weel kõrgemal, pealpool taewast lendanud. Niiviisi armastab kütt alati oma juttu ilustada, see on neil juba „were fees“.

Sügisel saab korpiitsat ka linnukoera abil lasta. Siis armastab ta kuni külma tulekuni kõrgetes kase saludes, mille lähedal food, ehk taliwilja orased on, wiibida. Ta ei armasta sarnaseid paiku, kus pikk rohi kaswab (seda sellepärast, et temal väga punnis silmad on ja rohi õõrub neid hõlpsaste) waid ta on niidetud heinamaadel, ja kui metsafalu lähedal soo ja taliwilja oras on, siis hoiab ta ennast enam orase, kui soo lähedal.

Kui koer ta ülesse ajab, siis püüab ta nii ilma mürata lennata, kui wähegi wõimalik, ning warjab ennast lennates küti eest ikka pööfaste warju.

Rabakana

(sooteder, kahljas, das Morasthubn, бѣлая куропатка, Lagopus albus.)

See lind pesitab enamaste tasastes samblastes rabadest, kus väikesed ja harvad kuuse- ehk männatukad kasvavad. Mune on temal kuni 12 tükki. Ema ja isa auduvad kordamööda. Pojad on alles udusulgedes, kui juba lendama hakkavad. Mida suuremad nad on, seda kaugemale lendavad, nad püüavad alati metsa peitu lennata, iialgi aga ei lasse nad endid puude otsa maha. Jääd hoolitsewad väga poegade eest. Kui koer rabakana pesakonna leiab, siis pistab ema poegadega minema, kuna isane lind koera ees, tiivad laiali, uperpalli lööb ja loksub, ta tabab sellega aega wiita, et pesakond peitu saaks minna ja koera teise külge meelitada.

Jäse hääl on wali ja järguline, kõlab umbes trummi taoliselt, sellepärast hüüawad mitmed küttid teda ka „trummilööjaks“.

Rabakana lendab hästi, ilusti ja otse, ainult harwa on lennu rabinat kuulda. Kui marjad walmiwad, siis on rabakanad marjamaadel. Nad on väga maiad pohla-, mustika- ja sinikamarjade peale, armastawad liiwa sees supelda, ning hoiawad endid kanarpikurikastes paikades. Hilisel sügisel tulewad nad põldudele, kust wili ära on koristatud. Sellel ajal lasewad nad küti koeraga jälle õige ligidale, wist küll sellepärast, et ta muudes paikades nii maitswat toitu ei leia.

Põldpüü

(nurmkana, püwi, das Rebhubn, Feldhuhn, сѣрая куропатка, Perdix cinerea).

See lind elutseb alati kuiwadel, liiwastel ja kõwa pinnaga kõrgustikkudel, pesitab lehtpuu põõsastikkudes, juwe- ja taliwilja põldudel. Jäse ja emalind hakkawad maikuu lõpul kordamööda auduma, audumise aeg kestab

kolm nädalat; neil on kuni 20 muna. Pojad hakkavad juba, nagu rabakanadki, siis lendama, kui nad alles udu-
sulgedes on. Põldpüü lendab ruttu, ta tõuseb maapinnast paari arsjina kõrgusele ja lendab siis otsejootes kui kuul edasi, mille juures helisewat häält sünnitab. Pesakond otsib alati niisugust paika, kust kohalt ta ruttu waenlaste eest pakku saab minna, sellepärast on nad ikka paksu wõsas-
tikkude, metta ja kuristikkude lähedal. Marjamaadel käib põldpüü harwa, on aga maias suiwilja, erneste, kartulite, tatrata ja naeriste peale.

Jahi aeg algab 15. augustil. Nad lasewad õige ligi, ja kui nad üksaawal laiali on, siis tõusewad nad ka üksi-
kult lendu ja ei lähe kaugele. Kui pesakond paukude läbi mitmesse jaosse on peletatud, teewad wanad warsti häält ja koguwad oma pere sinna samasse paika kokku, kust neid laiali peletati; pojad tulewad jookstes kokku (põldpüü jookse-
seb, oma lühikeste jalgade peale waatamata, väga wile-
daste, nii et kütt juure waewaga haawatud linnule järele jõuab jooksta). Nüüd wõib, kui laskmise paik wähegi ko-
hane, terve pesakonna maha põmmutada, mõistlik kütt aga ei lasse wanu lindu si kunagi maha.

Põldpüül on väga kõwad suled, nii et 40 sammu takka (harilik kaugus, mille pealt põldpüüsid lastakse), heast püüsiift teda igakord maha ei saa lasta. Ma olen nende laskmiseks igasuguseid haawleid proowinud ja olen sealjuures tähele pannud, et jämedate haawlitega teda hurwa maha saab lasta, aga 9. numbri haawlitega olen ma neid alati furnuks lastanud, ehk lind kukub maha ja ei liiguta enam paigast. See on väga loomulik ja lihtne: jämedate haawlitega laeng, ütlemine haawlid nr. 5, jookse-
wad 40 sammu peale nii harwa, et nii wäikene lind, nagu põldpüü on, kõigest ühe kuni kaks haawelt pihta saab. Ja kui need temast läbi ei jookse, waid ainult riiwawad, siis lendab lind ära; kui aga tiiwad ainult läbi on lastud ja jalad terweks jäid, siis jookseb ta ära. Selle wastu aga lööwad 9. numbri haawlid tale 5—6 haawa, mis ta tiiwad ja jalad purustawad, wõi sagedaste ka surmawalt haawawad. Kui põldpüüid kergelt haawate ja temal jalga ei purusta, siis ei otji teda iga koer üles. Mõni koer

otsib iga felti haawatud linnud kauge maa pealt hästi ülesse, aga haawatud põldpüü haiju ei tunne ta mitte.

Kui pojad alles noored on, siis lasewad nad kütti õige lähedale tulla, kui nad aga wanadega ühesuurusteks saawad, siis on nad väga ergad, tõusewad kõik korraga lendu, lasewad tüki maa taba maha ja teise korra ülesajamise peale kaowad nad hoopis filmapiirilt.

Bilja sügisel, õhtuti, lasewad nad koristatud wiljawäljadel jälle kütti lähedale tulla. Kui nad öökorterit on leidnud, siis koguwad nad hunikusse kokku, teewad ringis rea, panewad pead väljapoole ja magawad.

Selle koha peale jääb suur ümmargune ring, mis kütile näitab, et siin kohal pefakond püüsid elutsseb.

Tikutaja

(mõhitaja, taewa sikk, sokapart, birnuti, mõhites, die Bekassine, бекасъ, Gallinago gallinaga).

Tikutaja elutsseb siis, kui ta alles kewadel meie juurde lendab, märgades soodes, kus pikk sammal ja põõsad kasvawad. Hommiku wara on ta põõstastikkude ääres, päewal lagedal mudastel paikadel, õõseks läheb ta põõstastikku peitu.

Peab arwama, et ta sarnastes paikades mängib, sest sellel ajal lendab ta teistwiisi ja ei häälitse ka mitte nii, kui harilikult. Sellel ajal kutsuwad mõned kütid neid ligi, nende hääli järele tehes, tikutaja jookseb kui nool selle peale küti juurde, kes ta maha põmmutab.

Tikutaja ei ole kunagi nii ilus, kui sellel ajal. Tema ükski elustab siis mefsikut ja surnud paika. Ta lendab kiirelt, kõrgelt ja suurtes ümargustes ringides soo kohal, iga ringi juures ühtepubku üles ja alla hõljudes, sealjuures oina määgimise sarnast healt tehes. Sellepärast hüütakse teda mõnel pool „taewasikuks“.

Seda häält ei tee ta mitte suuga, waid tiiwad sünnitawad seda õhu sees.

Sarnastesse paikadesse jääb tikutaja 10 päewa ümber, aga wäga harwa pesitab ta seal, ta pesitab harilikult niisugustes paikades, kuhu naljalt ligi ei saa.

Tikutajal on, nagu kõigil nepi tõugu lindudel, kuni 4 muna, mida ta 3 nädalat audub.

Warasel kewadel hakkab noor tikutaja juba maikuu lõpul lendama.

Jahiaeg algab Peetri päewast, 29. juunil. Sellel ajal tuleb ta ligipääsemata paikadest ära, ning elutseb siis iga-sugustes märgades soodes ja rabades, armastab aga enam pehmeid, poriseid paikasiid, ei salli tihedat ja kõrget rohtu, ei lenda ka kunagi sarnasesse paika. Kui aga rohi maha niidetakse, siis elutseb ta heameelega seal. Wabel võib mõnest niisugusest kohast neid kümnete kaupa lendu ajada. Niisugusel korral lendawad nad teise rabasse, ehk kui seda ligidal pole, siis üsna kuiwa kohta, kuhu nad kuni õõseni jääwad.

Pehmes soos, ehk seal, kus wett palju on, kuuleb ta eemale kaugele küti lähenemist, tõuseb kifaga lendu ja ajab ka teised minema. Wabel kaowad nad hoopis silmiste, ehk lendawad kõrgel soo kohal, ja kuigi nad endisesse paika maha lasewad, on nad aga siis nii ergud ja ette- waatlikud, et võib terwe päew nende ümber jännata, aga maha lasta ei saa ühtegi.

Tema küttimisel peab hästi paika tundma, mitte ükfi seda food, kus nad elutsewad, waid iga pöörsast ja mätast, mille lähedal ta olla armastab. Rabas on nimelt kõigil neppi selfi lindudel oma armastud kohakesed. Kui seal ühe maha lased, wõtab teine selle paiga omale; nii näit.: kus topelnepp oli, sinna tuleb jälle topelnepp jne. Kui koer liiga äge on, siis peab teda nõõri otsas pidama.

Sügisel, kui tikutaja laisk ja julge on, ei saa teda ilma koerata kudagi lendu.

Kõige parem jahiaeg on tikutaja ja üleüldse kõigi foolindude peale, päewal, ning iseäranis palawa ilmaga, sest hommikul ja õhtul sööwad linnud ja on siis wäga ergad ja ei lasse naljalt ligi.

Tikutajaid on juulikuu teisel poolel kõige rohkem leida.

Mida lähedamal tikutajal äralennu aeg on, seda julgem ja rahulisem ta on. Ära lendab ta teistest lindudest kõige viimaseks, oktoobrikuul.

Topelnepp

(Die Doppelschnepfe, дупель, Scolopax major.)

Topelnepi jahti loetakse kõige paremaks foolindude jahiks, sest topelnepp elutseb paikades, kus kerge käia on, suurtes parvedes, lafeb õige lähedale, lendab raskestes ja lafeb jälle ligidale maha.

Topelnepp ilmub kewadel warsti peale tikutaja siia tulemist ja elutseb igasugustes märgades soodes, kus wõrastik kaswab. Päewaajal on ta lagedatel paikadel. Kewadel saaks neid väga palju mängust lasta, aga uuema jahiseaduse järele on kewadel jaht nende peale keelatud ja sellepärast meie süinkohal nende mängu ei kirjelda, ega mängust laskmiseks õpetust ei anna. See on ka väga mõistlik ja tarwilik, et kewadine jaht keelatud on, sellel ajal wõiks terve nende sugu ära häwitada.

Kirgeline kütt ootab topelneppide lennuaega niisama suguse kannatamatusega, nagu peigmees pulmi. Lennuaeg algab poolest augustist. Sellel ajal on topelnepid igasugustes märgades soodes, aga lendawad ka parwedewiisi üsna kuiwadesse kohtadesse, süiski enam niisketesse, rohistesse heinamaadesse, õredatesse lehtpuu põõsastikkudesse ja õredasse noorde metsa, kus soo wõi raba lähedal on.

Topelnepp ei ole igal aastal ühe ja sellesama paiga peal; aga kus teda kord näha on, siis lendab ta sinna lennuaja lõpuni. Wabel leidub teda aidadeski, iseäranis kapfastes ja kartulites.

Igal aastal ei ole ühepalju topelneppi. Aga kui neid palju ehk ka keskmiselt on, siis wõib kütt, kui koer bea on, ühe päewaga neid kuni 20 paari maha lasta. Wabel on neid mitu tükki ühes koos, suuremalt jaolt on nad aga paari wiisi. Kui üks üles tõuseb ja häält teeb, siis on kindel, et ta „söber“ kufagil sealsamas lähedal on.

Door, ehk küll pea täiskaswanud nepp lendab weel wiletsamine kui wana.

Mudaneppe

(Die Moorschnepfe, Baarschnepfe, гаршнепъ, Scolopax gallinula).

Mudaneppe lendab kewadel, peale tikutaja siia jõudmist, meile ning elutseb esiti samasugustes soodes, kus tikutajagi.

Soiab ennast, nagu öeldud, pehmedes paikades, armastab sammalt, muda, ning iseäranis porilaukaid, kus rohi ja juured pealwee kaswawad, nii et ka inimest kannab, kuna all põhjata muda ja wesi on. Poriste kallastega järwede, jõgede ja ojade ääres seisab ta alati just kalda ääres, wee ligi.

Soiab ennast enamaste paari kaupa, wabel on mitu paari neid koos.

Mudaneppe on nii julge, et ta koeraga nii lähedale lasseb, et neid kõike wõib maa peal seismas näha. Ka on ta nii laisk ja niiwõrd julge, et ta koera nähes ainult saba ülesse alla liigutab, aga lendu ei wiitsi tõusta. Peab kas koera edasi lükkama, wõi jalaga teda ülesse peletama.

Mina lõin neid ükskord koera eest ratsapiitsaga kolm paari maha, seisiwad koera nina all, aga ei liikunud paigast.

Waikse ilmaga lendab mudaneppe pikkameisi. Tuulese ilmaga on raske ta pihta trehwata, tuul mängib temaga, kui sullega, loobib ülesse ja alla, siia ja sinna.

Düsipauk mudaneppe ei hirmuta. Harwa lendab ta peale ülestõusmise üle 50 sammuga kaugele, aga teda pole kerge jälle üles leida. Wabel paned just tähele, kubu ta maha laskis, märgid isegi kõrre ehk mätta ära, mille kõrwal ta peab olema, lähed otse sinna, aga mudaneppe pole ühtegi, aga mõne minuti pärast näed teda jälle wana koha peal. Tema ujub ka hästi — nii kui part.

Nende lennuaeg algab alati teisel päewal peale sügisest öökülma, septembrikuu teisel pooltel on neid wäga palju näha, iseäranis mererandades, siis wõib neid wa-

hetpidamata lasta, see kestab paar nädalat, siis jääwad nad vähemaks ja oktobrikuul on nad kadunud.

Pardid.

Partisid leidub meie maal kakskümmend liiki, kõige rohkem tuntud nendest on järgmised neli liiki:

1. Metspart (parts, tšigaparts, šinikael, die Märzente, кряква, Anas boschas);

2. Piripart (piilpart, pillipart, pirtspart, ritspart, mudapart, die Krickente, чиранка, Anas crecca);

3. Soopart (robupart, die Spießzente, шилохвость, Anas acuta.)

4. Jääpart (pikk-kael, die Schellente, гоголь, Nyrgosa clangula.)

Esimest nendest, meie harilikku metsparti (Anas boschas), leidub enamaste igalt poolt. Niipea kui weed kewadel lagunema hakkawad, ilmuwad meie metspardid paariwiisi, wiibiwad esiotsa beameelega laiadel weewäljadel, ja on suur wesi langenuid, siis otšiwad nad oma harilikud pesapaigad üles. Esimese muna munewad wabel juba märtsi-kuu lõpul, täis pesa 7—11 munaga wõib enamaste alles aprillikuu lõpul wõi maikuu keskpäewadel leida. Audumise ajal hoiawad isased emastest labus ja — terwe sulgimise aja — tihedates kõrkjastikkudes peitus. Augusti-, septembrikuul ühinewad metspardid suurteks parwedeks, wiibiwad päewa läbi enamaste merel wõi suuremates weekogudes, lendawad seal otšul beameelega märkegalele heinamaadele ja kõrrewäljadele, kust mõne tunni toitu otšiwad. Suurem osa metspartisid labkub meie maalt oktobrikuul, üks osa aga jääb jiški meile talwitama, nimelt allikate lähedusesse ja seesugustesse kohtadesse merel ja jõgedes, mis kinni ei külma. Niisugustes kohtades leidub neid teinekord sadandetena. Peatoiduseks on talwel wiinaköögi jätised (kartulid, mais), mida pimedikus leiawad. Ka päewa läbi merel wiibiwaid partisi wõib peale päikese loojaminekut suurte parwedena maa poole lenda-mas näha. Kus neid ei peletata, seal wiibiwad nad ka

päewaajal wiinaköökide läheduses ja magawad, kui lah-
tist wett pole, lume peal, kusjuures wahid wälja seawad.

Diriparti (*Anas crecca*), leidub meil ka hästi sage-
daste. Audub kesk maikuud 8—10 muna peal. Ära len-
dab augusti-, septembrikuul.

Ka soopart (*Anas acuta*) on meie sage külaline.
Siia jõudmise ja äralendamise aeg samal ajal nagu eji-
mefel kabelgi pardil.

Jääparti (*Nyroca clangula*) leidub meil selle wastu
kõigesagedamine kewadise läbirändamise ajal, märtsikuust
peale kuni maikuu keskpäewadeni. Sel ajal wiibiwad
nad paariwiisi, wahel 4—8 paari koos enamaste merel ja
suurtes magedawee kogudes. Üksikud jääpardid jääwad
meile ka pejitama. Tagasirändamisel septembri-, oktobri-
kuul hoiab jääpart ennast mereranna äärde, sealt leiab
teda ka talwekuudel lahtistelt paikadelt.

Jabiwiisidest olgu nimetatud otšimine juuli- ja augusti-
kuul, kui noored pardid parajaste juba lendawad (juuni-
kuu lõpul on poegade liha alles weel alawäärtusline).
Otitakse linnukoeraga ja lastakse poegi, wõib juhtumisi ka
wana isapardi maha lasta, aga ilmaki mitte wana ema-
parti, sest et pojad siis kaitseta jääwad ja rööwloomadele
kergeks saagiks langewad. Soowitataw on ka seal kohal
walwata, kubu pardid ööseks lendawad. Ka ajujahti wõib
pidada. Prantsusmaa mererandades tarwitawad purjepaadi
peal wiibiwad kütid iseäralist suurtükki, millega rohkel
arwul partisiid maha põmmutawad. Mõnelpool püütakse
partisiid ka õngega.

Lindude wähenemise põhjused ja abinõud selle häda wastu.

Meil ei hoolitseta pea sugugi lindude rohkenemise
eest, waid just selle wastu, häwitatakse neid hirmsal wiisil
igasuguste abinõudega. Talwel lastakse kobarasse kogu-
nud põldpüüde peale, mõned saawad surma, paljud surma-
walt haawatud; ja kuigi wiimased ära lendawad ja ter-
weks saawad, jääwad nad siiski enamaste suguwõimetuteks.

Tedresid hobuse pealt, onnist ehk mängust lastes, ei anta ka emadele armu. Emasid, kelle pojad alles udusulgedes, tapetakse armuta, mis läbi pojad hukka saavad; nii saadakse mõne paari noorte ja rammusate tedrede ehk põldpüüde asemel, ühe lahja, audumisega ära kurnatud emalinnu. Kuna aga just sarnased kurjategijad kütid ise kangeste karjuvad, et linnud iga aastaga väheneda!

Kui neile öelda, et miks nad niiwiisi teewad, siis wastatakse: „Ah, linda on küll ja kui mina ei lasse, siis lasseb mõni teine ikka, ja eks lenda siia jälle mõni teine ema pesitama,“ ning palju on veel sarnaseid alatuid ja rumalaid wabandusi. Mitte rändawad, meie maal elawad, linnud peawad paika kindlaste ja ei lähe kunagi ilma mõjuwate põhjusteta teise paika pesitama. Nii oleks maaomaniku poolt emalinnu tapmine niisama rumal tegu, kui kanakongist kanade mahapõmmutamine; ehk weelgi rumalam: kanu saab osta, aga elusat põldpüüd on raske saada, tedre pea wõimata.

Talwised külmad häwitawad wäga palju põldpüüsid ära, palju saab neid ka sügawa lume pärast hukka, mis neid toitu otfimast keelah, paljud surewad rõõwlastmise ja malaka hoopide all.

Sellepärast on neid ka põhjapool wähe leida, ja kui neid leidub, siis lagedatel kõrgustikkudel, kus lund mitte wäga pakku korrana ei saa koguda, sest tuul puhub ta pealt ära.

Maaomanikud wõiksiwad igal sügisel endile põldpüüsid tagawaraks püüda ja wabaduses olewatele põldude peale mõned tukad wilja lõikamata jätta, kust nad sügawa lumega toitu leiaksid.

Põldpüüsid on kerge püüda. Neid meelitatakse toiduga ligi ja kaetakse wõrguga.

On ka niifugusid puurisid, millede ukсед kobe kinni lõowad, kui lind sisse läheb. Et lindu puuri meelitada, siis riputakse tēri niiwiisi, et nad teekese sünnitawad, mis puuri wiib. Ületalwe wõib põldpüüsid, kas eraldi toas ehk küünis hoida. Põrandale tuleb paari tolli pakfuselt liiwa riputada, küünis wärsket wett pidada ja ka kubu hagu neile maha panna ning püüsid igasuguste wiljateradega sööta, ka

haganaid on kasulik anda. Kewadel tuleb neil tiiva sulgefi nii palju kärpida, lühemaks lõigata, et nad kaugele lennata ei saa, aga nii vähe waja lõigata, et nad natukene ikka lennata saawad ja neil sellega wõimalik on waenlaste eest warjule minna. Kui põllud kuiwama hakkawad, tuleb püüdele kohane plats wälja otsida; ifane (ifasel on rinna peal suur tume täpp) ja emane lind korwi alla panna, mille külge pikk nõör on seotud, korwi alla ka teri riputada, ning siis mõne tunni pärast wõimalikult taja ja ettewaatlikult korw nõõri pidi nende pealt üles tõmmata. Püüd jooksewad wabadusesse ning pefitawad siinsamas.

Rebane, kull, wares, barakas, tõhk, nirk, kärp jne. häwitawad lindusi hirmus palju.

Rebaseid hukatakse igate wiisi. Kanakulli wõib järgmisel wiisil püüda: seal kohal, kus kanakulli tihti näha on, lüüakse neli ritwa nelja ruutarsina suuruse ruudu nurkadesse maa sisse; ridwad olgu 4 arsinat pikad ja peened, ritwade latwa ja paar tolli maa pinnast kõrgemale lõigatakse krammid. Nende krammide külge kinnitatakse külgi-pidi ja ülesse kergelt kõige kergem ja harwem wõrk. Kulli ligimeelitamiseks seatakse selle wõrgu alla platji peale kana kinni. Kull näeb nüüd saaki ja lasseb täie hooga ennaft wõrku, ajab selle maha ja mäsajib ennaft sisse. Saaremaal püütakse sellel wiisil palju kullisid kinni.

Tõhku ja nirki püütakse lõksudega, raudadega j. n. e.

Wareft ja harakat ei saa suuremat lasta, ta on kawal ja ei lasse kütti ligi. Neid wõib õige naljakal wiisil häwitada. Paberist keeratakse subkrupea taoline toru (nü nagu kaupmehed teewad, kui nad, näit. paari kopika eest pipart paberisse pakiwad), see toru määratakse seeft klištriga ehk siirupiga ära ja pistetakse liiwa, wõi lume sisse, toru terawasse põhja pandakse seejugust sööki, mida wares wõi barakas armastab. Lind tabab sööki kätte saada, pistab pea paberist torusse, suled aga kleebiwad toru külge ja nüüd kargab lind üles, kott peas. Wiist kartes, et ta mõne asja wastu wõiks lennata, lendab ta otse ikka kõrgemale ja kõrgemale ning kukub wiimaks ülevalt kukerpõlli alla juft sellejama koha peale kust ta lendu tõusis.

Jga maaomanik peaks ka vaatama, et ta koerad, iseäranis kassid, lindusi ei murra. Kass on iseäranis suur rõõwel, ta murrab noored linnud kõik maha, ükskõik, kas neid ära süüa jõuab või ei. — Ta murrab murdmise pärast. Kui seda märgata on, siis tuleb sarnane loom maha lasta, ja kui koera ei tabeta maha lasta, siis võib teda noorelinnu ajal kinni pidada.

Mitmesugused püsirohud ja nende omadused.

Kõigekõrgem p. k. Selts. Tšarski peenikene (Выс. Утв. Общ. Царский мелкий). Seda rohtu tuleb padruniga vastu lauda kopsides kinni koputada ja troppi kuni rohuni lükata, aga mitte vastu rohtu pigistada ega taguda, sest kinnitaotult ei võta see rohi ühetasajelt. Jättab püsise vähe mustust, aga see kleebib tugewaste püsiraua külge.

Tšarski jäme (Выс. Утв. Общ. Царск. крупный). Troppi peab rohuni ainult lükkama. Kinni vajutatult või presjitult wiskab ta haawliid laiali. Määrib vähe püsji, aga ta tahm jääb püsiraua külge tugewaste kinni ja on raske ära puhastada.

Kõigekõrg. kinnit. Selts nr. 1 (Выс. Утв. Общ. № 1). Robi padrunis kõwaste kinni rõhuda. Tahmab püsirohtudest kõige enam raudu.

Kõigekõrg. p. k. Selts nr. 2 (Выс. Утв. Общ. № 2). See rohi armastab tugewat kinnijurumist. Kõigeparemine lafeb ta siis, kui teda 8 puuda raskuse jõuga kinni suruda. Tahmab püsji kaunis palju, aga on kerge puhastada.

Kõigekõrg. p. k. Selts nr. 3 ja 4 (Выс. Утв. Общ. № 3 и 4). Peab hästi kinni raputama ja troppi kuni rohuni lükatama, mitte aga jõuga kinni suruma. Tahmab raudu.

Kõige kõrg. p. k. Selts. Pärlohud (Выс. Утв. Общ. Жемчужные). Pärlohud, iseäranis F. F. F., an-
nawad kõige tugewamat jõudu, kokkujooksu ja ühetasast
läbilööki, aga selleks peab rohtu padrunis hästi kinni ra-
putama, wõi põrutama ning tropp rohuni lükata, aga ei
tobi fugugi rohtu kinni waotada ega taguda. Pärlohud
määriwad küll püsfiraudu, aga nende tahm on hõlbus pu-
bastada, ta on pehme. Wiivad haawlid hästi hunikusse,
iseäranis F. F. F. külwab haawlid kõige ilusamine ja
ühetasaselt.

Winnera o Iammefine (Виннера о Бархатный).
Kinnilitsumist ei nõua, aga rohtu peab padrunis hästi kinni
raputama. Wiib haawlid kaunis hunikusse aga ei külwa
neid hästi ühetasaselt. Määrib wähe püsji ja on kerge
puhastada.

Winnera nr. 1. Laadimine ei tähenda midagi,
j. o. kas kinni litfud wõi ei. Ei wii haawlid hästi huni-
kusse ega ühetasaselt. Määrib püsji.

Winnera nr. 2. Kõige parem 4 puudase jõuga
kinni litfuda. Ei wii haawlid hästi hunikusse ega ühe-
tasaselt. Määrib raudu.

Winnera nr. 3. Nõuab tugewat, kuni 8 puuda
raskuse jõulist kinni litfumist. Wiib haawlid üsna hästi
hunikusse ning külwab neid wäga ilusti ja ühetasaselt.
Tahwab kauniste püsji, on aga kerge puhastada.

Winnera kõige parem nr. 1 ja 2 (Виннера
Отборный № № 1 и 2). Nõuab 2 puuda rasket ühe-
tasast wajutust. Wiib haawlid kaunis hästi hunikusse ja
külwab neid hästi ühetasaselt. Tahmawad õige wähe püsji,
mida kerge on ära puhastada.

Winnera kõige parem nr. 3. Nõuab kuni 4
puuda raskust kinnilitsumist. Wiib haawlid kaunis hästi
hunikusse; külwab aga neid halwaste ja mitte ühetasast
laiali. Tahwab püsji, tahm on aga wõrdlemisi kerge ära
pühkida.

Ohta peenikene (Охтенский мелкий). Ei nõua kinnilitsumist, aga rohtu peab padrunisfe hästi ligi raputama. Ei wii haawlid hästi hunikusse ega külwa ilusti ega ühetasajelt. Määrrib wähe püsji ja on kerge puhastada.

Ohta jäme. Nõuab tugewat, kuni 8 puuda jõulist, kinnilitsumist. Wiib haawlid wäga ilusti ja ühetasajelt hunikusse. Jätab püsji kaunis palju tahma, aga seda on kerge ära puhastada.

Berdani pruun. Nõuab kergelt litsumist tropiga. Wiib haawlid hästi hunikusse ning külwab neid hästi ja ühetasajelt. Määrrib küll püsji, on aga õige kerge ära puhastada.

T ä h e n d u s: Kõik need püsjirohu sordid, wäljaarwatud pärlirohud, wõidawad 8 puuda raskuse kinnilitsumise läbi 5—10 profendi wõrra jõudu, aga kõik sordid ei hoia selle juures omadust, haawleid hästi ja ühetasajelt ning tihedalt külwata; sellepärast peab nii laadima, nagu ülewalpool iga sordi kohta eraldi öeldud on. Kuuliga lastmise tarwis litsutagu rohi, ülewal nimetud sordid, kõwaste (8 puuda jõuga) kinni, siis jooksew kuul hästi kaugele.

Soowitatawad raamatud:

Kodulinnud, nende kasvatamine, nuumamine, müügile faatmine, haigused ja arstirohud. Piltidega. Hind 30 kop.

Suurt kaju kodulindudest saab igaüks, kes ennast ülemalnimetatud raamatust laheb õpetada ja juhtida.

Sisu: Kodulindude kaswatus. Kodulindude laut. Elu-kanad ja nende toitmine. Aned. Parded. Luiged. Perl-kanad. Waasanid. Paabulinnud. Tuid. Kunstlik audumine. Kanade nuumamine. Pouletid. Mitmesugused wõeramaa lindude sordid ja nende nuumamine, Kodulinnupidaja kalender ja palju muud.

Metsa-asjandus. Kirjutanud ainetel ja isikliste nähtuste najal A. Lindberg. Hind 30 kop.

Tulewikus läheb metsa tähtsus meie majapidamises veel suuremaks, nii et iga kohapidaja on sunnitud metsa-asjandusega tegemist tegema. Ei ole asjata, kui selle raamatu läbi loeie ja aegjaste oma tarwituseks metsa korraldate.

Aiatöö õperaamat. 325 selgitawa pildiga. Hind lihtkõites 3 rbl., kõwas kõites 3 rbl. 50 kop. Üleilma kuulsa Saksamaa aedniku J. Boffneri aiatöö raamatute järele Lääne-mere maadel ja Wenemaa kaugemates kubermangudes asuwate eestlaste jaoks kokku seatud.

Räesolew Aiatöö õperaamat on asjatundjate poolt läbi waadatud ja heaks kiidetud.

See tahtmisega, Eesti aiatöö edenemisele teed murda, oléme meie tööd alustanud ja lõpetamise lootusega, et raamat pea neid aegajid näeb, mil suured maatükid wiljapuude ja aiawiljaga täis istutatud aedadeks on muudetud, tuhandetele usinatele kätele terwislist tegewust ning terwislist toitu pakuwad ja meie rahwa-majandust tõsta aitawad. Jgale aiaomanikule on see raamat huwitaw, kasulik ja wäga soowitaw

Rahwa keeles, armastusega ja asjatundmisega kirjutatud, saagu see raamat lahkeks teenäitajaks meie aiatöö sõpradele.

Aiatöö õperaamat on üleüldist tähelepanemist ajakirjanduse poolt leidnud. Pea kõik suuremad lehed awaldataid ainult kiitust selle suure töö eest. Põllumeestefelisi wäljanäitusel Tallinnas anti Aiatöö õperaamatule 1. auhind, Wenemaa Reijerliku aiatööfelisi poolt.

Üleüldse on Aiatöö õperaamat 3 esimest auhinda saanud (kaks kuld-auraba ja ühe suure hõbeda). Jgate aiapidajale ja põllumehele tarwilik käsiraamat.
