



JUHEND KOOLITAJALE

Euro pangatähed ja mündid



SISSEJUHATUS	3
EURO PANGATÄHED	
Ülevaade	5
Tähtsaimad turvaelemendid	7
Täiendavad turvaelemendid	12
EUROMÜNDID	
Ülevaade ja turvaelemendid	14
VÕLTSIMISKAHTLUSEGA JA KAHJUSTATUD PANGATÄHED	
EKP ja liikmesriikide keskpankade meetmed	16
Pangatähtede taasringlusse laskmine sularahakäitlejate poolt	17
Mida teha võltsimisega pangatähga?	18
Mida teha rikunud või kahjustatud pangatähga?	19
PANGATÄHTEDE TRÜKKIMINE	20
KONTAKTANDMED	22





Eurot kasutavad ühisrahana paljud Euroopa Liidu liikmesriigid, mis kokku moodustavad euroala. Rohkem kui 300 miljonit inimest euroalal kasutab sularahamaksete tegemiseks euro pangatähti ja münte. Lisaks on 10–20% ringluses olevatest euro pangatähtedest kasutusel väljaspool euroala. Vääringu

olulisus ja rahvusvaheline usaldusväärus muudavad selle aga paratamatult huvipakkuvaks ka võltsijatele. Tänu kõrgtehnoloogilistele turvaelementidele saab ehtsaid euro pangatähti hõlpsalt võltsingutest eristada. Seetõttu on võltsimise oht mõõdukas, kuid tuleb siiski olla tähelepanelik. Selleks, et võltsimist vältida, peavad pankade, jaemüügiettevõtete, restoranide ja muude suuri sularahasummasid käitlevate ettevõtete töötajad olema euro pangatähtede ja müntidega hästi tuttavad.

Käesolev juhend on koostatud selliste sularahakäitlejate juhendajatele. See sisaldab olulist teavet euro pangatähtede ja müntide kujunduse ning turvaelementide kohta. Juhendiga on kaasas laserplaat PowerPoint programmis loodud esitlusega, mida saab kohandada sihtrühma vajadustele. Lisaks on plaadil pangatähtede turvaelemente tutvustav interaktiivne esitus. Mõlemat esitlust saab kasutada koolitustel või laadida üles ettevõtte siseveebi.

Ühtlasi tutvustatakse juhendis meetodeid euro pangatähtede kvaliteedi kontrollimiseks enne nende taasingluse laskmist. Halva kvaliteediga, näiteks määrdunud rahatähti ei tohi uuesti ringluse lasta, vaid need tuleb üle anda kohalikule pangakontorile või otse keskpangale. Puhaste pangatähtede turvaelemente on kergem kontrollida. Samuti antakse juhendis nõuandeid tegutsemiseks juhul, kui klient tasub võltsimiskahtlusega pangatähga.

Neid teadmisi edasi andes aitate takistada euro võltsimist ja tagada selle usaldusväärust.

Täpsemat teavet euro pangatähtede ja müntide kohta saad Euroopa Keskpangast (EKP) või oma liikmesriigi keskpangast. Kontaktandmed leiad lehekülgedelt 22 ja 23.



Klassikaline arhitektuuristiil



120 mm x 62 mm, hall

Romaani arhitektuuristiil



127 mm x 67 mm, punane

Gooti arhitektuuristiil



133 mm x 72 mm, sinine

Renessansiajastu arhitektuuristiil



140 mm x 77 mm, oranž

Barokk- ja rokokooajastu arhitektuuristiil



147 mm x 82 mm, roheline

Raud- ja klaasarhitektuur



153 mm x 82 mm, kollakaspruun

20. sajandi moderne arhitektuur



160 mm x 82 mm, lilla

KUJUNDUS

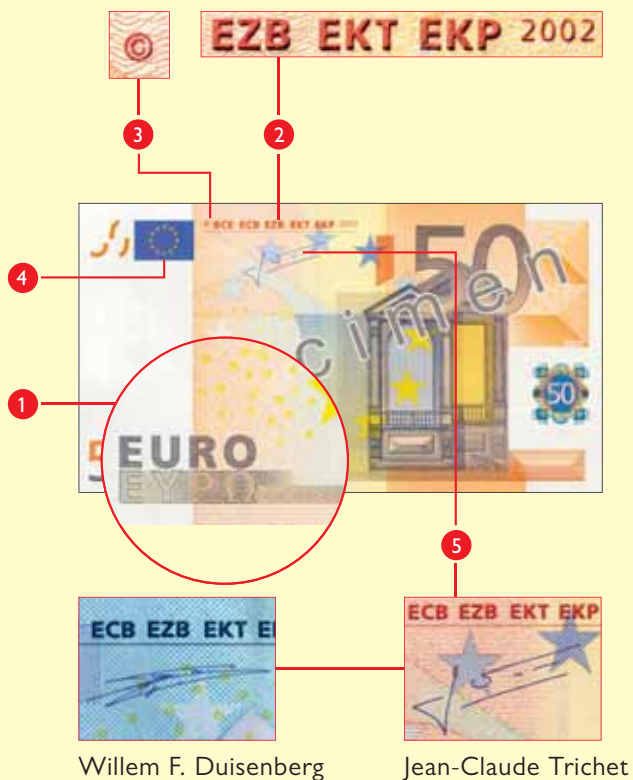
Seitsme euro pangatähe kujundus põhineb teemal „Euroopa ajastud ja stiilid”. Euro rahatähed (ja mündid) kehtivad seadusliku maksevahendina kogu euroalal.

Aknad ja väravad pangatähtede esiküljel väljendavad Euroopas valitsevat avatuse ja koostöö vaimu. Euroopa Liidu 12 tähte sümboliseerivad tänapäeva Euroopa dünaamilisust ja harmooniat.

Pangatähtede tagaküljel kujutatakse sildu Euroopa arhitektuuriajaloo seitsme erineva ajastu stiilis. Sillad sümboliseerivad koostööd nii Euroopa rahvaste vahel kui ka kogu maailmas.

MUUD ELEMENDID

- 1 Vääringu nimi nii ladina (EURO) kui ka kreeka (ΕΥΡΩ) tähtedes.
- 2 Euroopa Keskpanka lühend viiel eri kujul – BCE, ECB, EZB, EKT, EKP. Need hõlmavad euro pangatähtede kasutusele võtmise ajal Euroopa Liidus kehtinud 11 ametlikku keelt.
- 3 Autoriõiguste kaitset tähistav sümbol ©.
- 4 Euroopa Liidu lipp.
- 5 Euroopa Keskpanka presidendi allkiri. Euro pangatähtedel on kujutatud EKP esimese presidendi Willem F. Duisenbergi allkiri või Jean-Claude Trichet' allkiri, kellest sai EKP president 1. novembril 2003. Mõlema allkirjaga pangatähed kehtivad.



- 5 Euroopa Keskpanka presidendi allkiri. Euro pangatähtedel on kujutatud EKP esimese presidendi Willem F. Duisenbergi allkiri või Jean-Claude Trichet' allkiri, kellest sai EKP president 1. novembril 2003. Mõlema allkirjaga pangatähed kehtivad.

EHTSATE PANGATÄHTEDE TUVASTAMINE

Printerid ja värvikoopiamasinad võimaldavad teha hea kvaliteediga koopiaid igasugustest trükitoodetest. Seepärast kasutatakse rahatähtedel mitmeid allpool kirjeldatud turvaelemente, mis aitavad vältida vääringu võltsimist. Nende abil saab ehtsa pangatähe hõlpsalt kindlaks teha, sest on keeruline valmistada võltsingut, mille kõik jälgendatud turvaelemendid mõjuksid ehtsana.

Tuleb meeles pidada, et pangatähte valesti hoides võivad mõned selle omadused kahjustuda. Näiteks võib kogemata pessu sattunud pangatähe paber ultraviolettlambi all helenduda.

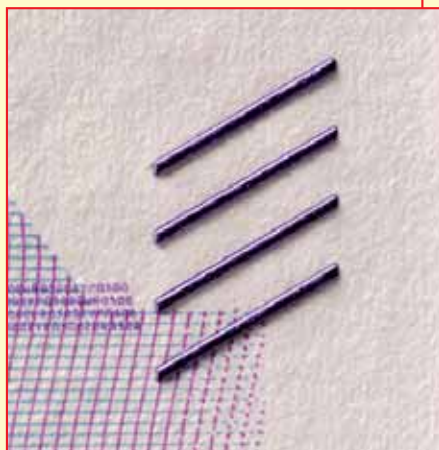
Pangatähe ehtsuse kontrollimiseks tuleb seda katsuda, vaadata ja kallutada.

ABIKS PIMEDATELE JA VAEGNÄGIJATELE

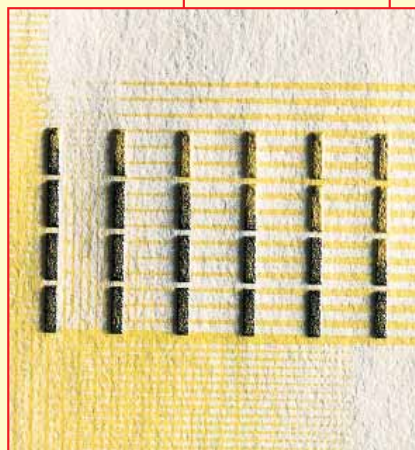
Euro pangatähtede kujundamisel peeti nõu Euroopa Pimedate Liiduga. Selle tulemusel lisati pangatähtedele neli iseloomulikku tunnust, mis aitavad pimedatel ja vaegnägijatel neid eristada. Need tunnused on järgmised:

- Kõik pangatähed on erineva suurusega. Mida suurem on nimiväärtus, seda suurem on ka rahatäht.
- Igal nimiväärtusel on kindel domineeriv värv ning järjestikuse nimiväärtusega rahatähed on trükitud selgelt eristuvates toonides (nt 10-eurone pangatäht on punane ning 20-eurone pangatäht sinine).
- Rahatähtede nimiväärtused on trükitud suures kirjas.
- Rahatähtedel kasutatakse reljeeftrükki (ehk sügavtrükki). Rahatähte katsudes on tunda, et kohati on trükivärv tihedam.

200-eurose ja 500-eurose rahatähe servadel on lisaks veel sõrmega kombatavad turvamärgid.



Sõrmega kombatavad turvamärgid
500-eurosel rahatähel



Sõrmega kombatavad turvamärgid
200-eurosel rahatähel

Tähtsaimad turvaelemendid

- Reljeeftrükk (ehk sügavtrükk)
- Vesimärk
- Turvaniit
- Katkendlik number (ehk katkendlik turvamärk)
- Hologrammriba / hologramm-märk
- Kuldne riba ja muutuva värviga nimiväärtus

Euro pangatähtede valmistamisel kasutatakse keerulist trükitehnoloogiat ja kõrgtehnoloogilisi turvaelemente, mis võimaldavad hõlpsalt eristada võltsitud pangatähti ehtsatest. Selleks ei ole vaja kasutada eriseadmeid. Piisab, kui pangatähte katsuda, vaadata ja kallutada.



KATSU, kas rahatähe **paber** on krobeline ja tugev.
Katsu **reljeeftrükki**: sõrmedega rahatähe esikülge katsudes või küünega õrnalt üle selle pinna tõmmates on tunda, et kohati on trükivärv tihedam.



Hoia rahatähte vastu valgust ja **VAATA**, kas sellel on näha **vesimärk, turvaniit** ja **katkendlik number**. Need kolm turvaelementi on näha nii rahatähe esi- kui ka tagaküljel.



KALLUTA pangatähte ning vaata **hologrammriba** või **-märki, kuldset riba** (5-, 10- ja 20-eurosel rahatähel) ning **muutuva värviga nimiväärtust** (50-, 100-, 200- ja 500-eurosel rahatähel).

- **Kontrolli alati mitut turvaelementi.**
- **Kahtluse korral võrdle rahatähte mõne teise pangatähega, mille ehtsus on kindel.**

EURO PANGATÄHED

Tähtsaimad turvaelemendid

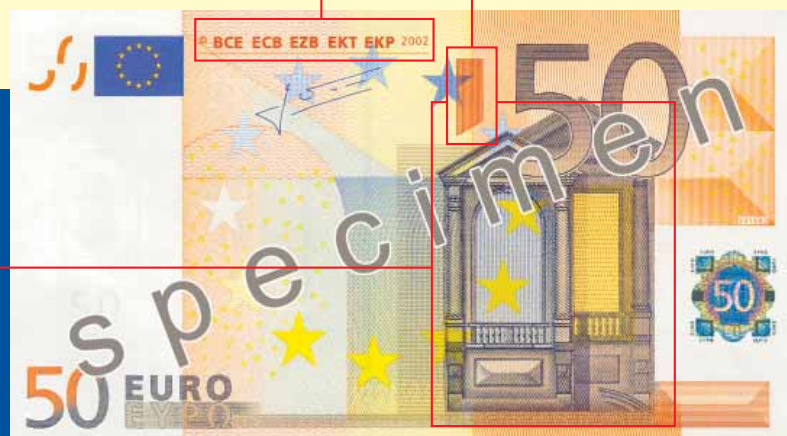
PANGATÄHE PABER

Pangatähe paber on valmistatud puuvillast. Puhas pangatäht tundub katsudes krobeline ja tugev (mitte pehme ja sile).

RELJEEFTRÜKK

Sügavtrükkis (reljeftrükkis) põhimotiivi ja veel mõningaid elemente pangatähe esiküljel saab sõrmega kompida.

200- ja 500-eurose rahatähe servadel on lisaks veel sõrmega kombineeritud turvamärgid vaegnägijate abistamiseks (vt pilte lk 6).



VESIMÄRK

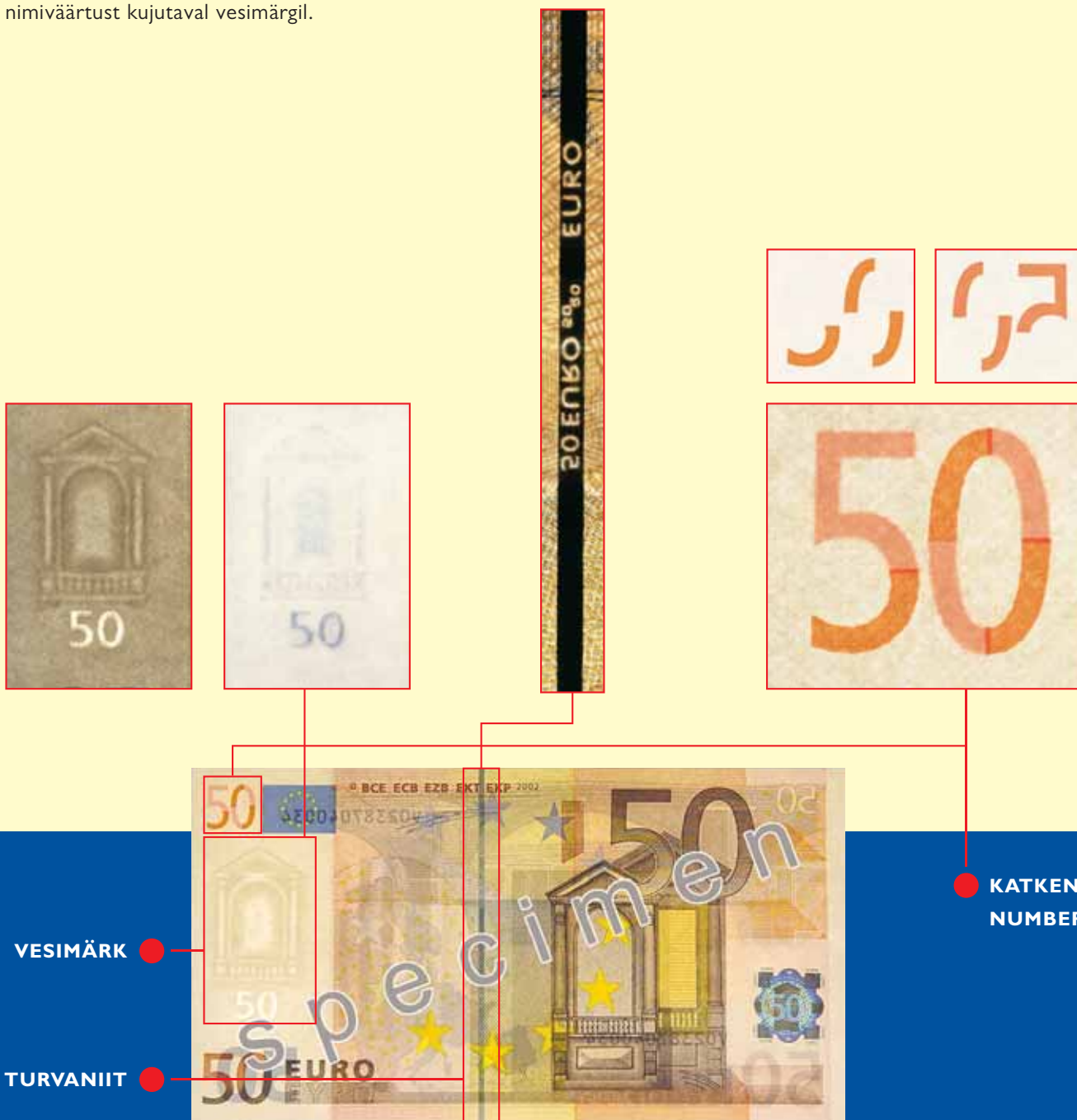
Vesimärk saadakse, kasutades erinevat paberi paksust. Märki võib näha pangatähte vastu valgust vaadates. Põhimotiivil lähevad vesimärgi heledamad osad sujuvalt üle tumedamaks. Kui asetada pangatäht tumedale pinnale, muutuvad vesimärgi heledamad osad tumedamaks. Seda muutust saab väga hõlpsalt jälgida nimiväärtust kujutaval vesimärgil.

TURVANIIT

Turvaniit on peidetud rahapaberi sisse. Pangatähte vastu valgust vaadates on turvaniit nähtav tumeda ribana. Turvaniidile on väikses kirjas trükitud sõna EURO ja rahatähe nimiväärtus.

KATKENDLIK NUMBER

Pangatähe mõlema külje ülemisse nurka trükitud katkendlikud turvamärgid moodustavad nimiväärtuse tervikliku kujundi. See on nähtav, kui vaadata pangatähte vastu valgust.



EURO PANGATÄHED

Tähtsaimad turvaelemendid

HOLOGRAMMRIBA

5-, 10- ja 20-eurost pangatähte kallutades ilmuvad sõltuvalt kaldenurgast vikerkaarevärvilisel taustal nähtavale rahatähe nimiväärtus ja euro sümbol. Hologrammi servadele on väikeses kirjas trükitud rahatähe nimiväärtus.

HOLOGRAMM-MÄRK

50-, 100-, 200- või 500-eurost rahatähte kallutades ilmuvad sõltuvalt kaldenurgast nähtavale nimiväärtus ja akna või värava kujutis. Tagapõhjal on kujutatud vikerkaarevärviline mikrokiri, mis liigub kontsentriste ringidena fooliumpinna keskmest serva suunas.



PUNKTIIRKIRI

Vaata pangatähte vastu valgust. Hologrammiribal või -märgil on näha punktiirkirjas euro sümbol ja väikeses kirjas nimiväärtus.



HOLOGRAMMRIBA

HOLOGRAMM-MÄRK

KULDNE RIBA

5-, 10- ja 20-eurost rahatähte kallutades ilmub selle tagaküljel nähtavale kuldne riba, millel on kujutatud rahatähe nimiväärtus ja euro sümbol.

MUUTUVA VÄRVIGA NIMIVÄÄRTUS

50-, 100-, 200- ja 500-eurost pangatähte kallutades on näha, kuidas pangatähte tagaküljel muutub nimiväärtuse trükivärv lillast oliivrohelisteks või pruuniks.



KULDNE RIBA

MUUTUVA VÄRVIGA NIMIVÄÄRTUS

EURO PANGATÄHED

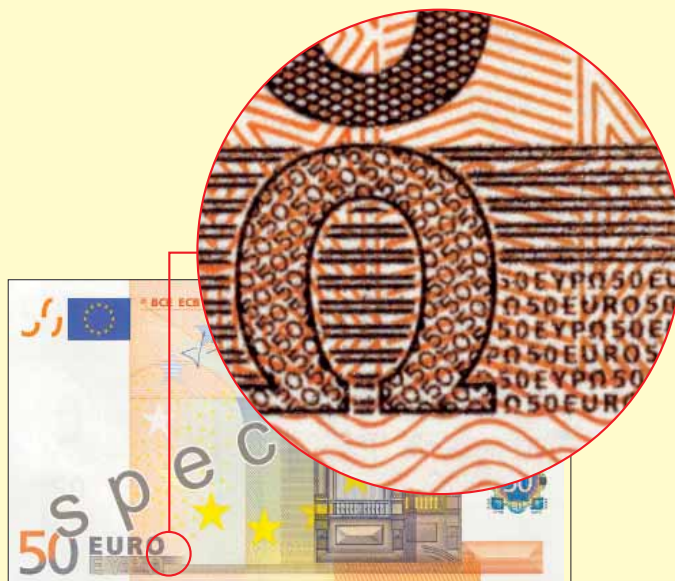
Täiendavad turvaelemendid

Järgmiseid täiendavaid turvaelemente saab kontrollida näiteks suurendusklaasi või ultraviolettlambi abil.

- Mikrokiri
- UV-omadused (kiud ja trükivärv)

MIKROKIRI

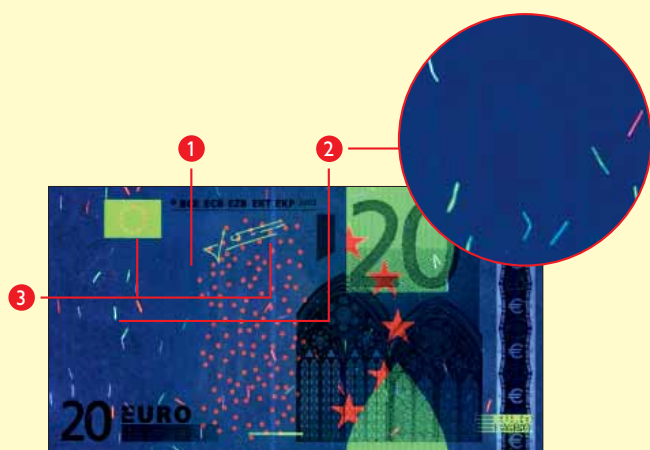
Pangatähedel on kohati kasutatud mikrokirjas teksti. 0,8 mm suurust kirja saab üldjuhul lugeda abivahendeid kasutamata. 0,2 mm suurune kiri aga näib lihtsal vaatlusel peene joonena ja selle lugemiseks on vaja suurendusklaasi. Ehtsal pangatähel kasutatav mikrokiri on alati selgelt nähtav, mitte hägune.



UV-OMADUSED (KIUD JA TRÜKIVÄRV)

Ultravioletvalguses saab kontrollida järgmiseid ehtsa pangatähe tunnuseid:

- 1 Rahatähe paber ei helendu, st see ei kiirga valgust.
- 2 Nähtavale ilmuvad paberis olevad punased, sinised ja rohelised kiud.
- 3 Euroopa Liidu lipp pangatähe esiküljel paistab rohelisena ja selle tähed oranžina. EKP presidendi allkiri muutub roheliseks. Suured tähekesed ja väikesed ringid rahatähe keskel hakkavad helenduma.
- 4 Maakaart, sild ja nimiväärtus pangatähe tagaküljel muutuvad kollaseks või roheliseks.



EURO PANGATÄHED ULTRAVIOLETTVALGUSES



EUROMÜNDID

Ülevaade ja turvaelemendid

€2



Läbimõõt: 25,75 mm
Kaal: 8,50 g
Kuju: ümmargune
Värv: välimine osa: hõbedane
sisemine osa: kuldne
Koostis:
välimine osa: kupronikkel
kolmekihiline siseosa:
nikkelpronks, nikkel,
nikkelpronks
Serv: servatekst (igas riigis erinev),
peen rihveldus

€1



Läbimõõt: 23,25 mm
Kaal: 7,50 g
Kuju: ümmargune
Värv: välimine osa: kuldne
sisemine osa: hõbedane
Koostis:
välimine osa: nikkelpronks
kolmekihiline siseosa:
kupronikkel, nikkel, kupronikkel
Serv: vahelduv rihveldus

50 SENTI



Läbimõõt: 24,25 mm
Kaal: 7,80 g
Kuju: ümmargune
Värv: kuldne
Koostis: „Nordic gold”
Serv: stiliseeritud rihveldus

5 SENTI



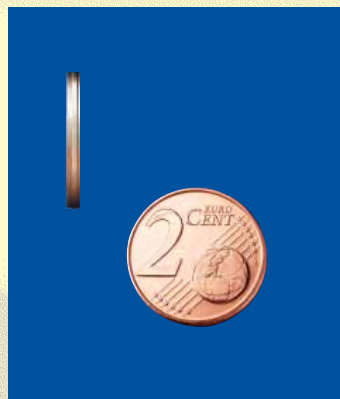
Läbimõõt: 21,25 mm
Kaal: 3,92 g
Kuju: ümmargune
Värv: vaskne
Koostis: vasetatud teras
Serv: sile

20 SENTI



Läbimõõt: 22,25 mm
Kaal: 5,74 g
Kuju: „Hispaania lilil”
Värv: kuldne
Koostis: „Nordic gold”
Serv: sile

2 SENTI



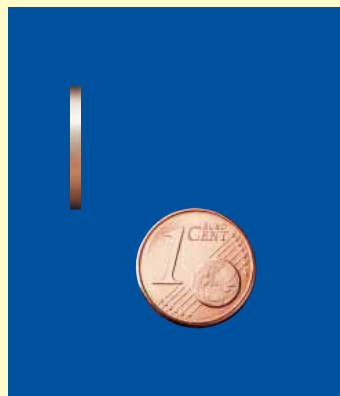
Läbimõõt: 18,75 mm
Kaal: 3,06 g
Kuju: ümmargune
Värv: vaskne
Koostis: vasetatud teras
Serv: sile, soonega

10 SENTI



Läbimõõt: 19,75 mm
Kaal: 4,10 g
Kuju: ümmargune
Värv: kuldne
Koostis: „Nordic gold”
Serv: stiliseeritud rihveldus

1 SENT



Läbimõõt: 16,25 mm
Kaal: 2,30 g
Kuju: ümmargune
Värv: vaskne
Koostis: vasetatud teras
Serv: sile

Kasutusel on kaheksa münti: 1 senti, 2 senti, 5 senti, 10 senti, 20 senti ja 50 senti ning 1 euro ja 2 eurot. Kõik kaheksa münti on erineva suuruse, kaalu, värvi ja paksusega ning nende valmistamisel on kasutatud eri materjale. Iga münti serv on suuruselt järgmise nimiväärtusega münti omast erinev. Kõik müntid on isegi vaegnägijate jaoks hõlpsalt eristatavad.

ÜHINE EUROOPAT SÜMBOLISEERIV KÜLG

Müntide ühisel Euroopat sümboliseerival küljel paikneb Euroopa kujutis koos Euroopa Liidu lipu kaheteistkümnega tähega.

Pärast 2004. aastal toimunud laienemist muudeti ELi kujutist 10-, 20- ja 50-sendistel ning 1- ja 2-eurostel müntidel, kus nüüd paikneb Euroopa geograafiline kaart.



Maksevahendina kehtivad jätkuvalt ka müntid, millel kujutatakse 15 liikmesriigist koosnevat Euroopa Liitu.



RAHVUSLIKUD KÜLJED

Euromüntide teine külg on rahvuslik ja sellel kujutatakse münti välja lasknud riigi rahvuslikku motiivi. Täiendavat teavet saab EKP kodulehelt aadressil www.euro.ecb.int. Väikese hulga euromünte on emiteerinud ka Monaco, San Marino ja Vatikani Linnriik. Need kehtivad seadusliku maksevahendina kogu euroalal, kuid kollektsionääride suure huvi tõttu on neid ringluses vähe.

Hoolimata sellest, et euromüntide rahvuslikud küljed on erinevad, saab kõiki münte kasutada kõigis euroala riikides.

TURVAELEMENDID

1- ja 2-eurostel müntidel kasutatakse mitmeid turvaelemente. Võltsimist raskendavad näiteks nende kahevärviline kujundus (hõbedane ja kuldne) ning 2-eurose münti servatekst, mis on riigiti erinev. Lisaks muudavad 1- ja 2-eurose münti valmistamisel kasutatud kihttehnoloogia ja nende erilised magnetilised omadused turvalisemaks nende kasutamise müügiautomaatides.

MÄLESTUSMÜNDID

Kõik euroala riigid ning lisaks ka Monaco, San Marino ja Vatikani Linnriik võivad kord aastas emiteerida 2-eurose nimiväärtusega mälestusmündi. Sellistel müntidel on samad omadused ja sama Euroopat sümboliseeriv külg nagu tavalisel 2-eurosel müntil. Eriliseks muudab need müntid mälestust jäädvustav motiiv rahvuslikul küljel.

Mälestusmündid kehtivad seadusliku maksevahendina kogu euroalal ja on kasutusel võrdselt kõigi ülejäänud euromüntidega.

MEENEMÜNDID

Meenemündid ei ole mõeldud ringlusesse laskmiseks, vaid kehtivad seadusliku maksevahendina üksnes need emiteerinud riigis. Kujunduse ja nimiväärtuse poolest erinevad meenemündid tavapärase maksevahenditena kasutatavatest tavalistest müntidest ja mälestusmüntidest. Ka nende värv, läbimõõt ja kaal on teistsugused kui ringlusesse kavandatud müntidel.

VÕLTSIMISKAHTLUSEGA JA KAHJUSTATUD PANGATÄHED

EKP ja liikmesriikide keskpankade meetmed

Eurot peetakse stabiilseks vääringuks mitte üksnes Euroopas, vaid kogu maailmas. Seetõttu pakub see kahjuks huvi ka võltsijatele. Ehkki tänu turvaelementidele on euro üks paremini kaitstud vääringuid maailmas, satub paratamatult ringlusse ka vähesel määral võltsinguid.

Ringlusest kõrvaldatud võltsitud rahatähtede arv avalikustatakse kaks korda aastas EKP kodulehel. Kuna nende osatähtsus võrreldes ringluses olevate ehtsate pangatähtede arvuga on väga väike, ei ole põhjust muretseda – tuleb vaid olla tähelepanelik.

Võltsitud pangatähed saadetakse riikide analüüsikeskustesse. Kui tegemist on uut laadi võltsinguga, edastatakse see EKP võltsingute analüüsi keskusele, kus tehakse üksikasjalik tehniline analüüs ja tuvastatakse võltsingu liik. Asjakohased tehnilised ja statistilised andmed säilitatakse EKP keskanalmebaasis. Võltsingud, mille liik on juba varem tuvastatud, säilitatakse riikide pädevates asutustes koos asjakohaste statistiliste andmetega, mis kantakse keskanalmebaasi.

EKP on loonud piiratud juurdepääsuga veebilehe, mis on abiks võltsimiskahtlusega pangatähtede ehtsuse kontrollimisel. Veebileht euro pangatähtede ehtsuse kontrollimiseks on mõeldud õiguskaitseorganitele, finantsasutustele ja sularahakäitlejatele. Täpsemat teavet saab aadressilt <https://ecws.ecb.int>.

Samal viisil toimitakse ka võltsitud müntidega. Liikmesriikide ühine euromüntide analüüsikeskus asub Prantsusmaal. Võltsitud müntidega seotud tehnilised ja statistilised andmed kantakse samasse keskanalmebaasi, kus säilitatakse andmeid võltsitud pangatähtede kohta. Andmebaasis sisalduvat teavet jagatakse võltsimisvastases võitluses osalevate politseiasutustega.



Täpsemad tegevusjuhised saad oma riigi keskpangast. Kontaktandmed leiad lehekülgedelt 22 ja 23.

Pangatähtede taasringlusse laskmine sularahakäitlejate poolt

Kõik sularahakäitlejad, sealhulgas pangad, sularahaveoga tegelevad ettevõtted ja valuutavahetusasutused on kohustatud* ringlusest kõrvaldama kõik nende valduses olevad euro pangatähed ja mündid, mille kohta nad teavad või mille suhtes neil on piisavalt põhjust uskuda, et need on võltsitud. Nad annavad need viivitamata üle pädevatele siseriiklikele asutustele. Vastasel korral võidakse neilt trahvi nõuda.

Kooskõlas pangatähtede taasringlusse laskmise raamistikuga** tohivad ettevõtted euro pangatähti uuesti ringlusse lasta alles pärast seda, kui neid on Euroopa standardite kohaselt kontrollitud. Kontrolli käigus on võimalik tuvastada võltsingud, võltsimiskahtlusega pangatähed ning kulunud ja määrduvad pangatähed, mis ei ole enam ringluskõlblikud. Sel viisil saab võltsingud kiiresti käibelt kõrvaldada ja tagada, et ringluses on vaid kvaliteetsed pangatähed. Ettevõtted, kus erandlikult ei kontrollita pangatähti sularahatöötlemise kasutatavate seadmete abil, tuleb enne pangatähtede klientidele edastamist kontrollida nende ehtsust ja ringluskõlblikkust manuaalselt.

Järgnevalt mõned näited rahatähtedest, mis tuleb ringlusest kõrvaldada ja edastada riigi keskpangale.

Määrduvad pangatäht



Kogu pangatähe pind on määrduvad.

Plekkidega pangatäht



Pangatähel on vähemalt 3 mm² suurune plekk.

Graafiliselt muudetud pangatäht



Pangatähele on kirjutatud näiteks numbreid või tähti.

Kahjustatud trükivärviga pangatäht



Osali või kogu pangatähel puudub silmaga nähtavalt trükivärv, näiteks pestud pangatähed.

Rikutud pangatäht



Pangatähel on vähemalt üks kahjustus: pangatäht on vähemalt ühest servast rebenenud, selles on auk, mõned selle osad puuduvad või mõni turvamärk on tõsiselt kahjustatud.

Parandatud pangatäht



Pangatäht on kokku kleebitud kleeplindi või liimiga.

* Kooskõlas nõukogu 28. juuni 2001. aasta määrusega (EÜ) nr 1338/2001, milles sätestatakse euro võltsimise takistamiseks vajalikud meetmed.

** Täpsemat teavet pangatähtede taasringlusse laskmise raamistiku kohta saab EKP kodulehe (www.euro.ecb.int) rubriigist „Banknotes & Coins“.

VÕLTSIMISKAHTLUSEGA JA KAHJUSTATUD PANGATÄHED

Mida teha võltsimiskahtlusega pangatähega?

Kõik töötajad peaksid olema kursis, kuidas tegutseda juhul, kui nende kätte satub võltsimiskahtlusega rahatäht. Järgnevalt mõned soovitusel, mida teha siis, kui teie kätte satub pangatäht, mille paber või kujundus ei tundu ehtsad:

- **Ära lasku kliendiga vaidlusse.**
- **Teavita klienti, et pead ühendust võtma oma ülemuse või turvatöötajaga. Võimalike vaidluste vältimiseks hoia rahatähte nii, et klient seda igal hetkel näeks.**
- **Palu ülemusel või turvatöötajal kliendiga rääkida.**
- **Jäta meelde kliendi välimus.**
- **Kui võimalik, ära tagasta pangatähte kliendile.**
- **Püüa vältida kliendi lahkumist, seadmata ohtu iseennast.**
- **Kui klient püüab enne politsei saabumist hoonest lahkuda, ära püüa teda takistada. Kui klient lahkuab autoga, märgi üles auto mark ja registreerimisnumber.**
- **Võta ühendust politseiga.**
- **Anna võltsimiskahtlusega pangatäht viivitamata üle oma ülemusele või turvatöötajale, kes omakorda edastab selle politseile.**
- **Püüa igas olukorras tagada eelkõige iseenda julgeolek.**

Võltsimiskahtlusega rahatähe saamisel ära teosta kliendiga tehingut, vaid jäta rahatäht enda kätte hoiale ja anna kliendile selle tõenduseks kviitung.

Ole tähelepanelik, sest võltsitud rahatähed on maksevahendina väärtusetud.

Võltsimiskahtlusega pangatähe edastamist käsitatakse kuriteona.



Mida teha rikitud või kahjustatud pangatähega?*

Euroala liikmesriikide keskpangad ja paljud kommertspangad vahetavad välja rikitud või kahjustatud euro pangatähed, kui:

- esitatakse rohkem kui 50% pangatähest, või
- esitatakse kuni 50% pangatähest ja vahetamise taotleja tõendab, et puuduvad osad on hävinud.

Rikitud või kahjustatud pangatähe vahetamiseks peab taotleja esitama järgmised dokumendid:

- isikut tõendav dokument (kui tekib kahtlus, kas pangatäht on vahetamise taotleja seaduslikus valduses või kas pangatäht on ehtne);
- kirjalik selgitus kahju põhjuste kohta ja pangatähe puuduvate osade asukoha kohta; ning
- kirjalik selgitus plekkide tekke, saastumise või värvumise viisi kohta (kui esitatakse plekkidega, saastunud või värvunud pangatähed).

Sularahaveoga tegelev ettevõtte või pank peab lisaks esitama:

- kirjaliku selgituse värvikahjustuse põhjuse ja iseloomu kohta, kui esitatakse pangatähed, mis on värvunud vargusevastaste vahendite rakendumise tagajärjel (nt punase värviga).

Täpsemad tegevusjuhised saad oma riigi keskpangast. Kontaktandmed leiad lehekülgedelt 22 ja 23.

* Kooskõlas 20. märtsi 2003. aasta otsusega EKP/2003/4 euro pangatähtede nimiväärtuste, tehniliste kirjelduste, reprodutseerimise, vahetamise ja ringlusest kõrvaldamise kohta.



PANGATÄHTEDE TRÜKKIMINE

Pangatähtede trükkimisel kasutatakse kahte liiki trükiseadmeid: esimesed trükivad rahatähti eelnevalt valmis lõigatud paberipoognatele, teised aga rullpaberile. Üldjuhul kasutavad euro pangatähti valmistavad trükikojad esimest meetodit. Erinevalt rullpaberile trükkimisest, mille puhul paber läbib trükimasinat laia katkematu lindina ainult ühe korra ja pangatähe elemendid trükitakse pidevalt liikuvale paberile, kantakse poognatrükki kasutades kujundid ja elemendid paberile järk-järgult mitme erineva masina abil (vt allpool).



OFSETTRÜKK

Ofsettrüki käigus trükitakse pangatähe esi- ja tagaküljel paiknevad tasapinnalised kujunduselemendid korraka. Trükivärv kantakse trükiplaatidelt paberile erilise siledapinnalise ülekandesilindri abil. Kvaliteetsed ja selgepiirilised kujundid saadakse, liites tervikuks üksikud kujundid, mis tekitatakse trükimasinas asetsevate eri värvete kandvate trükiplaatide abil. Ofsettrüki kasutatakse pangatähe esiküljel paiknevate taustamotiivide ja kõigi pangatähe tagaküljel paiknevate kujundite trükkimiseks.



SÜGAVTRÜKK

Sügavtrüki kasutamisel valatakse värv trükiplaadi vagudesse. Trükkimise käigus surutakse värv vagudest paberi pinnale, kuhu tekib reljeefne värvitrükk. Sügavtrüki elemente kasutatakse ainult pangatähtede esiküljel, näiteks akende ja värvate kujutamisel.



SIIDITRÜKK

Siiditrüki puhul kantakse erilised efektvärvid pangatähe pinnale läbi peene, konkreetset kujundit katva võrgustiku. Sel viisil trükitakse näiteks kuldne riba ja muutuva värviga nimiväärtus.



FOOLIUMELEMENDID

Hologramm-märk ja hologrammriba kantakse pangatähe paberile kuumpressimise teel.



KÕRGTRÜKK

Pangatähtede seerianumbrid trükitakse kõrgtrükis, kasutades spetsiaalseid automaatseid numeraatoreid.



KVALITEEDIKONTROLL

Masstootmise käigus tekib paratamatult tootmisdefekte. Pangatähtede kvaliteeti kontrollitakse enne nende pakkimist. Lisaks manuaalsele või visuaalsele kontrollile kontrollitakse paljudes trükikodades kõiki pangatähti ükshaaval ka automaatsete seadmete abil.



European Central Bank

Kaiserstraße 29
60311 Frankfurt
Germany
Tel.: +49 69 1344 0
Fax: +49 69 1344 6000
info@ecb.int
www.euro.ecb.int

Danmarks Nationalbank

Havnegade 5
1093 København K
Danmark
Tlf.: +45 33 63 70 00
Fax: +45 33 63 71 03
info@nationalbanken.dk
www.nationalbanken.dk

Banco de España

Departamento de Emisión y Caja
Centro Nacional de Análisis
Alcalá 48, 28014 Madrid
España
Tel.: +34 91 338 6332/6319
Fax: +34 91 338 6887
emisionycaja@bde.es
www.bde.es

Deutsche Bundesbank

Falschgeldstelle
Hegelstraße 65
55122 Mainz
Deutschland
Tel.: + 49 6131 377 4488
Fax: + 49 6131 377 4499
nccde@bundesbank.de
www.bundesbank.de

Banque de France

31, rue Croix des Petits Champs
75001 Paris
France
Tél.: +33 1 42 92 42 92
Fax: +33 1 42 92 45 52
euro-formation@banque-france.fr
www.banque-france.fr

Nationale Bank van België / Banque Nationale de Belgique

Berlaimontlaan/Boulevard de
Berlaimont 14
1000 Brussel/Bruxelles
België/Belgique
Tel./Tél.: + 32 2 221 45 45
Fax: + 32 2 221 30 91
cashdepartment@nbb.be
www.nbb.be

Eesti Pank

Estonia pst 13
15095 Tallinn
Eesti
Tel.: +372 66 80 719
Fax: +372 66 80 954
euro@epbe.ee
www.euro.eesti.ee

Banca d'Italia

via Nazionale, 91
00184 Roma
Italia
Tel. +39 06 4792 3782
Fax +39 06 4792 3896
nccit@bancaditalia.it
www.bancaditalia.it

Българска народна банка Bulgarian National Bank

I, Alexander Battenberg Square
1000 Sofia
Bulgaria
Tel.: +359 2 91459
Fax: +359 2 9802425
press_office@bnbank.org
www.bnb.bg

Central Bank & Financial Services Authority of Ireland

PO Box No 61, Sandyford
Dublin 16
Ireland
Tel.: +353 1 2198818
Fax: +353 1 2956536
nccie@centralbank.ie
www.centralbank.ie

Κεντρική Τράπεζα της Κύπρου

Central Bank of Cyprus
80 Kennedy Avenue
1076 Nicosia
Cyprus
Tel.: +357 22 71 41 00
Fax: +357 22 37 81 53
cbinfo@centralbank.gov.cy
www.centralbank.gov.cy

Česká národní banka

Na Příkopě 28
115 03 Praha I
Česká republika
Tel.: +420 800 160 170,
+420 224 413 585
Fax: +420 224 412 179
info@cnb.cz
www.cnb.cz

Τράπεζα της Ελλάδος Bank of Greece

Cash Department
341, Messogion Avenue
152 31 Halandri
Greece
Tel.: +30 210 670 9510
Fax: +30 210 670 9195
Dep.cash@bankofgreece.gr
www.bankofgreece.gr

Latvijas Banka

K. Valdemāra ielā 2a
Rīgā, LV-1050
Latvijā
Tālr.: +371 670 22 300
Fakss: +371 670 22 420
info@bank.lv
www.bank.lv



Lietuvos bankas

Gedimino pr. 6
01103 Vilnius
Lietuva
Tel. +370 5 268 00 29
Faks. +370 5 268 81 24
info@lb.lt
www.lb.lt

Banque centrale du Luxembourg

2, boulevard Royal
2983 Luxembourg
Luxembourg
Tél.: +352 4774 1
Fax: +352 4774 4910
info@bcl.lu
www.bcl.lu

Magyar Nemzeti Bank

1850 Budapest
Szabadság tér 8-9.
Magyarország
Tel.: +36 1 428 2600
Fax: +36 1 428 2569
info@mnbb.hu
www.mnb.hu

Bank Ċentrali ta' Malta / Central Bank of Malta

Pjazza Kastilja, Valletta
VLT 1060
Malta
Tel.: +356 2550 0000
Fax: +356 2550 2500
CSU@centralbankmalta.com
www.centralbankmalta.com

De Nederlandsche Bank

Westeinde 1
Postbus 98
1000 AB Amsterdam
Nederland
Tel.: 0800-020 10 68
(gratis)
Fax: +31 20 524 2500
info@dnb.nl
www.dnb.nl

Oesterreichische Nationalbank

Otto-Wagner-Platz 3
1090 Wien
Österreich
Tel.: +43 1 404 20 6666
Fax: +43 1 404 20 6698
bargeld@oenb.at
www.oenb.at

Narodowy Bank Polski

ul. Świętokrzyska 11/21
00-919 Warszawa
Polska
Tel.: +48 22 653 10 00
Fax: +48 22 620 85 18
nbp@nbp.pl
www.nbp.pl

Banco de Portugal

Departamento de Emissões
e Tesouraria, Complexo do
Carregado, Apartado 81
2584-908 Carregado
Portugal
Tel.: +351 263 856 514
Fax: +351 263 858 461
cncontrafaccoes@bportugal.pt
www.bportugal.pt

Banca Națională a României

Lipscani 25
030031 Bucharest
România
Tel.: +40 21 307 01 51
Fax: +40 21 312 35 66
razvan.dumitriu@bnro.ro
www.bnro.ro

Banka Slovenije

Slovenska cesta 35
1000 Ljubljana
Slovenija
Tel.: +386 1 471 91 00
Faks: +386 1 471 97 28
ncc-si@bsi.si
www.bsi.si

Národná banka Slovenska

Imricha Karvaša 1
813 25 Bratislava
Slovensko
Tel.: +421 2 5787 2713
Fax: +421 2 5787 1170
webmaster@nbs.sk
www.nbs.sk

Suomen Pankki – Finlands Bank

Snellmaninaukio/Snellmansplatsen
00170 Helsinki/Helsingfors
Suomi/Finland
Puh/Tel.: +358 10 8311
Faksi/Fax: +358 9 658424
info@bof.fi
www.suomenpankki.fi
www.finlandsbank.fi

Sveriges Riksbank

103 37 Stockholm
Sverige
Tel.: +46 8 787 0000
Fax: +46 8 21 0531
info@riksbank.se
www.riksbank.se

Bank of England

Threadneedle Street
London EC2R 8AH
United Kingdom
Tel.: +44 20 7601 4878
Fax: +44 20 7601 5460
enquiries@bankofengland.co.uk
www.bankofengland.co.uk





ЕВРОПЕЙСКА ЦЕНТРАЛНА БАНКА
 BANCO CENTRAL EUROPEO
 EVROPSKÁ CENTRÁLNÍ BANKA
 DEN EUROPÆISKE CENTRALBANK
 EUROPAISCHE ZENTRALBANK
 EUROOPA KESKPANK
 ΕΥΡΩΠΑΪΚΗ ΚΕΝΤΡΙΚΗ ΤΡΑΠΕΖΑ
 EUROPEAN CENTRAL BANK

BANQUE CENTRALE EUROPÉENNE
 BANC CEANNAIS EORPACH
 BANCA CENTRALE EUROPEA
 EIROPAS CENTRĀLĀ BANKA
 EUROPOS CENTRINIS BANKAS
 EURÓPAI KÖZPONTI BANK
 BANK ĆENTRALI EWROPEW

EUROPESE CENTRALE BANK
 EUROPEJSKI BANK CENTRALNY
 BANCO CENTRAL EUROPEU
 BANCA CENTRALĂ EUROPEANĂ
 EURÓPSKA CENTRÁLNĀ BANKA
 EVROPSKA CENTRALNA BANKA
 EUROOPAN KESKUSPANKKI
 EUROPEISKA CENTRALBANKEN

EUROSYSTEM