



# EESTI POLITSEILEHT

Administratiiv-õigusline aegkiri.

Nr. 2 (58).

27. jaanuaril 1923 a.

III. aastakäik

Ilmub üks kord nädalas — igal laupäeval.  
 Tellimise hind: aastas . . . . . Mk. 800.—  
 poole aastas . . . . . 400.—  
 weerand aastas . . . . . 200.—  
 Üksik number maksab Mk. 18.—  
 Tellimised — järgmise kuu esimesest päevast.  
 Toimetuse ja kontor: Tallinn, Toompea lossis. Tel. 5-15.  
 Awatud kell 1/2 9 — 1/2 3. Toimetaja kõnetunnid k. 12—1.

Kuulutuste hind:  
 1/1 lehek. Mk. 3000.—     1/4 lehek. Mk. 800.—  
 1/2         1500.—     1/8         400.—  
 1/3         1000.—     1/16         200.—  
 1/32 lehek. Mk. 100.—  
 Lehe eesküljel 75%, tekstis 100% kallim.  
 Adressi muutmise 10 mk.  
 Adress kirjade jaoks: Tallinn, Postkast nr. 338.  
 Jooksew arwe „Eesti Pangas“ nr. 1056.

**Sisu:** 1) Dr. Stier-Somlo, Politsei ja õiguslik riik. 2) E. Maddison, „My house is my castle“. 3) J. Kairi, Muinuste kaitsest. 4) W. Finke, Rahvusvahelisest kuritegude vastu võitlemisest. 5) Idw. K. Wiffeltdt, Õigusteadusest. 6) Raitooni ülem Viima †. 7) Kirjadedest toimetusele. 8) Küsimused ja kohtumised. 9) Kuulutused.

## Politsei- ja õiguslikriik.

„E. Politseilehe“ kaastööline Kölni ülikooli professor Dr. Stier-Somlo.

(3. järg.)

Rajumend olukord ei muutnud aga seda nähtust, et würst oma piiramata võimuga kogu riigi eesmärkide kandjana esines. Põhimõtteliselt oli igasugu tema tegemus riigis õigustud ja tema oles ehk üffinda walitsemise alal tegutsenud, kui tema kui inimese jõud seda lubanud oles. Et see aga nii polnud, läks temale ametkonda waja, kelle tegemus würsti poolt põhimõtteliselt piiratud sai ja würst wõis ametniku tegemuse wahel igal filmapilgul ennast segada. Ametnikkude kohused ja

ülesanded olid riigi otstarbe huwide suhtes siiski sedawõrd laiabased, et wahelkorral kodanikkudega igasugused õigusliked raamid pruudusid. Mis walitseja tahtis — oli mõduandem.

Seege wõidi walitsemise alal kõiki seda teha, mis üldsuje heakäekäigule wastaw ja riigi huwide seisukohalt õige paistis olema. Kuna ametniku tegemus ühelt poolt tema ülemuse ja würsti poolt piiratud sai, oli see teiselt poolt kodanikkude wastu täitsa ilma piiramata.

Kultuurajaloolisest seisukohast on huwitaw tähelepanna, et just selle piiramata võimu ajajärgul ä r a r i p p u m a t a kohtute põhimõte tärkab. Seal kus riigi võimul igasugune õigus pruudub, tärkab aga õigluse tunne. Nii asutigi 18 aastasaja lõpul prantsuse tolleagejete poliitiliste kirjanik-

SHOKOLAADI JA KOMPWEKITEHAS  
**K. DETERT & KO**  
 Tallinn, S. Batareit. 12. Kõnetr. 22-43  
 Kõlge peenemaiselsemad shokol.  
 ja Monpansje „Kodumaa“.

kuude määrul tšimil kohtupidamise teostatusele ärarippumatat kohtute kaudu. Sellest järe-  
 nes aga, et kohtud otsustamislikud olla  
 loofid, midid neil kindlad seadused käsi-  
 tede olema, midid siidis-fundiwa iseloomuga  
 riisles normid olema, mis di-last kohtu-  
 pidamisest kindlustata. Nii arenes seaduse,  
 kui riigialise normi idee, mis käikide  
 laasa pakkem neasa olema. Roomulikult ei  
 olud aial meel selleks kiisid, et neid  
 riisiteid ka malitsemise kohta maksmaks  
 tunnustada. Siin malitsemis weel iffa ainult  
 käif. Politseiriisid midis malitsemis wõim  
 kuiri 19 aastatolaja lõpuni, maatamata ühe-  
 taoliste riigialiste normide maksusest,  
 era esnolodekse tunaida. Seal jäi endiselt  
 kindlustatus malitsemis. Ka sel nähtusel ei  
 puudu teotomad nõhjused.

Mõhiti kõicenealt malitsemise ja kohtu-  
 pidade isõrosidustes seda tofikstomat wahet.  
 Absoluutne riigiwõim uskus tolleaase aru-  
 saamise järrei, et ka ennaft üldiselt maks-  
 wate malitsemise seadustega siduda ei wõi-  
 mot, sest teeliku elutnaimiste alaline  
 muutuwus ei wõimaldawat seda. Kuid ka  
 politsei riisid wüüti mõninoaid üldisi õi-  
 guse normisid luua, neid sealjuures määrus-  
 teks ja korraldusteks nimetades. Peaasja-  
 likult anti nende abil näpunäiteid ametnik-  
 kudele, kuna üffiku õigustest riigiwõimu  
 wahekorras palju juttu polnud.

## 2) 19 aastatajasse üleminek ja prantsuse olude arenemine.

Senise arenemise tagajärjedel ei puudunud  
 siiski tähtsus. Politseiriigil oli kõige tema  
 puuduste peale maatamata see hea küla, et  
 tewa riisite oluforda ja tinoimustesse  
 teatama kokkufõla wiis. Kirjust, ainult kas-  
 wemast maawalitseja õiguste koost, kuju-  
 nes ühtlane riigiwõim, põhimõtteliselt pii-  
 ramata ja oma ülesannete poolest mitmekes-  
 sine. Kõik õiguse ja malitsemise alad ühes  
 kultuurliste arenemise aladega nagu ki-  
 rik ja kool olid riigiwõimu käe alla sattu-  
 nud. Ka seisuste wõim, mis alaltiselt kes-  
 wõimuga wastolus oli, sai lõpuliselt  
 wurrud. Ei pea ka unustama, et iswiilõi-  
 guslikud normid ja kohtupidamine lõpuli-  
 kult tunnistust leidfid. Kohtu pid a m i-  
 se ja malitsemise alade lahutamine  
 kestab aga edasi, kusjuures kohus subjek-  
 tiivõiguste kõige kindlamaks kaittsjaks ku-  
 juneb.

Kuid mäljaspool kujunenud oluforda on  
 sündimas midagi uut. Nja waim, mis il-

mapaistwate seltskonna tegelaste kirjutus-  
 tes ja rewolutsioonilistes wooludes end  
 awaldub, loob aegapidi uue idee: riig-  
 wõim peab õigusalise alusele  
 seata ma. Saab kindlast nõudmine üles  
 seatud, et ka riigiwõim ennaft  
 õiguse alla paenutama peab, ja  
 nimelt temale omase awaliku õiguse alla.  
 Sarnane oli üleminek politsei riigist 19 aas-  
 tataja oludesse. Kõikumused keerlesid pea-  
 asjalikult selle ümber, kuidas neid nõu-  
 deid teelikus elus teostada ja selles küsi-  
 muses hakkawadki Prantsusmaa sündmu-  
 sed tuntawalt kaasa mõjuma.

Teatavasti oli Prantsusmaa see, kus sei-  
 fused juba Philipp Mula ajal, 13 aastatasa-  
 jal, allahoidetud saiwad. Sellest on muu-  
 seas tinoitud asjaolu, et Prantsusmaal po-  
 litseiriik palju warem, kui kusaqil mujal,  
 wälja kuines. Saksamaal olid  
 nii seisused kui ka maawalitsejate õalised  
 wõimuvõimised riigikohtu poolt takis-  
 tawateks põhjusteks. Prantsusmaal tun-  
 dus ainult weel ühel alal teatawat was-  
 tuseisu. Need olid suured kohtukojad, mida  
 parlamentideks nimetati. Need jäid ku-  
 ninoo poolt, kes kõioiti isewalitsejaks  
 kujunenud oli, ärarippumatuteks ja auto-  
 noomseteks asutusteks.

Nendele kuulusid n. n. „coutumes“id  
 (kombeditsused) ja „établissements“id ehk  
 „ordonnances“id (kuninõitud käsud).  
 Wiimases neist saiwad just uue liikumise  
 lähtekohaks. Ühelol kuninõitkul korraldu-  
 sel polnud midu seaduslikult alust, kui nad  
 parlamentides registreeritud (enregistre-  
 ment) polnud. See ei olnud aga tihtweale  
 suuot nii lihtne. Minult registreeritud  
 „ordonnance“id kuinesid maksmaks sea-  
 dusteks (la loi). Mis registreeritud ei saa-  
 nud, see ei olnud ka mitte seadus. Oma idu  
 ammutõid parlamendis mõisnikkudelt  
 (aodelilt), kes tuuemas absoluutismi wasta-  
 fed olid. Ametkonna õigusalised wahekorrad  
 keskwõimuga olid Saksamaa oluforraaa sar-  
 nased. Nende wõimuvõirid said kuninoo or-  
 donnance-idea kindlaks määratud. Kui aga  
 teatud „ordonnance“id, mis ametkonnale  
 liia lotalist teeremismohadust teatavas sihis  
 wõimaldas, parlamentide poolt kinnitust ei  
 leidnud, jäid need mitte-seaduslikeks.

Mida pidiwad aga ametnikud sarnases  
 oluforras teema? Kuninõitkul korraldu-  
 sed ei omandanud seaduslikult alust, kuid min-  
 gisnõuste juhtnõõride järrei pidi ametkond  
 siiski talitama. Ja kujunes nii, et nad kui





rust täiendavad veel nuhtlusseaduse art. 215 ja 216. Seaduse põhimõtteks on, et maja läbiotsimine võib sündida kuriteo korral; jellepärast nõutakse põhiseaduse art. 8 järele, et maja läbiotsimise määrus põhjusega peab warustatud olema.

Portugaalia seadusandluse järele on kodaniku eluforter jarnane puutumatu warjupaik, kuhu ilma kodaniku nõusolekuta või ilma sissetungimise nõudmiseta maja sisenemisele või kui oli tarwis tuleõnnetuse ja uputuse vastu kaitsta, õigel sisse minna ei tohi. Päewal on lubatud sisse minna ainult kohtuliku käsu põhjal jarnaste kuritegude puhul, kus poliitilised abinõud keelatud, kusjuures aga enne iseäraline protokoll peab kokku seatama, milleks kõik motiivid ja kahtlustuse põhjused, mis kohtulikult kindlaks tehtud, üles märgitakse ning kusjuures sissetungimine alati kahe tunnistaja juuresolekul peab sündima.

Kodu puutumatus on kindlustatud ka Greeka konstitutsioonis, mille art. 12 järele: „Kodu on puutumatu; maja läbiotsimist võib toimetada ainult seaduses ettenähtud juhtumistel ja wiisil.“

Ragu ettetoodud ülewaatest näha, on inglise konstitutsiooniline määrus teiste maade seadusandlustes ühel või teisel määral väljendust leidnud. See ülewaade näitab, et õiguslikes riigis, kus kindlustatud isiku puutumatus ja wabadus, peab kindlustatud olema ka kodu puutumatus. Lubades mõnel juhtumisel kodu puutumatast rikkuda, näitab aga seadusandlus ka kohe, kumas ja misjuures näol jarnane kodu puutumataste rikkumine aset võib leida. Väljaspool ettenähtud lorda toimetatud kodu puutumataste rikkumiste peale wadatakse kui omawoli tarwitamise peale, mis karisuse alla läib.

Enne kui üle minna meil kodu puutumataste suhtes maksma seadusandluse käsitamisele, peatume wähe endise Wene seadusandluse juures, mis osa sellest pärandusest, mis meie iseseiswuse wäljakuulutamise omandasime.

Wene seadusandluses leiduvad kodu puutumatast kaitswad normid kriminaal kohtupidamise seaduses, mis ka meil

maxsew. Kuid peale nende normide oli wene seadusandluses tuntud ka wastawad konstitutsioonilised määrused. Nimelt sisaldas jarnane määrus Wene riigi 1906 a. põhiseadustes. Nende põhiseaduste § 75 järele oli: „Iga ühe eluruum on puutumatu. Läbiotsimist ei või eluruumides ilma pemehe lubata teistiti toime panna kui seaduses äramääratud juhtumisel ja korras.“ Kuid kõigile on teada, kuidas see konstitutsiooniline määrus tegelikult teostamist leidis. Terwe Wenemaa eraforralise seisukorda kuulutamise (õjaseisukord, iseäraline kõwendud kaitseisukord jne.) sai see määrus kui ka kriminaal kohtupidamise seaduse normid surunud täheks muudetud.

Meie seadusraamatus leidis kodu puutumataste määrus ühes teiste wabadustega oma esialgse väljenduse Eesti Maapäewa Wanemate Nõukogu poolt 24. weebuaril 1918 a. wälja antud „Manifestis kõigile Eestimaa rahwastele“ („R. L.“ nr. 1 — 1918 a.). Tähendud manifesti § 3 käib järgmiselt: „Kõik kodaniku wabadused, sõna-, trüki-, usu-, koosolekute-, ühifuste-, liitude- ja streigitwabadused, niisama isiku- ja kodu- kolde puutumatus peawad fogu Eesti riigi piirides wääramata maksma seaduste alusel, mida Walitus wiibimata peab wälja töötama.“ Kodu puutumatast kindlustakse ka Njutawa Rogu poolt 4. juulil 1919 a. wastuwõetawa „Eesti Wabariigi walitsemise ajutises korras.“ („R. L.“ nr. 44 — 1919 a.). Tähendatud seaduse § 6 järele ei või „ühegi Eesti Wabariigi kodaniku isiku ja korteri puutumatast kitsendada muidu kui tingimustel, mis seadustes määratakse.“ Õpulikku väljendust leiab kodu puutumataste määrus Njutawa Rogu poolt 15. juunil 1920 a. wastuwõetud „Eesti Wabariigi põhiseaduses“, („R. L.“ nr. 113/114 1920 a.), mille § 10 järgmist ütleb: „Kodu on puutumatu. Ei või olla tungimist eluasemesse või selle läbiotsimist muidu kui juhtumistel, ja nõuete täitmisel, mis on seaduses tähendatud.“

Misjuures juhtumistel ja mil wiisil seda põhiseadusega kindlustatud kodu puutumatast võib rikkuda, see on ettenähtud kriminaal kohtupidamise- ja teistes wastawates seadustes.





# Muinsuste kaitsest.

J. Kaiw.

Meil on viimasel ajal mitmed korrad ajakirjanduses haridusministeeriumi poolt väljatöötava muinsuste kaitsejeaduse puhul sõna võetud ning kurdetud, et meil muinsused hävnevad. On arvamane maad võtnud, nagu puuduks meil igasugune muinsuskaitse. Käesolevate ridade sihiks on lühikest ülevaadet anda neist seaduslikkudest määrustest, mis meil maksvas seadusandluses siin ja seal laiali pillatult leiduvad. Kuigi meie seadusandluses muinsuste kaitseks eriseadust ei leidu, võib siiski ka praegu maksvate seaduslikkude määruste otstarbekohaselt tarvitusele võtmisel mõndagi pahet sel alal ära hoida, kuni sellekohane seadus välja antakse.

Enne kui asuda tähendatud määruste waatlusele, loeme siiski tarvilikuks vähe peatuda muinsuste mõiste juures.

Peab tähendama, et muinsuse mõistele võimatu kindlat definitsiooni anda. Muinsuse mõiste umbkaudseks äramääramiseks kasutame siin üht Saksa valitsuse ringkirja muinsuste kaitse asjus (Runderlaß d. Min. d. g. U. u. M. U. u. d. Min. d. ö. U. vom 6. Mai 1904). Selle ringkirja järele on põhilaulsena üles seatud see mõte, et muinsuste (Denkmäler) hulka kuuluvad kõik endiste kunsti perioodide jäänused, kui nad kas puht ajalooliselt (nagu pealkirjadega tahvlid) tähtsad on, ehk kultuurist ja kunsti endisaege mõiste (eelajaloolised havad, sõjariistad ja m. j.) arusaamiseks kaasa aitavad, samuti kui neil ilmeline (malerisch) tähendus mõne koha või maastiku suhtes (tornid, väravad jne.), ehk kui nad eeskujuks praegusaja loominguks kunsti, tehnikat või käsitöö aladel. Muinsuse väärtus ei seisja mitte igakord tema tähenduses terve maa kunsti või ajaloo, vaid tihti väga piiratud üksiku maosaga ehk koha suhtes, kus ta ehitatud (müürid, wallid).

Muinsuskaitse ülesandeks on muinsusi alles hoida, neid rikete eest kaitsta ning neid võimalikult muutmatul kujul tulewatele põlvvedele edasi anda.

Arvesse võttes muinsuste suurt väärtust rahva omapärasuse ning arenemisekäigu selgitamise suhtes, tuleb muinsuskaitset riigi õiguseks kui ka kohuseks lugeda. Kuigi eraihtingud sellel alal hulk väärtuslist tööd ära teinud, ei suuda nad siiski kõiki muinsusi tarvilise kaitse alla võtta,

sest neil puudub selleks vastav võim ning abinõud, mis ainult riigil.

Arusaadav, et siin võib jutt olla ainult muinsuste riiklisest kaitsest.

Kuna lääneriikides muinsuste kaitse sellekohaste eriseadustega üksikasjaliselt korraldatud, ei ole meil, nagu ülal tähendatud, jarnast seadust olemas. Kuigi olemas üksikud määrused ühes või teises seaduses, peab tähendama, et ka need jeda walget kohta kuigi palju täita ei suuda. Selle tõttu on täiesti arusaadav tarvidus uue sellekohase seaduse järele. Jsegi Wenemaal tunti selle järele pituust, ning töötati enne revolutsiooni vastawate eelnõude kallal.

Siikumatute muinsuste kohta võiksime siin nimetada B. G. O. §§ 980 ja 981. Esimese järele tähendatud paragrahvist ei tohi wanu lossse, kindlusi ja teisi muinsuseid mälestusi hävitada ega maha lõhkuda.

Sarnase laadilistest ehitustest tuleb ainult niisugused korras pidada, millede mõnefugused tarvitatawad ruumid sisalduvad; teiste juures tuleb ainult wärawaid ja wõlwe parandada ning tugitada.

Järgmisena tuleb ette tuua linna omavalituste kohuseid ja õigusi linnas leiduwate liikumatute muinsuste kohta. Nimelt kuulub maksma linnaseaduse järele linna omawalitsuse ülesannete hulka muu seas ka hoolitsemine awalikkude ehituste, mälestusammaste ja wanaaja jäänuste kaitse eest (§ 2 p. 9). Peale selle on linnawolikogul õigus ka sunduslikke määrusi välja anda awalikkude ehituste, kunsti mälestuste ja wanaaja mälestust terwes olekus hoidmiseks, samuti ka loodusmuinsuste ja



Suitsetage  
Eesti paberosse  
**FRU-FRU**

haruldaste loomade, puude ja taimete kaitseks (§ 108 p. 6).

Edasi võib liikumatute muinsuste kaitseks määrusi leida maksimas ehitusseaduses (W. S. R. XII k. I. j.) Ehitusseaduse § 76 järele on kõige kindlamal kujul wanaaegsete losside, kindluste, mälestusmärkide ja teiste wanaaegsete ehituste jäänuste häwitamine keelatud. Selle määruse rikkumise eest on wastutus kuberneri ja kohaliku poliitsei peale pandud.

Magu B. G. S. eelpool ettetoodud paragrahwidegi järele, peab ka siin korras hoidama ainult need ehitused, millede mõnesuused tarwitatawad ruumid; teiste juures tulewad parandada ainult wärawad ja wõlwid. Nende paranduste tarwiduse korral tuleb selle üle wastaw ettekanne teha sseminiistrile, etteandes kirjeldades riikide ning aratähendades, mis otstarbel parandust ette võtta soovitakse.

Monumentaalsete muinsuste restaureerimine võis endise Wene walitsuse ajal fündida ainult keiserliku arheoloogia komisjoni ja keiserl. kunstide akadeemia nõusolekul. Kuna meil tähendatud asutuste peal lasuwaid ülesandeid seadusandlifel teel ühelegi asutusele edasi ei ole antud, siis ei wõi loomulikult siin sarnasest nõusolekust juttu olla. Kuid igatahes jääb iski sseminiistrile wõimalus sarnastes küsimustes kompetentsete asutuste arwamist järele pärida ning selle järele ka otsust anda.

Mis puutub wallasmuinsustesse, siis peab tähendama, et selles tüüis end. Wene seadusandlus õige waene oli. Ja needki mõned määrused, mis selles asjas wälja antud, on seotud keiserl. arheoloogia komisjoniga, nii et nendel meil enam tegelikult tähtsust ei ole. Nii olid eraldi määrused ette nähtud leitud muinsuste ja nende eest taju maksmise kohta (Wene tsiviil kodeks — W. S. R. X k. § 539 märkus 2).

Samuti oli arheoloogilisele komisjonile ainuõigus antud kroonu, mitmesuguste asutiste ja feliikondlistel maatükkidel taewamisi arheoloogilisel otstarbel ette võtta ehk neid lubada. Sama õigus oli tähendatud komisjonil ka eraomandusse finnitatud maatükkidel leiduwate kurgaanide, linnade ja teiste muinasmälestuste kahtkaewamiste juhtes. Kõik asutused ja isikud, kes sarnaseid kaewamisi kawatseid ette võtta, pidid arh. komisjoniga enne selle üle kokku leppima. Kaewamiste juures leitud iseäranis wäärtuslikud ja teaduslises mõttes tähtsad asjad tulid arheoloogilisele komisjonile saata keisrile ette panemiseks (tsiw. kod. X k. § 430 märkus).

Üldise kubermangu asutisseaduse §§ 681, p. 36, 778, p. 14, ja 792 järele on politseiwahitsused kohustatud leitud muinsusi alluwuse korras sseminiisteeriumi üldiste asjade departamendile edasi toimetama, kelle ülesannete hulka muu seas ka wanaaegsete ehituste ja üldse leitud muinsuste üle teadete kogumine jne. kuulus (minist. asutussead. § 372, p. 10.)

Meil on tegelikult muinsuste kaitse haridusministeeriumi alla koondatud, kus selleskohane kunstija muinsusosakond asutatud. Muinsuskaitse alal on ka haridusministeeriumi poolt määrusi wälja antud. Nii näituseks „R. T.“ nr. 33 — 1919 a. awaldatud määrus kultuurwäärtusliste asjade wäljameo keelu, registreerimise ja kaitse kohta ja teised. Kuiwõrd need määrused seaduslikud, see ei ole käesolewa kirjutüki ülesandeks selgitada.

Rõpetades, meil muinsuste kaitse alal maksimate seaduslike määruste lühikest ülewaadet, kawatseme edaspidi lugejaid tutvustada ka lääneriikide seadusandlustega ning nne seaduseelnõuga, kui see lõpulikult wälja töötatakse.

## Rahwuswahelise kuritegewuse wastu wõitlemisest.

„E. Politseilehe“ kaastööline kriminaal-kommissar W. Finke, Berliinis.

Teatavasti järgnes kaua kestwale ilmaõjale erakorralist juur kuritegewuse kasw. Iseäranis laias ulatuses tuli see ilmsiks meil, mis enam kui nelja aasta jooksul sõja cerus seisid. Tuntawalt langenud moraal ja lõbtegemise tahtmine neis maades aitas uute hullkade kuritegewuse teele tõukamiseks mõjuwalt kaasa. Oma maa kuri-

tegitatele seltsisid, eriti sõja ajal, wäljamaa „ametiwenad“, keda katastroofiliselt langenud waluuta meelitas, et oma tegewuse wilja rahus maitseba wõiks. Kuid on selge, et sarnased elemendid peagi oma endiste wigade juure tagasi pöörduwad. Kuna eraisikule see täitsa ükspuhas on, kas tema taaskuid oma wõi wäljamaa kuritegija tüh-



jendab, pole sellele, kes riigi huvi filmist ei lase, rahvusvaheliste kuritegijate vastu võitlemise ülesanded sugugi nii tühise tähtsusega.

Kuivas tuleks nüüd rahvusvahelisi kuritegijaid ära määrata. Nende all tuleb kõigepealt väljamaalasi mõista, 1) kes kutsutakse mujal maal, kuid mitte kodumaal, kuriteo korda saatnud, 2) kuritegijaid, kes võeras riigis kuriteo korda saatnud ja sealt teise võera riiki põgenenud, ja kodumaalasi 3), kes kodumaal kordasaadetud kuriteo järgi väljamaale põgenenud, ja 4) neid kodumaalasi, kes väljamaal viibimise ajal elukutselisteks kuritegijateks muutunud.

Rahvusvahelisi kuritegijaid liigub tegelikult palju rohkem ringi, kui seda statistiliste andmete põhjal arvatakse, sest statistikute kätte satub materjal ainult kindlaks tehtud väheste kuritegijate kohta. Nende arvaks tabamiseks on mitmed takistavad põhjused olemas ja esimeses järjes pikaldane ja tülitav asjaajamine riitide vahel, mille abil saadakse suure vaevaga korda läheb kokkuleppele jõuda ja teine riik kohustuse annab väljamaa kuritegijale omalt poolt riigi kulul ajutise ülewõlpidamise andmiseks.

Ka on siin teatav psühholoogiline filmipilt mõelduandem, mis kohtutele võimaldab väljamaalast-kuritegijat karmimalt karistada, kui kodumaalast, nähtus, mis Ameerika lynchi kohtus peegeldub, kui näit. neeger (teisest suguarust) mõnda walgat naissterahvast puutuma juhtub.

Põhimõtteliselt peaks iga riik ise oma kuritegijate vastu võitlema ja nende kulud kandma. Kõik tarwitusele mõetavad abinõud peaksid selle poole sihitud olema, et ku-

ritegijal respekt nende tõsiste abinõude vastu tõuseis, mis iga riik omai postmaksma paneb. On tähelepannd, et elukutselised kuritegijad harilikult neist maa-dest rohkem lugu peavad, kus registreerimise ja jarnastamise tehnika madalamal.

Mitte üksi tänapäew ei ole see küsimus tõsisemalt päewatorral, waid juba 20 aasta eest oli rahvusvaheliste kuritegijatega võitlemise küsimus triminaal poliitjeilistel kongressidel harutusel. 1905 a. Samurais, 1912 a. Berliinis ja 1914 a. Monacos. Ühe kohta jõuti seal otsusele, et kõigepealt sel alal keeruline diplomaatiline läwitamise wiis muudetud saats ja poliitjeiliste teiskohdade wahel otsekohejem läbitäimise worm leitaks.

Ühes sellega tunnistati tarwilikuks üks poliitjeiline registreerimise ja kuritegijate jarnastuse koht luua, mille teostust jennit igal maal isejugune registreerimise wiis tatistaks. Alles peale Kopenhageni poliitjei-inspektori Saton Jörgenjeni poolt ülesleitnud registreerimise wiit, mis näpujälgede fuju numbrite abil edajandmist võimaldab, wõis see mõte tõsisemalt päewatorrale tõusta.

Üldijelt peaw tähendama, et rahvuswahelise kuritegewusega nõuilemine praegu tarwilisel tõrgusel ei seisa ja jinn tarwilisnennad sammud ja uuendused peaksid maitsma pandama. Kõigi maade walitjused peaksid jeda filmas pidama, et siin ühise waenlasega tegemist on, mil puhul igasugused erihumid ja poliitiline umbusaldus kaduma peaks. Esimeses järjekorras tuleks jarnane korralik wastuwõitlemise keskkoht ühijelt luua, mis inimsoole kõigiti tänuwäärt teeneid pakkuda suudaks.

## Õigusteadusest.

### Tsiwiil-õigus.

Wann. adwokaat K. Mikfeld.

Asjalised õigused wõõra waranduse peale. Teatawal isikul wõib asjaline õigus olla mitte ainult oma waranduse, waid ka wõõra waranduse peale, kus juures juriidiline side on olemas otsekohe õiguse subjekti ja asja wahel; kelle käes warandus on, ei ole siin tähtis, sest omaniku wahetamine ei mõju mingil wiisil

mainitud õiguse peale. Nende õiguste hulka kuuluvad n. n. orjestid (serwititudid), maa kohustused (поземельная повинность) põline rent, obroti pidamine (оброчное содержание) jne.

1) Orjesti all mõistetakse asjalist õigust wõõra liilumata waranduse peale, mille põhjal aktiiv subjekt teda teata-

wateks otstarbeteks tarwitada wõib, nii et selle läbi omaniku õigused teatawas suhtes piiratud on. Siin peab selget wahet tege- ma orjesti ja liht tarwitamise wahel mingisuguse näit. rendi lepingu põhjal, sest wiimasel juhtumisel on tarwitamise õi- gus omaniku isifuga seotud ja ei ole näit. uuele omanikule kohustaw.

a) Reaal orjest (вещный или реальный сервитут) on teatava liikumata waranduse omaniku õigus wõõrast liikumata warandust tarwitada selle peale waatamata, kes nimelt see omanik on; temal on see õigus ainult sellepärast, et tema ees- õigustatud waranduse omanik. Seda ees- õigustatud warandust wõib nimetada walitsewaks waranduseks (господствующая недвижимость), teist aga teeniwaks (служебная). Reaal orjeste on meie seaduse järel kunnis palju, nende hulka kuuluvad näit. läbiõidu õigus üle wõõra maa, wee tarwitamise õigus, õigus karja- maad tarwitada, õigus wõõra hoone wastu ehitada ja mõned teised (§ 1090—1198).

b) Jfifiline orjest (сервитутъ личный) seisab selles, et ainult teatawal isikul on õigus wõõra waranduse peale, kus juures isik wõib kas füüsiline wõi juriidiline olla. Jfifiliste orjestide hulka kuuluvad n. n. usufrukt (право пользования) ja elamise õigus (право жительства). Usufrukti all mõistetakse se- da, kui kellegil õigus on wõõra asja tarwi- tamise läbi kasu saada. Tarwitaja (поль- зующийся) saab kõik tulud ja wiljad (плоды), mida asi tuua wõib (§ 1199 ja 1208), kuid oma õigust teistele edasi anda, on temale keelatud. Asja peab tarwitama hoolfasti, kui hea peremees, tema wõib igasugusi parandusi teha, kuid selle juures ei tohi tema asja ümber teha ehk muuta, kuigi see warandusele kasulik wõiks olla. Kasu saades warandusest, peab tarwitaja ka kõik koormatused ja kohustused kandma, mis warandusega seotud, nagu maamak- sud, finnitamise preemiad jne. Kui tarwitamise tähtaeg möõdas, peab asi natuuras ja kor- ralikus seisukorras tema omanikule tagasi antama.

Elamise õiguse all (право житель- ства) mõistetakse asjalist õigust wõõ- rast maja elamiseks tarwitada (§ 1247). Ela- mise õigus tekib harilikult juhtumisel, kui maja uue omaniku kätte läheb, wanal aga õigus jääb kuni surmani edasi elada. Wahe usufruktilga seisab selles, et maja wõib tar-

witada ainult elamiseks, mingit töökoda ei tohi tarwitaja seal sisse seada. Serwituu- did wõivad tekkida seaduse põhjal, kohtu ot- suse põhjal ehk era korraldusel, kus juures nemad kreposti raamatutesse peawad sisse- kantud saama.

Maa kohustused (поземельная повинности) on teatawad rahalised, isit- lised ehk loomu sunnilised, mis teatava lii- tumata waranduse peal lasuwad (§ 1297). Neil on küll sarnadus liht kohustustega (обязательства), kuid wahe on siiski juur, nimelt kohustatud pool ei ole mitte teataw isik, waid iga koormatud wara omanik ehk waldaja, ning see kohustus läheb üle iga uue omaniku peale, lihtsalt omandamise fakti põhjal. Ühes sellega on maa kohustus- tel ka asjade õiguse iseloom, nagu orjestel, milledest lahku läheb ainult sellega, et koor- matud omanik on kohustatud osjekohe tege- ma (положит. дѣйствія), orjesti juures aga ei tee tema midagi, waid peab ainult teistele lubama nende õigust tarwitada.

Maa kohustused wõivad tekkida seaduse, harjumuse lepingu ehk ühekülge tahte awaldamise põhjal, (kuid mitte wananimise läbi). Et nemad ka kolmandal isikul ko- hustatawad oleksid, peawad nemad kreposti raamatutes sissekantud olema.

Kruntrent (оброкъ) on juriidiline wahekorõ, mille järel omanik oma kunnis- wara määramata aja peale teise isikule kindla aasta maksu eest wälja rendib. Kruntrentnik kasutab krundi omaniku õi- gusega (на правахъ собственника). Te- ma wõib oma õigust, nimelt waldamise ja kasutamise õigust wõõrandada, sellest ainult krundi omanikule teatades, et wiimasel wõimalik oleks oma ostu eesõigust teos- tada (§ 1324, 1327). Jseenesest mõista krunti ennaft obroki rentnik wõõrandada ei wõi, jeda wõib ainult omanik teha. Niisamuti ei wõi rentnik krunti orjestega, hüpoteek- dega ja teiste kohustustega koormata, kuid oma ehitustega wõib tema jeda teha.

Põlise rendi (наслѣдственная аренда) all mõistetakse liikumata waranduse wäljarentimist omaniku poolt põlise rent- nikule määramata aja peale aasta maksu eest, mis tuludele wastama peab (§ 4131). Rentniku õigused lähewad tema pärijate peale üle, peale selle wõib tema neid wõõ- randada, koormata orjestega ehk maa ko- hustustega ja pantida.

Pandi õigus (залоговое право). Wõlgnik wastutab wõlaandja ees küll oma



# EESTIPOOL

# SEINAKA

# 192

IMPORT  
ENGROS - EN DETAIL  
ESITUSED.

**FRANCO-COLONIA**  
TALLINN - KUNINGA TAN. 6. " KONETR. 22.

EXPORT.

## Jaanuar.

**1	Uus aasta.	19
2	Teisip.	20
3	Keskn.	21
4	Neljap.	22
5	Reede	23
**6	Kolmek. p.	24
7	Pühap.	25
8	Esmasp.	26
9	Teisip.	27
10	Keskn.	28
11	Neljap.	29
12	Reede	30
13	Laup.	31
14	Pühap.	1
15	Esmasp.	2
16	Teisip.	3
17	Keskn.	4
18	Neljap.	5
19	Reede	6
20	Laup.	7

## G. SCHEEL & K<sub>o</sub>

TALLINNAS.

ASUTATUD 1884. A.

Tartu wildiwabrik K.m.  
**F. HOPPE & K<sub>o</sub>**

Tartus, Raatuse tän. nr. 18-20. Telefon 219.

Soowitab suurel ja wäiksel arwul  
wiltisaapaid, botikuid, wiltkinge, wilt-  
kübaraaid, sadula- ja rangi willi jne.

Ostab ja müüb igasugu lambawillu ja looma  
karwu. Tellimised täidetakse korralikult.

K.m. F. Hoppe & Ko.

## A/S, TE

(end. F.)  
Tartus, Holmi tä.  
Wabriku tel. 17

**Wabrik**  
järgmiste osakondadega:  
sepa, treimise, lukuse

**Wabrik w**  
suuremal hulgal: wiljapu  
atru, äkkesid, hel

**Wabrik**  
ja seab üles: tõrwaajam  
wabrikute ning jahu

**Wabrik p**  
kõiksugu põllutööriistu ja  
tatud wabrikute sisse

13	Pühap.	30
14	Esmasp.	1
15	Teisip.	2
16	Keskn.	3
17	Neljap.	4
18	Reede	5
19	Laup.	6

**20	1. Nelipüha	7
**21	2. Nelipüha	8
**22	3. Nelipüha	9
23	Keskn.	10
24	Neljap.	11
25	Reede	12
26	Laup.	13

27	Kolm. Juma-	14
28	Esmasp. [la p.	15
29	Teisip.	16
30	Keskn.	17
31	Neljap.	18

### Juuni.

1	Reede	19
2	Laup.	20

3	Pühap.	21
4	Esmasp.	22
5	Teisip.	23
6	Keskn.	24
7	Neljap.	25
8	Reede	26
9	Laup.	27

10	Pühap.	28
11	Esmasp.	29
12	Teisip.	30
13	Keskn.	31
14	Neljap.	1
15	Reede	2
16	Laup.	3

17	Pühap.	4
18	Esmasp.	5
19	Teisip.	6
20	Keskn.	7
21	Neljap.	8
22	Reede	9
23	Laup.	10

*24	Jaanipäew	11
25	Esmasp.	12
26	Teisip.	13
27	Keskn.	14
28	Neljap.	15
29	Reede	16
30	Laup.	17

worstisid,  
wõid, juustu,

sest nad on kõige paremalt  
ja puhtamalt valmistatud.

P. K. „Estonia“ piimaäri: Wla-  
dimiri tän. 4, kõnekr. 5-18.

P. K. „Estonia“ worsti-wabrik:  
kõnekr. 133.

Peakontor: Tallinnas, Jaani tän. 6,  
:~: kõnekradid 8-55, 18-91. :~:

## A.-S. „SILWA“ ettevõtte:

**Kontor**, Tallinn, Mere-  
puiestee 17, telef. 9-29  
ja 21-37.

**Kauplus, ladud, seal-  
samas**, telef. 18-09.

**Mehaanilised tis-  
leritöökojad, laua-  
wabrik**, sealsamas,  
telefon 13-20 ja 21-39.

**Lubjawabrik**, Tamsa-  
lus, telefon Tapa kesk-  
jaam nr. 24.

**Tartu jaoskond ja  
buksiir-laew „Om-  
medo“ kont.**, Tartu,  
Riia tän. nr. 2, tel. 241.

**Ommedo laua- ja  
puunarmastewab-  
rik**, tel. Mustwee kesk-  
jaam nr. 18.

**A.-S. „Forest“ laua-  
wabrik ja puutöös-  
tus** (end. Sinowjew),  
Narwa, telef. 97.

2278 kauplusega ja 105.000 üksikliikmaga.

Osakapitaal: 30.000.000 marka.

Kauba läbimüük: 1922 a. ligi 2 miljardi marka.

Tarwitajateühisuste organiseerimine, koondamine  
ja ühistegelise nõuandmine.

## Kaupade tollimine, kinnitus- ja

### Autoühendused reisijatele ja kaubaweoks järgmiste kohtade wahel

ainete, majatarbete, ra-  
kauba, naha- ja tuba-  
kalastustarbete, raam-  
tarbete ost- ja hulgamü-  
ühisustele.

Põllusaaduste ühismü-

## Põllumehed!

Teile tarwilised põllutöömasi-  
nad ja riistad ning muud põl-  
lumajanduslised tarbed ostate  
kõige kasulikumalt

TALLINNA EESTI MAJANDUS-  
ÜHISUSEST

Tallinnas, Wiruwärawa puiesteel 21,  
Telegr. aadr.: Tallinn, Estokommerts.  
kõnekradid 85.

## THOMAS CLAYHILL

### Kaubasaadetuste

Alati ladus tagawaras

:: :: Ekspe

Oma aidad, wed

Laewanduse A/S „H

:: :: Pärnu

Ühenduse liinid:

aurik „Thorsten“

„ „Kalewipoeg“

Telegr. aadr.: „Clayhills“—T

# Minimax

## Inglis-Eesti

Tallinn, Wana-Wiru tän. 12 ::

Käsikustutus aparaatid  
A.-S. IFFA kõigi tule

LISA



kauba ja kirjutus-  
arwitajate- ja majandus-  
korraldus ja väljavedu.

kaatunootustus-, wujakoiwi- ja weinitenased, aianus  
ja põllupidamine — Põltsamaal. Kalasoolamis- ja  
konserweerimisasutused — Tallinnas, Baltiskis, Saare-  
maal, Kolgas ja Rammusaarel. Saeweski ja laua-  
ladu — Tallinnas.

**veotalitus kodu- ja väljamaal.**

Põltsamaa — Jõgewa, Põltsamaa — Wõhma, Jõgewa — Mustwee.

**& SON, TALLINNAS**

maakleri kontor.

nest sorti bunkersütt.  
imine. :: ::  
wad ja praamid.  
Diedrich Schmidt,  
sitaja. :: ::

allinn — Stettin.  
allinn — Stokholm.  
n. Kõnetraadid: 1-18, 22-17.

Asjatundjad suitsetawad  
ainult paberosse

„ADA“

rahuaegses headuses

10 tk. -- M. 14.-  
25 " -- " 35.-

O-Ü. „HAVANNA“,  
TALLINN.

**port K<sub>o</sub> A-S.**

õnetr. 35 :: Telegr. Angloest

„Minimax“ ja  
tutusabinõude ainumüük.

**Minimax**

IOITU on  
laialt tuntud.



*S. Margens'i  
faubandusl.  
kursused.*

*Tallinnas,  
S. Pärnu mnt. 16-1.*



13	Teisp.	1
14	Keskn.	2
15	Neljap.	3
16	Reede	4
17	Laup.	5
18	Pühap.	6
19	Esmasp.	7
20	Teisp.	8
21	Keskn.	9
22	Neljap.	10
23	Reede	11
24	Laup.	12
25	Surnute p.	13
26	Esmasp.	14
27	Teisp.	15
28	Keskn.	16
29	Neljap.	17
30	Reede	18

**Detsember.**

1	Laup.	18
2	Pühap.	19
3	Esmasp.	20
4	Teisp.	21
5	Keskn.	22
6	Neljap.	23
7	Reede	24
8	Laup.	25
9	Pühap.	26
10	Esmasp.	27
11	Teisp.	28
12	Keskn.	29
13	Neljap.	30
14	Reede	1
15	Laup.	2
16	Pühap.	3
17	Esmasp.	4
18	Teisp.	5
19	Keskn.	6
20	Neljap.	7
21	Reede	8
22	Laup.	9
23	Pühap.	10
24	Esmasp.	11
**25	1. Jõulu p.	12
**26	2. Jõulu p.	13
*27	3. Jõulu p.	14
28	Reede	15
29	Laup.	16
30	Pühap.	17
31	Esmasp.	18

# ITSEILEHE

# LENDER

# 3. a.

**FRANCO-COLONIA**



NUNNE TÄN. 6.  
TEL. 22

Kontor Kuninga tän. 6  
Kõnetraat 22

**Franko-Colonia**

Prantsuse veinid:  
Schampanjer  
Bordoweinid  
Burgunder  
Konjak\*Liköörid  
Portwein  
Madeira\*Whisky

Weinikaupl. Nunne t. 6

**FRANCO-COLONIA**



NUNNE TÄN. 6  
TEL. 22

**EUR**

nr. 2—10.  
tori tel. 220

**ötab**

amise, sepa, katel-  
isleri ja maalri.

**mistab**

jaid ja sorteerijaid,  
asinaid jne.

**itab**

telliskiwi- ja sae-  
te sisseseadeid.

**andab**

inaid, eelpoolnime-  
id, laewu jne.

Kõige odavamad hinnad  
ja kõige parem väljavalik  
riidekaupadest

on M. Wallase

riidekaupluses

Kaubahoowis Nr. 16

Tartus. Telefon 539.

**EESTI-PRANTSUSE  
PANK**

Telegr. adr.: FRANCIBANK.

Pikk tän. 11. — Kõnetr. 918.

Sellega teatame, et  
meie pangamaja on

**Juuli.**

1	Pühap.	18
2	Esmasp.	19
3	Teisip.	20
4	Keskn.	21
5	Neljap.	22
6	Reede	23
7	Laup.	24

8	Pühap.	25
9	Esmasp.	26
10	Teisip.	27
11	Keskn.	28
12	Neljap.	29
13	Reede	30
14	Laup.	1

15	Pühap.	2
16	Esmasp.	3
17	Teisip.	4
18	Keskn.	5
19	Neljap.	6
20	Reede	7
21	Laup.	8



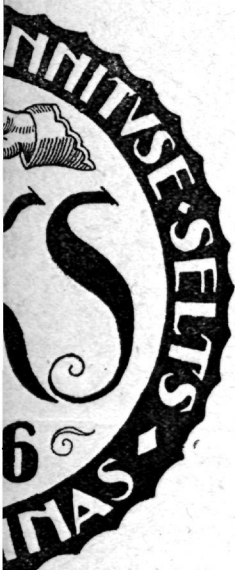
# mituse Selts

aastal

, Jaani tän. 6

85

kihelkonnas



kinnituse selts

warandust tule  
ti odawama  
aktsiaseltsid

stikustelt kinnit.-seltsidelt.  
kindlustatud Seltsi oma  
väljamaal.

aga kasusid — tema siht  
iduslise seisukorra kind-

# Heinrich Lanz'i

wabriku wiljapeksugarnituurid, hobustega wee-  
tawad ja isesõitjad, isesõitja kummi shlahu, wee-  
klaasid, manomeetrid, torude waltsid, asbest papp,  
klingeriit, Rootsi „HERKULES“ niidumasinad ja re-  
had, kõiksuguste niidumasinade lisajaod, Rootsi  
koorelahutajad „ALFA“ ja „GLOBE“ ja nende lisa-  
jaod, wõimasinad ja -pressid, piima- ja koorela-  
hutajad „ASTRA“, Gerberi apparadid, täielikud  
meierei sisseseaded, Riia Rasewsky adrad ja nen-  
de fiwad, terad, tuulamismasinad ja nende sõelad,  
wankri pussid ja teljed, loomaketid, laua- ja detsi-  
malkaalud, masinarihmad ja rihma kruuwid, ma-  
si na, isilindri-, koorelahutaja-, auto- ja mootor-õlid.

## C. A. Wirkhaus

Tartus, Peterburi t. 42. Asutatud 1880.

## Eesti Kindlustuse Selts

Asut. 1907 a.

Juhatus: Tartus, Suurturg nr. 10, kõnetr. 172.

Osakonnad: Agentuurid:  
Pärnus, Wõrus, Walgas, Wil- teistes kodumaa linnades ja  
jandis, Kuressaares. maakohtades.

Selts toimetab:

tulekindlustust, klaasikindlus-  
tust, murdwarguste wastu kind-  
lustust, elukindlustust.

**Odawad preemiad.**

Wastuwõetud riisikote eest wastutus seltsi oma summade  
ja edasikindlustusega kindlustatud.

Juhatus.

# Tartu Telefoniwabrik Aktsiaselts

nud ja toimetab kõik-  
sugu põhikirjas ette-  
nähtud operatsioone.

Eesti-Prantsuse Panga  
juhatus.

Eesti Mehaaniline Puutööstuse  
Aktsiaselts

# A. M. Luther

Tallinnas

walmistab:

**mööblit,**

Wineer-

kartonge, kohwrid,  
kooliranitsaid, aktimappe,  
käsitrumlid, toolipõhju,  
platesid, labidaid jne.

Müügikoht: TALLINNAS: Wana Posti  
tänav nr. 9.

TARTUS: E. W. Jürgens'i  
juures, Wana tän. nr. 17.

WALGAS: P. Saretok'i  
juures, Moskwa tän. nr. 15.

PETSERIS: Nassar'i juures  
Kaubareas.

WILJANDIS: R. Eitelbergi  
juures.

WÕRUS: J. Ktesler'i juu-  
res, Jüri tän. nr. 12-b.

RAKWERES: Roman Jür-  
gens'i juures.

PÄRNUS: J. D. Ammende  
juures.

23	Esmasp.	11
24	Teisip.	12
25	Keskn.	12
26	Neljap.	13
27	Reede	14
28	Laup.	15

29	Pühap.	16
30	Esmasp.	17
31	Teisip.	18

### August.

1	Keskn.	19
2	Neljap.	20
3	Reede	21
4	Laup.	22

5	Pühap.	23
6	Esmasp.	24
7	Teisip.	25
8	Keskn.	26
9	Neljap.	27
10	Reede	28
11	Laup.	29

12	Pühap.	30
13	Esmasp.	31
14	Teisip.	1
15	Keskn.	2
16	Neljap.	3
17	Reede	4
18	Laup.	5

19	Pühap.	6
20	Esmasp.	7
21	Teisip.	8
22	Keskn.	9
23	Neljap.	10
24	Reede	11
25	Laup.	12

26	Pühap.	13
27	Esmasp.	14
28	Teisip.	15
29	Keskn.	16
30	Neljap.	17
31	Reede	18

### September.

1	Laup.	19
---	-------	----

2	Pühap.	20
3	Esmasp.	21
4	Teisip.	22
5	Keskn.	23
6	Neljap.	24
7	Reede	25
8	Laup.	26

9	Pühap.	27
10	Esmasp.	28

# beriwabrik rwits.

ngros ja detail  
is, Pärnus,  
15 ja Nikolai t. 6.  
t. 10. Tel. 46.  
a 29.

rüki ja pakk. paberit, pa-  
rjutusmaterjaali j. n. e.  
1 ostukohad.

## & Press

ndri tän. 10.  
3. a.  
walmisriiete magasin.  
attu ja korralikult.  
si ja wäljamaa riideid.

iskwiidi, prä-  
ekkide tehas.

### K&KO.

i tän. 16.

Asut. 1900 Tartus.

# te Keskühisus E.T.K.

nduslise ostu-müügi, omatööstuse ja nõuande keskkohd.  
Peakontor: Tallinnas, Wiruwärawa puiestee 15.

twäetusainete toidu-



**Terwe Eesti  
suitsetab ainult  
laialt tuntud paberosse**

## „Fru-Fru“

10 tk. – 15 mk.

A. S. „Lafirme“, Tallinn.

## Seebi- ja loodamabrik

Tartu. Asutatud 1849. a. „A. Frederking“ Tartu. Asutatud 1849. a.

Omanitad: Prowiisorid J. Eil ja M. Sakkaja.

Kõige suurem ja wanem seebiwabrik  
Eestis.

Kroonitud: I. arstiteadusl. näitusel Tartus 1921. a. I. auhinna.

Wabriku oma ladu:

Tallinn, Suur Brookusmägi nr. 6.

Kõnetraat 11-50.

lähem kirjeldus uues eestikeelses ka-  
taloogis, mis nõudmise peale hin-  
nata kätte saadetakse.

Sõidu- ja weoautod, auto-om-  
nibusid. Heina- ja wiljanitjad.  
Wäljaraudteede wedurid, roo-  
pad ja muu materjaal.

Igasugused keemilained  
kodumaa wabrikutele.

Toiduaineid,

nagu: Ameerika nisujahu, suhkur,  
riis jne. peab jookswal ladus ja müüb  
wõistlemata hindadega.

Wäliskaubanduse kontor

# Hans Winnal

Tallinnas, Suur Tatari tänaw 1.  
Kõnetraadid: 3-42 ja 3-72.  
Telegr.: Winnal—Tallinn.



# Ainult wabriku märgiga



jalanõud  
oma kõrge

23	Pühap.	10
24	Esmasp.	11
25	Teisip.	12
26	Keskn.	13
27	Neljap.	14
28	Reede	15
29	Mihkklip.	16
30	Lõikusep.	17

### Oktoober.

1	Esmasp.	18
2	Teisip.	19
3	Keskn.	20
4	Neljap.	21
5	Reede	22
6	Laup.	23

7	Pühap.	24
8	Esmasp.	25
9	Teisip.	26
10	Keskn.	27
11	Neljap.	28
12	Reede	29
13	Laup.	30

14	Pühap.	1
15	Esmasp.	2
16	Teisip.	3
17	Neljap.	4
18	Keskn.	5
19	Reede	6
20	Laup.	7

21	Pühap.	8
22	Esmasp.	9
23	Teisip.	10
24	Keskn.	11
25	Neljap.	12
26	Reede	13
27	Laup.	14

28	Pühap.	15
29	Esmasp.	16
30	Teisip.	17
31	Keskn.	18

### Nowember.

1	Neljap.	19
2	Reede	20
3	Laup.	21

4	Pühap.	22
5	Esmasp.	23
6	Teisip.	24
7	Keskn.	25
8	Neljap.	26
9	Reede	27
*10	Mardip.	28

11	Pühap.	29
----	--------	----



22	Neljap.	9
23	Reede	10
24	Laup.	11
*25	<b>Palmi p.p.</b>	12
26	E. IP.-Maarja p.	13
27	Teisip.	14
28	Keskn.	15
*29	Neljap.	16
**30	Suur Reede	17
31	Laup.	18

### Aprill.

**1	1. Ülest. p.	19
**2	2. Ülest. p.	20
*3	3. Ülest. p.	21
4	Keskn.	22
5	Neljap.	23
6	Reede	24
7	Laup.	25

8	Pühap.	26
9	Esmasp.	27
10	Teisip.	28
11	Keskn.	29
12	Neljap.	30
13	Reede	31
14	Laup.	1

15	Pühap.	2
16	Esmasp.	3
17	Teisip.	4
18	Keskn.	5
19	Neljap.	6
20	Reede	7
21	Laup.	8

22	Pühap.	9
23	Jüri p.	10
24	Teisip.	11
25	Keskn.	12
26	Neljap.	13
27	Reede	14
28	Laup.	15

29	Pühap.	16
30	Esmasp.	17

### Mai.

*1	<b>Mai-püha</b>	18
2	Keskn.	19
3	Neljap.	20
4	Reede	21
5	Laup.	22

6	Pühap.	23
7	Esmasp.	24
8	Teisip.	25
9	Keskn.	26
**10	<b>Taewamin.p.</b>	27
11	Reede	28

## Kaubaaja ESTO-Muusika



Tallinn, Lai t. 34,  
Kõnentraat 10-24.  
Noodid ja nende  
kirjastus. Tiiw-  
klawerid, pianii-  
nod, muusikariis-  
tad ja nende osad

### Ainuesitused Eestis:

C. Bechstein, Berlin,  
tiiwklawerid ja  
pianiinod.

Jul. Heinr. Zimmer-  
man, Leipzigi,  
muusikariistad.

Ühendud lawateoste  
kirjastajad (Drei  
Masken Verlag,  
Berliinis, näite-  
lawa kirjandus:  
ooper, operetid  
jne.

Seltsidele, kooridele ja jälle-  
müüjatele hinnaalandus.



Kõik tarvitawad ainult  
P. K. «ESTONIA»

pudelipiima,

## Linu ja linaseemneid

ostawad wäljaweoks kaubandus- ja tööstusministeeriumi loaga  
ja maksawad kõrgemat turuhinda

## A. Kurruk ja H. Sell & Ko.

Wastuwõtmised:

**Tartus** igapäew: 1) H. LELL & Ko. ruumides, Riia tän. 77;  
2) Peeter KURRUK'i pärija aidas, Peterburi tän. 155.  
**Elwas** igal teisipäewal ja reedel end. EISENSCHMID'i aidas.  
**Jõgewal** igal teisipäewal ja reedel postijaama aidas,  
A. LAURI juures.

**Pukas** igal kolmapäewal.  
**Karulas** igapäew postkontori juures E. KUUSIK'u aidas.  
**Ninakülas** igal laupäewal kaupmees J. LIND'i aidas.  
**Räpinas, Mehikoormas ja Wõõbsul** ning kuu laatadel  
kaupmees F. OFRING'i aitates.

## LILL & HAKKAJA

ROHUKAUBA LADUD ja LABORATOORIUMID

Peterburi tän. 6 TARTUS Rütli tän. 10  
Kõnentraat 166 TARTUS Kõnentraat 549

**Keemiakaubad**  
Lõhnaõlide assortiment  
Puudrid: Rococco, Poudre de Riz  
Eau de Cologne dupl. ja lihilõhnal  
Vegetal  
Perborat, hambapulber  
Odontine, hambakreem  
Metamorphosa, tedrefähtede wastu  
Birken-creem  
Kemikaalid  
Riide- ja lõngawärwid  
Kummikaubad  
Sidemed ja marle  
Klaaskaubad  
Alkoholimmeetrid  
Soojamõõttjad  
Aräomeetrid  
Saccharomeetrid  
Fotograafia-aparaadid ja tarbeasjad on igal ajal saada  
en gros ja en detail.

E.T.K.

## Eesti Tarwitaja

Üleriikline tarwitajate- ja majandusühisuste suurka-  
Rahwuswahelise kaubaweo. kin nituse ja tolli nise talitus.

## A/S. Röpina Leo M

Wabriku ladud:

Tallinnas, T

Maakri tän. nr. 4. Uuet  
Tel. 654. Raa  
Tel.

Soowitab kõiksugust kirjut-  
perikotte, kooli ja konto

Kõige odawar

## S. Kapla

Tartus, Alek  
Asut.

Naiste- ja meesterahv

Tellimised täidetak

Suures wäljawalikus ko

Asut. 1900 Tartus.

Mesiparkoogi-  
nikute ja kom

## A. LEPP

Tartus, Ri

Toimetab  
kõiksugu pangaärilisi  
transaktsioone.

23	Esmasp.	9
22	Teisip.	10
24	Keskn.	11
25	Neljap.	12
26	Reede	13
27	Laup.	14
28	Pühap.	15
29	Esmasp.	16
30	Teisip.	17
31	Keskn.	18

**Weebruar.**

1	Neljap.	19
2	Reede	20
3	Laup.	21

4	Pühap.	22
5	Esmasp.	23
6	Teisip.	24
7	Keskn.	25
8	Neljap.	26
9	Reede	27
10	Laup.	28

11	Pühap.	29
12	Esmasp.	30
13	Teisip.	31
14	Keskn.	1
15	Neljap.	2
16	Reede	3
17	Laup.	4

18	Pühap.	5
19	Esmasp.	6
20	Teisip.	7
**21	Palwe p.	8
22	Neljap.	9
23	Reede	10
**24	Iseseisw. p.	11

25	Pühap.	12
26	Esmasp.	13
27	Teisip.	14
28	Keskn.	15

**Märts.**

1	Neljap.	16
2	Reede	17
3	Laup.	18

4	Pühap.	19
5	Esmasp.	20
6	Teisip.	21
7	Keskn.	22
8	Neljap.	23
9	Reede	24
10	Laup.	25

11	Pühap.	26
----	--------	----



**PABEROSSID**

**„JAWA“**

**10 TK. 15 MRK.**

**A-S. A. REIER & K<sup>o</sup>**  
**TALLINN**



**A-S. TARTU METALLWABRIK**  
**G. & H. LELLEP.**

**WALMISTAB: REHEPEKSU GARNITUURE**  
**JA WALAB MALMI JA WASKE KÕIGE**  
**PAREMAS HEADUSES.**

**LAAGRIS WALMIS: PLIITE, SIIBREID, PANNE**  
**JA ÕHUWINDLAID, AHJUUKSI,**  
**MITMESUGUSES SUURUSES.**

**KIIRE TÖÖ, HINNAD MÕÕDUKAD.**

**A/S „KÜTTEWEO“**

Juhatus ja peakontor: Tartus, S. Turg 3.  
Jaoskonnad: Mustwees,  
Willatööstus, Lauawabr., Elektri jaam.  
Tallinnas: Pikkjalg 3.

**Laewandus:** reisijate ja weolaewad Ema-  
jõesel, Peipsi ja Wirtsjärwel.  
**Metsatööstus:** metsamaterjaalide  
müük suurel ja  
wäikesel arwul.  
**Turbatööstus.**  
**Wäliskaubandus.**

**Kinnitage oma warandust ja elu,**  
**kinnitage oma töölisi**

**EESTIMAA KINNITUS A.S-is „EKA“**

Juhatus: Tallinn, Pikk t. 6, omas majas. Kõnetr.: 12-59 ja 22-14.  
Kõige suurem kodumaa seltsidest.  
**Põhikapitaal Mk. 10.000.000.—**

**Esimene Eesti**

Asutatud  
Peakontor: Tallinn  
Kõnetr.  
Agendid igas linnas



**Kõigewanem Ees**

**E E**  
**kinnitab igasugu**  
**wastu 20 prots**  
**maksu eest k**

**E E**  
wõtab edasikinnitusi wastu w  
Waranduste kinnitused  
kapitaalidega ja edasikinnitu

**E E**  
kui ühistegeline ettevõtte ei  
on oma liikmete-kinnitajate

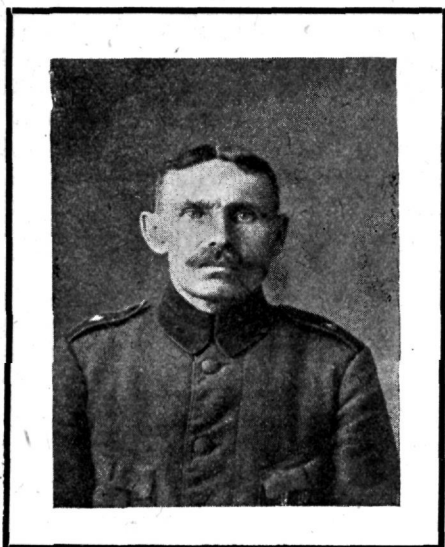


terve warandusega, kuid siiski juhtub, et tema waranduse väärtus on väiksem, kui laenatud summa, ehk jällegi on olemas veel teisi võlaandjaid, nii et võlgniku warandust ei jätka kõikide nõudmistele katmiseks. Sellepärast võib võlaandja võlgniku warandusest teatavat asja välja valida, mis oma väärtuse järele võla summale vast-

taks, ning omale välja tingida, et ainult tema nõudmine saab rahuldatud selle asja väärtusest, üks kõik selle käes see asi pärast saab olema. Nii siis saab võlg pandi läbi kindlustatud. Sellepärast nimetatakse pandi õiguseks võlaandja asjade õigust võõra vara peale, mis tema nõudmist võlgniku vastu kindlustab.

## Raiooni ülem Hans Liima †.

28. detsembril 1922 a. juri haiguse tagajärjel ja 31. detsembril sai maetud Rakvere furnuaiale üks vanematest politseinikkudest, Mseri wabriku raiooni ülem Hans Mardi p. Liima.



Raiooni ülem Hans Liima †.

Radumu oli sündinud 4./16. veebruaril 1864 a. Sõmeru wallas Wirumaal, kus ta koolihariduse sai oma kodupaiga Rohala wallakoolis, mille lõpetas 1879 a. Pärast seda täiendas oma haridust eratundide ja isedõppimise teel. Peale kooliaega kuni 1883 a. õppis treimise tööd, mil alal ta ka mõni aeg, sõjaväkke astumiseni, teenis. Sõjaväes teenis 112. Uraali jalaväe polgus vanema alamohvitseerina, kust 1. septembril 1890 a. sai tagavaramäkke lastud.

Politsei teenistusse astus 1 augustil 1892 a. ja teenis ratsapolitsei kordnikuna esiti Radrina kihelkonnas Wirumaal kuni 10. novembrini 1893 a., siis Wiru-Nigula kihelkonnas kuni 1. juunini 1901 a., kust üleviidud sai Mseri wabrikusse jalapolitsei vanemaks kordnikuks, mis ametis teenis vahetpidamata kuni Wene revolutsioonini 1917 aastani. Kui revolutsiooni lahthipukemisel endine politsei

üldiselt kõrvaldati ametist, siis lahkus ka Liima politseiteenistusest ja töötas sama wabriku elektritehjaamas kuni 1. maini 1918 a.

Saksa okupatsiooni valitsuse ajal 10. juulil 1918 a. astus jällegi politsei teenistusse tagasi sama wabriku juures, jäi oma paigale ka peale Saksa võimude lahkumist ja teenis politseis kõigil Eesti valitsuse päevil, kuni nüüd surm tema tegewuse lõpetas. Kui wahpeal Wene punawäelased Eesti sisse tungisid, siis astus kadunu Wirumaa kaitsejõudu miilitse komandosse, milles 15. detsembrist 1918 a. kuni 12. jaanuarini 1919 a. wabadusõjast tegelikult osa võttis.

Liima oli abielus 1891 a. jaadit ja teda jäiwad leinama leff kolme tütreaga, waranduslikult kindlustamata seisukorras. Tema taks poega on mõlemad jurnud ilmaõija ohwritena. Vanem poeg Johannes jäi sõjas teadmata kadumaks, kuna noorem, Willem, Balti mere woogudes haura leidis ühes hukkunud sõjalaewa „Zenisei“ meeskonnaga, kelle hulka kuulus peale õppust Kronstadtii jungide koolis.

Radumu termisline seisukord oli halb. 1909 aastal hukumise tagajärjel murdus temal pahempoolne puusalu, mille järeldusel pahem jalg 3 cm. lühemaks jäi ja piiratud liikumuse võimaluse tõttu käimise juures tuli lepi peale toetada. Kolleage arstlike tunnistuse järgi oli Liima selle tagajärjel normaalsest töövõimest 45—50 protsenti kaotanud. Sellest hoolimata täitis tema oma kohuseid hoolikalt ja korralikult ja kui õiglase, wastutulekik ja asjas wilunud ametnik seisis heas wahekorras nii oma ülemusega, kui ka kodanikkudega, kellega ameti asjus kokkupuutuda tuli. Seda tõendab juba asjaolu: kui revolutsiooni päivil enamisti igal pool waenu awaldati endiste politseinikkude vastu, siis võis Liima rahulikult tööle jääda samas wabrikus, kus waremalt politseinikuna teenis ja temale ei tehtud mingit halba tööliste poolt, kuigi wii-maste hulgas teraw revolutsiooniline meeleolu walitses.

Matmise päewal olid kadunut haurale jaatmas maakonna politsei ülem, kohalike ja lähemate jaostondade ülemad ühes alamate kaasteenijatega ja

peale oma perekonna, rohkearvuline rahvatogu. Seinaring liiklus leinamuusika saatel läbi linna surmuatale. Hauatõned ja järeleliübed kadunule kohalike õpetaja, politsei ülema, kaasteenija raiooni ülema ja mabrikü ehitaja poolt tõendati ühemeelisel, et elukäitu on lõpetanud eeskujulik kodanik, kes oma kodumaad kaua aega aujasti teeninud ja

Wirumaa politsei on oma ridadeist kaotanud ühe asjas wilunud kohusetruu kaastõotaja. Seda kinnitatakse oma korda ka mitmed kadunu mälestajele pühendatud hauapärjad ja peale matustetoimetust kaasteenijate poolt ühijelt korraldatud koosviibimisel esile toodud mõtteavaldused.

J. T.

## Kirjadest toimetusele.

W. a. „Cesti Politseilehe“ toimetusele!

„Walmes“ nr. 38, 15. detf. 1922 a. pealkirja all „Laiutatud politsei“ on muu seas kirjutatud: „Wälispolitsei ei paku ka teist pilti. — Wene walituse ajaga võrreldes on koosseisud kohutawalt suurenenud. Näituseks oli praeguses Petserimaa piirkonnas siis ainult üks priistaw ja 20 ümber alamaid politsei ametnikke (kordnikud, strashnikud), praegu leiame sellejama maa-ala kohta aga maakonna politsei walituse wastawate ametnikkudega, 4—5 politsei jaostonda ja suure arwu kordnikke. Ja peetagu seal juures meeles, et lahus töötab peale selle veel kriminaal- ning kaitsepolitsei. Wabandust, unustamise nimetamata piiri- ja raudteepolitseid. Ja kogummas saame nii siis endise paarikümne asemel kaugelt üle saja ametnikku. Wõib olla tõuseb see arw väga lähedale koguni 200, seega siis kümne-kordne arw, kuna Cesti aga endisest Wene riigist rahwa arwu poolest kaugelt wäiksem, kui kümme korda.

Kõigest sellest eelkirjelatud teen järelduse, et siin Petserimaal politsei ametnikkudel väga wähe tööd, ehk üldse tööd ei olegi — nimelt wälispolitsei-ametnikkudel; sest et neid Wene aegsega võrreldes kümme korda rohkem on! Olen siin Petserimaal wälispolitsei teenistuses juba ligi 3 aastat ja teenin maal raiooni ülemana — seega tegelik wälispolitseisje puutuwate asjade korraldaja ning täitja koha peal. Mis puutub siin sellesse, nagu oleks meid üleliiga palju, ehk ei oleks meil midagi teha, — siis lubatagu selle selgituseks siin mõni rida. Kui ennem praeguse 200 ametniku asemel ainult 20 ümber ametnikke oli — siis oli maal ametnikul aastane paberite läbikäik mitte üle 200 — kuna praegu see üle 2000 ulatab. Ennem olid wäiksed tühiised erakaebtused wallakohtu lahendada ja ei olnud politseil nendega tegemist, kuna praegu just need tühiised erakaebtused löwi osa politsei tööst ja ajast omale nõuawad. Siis ei olnud ennem politseil maksude sissenõudmistega tegemist, nii nagu see praegu on, kus igasuguste maksude sissenõudmistele lehtede sisse raiooni ülem just uppumas on, — pealegi praeguse uue seaduse järele. Ka polnud

kuritegemus ja seadustest üleastumised nii sagedased kui praegusel pealeõjaaegsel ajajärgul. Kõige selle juures olid politseinitud majanduslikelt palju parem warustud kui nüüd. Olgu, meie ei murise, sest elame ju nüüd oma waba Cestis ja töötame tema kasuks — lootes tulewikus paremat, kuid ei saa leppida sellega, nagu oleks meid ülearu ja ei oleks meil midagi teha! Wõetagu meilt ära need kohustused, mis võrreldes Wene ajaga meile juure on tulnud — siis wähendatagu jumala nimel ka meie arwu wastawalt. Kui elame demokraatlikes Cestis — siis ärge nõutagu, et üks liik riigiametnikke, tihti peale oma elu kaalu peale panes, peaks töötama ilma puhkeajata wahetpidamata, ööd ja päewad, ka pühad ja pühapäewad kaasa arwatud, seal juures veel lugedes, et ei ole midagi teha ja meid palju on! Meie arw ripub ära tööst ja töö rahwast ja wastawatest korraldustest ning seadustest. Looge rahwas, kes elab rahus, kes täidab oma kohused riigi, kui ka kaastodanikkude wastu aujasti — siis ei ole tarwis sundijaid, korrapidajaid, ei ole tarwis politseid, ega tema wäljaminekuid. Seniks, kui see teostamata, on riigi, kui ka rahwa enese huwides tawilik, et politsei jääts ja jääts sellele arwul, et ta jõuaks kõik riigi, kui ka rahwa soovitud rahuldada. Tahetaks koosseise liita, ehk muura ja wähenbada — siis igatahes mitte tegelikkute kohapealsete raiooni ülemate arwel; sest inimeselt, kui ta tahab korralikult oma ametikohuseid täita, ei wõi rohkem nõuda, kui ta harilikult jõuab. Üleliigsed jõupingutused ja enda wäsitamised mõjuwad pita peale ka halwasti ja muutuwad ka kõige parema tahmise juures kurnamiseks. Loodame, et wastawad ülemused meie tööd ostawad wäärtiselt hinnata ja selle järele koosseisu korraldada.

Raiooni ülem W.

Toimetuse märkus: Et ajakirjanduses politsei koosseisude kohta awalikult sõna wõetud on ja et lähemal ajal kõige kolme politsei liikide ühendamine, mis Wabariigi Walituse deklaratsioonis ära tähendud, teostamisel, anname lahkelt ülaltoodud kirjale ruumi.



## W. a. „Politseilehe“ toimetus.

Palun teie lehes alljärgnevate ridadele lühkesti ruumi lubada.

„Politseilehes“ nr. 53/54 kirjutab keegi J. R. nagu teeks uus maksude sissenõudmise kord suurt ja mitmekordset tööd, ja soovitab isegi maal seda korda endiseks jätta. Tahaksin selle kohta sõna võtta, ja näidata, et see igalpool maal nii väga juuri raskusi ei sünnitagi. Suuremale arvule ametnikkudele on uus korraldus palju soodsam, kui vana. Toon siin paar näitust.

Minul on raioon, 32 wersta pikk, 16 wersta lai, kaunis juure elaniku arvuga, keda ei saa kuidagi korralduste maksu maksjate hulka arvata, vaid enam võiks neid tagant eimestena lugeda, mispärast ka praegusel korral mõlanõudmisi minul peale saja tuhande marga käes on. Nii ei vasta kirjeldus sügugi tõele, et maa-raiooni ülemal ei tule 100.000 margaga tegemist teha. Oli koguni juhtumisi, kus wallawalitsus, kui nõudja ajutus, minule otse saatis 300.000 (kolmsada tuhat) marga peale nõudmisi. Maal raioonis rahakappi ei ole, kus seda raha võiks hoida. Toetades selle peale, et maal ühtegi raharaiskamist ette ei ole tulnud, siis ka nõudjad ajutusel seda raha raiooni ülema kätte uskusid. Tuli ette, et paar sada tuhat marka kuu ehk kaks minu juures seijis. Ei tulnud mõtet seda raha omada, kuid võiks ametnikke leiduda, kes seda teeksid, arvesse võttes ametniku kitsikut majanduslist seisuforda.

Ei saa ütelda, et ametnikud muud kui hauduks plaane, kuidas riigi raha omada, ega ka seda, et linnaasainult niifugune tiht ametnikke oleks. Kuid see võib juhtuda igalpool, kus kindlat järelwalwet sel alal ei ole, ja kus isegi raiooni ülema otsekohene kõige lähem ülemus teda ei saa kontrolleriida, kui tal aimduft ei ole, kui juured nõudmised raiooni ülemale saadetud olid. Et maal ametnik, nagu seda J. R. kirjutab, uskusuga võib ütelda: „miks need uued seadused ja korraldused“, kui maal ju raha raiskamist ette tulnud ei ole, ei oleks siiski kohane, seadusi wälja anda, kui juba mõni sada tuhat riigi raha raisjatud on. Kuigi ametniku käest juured summade läbi käiwad, siiski ei saa nii hooletult, kui waremini sajad tuhanded laua sahtliteks wedelema.

Mitmekordse töö wäljakuse kohta, mis selle läbi olemat tõusnud, tean et nõudmine ka warem nii ladusalt ega korruga ei sündinud, waid tuli tihti-

peale kolm koguni neli korda nõudmas käia, kui raha kätte saadi. Siis hakkas jällegi mure kuidas jaoskonna ülemale raha ära saata, olid nõnda nimetatud maksuõudmiste hooajad, kus raha nädalas korra ehk koguni kaks korda jaoskonna ülemale ära pidid wiima, mitte küll ülemuse korraldusel, waid et ei juhtuks ettenägematuksi. Kui kerge 40 wersta ära on sõita ja kui palju teised tööd sellepärast tegemata jäid, teab iga ametnik. Nüüd on aga wõlgnik teadmisele wiidud, et politsei ametnik ainult sunniviisil maksu wõlgasid sisse nõuab ja üldse raha sisse ei wõta, enne oksjoni maksab ta oma wõla ja ei ootagi politseid oma juure, waid eimesel juhusel paneb ette kwiitungi, ja paber on täidetud, ning selle äraasaatmine ei ole nii keeruline ega tülikas kui rahaga. Seni ajani olid hulk kodanikke arwamises, et maksude maksmine politsei läbi peabki sündima, ja tegelikult oli ka mõnele tergem, kui kodu raha järele tuldi, sest isikul ei tulnud ühtegi penni juure maksia. Esiolgselt võib küll töö raskem olla, sadade wiisi allkirju kirjutada ja neid kuulutada, kui aga need juba trükitult kätte saadetakse, nagu kawatsetud, siis oleme sellest jällegi üle. Kindel on, et tulewikus maksulehtede arv suuresti wäheneb, sest kuni seni ajani olid enam kui pooled, kes maksudest warem ei teadnud, kui need juba politsei kätte sisse nõudmises olid saadetud. Wallawalitsus saatis küll nimekirjad külatubjastele isikutele kuulutamiseks, kuid külatupjad selle asemel, et perest peresse käia, läksid naabri juure ja palusid sõna saata, et wallamaksu peats ära maksma minudama. Kodanik seda kuuldes lööb käega ja ei tee wäljagi, ning ootab millal nõudma tullakse. Nõudja on jällegi politsei. Nüüd on wallawalitsused kohustatud kuulutamise üle allkirju wõtma, kus ka wõlgnik ei saa ütelda, et tema käsku saanud ei ole.

Kui suur töö oksjoni pidamisega ka ei ole, ei saa ametnik seda kuidagi raskena wõtta, sest keegi endale tühistate summade pärast oksjoni teha ei lasje. Kui aga seda juhtuks, siis on ametniku waew wõlgniku korwal, kelle warandust oksjoneeritakse, õige wäite.

Nii on ülaltoodud wäited küllalt kaaluwad ja äraseletawad, et seadus on uue maksu sissenõudmise korra juhtes sammu paremusele teinud. Isegi politsei jaoskondade ülematel on selle läbi wähem tööd. Et see seadus mitte juft täielik ei ole ja mõndagi soowida jätab, on õigus, kuid endiseks muuta, mis kord juba läbi wiidud, sellega ei saa kuidagi rahul olla, pealegi et see korraldus maal kasulik on.

Raiooni ülem W. D.

## Küsimused ja kostmised.

**Nr. 2447. Politsei ülem J. Küsimused.**  
„Riigi Teataja“ nr. 113 — 1921 a. avaldatud „riigiteenijate ametisõitude tasumaksimise seaduse“ § 4 on muude hulgas lubatud ühikute väeosade ülematele ehk nende õigustega ühikutele kohalikkude sõidutakside alusel sõiduvõorimehe kulusid tasuda.

1) Kas on politsei ülem võrreldavat ühikute väeosa ülema õigustega ühikuga ja 2) ja kas laieneb tähendatud paragrahv enda maksimusega ka politsei ülemate kohta?

**Vastus.** Politsei on tsiviil asutus ja võrreldavat paralleeli pole senini ei asutuse ühikute korraldustega ega muu määrustega kindlaks määratud. Politsei ametnik-

kude kohta on sõidu- ja päevarahad, kellele nad ette nähtud, kindlaks määratud, selle tõttu tuleb tähendatud paragrahvi politsei kohta mitte maksimaks lugeda.

**Nr. 2451. Raimoni ülem J. P. Küsimus.**  
Kui kaua aja peale antakse politsei ametnikkudele haiguse puhul ametipuhkust terwise parandamiseks.

**Vastus.** Politsei ametnikkudele antakse ametipuhkust jelsamal alusel, nagu teistele riigiteenijatele, misjulgune kord on ette nähtud „R. T.“ nr. 26/27 — 1920 a. ajutise kodukorra määruses valitsuse asutustes töötavate ametnikkude ja tööliste kohta §§ 12 ja 13.

## Mitmesugust.

### Kuritegijate kindlakstegemine Ameerikas.

#### Isikute sarnastamine kauge maa peale.

Dr. jur. Schneikert, registreerimisasutuse juhataja politsei presiidiumi juures Berliinis.

Kuni praeguse ajani politsei registreerimisasutustes tarvitusel olev daktüloskoopiline liigitamisüsteem võimaldab ainult teatud, kui ka armurikkaid kogusid korraldada, kuhu iga isiku kümme näpupalge mahutatud ja kust nad tarbetorral ka üles leitakse. See näpupalgede registreerimise viis on liig üldine, kuna kaugesarnastamise süsteem on individuaalne, iga ühikute registreeritud isiku peale sõhitud, mida senini ühegi daktüloskoopilise süsteemi juures pole saavutatud. Kaugesarnastamisviis liitub n. n. näpupalgede registratuuri büroo süsteemiga, laiendab ehk jälle lahubab neid, ilma et tarvitajaks teistega vahetada ehk jälle välja võtta. Uus sarnastamisviis võimaldab ka telegraafi ehk telefoni teel, välispolitsei ametniku küsimise peale politsei keskamast tema poolt kinnivõetud isiku kindlakstegemist, mis kuni siiaajani võimata oli, sest isiku kindlakstegemise juures pandi peardõku tema näpupalgede peale.

13. septembril m. a. demonstreeris Daani politsei inspektor Hakon Jørgenson oma uut isiku kindlakstegemise viisi politseiülemate rahvusvahelise konverentsi ajakohustajatele New-Yorkis, ja seadama rahvusvahelise sarnastamise ühingu (in-

ternat. Association der Identification) kaheksanda aastakoosolekul Bostonis.

Juba möödunud aasta mailuul Berliinis korraldatud asjatundjate konverentsil, millest peale Saksa registreerimisasutuste juhatajate veel mõned väljamaa esitajad osa võtsid, sai kaugesarnastamisviisi usaldatavus ja tarvitatavus politsei praegises üldiselt heaks kiidetud.

Weel rohkem lugupidamisväärilsem oli aga ette toodud sarnastamisviisi tagajärg Ameerikas, kus ka kogu selle viisi tarvitusele võtmiseks samme astuti. Pärast konverentsi sai New-Yorkis kats üheteisele järgnevat erikurjust ära peetud. Peale selle on, nagu hra Jørgenson teatas, tema sarnastamisviis ka Philadelphias, Washingtonis, Chicagos, Buenos Airesis (Argentiinias) tarvitusele võetud. New-Yorkis väljaõpetatud daktüloskoopia asjatundjad on kohustatud selle ala tundmaõpetamist ametnikkudele teistes Ameerika linnades oma peale võtma.

Konverentsil sai nõukogu walitud, mis koos seis ühest Ameerika, ühest Inglise ja ühest Argentiinia asjatundjast, kelle ülesandeks oli ettevalmistust rahvusvahelise politsei konverentsi heaks teha, mille eesmärgiks oleks üldine araprootitud kaugesarnastamisviisi sisseseadmine olnud, peale selle kui ka Prantsusmaal, Belgias ja Saksamaal saab see viis järel proovitud ja heaks kiidetud sealsete asjatundjate poolt.



Esimene ülesanne oleks üldise kinnivõetavaks kuulutatud isikute käsitraamatu valmistamine, sellele järgneks rahvusvaheliste kuritegijate käsitraamatu väljatöötamine, kelle vastu mõistmine igal pool nii mõndagi raskust sünnitab. Käsitlaks selle uue abinõuga peafid kaugejarnastamisviisi üle walitsevad ametnikud kõigis maades lohe kinnivõetavaks kuulutatud isikute ja rahvusvaheliste kurite-

gijate isiku kindlakstegemisele asuma, ilma et harjunud viisi järele kirjaliku järelepärimistega teiste riikide politsei tehasutuste poole pöörduda tarwitaks, mis iseenesest väga tülitaks ja pitabafelt edeneb.

Kas ei tuleks ka meie juures jarnase abinõu edendamisele asuda organiseeritud kuritegemuse vastu mõistmise alal.

Wäljaandja: **Toimetuskomisjon.**

Wastutaw toimetaja: **C. Maddison.**

Tegelik toimetaja: **R. Rogermann.**

## Kuulutused.

### Tunnustafse maksuwetaks järgmised isikutunnistused:

Jürgenson, Märt Daaweti p., w. a. Uru wallawal. 31. 12. 19 a. nr. 39. (10142)  
 Baher, August Juhani p., w. a. Sangaste wallawal. 26. 8. 20 a. nr. 1493. (10144)  
 Pöder, Elfriede Karli t., w. a. Löwe wallawal. 24. 9. 20 a. nr. 362. (10145)  
 Tullino, Johan Jaani p., w. a. Rõngu wallawal. 30. 12. 19 a. nr. 4234. (10146)  
 Grünberg, Anna Johani t., w. a. Rõngu wallawal. 18. 12. 19 a. nr. 3895. (10146)  
 Tullino, Jaan Saini p., w. a. Rõngu wallawal. 31. 12. 19 a. nr. 4346. (10146)  
 Sepp, Juuli Mari t., w. a. Tartu maak. pol. ülema p. 31. 1. 22 a. nr. 36/268. (10147)  
 Lepik, Kirill Romani p., w. a. Kaarma-Suure wallawal. 20. 11. 20 a. nr. 462. (10876)  
 Walper, Anton Tõnise p., w. a. Martna wallawal. 30. 5. 20 a. nr. 784. (11381)  
 Rääbus, Anna, w. a. Sakfi wallawal. 29. 12. 19 a. nr. 304. (11507)  
 Koorits, Johann, w. a. Wihula wallawal. 28. 12. 19 a. nr. 469. (11508)  
 Poljakow, Dimitri, w. a. Tall. I. pol. 1 jsk. (11566)  
 Sink, R., w. a. Tall. I. pol. 4 jsk. nr. 16599. (11567)  
 Kübermann, M., w. a. Tall. I. pol. 1 jsk. nr. 2189. (11568)  
 Kilgas, E., w. a. Tall. I. pol. nr. 5202. (11569)  
 Rõnischberg, Jaan, w. a. Rõmme pol. jsk. nr. 622. (11570)  
 Urm, Herbert, w. a. Rõmme pol. jsk. nr. 2047. (11571)

Schwartz, B., w. a. Rõmme pol. jsk. nr. 2006. (11572)  
 Enkow, Marta, w. a. Tall. I. pol. 4. jsk. nr. 14941. (11573)  
 Bokk, Julie, w. a. Tall. I. pol. 4 jsk. (11574)  
 Annuk, Alide Daweti t., w. a. Koela wallawal. 17. 3. 20 a. nr. 664. (12051)  
 Põmbe, Kristjan Mihkli p., w. a. Tartu I. pol. 2 jsk. 12. 1. 20 a. nr. 10673. (12051)  
 Laur, Daniel Aldo p., w. a. Tartu I. pol. 3 jsk. 29. 6. 22 a. nr. 14301. (12051)  
 Otter, Karl Helene p., w. a. Tartu I. pol. 3 jsk. 20. 4. 20 a. nr. 10507. (12051)  
 Kewend, Olga Jaani t., w. a. Tartu I. pol. 3 jsk. 15. 12. 19 a. nr. 3546. (12051)  
 Tõnissõn, Helmi Pauline t., w. a. Tartu I. pol. 3 jsk. 2. 12. 19 a. nr. 1773. (12051)  
 Erdmann, Eduard Jakobi p., w. a. Tartu I. pol. 3 jsk. 24. 1. 22 a. nr. 13833. (12051)  
 Junt, Anna Piine t., w. a. Tartu I. pol. 3 jsk. 26. 4. 20 a. nr. 10619. (12051)  
 Brik, Woldemar Jüri p., w. a. Tartu I. pol. 3 jsk. 3. 1. 20 a. nr. 6455. (12051)  
 Peterson, Alide Johani t., w. a. Tartu I. pol. 2 jsk. nr. 9684. (12302)  
 Tõrwa, Heinrich Karli p., w. a. Tartu I. pol. 2 jsk. nr. 13317. (12303)  
 Böcker, Charlotte Jaani t., w. a. Tartu I. pol. 2 jsk. nr. 19078. (12307)  
 Park, Johannes Jaani p., w. a. Tartu I. pol. 2 jsk. nr. 10151. (12313)  
 Ahmann, Herta Jaani t., w. a. Tartu I. pol. 2 jsk. nr. 9257. (12314)  
 Kirsel, Hans Feliksi p., w. a. Tartu I. pol. 1 jsk. nr. 11041. (12309)  
 Seppik, Anna Lauri t., w. a. Tartu I. pol. 3 jsk. nr. 536. (12306)

Piit, Werner Johani p., w. a. Tall. I. pol.  
4 jst. nr. 12819. (12304)

Ulesoo, Woldemar Augusti p., w. a. Wai-  
wara wallawal. nr. 1480. (12312)

Moss, Silba Augusti t., w. a. Uue Antsla  
wallawal. nr. 251. (12311)

Paju, Ferdinand Johani p., w. a. Wai-  
mastvere wallawal. 14. 12. 20 a. nr. 1494.  
(6999)

Karu, Linda Jaani t., w. a. Saadjärve  
wallawal. 17. 1. 20 a. nr. 398. (6998)

Poll, Rosalie Jüri t., w. a. Saadjärve  
wallawal. 20. 2. 20 a. nr. 776. (6997)

Berlin, Karl Willemi p., w. a. Kudina  
wallawal. 6. 9. 20 a. nr. 486. (6996)

## Kuulutus.

29. jaanuaril s. a. kell 11 e. l. saab Esna wallas.  
Kõisi külas **Juhan Wutt'i** päralt olew kõrb mära  
hobune 10 a. wana, hinnatud 5000 m. **enampak-  
kumise teel** ära müüdüd, 1720 m. kooli trahwi  
katmiseks. Järwamaa politsei II. jaoskonna ülema  
kt.: **W. Teets.**

## Kuulutus.

30. jaanuaril s. a. kell 12 päewa saab Esna wal-  
las Mütšleri mõisas, **Hans Kranfeldt'i** päralt  
olew must 5 a. lehm, hinnatud 1600 m. **enam-  
pakkumise teel** ära müüdüd 1600 m. kooli ja  
tulumaksu trahwi katteks.  
Järwamaa politsei II jaoskonna ülem kt. **W. Teets.**

## Politsei Peawalitsus

teatab, et Tallinna linna politsei ülema abi koht  
waba on ja isikid, kes soowiwad selle kohale kan-  
dideerida, wõiwad sellekohase kirjaliku soowiwal-  
dusega esineda Tallinna Linnawalitsusele kuni 1. weeb-  
ruarini s. a.

Soowiawaldusele tuleb juure lisada: 1) eluloo-  
kirjeldus, 2) tunnistus hariduse üle, 3) politsei tun-  
nistus selle üle, et kohtu ega eeluurimise all ei  
seisa ega seisnud pole, 4) arsti tunnistus terwislike  
seisukorra üle ja 5) tunnistused endistelt teenistus-  
kohtadelt

Kandideerida wõiwad ka politsei teenistuses  
seiswad ametnikud.

Kaubamaja

# J. Puchk & Pojad

Tallinn, Pikk tän. nr. 55.

Telegrammid: Puchk-Tallinn.

Telefon: 15-84.

Ameerika nisupüül, suhkur, rukkijahu,  
heeringad, sool, seebikiwi jne. jne. jne.

- - - Müüakse ainult jällemüüjatele. - - -

12546

# A. BRANDMANNI

SCHOKOLAADI, KOMPWEKKIDE JA

:: BISKWIIDI TEHASED ::



WÄIKE TARTU M. 4. - KÕNETRAAT 15-94.



Shokolaad

**TRILBY**

A.-S. «Renommée»

Wabrik — Wolta tän. nr. 3

Kontor — Wana Wiru tänaw 13  
Kõnetr. 16-72. Tallinn. 9491

Kaotatud nikkel

**Browning-rewolwer**

Nr. 2575 8.

Ära anda palutakse 2. Linna politsei jaos-  
konna kantseleisse. 12960

**WALTER FRITZ BODE**

HAMBURGI PÕHJA KAUBANDUS-  
SELTSI HACHFELD FISCHER'I s. p. v.  
ESITAJA EESTIS

SISSEWEDU — WÄJAWEDU

MAAKLERI KONTOR  
TALLINN PIKK T. 33 KÕNETR. 3-23.  
11764

**Inglis-Eesti**

**Import Company LTD,**

Tallinn, Wana Wiru tän. nr. 12

Telefon: 3—55 Telegr. Angloest.

Käsikustutus „Minimax“ ainu-  
aparaatide müük.

**Berlini A.-S-i „Iffa“**

kõigi tulekustutus abinõude  
ainumüük wabrikutele ja tule-  
tõrje seltsidele.

Peale selle pritsid, mootor-  
pritsid, gummist weejuhed jne.  
11807

**Tähtis informatsiooni ja kuulutusorgan:**

**„Revaler Bote“.**

**Aitab teed rajada idasse.**

Ainuke lääneeuroopa keeles ilmuv aegleht Tallinnas.

Nõukogude Venemaa aeglehtede järjekindel läbitöötamine.

Teisipäevase ja reedese numbriga ilmub Venemaa erikaasanne.

Informatsiooni organ kõigile Eestimaale sissesõitnud väljamaalastele,  
kes Venemaaga soovivad ühendust luua.

Oma kirjasaatjad Moskvas, Berliinis, Londonis, Riias, Helsingis ja mujal.

Järjekindlad laevasõidu ja börse teated.

Tellimishind ühe kuu peale: sisemaal 125 Emk., väljamaal  
200 Emk. (60 ameerika centi).

Tellimisi võetakse vastu igas riigi postiasutuses sisemaal, Saksamaal,  
Soomes ja t. maades.

Kuulutuse hind: 1 mm. kõrge: kuulutuste osas 4 Emk. ehk 1¼  
ameerika centi.

**Kuulutusi võtavad vastu:**

„Revaler Bote“ talitus (Tallinn, Rataskaevu t. 12, postkast 51).

Väljamaal: „Revaler Bote“ eri-esitus, Berlin—Lichterfelde, Holbein-  
str. 19, ja teised suuremad kuulutustalitused.

# G. SCHEEL & Ko.

TALLINNAS.  
ASUTATUD 1884. A.



Toimetab kõiksugu pangaärilisi  
:: transaktsioone. ::

6684

# GUSTAV von KÜR TEN

**Tallinna osakond**

**Postkast 287**

**Kõnetr. 13-70**

**Wäike Roosikrantsi tänav nr. 5**

Kreissaed. Lintsaed. Gattersaed. Põiksaed. Kraansaed.

Käsisaed. Metallsaed. Puupuurid. Kiwipuurid.

Wiilid. Tangid. Freesid. Spiraalpuurid.

Puurmasina padrunid. Treipingi padrunid.

Puurmasinad. Wäljaääsid. Alasid. Kruustangid.

Puukruuwid. Need kõigis sortides. Poldid. Juukselõika-  
mise masinad. Loomaketid jne. Teras kõigis sortides ja  
suuruses alati ladus.

12545