



EESTI POLITSEILEHT

Administratiiv-õigusline aegkiri.

Nr. 47/48 (103/104).

24. novembril 1923 a.

III. aastakäik

Ilmub üks kord nädalas — igal laupäeval.
 Tellimise hind: aastas Mk. 800.—
 poole aastas 400.—
 weerand aastas 200.—
 Üksik nummer maksab Mk. 20.—
 Tellimised — järgmise kuu esimesest päevast.
 Toimetus ja kontor: Tallinn, Toompea lossis. Tel. 5-15.
 Awatud kell 1/2 9—1/23. Toimetaja kõnetunnid k. 12—1.

Kuulutuste hind:
 1/1 lehek. Mk. 3000.— 1/4 lehek. Mk. 800.—
 1/2 1500.— 1/8 400.—
 1/3 1000.— 1/16 200.—
 1/32 lehek. Mk. 100.—
 Lehe eesküljel 75%, tekstis 100% kallim.
 Adressi muutmise 10 mk.
 Adress kirjade jaoks: Tallinn, Postkast nr. 338
 Jooksew arwe Eesti panga Tall. osak. nr. 543

Sisu: 1) Prof. Dr. Berendts, Omawalitsuste ettevõtted kui omawalitsuste tuluallikad. 2) J. Anderson, Wõrdlewad jooned praeguse makswa tolliseaduse ja uue Eesti tolliseadustiku wahel. 3) A. Liit, Kuriteod ja nende jälgimine. 4) Politsei ülemate koosolek politsei peawalitsuses 14.—16. novembrini 1923 a. 5) Ettekanne siseministeeriumi 5-al aastapäewal 13. XI. 1923 a. 6) K. Mikfeldt, Õigusteadusest. 7) Ametlik osa. 8) Rahwuswaheliste kuritegijate jälgimine. 9) H. Salaw, Moodne karistustäitmine. 10) Mitmesugust. 11) Küsimused ja kostmised. 12) Kuulutused.

Omawalitsuste ettevõtted kui omawalitsuste tuluallikad.

Prof. Dr. Berendts.

(2 järg.)

XX aastasaja wiimases weerandis kuulwad hääled mitte ainult Saksamaalt, kus walitsusline eestkostmine seltskonna elus weel tugew oli, waid ka Inglismaalt, individuaalse wabaduse hällist, kostuwad ikka sagedamini hääled seltskonna aktiivsema tegewuse ning rahwa majanduslise ellu mittesegamise kasuks. Ja need hääled ei waikinud waatamata, et individualismi poolehoidjate ringidest neid salajateks sotsialistideks, sotsialistideks kateedril, neo-merkantilistideks jne. ristiti.

Kaks kaaluldust tõukasid eriti wanu waateid läbiwaatamisele wõtma: 1) terve rida konkessioneeritud ettevõtete omasid monopoolide ilme; 2) elanikkude maksudega koormamine muutus sedawõrd raskeks, et tahtmata tuli maksu-

maksjate seisukorra kergenduse abinõude peale mõelda. Esimestes kaaluldustes motiweeritakse ühiskondliste ettevõtete otstarbekohasust sellega, et terve rida teatawaid ettevõtteid on monopoolse iseloomuga, (nagu linna raudteed, elektritrammid, elektriwalgustus, telefoniwõrk), siis, miks anda neid üksikutele ning kollektiivsetele ettevõtjatele ja aktsiaseltsidele, ning kinkida neile kasu monopoliseerimisest, selle asemel et neid ühiskonna tuluallikaks muuta. Sellele arwamisele tugemine, et ka era monopolist wõib seltskondlist kassat toetada tööstusmaksu näol, ei leidnud täielist usaldust, sest nagu täpselt tõekstehtud, puiklewad eraettevõtjad sageli tarwilisest koormatsest kõrwale. Mis puutub teisesse kaaluldusse, siis wiis see järgmise otsuseni:

Kasu, mis seltskondlised tööstuslised ettevõtted toovad, võib sedavõrd suur olla, et tema abil ühiskondlike maksude koormat kergendada võib, koormatise % vähendada, ehk isegi elanikke mõningast tülikamast maksust vabastada lubab. Kahtlemata peab kodanik ka ettevõtte kasutuse eest maksma, kuid see maks on kodanikkudele otsekohele tehtud teenete eest, kuna maksude maksmise puhul see otsekohe kasusaamine puudub, peale selle on teada, et kodanik palju parema meelega maksusid väiksete osade kaupa maksab, kui korraga. Esimesel juhtumisel ei ole täidesaatva võimu väljastumine mitte nii terav, kui teisel juhtumisel, ning see psühholoogiline moment mängib rahalises vahekorras kodanikkudega suurt osa. Kuid ühiskondlise ärilise tegewuse ala laienemisel ei puudu ka oma „aga“.

Kas on kõik ettevõtete liigid „municipaliseerimiseks“ või sotsialiseerimiseks tarvilikud. Arusaadav, et ükski mõistlik inimene ei nõuaks terve rahwa majanduse alade sotsialiseerimist, nagu sellest unistavad sotsialistid ja kommunistid. Viimaste aastate kibedad kogemused on näidanud, et sotsialiseerimisel ning municipaliseerimisel on ka oma piirid, millest üleastumine mitte ühiskondlise majanduse elu arenemisele, vaid tema langemisele wiia võiwad. Awalik — õigusline (kas riiklik või omawalitsusline) rahwa majanduse eksploateerimine võib ainult tulutoov ja kasulik olla alltähendatud 5 tingimusel:

1) Neil juhtumistel, kus ei ole otsekohest tarwidust ettevõttes rutulisi sammusid astuda, millel asja kohta suur tähtsus, ning kus täidesaatwatel organidel isikline wastutuse kandmine tarvilik pole, ning võimalus on majandusala juhtida waremalt kokkuseatud kindlate ja muutmata kawade ning ettekirjutuste põhjal. Nii võib näit. metsatööstust sotsialiseerida. Teda võib juhtida kas riik või kogukond.

2) Juhtumistel, kus kaubaturu pärast võidelda ei tarwitse, konkureerides teiste majandusaladega, vaid kus on jutt korrapärasest kindlustatud turu kasutamisest, kusjuures turu muutlikkude oludega rehkendada ei tule, vaid ainult alal hoida läbiproovitud kõrget tehnikat.

3) Juhtumistel, kus eksploateerimine seltskondlike huwide seisukohalt nõuab

kindlat järelwalwet, aladel, millel tegewuse wabadus iseenesest piiratud peab olema.

4) Juhtumistel, kus asju valmistakse, millede tarwitajaks peaaesjalikult ühiskond (riigi või omawalitsuse organism), kus järjelikult on wajadus kindlustada tarwiliste majandusliste wäärtuste saamist, ning sealjuures ära hoida riigi või omawalitsuste nõuetele wastawalt era ettevõtjate kasutamise võimalusi, kes kergesti soodsaid tingimusi isiklikes huvides ära kasutada võiwad.

5) Riik ning ühiskond võiwad edukalt ettevõtjatena tegutseda aladel, kus majanduslise ala seisukord sedavõrd kindlustatud ning mis nii öelda mehaanilist asjaajamise wiisi eeldawad.

Seltskondlistel ettevõtetel on pea alati iseloomulik ilme juures: raskelt liikuw ning tardunud asjaajamine ning tüütaw wormiline külg. Nende ettevõtete juhatajad on seotud mitmete põhikirjadega, juhatuste ning korraldustega, neil puudub see wabadus, mis eraettevõtjal, kes enese riisikol töötab. Nii riik kui ka ühiskond ei saa juhtida kaubanduslisi ettevõtteid sarnases ulatuses ning sarnase eduga kui erakaupmees. Seda tõendab jällegi 1914—1920 aastate kogemused, kus nii Kesk-Euroopa riigid kui ka liitriigid püüdsid oma kätte koondada mitmeid ärilisi operatsioone, mis aga kahju tõid ning kaubanduses korratust sünnitasid, mis ainult wäliste sündmustega wabandataw. Viimaste kümnete aastate jooksul püüti mitmetes riikides, eriti Saksamaal, selleks teed leida, et vähendada seltskondlikele ettevõtetele omast paindumatust, ning wiia neisse rohkem elewust ning liikuwust ja leidsid selle abinõu eraettevõtlikkuse ning sotsiaalsete organisatsioonide tegewuse ühenduses. Loodi n. n. sega-ettevõtted (gemischte Erwerbsunternehmen) ning kasulikkuse kohta propageeritakse tugevasti vähemalt Saksa kirjanduses. Nende sega-ettevõtete sisemine korraldus oli järgmine: riik ehk kogukond omandawad teatawa arwu eraettevõtte aktsiaid ehk asutatakse aktsiaselts selle tingimusega, et nii riik kui kogukond teatawa osa tegewuskapitaali kogumisest osa wõtawad, kusjuures juhatuse kui ka nõukogusse kuuluwad aktsionääride poolt walitawad ning riigi ehk omawalitsuste poolt delegeeritud liikmed, ning riik ehk kogukond saawad tulust wastawa osa. Selle

ühendusega loodeti kahte eesmärki tabada: 1) ühiskonnale tuluallikaid luua ja 2) ettevõtte operatsioone sotsiaalsetes huvides reguleerida.

Näis, nagu wiiks see tee loodetawale sihile, muidugi kui ühiskondliste delegaatide walik õnnelik, kui määratakse isikud, kes mitte üksi tehniliste teadmistega warustatud, waid ka ausad, ühtlasi tarwiliste kontrollabinõude maksuwusel, et ära hoida igasuguseid õõrumisi ning liitumisi nii eraettevõtjate kui ühiskondliste esitajate wahel omakasu püüdmise otstarbel.

Pea kõik autoriteedid finans-teaduse alalt näitawad selle peale, et mitte igasuguse poliitilise korra juures ei ole soowitaw ning kasulik seltskondliste ettevõtete ala laiendamine. Edukas ettevõtete eksploateerimine nõuab kõige pealt teatawat kogu tegewaid jõude, kes selle ala jaoks hästi ettewalmistatud ning spetsialiseerunud ning sealjuures ausaid. Kus aga olemas ehk tekkimas „korrupsioon“, seal puuduwad edukad tegelased nii riiklise kui ka omawalitsuste ettevõtete tar-

wis. Ning seal, kus poliitilistel põhjustel peetakse professionaalse „ametkonna“ loomist mitte soowitawaks, järjekult seal, kus tasuta auametite süsteem maksuwusel, ehk jälle muutlik parteiline süsteem, seal tekiwad poliitilised raskused, millega seletataw, et mitmetes riikides ei püüta hea meelega awalikõigusliste ettevõtete ala laiendada, samuti ollakse kindlal arwamisel, et ei riigile ega ühiskonnale pole kasulik näit. piimaga kauplemine wõi muud vähemad ettevõtted. Ainult suurematest ettevõtetest wõib jutt olla, kui nad üldse olemas, järjekult sarnastest ettevõtetest, mis suurema kapitaali sissemahutamist nõuawad (kuid siin peab silmas pidama wõlategemise hädaohtu!). Arusaadaw, et ettevõtete ühiskondlustamise juures tuleb wõimalikult loobuda muutwatele olukordadele ja tarwitajate maitsele järeldamist (mood!). Hindade määramisel peab pidama enamwähem kindlat süsteemi. (Järgneb).

Wõrdlewad jooned praeguse makswa tolliseaduse ja uue Eesti tolliseadustiku wahel.

Kokku seadnud Piiriwalwe Staabi üfema k. t. J. Anderson.

Uus tolliseadustik on Riigikogu poolt wastu wõetud 7. märtsil 1923 a. ning wälja kuulutatud „R. T.“ nr. 45/46 — 1923 a., mille järele tema maksma hakkab iseäralisel rahaministri korraldusel. „R. T.“ nr. 116 — 1923 a. awaldatud rahaministri määruse põhjal pannakse maksma uus tolliseadustik 1. jaanuarist 1924 a. arwates ainult uute tollioperatsioonide jaoks. Kõikide kaupade kohta, mis on tollikorraldusse üle antud enne seda tähtaega, see on enne 1. jaan. 1924 a. niisama üldse kõikide tolliasjade kohta, mis on alustatud enne nimetatud tähtaega, tarwitatakse endiseid seadusi ja määrusi kuni tähend. tolliasj. likwideerimiseni. Selle uue seaduse maksmapanemisega oleme oma iseseiswa elu korraldamises jälle ühe tarwiliku ja tähtsa sammu wõrra edasi jõudnud, kuna tollidest saadaw tulu on üks tähtsam sissetulekuallik meie riiklises majapidamises. Nagu riigi statistika keskbüroo poolt awaldatud andmetest näha, kujutasid tollid 1922 a. terwelt 24,2% riigi korraldest sissetulekutest, jättes seega enesest kaugele maha isegi sarnase tähtsaks peetud

sissetuleku ala, nagu seda on kuulsuse omanud sissetulek piirituse monopolist. Meil praegu tarwitusel olew Wene tolliseadus on Eestis maksma pandud Ajutise Walitsuse määrusega 25. märtsist 1919 a., mis „R. T.“ nr. 21 — 1919 a. wälja kuulutatud. Nimetatud seadus oli mahutatud endise Wene riigi seaduste kogu VI köidesse ja maksis meil juba waremalt Wene riigi külge kuulumise ajal.

Kuna see seadus omal ajal Wene ilma-riigile oli määratud, kelle wastawad ülesanded sootuks teised olid, kui meil, siis on ka sellega seletataw selle seaduse keerdlikkus ning ulatus, mis aga praeguse aja kerge ja kiire kaubaweole ning kultuur-elu nõuetele takistawana tundub, eriti weel meie kui transiitmaa seisukohalt waadates. Pealegi on Wene seaduse wäljenduswiis kasuistlik ning wananenud, rääkimata sellest, et uut seadust terwitama peame, kui aja- ja oludekohast, omakeelset korraldust tähtsal riigi majanduslises alal.

Tolliseadustiku sihiks on rahwuswahelisele läbikäimisele wõimalikul määral

wastu tulles, kindlustada kaupade ja reisijate ülepiiri liikumisel riigi tollimaksude korrapäralist sissetulekut ning kaupade sisse- ja väljaveo seaduslike tingimiste täitmist.

Uus Eesti tolliseadustik ei ole mitte maksu tolliseaduse põhjalik uuendus, vaid tema aluseks, nagu näha, on võetud meil juba maksvad määrused ning neid muudetud, täiendatud ja lihtsustatud vastavalt meie, kui väikeriigi ja transiitmaa nõuetele. Sarnane wana seaduse aluseks võtmise on ka arusaadav, kui meeletuleme, et kohalised tolliolud vastavalt endise seaduse nõuetele sisse on seatud ning juba tolliasutuste olemasolewad sisse- ja väljaveo seadused täitsa modern seaduse maksmapanemist ei võimalda.

Uue tolliseadustiku sisu on jaotatud seitsmesse peatükki (osasse) järgmiste pealkirjade all: 1) Tolliasjade walitsemine, 2) kaupade sisse- ja väljaveo üle piiri, 3) kaupade hoidmine tolliladudes, nende rewideerimine, äratollitamine ja väljalaskmine, 4) erimäärused sisse- ja väljaveotawate kaupade kallal toimepandawate tollioperatsioonide kohta, 5) laewade rannasõit, 6) trahwid ja muud tagajärjed tolliseadustiku määruste rikkumise korral, mis salakauba wedamist ei moodusta, ja 7) kaupade ja asjade salajane ülepiiri wedamine. Kõik nimetatud osad peale — laewade rannasõidu kohta käiwa — jagunewad weel alaosadesse, vastavalt üksikasjalistele tolliasjanduse ülesannetele.

Seda jaotust wana Wene tolliseaduse sisu jaotusega wõrreldes näeme, et uue

tolliseadustiku sisu on jaotatud — kuigi muudatustega — umbes samasuguselt, kui endise seaduse oma, maha arwatud need peatükid, mis wanas seaduses Wene riigi iseloomust tingitud olid ning üksikute piiriosade jaoks määratud ja seega territoriaalset iseloomu kandsid, nagu näituseks, peatükid kaubawahetuse kohta Wenemaa ja endise Soome suurwurstkonna wahel ning kaubawahetuse kohta endise Weneriigi idapiiril ja Siberis.

Nagu juba eelpool öeldud, on uue tolliseaduse esimeseks peatükiks tolliasjade walitsemine, mis algab peale tolliasjade walitsemise korra kirjeldusega. Ülem tolliasjade walitsemine kuulub meil, samuti kui Wene seaduse järele, rahaministrile (§ 1), kelle juures tegutseb nõndanimetatud alaline tollikomitee. Selle komitee koosseisu kuulwad: 1) kolm rahaministeriumi ametnikku, kelledest üks ministri nimetusel esimeheks on, 2) tolli direktor ehk tema asetäitja, ja 3) üks kaubandus-tööstusministeriumi esitaja. Komitee ülesandeks on küsimuste lahendamine, mis tollitariifi käsitamise ja tolliseadustiku seletamise asjus ette pannakse, kas tolliasutuste enesete algatusel wõi eraisikute kaebuste tagajärjel. Tollitariifi käsitamise puhul on komitee kohustatud oma koosolekutest osa wõtma kutsuma ühte börsekomitee ja ühte wabrikantide ühisuse esitajat otsustawa hääleõigusega, kuma aga teistes asjades eraisikud — arwatawasti asjatundjad, sest seaduses seda otsekohe öeldud ei ole, — ainult nõuandwa häälega komitee kutsel istumisest osa wõtma wõiwad (§ 2).

Edasi on öeldud, et kohtades, kus tolli-

„EKA” EESTIMAA KINNITUS-ARTSIA-SELTS „EKA”

JUHATUS: TALLINN, PIKK T. 6.

Tule-, transpordi-, tööliste- ja elukinnituste juure on üles wõetud

ÕNNETUSJUHUSTE KINNITAMINE:

üksikute isikute igasuguste õnnetusjuhuiste kinnitamine, spordiselti liigete, tuletõrjajate j. n. e kollektiivkinnitamine,

automobiilis sõitjate kinnitamine,
õhusõiduriistadel reisijate kinnitamine,
reisi-õnnetusjuhuiste kinnitamine.

14208

Teateid saab igaüks, kes asjast huwitet, maksuta ja täitsa mittekohustawalt.

asutused ei tegutses kaupade ülepiiri sisse- ja väljaveo keelu järel, walwamine siseministri wõimkonda kuulub, kuni eritollipiiriwalwe sisseseadmiseni (§ 3), see- ga jääb ka uue tolliseaduse järelle wasta- wa ülesande täitmine esialgu praeguse piiriwalwe asutuste peale, mis tähendaks piiriwalwe praeguse ülesande muutmata jatkumist sel alal.

Tolliasjade otsekohene walitsemine on koondatud ühe tollidirektori kätte, kellele alluwad peatolliamet Tallinnas ja kõik teised tolliametid Eestis (§ 4). Käesolew § on täiesti uus ja nähtawasti praktiliste kogemuste tagajärg tolliasjanduses meie iseseiswuse ajal. Selle § järelle saab praegune „Tolli-peawalitsus“ ühendatud Tallinna tolliasutustega üheks Tallinna peatolliametiks, mille juhatamine ühe isiku, tollidirektori, kätte läheb ja uus asutus ise mõlemad seniseid ülesandeid täitma hakkab. Sarnane ühendamine ilmutab tolliasutuste ülespidamise kulude kokkuhoidmist ja tolli asjaajamise lihtsustamist ning kiirendamist. Kuna meie tollitegewuse peasukohaks ikkagi Tallinn on, siis nõuab just see koht erilist peawalitsuse järelwalwet ja juhatust, mis pärast kõrgema tollijuhatuses alaline juuresolek siin otstarbekohane on. Üksikute tolliametite eesotsas seisawad tolliülemad, kellede juures, wastawalt tolliameti tegewuse suurusele, mitmesugused teised tolliametnikud asuwad, nagu näit. tolliülema abid, tollirewidendid, laewade ja ladude ülewaatajad ühes abidega, raamatupidajad, tollimaksude wäljaarwajad, kassahoidjad, dokumentide kontrolöörid ühes abidega, sekretärid, kantselei ametnikud ja nooremad ning wanemad tolliwalwurid (§ 6). Kõik nimetatud ametid on ka Wene seaduses ette nähtud ja selles suhtes maksew olukord üldiselt wist ei muutu. Tallinna ja samuti ka teiste tähtsamate tolliametite juures asutatakse tollinõukogud, kellede koosseisu kuuluwad tolliülemad, nende abid, tollirewidendid ehk wiimaste asetäitjad. Tollinõukogu ülesandeks on küsimuste otsustamine, mis puutuwad tolliseaduste ja tariifi käsitamisse, salakauba asjadesse ja seadustikus ettenähtud administratiiwsete trahwide määramisesse. Wähema koosseisuga tolliametid, kus niisugused nõukogud puuduwad, annawad asjad, mis nõukogude otsustamist nõuawad, lähemale tollinõukogule üle (§ 7 märkus). Tollidirektor määratakse ametisse Wabariigi Walitsuse poolt (§ 8), nagu harilikult ministeeriumi-

te peawalitsuse juhatajad, millest näha, et tema koht peawalitsuse kohale wastab ja et terve tolliasutuste süsteem rahaministeeriumi alla kuuluwa iseseiswa peawalitsuse moodustab. Tolliülemad ja Tallinna tolliülema abid määratakse ametisse rahaministri poolt tollidirektori ettepanekul, kuna kõik teised ametnikud alluwuse järjekorras administratiiwsel teel ametisse määratakse ja sellest wabastatakse. Eriteadmistega warustatud tolliametnikud, näituseks: tollirewidendid ja teised kõrgemad ametnikud, nimetatakse ametisse ainult peale eksami äratagemist wastawas komisjonis, kas tolliameti kandidaatide hulgast wõi juba ametis olewate isikute seast, kus juures tolliameti kandidaatidelt kas kõrgemat ehk keskkooli haridust nõutakse (§ 11 ja 12). Niisugune kord on ka osalt ette nähtud Wene tolliseaduses.

Tolliasutuste õigused on uues seadustikus ette nähtud § 15—21. Nagu nendest paragrahwidest näha, teostawad tolliametnikud piiril kahesugust ülesannet: 1) toimetawad kaupade ja reisijate kraami ülepiiri laskmist ja 2) wõtawad sisse ettenähtud maksusid kaupade ja asjade sisse- ja väljaveo eest. Tolliasutuste hooned peawad warustatud olema tolliasutuse nimetusega ja tollilipuga, kui asutused, mis kõigile, iseäranis wõõrastele, tarbekorral kergesti leitawad peawad olema. Ka tollilaewadel on nende eritundemärgiks samasugune tollilipp.*)

Üksikute tolliametite asupaigad ja õigused määrab kindlaks rahaminister, millest „Riigi Teatajas“ kuulutatakse. Kõik üle Eesti piiri sisse- ehk väljasõitnud isikud, peale diplomaatiliste esitajate, on kohustatud, kodakondsuse peale waatamata kõiki kaasasolewaid asju ja saadetawaid kaupasid wastawatele tolliametnikkudele ette näitama ja wiimase seaduslikke nõudmisi täitma. Juhtumisel, kui üle piiri sõitew isik kahtlane näib olema kas tolli alla käwate ehk koguni keelatud asjade peitmises, võib tolliülem ehk tema asetäitja korralduse teha sarnase isiku läbiotsimiseks. Niisuguseid läbiotsimisi võib ainult iseäralise tarwiduse korral ette wõtta,

*) Tollilipu kirjeldus on Wabariigi Walitsuse poolt 27. juunil s. a. kinnitatud ja „R. T.“ nr 95 — s. a. awaldatud. Selle kirjelduse järelle on tollilipuks riigilipp järgmise erimärgiga: lipu sinise ja mastipoolses otsas on helepunases ruudus walge täht „T“, mille tagaseinaks püstloodis mustawarwilne Merkuuri embleem.

kusjuures kahtlustäratawale isikule enne kahekordne ettepanek tehakse wabatahtlikult peidetud asju wälja anda. Läbiotsimise tagajärgede kohta seatakse kokku protokoll, millele alla kirjutab läbiotsija ja läbiotsitaw. Samasuguse korra alla käiwad ka raudteerongi teenijad ja laewade meeskonnad. (§ 18).

Ükski teine ametkond, ei kodanline ega sõjawäeline, ei tohi mingisuguseid iseiswaid tollikorraldusi teha ega tolliasjajamisesse segada; politsei on aga kohustatud tolliametnikkudele nende ametikohuste täitmise juures esimese nõudmise peale wiibimata abiaks olema.

(Järgneb.)

Kuriteod ja nende jälgimine.

A. Liit.

(2 järg.)

Mõrtsukatöö petetud lootuste sunnil.

26. webruaril 1920 a. teatati krim.-politseile, et Harju maak., I. wallas, X talus, taluomaik Miina F. on ära tapetud ja sama talu sulast Aleksander K-d haawatud.

Kohale rutanud ametnikule awanes kuriteopaigal järgmine pilt: Miina F. lamas wäljas, elumaja ukse lähedal, kummuli olekus maas, peas raske haaw, pea kahe kaelahaawa läbi kehast peaaegu lahutatud. Elutoas ahju ääres redeli all werine puulõhkumise kirwes, maja põõningul penni küljes jäme nõör, mis mõnest kohast kaetud wereplekkidega. Sulasel, Aleksander K-l, kaela sees kerge haaw.

Aleksander K. seletas: 26. weebr. hommikul walgeajal tulnud tallu kolm kaetud nägudega tundmata meest, wõtnud talu õue peal olewa kirwe ja lõõnud sellega Miina F., kes parajasti toast wälja tulnud, kolm surmawat haawa. Tema (sulane), põgenenud seda nähes põõningule, kuhu aga mõrtsukad talle järele tulnud, teda kergesti kaelast haawanud ja lõpuks nõõripidi penni külge poonud. Temal läinud korda ennast silmusest wabastada. Kui all waikseks jäänud, tulnud tema põõningult alla. Siis olnud mõrtsukad juba ära läinud. Miina F. warandusest midagi kaduma ei ole läinud. Tema jooksnud kohe naabritallu sündmusest teatama ja palunud politseid wälja kutsuda.

Ettewõetud teadete kogumisel selgus: Aleksander K. oli juba mõnda aega Miina F. kosinud, milles wiimane talle nähtawasti ka lootusi annud. Mõlemad elanud õige tagasihoidlikult, pelgades naabritega läbikäimist. Eriti püüdnud Aleksander K. külalisi talust eemale hoida, kartes nähtawasti nende poolt soovimata mõjuawaldusi: Miina F. peale. Olnud isegi niisugune lihtumine, kus Aleks. K. küllatunud naabrinaisele ämbritäie wett kaela walanud ja wiimase sedawiisi lahkuma sundinud. Keegi naabritest ei ole märganud mõrtsukatöö hommikul wõõraid inimesi liikumas, sellewastu seletawad aga mõned, kes K. kutsel kohe peale kuritegu kohale tulnud, et X talu ümbruses wärskes lumes kusagil jälgi märgata ei olnud, peale K.

omade, mis naabritallu ja sealt tagasi wiisid. Wihamehi kadunud Miina F-l kui ka Aleksander K-l ei teata olewat. Eelmisel õhtul wiibinud X talus Miina F. lähemad sugulased.

Tähendatud asjaolude põhjal langes kuritöö kahtlus Aleksander K. peale, kes aga esialgu oma süüdi kangekaelselt salgas. Ta on keskmistes aastates, pealtnäha piiratud mõistusega. Kui aga talle järgnewatel ülekuulamistel tema seletuste sobimatus süduskäigu kohta silme ette seatakse, tunnistab ta wiimaks puhtsüdamlikult üles. Tema lugenud juba kauemat aega Miina F. oma tulewaseks naiseks, millega Miina F. tema arwates ka päri olnud. Kuid naabrid ja iseäranis Miina F. sugulased laitnud seda kawatsust ära. 25. weebr. õhtul wiibinud talus külalistenä F. sugulased, kellest Mihkel F. Miinat omale naiseks lubanud wõtta, teda, Aleks. K-d, nõdrameelseks nimetades. Selle peale wastanud Miina F., et ta üldse mehele ei lähe. Pidades oma seisukorda lootusetuks, tapnud ta Miina F. ära, wiimasele kirwega seljatagant pähe lüües. Et aga kahtlust enese pealt kõrwalte juhtida, mõelnud ta kaetud nägudega meeste loo wälja, sidunud kõie penni külge ja haawanud ennast kõrist.

Eelseiswa mõrtsukatöö lahendamisel wääriwad peatähelpanu kolm momenti: 1) wõõraste jälgede puudumine wärskes lumes, 2) Aleks. K. seletuste sobimatus sündmuse tagajärgedega (puudulikult konstrueeritud wäljamõeldis) ja 3) sündmuse eelugu (K. wahekord F-ga).

Kuriteopaiga wõltsimise katse ühes äpardunud alibi tõendusega.

15. jaan. 1923 a. leiti Tartu maakonnas W. wallas heinamaal üksikus kohas asuwa onni elanik Leena R. omas onnis riidewarna külge pooduna.

Tartu krim.-politsei asus sündmuse selgitamisele.

Sündmuspaiga waatlus tõi awalikuks järgmist: Leena R. laip rippus eluruumis nõõri otsas, mis kinnitatud riidewarna külge, laiba jalad 1 jalg põrandast kõrgemal, toakraam ebaharilikus

korratutes. Laiba peas, juukste all, leidus 2 sm. pikkune luumi ulataw haaw, milline arsti arwamise järele löödud nüri asjaga, kuid haaw ei olnud surmaw, küll aga uimastaw. Järjelikult oli surm tulnud poomise tagajärjel. Eluruumi põrandal leidus muu kraami hulgas ka puuhalg, mida wõidi tarwitada löömiseks. Leena R. omaksete tõenduse järele puudus osa kraamist. Waatluse andmed osutasid seega rööwmõrtsukatööd.

Teadete kogumisel selgus: kadunud Leena R. elas wiimasel ajal üksinda omas onnikeses. Warandust temal ei arwatud olewat. Tema pool käinud tihti ümbruskonna joogisõbrad, sest R. keetnud ja müütanud koduwiina. Mõõdaläinud aastal asunud tema juure elama endine Loodearmee lane Mihail F., kes aga kaks kuud tagasi tapetu esimesest abielust tütre Marie P. juure kolinud. Wiimase elukoht asub sündmuskohast umbes kahe wersta kauguses. F-il warandust ei ole, samuti puudub tal teenistus.

Teateid kogudes Mihail F. üle selgub, et teda mõned päewad enne surnukeha leidmist kusagilgi ei nähtud. Ülekuulamisel annab ta üles, et wiibinud 10.—13. jaanuarini Mustwee alewis. Tema seletuste kontrollereerimisel tehakse kindlaks, et ta ülesantud ajal ja isikute juures Mustwee alewis pole wiibinud. Järjelikult on ülekuulatawal põhjust oma tõsist wiibimiskohta 10.—13. jaan. politsei eest warjata. Järgnewate ülekuulamisega oma ebaõigete seletuste tõttu kitsikusse aetuna tunnistab F. ennast lõpuks Leena R. tapmises

süüdi. F. läinud 10. jaan. õhtul R. poole, kus jooma hakanud, mis kestnud järgnewad kaks päewa. 13. jaan. hommikul üles tõustes tekkinud neil Leena R-ga tüli, kusjuures F. Leena R-le ruskaga pähe löönud, nii et see peadpidi wastu terawat ahju serwa kukkunud. Peale seda sidunud F. R-le nõõri kaela ja riputanud ta warna külge üles, ühtlasi kägistanud ta oma ohwrit senikaua kätega, kuni see hinge heitnud.

Teades, et R-l mõnituhat marka raha kuhugile on ära peidetud, pannud ta ruumides põhjaliku läbiotsimise toime, mis aga jäänud tagajärjetuks. Äraminnes wõtnud ta siiski kaasa paari saapaid, taskukella, 12 küünart willast riiet, püti wõid, mõne tüki linast riiet, ühe palitu ja 2 pudelit samogonni. Saagi wiinud ta Marie P. juure ja seletanud wiimasele ka, mil kombel see saadud. P-ga üheskoos peitnud nad saagi looma lauta sõnniku alla.

Marie P., Mihail F-i kinniwõtmisest kuulda saades, oli rööwitud kraami sõnniku alt wälja kaewanud ja ühe osa neist lähedalolewasse heinaküüni ja teise osa jõe peal olewasse jääauku peitnud. kust nad hiljem ametnikkude poolt üles leiti.

Eelseisew sündmus on huwitaw selle poolest, et siin mõrtsukas katset tegi tapmisele enesetapmise ilmet anda, milleks ta ohwri warna otsa riputas. Samuti näitab pärastine jälgimine, kuiwõrd ettewaatlikult tuleb wõtta kahtlusalluste alibi seletusi.

(Järgneb.)

Politseiülemate koosolek politsei peawalitsuses 14—16 nowembrini 1923 a.

Päewakorras: 1) 1923/24 a. töökawa. 2) Majandus alal peetawate raamatute kohta. 3) Politseiasutustes alal olewa ametnikelt ärawõetud riidewarustuse kohta. 4) Sissenõutawate summade lisaraha jaotamine. 5) Peawalitsuse ringkirja nr. 1277/15574, 12. V. 22 rewideerimine. 6) Maksude sissenõudmise korra muutmise tarwidus. 7) Läbirääkimised.

P. 1.

Töökawa p. 1, 2 ja 3 üle koosolejate poolt awaldatud mõtteawaldustest selgub, et Wene ajast päritud asjaajamise korda on kerge käega ja juhuslikkude parandustega tahetud parandada, milleks suurel arwul ringkirju ja mitmesugusi korraldusi on antud, kuid sellegi peale waafamata, on asjaajamine raske ja keeruline; büroo laua taga kokkuseatud korraldused ei ole alati kohtadel otsustabekohased ega ka elluwidawad. Asja paranda-

miseks tunnistatakse tarwilikuks komisjoni loomine, üks liigetest peaks majanduse alal ja teine asjaajamises täiesti wilunud ametnikud olema. Järgnewate läbirääkimiste põhjal wõtab koosolek järgmise soowiawalduse wastu:

Kõik korraldused ja ringkirjad algusest peale tulewad komisjoni poolt läbi waadata ja selgitada, missugused neist muudetud, maksu wuse kaotanud, ehk tegelikus elus läbiwiimatud, saadud materjaali põhjal lihtsustatud asjaajamise kawa kokku seada ja siis kohtadel tutwuneda selle praktilikkuse mõttes. Kogutud matarjaalide põhjal kawa wälja töötada.

Samal komisjonil tulewad ka „R. T.“ awaldatud politsei tegewusse puutuwad seadused ja määrused rewideerimisele wõtta, sest on palju seadusi ja määrusi, mis tegeliku elunõuetele nüüd enam ei wasta.

Et komisjoni töö suur ja vastutusrikas on, tuleks politseiülematel puuduste ja soovide üle peawalitsusele teatada.

Omawalitsuse asutused annavad mitmesuguseid sumdmäärusi välja. Nende määrustega on tihti politsei peale sarnased kohustused pandud, mis politsei kompetentsi sugugi ei kuulu, sellepärast võetakse vastu soovialdus:

Omawalitsuste poolt väljaantavad sumdmäärused tulevad enne nende kinnitamist omawalitsuse asjade peawalitsuses — politsei peawalitsuse poolt läbi waadata.

Võetakse vastu soovialdus, et sissesõidu lubade kõwem kord saaks maksma pandud, eriti Saksamaalt tulejate suhtes, sest peatuslubade andmise kaudu on raskem Eestis wiibivate väljamaalaste arvu reguleerida, kui sissesõidu lubade andmise piiramise kaudu.

Töökawa p. 4 läbirääkimiste tagajärjel võetakse vastu järgmised soovialdused:

1) Politseiasutuses senini kogutud sõjariistad tulewad likvideerida kohtadel, — sõjaliiki sõjariistad kohalikkusesse ehk ligematesse sõjawäe ladudesse ehk osadesse ära anda ja kui see ei peaks võimalik olema, siis Tallinna saata. Sõjariistad, mis sõjawäele üleandmisele ei kuulu — tulewad kohta peal ära müüa isikutele, kel wastaw luba olemas.

2) N. n. Nanseni passide väljaandmine on soovitaw, sest senised aj. isikutunnistused muutuwad kandmise tagajärjel räbalateks, näewad inetud välja ja alatihti tuleb uuendada, mis tööd suurendab.

3) Eesti kodanikkudele isikutunnistuste väljaandmine tuleks omawalitsuse asutuste peale panna, kuid et uus passi seadus teoksil, ei maksa praegu uut korraldust välja anda.

4) Peawalitsuse korraldusest omawalitsuse asutustele nende heaks võetaw maks laskeriistade pealt nimekirja juure saata, lubada kõrwalekaldumisi sellest korrast kui maakonna- ehk linnavalitsus seks oma kirjaliku nõusoleku annab.

Töökawa p. 5 ja 6 politsei kordnikkude ettevalmistus on senini nõrgal alusel olnud, puudused paistawad silma, tuleb ette, et kordnikud ei tea oma jaoskonna uulitsate nimesid. Tallinnajaoks saab selleks käsiraamat ilmuma, kus kõik teated, mille saamiseks kodanikud politseikordniku poole pöörawad, sees saawad olema. Ka Tartus tuleks seda teha, kui materjaali nii palju on, muidu wõiks teisel teel paljundada. Kordnikkude õpetamiseks tunnistawad kõik kooli tarwidust, kuid kohta asjus on lahkunekud.

Läbirääkimiste tagajärjel on ettepanekuid: 1) wõtta kooli riigi kulul politseiteenistusele välja-

õpetamiseks neid isikuid, kes teenistuses ei seisa, waid peale kooli lõpetamist soowiwad astuda ja 2) õpetada riigi kulul ainult teenistuses seiswaid kordnikke.

Nendest wõetakse vastu häälte enamusega (13—2) teine ettepanek.

Selle ettepaneku wastuwõtmisega tekib küsimus, kas kool Tallinnas, wõi kohtadel. Läbirääkimistel selgus, et kohtadel on ka wõimalus õppejõude leida ja majandus-teenistuslisest seisukohast kasulik, kuid spordi õpetajaid kohtadel on raskem leida.

Wõetakse vastu soovialdus:

Tsentraalkooli asutamise mõte põhimõtteliselt heaks kiita, kuid silmaspidades rahalisi asjaolusid ja ka seda, et kordnikud tööjuurest eemale saawad kistud, esialgu kordnikkude õpetamine kohtadele jätta ja kohalikke olusid silmaspidades politseiülematele wõimalus anda kokkuleppel kordnikkude õpetamise alal ühineda.

Töökawa p. 7 wäljatöötamine jääb peawalitsuse hoolde.

Töökawa p. 8 jääb lahtiseks sellekohase seaduse wäljatöötamisel oleku tõttu.

Töökawa p. 11. Määrus lõok- ja terariistade kohta tunnistatakse tarwilikuks gummi nüplite, terasnuutide, kepis kantawa oda, nuudi (nahasse õmmeldud pommiga otsas), nagaika ja kasteedi kohta.

Passi kandmise kohta kitsendusi ei tuleks teha. Mõökade asjus wõetakse vastu soovialdus, et mõõgahoidmiseks (mitte kandmiseks) luba tarwis ei ole, sest mõõgad on mälestusena ohwiseridel ja politseiametnikel.

Töökawa p. 12. Interneerimise kohtadeks wõiwad senised kohad jääda, sest senini on interneerimisi üksikud juhtumised.

Töökawa p. p. 13, 14 kohta on praegu määrusekawad ja kirjawahetused olemas, mispärast lahtiseks jääwad.

Töökawa p. 17. Politsei korralduse § 16 p. 9 järele sünnib maksude sissenõudmine ja igasuguste maksu-teate ine. lehtede maksjatele kätetoimetamine politsei kaudu. Leitakse, et see politseid oma otsekoheste ülesannete täitmisest eemale tõrjub. Rohkem koormawad on omawalitsuse maksud ja igasugused teatelehed. Wene ajal nõudis wallawanem wallas elawatelt isiku-

telt maksud wastuwaidlemata korrassisse, kuna nüüd kõik politsei seda teeb. Ei anta maksjale teadagi kui palju ja mis ajaks maksta tuleb, waid kui walla kassa tühi, saadetakse nõudmine politseile kiires korrassisse sissenõudmiseks. Oli juhtumine, kus isegi wallawanema abilt nõuti politsei kaudu walla maksu. See näib, kui korratumalt omawalitsuse aparaat töötab. Omawalitsuse maksud lähewad nende oma kasuks ja nad peaks ise kõik abinõud tarwitusele wõtma oma maksude kättesaamiseks. Maksude sissenõudmine politsei kaudu teeb ka wahekorra kodanikkudega wäga halvaks.

Maksu-, teate- jne. lehti wõiks maksuasutused wäga hästi posti kaudu saata ja tähtaega sarnasel korral wõiks lugeda posti peale andmise ajast ehk, kui wõimalik on neid tähitud saadetistena kätte saata, siis wastuwõtmise maksendist.

Edaspidiste läbirääkimiste tagajärjel wõetakse wastu soowiawaldus politsei korralduse § 16 p. 9 muuta järgmiselt:

„Wastuwaidlemata korrassisse nõutawate riigimaksude ja trahwide sissenõudmine.“

Politsei korralduse § 19 järele on politsei kohustatud kõikide riigi ja omawalitsuste seaduslike nõudmisi täitma. Leitakse, et selle § halwa redigeerimise tagajärjel muutub politsei lihtsalt asutuste käskjalaks. Ringkonna walitsejad, metsametnikud j. t. koormawad politseid igasuguste teadete ja kutselehtede kätteandmisega. Samuti nõutakse selle § põhjal politsei kaasabi sarnastel kordadel, kus politseil üldse asjaga tege mist ei ole.

Läbirääkimiste tagajärjel wõetakse wastu soowiawaldus Politsei korralduse § 19 wälja jätta, sest sama korralduse § 16 p. 7 annab politsei oma abi walitsus- ja omawalitsuse wõimudele nende ametikohuste täitmise juures.

Peale selle wõetakse wastu soowiawaldused:

1) Wõtta tarwitusele sõna „politseiwalitsus“, millega kodanikud harjunud.

2) Ametiniimetuste muutmine ettewõtta selles mõttes, et sõna „ülem“ wähem oleks.

Töökawa p. 18a. Silmaspidades, et legitiimsiooni piletite asi Eesti-Läti konwentsiooniga lahendatud saab, jääb küsimus lahtiseks. P. p. b, c ja d — tunnistatakse tarwilikuks.

Läbirääkimistel selle punkti harutamise juures selgub, et suwitajate maksust wabastamine nurinat sünnitab ja nimelt see asjaolu, et haiged, kes terwise parandamisele sõidawad, peatusloa maksust wabastatud on, kuna nende saatjad ehk rawitsejad — maksma peawad.

Töökawa p. 19. Leitakse soowitaw olewat, et rõugepanemise seaduses §§ 5, 9 ja 10 ettenähtud politsei peal lasuwad kohustused saaks omawalitsusasutustele peale pandud, sel põhjusel, et 1) politseil on raske teateid saada, millal kusagil wäike kodanik juure on tulnud, 2) perekonnaseisu seaduse järele läheb registreerimine omawalitsusasutuste kätte, ja loomulikult on seal wastawad teated olemas.

P. 2.

Majanduste päewakäskude ära kaotamine otsustatakse jaatawalt; samuti wõetakse wastu peawalitsuse poolt wäljatöötatud majandusalal, peatawate raamatute kawad.

P. 3.

Politsei asutustes alal olewa ametnikelt ärawõetud riide warustuse kohta tuldakse otsusele, sest kohane ei ole politsei wormirõideid eraisikutele müüa ja wõetakse wastu soowiawaldus, et niisugused riided tulewad ära hinnata ja ametnikudele ära müüa, mis müügiks ei kõlba, see kalsudena tubade pesemiseks ära tarwitada.

P. 4.

Sissenõutawate summade lisaraha wõtmise asjus selgub läbirääkimistel, et need summad maal liig wäikesed, aastas kuni 20.000 mk. ametkonna peale, ei tasu arwestamise kulu ja waewa, pealegi tekitab lisarahade wõtmine kodanikkude seas palju nurinat, meelepaha ja halvab politsei wahekorda kodanikkudega, sellepärast wõetakse wastu ühel häälel otsus:

„Lisarahade nõudmine täiesti ära jätta, sellega wastaw määrus maksuwusetuks tunnistada.“

Kui see aga ei peaks läbi minema, siis lisarahad üleriikliselt politseiasutuste koosseisu kuuluwate ametnikkude wahel ära jagada (Politsei peawalitsus kaasa arwatud).

P. 5.

Peawalitsuse ringkirja nr. 1277/15574 — 22 a. põhjal, mille aluseks on kr. kp. s. § 261¹² ja 261¹³ wõetud, annab raudteede politsei kõik arreteeritud joobnud ja teised isikud wälispolitseile üle; samuti ei toimetata sürnute wedu jne. See tekitab nurinat, sest kr. kp. s. § 261 oli Wene ajal maksew sandarmite kohta, kellel teised ülesanded ja teine ilme oli. Politsei korralduse järele on raudtee politseil fihesugused õigused ja kohused teiste linna ja maakonna politsei üksustega ja selle jä-

rele peaks ta ka kõiki politsei funktsioone täitma, kuna tegelikult nüüd raudteede politsei väljamaalasi ei registreeri, peatuslubasid, väljasõidu lubasid ei anna ine.

Läbirääkimiste tagajärjel võetakse vastu sooviavaldus: enne materiaali koguda ja siis ringkirja muutmise küsimus üles võtta.

P. 6.

Praegu maksew maksude sissenõudmise kord, mis maksma pandi ajal, kus raharaiskamised politseis tihti ette tulid, tekitab suuri raskusi, iseäranis maal. Nõudelehe saamisel on politsei kohustatud wõlglasele kuulutama maksumaksmist ühe kuu jooksul, siis järelwaatama, kas maks tasutud, eitawal korral warandust üles kirjutades; kolmanda wiisiidi maksuwõlglase juure teeb politsei juba oksjoni päewal ja ainult siis, mõni minut enne oksjoni algust wõib raha vastu wõtta. Üksikud on need juhtumised, kus oksjoni tuleb toimetada, kõik maksawad oma wõlad oksjoni päewal, sest kodanikkudel on teada, et siis politsei on ikkagi kohustatud raha vastu wõtma.

Läbirääkimiste tagajärjel võetakse vastu sooviavaldus; et maksusummasid, kuni 5000 margani, wõiks politsei vastu wõtta nii maal kui linnas kus juures politseiülemal wõimalus oleks tähtaega anda kuni ühe kuuni, kuid selle tähtaja andmine politseiülemale ei oleks sunduslik.

P. 7.

Jookswate kulude katteks wõib praegu kassas olla 3000 marka. Leitakse, et see summa liig wäike on ja awaldatakse soowi, et kassas lubatagu 20.000 marka pidada.

Politsei mundri krae, paguni ja waruka riide wärwiks tunnistatakse soowitawaks praegune piiriwalwe krae wärw.

Seni natuuras antud warustuse asemele rahamaksimine 800 marka kuus, alates 1924 a., leitakse mitte soowitaw olewat. Praegu walmistab wabrik ainult tellimise peale politsei mundri ja palitu riidet, eramüügil seda ei ole. Ka on see summa wõrdlemisi wäike ja wäikeste palkade juures kaob ta ära, nii et riiete muretsemine raskusi teeb. Ka kaob raha wäljaandmisega senine ühtlane wälimus, sellepärast wõetakse vastu sooviavaldus, et kõik politseiametnikud saaksid warustuse natuuras kätte, wälja arwatud saapad.

Wabriku poolt walmistatud saapad ei ole jala järele ja maal ei ole poolsaapad otstarbekohased.

Kohtupalati prokuröör palub peawalitsuse ülemat politseiülemaid terwitada ja maakonna politseiülemaid tänada kõige eest, mis nad ära teinud on halwaksläinud wahekordade parandamiseks wälispolitsei ja prokuratuuri wahel.

Koosolek otsustab paluda peawalitsuse ülemat kohtupalati prokurööri terwitada ja tänada.

Politsei teenistusest lahtilastawate ja wabastatute ametnikkude kohta seletatakse politseiülemate poolt, et kergel käel lahtilastud kedagi ei ole, kui on kedagi wabastatud, siis on selleks mõjuwad põhjused olnud. Ka tulewad wiimasel ajal ainult üksikud juhtumised ette.

Peawalitsuse ülem paneb politseiülematele südametähega peale kõik abinõud tarwitusele wõtta, et Wene ajal maksnud komme, pühadekingitusi vastu wõtta, täiesti ära kaoks.

Peawalitsuse ülem juhhib politseiülemate tähelepanu selle asjaolu peale, et poliitilistel kõnekoosolekutel rüüskamiste vastu politsei küllalt energiliselt wälja ei astu. Nõuab, et politseiülemad seesugustele koosolekutele ainult hästi wilunud ametnikke saadaksid, kes ühtki seadusest üleastumist ei lubaks. Selleks on aga tarwis, et tähendatud ametnikud endid wastawate seadustega tutwustaksid ja kiire toimise jaoks ennast wastawalt ette walmistaksid.

On tähele pandud, et wahekord kõrgemate ja alluwate ametnikkude wahel liig sõbralik on. See on teenistusele kahjulik. Tuleb ameti asjus wahekord ametlikuks teha, mille peale politseiülemate tähelepanu juhatakse.

Möökade kandmise asjus selgub, et paljud politseiametnikud senini weel möökasid ei ole muretseanud. Seletatakse, et selle põhjuseks on mööga kallis hind ja ka politseiinspektori seletus, et kui kortik olemas, siis mööka tarwis ei ole. Ka mööga kandmise kord on wälja tõotamata.

Kommunistide rongikäikude ärakeelamise asjus seletab peawalitsuse ülem, et keelu kohta peab olema seaduslik alus. Üks politseiülem on keeldu motiveerinud sellega, et rongikäigud igal pool keelatud olewat. See on seaduse wastane.

Käesolewa aasta krediidid tulewad sel aastal ära kasutada, et mitte wõlgasid tulewaks aastaks ei jääks.

Wäljamaalaste registreerimise lehtede täitmises on puudusi tähele pandud. Tuleb järelwalwet kõwendada, et seda enam ette ei tuleks.

Ametliku postkaardi tarwitusele wõtmise küsimuses selgub, et politseis see wähesel mõõdul tarwitusel on. Politseiülematele tehakse kohuseks ametlikud postkaardid tarwitusele wõtta. Läbi-rääkimistel selgub, et teised asutused igasuguseid teadaandeid politsei kaudu toimetawad. Oleks soowitaw, et ka teised asutused ametlikku postkaarti tarwitaksid.

Laskeriistade kohta käiwa määruse põhjal ta-sutakse tunnistuse hind tempelmarkides, mida tunnistuse peale kleebitakse; wastawa tempel-margi puudusel tuleb kuni kümme marki peale kleepida, millede pealekleepimine ja kustutamine tülikas on.

Wõetakse vastu soowiawaldus, et tempelmaks saaks E. P. makstud, mille üle tunnistusele was-taw märkus tehakse.

Tunnistatakse soowitawaks sõjariistade mää-rust täiendada selles mõttes, et reserw ohwitserid

Nagan süsteemi rewolwri kandmiseks luba saak-sid.

Asjaajamise lihtsustamiseks soowitakse polit-seiülematel ära jätta saatekirjad päewakäskude ja aruannete juures.

Tunnistatakse soowitawaks:

1) Peawalitsuse ringkirja, politseiametnikkude wormirietes wiibimise kohta restoraanides, muut-mist, sest selle järele ei wõi politseinik isegi res-toraanis süüa. See paneb raskesse seisukorda ise-äranis maalt tulejaid.

2) Igakuuse rewideerimise muutmist, nii et rewideerimist 2—3 kuu järele toimetada.

Teoksil olewate teede ja tuletõrje seaduste ka-wade järele oleks politsei omawalitsuse ja tule-tõrje käsutada. Awaldatakse soowi, et kawasid seesugusel kujul seaduseks teha ei lastaks.

Siseministri abi hra E. Kübarsepa ettekanne siseminis-teriumi 5-al aastapäewal 13. nowembril 1923 a.

Austatud härrad ja daamid.

Siseministeeriumi, kui keskasutuse, ametnikkude koosseisust on 1918 aastast peale ametis püsinud ainult seitse isikut. Arwan, et neil, kes hiljem ministeeriumi ametnikkude hulka on astunud, ei puudu huwi tema minewiku vastu, millest siin lü-hikese ülewaate ette kannan, peajasjalikult minis-teriumi asutamise ja kaswamise kohta.

Maapäewa wanemate nõukogu nimel Päästeko-mitee poolt 24. weebruari 1918 a. antud päewa-käsk Ajutise Walitsuse loomisest määrab walit-suse koosseades Ministrite nõukogu esimeheks ja siseministriks hra Konstantin Pätsi, meie praeguse Riigiwanema. („Riigi Teataja“ nr. 1 — 1918 a.)

Nagu kõigil teada, sai selle ajutise walitsuse awalik tegewus katkestatud Saksa okkupatsioo-ni läbi. Okkupatsiooni lõpu järele otsustas Maa-nõukogu wanematekogu 12. nowembril samal aastal määrata kuni maanõukogu kokkuastumiseni ajutise walitsuse kokkuseade järgmiselt: pea- ja siseminister K. Päts, siseministri asetäitja ja ra-haminister J. Kukki; peale selle teised ministrid. Asetäitja siseministrile sai nimetatud sellepärast, et hra K. Päts sel ajal weel Saksa wangist tagasi ei olnud jõudnud. Tegelikult oli Päästekomitee poolt määratud ajutine walitsus walitsemise enda kätte wõtnud juba eelmisel päewal, 11. nowemb-

ril. Seni tegutses Ajutine Walitsus põrandaluse-na ins. T. Petersoni (teedeminister esimeses wa-litsuse koosseisus) korteris, kus ka weel 11. now. wiibiti ja esimesed käsud wälja saadeti. 12.—15. nowembrini asus Ajutine Walitsus Dr. Raamoti korteris S. Roosikrantsi t. nr. 10. 15. nowembril kolis Ajut. Wal. üle praeguse ohwitseride kasino ruumidesse Raekoja platsil.

Siin olid esialgu kõik ministeeriumid ühes suu-res toas raekoja platsi pool küljes. Siseministeer-ium seisis koos ühest ametnikust-sekretäärist; see oli Konstantin Lepp, praegune politsei peawa-litsuse ülema abi, kelle tarwitada oli wälke kir-jutuslaud tooliga ja tindipotiga; muud sisseseadet sel ajal ei olnud. Seinla peal laua kohal seisis pealkiri „Siseministeerium“. Olles koos ühes toas, olid ministeeriumid kergesti kättesaadawad: pol-nud waja kaugele käike teha wõi telefoneerida. Hra Lepp teabki jutustada, et kord tulnud tema juure, see tähendab siseministeeriumi, läbisõidul Soomest üks selleaegsetest Ukraina ministritest passi viseerima, mille peale hra Lepp seletanud, nagu asi seekord oli, et passide wiseerimise asjus tuleb wälisministeeriumi pöörata. Kui siis minis-ter küsinud, kus wälisministeerium asub, tarwit-senud hra Lepp ainult käeliigutuse teha, et palu-jat juhtida wälisministeeriumi, see on teise laua juure.

Esimesed kirjalikud aktid, mis Joh. Kuke, kui siseministri asetäitja, ja sekretäari K. Lepa allkirja kannavad ja mis ka ajakirjanduses avaldatud, on märgitud: „13-al novembril 1918 a.“ Need aktid sisaldasid korraldusi linnapeadele ja maakonnawalitsuste esimeestele omawalitsuse ja miilitsa asutuste tööle asumiseks alustel, mis 1917 aasta seadusandlusega loodud. Sellest päewast on täna wiis aastat mööda ja seda päewa loetakse ministeeriumi nõukogu otsuse järele edaspidi siseministeeriumi aastapäewaks.

17. novembril astus ministeeriumi laua taha tööle hra Maim, praegune Tartu ülikooli professor, ja sellega oli ministeeriumis juba 2 ametnikku.

Siseministeeriumi esimeste päewade tegewus seisib peaausjalikult igasuguste administratiiv laadi korralduste, ringkirjade ja instruksioonide andmises kohapealsetele asutustele riigiwõimu teostamise ja kindlustamise sihil. Üks esimestest toimetustest oli ajakirjanduse registreerimine 18. novembril 1918 a. antud trükiasjade ajutise määruse alusel („R. T.“ nr. 1 — 1918 a.), sinna juure tuli välispasside väljaandmine umbes 20. novembrist peale. See asjaajamine moodustas pärastpoole administratiiv osakonna ühes temasse kuuluwa passiosakonnaga. Passide alal said juba kasino ruumides olles ametisse wõetud kants. ametnikud, kaks endist maawalitsuse kantsleil ametnikku preilid M. Käärik ja A. Wellberg; peale selle preilid B. Lipant ja H. Keisermann (nüüd pr. Kahkra). Pr. Kahkra on weel praegu ametis ministri kantsleil asjaajajana, kuna teised juba lahkunud; prl. Lipant, kes hiljuti ülikooli lõpetanud, on adwokaadi seisusesse astunud.

Edaspidine ministeeriumi kaswamine kujunes järgmiselt: Peale Eesti Walitsuse tegewusse astumist sai Ajutise Walitsuse Põhja Eestimaa peawolinik hra Jüri Jaaksoni poolt üle wõetud okkupatsiooniwõimude poolt loodud asutus „die Estländische Provinzialverwaltung“. See asus Toompuiesteel nr. 3, seal majas, kus praegu weel kontroll ja teedeministeerium. Provinzialverwaltungi kompetentsi kuulusid suuremal jaol asjad siseministeeriumi alal. Provinzialverwaltungi ülewõtmise järele wõttis peawolinik J. Jaakson 13. novembril asjaajajana ametisse hra Mahoni, praeguse kohtuminstri abi. Sinna samasse komandeeriti hra J. Poska ja J. Jaaksoni poolt 14. novembril E. Kübarsepp, praegune siseministri abi, esialgu ilma kindla ametita. Sel ajal ei olnud veel kindel Provinzialverwaltungi ärakaotamine ja oli kawatus kutsuda selle etteotsa hra Karl Partsi, praegust Riigikohtu esimeest. Provinzialverwaltungil olid kaunis suured ruumid kasutada ja muu sisse-seade, enamal jaol uus Lutheri wabriku mööbel, mis küll weel kinnimaksud polnud. Asutusel oli ka weel kaunike hulka kantsleiametnikke, kelle

saatus otsustamata, kuna juhtiwad jõud, Saksa sõjawäelased, ühes okkupatsiooniwõimudega kadusid.

Provinzialverwaltungi saatus selgus warsti. 25. novembril astus ametisse uus siseminister hra August Peet. Wiimane kutsus enesele kaastöölisteks hrad K. Maimi ja Eduard Kübarsepa, kes siiski ministri abidena tööle asusid. Terwe ministeerium, nii palju kui teda kasino ruumides oli, kolis üle endise Provinzialverwaltungi ruumidesse, teda üle wõttes, ja hakkas siin ennast organiseerima. Kõige pealt töötati ministeeriumi töökawa ja korraldus välja. Ajutise Walitsuse käsul pidid kõik ministeeriumid tööle asumisest kohtuministeeriumile teatama. Selle tõttu teatas ka siseminister kohtuministeeriumile 2. dets. 1918 a., et ministeerium on ennast konstrueerinud ja jaguneb järgmiselt: Administratiiv, omawalitsuse, tehnika (pärsine Ehituspeawalitsus), terwishoiu, politsei, usuasjade, statistika osakonnad ja ministri kantsleil. Pärast, mõne kuu järele, hakati neid osakondi peawalitsusteks nimetama. Ministri abidel oli igaühel osakond juhataja: hra Maimil — administratiiv osakond, E. Kübarsepal — usuasjade osakond. Ministri asemel ja tema äraolekul kuulusid hra Maimi alla adm., tehn., terwishoiu ja amawal. osakonnad, hra Kübarsepa alla politsei, usuasjad, statistika ja min. kantsleil. Omawalitsuse asjade juhatajaks sai kutsutud hra E. Dolf, politsei (miilitsa) — E. Alwer, tehnika — arh. Habermann, terwishoiu — Dr. Konik, kes oli seni olnud terwishoiu osakonna juhataja 1917 aastal moodustatud maawalitsuse koosseisus; kantsleiljuhatajaks hra Linquist. Hra Joh. Sooman, praegune kaitsepolitsei ülem, astus ministeeriumi teenistusse 12. dets. kantsleil sekretäarina. Kantsleilametnikkudeks jäid teenima Provinzialverwaltungi ametnikkudest kümme inimest, kellest praegu weel ministeeriumis prl. O. Kurfeld ja hra P. Christiani.

Detsembril algasid juba ärewad päewad, sest selgusid enamlaste pealetungimise kawatsused. Ministeerium, organiseerudes, töötas kaasa jõudude kogumiseks enamlaste wastu wõitlemiseks, saates välja emissaare, kes pidid rahwast õhutama warandusliste ohwritega kaasa aitama jne.

17. detsember oli ärewaks päewaks ministeeriumile. Sel päewal oli wabrikutes streik välja kuulutatud ja karta oli, et kommunistide poolehoidjad wõimu eneste kätte haarawd. Ettewaatuse pärast tuli töö selleks päewaks katkestada; ainult mõned ametnikud jäid ministeeriumi, et tähtsamaid paberid igaks juhtumiseks peidupaika toimetada. Tuleandmine raekoja platsil mõjus üldise korra kindlustamiseks niiwõrd, et ministeeriumid oma tööd wõisid jatkata, kuid jälle tuli uus töötakistus. Enamlaste jõud lähenesid ja tuli kõik noore wa-

bariigi jõud kokku võtta waenlase wastu. Kõik ametnikud, kes kõlbulikud püssi kandmiseks, käsutati harjutustele. Tuli väljas käia rea- ja laskmiseharjutustel, nii et vähe jäi aega tööks ministeeriumis. Detsembri lõpul 1918 a. ja jaanuari esimestel päewadel wabastati sõjawäelistest harjutustest mõned tarwilikud ametnikud, et ministeeriumi töid jätkata, mis kaitsewäe warustamiseks ja sellega ühenduses olewateks korraldusteks tarwilikud, kuna frondile saadeti 6 meest, nimelt: Edmund Rökk, Arnold Mathiesen, Hans Treifeldt, Joh. Patt, Paul Christiani ja Gallin. Treifeldt ja Christiani astusid peale sõjawäest wabastamist uuesti ministeeriumi ametisse. Christiani on praegu weel ametis, kuna Treifeldt ametist hiljuti lahkus.

Üks ametnikkudest wanemas eas, nimelt arhiwaar Karl Brauer sattus teel tütre matusele enamlaste kätte ja lasti maha.

1918 a. jõuluks said ministeeriumi ametnikud esimest korda palga kätte. Ministri palk oli sel ajal 1200 marka kuus, abil 1000 ja osakondade juhatajatel 900 marka, kantseleiametnikud said 300—500 marka kuus. Üldse oli selle esimese palgalehe järele 23. dets. 1918 a. 30 ametnikku ühes ministriga, nendest 17 meesterahwast ja 13 naisterahwast; nendest kümme endise Provinzialverwaltungi koosseisust. Juhtiwad jõud olid ainuüksi minister ja osak. juhatajad, kuna teised kõik ainult kantseleiametnikud, kellest see osa, mis Provinzialverw. üle wõetud, Eesti keele tarwitamises wäga nõrk oli. Üldse aga oli kantselei wilumus ametnikkudel wäga nõrk.

Jaanuarikuul 1919 a. kolis ministeerium üle oma praegustesse ruumidesse Ajutise Walitsuse ja maapäewaga ühe katuse alla. Ametnikkude arw hakkas ka tõusma tarwiduse tõttu.

Siseministeeriumi ametkonda kuulusid sel ajal Ajutise Walitsuse kommissaarid, kes maakondades määratud said keskwalitsuse wõimu esitajateks. Kommissaaride instituut leidis wastuolekut ajakirjanduses ja kaotati 1919 a. paiku ära. Politsei kandis sel ajal miilitsa nime ja oli omawalitsuse asutuste orgaaniks.

Jaanuari algul asutatakse ministeeriumi juure hobuste sõjawäkke wõtmise peakommissjon, webruaril luuakse rekwireerimise ja kahjude hindamise peakommissjon, märtsikuul tuuakse rahwawäe peakommissjon sõjaministeeriumi alt siseministee-

riumi alla, asutatakse usuasjade kommissjon endise kindralkonsistooriumi asemele jne.

9. mail 1919 a. astus ametisse uus siseminister Aleksander Oinas Asutawa Kogu poolt walitud Wabariigi Walitsuse koosseisus. 1. maiks lahkus ametist min. abi Nik. Maim ja sellest ajast peale jäi ainult üks ministri abi.

Selleks ajaks olid ministeeriumi peaosad peawalitsuste nime omandanud, nimelt: Administratiiv- asjade peawalitsus, politsei peawalitsus, omawalitsuse asjade peawalitsus, terwihoiu peawalitsus, ehituspeawalitsus ja kantselei, kelledel omad osakonnad ehk kelle alla kuulusid omaette iseseiswad asufused, nagu rekw. ja rahwawäe kommissjonid ja nendele alluwad kohalikud kommissjonid.

Juure tuli maikuul 1920 a. sekwestreeritud trükkikodade walitsus, nende trükkikodade walitsemiseks, mis sekwestreeritud said selle tõttu, et ajakirjanduse ilmumist wõimaldada ärewal sõja ajal, kuna streigi konflikti tõttu tööliste ja trükkikodade omanikkude wahel nende töö seisis ja kokkuleppe saawutamist näha ei olnud.

Aleks. Oinas lahkus pea siseministri kohalt ja tema asemele astus 29. juulil 1919 a. Aleksander Hellat, kes sellele kohale jäi kuni 2. augustini 1920 a.

Uutest asutustest tuli siseministeeriumi juure E. W. kaitsepolitsei, mis muust politseist iseseiswana töötab; hangeldamise ja liiakasu wastu wõtmise kommissjonid ja karantiinid Walgas ja Narwas; kinnituskomitee ja immobiilkommissjon. Opteerimise asjade osakond asutati aprillil.

2. aug. 1920 a. astus min. etteotsa Karl Einbund, kellele järgneb 27. oktoobrist 1920 a. kuni 26. jaanuarini 1921 a. Lui Olesk, mille järele uuesti siseministriks saab meie praegune juht hra Karl Einbund, kes seni wahetpidamata on ministeeriumi juhtinud. Sellel ajal on ministeeriumi osades suuremaid muudatusi ette wõetud ja organiseerimise tööd tehtud, uued osad juure wõetud ja endisi teistele ministeer. üle antud, kuna terve rida asutusi, mis sõjaaeg ellu kutsunud, juba likwideeritud on. Iseäranis palju on aga seaduseelnõude walmistamisel töötatud.

Nii on siseministeeriumi 5-aastase minewiku lühike kokkuwõte, mis ei taha olla kellegi isiku tegewuse kirjeldamiseks wõi hindamiseks, waid ainult meeletuletuseks aastapäewa puhul.

Õigusteadusest.

Tsiwiil-kohtupidamine.

Wann. adv. K. Mikfeldt.

Peale üldiste kohtute wõiwad veel erikohtud olla (особые суды). Meie endised erikohtud — walla- ja ülemtalurahwa-kohtud said 1918 a. ära kaotatud ja nende asjad on läinud rahukohtutele otsustada („R. T.“ nr. 1 — 1918 a.). Ainult hoolekande asjad, mille wäärtus alla 100.000 m., jäid veel wallakohtute toimetada. Linnades toimetawad neid asju waestelaste kohtud (сиротские суды). Seadusega 10. apr. 1920 a. („R. T.“ nr. 55/56 — 1920 a.) awati igas maakonnalinnas üks hoolekande kohus (mitmeisikuline) nende hoolekande asjade toimetamiseks, mis kohalikus linnas ehk maakonda kuuluwates waldades, alewites ja linnades tekiwad ja mille wäärtus üle 100.000 m. ulatab. Kee-rulisemad walla- ja linna waestelaste kohtute asjad wõib Rahukogu wastawale hoolekandekohtule üle anda.

Waestelaste kohtunikud saawad walitud linna wolikogu ehk walla nõukogu poolt. Hoolekande kohtu esimeheks on rahukohtunik, teised kohtunikud walitakse linna wolikogu ja maakonna nõukogu poolt.

Hoolekande- ja waestelaste kohtute peaülesanne on: a) surnud kodaniku waranduse üleskirjutamine, sellele warandusele hooldaja ning waestelastele eeskostja määramine (§ 457), b) hooldajate ja eeskostjate tegewuse järele walwamine, tarbekorral nende ametist tagandamine ja kõikide abinõude tarwitusele wõtmine, mida hoolealuste isikute ja waranduste huwid nõuawad. Ei täida kohus oma kohuseid ja saab hoolealune selle läbi kahju, siis kannab kohus waranduslist wastutust (B. Eras. §§ 461—466). Kaebused hoolekande kohtute peale antakse üldisel alusel wastawale rahukogule otsustamiseks, kes nende tegewuse järele walwab.

Lõpuks tuleb veel tähendada Priisikohtu peale, mille teiseks astmeks ülem Priisikohus. Priisikohus otsustab asja omanduse õiguse kohta kaubalaewade peale, mis sõja ajal kinni peetud.

Üksikud kohtu tegelased:

1) Kohtu esimees (предсѣдатель). Tema peale on pandud üldine järewal-

we temale alluwa kohtuasutuse tegewuse ja ametnikkude üle. Nimelt walwab tema rutulise ja korraliku asjade liikumise üle ning ka selle üle, et kõik ametnikud oma kohustusi täpselt täidaksid. Wäärnähtusi (упущения) tähele pannes, kõrwaldab tema neid oma korraldustega ehk wõtab süüdlasi wastutusele.

Muu seas on kohtu esimehel õigus erakorralistel juhtumistel nõudmisi oma wõimuga kindlustada (обезпечить искъ), tema annab välja kohtu otsuse põhjal täitmiselehe ja määrab kohtupristawi, kes kohtu otsust peab täitma.

2) Prokuröör. Prokuratuur on kohtu ametkondline asutus, mis üldkohtute juures asub. Tema eesotsas seisab kohtuminister kindral-prokuröörina, kellele Riigikohtu ja Kohtupalati prokuröörid alluwad

Prokuratuuri ülesanded on: a) seaduste rikkumiste jälgimine, juurdluste juhatamine, süüdistusmaterjaali esitamine kohtule ning süüdistuse toetamine kohtuistungul asja harutamisel; b) üldse seaduste kaitsmine. Wiimase tegewuse suhtes on prokurööril õigus kollegiaalsetes kohtutes kohtulikust õigustõendamisest (судооговорение), osa wõtta. Prokurööri osawõtmine ja arwamise awaldamine on üldkohtutes tsiwiilasjades järgmistel juhtumistel tarwilik: a) waieluste juures alluwuse küsimustes (по вопросам о пререканіяхъ) kohtu- ja walitsusasutuste wahel; b) dokumendi wõltsimise waidluste juures ning üldse juhtumistel, kui tsiwiilasjus asjaolud ilmsiks tulewad, mis kriminaal-kohtus harutada tulewad; d) abielu ja seadusliku sündimise asjades, kui kostja puudub (Ts. Kp. sead. § 343); f) lapsendamise asjades (Ts. Kp. s. § 1460⁵) ja g) abielu maksuwusetuks tunnistamise asjus tühistamise alusel (§ 1356⁷, „R. T.“ nr. 33/34 — 1923 a.).

Neis asjus on prokuröör seaduse esitaja ja ei wõi sellepärast protsessi pooleks olla, tema awaldab oma arwamist pärast seda, kui pooled oma seletusi annud, ainult selle kohta, kellel on õigus ettetoodud tõenduste ja seaduste määruste põhjal. Apellatsiooni ehk kassat-

siooni õigust temal ei ole. Ainult asjades, kus kostjat ei ole ja p. g. ettenähtud juhtumisel on prokuröör kohustatud tõendusmaterjaali koguma ja võib kohtuotsuse peale edasi kaebata üldises korras.

Riigikohtus avaldab prokuröör oma arvamist kõikide tsiivilasjade kohta.

3) Kohtuameti kandidaadid on isikud kõrgema juriidilise haridusega, kes ennast kohtuameti peale ette valmistavad ja kohtus töötades praktilisi teadmisi omandavad. Nemad saavad ametisse määratud Kohtupalati wanema esimehe poolt. Kandidaadid on nooremad ja wanemad.

4) Kantselei. Igal kohtul on oma kantselei. Lähem järelwalwe kantselei üle on kohtu esimehel. Kantselei seisab koos sekretärist (kantselei juhataja), kes kollegiaal-kohtutes peale kantselei tööde weel kohtuistungil protokolle kirjutab, ja kantselei ametnikkudest.

5) Adwokatuur. Kohtuasjade ajamiseks on, üheltpoolt teatawad eriteadmised ja kogemused tarwis, teiselt poolt, ei wõi asjaosalised igakord ise kohtusse ilmuda ja peawad oma asemele teisi saatma. Sellepärast tulebki asjaosalistel adwokaatide poole pöörata.

a) Wannutatud adwokaadid asuwad Kohtupalati juures, ning neil on õigus kõikides kohtutes asju ajada. Wann. adwokaadi saamiseks on järgmised tingimised tarwilikud: 1) 25 a. wanadus, 2) kõrgem juriidiline haridus ja 3) 5-aastane praktika kohtu asjus. Ei wõi saada wann. adwokaadiks need, kes pillajateks tunnistatud, ametist wälja heidetud jne.

Wann. adwokaatidel on oma walitud nõukogu, kes nende tegewuse üle walwab.

b) Wannutatud adwokaadid abid töötawad wann. adwokaadi juhatusel all 5 a. jooksul. Pärast seda võib neid wann. adwokaatide hulka wastu wõtta.

d) Era-adwokaadid on isikud, kelledel kohtu poolt tunnistus wõeraste asjade ajamiseks wälja antud. Nemad wõiwad asju ajada ainult selles kohtus, kes neile selleks luba on annud ja kelle järelwalwe all nemad seisawad. Sarnane luba antakse wälja ühe aasta peale.

6) Notaariused asuwad kohtute juures; nende peale on pandud igasuguste dokumentide kokkuseadmine ja kinnitamine.

7) Kohtupristawid. Rahukogu,

Kohtupalati ja Riigikogu juures asuwad kohtupristawid, kes kohtu esimehele alluwad. Nende peale pannakse mitmesugused kohtu toimumised, nagu kohtu otsuste täitmine, kutsete kättetoimetamine, korra järele walwamine kohtusaalis jne. (kohtuasut. s. § 297). Tarbekorral võib kohus (esimees) pristawite kohusetäitmist politsei peale panna, kellel siis kõik kohtupristawi õigused on ja kes siis kohtu esimehele allub (K. as. s. § 310 ja 311). Pristawid saawad peale palga weel eraldi iga toimumise eest tasu wasta wa taksi järele. Praegu maksew taks, mida siin ette toome, on wälja kuulutatud „R. Teatajas“ nr. 33/34 1923 a.

Kohtupristawite taks.

§ 1. Iga täitmisele ehk sunnitäitmise akti täitmiseks sisseandmise juures saab pristaw makstu, kui nõudmise ehk nõudmise kindlustuse summa on

kuni	500 margani	—	20 marka
„	1.000	„	— 30 „
„	2.000	„	— 40 „
„	5.000	„	— 50 „
üle	5.000 marga	—	iga 1.000 m.

pealt weel üks mark.

Asias, mille hind kindlaks tehtud ei ole — 50 marka.

§ 2. Kõiksugu teadete, kutsete eest pooltele, tunnistajatele, ekspertidele ja kolmandatele isikutele, oksjoni kuulustete, niisama ka kirjawahetuse eest kreposti jaoskonnaga ja lärelõarimiste eest watawatelt asutustelt liikumata waranduste peal lasuwate maksuwõlgade üle saab pristaw iga paberi pealt nõudmise summa juures

kuni	5.000 margani	—	25 marka
üle	5.000 m. kuni 20.000 margani	ia	iga järgmise 1.000 marga eest weel üks mark.

Üle 20.000 marga iga järgmise 5.000 marga eest weel 50 pn.

Kui nõudmise summa kindlaks ei ole määratud — 50 marka.

Märkus. Kohtukutse kätteandmise eest saab pristaw iga kohtukutse pealt 50 marka tasu.

§ 3. Wallaswara üleskirjutamise eest saab pristaw tasu:

a) kui ühtlasi ka hindamine on toime pandud wõi kui hind muul teel määratud, waranduse pealt

kuni	10.000 margani	3%
üle	10.000 marga kuni 50.000 m.	2%
üle	50.000 marga kuni 1.000.000 m.	1%
ja üle	1.000.000 marga	½%

b) kui warandus on üles kirjutatud ilma hindamata või kui hind muul teel ei ole määratud — iga üksiku numbri all üleskirjutatud asja ehk ühetaoliste asjade kogu eest

kuni 50 numbrini — 3 marka
üle 50 kuni 100 numbrini — 2 marka
ja üle 100 numbri — 1 mark.

Ühetaolised asjad tulewad nimekirja kanda ühe ühise numbri all ja sel juhtumisel saab pristaw, esiteks, ülemalmääratud tasu ühe numbri eest ja peale selle, teiseks,

1. lugemise raha iga 10 asja eest — 50 pn.
2. kaalum. raha iga 10 p-da eest — 150 pn.
3. mõõtm. raha iga 10 sülla eest — 150 pn.

Kui hiljem see warandus pristawi osavõtmisel hinnatakse, siis saab pristaw peale selle veel üks weerand p. a määratud tasust.

§ 4. Juhtumisel, kui pristaw waranduse arreteerimise juures üleskirjutamist ei toimetata, vaid warandust võrdleb enne kokkuseatud nimekirjaga, saab ta üks weerand taksi § 3 määratud tasust.

§ 5. Üleskirjutatud wallaswara üleandmise eest uuele hoidjale ehk korralduse eest waranduse ülewiimise juhtumisel teisele hoiukohale, niisama ka waranduse üleandmise eest selle aresti alt wabastamise puhul, kui selleks pristaw kohale ilmus ja warandus hoiul ei olnud wõlgniku enese käes, saab pristaw üks weerand käesolewa taksi § 3 määratud tasust.

M ä r k u s. Waranduse üleandmise eest hoidjale ühel ajal üleskirjutamisega, sel juhtumisel, kui warandus kohale jääb, pristaw iseäralist tasu ei saa.

§ 6. Kinniswara üleskirjutamise eest saab pristaw iga hüpoteegi üksuse pealt waranduse hinna juures

kuni 100.000 margani $\frac{1}{2}$ %
üle 100.000 kuni 500.000 margani $\frac{1}{3}$ %
üle 500.000 kuni 1.000.000 margani $\frac{1}{4}$ %
üle 1.000.000 marga $\frac{1}{5}$ %

Kinniswara juures olewa wallaswara üleskirjutamise eest saab pristaw tasu käesolewa taksi määruste järele wallaswara kohta.

§ 7. Wallas- ja kinniswara oksjoni tegemise eest saab pristaw tasu müügist saadud summast

kuni 50.000 margani 2 %
üle 50.000 kuni 100.000 margani 1 %
üle 100.000 marga $\frac{3}{4}$ %

M ä r k u s. Selles paragrahwis mää-

ratud tasu saab pristaw ka siis, kui ostja pärast oksjoni seaduses ettenähtud tähtajal ostusummat ära ei ole tasunud.

§ 8. Waranduse waldamise asetamise ehk rikutud waldamise endistamise eest, kui need toimingud ei olnud ühenduses wäljatõstmisega (§ 9) ehk üleantawa waranduse üleskirjutamisega (§ 3), saab pristaw tasu 100 marka.

§ 9) Wäljatõstmise eest:

a) maatükkidest, taludest, mõisatest jne. saab pristaw tasu 150 marka;

b) korteritest kuni 5 eluruumi (kõök kaasa arwatud) saab pristaw tasu 50 marka;

c) korteritest üle wiie eluruumi saab pristaw tasu 75 marka;

d) äri- ja töökodade ruumidest saab pristaw tasu 150 marka;

e) tehastest, trükkikodadest ja mitmesugustest ladudest saab pristaw tasu 250 marka.

§ 10. Wõlgniku käest allkirja võtmise eest mittewäljasõiduks saab pristaw tasu 50 mk.

§ 11. Ära kirjjade, wäljawõtete ja iga-suguste tunnistuste eest iga poogna pealt 25 marka.

§ 12. Sel juhtumisel, kui pristaw kohale ilmus toimingu täitmiseks, missugune toiming aga pristawist mitteärarippuwa tel põhjustel täidesaadetud ei ole, saab pristaw selle asjatu wäljatuleku eest tasu 25 marka.

§ 13. Wäljasõitude eest saab pristaw igas asjas päewa- ja sõiduraha riigiteenijate ametsõitude määruste järele, kusjuures sõiduraha kahe hobuse pealt arwatakse.

M ä r k u s. Wäljasõidu eest ühte kohta, kuigi mitmes, aga ühede ja nendesamade poolte wahel toimetatawas asjas saab pristaw sõidu- ja päewarahad ühe asja pealt.

§ 14. Postikulud tasutakse pristawile nende tõeliku summa suuruses.

§ 15. Päranduswara hoju asjas saab pristaw päranduse üleskirjutamise eest pool käesolewa taksi §§ 3, 5 ja 6 määratud tasust.

§ 16. Tasu käesolewa taksi järele võib pristaw sisse nõuda ka enne täitmist sellelt isikult, kelle palwel toimetus ette wõetakse.

Päranduswara hoju asjus saab pristaw tasu ainult peale täitmist seaduses ettenähtud korras.

Ametlik osa.

„Riigi Teataja“ nr. 128—134 sisu.

Nr. 128 on awaldatud: 1924 a. kaitsewäkke wõtmise ja sellest wabastamise seadus. — Wäe-teenistuse kohustuse määrustiku art. 19 täiendamise seadus. — Välisministeeriumi koosseisu muutmise seadus — Seadus Eesti liitumise kohta üleilmise postiliidu Madriidis tehtud kokkulepetega ning nende juure kuuluwate lõpuprotokollidega ja täitmismäärustikkudega posttransfertide, posti abil toimetatawate sissekasseerimiste ja posti ülekannete talituste üle. — Määrus posti-telegraafi-telefoni peawalitsusele alluwate asutuste teenijate puhke- ja eritööaja kohta. — Määrus posti-telegraafi-telefoni asutuste klassidesse liigitamise kohta. — Otsus weotariifi nr. 12, 15 ja 21 muutmise, posti-telegraafi takside tabeli täiendamise ja Port-Kunda teeharul eriweotariif nr. 10 maksmapanemise kohta. — Tallinna linna tapamaja taksi täiendus. — Tallinna linna elektriwoolu tariif. — Nimetused, ametisse määramine, ametisse kinnitused, ametist wabastus.

Nr. 129/130. Eesti Punase Risti seltsi põhikirja. — Määrus kaupade wäljaweo ning tollimaksude kohta. — Määrus postiaabonemendi kaudu telliwate wälismaaliste ajalehtede ja ajakirjade alghinna Eesti rahasse ümberarwamise kohta. — Määrus wallaametnikkude palga- ja tööolude korraldamise kohta Lääne maakonnas. — Sundmäärus alkoholsete jookidega kauplemise aja ja korra kohta Wirumaal. — Sundmäärus jalgrataste registreerimise kohta Petseri maakonnas. — Nimetus. — Turupäewad Wiljandi linnas. — Laadapäewad Wiru maakonnas. — Posti peawalitsuse teadaanded.

Nr. 131. Määrus weotariif nr. 12 ja alandatud weotariif nr. 7 muutmise kohta. — Määrus wagunite tühjendamiseks etteandmise kohta riigiraudtee Tallinna jaama juures olewatele teedele ehk teeharudele transiitkaupadega. — Määrus posti kaudu wälismaalises wähetuses ristpaelasaadetistena piltpostkaartide saatmise kohta. — Juhatuskiri katastriplaanide walmistamiseks. — Sundmäärus kauplemise aja ja korra kohta Walga maakonnas. — Nimetused. — Laadapäewad Wõru maakonnas.

Nr. 132/133. Eesti ja Rootsi wahel sõlmitud

lepingu kinnitamiseseadus. — Nooted. — Kohmända rahwuswahelise töökonwerentsi poolt Genfis wastuwõetud nädala-puhkepäewade konwentsiooni kinnitamiseseadus. — Konwentsiooni eelnõu nädala-puhkepäewade kohta tööstus-ettewõtetes.

Nr. 134. Määrus Tartu linna restoraanides ja seltside einelaudades alkoholsete jookidega kauplemisaja muutmise kohta. — Täiendaw määrus ametliste tähtsaadetiste postile andmise kohta. — Määrus kaalude ja wihtide tembeldamise kohta. — Määrus kaupade sisse- ja wäljaweo kohta. — Sundmäärus sõidu- ja weoautode, mootorjalgratate ja jalgrataste registreerimise kohta Suure-Jaani alewis. — Sundmäärus lõbustusmaksu wõtmise kohta Suure-Jaani alewis. — Sundmäärus kauplemisaja kohta Järwa maakonnas. — Sundmäärused alkoholsete jookidega kauplemise aja ja korra kohta Järwa maakonnas.

Nr. 135/136. Wäljamaalt sissetoodud mängukaartide tollimärkidega warustamise seadus. — Piiräärsesse maariipa ja üle riigipiiri kaupade, toiduainete ja loomade wäljaweo seaduse muutmise seadus. — Korraldus omawalitsuse wõlgade kustutamise kohta. — Määrus hõbeasjade proowimise eest wõetawa tasu kohta. — Määrus Wana-Suislepi wallas asuwate riigi mõisate maakasutajailt nõutawa maksu õiendamise kohta. — Õiendus määruse juure Prantsuse rahakursi määramise korra kohta posttransfertide kaudu summade saatmisel Eestist Prantsusmaale ja Prantsusmaalt Eestisse. — Määrus suwituskasu määra ja maksmise korra kohta Haapsalus 1924 a. — Nimetused, ümberpaigutused, ametist wabastus. — Teadaanne riigistatud mõisate rendimaksu tähtaja pikendamise kohta. — Teadaanne liikwelolewate 100-margaliste pangatähtede kõrwaldamise ja ümberwahetamise kohta. — Juhatuskiri Eesti Hüpoteeqipanga laenutingimuste pantlehe-laenude andmise, kinniswarade hindamise, laenu määrade wäljaarwutamise ja panditud warade hoidmise ning kindlustamise kohta. — Eesti Hüpoteeqipanga isäralised laenutingimised. — Posti peawalitsuse teadaanded.

Rahwuswaheliste kuritegijate jälgimine.

Politsei rahwuswahelise esperantokeelse häälkandja „La policisto“ põhjal awaldame Eesti politseile teadmiseks järgmise Poolamaa Poznani ringkonna kriminaal-politsei teadaande nr. 5443/24:

11. juulil 1923 a. tungisid kuritegijad Poolamaal Gniezno „Sankta Wojciecho“ peakiriku ja waras-

tasid ära kõrgewäärtsulist asju järgmise nimekirja järele:

1) Kullast karikas, 30 sm. kõrge. Wäliselt kaunistatud mitmewärwiliste emailleerlilledega ja prints Mih. Georg. Poniatowsky märgiga. Alus on kaunistatud wäikeste rubiinidega.

2) Hõbedane karikas, kaetud kullaga, 27 sm. kõrge. Väliselt kaunistatud emailleerlilledega ja demandist ringidega. Aluse kohal on 4 sümboolilist pead. Äärte peal on peapiiskopp Andrei Teodoro Polaski märgi osad.

3) Kullast karikas, 30 sm. kõrge, pressitud relievidega XVII aastasajast. Lilled seas põueodaga läbitorgatud elaja pea.

4) Hõbedane karikas, 30 sm. kõrge, emailleeritud, missugune kujutab Jumala ja Püha-Barbaruse piina.

5) Hõbedane karikas, 20 sm. kõrge, ilma kaunistusteta.

6) Kullast karikas, 30 sm. kõrge. Väliselt kullatud nikerdustega. XVIII aastasajast ühes peapiiskopp Komorski märgiga.

7) Kullast karikas, 29 sm. kõrge, kitsas, reliefiga, XVIII aastasajast.

8) Kullast karikas, 30 sm. kõrge, eriliselt raske, peapiiskopp Radsiejevski märgi relievidega. Mitmesugused kujud ja lilled.

9) Karika katjaid seitse kullast ja üks hõbedast.

10) Riistadehoidja, kullast, 60 sm. kõrge, umbes 10 naela raske, mille ümber 200 briljanti, smaragdi ja üks suur rubiin.

11) Reliquium. Püha Wojciecho pea kullast skatliga, kaunistatud 40 safiiri ja ametistiga ja ühe suure rubiiniga.

Ülalnimetatud kiriku asjad on hinnatud 200 miljoni kuldmarga peale.

Poznani Politseiwalitsus palub kõiki lahkelt kaasa aidata rööwitud väärtuste ülesotsimiseks, ja kui keegi midagi märkab ehk leiab mõnesuguseid jälgi, siis sellest telegraafi teel kohe teatada ja kuritegijaid arreteerida.

Moodne karistustäitmine.

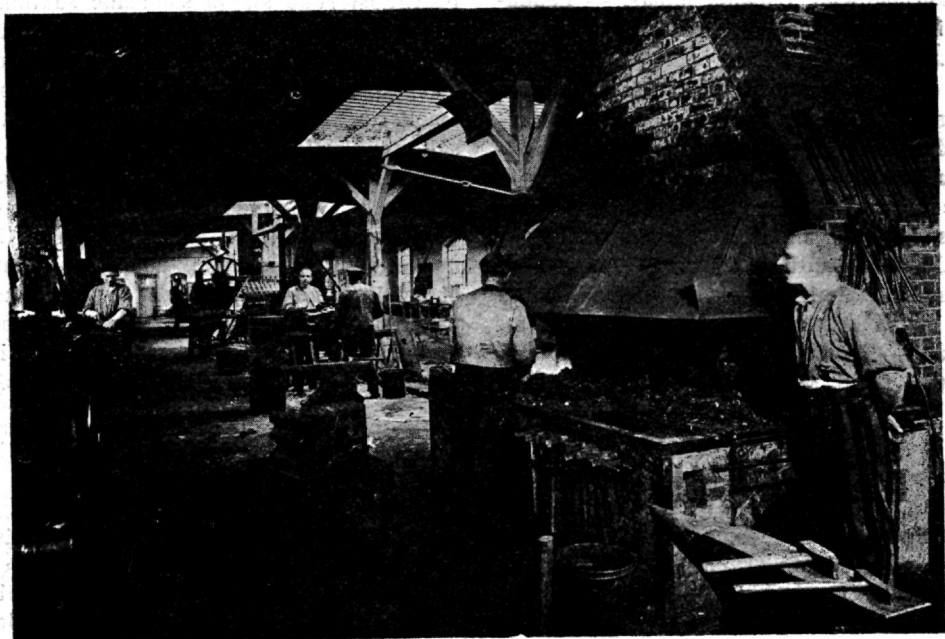
Krim. komm. H. Salaw, Berliinis.

(L'õ p'p.)

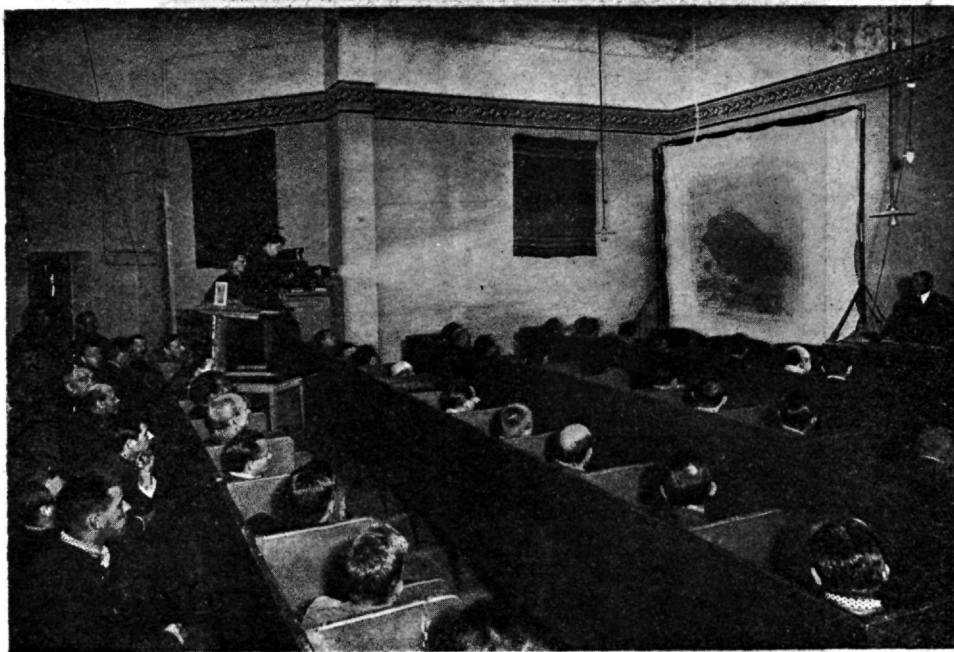
Juba kolme aasta jooksul on siin püütud reformimõtteid karistustäitmise alal võimaliku täiussega praktiliselt teostada, selleks on ajakohaselt sisse seatud 50 tööstuslist ettevõtet, kus iga karistusalune oma kalduwuste ja wõimiste järele oma jõudu wõib rakendada, et sel wiisil kurite-

gijaid jällegi produktiivsele seltskondlisele tööle wirgutada. Kehalise liikumise ja meele lahutamise eest on ka hoolt kantud, selleks korraldatakse võimalust mööda wabal ajal jalgpalli ja muud liikuwad mängud.

Wangidele pakutaw waimline huwi ettekan-



Ülewaade asutuse lukusepa töökojast.



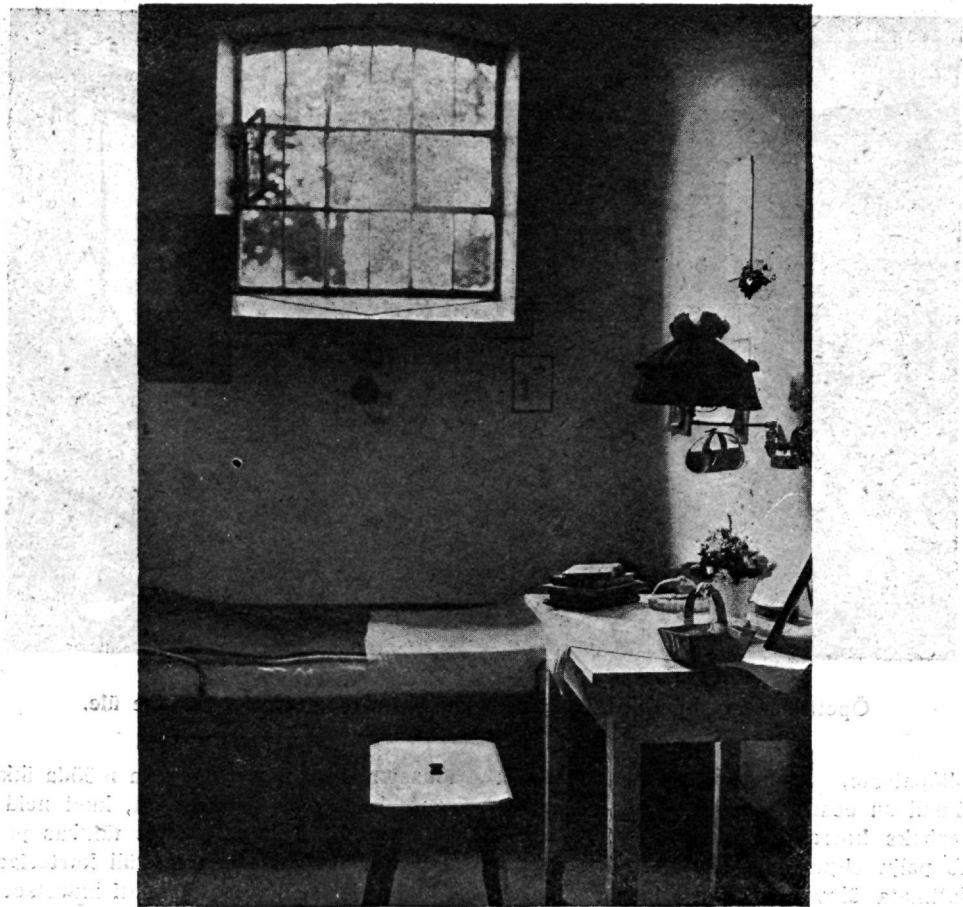
Õpetlik loeng maateadusest äratab wangides rõõmutunnet looduse üle.

nete, kooliõpetuste, muusikaliste harjutuste ja loengute kujul on eestkätt nende vaimlise arenemise otstarbeks korraldatud. Tööle wirgutamine võimaldab palju õigusi, mis tubli töö kordasaatmise ja laitmata ülevalpidamise juures täpselt väljatöötatud progressiivsüsteemi juures veelgi

tõusevad, nii et wangid pika mööda ikka enam ja enam harjuvad wabadusega, kuni neid lõpuliikult wabadusse lastakse. Selles tähtsas punktis saab iseäranis igapäidi toetatud, küll korteriga, riietega, söögiga ja isegi teenistukohti muretsetud, et wabastatuile võimaldada jälle kindlal sammul omal



Pärast tööaega on wangidele korraldatud meelelahutuseks ja keha värskendamiseks jalgpallimäng.



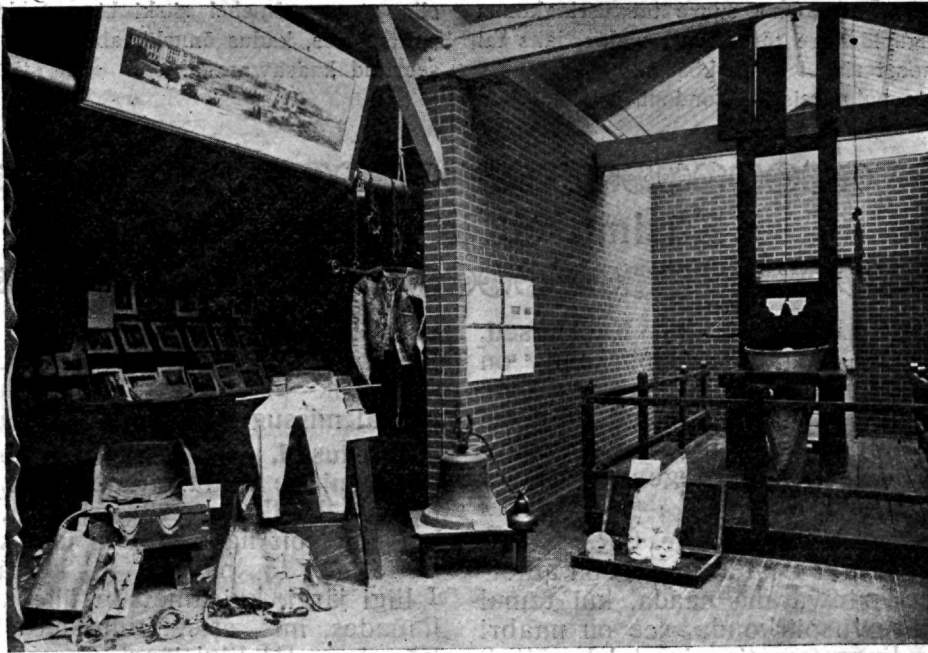
siis vana naine ei ole
 alati õnnelikuks saanud,
 vana elu ei ole alati
 õnnelikult möödunud. Iga
 -ga te ei saa kunagi
 kindel olla, et teie elu
 ei muutu kunagi teie
 jaoks paremaks või hullemaks.

Õnne ja rahu
 ei saa kunagi
 võtta, kui
 ei ole
 rõõmu ja
 armastust.

Ilustatud naiswangi kammer. Mõned tühjad-tähjad asjakesed annavad wangikambrile koduse ilme. Aitab ka sellest, et „inimeseks jääda“.



Naiswängide-osaõnna-mängutund.



Asutuse muuseumi kogutakse originaal karistustäidesaatmise abinõusid, niisamuti ka pilte neist. Paremalt pool on näha originaal-giljotiin (tapamasin), millega surmaotsuseid Hamburgis täide saadeti. Peale ülesande — karistustäitmise ajaloo walgustamist Hamburgis, — leidub muuseumis ka palju waatlemiswäärilist, nagu: sõjarlistu, sissemurdmise tööriistu, kogu primitiivseid wangide valmistatud muusikarlistu, pitsatiwõltsimisi ja palju muud waatlusmaterjaali. Wangimaja protokollide arhiiv 17. aastasajast, asutuses valmistatud õlimaalide, joonistuste ja lõikekunsttööde näitus — täiendawad seda kogu kunsti küljest.

jõul elust kinni haarata. Need ülesanded on ühe iseäralise osakonna peale pandud, mille ametnik wangistatuile wõimaldab läbikäimist nende sugulastega ja kes wabastatute järelwalwe oma peale wõtawad, et ära hoida tagasilangemist endisesse ellu, mis neid kuritegijateks on teinud.

Nõnda on Fuhlsbüttel kaugele ette jõudnud nii

tarwilise karistusreformi praktiliselt läbiwiimisel, nagu seda Saksamaal senini weel nähtud ei ole, ja on tungiwalt soowitaw, et selle asutuse head tagajärjed ka selleks kaasa aitaksid, et sajaaasta wanuse süsteemi asemele saaks ometi kord moodsam sisse wõetud.

Mitmesugust.

Warastatud raudtee.

Et wäljamaal tõesti suurejooneliselt osatakse warastada, näitab hiljuti Saksamaal sündinud lugu, kus senini tabamata hulljulged kuritegijad Preisi linnade Zehdenik ja Liebenwalde wahelisel raudteel, metskonna Zehdeniki lähedal, 100 meetrit raudteeroopaid wälja kruuwisid ja, nagu uuri-
jate wõimude poolt kindlaks tehtud, suure weo-
auto peale laadisid ning koormaga jäljetult ka-
dusid. A.

Ühes kaasawaraga kadunud.

Inglise politsei otsib praegu ühte kelmi taga, kelle suure osawuse, eeskujuliku wäljaastumise ja hea kaswatuse tõttu korda on läinud üht terwet linna enam kui aasta jooksul tüsata.

Umbes poolteise aasta eest ilmus Holbeachi linna (Ida-Inglismaal) üks noormees kellegi ehitus-
ettewõtja juure, kes omale kuulutuse teel ärisõpra suurema kapitaaliga otsis. Noormees esitas ennast Ray nime all ja meeldis ettewõtjale nii, et see nõus oli teda ärisse wõtma, olgugi et R. mingisugust kapitaali ärisse ei mahutanud ja igasuguste ette-
käänete all sissemaksmise tähtaja edasi lükkas.

Noor kelm algas kohe kõiksuguseid operatsi-
oone, oskas muu seas osaihisuse ellu kutsuda uue teatrihoone ehitamiseks, wõitis suuremate ja wäiksemate äriameeste usalduse ja elas kui miljo-
näär kunagi.

Et aga siiski raha ei jätkunud elu algatud stiilis edasi elada, otsustas R. naist wõtta, mõistagi ko-

hase kaasawaraga. Oma suure tutwusringkonna ja üldise lugupidamise tõttu tema wastu, läks tal ka korda noort rikast neidu kosida.

Wõeti ette pulmareis — Londoni, ja siin, wõib

olla et noorelmehel siiski hirm tekkima hakkas politsei ees, kadus õnnelik abielumees ühes realseeritud kaasawaraga. A.

Küsimused ja kostmised.

Nr. 2347. Lugeja R. T. Küsimused. Ametniku alaline tegewuspiirkond on maakond ja tema asukoht maakonna linn. Ajutiselt on tema peale pandud ka teise ametniku kohuste täitmine, kes teenistusest lahkunud ja kelle tegewuspiirkond naabri maakond.

1) Missuguse liigi järele („R. T.“ — 1921 a. nr. 113 ja 1923 a. nr. 43) on ametnikul õigus päewaraha saada, kui temal ajutisse tegewuspiirkonda, see on naabri maakonna linna, ameti asjus tuleb sõita?

2) Kas on ametnikul õigus iseäralist tasu saada selle eest, kui tema peale oma

kohuste weel ajutiselt ka teise ametniku kohuseid täidab, kes teenistusest lahkunud ehk pikaldaselt haige, ja jaatawal korral missuguse seaduse põhjal?

Wastused. 1) Päewaraha maksetakse riigiteenijate ametsõitude tasu seaduse põhjal („R. T.“ nr. 113 — 1921 a.) ja nimelt kui ametsõit naabri linna ühe koha peale mitte üle 15 päewa ei kesta — siis I liigi järgi, kui ametsõit ühe koha peale linnades, mis ettenähtult üle 15 päewa kestab — III liigi järgi.

2) Wastus „Eesti Politseilehe“ nr. 28. 7. juulist s. a. küsimuste ja kostmiste all.

Wäljaandja: Toimetuskomisjon.

Wastutaw toimetaja: E. Maddison.

Tegelik toimetaja: K. Kogermann.

K u u l u t u s e d.

Tunnustatakse maksusetuks järgmised tunnistused:

Saumets, Paul Karli p., referwittunn. nr. 34433. (13801)

Ansip, Bernhard Juula p., sõjaw. wab. tunnistus. (13802)

Pappel, Edward Jaagu p., sõjaw. wab. tunn., w. a. Ruperjanowi partisaanide polgu ülemalt 22. 6. 20 a. nr. 748. (9948)

Juun, August Linnerdt p., sõjaw. wab. tunn., w. a. soomusrongide brigaadist 31. 8. 22 a. nr. 202. (13852)

Sahe, Eskar Johani p., laskeriista luba, w. a. Harju maak. pol. ülemalt 25. 9. 21 a. nr. 1689. (13944)

Ewald, Ernst Samueli p., laskeriista kandmise-hoidmise tunn., w. a. 1921 a. nr. 581, millel pifendus janna politsei ülema poolt 11. 7. 22 a. nr. 876. (13965)

Woksepp, Toomas Ado p., isikutunn., w. a. Mustjala wallawal. 10. 1. nr. 281, ja hobusepass. (16504)

Mihkai, August Mihkli p., hobusepass, w. a. Wõhmata wallawal, nr. 453. (16852)

Welba, August Jaani p., isikutunnistus, w. a. Kuigatsi wallawal. 13. 12. 21 a. nr. 1352, ja sõjawäst wabast. tunn., w. a. Tartu maak. rahwawäe komm. poolt 21. 10. 21 a. nr. 23288. (16359)

Torger, Reinhold Aleksandri p., isikut., w. a. Mäetaguse wallawal. 1922 a., ja sõjaw. wab. tunnistus, w. a. 3. diw. staabi ülema poolt 1922 a. (16205)

Purga, Karl Karli p., sõjaw. wab. tunnistus, w. a. 3. diw. intendandi poolt 28. 4. 20 a. nr. 2225/6230, ja isikutunnistus, w. a. Tarwastu wallawal. 5. 10. 20 a. nr. 1456. (16308)

Sepp, Juhan Kusta p., reserwitunnistus, w. a. soomusrongide diw. tagawara pataljoni 7. roodu poolt 21. 4. 20 a. nr. 17336. (16524)

Paju, Henn, laskeriista hoidmise ja kandmise luba, w. a. Saare maak. pol. ülema poolt 31. 5. 22 a. nr. 311/4044. (16532)

Kristjankroon, August Luise p., sõjawäst wab. tunnistus, w. a. 1. jalawäe polgu ülema poolt 15. 12. 20 a. nr. 13784. (16713)

- Neidorf, Aleksander Madise p., isikutunnistus, w. a. Kloostri wallawal. 7. 3. 23 a. nr. 53625/73, ja sõjawäest wab. tunnistus, w. a. traalerite diwiisi ülema poolt 27. 4. 20 a. nr. 1393. (16709)
- Bürger, Jüri Jüri p., sõjawäest wabast. tunnistus, w. a. sõjawäe kontrollwalits. 21. 4. 20 a. nr. 1750. (16711)
- Rennik, Eduard Jüri p., sõjawäest wab. tunnistus, w. a. 1. jalawäe polgu ülema poolt 8. 4. 20 a. nr. 5231. (16718)
- Ney, Jüri Jakobi p., isikutunnistus, w. a. Kernu wallawal. 26. 10. 20 a. nr. 1331. ja sõjawäest wab. tunnistus, w. a. 9. jalawäe polgu ülemalt 22. 9. 20 a. nr. 1259. (16727)
- Böning, Rudolf Ado p., sõjaw. wab. tunnistus, w. a. kindluse suurt. diw. 3. grupi ülema poolt 9. 8. 20 a. nr. 348, ja isikutunnistus, w. a. Kloostri wallawal. 18. 12. 20 a. nr. 1522. (16738)
- Suurhans, Johann Hendriku p., isikutunnistus, w. a. Torgu wallawal. 18. 7. 22 a. nr. 1371 ja sõjawäest wab. tunnistus, w. a. Saaremaa rahwawäe ülema poolt 2. 2. 20 a. nr. 346. (16739)
- Althausen, Andrei Friedrichi p., laskeriista tunnistus, w. a. Pärnu maak. pol. ülemalt 25. 4. 22 a. nr. 584 — kestwusega kuni 25. 4. 23 a. (17474)
- Kuusmann, Julius Willemi p., sõjaw. wabast. tunnistus, w. a. 1. ratsawäe polgu ülemalt 22. 12. 20 a. nr. 14494. (17008)
- Sei, Hans Hansu p., isikutunnistus, w. a. Narwa l. pol. ülema poolt 1919 a. nr. 3899, ja sõjaw. wabast. tunnistus, w. a. Wiru maak. rahwawäe komm. poolt 1922 a. detsembrikuus. (17459)
- Bärensoni, Helene Ado t., nime peale Wäike-Maarja pol. jsk. 14. 3. 21 a. nr. 376 all wälja antud õiendus kaotatud isikutunnistuse üle, mis oli w. a. Paaswere wallawal. 26. 5. 20 a. nr. 1143. (17005)
- Pihlak, Woldemar, sõjaw. wab. tunnistus nr. 14, w. a. 9. jalawäe rügemendist.
- Kolobaschkin, Pawel sõjaw. wab. tunnistus, w. a. 2. jalawäe polgu 2. pat. staabist 1. 11. 22 a. nr. 3247.
- Kaer, Jakob, hobusepass.
- Kütt, Leon, hobusepass, w. a. Narwa l. pol. ülemalt nr. 187.
- Kiruschonko, Dimitri, isikutunnistus, w. a. Irboska wallawal. nr. 3888, ja rahwawäest wabast. tunnistus nr. 5303.
- Jashin, Peeter Feodori p., hobusepass, w. a. Petseri wallawal. nr. 163/7.
- Suhin, Jegor, isikutunnistus, w. a. Irboska wallawal. nr. 9901, ja rahwawäest wab. tunnistus, w. a. Tallinna sõjawäe haigem. nr. 3498.
- Kuschakow, Aleksei, rahwaw. wab. tunnistus, w. a. Petseri maak. rahwawäe komm. nr. 183/1037.
- Uwarowa, Weera, tunnistus, w. a. Petseri maak. pol. 4. jsk. nr. 67.
- Tennosaar, Eduard Jaani p., sõjaw. wab. tunnistus, w. a. 2. diwiisi intendantuuri poolt 22. 4. 20 a. nr. 6864.
- Talts, Jaan Jakobi p., isikutunnistus, w. a. Talli wallawal. 12. 12. 19 a. nr. 548, hobusepass, w. a. sealtsamast 29. 1. 21 a. nr. 207, ja hobusepass, w. a. Orajõe wallawal. 17. 12. 20 a. nr. 237 — Madis Mihkli p. Kodasas'e nime peale.
- Hirt, Jakob Jaani p., isikutunnistus, w. a. Talli wallawal. 20. 11. 19 a. nr. 2, sõjawäe reserwitunnistus, w. a. Pärnu maak. rahwawäe komm. 19. 1. 21 a. nr. 824, laskeriista kandmise ja hoidmise luba, w. a. Pärnu maak. pol. ülemalt 11. 11. 22 a. nr. 2659, ja jahipidamise luba, w. a. Pärnu maak.-walitsusest detsembrikuus 1922 a. nr. 4. — 1923 a. peale.
- Siitam, Juuli Jakobi t., hobusepass, w. a. Meeksi wallawal. nr. 228.
- Johanson, August Märdi p., sõjaw. wab. tunnistus, w. a. skouti polgust 7. 5. 20 a. nr. 4322.
- Tõllasepp, Jaan Marie p., hobusepass, w. a. Keeni wallawal. nr. 33.
- Petermann, Jaan Jaani p., sõjaw. wab. tunnistus, w. a. 6. jalawäe rügemendi ülema poolt 1919 a. detsembrikuus.
- Meimer, Otto Antoni p., sõjawäest wab. tunnistus, w. a. 3. diwiisi staabi ülemalt 1920 a.

Kuulutus.

Wiru Maakonna politsei Jõhwi jaoskonna ülem, elukoht Jõhwi alewis Ts. kp. sead. § 1030 põhjal kuulutab, et 3. detsembr. 1923 a. kell 10 hommikul Johannes Hintsow'i liikuw waraudus: üks raua treipink, mis asub Püssi wallas Püssi jaama juures, enampakkumise teel ära müüdakse.

Tähendatud warandus on hinnatud mrk. 5000 peale, ja läheb müügile esimest korda Joh. Hintsow'i mitmesuguste riigi ja omawalitsuse wõlgade katteks. Pakkumine hakkab peale hinnatud hinnast.

Jõhwi alewis, 17. nov. 1923. Nr. 03571, 04236, 04258.

Wiru maakonna politsei
Jõhwi jaoskonna ülem (alkiri).

Kuulutus.

Järwa maakonna Pol. II jsk. ülem teatab sellega, et 29. now. 1923 a. kell 12 päewal saab Orina mõisas, pol. II jsk. ülema kantselei juures Eugen Harpe päralt olew kinnine tõld, hinnatud 5000 mk. ja üks lahtine toolwanker, hinnatud 25.000 mk.,

enampakkumise teel

ära müüdüd,

27.962 marga tempeltrahwi ja tempelmaksu katteks.

Järwa - Jaanis 19. now. 1293 a.
Nr. 3138, 3139.

Järwamaa politsei
II jaoskonna ülem W. Teets.

Kuulutus.

Wiru Maakonna politsei Jõhwi Jaoskonnatülem, elukoht Jõhwi alewis, Ts. kp. sead. § 1030 põhjal kuulutab, et 26. nowembril 1923 a. kell 10 hommik. saab Adam Sarapi pärijate liikuw warandus niidumasin ja riisumise reha, mis asub Woka wallas Toila Seltsimaja hooiwis **enampakkumise** teel ära müüdüd.

Tähendatud warandus on hinnatud mk. 13000 peale ja läheb müügile esimest korda Woka walla-walitsuse nõuete nr. 1209, 1023, 53, 845 ja 26 põhjal Adam Sarapi pärijate mitmesuguse wõla katteks.

Pakkumine hakkab peale hindamise hinnast. Jõhwis 8. now. 1923 a. nr. 3955.

Wiru maakonna politsei
20508 Jõhwi jaoskonna ülem. (allkiri)

SHOKOLAADI JA KOMPWEKITEHAS

K. DETERT & KO

Tallinn, S. Batareit. 12. Kõnetr. 22-43

Kõige peenemaltseimad shokol. ja Monpansje „Kodumaa“.

Kellade, kuld- ja hõbeasjade kaupl. ja parandustööd.

Spetsiaal tööjõud, hinnad wõistlemata odawad. Töö täieliku wastutuse all. W. Karja tän. nr. 2.

Austusega **P. Eichelmann.**

Osttan kulda ja hõbedat.

20452

R. Wolf'i lokomobiilid seiswad, weetawad ja isesõitjad 3—800 PS patent küllastud ja ülekuumendatud auruga kõiksugu tööstuse ja põllumajanduse otstarbeks.

R. Wolf'i rehepeksumasinad 3—20 PS 4- ja 5-kordse tuulepuhastusega on meie maa nõuetele wastawalt ehitatud, seilepärast nõuawad neid praegusel ajal kõik põllumehed ja töösturid.

Weipert'i gööpliga rehepeksumasinad on põllumeeste poolt wäga otsitud.

Heiligenbeil'i sahad on ainsad, milledega meie suur- kui ka wälke-põllupidajad rahul on.

Massey-Harris originaal Ameerika ja „Hawa“ süsteem Deering wilja- ja heinanildumasinad on kerged ja wastupidawad.

DWF kuulilaagrid ja teraskuulid.

Alaline suur ladu: raua, terases, plekkides, katuse- ja seinapappides, katusetõrwa põllutöö ja teistes masinates, ehitusmaterjaalides, kõiksugu teras- ja rauakaupades, käsitööriistades, masinarihmades, määrdeõlides jne. Sahaterad, naelad ja wankri-assid walmistatakse omas wabrikus.

Kaupmeestele kõige kasulikum sisseostukoht.

A.-S. W. SCHNEIDER & Ko.,

Tallinnas, Wiruwärawa pulestee nr. 19.

14201