

POLITSELEKT

NR. 22



PLUHEIN

Pärnu Õllefabrik

©/ü. A. Bliebernicht

Pärnus, S. Jõe 10/12

Laod Tallinnas ja Kuressaares

Hooaja moeuudiseid!

Mantli-, kleidi- ja voodririideid. Paelu, kõlapitse jne.

Soovitab rikkalikus valikus

A/s. „Rauaniit“

Tallinn, Põhja pst. nr. 7.



sest „Uus Eesti“ avaldab igapäev
kiirelt, tõetruult
ja asjalikult
palju tarvilikku ja huvitavat.

Sõnas ja pildis uudiseid kogu maailmast
toob igapäev rohkesti „UUS EESTI“

*Teadlikul kodanikul on oma
huvides tarvilik lugeda igapäev*

„Uus Eesti“

Vennad Auster

korgivabrik

Asutatud 1888. a.

Pärnus Kõnetraat 2-11

Valmistab:

**kõiki korktooteid ja
korkisolatsiooni**

igaks otstarbeks

(kaitseks soojuse, külma, niiskuse,
kõla ja põrvuse vastu).

Esindused ja laod:

Tallinnas, S. Kloostri 18

Kõnetr. 430-30

Tartus, Ülikooli 18

Kõnetr. 7-90

Politseileht

ILMUB 2 KORDA KUUS

EESTI
RAHVUS-
RAAMATUKOOS-
AR

Nr. 22 (481)

TALLINNAS, 4. DETSEMBRIL 1937.

XVI aastakäik

KÄESOLEVAS NUMBRIS LEIATE: Jooni Soome kultuurielust — E. Enäjärvi-Haavio. —
Soome politseiorganisatsioon — J. Ropponen. — Soome riiklik ja majanduslik areng. — Jahi-
õigus — prof E. Ein. — Võitlemine salaluure vastu Eestis. — Reisikirjeldus Basel — Mainz —
Rein. — Lühike ülevaade sõjagaasidest — H. Arro. — Tutvumiselt Austria politseiga. —
„Rakü“ 5. üldnäitus — Leo Soonberg — j. m.



Esimene
jääd
Emajõel.



KYÖSTI KALLIO
VR III/1 ja I/2.
Soome Vabariigi
president.

6. nov. k. a. pühitseb
meie vennasrahvas oma
rügi 20. aastapäeva.
Aastapäeva pühitsemine
sünnib suure pidulikkusega.

Ka meie elame vennasrahvale kaasa tema suurpäeval.

Jooni Soome kultuurielust.

„POLITSEILEHELE“ KIRJUTANUD ELSA ENÄJÄRVI-HAAVIO.

Nagu lugupeetud eesti lugejad võivad aru saada, ei saa kirjeldada Soome kultuurielu üksikasjaliselt ja põhjalikult selle lühikese kirjutise raames. Teen mõningaid võrdlusi soome ja eesti kultuuri vahel.

Soomlasil oli arenenud omapärane kultuur juba keskajal, mil rootslased hakkasid vähehaaval vallutama maad oma mõjuvõimu alla. Meil oli hästi arenenud ühiskondlik kord, hariti maad, peeti karja, rikkuseallikaks olid suured loomarikkad metsad. Kaupmehed ja sõjapealikud käisid maksustamas kaugel Lapis. Merd ründasid

soome sangareilt juhitud sõjapurjekad. Neist aegadeist kõneleb soomlaste kangelasluule, missuguseid aineid sisaldab ka Kalevala. Eesti rahvaluules puudub vastav kangelasluule täiesti. Rahvaluule on soomlaste kultuuri vanim sõnaline väljendus. Soomekeelne kirjandus sai alguse alles 1500-ndatel aastatel, usupuhastuse ajal, nagu Eestiski. Eesti on selles suhtes meist ees, et seni tuntud vanim eestikeelne trükiteos ilmus 1535. a., kuna esimene soomekeelne raamat, Mikael Agricola aabits ilmus 1542. a. Samuti on Eesti ülikool meie omast veidi vanem. Tartu üli-

kool pidas oma 300 aasta juubeli 1932. a., kuid meie ülikoolil on 300 aasta juubel veel ees, mis peetakse 1940. a., sest 1640. a. asutati Turku Soome esimene ülikool. Aastal 1828., pärast suurt tulikahju Turu linnas, viidi ülikool üle Helsingisse. Lisaks vanemale riiklikule ülikoolile on alles Soome iseseisvusajal asutatud kaks eraülikooli, mõlemad asuvad Turus: Turu ülikool ja rootsikeelne Åbo Akademi. Peale nimetatute teotseb meil Helsingis kaks kõrgemat kaubanduskooli, üks soome- ja teine rootsikeelne. Uuemad kõrgemad õppeasutused on kõrgem sõjakool ja Jyväskylä asuv kõrgem pedagoogiline kool. Viimases üliõpilased valmistuvad ette rahvakooli-õpetaja kutsele.

Tagasi vaadates võime panna tähele, et oma keelse kultuuri algus Eestis ja Soomes oli üheaegne. Eestis veidike varem, kuid Soomes rahvuslik areng sündis siiski kiiremini ja õnnelikumas olukorras kui Eestis. Soomekeelne Uus Testament ilmus juba aastal 1548. ja terve piibel ise aastal 1642. Eestis aga vastavad vaimulikud raamatud ilmusid 1700. aastate alguses.

Juba keskajast peale oli rohkesti soome mehi käinud õppimas Kesk-Euroopa ülikoolides. Teaduslikuks keeleks oli siis ladina keel. Kuigi Soome 1100—1300. aastaist kuulus Rootsi mõju alla, siiski päris rootsistamine sai hoo alles 1700. aastal. Veel 1500—1600. aastaist teatakse, et aadlikud osaliselt on tarvitanud soome keelt.

Rootsi keele ülevõim rüügasutustus ja koolides kestis 1809. aastani, mil Soome liideti Venega. Vene keel ja kultuur selle vastu pole sugugi mõjutanud soome kultuuri. 1800. aastate lõpupoolel hakati asutama soomekeelseid koole. Vanim soomekeelne keskkool on asutatud 1867. a., seega alles tänava pühitses oma 70 aasta juubelit.

Soomlaste rahvaeepos Kalevala ilmus 1835. a. ja see olnud Kreutzwaldile teatavaks äratavaks tema Kalevipoja loomisel. 1800. aastate keskel hak-

kas arenema ka soomekeelne ilukirjandus, mille esimeseks suurkirjanikuks oli Aleksis Kivi. Tema on meie rahvakirjanik, pealegi suurim soome kirjanik, kes kunagi on olnud. Juhani Aho, Minna Canth, Eino Leino, Johannes Linnankoski, Arvid Järnefelt, Joel Lehtonen, Santeri Ivalo on tema järglased kirjanduses, praegu kõik juba surnud. Tänapäeval soome kirjanikest kuulsaim on E. E. Sillanpää, keda palju kordi on ennustatud Nobeli auhinna laureaadiks. Teisist meie aja soome kirjanikest võib mainida Maila Talviot, Aino Kallast, Heikki Toppilat, luuletajaist Otto Mannineni, V. A. Koskenniemi ja ka noorelt surnud Uno Kailast. Paljudki siin nimetatud soome kirjanikest on tuttavad ka Eestis, mis annab tõendust kirjanduslike suhete elavnemisest.

Soome maalikunsti omab tähtsa nime Albert Edelfelt, tema kunst lõi õitsele 1800. aastate lõpul. Edelfelt on peen, prantsuspärane maalikunstnik.

Rahvusliku maalikunsti suurkunstnik on äsja manalasse varisenud Akseli Gallen-Kallela, mitmekülgne suurvaim, kes maalides elustas Kalevala monumentaalsel viisil. Tänapäeva maalikunstnikest mainin ainult T. Sallist, kellest öeldakse, et ta on võimeline tooma esile soome maastiku ja soome rahva hinge sama loomupäraselt kui kirjanduses Sillanpää.

Soome kujurite peres leiame tähelepanu vääri- vaid jõude juba 1800. aasta lõpul. Kõrgema astme on saavutanud Väinö Aaltonen, kes praegugi veel töötab oma parimas meheas.

Muusika alal Soome on pääsenud tänu Jean Sibeliusale väga tähtsale kohale. Sibelius, äsja 70-aastaseks saanud helilooja, kuulub praegusaja silmapaistvate heliloojate hulka maailmas. Inglismaal ja Ameerikas on ta väga lugupeetud ja austatud. Sibelius on samuti rahvuslikult aluselt lähtunud kunstnik. Ta kuulub Gallen-Kallelaga



Soome eduskunna hoone Helsingis.

ühte sugupõlve. See sugupõlv tõi kaasa suure tõusu kogu Soome kultuuriellu. Ka teaduse alal saavutati silmapaistvaid tagajärgi, mainitagu vaid selliseid rahvuslikke uurijaid nagu soome keele uurija E. N. Setälä, rahvaluule uurija Kaarle Krohn ja ajaloouurija J. R. Danielson-Kalmar.

Sellele rahvuslikule tõusule, mis sündis 1800. aastate viimases aastakümnes, liitus samuti tõus arhitektuuri alal. Seegi lähtus rahvuslikult aluselt, kuigi soome arhitektuur on aegamööda jõudnud üha lähemasse ühendusse ülemaailmsete vooludega. Tuntuim arhitekt on Eliel Saarinen, kes kauemat aega on teotsenud tähelepandavate ülesannete kallal Ameerikas. Tema jälgedes on käinud arenev noorem arhitektide põlv, seega soome arhitektuur kuulub praegusel ajal silmapaistvate maade hulka.

Soome laulukunst on annud rahvusvahelise kuulsusega lauljanna Aino Ackté. Suurim soome näitlejanna Ida Aalberg, surnud 1915. a., oli samuti rahvusvahelisest klassist.

Kuna Soome on suhteliselt vaene maa erakapitalidest, siis riik toetab siin kultuuritegevust selle kõigil aladel. Riik toetab samuti teatri ja ka soome ooperi tegevust. Viimasel ajal on eraisikult saadud kapitale kultuuri taotlevaile asutustele.

Nõnda pärandas 1917. a. mässuajal surma saanud Alfr. Kordel 40 miljonit soome marka (ligi 4 miljonit eesti krooni) sihtkapitali heaks, millest aastate viisi antakse tähelepandavaid toetusi teadusele, kunstile ja rahvahariduse edendajaile. Kapital on praegu tõusnud juba üle 60 miljoni soome margale. Möödunud aastal loodi Soome Kultuurkapital, kuhu loodetakse saada korjanduse teel 100 miljonit smk. samaks otstarbeks. Kuna Soome on õnnelikult pääsenud maailma majanduslikust kriisist ja siin valitseb kõrge konjunktuur, on mõned Soome kodanikud siiski sellele üritusele aasta jooksul annetanud ligi 10 miljonit soome marka.

Soome kultuur, mis 1800. a. keskpaigast alates areneb ühtlase tõusuga, on iseseisvusajal sammu- nud kiiresti edasi. Üldistest sihtidest võib tähele panna, et suuremad võidud on saavutatud siis, kui on lähtutud rahvuslikest seisukohtadest, tutvudes samal ajal ka rahvusvaheliste saavutustega.

Seda teed kaudu on jõutud ülemaailmselt hinnatud tulemusteni. Rahvuse üldisest elujõust ja suurte loovate isikute esinemisest oleneb meie tulevane kultuur. Et looval tööle oleks paremad arenemisvõimalused, soovime, et saaksime ka edaspidi nautida neid hüvesid, mis pakub riiklik vabadus, rahu ja majanduslik jõukus.

J. ROPPONEN

Soome politseiorganisatsioon



Siseministeeriumi politseiasjade osakonna ülem Martti Eliel Koskimies.

Politsei korraldus Soomes pole kodifitseeritud, vaid seda puudutavad eeskirjad on laiali mitmesuguseis eriseadusis, määrusis, juhtnõores ja ringkirjus. 14. veebruaril 1925. a. antud politseikorral-

duse seadus pani aluse Soome praegusele politseiorganisatsioonile.

1. Politsei ülemjuhatus ja järelevalve.

Politsei ülemjuhatus ja järelevalve kuulub siseministeeriumile, kus selleks on olemas eriline politseiasjade osakond, kelle alla kuuluvad politseiharud järgmiselt:

- A. Kubernerid (maaherra), neile alluvad:
 - a) politseiinspektorid,
 - b) kohalik politsei,
 - c) ülemäärased kubermangu (lääni) kriminaalpolitsei ametkonnad.
- B. Siseministeeriumi poolt otseselt juhitud on:
 - a) poliitiline politsei,
 - b) kriminaal-juurdlusekeskus (rikostutkimuskeskus),
 - c) riigi politseikool,
 - d) riigi politseikoerte kasvatus- ja õppeasutus,
 - e) ülemäärane liikuv politseikomando.
- C. Politseiosakonnas jaoskonnana olev merevalveamet.

Politseiosakonnas on järgmised ametiisikud: — e t t e k a n d j a d n õ u n i k u d, kelledest üks teotseb osakonna juhina, ülem-inspektor, vanemad ja

nooremad sekretärid ja abi-ettekandjad. Politsei-osakonna ülem kui politsei kõrgem juht juhhib politsei üldjuhtimist, korraldab koostööd politseiasutuste vahel ja teostab järelevalvet politsei üle. Ülem-inspektor valvab politsei tegevuse järele üle riigi, eriti jälgib kubermangu politsei inspektorite tegevust, korraldab politseitööde ühtlustamist, koostööd, toimetab revideerimisi ja annab juhtnõore.

2. Kubermangu politsei juhtimine ja järelevalve.

Politsei tegevust kubermangu piires juhhib ja valvab kuberner. Politsei tegevuse revideerimist, politsei töö ühtlustamist ja politseiametkonna ametioskuse arendamist juhhib kubermangus politsei-inspektor.

Politseiinspektori ülesandeks on muide esitada kubernerile kinnitamiseks: uute politseiringkondade asutamisi, ümberpaigutamisi, kannab ette kriminaaljuurdlust, politseile tehniliste abinõude ja relvastuse muretsemisi, politseivanglate ja konstaablite määramiste asju jne. Ta toimetab revideerimisi kubermangu piires asuvas politseiasutuses, nimismehi kantsleides, politseivanglaid, juhhib ja annab õpetust kubermangu politseikursusil. Peale nende otseste ülesannete kuulub temale ka kubermangu kriminaalpolitsei ametkonna järelevalve.

Kubermangu kriminaalpolitseid, kes teotseb ülemääralsena, juhhib kubermangu kriminaalpolitsei komisjar. Kubermangu kriminaalpolitsei ametkonda kasutatakse kubermangu piires asetleidnud raskemate kuritegude selgitamiseks.

3. Kohalik politsei.

Kohalik politsei jaguneb: a) linna- ja b) maapolitseiks. Linnapolitsei moodustab linnapolitsei ametkonnad, kellede ülemaks suuremates linnades on politseimeister ja väiksemates politseikomissar. Politseimeistri abiks on suuremates linnades abipolitseimeister, kes ühtlasi on kriminaalpolitsei osakonna juhatajaks, käskudetaõtja ohvitser, sekretärid ja politseikomissarid. Politseilist valveteenistust peavad ülemkonstaablid, kontrollkonstaablid, vanemad ja nooremad konstaablid. Politseimeistri poolt juhitud politseiasutus koosneb kantsleist, korra- ja kriminaalpolitsei osakonnast. Suuremates linnades on osakondade arv suurem. Neile lisandub veel majandusosakond, aadressbüroo, teadeteosakond, passiosakond, juurdlusosakond, hoolekandeosakond ja keskpolitsei osakond, Helsingi politseiasutuse kriminaalpolitsei osakonnas on ka kriminaaltehniline või tundemärkide jaoskond.

Politseikomissaride poolt juhitud asutus osakondadeks ei jagune.

Politseiametnike ameti- ja teenistusülesanded on lähemalt määratud siseministeeriumi poolt kinnitatud eeskirjus.

Maapolitsei ülemaks on oma ringkonnas nimismees, suuremais nimismehi ringkonnas on ka abi-



Helsingi politseimeister politseikomandör kolonel J. V. Arajuuri.

nimismees, kes tavaliselt tööjaotuse kohaselt täidab kriminaalpolitsei ülesandeid. Politseilist teenistust peavad ülemkonstaablid, vanemad ja nooremad konstaablid. Maapolitseil peale harilike politseiliste ülesannete tuleb esineda ka süüdistajana, täidesaatva võimuna jne. Maapolitsei ülesanded on lähemalt määratud nimismeeeste ja maakonstaablite jaoks kinnitatud eeskirjus.

Kohaliku politsei kõvendamiseks on ajutiselt loodud nn. liikuv politsei, keda tarvitatakse juhtumel, kui on vaja koondada suuremal arvul politseijõude. Seda on ka tagajärjekalt kasutatud sõjariistade otsimisel, maanteedel liiklemise kontrollimisel jne. Liikuva politsei jõud on koondatud Helsingisse.

Linna- ja maapolitsei (välja arvatud liikuv politsei ja kubermangu kriminaalpolitseinikud) oli 1936. a. arvuliselt järgmine:

a) linnapolitsei: politsei kõrgemaid juhte 37, politseimeistri abisid ja muid politseijuhtkonda kuuluvaid 87, ülemkonstaableid 207, kontrollkonstaableid 57, vanemaid konstaableid 897, nooremaid konstaableid 903 ja ülemääralsi konstaableid 57. Linnaelanikke ühe politseiniku kohta oli 272;

b) maapolitsei: nimismehi 299, abinimismehi 52, ülemkonstaableid 171, vanemaid konstaableid 555, nooremaid konstaableid 716.

Iga politseiniku kohta oli 194,3 rkm. valverajooni ja 1563 elanikku.

Politseiteenistusse astumiseks noorema konstaabli kohale on nõutav, et meesisik oleks 22—35 a. vana, kõrgema algkooli haridusega, sooritanud kaitseväeteenistuse, terve, normaalse nägemise ja kuulmisega ja pikkus vähemalt 170 sm. (seda pikkuse alammäära ei nõuta kriminaal- või ratsapolitsei teenistusse astujailt), usaldatav ja kohtu poolt

karistamata. Vanema konstaabli kohale sobib isik, kes on saanud politseilise alghariduse kubermangu politseikursusil. Ülem- ja kontrollkonstaablilt nõutakse, et ta omaks riikliku politseikooli I klassi hariduse.

Politseijuhtkonda pääsemiseks nõutakse riikliku politseikooli II klassi haridust, selle puudumisel juriidilist haridust või ohvitseri auastet.

Politseijuhtkonna nimetab ametisse riiginõukogu või kuberner, politseiametnikke alamatele kohtadele määrab politseimeister ja maal kuberner.

Vanuse ülemmääraks politseiteenistuses on alampolitseinikele 60 a., politseijuhtkonda kuuluvaile 67 a.

Alampolitseinikud võivad saada pensioni juba 58-a., juhtkond aga 63-aastaselt.

Politseiametnike varustuseks on mõõk, tääk, nui ja püstol-browning. Tehnilistele abinõudele on pööratud suuremat tähelepanu. Autosid, mootorrattaid ja kiirmootorpaate on muretsetud mitmeile politseiringkonnile ja maakonnis on seatud sisse politseiametnikele telefonid.

Soomes on politsei riigi käsutada ja ülal pidada. Erandiks viimati nimetatud asjas on see, et kolmandik politsei väljaminekuist tasub linn. Pealeselle on linn kohustatud politseile muretsema ajakohased ruumid, kandma kütte, valgustuse, korrashoiu, puhastuse ja sisustuse kulud. Samuti tasub linn politseiametkonna ja vahialuste arstiabi ja toidukulud.

4. Politsei väljaõpe.

Politseiteenistuses olijate väljaõpe sünnib a) kubermangu harjutuskursusil ja b) riigi politseikoolis. Lisaks sellele antakse erioõpetust ka veel kriminaal-juurdlusekeskuses ja riigi politseikoerte õppeasutuses.

Politseilise alghariduse omandamiseks peetakse mõnes kubermangus kaks korda aastas 7 nädala kestvusega kursusi. Kursuste juhtijaks on kubermangu politseinspektor. Helsingi politseiasutuses teenivaile politseiametnikele korraldatakse erikursusi, mis vastavad kubermangu kursusele. Põhjalikku politseilist õpetust antakse riiklikus politseikoolis. Riigi politseikoolis on I ja II klass, kusjuures I klass jaguneb kaheks paralleelklassiks. I-a klass on määratud korrakonstaableile ja I-b klass kriminaalpolitsei konstaablite ettevalmistamiseks. Õppeaeg I klassis on 4—5 kuud. II klassis 6 kuud. Et pääseda politseikooli I klassi, peab väga hästi lõpetama kubermangu politseikursused. I klassi hästi lõpetanu võib pääseda alampolitseijuhi kohale ja, olles vähemalt üks aasta selles teenistuses, võib jätkata politseilist haridust II klassis, kui omab kõrgema hariduse (keskkooli, ülikooli).

Riigi politseikooli koosseisu kuuluvad: juhataja (direktor), üks vanem õpetaja, kaks nooremat õpetajat, tunniandjad ja väljaõppe konstaabel.

Õpilased saavad koolilt täielise ülalpidamise, makstes selle eest 150 smk. kuus.

Õppeaineist oleks mainida: Üldine politseitegevus, politseiseadused, kriminaalõigus, korrapolitsei teenistus, kriminaalpolitsei teenistus, kirjalikud harjutused, riigi ja omavalitsuse seadused, esimene abi, laskeasjandus ja -harjutused, võimlemine, sportimine ja endakaitse võtted.

5. Eripolitsei ülesandeid täitvad asutused.

Seesugused eripolitseid ja asutused on: poliitiline politsei (etsivä keskuspoliisi), kriminaaljuurdlusekeskus ja merevalveamet.

Poliitiline politsei kuulub üle riigi siseministeeriumi juhtimisele. Poliitilisel politseil on Helsingis peaosakond, kelle ülem teotseb ettekandjana siseministeeriumis. Pealeselle on poliitilisel politseil tarvilisel määral osakondi ja esindajaid kõigjal üle riigi.

Kriminaal-juurdlusekeskus on siseministeeriumi alla kuuluv asutus, kelle peamiseks ülesandeks on sooritada põhjalikke uurimusi ja ekspertiise. Seda asutust juhivad politseiliste kogemustega õigusteadlane. Kriminaal-juurdlusekeskus seisab ühenduses pealinnas töötavate erilaboratooriumidega ja spetsialistidega.

Kriminaal-juurdlusekeskusel on järgmised osakonnad:

- 1) tundemärkide osakond,
- 2) kriminaal-laboratoorium,
- 3) politseiliste teadete toimetus,
- 4) kantselei.

Tundemärkide osakonnas registreeritakse kurjategijad üle riigi sõrmejälgede j. m. põhjal. Muuseas on olemas rahvusvaheliste kurjategijate, vangide ja kadunud isikute kartoteek. Kriminaal-laboratooriumis (ekspertiiskabinetis) toimetatakse kuulide, padrunikestade ja võltsitud dokumentide j. m. uurimusi.

Informatsioonileht „Politseiteated“ ilmub kaks korda nädalas ja sisaldab kurjategijate otsimiskuulutusi ja muid tarvilikke teateid.

Kriminaal-juurdlusekeskusel on ülem, osakonnajuhid ja tarvilisel määral abijõude.

Merevalve ülesandeks on alal hoida korda ja kaitseda riigile kuuluvaid merepiire, korraldada veeteede kaudu sissetoodava salakauba jälgimist ja tabamist. Samuti kuulub merevalve ülesandesse salaja üle piiri käijate tabamine, merehädaliste abistamine jne.

Merevalve asutuse koosseisu kuulub merevalve pealik, pealiku abi ja teised ametiisikud. Kogu see asutus allub jaoskonnana siseministeeriumi politseiosakonnale.

Merevalve tegevus on jaotatud piirkondadeks, piirkonnad omakorda rajoonideks.

SOOME RIIKLIK JA MAJANDUSLIK ARENG

Palju ühist on Soome ja Eesti vanemal ajalool, nende mõlema maa omariikluse sündki langeb ühele ja samale ajaloolisele perioodile.

Aastasadasid oli Soomegi sõjatallermaaks ida ja lääne vahel. Ristiisu tulekuga langenud Rootsi ülemvalitsuse alla tuli Soomel hiljem korduvalt vastu võtta venelaste sõjaretki, Kaarel XII õnnetute sõdade tagajärjel sattuda Peeter Suure ajal Vene võimu alla, kellele Soome kujunes aknaks Euroopasse ja merele.

Kuid siiski on Soome ja Eesti ajaloo terve rida määravaid ja olulisi erinevusi, mis mõlema rahva kultuurilise ja eriti riikliku elu arengusse on toonud ulatuslikke erivõimalusi. Meil räägitakse praegugi lugupidamisega „vanast heast rootsi ajast”, mis meiegi rahva kultuurilisele arengumisele avas esimesi teid. Kuna rootsi aeg meie maal oli võrdlemisi lühike ja ainult vahepealne, ei saanud eesti rahvas kaugetki tunda kõiki neid hüvesid, mis osaks said Soomele, kus Rootsi valitsus kestis üle poole-saja aasta. Soomel oli Rootsi valitsuse all täielik autonoomia, oma riigikorraldus, rahvaesindus, oma seadused, oma koolid jne. Seda rootsiaegset autonoomiat tunnustasid Soomes hilisemad vene keisridki. Eriti heatahtlik oli Soomele keiser Aleksander I, teatud määral ka Nikolai I, kuid erilist tunnustamist leidis Aleksander II vabameelne kaasaaitamine Soome riigikorralduse ja rahvusliku hariduse süvendamisele.

Tema valitsuse ajal Soome sai oma raha, uue riigipäevakorra, mis määras kindlaks seisuste esinduse kokkutulekuajad, ja asutati Soome oma sõjavägi, korraldati rahvakoole, viidi ametiasutustesse senivalitsenud rootsi keele kõrval ka soome keel jne.

Aleksander III-ga algas Soomes tugev taguruse ja venestamise ajastu, mis äratas kogu soome rahva üksmeelse viha vene võimu vastu. Sellal alanud Soome autonoomiat rikkuvate venestamissihiliste määruste ja korralduste andmine ning soomlaste järjekindel väljatõrjumine ja venelastega asendamine ametiasutustesse võttis eriti terava ilme Nikolai II valitsemise ajal. Kui maailmasõja puhkemisel 1914. a. venestamispoliitika võttis lausa soome autonoomsete seaduste ja soome rahvuse väljasuretamise ilme, küpses vihkavas rahvas võõra võimu alt jõuga vabanemise mõte. Selle ettevalmistamiseks saadeti salaja mehi üle piiri Rootsi ja Saksamaale, kus nad pidid saama sõjalise erihariduse ja -kasvatuse, valmides sel teel iseseisva Soome sõjaväe esimeseks juhtidekaadriks. Et Rootsis valitsevate poliitiliste olukordade tõttu oli vähe väljavaateid Rootsi aktiivsele abile Soome iseseisvuse saavutamiseks, kandus hiljem iseseisvuse sihiline soomlaste ettevalmistus- ja organiseerimistöö üle Saksamaale, kus esialgul valitsuse nõusolekul Saksa sõjaväes moodustati 200-meheline soomlaste partisanisalk. Hiljem laenes see salk Berliinis viibiva soomlastest asekohtuniku F. Wetterhofi organiseerimisel Lockstedti laagris moodustatavaks pataljoniks Preisi jääripataljoni nr. 27 nime all. Sellesse pataljoni koondati järjest rohkem Soomest värvatud küll väga mitmekesiseist rahvaklassist, kuid seda enam ühtlasest isamaalisest tundest ja aktiivsest võitlustahtest tiivustatud mehi.

Vene revolutsioon 1917. a. tõi Soomele tema autonoomsete õiguste täieliku restaureerimise. 1917. a. aprillikuus moodustatud uus valitsus hakkas puhastama Soome ametiasutusi vene ametnikest ning korraldama sisekaitset. Kokkuastunud eduskunnalt 18. juulil 1917. a. vastu võetud nn. võimuseaduse järgi sai eduskund seadusliku ja kõrgema valitsusvõimu, välja arvatud välispoliitikasse ja sõjalisesse küsimusisse puutuv osa. Vene ajutine valitsus ei andnud eduskunna poolt vastuvõetud võimuseadusele oma sanktsiooni, vaid saatis eduskunna laiali. Ajutise valitsuse langemise järele läks voim Venemaal soldatite ja tööliste nõukogude kätte. See andis Soome eduskunnale touke kõrgema valitsusvõimu võtmiseks oma kätte. Esimese kodanliku valitsuse (senati) etteotsa astus põline Soome vabadusvõitlejate juht P. E. Svinnull. Kuna ilmne oli, et Soome rahvas Venes valitseva olukorraga ei saanud kaasa minna, esitas Soome valitsus 4. dets. 1917. a. eduskunnale iseseisvusakti, mis 6. dets. eduskunna poolt vastu võeti ja välja kuulutati. Samal ajal tunnustas ka Venemaa Soome iseseisvust, selle järele Rootsi, Saksa, Prantsusmaa ja mitmed teised riigid.

Lagunenud ja demoraliseerunud vene väeosad asusid aga veel Soomes. 27. jaanuaril 1918. a. puhkes Helsingis nn. punamäss, kujunedes veriseks kodusojaks ja samasuguseks ennastsalgavaks vabadusvõitluseks nagu meilgi. Soome seaduslik valitsus viidi üle Vaasasse, määrati sõjavägede ülemjuhatajaks kindral Mannerheim ja asuti looma oma sõjaväge. Vaba Soome lipu alla kogunes isamaapoegi vägevaks malevaks üle maa.

26. veebr. 1918. a. saabusid kodumaale Saksa idarindelt soome jäägrid, asudes juhtidena loodud väeosade etteotsa. Nüüd järgnes veriseis võitlusis võit võidule ning 1918. a. aprilli lõpuks oli Soome puhastatud vaenlasist ja võidi asuda rahulikule riiklikule ülesehitus- ja organiseerimistööle.

Soomlasile omase visa püüdlikkusega juhituna ja korraldatuna on Soome kahekümneaastase iseseisvusaja kestel oma riigielu ja majanduse arendamisel saavutanud tulemusi, mis oma ulatuselt täiel määral tunnustust väärivad. Nende aastate kestel Soome oma valitsemisaparaadi juures on pannud aluse elujõuliselt arenevale tööstusele, rajades nii riiklikul kui eraalgatuslikul teel terve rea tugevaid kahtisi, eriti Soomes rikkalikult leiduvate metsade ja muude loodusvarade kasutamiseks. Metsa ümbertöötamise alal omab Soome tänapäeval tööstusi, mis oma toodangult on suurimaid maailmas. On ju ka Soome Euroopa suurimaid metsamaid, mille pindalast on 73,5% metsa all. Nii on mets Soome suurim rahvuslik vara, mille ekspluateerimise teeb eriti hõlpsaks palgi-parvetamiseks sobivad arvatud veeteed sise-maal. Tööstusele odava energia saamiseks on Soomes ohtralt kasutatud hulgaliste koskede ja jugade jõudu, tänu millele on võimaldunud ka laialdane maa elektrifitseerimine.

Soome tööstuslikult kasutatavaist loodusvaradest oleksid veel märkimisväärsed maapõuevarad, raua- ja vasekaevandused, mille najal on arenenud kord-korralt suuremat tähtsust võitev

JAHIOIGUS.

I. Sissejuhatus.

1. Lühike ülevaade uuema ajastu jahioiguse süsteemidest.¹⁾ Kõrvutades riikide kehtivaid jahioigusi, leiame sel alal valitsemas kireva mitmekesisiduse, kus ühtlasi jooni vähem kui ühelgi teisel õiguse alal. See kirevus tuleneb eeskätt erinevaist majanduslikest tingimustest, maapinna kultuuri erinevaist seisundest, maaomandite suurusest jne. Kuid isegi üksteisele sarnaste tingimuste juures pole jahioigus eri maades ühesuunaliselt arenenud. Teatavat ühtlust võime märgata küll negatiivses

Soome metallitööstus. Ojamo rauakaevandus on rajatud juba 1542. a., hilisemal ajal on asutatud riigi vasekaevandus Outokummul, samuti on märkimisväärne niklikaevandused.

Soome rahva peamiseks tööalaks on siiski põllumajandus, millest elatub ligemale 60% kogu rahvast. Kuid väljaveos on põllumajanduse tooteil võrdlemisi väike osatähtsus, üldväljaveost moodustab metsa- ja paberitööstus 83% ja põllumajandustooted ainult 7—8%.

Kõiki oma looduslike võimalusi ja eeldusi on soomlased iseseisvusaaja kestel osanud rahvamajanduslikult rakendada nii, et riigi üldine majanduslik olukord on püsinud kindlana ka raskeil kriisiaegadel, mil mujal läbi elati tõsiseid vapustusi. Seejuures on Soome üle saanud ka riigi rajamise algaastail loomulikuna ilmnevast rahvusliku kapitali puudusest ja võõrkapitalide investeerimisest oma tööstuse ja põllumajanduse ülesehitamiseks. Praegu on jõutud niikaugemale, et Soome rahvuslikud kapitalid hakkavad andma ülejääke ja vahest juba otsima paigutusvõimalusi väljaspool kodumaad. See tõttu on Soome neid riike, kes viivitusteta ja korralikult on tasunud oma väliskohustusi, neid viimaste väheste aastate kestel tähelepanuväärselt vähendades. Nii oli kogu Soome välisvõlg 1931. a. 8½ miljardit soome marka, kuid 1936. a. lõpuks üldine välisvõlgade summa langes 3 miljardile margale. Täiesse tootmisjõusse arenenud tööstus ja metsaekspord on Soomele kujunenud tähtsaks majanduslikuks loovjõuks, mis järjest avab võimalusi uuteks algatusiks ja investeerimiseks. Soome rahvamajandus on seetõttu jõudnud teatava kõrgseisuni, mil raskusi tekitab vabade kapitalide investeerimine.

Mõningad sisepoliitilised erakorralisused, mida möödunud aastate vahelduvais ja otsivais poliitilises meeleoludes paljudelgi riikidel suuremate või vähemate raskustega on tulnud üle elada, on Soomele õnneks muutunud mineviku küsimuseks, tekitamata vapustusi stabiilseks kujunenud valitsemisaparadais. Uutele aastakümneile võib Soome minna vastu oma esimeste iseseisvusaastate kestel loodud tugevale majanduslikule kandejõule ja üldisele kultuurilisele arengule toetuva rahva kindla iseteadvusega.

suunas. Nimelt suur prantsuse revolutsioon ja kogu Euroopas 19. sajandi kestel toimunud ühiskondlikud murrangud on põhjustanud jahioiguse aristokraatse iseloomu kadu. Kadunud on kõigjal nn. jahiregaalid, samuti kui asjaõiguslikud jahieriõigused võõral maa-alal. Kuid uut ühtlast süsteemi pole ilmunud nende asemele; üldjoontes võime küll leida teatavate riikide rühmas ühiseid jooni, mis võimaldavad konstrueerida õiguslikust seisukohast teatavaid jahisüsteeme, kuid sellegi juures esitavad teatavasse ühisesse süsteemi kuuluvad seaduseandlused üldist vaadet segavaid variante. Kogu see jahisüsteemide kirev mitmekesisus on tingitud ühest küljest eelpool tähendatud objektiivsete tingimuste lahkuminekust, teisest küljest rahva või seaduseandjate vaateist jahiseaduse tähtsusele.

Tsiviliseeritud rahvaste jahiseaduseandlused lasevad end üldjoontes rühmitada kolme jahisüsteemi. Need on jahivabaduse, maaomaniku jahioiguse ja riigi jahioiguse süsteemid. Puhtal kujul pole need süsteemid kusagil läbi viidud. Avalik-õiguslikud sätted seovad suuremas osas riikides jahipidamise administratiivsete asutuste poolt loa andmisega; kus säärase loa andmine on seotud eriti kõrge maksga, seal ei saa igakord väita kas on tegemist jahivabaduse ja maaomaniku või riikliku jahisüsteemiga, sest ka riikliku jahisüsteemi juures riik annab eraisikuile jahipidamise kontsessioone ehk lube. Vaatame lühidalt, milles seisneb ühe või teise süsteemi tuum.

Jahivabadus tähendab säärast korda, et igaüks võib metslooma kui peremeheta asja vallutada ehk omandamise sihiga okupeerida. Piiramatult ei esine tänapäeval jahivabaduse süsteem pea kusagil, vaid see on kitsendatud kahest küljest. Ühest küljest avalik-õiguslike sätetega püütakse kaitseda jahiloomi röövjahi vastu; teisest küljest põrkab jahivabadus vastu maaomanike õigust, keelata võõraile isikuile astumast omaniku maa-alale. See maaomaniku õigus on eriseaduseandluses väga erineva ulatusega. Mõnes riigis peab maaomanik sallima, kui jahi otsarbel tullakse tema maa-alale, mõnel pool ulatub omanikule kuuluv võõraste väljatõrje õigus niikaugemale, et võib peaaegu kõnelda maaomaniku jahioigusest. Jahivabaduse süsteem, mida või-

¹⁾ Vt. üksikasjalisi andmeid dr. F. Schlegelberger'i Rechtsvergleichendes Handwörterbuch für das Zivil- und Handelsrecht, IV köites. P. Giesecke artikkel: „Jagd- und Fischernrecht“.

me leida juba vanas rooma õiguses, esineb peamiselt Itaalias, Hispaanias, Portugalis, Lõuna-Ameerika riikides ja suuremas osas P.-Ameerika osariikides.

Maaomaniku jahioigus seisneb selles, et ainult maaomanik on õigustatud haarama tema krundil elutsemaid metsloomi. Maaomaniku jahioigus on emb kumb, kas maaomandiõiguse üks osa või eriõigus, mis seotud maaomandi või valdusega. Kas antud seaduses üks või teine konstruktsioon leiab aset, pole seadustes sõna-selgelt öeldud, vaid see selgub seaduste üksikasjalisel analüüsimisel. Mõnel pool on igal maaomanikul oma krundi piires jahipidamise õigus, olgu tema krunt kui väike; teisel on maaomaniku jahioigus seotud krundi suurusega, millest vähemate kruntide omanikud ühendatakse jahioiguse otstarbeks eriliseks ühinguiks. Maaomaniku jahioiguse süsteem väga erinevais varjundeis esineb suuremas osas Lääne- ja Kesk-Euroopa mail, Skandinaavias ja Inglismaal.

Riigi jahioigus tähendab, et riigile kuulub jahioigus mitte üksnes temale omandi alusel olevail, vaid kogu riigi territooriumil asetsevail eraomanike kruntidel. Mõnel pool on riikliku jahioiguse süsteem võrsunud endise aja regaalidest, teisel, nagu Nõukogude Venemaal, aja poliitiliste vaadete realiseerimisest.

Ka neis riikides, kus valitseva süsteemi aluseks on jahivabadus või maaomaniku jahioigus, pole jahipidamine ainult eraõiguse küsimus. Kõikjal korraldavad avalik-õiguslikud sätted jahipidamist. Nende sätetega keelatakse jahipidamine teatavil maa-aladel üldse; keelatakse mõnede haruldaste või kasulike loomade tapmine või jälitamine; nende sätetega määratakse eriloomaliikidele jahipidamiseks tähtajad; keelatakse jahipidamise eriti vastikud võtted ja põlastamisväärsed viisid. Teisest küljest määratakse preemiaid eriti ohtlike loomade hävitamise eest.

Avaliku julgeoleku kui ka fiskaalseis huves on pea kõikjal jahioiguse teostamine seotud jahitunnistuse saamise vajadusega, mida administratiivasutused annavad jahioiguslasile. Lõpuks pole huvita märkida, et mõnes riigis (Itaalias ja Bulgaarias) jahioiguslased koondatakse avalik-õiguslikeks esinduskogudeks (võrreldavad meie kodadega).

2. Eesti jahioiguse allikad. Eestis kehtiva jahioiguse allikaiks on eeskätt 1934. a. 16. mail Riigivanema poolt dekreedina antud Jahiseadus (J. S.), mis avaldatud sama aasta 1. juunil ilmunud R. Teatajas nr. 45 artikli nr. 399 all ja mis jõustunud 1. juunist 1934. a. Jahiseaduse rakendamiseks on selle seaduse alusel antud rida määrusi, milledest tähtsaim Põl-lutöoministri poolt 4. juulil 1934. a. antud Jahiseaduse teostamise määrus (avaldatud sama aasta R. T. N 59, art. 518).

Jahiseadus on jagatud nelja ossa, mis on nummerdatud ladina numbritega, kuid ilma pealkirjadeta. Neist ainult esimene osa sisaldab jahiseadust ennast, kuna teine osa sisaldab uusi karistumäärasid, kolmas osa kaotab senikehtinud jahindusõiguse normid ja neljas osa määrustab uue jahiseaduse jõustumise aja.

Esimene, jahiseadust ennast sisaldav osa jaguneb 9 allosa: 1) „Jahipidamise õigus ja jahiojekt“, 2) „Jahipidamine“, 3) „Jahipidamise õiguse edasiandmine“, 4) „Jahipidamise kitsendamised“, 5) „Jahiloomadega ja nende saadustega kauplemine“, 6) „Jahitunnistused“, 7) „Jahimajanduse arendamine“, 8) „Jahijärelevalve ja süütegude jälitamine kord ja alal maksvate seaduste ja määruste rikkumiste asjus“, 9) „Lõppmäärused“.

Jahiseaduse I osas § 48—58 on kaotanud maksvuse Kriminaalkohtupidamise seaduse maksmapaneku seaduse §-ga 12 ja asendatud Kriminaalkohtupidamise seaduse § 942—952. II osa on täielikult kaotanud maksvuse, kuna selle asemel kehtib KrS § 245—249, §586—586¹.

Jahindusõiguse üle täieliku ülevaate saamiseks peab sageli pöörduma meie tsiviilseaduste poole, millistena praegu kehtib nn. Balti Eraseadus (BES). Sellest seadustikust võime leida vastuse küsimusele, kes on maaomanik, millised on tema õigused, kes on põlise pidamise õigusega maakasutajad, milline on metsloomade juriidiline seisukoht jne. Järgnevas meie kehtiva jahioiguse ülevaates käsitleme jahioiguse subjekte, jahipidamise õiguse üleandmist, jahipidamise objekte, jahioiguse teostamist ja selle kitsendamist, jahindust korraldavaid ja järelevalve organeid.

II. Jahioiguslased.

3. Meil kehtiv jahioiguse süsteem ja jahioiguslaste liigid. Pealiskaudselgi Jahiseaduse lugemisel nähtub otsekohe, et Eestis ei kehti üldsüsteemina jahivabadus ja seda mitte kahes mõttes. Esiteks, jahipidamise viiside valik pole jäetud kodanike meelevalla, jahipidamise objektiks pole ühtlaselt kõik looduslikus vabaduses elutsevad loomad, jahipidamise teostamise ajad on täpselt ja individuaalselt reguleeritud iga loomaliigi suhtes. Teiseks, mitte igaüks ei või igal maa-alal jahti pidada, vaid seadus reguleerib ka subjektiivse jahioiguse, omistades selle ühtede või teiste isikute kategooriale, sõltuvalt mitmesuguseist osjaoludest.

Ka pole meil valitsevaks süsteemiks mitte riiklik jahioigus, sest maa-alad ja veekogud, kus riik Jahiseaduse põhjal omab jahioiguse sõltumatult omandiõigusest, on kitsaulatuslikud (vt. J. S. § 2 I l.). Riik esineb küll jahioiguslasena kui omanik temale omandi alusel kuuluvail maa-

aladel ja veekogudel, kuid seda on ta samal alusel kui valdav osa jahioiguslastist.

Põhisüsteemiks osutub seega meil Eestis maaomaniku jahioigus, mille kõrval lisasüsteemidena esinevad riiklik jahioigus ja vaba jahioigus, viimane sealjuures mitte maa-aladel, vaid territoriaalvetes.

Jahioiguslasi, s. o. isikuid, kellele Jahiseaduse piires kuulub jahipidamise õigus, on mitu liiki. Lisaks eelmainituile esineb Jahiseaduses veel muidki, kes jahipidamise õiguse saanud mitte seaduse enda põhjal, vaid õigusliku toiminguga alusel nendelt, kellele see kuulub seaduse enda põhjal, nagu jahirentnikud, jahikülalised, jahiloalased.

Prof. J. Uluots oma referaadis Jahiseaduse üle²⁾ liigitab need mitmesugused jahioiguslased kolme rühma: a) naturaalsed, b) tsiviilsed ja c) derivatiivsed jahioiguslased.

a) Naturaalsed jahioiguslased on seesugused isikud, kellele kuulub jahioigus üksnes seetõttu, et nad on looduslikult olemas. Siia kuuluvad kõik Eesti Vabariigi kodanikud ja Põllutöoministeriumi loaga ka välismaalased. Seesuguste jahioiguslaste jahiruumiks on ainult riigi territoriaalvete väljaspoolne vöö, arvates 1 km. kaldast (§ 2, lõiked 3 ja 4).

b) Tsiviilsed jahioiguslased on prof. Uluotsa järgi need, kellele jahioigus kuulub seetõttu, et neil on olemas teatav tsiviilne õigus vastavale maatukile, nimelt omandiõigus või põlise pidamise õigus (J. S. § 1);

c) derivatiivsed jahioiguslased on need, kes on saanud oma jahioiguse tsiviilseilt jahioiguslastilt või harukorral ka teiselt derivatiivseilt jahioiguslastilt, ja need oleksid jahirentnikud, -külalised ja -loalased.

Eeltoodud liigitelu oleks muidu vastuvõetav, kuid sellesse ei mahu kõik jahioiguslased. Nii näit. ei mahu sellesse riik Jahiseaduse § 2 lõikes loetletud juhtumeil, s. t. kus riigile on omistatud jahioigus mitte maaomandi alusel, vaid seaduse erisättega võõrail maa- ja veealadel. Seepärast tuleks meil eeltoodud liigitelu täiendada neljanda kategooriaga.

Teiseks tekitab raskusi terminoloogia küsimus. Esimest rühma märgitav termin „naturaalsed“, prof. Uluotsa poolt segitatud mõttes võiks isenesest jääda; ta viitab nagu mõnesugusele loodus- ehk loodusõigusele, sealal kui jahipidamine territoriaalvetes on antud Eesti kodanikele meie positiivse õiguse poolt; välismaalastele pole ses tsoonis jahipidamine sugugi lubatud nende naturaalse olemuse alusel, vaid P.-ministeriumi eriloal. Ka termin „tsiviil“ jahioiguslaste märgitsemiseks, kellele jahioigus omistatud maa-

²⁾ Trükkis avaldatud Eesti Metsanduse aasta- raamatus VII (1934) lk. 520 j. j.

omandi alusel, pole otstarbekas, sest sama hästi võime selle terminiga tähendada mõningaid „tuletatud“ jahioiguslasi, näit. jahirentnikke, on ju jahirendi-leping oma põhiloomult ikkagi tsiiviilõiguslik leping.

Täiendades ja parandades prof. J. Uluotsa poolt antud klassifikatsiooni, võiksime selle kujundada järgmiselt. Jahiseaduses leiduvate jahioiguslaste hulgas võime kõigepealt eristada kaht suurt rühma: 1) teatavaile jahioiguslaste rühmadele omistab JS. jahipidamise õiguse otseselt ise; säärasteks on a) kõik kodanikud territoriaalvetes JS § 2 III lõike kohaselt, b) maaomanikud, kuid resp. põlise pidamise õigusega maakasutajad (JS. § 1), c) riik, sõltumata maaomandist (JS § 2 I l.).

2) Teatavad jahioiguslased saavad oma õiguse mitte otseselt seaduse enda põhjal, vaid seaduses ettenähtud õiguslike aktide põhjal eelmises rühmas p. b ja c all märgitud jahioiguslastilt; selliseiks on: a) jahirentnikud, b) jahikülalised ja c) jahiloalased.

Kuna esimesse rühma kuuluvad jahioiguslased saavad õiguse vahetult seadusest, siis võiksime neid tähendada terminiga algelised jahioiguslased; teise rühma kuuluvad isikud saavad õiguse, tuletades seda eelmiselt, seepärast võiksime neid nimet. tuletatud (ehk derivatiivseiks) jahioiguslastiks. Täpsemalt väljendades, ühed on algelise, teised tuletatud jahipidamisõiguse omajad.

4. Algelised jahioiguslased. Vastavalt eelöeldule omavad jahipidamise õiguse seaduse põhjal:

A) Kõik kodanikud merel, Peipsi- ja Pihkva-järvel, arvatud välja 1 km. laiune kaldapoolne veeriba, kus jahipidamisõigus kuulub riigile.

B) Riik, seadusega temale omistatud eriõiguse põhjal, ilma et tal oleks tsiviilset omandiõigust JS § 2 I lõikes loendatud maa- ja veealadel: 1) ühe kilomeetri laiune veevöö merel, Peipsi, Pihkva ja Lämmi järvel, arvates rannast või roostikust; 2) Kassari-, Matsalu-Mulutu-Paadla- ja Suurlahel ning nende roostiku aladel; 3) Abroka, Anelaine, Kasse, Linnusihi, Manija, Sauga, Vahase ja Vaike saartel ja neid ümbritsevais roostikes; 4) Saulepa mereranna roostikualal.

C) Jahioiguslased omandiõiguse alusel teataval maa- või veealal (ehk lühidalt jahioiguslaste-maaomanikud). Jahiseaduse § 1 kohaselt jahipidamise õigus kuulub kõikjal maaomanikule, välja arvatud § 2 ettenähtud juhtumid. Jahiseaduse kohaldamisel loetakse põlise pidamise õigusega maakasutaja võrdseks maaomanikuga. Maaomand (resp. omand veekogule) võib kuuluda Balti Eraseaduse § 590—596 põhjal kas riigile, kogukonnile, asutusile või eraisikuile;

VÕITLEMINE SALALUURE VASTU *Eestis.*

Kuna võõrriikide salakuulajate tegevus ka rahuajal on iga riigi olemasolule äärmiselt ohtlik, siis võideldakse selle vastu kõige suurema intensiivsusega ja mitmesuguste vahenditega.

Tabatud salakuulajate karistamiseks on igas riigis seaduseandlusega pandud kehtima karmid karistusnormid, mis N. Venes ja Saksamaal ulatuvad surmanuhtluseni.

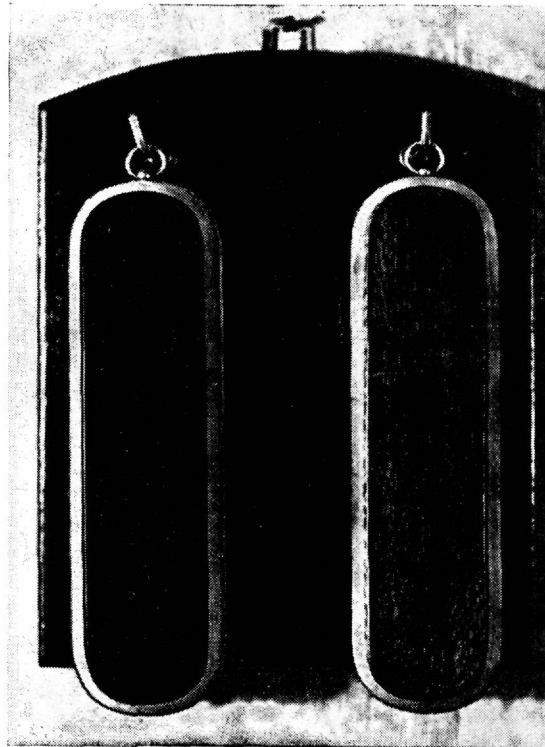
Meil kehtiva Kriminaalseadustiku § 84 ja 86 näevad ette karistuse kõrgeima määrana salakuulamise eest rahuajal kuni viisteist aastat sunnitööd. Umbes samasuguse ülemmääraga on peaaegu kõigi teiste Lääne-Euroopa riikide karistusnormid selliste kuritegude eest.

teiste sõnadega väljendades, maaomand võib olla kas füüsiliste või juriidiliste isikute päralt ja viimaseist kas eraõiguslike või avalikõiguslike juriidiliste isikute päralt nagu riik, omavalitsused, ülikool jne.

Keda maaomanikuks lugeda, seda ei tarvitse muidugi Jahiseadus määrama hakata, sest seda määravad kehtivad tsiviilseadused. Samuti „põlise pidamise õigusega maakasutaja“ (keda Jahiseaduse rakendamisel loetakse omanikuga võrdses) mõistet ei määra Jahiseadus, vaid tsiviilseadused. Viimaste järgi osutuvad meil praegu sääraseiks valdajaiks kruntrendi ehk obroki alusel valdajad, põlisrentnikud, põlispannipidajad ja arvatavasti ka pärandatava hoonetusõiguse omajad.

4. Kas jahipidamise õigus on osa maaomandi sisust või on ta maaomaniku isikuga seotud lisaõigus? Prof. Uluots (mainitud teos lk. 521) tõstab küsimuse, kas jahipidamise õigus on omandiõiguse ja põlise pidamise õiguse sisu integraalne osa ja selle tõttu kuulub maaomanikule ja põlise pidamise õigusega maakasutajale (integraalsuse printsiip), või on see iseseisev õigus, mis seotakse isikuga ja ainult otstarbekuse tõttu käesoleval korral on seotud maaomaniku ja põlise pidaja isikuga, isikuõigusliku täiendusena varaõigus-tele (personaalsuse ehk aktsidentaalne printsiip).

(Järgneb.)



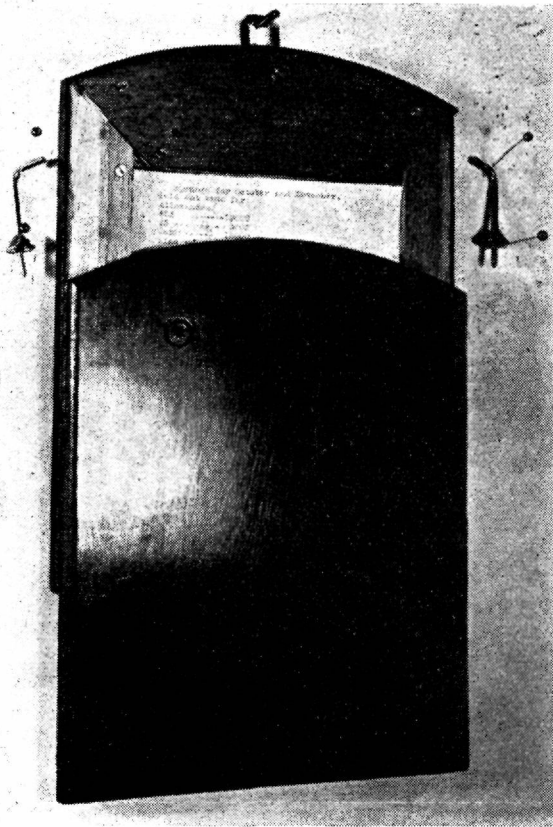
Ühe salakuulaja konspiratiivkorteris esikus rippus seinal konksude otsas 2 puust harja ühes alusega.

Salaluure vastu võitlemiseks on moodustatud igas riigis vastavad ametkonnad, kellede personaal peab olema ette valmistatud valjude nõuete kohaselt ja seisma oma ülesannete kõrgusel.

Spionaaži vastu võitlemise võtted, viisid, vahendid ja taktika on väga mitmekesised ja komplitseeritud ning seepärast nõutakse vastavate ametkondade personaalilt suurimat leidlikkust, vilumust, osavust ja külma verd, kuna pole kerge ülesanne paljastada, tabada ja likvideerida välisriikide salaluure agente, kes tungivad üle piiri sadade võtetega ja töötavad riigi territooriumil igasuguste võimalike ja võimatute maskide all rahva ning kaitsejõudude keskel, varjates osavalt oma tegevust ja uuristades salaja, märkamatuult riigi alussambaid.

Selliseiks spionaaži vastu võitlevaiks ametkonniks rahuajal on tavaliselt poliitiline ehk riigikaitsepolitsei ja piirivalve, mõnes riigis ka sandarmeeria.

Piirivalve ülesandeks on spioonide ja salakullerite sisse- ja väljapääsu tõkestamine riigi piiril ühes kõigi teiste ülepiirijooksikute tabamisega, kuna poliitilise politsei ülesandeiks on piiril tabatud isikute ülesannete selgitamine, riigi territooriumil teotsevate luureagentide paljastamine, nende tegevuse likvideerimine ja süüdlaste andmine kohtuvõimude korraldusse.



Kui harjad konksudelt ära võtta ja konksud harjaalusest välja keerata, siis langeb see alus kaheks osaks ja seejuures avaneb salakamber, kesse võib mahutada rohkesti materjali, kui see on kirjutatud õhukesele paberile.

Eestis teostab võitlemist salaluure vastu, samuti nagu kõigi muude riigi julgeoleku ja kehtiva riigikorra vastu sihitud kuritegude jälgimist — politseiametkond, erialaselt poliitiline politsei.

Salaluure vastu võitlemise alal Eestis on politseile abiks piirivalve võimud, kes nende poolt tabatud isikud annavad üle ühes algjuurdlusega poliitilise politsei korraldusse, kuna viimane pärast eeluurimise lõpetamist annab süüdlased ühes juurdlusega kohtuvõimude korraldusse nende vastutusele võtmiseks.

Olgu selgituseks tähendatud, et võitlemine salaluure vastu moodustab vaid väikese murdosa meie poliitilise politsei mitmekesiste ülesannete kompleksist riigi julgeoleku säilitamise alal.

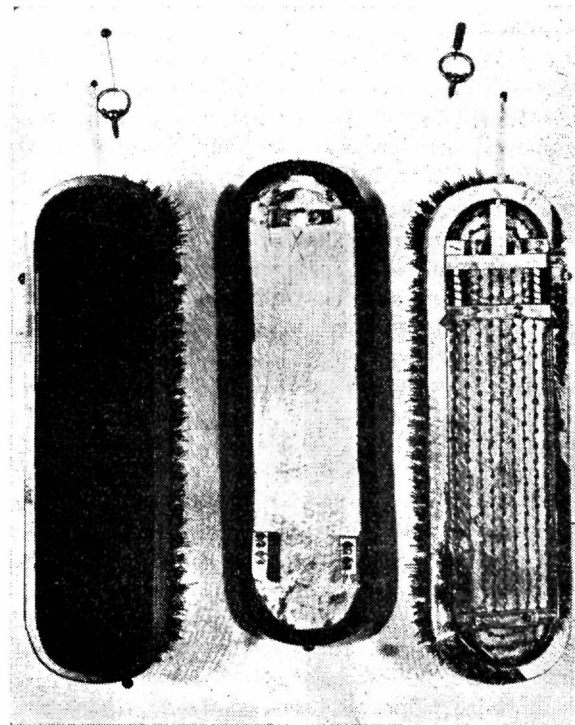
Salaluure ekspansiivsus, resp. selle tegevuse avastamisjuhtumite arv Eestis viimaseil aastail vihjab sellele, et meie riigi territooriumi ja meie kaitsevõimude vastu tuntakse väljaspool küllaltki suurt huvi.

See väide osutub mõistetavaks, kui mõelda sellele, et oleme geopoliitiliselt puhvriks kahe erineva mentaliteediga maailma — ida ja lääne — ning kahe vastand-

likku ja teineteisele vaenulikku ideoloogiat kandva võimkonna vahel. Sellest tohiksime järeldada, et mainitud võimkondadel on põhjust arvestada Eestit kui oma tulevast sõja-platsdarmi nende võimaliku omavahealise relvastatud konflikti puhul, ning seega on ka seletatav nende huvi õppida luureteel peensusteni tundma selle oletatava platsdarmi maastikku kui ka tema kaitsejõude ja kaitsevahendeid.

Kõige intensiivsem oli salaluure tegevus Eestis 1933. aastal, kui võtta arvesse selle tegevuse avastamise juhtumite ja sealjuures tabatud luuretegelaste arvu.

Seda erilist intensiivsust ei tule võtta juhuseks, vaid too asjaolu oli tingitud kindlaist põhjustest. Tol ajal oli meie riigi olukord sisepoliitiliselt väga pinev. Mainitud pinevus ühelt poolt, mis tekitas elevust ja poliitilist ärevust ka väljaspool meie riigi piire, ning selle pinevuse kohapealsed tekitajad teiselt poolt põhjustasidki erilise tähelepanu suunamist meie riigi vastu väljaspool piire ja võimaluste arvestamist sääraseks teotsemiseks, nagu me näeme se-



Harjade ülesriputamiseks on kruvitud neisse rõngad, mis väljakeeratavad. Kui väljakeeratud rõngakruvi avausse pista tikk või peenike nael ja sellega vajutada, siis avaneb harja kaas, mille all leidub õõs paberite peitmiseks. Harja kaant hoiab harja küljes vedru.

Sellised esemed on valmistatud spionaaži rekvisiitide eritöökojas.

da praegu Hispaanias, kus kodusõja nime all on käimas riikide ja maailmavaadete vaheline võitlus. Neist asjaoludest oligi tingitud see erakordselt elav luuretegevus Eestis 1933. aastal.

Poliitilise politsei poolt avastati 1933. a. kestel 23 salaluure juhtumit ja tabati koos piirivalvega 51 luuretegelast.

Toome neist avastamisjuhtumest siin mõnede eriti iseloomustavate kirjeldused.

1) 21. jaanuaril 1933. a. tabati poliitilise politsei poolt riigi piiri lähedal Eesti kodanik Jaan S., kes ülekuulamisel tunnistab üles, et tema kavatsenud minna salaja üle piiri välisriiki.

Edasisel juurdlemisel selgus, et Jaan S. pole mitte lihtne üle piiri jooksik, vaid on toimetanud juba pikemat aega salakuulamist ühe välisriigi huvides.

Asja uurimisel saadud andmete põhjal vahistati ka Jaan S-i naise õde Amalie L. ja Jaan S-i poeg Johannes S.

Pikema vastupüüklamise järele tunnistab Amalie L., et 1932. aasta kevadel ta on saanud nimeta kirja, millega kutsutud teda kohtamisele Rakvere linna servale Narva maanteele. Seal kohtunud tema tundmatu meesisikuga, kes olnud umbes 30—35 a. vana. See isik teinud temale esimesel korral ettepaneku hankida tasu eest andmeid Rakverest Tartu ja Mustveele viivate maanteed ja neil teedel olevate sildade seisundist; teisel kohtamisel ta soovinud andmeid Eesti sõjalaevastiku suvisest õppusist, kolmandal — andmeid 1932. a. sügisel peetud tagavaraväelaste manöövrest ja neljandal — mereväe õppetegevusest talvisel ajal. Mereväe kohta teadete saamiseks soovitanud ta L.-le värvata kaastööliseks ja teadete andjaks oma õepoja Johannes S., kes teenis tol ajal sundaega mereväes. Tehnud ettepanekud võttis Amalie L. vastu ja lähemaks abiliseks teadete hankimisel ta valis endale oma õemehe Jaan S-i, kes kogus nõutud andmed ja andis need edasi Amalie L-ile. Kokkusaamised salaluure residendi ja Amalie L. vahel sündisid kogu tegevusaja kestel umbes 2-kuiste vaheaegade järele residendi kirjalike väljakutsete peale Rakveres. Iga kord sai Amalie L. edasiantud teadete eest 50 kr. tasu, mis asjaosaliste vahel ära jagati.

Jaan S. oli tegelikult teadetekogujaks ja Amalie L-i käsilaseks. Tema tegi ka mereväes teenivale pojale Johannesele ettepaneku hakata teateid koguma välisriigi kasuks.



Magda P. korteris avastatud salajane raadiojaam.

Johannes Jaani p. S., olles ajateenija Tallinnas Mereväe Õppekompaniis, andis teateid Mereväe Õppekompanii sisekorra kohta; valmistab ära kirju käskkirjadest ja andis teateid mereväe suvisest ja talvisest õppetegevusest, saades Amalie L.-ilt rahalist tasu tehtud kaastöö eest.

2) 22. mail 1933. a. tabati piirivalve poolt üle piiri minekul välisriigi kodanikud Aleksander S. ja Heinrich L.

Juurdlusega selgus, et Aleksander S. saadeti Eestisse ühe välisriigi luurekeskuse poolt ülesandega toimetada keegi mees Eestist salaja üle piiri. Ta kohtus selle mehega juhutatud kohal ja ajal kokkulepitud tundemärkide järgi. Aleksander S. oli parajasti oma kaaslasega üle piiri minemas, kui piirivalve tabas nad.

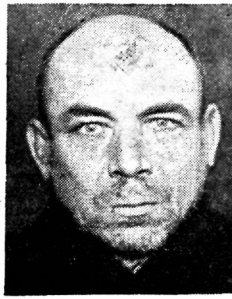
Tabatuist üks esines Artur Pildenina, missuguse nime peale näitas ette ka E. V. isikutunnistuse, kuid hiljem selgus, et mehe õige nimi oli Heinrich L. ja et isikutunnistus oli varastatud Eesti kodanikult A. Pildenilt.

8. mail s. a. tehti Heinrich L.-le välisriigi luurekeskusest ülesandeks minna salaja Eestisse ja seada Tallinnas asuvas salajas raadio-saate- ja vastuvõtijaamas aparaadid korda, mis viimasel ajal ei töötanud korralikult.

Olles luureasutuse poolt varustatud vastava riietusega, Pildeni nimelise E. V. isikutunnistusega, suurema summa rahaga, tarvilise aadressi ja märgusõnaga, ta siirdus saatja seltsis salaja üle piiri Eestisse.

Antud aadressi järgi ta leidiski Tallinnas salajase raadiojaama, seadis selle korda ja asus siis üle piiri tagasi minema, kusjuures ta ühes saatjaga tabati.

Salajane raadio-saate- ja vastuvõtijaam asetseb Tallinnas, Eesti kodaniku



Salakuulajaid: naisspioon Magda P., kes pidas sidet ühe välisriigi luurekeskusega salajase raadiojaama abil, Jaan S., Amalie L. ja Gustav P.

Magda P. juures, kes kutselt käsitöoline. Ta pidas sel ajal, kui varjas enese juures salajast raadio-saate- ja vastuvõtijaama, omaette korteri ja esines klantspesutriikijana.

Juuniku algul 1932. a. läks Magda P. ühe välisriigi luureagentide korraldusel ja ülesandel Eestist salaja välismaale raadioasjandust õppima. Kuni septembrikuu lõpuni 1932. a. õppis Magda P. käsitama raadio-saate- ja vastuvõtuaparaate, töötama morse-süsteemil, saatma ja vastu võtma teateid, šifreerimist ja dešifreerimist ja sooritas sellekohaste asjatundjate ees vastava katse rahuldavalt. Selle järele saadeti Magda P. juhiste ja ülesannetega salaja Eestisse tagasi. Temale tehti ülesandeks üürida omaette korter, kuhu pidi seatama salajane raadio-saate- ja vastuvõtijaam, milleks vastavad aparaadid lubati hiljem järele saata. Nende aparaatidega ta pidi hakkama pidama salajast sidet Eesti ja teatava välisriigi luureasutuse vahel. Et mingit kahtlust ei tekiks teiste elanike silmis, ta muretses tarvismineva antenni ülesseadmiseks peale eeltähendatud aparaatide veel hariliku ringhäälingu vastuvõtu-lampaparaadi.

Teateid edasiandmiseks pidi Magda P. saama Eesti kodanikult Gustav P-ilt, kellele ta ka raadio kaudu saadud korraldused pidi edasi andma. Nii edasiantavad kui ka saadavad raadiogrammid pidid olema sellekohase kokkuleppe järgi šifreeritud numbrite süsteemil.

Varsti pärast Magda P. taasjõudmist Tallinna saabusid kohale Gustav P. kaudu ka tarvilised aparaadid, kuna hariliku lampaparaadi ta ostis Tallinnast. Salajaste aparaatide kasutamine sündis saadud instruksioonide kohaselt kindlaksmääratud päevadel ja kellaaegadel, ja ühe jaama poolt vastasjaama väljakutse sündis sellekohaste väljakutse-märkide järgi.

Salajased aparaadid olid kogu aja peidetud, ainult määratud töötamisajaks asetati need kohale. Salajase raadiojaama pidamise ja sellega töötamise eest sai Magda P. töötasuks ja vajalike kulude katteks umbes 100 ekr. kuus.

Välisriigi salaluure resident-agendiks oli Tallinnas elutsev Eesti kodanik kingsepp Gustav P. Ettepaneku salakuulamise toimetamiseks tegi Gustav P-le tema vend Hans P., kes poliitilise süüteo eest oli Eestis karistatud 4-a. sunnitööga, missuguse karistuse kandmisaja järele ta läks 1928. a. algul salaja välismaale.

Salakuulamist toimetas Gustav P. juba kauemat aega, hankides Eesti sõjaväe kohta mitmesuguseid teateid ja saates neid ühe välisriigi luureasutusele. Et kullerite kaudu sidepidamine oli seotud suurte takistustega ja nõudis palju riskeerimist, siis selle pahe kõrvaldamiseks soetatigi salajane raadiojaam. Teadete hankimisel Gustav P. kasutas oma isiklikke tähelepäekuid, kõnetas sageli sõjaväelasi, kostitades neid alkoholsete jookidega, ja jälgis ajakirjanduses ilmunud artikleid sõjaväest ja tema varustusest.

Kaasaitajaiks Gustav P-le ja Magda P-le nende tegevuses olid veel mõned Eesti kodanikud, kes kõik tabati.

(Järgneb.)

V. Tm.

Mälestati lahkunud kaasametnike.

Tallinna Politseiametnike Kogu korraldusel oli 20. novembri õhtul Toomkirikus jumalateenistus langenuid ja surma läbi lahkunud kaasametnike mälestamiseks. Leinateenistuse pidas Öhtukoguduse õpetaja P. Kuusik. Lahkunuid oli mälestama tulnud suur politseiametnike ja külalisperere. Kohal viibisid ka politseijuhid.

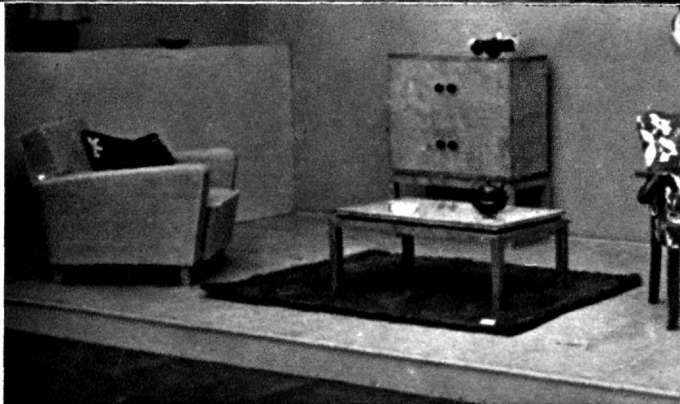


Asja lõppesid Tallinnas esimesed kodanliku õhu- ja gaasikaitse kursused keemikuile. Pildel näeme Politseivalitsuse direktorit R. Veermaad kursusi avamas, kursulasi gaasitatud maa-ala degaseerimas, kursust osavõtjaid ja külalisi kursuste avamisel ja kursulasi riietumas gaasikaitse ülikondadesse.



Pilte „Ra-Kü“ näituselt.

Tänavune „Ra-Kü“ näitus oli omataoliste sarjas viies ja see möödus hoogsasti. Toome siinkohal mõningaid pilte väljapanekuist. Esiteks näeme F. Sannamehe skulptuuri, J. Jüriloo keraamikat, M. Laarmani pisiskulptuure, Kodrese nahatöid, Pääbo-Juuse seinavaipa, Adamson-Ericu teeserviisi, Tombergi lauapesu, R. Tavasti tehaste küünlajalgu, M. Adamsoni dekoratsioon-loomi ja ta „Uudse mööbli“ väljapanekuid mööbli alal.





Sport arendab keha ja teeb vaimu tugevaks. Politseis on pööranud spordile tõsist tähelepanu ja see on annud aastatega ka silmnähtavaid tagajärgi. Politseipereest on võrsunud rida rahvusvahelise kuulsusega laskureid ja kergesportlasi. Pildil näeme Tartu-Valga prefekti V. Rooveret möödunud hooajal toimunud Tartu-Valga Prefektuuri piirkonnas laskevõistlusil parimaid tagajärgi saavutanud üksuste esindajale Poliitilise Politsei komissarile D. Vöhmale Tartu Linnavalitsuse rändauhinda, hõbekarikat, üle andmas, Tallinna Ratsareservi konstaablit hobust dresseerimas, politseinikke jahtsporti harrastamas, kotijooksus, laskevõistlusil ja rännkvõistlusil jooksus.



Pilte siit-sealt.

Riigihoidja K. Pätsi sünnikoha talu Pärnumaal. Agra-raid Vestholmi gümnaasiumi V klassi poisse: Gunnar Berggrün, Politseivalitsuse abidirektori J. Soomani poeg Allan, Ülo Kaisel, Henno Tikkar ja prof. J. Vaabeli poeg Jaan, kes korjasid allveelaevastiku sihtkapitali heaks autotäie vana metalli, üle 1.600 kg. Poisid kinnitasid 1. järgu kinnisvara märgi klassiuksele, mis-suguse tegevuse juures näeme noori. Samuti näeme Majandusminister K. Selteri Poolasse saabumisel. Teatavasti tegi Majandusminister hiljuti ametisõidu Poolasse, et seal tutvuda majandus- ja tööstusaladega.



Basel — Mainz — Rein

30. septembri hommikul oleme juba varakult jalul. Tarvis on korda seada kohvrid, einetada püstijalu ja rutata kiirrongile, mis väljub Luzernist kell 07.23 Baseli suunas. Kuna hotellist raudteejaama kõigest 100 m, pole tarvidust kohvrite veoks vankrit palgata, vaid võõrastemaja teener lubab need toimetada vagunisse. Jaamas selgub aga, et võõrastemaja pakikandjat ei lasta kaugemale kui raudteejaama välisukse. Kuigi rongini vaid 50 m, peab ta tagasi minema, mitte seepärast, et tal pole perroonipiletit (seda siin ei nõutagi), vaid et tema on pakikandja väljastpoolt. Nagu tüie õigusega haaravad jaama-pakikandjad meie kohvrid ja kaovad nendega. Nõudes neilt seletust, näitavad nad määrusele vaguni seinat, — ja neil on õigus. Lepime olukorraga, et siin on kõik seatud nii, et võõras ühtki sammu ei saa astuda, ilma et ta rahakotti ei kergendaks. Ka väike jalutuskäik toiletti maksab oma paar-kümmend senti.

Luzernist tormab rong sellise ägedusega loode suunas, nagu ei teaks, milline rutt tal peaks olema. Näeme vaguniaknast viivuks veel timpsaiakujulist Vierwaldstätter-See'd, ja siis kaob rong vagunikaupa tunnelisse nagu ahne lohe suhu. Kuna Šveitsis on tunnel igapäevane asi, siis ei vaeva end rongipersonaal iga tunnelinatukese pärast lampide süütamisega, vaid laseb turiste minutiks paariks päise päeva ajal veidi öörahu maitseda.

Mida põhjapoolle me jõuame, seda lausikumaks muutuvad mäeahelikud. Silmapiirilt kaob alasti kalju, andes maad kollakas-rohelistele metsasaludele. Hetkeks võlub veel pilku Sempachi järv oma maaliliste kallastega ja siis viib meie teekond mööda Wippe jõe orgu, mis Kesk-Sveitsiga võrreldes ei paku silmale erilist naudingut.

Tunni aja pärast oleme Oltenis. See on suur sõlmjaam Aar'i kaldal. Siin ristlevad päevas mitmed-kümned Kesk-Euroopa rongid ja kõrv kuuleb määratu suures jaamahoones kümneid keelemurdeid.

Oltenist väljudes põlevad vagunis tuled. Kuna see head ei tähenda, siis suleme hoolikalt



10 A. JOOKSUL AMETIKOHUSTE TAITMISEL LANGENUD POLITSEINIKUD:

Van. militsionär	ARVED KOLL	29. nov. 1918.
Van. kordnik	JAAN PIIRSON	15. jaan. 1920.
Van. kordnik	GUSTAV TURSMANN	20. märts. 1920
Kordnik	ROBERT JVANOVITSCH	25. märts. 1921.
Ralooni ülem	JOHANNES TUHERM	1. mail 1922.
Van. kordnik	JAAN HOLTS	1. dets. 1924.
Kordnik	JOHANNES KUMEL	1. dets. 1924.

12. nov. 1926.

Tallinna-Harju prefektuur.

Parimad ja valusaimadki mälestused kipuvad aeg-ajalt meie mälestussarjast kustuma, kui meie ei heida pilku tagasi ja ei mõtle olnule. Valus mälestus on meil 1. dets. 1924. aastast. Varahommikusel tunnil, kui kodanikud veel magasid rahulikku und, astus välja salaja üle piiri tulnud jõuk ja katsetas rünnata ametiasutusi, et kukutada vägivaldselt kehtivat riigikorda. Valveteenistuses olnud politseinikud ja sõdurid, kes väärilikalt hindasid oma riigi ja rahva saatust ja pühalikult fäätsid oma kohuseid, langesid terrori ohvritena. Nad langesid ja meie võime rahulikult jätkata riigi ülesehitustööd. Nende langenud politseinike mälestuseks on asetatud Tallinna-Harju Prefektuuri ja Balti raudteejaama mälestustahvlid. Mõõduja seisata neid nähes ja paljasta pea, sest tea, isamaa eest võideldes surid nad.

aknad. Nii ongi. Rong võtab suuna otse mäeahelikku ja kaob 10 minutiks tunnelisse. Maaalusel sõidul poleks muidu väga viga, ainult seda müra on palju. Vaguniratta iga nagin kajab tunneliseinalt mitmekordselt tagasi ja kõik see moodustab sellise kontserdi, nagu kümme undavat rehepeksumasinat kokku.

Viimaks ometigi Basel. Ajanäitaja jaamahoone laes märgib 09.10. Väljudes vagunist tundub Reini lõhna. Kuna rongi edasisõiduni mõni tund aega, otsustame minna linna vaatama.

Jaamaesisel juhatab meile nõörsirge politseinik teed kesklinna. Tal on helehall munder,

mahakeeratud inglise kraega ja käistele tõmmatud lumivalged kätised. See on liiklemispoliitseinik uues mundris. Senine mundririie on musta värvi ja kuue kaelus kõrge, haakidega suletav; nüüd mindavat üle uuele mundrile.

Basel on piirilinn, elav kaubanduslik keskus. Võrreldes teiste Šveitsi linnadega, tunduvad tekstiilkaubad ja toiduained siin odavamaina. Turul rohkesti lõunamaist puuvilja. Viinamarjade kg 50—60 senti.

Baselis on rohkesti vanu maalirikkaid hooned. Eriti nägus on vana raekoda ja turuplatsi ümbruses asetsevad hooned. Mitmesajaaastased maalid hoonete välisseintel on värskest restaureeritud ja pakuvad kunstiharrastajale palju naudingut.

Kell 15.20 jätkame teekonda Mainzi suunas. Läbistame esiteks Šveitsi, siis Saksa piirikontrollpunktid. Rong kihutab mööda paremat Reini kallast, manades silme ette alatasa uusi ja uusi avaraid vaateid. Kohati, kus raudtee läheneb jõe, oleme Prantsusmaa piirist eemal vaid mõnikümmend meetrit.

Mida põhjapoole jõuame, seda soojemaks muutub õhutemperatuur. Talurahvas on ametis nurmedelt ja viinamägedelt saagi korjamisega. On näha, et siin maaga ei laiutata. Ka raudteeäärised maa-alad on viimase sammuni üles haritud ja väänpõõsastel lakkavad viinamarjakobarad.

Silmale võõrana tundub, et talurahvas hobuse kõrval kasutab veoloomana härga ja lehma. Kuna iga veok on tavaliselt tüsliga, siis kergema koorma veoks tarvitatakse vaid üht kodulooma, olgu ta siis kabja- või sõrakandja. Tihti näeb nurmel saha ees härga ja hobust kõrvuti sammumas.

Õhtul kella poole ühkesa paiku jõuame Mainzi. On vaja otsida peavarju, et puhata pikast reisist ja koguda jõudu oma reisisihiks võetud ülesannete jätkamiseks.

Mainz on elanike arvult sama suur linn nagu Tallinngi. Oma ajaloo poolest on see aga meie pealinnast vanem, kuna kindlusena on see asutatud juba vanade roomlaste poolt. Kindlusena püsis Mainz veel kuni maailmasõjani.

Tähelepandavaid ehitisi Mainzis on Doom, mis on Saksas romaani stiili vanimaid ja suurimaid ehitisi. Doomkiriku ees turuplatsil asub Reinimaa renessansiaja vanimaid mälestuseid — turukaev. Üldiselt on linnas palju keskaja päritoluga hooned ja mõnede iga neist küünib 14. ja 13. sajandisse.

Võrreldes Šveitsi hindadega on Mainz päris odav isegi. Ka kõhu eest võib siin juba rohkem hoolitseda ja püksirihma natuke järele lasta, mis kõrgel mägismaal on hoopis kokku tõmbunud. Meeleldi sööks tükikese hapuleiba ja rüü-

paks kapsasuppi peale. Kuid üht ega teist ei saa siit miski hinna eest ja need jäävad püsima vagade soovidenä kuni jõuame kodumaa pinnale.

2. oktoobri hommikul viib meie teekond Mainzist edasi. Seekord läheb sõit laevaga. Kell 09.15 väljume sadamast suurel rataslaeval „Ostmark“, mille pardal ligi 3.000 reisijat.

Laevasõit Reini mööda Mainzist Kölnini on Saksamaa ilusaimaid teekondi. Reinile suunduvad kõik teekäijad, kel midagi tegemist Lääne-Saksamaal. Rein on ka saksa turistide Mekka ja seda täie õigusega, sest selliseid üksteisele kinofilmina järgnevaid maalilisi vaatepilte leidub vaevalt mujal Saksamaa osas.

Jättes vaevalt Mainzi viimaseid äärelinna maju jumalaga, kui meid tervitavad jõe mõlemapoolsetel kaldal uued elamute grupid oma saki-liste tornidega. Need on väikesed linnakesed Reini kaldail, enamikult mõnetuhande elanikuga ja eraldatud üksteisest vaid mõne kõrgema künkaga. Selliseid pisilinnu on Reinil lugematu arv.

Väikelinnade hulgas asub Reini kaldail Mainzi ja Kölni vahelisel 180 km pikkusel teekonnal ka suuremaid linnu, nagu Coblenz, 60.000 elanikuga, Bonn 100.000 elanikuga ja rida linnu 10.000—15.000 elanikuga. Tekib tahtmatult küsimus, millest need linnad ja linnakesed end küll elatavad? Kas mitte ainult turismist?

Ja Rein ise? Vinga-vonga voolab ta suure kiiruga kaljuste küngaste vahel. Kaljune on ka jõepõhi ja mitmed veepinnast väljaulatuvad kaljud moodustavad jõe keskvoolul lopsaka taimeestikuga saari.

Laevasõit on siin keerukas, sellele vaatamata on laev laevas kinni, puksiiridel 4—5 pargast järele ja tihti askeldab saarekete vahel 2—3 pargaste rida kõrvuti.

Mõlemat jõe kallast kaljuserva äärtpidi paistavad raud- ja asfaltteede lüürid, murdes endale seal, kus kalju ulatub veepinnani, teed kaljust läbi.

Kaldaist ülespoole ligi 45° nurga all tõusevad 200—300 m kõrgused künkad, eraldatud üksteisest sügavate orgudega. Peagu igal künka harjal asub vanaaegne loss. Nähtavasti on vanasti vürstikesi rohkem olnud kui künkaid, sest osa losse on ehitatud kaljulisele jõesaarekesile.

Pärast paaritunnist sõitu möödume Seitsme Jungfrau saarekestest. Laevalael lööb kihama. Daamid trügivad üksteise võidu laeva parda poole, otsekui hür oleks pääsenud valla. Varsti selgub, et siin pole tegemist kabuhirmuga, pigemini uudishimuga, sest läheneme Lorelei kaljule.

„Ich weiss nicht, was soll es bedeuten, dass ich so traurig bin...“ kõlab laevaahtrist kurb-

Lühike ülevaade senituntud tähtsamatest

sõjagaasidest.

V. t. algus „Politseilehes“ nr. 21 — s. a.

Taimedele langenud ipriit sarnaneb kastega, kuid teravamal vaatlemisel võib margata ipriid tilgakeste pruunikas-õlist läiget. Seepärast pühendatagu sellele „sõjagaaside kuningale“ erakorralist tähelepanu ja ettevaatust just hommikusel kasteajal, sest siis on see kõige salapärasem. Ipriit tungib vähehaaval esemeisse, ilma oma mürgist mõju kaotamata (välja arvatud klaas ja metallid), jättes järele värvilisi laigukesi, millest võime määrata tema olemasolu.

Ipriit on väga püsiv sõjagaas. Ta võib kaitsitud kohtades püsida päevadest nädalateni ja veelgi kauem. Päikesekiired, soojus, maapinna niiskus ja vihm soodustavad tema mõju hävimist. Toiduained ta rikub, kuid püsiva keetmisega (vähemalt ½ tundi) muutub ta toiduaines kahjutuks.

lik naiste lauluhääl. Kurvastada pole siin midagi. Moodsal tehnikaajastul kuldjuukseline Lorelei ei istu enam kaljuservallega võlu oma lauluga laevnike tähelepanu tüürrattalt kõrvale. Pealegi olevat jõe põhi selle kalju kohal dünamiidiga puhastatud, nii et Reini jässakate kaptenite teletuse järgi ka see ei aitaks enam, kui Lorelei tooks kaasa jazz-orkestri oma laulumõju suurendamiseks.

Igatahes on Heinrich Heine oma Lorelei'ga naiste südamed võlunud sedavõrd Lorelei-künka külge, et nad pimesilmi ei märka, et teised künkad Reini kaldal, nagu Niederwald, Wisperthal, Rheinfels, Drachenfels j. t. on looduslikult hoopis ilusamad. Raske on seda selgeks teha, — oma silm olevat kuningas.

Jõudnud Coblenzi, lahkub suur osa turiste laevalt, peamiselt välismaalasi, et sõita Kölni raudteed mööda, võites seega paar tundi aega. Laevasõit Coblenzist edasi on turismi seisukohalt sama huvitav kui Mainzi ja Coblenzi vahegi. Linn linnas ja kungas künkas kinni, vanad lossid või nende varemed, mäekülgedel viinamarja-istandused ja üle jõe tugevad mõnesajameetri-pikkused raudsillad.

Viimase peatuse teeme vanas ajaloolises Bonn'is. Siit on Kölnini veel 27 km. Hakkab hämarduma. Näiske udu laskub laevalaele. Tahaks juba maale. Veel natuke kannatust. Jõudnud Weissi linnakeseni, paistavad läbi hämara kaks valgustatud sõsartorni — Kölni Doomkiriku siluett. Kell 18.00 randub „Ostmark“ Kölni sadamas.

Ro.

Nagu juba eelpool tähendatud, on hea kaitsevahend ipriidi vastu värske kloorlubi. Kuid enne kloorlubjaga mõjumist tuleb kõrvaldada ipriiditilgad ettevaatlikult kuivatuspaberi, vatitopikese või mõne muu vastava vahendiga. Vastasel korral võivad ipriidi ja kloorlubja ühine missoojusest nahale tekkida põletishaavad. Kloorlubi aitab pärast ipriidiga kokkupuutumist 10—15 min. jooksul täielikult, hiljem annab aga siiski veel tunduvalt abi. Kui nahk on muutunud punaseks ja villikesi tekkimas, siis ei ole kloorlubja tarvitamisel enam mõtet. Silmle aitab 1—3% keedusooda lahusega pesemine, sama vahendiga kuristamine on tarvilik ka suu ja nina ilanaha kaitseks. Silmi ravib ka tugev pisaratevool, mida võib välja kutsuda sibula lõika silme ees hoides. (Pikemalt vaata E. Umbria kirjutis „Politseilehes“ lk. 399.)

Levisiit (Ijuisiit), keem. kloorvinüüldikloorarsiin, ameerika kapteni Lewis'i leiutus, läbi paistev pruunistuv, kurereha (geraaniumi, pelargoonia) lõhnaga vedelik. Mõjub kiiremini ja sügavamalt kui ipriit ja juba mõne minuti järele on näha tagajärgi: punetus, villid ja haavad. Surmav. Eriti tugev on tema mõju silmle ja ninale. Ninast hakkab peagi voolama mädam vedelik. Ijuisiit levib väga kiiresti mööda organismi ja mõjub seepärast kiiresti südamele ja närvikeskusele. Maailmasõjas seda ainet veel ei tarvitatud, kuid loomade juures on sellega põhjalikult katsetatud ja saadud rahuldavaid tulemusi. Ainuke puudus on see, et Ijuisiit õhuniiskuse mõjul kergesti laguneb mittelmürgiseiks aineiks. Rikub toiduained täielikult.

Dikk — värvitu, vee mõjul kergesti lagunev, omapärase lõhnaga vedelik. Mõjub ärritavalt nahale, paneb aevastama ja kõhima. Suurema koondise mõjul tekivad kokkupuutekohtadel punetused ja liimendused. Surmav. Erineb ipriidist selle poolest, et mõjumise järele kohe algavad valud ja inimene haigestub, võib langeda isegi minestusse. Iseäranis valusalt mõjub dikk küüntele, tekitades raskesti paranemiseid põletikke. Küüntele pärad muutuvad mustaks. Toiduained rikub täielikult.

Esmaabi Ijuisiidi ja dikki korral antakse nagu ipriidi mürgituste puhul. Kui on tegemist gaasilise dikiga, siis antakse abi nagu aevastusgaaside korral.

Olles annud ülevaate tähtsamaist senituntud sõjagaasidest, ma pean tähendama, et tuleviku sõja korral neid gaase vaevalt üksikuna, puhtal kujul kasutama hakatakse. Hoopis suuremat tagajärge võidakse saavutada gaaside segude tarvitamisel. Sellega tehakse gaaside määramine raskemaks, ühtlasi raskendatakse sellega ka vastaspoole gaasikaitset, eriti sobivate gaasikaitsete kiiret tarvitusele võtmist. Kui algul sõjagaasile püüti anda kohutav lõhn ja gaasipilve väljumine, et sellega viia inimesi segadusse, siis nüüd, mil gaasikaitse on küllaldaselt arenenud, püütakse sõjagaasi igasugune

välimus ja lõhn hoopis kaotada, et sel teel märkamatuks vastasele kahju sünnitada veel enne, kui taibatakse kaitseabinõud tarvitusele võtta.

Sõjagaase võib nende mürgitustoime püsivusest maastikul jaotada püsivaks ja mitte-püsivaks sõjagaaseks.

Üldiselt võib püsivaks sõjagaaseks lugeda ainult sööbegaase, mis on sattunud vedeliku tilkade või loikudena maastikule ja mürgitavad vähehaaval auruks muutudes ümbrust.

Väga tähtis on ka umbkaudseltki teada, kui kaua võivad sõjagaasid maastikul püsida. Üldist vastust ei saa anda sellele küsimusele, sest mürkaine püsivus oleneb tema füüsilisest ja keemilisest omadusest (haihtuvus ja lagunevus). Samuti etendavad siin tähtsat osa ka maapinna kuju ja koosseis (muld, liiv, taimestik jne.).

Gaasikujulised mürkained, mis paiskuvad lennukeilt allapillutud pommidest või kahurimürskudest, enamikus haihtuvad juba 10—20 minuti pärast. Samal ajal püsivad maastikul pihustatud või piserdatud mürkvedelikud (ipriit) palju kauemini, päevadest kuni kuudeni.

Suur tähtsus gaasisõjas on alati tuule suunal ja tugevusel, kas olgu see rindel või tagalas. Nii näiteks, kui tuule kiirus on 5 meetrit sekundis või üle selle, siis valgub gaasipilv alati enne laiali, kui oma mõju saab avaldada. Pealegi kui tuul puhub hooti. Samuti ei ole päi-

kesepaisteline ilm gaasisõjaks kohane, sest siis soojenevad maapinna lähedased õhukihiid ebaühtlaselt, tekib õhuliikumine ja see viib gaasipilve peagi üles ja laiali.

Kõige kardetavam sõjagaasi tarvitamise aeg on õhtuhämarusest kuni koiduni, eriti kui on sumbunud ilm või nõrk udu. Ilm on siis harilikult vaikne ja sõjagaas võib püsida kaua tihe-koondises alal. Nõrk udu soodustab gaasitamist ja teeb esiteks gaasi nähtamatuks, teiseks takistab selle kiiret haihtumist. Nõrk vihm ei takista gaasi tarvitamist, tugev vihm aga surub gaasipilve maha ja uhub ta ära.

Võrreldes sõjagaasi mehaanilise relvaga (püss, kahur jt.), mille mõju tagajärjed avalduvad momentaanselt, on sõjagaasil palju iseloomulikke eriomadusi, nagu 1) tema kahjuliku toime pikaajaline kestvus, 2) massiline ja ulatuslik mõju, selle mitmekesisus jne. Siinjuures tuleb tähendada, et lennukilt allaheidetud gaasipommi tegevus ei ulatu palju kaugemale sellest kohast, kuhu see langes, ja ei kujuta enesest kuigi suurt ohtu, kui vaid vastavad abinõud võetakse tarvitusele.

Selleks, et teadlikult osa võtta gaasikaitsest ja kasutada kõik olemasolevad vahendid isiklikeks ja massiliseks kaitseks, peame kõigepealt tundma õppima neid vahendeid, millede vastu meie kaitset peame korraldama. Õeldakse, et ohu tundmine on juba enam kui pool kaitset.

A. LIIT.

Daktüloskoopia ja leepra.

1934. aastal ilmus Brasiilia kohtumeditsiini prof. Leonidio Ribeiro sulest kirjatöö: „Leepra võib muuta näpuotste papillaarjoonestiku pilti“. Ribeiro saatis oma töö ka „Institut de France“le Pariisis. Mainitud instituudis selle töö üle peetud diskussioonide tõttu sattusid ajakirjandusse kõmulised teated, mille sisu kokkuvõetult oli järgmine: Kriminallistiline daktüloskoopia baseerus seni ümberlukkamatul põhilausel, mille järgi papillaarjooni peeti muutmatuks. Kuna nüüd Ribeiro on tõendanud, et leepra ja muudki haiguslikud mõjud võivad muuta papillaarjooni, langeb kogu politseiline ja kriminallistiline daktüloskoopia pihuks ja põrmuks.

Et hajutada ajakirjanduse kaudu üleskeertutud ekslikke järelduste tolmutpilvi, võttis asja kohta „Arch. f. Kriminol.“ Bd 101 sõna rahvusvaheliselt tuntud Lyoni politseilaboratooriumi direktor dr. Edmond Loccard, kes õnnelikul kombel esindab oma isikus arstiteaduse doktorit ja juristi. Kuna seesuguseid kõmutateid vilksatab aeg-ajalt läbi ka meie ajakirjandusest, siis toome siin dr. Loccard'i seisukohad papillaarjoonte muutumise suhtes n. ö. oma usu kinnituseks.

Dr. Loccard kirjutab:

„Juba ammust ajast tunnevad daktüloskoobid näpujälgi, mis lokaalsete vigastuste või üldiste haiguslike mõjude läbi olid enamvähem moonutatud. Üldise ülevaate sellest leiame dr. Heindli klassikalisest teosest „System u. Praxis der Daktyloskopie“ (millega varustatud ka meie kriminaalpolitsei. A. L.). Ka mina (dr. Loccard) oma „Traité de criminalistique's“ olen puudutanud seda küsimust. Samuti on seda küsimust uurinud Ver-

vaeck, Viktor Hecht, d'Abundo, Israël Castellanos, Oliveira ja mitmed teised. Osutus, et need muudatused õieti täiendavad näpujälgede väärtust, olles omakorda identiteedi tunnuseiks, mis aina kõvendavad papillaarjoonte ja pooride poolt pakutavat tõendusvõimet. Teisal — nimelt Itaalias — oli tehtud koguni tähelepänukeid, et mõnedki neist anomaaliaist võivad esineda degenererumismärgena ja seega pakkuda kriminoloogia seisukohalt erilist huvi.

Tekib siiski küsimus, kas mainitud deformatsioonid teatavais tingimuses ei takista daktüloskoopi, eksperte, politseiametnikke, kohtunikke jne. näpujälgede identifitseerimisel? On need seda laadi, et takistavad asutuste tööd, kellele kuulub identifitseerimine? Et vastata sellele küsimusele, peab eraldama mainitud juhtumid kahte teineteisest täiesti erinevasse gruppi.

Esimesse gruppi kuuluvad kõik need juhtumid, kus papillaarjoonte muudatused leidsid aset enne isiku registreerimist, resp. temalt näpujälgede võtmist kriminaalpolitseis. Siin on tegemist igapäev ettetulevate armide ja armikestega, mida leidub peagu igal näpujälgede kaardil. Registratuuride ja laboratooriumide ametnikud, kaasa arvatud ka algajad, teavad, et seesuguste riketel jäljed kergendavad tööd, kuna need annavad näpujäljele erilise iseloomustava joone, mis võimaldab neid esimese pilguga taas tunda.

Teine grupp on hoopis teist laadi. Siin on tegemist vigastustega, mis tekkinud pärast isiku esialgset registreerimist. Identifitseerimisele kuuluv isik omas registreerimise silmapilgul selged, terved papillaarjooned, nüüd aga — isiku kindlaks-

tegemisel või teopaiga jälgede võrdlemisel tema näpujälgedega — ilmneb, et haavade, sööbivate haiguste või ükskõik milliste muude vigastuste tõttu papillaarjooned on enamvähem muutunud. Siin on tegemist muutusega, mis on kaugel sellest, et daktüloskoobi tööd soodustada, vaid mis sootuks vastupidiselt raskendab seda tööd. Ent meie teame igapäevasest praktikast, et mainitud takistus pole kuigi oluline.

Kuid daktüloskoopia käsitamisel ei puutu meie mitte ainult eelmainitud tühiste ja möödaminevate vigastustega kokku. Tuleb ette ka lõplikult hävitavaid juhtumeid, nimelt sõrme või sõrme lõpligese amputeerimise või purustamise näol, mille juurde seltsivad tõsised haiguslikud sööbivused, millele tagajärjel näpuotste nahk võib muutuda täiesti siledaks. Viimane võib juhtuda levinud põlegmoodide, syringomyelise ja morvani haiguse (panaris) puhul. Seesuguseil juhtumel ei jää midagi muud üle, kui painutada end tõsiasjade ette ja otsida tõendeid mujalt.

Et lepra võib moonutada papillaarjooni ning oma hilisemas astmes neid isegi kaotada, sellele juhtis Israel Castellanos (Kuuba) juba 1923. a. tähelepanu. Nüüd hiljuti tegi seda omakorda prof. Leonidio Ribeiro. Seekord sattusid teadusmeeste tähelepanekud ajakirjandusse, kus neist aga õnnetuseks tehti sootuks ekslikke järeldusi. Mindi nii kaugele, et asuti väitma: daktüloskoopia olevat oma aja ära elanud ja tulevat heita kõrvale, kuna ometi dogma papillaarjoonestiku muutumatusest olevat osutunud ekslikuks.

Puhta loogika seisukohalt pole siin midagi öelda. Igaüks meist on lugenud või kirjutanud umbes järgmisi lauseid: „Papillaarjoonte pilt jääb muutumatuks loote koimandast kuust kuni laiba roiskumiseni. Ta jääb muutumatuks olenemata sõrme omaniku tahtest.“ Nüüd see dogma osutub vastuvaieldavaks: lepra võib papillaarjoonte pilti muuta. Ta võib seda, nagu seda võib ka põletis-haav, kui see hävitab liha kuni kondini, samuti nagu amputeerimine, mis kõrvaldab kogu sõrme. Kuid väljendame seda veelgi täpsemalt. Kui daktüloskoop kirjutas: „Papillaarjoonestiku pilt on muutumatu,“ siis ta tahtis sellega öelda: miski — ükski bioloogiline nähe, olgu see siis füsioloogilist laadi või tingitud haigestumisist — ei ole kunagi mõjutanud ega mõjuta, et papillaarjoon, mis esialgselt jooksis sirgema, muutuks mõne aja pärast haruliseks, et end avaks uus poor, et keerdmuster muutuks aja jooksul silmusmustriks, või et loogad muutuksid küljetaskuiks. Ses mõttes daktüloskoobid on rääkinud ainult tõtt, ja midagi ei ole ette toodud, mis tabaks neid valelt. Nad ei ole kunagi väitnud, et kui kellegi näpud purunevad masinarataste vahel, siis ta näpujälgede pildid jäävad ikkagi püsima, teiste sõnadega — nad pole kunagi väitnud, et kohalised või üldist laadi rikked ei suudaks osaliselt või täiesti hävitada papillaarjooni. Ühesõnaga: ei pea vahetama üksteisega ü m b e r k u j u n e m i s t j a h ä v i m i s t. Ümberkujumine ongi see, mida mõtlevad daktüloskoobid, kui nad räägivad näpujälgede muutumatusest.

Teisest küljest peab võrdlema isikute arvu, kelle juures esinevad näpujälgede muutumised patoloogilisel põhjusil, isikute arvuga, kes registreeritud kriminaalpolitseis. Kogemused näitavad, et haigusi, mis on suutlised moonutama papillaarjooni, tuleb võrdlemisi harva ette. Sellest on juba 30 aastat, kui olen (Loccard) jälginud papillaarjoonte muutumist morvani haiguse tagajärjel: ma pole kohanud veel pooltosinatki seesuguseid juhtumeid ja ühelgi neist polnud tegemist kohtualuse või vanglaelanikuga. Näib olevat seega kõrges mää-



Abiprefekt B. Nykanen 40-aastane.

Abiprefekt Boris Nykanen sündis 4. detsembril 1897. a., üldhariduse omandas Petrogradi I gümnaasiumis, sõjaväelisel auastmelt — ratsaväe leitnant, Eesti vabandussõjast võttis osa I ja II ratsapolguga. Politseiteenistusse astus 13. oktoobril 1920. a., teenis politseikomissarina Raudteede Prefektuuris, Politseikoolis ja 2. politseijaoskonnas Tallinnas.

20. juunist 1934. a. määrati abiprefektiks Tallinna, missugusel kohal ta teenib praegugi.

Abiprefekt Nykanen on tuntud kui õiglane, energiline ja lugupeetud politsei juht nii politseipeses kui ka kodanike hulgas. Oma niigi vastutusrikka ja koormava töö kõrval võtab ta aktiivselt osa seltskondlikust tegevusest, olles Politseiametnike Keskkogu Spordisektsiooni esimees, Tallinna Politseiametnike Kogu abiesimees, Tallinna Politseiametnike Kogu Muusika- ja Laulusektsiooni esimees, töötab Kaitseväes, reservohvitseride sektsioonis ja reas teisis organisatsioonides.

ras tõenäone, et ka lepra ei suuda vastavate asutuste tööd kuigi oluliselt takistada. Ma vaevalt usun, et isegi Brasiilias haiguste läbi moonutatud näpujälgede protsent politsei kartoteekides nime-tamisväärselt suur oleks; mis aga puutub Euroopasse ja Põhja-Ameerikasse, siis seal võrdub see protsent ligikaudu nullile.

See oleks kriminaaliline seisukoht selles küsimuses. Daktüloskoobiline tõend jääb selleks, mis ta oli: õigusemõistmise usaldatavaks tõeks kriminaalprotsessis.

Kuid on veel teine vaatepunkt. Hiljuti juhtis Israel Castellanos tähelepanu näpujälgede kasutamise viisile, mida ta soovib nimetada kliiniliseks daktüloskoopiaks. Tal on tuhat korda õigus. Arvestades seda, mida praegu teatakse papillaarjoontest, nende anomaaliast, vigastustest ja moondu-misist, tohiks julgesti võtta daktüloskoopia vaatlusele kui arstliku diagnoosi vahendi. See oleks samavõrd õigustatud nagu käekirjagi uurimise ka-

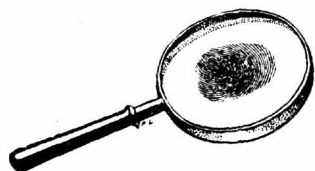
Tutvumiselt Austria politseiga.

Oma tutvumisreisil välismaa politseiasutustega möödunud aasta kevadel läbisin kavakohaselt ja vähimagi takistusega Poola ja Ungari. Jõudnud 26. mail m. a. Austria linna Grazi, tekkis reisi esimene ja ainus arusaamatus. Nimelt Grazi politseidirektsiooni saabudes ei leitud seal võimaliku olevat minule midagi näidata, kuna puuduvat Austria lüüdivalitsuse vastav korraldus. Ka minu ettepanekul sooritatud telefonikõne Viiniga ei annud tulemusi. Minu poolt esitatud politseivalitsuse direktori soovituskirja, mis oli viseeritud Austria konsuli juures Tallinnas, koos minu suuliste seletustega, et Austria valitsuselt on diplomaatilisel teel saadud nõusolek minule Austria ja nimelt ka Grazi politsei-

sutamine semiootika (haig. väliste tunnuste uurim.) huvides. Nagu juba ütlesin, kasutavad neuroloogid ja psühhiaatrid juba kauemat aega muide ka näpuotste uurimist vaimse degeneratsiooni, idiotismi, paranoia või epilepsia kindlakstegemise vahendina. Benassi, Cevidolli, D'Abundo, Ferré, Gasti, de Sanctise ja Ascarelli tunnustamisväärsed tööd näitavad, mida vaimuhaiguste ravimine võib laenata daktüloskoopialt. Teised, esijoones Auber Lyonist, on teinud katseid rakendada papillaarjooni mõningate nahahaiguste kindlaksmääramiseks. Sellega on tee rajatud, kuid teha jääb veel palju. Ühes oma hilisemas töös Ribeiro teatab, et tal olevat õnnestunud näpuotste vaatlemisega avastada ühe haige juures varjatud leprat. See avab mõõtmatuid horisonte ja nihutab senised ilusad lootused võimalikkusele lähemale.

Seega on tekkimas uus teadus — papillaarjoonte äratõmmete kasutamine arstiteaduses. Olgu tervitatud Israhel Castellanos ja Leonidio Ribeiro kui arstiteaduslik-kliinilise daktüloskoopia loojad.*

Hiljuti küsisid Politseikooli kasvandikud nende ridade kirjutajalt, et kuidas jääb nüüd daktüloskoopia teise põhilausega — papillaarjoonestiku piltide ainupärasusega, kuna ajalehtede teadete järgi Viinis olevat leitud kaksikõed, kes omavad identseid papillaarjoonestikke. Sellele peab vastama, et taolisi teateid on varemaltki ajalehist läbi käinud, kuid need teated on alati osutunud alusetuiks k o m u t e a t e i k s, mis lanseeritud ajakirjandusse vähikute poolt. Daktüloskoopiat on viimase 50 aasta kestel kõikjal maailmas uuritud väga intensiivselt ja seni on tema põhilause — papillaarjoonestiku ainupärasus ja muutumatus — jäänud kõigutamatuks. Kuna Viini teade ei leia erikirjanduses kinnitust, siis peab arvama, et siingi on tegemist järjekordse kõmuga.



ga tutvumiseks, ei kõigutanud Grazi politseidirektsiooni keeldumist.

Nii ei jäänud mul üle muud, kui paluda telegraafi teel Eesti saatkonda Berliinis astuda samme tekkinud takistuste kõrvaldamiseks.

Asja lahendamise ootel veetsin paar päeva Grazis turistina ja imetlesin kaunist Austria mägismaad ja selle südamlikkust rahvast. Siis paluti tulla politseidirektsiooni ja avaldati kahetsust tekkinud arusaamatuse pärast. See olnud tingitud lüüdivalitsusest, kes pole informeerinud politseidirektsiooni minu suhtes antud nõusolekust.

Süt peale arenes tutvumine Grazi politseiga erilise vastutuleku tähe all. Politseinõunik dr. Alois Eckrieder juhtis mind väsimatult nii politseidirektsiooni üksikuis osakonnis kui ka politseiasutuses.

Graz on oma ligi 180.000 elanikuga Austria suurima osariigi Steiermarkti pealinn. Selles osariigis on elanikke 1.300.000.

Et Austria pärast maailmasõda alles hiljuti soetas regulaarse sõjaväe, siis seni oli ainsaks relvastatud jõuks politsei ja sandarmeeria. See pärast on ka Grazi politseijõud võrdlemisi tugevad. Nii on linnas üle 900 politseiniku, neist 100 kriminaalpolitseiniku ja 30 poliitilise politsei ametnikku.

Mugavais ja puhtais kasarmuis elab üle 400 politseiniku, neist 60 meest ratsareservi koosseisus. Ka tallid, harjutusplatsid ja maneež on eeskujulikud.

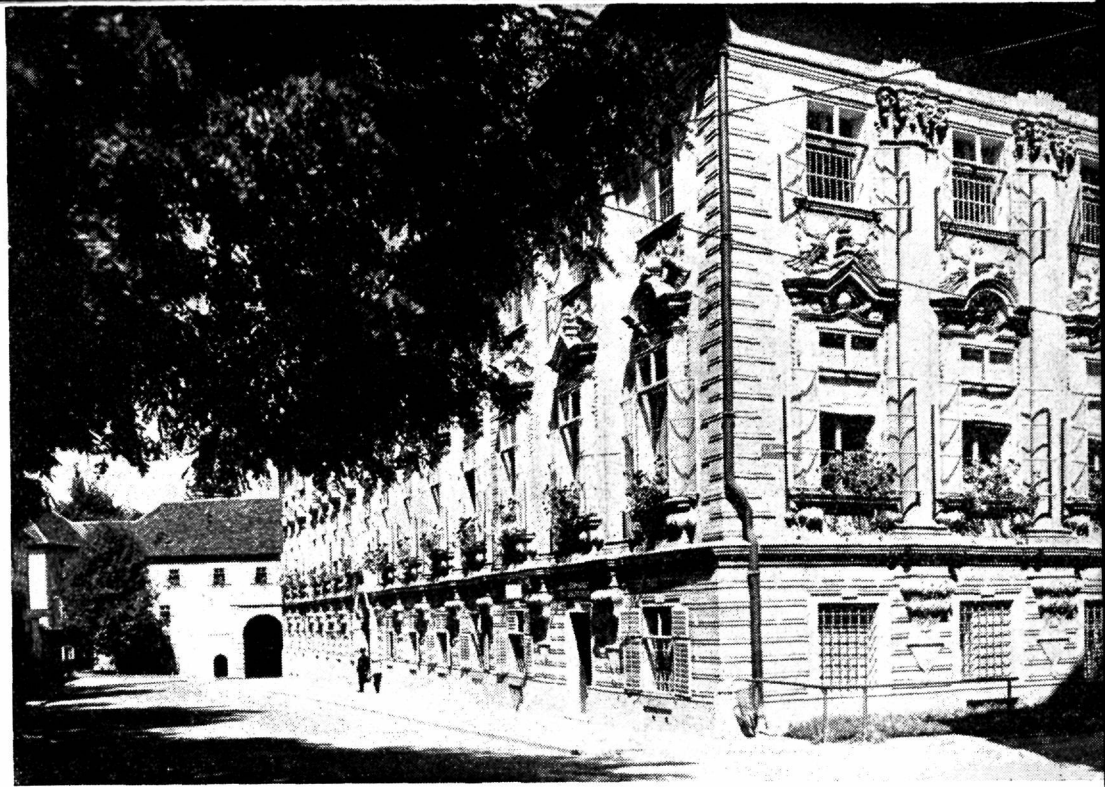
Politseidirektsioonil on 3 sõiduauto, 2 meeskonnaauto, 1 auto vahialuste veoks, 5 külgvankriga mootorratast ja 3 lennukit. Politsei jõuvankreil on registreerimismärgi ees sõna „Pol.“ ja varustatud erilise sireeniga, mis peab tagama politsei sõidukeile kiire läbipääsu.

Et Austria politseil alles aastate eest on olnud rida raskeid katsumisi mässude ja rahutuste mahasurumisel, siis on arusaadav Grazi politsei võrdlemisi rikkalik relvastus. Siin on välispolitseil püstoli kõrval vintpüss täägiga ja küiver. Pealeselle püstol, kerge- ja raskekuulipildujad, helgiheitjad ja tänavate sulgemiseks sadade meetrite viisi kokkulükatavat raudtõket. Sealjuures ei ole teatava ettevaatuse pärast vintpüssid politseinike käes, vaid seisavad laos, kust need jagatakse välja harjutusile, õppusile ja muile tööülesandele asumisel.

Kriminaalpolitsei relvastus selle kõrval on tagasihoidlik, pürdudes aktiivametnikel tavalise 7,65 mm. püstoliga. Ei ole suurekalibrilisi püstoleid, soomusründeid, vintpüsse, gaaspüstoleid ega muud. Tarbe korral kutsutakse krim.-politseile abiks ametnikke parema relvastusega välispolitseist.

Grazi politseidirektsiooni juures asuvad: daktülosk. keskkartoteek Steiermarkti osariigi kohta, samuti fototeek ja informatsiooni-kartoteek, mis on ühtlasi karistusteadete kogu. Daktül. keskkartoteegis on 10-sõrmejälgi umbes 80.000, ühesõrmejälgi 8.000 ja peopesajälgi 1.000 isikult.

Grazi politseidireksiooni
peahoone.

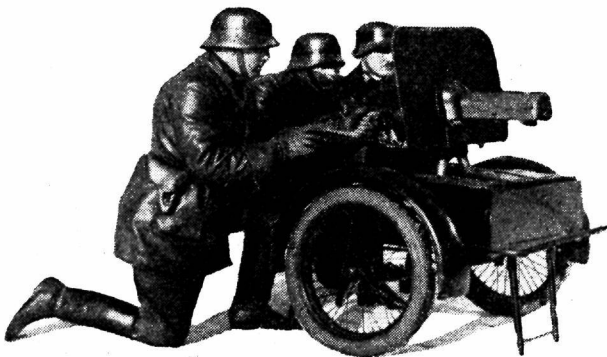


Igast kurjategija sõrmejälgedega registreerimis-
lehest saadetakse 2 eks. ja süüteo paikadest võetud jälgedest 1 eks. Viini politseidireksiooni juures asuvale daktülosk. keskbüroole.

Kurjategijate kõrval on Grazis registreeritud tuhandeid idioote, kes ei ole märgatud ega karistatud küll kuritegevuses, kuid keda politseil ja sandarmeerial sageli tuleb pidada kinni hulkumisel ja toimetada tagasi alalisse elukohta. Sõrmejälgede ja päevapiltide abil on nende õnnete isikute ja elukohtade selgitamine kõige hõlpsam.

Kurjategijate päevapiltide kogu — fototeegi — juures on üks abifototeek kurjategijate süüteo liikide järgi, milles neid kurjategijaid on märgatud teotsemas või mille eest neid on karistatud. Teine abifototeek on käepärases suuruses pappaluseil kaasaskandmiseks.

Politseidireksiooni juures teotseb ühe osakonnana kriminaalpolitsei, kus ametnikud on jaotatud süüteo liikide järgi seksioonesse. Nende arv ja koosseisu suurus ei ole püsiv, see hoitakse tegelikul vajadusel. Igas seksioonis töötab kaks või enam kõrgema jur. haridusega nn. kontsipisti, kes juhivad jälitamist ja on õigus-
tatud toimetama vormilist juurdlust. Politsei-



Grazi politsei raskekuulipilduja lahingkorras.

direksiooni juures asuv krim.-pol. osakond lahendab tõsiseid süüteojuhte Grazis ja lähemas ümbruses. Lihtsamais kriminaalasjus arendavad jälitamist välispolitsei komissariaatide juures töötavad kriminaalametnikud ühe või kahe kontsipisti juhtimisel. See sünnib tihedas kontaktis politseidireksiooni juures asuva kriminaalosakonnaga, kuna pealegi komissariaatide juures ei ole mingeid kartoteeke, kurjategijate registreerimisabinõusid ega muid tehnilisi vahendeid.

Kuritegevus Austrias on võrreldes naabermaadega küllaltki suur, eriti Grazis. See tundub paradoksaalsena, kui meenutada, et just Grazis töötas kauemat aega ülemaailmlise kuulsusega kriminoloog ja kriminalist prof. dr. Hans Gross. Vist ka siin „prohvet ei ole kuulus omal maal“, kuna Grazi politseidireksiooni juures asuvas politseimuuseumis ei leidunud Hans Grossist muud kui tema foto. See politseimuuseum on aastate kestel seisnud korraldamata krediitide puudusel. Esemid on küll rikkalikult, kuid neid ei ole suudetud süstematiseerida ega paigutada. Teatava ülevaate saab siiski kuritegevuse ilmet, ulatusest ja „oskustest“. Nii on kurjategijalt võetud ära väga käepäraseid muuke ja murdkange, osavalt võltsitud välispasse ja kõrgevõimelisi keevitamisaparate. Näha on ka lahtisulatatud seintega teraskappe. Võrdlemisi nigela pornograafilise nurga kõrval on rohkesti pandud välja viimaseil aastail Austrias päevakorral püsinud rahvus-
sotsialistliku propaganda ja poliitiliste süütegude alalt kihutuskirjandust, lippe, lõhkeaineid, relvi jne.

Grazist siirdus minu teekond läbi kauni Semmeringi mägismaa Viini. Siin oli võimalik peatuda vaid neli päeva, seda intensiivsemalt tuli jälgida kohaliku politseidireksiooni huvitavaid sisseseadeid ja töökorraldusi.

Politseipere on ka Viinis suurearvuline, nii on välispolitseiametnikke ligi 9.000, kriminaalametnikke ligi 1.100, neist 250 kõrgema juriidilise haridusega nn. kontsipisti. Ka relvastus ja

muu varustus on Viini politseil, eriti välispolitseil, esmajärguline. Nii on jõuvankrite park autode ja mootorrattaste näol seevõrd suur, et võimaldab korraga transporteerida üle 2.000 mehe. Muu seas omab siin politsei rea moodsaid soomusautosid.

Viini politseidirektsiooni juures on tööjaotus korraldatud üle 30 mitmesuguse büroo vahel. Tähtsamad bürood on: presidiaalbüroo, keskaadressbüroo, liiklemisbüroo, passiamet, leiubüroo, karistusteadete büroo, otsimiskorralduse büroo, julgeolekubüroo, registratuurbüroo, politseilaboratoorium. Kriminaalpolitseiliselt on huvitava-
mad viimased neli sisseseadet. Julgeolekubüroo võtab osa tähtsamaist jälitamist Viinis ja ümbruskonnas, peab silmas kriminaalpolitsei tööd välispolitsei komissariaatides ja arendab plaanikindlat võitlust kutselise kuritegevusega Viinis. Registratuurbüroo hõlmab daktülosk. keskbüroo, fotograafia osakonna, kurjategijate fototeegid, käekirjade kogud, dr. A. Polleri massidega kujundamise osakonna ja politseimuuseumi.

Üksikute büroode juures on rida sisseseadeid, mis töötavad keskasutusina kogu Austrias, nii: daktüloskoobiline keskkartoteek, otsimiskesk-
korraldus koos otsimiskirja toimkonnaga, naistega kaubitsemise, pornograafia, valeraha valmistamise ja levitamise jälitamise bürood jne. Daktüloskoobilises keskkartoteegis on 10-sõrmejälgi ligi 600.000, ühesõrmejälgi ligi 80.000 ja peopesajälgi ligi 3.000 isikult. Proviinssi politsei-
asutused saadavad keskkartoteeki kurjategijate registreerimislehe 10-sõrmejäljega kahes eksemplaris. Neist paigutatakse üks kogusse, teine lõigatakse lahti monodaktüloskoobilise kartoteegi jaoks.

Otsimiskesk-
korralduses sünnib
töö viies osas:

1. isikute otsimine nimede järgi ja dokumentide otsimine,
2. isikute otsimine isikukirjelduse järgi,
3. isikute otsimine süüteoühikute järgi,
4. isikute otsimine süüteoühikute järgi ja
5. ärakistud vara otsimine nimetuse ja tunnuste järgi.

Iga osa hõlmab mahuka kartoteegi, kus kaartide arv üksikuis osis ulatub kuni 70.000. Otsimiskesk-
korralduses ulatub kaartide arv üle 300.000, mis käivad üle 50.000 süüteo kohta. Kaartidena kasutatakse otsimiskirjadest tehtud väljalõikeid, mis kleebitakse vastava suurusega kartongitükkidele.

Kaardid hoitakse kartoteekides 3 aastat, siis kõrvaldatakse. Otsimiskesk-
korralduses töötab alaliselt 5 ametnikku ja tegevus on õige intensiivne.

Viinis on 22 välispolitsei komissariaati, kel-
lede juhiks on kõrgem kontsipistametnik, hoovi-
nõuniku või valitsusnõuniku tiitliga. Komissariaatide kõrval on suuremates raudteejaamades politseiukspektsoonid. Komissariaatide ja inspektsoonide juures töötavad jooksva kuritegevuse jälitamisel kriminaalametnikud, neist osa kontsipistametnikke. Igas komissariaadis on üks kõrgema kriminaalala kontsipistametnik, kes allub küll komissariaadi juhile, kuid süütegude jälitamisel on iseseisev, käsutab ja instrueerib kogu komissariaadi kriminaalametnikke. Komissariaatidel on tööpüürkonnas 3—10 vahituba, kuid nende juures ei teotse kriminaalametnikke. Kui komissariaadis saab teatavaks asetleidnud

„Kuritööd“, milliseid



VARGUS

Kui noorur paneb toime näit-
siku südamevarguse, siis poli-
itseil ei jälgi sellist varast



TULESUÜTAMINE

Kui näitsik süütab põlema
meeskodaniku kuita südame,
siis politseid see ei huvita

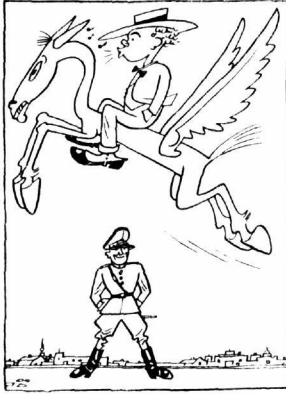
raske kuritegu, siis teatatakse sellest politsei-
direktsiooni julgeolekubüroole, kust kohe ra-
kendatakse jälitamisele komissariaadi kriminaal-
ametnike kõrval politseidirektsiooni juures töö-
tavad kontsipistametnikud ja tehnilised jõud:
daktüloskoobid, fotograafid, arstid jne.

Kutselise kuritegelise elemendi kohta peetakse erilisi kauste, kus hõlpsama käsitamise huves ühtluse saavutamiseks andmestik ja päevapildid kurjategijate kohta kantakse selleks paksule pabe-
rile trükitud planketile. Planketi suurus on keskelt kokkumurtuna 21×34 sm. Need kaustad seisavad politseidirektsioonis, ärakirjad kurjate-
gijate elukoha järgi välispolitsei komissariaadis. Kurjategijate vanglasse paigutamisel või tema lahkumisel teadmata kuhu, saadetakse ärakiri politseidirektsiooni, kus see seisab, kuni kurja-
legija vabaneb vanglast või saab teatavaks tema elukoht. See korraldus aitab kutselise kuritegevuse tõkestamisel ja jälitamisel mõjuvalt kaasa.

Nimetatud kaustade kõrval on kartoteegid kurjategijate eriliste tundemärkide ja hüüdnimede kohta. Viimane sisseseade ei ole nähtavasti Viini politseiperes kuigi populaarne, kuna selles leidis ainult paarsada kaarti. Kurjategijate päevapilte on kogutud tohutu hulk, üle 170.000 isiku kohta. Neist on korraldatud üks abifoto-
teek süüteoühikute järgi, peaaugulikult kahjusaa-
jaile, tunnistajatele jne. ettenäitamiseks, kusjuures jaotuse aluseks on võetud kurjategijate sünniaasta. See abifototeek on omapärane, paigutatud papptahvleile, igal tahvil 6 ülesvõtet. Aastast õnnestub selle abifototeegi abil selgitada umbes 200 süüalust. Alates 1924. a. pildistatakse kurjategijaid kolmes poosis. Teises abifoto-
teegis on ülesvõtted üksikuid pappaluseil, käepärased kaasaskandmiseks.

Ühele sisseseadele on Viini politsei eriti uhke, see on jälgede, maskide jne. kujundamine dr. A. Polleri leiutatud masside abil, vältides kipsi ja muid aineid. Mulle demonstreeriti praktiliselt seda kujundamisviisi ja see on kahtlemata mugavam ja täpsem kui töötamine kipsi, plastilini või muu ainega. Tuleb sulatada negatiivmass negocoll vähese veega tiiglis ja lasta jahtuda

politsei ei jälgi.



KIIRE SOIT

Kui luuletaja kihutab Pegasusel düümmise kiirusega, siis politsei ei tee talle protokollit



ÜLEKOORMATUD VEORIIST

Kui kavaler veab eluvankrit, millel ülemäärane raske koorem, siis politsei end selle toiminguga vahele ei sega

kuni 44° C temperatuurini, siis sulatis õhukeselt valada või pintsliga kanda kujundatavale esemele, olgu elava inimese kehaosale, laibale, murdmisjäljele jne. Sealjuures ei ole vaja preparereida, õlitada või puuderdada kujundatavat eset, nagu tuleb seda teha kipsi, liimi ja teiste ainete tarvitamisel. Mõne minutiga on negatiivmass jahtunud ja muutunud elastseks ja vastupidavaks, nii et teda saab vabalt eemaldada kujundatavalt esemelt. Massile ei hakka külge mingi karv, puru ega kujundatav ese. Negatiivmassil on kõige peenemate üksikasjadeni jäljend kujundatavast esemest. Nüüd tarvitseb ainult sulatada positiivmass hominiit ja valada jahtunult, kuid vedelalt saadud negatiivmassi jäljendisse. Mõne minuti pärast on hominiit kivistunud ja võib kõrvaldada negatiivmassi. Positiivmass annab kõrgevärtusliku ja töttruu kujundi, näiteks sõrmest valmistatud kujundil on pisemadki vaod ja voldid tulnud esile, samuti papillaarjoonestik. Mõlemat massi võib tarvitada korduvalt. Negatiivkujundit ei ole kunagi vaja hoida, selle võib alati pärast positiivkujundi valmimist muljuda kokku või ajada läbi hariliku lihamasina ja panna purki. Positiivmass on uuesti tarvitav ülesulatatult, sealjuures aga ilma veeta, kuna see mass sisaldab rasvaineid.

Vaatamata suurile paremusile, mis annab dr. Polleri masside tarvitamine jälgede jne. kujundamisel, peab siiski nõustuma Poola ja Saksa asjatundjaga, kes leiavad, et need massid on küll sobivad töötamiseks ruumis, väga tülikad aga käsitamiseks vabas looduses, eriti madala õhutemperatuuri juures. Seda sel põhjusel, et tuleb seada jälgede kujundamispaigale tulekolle, masside sulatamistiiglid ja neile vastavad soojahoidised. Peale muu on nimetatud massid kallid, negatiivmassi kg maksab ca 20 kr. ja positiivmassi kg 10 kr. Laiemas ulatuses ei ole seepärast saadudki dr. Polleri leiutist võtta kasutamisele ei Austrias ega teistes maades.

Järgnevalt tutvusin politseidireksiooni juures asuva politsei- ja kriminaalmuuseumiga. Võrreldes seda üle 10 Euroopa politsei- ja kriminaalmuuseumiga leidub vahet mõni üksik, mis

ulatuslikum ja põhjalikumalt korrastatud, kuid ilusamat ja maitsekamat nende hulgas ei ole. Ka sellisel alal oskab Viin olla meeldiv. Selle joo-ne jäätavad Viini muuseumile arvurikkad kunstipärased maalid ja skulptuurid, mis annavad edasi kunstniku prilli läbi kriminalistikat ja politsei tegevust. Siin on maale avalike hoonete põlemisist, Doonau üleujutamist, atentatidest, liiklemisõnnetust, populaarseist mõrvareist jne. Juba muuseumi kuppellaega ümmarguses esiruumis on rida mütoloogilisi laemaale perekonnakaitse, töökaitse, liiklemiskaitse jne. motiiv. Ruumi seintel on kõigi Viini politseipresidentide fotod. Ainsa lauana on ruumis tavaline büroolaud, mis toodud Viini politseidireksioonist süa „varjule“, Seda põhjusel, et selle laua taga töötanud ametnikest oli juba 3 meest järjest saanud Viini politseipresidentiks. Siis aga tekkis ühenduses selle „salapärase“ lauaga ametkonnas ärevust ja isegi intriige.

Muuseumi teises ruumis näidatakse Viini politsei ajaloolisest arenemisest vormirüüdeid, relvi, aumärke, eeskirju, karistusviise jne. Kolmas ruum on terveni täis võltsimiste produkte ja abinõusid, mis ära võetud kurjategijailt. Siin näeb vale ja võltsitud metall- ja paberraha ja kurjategijate tööriistu sel alal. Edasi on näiteid dokumentide, toiduainete, kvaliteetkaupade ja antiikesemete valevõtmete ja järeletegemise alalt. Neljandas ruumis leidub väljapanekuid tapmist, varguste, kelmuste jne. alalt. Siin on tapmistel tarvitatud tavaliste käsitöö- ja majapidamistarvete: kirveste, kangide, nugade, vasarate jne. kõrval asitõend ühest süngemast tapmisest, nimelt lihamasin, millest mees on ajanud läbi oma naise pärast tapmist. Varguste osas on abinõusid teraskappide avamiseks murdmise, plahvatamise ja keevitamise abil, samuti üksikuid purustatud seintega teraskappe, siis murdkange, mitmesuguseid valevõtmeid, tange, puure jne. Huvitavad on samas väljapanud vanglasis kinipeetavate kurjategijate sidevahendid ja ajaviitetööd, valmistatud väga primitiivsete abinõudega ja tavaliselt leivast. Rikkalik väljapanek on kurikuulsa Matuska kohta, kes mõni aasta tagasi tekitas mitmes Kesk-Euroopa riigis kohutavaid rongiõnnetusi. Muuseumis on näha ülesvõtteid, plaane ja rekonstruktsioone neist süüteo-paigust, samuti purustatud roopaosi, liipreid ja lõhkeaineid, mida Matuska on tarvitanud.

Viini politseidireksiooni juures töötab krimin. laboratoorium. See toimetab kriminaaltehnilisi ja teaduslikke uurimusi laialdases ulatuses, esijoonel Viini politsei jaoks, vajaduse korral ka muule Austria politseile ja sandarmeerialle. Laboratooriumi ei tule uurimused sõrme-, käe-, jala- ja jalaõuajälgede, kirjade ja leitud tundmatute laipade kohta. Need küsimused lahendatakse vastavas politseidireksiooni büroos.

Laboratooriumil on nõuete kohane aparatuur, korralikud ruumid ja eeskujulik raamatukogu. Viimases on terveni ka kadunud prof. dr. Hans Grossi raamatud ja käsikirjad. Laboratooriumis töötab üks asjatundja ja aastas käib läbi umbes 250 uurimust.

Kuritegevuse ilme kohta Viinis selgus statistilisest andmeist, et aastas on keskmiselt tapmist 80, röövimisi 60, kassakappide lõhkumisi 100, vargusi 15.000, kelmusi 12.000. Avastatakse umbes 60%, kusjuures ärakistud varast saadakse jälitamise ja kätte ligi 35%. Ligi 2 miljoni elanikuga kannatab Viin kõigi suurlinna pahede all, nagu seda on tööpuudus, ainealine kitsikus,

„RAKÜ“ 5. üldnäitus.

Rakenduskunst on kindlasti parimaks vahendiks rahva kunstimaitse arendamisel, sest laiaade hulkade kunstivaade kujuneb nende esemete kohaselt, mis igapäev silme ees seisavad. Peab tunnistama, et senini meie rahva kunstimaitse on kujunenud peamiselt välismaalt importeeritud esemete ja šabloonide najal. Ega poleks suurt selle vastu, kui välismaised tarbeesemed oleksid valmistatud hea kunstimaitsega, kuid seda kahjuks ei ole. Need on tavaliselt kõige keskpärasemad turukaup. Kõik need arvatud pisiesemed, nagu statuetid, portsigarrid, tikutoosid, käekotid, tuhatoosid, vaibakesed, karbikesed-kastikesed jne., mis meil eriti ohtralt Saksamaalt on sisse veetud, on valmistatud kaugelt enamail juhtumeil otsekuu maitselageduse paraadiks. Nüüguuste igapäevaste tarbeesemete najal on kasvanud meie rahva kunstimeel.

Alles meie iseseisvusaajal hakati meil rohkem tähelepanu pühendama kodumaa kunstikäsitöele. Paar aastat tagasi jõudis mõni kodumaine rakenduskunsti ala — näit. nahatöö — näikaugele, et see võis pretenteerida küpsustunustusele. Viimaste aastate rõõmustavaks sündmuseks kõnesoleval (s. o. rakenduskunsti) alal tuleb siiski meie rakenduskunstnike organiseerumist lugeda. Sest nüüd meil on olemas organisatsioon, kes hoolitseb rakenduskunsti levitamise, samuti selle kvaliteedi tõstmise eest.

Käesolevat viiendat „Rakü“ üldnäitust vaadeldes näeme, et kõigiti on edu märgata. Väljapandud esemed paeluvad tähelepanu mitte ükski oma tehniliselt töötluselt, vaid ka kunstiliselt väljenduselt. Eriti rõõmustav on, et rakenduskunstnikud ei opereeri kuigi palju geomeetriliste elementidega. Geomeetiline ornament võib ju meeldida oma korrapärasuse tõttu, kuid ta muutub igavaks. Kunstil ei tohi olla kindlaid reegleid, sest siis me haigutame.

Huvitavalt on sellel teemal rääkinud kuulsa prantsuse maalikunstnik Renoir. Kõneldes maailmasõja ajal sakslaste poolt purustatud Reimsi katedraali restaureerimise võimalusist, lausus suur kunstnik: „Võtkem, näiteks, gooti sammastik, mille peamiseks motiiviks on kapsaleht, ja teie ei leia mingi hinna eest üht lehte, mis sarnaneks teisega, või mis oleks samuti paigutatud. Mitte ükski käesoleva aja arhitekt pole mõistnud, et gootika vaim on ebakorrapärasuses. Nad eelistavad ebakorrapära seletada

oskamatusena. Kord ma panin arhitekte seltskonna naerust lõhkema, väitega, et Parthenon on lausa ebakorrapärane. Ma ütlesin seda küll hea õnne peale, kuid ma ise tundsin, et see ei või teisiti olla. Alles hiljem ma jõudsin selgusele, et mul oli õigus. Ent iialgi ükski arhitekt ei nõustu, et korrapära peab olema silmas, kuid mitte teose läbiviimises. Roomas on uus püha Pauli kirik — ta on inetu, sest sambad on laitmatud! Kui näed selliseid sambaid Parthenonis, siis satud vaimustusse nende täpsusest, ent neile liginedes märkad, et pole kaht teineteisega sarnanevat sammast. Seda ebakorrapära kohtad kõigis primitiivkunsti avaldusis, ka Jaapanis ja Hiinas. See on meie aja vaim, kuid professorid leiutasid sirkli täpsuse...“

Usun selle Renoir' seletusega pöörduda võivat ning loodan, et kõigile on selge, mida ma tahtsin öelda. Lisaksin vaid nipalju, et arvan ka meie praeguseis rakenduskunstnike taotlusis selle ebakorrapärasuse esilekerkimist märgata võivat. See on tingitud asjaolust, et ikka rohkem ja rohkem hakkab teose läbi paistma kunstniku isik ning see tagab teosele väärtuse.

Kõnesolevat näitus on rikas väljapanekuist, siin näeme ju terveni 42 esinejat. Muudugi oleks ruumi raiskamine neid kõiki loendada, seepärast pöördun vaid märgete tegemisega silmapaistvamate kohta. Sellega ei taha ma sugugi väita, et selles kirjutises mainimata jäänud polekski kõneväärt. Kaugeltki mitte! Kuid kirjutaja ikkagi eeskätt isiklikult seisukohalt, järelikult räägib siin kaasa maitse.

Meeldejälvaks esinejate seas on kindlasti Adamson-Eric, kes esineb väga paljude esemetega. Tema portselanmaal on juba tuntud. Käesolevalgi näitusel sel alal ei paku ta midagi uut. Ent siin on tal portselani niivõrd ohtralt, et tema loomingust sel alal saab täieliku ülevaate. Värskest mõjuvad tema „koopaelaniku“ stiilis joonistused taldrikutel ja tassidel. Kuid veelgi suuremat naudingut valmistab värvikäsitus seinataldrikul. Nüüd on see kunstnik esitanud ka nahatöid ja seda tahaksingi pidada näituse naelaks. Tema nahatöödegi joonistused on läbi viidud primitiivlikus stiilis ja neid vaadeldes tunneksime nagu värsket tuuleõhku. Senised praktiseeritavad geomeetrilised kujundid naha kaunistusena olid ju mõnikord vägagi kenad, ent pikapeale hakkasid tüütama. Jüri Kodres Adamsoni kavandite teostajana pakub laitmatut tööd. Lootkem, et see konkurents nahatööde alal toob süa elavust.

Paljude väljapanekutega esineb ka Mari Peterson. Seni on ta esinenud peamiselt keraamiliste töödega, kuid käesoleval näitusel näeme temalt muudki, nii soovapatju, seinavaipe, taldrikuid jne. Kindlamini sööbivad müllu tema pisikesed keraamilised figuurid, milledele on vajutatud tugev isikupära pitsat.

Portselanmaali alal rõõmustab silma Aino Preitofi värvikus, kuigi on märgata kalduvust magususse. Korralikkuselt paistavad silma

moraalilangus, haigused jne. Need ongi kuritegevuse kõige suuremad tegurid, samuti mõjustavad enesetapmisi, millede arv aastas ulatub 1000, pealeselle enesetapmise katseid ligi 2000 ja isikute kaotsijäämisi aastas ligi 10.000. Viimaseist leitakse küll suurem osa alalisest elukohast lihtsalt pagenuina, sattunuina vanglasse, haiglasse jne., kuid umbes 1.000 isiku saatus jääb selgumata ja paljud neist tehakse hiljem kindlaks leitud tundmatutes laipades.

J. Jüriloo väljapanekud keraamika alal, kuigi siin ei saa rääkida erilisest ideerikkusest.

Mari Adamson on esitanud kogu nukke, seekord bastist. Need nukud — ise täiesti looduskauged — ometi mõne pisikese joonega tunduvad elavatena. Väike karikeerimise löbu on asjal juures, kuid see pole põrmugi pahatahtlik — kunstnik on vaid pisut muianud selle armsa maailma üle.

Märt Laarmann esitab puukujukesi, milledel on teatav väljendusrikkus. Nendes töedes tundub midagi primitiivset, kuigi need on realistlikult teostatud.

Vaipade alal on väljapaistvaks V. Pääbo-Juuse. Ta on oma vaipadele annud figuraalkompositsioone omapärase stiliseeringuga — kindlasti huvitavam kui mõni määnder või geometriliste kujundite kombinatsioon.

Teatrikostüümide joonistega esineb Nat. Meie See kunstnik on meil tuntud oma fantaasiaohtruselt ja maitset. Seekordki ei valmista ta pettumust. K. Siim-Juuse oma teatrikostüümide kavanditega mõjub kuidagi kuivemalt.

F. Sannamehe skulptuurid on juba varem nähtud. Huvitav on jälgida, kuidas mõni ese keraamikasse viidult omandab mõninguid ootamatuid lisaväärtusi. Nii näiteks „Lapsed“, kus glasuur annab õige omapärase efekti.

Mööbli alal on üpris huvitav Birk-Vunderlichi ateljee „Uudne mööbel“ väljapanek. Toonide erksus ja joonte kergus annavad tollele elutoa nurgale erilise rõõmsa ilme.

Oma lihtsuses mõjuvad hästi Aino Schmidt'i altariatted. Siin pole küll midagi originaalset — ja seda arvatavasti kogudus ei lubakski — kuid siiski on need asjad eeskujulikuks näiteks, mida ka liialt tuntud elementidest võib teha hea maitse juures.

Originaalsust ei saa taotleda ka P. Luhtein oma aumärkide kavanditega, sest orden on niusugune tõsine asi, kus kunstnikule ei tohi lubada eksperimenteerimist. Mulle näib, et kunstnik on oma ülesande korralikult sooritanud.

Märkimisväärne on R. Tohver'i väljapanekud kunsttrüki alal. Vägagi hästi on õnnestunud värvilised reproduktsioonid meie kunstnike töist. Kiitvalt peab mainima neid pilte, mis näivad olevat õppevahendeiks koolidele. Siin on värvirõõmu ja maitset — nii võime kõige edukamalt arendada oma noorsoo kunstimeelt.

Lõppkokkuvõttes võib näituse kohta öelda, et see igatahes annab meie rakenduskunsti kohta selge ja rõõmustava ülevaate.

Tartu Politseiametnike Kogu klubiõhtud.

Tartu Politseiametnike Kogu klubiõhtutega alustati möödunud aastal Tartu Ühistegelaste Klubi ruumes, kus käidi koos kaks korda nädalas. Nende õhtute sisu juures on „Politseilehe“ veergudel juba varemalt peatunud.

Pärast suvist vaheaega jätkuvad traditsioonilised õhtud Kogu uutes ja mugavates ruumides Õnne tän. nr. 13/15, mille remondi ja sisustamisega jõuti hiljuti lõpule.

Nimetatud õhtuid peetakse nüüd kolm korda nädalas:

1. igal teisipäeval — kõrgemad ametnikud (konstaablist alates), 2. kolmapäeval — alamad ametnikud (kordnikud, agendid jne.) ja 3. nelja-

Kriminaalpolitsei assistent

A. MUTSO
55-aastane.



August Mutso sündis 11. detsembril 1882. a. Tartumaal. Sõjaväeteenistuse sundaega teenis Vladivostokis. Hiljem siirdus tagasi kodumaale ja 1. novembril 1908. a. astus ta kodulinna korralvurite ridadesse. Vene revolutsioon viis ta uuesti kodumaalt eemale sõjaväljale, kust ta haavatuna tagasi tuli ja astus 25. novembril 1918. a. Tartu kriminaalpolitsei. teenistusse. Kaasteenijatega on August Mutso alati olnud sõbralik läbisaamine ja seepärast tervitavad tema kolleegid teda sel tähtsal päeval.

päeval — naisametnikud ja politseiametnike abikaasad.

Esimene traditsiooniline klubiõhtu peeti 23. novembril kõrgemaile ametnikele. Osavõtjaid ilmus üle 60, eesotsas prefekt V. Rooverega, abiprefekt M. Laasiga, kriminaalkomissar A. Tillissooga ja Pol. Pol. komissari T. Võhmaga. Kohal olid kõik prefektuuri välispolitsei jaoskondade komissarid.

Klubiõhtu avas sissejuhatava kõnega Kogu esimees prefekt V. Roovere, andes lühikese ülevaate ruumide muretsemise ja sisustamise käigust, peatudes pikemalt edaspidise teotsemise juures.

Kuna samaks õhtuks oli ette nähtud ka auhindade väljaandmine eelmises kuus toimunud laskevõistlusil parimaid tagajärgi saavutanud üksusile ja ametnikele, siis järgnes sellekohane kõne prefekt Rooverelt ja auhindade väljaandmine.

Tartu Linnavalitsuse rändauhinna — hõbekarika — laskmises parimale politseiuksusele Tartu linnas võitis sel aastal Tartu Poliitilise Politsei meeskond ja Tartu Maavalitsuse rändauhinna — hõbekapa — parimale politseiuksusele Tartumaal võitis Elva politseijaoskonna meeskond. Auhinnad andis prefekt Roovere tugevate kiiduavalduste saatel üle kom. Võhmale ja Põldsamile.

Tartu Politseiametnike Kogu individuaalauhindad omandasid:

Sõjapüssist laskmises:

1) konstaabel Mihkel Sinikas 125 silmaga; 2) konstaabel Elmar Sügis 117 silmaga ja 3) kordnik Arnold Kaasik 116 silmaga.

Püstolist laskmises:

1) konstaabel Endel Truu 125 silmaga, 2) konstaabel Johannes Kaldvee 124 silmaga ja 3) konstaabel August Paluoja 121 silmaga.

Auhindade jagamisele järgnes kriminaalkomissar A. Tillisoo huvitav ja sisukas referaat „Soome politseist“, mis kuulajaskonna poolt võeti vastu clavate kiiduavaldustega.

Klubiõhtu sisulisele osale järgnes omavaheline lõbus koosviibimine ja õhtune kehakinnitamine oma kõõgis valmistatud toitudega. Koosviibimine kestis mugava vestluse, lõbusate laulude ja seltskondlike mängude juures hilisööni.

Kümme aastat käsipalli Tallinna-Harju Prefektuuri sportlaskonnas.

Käsipall, koosnedes kahest eri alast võrk- ja korvpallimängust, on paljudes riikides üldiselt vähe tuntud. Pärast esmakordset kavasse võtmist Berliini olümpiaadil levis korvpall kiirelt. Võrkpalli mängitakse vaid üksikutes riikides. Eestis on käsipall vana tuntud spordiala ja eriti palju mängitav.

Politseiperes on käsipall teinud kümneaastase võidukäigu, tänu praegusele politsei kehalise kasvatusse assistendile Edgar Kolmperele.

1928. aastal korraldas tolleaegne Tallinna Politsei Spordiring E. Kolmpere algatusel esimesed käsipallivõistlused politsei sportlasile ja seda Tallinna-Harju Prefektuuri jaoskondade vahel. Kolmpere käsipalliteadmiste ja -oskuste edasiandmine on leidnud politseiperes tänuväärset vastuvõttu. Aasta-aastalt arenes käsipalli tase Tallinna politsei sportlaskonnas ja järjest leidis uusi innukaid mängijaid. Käsipall on kujunenud politsei sportlaste lemmikalaks.

Peale jaoskondade vaheliste võistluste võttis Tallinna Politsei Spordiring edukalt osa veel Eesti käsipalli esivõistlustest, kus parema saavutusena 1932. aastal tuldi võrkpallis liiduklassi sarjas teisele kohale. Edukalt võisteldi ka kaitseliidu, sõjaväe ja politsei vahelistes käsipalli turniirides. Hiljem, kui paljud käsipallurid siirdusid teenistusse Narva Prefektuuri, moodustati ka seal käsipalli meeskondi. Uucma üritusena korraldati 1936. aastal käsipallivõistlused Tallinna-Harju Prefektuuri välispolitsei koonduse ja sama prefektuuri poliitilise ja kriminaalpolitsei koonduste vahel. Võrkpallis võitis poliitilise ja krim.-pol. koondus 2:0 ja korvpallis võitis välispolitsei koondus 32:29.

Erilist hoogu võttis käsipall peamiselt Tallinna välispolitsei peres. Tallinna-Harju Prefektuuri üksuste vahelisele korvpalli paremale meeskonnale, s. o. meistrile, on juba 1928. aastast alates mängus nägus auhind, mille jäävalt omandamiseks tuleb võita kolm aastat järjest või viis

aastat vaheldumisi. Võrkpalli auhind annetati Ameerikas elutsevate eestlaste poolt korvpalli auhinna tingimusil ja mängiti välja esmakordselt 1932. aastal. Käesolevail kümnendail võistlusil Tallinna Politseiametnike Kogu Spordisektsioon omalt poolt on otsustanud anda kolmele esimeseks tulnud meeskonna igale liikmele individuaalauhinna.

Nende võistluste avapäevaks on kujunenud ilus traditsioon. Osavõtvad üksused võistlusriietuses rivistuvad võimlas, samas moodustavad üksuste juhid teise rivi, millejärele Politseivalitsuse direktor tervitab käsipallureid ja avab võistlused. Järgnevale pildistamisele rulluvad kohe võistluste esimesed mängud.

Alates 1928. aasta esimesist võistlustest kuni käesolevate kümnendate võistlusteni on järgmised jaoskonnad suutnud omandada meistritiitli:

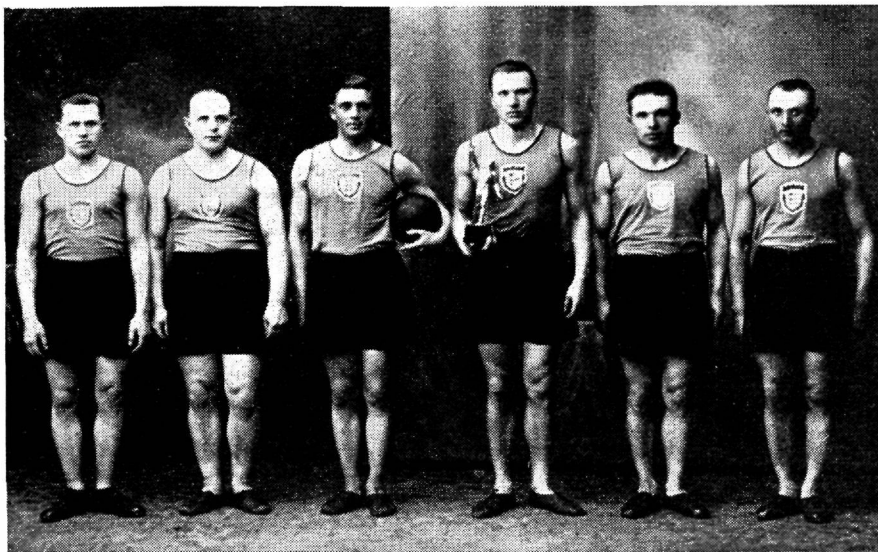
1928. a. võrkpallis Sadama jsk. ja korvpallis 2. jaoskond, 1929. a. võrkpallis 6. jsk ja korvpallis Ratsareserv, 1930. a. võrkpallis 6. jsk. ja korvpallis 6. jsk., 1931. a. võrkpallis 6. jsk. ja korvpallis 6. jsk., 1932. a. võrkpallis 1. jsk. ja korvpallis Ratsareserv, 1933. a. võrkpallis 6. jsk. ja korvpallis 4. jsk., 1934. a. võrkpallis 1. jsk. ja korvpallis 1. jsk., 1935. a. võrkpallis 6. jsk. ja korvpallis 6. jsk. ja 1936. a. võrkpallis prefekti kantselei ja korvpallis prefekti kantselei.

Tallinna-Harju Prefektuuri üksuste vahelised kümnendad, seega juubelivõistlused algasid 18. novembril s. a. K. L. võimlas.

Käesolevate võistluste vastu on eriti suur huvi, sest esmakordselt võtavad osa ka Poliitilise Politsei ja Raudteepolitsei meeskonnad, suurendades seega osavõtivate üksuste ja meeskondade arvu rekordiliseks. Võrkpallis esineb 11 meeskonda ja korvpallis 10 meeskonda 11 üksusest.

Võistluste avapäeval olid rivistatud kõik osavõtvad meeskonnad varumängijatega, kokku 80 käsipalluri ümber, ja üksuste juhid. Sportlasi

tervitas ja avas võistlused Tallinna Politseiametnike Kogu esimees prefekt N. Reimo, kuna Politseivalitsuse direktoril kahjuks polnud võimalik tulla, olles samal ajal Läti Vabariigi aastapäeva pidustusil. Võistluste avamisele järgnes pildistamine. Võistluste esimese paarina kohtusid võrkpallimängus Poliitiline Politsei ja neljas jaoskond. Hoogsas mängus saabus võit Poliitilisele Politseile 2:0. Järgmise paarina kohtusid korvpallimängus Nõmme jaoskond ja Ratsareserv. Temperamentses heitluses võitis selle mängu tehniliselt parem Nõmme jaoskond



Tallinna-Harju Prefektuuri meistermeeskond võrkpallis 1928. a.

28:17. Nõmme jaoskonna parim mängija **Martma** kirjutas tervelt 20 punkti ainuüksi oma nimela. Reservi parim **Ausmaa** viskas 11 punkti.

Nii hargnevad need võistlused ja kestavad kuni 1938. aasta veebruarikuu esimeste päevadeni. Selle aja kestel tuleb pidamiseks kuni 44 tulist heitlust, kuni selgub kümnes Tallinna-Harju Prefektuuri meister võrk- ja korvpallis.

Ametlik osa.

☆
Politseival. direktori käskkirjaga 29. okt. s. a. on määratud rahalist autasu kr. 30.— Tartu-Valga Prefektuuri Tartu l. 1. politseijaosk. kordnikule **Rud. Kivile** kiirelt ja julgelt teotsemise eest liiklemisõnnetuse ärastamisel.

Politseivalitsuse direktori käskkirjaga 25. nov. s. a. on määratud Raudteede Prefektuuri Tartu rajooni konstaablile **Aavo Lohuarule** 50 kr. rahalist autasu ja sama rajooni allkonstaablile **Karl Hersovile** on avaldatud kiitust energiliselt ja püüdlikult teotsemise eest varguse selgitamisel ja varga tabamisel. Sama käskkirjaga on määratud veel rahalist autasu Tallinna-Harju Prefektuuri 4. politseijaoskonna kordnikule **August Sarnetile** 50 kr. põgenenud vangiga ja teiste kriminaalkurjategijate ja otsitavate isikute jälitamisel ja tabamisel ülesandatud erilise hoolsuse ja püüdlikkuse eest.

Viru-Järva Prefektuuri Rakvere linna IV rajooni konstaabel **Alfred Jõgi** on vabastatud ametist omal palvel, arvates 20. nov. s. a.

Tartu-Valga Prefektuuri allkonstaabel **Johannes Paap**, kes lõpetanud ekstermina Politseikooli kõrgema klassi kursuse, on määratud Politseivalitsuse direktori käskkirjaga 25. XI s. a. Viru-Järva Prefektuuri Rakvere linna IV rajooni konstaabliks, arvates 20. nov. s. a.

Mehikoorma rajoon.

Tartu-Valga Prefektuuri Meeksi rajoon on Politseivalitsuse direktori käskkirjaga 25. nov. s. a. nimetatud Mehikoorma rajooniks, kuna Meeksi vald on Siseministri otsusega 28. okt. s. a. (R. T. lisa nr. 95 — 1937) nimetatud Mehikoorma vallaks.

Küsimusi ja vastuseid.

☆
N. N. Küsimus: Riigiteenijate, -töölise ja õppejõudude haiguskindlustuse seadus, samuti ka haiguskindlustuse korraldamise määrus ei määra kindlaks, kuidas varustada riigiteenijaid arstiabi- raamatutega juhtumil, kui mõlemad abielupooled on riigiteenistuses. Kuidas talitada?

Vastus: Kui mõlemad abielupooled on Riigiteenijate, -töölise ja õppejõudude haiguskindlustuse seaduse § 1 ettenähtud teenistuses, siis on naisel õigus saada haiguskindlustust kas oma teenistuse järgi või perekonnaliikmena mehe tee-



Tallinna-Harju Prefektuuri meistermeeskond korvpallis 1928. a.

nistuse järgi. Seega tuleb mehe arstiabiraamatusse perekonnaliikmena märkida ka nimetatud teenistuses seisev naine, kui mees avaldab selleks soovi. See küsimus on olnud põhimõtteliselt kaalumisel seaduse eelnõu koostamise ajal, kus on asutud seisukohale, et ei ole põhjust kitsendada abieluliste haiguskindlustuse õigusi. Kindlustuskandja vastustus ei või seepärast väheneda, et kindlustatu naine on juhtumisi § 1 tähendatud teenistuses. Juhtumil, kui kindlustatut on naine, kes ei seisa seaduse § 1 tähendatud teenistuses, siis kindlustuskandjal tuleb ikkagi kanda naise haiguskindlustuse kulud. Kuigi isikul on sellega õigus saada arstiabi kahe raamatu järgi, saab ta seda abi kasutada siiski ainult tegeliku vajaduse ulatuses.

Ühekordsete toetusrahade maksmisel tuleb aga kohaldada seaduse § 32 viimase lõike eeskirja, mis võimaldab toetusraha saada ainult ühe abielupoole teenistuse eest. Ülaltoodud seisukohaga tekivad abielupooltele küll mõningad soodustused, kuid see on (Sotsiaalministeeriumi sellekohase seletuse järgi) põhjendatud perekonna huvide kaitse vajadusega. **E. T.**

Tartu politseiametnikud mälestasid oma surnud kaasteenijaid.

Surnutepühail, 21. novembril s. a., korraldati Tartu-Valga Prefektuuri poolt Tartu Peetri kirikus mälestus-jumalateenistus ametikohuste täitmisel langenud ja teenistuse kestel surnud politseiametnike mälestamiseks.

Kirik oli kaunistatud loorberipuude, lillede ja muude ettenähtud kaunistustega. Jumalateenistusest võtsid osa juhtidega eesotsas kõik teenistusest vabad politseiametnikud ühes perekonnaliikmetega, langenute ja surnute lähemad omaksed ja rohkel arvul võõraid — kõiki kokku kaugelt üle kolme tuhande inimese. Kirikus esinesid ettekanne- tega Tartu Politseiametnike Kogu meeskoor ja orkester, kelle ettekanded pääsesid meeltülendavalt ja mõjukalt esile.

Vaimuliku talituse pidas õp. Treumann.

Rohke politseiametnike pere elas jumalateenistusele kaasa suure hardusega.

TOIMETUS JA TALITUS: Toompea loss, Tallinnas. Telef.: toimetuse 471-90, talituse 448-92. Jooksev arve Besti Pangus 513. Posti jooksev arve 377. Postkast 438. **Tellimishind:** aastas Kr. 6.—, poolaastas Kr. 3.—. Üksiknumber 30 snt. **Kuulutuste hinnad:** 1/1 lk. Kr. 60.—, 1/2 lk. Kr. 30.—, 1/4 lk. Kr. 15.—, 1/8 lk. Kr. 7.50. Välis- ja esimene sisekaas Kr. 100.—. Tagumine sisekaas Kr. 75.—.

Vastutav toimetaja: **A. Liit**. Tegev toimetaja: **H. Põldvere**. Väljaandja: **Politseiametnike Keskkogu**.



Parim kink pühiks!

KUBANA SIGARID!

Carvitades

O.-ü. „ALKO“

likööre, napse ja veine

Teie veendute nende kõrges kvaliteedis
Saadaval igas restoranis ja likööri-veinikaupluses

Tehased ja pealadu: Viljandis, Lossi tänav nr. 40. Telefon nr. 23
Esindus: Tallinn, A/S. Kaubamaja „Estika“, S. Karja 20/8. Tel. 447-67

Lina- ja linaseemne-eksport

JACOB JACKE & Ko

Asutatud 1734. a.

Pärnus, telefon 133.

Nõudke kõikjal



Nokia

 kalosse ja botikuid.

Reserveeritud.

Balti Nahavabrik

Pärnus, V. Sauga tänav 24. Telefon nr. 76.

Goornahkade sisseostukoht Tallinna mnt. 15. Telefon 420

Estonia
Valge Saal

Akrobaatilise tantsukunsti tippsaavutusi.

Uus detsembrikuu eeskava.

Esineb maailmaklassi kuuluv tantsutrio

3 RENANS

K.-m. ABRAMSOHN, Tallinn, Viru 5.

Igaks hooajaks suurim valik mitmesuguseid kodu- ja välismaa KARUSNAHKU alati saadaval.

A/S. D. MIRVITZ & POJAD



Sobivaid kinke kõigile

Tallinn, Väike Karja 7.

Nahatööstus L. Binmann

Pärnus, V. Sauga tän. 7.

Alati saadaval tallanahad punased ja valged, pinsoli- ja pastlanahad.
Müük suurel ja väikesel arvul.

Sõjaväe
Majandusühisuse
Võru osakond

Võrus, Jüri 24, tel. 129.

Saadaval suures valikus:

Koloniaalkaubad	Kosmeetika
Konservid	Parfümeeria
Delikatessid	Veinid
Maiustused	Liköörid
Pudukaubad	Napsid

Tubakasaadused jne.

Jalanõud „UNION“. Kalossid ja botikud.

Sõjaväe- ja kaitseliidu-tarbed.

Mitmesugused

LUX akumulaatorid:



uued ja vanade
parandus

Akumulaatori- &
elemenditehas

Kenstantin
Mühlverk

Tallinn, Jaama t.
nr. 8. Tel. 306-67

„Politseilehe“

tellimiste vastuvõtmine 1938. a. peale on avatud.

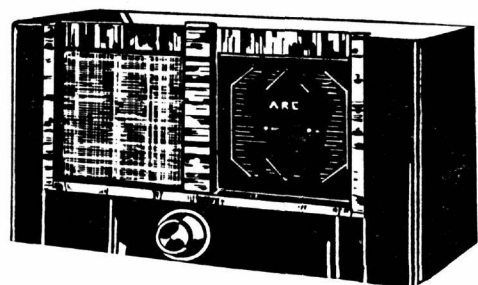
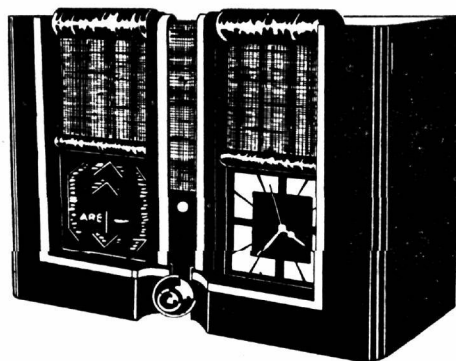
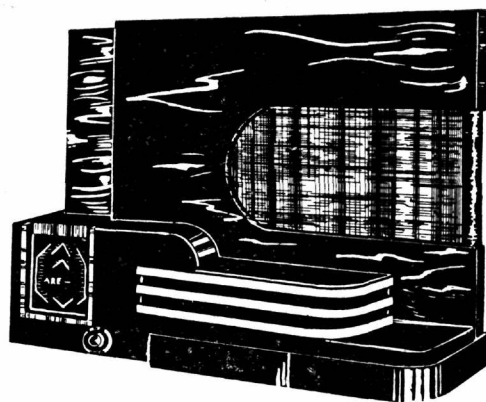
Tellimishind: aastas 6 krooni, ½ a. 3 krooni.

Tellimisi võtavad vastu kõik posti- ja politseiasutused.

„POLITSEILEHT“ toob igas numbris tarvilikku ja huvitavat igale lugejale. Mitmekesine sisu, rohkesti pilte.

1.-

M eeldivat ajaviidet
vabadel tundidel
pakub TEILE vaid



ARE-raadio

Tehas Tallinnas,

Reimanni tänav nr. 11

Telefon 300-30 ja 316-59

M Ü Ü G I L K Õ I K J A L
