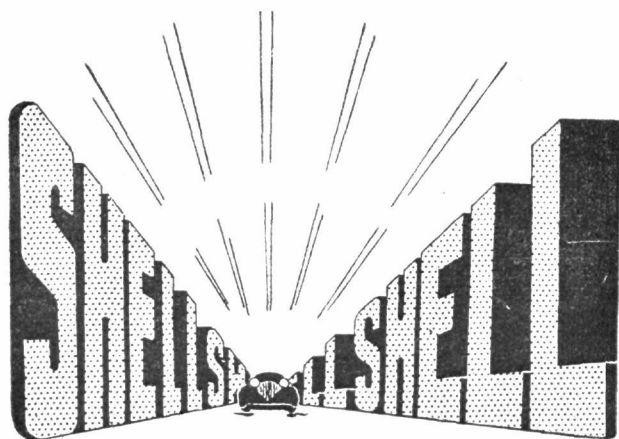


POLITSEILEHT



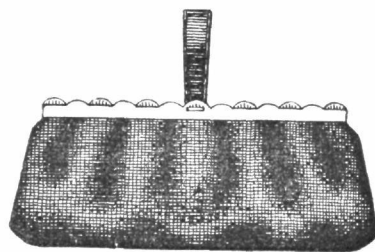
*Kokkuhoidu*

saavutate

ainult

SHELL — mootorõlidega ja

SHELL — bensiiniga.



**J. Tallikas'e**  
*sadulsepatööstus*

Uue tän. alul

(Vana-Viru 5)

Telef. 447-94

**SEISLER & Ko**

**Kunstainete presstööstus**

Tallinn, Tartu mnt. 45, tel. 313-84

*Valmistab kunstvaiguaineist elektritarbeid, kontori-  
tarbeid, raadioosi, mees- ja naisriietusnööpe jne.*

*Tellimiste täitmine antud eeskujude järgi kiire ja  
korralik.*

# Politseileht

ILMUB 2 KORDA KUUS

Nr. 9 (536)

Tallinnas, 13. mail 1939

XVIII aastakäik

*KÄESOLEVAS NUMBRIS LEIATE: Ülevaade rahvaesinduse tööst. — Liikluse julgeolek Eestis — K. Raid. — Soome liikluskorraldusest — A. Lumme. — Evakuatsioon kodanliku õhukaitses abinõuna — R. Vaharo. — Laibatuulett. — Eksterritoriaalsuse õigus — U. Lender. — Inglise kriminaalkohtute korraldusest jm. K a a n e l: Politseinik liiklemist juhtimas*



14. mail s. a. tähistame emade austamispäeva. Pildil: töötav emake vokitaga

# ÜLEVAADE RAHVAESINDUSE TÖÖST

## *Kevadine istungjärk*

Lõppev rahvaesinduse — riigivolikogu ja riiginõukogu — istungjärk on olnud erakordselt töörohke. On võetud vastu ümmarguselt paar-kümmend uut seadust, läbi arutatud ja kinnitatud riigi eelarve, küsitud valitsuselt seletusi ning kuulatud vastuseid.

Lõpetades eelmise istungjärgu tööd, ütles riigivolikogu juhataja prof. J. Uluots, et tehtud töö on täiel määral viljakas ning toimunud üksteisest arusaamise ning koostöö vaimus kahe koja vahel. Valitsus on omalt poolt kõigiti kaasa aidanud rahvaesinduse töö kergendamiseks ning paremaks kordaminekuks.

Need sõnad on täiel määral maksvad ka kevadise istungjärgu kohta.

Anname lühikese ülevaate istungjärgu tööst.

Tähtsamaks, võiks öelda ka peaülesandeks rahvaesindusel oli riigi 1939/40. a. riigi eelarve läbiarutamine ja kinnitamine. Eelarve üksikasjaliseks kaalutlemiseks loodi 8 alamkomisjoni. Riigivolikogule on Põhiseaduse järgi eelarve läbivaatamiseks antud aega 40 päeva, arvates eelarve esitamise päevast. Volikogust läheb eelarve riiginõukokku, kus otsus peab tehtama 15 päeva kestel.

Riigivolikogu, niisamuti ka riiginõukogu võttis eelarve vastu ettenähtud aja jooksul.

Riigivolikogus tekkis eelarve juures, nagu see meil on olnud parlamendi traditsiooniks, pikemaid vaidlusi majandus- ning poliitilise elu suundade ning päevaküsimuste ümber. Suuremaid sisulisi muudatusi riigivolikogu eelarvesse sisse ei võtnud.

Riiginõukogu võttis eelarve vastu volikogu poolt esitatud kujul ilma pikemate üldlääbirääkimisteta ja täie üksmeelsusega.

Vabariigi Valitsuse poolt esitati läinud sügisel riigivolikogule Ehitusseadus. See seadus, mis kevadisel istungjärgul vastu võeti, on ulatuslikemaid ja suurimaid seadusi tänava vastuvõetud seaduste keskel. Uus seadus sisaldab tervelt 300 paragrahvi ning hõlmab sisult kogu meie ehitustegevuse edasised suunad ja põhimõtted. Seaduse jõustumine on ette nähtud 1. juunist.

Eelmisest istungjärgust tuli n. ö. päranduse-na üle Põllutööliste seadus, mille lõpliku vastuvõtmisega kahe koja poolt toime tuldi alles istungjärgu lõpupäeviks. Põllutööliste sea-

dus piiritleb lähemalt vahekorrad tööandjate ja -võtjate vahel maal. Teatavas ühenduses selle seadusega on ka rahvaesinduse poolt kinnitatud kokkulepe poola tööliste sissetoomisest.

Tähtsamaist seadusist tuleks esijoones mainida veel valla- ja linnavolikogude valimise seadusi. Mõlema seaduseelnõu juures tekkis riigivolikogus elavalt mõttevahetusi, eriti valimisviisi küsimusis. Valimised, mis ette võetakse arvatavasti eelseisval sügisel, toimuvad enamusevalimise põhimõttel, kuid mõningate piiramistega, tegeliku elu nõudeid arvestades.

Linnavolikogu valimisel moodustab iga linn oma administratiivpiirkonnas 1—8 valimisringkonda, millede piirid määrab linnavalitsuse ettepanekul Siseminister.

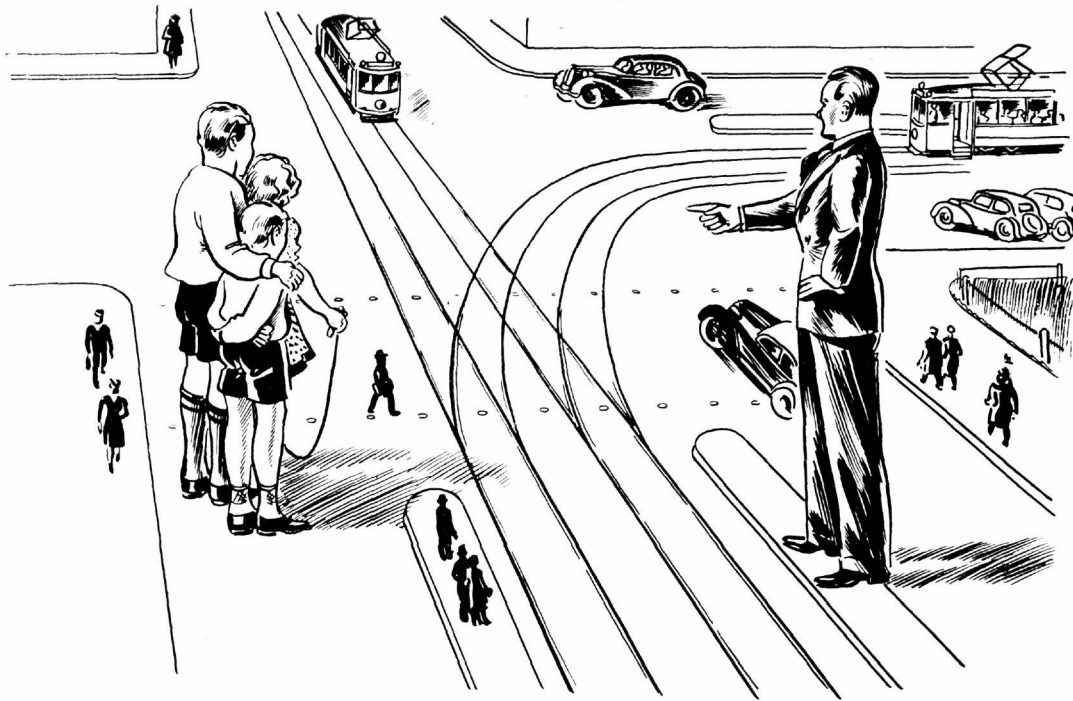
Väikestes linnades tegelikult tuleb üks valimisringkond.

Erilise üksmeelega võttis riigivolikogu vastu Riigikaitse maksuseaduse. Selle seadusega tõstetakse riigikaitse kõvendamise huvides kõik otsemaksud 10 prots. võrra, millega riigi tulud tõusevad umbes 3,6 milj. kr. võrra.

Tarbeainete tagavarade soetamise seadus näeb ette tagavarade kogumise üldohu või sõja korraks. Vabariigi Valitsuse määrusega võidakse kohustada ettevõtteid soetama ja hoidma vajalikke toor- ja tarbeaineid jooksuvaiks või puutumatuiks tagavaradeks, kusjuures tagavarad käivad kontrolli alla. Tagavaradeks kogutavat kaupa võidakse lasta ka tollita sisse.

Majanduselu arengu seisukohalt ulatuslikuks seaduseks tuleb pidada Aktsiaselts „Elektrikeskuse“ seadust. „Elektrikeskus“ kutsutakse ellu elanikkonna üleriigiliseks varustamiseks elektrienergiaga. Aktsiaselts luuakse kuni 1 milj. kr. põhikapitaliga, millest poole paneb kokku riik. Seltsi liikmeiks võivad olla riik, omavalitsused, elektriijaamade ja -võrkude omanikud ja elektriühingud. Seaduse kohaselt tahetakse kõrgepingeline välja ehitada 1835 km ulatuses, peale selle 780 km kõrgepinge haruliine. Madalpingeline ehitatakse välja 2600 km ulatuses.

Istungjärgu kestel vastuvõetud seadusist tuleks nimetada veel: Kinnisvarade sundvõõrandamise seadus, Õppejõudude tasude muutmise seadus, Näituste korraldamise seaduse muutmise seadus, Riigivolikogu



Liikluse õpetus noortele tänaval

K. RAID

# Liikluse julgeolek Eestis

Meie liiklusala korralduses oli möödunud aasta töörohkeimaid. Liikluseeskirjade ajakohastamise alalt tuleb eelkõige mainida Jõuvankrite seaduse muutmise ja täiendamise seadust (RT 1938, 31, 254) ja Jõuvankrite seaduse elluviimise määrust (RT 1938, 50, 468), millega sätitakse jõuvankrite registreerimist, jõuvankrijuhtide väljaõpet ja katsetamist, tehnilisi nõudeid jõuvankrite kohta jne. Samuti muudeti ja täiendati liiklusmäärusi (RT 1938, 58, 556) ning korral-

dati jõuvankritega liini- ja juhuvedu. Kogu riigis kõvendati liiklusjärelvalvet ja jõuvankrite kontrolli. Meie kiirelt motoriseeruva liikluse julgesutamiseks alustati Maanteede Talituses 1. II 1938 hoogsat propagandat, mis saavutas oma haripunkti maikuus korraldatud ülemaalisel liiklusnädalal. Esmakordse sellelaadilise üritusena võib seda liiklusdistipliini laiadesse hulkadesse sisendamise mõttes lugeda kordaläinuks.

valimise seaduse muutmise seadus (millega, ühenduses valdade reformiga, kujundati uuesti ka riigivolikogu valimisringkonnad), kinnitati Presidendi poolt antud alkoholimüügi kitsendamise dekreet jne. jne.

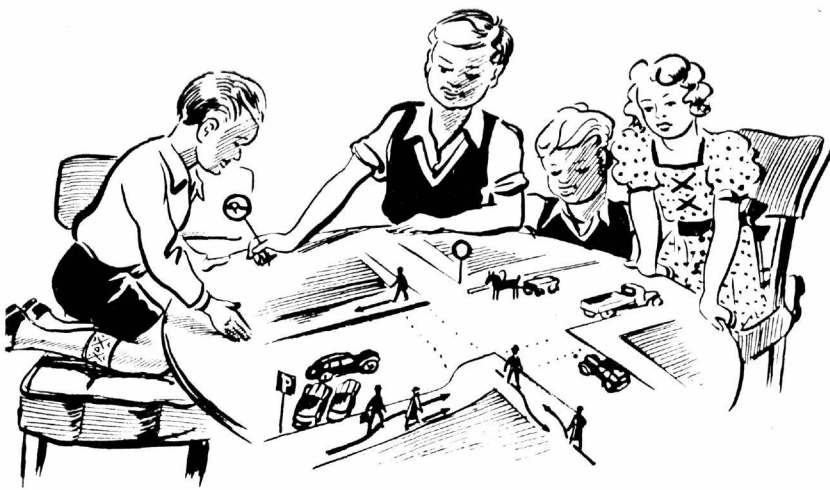
Riigivolikogu üldkomisjonis katkestati läinud nädalal ühe ulatusliku seaduseelnõu — Avaliku korra ja julgeoleku seaduse arutamine kunj sügiseni, millise seadusega valitsus kavatses asendada Kaitseseisukorra seaduse. Arvesse võttes praegust rahvusvahelist olukorda, mis nõuab valitsuselt ettevaatusabinõusid, riigivolikogu komisjon pidas õigeks selle Valitsuse eelnõu arutamise edasilükkamise.

Nii kõige linnulennulisemalt ülevaade rahva-  
 esinduse kevadise istungjärgu tööst. V. K.

## Tänavliiklusõnnetused.

Liiklusküsimuste otstarbekast korraldusest ja selgitustööst hoolimata saavutas liiklusõnnetuste arv 1938. a. 1172 registreeritud juhtumiga seniolemaat kõrguse. Jõuvankriõnnetusi registreeriti möödunud aastal 937, mis moodustavad liiklusõnnetuste üldarvust ümmarguselt 80%. Võrreldes 1937. a. on jõuvankriõnnetuste arv kasvanud enam kui kahekordseks — 444-lt 937-le. Kui 1930.—37. a. liikluse julgeolek meil tõhusalt paranes, siis kahjuks ei saa öelda möödunud aasta kohta. Õeldu selgub reljeefsemalt jõuvankriõnnetuste suhtest liikvelolevate jõuvankrite arvuga: 1930. a. langes 1000 jõuvankri kohta keskmiselt 271,2 jõuvankriõnnetust, 1937. a. — 66,3, 1938. a. aga jälle 115,0.

Kuigi kergemad õnnetused on sagenenud suuremas proportsioonis kui raskemad, ei saa



Nii õpitakse varakult õieti liiklema

jätta märkimata ka õnnetusil surma- ja vigasaanute arvu suurt kasvu. Surmaga lõppenud tänavliiklusõnnetuste arv võrreldes 1937. a. on suurenenud 116,7%, vigastusi tekitanud õnnetuste arv 95,5% ning inimohvrite õnnetuste arv 157,3%. Sellekohaselt on ka inimohvritega liiklusõnnetuste osatähtsus üldarvus eelmise aastaga võrreldes langenud, surma ega vigastusi mittetekitanute oma aga tõusnud.

Meie liikluse heakorrast pildi saamiseks kõrvutame liiklusõnnetuste sagedust Eestis ja mõningais välisriigis.

Suhteliselt rahvastiku arvuga ei saa Eesti liiklusõnnetuste sagedust pidada kõrgeks. Nii langes 1000 elaniku kohta liiklusõnnetusi:

Sveitsis . . . . .	1937 . . . . .	5,1
Hollandis . . . . .	1936 . . . . .	5,1
Belgias . . . . .	1937 . . . . .	3,7
Taanis . . . . .	1937 . . . . .	3,6
Saksas . . . . .	1938 . . . . .	3,6
Ungaris . . . . .	1936 . . . . .	1,2
Eestis . . . . .	1938 . . . . .	1,0
Itaalias . . . . .	1937 . . . . .	0,8

Ainult jõuvankriõnnetusi langes 1000 elanikule:

Saksas . . . . .	1938 . . . . .	3,2
Rootsis . . . . .	1937 . . . . .	2,2
Soomes . . . . .	1937 . . . . .	1,8
Eestis . . . . .	1938 . . . . .	0,8

Inimohvritega liiklusõnnetusi oli 1000 elaniku kohta:

USA-s . . . . .	1936 . . . . .	6,7
Inglismaal . . . . .	1937 . . . . .	4,1
Saksas . . . . .	1938 . . . . .	2,0
Eestis . . . . .	1938 . . . . .	0,4

Pilt muutub oluliselt, kui võrdleme liiklusõnnetuste arvu jõuvankrite kui õnnetusohhtikumate sõidukite arvuga. Kuna mootorrataste arvu

kohta ei ole käepärased andmeid, näitavad järgnevad arvud tänavliiklusõnnetuste sagedust 1000 registreeritud auto kohta vastava aasta lõpul:

Ungaris . . . . .	1936 . . . . .	591
Hollandis . . . . .	1936 . . . . .	311
Sveitsis . . . . .	1937 . . . . .	231
Eestis . . . . .	1938 . . . . .	198
Saksas . . . . .	1938 . . . . .	165
Belgias . . . . .	1937 . . . . .	138
Taanis . . . . .	1937 . . . . .	96
Itaalias . . . . .	1937 . . . . .	80

Ainult jõuvankriõnnetusi langes 1000 autole:

Soomes . . . . .	1937 . . . . .	164
Eestis . . . . .	1938 . . . . .	158
Saksas . . . . .	1938 . . . . .	146
Rootsis . . . . .	1937 . . . . .	73

Inimohvritega tänavliiklusõnnetusi 1000 auto kohta:

Saksas . . . . .	1938 . . . . .	90
Eestis . . . . .	1938 . . . . .	85
Inglismaal . . . . .	1937 . . . . .	81
USA-s . . . . .	1936 . . . . .	31

Veelgi ohtlikum on meie liiklus järgnevate andmete valgusel, mis näitavad, kuipalju langeb 1000 registreeritud auto kohta tänavliiklusõnnetusil surma- ja vigasaanuid:

	Surmasaanuid	Vigastatuid
Ungaris . . . . .	1936	13,0 270,8
Eestis . . . . .	1938	11,2 92,8
Portugalis . . . . .	1937	8,0 124,5
Sveitsis . . . . .	1937	6,5 132,0
Itaalias . . . . .	1937	6,2 92,5
Hollandis . . . . .	1936	5,6 101,6
Saksas . . . . .	1938	4,5 109,4
Belgias . . . . .	1937	2,8 51,7
Inglismaal . . . . .	1937	2,7 93,6
Taanis . . . . .	1937	1,9 49,7

Ainult jõuvankriõnnetusil oli surma- ja vigasaanuid 1000 auto kohta:

	Surmasaanuid	Vigastatuid
Eestis . . . . .	1938	7,9 67,5
Soomes . . . . .	1937	6,3 54,1
Rootsis . . . . .	1937	2,2 25,8
Prantsusmaal . . . . .	1936	2,1 .
USA-s . . . . .	1937	1,4 35,0
Uus-Meremaal 1937/38	1,0	20,9

Toodud võrdlusist järgneb, et meie madala jõuvankrite arvu ning hõreda liikluse juures on liiklusõnnetuste ja õnnetusohvrite arv lubamatult kõrge.

Registreeritud õnnetusist toimus 751 ehk 64% linnus, 421 ehk 36% aga maal. Linnade

elavama liikluse tõttu on neis liiklusõnnetuste sagedus suhteliselt elanike arvuga ümmarguselt 4 korda kõrgem kui maal. Väärub märkimist, et inimohvriga õnnetusist langeb maa arvele palju suurem % kui kergemaist; sellekohaselt on täiesti põhjendatud pidada liiklusõnnetusi maal tagajärgedelt ohtlikumaiks linnas toimunist.

Võrreldes 1937. a. on liiklusõnnetuste arv kasvanud maal palju suuremal määral kui linnas. Vigastusi tekitanud õnnetuste arvuline kasv langeb küll ülekaalukalt linnadele, maal on aga eriti suures ulatuses sagenenud surmaga lõppenud ja inimohvrita õnnetused, viimased osalt täielikuma registreerimise tõttu.

Tallinnas registreeriti 1938. a. 416 tänavaliiklusõnnetust, s. o. enam kui  $\frac{1}{3}$  üldarvust. Pealinna õnnetusrikkamad tänavad olid 1938. a. Narva mnt. koos Pirita teega, Pärnu mnt. ja Viru tänav. Väljakuist ja tänavanurgist olid aga ohtlikemad Veneturg (eriti Viru-Pärnu mnt. nurk), Vanaturukael, Vabadusväljak, Pärnu mnt. - Suur-Karja nurk, Narva mnt. - Kreutzwaldi ja Narva mnt. - Uus Sadama nurk. Suhteliselt elanike arvuga olid õnnetusrikkad linnad: Jõhvi, Kallaste, Tallinn, Tartu, Kilingi-Nõmme, Viljandi ja Pärnu; maadest aga Harju-, Viljandi-, Saare- ja Valgamaa.

Välise olmastiku kirjeldusest nähtub, et 1938. a. 55% õnnetusist on toimunud sirgel teel, 25% rist- ja haruteedel, 15% kurvidel ning 5% raudtee ülesõidukohtadel. Sõidutee pinnast iseloomustati 1938. a. 84,2% juhtumeil kuivana, 8,1% porisena ning 7,7% jäätununa ja lumisena.

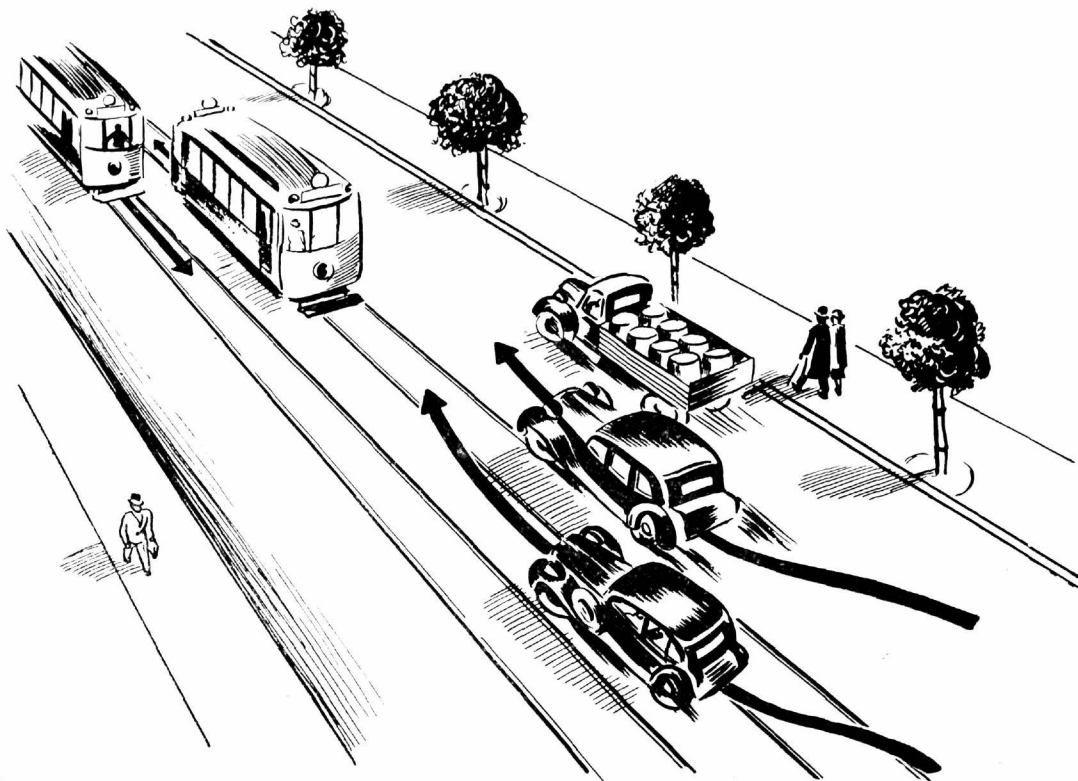
Õnnetusrikkaimaks aastaajaks on muidugi tihedaima liiklusega suvi, millal kõrgemast temperatuurist soodustatud kiirem väsimine, pikem tööpäev, kohati ka puhkeaja ebaõige veetmine suurendavad õnnetuste ohtu. Õnnetuste sagedus nädalapäevil ei peegelda kindlat reeglipärasust; ainult laupäev on üldise ruttamise, suurema alkoholitarvituse jne. tõttu tublisti õnnetusrikkam teisist nädalapäevist. Öö-päeva keskel kuhjub suurel arvul liiklusõnnetusi elavaima liiklusega keskpäevaseile

ja pärastlõunasile tundidele. 1938. a. olid õnnetusrohkeimad tunnid 16—17, seejärel 14—15; sellest kõrgseisust langeb öö-päevane sageduskõver mõlemas suunas, hommikupoole esiotsa aeglasemalt, õhtupoole aga kiiremalt.

Ümmarguselt 78% õnnetusist toimus hea nähtavuse juures, 8% poolpimedal ning 14% pimedal ajal. Ilm oli kuiv 85%, udune 6,5% ning sajune ja tormine 8,5% juhtumeil.

Liikuvate sõidukite kokkupõrked moodustasid registreeritud õnnetusist 48,5%, jalakäijatele pealesõidud 17,5%, kokkupõrketõnnetused (kraavisõidud, libisemised, kukkumised jne.) — 15,3%, pealesõidud seisvaile esemeile — 14,8%, hobuse löhkumised — 2,3% ning pealesõidud loomadele — 1,6%. Liikuvate sõidukite kokkupõrgete, kokkupõrketõnnetuste ning hobuse löhkumiste arvu aeglasema kasvu tõttu on nende osatähtsus võrreldes 1937. a. langenud, esemeile, jalakäijatele ning loomadele pealesõitude oma on aga tõusnud. Raskeimate tagajärgedega õnnetusliike on liikuvate sõidukite kokkupõrked, millele langes ohvriks 37,9% surmasaanuist ning 35,3% vigastatuist ja jalakäijatele pealesõidud, millele langes ohvriks niisamuti 37,9% surmasaanuist ning 30,4% vigastatuist.

1937. a. võrreldes on kannatanute koostises vähenenud jalakäijatele pealesõitude ja hobuse löhkumisel surma- ja vigasaanute osatähtsus,



Kolmandana mööduda on väär

suurenenud on aga teist liiki õnnetusil kannatanute oma.

Õnnetuses peasiüdlaste liiklusosalisina esinevad sagedaimalt veoautod, järgnevad sõiduautod, hobusõidukid, jalgrattad j. t. Jalakäijad olid peasiüdlaseks ümmarguselt igal kümnendal õnnetusel; asjaolu, et nad on sagedaimalt peasiüdlasiks inimohvriga õnnetusil, peaks neid veenma nende hooletu ja korravastase liiklemise ohtlikes tagajärgedes. Jõuvankreid oli 1938. a. õnnetusosalisiks 1134; teiste sõnadega — iga kaheksas aasta lõpul registreeritud jõuvankreist esines kord aastas õnnetusosalisena.

Võrreldes eriliiki jõuvankrite esinemissagedust õnnetusil seda liiki sõidukite arvuga, nähtub, et ohtlikemaiks jõuvankreiks on autobused, neile järgnevad üüritavad sõiduautod, veoautod, erasõiduautod ning mootorrattad.

1938. a. registreeritud liiklusõnnetusist tekitas 5,5% surma, 37,4% kehavigastusi. Õnnetusil sai surma 66, raskesti vigastada 139 ning kergesti vigastada 410 inimest. Kannatanute arv (615) seega ületab 1937. a. oma (300) enam kui kahekordselt. Sagedamini on saanud kannatada jalakäijad (32,4% kannatanute üldarvust), järgnevad reisijad (22,1%), jalgratturid (16,6%), hobusõidukijuhid (11,7%), mootorratturid (9,1%), jõuvankrijuhid (5,8%) ja muud isikud (2,3%).

Eelmise aastaga võrreldes on kannatanute hulgas tõusnud mootor- ja jalgratturite osatähtsus, teiste isikute oma on aga langenud. Jalakäijad moodustasid 1938. a. surmasaaniuist 37,9%, vigastatuist aga 31,7%. Saksas näiteks on samal aastal vastavalt 28,1% ja 22,4% ning Soomes 1935. a. autoõnnetusil 38,8% surmasaaniuist ja 30,7% vigastatuist.

Surma- ja vigasaanute soolises koostises tuli 1938. a. iga 2 mehe kohta 1 naine. Rühmitades õnnetusohvreid nende vanuse järgi, selgub, et kannatanute hulgas esineb suurel määral eelkoolialisi ja koolialisi noori ning üle 60-a. rauku. Iga inimelu on kallis, kuid eriti kallis on lapse elu ja tervis: noorile õige ja ohutu liiklemise õpetamine kujunegu täie tõsidusega võetavaks ülesandeks!

Õnnetuste põhjuste vaatlusest selgub, et 1938. a. 75,4% õnnetusist oli tingitud sõidukijuhist, 10,2% jalakäijaist, 6,0% teeloludest, 3,8% sõidukeist ning 4,6% muist asjaoludest. Seega sõltuvad õnnetuste põhjused ülekaalukalt liiklusosalisist isikuist, kuna väljaspool inimest asuvad asjaolud on suures vähemuses. Jõuvankrijuhtide oletatavast distsipliinitunde süvenemisest hoolimata on sõidukijuhist põhjustatud õnnetuste osatähtsus 1937. a. võrreldes ometi tõusnud. Ka Saksas on umbes 10% tänavliiklusõnnetusist tingitud jalakäijaist, umbes

sama määr on märgitud ka Nõukogude Vene autoasjanduse ajakirjades; Inglis- ja Prantsusmaal on aga jalakäijaist põhjustatud õnnetuste % tunduvalt kõrgem.

Sõidukijuhist tingitud asjaoludest oli 1938. a. esikohal purjusolek, mis põhjustas 10,8% õnnetuste üldarvust. Kuna purjusolekut õnnetuse põhjusena märgitakse ainult siis, kui selle tunnused vaidlematult silma torkavad, peab vist küll oletama, et alkoholi tarvitanute hulk õnnetusosaliste sõidukijuhtide hulgas on veelgi suurem kui 10%. Viimasel ajal ongi ebakainet olekut hakatud määrama objektiivsemate võtetega. Nii määratakse Saksas 1936. a. sügisest peale nn. Widmarki meetodi abil alkoholisisaldus õnnetusosaliste sõidukijuhtide veres; sama meetod on rakendatud ka Skandinaavia riikides.

Juhist tingitud asjaoludest olid 1938. a. edasi suurema osatähtsusega: tähelepanematus ja hajakameelsus (10,1%), ülikiire sõit (9,8%), sõitmine sõidutee vales poolel (7,8%), eesõigustatud läbisõidu mittetähelepanek (7,5%), ettevaatamatud pöörded ja läbisõit ristteedel (5,4%), vilumatus (4,9%) jne.

Jalakäijaist sõltuvaist põhjustist on esikohal kõndimine, seismine ja sõidutee ületamine liiklust jälgimata (4,2%) ning sellele lähedane — ettevaatamatu või liigjulge minek sõiduteele (3,6%), väliseist asjaoludest aga libe sõidutee (3,1%) ja sõiduki halb seisund (1,8%).

Maal on sõidukijuhist ja teeloludest, eriti aga jalakäijaist tingitud õnnetuste osatähtsus madal, sõidukeist ja muist asjaoludest, eeskätt loomadest, tingitute oma aga kõrgem kui linnades.

Erinevate õnnetusliikide juures on üksikute põhjuste ja nende rühmade erikaal lahkuminev. Nii oli 1938. a. liikuvate sõidukite kokkupõrkeist tervelt 91,2% tingitud sõidukijuhtidest, jalakäijaile pealesõitudest aga 50,7% — nende eneste käitumisest.

Prefektide poolt karistati liiklusalaste süütegude eest 1938. a. 1453 isikut; süütegudest on esikohal ettevaatamatult ja lubamatult kiirelt sõitmine, juhtimisloata või mittevastava loaga ning ebakaines olekus jõuvankri juhtimine.

### Õnnetused raudteel.

Õnnetusjuhtumeid raudteel registreeriti 1938. a. 131, neist 63 ehk 48,1% inimohvritega (30 tekitas surma ja 33 vigastusi). Peale nende toimus möödunud aastal veel 40 õnnetust ülesõidukohtadel, mida on aga käsitletud koos tänavliiklusõnnetustega. Võrreldes 1937. a. on surmaga lõppenud õnnetuste arv 9 võrra langenud, vigastusi tekitanute oma aga 15 võrra tõusnud.



Maal toimub raudteeõnnetusi üldiselt arvukamalt kui linnas, sealjuures on maal ülekaalus inimohvriga, linnas aga inimohvrita õnnetused.

Inimohvrita õnnetusi toimus 1938. a. arvukaimalt sügissuvel, inimohvriga õnnetusi — talvekuudel. Õnnetuste sagedus on suurem pärastlõunasil ja õhtusil tundidel, s. o. ülekaalukalt pimedal ajal.

Inimohvrita õnnetusist moodustasid 1938. a. rööbastelt mahajooksud 44,8%, pealesõidud esemeile ja loomadele — kumbki 23,9% ning kokkupõrked 7,4%.

Inimohvriga õnnetusist 1938. a. sai igal kanatada ainult üks inimene, peale 2 juhtumi, kus oli üheaegselt mitmeid kannatanuid. Iseloomu järgi ositusid need järgmiselt: 34 inimestele pealesõitu, 12 liikuvale rongile peale- või mahahüppamist, 6 rongilt kukkumist, 3 tõuget rongilt ja 8 muud õnnetust.

Surma või vigastusi tekitanud õnnetused on sagedaimalt põhjustatud kannatanu ettevaatamatust käimisest, seismisest, magamisest jne. rööbastel, mis sageli on toimunud purjupäi, ning liikuvale rongile peale- või mahahüppamisest; inimohvrita õnnetusi põhjustavad tavaliselt

liini või veerevkoosseadu rikked, lahtised loomad, üksikuil juhtumel aga ka vedurijuhtide või rööpaseadajate hooletus.

Raudteeõnnetusel sai 1938. a. surma 30, raskesti 20 ning kergesti vigastada 17 inimest. Koos tänavliiklusõnnetuste ohvritega on 1938. a. liiklusõnnetuste bilanss: 96 surnut, 159 raskesti ning 427 kergesti vigastatut. Meie madala rahvastiku arvu ja iibe seisukohast on need arvud masendavad: 1938. a. liiklusõnnetusel surmasaanut arv moodustab 5%, vigastatute arv aga 30% sama aasta looduslikust iibest.

\*

Käsitletust nähtub, et liikluse julgestamise alal seisab meil ees suur töö. Kõnelemata liiklusõnnetuste materiaalseist kahjustest rahvamaandusele, kohustab õnnetusohvrite suur arv senisest veelgi hoogsamini jätkama pingutusi õnnetuste vältimiseks — mitte ükski sõidukijuh-tide parema valiku, ettevalmistamise ja distsipliinile allutamise, vaid kõigi kodanike liiklusteadlikumaks kasvatamisega.

Selles teadmises läheme vastu teisele ülemaalsele liiklusnädalale.

ALLAN A. LUMME

## Soome liikluskorraldusest

30. detsembril 1937 anti Soomes uus liikluse määrus. Määrus puudutab igasugust teel teostuvat liiklust, sündigu see jala, jalgrattaga, hobu- või mootorsõidukiga või muu liiklusvahendiga. Ainult rööbas- või elektrijuhtmete abil liikuvad sõidukid (rongid, trammid, trolleybussid) ei kuulu selle määruse alla. Määrus puudutab ka jääl teostuvat liiklust.

Uue liikluskorralduse järgi õnnetuste vältimiseks peab iga teel liikleja olema hoolas ja ettevaatlik. Ta peab tähelepanema teel liiklejate või tee veerel viibijate julgeolekut, teele asetatud ja politseiniku poolt antavaid liiklusemäärke. Eriti on tähelepanuvääriv, et kohustus ettevaatusele on laiendatud igale liiklejale, mitte üksnes sõidukeile. Suusataja ja kõndija peab nagu autojuhtki ette vaatama, et ta oma liikluse, hoolimatuse ja oskamatuses ei põhjustaks enesele kui ka teistele kahju ja õnnetust, nagu auto ette jäämisega või selle ette hüppamisega, et see peaks järsku ära pöörama, sõites ise sealjuures teel kõrvale jne.

Sõidukite kohtumisel tuleb sõiduk juhtida paremale teeveerele ja samal ajal tarbekorral vähendada kiirust. Alati tuleb sõita tee parempoolsel osal, kus tee laius seda võimaldab. Teekäänakuil või teede ristlemisel, mäkke tõusul ja mujal, kus vaade on takistatud, peab sõitma võimalikult tee paremal serval, ja kui sõidukil on häälsignaaliid või valgustusseade, siis peab nende abil tarbekorral andma vastavaid määrke. Linnades, alevikes või maal asutatud keskuses ja külades on häälsignaali andmine keelatud, välja arvatud, kui on karta otsest kokkupõrget või pealesõitu.

Kui ühes suunas sõitvad liiklusvahendid soovivad üksteisest mööduda, siis peab sellest eelsõitjale andma märku valgustus- või muu signaaliga, ning eelsõitja peab vastava signaaliga andma märku, et ta on seda tähele pannud, pöördues tee parempoolsel serval ja vähendades kiirust, nii et möödasõitja pääseks vabalt mööda. Möödasõit on keelatud: vastusõitva sõiduki puhul, teede ristlemiskohal, kitsastel sildadel, teede kurvidel, kus puud või

ehitised või mõned muud esemed varjavad vaadet, mäeharjadel, nende tõusudel ja järskudest mägedest laskumisel, või kohtadel, kus varitseb mõni muu oht. Sõidukit ei tohi juhtida niivõrd lähedale eespoolsõitjale, et kui see peatuks, võiks tekkida kokkupõrge. Viimati mainitud juhtumeid on olnud linnades, kus eelsõitja peab järsku pidurdama tänavate ristlemiskohal.

Teedel peatudes peab ta sõiduki juhtima tee parempoolsele veerele. Sõiduk, mis pimedas jäetakse seisma teele, peab olema varustatud valgustusseadega, mis heidab nõrka valgust sõiduki ette ja taha. See korraldus puudutab ka teisi sõidukeid peale autode. Sõiduki peatamine on keelatud, kus liiklemistee on kitsas, kus väljavaade ette ja tahapoole pole küllalt selge (nagu teede ristlemisel ja kurvidel).

Möödasõidu õigus teede ristlemiskohal on sellel, kes liigub või sõidab peateeks kuulutatud teel või tänaval. See, kes tuleb külalt või erateelt avalikule maanteele või hoovist tänavale või maanteele, peab olema eriti ettevaatlik ja andma teed sellele, kes kõnnib või liigub maanteel või tänaval. Muil juhtumel on läbisõiduõigus sellel, kes tuleb paremalt poolt liiklusuunast vaadates, kuid nii, et mootorsõidukil on läbisõiduõigus enne hobusõidukit ja jalgrattast.

Kohtadel, kus politseinik juhhib liiklust, peab eriti hoolega tähele panema ja täitma tema liiklusemärgid. Suuna näitamine on nõutav. Suunanäitaja puudumisel peab parema või vasaku käega näitama, kuhu sõitja kavatseb pöörata. Mehaaniline suunanäitaja on sunduslik kõigile bussidele ja linnades sõitvatele autodele. Kiiruse vähendamisel või peatumisel peab õigeaegselt andma vastavat märku.

Kui koorem või osa sellest ulatub üle sõiduki tagumise valgustusseade, peab väljaulatava eseme otsale asetama selgesti nähtava riide või pimedal ajal punase laterna.

Sõidukijuhid peavad tingimata peatama sõiduki ja andma teed haiget transporteerivale autole ja kiirel ametisõidul olevale politseiautole ning tulikahju kohale tõttavaile tuletõrje kasutamisel olevaile autodele. Need autod peavad kasutama erilist tugevajõulist sireeni või kella märguandeks. Sõidukijuhid peavad andma teed matuserongidele ja marssivaile sõjaväeosile.

Jalgratta kohta on liikluskorralduse määruses kõik nõuded üksikasjaliselt loetletud. Nii nõutakse, et jalgrattal peab olema sellekohane kell või pasun ja selle tagumise ratta porilaua alls peab olema valgeks värvitud. Pimedal ajal peab ees olema valgust heitev latern ja taga punane refleksklaas. Jalgrattal ei tohi kasutada laternat, mis vilgub, see peab põlema ühtlase valgusega ega tohi pimestada vastutulijat.

Ühe isiku jalgrattast ei tohi kasutada kahe või mitme sõiduks, sel puhul karistatakse jalgrattajuhti kui ka sõitjat võrdselt. Kuid erandiks on, et vähemalt 16 aastat vana võib sõidutada jalgrattal alla 10-aastast last, kui selleks on jalgrattal eriline seadis.

Jalgrattasõitja peab hoidma mõlemad jalad pedaalidel ja vähemalt ühe käega hoidma kinni jalgratta juhtmest. Ta ei tohi sõites haarata kinni teisest liikuvast sõidukist või lasta ennast vedada mõnel muul viisil. Kitsastel ja elava liikumisega teedel jalgrattasõitjad ei tohi sõita kõrvuti.

Liikluskorralduse määruse kehtimisel ärataksid erilist tähelepanu jalakäijaisse puutuvad määrused. Ühtki sarnast määrust pole varem olnud: ainult mõningais linnades politsei oli liikluskorralduse huvides teinud selliseid erilisi korraldusi jalakäijatele. Nimelt on määrusega pandud maksma: jalakäija seal, kus pole kõnniteed (maanteed), peab tarvitama teevasakut äärt. Määruse vastu on ajalehed pidanud sulesõda. Ka mõned ametiisikud on teinud ettepanekuid selle määruse muutmiseks, kuid riiginõukogu pole muutnud seda.



*Liiklusõpetuse tund Politseikoolis*

# Evakuatsioon

## kodanliku õhukaitse abinõuna

### Üldmõisted.

Evakuatsiooni all mõistetakse tegevust, kus elanikud, asutised ja hinnalisemad varad viiakse üle sõjaohlikest piirkonnist vähem ohtlikesse või ohutuisse paikadesse. Nende mõistete kohaselt tuleb vaadata evakuatsioonile ka õhuohu seisukohalt.

Evakuatsiooni mõisted on niisama vanad kui inimsoo võitluste ajalugu. Vaenulise tegevuse korral muistsete suguvõsade vahel lahkus ülejõu ees kogu suguvõsa oma seniselt asupaikadelt ja loovutas oma karjamaad ja kalapüügikohad tugevamale suguvõsale. Läti Hendriku kroonika andmeil jätsid eestlased saksa rüütliväe tulekul oma külad maha ja läksid varjule linnusisse, viies sinna kaasa oma väärtusliku vara ning ajades linnusisse ka oma karjad. Maailmasõja ajal evakueeris Vene tsaarivalitsus Saksa vägede pealetungi kartusel lääne ja loode rinte lähedusest need asutised, kellede tegevus polnud seotud sõjategevusega, ja paigutas nad ümber kaugele Sise-Venemaale. Otsese pommituse kartusel jättis ka suur osa linnaelanikest oma eluasemed maha ja siirdus linnadest maale ning nendesse paikadesse, kus polnud sõjaohu. Nii lahkus Londonist sakslaste õhustpommituste tagajärjel suur arv elanikke Dünkirchenisse, millist linna saksa pommituslennuvägi ründas sõja kestel 175 korral, jäi sõja lõpuks kohale vaid üks neljandik elanikest, kuna teised jätsid oma elukohad maha ja otsisid ajutist varjupaika teisalt.

Elanike evakueerimises linnadest leiavad mitmed suurriigid ka tuleviku sõdades tõhusa abinõu hulgaliste inimeste kaitseks vaenlase õhustpommituse vastu. Prantsuse kodanliku õhu-

Üldiseks põhinõtteks on, kus kõnnitee on olemas, peab seda tarvitama. Astudes sõiduteele, peab jalakäija täitma ettevaatusnõude. Ta ei tohi põhjuseta viibida sõiduteel või oma viibimisega sõiduteel takistada või ohustada sõidukite liiklemist. Sõiduki lähenemisel peab ta minema teeverele ja võimaldama ruumi möödasõiduks. Minnes üle sõidutee, peab ülekäija minema eriliste üleminekukohtade kaudu, kus need on olemas. (Linnades on olemas selleks üleminekukohad, mis tähistatud sõiduteele vastavate joonte abil.) Muudes kohtades peab jalakäija minema risti üle sõidutee.

Jalakäijad peavad kõnniteel üksteisest möödudes hoiduma paremale poole.

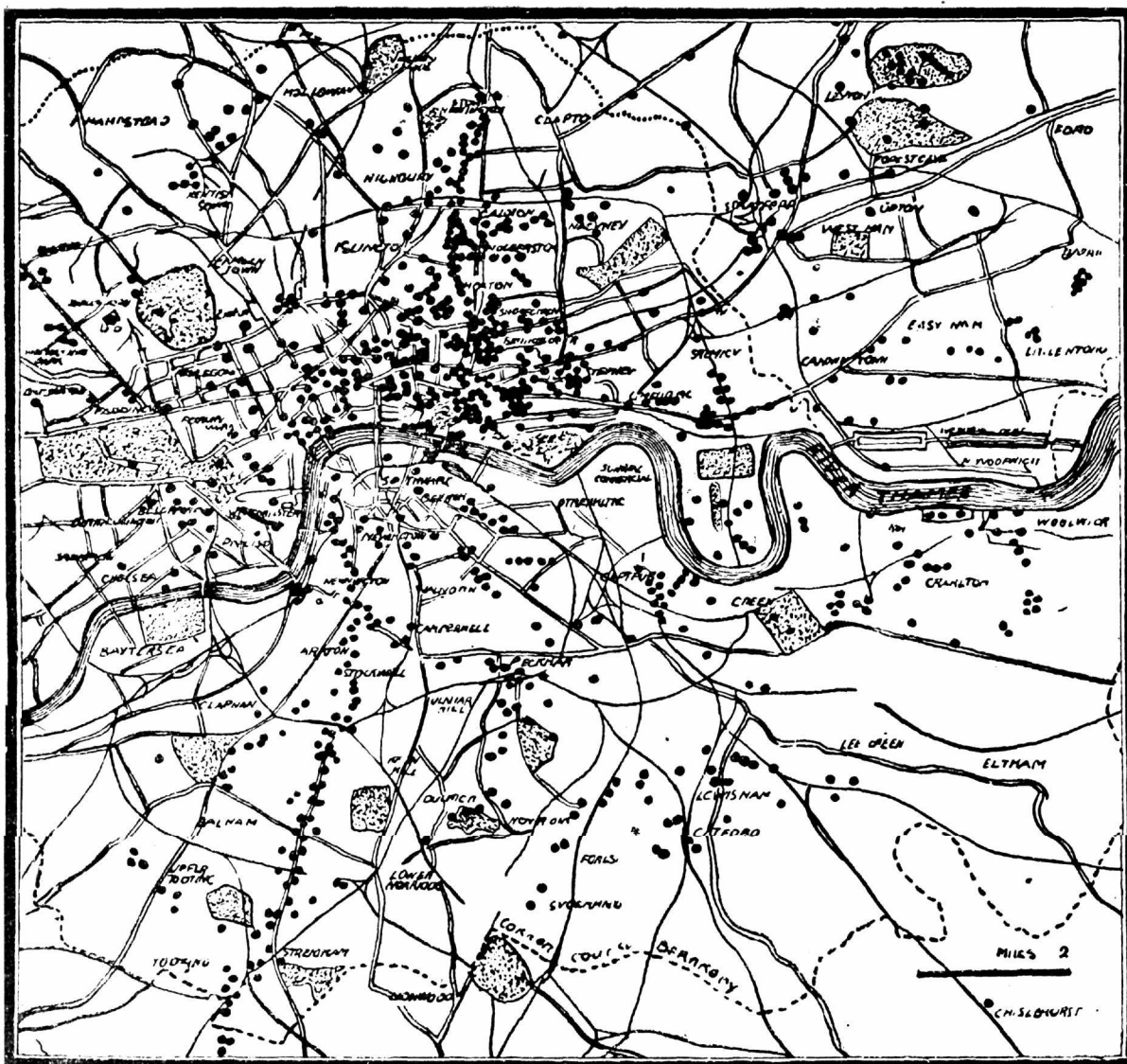
Määruse rikkumise puhul karistatakse süüdlasi rahatraviga.

kaitse endine juht marssal Pétain on korduvalt toonitanud, et ähvardava õhuohu korral tuleks evakueerida linnade elanikke, jättes kohale vaid nii palju, kui neid tarvis läheb korra alahoidmiseks, massiliste kahjutulede vastu võitlemiseks ja töö jätkamiseks sõjalise tähtsusega käitis. Kindral Duchene arvab võivat evakueerida sel viisil linnadest kuni 60% elanikke. Vastavalt neile põhimõtetele on Pariisi elanikke korduvalt harjutatud asuma ešelonidesse, et sadade rongide koosseisus sõita eemale õhuohust, s. o. väljapoole oma pealinna piire.

Hoopis tagasihoidlikumalt suhtuvad evakuatsiooni küsimusse sakslased. Saksa KO juhtivais ringkonnist valitseb arvamus, et evakuatsioon pole kuigi otstarbekohane abinõu moraalseil, majanduslikel ja sotsiaalseil põhjusil. Samuti kaheldakse evakuatsiooni tegeliku teostamise võimalusis suurlinnades, sest sel puhul tekib suuri praktilisi raskusi. Sakslased panevad suurt rõhku rahva enesekaitse organisatsiooni väljaarendamisele selle määran, mis teeks ülearuseks massilise evakuatsiooni. Mobilisatsioonist ja töökohustusest vabaks jäänute elanike ülesandeks on eeskätt oma kodu kaitse õhurünnakute vastu. Kuna kodanlik õhukaitse on kohuslik kõigi töövõimeliste kodanike suhtes, siis võib evakuatsiooni küsimus kaalumisele tulla ainult nende kodanike suhtes, keda linn ei vaja oma kaitseks, samuti eriti õhuohulikes paigus, kus pole pommikindlaid varjendeid tarvilisel arvul.

Millisel määral mõjutavad õhukallaletungid evakuatsiooni, näitavad kaasaja sõjasündmused Kaug-Idas ja Hispaanias. Hiina linnadest ja küladest, kus majad on kerged puuehitised, lahkusid elanikud hulgaliselt õhustpommitamise ja -tulistamise kartusel. Selle vastu Hispaania linnades, mille hoonestiku moodustavad kivehitised ja kus elanikel kasutada varjendeid suurel arvul, viidi osaline sunduslik evakuatsioon läbi vaid siis, kui linn oli langemas vastaspoole valdusse, samuti neis piirkonnist, mis olid vahet pidamata vaenlase õhustpommituse objektideks, näiteks sadamais, kust evakueeriti kuni 75% elanikest. Märkimisväärne olid Hispaania kodusõjas ka nähud, kus sõjategevuse piirkonnist viidi ära haruldased kunstiväärtused, et päästa neid hävitamise eest.

Kõige hõlpsamaks elanike evakueerimise viisiks on vabatahtlik evakuatsioon. Sakslaste arvates ei tõuse see linnades üle 5% elanikkonnast. Emasid kuni 6-aastaste lastega, samuti rasedaid naisi, kellel tuleks soovitada linnadest lahkuda, arvestavad sakslased 2% elanikkonnast, kooliealisi lapsi — 5% ja õhuohulikest piirkonnist sundkorras evakueeritavaid — 8—10%. Seega kokku võidakse sakslaste arvates linnadest evakueerida 20—22% elanikke, s. o. kuni 1/3 linna-rahvast. Sinna hulka enesestmõistetavalt pole arvatud sõjaväeteenistuse kohuslased.



Londoni plaan. Punktistega tähistatud kohad näitavad maailmasõja ajal (ajavahemikul 1914—1918) teostunud õhustpommituste tihedust

#### Eвакуatsioonipaigad.

Täielikku julgestust õhustpommituste vastu elanike, asutiste ja hinnalisemate varade evakueerimisega kaugemale sisemaale, missugused paigad suure kauguse tõttu pole enam kättesaadavad õhuvaenlasele (pommituslennuväe keskmine tegevusraadius täislaadungiga on kuni 500 km), võib Euroopa riikidest pakkuda ainult Nõukogude Vene. Teiste riikide suhtes pole kaugusel õhukaitse seisukohalt suurt tähtsust, kuna riigipiiridest ka kõige kaugemad asulad on pommituslennukeile hõlpsasti kättesaadavad. Eriti on see kehtiv väikeriikide kohta.

Vaadeldes sellelt seisukohalt Eesti territooriumi suurust ja geograafilist asendit, peame märkima, et meie territooriumil pole ühtki paika, mis poleks vaenlase pommituslennuväele kättesaadav tunni aja kestel, arvates riigipiirist ületennu hetkest. Seepärast ei saa me toimeta-da ühegi kaitse varasid ega ühtki elanikku täie-

likult õhuohutusse piirkonda. Meie saame vaid vähendada üksikute tihedasti asustatud ja tähtsate sõjaliste märkide poolest rikaste asulate õhuohtlikkust ja -tundelikust, hajutades sealt elanikke, asutisi ja kaitse varasid väheohtlikesse piirkondadesse, hoidudes sealjuures piinlikult loomast uusi, vaenlase õhukalale tungidele avatlevaid märke.

Esimesi samme evakuatsiooni ettevalmistamisel on nende esmajärgulise õhuohtlikkusega asulate kindlaksmääramine, milliseid on vajalik evakueerida ja millisel määral on neid võimalik evakueerida, ilma et see takistaks majanduselu, valitsusasutuste tööd ja asula kaitse teostamist. Pärast seda on võimalik kindlaks määrata need piirkonnad, kuhu juhtida ühe või teise asula evakuatsioon.

Eвакуatsioonipaikade kindlaksmääramisel tuleb kõigepealt silmas pidada sõjaväe nõudeid.

riaalsete varade evakueerimiseks, samuti elanike ajutiseks lahkumiseks ohtlikest piirkonnist õhukallaletungi ajaks koostatakse vastavad kavad. Kavade töötavad välja KÕ ringkondade juhid, ära kuulates kohaliku omavalitsuse arvamuse ja arvestades kohalike sõjaväevõimude seisukohti. Kavade kinnitab Siseminister, arvestades Sõjavägede Juhataja seisukohti.

Tabeliselt koostatud evakuatsiooni kava peaks andma vastuse järgmisile küsimusile:

leidmise, sanitaar- jne. küsimused. Kuigi need küsimused on väga raskesti lahendatavad, tuleb neile ometigi lahendus leida. Seejuures tuleb mees pidada seda, mida suuremas ulatuses võimudel läheb korda läbi viia vabatahtlikku evakuatsiooni, seda hõlpsamini on teostatav elanike evakuatsioon üldse ja seda kergemini lahendatavad sellega seoses olevad raskused. Vabatahtliku evakuatsiooni ergutamiseks on kasulik, et sellele antaks mõnesuguse määrani sunduslik ilme.

Järjekorra nr.	Evakuatsiooni piirkond (rakoon)	Evakuatsiooni vastutav korraldaja kohal.	Evakueeritavad inimesed, loomad, varad jne.	Millisel viisil teostatakse evakueeritavate transport	Kelle korraldusse lähevad evakueeritavad inimesed, loomad ja vara	Millal alata evakuatsiooni	Millal evakuatsioon peab olema lõpetatud kohal	Märkmeid

### Kokkuvõtt.

Asula evakuatsiooni probleemi lahendamisel moodustab kõige raskema küsimuse evakueeritavate inimeste paigutamise küsimus, kuna sellega on väga lähedalt seotud toitlustamise, töö-

õigeaegselt koostatud ja hästi läbimõeldud evakuatsiooni kavade, mida järjekindlalt täiendatakse ja parandatakse muutunud olude kohaselt, kergendavad tunduvalt evakuatsiooniga seoses olevate küsimuste lahendamist.

# LAIBATUALETT

Ajakirjas „Kriminalistik“ eru-kriminaalinspektor F. Hasslacher kirjeldab pealkirjas tähendatud jälitamisvahendit, mis mõnevõrra täiendab meie kutsekirjanduses selle kohta leiduvaid näpunäiteid (vt. A. Liit, „Kurit. jälgin.“ lk. 268).

Teatavasti on laibatualeti eesmärgiks anda moonduvad koolnunäole tagasi võimalikult elulähedane väljanägemine, mis kergendaks koolnu äratundmist omaste ja tuttavate poolt. Selleks vajalised toimingud pole just lihtsad ega ohutud, sest mida kaugemale on arenenud laiba roiskumine, seda keerukamaks muutub töö, ja laibamürgiga ei maksa naljatleda. Seepärast on soovitatav usaldada laibatualeti tegemine kogunud kohtuarstile.

Laibatualeti sooritamiseks vajatakse peale kuulekate närvide rida tööriistu, eelkõige laegas kirurgiliste abinõudega nagu noad, käärid, nõelad, pintsetid, kummikindad jne., siis minkkastike puudri, õli, alkoholi ja desinfektsioonvahendiga, mingi vedelik haisu lõõnatamiseks, seep, kamm, hari. Eriti tähtsad on mõni paar konna-karbitaalsi klaassilmi heledate ja tumedate iiristega, mida kasutatakse siis, kui koolnu silmamunad on liialt sisse langenud. Värsketel laipade puhul, millede silmamunad on veel küllalt kõvad, piisab nende pintseldamisest mingi

värvitu mineraalõliga, et anda neile vajalikku läiget. Omandab silm läike, siis näib see elavana, ja mida elavam on pilt, seda kergemini teda ära tunda. Mõistagi kuulub laibatualeti rakmete hulka ka hea päevapildiparaat ning lõppeks — abinõud näpujälgede võtmiseks.

Laibatualeti tegemine osutub palju kergemaks, kui laip asub surnukambris, mis varustatud lahkamislauaga, elektrivalgusega ning jooksva sooja ning külma veega. Muja! laibatualetti tehes, kus kõigepealt valgustus puudulik, tuleb laip välja kanda ning asetada pinkidele, millede aset võib täita näit. ka pukkjalgadele asetatud kuuriuks.

Kui laip rohke roiskumise tõttu haiseb väga rängasti, siis piserdatakse laipa ja selle ümbrust haisu lõõnatava vedelikuga, näit. karbooli, eetri, äädika ja lõhnaõli seguga, mis oma teravuselt ületab fataalse ja närve piitsutava laibahaisu.

Enesestmõistetavalt võetakse laibatualett ainult siis ette, kui koolnu on tundmatu ning tema isiku selgitamiseks vajatakse päevapilti resp. näpujälgi. Samuti on selge, et laibatualetti ei saa teostada enne lahkamist.

Laibatualett käsitab eeskätt koolnu pead. Edasijõudnud roiskumisastmes on pea enamasti ebaloomulikult tursunud,

milles on süüdi roiskumisgaasid, mis kogunenud näonaha alla. Paar tugevat löiget lagi-peale ja põskede siseküljele (nii et välisnahk jääks terveks) eemaldavad võrdlemisi ruttu gaasid. Gaaside eemaldamist võib kiirendada kerge massaažiga, kui näonahk on selleks küllalt vastupidav.



*Laip enne tualetti*

Ammuli suu moonutab eriti nägu ja seepärast peab selle vastu ka siin abi leitama. Selleks tuleb kõvera kirurgilise nõela abil õmmelda ülemised ja alumised igemed niivõrd kokku, et suu kinni jääks. Nüüd on suu küll kinni, kuid värvitud ja sisselangenud silmad mõjuvad veel surult ja eemaletõukavalt.

Et anda näole vähemalt eluvarjugi, lükkatakse silmalaud tagasi ja kinnitatakse tarbekorral nn. putukanõeltega, millede väikesed pead kaovad nahakurdude vahele. Nüüd pistetakse konnakarbitaolised klaassilmad sissevajunud silmamunadele. Viimaste suhtes saab peaaegu alati kindlaks teha, kas need olid heledate või tumedate iiristega. Seejärel näib nägu juba tunduvalt elavamana; segavalt mõjuvad veel vaid koolnu sinised laigud ja veretud huuled. Kuid ka selle vastu leidub abinõusid: nägu kaetakse kergelt kreemiga ja mingitakse üle, huuled roosastatakse, kulmukarvad tumestatakse kergelt, juuksed kammitakse ja harjatakse üle. Niiviisi omandab nägu lõppeks elulähedase ilme, nii et tasub seda pildistada. Püütakse koolnu näole võimalikult tagasi anda see kuju, mil- list ta võis omada elus olles, kuid et see ei õn-

nestu igakord sajabrotsendiliselt, eriti kauemat aega vees seisnud laipade juures, see peaks olema mõistetav. Juuresolevad päevapildid kujutavad neli nädalat vees ligunenud laiba pilti enne ja pärast tualetti. Pärast tualetti valmistatud ülesvõtte järgi tunti koolnu tuttavate poolt. Laiba lebedes laudsil tehtagu päevapiltlik ülesvõtte tingimata ülalt alla suunatud objektiiviga.

Suurt rõhku pandagu ka tundmatu koolnu üldisele isikukirjeldusele, misjuures hambad (kui neid ravitud) ja eritunnused etendavad tähtsat osa, niisamuti riided ja laiba küljes leiduvad muud esemed. Riided, nende osad ja muud esemed hoitagu alal, et oleks võimalik neid tarbekorral ette näidata.

Laibalt näpujälgede võtmise vajadusest on mainitud juba eespool. See pole alati lihtis ülesanne, eriti kauemat aega vees olnud laipade juures, kuna neile tekib nn. vesinahk. Kuid peab igal juhul katsetama senikaua, kuni saavutatakse kasutamiskõlvulised näpujäljed. Paljude tundmatute koolnute isikud on tehtud vaidlematult kindlaks just näpujälgede varal.

Viimase kohta toob Hasslacher huvitava näite, millel muide ei puudu ka teatav koomiline varjund:

Avaliku käimla põrandalt leiti vanema mehe laip. Ruumis tundus tugevat valgustusgaasi lõhna, laiba peos gaasiahju vooliku kraan. Laiba taskuis puudusid igasugused dokumendid ta isiku kohta, neis leiti ainult tükike leiba, paar penni raha ja kimp muukraudu. Nähtavasti oli tegemist enesetapjaga, kes õöseks lukusta-



*Laip pärast tualetti*

kui ka administratiivmääruste rikkumisi, siis näeme, et süütegevus on Vabariigi algaastail näidanud pidevat tõusu, jõudes 1919. a. 28642 sündmuselt 1926. a. 65165 sündmuseni. Tähelepanuvääri- vast suurest tõusust oleks raske mingeid kaugemale ulatuvaid järeldusi teha, eriti rahva kõlbluse suhtes, vaid siin peab tõeliselt arvestama politsei kui süütegevust registreeriva organisatsiooni väljakujunematust tema algaastail. Peab arvama, et palju süüte- gusid jäi registreerimata ja jälitamata, eriti määruste rikkumisi. Kuid peale 1926. a. võiks juba politsei andmeid süütegevusest võtta kindlakujuliselt süütegevust peegeldavatena, missugusest ajast peale pole ka märgata hüppelist joont iga-aastastes süütegude arvustikkudes. 1927. a. on märgata väikest tagasiminekut süüte- gevuses, võrreldes 1926. a. andmetega, registreeritakse 63087 süü- tegu. Siis algab uuesti tõus ja 1929. a. on juba registreeritud 66390 süütegu (algas majanduskriis!). Järgmisel aastal on langus umb. 3000 süüteo võrra, siis jälle tõus ja 1932. a. registreeritakse Eestis rekordarv süütegeusid, arvult 68681. Siit peale algab tagasi- minek, jõudes 1935. a. 49994 süüteoni. Nimetatud arv on kõige väiksem, alates 1926. a. kuni käesoleva ajani. 1936. a. on jälle tõusu märgata, kus süütegevus läheneb varemkujunenud süütege- vuse tasemele. Kokkuvõetud andmete põhjal meil registreeritakse iga 10 tuh. elaniku kohta keskmiselt 600 süütegu aastas.

Huvitav oleks vastust saada küsimusele, kus toimitakse roh- kem süütegeusid, kas maal või linnas. Üldarvud näitavad, et linna- des on protokollitud süütegeusid ligi 3 korda rohkem kui maal. Et aga linnades asub üle kolme korra vähem rahvast kui maal, siis tähendaks see 9-kordselt süütegevuse ülekaalu linna elanik- kude keskel. Suur osa sellest ülekaalust seletub asjaoluga, mis tingitud linna heakorrast (rahurikkumised, toiduainete müügi ja puhtuse määrused jne.). Siiski rühm, kus linna elanike süüte- gusid rohkem, on süüteod varandusõiguste vastu. Protokollitud on neid süütegeusid ligi kaks korda rohkem kui maal.

Kerkib küsimus, missugused objektiivsed tegurid mõjutavad süütegevust, selle aktiivsust tõstes või alandades ja missugused individuaalsed põhjused on siin mõõduandvad. Käesoleva artikli raames vaevalt on võimalik anda ülesseatud küsimustele põhjaliku- mat vastust, sest see nõuab aine laialdast käsitamist, kuid siiski võib esijoonel märkida, et tähtsamaks süütegevuse mõjuriks on majanduslik olukord. 1929. a. ja 1932. a. kõrgseisudel näitasid suurt tõusu süüteod varandusõiguste vastu, kusjuures on teada, et

tehakse valeavaldusi, siis need ei ole mitte kannatanu, kes nende vastu vaidleb, vaid kohtu eksitusse viimise vahendiks. Seega alu- seta hagi oluliselt erineb kelmuslikust pettusest.

Ülaltoodud seisukohad on leidnud täieliku vastuvõtu 1903. a. Vene kriminaalseadustikus esineva kelmuse konstrueerimisel. Selle mõistesse kuulub: 1) a) võõra vallasvara b) riisumine c) omasta- mise eesmärgiga d) pettuse abil; 2) a) võõra vallasvara riisu- mine b) omastamise eesmärgiga c) pettuse abil d) mõõdus, kaa- lus või e) muus petmises asjade kogususes või mihusus ost- müügil või muul tasulisel toimingul; 3) a) avatlemises b) pettuse abil c) eesmärgiga saada enesele või teisele varalist kasu d) ära andma varalist õigust ja e) või astuma muusse kahjulikku vara- lisse tehingusse.

P. 3 all nimetatud tegevus ei ole eristatud mitte seepärast, et seda vaadeldakse kui avatlemist pettuse abil, mis eristub riisu- misest pettuse abil. Kui süüdlane avatleb kannatanut pettuse abil andma ära oma konkreetset vara, siis piirdub tema tegevus p. 1 ja 2, kus avatlust pettuse abil nimetatakse riisumiseks pettuse abil. P. 3 eristumine juurdub kelmuse objekti iseärasusis, mis- tõttu objekt ei saa olla riisumise aineks, vaid võib olla pettusliku avatluse aineks: see ei ole välises maailmas olev konkreetne asi, vaid varaline õigus või kohustus. P. 3 haarab lepingulise kelmuse, mis varem oli eristatud kelmuse eriliigiks (NS. § 1688, 1689). 1903. a. Vene kriminaalseadustik on viinud lepingulise kelmuse üldise kelmuse paragrahvi p. 3 alla.

### III. KELMUSE LIKIDEST.

#### 1. Liht-, privilegeeritud ja kvalifitseeritud kelmusest.

Kelmuse olemus järeldab, et nii nagu varguski, see jagu- neb liht-, privilegeeritud ja kvalifitseeritud kelmuseks. Ex-Vene kriminaalseadustikud ja meie kriminaalseadustik ei tunne rasket kelmuse liiki. Lihtkelmuseks tuleb pidada igasugust võõra vallas- vara riisumist pettusega omastamise eesmärgiga, kusjuures pole tarvitatud seaduses ettenähtud raskendavaid või kergendavaid asjaolusid, mis muudavad karistustmäära. Kelmus muutub privile- geerituks kahju tähtsusetuse, tõsise kahetsuse, lähedaste perekond- like suhete, kannatanule petetud vara tagasiandmise, süüdlase

äärmise hädasunni jne. puhul. Siinkohal olgu tunnustatud, et on psühholoogiline vahe varguse vahel, mis on sooritatud hädasunnil, ja selle vahel, mida mõningad seadusandlused tunnevad hädasunnil sooritatud kelmuse vahel. Hädasunnil toimitud varguse all mõistetakse seda, et vargus on sooritatud afekti mõju all. Kelmus aga oma olemuselt eeldab asja läbikaalumist, mis on raskesti mõeldav enesevalitsemise (afekti) puudumisel, kuid millist olukorda meie seome ettekujutusega afektist.

Eelpooltoodud kaalutlusil UNS. ja KrS. ei tunne hädasunnil sooritatud kelmust. Kelmus perekonnaliikmete vahel on selles mõttes privilegeeritud, et siin alustatakse jälitamist erakaebe korras ja jälitamise võib lõpetada igas menetluse astmes kuni kohtutsuse jõustumiseni.

Kelmust kvalifitseeritakse mitmesuguste asjaolude järgi, nagu: eriti kavalad võtted, töönduslik isiku kaitsetus, süüdlase eelkaristused, ametiisikuna esinemine, salk jne.

## 2. Kelmuse erilist liikidest.

Kelmuse üldpildi loomise kõrval on seadusandlused edaspidi jätkanud erilise koosseisuga kelmuse süüteo loomist. Ehkki need süüteod kuuluvad kelmuste rühma, need seisavad siiski sellest eraldi. Nii prantsuse seadusandluses, kus vara pettuslik vägitamine on valandatud kasuistlikult, Code penale § 401 tunneb kelmusena, kuid selle eriliigina trahtereis ja teisis selliseis asutisis söökide ja jookide tarvitamist võlgu, eesmärgiga mitte maksta tarvitatu eest. Selline asja arenemiskäik on mõeldav prantsuse õiguse süsteemis, kus veel pole loodud üldist kelmuse valemist. Vaatamata sellele leidub prantsuse õigusele järeleaimajaid. Näiteks šveitsi kriminaalseadustikus, kus vaatamata seal asetseva eeskujuliku ja haarava kelmuse koosseisu konstruktsioonile leidub järgnevasisuline paragrahv: seda, kes laseb ennast võõrastemajas või pensionis vastu võtta, kes laseb enesele söögimajas või pensionis tuua toite ja jooke ja kui tal pole seejuures võimalust või tahet tarvitatu eest maksta, karistatakse... Eesti kohtutegelus on asunud seisukohale, et Prantsusmaa ja šveitsi kriminaalseadustikes ülalnimetatud eriliigiliste kelmuste eest karistatakse kui tavalise kelmuse pärast.

Teine omapärane kelmuse koosseis tekkis varajasemas vene õiguses (NS. § 1670<sup>1</sup>), kust see kandus üle 1903. a. kriminaalsea-

lustega, selleks kasutades kahjusaaaja selge arusaamise puudust sellise tehingu või korralduse iseloomust või tähendusest — on oma iseloomult kelmus, kuid oma ulatuselt viimastest avaram, tuues siia juurde kelmuslikku tehingusse avatlusvahendina valeludade. „Muud kavalused“ aga ei moodusta mingit erisust, sest need on mõeldavad ka tavalise kelmuse sooritamisel.

On eeldatav, et kannatanul puudub selge arusaamine sellest tehingust, millesse teda avatletakse, ning et süüdlane kasutab seda asjaolu — selge arusaamise puudust — avatlemisel. Kannatanu selge arusaamise puudus võib olla tingitud kas arenematuses, raskeist majanduslikest tingimustest, milles kannatanu asetseb, kergemeel- sest suhtumisest asjasse või muist põhjusist.

Karistus — vangimaja mitte üle ühe aasta (KrS. § 575 p. 2).

KrS. § 576 samuti läheneb oma olemuselt kelmusele. Mainitud paragrahvis on kõne pimedas isiku avatlemisest niisuguse dokumendi allakirjutamisele, mis teadvalt ei vastanud pimedas tahtele, kuid sarnasel näol nagu oleks see ta tahtele vastav, ja mis oli kahjulik allakirjutaja või teise isiku varale või varalisele huvile.

Karistus — vangimaja mitte üle kuue aasta (KrS. § 576).

Teine jagu.

## V. MÕNINGAID JOONI SÜÜTEGEVUSEST EESTIS, ERITI KELMUSEST.

### 1. Üldiselt.

Peaaegu ainsaks materjaliks süütegevuse arenemise üle Eestis on arvud politsei poolt protokollitud süütegude kohta, kuna kriminaalse jurisdiktsiooni kohta puuduvad seni pidevalt saadud andmed. Seega on meie kriminaalstatistika arenenud teatavas mõttes ühekülgsest, ilma täielikumate andmeteta süüdimõistetute — süüteo toimijate kohta.

Varemad andmed politsei poolt protokollitud süüteojuhtumite kohta — 1919—1924. a. kogus ja töötas läbi endine Kriminaalpolitsei Peavalitsus, kuna hiljem on seda teinud Riigi Statistika Keskbüroo.

Kui võtta ühise arvuna kõik politsei poolt protokollitud süüteod, missugune kompleks sisaldab eneses nii raskeid kuritegusid



peatusime. Karistus — vangimaja mitte üle kuue kuu. Karistatava tehingu järgi saadud raha või muu vara võetakse süüdlaselt või nõutakse temalt sisse vastav summa (KrS. § 558);

2) kindlustuskelmus:

a) kindlustussumma vastuvõtmine oma nõudel vara eest, mis on kindlustatud rikkumise vastu: I) kui rikkumist teadvalt ei olnud; II) kui süüdlane varjas asjaolu, et vara oli rikutud põhjusel, mis temalt võttis õiguse saada kindlustussummat. Karistus — vangimaja mitte üle kuue aasta (KrS. § 560);

b) kindlustatud vara rikkumine süütamise, plahvatamise või uputamisega kindlustussumma saamise eesmärgil. Karistus — vangimaja mitte üle kolme aasta (KrS. § 564).

Kelmuse peatükis § 559 all antud süüteo koosseis: masina, tööriista või muu vallasvara pantimine, müümine või muul viisil võõrandamine enne ostuhinna lõplikku väljamaksmist, mis ostetud väikekauplustest järelmaksuga ja kuulusid koduse majapidamise, põllumajapidamise või tööstuse sisseseadesse, ning teiseks: asja varjamine või pantimine, müümine või muul viisil võõrandamine väikelaenuasutise nõusolekuta, mis oli omandatud selle asutise poolt saadud laenu eest ja pidi olema selle laenu kindlustuseks — enne laenusumma täielikku tagasimaksmist — läheneb oma iseloomult omastamisele, mis pärast see ei pidanuks aset leidma kelmuse peatükis. Kui § 559 lg. 1 p. 1 rakendamise võimalus meil on vaieldav ja kui sama paragrahvi teise lõike rakendamise võimalus on olemas Krediidiseaduse (RT 1932, 31, 274) § 65 ettenähtud nõude täitmisest (K. Saarmann ja K. Matto — Kriminaalseadustik lk. 290), siis võiks kustutada selle paragrahvi, s. o. 559 Kriminaalseadustikust. Sest Krediidiseaduse § 65 l. 2 lausub:

kui pandiandja, kelle kätte pant on jäetud, krediitasutise loata peidab ära või võõrandab pandi enne laenu tasumist, siis võetakse ta vastutusele, nagu see on ette nähtud hoivuleantud vara omandamise ja raiskamise kohta.

Kui aga Krediidiseadus ise määrab süüdlast nimetatud teo eest vastutusele võtta kui hoivuleantud vara omastamise ja raiskamise eest, siis selle süüteo koosseis on ette nähtud KrS. § 540 või § 573 peatükis: pankrott, liigkasuvõtmine ja muud karistatavad seadusevastased teod vara asjus.

Ülalnimetatud peatükis esineva § 575 p. 2 all antud teo koosseis: avatlemine astuda kahjulikku tehingusse või tegema muud kahjulikku varalist korraldust valeludadustega või muude kava-

dustikku ning sealt sama paragrahvi tõlkena meie kriminaalseadustikku § 558 all. Nimetatud paragrahv kõneleb asja edasiandmisest süüteo läbi saadud asja või kriminaalseadusega käibeks keelatud asja pähe. Siin on kõne kelmusest keelatud tehingute ettekäändel. Turpis causa olemi puhul paljud teadlased tulevad siit mitte otsekohe pettuse puudumist, vaid juriidilise tähtsuse puudumist ülalnimetatud teos. Keeldudes seda seepärast viimast üldise kelmuse mõiste alla, kuid teisest küljest leides mitte-võimaliku olevat jätta see tegu karistamata, vene seadusandja viis selle iseseisva delikti alla. Kui nimetatud teo karistamise tarvidust on siiski tunnustatud, siis ei peaks paika pidama saksa ja vene doktriini vastuseis, tunnustada see tegu tavaliseks kelmuseks. Eristuseks näiteks juhtumist süüdlase pettuslikult raha mittemaksmises, mis oli lubatud tõeliselt sooritatud süüteo eest, kellelgi ei tule ette karistada petturit süüdlase eksitusse viimise eest, vaid ta vastutab kui kihutaja sooritatud süüteo eest. Kuid KrS. § 558 koosseisu juures tegelikult pole petturi ega petetu poolt käibeks keelatud asja omastamist ega selle andmist. Pettur ei mõelnudki seda teha. Petetu ehk küll avaldas valmisolekut käibeks keelatud asja omastamiseks, kuid see, mis tema poolt on sooritatud, kannab tavalise delictum putativuse ilmet.

Siin on kõik kelmuse elemendid olemas: kasusaamise eesmärk, kavaluslik eksitusse viimine ning petetu poolt tehtud varaline korraldus ta enese kahjuks. Kui seadus leiab tarviliku olevat karistada nimetatud pettust, siis ühes sellega peab ta seda kriminaalses mõttes tähelepanuväärivaks teoks. Selles mõttes see ongi tavaline kelmus. Kriminaalses mõttes mitte relevantseks aga osutub petetu poolt sooritatud tegu. See asjaolu, et on tegemist ebaseadusliku eesmärgiga, võtab petetult tagasi nõudeõiguse tsiviilprotsessi korras.

Lääne-Euroopa ja ex-Vene kohtutegeluses tekkis küsimus sellest, kuidas rakendada kelmuse kohta käivaid määratlusi piletitähtsuse puhul raudteel, laeval jne., samuti tasuta sisseminekul teatrisse ja rahvakogunemisile, kus tasu on ette nähtud. Ülalnimetatud küsimuse eitas mõttes otsustamise kasuks räägib asjaolu, et neil juhtumisel on raske tuvastada pettust ja et puudub kelmusel esinev kannatanu vahendlik tegevus. Kuid teisest küljest õigeks osutub see arvamus, kui on olemas ühel poolel kasusaamise eesmärk ja teisel poolel tekkis sellest varaline kahju, ning kui süüdlane sooritas kahju pettuse abil, näiteks kutsus esile

oma käitumisega kujutluse sellest, et tal on maks tasutud, siis on tegemist kelmusega. Saksa ja Šveitsi kriminaalseadustikud on pidanud tarvilikuks lahendada seda küsimust sel teel, et on loonud selle teo kohta erilise normi, mis läheneb osaliselt kelmusele, kuid pole kelmusega täiesti sarnane.

Praegusel ajal enamikus kriminaalseadustikes asetseb eraldi nn. kindlustuskelmus, mille all mõeldakse asja hävitamist või kahjustamist, mis on kindlustatud hukkamise, rikkumise või varguse vastu — eesmärgiga saada enesele või teisele kindlustasu. Kindlustuskelmus on oma olemuselt õigemini kelmuse ettevalmistus ja konkureerib paljudel juhtumel üldhädadohtlike rikkumistega. Ka on eraldatud seadusandlusis iseseisvaks deliktiks kindlustustasu saamine teadvalt kindlustatud asja rikkumise puudumisel või asjaolu varjamisel, mis kõrvaldab õiguse saada tasu. Mõlemas ülaltoodud juhtumis leiduvad kelmuse tunnused, mis pärast poleks olnud tarvidust nende eristamiseks iseseisvaks süütegudeks.

#### IV. KELMUS EESTI KRIMINAALSEADUSTIKU JÄRGI.

##### 1. Üldliigid.

Lihtkelmus:

1) võõra vallasvara riisumine omastamise eesmärgiga pettuse abil;

2) avatlemine pettuse abil eesmärgiga saada enesele või teisele varalist kasu, ära andma varalist õigust või astuma muusse kahjulikku varalisse tehingusse.

Karistus — vangimaja mitte üle ühe aasta (KrS. § 557 lg. 1 p. 1, p. 2).

Privilegeeritud juhtumid:

1) kui kahju ei ületa kaht krooni;

2) kui süüdlane andis vabatahtlikult tagasi enne kohtuotsuse kuulutamist vara või rahaldas kannatajat muul viisil. Mõlemal juhtumil karistus ei või ületada üle kuue kuu vangimaja (KrS. § 557 lg. 3).

Kvalifitseeritud juhtumid:

1) Subjekti järgi:

a) kelmus, mis on sooritatud salgaga, karistus — vangimaja mitte üle kuue aasta (KrS. § 561 p. 2);

b) retsidiivisti poolt sooritatud kelmus ja nimelt, mis saadeti korda pärast kahel korral karistuse ärakandmist varguse, röövimise, väljapressimise või kelmuse eest enne viie aasta möödumist, arvates ühe seesuguse süüteo eest karistuse ärakandmisest, karistus — vangimaja mitte üle kolme aasta (KrS. § 562), ning neljanda retsidiivi puhul karistus — vangimaja mitte üle kuue aasta (KrS. § 563 lg. 1).

Kui aga neljanda retsidiivi puhul süüdlane kandis mõne nime- tatud teo eest karistusena üle ühe aasta vangimaja ja uuesti kordasaadetud kelmuse eest enne sama tähtaja möödumist tunnustatakse vangimaja karistuse vääriliseks samuti üle ühe aasta, siis karistatakse süüdlast sunnitööga mitte üle kaheksa aasta (KrS. § 563 lg. 2).

Šveitsi, Saksa ja Läti kriminaalseadustikud ei tunne retsidiivi selles mõttes nagu meie kriminaalseadustik. Mainitud seadustikes on see asendatud töönduslikkuse või harjumusega süüdlase poolt, jättes kõrvale süüdlase eelkaristuste arvu.

2) Tegevuse järgi:

Süüdlane esines riigi- või omavalitsusteenijana või isikuna, kes täidab seesuguse teenija poolt antud ülesannet. Karistus — vangimaja mitte üle kuue aasta (KrS. § 561 p. 1).

3) Objekti järgi:

Kahju ületab tuhat krooni. Karistus — vangimaja mitte üle kuue aasta (KrS. § 557 lg. 3).

Norra ja Saksa seadusandlused ei tunne kvalifitseeriva asja- oluna objekti suuremat väärtust kaalutusil, et süüdlane pole alati teadlik eseme väärtusest, mis pärast teatava juhtumi viimine raskema või kergema karistuse alla kannab juhuslikku ilmet, ja et süüteo läbi omandatud eseme väärtus on suhteline, vastavalt sellele, kas ta omanik oli rikas või vaene.

##### 2. Eriliigid.

Kelmuse eriliste liikidena — delicta sui generis — KrS. tunneb:

1) asja edasiandmist kriminaalseadusega käibeks keelatud või süüteo läbi saadud asja pähe — juhtum, mille juures eelpool

# Eksterritoriaalsuse õigus

Kriminaalkohtulik alluvus on kõrvaldatud otseselt enamiku riikide seaduste põhjal. Ka Eesti kriminaalseadustik näeb ette, et nimetatud seadustiku alla ei kuulu nende välismaalaste süüteod, kellel Eesti Vabariigis on eksterritoriaalsuse õigus.

Kriminaalseadustik sisaldab seega laiendatud normi, kuna vabastab isikuid, kes omavad eksterritoriaalsuse õiguse, mitte ainult asukoha kohtu alluvusest, vaid ka asukoha kriminaalseadustiku omast. Nende suhtes on kriminaalseadustik üles seadnud natsionaalalluvuse põhimõtte. Ei tule arvata, et need isikud on täiesti vastutusvabad nende poolt toimitud süütegude puhul. Nemad alluvad oma riigi seadusile samavõrdselt teiste selle maa kodanikega. Kui nende natsionaalseadused näevad ette nende karistavuse ja nimetatud riigi võimud on esitanud väljastamise palve, siis peab tunnustama, et välisriik on loobunud eesõiguste rakendamisest nende isikute suhtes, ja nemad kuuluvad väljastamisele tavalises korras.

Kriminaalõiguslik alluvus ei ole siiski täiesti kõrvaldatud, kuna meie seadused näevad ette, ja rahvusvaheline õigus kinnitab ka seda erandit, võimalust avada kriminaalkohtulikkumist menetlust juhtumel, kus esindajad esinevad kõr-

itud käimla ukse oli avanud muukrauaga, et seal surma otsida ja ka leida.

Kes oli see koolnu? Ta toimetati sur-nukambris ja ajalehed kirjeldasid lähemalt omapärast enesetapmisjuhtumit ja enesetapja isikut ning kutsusid isikuid, kellele omaksed on kadunud, koolnu vaatama. Mõne päeva pärast keegi arvas koolnu ära tundvat: see olevat teises linnas elutsev puusepp, kelle poeg aga teenivat kohalises linnas. Arvatav poeg otsiti üles ja näidati talle koolnu ette. Suure ahastusega tunnistas noormees, et koolnu olevat tõepoolest tema isa. Ta muretses väärrika puusärgi, tasus kõik kulud ja telegrafeeris koju isa ootamatust surmast. Veel samal päeval sai ta kodunt telegrammi: „Olen hea tervise juures Õunavein maitseb mulle veel päris kenasti Isa“. Loomulikult suur hämmastus ja veelgi suurem rõõm. Nüüd silmitses noormees koolnut veidi täpsemalt ja avastas, et selle näol ja kätel puudusid mitmed väikesed tunnused, mida omas tema isa.

Nüüd tehti laibast päevapiltlik ülesvõte ja võeti talt näpupäljed. Ja juba järgmisel päeval selgus, et tegemist on vana elukutselise murdvargaga, kes kahe nädala eest vabanes vanglast ning nähtavasti tundes ennast oma kutseala jaoks juba liiga vanana, lõpetas oma viletsa oleskelu.

A. L.

valiste asjaosalistena. KKS § 149 põhjal välismaalaste ruumes, kellel on Eesti Vabariigis eksterritoriaalsuse õigus, ei või läbiotsimisi ja väljavõtmisi toimetada muidu kui pärast sellekohaseid läbirääkimisi Välisministeeriumiga; seega nimetatud kohtulike toimetamiste võimalus on jäetud, kuid selle sooritamise võimalus on olnud kõrvalistest asjaoludest.

Loomulikult on allumine olemas ja kõiki neid toiminguid võib sooritada, kui isik, kellel on eksterritoriaalsuse õigus, ise palub abi. Säärasel korral, arvestades asukoha riigi võimalike kohuseid kaitseda esindajat kõigil võimalikel viisidel, on kriminaaljälitamine ja menetluse algatamine möödapääsematud.

Isikud, kellel on eksterritoriaalsuse õigus, evivad teatavaid õigusi ka tunnistajatena esinemisel. Kauemat aega püsis vaade, et nimetatud isikud üldse ei allu kohtule ega ole samuti kohustatud ega õigustatud esinema tunnistajaina. Viimasel ajal see seisukoht on muutunud ja on valitsemas vaade, et need isikud võivad anda oma seletuse tunnistajaina, kuid pole seda kohustatud ja võivad sellest loobuda. Annavad nemad oma nõusoleku, siis sisaldab ülekuulamise menetlus mõningaid lah-kuminekuid tavalisest korras.

KKS § 263 põhjal isikud, kellel on eksterritoriaalsuse õigus, kutsutakse tunnistajaina eeluurimisele Eesti Vabariigi Välisministeeriumi kaudu. Rahvusvaheline õigus on selle normi täienduseks toonud mõningaid täiendusi.

Kui isikud annavad oma nõusoleku tunnistuse andmiseks, ei ole nad kohustatud ilmuma kohtusse või kohtu-uurija juurde, vaid on õigustatud paluma viimaste ilmumist nende ametikohta. Ka võivad nemad kirjalikult anda seletust.

Kuigi isikud ei allu ei kriminaalseadustikule ega asukoha kohtule, peavad nemad arvestama kõiki avaliku õiguse norme. Juhtub nende poolt seaduserikkumine, ei ole nad vabastatud seletuse andmisest nende poolt kordasaadetud süütegude kohta, eriti säärase kohta, mis võiksid häirida avalikku korda. Saanud teada nimetatud teost, peavad politseivõimud alustama juurdlust ja Välisministeeriumile esitama teate toimunud teost. Viimasel on õigus paluda asjaosaliselt kirjalikku seletust teo asjaoludest. Säärase seletuse saamisel ei saa enam jätkata juurdlust ja viimane tuleb lõpetada. Järelduste tegemine seletuse tagajärjel kuulub mitte kohtule, vaid Välisministeeriumile.

Kriminaalalluvus ei ole kutsunud esile suuri vaidlusi, vaid riikide seadused on selles küsimuses peaaegu ühtlased. Vastandina, tsiviilkohtulik alluvus on olnud paljude vaidluste aluseks. On põhjendusega väidetud, et mitte kohtulik alluvus, vaid täitmismenetlus kitsendab esindajat tema ametialases tegevuses. Seetõttu ainult viimane tuleb kõrvaldada ja tunnustada tühi-seks. Eraõiguslikud vaidlused, mis toimuvad tsiviilkohtus, ei saa kuidagi kitsendada isikute vabadust ega nende ametikohuste täitmist, mistõttu on põhjendamata nimetatud isikute vabastamine sellest alluvusest.

Enamiku seisukoht on siiski pooldav vabastusele. Esindaja isiklik seisukoht teise riigi esindajana eeldab oma tsiviilõiguslike kohustuste korrektset täitmist, millisest mittekinnipidamine pole kokkukõlas tema ametiga ja võib-olla üheks põhjuseks esindaja ärakutumiseks. Seda seisukohta näib pooldavat ka Eesti seadus. Kuna TKS § 225 põhjal isikud, kellel on rahalisi nõudeid välisesindusse kuuluvate isikute vastu, võivad pöörduda Välisministeeriumi poole, kes on kohustatud astuma samme nende nõuete rahuldamiseks.

Seadus näeb ette ainult rahalisi nõudeid; sest üldise põhimõttena on kehtivusel erand teatud liiki hagide suhtes, mis alluvad siiski esindaja asukoha kohtuile. Tavaline kohtulik alluvus on juhtumeil, kui esindaja on asukoha riigi teenistuses, kui ta omab eraviisiliselt seal kinnisvara või teotseb ärilisel alusel. Hagid, mis säärastele eranditele on võimalik esitada, peavad omama aluse ja otsese seose nimetatud suhetega.

Erand on eriliselt kindel kinnisvarade osas. Kõik kinnisvarasse puutuvad hagid tuleb esitada kohtule kinnisvara asukoha järgi. Erand on seda põhjendatum, et TKS § 1281 alusel väliskohtu otsused Eestis asuvate kinnisvarade suhtes ei kuulu Eestis täitmisele, mistõttu ka sisekohtute kompetentsi eitamine mainitud isikute päralt olevate kinnisvarade suhtes oleks üldine kohtuliku kaitse eitamine.

Üldise põhimõttena võime liigitada kohtulikke alluvust kahte ossa: kõigil neil juhtumeil, kus kohtulik alluvus määratakse kostja elukohaga (TKS § 32, 203, 207 jj), on meil tegemist eesõigusega, mille abil esindaja vabaneb Eesti kohtute alluvusest; kõigil teistel juhtumeil, kus alluvus piiritletakse vastavalt juriidilise vahekorra iseloomule ja hagi allub ikka Eesti kohtuile, ka juhtumil, kui kostja elukoht on välismaal, tulevad välisesindajate suhtes rakendamisele Eesti seaduste üldised põhimõtted alluvuse kohta.

Allub hagi Eesti kohtuile, esineb välisesindaja poolena kõigi seadusis ettenähtud õiguste ja kohustustega. Kuid peab arvestama üldist nõuet, et kõik kohtukutsed ja teadaanded, mis kohtu poolt saadetakse, tuleb esindajale kätte toimetada Välisministeeriumi vahendusel.

Kutsete kättetoimetamise kohta sisaldab veel TKS § 225 märkuses erinormi välisesindajate teenistuses seisvate isikute kohta.

Üldise reeglina need isikud ei ole vabastatud nende asukoha kohtute alluvusest. TKS § 225 märkus püstitab sama põhimõtte, et isikud, kes on teenistuses välissaadikute ja teiste diplomaatiliste esindajate juures, alluvad kohtuasutusele vastavalt üldisile alluvuse normele, kuid nende väljakutse kohtusse, kui nende elukoht on teada, toimub Välisministeeriumi vahendusel.

Erinorm seaduses tuleb käsitleda olukorras, kui need isikud elavad elukohtades, kus eiab samuti isik, kellel on eksterritoriaalsuse õigus. Administratiivvõimud, kelle ülesandeks on kehtiva korra järgi kutsete kättetoimetamine, ei ole õigustatud täitma mingeid toimetusi neis ruumes, mistõttu ka pidi ette nähtama erimeetlus.

Erandina ei tule märkust elukoha kohta võtta kuidagi laiendavas mõttes. Erikord on juhtumil, kui täitmine on võimatu ruumilise puutumatu tõttu. Elavad kutsesaadajad omaette,

siis kutsete kättetoimetamine toimub tavalises korras. Nende isikute eluruumid ei oma eksterritoriaalsuse õigust ning samuti alluvad isikud kõigile kohalikele seadusile.

Samuti võib kutse üleandmine toimuda üldise korra järgi, kui satutakse nimetatud isikutega isiklikult kokku väljaspool nende elukohta ja on võimalik toimetada kutse edasiandmist või seile sisu teatavakstegemist.

Tunnistajaina kohtusse tulek pole isikuile, kellel on eksterritoriaalsuse õigus, samuti kohuslik; nemad võivad loobuda tunnistuse andmisest. Järelepärimised nõusoleku saamiseks tuleb esitada Välisministeeriumi kaudu. Eitaval korral on kohtuil võimalus paluda toimetada ülekuulamist selle kohtu poolt, kellele allub teda nimetanud maa siseseaduste järgi välismaa esindaja, kui vastava maaga on kehtivusel kohtuliku abiandmise vahekorrad.

Nõustub aga esindaja tunnistuse andmisega, siis on tal õigus nõuda, et kohtunik kuulab tema üle tema ameti- või elukohas.

Kuna esindaja ei allu sisuliselt oma asukoha kohtuile, siis ei saa tema vastu toime panna ka täitetoimetusi. See on kehtiv ka nende täitetoimetuste kohta, mis on algatatud esindaja vastu enne tema ametisse asumist. Erand on muidugi neis asjus, milledes tema allub kas varaomanikuna või teisis ülalmärgitud asjus.

Täitetoimetuse juures viimaseil juhtumeil tuleb tunnustada arestivabaks iga vara, mille ülesandeks on katta esindaja ametiülesande toimetusi ja kulusid. On tegemist esindaja eravara, maaomandi, ärikaupade või isikliku vallasvaraga, siis pole mingit alust loobuda täitmast.

Vara kohta, mis on esindaja käes ja mis on teiste isikute päralt või kuulub teistele isikuile väljamaksmisele, on kehtiv tavaline kord. Siiski aresti pealepanek ei toimu harilikus korras kohtupristavi või administratiivvõimu poolt, vaid toimik tuleb üle anda Välisministeeriumile, kes pöördub ettepanekuga välisesindaja poole vara või raha üleandmiseks tema kaudu nõudjale.

Kolmanda eesõigusena esineb vabastus maksokohustusist. Maksuvabadus on alati loetud üheks olulisemaks tingimuseks välisesindaja vabaks teotsemiseks. Rahvusvahelise õiguse normid püüavad rakendada seda põhimõtet võimalikult ulatuslikult; ka siseseadusis on sageli märgitud esindaja vabastamine.

Säärase otsese normina esineb Eesti Tulumaksu seaduse § 2, mille alusel ei käi tulumaksu alla välisriikide akrediteeritud esindajad, nende perekonnaliikmed, nende juures olevad ametlikud isikud, niisama ka nende teenijad, kes ei ole Eesti kodanikud.

See vabastus tundub Tulumaksu seaduse järgi erandina. Tavaliselt maksu alla käivad kõik tulud, mis saadud Eestis asuvaist tuluallikaist. Viimaseiks on tunnustatud ka ametikohad, mis on välismaa asutiste poolt loodud asukohaga Eestis, mistõttu välismaalasil Eestisse asumisega on avanenud uued tuluallikad. Kuid tegelikult see põhimõte on kokkukõlas teiste seaduste omadega ja on Eesti välisesindajate kohta rakendatavate põhimõtete ülekandmine sama ülesannetega välisriikide ametnikele.

Kõik Eesti välisesindajad välisriikides loetakse omavaks ametikoha ja elukoha Välisministeeriumis. Viimase asukoha järgi leiavad rakendust kõigi seaduste normid, mis on seotud elukohaga, näiteks kohtulik alluvus, maksusta-

mine jne. Välisriikide esindajate kohta rakendab Tulumaksu seadus sama põhimõtte; isikud on maksuvabad, sest nende juriidiline elukoht pole Eestis, vaid neid läkitanud riigis. See seisukoht leiab enesele aluse ka erandis, mis samas seaduses on ette nähtud, mille alusel nimetatud isikute tulud Eestis asuvaist liikumata varandusist ja ettevõttest, niisama ka tulud Eesti Vabariigi kassast ülalpidamise, paiuki või abiraha näol käivad tulumaksu alla üldisil aluseil.

Tulumaksu seaduse norm on sisuliselt laiem kui mõnegi teise oma, ja hõlmab suurema ringi isikuid. Sisuliselt seal mainitud isikute ring pole välja kujunenud, vaid seda tuleb vastava kokkuleppega või Eesti ametiasutise otsusega igakord piiritleda. Nii on eritsusega selle alla arvatud ka isikud, kellel on ainult ametlik side esindusega, nagu näiteks üksikute välisriikide saadikute initsiatiivil Tartu Ülikooli juurde asutatud vastava välisriikide keele ja kirjanduse professuuride õppejõud, kui nad on tähendatud välisriikide kodanikud ja saavad palga samalt riigilt.

Rahvusvaheliste lepingutega on samuti korraldatud see küsimus. Seetõttu on moodsapääsematu vastava riigiga sõlmitud lepingute lähem käsitlemine. Sääraste isikutena esinevad näiteks Eesti ja NSVL vahelise kaubandusliku leppe artikli 18 põhjal kaubandusliku esinduse liikmed, kes on NSVL kodanikud ja kes on nimetatud ning saadetud Tallinna Liidu Välis- ja Sisekaubanduse Rahvakomissariaadi poolt, kes on vabastatud Eestis maksust tulu pealt, mida nemad saavad NSVL teenistuses. Siiski see vabastus ei käi rohkem kui 30 isiku kohta.

Samuti on vabastatud igasugusest maksust kinnisvarad, mida välisesindused ja -esindajad kasutavad ametiruumidena või isiklikuks elamiseks. Sääraste maksudena esinevad kinnisvaramaks, kinnisvaral lasuvad muud üldised kohustused või nende asetäiteks määratud rahasummad. Kuid vabastus ei kuulu laiendavale käsitlusele; kõik ruumid, mis pole esinduse kasutuses, vaid üüritud välja tavalises korras, kuuluvad maksustamisele, vaatamata nende omaniku seisundile. Vabastus ei laiene sellisele maksudele, mis on isiku poolt kohustatud tasuma temale vastutasuks antud elunõudmiste, mugavuste ja teiste elutarvete rahuldamise puhul. Vabastus käib ainult säärase maksude kohta, mis riigi või omavalitsuste poolt on peale pandud üldiste kulude katteks. Makse, mis katavad otseselt isiku heaks tehtud kulutusi, on kohustatud kõik tasuma. Maksudest vabanemine ei anna õigust kellelegi nõuda maksuta vett, valgustust ja muid sellesisulisi hüvesid. Kui aga juurde lisatakse mõni lisamaks teiste kulutuste heaks, siis esindajad on sellest lisamaksust vabad.

Väga vana tava võimaldab esindajale vabastuse tollimaksust; siiski see põhimõte on moraalse sundusega. See vabastus ei põhjene niipalju tarvilikkuse nõudel, kui vastastikuse viisakuse alusel. Riikide praktika selles küsimuses on väga lahkuminev.

Vabastamise ulatuse suhtes tehakse vahet, kas esindaja asub oma ülesannete täitmisele või on kohal juba pikemat aega. Tavaliselt asumisel antakse esindajale teatava aja jooksul suuremaid eesõigusi oma elujärje sisseseadmiseks.

Ka Eesti Tolliseadustik näeb ette välisesindajatele soodustusi. Piiramatu soodustus on keh-

tiv esindaja pagasi suhtes. Tolliseadustiku § 176 põhjal Eestisse akrediteeritud välisriikide diplomaatilised esindajad lastakse nende sisse- ja väljasõidul ühes abikaasa ja lastega üle piiri takistamata väljaspool järjekorda ja nende pagasit revideerimata, kui nad esitavad vastava läbilasketunnistuse, mis on antud Välisministeeriumi poolt Tallinnas või Eesti diplomaatilise esinduse poolt välismaal. Pealeselle kasutatavad esinduse juhid esimese aasta kestele, millal nad Eestis viibivad, täielikku tollivabadust; nad võivad tuua Eestisse esemeid piiramatus tollimaksude ulatuses.

Teistel aastatel on neil õigus sisse tuua esemeid tollita 5000 krooni tollimaksude ulatuses; teised diplomaatilise koosseisu kuuluvad esinduse liikmed võivad sisse tuua esemeid 2000 krooni ulatuses, ilma et neil oleks mingit erisoodustust esimesel aastal.

Saadetise kättesaamiseks on vajalik esitada vastav teadaanne, milles esinduse juhataja kinnitab, et saadetis on määratud õigust nautivale isikule. Samasugune avaldis tuleb esitada ka juhtumil, kui saadetis on määratud esindusele; viimasele määratud saadetised on tollimaksust vabad piiramatus tollimaksude summas.

Kõik avaldised on tagajärjevõimelised alles pärast nende kinnitamist Välisministeeriumi esindaja poolt.

Diplomaatilistele esindajatele võimaldatud tollisoodustused on isiklikud. Nende tollisoodustustega sissetoodud tollile alluvad esemed tuleb esitada tolliametile tollimiseks, kui need antakse edasi tollisoodustuste saamiseks mitteõigustatud isikuile või asutisile. Edasiandmise viis pole oluline, ka müügi korral allub ese tollile.

Mõnesuguseil juhtumel on kehtiv tollivabastus ka esemete edasiandmise korral. Olulise mana esineb see sõidukite suhtes.

Eestis on sellel alal kehtiv sisuline vastastikkus. Kui välisriik võimaldab teatavil tingimustel Eesti esindajatele nende esemete tollivaba müüki, siis ka vastava riigi esindajale võimaldatakse see Eestis. Vormiliselt on selles suhtes kehtiv teatud lahkuminev.

Paljudes riikides õiguse tolli vabastusele annab automaatselt eseme tarvitamine teatava aja kestel või teataval viisil, näiteks kindla arvu kilomeetrite mahasõitmine riigi piires. Soovib Eestisse akrediteeritud välisesindaja vabaneda tollikohustusest, peab ta esitama vastava avaldise Majandusministrile Välisministeeriumi kaudu, kes annab oma nõusoleku, arvestades vastavas riigis kehtivat korda ja tingimusi. Ei ole võimalik tunnustada sisulist vastastikkust, ei ole võimalik tollivabastus ja esemete edasiandmine või toimuda ainult üldisil Tolliseadustikus ettenähtud aluseil, vastavalt Tolliseadustiku § 163 jj. ettenähtud menetlusele.

Tollimaksust vabanemise eesõigus käib ainult nende esemete kohta, mis saavad välismaalt otseselt välisesinduse või -esindaja nimele. Ühelgi tingimusel ei kuulu tagasimaksimisele need tollimaksud, mis on määratud ja tasutud välisesindajate poolt sisemaal ostetud kaupadelt.

Peale nimetatud maksude on vabastus kehtiv ka mõne muu maksu suhtes, mis seaduse otseselt on nimetatud, näiteks Linnaseaduse § 292 jt. alusel hobuste- ja sõidukite-, koera-, jalgratta-, jahti- ja mootorpaadimaksude suhtes.

Eesõigused ja soodustused isikute suhtes algavad esindaja tulekuga riigi piirile, kuhu tema on nimetatud. Kuna need eesõigused on seotud tema ametikohaga, on nende kestus olemas ka isiku ametisolekust. Kuid tavaliselt võimaldatakse teatud pikendus, mis on vajalik esindaja ärasõidu korraldamiseks ja lahkumiseks riigi piirest. Jääb aga esindaja pärast ametist vabastamist alaliselt elama oma senisesse asukoha riiki, siis kaotab ta need eesõigused ameti üleandmise päevast.

Eesõigused, mis esindajale on võimaldatud, loetakse üheks tingimuseks tema ametialases töös ja üldine arvamine kaldub selle poole, et esindaja ei saa neist loobuda oma äranägemisel. Tahab ta kasutada kohalikke tavalisi võime, näiteks esitada hagi kohtule, peab ta selleks omama oma valitsuse nõusoleku. Viimase töendamise suhtes ei ole kohtud talitanud üksmeelselt. Mõne riigi omad on nõudnud vormilist teadaandmist, kuna teised on leppinud ka esindaja omapoolse teadaandega. Esinevad ka juhtumid, kus kohtud pole tõstnud seda küsimust.

Käsitletud küsimus on jõudnud arengule, kus tema rakendamine diplomaatilisele esindajale nende ülesannete täitmisel on tunnustatud

möödapääsematuks. Sisulises arengus pole tema suhtes välja kujunenud kindlat, piiritletud ulatust, vaid see muutub aja kestel.

Isikliku ulatuse mõttes on areng läinud kitsenemise suunas. Nii võimaldatakse neid eesõigusi ainult diplomaatilise koosseisu kuuluvaile isikuile ja nende perekondadele. Nende isikute teenistuses seisvad isikud, kes keskajal omasid samasuguseid eesõigusi, on nüüd kaotanud selle eelistuse; nende seisund sarnaneb tavalise välismaalase omaga. Kuid ka sisulise ulatuse piiritlemisel on märgata mõnes riigis eesõiguste piiramise püüdu. Nii hiljuti tunnustas Itaalia kohus alluvaks enesele välismaa esindaja vastu pööratud hagi põhjendusega, et mittealluvaks tuleb lugeda ainult need hagit, mis on seoses esindajaga kui ametliku isikuga, kuna aga hagi alus käesoleval korral oli puhtisiklik (hagi oli esitatud huvisõidul juhtunud autoõnnetuse tagajärjel), siis ei saa kohus ennast lugeda ebakompetentseks.

Nende muutlike seisukohtade tõttu on vajalik igal juhtumil esijoones piiritleda esindaja juriidilist seisundit. Ei ole võimalik selle kohta teha kindlat otsust, siis on soovitatav pöörduda Kohtu- või Välisministeeriumi poole asjaolude selgitamiseks.

## Inglise kriminaalkohtute korraldusest

Inglise kohtukorraldus on keerukas ja väga erinev meie kohtupidamise korrast. Tähtsaimaks kohtuüks kriminaal-alal on seal rahu- ja vandekohtud.

### Rahu- ehk magistraatkohtud.

Rahukohtunikud Inglismaal on seatud ametisse igasse krahvkonda ja linna, misjuures kohtunike arv on sõltuv administratiivüksuse pindalast ja elanike arvust. Nad valitakse kodanike poolt nii mees- kui naissoost isikuist, nii rikkaste kui vaeste hulgast ja kinnitatakse ametisse lord-kantsleri poolt. Tavaliselt nad ei saa tasu oma töö eest, vaid nende tegevus loetakse auametiks. Londonis ja mõnes teises suures linnas aga toimub nii palju vahistamisi, et rahukohtunikud on alaliselt koormatud. Seetõttu maksavad sellised linnad neile palka oma kassast. Neis linnades nimetatakse rahukohtunikke ka magistraat- või politseikohtunikeks.

Rahukohtunikud mõistavad kohut vähemais süüteoasjus, toimetavad isikute ülekuulamisi, sooritavad kohtulikke algmenetlusi ja täidavad ka mõningaid kogukonna administratiivülesandeid. Kohut mõistes toimivad nad kas üksinda või rahukohtunike kolleegiumina, olenevalt süüteo keerukusest ja tähtsusest.

Iga isik, kes on vahistatud politsei poolt mingi süüteo pärast, vaatamata sellele, milline süüdistus tema vastu on tõstetud, peab tooda-

ma rahukohtuniku ette 24 tunni kestel, arvates tema vahistamisest, või kui vahistamine toimus laupäeval, siis 48 tunni kestel.

Kui rahukohtunik leiab, et politseil polnud kaaluvat põhjust vahistada kohtusse toodud kodanikku, siis ta vabastab vahialuse ja see lastakse jalamaid vabadusse. Kui aga kohtunik leiab, et politseil oli kaaluv põhjus kodaniku vahistamiseks, kuid talle ei piisanud 24 tunnist juurduse lõpetamiseks, tunnustajate ülekuulamiseks ja nende kohtu ette toomiseks, siis rahukohtunik teeb määruse vahistatud isiku eeluurimisvangistusse paigutamiseks, kuni juurdus on viidud politsei poolt lõpule. On juurdus politsei poolt 24 tunni sees lõpetatud, asub rahukohtunik kohe kohtu ette toodud isiku süüteoasja arutamisele.

Rahukohtunike kompetentsi kuulub süüteoasjade arutamine, millede eest seaduses on ette nähtud vangistuskaristus kuni 6 kuuni või rahatrahv mitte üle 20 naelsterlingi. Kui kaebeluse poolt toimitud süütegu kuulub raskemate liiki, mille eest seaduses on ette nähtud kõrgem karistus, siis rahukohtunik määrab kaebeluse süüteoasja arutamise vandekohtule ja otsustab, kas paigutada kaebelune tõlkeabinõuna vanglasse, või lasta ta vabadusse käendamise peale kuni järgmise vandekohtu-istungini. Viimane moodus võib käsitamisele tulla siis, kui leidub vähemalt kaks usaldusväärset ja lu-gupeatavat kodanikku, kes võtavad suure raha-

trahvi ähvardusel vastutuse selle eest enesele, et kaebealune ei hoidu kõrvale vandekohtu ette ilmumisest.

### Riigikohtunikud ja vandekohtud.

Kuna rahukohtunikud Inglismaal on valitud kodanike poolt ja kinnitatud ametisse Inglise kohtuministri ehk lord-kantsleri poolt, määrab riigikohtunikke ametisse ainult kuningas pärast nõupidamist oma ministritega.

Riigikohtunikel on suured võimupiirid: nad võivad mõista kaebealuseid vang'i paljudeks aastaks või eluajaks ja määrata neile isegi surmanuhtluse. Nad on oma tegevuses täiesti rippumatud ja ei kellelgi, isegi mitte kuningal, pole õigust segada ennast nende tegevusse. Ametist vallandada võib neid ainult parlament. Kuigi kuningas on määranud nad ametisse, kuid nende vallandamise õigust tal ei ole. Selline kord tagab riigikohtunikele suurima iseseisvuse ja rippumatuse õiguse mõistlemisel.

Kohtuid, kus riigikohtunikud peavad istungeid kriminaalasjus, nimetatakse vandekohtuiks ja linnu, kus selliseid kohtuistungeid peetakse, hüütakse vandekohtu-linnadeks. Riigikohtunikud sõidavad ühest vandekohtu-linnast teise kohut pidama.

Riigikohtunikul on küll õigus kraistada seadusnormide piires isikut, kes on tunnustatud süüdi kuriteos, kuid kohtunikul pole õigust otsustada, kas kaebealune, kes on toodud kohtu ette, on süüdi või mitte. Inglise seadusandlus asub seisukohal, et küsimuse otsustamine, kas kohtualune on süüdi või mitte, on liiga raske ülesanne ühele inimesele, olgu ta siis nii tark ja õiglane kui tahes, sest arvatakse, et üks inimene võib kergesti eksida oma otsuse langetamisel.

Kohtualuse süüküsimuse otsustamiseks võtab osa vandekohtu istungeist eriline kolleegium, keda nimetatakse žüriiks, mis õieti tähendab vandekohtunike kogu.

Igas vandekohtu-linnas peetakse nimekirja kõigi täieõiguslike mees- ja naiskodanike kohta, kelledel on linna administratiivpiirkonnas kas oma isiklik või rendi alusel kasutatav kinnisvara ja kes pole nooremad kui 21 ja vanemad kui 60 aastat.

Vandekohtupidamise istungjärgul teatavas linnas kutsutakse 12 isikut järjekorras tolle linna vandekohtunike nimekirja järgi kohtuistungile, kus nad moodustavad žürii, olles paigutatud kohtusaalis eraldi selleks määratud kohta.

Enne kohtuasjade arutamisele asumist žürii liikmed vannutatakse piiblit selle kindlustamiseks, et nad tõesti otsustavad oma südametunnistuse ja parima äratundmise järgi õiglaselt ning erapooletult, kas kohtualune on süüdi või süütu.

On kaebealune toodud kohtu ette ja paigutatud süüpingile, siis kohtu sekretär loeb ette

tema süüdistusakti ja küsib kaebealuselt, kas ta tunnistas ennast süüdi temale inkrimineeritud teos. Kui kohtualune tunnistas, et ta on süüdi, siis pole žüriil selles asjas midagi otsustada ja kohtunik määrab kaebealusele vastava karistuse. Kui aga kaebealune tõendab, et ta pole süüdi, siis pärast tunnistajate ülekuulamist, prokuröri ja kaitsjate kõnesid kohtunik teeb veel suulise ülevaate tervest asjakäigust ja kohtulikul uurimisel selgitatud asjaoludest ning faktidest. Pärast kohtuliku arutuse lõppu žürii siirdub eraldi ruumi valmistama oma verdikti ehk otsust selle kohta, kas kaebealune on süüdi või mitte.

Žürii verdikt peab olema üksmeelne, s. t. kõik 12 liiget peavad olema üksmeelselt jõudnud otsusele, et kaebealune on kas süüdi või süütu. Kui žürii liikmete arvamused lähevad lahku selle küsimuse otsustamisel, siis jäävad nad seniks eraldatud ruumi, kuni kõik on jõudnud ühisele seisukohale. Mõnikord juhtub, et žürii liikmed ei jõuagi üksmeelsele otsusele kaebealuse süüküsimuses. Sellisel juhul pärast asjatut ja lootusetut tööd eesistuja saadab teate kohtunikule, et žüriil pole üldse välja-vaateid üksmeelse otsuse saavutamiseks. Siis kohtunik vabastab žürii terves koosseisus tema ülesandest ja määrab uue kohtuistungi, mis peetakse uue žürii ees.

Kui žürii üksmeelselt leiab, et kaebealune ei ole süüdi, siis on ta õigeks mõistetud ja ta lastakse jalamaid vabaks. Ja kuigi õigeksmõistetud ise hiljem tunnistaks, et ta on tõesti süüdi talle inkrimineeritud teos, tema vastu ei tõsteta kunagi enam süüdistust selles teos, milles ta mõisteti õigeks.

Kui aga žürii teeb kaebealuse kohta süüdimõistva verdikti, siis on ta tunnustatud süüdlaseks ja kohtunik määrab talle vastava karistuse, mis seaduses on ette nähtud selle kuriteo eest.

Nõnda saab kohtunik karistada Inglismaal kodanikku ainult siis, kui see tema oma kaaskodanike poolt süüdlaseks on tunnustatud, s. o. 12 mehe ja naise poolt, kes on valitud selle ümbruskonna kodanike hulgast, kus toimus kuritegu.

Sellist korda peetakse Inglismaal demokraatliku vabaduse suurimaks kaitsemüriks, sest selle korra järgi ei saa ühtki inimest mõista vang'i ega surma enne, kui 12 kaaskodanikku on teinud tema kohta vande all ja üksmeelselt oma otsuse, et ta on tõesti süüdi.

Armuandmise õigus Inglismaal kuulub ainult kuningale. Kuningas võib siseministri ettepanekul kustutada karistuse kas täielikult või vähendada seda osaliselt. Ent ta ei või kõrgendada kohtu poolt määratud karistust. Iga armuandmise või karistuse vähendamise akt peab kandma kuninga omakäelist allkirja. V. Tm.

# Juhiseid koduseks võimlemiseks

E. KOLMPERE

II järg

Juhiseid harjutajale:

1) Vaata joonist, loe läbi allpooltoodud harjutuse kirjeldus ja talita selle järgi; 2) täida harjutusi numברי järjestuses ja selliselt, et ei tekiks pikki vaheaegu ükiskuule harjutusile; 3) kasuta vaheldumisi ühel päeval üht tunnikava, teisel — teist; 4) 10—12 x tähendab — harjutada vähemalt 10 korda; 5) kere painutamisel või kallutamisel ette — hinga välja ja sirutusel — sisse; 6) P+W tähendab, et harjutust tuleb täita parema või vasaku käe või jalaga, või et harjutust saab täita kahele poole; 7) kui on joonisel spiraalkujuline märk, siis vetru 3—4 korda.

Tervisnõuded: 1) harjutaja kandku võimalikult kergest riieust, mis harjutamist ei takista. Riieust juures jätta ära igasugused esemed, mis takistavad vereringlust harjutusil (nagu sukahoidjad, vööd j. m.); 2) harjutada värskes õhus või ruumis, kus puhas õhk; 3) tujuta või väsinuna mitte harjutada; 4) äsjasöönult mitte harjutada (pärast söömist võib harjutada võimlemises 1½—2 tunni möödumisel, millal toit on enamvähem seeditud); 5) pärast võimlemist pesta keha sooja või toas seisnud veega, kuivatades ja hõõrudes keha võimalikult kareda rätikuga. Pärast pesemist kohe riieutada.

Harjutuste kirjeldus.

3. tund (joonised vasakul).

I harjutus: harkseisus ringitada hoogsalt käsi ülaliigendis alt kiljesuunas üles-alla. Täita algul parema käega 10—12 korda ja siis vasaku käega.

II harjutus: püstasendis tõsta vasak jalg põlveliigendist kõverdatult rinna kohta ette üles ja haarata sellest pahkluu kohalt mõlema käega kinni. Sellest asendist sirutada jalg ette sirgeks ja jälle painutatud asendisse tagasi. Harjutus täita 3—5 korda, algul vasaku ja seejärel parema jalaga.

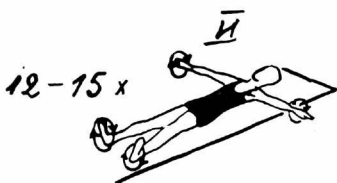
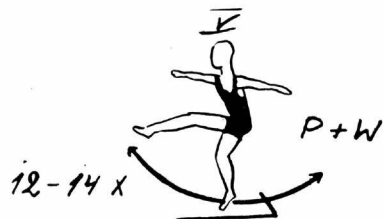
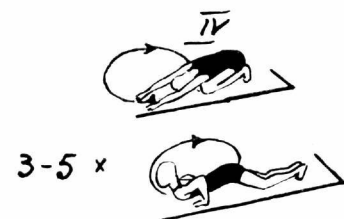
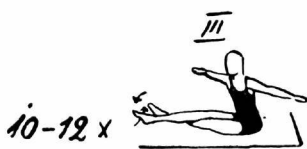
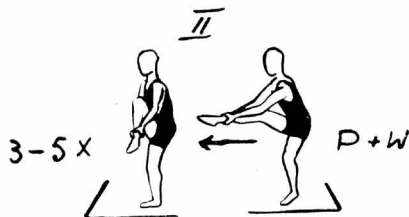
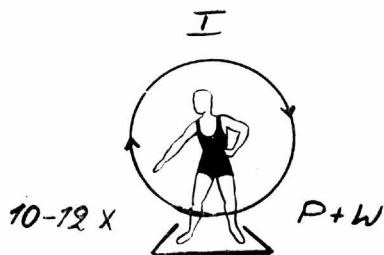
III harjutus: istesendis, käed kõrvale väljasirutatult, tõsta jalad vähe üles ja lüüa need üksteise üle risti ja algseisu 10—12 korda.

IV harjutus: käsilpõlvitus — istesendist ringitada keha 3—5 korda.

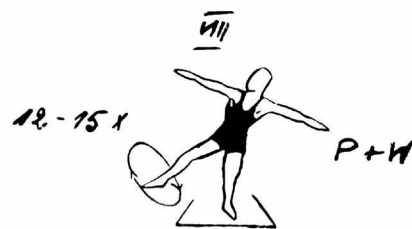
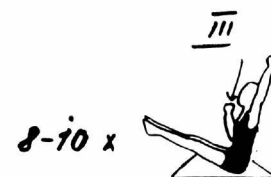
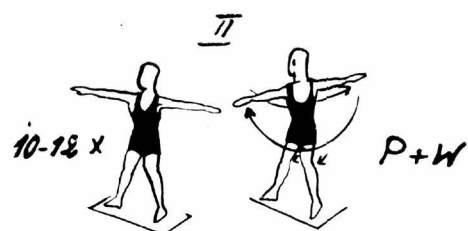
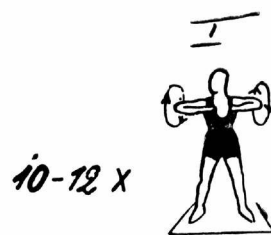
V harjutus: seistes paremal jalal pendeldada vasak jalg hoogsalt ette-üles ja taha. Harjutus täita 12—14 korda, algul vasaku, siis parema jalaga.

VI harjutus: selililamangus tõsta käed ja jalad vähe üles ja ringitada neid üheaegselt 12—15 korda.

VII harjutus: kõhuli lamades painutada keha, tõstes käed ja jalad üles. Teostada vahelduvaid lööke vasaku ja parema rusikas käega 10—12 korda.

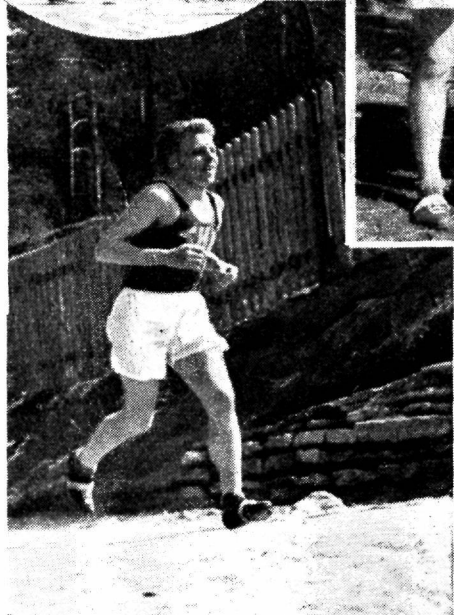
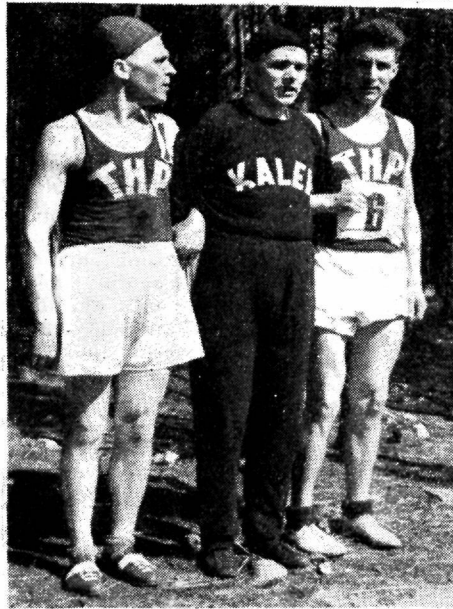


3. tund.



4. tund.





*Pilte Tallinna politseinike murdmaajooksult*

*Ülal vasakul: Võistlejad lähtel; sõõris: konst. Prööm veab; keskel: kolm parimat; keskel paremal: võitja Pröömi lõpp-pingutus; all paremal: vahekohtunikud hindamas tulemusi*

VIII harjutus: käed puusas hüpelda neli-nurkselt 15—30 sek.

4. tund (joonised paremal).

I harjutus: harkseisus, käed rinnal, ringitada üheaegselt käed alt-taha, üles-alla 10—12 korda.

II harjutus: harkseisus, käed kõrval, pöörata kere hoogsalt, ühes põlvede kerge painutusega, 10—12 korda paremale ja siis sama arv kordi vasakule.

III harjutus: isteasendis jalad ette üles-sirutatult teostada vahelduvaid lööke parema ja vasaku käega üles 8—10 korda.

IV harjutus: põlvitus-isteasendis (käed

sirutatult taha) sirutatada kere üles ja algseisu tagasi 5—8 korda.

V harjutus: tugilamangus heita parem jalg 6—8 korda hoogsalt üles; sama täita ka vasaku jalaga.

VI harjutus: kükkasendis haarates põlvedest rulluda selili ja tõusta hooga jälle algasendisse 6—8 korda.

VII harjutus: tõkke-isteasendis painutada kere vetruvalt, etteasetatud jala suunas alla. Harjutus täita vaheldumisi vasaku ja parema jala ees olles 6—8 korda.

VIII harjutus: ringitada hoogsalt paremat (vasakut) jalg 12—15 korda.

# Meie juubilar

## Kriminaalpolitsei vanem-assistent PEETER TILK 20 a. politseiteenistuses

1. juunil s. a. võib vanem-assistent Peeter Tilk tagasi vaadata oma 20-aastasele politseiteenistusele.

Peeter Tilk sündis 29. juulil 1899 Taagepera vallas taluomaniku pojana, õppis Helme kihelkonnakoolis ja hiljem Valga Kaubanduskoolis. Noore tulihingelise eestlasena hakkas ta varakult mõtlema oma elukutsele.



Arvestanud tolle aja olukorda, ta valis oma edasiõppimisalaks metsanduse ja põllumajanduse, mida ta õppis mitmel pool Venemaal. Maailmasõda ja sellega kaasaskäiv revolutsioon sundisid teda siirduma kodumaale.

Omariikluse raskeil heitlusaegadel, millal eriti kibe puudus oli korraldajate vahel, näeme teda siirdumas raskele politsei kutsealale; 1. juunil

1919 astus ta toleaeagessse Valga maakonna ja linna politseivalitsusse asjaajajana teenistusse, järgmisel aastal on ta Tallinna kriminaalpolitseis, varsti näeme teda Narvas vanem-assistendina ja aiates

1. veebr. 1921 Tartu kriminaalpolitsei teenistuses. Tema teeneid politsei ja seltskondlikul tegevusalal on hinnatud 4. kl. Kotkaristi annetamisega.

Palju indu ja head kordaminekut edaspidiseks nii kutse- kui seltskondliku tegevuse alal!

## Tartu kriminaalpolitsei agent VOLDEMAR MOSES 40-aastane

2. juunil s. a. võib V. Moses tagasi vaadata oma 40-aastasele eluteele.

Voldemar Moses sündis 2. juunil 1899 Tartus, õppis Tartu linnakoolis ja on veetnud suurema osa oma elust Tartus. Sündinud eestlasena, on ta ka senini jäänud tuliseks eestlaseks. Varakult kiskus tolle aja olukord teda maailmasõja keerisesse. Esimesel võimalusel näeme teda ka sealsest olukorrast juba eemaldumas. Vabadussõja puhkemise näeme teda kodumaa vabastajate ridades. Tema kuulus ka nende hulka, kes vabadussõja lõppjärgul sõidutas rahusaatkonna Tartu.

Pärast vabadussõda jäi ta edasi sõjaväkke, kuid varsti leidis ta, et tema rahutu hiiega ei sobi rahuaegne sõjaväeteenistus ja seepärast siirdus ta 6. septembril 1928 kriminaalpolitsei teenistusse Tartu, kus tänini püsib.

Soovime juubilarile palju indu ja õnne edaspidiseks teotsemiseks.

## Murdmaajooksu võistlus Tallinna politseis

7. mail s. a. korraldas Tallinna Politseiametnike Kogu Spordisektsioon Nõmmel — Mustamäe ümbruses Tallinnas ja Harjumaal teenivaile politseiametnikele võistluse 5 km murdmaajooksus. Võistlus toimus nii üksikalt kui ka pol.-üksuste vaheliselt.

Üksikalases võistluses olid osavõtjad jagatud võimete kohaselt 3 klassi. Kolmes klassis võistles 32 meest. Politseiametnike-vahelisest võistlusest võttis osa neli politseiüksust. Üksustevaheline võistlus toimus Politseiametnike Kesk-kogu ja end. „Tallinna Politsei Spordiringi“ rändauhindadele. Mõlemad rändauhinnad võitis kolmat korda ja seega jäüvalt 2. politseijaoskonna meeskond, koosseisus: konstaabel Prööm, kordnikud: Kübbar, Traks, Tartu ja Sarnit, üldajaga 1 tund 55 min. ja 50 sek.

Üksikalasele võistlusele oli Tallinna Politseiametnike Kogu Spordisektsioon pannud välja igale klassile ä 7 auhinda, kogusummas Kr. 95.—väärtuses.

### TEHNILISED TULEMUSED

#### A klassis:

I konstaabel E. Prööm — 2. jaosk., aeg 17 m 15 sek., II kordnik V. Särak — prefekti kants., aeg 17 m 54 sek., III kordnik E. Aruvald — prefekti kants., 18 m 27 sek., IV kordnik A. Kalmet

— 4. jaosk., aeg 18 m 44 sek., V konstaabel V. Püss — 4. jaosk., aeg 18 m 50 sek., VI kordnik E. Suuk — Nõmme jsk., aeg 18 m 54 sek., VII kordnik H. Kübbar — 2. jsk., aeg 19 m 19 sek.

#### B klassis:

I kordnik R. Pöldmaa — Nõmme jsk., aeg 19 m 36 sek., II kordnik E. Kaljuste — Reserv, aeg 19 m 46 sek., III kordnik E. Sarnit — 2. jsk., aeg 19 m 55 sek., IV kordnik K. Helk — 4. jsk., aeg 20 m 04 sek., V kordnik A. Raudsepp — 3. jsk., aeg 20 m 34 sek., VI kordnik H. Änilane — 4. jsk., aeg 20 m 52 sek., VII kordnik V. Salur — 2. jsk., aeg 21 m 10 sek.

#### algajate klassis:

I kordnik R. Traks — 2. jsk., aeg 19 m 37 sek., II kordnik E. Tartu — 2. jsk., aeg 19 m 44 sek., III kordnik V. Aidla — Reserv, aeg 19 m 52 sek., IV kordnik T. Tambur — 2. jsk., aeg 20 m 02 sek., V kordnik A. Enok — 3. jsk., aeg 20 m 06 sek., VI kordnik E. Evert — 4. jsk., aeg 20 m 30 sek., VII kordnik H. Parra — Reserv, aeg 22 m 05 sek.

#### Politseiüksuste-vahelises võistluses:

I. 2. pol.-jaosk. meeskond, koosseisus: konstaabel E. Prööm, kordnikud — H. Kübbar, R. Traks, E. Tartu ja E. Sarnit, — üldaeg 1 t. 35 m. 50 sek.;

II. 4. pol.-jaosk. meeskond, koosseisus: konstaabel V. Püss, konstaabel Nurklik, kordn. A. Kalmet, R. Helk ja E. Evert, üldaeg 1 t. 38 m. 13 sek.;

III. Ratsareservi meeskond, koosseisus: kordnikud — V. Aidla, E. Kaljuste, H. Parra, A. Hütt ja Aren, üldaeg 1 t. 47 m 25 sek.;

IV. 3. pol-jao sk. meeskond, koosseisus: kordnikud — Harrak, A. Enok, A. Raudsepp, Meos ja Kauri, üldaeg 1 t. 47 m. 35 sek.

## Tartu Politseiametnike Kogu Laskesektiooni elevusrikas hooaja algus

14. aprillil s. a. avas Tartu Politseiametnike Kogu Laskesektioon oma laskehooaja püstolivõistlusega, millest osavõtt kujunes väga elavaks.

Lasti teenistuspüstolitest F. N. kal. 7,65 sisepandava väikekalibrilise rauaga 25-meetriliselt distantsilt püstoli 10-ringilisse normaallehte ja saavutati rajusele ilmale vaatamata häid tulemusi. 42-st osavõtjast 33 meest saavutas üle 100 silma.

Vastavalt võistlustingimusele tulid auhinnalet paremuse järjekorras kuus võistlejat: 1. assistent A. Piir — 128 silma, 2. kordnik O. Lille — 128 silma, 3. konstaabel A. Saarla — 125 silma, 4. abikomissar E. Soomet — 120 silma, 5. autojuht O. Saarna — 120 silma ja 6. kordnik O. Kruus — 119 silma.

Pealeselle korraldas Tartu Politseiametnike Kogu Laskesektioon 3. mail s. a. Tartus, Kuperjanovi Partisanide Pataljoni laskerajal Kogu liikmeile võistluse väikekalibrilistest püssidest laskmises, millisel alal tagajärjed kujunesid keskpäraseiks, kuna see võistlus toimus üle mitme aasta esmakordselt.

Paremaid tulemusi saavutasid: 1. kordnik A. Kaasik — 555 silma, 2. kordnik H. Rooma — 538,69 silma, 3. kordnik A. Veskema — 538,69 silma, 4. assistent A. Piir — 537 silma ja 5. kordnik O. Kruus — 532,51 silma.

## Murdmaajooksu võistlusest Haapsalus

6. mail s. a. korraldas Haapsalu Politseiametnike Kogu Lääne-Saare prefektuuri politseiuksuste vahelise 5 km murdmaajooksu võistluse Politseiametnike Keskkogu poolt väljapandud rändauhinna. Võistlus peeti Haapsalus, Haapsalu-Paralepa metsateel. Võistlusest võitis osa seekord kaks üksust: Haapsalu ja Kuressaare politseijaoskonna meeskond, kokku 8 osavõtjaga.

Ilm oli võistluseks kõigiti soodus. Võitis võistluse ja väljapandud rändauhinna teiskordselt Kuressaare politseijaoskonna meeskond, koosseisus: konstaabel A. Tarn, konstaabel M. Kitt ja kordnik N. Kitt — aeg 56 m. 59 sek. Haapsalu politseijaoskonna meeskond saavutas ajaks 60 m. 47 sek. Individuaalselt olid tulemused: 1. konstaabel A. Tarn — aeg 18 m. 36,2 sek., 2. kordnik N. Kitt — aeg 19 m. 11 sek. ja 3. konstaabel M. Kitt — aeg 19 m. 12 sek., kõik kolm Kuressaare politseijaoskonnast.

Pärast võistlust anti üle võitjale meeskonnale rändauhind ja kolmele parimale individuaalvõistlejale mälestusesemed. —ere—

## Ametlik osa



### POLITSEITALITUSE DIREKTORI KÄSKKIRI 5. MAIST S. A.

Politseitalituse poolt korraldatud kodanliku õhukaitse jaoskonna juhtide ettevalmistamise kursusest 17. aprillist kuni 29. aprillini s. a. võtsid osa ja õiendasid praktilised harjutused ja teoreetilised katsed alljärgnevad politsei ametiisikud:

Tallinna-Harju prefektuurist: pol.-kom. J. Krüsa, Johannes Saarepere, Heinrich Pehka, Karl Tamm, Hugo Lepp, August Plink, Aleksander Randveer, Mihkel Pikk, Oskar Vetekivi, Eduard Raig, Ernst Jaansoo. Tartu-Valga prefektuurist: abiprefekt Mihkel Laas, pol.-komissarid: August Juhani, Robert Hüdma, Karl Türk, Bernhard Kolk, Julius Ennok, Jaan Põldsam, August Sallum. Viru-Järva prefektuurist: pol.-kom. Paul Kokk, Peeter Kutsar, Peeter Kraav. Lääne-Saare prefektuurist: pol.-kom. Jüri Pender ja August Kurg. Petseri-Võru prefektuurist: pol.-kom. Nikolai Ratas, Oku Sade, Feliks Väli, Jaan Tilling, Jüri Vainura ja Jakob Viikmaa. Narva prefektuurist: pol.-kom. Aug. Mägiste, Viktor Pävi ja Meeme Mällo. Viljandi-Pärnu prefektuurist: pol.-kom. Aleks. Sarap, Mihkel Koolmeister ja Juhhan Varendi. Raudteede prefektuurist: pol.-kom. Aleksander Paring, Peeter Kirss, Aleksander Soond ja Politseikoolist pol.-abikom. Aleksander Saarse.

TOIMETUS JA TALITUS: Toompea loss, Tallinnas. Telef.: toimetus 471-90, talitus 448-92. Jooksev arve Besti Pangas 543. Posti jooksev arve 377. Postkast 438. Tellimishind: aastas Kr. 6.—, poolaastas Kr. 3.—, üksiknumber 30 snt. Kuulutuste hinnad: 1/4 lk. Kr. 60.—, 1/2 lk. Kr. 30.—, 1/4 lk. Kr. 15.—, 1/8 lk. Kr. 7.50. Välis- ja esimene sisekaas Kr. 100.—. Tagumine sisekaas Kr. 75.—.

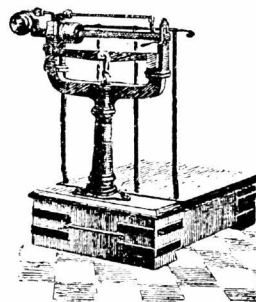
Pea- ja vastutav toimetaja: A. Liit. Tegev toimetaja: H. Põldvere. Väljaandja: Politseiametnike Keskkogu.

## RESTORAN „Ranna“ Tallinn, Kalarannas

Mugavad ruumid ja kabinetid  
Suurepärase vaade merele

Õhtuti muusika

Austusega H. Karu



Kassakapi-,  
kaalu-, templi-  
ja  
graveerimise  
tööstus

**L. MÖLLER**

Tallinn, Nunne tänav 8. Telefon 428-63



Igatübiliste

## AUTODE PARANDUSED

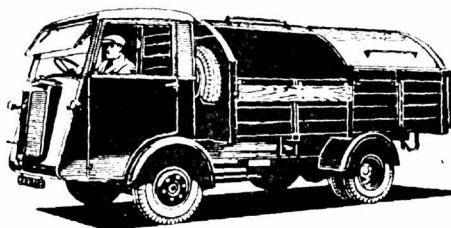
Põhjalik järelvaatus ja kõigi osade korrastus, silindrite puurimine, kolbide uuendus, üldse kõik auto juures ettetulevad tööd tehakse erialaselt õppinud montööridelt meie täielisel vastutusel.

**Lakeerimistöökoda**, sisustatud pritstehtiliseks ja käsitsi töötamiseks.

**Vulkaniseerimistöökoda**, milles välis- ja ka sisekummide parandamiseks kasutatakse ainult otse vabrikust tellitavat värsket materjali. Garanteerime, et meie vulkaniseerimistööd peavad vastu kummi eluea lõpuni.

**Mootorite ja traktorite parandus.**

**A-S. Estakland'i autotöökoda** Tallinn, Sadama 11.  
Tel. 427-65.



Inglise eriklassi veoauto-šassiid

## KARRIER

Šassiid: 2-6 tonni kandejõuga

Konstruksioon: kõrgekraadiline terasesulam

## Sõidua autod JOWETT 8 ja 10

4 ja 5 HJ

Ruumikamad ja luksuslikumad autod omas liigis.

## Autorehvid PIRELLI

Esindab: *K. Ennus & Poeg*

Tallinn, Pärnu mt. 24 • Tartu, Riia t. 123



## KARL BERTRAM

Tallinn, Veneturg 1, telefon 306-15. Postkast 475. Posti jooksev arve 769.

**SRO** -kuullaagrid **VARTA** -autoakud

SILVERTOWN-MOOTORÖLID. MASINARIHMAD.

AUTOTARBED. TULETÕRJE MOOTORPRITSID.

# AKTSIASELTS TALLINNA LAEVAÜHISUS

**LAEVAOMANIKUD, LAEVAMAALKLERID,  
SPEDITÖÖRID, SÜTEIMPORT,  
LAEVADE VARUSTAMINE**

**PEAKONTOR: TALLINN, S. KARJA 18, TELEFON 426-90 (4 LIINI)  
TELEGR. „LAEVANDUS“.**

**LAEVASÖIT:** Korrapärase ühendus Tallinnast Hamburgi, Rotterdami, Antverpeni, Gdynia, Danzigi, Manchesteri ja Liverpooli. Läbisõidu konnossemendid kõigisse tähtsamatesse sadamatesse.

**SPEDITSIOON:** Tollimine, inkasso, kinnitus, korrespondendid kõigis tähtsamates kohtades.

**SÖED:** auru- ja sepaõed, valu- ja küttekoks. Saadaval alaliselt laos ja otse laevadest. Kontor — V. Sadama 3, tel. 456-38 ja 441-80.

**LAEVA TARBEAINETE KAUPPLUS:** Laevatarbeaineid ja toiduaineid, purjetöökoda, malmiladu. Kontor — V. Sadama 3, tel. 456-38 ja 441-80.

**VABALADU:** Laevade varustamine kõiksuguste toiduainete ja laevatarvetega. Asukoht: Tallinn, Uus Hollandi 6, tel. 314-52.

## Tallinna Börsi- ja Sadama-Artell

Kaupade vastuvõtmine laeva juures ja kaupade käsitamine tolli- ja eraladudes täieliku vastutusega kaupade eest.

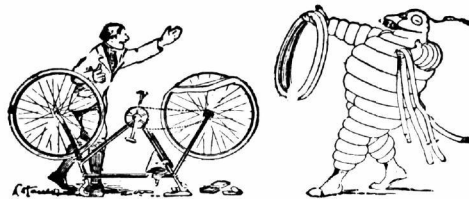
**Oma auto-kiirtransport  
soodsate tariifidega**

Võtab enda peale igasuguseid vedusid. Tööde täitmine kiire ja korralik.

**15 aasta kogemused ja vilunud  
tööjuhtide ja tööliste koosseis.**

Artelli kontor: Tallinn, tollimaja.

**Oma telefonikeskjaam:  
nr. 444-13 ja 475-24**



*Vastupidavamad ja  
rohkem nõutavad on*

**jalgrattakummid  
Michelin**

*(uue musterkirjaga)*

**“Tarmo”**

Tallinn, Narva m. 6. Tel. 308-54 ja 306-50.

OSAKONNAD: Tartus, Gilde 14. Tel. 17-96.  
Rakveres, Pikk 5. Tel. 2-29.

# ROOM

RESTORAN

TALLINN, Narva m. 20

*Aly Kirikal*

J A T E M A

JAZZ-ORKESTER

(SEKSTETT)

▪ *Kabaree*

*Kabaree* ▪

## *Masinatööstus* LINDORG

TALLINNAS, TULBI 9. TEL. 433-68.

Valmistab tellimiste peale igasuguseid puu- ja turbagaasi generaatoreid. Mootorite gaasiküttele ümberehitamine. Raudkorstnad ja reservuaarid. Tsementtorude ja kaevurõngaste raudvormid.

*Tähelepanuks sissesõitjaile!*

Esimese järgu restoran-hotell

„ROOM“

Tallinn Maneesi tänav 3, telefon 425-51

MÕÕDUKAD HINNAD

Ehitusfirma

**R. Treubeck**

ja

**V. Tretjakevitš**

Tallinn, Kaupmehe 19

T e l e f o n 460-44

## A-S. Eestisiid

Ketramise- ja kudumisevabrik seadistatud 1932. a.

### Vabriku laod:

Tallinn, Viru t. 5, tel. 447-87  
Tallinn, Viru t. 14, tel. 443-97  
Tallinn, Laadaplats 129.  
Tallinn, Bekkeri as. nr. 5.  
Tartu, Poe tän. 2, tel. 10-17.  
Narva Peetri plats 1.  
Viljandi, Tartu tän. 1, tel. 30.

### Valmistab kõiksuguseid riideid ja lõnga.

Petseri, Turuplats 17, tel. 1-19.  
Tõrva, Tartu tän. 2  
Rakvere, Tallinna tän. 25, tel. 4-47  
Nõmme, Pärnu mnt. 94.  
Kuresaare, Lossi tän. 3, tel. 1-81.  
Pärnu, Laidoneri tän. 12, tel. 5-26.

**Eritellimiste vastuvõtmine. Restide müük**

A-S.

# TARTU PANK

ASUTATUD 1868. A.

PEAPANK: TALLINNAS.

OSAKOND: TARTUS.

*Toimetab kõiki*

*pangaoperatsioone.*

PANGAÜHENDUSLONDONIS:

THE BRITISH OVERSEAS  
BANK, LIMITED.

Kaubanduskontor **A. KUHLMANN**

müüb oma moodsast  
bensiinijaamast „LUXUS“

TALLINN, KAARLI PUIESTEE 4. Telefon 450-02

VÄLISBENSIINI, EESTI BENSIINI „ESTOLIN“, AUTOÕLISID ja MA'ARDEID  
liitriviisi ning suuremates partiides — vaadiviisi

*Autode „Service“ pesemine ja määrimine.*

*Korralik teenimine*

## Metsaeksport-äri **MEIER JUDEIKIN**

ostab piiramatul arvul kasvavat metsa, palke ja eksportlaudu.

*Müüb soodsate hindadega kuivi ehitusmaterjale.*

PEAKONTOR: Võrus, Vabriku tänav nr. 6. Kõnetraat 89.

OSAKONNAD: Tallinnas, Koidula tänav 5. Kõnetraat 308-98.



Tartus juuakse

# Vahemehe KOHVI!

---

Hea kohv ja „Vahemehe“ kohv on üks mõiste!

---

Kuulutus: Edv. Weyde / „Tartu Vahemees,“ Tartu, Võidu t. 3

## Põllumasinade osade keskladu



Tartus, Aleksandri tän. 1. – Kõnetraat 270

Suurim tööstus- ja kaubandusettevõtte omal erialal.

### TÖÖSTUSOSAKOND:

keskküte, vesivarustus ja kanalisatsioon majadele, saunadele, supelasutistele, meiereidele jne. Kaevude puurimine masina jõul.

### ALALINE SUUR LADU igasugu

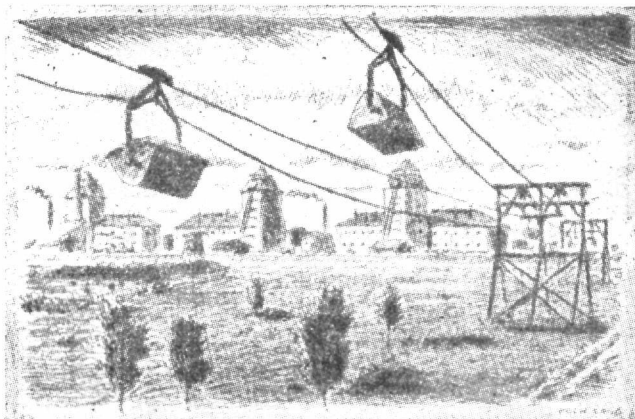
põllutöomasinade osadest Deering, Herkules, Massey Harrys, W. Wood, Eckert, Plano, Beermann, Milvaukee, Osborne, Cormick, Delma, Champion.

---

Suurim ladu küttekehasid, vanne, klosette, köögikausse, kõiksugu torusid ja nende ühendusosi, ventiile, kraane, pumпасid jne.



# A-S. ESIMENE EESTI PÕLEVKIVITÖÖSTUS



Õlivabrikud Kohtla-Järvel.

Põlevkivi. Toorõli. Kütteõli. Bensiin. Mootorpetrooleum. Mootornafta. Diiselnaftha. Rasked õlid. Bituumen („Estobituumen“). Asfalt-Emulsioon. Maanteeõli, Immutusaine „Fenolaat“. „Estokarbolineum“. Immutusõlid. Viljapuu-karbolineum. Putukamürk „Puttox“. Katuselakk. Rualakk ja Asfalt-Mastiks.

end.

Riigi Põlevkivitööstus.

Juhatus ja müügebüroo:  
Tallinn, Valli 4—3

Telegr.-aadr.:  
PEAPÕLEVKIVI

Telefonid:  
juhatus 450-62  
üldine 450-85  
arveosak. 474-76

## Traktolin

on **parim** ja ökonoomseim küttaaine traktoritele kui ka igale petrolmoõtorile.

## Traktolin

on EESTIMAA ÕLIKONSORTSIUMI poolt valmistatud küttaaine, mis on parem kui välismaa petrol, kuid sealjuures võimaldab **tarvitajale** kokkuhoidu.

Tallinna Tehnika Ülikooli Soojustehnilises Laboratooriumis teostatud võrdluskatsed TRAKTOLINI, mootorpetrooli ja välispetrooli kohta näitavad, et TRAKTOLIN oma kütteväärtuse kui ka võimsuse poolest on teistest küttaainetest 20—25 prots. võrra ülekaalus.

TRAKTOLIN ON EESTIMAA ÕLIKONSORTSIUMI SILLAMÄE TEHASE TOODE.

Tallinna Kontor: V. Karja 1. Tel. 465-07.

IGA SUUREM ARIMUUB TRAKTOLINI

# *Rikkalikus valikus*

KODUMAA JA INGLISE VABRIKUTE  
SUVIÜLIKONNA- JA  
PALITURIIDEID  
MOODSAMAIS KOEVIISES

*SUVISTEPÜHIKS*

eriti täiendatud

*valmisülerõivaste osakonnad*

PARIMAST MATERJALIST  
MOODSAID

NAISTE MANTLEID,  
MEESTE PALITUID,  
ÜLIKONDI JA PÜKSE

Müük Poliseiametnike  
Kogu orderite vastu

TELLIMISTE KIIRE JA TÄPNE TÄITMINE!

*Fma*

## **M. JÄNES**

TARTUS, KAUBAHOOV 8, 9, 10, 11, 12  
KÕNETRAAT 5-91 • ASUTATUD 1899. A.