



POLITZEILEHT

Nr. 8



Põhja Kindlustus-Aktsiaselts

toimetab

tule-, elu-, veo-, väärtuste-, murdvar-
guse-, klaasi-, jõusõidukite-, tsiviilvas-
tutuse- ja õnnetusjuhtude - kindlustusi.

Juhatus
Tallinnas, Pärnu mnt. nr. 10.
Telefon nr. 427-36.
Telegrammi aadr. Põhjatull.

Esindajad kõikjal.

Kiire ning õiglane kahjude likvideerimine.

Arsenalis on laos müügil

kal. 0,22 täpsuspüssid

Nende hind Kr. 180.— tükk (koos dioptersihikuga ja rõngas-tulpkirbuga).

Lähemaid andmeid püsside kohta annab Arsenali Tehnikajaoskond,
Tööstuse tän. 51, telefonid 63 ja 65 (Arsenali keskjaam nr. 416-86), või
Kaitseliitlaste Tarveteladu, Kaarli tän. 8, telefon 468-12.

ARSENAL.

SEILER & Ko

Kunstainete presstööstus

Tallinn, Tartu mnt. 45.
Telefon 313-84.

Valmistab kunstvaiguaineist elektritarbeid,
kontoritarbeid, raadioosi, mees- ja nais-
riietusnööpe jne. Tellimiste täitmine antud
eeskujude järgi kiire ja korralik.

Auto-Union'i tooted

DKW - HORCH - WANDERER - AUTOD -
DKW - MOOTORRATTAD - „WILLARD“ AKUD

EESTI A.-S. C. SIEGEL

TALLINN, UUS 2. TELEF. 450-86, 479-35.

Politseileht

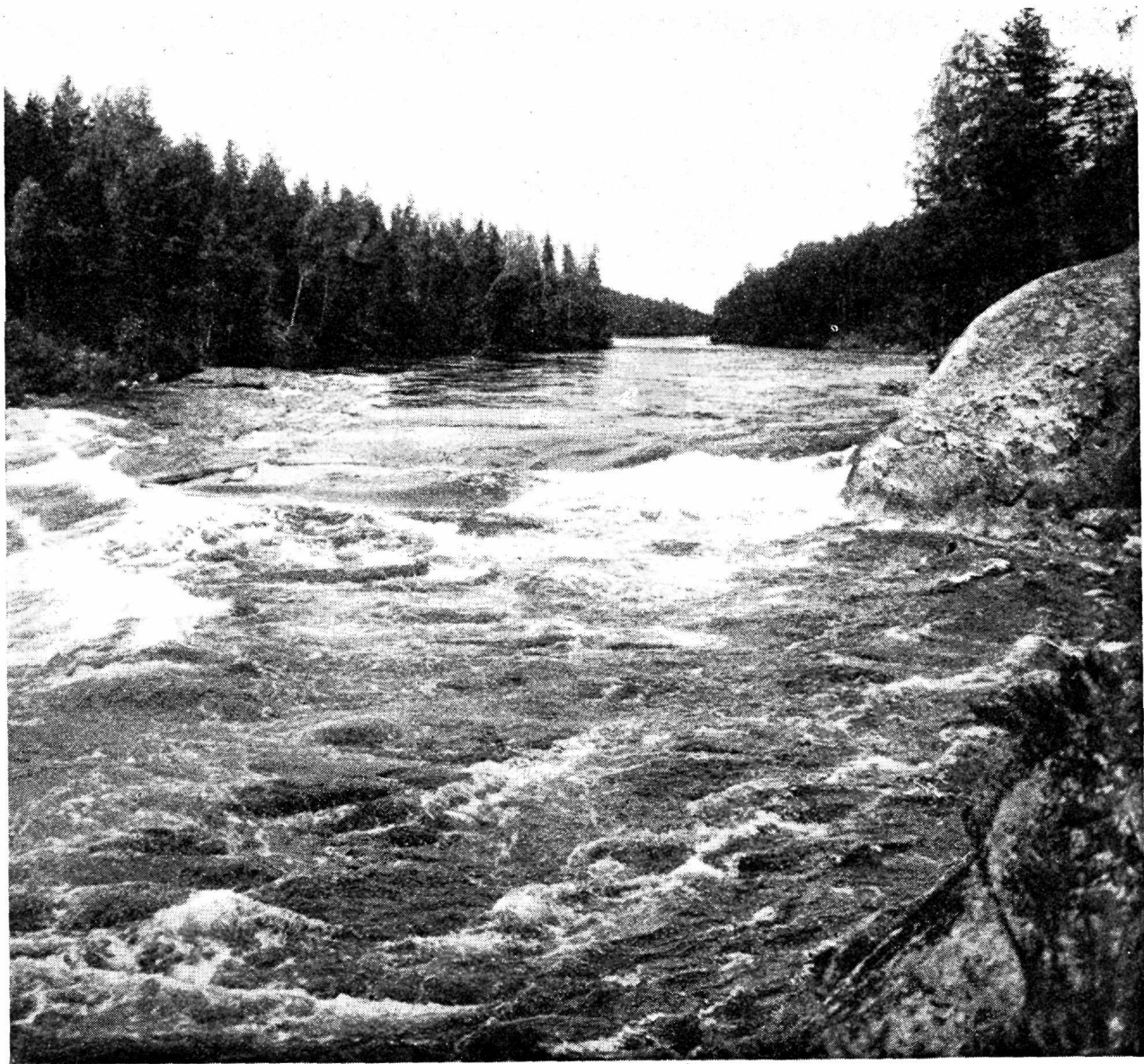
ILMUB 2 KORDA KUUS

Nr. 8 (559)

Tallinnas, 30. aprillil 1940

XIX aastakäik

KÄESOLEVAS NUMBRIS LEIATE: Mai möte — A. Tamm. — Neile, kes surma komistavad — H. Tamm. — Kalapüügi korraldus — E. Mets. — Jälituspsühholoogia — A. Lütt. — Maailmasõja esimene gaasirünnak 25 aasta eest — A. Looga. — jm.



KEVADINE SUURVESI

MAI MÕTE

Alfred Tamm

Iceolite on kunstlik jää, mille ameeriklased lasksid turule kaks aastat tagasi. Uus jää võimaldab uisutamise aasta läbi. Nõnda võib ameeriklane nüüd uisutada otse oma kodus, kattes uue jääga oma lameda majakatuse. Jää olevat hea, ei jäävat kõvaduselt ega libeduselt kuidagi maha loomulikust.

Aga küllap ta ikkagi on halvem harilikust jääst, — kas või nimelt sellestki, et ta ei sula päikese käes. Ja seepärast ei meeldigi suvel uisutamine igale, et ta tavaliselt eelistab elada ühes aastaegadega, — ta ei taha, et tsivilisatsioon lõplikult paiskaks segi, rõõviks temalt kõik juurdunud kujutelmad sellest, mida näit. tähistab suvine või talvine pööripäev, ja mida kõike võib aimelda ka hetkel, millal silm näeb esimest lumelillekest pistvat oma pea kobrutavate lumehangede vahelt jääminekuagadadel kevadel. Elu ennast ei saa jäljendada ega saa seda põhjalikult nautida sünteetiliselt.

Samas inimene, tahtes sammuda koos loodusega, säilitada seda niisugusena nagu nõuab meeldimus meie veres, tajub ka mai mõtet. Mai algus inspireerib vallatu üliõpilase tulvavas elurõõmus uutele üle-meelikuile vempudele, aasta läbi üksluisust orjanud tööstustöölises äratav ta kujutelma kohe peatselt päästvast lunastuslikust paradiisist maa peal ja kisub teda selle pandiks rongkäikudesse, kusjuures need ilmtingimata lõppegu jällegi vaid — jalutusega vabasse loodusesse, ja tänavakividel patrulliv politseinikki, kui ta maiõöl viib jaoskonda puhkama mõne mürgeldava joobnu, samuti mõistab muiates, et mürgeldaja oli joobunud ka maist.

Mai on sümbol. Maist kõnelevad, — mai ootuslikke meeolusid, vallanduva looduse esimesi tuikeid ja temaga kaasailutseva inimlapse südamest tulevaid huikeid kajastavad ka kõik need loendamatud, jahe-das kevadõõs vilkuvad maituled põhjamaade mägedel ja küngastel, millede olemasolust oleme teadlikud ja milledest leiame lohutust ka siis, kui me ise seejuures viibime kuskil ähmaste linnamüüride vahel ja ei juubeldagi kaasa. Mai on jaanipäevastki magusam, õrnemalt naudinguline igale, kes on suuteline nägema ka ilu algust ja mitte üksnes tema täit hiilgust.

Oli maiga seni kuidas oli, — mis mõtet aga on mail tänapäeval, millal tule ja rauaga otsustatakse, murtakse rahvaste saatusi, millal müriseb sõda ja kõneleb vaid vägivald — küsitleb kahtleja. Vastakem seda, — vaid kinnitavalt ka endile, — et sõda lõpeb ja inimene, loodus jäävad. Uskugem ikkagi, et pole veel leiutatud ja ei leitagi niisugust hävitust, mis pü-



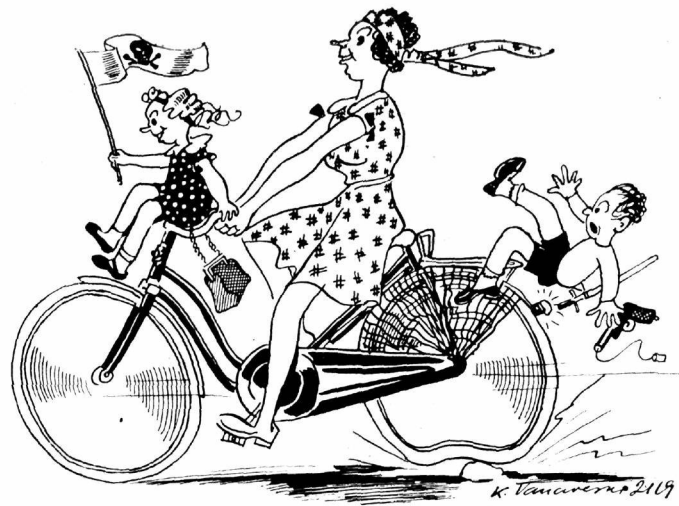
Äsja jäävangist vabanenud Pirita jõgi päikesekullas

hiks elu maamunalt jäljetult. Seni aga võime alati mõelda ka maile.

Seni võime rahulikult püsida kindlad iseenesesse ja uhked oma maale, mis kuulub kauneima kevadega paikade hulka kogu meie maamuna kaardil. Me kõik oleme kuulnud mitmesuguseid tõendusid sellest ka inimestelt, kes elavad mujal, teistes, eksootilistemaski maailmaosades, — neid näiteid võiks tarbekorral korrata käesolevaski kirjutises. Pangem tähele, — möödunud talv Eestis oli küll erakordselt ängistav ja range, — aga kas kevad, mis senini on olnud visa tulema, ometi lõppeks ka tänavu ei kujune siiski niisuguseks, mis toob kosutust, rõõmu hingele? — Lumi kaob, päike käib jälle kõrgelt. Tuleb suvi, millest ammutame uue jõu pikimagi talve vastu, — selles ootuses praegu me ju elamegi. Niisuguses ideaalses tasakaalus, ootuste ja lootuste täitumise kindlas tõusus ja mõõnas seisnebki meie põhjamaise looduse suurim võlu. See nähe on taustaks, millel võib soodsaimealt ja kaunilt kulgeda ka meie igaühe elutee.

Pole tõesti tühipaljaks sõnakõlksuks too sümbolne jõud ja lohutus, mida inimene leiab ka oma vastavate eluigade võrdlemisest üksikute aastaegadega. Omapärase näitena sellest lubatagu mul lõppeks jutustada loo ühest laulust, mis tekkis mai saabumisel. Laulu saamisloogu on mainimisväärne, nimelt selle poollest, et laulu loojaks oli Ameerika omaaegne populaarseim kuju ja „elumees nr. 1“ — New Yorgi linna-pea Jimmy Walker, ning ühtlasi võib märkida, et selline õnnelik maimõte nähtavasti oligi esimeseks põhjuseks, mis rajas mehele tema suure eluedu. Noore näitlejana oli Jimmy Walker kuskilt lõbusalt olengult jõudnud koju hilja maihommikul. Kuid siiski parajas

Neile, kes surma komistavad



Liiklusmääruste eeskirju täites võiks vältida palju liiklusõnnetusi.

Sageli loeme ajalehist kokkupõrkeist auto ja jalgratta vahel. Näiteks: Tallinnas Liivalaia tänaval sõitis joobnud jalgrattur vastu veoautot; Tartu-Kärevere 2. klassi maanteel põrkas viinastunud jalgrattur tagant mööda sõitva veoautoga kokku. Auto möödumisel jalgrattur kaotas oma sõiduki üle valitsemisvõime ning auto paiskas ta maanteekraavi; Tallinnas Tööstuse ja Graniidi tänava nurgal põrkasid kakku jalgrattur ja mootorrattur. Õnnetuses oli süüdi esimene, kes sõitis valekätt. Surmaga lõppes liiklusõnnetus Muhu-Suure vallamaja lähedal, kus jalgrattur suure kiirusega sõitis välja kõrvalteelt suurele maanteele, mistõttu ta ei suutnud auto lähenedes jalgratast õigel ajal pidurdada.

Iga õnnetuse patgate koguneb tavaliselt rohkesti rahvast vaatama kuidas liiklusõnnetuse ohver lamab sõiduteel, kas raskesti vigastatuna või koguni surnuna. Rahvas tungib autojuhi juurde ja on valmis ta üle kohut mõistma. Rahva arvates on iga juhtumil süüdi autojuht. Kuigi säärane arvamus ja pahameel on aga väär, ekslik ja ebaõiglane, sest liiklusteed on määratud kõigile liiklejatele ja liiklusmääruste eeskirju täpselt täites jätkub seal ruumi kõigile ohutuks liikluseks. On väär ja vale, kui jalgrattur, jalakäija, samuti hobusemees, ei hinda kunagi oma süüd õnnetuste puhul ja süüdistavad sealjuures alati teisi. Eks juba elloetletud üksikud näitedki tõendavad, et mitte alati pole autojuht süüdi.

meeleolus olles astus ta klaveri taha, lõi viisi ja samas ka sõnad, mida mõni päev hiljem laulis kogu New York, ja mida veel ka praegu tunneb kogu Ameerika. Walkeril, kes juba enne laulu loomist oli pisut tegelnud poliitikaga ja oli tuntud osava inimeste kohtlejana, seejärel oli märksa hõlpsam paisutada oma kuulsust ja ennast üles töötada kaheksa miljoni elanikuga linna tüürile jõudmiseks. Laul ise oli lihtis, see oli suuteline puudutama inimeste südamekeeli. Tema algsõnad on: „Will you love me in December as you do in May?” (Kas ka detsembris armastad mind nõnda, nagu sa armastad mind mais?)

Mai on tõesti kaunis, mais sulab, kaob jää.

Et jalgratas pole meil enam luksusesemeks, vaid on kujunenud hädavajaliseks liiklusvahendiks, seda tõendab juba see, et meil Eestis on 180.000 jalgratast, sellest arvust on maal 80%. Nii suure jalgrataste arvu juures pole siis imeks panna, kui liikluskorraldajail on rohkesti tegemist jalgratturitega mitte ainult linnades, vaid ka rohkesti maal.

Möödunud aastal karistati rahatrahviga kohal liiklusjärelevalve ametnike poolt 137 jalgratturit, protokolle koostati 107 ja hoiatusi tehti 2115 jalgratturile.

1938. a. sai liiklusõnnetuste läbi kannatada 102 jalgratturit. Nendest sai surma 8, raskesti vigastada 16 ja kergesti vigastada 78.

Need arvud räägivad kurba keelt, et jalgratturid ei pea heaks kombeks tunda nende kohta kehtivaid eeskirju. Neid eeskirju ei ole kuigi palju, kuid nad on kõik väga tähtsad.

Rohkesti eksitakse selle vastu, et sõidetakse trobikonas või kõrvuti teiste jalgratturitega. Ja kui neile sel puhul järele jõuab auto ning signaalides nõuab läbipääsu, siis algab tavaliselt, eriti maanteedel, jalgratturite vahel sagimine. Nad käituvad sageli kui kanad, kes vaatavad tagasi uudishimust ja sõidavad teineteisele sisse või kukuvad. On neid, kes algul tõmbuvad paremale, siis aga millegipärast ruttavad vasakule poole, ja kui auto on neist peaaegu möödumas, ruttavad nad uuesti teisele poole. Kui kergesti võib sarnase otstarbetu manööverdamise juures sattuda auto alla.

On nõue, et jalgrattad sõidaksid üksteise järel ja hoiduksid sõidutee paremale äärel.

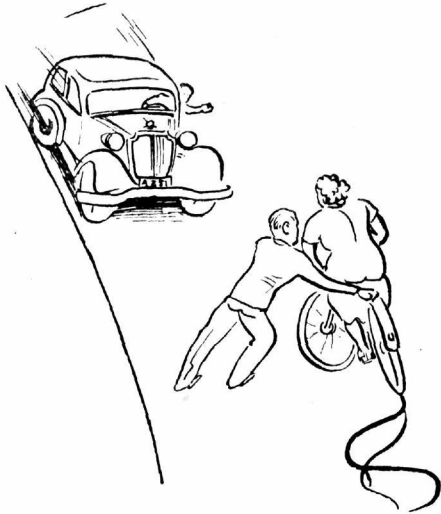
Sageli sõidetakse kõrvalteedelt ja hoovidest maanteele või tänavale kiirust vähendamata. Ja siis pole ime, kui mõni jalgrattur leiab enese peadpidi autos.

Sääraseil juhtumel oleks loomulik vähendada sõidukiirust või ajada ratas käe kõrval kuni peateeni.

Ei saa siin mööduda õrnema soo esindajaist. Paljud neist meeldib sõita üheistmelisel jalgrattal poisiga kahekesi. Kuid selline sõit on väga ebakindel ja eeskirjadega keelatud. Üheistmeline jalgratas on ikkagi määratud ühe inimese sõiduks. Sõit kahekesi on lausa kaelamurdev, sest sel puhul ei saa korralikult juhtida ega pidurdada jalgratast. Seepärast, kui tahetakse oma

südamedaamiga jalutada, on parem jalgratast käe kõrval ajada.

Edasi peab iga jalgrattur nagu iga teinegi sõiduki juht alati andma märku, kui ta kavatseb muuta suunda või peatuda. Märguannet on vaja selleks, et kaasliiklejad võiksid ette teada, mida kavatseb jalgrattur ette võtta.



Märguanne ei tohi olla ükskõik missugune. Ei, ta antagu selgesti ja järsult: rööbiti maaga näidatud käeliigutus vasakule või paremale, vastavalt sõidusuunale või käe ülestõstmine, kui jalgrattur kavatseb peatuda.

Raskeid liikluseõnnetusi juhtub seeläbi, et pimedal ajal sõidetakse valgustamata jalgrattaga. Nii juhtus, et isa ja tütar põrkasid kokku jalgratastel, kuna kummagi sõiduriistal polnud laternat. Mõlemad said näost veristada. Tütre purunes ka jalgratas.

Tartumaal juhtus veelgi raskem õnnetus. Keegi noormees ruttas jalgrattal hommikupoole ööd peolt koju. Ta sõitis valgustamata jalgrattaga keset sõiduteed. Ja nii juhtus, et jalgrattur põrkas kokku rakmes hobusega. Noormees sai rindu tugeva hoo viankriaisaga ja langes meelemärkuselt maanteele. Sinna jäigi ta lamama, sest vankris istuvad naised, nähes noort meest veres, kihutasid hirmunult sündmuskohalt minema.

Peaaegu soovivat, et kõik jalgratturid värviksid tagumise ratta porilaua 20 sm ulatuses valgeks. See nõue on saanud teoks juba Soomes, Rootsis, Taanis, Itaalias ja mujal. Pimedas on siis kergem näha jalgratturit, eriti asfalteel.

Olgu meenutatud, et iga jalgrattur, enne kui ta asub sõidule, vaataks järele, kas tema jalgrattal leiduvad kõik eeskirjades ettenähtud osad, nimelt: punane kassisilm, mis on määratud valguse tagasiheitmiseks, kui seljatagant läheneb auto. Silm olgu aga porist puhas, sest muidu ta ei helgi. Jalgrattal peab olema latern, mis pimeduse tulekul süüdatakse, siis veel signaalseadis ja lõppeks registreerimismärk või jalgrattanumber. Mõistagi, et ka pidurid peavad korras olema. Just korratud pidurid põhjustavad sageli õnnetusi. Alles hiljuti oli õnnetus Toila lähedal, kus jalgrattur järsust mäest alla kihutades põrkas vastu teeäärset kaitseposti ja sai silmapilkselt surma.

Rohkesti juhtub õnnetusi jalgrattasõidul lastega. Vanemad sageli ei tea, et alla 10 a. vanuseil lastel on jalgratta juhtimine lubatud ainult erilistel jalgrattasõiduteedel. Kuid sageli näeme 6, 7 või 8 aasta vanuseid lapsi turnimas jalgrattaraami vahel liiklusrohkeil teil. Ei ole siis midagi imestada, kui midagi halba juhtub. Raske õnnetus juhtus 6-aastase poisiga Kiviõlis, kui ta oli isa jalgrattaga sõitmas alevi vahel. Maanteekurvil sõitis talle seljatagant jalgrattaga peale keegi tundmatu mees. Poiss paisati teele ja tal murdus rangluu. Tundmatu jättis õnnetu sinna paika ja sõitis edasi.

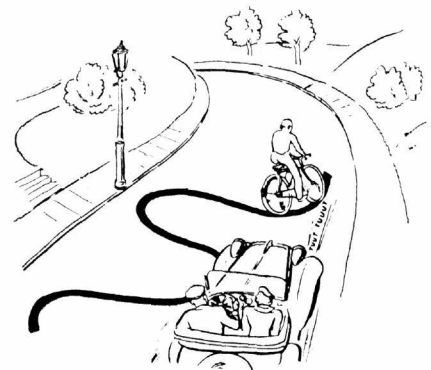
Sageli võtavad vanemad lapsi kaasa, paigutades neid jalgratta ette või taha pakkraamile. Kui lapsele on tehtud ette raamile eriste ja kui ta pole vanem kui 7 või 8 aastat, siis liiklusjärelvalve on sedapuhku silma kinni pigistanud. Ei saa aga olla rahul, kui laps on asetatud taha pakkraamile.

Ühel kontrollisõidul märkasime ees kihutamas naist jalgrattaga. Ta laps istus pakkraamil. Järsul kurvil lendas 5-aastane tüdruk suures kaares kraavi. Kontrollauto jõudis järele ja võttis tüdruku peale, kuna ema kihutas edasi. Suur oli ema jahmatus aga siis, kui auto järele jõudes laps anti talle üle, alles siis märkas ta, et last polnudki enam raamil.

Nii meil kui mujal on hakatud esitama jalgrattureile suuremaid nõudeid liiklusjulgeoleku tagamiseks. Nii näiteks Šveitsis korraldab politsei 3-päevaseid jalgrattajuhtimise kursusi. Kursuse lõpul korraldatakse katsed sõiduuskuses ja määruste tundmises. Katsed sooritatuile antakse luba liiklemiseks avalikel teil.

Et eraldada pimedal ajal jalgratta-valgustust mootorsõidukite omast, on Itaalias pandud kehtima kord, et jalgrataste valgustus peab olema kollane.

Mis veel liikluse juures ennast valusalt tunda annab, on karskuse küsimus. Ei taha sellel kauem peatuda, olgu vaid niipalju üteldud, et kõikjal, ka Eestis, on selgusele



jõutud, et joobnud olek liikluses on lubamatu, vastutus-tundetu, on kuritegu enese ja ühiskonna vastu. Seda teavad kõik. Kõigile on selge, et autorooli taga peab olema kaine. Mida kõik ei tea, on see, et kainust nõutakse ka jalakäijalt, jalgratturilt ja hobusejuhilt.

Kas teie, jalgratturid, olete tõesti arvamusel, et riik on suuteline ja kohustatud kaasa andma igale inimesele, kes tänavale astub, erilise ihukaitsevälase, varustatult

Kalapüügi korraldus

1. Allikad.

Kalapüüki korraldab meil 1. jaanuarist 1939 kehtima pandud Kalandusseadus (lühendatult KS), mis avaldatud RT 1938, 60, 588 ja SK XI 1939, 4, 2. Samast ajast on kaotanud kehtivuse 1923. aasta Kalapüügi seadus (RT 1923, 43) ja selle põhjal antud määrused. Kalandusseaduse alusel on antud veel 2 määrust: 1) Kalandusseaduse teostamise määrus (lühendatult KStm), avaldatud RT 1939, 4, 14, ja 2) Kalapüügi korraldamise määrus (lühendatult Kkm), avaldatud RT 1939, 5, 18, ja selle täiendused RT 1939, 66, 538 ning 1940, 32, 241.

Kuna kalapüügiõigus rajaneb suurel määral eragõiguslikele sätetele ja Kalandusseadus on kooskõlastatud uue Tsiviilseadustiku eelnõu sätetega, siis tuleb allikadena käsitleda ka Tsiviilseadustiku (lühendatult TsS) eelnõu § 1018, 1020, 1022—1027, 1031 ja Balti Eraseaduse (lühendatult BES) kui kehtiva tsiviilõiguse § 552, 1011, 1012, 1013, 1014, 1015, 1031, 1034, 1038, 1044, 1052 ja 1212.

2. Kalapüügiõigus.

Kehtiva normistiku kohaselt tuleb kalapüügiõigust vaadelda kahelt seisukohalt: 1) sõltuvuses kinnisomandist ja 2) sõltumata kinnisomandist.

Kalapüügiõigus avalikes vetes. Avalikeks veteks loetakse kehtiva normistiku järgi territoriaalmere, Peipsi, Lämmi ja Pihkva järved. Territoriaalmere ulatuse määrab lähemalt Veeteede seaduse (RT 1938, 12, 96) § 1—3. Selle järgi loetakse territoriaalmereks „rööbiti mandri ja saarte randjonega asetsev 4 meremiili (7,4 km) laiune vee-ala”, kusjuures territoriaalmere algjooneks loetakse mereranna madalveeseisujoon. Territoriaalmereks loetakse ka merekitsused, mis on lähikäiguks ulgumere kahe osa vahel ja mille mõlemad rannikud kuuluvad riigi

signaali ja suunanäitajaga? Kas teie arvate, et liiklusjärelvalve võib kaasa anda igale autole, mootorrattale ja jalgrattale lootsi? Teie arvates on see mõttetus. Kuid kes peab siis selle eest hoolitsema, et tänavail ja maanteedil voolaks vähem verd mõllemata tegude järeltõusena.

Igaüks meist on kohustatud, eriti teie, jalgratturid, oma võimete kohaselt kaasa aitama liiklusõnnetuste vältimiseks.

Selleks tundke liiklusmääruste eeskirju ja pidage silmad ning kõrvad liiklemisel alati lahti,

territooriumi, kui merekitsuse laius ei ületa 10 meremiili¹⁾ (18,5 km). Viimase hulka kuuluvad ka mere-säng ühes maapõuega ja merest üleskerkivad saared. Tähendatud veekogud ei ole kellegi omandis ja neid võib igaüks vabalt kasutada, kuivõrd seadus ei tee kitsendusi. Neis veekogudes kuulub kalapüügiõigus igale Eesti Vabariigi kodanikule (TsS § 1026, BES § 1011 ja KS § 1 p. 1). Ulgumerel on kalapüük samuti vaba igaühele, kuivõrd seda ei kitsenda rahvusvahelised lepingud. Välismaalastel Eesti territooriumi kuuluvail avalikel vetel ei ole kalapüügiõigust. Nad võivad seal kalu püüda Põllutööstusministeri eriloaga (KS § 2 l. 2).

Kuigi kalapüügiõigus avalikes vetes kuulub igale Eesti Vabariigi kodanikule, on Põllutööstusministrile jäetud õigus oma määrustega korraldada püüki merel ja ka Peipsi, Lämmi ning Pihkva järvedel, millest lähemalt kõneleme kalapüüki korraldavate sätete osas.

Kalapüügiõigus eravetes. Eraveekogud nende omandi seisukohalt võime tsiviilõiguse järgi jagada 3 liiki: ainuomandilised, ühis- ja ühiskondlikud veed.

Veed, nii seisvad kui voolavad, mis asuvad ühe kinnisasja piires, loetakse selle kinnisasja osadeks ja nende omanikul on ainuõigus kasutada vesi oma suva järgi (TsS § 990 ja BES § 1012). Kalapüügiõigus sellises ainuomandilises veekogus kuulub kaldaomanikule (KS § 1).

Veekogud, nii seisvad kui ka voolavad, mis ei ole ühe kinnisasja piires, loetakse kaldaomanike ühisveteks. Iga kaldaomanik on õigustatud kasutama seda osa veekogust, mis uhab tema kallast, kusjuures piirijoonteks on kalda piiripunktidele tõmmatavad perpendikulaarjooned kuni veekogu keskkohani (TsS § 1018 ja BES § 1013). Kaldaomanik võib oma osas kasutada vett oma suval, eriti kalu püüda ja paisutamiseks veejõudu ammutada ning kasutada, kus see paisutamine ei ole kahjulik ülemaile, vastaspoolseile või alamaile kaldaomanikele. Ülemate naabrite põllumajanduslikes huvides peavad paisud tarviduse korral olema avatud vähemalt juuni- ja juulikuus. Kalakudemise ajal peab paisudes olema avatud vähemalt üks luuk (TsS § 1020). Kalapüügiõigus ühisvetes kuulub kaldaomanikule temale kuuluva kalda pikkuses (KS § 1 p. 2 ja KStm § 1), ja võõrastele on keelatud kalapüük ilma kaldaomaniku loata (BES § 1031).

Erandi sellest õigusest moodustab juhtum, kui mõni veekogu või selle osa on kaldaäärse kinnisasja

¹⁾ Üks meremiil = 1852 m.

koosseisust eraldatud või kui kalapüügiõigus on üle läinud mittekaldaomanikule. Sel juhtumil kuulub kalapüügiõigus isikule või asutisele, kelle kasuks veekogu on eraldatud või kellele kalapüügiõigus on üle läinud. Seesugusel isikul ja asutisel on kalapüügi suhtes samad õigused ja kohused, mis kaldaomanikul Kalandusseaduse järgi (KS § 1 p. 2). Sellised veekogud on peamiselt järved, kus kalapüügiõigus oli omal ajal eraldatud mõisade kasuks. Mõisade riigistamisega läksid need õigused üle riigile ja suurema osa järvesid majandas senini riik. Kalandusseaduse kehtimapanekuga läheb kalapüügi õigus jällegi tagasi kaldaomanikule, välja arvatud eeltoodud juhtumid, kui veekogud on selgelt eraldatud kaldaomaniku valdusest. Veekogude riigilt eravaldusse ülemineku otsustab selle talituse või osakonna direktor, kelle valitsemisel oli veekogu, arvestades maaplaane, dokumente ja muid tõendeid (KStm § 2).

Kalapüügiõigus ühiskondlikes vetes. Ühiskondlikeks veteks loetakse veekogud, millede kasutamine on erilise tähtsusega. Ühiskondlikud veed on: Narva jõgi, Emajõgi Peipsi järvest Võrtsjärveni, Pärnu jõgi merest kuni Sindi paisuni, Pljussa jõgi, Rosona (Rossona) jõgi, Pirita jõgi merest kuni esimese karestikuni, Nasva jõgi, Koiva jõgi ja Võrtsjärv (BES § 1014, TsS § 1022).

Ühiskondlikes vetes on vee harilik kasutamine lubatud igähele, kuivõrd see ei ole kahjulik üldsusele ega riku kaldaomaniku õigusi. Hariliku kasutamise hulka kuulub: veevõtmine, pesupesemine, suplemine, ujumine, hobuste ujutamine, loomade jootmine, paadisõit ja kalapüük Kalandusseaduses ettenähtud ulatuses (BES § 1015, TsS § 1023).

Kalapüügiõigus ühiskondlikes vetes kuulub eeskätt kaldaomanikule samadel alustel kui ühisvetes. Pealeselle kuulub kalapüügiõigus ühiskondlikes vetes veel kõigile Eesti Vabariigi kodanikele, kuid piiratud kujul. Võrtsjärves on kalapüük lubatud Põllutöministri määruses ettenähtud püügiriistadega ja ulatuses, mis lähemalt on määritletud Kalapüügi korraldamise määrusega (§ 41—43). Muudes eelloetletud ühiskondlikes jõgedes on kalapüük vaba kõigile Eesti Vabariigi kodanikele käsiõngega, mille all mõistetakse vibuehk ritvõnge, spinningit, mänguõnge (spiihaak, sikuska) ja lanti ehk vedelat; nendega püüdmisel peab püüdja alati püünise juures olema (KS § 2 p. 1 ja 2, KStm § 6).

Kalapüügiõigus üleujutatud maa-aladel kuulub seisvetes maaomanikule ja veekogu kalapüügiõiguslasele tähendab juhtumil, kui kalapüügiõigus või veekogu on eraldatud kaldaomaniku omandist. Sel juhtumil võib kalapüügiõiguslane viibida üleujutatud maa-alal ja püüda seal kalu ainult maaomaniku loaga. Vee taganemisel maalejäänud kalad kuuluvad maaomanikule. Viimane ei või püstitada maa-alale seadmeid, mis takistavad kalade tagasiminekut veekokku (KS § 3).

Üleujutatud maa-alaks loetakse maa-ala, mis ajutiselt on üle ujutatud alalise veekoguga vahetus ühen-

duses oleva veega. Kui üleujutatud maa-ala on ühenduses mitme veekoguga, arvatakse ta selle veekogu juurde kuuluvaks, millele ta asub kõige lähemal (KStm § 10).

Välismaalased ei oma kalapüügiõigust ühiskondlikes vetes. Nad võivad neis vetes kui ka riigile kuuluvates vetes kalu püüda ainult Põllutöministeeriumi loaga (KS § 2 l. 2), mis antakse kestvusega kuni ühe aastani ja on tasulised (KStm § 5).

Kalapüügi kohta käivaid eeskirju kohaldatakse ka vähipüügi kohta (KS § 4).

3. Kalapüügiõiguse teostamine.

Kalapüügiõiguse teostamise viisid. Kalapüügiõigust võib püügiõiguslane teostada kas ise või õiguse edasiandmisega väljarentimise teel või tähtajaliste lubade andmisega.

Riigi-, omavalitsus- ja muud avalik-õiguslikud asutised võivad kalapüügiõigust teostada kas väljarentimisega või tähtajaliste püügilubade väljaandmisega. Juriidilised isikud — kas väljarentimisega või tähtajaliste kalapüügilubade väljaandmisega või oma liikmete kaudu. Tähtajalisi püügilube võivad juriidilised isikud anda ainult Põllutöministeeriumi nõusolekul, välja arvatud load kalapüügiks käsiõngega ja vähipüügiks. Juriidiline isik, olles kinnisasja omanik, seega ka püügiõiguslane, ei saa seda õigust teostada ise, loomulikult saab ta püügiõigust teostada ainult väljarentimise teel või tähtajaliste püügilubade andmisega. Oma liikmete kaudu saab juriidiline isik kalapüügiõigust teostada ainult siis, kui see põhikirjas on ette nähtud, näit. kalapüügiühingud, või kui seks on vastava organi otsus oma kinnisomandi kasutamiseks.

Püüsilised isikud võivad kalapüügiõigust teostada isiklikult ainult kodakondsete abil või väljarentimise teel. Nad võivad ka välja anda tähtajalisi püügilube käsiõngega kalapüügiks ja vähipüügiks väljarentimata veekogudes (KS § 5). Loomulik on, et isik võib kalapüügiõigust teostada kas isiklikult või koos kodakondsetega. Viimaste all tuleb mõista tema perekonnaliikmeid ja teenijaid.

Kalapüügiõiguste väljarentimist võib teostada ainult selleks moodustatud kalapüügiipiirkondadena. Kalapüügiipiirkond peab sisaldama vähemalt kas ühe järve või 1000 jooksvat meetrit katkestamata voolavat vett selle veekogu terves laiuses. Järvedena mõistetakse tavaliselt seisvat veekogu. Veskite paisjärved loetakse voolavate vete hulka, kui nendest ojad või jõed läbi voolavad. Kui paisjärved moodustuvad nendesse suubuvaist allikaist või ümbruskonna sademevetest, loetakse need järvedeks (KS § 6 ja 7, KStm § 11).

Kalapüügiipiirkonnad liigitatakse riigi või era-kalapüügiipiirkondadeks. Esimeste hulka kuuluvad riigi kalapüügiõigustest moodustatud kalapüügiipiirkonnad, viimaste hulka kõik teised kalapüügiõigustest moodustatud kalapüügiipiirkonnad (KS § 6).

Kalapüügipiirkondade registreerimine. Riigi kalapüügipiirkonnad registreeritakse Põllutöoministeeriumi Riigimetsade Talituses, era-kalapüügipiirkonnad — valla- või linnavalitsuses, kelle piires asub piirkond. Kui vähemalt pool piirkonna veekogust kuulub riigile, siis registreeritakse piirkond Põllutöoministeeriumis, vastasel korral aga vastavas omavalitsuses (KS § 9).

Era-kalapüügipiirkonna registreerimiseks esitatakse vastav kirjalik sooviavaldus piirkonna asukoha valla- või linnavalitsusele. Sooviavalduses tuleb tähendada piirkonda kuuluva veekogu täpne asukoht, samuti isiku nimi ja aadress, keda volitatakse registreerimise asjus omavalitsusega ühendust pidama. Sooviavaldusele kirjutavad alla kõik piirkonna veekogude kaldaomanikud ja sinna lisatakse registreerimiseks vajalised tõendid ja andmed:

- 1) kavatsetavasse piirkonda kuuluvate kinnisvarade nimed ja kinnistusnumbrid;
- 2) piirkonna asukoht ja sellesse kuuluv vee-ala, märgitud kaardil või skitsil;
- 3) kavatsetava piirkonna pindala või kalda pikkus;
- 4) piirkonna taotlejate allkirjad selle üle, et nad soovivad moodustada piirkonna.

Registreeriv asutis otsustab registreerimisavalduse hiljemalt ühe kuu jooksul ja teatab oma otsusest piirkonna taotlejatele või nende poolt volitatud esindajale (KS § 8, KStm § 22, 23).

Kui kalapüügiõiguslaste vahel ei saavutata kokkulepet piirkonna moodustamiseks, siis võidakse valduse all olev veekogu registreerida kalapüügipiirkonnana, kui seda pooldab $\frac{3}{4}$ püügiõiguslastist. Põllutöoministeerium võib lubada püügiõiguslasel kalapüügipiirkonna liikmeskonnast välja jääda, kui on andmeid, et isik hooldab ise kalanduse arendamise eest või kui tema kinnisvara väärtus piirkonna moodustamisega tunduvalt väheneb (KS § 10).

Registreerimise eest võetakse vastava omavalitsuse kasuks maksu 5 krooni igalt piirkonnalt (KS § 9 l. 3).

Eeltoodud korras toimub ka piirkonna täiendamine uute veekogude liitmise või laiendamisega.

Kalapüügipiirkonnad kustutatakse registrist kalapüügiõiguslaste poolt esitatud kirjaliku avalduse põhjal. Samas korras võib registreerija asutis lahutada piirkonnast üksikute püügiõiguslaste veealasad, kui seeläbi piirkond ei vähene alla ettenähtud normi (KS § 11).

Registreerimist toimetavad omavalitsusasutised on kohustatud pidama kalapüügipiirkonna registrit sellekohase vormi kohaselt ja saatma väljavõtte piirkondade registreerimisest ja nende muudatustest Põllutöoministeeriumile hiljemalt nädala jooksul toiminguteostamisest arvates (KStm § 24, 25).

Kalapüügipiirkonna väljarentimine. Kalapüügipiirkonna väljarentimine võib toimuda kirjaliku rendilepingu alusel, mis sõlmitakse vähemalt 6 aastaks (KS § 12). Rendileping peab vastama üldiselt tsiviilseadustes ettenähtud nõudeile ja sisaldama peale nende veel järgmised tingimused:

- 1) rendileandja ja -võtja nimed;
- 2) rendiaja kestuse;
- 3) kalapüügiks kasutada lubatud püüniste liigid, püüniste arvu ja mõõdud, tähendades nootadel ringmõõdu ja silmade küljemõõdud ja teistel niidist püünistel nende iseloomulised mõõdud;
- 4) kalapüügi keeluajad;
- 5) rentniku kohustused veekogu rikastamiseks kasulike kalaliikidega;
- 6) nõuded kalakaitse ja järelevalve teostamise kohta renditud piirkonnas;
- 7) rendileandja kohustused ja õigused rendiobjekti suhtes;
- 8) rendivahekorra lõpetamise kohta (KStm § 29).

Kui rendileping ei määra teisiti, siis on piirkonna rentnikul õigus tasuta välja anda tähtajalisi vähipüügi- ja käsiõngega kalapüügi lube. Tasulisi lube võib rentnik välja anda ainult rendileandja nõusolekul (KS § 12 l. 2).

Juhtumil, kui kalapüügipiirkonna rendileandmine ei lule toime kaldaomanike lahkarvamuste tõttu, siis võib piirkonna välja rentida Põllutöoministeerium, kui seks avaldavad soovi kaldaomanikud, kelledele kuulub vähemalt $\frac{3}{4}$ piirkonnast (KS § 13). (Järgneb.)

SUURIM VALMISRIIETEÄRI

K-m., EMPE

TALLINN, VIRU 22. ■ TELEFON 446-94.

Soovitatav suures valikus kevadiseks ja suviseks hooajaks soodsate hindadega daamide ja härrade üleriideid.

TELLIMISTE KIHRE JA KORRALIK TÄITMINE

Jälituspsühholoogia

Jälituspsühholoogia on rakenduspsühholoogia harusid, mis käsitleb süütegude jälitamisel nii jälitajas kui ka asjasse puutuvais teistes isikuis (tunnistajais, teokordasaatjais, asjatundjais) asetleidvaid psüühilisi protsesse. Millist osa mainitud protsessid etendavad mitmesuguseis jälitamistoiminguis ja kuivõrd vajalik on nende tundmine jälitajale, seda laseme ütelda prof. Hans Grossil („Kriminalpsychologie“, 1897): „Meile eksisteerib teatav süütegu ainult sel kujul, nagu meie seda tajume, nii kuidas ta kõigi kriminaalprotsessi seaduses lubatud vahendite kaudu meie teadvusse tungib. Ent kõik kriminaalprotsessis lubatud vahendid baseeruvad tajumisel meeleorganite abil, tajumisel, milliseid võtavad vastu kohtunik ja tema abijõud, tunnistajad, süüdistatav ja asjatundjad. Mainitud tajumuste õigeks kasutamiseks peab tundma reegleid, millede järgi tajumuste kasutamine toimub, ning selleks omakorda on vaja psühholoogia eriharu, mis tegeleks kõigi seesuguste hingeliste momentidega, mis tulevad arvesse süütegude kindlakstegemisel ja otsustamisel. „Kui oleksime jumalad, siis ei oleks mingit filosoofiat“ (Plato) — ja oleksid meie meeled paremad ja mõistus teravam, siis ei vajaks me mingit psühholoogiat. Nüüd aga peame nägema ränka vaeva, et jõuda selgusele, kuidas me näeme ja mõtleme, peame soetama selle kohta kindlaid juhiseid ning asetama need süsteemi, mida osutuksime mängukanniks oma meelte, arusaamatuste ja juhuslikkuse käes. Peame teadma, kuidas meie ise vaatleme ja tajume, sama aga ka tunnistajate, asjatundjate ja süüdistatavate suhtes. Peame teadma, kuidas nemad mõtlevad, riimivad ja tõendavad, peame andma enesele aru, kuivõrd erinevalt inimesed taipavad, tajuvad ja meeles peavad, kuivõrd seejuures ahvardab neid eksimise ja meeletpetete oht, kuivõrd nende võimed erinevad vanuse, soo, iseloomu ja kultuuri järgi.“

30 aastat hiljem tunnistab kauaaegne kohtutege lane dr. Albert Hellwig („Psychologie u. Vernehmungstechnik“, 1927): „Praktilise õigusemõistmise teenistuses seisva juristi tegevus nii kriminaal- kui ka tsiviilkohtute alal seisneb peaaegselt vaidlusi äratavate teoasjaolude otsustamises ning hoopis vähe- mas määras õigusekõrvalduste lahendamises juriidiliste meetodite järgi. See käib eeskätt kohtuliikmeskonna kohta, aga ühtlasi ka kõige nende kohta, kes abistavad kohtuid nende töös, seega siis ka juurdlust toimetavate politseiametnike kohta.“

Mainitud ülesande lahendamisel, mis enamikus protsessides moodustab raskeima ja ühtlasi ka huvitavaima osa, ei aita meid juriidilised teadmised sama hästi kui mitte sugugi. Nad näitavad meile kätte ainult materiaalse töö väljasegitamiseks seatud piirid, õpetades, missuguseid tõendusvahendeid ja tõendamismeetodeid on lubatud kasutada maksva õiguse järgi.

Küll on laialdased kriminaaltehnilised teadmised kohtumeditsiini, -keemia, -meteoroloogia jne. alalt nõutavad, kui tahetakse tunda teo füüsilisi jälgi, vastavalt säilitada ja asjalikult kasutada.

Kuid ka kriminaaltehnilised meetodid vajavad nende asjatundlikuks rakendamiseks ja õigeks hindamiseks psühholoogilisi teadmisi ja kogemusi. Ja veelgi

kõrgemal määral käib see nõue tõendamismenetluse selle osa kohta, mis tegeleb tunnistajate ja asjatundjate öeldistega.

Kui tahetakse määritleda, millist põhjapanevat tähtsust evib forensiline psühholoogia teoasjaolude kindlakstegemisel, siis peab jõudma tunnetamisele, et kohtuotsus kujutab enesest psüühilist akti, mis omakorda on rea teiste psüühiliste aktide lõpptulemuseks, millede moodustamisest võtsid osa süüdistatav, tunnistajad ja asjatundjad, politseiametnikud, kohtu-uuri- ja prokurör, kaitsja ning kohtunik. Kõik need aktid põlvnevad teo esialgseist jälgedest, mida nad enam või vähem õigesti edasi annavad, nii näit. süüdistatav ja pealtnägijad oma seletusis, teistelt-kuuljad selle jutustamisega, mis nad on kuulnud, jälitamist toimetanud isikud aga oma ettekannete või protokollide kaudu, neis esialgseid jälgi (võib-olla) veidi ümber kujundades, neisse (võib-olla) mõnesuguse kriitikaga suhtudes, nende suhtes teatavast vaatenurgast seisukohta võttes jne.

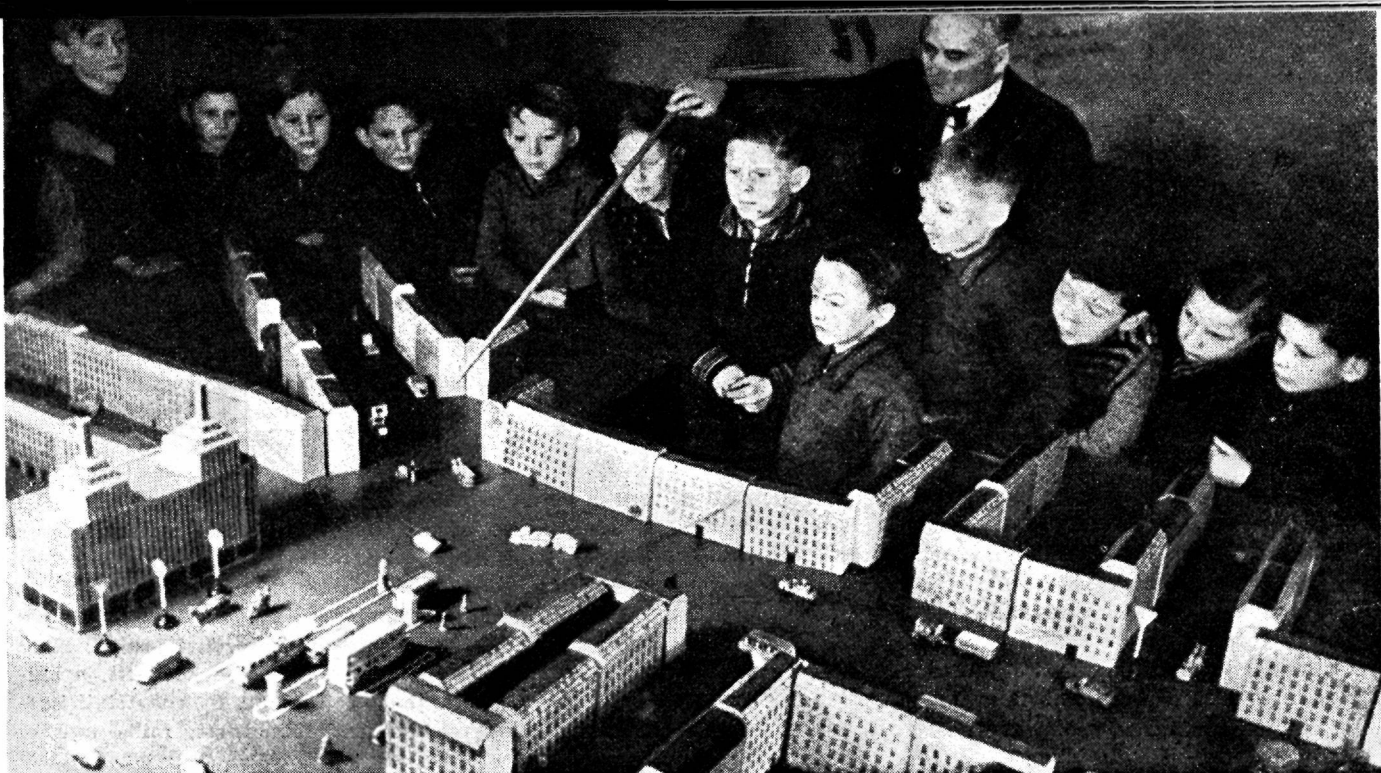
Asja otsustava kohtuniku käsutuses ei seisa seega enam sündmuse ürgaine, vaid ainult niisugused jäljed sellest, mis on läbi teinud mõnesuguse enamvähem kaugemaleulatuva töötlemisprotsessi. Ääretult raske ülesanne, mille kohtunik peab lahendama, seisneb nüüd selles, kujundada kirjeldatud jäätmeid võimalikult usutav pilt sündmuse tõelisist asjaoludest.

Ka need, kes tegelevad esialgse jälitamisega, nagu politseiametnikud ja kohtu-uuri- ja peavad seadma eesmärgiks, omandada õiget pilti sündmuse õigest käigust. Nende ülesanne on esialgu seetõttu raskendatud, et neil puudub ülevaade kogu materjalist (materjali kogutakse alles järk-järgult), mispoolset kohtunik seisab paremas seisundis. Siin varitseb eriti oht langeda arusaamatuste ohvriks, kujundada enesele puudulike andmete põhjal moonutatud pilt asjast ja rajada viimasele jälitamise edasine suund. Ja kes pole harjunud alati suurima ettevaatlikkusega teotsema, kes pole küllalt elastne, et kiiresti seada ennast kõigi võimaluste järgi ja kes alati ei arvesta eksimise võimalusi, teeb tihti jälitamise algastmes ränga vea, mida hiljem on raske parandada.

Kuna just esimesed sammud on sageli otsustavad, siis ei jõua küllalt teravalt toonitada rasket vastutust, mis lasub eeskätt politseiametnikel ja kõigil neil, kes juurdlusastmes tegelevad jälitamisega. Nende ülesanne on seda raskem, et nad on sunnitud jälitustulemusi edasi andma protokollil kujul. Laitusetult protokollida pole sugugi nii lihtis, nagu seda kõrvalt vaadates arvatakse.

Seepärast on täiel määral õigustatud nõue, et iga jurist ja üldse igaüks, kes oma tegevuses puutub kokku süüteo asjaolude selgitamisega, peab tundma vähemalt forensilise psühholoogia põhijooni.

Forensiline (kohtu-) psühholoogia baseerub oma olulisemas osas kogemusil, mis paljude sugupõlvade kestes on omandatud kohtuasjaajamisega seoses ette- tulevate nähtuste vaatlemiseiga psühholoogia vaatenur- ga all. Selle kõrvall on see psühholoogia eriharu viimaste aastakümnete jooksul leidnud pidevat harrastust ka kutseliste psühholoogide poolt nn. öeldispsühho-



Saksamaal pööratakse erilist tähelepanu koolinoorte keskel liiklusõpetusele. Pildil näeme noori koolis õpetunnis, kus õpetaja mudellini juures annab juhendeid tänaval liikluseks

loogia nime all, millist nimetust aga ei saa pidada küllalt hõlmavaks."

Loomulik, et ka eesti jälitajad ei saa tulla toime ilma forensilise ehk jälituspsühholoogia põhijoonte tundmiseta. Kahjuks puudub aga meie praeguses kirjanduses seda ala käsitav lugemismaterjal, kui mitte arvestada ajakirjades aeg-ajalt ilmunud katkeid. Mõlemad asjaolud andsid nende ridade kirjutajale tõe võtta ette arglik katse anda järgnevais kirjutisis enamvähem seotud ülevaade jälituspsühholoogia ainest, kasutades selleks peale eespool juba mainitud Grossi ja Hellwigi tööde ka veel tuntud saksa psühholoogide prof. Adolf Stöhri „Psychologie der Aussage“ (1911) ja dr. Otto Lipmanni „Grundriss der Psychologie für Juristen“ (1913) ning prantsuse kriminalisti dr. Edmond Locardi „L'enquête criminelle et les méthodes scientifiques“ saksakeelset tõlget.

*

Veidi ajalugu. Prof. Stöhri järgi oli prantsuse matemaatik ja astronoom Pierre Simon de Laplace esimesi, kes oma tõenäosusteooriat käsitlevais teoses „Théorie analytique des probabilités“ (1812) ja „Essai philosophique sur les probabilités“ (1814) võttis vaatluse alla ka tunnistajate öeldiste (seletuste) tõenäosuse küsimuse, jõudes seisukohale, et tunnistaja öeldise tõenäosus sõltub; öeldise sisuks oleva sündmuse tõenäosusest ja neljast hüpoteesist tunnistaja isiku suhtes, nimelt: tunnistaja ei valeta ega ei eksi oma öeldises; tunnistaja ei valeta, kuid eksi; tunnistaja ei eksi, kuid valetab; tunnistaja valetab, kuid eksi.

Kriminaalkohtu otsuse materiaalse tõe küsimuse asetab Laplace järgmise vaatepunkti alla: kui kaebeluse vastu esinev tõend evib seevõrd kõrget tõenäosuse kraadi, millist on vaja selleks, et kodanikel tarvitseks vähem karta pahet, mis tekiks kohtueksimuse tulemusena süütu süüdimõistmisest kui uusi süütegusid, mida kaebelune võiks toimetada pääsedes teenitud karistusest.

Laplace'i tööd tõlgiti järgmisil aastail teistesse keeltesse, 1886. a. Saksamaal ilmus veel teinegi trükk. Üldiselt see küsimus ei äratanud laiemas ulatuses kuigi suurt tähelepanu. Alles sajandi lõpul, pärast Grossi „Handbuch f. Untersuchungsrichter“ (1893) ja „Kriminalpsychologie“ (1897) ilmumist hakkas huvi asja vastu uuesti tõusma ja seekord juba tugeva hooga. Paljud nimekad psühholoogid hakkasid uurima ja katsetama psühholoogia rakendamist süütegude jälitamise ja kohtumõistmise aladele ning selle töö tulemusena võib tänapäeval kasutada juba kogukat kirjan dust.

Kohtu resp. jälituspsühholoogiat ei tule vahetada psühhiaatriaga ja nn. kurjategija psühholoogiaga, milledest viimane otsib kurjategijate hingeelust seesuguseid komplekse, mis neid kallutasid kuritegevusele.

Ülekuulaja psühholoogia. Ülekuulamine peab andma ülekuulajale teokäigust samasuguse pildi, nagu ta oleks seda ise vahetult ja asjatundja teadmiste ja võimetega tajunud (Gross). Gross mõtleb siin lõppeesmärgile, mida taotleb iga ülekuulamine jälitusprotsessis. Hellwig on veidi tagasihoidlikum, kui ta ütleb: Iga ülekuulamine tahab asetada ülekuulaja seisundisse, milles tal võimaldub tuua kuuldavale ülekuulatava parim teadmine selgitusel olevast asjast. See käib ühtviisi nii politseiametniku kui ka kõigi teiste jälitamisest resp. kohtumõistmisest osavõtvate isikute kohta, samuti süüteo kordasaatja kui ka tunnistajate ülekuulamise puhul. See eesmärk, tuua kuuldavale ülekuulatava parim teadmine asjast, saavutatakse ainult siis, kui mitte ainult ülekuulatavat paneb välja oma parima, et tuua esile oma parim teadmine asjast ja tegelikult suudabki seda teha, vaid ka ülekuulaja teeb omalt poolt kõik, et ülekuulatavast tema parimat teadmist asjast välja tuua ning sellest õieti aru saada (mõista kuuldot).

Iga ülekuulamine kujundab psüühilist sooret ülekuulaja ning ülekuulatava koostöö tulemusena. Seejärel on arusaadav, et ülekuulamisel, kui see peab

Maailmasõja esimene gaasirünnak

25 aasta eest

22. aprillil s. a. möödus 25 aastat ajast, millal sakslased Maailmasõjas Ypres'i lahinguväljal esmakordselt võtsid tarvitusele keemilisi ründeaineid selle sõna kaas-aegses mõttes. Sel puhul tohiks huvi pakkuda meenutada esimest gaasirünnakut, selle teostamist ja neid pühholoogilisi vapustusi, mida gaas esile kutsus sõjaraaskusist karastatud meeste juures.

Juba 1914. a. septembrikuu lahinguis Marne ja En'i jõel mõlemad sõdivad pooled tundsid suurt raskust oma sõjaväe suurtükiväe mürskudega varustamises. Kui aga oktoobris-novembris täielikult üle mindi positsioonisõjale, siis ei jäänud sõdijale, eriti Saksamaale, enam ühtki lootust: võita võimsatesse kaevikutesse kadunud vastast tavaliste suurtükimürskude kaasabil. Pealeselle sakslastel puudus ka raske-suurtükivägi, kuna algul oli mõeldud sõda lõpetada kiire löögiga läbi neutraalse Belgia.

Keemilised ründeained seevastu omavad suurepäraseid omadusi elavjõu tabamiseks kohtades, kuhu ka kõige võimsamad suurtükimürsud juurde ei pääse. Saksamaa omas tollal kõige enam arenenud keemilise tööstuse, ta asuski laiaulatuslikult tarvitama lahinguväljal keemilisi ründeaineid.

Gaasirünnaku ettevalmistusele asuti sisemaal. Saksa riigiarhiivis leiduvail andmeil eeltööd gaasilainete

õnnestuma, peab tekkima sisemine hingeline ühendus, teatav kontakt ülekuulaja ning ülekuulatava vahel. Ainult see, kes oma isiksuse, kalduvuste ja ametiasutuse tõttu on suuteline looma ülekuulatavaga nõutavat kontakti ja seda, mida ülekuulatav talle ütleb, ka õieti taipama ja vaimselt läbi töötama, võiks olla ühtlasi ka suuteline juhtima ülekuulamist nii, et selle eesmärk saavutataks kõrgeima tõenäosusega.

On seejuures tegemist ülekuulamistega enne kohtulikku arutlust, siis on vajalik, et ülekuulaja oleks suuteline kirjalikult fikseerima ülekuulatava öeldise seda osa, mis puutub asjasse. Peab võimalikult hoiduma, et öeldise sisu ja mõte ei satuks protokolli moonutatult; see on võimalik siis, kui ülekuulaja tõepoolest mõistis ülekuulatava seletust ning tõsiselt püüdis kuulnud seletuse sisu tõetruult kirjas edasi anda.

Seega on ülekuulaja isiksus selleks olulise tähtsusega, et ülekuulamisega ka tõeliselt saavutataks ta lõppeesmärk: kõlvuline alus otsuse tegemiseks. See moodustab ülekuulamise subjektiivse faktori, millele seni on osutatud võrdlemisi vähe tähelepanu, kuigi ta omab ülekuulamise heaks kordaminekuks suurt tähtsust. (Järgneb)

levitamiseks jõudsid lõpule 1915. a. jaanuaris, millal ka kohe hakati otsima soodsat rindeosa rünnaku teostamiseks. Mitmeil kaalutlusil selleks valiti XV korpuse rinne, mis paiknes Ypres'ist kagupool.

Esimeste gaasiballoonide maasse kaevamine XV korpuse rinde sektoris lõpetati veebruari keskel. Kuid siis suurendati rünnaku sektorit mitmekordselt ja balloonide kohaleasetamine kestis kuni 10. märtsini. Seejärel jäädi ootama soodsat lõunatuult, mida aga ei tulnud.

Vahepeal said gaasiballoonid liitlaste suurtükitelest mitmel korral tugevasti kannatada.

Viimaks 25. märtsil otsustas saksa 4. armee juhatus jätta kõrvale rünnaku kavatsuse Ypres'i kagupoolises sektoris ja valida esimese gaasilaine väljalaskmiseks Poelcapelle'i ja Steenstraat'i vahelise rindeosa, kus asusid 46. diviisi ja XXVI korpuse osad.

Rünnaku tehniline teostamine pandi selleks eraldi kujundatud 35. pioneer-rügemendile, mis koosnes 2 pataljonist, ühest pargi kompaniist, väli-meteoroloogia-jaamast ja telefoniside jaost. Oma juhi järgi rügement kandis nimetust — „Petersoni gaasirügement“.

Selles rindeosas jõuti gaasiballoonide kohaleasetamisega lõpule 11. aprilliks, kuid siis puudus ka seal soodus tuul.

17. aprilli õhtul, kui inglased XVI korpuse sektoris vallutasid kõrgustiku 60, tekkis sakslastel põhjendatud kartus, et seal ülesseatud gaasiballoonid võivad sattuda vaenlase kätte. Inglased, tundes küll gaasilõhna, jäid siiski arvamusele, et tegemist on gaasimürskudega. Nimelt keemilisi suurtükiväe mürske olid mõlemad sõdivad pooled juba varemgi tarvitanud.

Rindeosas Poelcapelle'i ja Steenstraat'i vahel seati üles gaasiballoon-patareid, igas patareis 20 ballooni. Nende täitmiseks vajati 180 000 kg kloori. Kogusummas vajati 6000 ballooni, milledest pooled rekvireeriti tööstuslikelt ettevõtteil.

Liitlaste poolt selle rindeosa vastas seisid prantsuse armee 78. territoriaalne ja 45. alžiiri diviis.

Otsustati gaasirünnak teostada 22. aprillil kell 1700 (inglise aja järgi).

Balloonid täideti gaasidega ja 21./22. aprilli ööl saadeti rünnaku käsud laiali. 22. aprillil saadeti käsk alata rünnakut kell 15.45, kuid kell 15.30 see käsk tühistati: tuul ei olnud küllaldaselt tugev.

Kell 16.40 tõusis oodatud tuul ja siis anti käsk avada gaasitorud kell 17.00; jalavägi pidi gaasilainele järgnema kell 17.15.

Saksa andmeil gaasi väljalaskmine kestis ainult 5 minutit. Välja lasti ainult üks laine. Prantslased aga tõendavad, et gaasi väljalaskmine kestis 30—40 min. ja et välja lasti 2—3 lainet, 10—15-min vaheaegadega.

Huvitav on küsida, mis sündis gaasirünnaku ettevalmistuse ajal liitlaste pool? Kas oldi seal gaasirünnaku suhtes täielikus teadmatuses?

Nii imelik, kui see ka on — sugugi mitte!

Kindral Mordacq toob ette järgmise huvitava väljavõtte prantsuse X armee teadete bülletäänist 30. 03. 1915:

„Mürkgaaside tarvitamine sakslaste poolt. Saksa XV korpusest pärit olevate sõjavangide ütlusel on kogu armee korpuse rinne varustatud suure arvu 1—4 meetri pikkuste raudtorudega, mis asuvad kaevikuist vähe tagapool, mürsukindlaid varjendeks või kaevatult maasse. Need torud sisaldavad gaasi, mis peab vaenlaselt võtma meelemärkuse või tema täielikult mürgitama. Seda gaasi ei ole veel tarvitatud, kuid pioneere on õpetatud seda käsutama. Torud on asetatud liitlaste kaevikute suunas ja nad avatakse kaane eemaldamisega; siis gaas väljub, jäädes püsima maa ligidal. Et kogu operatsioon teostuks oma inimestele ohutult, on tingimata vajalik soodus tuul.

Pioneerid, kes peavad avama torud, on varustatud erilise pähe pandava kaitseaparaadiga. Kõigile teistele sõdureile on antud väikesed riided pakikesed, mis lämbumise vältimiseks asetatakse suu ja nina ette. (Selle kaitsevahendi leiutaja ülendati leitnandiks.)

15. aprillil teatasid belglased omalt poolt, et „sakslased on lasknud Gand'is kiires korras valmistada 20 000 tüllist suu- ja ninakatet, mida sõdurid peavad kandma kaasas veekindlast riidest kotikeses, mõõduga 10×15 sm.

Need vastava vedelikuga immutatud suu- ja ninakatted on ette nähtud meeste kaitsemiseks raskete mürkgaaside vastu, mida sakslased kavatsevad saata vaenlase kaitseliinidele, nimelt XXVI korpuse rajoonist.“

Kuid kõrgemates staapides ei leidnud need teated uskujaid, neid ei võetud vaevaks kontrollidagi.

13./14. aprilli ööl ilmus Poelcapelle-Steestraati sektoris asuva prantsuse diviisi juurde ülejooksik August Jäger saksa 234. rügemendist, kes omakorda andis üksikasjalisi teateid gaasirünnaku ettevalmistamisest.

„Lähemal ajal,“ seletas ta, „võetakse ette rünnak prantslaste kaevikuile. Selle rünnaku toetamiseks on esimese liini kaevikusse asetatud mürkgaase sisaldavate tsilindrite patareid, igaühes 20 tsilindrit. Iga patarei teenimiseks on määratud 5 meest. Leppe-märgi järele — suurtükiväe poolt lastud kolm punast raketti — avatakse tsilindrid ja gaas suundub soodsas pärituulega prantslaste kaevikute peale, mürgitab seal seesoolijad ja võimaldab sakslastele vallutada need vähimagi kaotuseta. Et vältida oma ridades gaasimürgi-

tusi, selleks anti saksa sõdureile hapnikuga immutatud riidest pakikesed.“ (Seletuse andmisel ulatas ülejooksik ühe sellise pakikese ülekuulamist toimetavale tõlgile.)

Kuid staapides ei usutud ka neid sõnu.

Kõik selgus, kui äkitselt kella 17.00 ajal vaatlejad panid tähele kaht huvitavat rohekas-kollast pilve maapinnal saksa kaevikute ees. Valgudes laiali, gaasipilv samal ajal tõusis üles ja aetuna kergest tuulest, hõljus edasi liitlaste kaevikute suunas, muutudes sinakas-valgeks uduks, selliseks, nagu seda võib näha hõljumas soo kohal jahedal hommikul. Liitlaste kaevikuteni jõudes see udu algul tekitas imestust, hiljem, kui hakkas kõrvetama inimeste silmi ja kurku, siis hirmu, mis peagi kandus üle kohutavaks paanikaks.

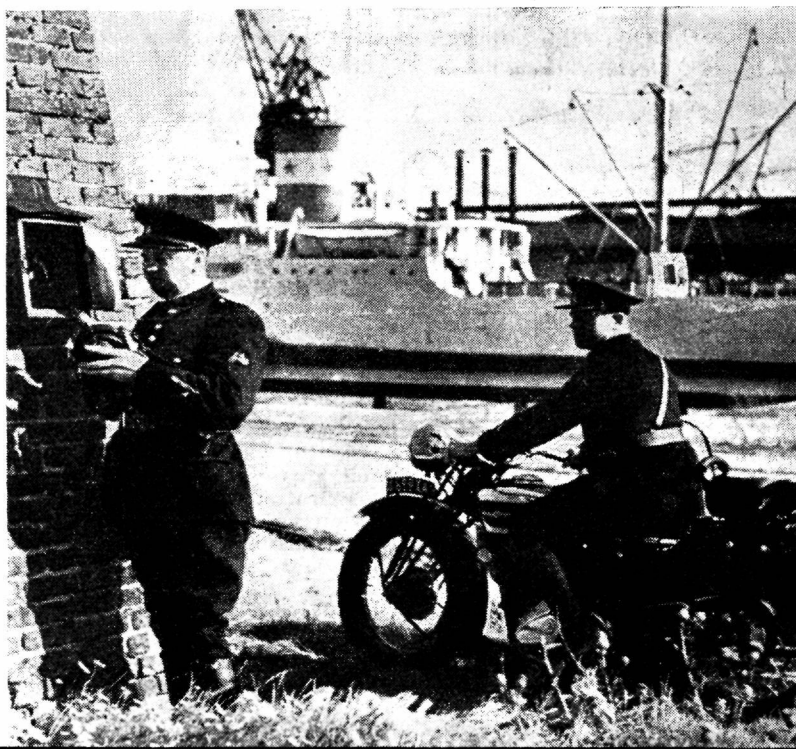
Seni kuulsusrikkalt võidelnud sõdureist oli korraga saanud kari hullumeelseid, kes, silmad metsikult pärani, palituhõlmad laiali või palitud hoopis seljast visatud ja kuuekraed lahti kistud, suure kisaga nõudsid vett, sülitasid verd ja tegid meeletu pingutusi, et ahmida õhku mürgist põlevaisse kopsudesse.

Paanika haaras ka suurtükiväelasi, kes oma patareid jätsid vaenlasele saagiks ja ühes nendeni jõudnud jalaväeriisemetega otsisid pääsu mürgisest gaasipilvest.

Pealtvaatajad teavad rääkida, et paanika, mida tekitas gaasipilv, ei ole võrreldav ühegi teise õudusega. „Püüe pidurdada jooksikuid oli asjatu, sellest tuli peagi loobuda, need ei olnud enam sõdurid, vaid õnnatud olendid, kes on kaotanud mõistuse.“

Inimesed, kes jäid kohale, kannatasid vähem kui need, kes hakkasid jooksma, kuna kõik kehaliigutused tugevdasid gaaside mõju. Need, kes seisis, kannatasid vähem kui need, kes lamasid või istusid kaeviku põhjas. Kõige enam kannatasid haavatud, kes lebasid maapinnal, ja ka need, kes paaniliselt suundusid tagalasse koos klooripilvega.

Sadamapolitsei kontrollringkäik Havre sadamas Prantsusmaal



Liitlaste andmeil nende kaotused tol korral olid väga suured: nimelt 15 000 mürgitatut, kelledest suri 5000. Seda põhjusel, et täielikult puudusid igasugused gaasikaitsevahendid. Pealeselle prantslased kaotasid 1800 meest sõjavangidena, 4 raskest suurtükki, 47 kerget suurtükki ja 70 kuulipildujat.

Esimene gaasilaine-rünnak evib ajaloolist tähtsust, sest sellega algas keemiline sõda.

Esimene gaasirünnak näitas selgesti kõigile sõjast osavõtjatele:

- millise suure võimsuse omavad keemilised rüндаained;

— millised suured võidu- ja sõjasaagi võimalused peituvad uues relvas;

— millised hävitavad tagajärjed võivad olla gaasikaitsevahendite puudumisel.

Tänapäeval keemilised rüндаained on suuresti arenenud; nad on märgatavalt võimsamaks muutunud. Kuid samal ajal suurt arengut on teinud ka gaasikaitse.

Vägede ja elanike juures, kes on ette valmistatud gaasikaitse alal, omavad gaasikaitsevahendeid, oskavad neid käsitseda ja ilmutavad kõrget gaasidistsipliini, kaotused keemilistest rüндаaineist võivad üldsegi ära jääda.

Posti-, telegraafi-, telefoni- ja raadiomaksude SISSENÕUDMISEST

Posti, telegraafi, telefoni ja raadio seaduse muutmise seaduse (RT 1940, 26, 220, VIII § 97, 97¹, 97²) jõustumisega s. a. 8. aprillist võetakse posti-, telegraafi-, telefoni- ja raadiomaksude ning Raadioringhäälingu kasutamismaksude administratiivkorras sissenõudmisel lisaraha 5% suuruses igalt sissenõudmisele kuuluvalt summalt. Tasutud lisaraha kuulub jaotamisele Posti- ja Politseitalituse vahel avalike maksude ja maksutrahvide sissenõudmisel võetava lisaraha jaotamise alusel.

Posti-, telegraafi-, telefoni- ja raadiomaksude sissenõudmisel seni ei võetud lisaraha, küll aga võeti Raadioringhäälingu kasutamismaksude sissenõudmisel riigi kasuks lisamaksu 1 kr. igalt sissenõudmisele kuuluvalt summalt. Selle lisamaksu võtmine on muudetud lisarahavõtmise sisseseadmiseks. Raadioringhäälingu kasutamismaksude sissenõudmisel tuleks nüüd sissenõudmist teostatavil politseiametnikel nõudelehel märgitud lisamaksu kr. 1 asemel nõuda lisatasu 5%, mis samuti enamjuhtumell välja teeb kr. 1 summa terveisse kroonesse ümmardamise tõttu.

Telefonimaksuvõlgade senisel nõudelehtedel ei ole märgitud lisamaksu ega lisaraha nõudmist. Kui võlgnik keeldub säärase nõudelehte järgi võla nõudmisel lisaraha tasumast, võib selle sisse nõudmata jätta või saata nõudelehe Postitalitusse lisaraha nõudmiseks täiendava korralduse tegemiseks. Sääraseid nõudelehti on praegu politseiametnike käes ainult mõned üksikud, üle riigi umbes 10 nõudmist. Nüüdsest peale väljasaadetavall nõudelehtedel märgitakse ka lisaraha tasumise nõue.

Võlgnike poolt postiasutisisesse tasutud lisaraha Politseitalitusele kuuluva osa kannab Postitalitus iga kuu möödumisel asutisest saadud aruannete alusel Eesti Panka Politseitalituse deposiidi arvele. Tallinna Peatelegraafikontori ja Tallinna, Tartu ja Narva telefonivõrkude kassadesse tasutud lisaraha summad aga annavad need asutised ise otse Eesti Panka ja Eesti Panga osakondadesse Politseitalituse deposiidi arvele.

Posti-Telegraafi-Telefonitalitus palub oma kirjaga 10. apr. k. a. nr. 47 eeltoodud politseiametkonnale teatavaks teha.

E. T.

MÕNINGAID PUUDUSI tunnistajatasu kättetoimetamisel

KKS § 439 ja 771 põhjal on tunnistaja kohustatud kohtu kutsel kohtusse tulema ja mittetuleku korral toimetatakse kohtusse vajaduse korral isegi sundkorras. KKS § 723 põhjal on tunnistaja õigustatud saada sõidu- ja päevaraha Vabariigi Valitsuse poolt määratud taksid alusel.

Praegu väljakujunenud korra alusel kohus, saates politsei kätte nõudelehe määratud tunnistajatasu sissenõudmiseks administratiivkorras, märgib samal nõudelehel, kellele sissenõutud tunnistajatasu kuulub väljandmisele, kirjutades ühtlasi ette see välja anda.

Kuna asjaosalised sageli elavad erinevates elukohtades või on muutnud oma elukohta, tekib paratamatult vajadus sissenõutud tunnistajatasu ja kirjavahetuse edasisaatmiseks postiteel. Seejuures igakordne kirjavahetuse ja rahasaatjale ametnikule väljaantava kviitungi edasisaatmine toimub riigi kulul. Tunnistajatasu edasisaatmist aga riigi kulul ei toimetata, vaid selle saatekulu võetakse maha tunnistajatasust.

Tundub, et see postikulude mahaarvamine tunnistajatasust on aluseta ning raha edasisaatmine peaks toimuma samuti kui kirjavahetuse edasisaatmine riigi



Kevad politseis

1. Kõigi seaduserikkujate südamesooviks on, et kevadel ka politseiniku kumminui lööks õitsele, mida siis neile võiks ulatada mitte kui korralekutsumise vahendit, vaid kui ilusaimat lillekimpu.

2. Tänavune kevad töötab üle maa tuua suure „suliseva“ uputuse, mille vastu politseil on kibedat võitlemist.

3. „Kõikjal sulab, aga selle mehe süda meie vastu ei sula kunagi pehmeks!...“

4. Politseinikule on kevad raske aeg. Kõikjal toimuvad vargused — põnevad südamevargused —, kuid sellise „seaduserikkumise“ vahele ei tohi ta ennast segada.

5. Kevadel alustab amor ägedat tulistamist. Sellise nähte vastu ei saa politseinik midagi ette võtta, — ta isegi pole kaitstud tabamuste vastu.

6. Ja kui kevad tuleb ülemeelikuna ja napilt rõivastatuna, ka siis pole politseinikul muud teha, kui pealt vaadata ja muhelda.

kulul. Tunnistaja, kes on kohustatud kohtusse ilmuma seaduse alusel, peaks olema õigustatud tunnistajatasu kätte saama ka seaduses ettenähtud täiei määral. Teoreetiliselt võib aga praegu, väljakujunenud korra alusel, tunnistaja tunnistajatasust hoopis ilma jääda, kuna see võib kuluda posti saatekuludeks.

Veel tekib raskusi ja puudub selgus, kuidas toimetada näiteks Kr. 10.25 tunnistajatasu edasisaatmist. Kui tunnistajatasust posti saatekuludeks 26 senti maha arvata, jääb edasisaatmiseks järele kõigest Kr. 9.99, mille edasisaatmiseks vaja kulutada vaid 21 senti. Kui aga võtta saatekuluks maha ainult 21 senti, siis jääb edasisaatmiseks üle Kr. 10.04, milleks kulub siiski 26 senti saatekulu.

Uldiselt tundub õige ja otstarbekas kehtima panna kord, et tunnistaja, kes igal juhul on õigustatud tasu saama, peaks selle kätte saama otsekohe kohtukantseliseist riigi arvel. Tunnistajatasu sissenõudmisel

administratiivorras tuleks see sisse maksta igal juhul riigitulude arvele, sellest nõudelehe tagasisaatmisega kohtuasutisele teatades.

Tunnistajale, kes tunnistajatasu kohtu kantseliseist ei ole välja võtnud teatava aja, näiteks 3 kuu jooksul, tuleks saata maksutalong kätteandmiseks, millega siis tunnistaja temale määratud tunnistajatasu igal ajal Eesti Pangast või selle osakonnast võib kätte saada.

Eespoolkirjeldatud kord vähendaks palju politsei tööd tunnistajatasu kättetoimetamisel, hoides ära hulgaliselt kirjavahetust ja seega asjata postikulu. Kui aga eespoolkirjeldatud kord mõningail teistel kaalutlustel ei ole otstarbekas ega teostatav, tuleks leida moodus ja kehtima panna kord, et tunnistajatasu edasisaatmine toimuks riigi kulul, millega oleks tagatud õiguslik kord, et igauks saaks kätte temale seaduse alusel määratud tunnistajatasu täiel määral.

— Oo. —

Politseilaskurid, oma organisatsiooni eest võistlema!

Nagu Eesti Laskurliidu 1939. a. meistervõistluste kokkuvõttest näha, esinesid politseilaskurid neil võistlusil silmapaistvalt ja näitasid, et politseis tehakse laskealal tõhusat tööd. Eriti paistsid silma püstolilaskurid, kes saavutasid individuaalselt ja meeskondadena esimesi kohti (vt. „Politseileht“ nr. 21—1939).

Selle kõrval ilmneb, nagu oleksid politseilaskurid teistest relvadest, nagu sõja-, väikekaliibrilisest ja vabapüssist laskmises teiste organisatsioonide laskureist maha jäänud, kuna üle riigi pole neis relvagrupidest niipalju laskureid võistlusile saanud, et oleks võinud koostada täit meeskonda.

See olukord vajab selgitamist.

Püssidest laskmises oli 1939. a. Eesti Laskurliidu meistervõistlusil politseilaskureid kiüll, aga võisteldi teiste organisatsioonide, nagu kaitseliidu ja ÜL-ühingute nime all. Sealjuures saavutati koguni sõjapüssist laskmises väga hea tulemusega meistrikoht, mis politsei nimele kahjuks läks kaduma, sest politseilaskur oli võistlemas teises organisatsioonis.

Kui politseilaskurid võtavad osa sarnasest suurest organisatsioonide vahelisest võistlusest, nagu seda on Eesti Laskurliidu meistervõistlused, siis on ju täiesti loomulik, et nad võtaksid osa oma Politseiametnike Kogu nimel võisteldes ja hoiaksid sellega kõrgel oma

organisatsiooni seisukohta ja au ning tutvustaksid laiematele hulkadele tööd laskealal politseis.

Põhjusi, miks võisteldakse teise organisatsiooni nime all, ei tohiks ju öieti ollagi. Võib-olla, et mõni teine organisatsioon tuleb vastu oma laskureile paremate relvade suhtes, enama laskemoona ja võistlusile sõidusoodustuse andmisega, mistõttu politseilaskurid, kes kuuluvad ka teise organisatsiooni, kus laskespordiga tegeldakse, eelistavad võõrast organisatsiooni oma organisatsioonile.

See põhjus on täiesti kõrvaldatav. Praegu on olemas politseilaskureil paremaid relvi, v. a. vabapüssid, oma kogudest, laskemoona ja sõidusoodustust võib anda samuti oma Kogu ning väikese stardiraha jõuab tasuda ka iga politseilaskurite kogu, kuhu ta kuulub. Samuti peaks iga politseilaskurit mõjutama sisetunne minna kaitsema oma organisatsiooni, milleks on Politseiametnike Kogu, värve suurtel organisatsioonide vahelisel võistlusil.

Tuleb loota, et sellele pööravad tähelepanu ka Politseiametnike Keskkogu ja kohalike kogude vastavad sektsioonid, ning et juba käesoleval aastal astuvad kõik politseilaskurid välja oma organisatsiooni eest.

Loodame, et politseilaskurid tulevikus hoiavad eesti laskurkonnas kõrgel oma hea nime.

Tase

Kasvandik K. A. poolt Politseikooli 15. aastapäeval mõlgutatud mõtteid.

Ega mul ettekandeks polegi head tahet, kuid kasvandikud tõstavad siin taset. Igasugu ettekandeid tuleb kui rahet. Lasen siis ka ses loengus kuulda oma häält mahe't, et ei märgataks minu ja tasemetõtjate vahet.

Üldse on taseme küsimus kasvandike hulgas väga akuutne ja ei ole leitud seni keskteed, mis oleks resoluutne. Sel alal murrame omavahel alati piike, kuid vaidluste tagajärjed on näidanud seni vaid viike.

Kasvandikud mõistavad, millest on jutt, neil on asjast selge sotti, nad ei vaja mingit väidet. Kuid lugupeet' külalistele ja juhtidele toon paar näidet sellest, mis on tase, mis mehi rahus elada ei lase.

Üks meist oli näiteks hommikul naabrile pahane, et valveametis komissar oli pannud tähele, et naabri ööseks väljapandud saapad olid peeglina läikinud, kuna pahandajal need puhtal kujul olid poriga parkunud. Pahandaja oletab naabri kuritahtlikku tasemetõstmise tahet. Komissar, müüdugi, paari õrna toimkonnaga näitas lahkelt saabaste õiget taset.

Samasuguse näitena esineb kipsist jalajälgede tegemine, mis peab kasvandikul sama selge olema kui mõne

seadustiku lugemine: ühel mehel on jälg nii, et näha lust, teine, kes jälje tegemise lõpetanud just, ohkab: Pagana tasemetõtjad, sunnikud! Miks ei ole kõik jäljed kui taevast kukkun'd tainahunnikud? Sest tema jälg oli tulnud välja sedasi, kui oleks seal kohal mõttes seisnud lehm ja läinud siis edasi.

Kõrgeks aetud tasemega on tegu ka rivitunnis. Mõni kasvandik kärgib käsklusi nii, et suu punnis — rühm ei täida, liigutab vaid kõrvu kui peletades parme. Mees uuesti annab käske karme. Kordub jälle lugu hale, sest käsklus — see on puha vale! „Milles viga?“ — küsib komissar. Mees higistab kui samovar. Viga polegi väga suur, kuid tase — see on kurja juur!

Ka tantsugrupis paistab silma sama nähe, et kasvandikel on selles asjas taseme vahe. Üks on naisterahva käsitamisel täiesti kodus, tal tulevad välja kõik nõksud ilusas rodus. Kuid teine — vabandage minu väljendit — kujutab äärmiselt groteskselt jäljendit sõn-
nist, kes sattunud libedale jääle, astudes daamide varvaste ja saba pääle. Oleks ideaalne, kui kõik kasvandikud oleksid parketil kui libedal jääil. Võiks selgeks

Märkmeid jõuvankrite kontrollimisest

Teede vabanemisega lumekattest algab jällegi kõikjal elav liiklemine igasuguste liiklusvahenditega. Selles liiklemiskeerises juhtub igal aastal võrdlemisi palju liiklemisõnnetusi, millede põhjustajaks on nii liiklejad ise kui ka kõlbmatud-korratud liiklusvahendid. Politsei- ja liiklusjärelvalve ametnikud toimetaavad liiklusõnnetuste vältimiseks pidevat kontrolli liiklejate kui ka liiklusvahendite üle.

Hobusõidukite ja jalgratturite liikluskontrolli teostamine ei nõua erilist ettevalmistust, kuna aga jõuvankrite kontrollimine nõuab ametnikult juba teataval määral jõuvankri tundmist. Viimased 2—3 Politseikooli lendu on selle ettevalmistuse saanud Politseikoolis, kuna aga teistel politseiametnikel (ja neid on meil enamuses) puuduvad sellekohased teadmised.

Elu nõuded kasvavad. Teadus ja tehnika sammuvad arenemisrada. Teadmisi, mis veel 10 a. tagasi ei olnud tarvilised politseiametnikule ja milliseid tol ajal politseiametnikult ei nõutud, kuuluvad käesoleval ajal juba politseiametniku põhiteadmiste hulka. Politseiametnik, kes tahab oma ameti kõrgusel seista, peab ise ja oma algatusel ennast aeg-ajalt täiendama tema teenistuslasse kerkinud uute teadmistega. Siia hulka tuleb lugeda ka jõuvankri tundmist. Iga politseiametnik peaks sooritama vähemalt IV liigi jõuvankrijuhi eksami ja omama vastava jõuvankri juhtimisloa, et siis teaks nõudeid jõuvankrite kontrollimisel.

Neil asjaoludel ei ole ülearune peatuda jõuvankrite kontrolli teostamise küsimuse juures.

Liiklusel olevaid jõuvankreid võib jagada kahte üldrühma: juhuveo jõuvankrid ja isiklikud sõidukid-jõuvankrid. Mõlema rühma juures tuleb kontrollimisel peamiseks eesmärgiks seada: jõuvankril sõitjate kui ka teiste liiklejate ja liiklusvahendite julgeolek, et ei oleks ohustatud ühegi liikleja elu ja vara. Juhuveo

jõuvankrite juures peab pöörama peale selle veel erilist tähelepanu jõuvankri välimusele (värv kohati ära, tiivad pragunenud ja lahti, klaasid katki, polster kulanud või määrdunud jne.), ja teiseks, kas jõuvanker oma korrasolekuga kindlustab reisija sihtkohta jõudmise (kas on olemas tarvilised tagavaraosad, tööriistad, esmaabipaun jne.).

Need oleksid üldalused kontrollimisel.

Politseiametnik on kontrollimiseks peatanud jõuvankri, kontrollib, kas juhil on vastavad load olemas, kas juht ei ole purjus, või muil asjaoludel liiga väsinud ja juhtimisvõimetu. Seejärel asub jõuvankri kontrollimisele. Kui kontrollijad on kahekesi, siis on kontrollimine kergem ja sel puhul istub üks kontrollijaist juhi kõrvale jõuvankrisse ning jälgib, et juht ainult seda teeks, mida kontrollijate poolt kästakse. Teine kontrollija kontrollib väljast, kuidas jõuvankri vastavad seadised töötavad. Juhil lastakse süüdata järjekorras täis-, pool- ja seisutuled. Täis- ja pooltulede ajal peavad põlema esilaternad, gabariituled (kui need olemas) ja numbrituli. Täistuled peavad küllaldaselt valgustama vähemalt 100 m kaugusele, kuna aga pooltulede valgus peab olema maha suunatud ja küllaldaselt valgustama vähemalt 20 m ulatuses, et ei pimestaks vastutulijaid. Seisutulede ajal peavad põlema gabariitlaternad (kui need olemas), nende puudumisel aga esilaternates olevad väikesed seisutulepirnid ja numbrituli. Sageli juhtub, et elektrijuhtmes-tiku rikke tõttu põleb numbrituli ainult kas täis-, pool- või seisutulede ajal ja kontrollija petmiseks keerab juht lülitist numbritule kontrollimise ajaks selle tule, mille juures numbrituli põleb, ning kui kontrollija läheb esitulesid kontrollima, siis keerab jällegi lülitist vastava kontrollitava tule tagasi.

Pidurite kontrollimisel tuleb pidada silmas eraldi jalg- ja käsipidurite seisundit. Seejuures võib kontrollija istuda autos, seista astmelaul (veoautode juures, kuid pole soovitatav) või jõuvankri kõrval, kui kontrollijad on kahekesi ja üks neist juba istub autos. Pidurite võime peab vastama jõuvankri raskusele ja koormale. Lasknud jõuvankril võtta väikese hoo ja siis pidurdada, kui jõuvanker seepeale tunduva nõksatusega peatub või kui kõik rattad liuska jooksevad, on pidurid korras (tagumised rattad võivad vähe varem pidurdada kui esimesed). Nii tuleb eraldi jalg- ja käsipidurit kontrollida. Käsipiduri kontrollimisel tuleb jälgida, et juht sel ajal ei vajutaks jalgpiduri pedaalile või muid abinõusid pidurdamiseks ei kasutaks, sest harilikult autodel, kus käsipidur ei ole kardaanvõllil, ei taha hästi töötada ja juhid kasutavad siis sageli kontrollija petmiseks jalgpidurit (peamiselt sel juhtumil, kui stopptuli ei tööta). Jalgpiduri töötamisajal peab süütuma-põlema ka stopptuli. Paljudel autodel on numbr- ja stopptuli ühes ja samas pirnis

õppida vaid seda, et kukkumisel olgu kasvandik ikka pääl.

Paragrahvide tuupimisel on osa mehi eesmärgiks seadnud suure kvantumi, lootes sel teel endast teha seaduste fantoomi. Teisel osal on aga tähtsam paragrahvi sisu ja kvaliteet, õppimisel peavad sellest kinni, nagu oleks see arstlik dieet. Kummast voolust areneb tasemetõstja, on praegu veel varane mõista!

Kokkuvõttes: mõni kasvandik elaks kui kirju kass rahus, kuid üldine tase — see on tal kaelas ja jalus.

Noh, nii hull see asi ei ole, tase on väga kõrge ja tore! Ja meil jätkub küllalt tahet hoida elu lõpuni kõrget taset. Kooli lõppedes ületame kõike, isegi parketil on iga kasvandik võimeline tantsima munevat luike.

Ega mul ettekandeks polnudki head tahet. Kuid kasvandikud tõstavad siin jälle taset. Ettekandeid tuleb igasuguseid kui rahet. Lasen siis minagi lugedes kuulda hüütl mahe't, et ei märgataks minu ja tasemetõstjate vahet.

Politseiametnike Keskkogu Spordisektsiooni

1939. a. tegevusest

Politseiametnike Keskkogu Spordisektsioon jätkas 1939. a. oma tööd ja ülesseatud sihtide taotlemist politseiametkonna sportliku organiseerimise ja tegevuse suunas Keskkogu juhatuselt kinnitatud tegevuskava ja eelarve piires.

Tegevusaastal töötati välja ja võeti kasutamisele:

- 1) spordimeistrimärk ja statuut;
- 2) teenetemärk ja statuut;
- 3) rinnamärk võistlusdressil kandmiseks;
- 4) standard-diplomiblanketid.

M ä r g e:

- a) spordimeistrimärk annetakse politseisportlasile, kes on tulnud võitjaks politsei esivõistlusil võistlusmäärusis ettenähtud võistlusaladel;
- b) teenetemärk annetakse: 1) politseisportlasile mitmekordse politsei spordivärvide kaitsmise eest võistlusis teiste spordiorganisatsioonidega; 2) isikuile, kellel on teeneid politsei spordi edendamises;
- d) rinnamärgid võistlusdressil kandmiseks ühtlustati kõigile Politseiametnike Kogudele ja nüüdsest peate on kõigil politsei spordiorganisatsioonil

(kummalgi aga eraldi hõõgniit). Kui nimetatud tuled ühes ja samas purnis on ja stopptuli ei tööta, siis võib juht jalgpidorite kontrollimise ajal keerata lülitist numbritule põlema ja nii jällegi kontrollijat ninapidi vedada.

Signaal peab katkestamatult ja küllalt kostvalt töötama. Suunanäitajad peavad vabalt tõusma ja langema. Tõusnud suunanäitajas peab põlema punane tuli. Rooliratta vabakäik võib olla kuni 25 kraadi (ehk umbes $\frac{1}{14}$ ringist), s. t. ühele poole rataste keeramiselt kuni teisele poole rataste keeramiseni võib rooliratta tühi käik olla kuni 25 kraadi. Rool peab sujuvalt töötama-keerama, järskude takistusteta. Rooli vabakäiku peab kontrollija isiklikult proovima. Selleks tuleb jõuvankri seisujal rooli vastavalt keerata ja ederatastelt jälgida, millal need hakkavad keerama.

Need on tähtsamad küsimused, milledega jõuvankrite kontrollijal tuleb tegelda. Jõuvankrite seaduses ja jõuvankrite seaduse elluviimise määruses (ka teised liiklusalasse puutuvad seadused ja määrused) on jõuvankrite kohta teatavad nõuded üles seatud ja seepärast on väga tarvilik, et iga politseiametnik, kes läheb teostama liikluskontrolli, alati enne sel alal kehtivad normid läbi loeks, seega värskendades oma teadmisi.

M. O.

nel ühtlane, vastavat politsei spordiembleemi kandev rinnamärk. Kogude eraldamiseks üksteisest on märgi all vastava Kogu nimetus.

Rinnamärgid kõigile politsei spordiorganisatsioonidele annetas Keskkogu Spordisektsioon tasuta;

- e) diplomiblankett: töötati välja vastav politsei rinnamärgi kujutust kandev diplomiblankett, mida saab kasutada mitte ainult spordivõistlusil võitjaks tulnute saavutiste hindamiseks, vaid ka iga teise sündmuse puhul, kus vajatakse diplomit.

Diplomiblanketid on antud müügile „Politseilehe“ toimetusele, kus neid saab osta à 20 senti tükk.

Suurima sportliku üritusena korraldas Keskkogu Spordisektsioon tegevusaastal „VI üleriigilised politsei spordivõistlused“, millede kavast olid:

1) Teenistusalasel võistlused:

- a) 3 km rännak vormis ja rakmeis;
- b) kolmevõistlus (1000 m jooks, mille kestel toimus vormis ja rakmeis laskmine 200 m sõjapüssist, jooks gaasikaitsetorbikus ja granaadivise märkjoonisele);
- d) kuuevõistlus (lahinglaskmine püstolist 25 m; vormis ja rakmeis 100 m jooks kandamiga; granaadivise; teivaskaugushüpe; teatejooks 5×100 m ja 5 km patrull-rännakvõistlus;
- e) ratturjagude rännakvõistlus 30 km vormis ja rakmeis;
- f) laskevõistlused: 1) sportlik laskmine püstolist; 2) kiirlaskmine püstolist.

2) Kergetõustikus:

- a) Jooksud: 100, 400, 1500, 3000 m, 4×400 ja 4×100 m;
- b) hüpped: kaugushüpe, kõrgus ja teivashüpe;
- d) visked ja tõuked: kuul, ketas, oda ja raskus (12,5 kg).

3) Ujumine:

- a) 50 m ujumine vabalt,
- b) 50 m ujumine rinnuli,
- d) 100 m ujumine vabalt,
- e) 50 m ujumine päästekorras,
- f) 50 m ujumine selili,
- g) 4×100 teateujumine.

Võistlusist võttis osa üle riigi 138 politseisportlast, kes võistlusil demonstreerisid politsei spordi kõrget taset. Võistlusil püstitati 17 uut politsei spordirekordit.

Võistlusile olid pannud välja rändauhindu: Peaminister, Siseminister, Politseidirektor ja teised. Rändauhinnad võitsid ilma erandita Tallinna-Harju prefektuuri meeskonnad.

Üleriigilisele politsei spordivõistlusile kirjutas Politseidirektor Juhan Sooman saatesõna, milles ta ütles:

„Eesti politsei on jõudnud oma endaarendamise tõusuteel igal alal lugupidamist väärivale tasemele.

Selles pidevas töös tuleb anda väärikas koht füüsilisele endaarendamisele, mis saadakse püsiva tööga, karskete eluviisidega ja kehalise kasvatusesega. Meie tööka ja kõrgkultuurilise rahva teenistuses peab seisma füüsiliselt terve, tugev, osav ja julge riigi sisemise korra ja julgeoleku kaitsja — politseinik. Seepärast on meie ülesandeks juba kaheteistkümne aasta kestel arendatud kehalist kasvatust politseis edasi viia“.

Sportliku ja meelelahutusliku külje tõstmiseks politseiametnike puhkekodudes Narva-Jõesuus korraldas Keskkoogu Spordisektsioon taredel vahelised võistlused võrkpalli- ja kurnimängus, annetades neile võistlusile ergutusauhindu.

Spordisektsioon üüris Narva-Jõesuus suviseks hooajaks tennisväljaku ja soetas 2 tennisreketit.

Keskkoogu Spordisektsiooni 1939. a. eelarve kulude osa nägi ette Kr. 1.850.—, missugune summa suuremas ulatuses kulutati tegevuskavas ettenähtud sportlike ürituste teostamiseks.

Tegevuskavas ettenähtud üleriigilised võistlused suusatamises jäid pidamata halbade lumeolude tõttu.

Tegevusest Politseiametnike Kogudes kohtadel tuleks mainida, et neis jätkati Keskkoogu Spordisektsioonilt väljatöötatud võistlusmääruste alusel ja kohaselt Keskkogult väljapandud rändauhindadele puhtspordi- kui ka teenistusalaste võistluste teostamist ja korraldamist.

Keskkoogu Spordisektsioonile kohtadelt saadetud aruandeist ja võistlusprotokollidest nähtub, et tulemused ja saavutised igal spordialal näitavad tõusutendentsi. Nii viidi kohtadel läbi tegevusaasta algul võistlused 10 km patrullsuusatamises Keskkoogu rändauhindadele ja üksiklalased võistlused 10 ja 30 suusatamises. Maikuuks korral-



Paide politseimaja

dati õpperingkondades võistlused 5 km murdmaajooksus Keskkoogu rändauhindadele. Juunikuus viidi õpperingkondades läbi teenistusalased kuuevõistlused Keskkoogu rändauhindadele. Septembrikuus ettenähtud teenistusalased kolmevõistlused Keskkoogu rändauhindadele viidi läbi ainult kahes õpperingkonnas (Narvas ja Viljandis), mujal jäid aga korraldamata laskemoona puudusel.

Peale nimetatud võistluste korraldasid kohapealsed Kogud oma algatusel võistlusi kergejõustikus, ujumises, käsipallimängus, raskejõustikus, tennismängus, purjejahispordis, kalastamises ja jahispordis, millised üritused leidsid kõikjal sooja ja rohkearvulist osavõttu.

Pealeselle võtsid mitmed politseisportlased osa mitmeist teistelt spordiorganisatsioonidelt korraldatud võistlusist nii kodu- kui välismaal, mitmed neist isegi rahvusmeeskondades.

Keskkoogu Spordisektsiooni juhatuses oli 1939. a.: esimees — Politseitalituse abidirektor K. Kirsimägi, abiesimees — abiprefekt B. Nykanen, sekretär — komisсар A. Samalo, ametita liikmed — abikomissar L. Aenlo ja assistent E. Kolmpere.

Narva Politseiametnike Kogu tegevusest ja kavatsustest

Märtsikuu lõpul pidas Narva Politseiametnike Kogu oma üldkoosoleku. Koosolekut juhatas Kogu esimees prefekt H. Kruus. Koosolekust võttis osa 65 tegevliiget.

Ühelhäälel võeti vastu 1939. a. kasusaaranne tasakaalul kr. 2.706.29. Kulud oli Kogul olnud järgmiselt: kultuurialal kr. 591.86, spordialal kr. 326.76, laskealal kr. 79.86, vee- ja spordi alal kr. 105.38 ja Kogule va-

rade muretsemiseks ja muudeks otsustatud tarveteks kr. 574.86.

Tegevusaasta lõppes kr. 1027.56 suuruse ülejäägiga. Aasta lõpul oli Kogul varandus kr. 4032.44 väärtuses.

Kogu tegevus, vaatamata rasketele aegadele, oli võrdlemisi intensiivne. Sissetulekute hankimiseks korraldati juunikuus asjaline loterii ja juulikuus Narva-Jõesuu mererannal loterii-allegri. Viimane õnnestus eriti hästi.

Suurimaks ürituseks oli kodumaa tundmaõppimiseks ja kaasametnikega sõprusühenduste loomiseks korraldatud ekskursioon Lõuna-Eestisse, mis kestis 5 päeva ja millest võttis osa 40 isikut. Ekskursioon külastas kaunimaid kohti. Kõikjal leidis ka lahkeid juhete, kes ühe või teise asja kohta andis täpse seletuse. Et arendada ja käia ajaga sammu, selleks moodustati Kultuurseksiooni juurde malering ning

Vanem-kordnik ADO MADIS

†

2. aprillil s. a. sulges silmad igavesele unele Tartu 2. Sisehaiguste Kliinikus Paide politseijaoskonna v. kordnik Ado Madis.

Kadunu sündis 3. mail 1898 Viljandimaal Olustvere vallas, astus Politseikooli alamasse klassi 01.10.26. a., mille lõpetas 05.02.27 ning määrati kordnikuks Paide politseijaoskonda, kus teenis kuni surmani; 1.



dets. 1928 ülendati vanem-kordnikuks. Võttis osa Vabadussõjast selle algusest lõpuni.

Kadunu oli kohusetruu ja õiglane ametnik ning hea sõber oma kaasteenijatele.

Muldasängitamine toimus 7. skp. Paide Reopalu kalmistul saatjate rohkearvulisel osavõtul. Kalmule asetati pärjad kaasteenijate ja kaitseliitlaste poolt.

Kadunule, kui Vabadussõjast osavõtnule, avaldati veel erilist austust aupaukudega, mida laskis Kaitseliidu Paide Eskadron, kelle ridadesse ka A. Madis kuulus.

Kadunut jäi leinama abikaasa 2 lapsega ning rohke arv sõpru ja kaasteenijaid.

Puhka rahus! Elavana seisad Sa meie mälestustes.

korraldati malevõistlusi, milledest osavõtt kujunes huviküllaseks ja rohkearvuliseks.

Spordialal viidi täide kõik ettenähtud kavatsused. Nii korraldati igasuguseid ujumis-, pallimängu-, murdmaa- ja kergejõustikuvõistlusi.

Veespordi alal oli tähtsaimaks saavutuseks oma paadisadama ehitamine Narva jõe. Nii purje- kui ka sõudepaati kasutati õige rohkesti. Üldse sõideti 1062 kilomeetrit. Viimaseks vana-aasta ürituseks oli ametnikele ja nende perekondadele ühise jõulupuu korraldamine, kus lastele annetati väikesi kingitusi. Osavõtt oli koosviibimisest rohkearvuline.

Juhatuse möödunud aasta tegevus tunnustati koosoleku poolt üksmeelselt hästi kordaläinuks ning käesoleva aasta eelarve ja tegevuskava aru-

tamisele asuti täies teadmises, et juhatuse püüab kõik teha Kogu edukaks arenguks.

Eelarve võeti vastu tasakaalus kr. 3578.— suuruses juhatuse poolt esitatud kujul. Kulused on ette näha:

kultuuriala korraldamiseks	Kr. 1760.—
spordiala edendamiseks	" 240.—
laskeala korraldamiseks	" 200.—
veespordiala korraldam.	" 100.—
ja muudeks kuludeks	" 600.—

Tegevuskava järgi on Kogu juhatusel tähtsaimaks ülesandeks Kogule raamatukogu soetamine, sest kohal on suur puudus raamatukogu järele. Tulude hankimiseks otsustati korraldada perekonna-õhtu, ball, loteriisid ja muid üritusi.

Spordialal on ette nähtud kõik spordialasse puutuvad üritused, nagu

võimlemine, suusatamine, võistlused jne.

Valimised toimusid üksmeelselt ja uueks abiesimeheks valiti kriminaalkomissar A. Mägisõ ning uuteks juhatuse liikmeiks poliitilise politsei abikomissar R. Lepik, prefektuuri sekretär J. Laiuks, abikomissar E. Nõu ja vanem-kordnik V. Ahas.

Revisjonikomisjoni esimeheks valiti komissar M. Mällo ja juhatuse liikmeiks komissar P. Kirss, vanem-assistent G. Bachman, konstaabel R. Haava ja konstaabel H. Roomeri.

Kogu toetajate liikmete liikmemaksumaks määrati: 1) politsei vabateenijate kohtadel teenivaile ametnikele kr. 2.— ja 2) politseiteenistuses mitteleivaile isikuile kr. 15.— aastas.

J. L.

Narva Politseiametkonna Hoiu-Laenu Kassa tegevusest 1939. a.

Narva Politseiametkonna Hoiu-Laenu Kassa, mis töötab juba pikemat aega, pidas märtsikuus oma üldkoosoleku. Nagu viimase aasta tegevusest nähtub, sammub Kassa kogu aja tõusuteed.

Kassa liikmete arv suurenes aasta kestel 24 liikme võrra ja 31. detsembril m. a. oli liikmeid 130. Samuti on ka tegevus operatsioonide alal näidanud pidevat tõusutendentsi.

Kassa üldine läbikäik

1939 oli	Kr. 86.684,60
Äriseis 31. dets. 1939	" 21.209,45
Kulude ja tulude aru-	
anne tasakaalus	" 1.421,44
Puhastulu	" 348,12

Liikmeile maksti dividendi 8%.

Vanuse järgi juhatusest väljalangenud abikomissar R. Lepik ja sekretär J. Laiuks valiti tagasi. Nõukogust väljalangenud aadressbüroo

juhataja M. Petzner valiti samuti tagasi, kuna uueks nõukogu liikmeks valiti konstaabel A. Marks. Revisjonikomisjoni uueks liikmeks valiti konstaabel A. Roolaid.

Nõukogu esimeheks on prefekt H. Kruus ja juhatuse esimeheks ning tegelikults tööhüks Poliitilise Politsei komissar R. Täht.

Palgaliseks raamatupidajaks on end, prefektuuri sekretär S. Raudepp.

Seersant K. LAINEVOOL



13. aprillil s. a. uppus Jägala jõkke Piirivalve J.-Jõesuu rajooni motorist seersant Karla Lainevool.

Seersant K. Lainevool sündis 25. detsembril 1902 Järvamaal Võhmuta vallas. Sundaega teenis Soomusrongi rügemendis soomusrongil nr. 2 27. veebruarist 1923 kuni 3. septembrini 1924. Pärast sundaja ärateenimist jäi samasse rügementi edasi teenima kaadriallohvitserina. Lõpetas 1925. a. allohvitseride õppepatarei täienduskursuse. Noorem-seersandiks kõr-



gendati 1925. a. ja seersandiks 1926. a. Teenistusest lahkus 1928. a.

Piirivalve teenistusse astus seersant K. Lainevool kaadriallohvitserina 1. märtsil 1929 ja määrati Narva Jaoskonna Vasknarva rajooni valvuri ametikohale. 1934. a. viidi üle teenistusse Piirivalve Tallinna Jaoskonda J.-Jõesuu rajooni samale ametikohale. 1937. a. määrati sama rajooni motoristiks. 1939. a. lõpetas Merelaevastiku Divisjoni juures korraldatud mootoriala kursuse I semestri piires.

Kaasteenijad mälestavad seersant K. Lainevoolu kui õiglast ja kohusetruud allohvitseri ja head sõpra.

Teda jäid leinama ema, õde perekonnaga, kaasteenijad ja sõprade pere.

Puhka rahu, hea kaasteenija!

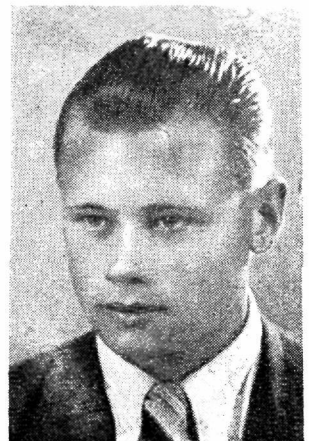
R. U.

Noorem-seersant V. MATSOO



20. aprillil s. a. varises manalasse pärast lühikest ja rasket haigust Piirivalve Tallinna Jaoskonna Loksa rajooni kaadriallohvitser n.-seersant Vladimir Matsoo.

Noorem-seersant V. Matsoo sündis 27. mail 1917 Tahkuranna (end. Uulu) vallas. Omas 6-klassilise alg-



kooli hariduse. Sundaega teenis 9. Üksikus Jalaväepataljonis ja 1. Jalaväerügemendis 1. 3. 1938—30. 4. 1939. 1938. a. sügisel lõpetas reserv-allohvitseride kursuse. N.-seersandiks kõrgendati 1939. a.

Piirivalve teenistusse astus n.-seersant V. Matsoo kaadriallohvitserina 4. novembril 1939 ja määrati Tallinna Jaoskonda Loksa rajooni valvuri ametikohale.

Lühikese teenistusaaja kestel n.-seersant V. Matsoo näitas teenistuses üles suurt hoolt ja püüdlikkust. Ta oli heatahtlik ja sõbralik kõigi vastu.

Puhka rahu!

R. U.

Vanem-assistent FELIKS PETERSON lahkus politsei- teenistusest

1. mail s. a. lahkus politseiteenistusest Tartu kriminaalpolitsei vanem-assistent Feliks Peterson, kellega kriminaalpolitsei kaotas ühe kõrgema haridusega ametniku.



Feliks Peterson sündis 27. aug. 1908. Lõpetanud Tartu Ülikooli õigusteaduskonna, ta valmistus kohtuniku kutsele, sooritas vanema kohtuameti kandidaadi eksami. 1. juunil 1933 siirdus ta kriminaalpolitsei teenistusse Petserisse, sealt Tartusse, esialgu agendiks, kuid juba 1. juunil 1935 ülendati vanem-assistentiks, millisel kohal püsis senini. Feliks Petersoniga kaotasid Tartu kolleegid isiku, kellelt nii mõneski küsimuses võis saada asjatundlikke näpunäiteid.

Lahkuvale kolleegile soovivad ta kaasteenijad palju õnne ja edu uuel alal edasitöötamiseks.

Meie juubilare

Piltidel vasakult paremale: A. Tillissoo, I. Inn ja J. Liivak



Aado Tillissoo 20 a. kriminaalkomissar

6. mail võib Tartu krim.-politsei komissar Aado Tillissoo pidada 20 a. juubelit, nimelt möödub sel päeval 20 a. päevast, millal ta määrati Viljandisse kriminaalpolitsei komissariks.

Aado Tillissoo sünd. 25. märts. 1892 Tartumaal praeguses Konguta vallas talupidaja pojana. Pärast alghariduse omandamist lahkus juubilar kodust ja siirdus vallasekretäri juurde abiliseks. 25. nov. 1918 Aado Tillissoo siirdus Tartu kriminaalpolitsei teenistusse agendina, aga juba 10. dets. 1918 määrati ta vanem-assistentiks ja 6. mail 1920 Viljandisse *tolleaegse nimetusena kriminaalpolitsei jaoskonna ülemaks.*

Raske kriminalisti kutse pani juubilarile peale ka suured nõudmised, millele rahuldamiseks ta ei leidnud küllaldase olevat senini omandatud haridusest, seepärast hakkas ta oma ameti kõrval otsima võimalust ka hariduse jätkamiseks. Raske ja pingutava töö tulemusena lõpetas ta septembris 1930. a. Tartu Ülikooli õigusteaduskonna.

SISEMINISTRI KÄSKKIRJAGA
pandi arvates 1. aprillist s. a. Tallinna 3. ja linnaümbruse jaoskonna politseikomissari ametikohused ajutiselt sama jaoskonna politsei-abikomissarile Vladimir Lippertile ja Tallinna 3. ja linnaümbruse jaoskonna politseiabikomissari ametikohused ajutiselt sama jaoskonna konstaablile Aleksander Puppertile.

Arvates 1. aprillist s. a. määrati kriminaalpolitsei assistent Kriminaalpolitsei komissari juures Rakveres Priit Toone kriminaalpolitsei vanem-assistentiks.

Oma küllaltki pingutava ja kurnava töö kõrval jätkub juubilaril veel küllaldaselt energiat ja tahet töötamiseks ka seltskondlikes organisatsioonides. Nii on ta aktiivselt kaasa töötanud ja töötab ka kaasajal Tartu Politseiametnike Kogus, Tartu Majaomanike Pangas, EKL'is ja mujalgi.

Ametkond soovib juubilarile palju jõudu ja tervist raske jätkamiseks ja nooremalle kaastöölisile isalike õpetuste andmiseks.

Assistent Ida Inn 10 a. politseiteenistuses

11. mail s. a. võib Tartu kriminaalpolitsei assistent Ida Inn tagasi vaadata oma 10-aastase tegevusele politsei alal.

Assistent Ida Inn sündis 10. mail 1904 Tartus. Lõpetanud Tartu Ülikooli õigusteaduskonna, siirdus Ida Inn politseiteenistusse. 11. mail 1930 astus ta Politseikooli kõrgemasse klassi, mille lõpetamisel 21. dets. 1930 määrati esialgu teenistusse Tallinna kriminaalkomissari juurde. 1. apr. 1931 siirdus juubilar Tartu kriminaalpolitseisse, saades seega üht-

lasi esimeseks naiskriminalistik Tartus. Oma raske teenistuse kõrval jätkub temal küllaldaselt aega töötamiseks ka seltskondlikes organisatsioonides.

Kaasteenijad soovivad juubilarile palju edu ja õnne oma ametialal edasitöötamiseks.

Vanem-assistent Johan Liivak 20 a. kriminaalpolitseis

7. mail s. a. võib Tartu kriminaalpolitsei vanem-assistent Johan Liivak tagasi vaadata oma 20-aastasele tegevusele kriminaalpolitseis.

Johan Liivak sündis 8. sept. 1886 Tartumaal. Kutselt kuulub ta põliste politseinike hulka, kes juba 15. jaan. 1911 teenib politseis. Revolutsiooni-keerised viisid teda nagu teisi politseinikke sõjaväljale võõra rahva hulka, aga Eesti rahvusliku väeosa formeerimise algul siirdus temagi Eesti polku. Vabadussõjast võttis ta osa algusest lõpuni. Oma teenistuses kriminaalpolitsei alal kuulub juubilar eeskujulikemate hulka.

Kaasteenijad soovivad juubilarile palju õnne ja edu ta senisel raskel teenistuskohal edasitöötamiseks.

Ametlik osa

Arvates 1. maist s. a. määratakse Lääne prefektuuri konstaabel Aleksander Nõukas kriminaalpolitsei assistendiks Kriminaalpolitsei komissari juurde Tallinnas.

**POLITSEITALITUSE
DIREKTORI KÄSKKIRJAGA**

17. aprillist s. a.

määrati Tartu-Valga prefektuuri Lohusuu rajooni konstaablile Endel

Truule viiskümmend krooni rahalist autasu valeraha valmistaja ja levitaja tabamise ülesnäidatud teenete eest ja Petseri-Võru prefektuuri Mäe rajooni konstaablile Juhan Kirkmannile nelikümmend krooni rahalist autasu püsiva ja järjekindla tegevuse eest kuritegude jälitamisel.

Tallinna-Harju prefektuuri A/S. Eesti Fosforiidi poolt ülalpeetava vabapalgalise konstaabli kohale määrati sama prefektuuri vanem-kordnik Joan Rauk, arvates 12. aprillist s. a.

TOIMETUS JA TALITUS: Toompea loss, Tallinnas. Telef.: toimetus 471-90, talitus 448-92. Jooksev arve Eesti Pangas 543. Posti jooksev arve 377. Postkast 438. **Tellimishind:** aastas Kr. 6.—, poolaastas Kr. 3.—, üksiknumber 30 snt. **Kuulutuste hinnad:** 1/4 lk. Kr. 60.—, 1/2 lk. Kr. 30.—, 3/4 lk. Kr. 15.—, 1/8 lk. Kr. 7.50. Välis- ja esimene sisekaas Kr. 100.—. Tagumise sisekaas Kr. 75.—.

Pea- ja vastutav toimetaja: **A. Liit.** Tegev toimetaja: **H. Põldvere.** Väljaandja: **Politseiametnike Keskkogu.**

Bensiinijaam „LUXUS“

Omanik L. Jürgens.

TALLINN, KAARLI PUIESTEE 4,

TELEFON 450-02.

*Müüb oma moodsast bensiinijaamast:
eesti bensiini „Estolin,“ autoõlisid ja määrdeid
liitri viisi ning suuremates partiides — vaadiviisi*

AUTODE „SERVICE“ PESEMINE JA MÄÄRIMINE.

KORRALIK TEENIMINE.

EESTI TRÜKIVÄRVIVABRIK

LOUIS NICOT

Tallinn, Vabriku 12, tel. 439-58.

K-m. Tallinna Tekstiil

Tallinn, Pärnu mnt. 8.

Kodu- ja välismaa
riiete ladu

Linoleum

Kunstnahk

Vahariie

S. KULL

Tallinn, Vana Posti 8. Telefon 437-57.

Šamottkive ja šamottsavi
Sul.-pappi 1500–1750°
Katusepappi
Isoleerpappi ja
tõrva
Isoleerkive

A. TAHV, Tallinn, Ulase 13, tel. 464-10

Kivitrükikoda J. Männik

Tallinn, Tööstuse 39. Telefon 436-86.

Valmistab igasuguseid värvilisi **trükitöid**.
Töö kiire ja korralik. Hinnad soodsad.

Kala-eksportäri O.-ü. OSTAG

Tallinn, S. Roosikrantsi 4. Telef. 452-34, 304-00.

PÖLLUMAJANDUSE PANK

Asukoht: TARTUS, Suurturg nr. 9, omas majas. Osakond Valgas.

Telefonid: kodukeskjaam nr. 40-50.

AKTIVA.

31. märtsil 1940. a.

PASSIVA.

Kassa ja j/arv. teist. pank . . .	Kr. 675.563.68
Väärtpaberid ja osamaks teistes asutistes	„ 212.343.16
Väärtused	„ 211.09
Laenud	„ 2.725.606.42
Korrespondendid	„ 57.133.34
Garantii deebitorid	„ 56.434.97
Mitmesugused deebitorid	„ 71.995.—
Vallasvara	„ 35.394.99
Kinnisvara	„ 255.009.—
Kulud	„ 37.468.26
Osakond	„ 133.970.18
Muud aktivad	„ 20.634.90
	<u>Kr. 4.281.755.99</u>

Osa- ja muud kapitalid	Kr. 297.851.88
Hoiusummad:	
tähtajal	Kr. 1.362.702.84
jooksvad	„ 1.649.726.50
Vekslite rediskont	„ 19.145.—
Võlad teistes krediitasut.	„ 397.804.02
Korrespondendid	„ 143.384.38
Väljaantud garantiid	„ 56.434.97
Mitmesugused kreditorid	„ 71.995.—
Osakond	„ 136.325.84
Tulud	„ 91.725.99
Muud passivad	„ 54.659.57
	<u>Kr. 4.281.755.99</u>

Pank võtab raha hoiule ajakohase %-ga, annab heade kindlustuste vastu takistuseeta laenusid ja toimetab kõiki pangaoperatsioone. Korrespondendid kõigis tähtsamates keskkohades.

Pangal moodne varakamber. Hoiulaekad mitmesuguses suuruses.

Põllumajanduse Pangaga opereerivad kõik põllumehed, põllumajanduslikud ühisused ja omavalitsused. Panga juures E. O. ja Ü. A. Kindlustusselts „OMA“ agentuur.

JUHATUS.

MANTLI,
KLEIDI JA
VOODRIRIIET,
PITSE,
PAELU J. N. E.

SOOVITAME RIKKALIKUS VALIKUS

A.-s. Rauaniit
T A L L I N N



Hea kohv kosutab!

Valige oma lemmiksort:
viljakohvidest

Nr. 1	Nr. 2	Nr. 3
HIND	HIND	HIND
28 s.	35 s.	40 s.

uba-viljakohvidest

Nr. 1	Nr. 2	Nr. 3	Nr. 4	Nr. 5
HIND	HIND	HIND	HIND	HIND
55 s.	60 s.	70 s.	90 s.	1.10 s.

**EESTI KAUPMEESTE
MAJANDUSKESKUS A.-S.**

TALLINN, ESTONIA P. 27. TEL. 413-04